



HERB GMINY PRUSZCZ

Herb jest symbolem gminy Pruszcz. Ustanowiony został 10 października 2002 roku. Rada Gminy Pruszcz wybrała z trzech proponowanych wariantów herbu, skomponowanych na kanwie tradycji historycznej i heraldycznej tej okolicy, projekt o następującym opisie:

W polu zielonym między dwiema podkowami srebrnymi barkami ku sobie w pas miecz srebrny ostrzem w dół. Wariant ten nawiązuje do herbu Przegonia, używanego przez szlachecką rodzinę Niewieścińskich, z tymi odmianami, że zamiast dwóch półksiężyców umieszczono dwie podkowy i zamiast pola czerwonego dano zielone. Odmiany te miały wskazywać na rolniczy charakter obecnej Gminy Pruszcz.

Projekt graficzny herbu przygotował artysta plastyk Lech Tadeusz Karczewski.

RYS HISTORYCZNY

Zarówno Pruszcz, jak i cała nasza gmina nie ma w literaturze całościowego opracowania. Te fragmentaryczne, które znajdują się między innymi w naszej bibliotece powstały przede wszystkim dzięki zainteresowaniu nauczycieli organizujących edukację regionalną, podczas której pokazywali młodzieży walory naszej Małej Ojczyzny i uczyli szacunku dla dorobku pokoleń.

Śięgając w dzieje naszej gminy, najwięcej dokumentów źródłowych znajdujemy dopiero od XI wieku. W wiekach wcześniejszych pojawiają się w źródłach przede wszystkim cztery wsie należące terytorialnie do naszej gminy: Topolno, Grabowo, Rudki i Serock. Późniejsze znaleziska świadczą o tym, że w miejscowościach tych wiele wieków przed naszą erą znajdowały się osady.

Pomiędzy I a IV w. n. e. przebiegał przez nasze ziemie szlak bursztynowy, mający początek w Imperium Rzymskim. To wówczas po raz pierwszy pojawia się w źródłach łacińska nazwa rzeki Vistula (Wisła).

W średniowieczu wsie gminy Pruszcz wchodziły w skład Pomorza Gdańskiego i należały do kasztelanii świeckiej. W latach 1308-1309 nowym właścicielem Pomorza Gdańskiego, a zarazem ziemi świeckiej, został Zakon Krzyżacki, który utworzył w Świeciu komturstwo. Po 13-letniej wojnie z Zakonem Krzyżackim (1454 – 1466) ziemie te powróciły do naszej Ojczyzny. Po pierwszym rozbiórce Polski w 1772 roku ziemia świecka dostała się pod panowanie pruskie. W 1818 roku utworzony został powiat z siedzibą w Świeciu. W 1889 roku okoliczne miejscowości znalazły się w posiadaniu Pruskiej Komisji Kolonizacyjnej, która rozparcelowała te ziemie wśród Niemców.

Większość miejscowości leżących na terenie gminy należała do szlachty. Jedynie Grabowo i Grabówko stanowiły przed 1772 rokiem własność benedyktynów chełmińskich. W literaturze można też znaleźć informacje o przynależności Bagniewa do klasztoru cystersów byszewskich. Ze wsi tu leżących wzięło początek wiele znanych rodzin szlacheckich. Kilka rodów tu osiedlonych nie występowało wręcz poza terytorium gminy lub tutaj miało swoje pierwotne siedziby.

W XVI wieku przybyli do Polski olendrzy (osadnicy z Fryzji i Niderlandów). Dotarli również na teren dzisiejszej gminy Pruszcz, przynosząc ze sobą znajomość techniki walki z powodziami, odwadniania terenów i regulacji rzek. Wsie olenderskie charakteryzowały się grupową zabudową i chatami skupiającymi pod jednym dachem pomieszczenia mieszkalne i gospodarcze. Olendrzy byli ludźmi wolnymi, mieli własny samorząd gromadzki, odpowiedzialny za wszystkie sprawy wsi. Pamiątką po ich bytności jest chata mennonicka o walorach skansenu w Luszkwie.

Pierwszy zabór pruski oderwał od Polski Prusy Królewskie i włączył je do monarchii Fryderyka II. Wraz z wojskami przybyły nowe ekipy urzędnicze, które miały wcielić w życie nowe zasady ustrojowe i administracyjne. Na mieszkańców ziem nałożono obowiązek złożenia przysięgi holdowniczej. W tym celu większość szlachty wysłała do Malborka swych pełnomocnionych przedstawicieli. W tej grupie znaleźli się także mieszkańcy naszej gminy. Wsie otrzymały jednolitą ustawę, ograniczającą ich samorząd gromadzki w wielu sprawach, które przekazano urzędom i sądom państwowym. Wprowadzono pruski system pieniężny i podatkowy, pruskie miary oraz niemiecki język urzędowy. Szlachta niemiecka lub ewangelicka płaciła 20%, polska 25%, a chłopci 33% czystego dochodu z gospodarstwa.

Na naszych ziemiach osadzono przyszybsów z Badenii, Hesji, Wirtembergii, Maklemburgii i Pomorza Zachodniego. Często kolonizacja była połączona z parcelacją folwarków.

Celem władz zaborczych było ekonomiczne wzmocnienie elementu niemieckiego, a z drugiej ograniczenie uprawnień i zmniejszenie pola do działalności politycznej i kulturalnej Polaków. Na urzędy mianowano Niemców, przejęto majątki, sprowadzano niemieckich osadników, wprowadzono prawo pruskie do sądów, ograniczono samorząd terytorialny, szlachtę pozbawiono współudziału w rządach. Narzędziem polityki pruskiej były też służba wojskowa, szkoła i kościół. Każdy pruski poddany był zobowiązany do odbycia służby wojskowej. Wkrótce po zaborze zarządzono zorganizowanie szkół ludowych w każdej wsi i zachęcano do podobnej akcji szlachtę. Rozporządzenie z 1776 roku nakazywało posyłać do szkół dzieci w wieku 5-13 lat. Celem miała być germanizacja i wychowanie lojalnych obywateli państwa pruskiego. Nauczycielami mogli być tylko Niemcy – ewangelicy lub katolicy, znający też język polski. Uposażeniem nauczyciela było mieszkanie, kawałek roli, drewno opałowe i roczna pensja.

W zakresie spraw kościelnych władze pruskie wzięły w opiekę protestantów, a kościołowi katolickiemu pozostawiono dotychczasowy status. Duże majątki instytucji kościelnych upaństwowiono, ale kościoły parafialne utrzymały swoje uposażenie w ziemi i prawo do opłat od ludności. W 1810 roku skonfiskowano wszystkie dobra klasztorne i zamknięto nowicjaty w skutek czego klasztory przestały istnieć po wymiaru zakonników – konwent paulinów w Topolnie wymarł już w 1810 roku. Polityka ta została wstrzymana w czasach napoleońskich, by w następnym okresie wrócić w bardziej ostrej i konsekwentnych formach.

W okresie I wojny światowej na terenie Pomorza Gdańskiego do armii niemieckiej powoływano mężczyzn bez względu na narodowość. Dla administracji państwowej wszyscy byli obywatelami II Rzeszy i dlatego w szeregach armii znaleźli się zarówno Niemcy, jak i Polacy. W kościele w Waldowie znajdują się tablice, na których upamiętniono ewangelickich mieszkańców gminy poległych na frontach I wojny światowej – 93 osoby. Nie mamy informacji o poległych Polakach, którzy z przymusu walczyli w szeregach niemieckiej armii.

Okres panowania pruskiego zakończył się na naszych ziemiach ostatecznie w 1920 roku. Oddziały wojska polskiego przejmowały polskie ziemie, wykonując postanowienia traktatu wersalskiego.

Mimo zabiegów zaborecy społeczeństwo Prus Królewskich nie utraciło poczucia polskości. Szlachcice z Topolna, Łaszewa, Parlina tworzyli wraz z innymi złączek władzy powstańczej - Komisję Porządkową. Szlachcic z Niewieścina, razem z generałem województwa pomorskiego, zdołał w ciągu trzech dni zebrać oddział liczący około 300 rzeszych i konnych wojaków, tworząc zaczątek ruchu niepodległościowego, za co został skazany na 20 lat więzienia w twierdzy i konfiskatę majątku. W Topolnie odbywały się w marcu 1861 roku msze za demonstrantów poległych z rąk kozaków. Ziemianie ze Zbrachlina i Brzeźna należeli do konspiracyjnej organizacji narodowej pomagającej powstaniu w Księstwie Polskim (przez dwór w Brzeźnie przewinęło się wielu powstańców). W domach posługiwano się językiem polskim, o czym świadczy fakt, że dzieci rozpoczynające naukę w szkole nie rozumiały prawie nie po niemiecku.

W latach siedemdziesiątych rozpoczął się rozwój organizacji polskich, głównie gospodarczych, w Serocku powstał bank ludowy. Nastąpił wzrost świadomości narodowej. Istotnym etapem w walce z germanizacją był strajk szkolny w 1906 roku spowodowany wprowadzeniem języka niemieckiego do nauczania religii w szkole ludowej, co oznaczało niszczenie resztek języka polskiego w szkolnictwie. Na naszym terenie strajkowały m. in. dzieci w Grabowie, Grabówku, Tręplu, Topolnie i Serocku.

Organizacje społeczne równie prężnie działały w okresie dwudziestolecia międzywojennego. W Pruszczu powstało kółko rolnicze, starające się o sprowadzenie weterynarza Polaka i utworzenie polskiej mleczarni spółdzielczej, przy kółku w 1932 roku założono Towarzystwo Wzajemnej Pomocy przy Pożarce. Powstała Polska Spółdzielnia Rolniczo-Handlowa i Kasa Stefczyka. W Pruszczu powstało także Koło Producentów i Hodowców Trzody Chlewnej. Kółko rolnicze działało również w Łowinie. Na terenie gminy działało Towarzystwo Pszczelnicze. Zaczęły powstawać pierwsze Koła Gospodyń Wiejskich; np. w Gólszycach oraz w Łowinie, które istniały od 1934 roku. Na terenie gminy odbywały się wystawy rolnicze, jarmarki i zjazdy gospodarze.²

W Pruszczu powstał oddział Polskiego Związku Zachodniego. Na uwagę zasługuje działalność biblioteki Towarzystwa Czytelni Ludowej założonej w 1928 r. Działalność biblioteki nie ograniczała się tylko do wypożyczania książek. Pod pretekstem ćwiczeń w śpiewie kościelnym prowadzono dla dzieci naukę czytania i pisania po polsku. Życie społeczne organizowało Katolickie Stowarzyszenie Ludowe, Katolickie Stowarzyszenie Młodzieży Męskiej i Żeńskiej, chór „Lutnia”, Towarzystwo Wojaków i Powstańców, Związek Rezerwistów i Związek Strzelecki oraz Towarzystwo Gimnastyczne „Sokol”, prowadzące obok ćwiczeń gimnastycznych i wycieczek także działalność kulturalno-oświatową.³

W Pruszczu zebrania odbywały się często w restauracji zwanej Zamkiem.⁴

Polskość utożsamiana była z wiarą katolicką, dlatego też ważną funkcję pełniły parafie. Obecnie mamy cztery parafie – w Topolnie, Niewieścinnie, Serocku i Pruszczu. Parafia rzymsko-katolicka w Pruszczu została utworzona w 1929 roku, wcześniej do Pruszcza przyjeżdżali ojcowie werbiści z Górnej Grupy, a msze były odprawiane w miejscowej szkole.

Bardzo ważną rolę społeczną na terenie całej gminy Pruszczy odgrywały Ochotnicze Straże Pożarne. Najstarszą jest prawdopodobnie jednostka w Serocku, która powstała w 1887 roku. Przed I wojną światową powstały jednostki w Waldowie, Zawadzie, Brzeźnie, Łowinku i Pruszczu; w okresie dwudziestolecia międzywojennego w Luskówku, a po II wojnie światowej w Topolnie, Parlinie i Cieleśzynie. Obecnie funkcjonują jeszcze jednostki w Gólszycach, Łaszewie, Łowinie i Mirowicach. Trzy jednostki, w Pruszczu, Waldowie i Brzeźnie, funkcjonują w ramach Krajowego Systemu Ratowniczo-Gaśniczego.

Do momentu wprowadzenia reformy administracyjnej z 1934 roku życie gospodarcze, społeczne i kulturalne Pruszcza rozwijało się tak prężnie, że uznano ten fakt, oprócz centralnego położenia wsi, posiadania dworca kolejowego, urzędu pocztowego, szkoły podstawowej i parafii katolickiej za argument do utworzenia w nim siedziby nowej gminy skupiającej trzynaście gromad – Bagniewko, Bagniewo, Cieleśzyn, Gólszyce, Grabówko, Luskowo, Łowin, Niewieścinn, Pruszczy, Waldowo, Zawada i Zbrachlin, oraz Koźielec (obecnie należący do gminy Dobrzez). Do gminy należały też cztery obszary dworskie – Grabowo, Luskowo, Łaszewo, Niewieścinn. Do największych gromad należały Łowin, Gólszyce i Niewieścinn. Liczba ludności gminy wynosiła 4454 osób. Siedzibą urzędu gminy były pomieszczenia firmy „Rolnik” przy ulicy Głównej. Nową siedzibę oddano do użytku w 1938 roku. Znajdował się w niej także posterunek policji.⁵

Na czele gminy stał wójt wraz z zarządem gminy. Na szczeblu gromady władza samorządowa należała do sołtysa i radnych. Część miejscowości tworzących obecnie gminę Pruszczy stanowiła w latach 1935-1976 odrębną gminę, w której skład wchodziły z naszej gminy: Serock (siedziba), Brzeźno i Łowinek.

W gminie znajdowały się następujące instytucje publiczne: stacja kolejowa, posterunek policji, poczta w Pruszczu i poczta w Zbrachlinie. W 1930 roku otwarto w Gólszycach Powiatowy Dom Opieki Społecznej i Sierociniec.

W 1939 roku wybuchła II wojna światowa. Pierwsze walki na terenie gminy odbyły się już 2 września w okolicach Serocka. Zginęło w nich 145 polskich żołnierzy. Na polach wiosek Nieciszewo, Brzeźno i Łowin zginęło kilkunastu polskich ułanów. O ile w pierwszych dniach wojny ginęli głównie wojskowi, to w kolejnych działania były kierowane przeciwko cywilom. Na terenie naszej gminy nie ma praktycznie miejscowości, w której nie doszłoby do walk, rozstrzeliwania, mordów lub pojmania do niewoli. Na terenie gminy dokonywano masowych

egzekucji, między innymi w Luszkowie, Luszkówku, Niewieście, Topolnie. Znajdowały się tu także tymczasowe obozy jenieckie – wiemy o Topolnie, Zbrachlinie i Luszkówku.

Dwie największe miejscowości naszej gminy, czyli Pruszczy i Serock zostały wyzwolone przez oddziały polskie 28 stycznia 1945 roku. Pozostałe w niedalekiej odległości od tego terminu.

Zakończenie działań wojennych rozpoczęło czas odbudowy.

W czasie wojny niektóre szkoły zostały całkowicie zniszczone np. Szkoła w Zbrachlinie. W tej miejscowości na cele szkolne wykorzystano więc dwór obszarnczy. W Pruszczy natomiast rozpoczęto budowę nowego budynku szkolnego w 1949 roku. Ukończono ją w 1951 roku. Serock rozpoczęła rozbudowę szkoły w 1957 roku w czynnie społecznym. Miejscowa ludność bezpłatnie zwiózła prawie wszystkie materiały budowlane oraz pomagała przy robotach ziemnych. Pomimo dużego wysiłku, budowę zakończono dopiero w 1962 roku. W 1965 roku nowy budynek szkoły (tzw. tysiąclatka) powstał w Niewieście. W 1966 roku zakończono rozbudowę szkoły w Pruszczy oraz Łowinku.

Stopniowo zaczęła się odbudowywać również gospodarka. W latach 70-tych gmina Pruszczy była jedną z najsilniej rozwiniętych gmin powiatu świeckiego (obok gminy Świecie i gminy Nowe). Przez Pruszczy przebiegała linia kolejowa o dużym znaczeniu lokalnym (z czasem również ponadlokalnym).

W pierwszych latach po wyzwoleniu sprawy kultury schodziły na trochę dalsze plany, ustępując w hierarchii gospodarce i oświacie. Ośrodkami życia kulturalnego były przede wszystkim szkoły. Z czasem aspiracje kulturalne mieszkańców rosły, a to spowodowało dążenie do organizowania samodzielnych placówek kulturalnych, inicjowano budowę świetlic. Do pierwszych placówek kulturalnych należały biblioteki.

Czasy PRL to wprowadzenie gospodarki planowej, nacjonalizacja przedsiębiorstw, próby kolektywizacji rolnictwa, zmuszanie chłopów do obowiązkowych dostaw, cenzura i fałszowanie historii. Brutalne tłumienie wszelkich przejawów niezadowolnienia społeczeństwa oraz tłumienie samorządności powodowały, że w narodzie polskim coraz wyraźniej można było zauważyć dążenie do upragnionej wolności.

Miały one miejsce również w naszej Małej Ojczyźnie dzięki staraniom zwykłych ludzi, naszych sąsiadów, którzy włączyli się w nurt dążeń do odzyskania przez Polskę pełnej niepodległości. Jedną z organizacji, w której strukturach działali okoliczni mieszkańcy, było Duszpasterstwo Rolników Diecezji Chełmińskiej, którego członkowie spotykali się w Topolnie. Duszpasterstwo, w związku z tragiczną śmiercią ks. Jerzego Popiełuszki, postanowiło wykonać kamienny różaniec, który został ułożony w kształcie konturów mapy Polski wokół dębu na terenie Klasztoru Zgromadzenia Sióstr Pasterek w Topolnie. Proboszcz parafii Topolno, ksiądz kanonik Andrzej Regent, kontynuując dzieło duszpasterstwa, wraz z parafianami i utworzył drogę krzyżową wiodącą na wzgórze św. Rocha.

Mieszkańcy gminy zaangażowali się między innymi w Niezależny Samorządny Związek Zawodowy Rolników Indywidualnych „Solidarność”. Członkowie brali udział w protestach, w tym w zapamiętanych jako bydgoski marzec. Wydawali gazetkę informacyjną „Hermes – wieści gminne”.

W 1989 roku odbyły się pierwsze po wojnie częściowo wolne wybory. Był to symboliczny początek nowego państwa – III Rzeczypospolitej Polskiej. Przemiany zapoczątkowane w Polsce stały się impulsem zmian w całej Europie środkowo-wschodniej.

Jednym w elementarnych praw, które wywalczone, było prawo do samorządności.

Pierwsze demokratyczne wybory samorządowe odbyły się w 1990 roku. Te ponad 30 lat, które minęły od tej daty to czas rzetelnej pracy, której ogromny sukces możemy teraz podziwiać.

To też czas, w którym Gmina Pruszczy bardzo się zmieniła. Z małej, wiejskiej gminy o profilu rolniczym staliśmy się prężnie rozwijającą się gminą, w której coraz więcej osób szuka i znajduje swoje miejsce do życia i działalności, i w której Pruszczy dzięki zaangażowaniu mieszkańców całej gminy oraz działalności władz samorządowych wszystkich kadencji wyrósł na niekwestionowane centrum życia społecznego, kulturalnego i gospodarczego Naszej Gminy. Do rozwoju znacznie przyczyniła się możliwość korzystania z przywileju, jakim jest udział w europejskiej wspólnocie.



Wszyscy mieszkańcy gminy są członkami wspólnoty samorządowej i mają prawo uczestniczyć w życiu publicznym, w tym brać udział w wyborach. Wybory te są powszechne, czyli może w nich uczestniczyć każdy mieszkaniec gminy mający w dniu wyborów ukończone 18 lat, każdemu przysługuje jeden głos. Nasi mieszkańcy w bezpośrednich i tajnych lokalnych wyborach wybierali swoich przedstawicieli do rad gmin oraz wójta gminy.

KADENCJA 1990 - 1994

Wójt Gminy – Koszowski Franciszek

Radni:

1. Bartnik Paweł
2. Burczyński Zdzisław
3. Gierka Marian
4. Grządka Ryszard
5. Kaszyński Krzysztof
6. Klimañska Maria
7. Kozica Tadeusz
8. Lewandowski Piotr
9. Majewski Zbigniew
10. Mews Danuta
11. Mizera Andrzej - Przewodniczący Rady Gminy Pruszczyk;
25.09.1992 r. - wygaśnięcie mandatu radnego
12. Olszewski Andrzej
13. Ossowski Kazimierz – 18.08.1992 r. – wygaśnięcie mandatu radnego
14. Putkowski Tadeusz
15. Raniszewski Jerzy
16. Rochon Stefan - Wiceprzewodniczący Rady Gminy Pruszczyk
17. Sinkowski Kazimierz - Wiceprzewodniczący Rady Gminy Pruszczyk
18. Śliż Roman
19. Tomasiak Bernard
20. Winiarski Janusz
21. Właźlak Jan – 25.09.1992 r. Przewodniczący Rady Gminy Pruszczyk
22. Zieliński Zygmunt
23. Zmudziński Krzysztof
24. Waškowski Franciszek – 13.11.1992 r. złożenie ślubowania

KADENCJA 1998 - 2002

Wójt Gminy – Koszowski Franciszek

Radni:

1. Baśniak Janusz
2. Chyla Eryka - Wiceprzewodnicząca Rady Gminy Pruszczyk
3. Gaca Kazimierz
4. Jaroch Zbigniew
5. Kempa Andrzej
6. Kilman Renata - Wiceprzewodnicząca Rady Gminy Pruszczyk
7. Kopka Mirosław – 14.11.2000 r. wygaśnięcie mandatu radnego
8. Kosobucki Zbigniew
9. Koszowski Jan
10. Kulik Stefan
11. Mews Danuta
12. Nowacki Hipolit– 21.02.2001 r. złożenie ślubowania;
26.02.2002 r. wygaśnięcie mandatu radnego
13. Obryk Marek
14. Pipowski Jan
15. Raniszewski Jerzy
16. Sadowski Lech
17. Samiec Elżbieta
18. Schulz Stanisław
19. Śliż Roman- Przewodniczący Rady Gminy Pruszczyk
20. Trębacz Andrzej
21. Waszak Janusz

KADENCJA 1994 - 1998

Wójt Gminy – Koszowski Franciszek

Radni:

1. Baśniak Janusz
2. Burczyński Bronisław
3. DraganeK Kazimierz
4. Gatner Adam
5. Kaszyński Krzysztof
6. Kawalec Bogdan
7. Klimañska Maria
8. Kempa Andrzej
9. Mews Danuta
10. Obryk Marek - Wiceprzewodniczący Rady Gminy Pruszczyk
11. Pączek Franciszek
12. Raniszewski Jerzy
13. Rochon Stefan - Wiceprzewodniczący Rady Gminy Pruszczyk
14. Śliż Roman
15. Trębacz Andrzej
16. Waszak Janusz
17. Waškowski Franciszek
18. Winiarski Janusz
19. Właźlak Jan - Przewodniczący Rady Gminy Pruszczyk
20. Żarek (Jędrzejczak) Renata

KADENCJA 2002 - 2006

Wójt Gminy – Koszowski Franciszek

Radni:

1. Baśniak Janusz
2. Jagła Zbigniew - Przewodniczący Rady Gminy Pruszczyk
3. Jurkiewicz Elżbieta - Wiceprzewodnicząca Rady Gminy Pruszczyk
4. Karpiuk Janusz – 15.11.2004 r. złożenie ślubowania
5. Kilman Renata – 29.07.2004 r. wygaśnięcie mandatu radnego
6. Kordys Kazimierz
7. Kosobucki Zbigniew
8. Koszowski Jan
9. Koszowski Józef
10. Kulik Stefan
11. Obryk Marek - Wiceprzewodniczący Rady Gminy Pruszczyk
12. Pinczewski Mirosław
13. Raniszewski Jerzy
14. Schulz Stanisław
15. Śliż Stanisław
16. Zmudziński Krzysztof

KADENCJA 2006 - 2010

Wójt Gminy – Koszowski Franciszek

Radni:

1. Baśniak Janusz
2. Cielepak Piotr
3. Grządka Andrzej
4. Jagła Zbigniew - Przewodniczący Rady Gminy Pruszcz
5. Karpiuk Janusz
6. Kopka Mirosław
7. Koszowski Jan
8. Koszowski Józef
9. Kulik Stefan
10. Nowak Artur
11. Obryk Marek - Wiceprzewodniczący Rady Gminy Pruszcz
12. Pączek Grzegorz
13. Raniszewski Jerzy
14. Sznajdrowski Przemysław
15. Zawadzka (Śliż) Katarzyna - Wiceprzewodnicząca Rady Gminy Pruszcz

KADENCJA 2014 - 2018

Wójt Gminy – Wądołowski Dariusz

Radni:

1. Dembek Andrzej
2. Dobaczewska Anna
3. Dziuda Krzysztof - 29.12.2016 r. złożenie ślubowania
4. Grządka Andrzej
5. Iglińska Aneta
6. Jankowski Tomasz
7. Koszowski Józef
8. Łyczewek Arkadiusz
9. Manys Iwona - Wiceprzewodnicząca Rady Gminy Pruszcz;
30.09.2016 r. wygaśnięcie mandatu radnego
10. Nowak Artur - Wiceprzewodniczący Rady Gminy Pruszcz
11. Osojca Renata
12. Radecki Piotr - od 30.09.2016 r. Wiceprzewodniczący Rady Gminy Pruszcz
13. Różycki Maciej
14. Sznajdrowski Przemysław - Przewodniczący Rady Gminy Pruszcz
15. Wcisła Adam
16. Zieliński Wojciech

KADENCJA 2010 - 2014

Wójt Gminy – Koszowski Franciszek

Radni:

1. Baśniak Janusz
2. Jagła Zbigniew - Przewodniczący Rady Gminy Pruszcz
3. Kempiański Łukasz
4. Koszowski Jan
5. Koszowski Józef
6. Kulik Stefan
7. Litkowska Halina
8. Łyczewek Arkadiusz
9. Manys Iwona
10. Obryk Marek - Wiceprzewodniczący Rady Gminy Pruszcz
11. Pączek Grzegorz
12. Radecki Piotr
13. Raniszewski Jerzy
14. Sznajdrowski Przemysław - Wiceprzewodniczący Rady Gminy Pruszcz
15. Ziółkowski Marek

KADENCJA 2018 - 2024

Wójt Gminy do 31.12.2021 r. – Wądołowski Dariusz

Burmistrz Miasta i Gminy Pruszcz

od 01.01.2022 r. – Wądołowski Dariusz

Radni:

1. Betlewski Bartosz
2. Dobaczewska Anna – Wiceprzewodnicząca Rady Gminy;
od 01.01.2022 r. Wiceprzewodnicząca Rady Miejskiej Pruszcz
3. Grządka Andrzej
4. Grzybek Paweł
5. Jankowski Tomasz
6. Koszowski Józef
7. Lewandowski Karol
8. Łyczewek Arkadiusz
9. Marunowski Kamil
10. Nowak Artur – Wiceprzewodniczący Rady Gminy;
od 01.01.2022 r. Wiceprzewodniczący Rady Miejskiej Pruszcz
11. Osojca Renata
12. Radecki Piotr – Przewodniczący Rady Gminy;
od 01.01.2022 r. Przewodniczący Rady Miejskiej Pruszcz
13. Wcisła Adam
14. Zieliński Wojciech
15. Żarek Renata



SŁÓW KILKA O SOLECTWACH

Gmina Pruszcz składa się z 20 sołectw skupiających mieszkańców 26 miejscowości.

Funkcje sołtysa w kolejnych latach pełniły następujące osoby

Lp	Sołectwo	Sołtysi / kadencja
1.	Bagniewko	Jerzy Jędrzejczak do 1995 Genowefa Drews 1995-2007 Danuta Grochowska 2007-2019 Robert Nakielski 2019-
2.	Brzeźno	Bolesław Sienko 1999- 2002 Henryk Płoszyński 1990 – 1998 2003-2010 Michał Faleńczyk 2011 Magdalena Tomaszewska 2011-2012 Krzyszyna Ruszkowska 2012-
3.	Cieliszyn	Stanisław Cichocki do 1990 Mirosław Wareliś od 1991 do 2016 Dorota Polak 2016
4.	Gołuszycze	Grzegorz Redziński 1990-2006 Dorota Chyła- Bekier 2007 Justyna Redzińska 2008 -
5.	Grabówko	Walerian Wolski do I.1998 Marian Fifielski od II. 1998-
6.	Luszkówko	Alojzy Kostkowski do 2003 Wiesław Kurowski 2003 - II.2011 Wioletta Ugorek od II.2011-
7.	Łaszewo	Mieczysław Śmieszek do 1990 Zbigniew Majewski 1990-2002 Grzegorz Śmieszek 2003- 2007 Adam Pokrzywiński 2007- 2015 Stawomir Goliński 2015-2019 Laura Mikulska 2019-
8.	Łowin	Mieczysław Grzybek do 2004 Paweł Grzybek 2004 Marcin Klucznik 2005 -
9.	Łowinek	Józef Bojkowski Bogdan Pukrop Maria Siuda – do XII.1990 Krzysztof Kaszyński 1990-1994 Zdzisław Wróblewski 1994 – 1997 Maria Siuda 1997-1998 Stawomir Ossowski 1998 - 2005 Arkadiusz Łyczewek 2005 -
10.	Małociechowo	Eugeniusz Szmyt do XII.1990 Jan Koszowski 1991 - 1998 Ewa Kempieńska 1999 - 2005 Leon Kempieński 2005-

Lp	Sołectwo	Sołtysi / kadencja
11.	Mirowice	Michał Barszcz Bolesław Kalita Grzegorz Hetman 1992 - 2016 Maciej Józwiak 2016-
12.	Niewieścín	Irena Lewandowska 1972-2015 Karol Lewandowski 2015-
13.	Parlin	Antoni Donarski 1974 r. do 15.01.1990 Kazimierz Myk 1990 Jan Poczwardowski 1991 -2003 Arleta Bizoń 2003-2015 Agnieszka Majerowicz 2015- 2016 Jan Pipowski – 2016 -
14.	Pruszcz	Renata Kilman do 2003 Janusz Karpiuk Władysław Molenda Marian Monasypow 2011-
15.	Rudki	Stanisław Skrzat do 2002 Andrzej Smerliński 2003 - 2019 Katarzyna Wróbel 2019 -
16.	Serock	Gerard Teclaf do 1993 Hipolit Nowacki od 1993-1998 Jerzy Wsołek 1998- 2007 Halina Litkowska 2007- 2015 Elżbieta Jurkiewicz 2015-2019 Halina Litkowska 2019-
17.	Topolno	Piotr Chomicz 1990 - 2007 Wacław Ledziński 2007-2016 Ewa Nowicka – 2016 -
18.	Wańdowo	Franciszek Pączek do 2011 Grzegorz Bojkowski – 2011 Agnieszka Wietrzykowska - 2011 - 2015 Danuta Woźniak 2015- 2019 Agnieszka Naborczyk 2019-
19.	Zawada	Bolesław Łuka do XII.1990 Grzegorz Wojciechowski 1991 - 1994 Andrzej Mizera 1995 - 2003 Jan Miller 2004– 2015 Mirosław Szmyd 2015-
20.	Zbrachlin	Ryszard Jankowski do XII 1990 Jerzy Pałys od XII. 1990 -1994 Alicja Polak od 1995-

Łowinek

W XVI wieku właścicielem wsi był kasztelan chełmiński Jan Niemiejski, a w XVIII wieku była ona w posiadaniu rodziny Tachelków. Michał Jeżewski to kolejny właściciel. Dzięki niemu powstał okazały dwór w stylu rokokowo-klasycyzy. Dwór został rozebrany w 1935 roku. W 1884 roku Łowinek zajmował spory obszar ziem ornymi, pastwiskami, lasów, jezior i łąk. W tym czasie w miejscowości mieszkało 315 osób.



Pałac w Łowinku
Źródło: Gmina Pruszczyk na starych zdjęciach i pocztówkach, <http://mapa.mclass.pl/oldphoto.html> [dostęp: 15.02.2022 r.]

W 1908 roku Łowinek stał się wsią osadników niemieckich, a w 1921 roku, po przyłączeniu Biorza do Błbski, Niemcy zaczęli opuszczać wieś. W 1920 roku w gminie miały miejsce pierwsze po odzyskaniu niepodległości wybory na sejmiku. Od 1934 roku Łowinek należał do gminy Serock, gdzie większość gospodarstw będących w polskich rękach dechodziła do 50 ha. W miejscowości działała również młeczarnia spółdzielcza, kłodziejka i piekarnia.



Kapliczka w Łowinku
Źródło: Gmina Pruszczyk na starych zdjęciach i pocztówkach, <http://mapa.mclass.pl/oldphoto.html> [dostęp: 15.02.2022 r.]

W 1835 roku została uruchomiona pierwsza powszechna szkoła. Budynek powstał w 1905 roku i do 1920 roku była to szkoła niemiecka. Budynek, w którym obecnie mieści się ośmioklasowa szkoła podstawowa z oddziałem przedszkolnym został wybudowany w 1968 roku. W 1931 roku powstała jednostka Ochotniczej Straży Pożarnej, która działa do dnia dzisiejszego. W latach II wojny światowej strażnic nie mogli działać pod polskim sztandarem.

W dawnym parku dworskim zachował się liczny starodrzew z pomnikami przyrody, z których na szczególną uwagę zasługują dęby szypułkowe, dąb czerwony, grzechodrzew, lipa drobnolistna, dwa cisy, świerk, modrzew europejski, buk zwyczajny, wiąz szypułkowy, platan klonolistny i kasztranowiec. Przek Łowinek przebiega aleja dębów szypułkowych uznana w 1988 roku za pomnik przyrody. W Łowinku swoją siedzibę ma jedna z najstarszych na terenie gminy jednostka Ochotniczej Straży Pożarnej oraz Kółko rolnicze.



Po lewej: nieistniejący już pałac
Po prawej: szkoła w Łowinku
Źródło: Gmina Pruszczyk na starych zdjęciach i pocztówkach, <http://mapa.mclass.pl/oldphoto.html> [dostęp: 15.02.2022 r.]

Bibliografia:
1. Monografia „Dzieje gminy Pruszczyk lata 1934-1989”, Małgorzata Szarkowska, Pruszczyk;
2. Artykuł prasowy „...Ochotnicza Straż Pożarna w Łowinku ma już 89 lat!”, „Czas Świecicki”, wydanie z 22 lutego 2000 r.;
3. Artykuł prasowy „Brzeźno i Łowinek mają swoją historię!”, „Czas Świecicki”, wydanie z 24 lutego 2000 r.

Brzeźno

Wies Brzeźno znajduje się 4 km od miejscowości Serock. Dawniej nosiła nazwę Brzeźno, Briesen. Wies była własnością szlachecka. Zarówno pod względem skarbowym i sądowym należała do powiatu świeckiego. W 1830 roku obszar Brzeźna zajmował 476 ha.



Jeden z najstarszych budynków zachowanych w Brzeźnie
Źródło: Archiwum „Czasu Świecicki”

W miejscowości działał kowal, zakład szewski, mechanicyz, kuźnia oraz wiatrak do mielenia zęba. W latach 1935-1936 Brzeźno wchodziło w skład gminy Serock. W 1908 roku powstała Ochotnicza Straż Pożarna. Obecnie jednostka włączona jest do Krajowego Systemu Ratowniczo-Gaśniczego.

W Brzeźnie swoją siedzibę ma „Kolo Gospodyń Wjejskich „Brzeźnianki”. Brzeźnianki istnienia organizacji sięgają 1948 roku. Brzeźniowki działalność koncentrowała się wokół spraw dotyczących gospodarstwa domowego oraz organizacji łańcuch rolniczych. Obecnie skupia się przede wszystkim wokół organizacji wydarzeń kulturalnych integrujących całą lokalną społeczność. Swą siedzibę ma także Stowarzyszenie Dębów Złaziec.



Stara rezydca w Brzeźnie
Źródło: Archiwum prywatne Krzysztofa Pardo

W Brzeźnie znajduje się aleja wierzbową, która ma ponad 100 lat. W parku większym znajdują się trzy pomniki przyrody – kłen jesionolistny i dwa dęby szypułkowe.



Figura św. Sercy Jeruzona w Brzeźnie (je po renowacji)
Źródło: Archiwum prywatne Krzysztofa Pardo

Bibliografia:
1. Monografia „Dzieje gminy Pruszczyk lata 1934-1989”, Małgorzata Szarkowska, Pruszczyk;
2. Kronika Kolo Gospodyń Wjejskich „Brzeźnianki”;
3. Artykuł prasowy „Brzeźno i Łowinek mają swoją historię!”, „Czas Świecicki”, wydanie z 24 lutego 2000 r.



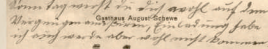
Cieleszyn



Wiesie położona w powiecie świeckim, w gminie Pruszcz. W 1830 roku miejscowość Cieleszyn otrzymała od Królewskiej Reencji w Kwidzynie 3 morgi ziemi, które ma prawo używać każdy mieszkaniec wsi Cieleszyn. Do roku 1930 Cieleszyn składał się z dwóch wiosek: Błiskiego Cieleszyna i Cieleszyna zwanego Cieleszynkiem

W okresie dwudziestolecia międzywojennego w Cieleszynie funkcjonowała jednoklasowa szkoła. Po zakończeniu II wojny światowej organizowano naukę w czterech klasach. Z dniem 31 sierpnia 2000 roku zakończyła swoją działalność. W 1995 roku odsieniono tablicę pamiątkową ku czci mieszkańców wsi pomordowanych w okresie II wojny światowej.

W wsi znajduje się budynek szkoły. Lata 1908 został wybudowany w 1908 roku. Budynek obecnie jest własnością prywatną.



Gruß aus Friedrichsdank, Wpr.



Cieleszyn: gospoda, szkoła
Źródło: Gmina Pruszcz na starych zdjęciach i pocztówkach,
<http://mapa.mecass.pl/dolnohazno/tem/1> [dostęp: 16.02.2022]

Bibliografia:
1. Monografia „Dzieje gminy Pruszcz lata 1824-1999”, Małgorzata Szankowska, Pruszcz;
2. Udział od zapomnienia. Przewodnik po Ziemi Naddwileńskiej Dmity Pruszcz, Krystyna Zbelska, Znacznik 2002;
3. „Przewodnik po naddwileńskich parowach gminy Pruszcz”, Zdzisław Erdman, Krystyna Zbelska, Świecie 2004;
4. Artykuł prasowy „Cieleszyn położony nad Wisłą”, „Czas Świecia”, wydanie z 18 grudnia 1997 r.;
5. Strona internetowa pod adresem: https://pl.wikipedia.org/wiki/Pis%C3%B3wka_Cieleszyn%27%27%28Biskwi



Tablica upamiętniająca pomordowanych mieszkańców wsi w okresie II wojny światowej
Źródło: Archiwum prywatne Krzysztofa Pardo



Budynek szkoły w Cieleszynie
Źródło: Archiwum „Czas Świecia”

W Cieleszynie swoją siedzibę ma jednostka Ochotniczej Straży Pożarnej, której powstanie datuje się na rok 1948 oraz Kółko rolnicze.

Rudki i Konstantowo

Rudki i Konstantowo tworzą wspólnie jedno sołectwo – Rudki. Konstantowo połecne jest nad jezierzem na wyznacznym prawym brzegu Wisły. W źródłach historycznych występuje również jako Konstantia.



Kapliczka Konstantowo/Rudki
Źródło: Archiwum Krzysztofa Pardo

Historia Rudek sięga wielu lat przed naszą erą. Udowodniono to wykopaliska. Musiała tutaj być osada, gdyż odkryto cmentarzysko datowane na tzw. późny okres lateński (125 lat przed naszą erą do początek naszej ery) i okres wpływów rzymskich (początek naszej ery do 375 r. naszej ery). Rudki, jak podają źródła, należały do arcybiskupstwa jeszcze przed wprowadzeniem Krzyżaków na Pomorze. Z I wojny światowej zachowały się zabudowania, które służyły przechowywaniu broni i amunicji. Z warowni pozostały tylko ruiny. W parowach w Rudkach znajduje się bunkier z okresu I wojny światowej.



Magazyn broni z I wojny światowej Rudki. Źródło: Archiwum „Czasu Świecia”

Bibliografia:
1. Słownik geograficzny Królestwa Polskiego i innych krajów słowiańskich, Warszawa 1898 r., Nakładem Władysława Walewskiego;
2. Artykuł prasowy „Rudki i Konstantowo”, „Czas Świecia”, wydanie z 8 kwietnia 1939 roku;
3. Słownik historyczno-geograficzny Pomorza Środkowego w średniowieczu, Makymilian Orzech.



Luszkówko i Luszkowo

Obie miejscowości wchodziły w skład sołectwa Luszkówko. W średniowieczu należała do wsi ryerskich. W Luszkówku znajduje się zabytkowy pałac z 1880 roku. Do roku 1939 był on w posiadaniu rodziny Biedertów. Wies Luszkówko powstała z parcelacji majątku w roku 1926. Utworzono tam dwadzieścia jeden gospodarstw. Druga parcela była w latach 40. z części majątku w Luszkowie i Luszkówku. Pł II wojnie światowej, do 1950 roku w pałacu funkcjonowała szkoła rolnicza, a później Państwowy Dom Opieki Społecznej, który istniał do 1994 roku. W pivnicach pałacu, gdzie przebywali więźniowie była izba pamięci. Została ona przeniesiona w roku 1995 do Szczyły Bodsawowej w Pruszczu.

W Luszkówku znajduje się pomnik. Napis na nim brzmi: 3000 tysięcy Białków wziętych w latach 1939-1945 roku w Luszkówku, których mogiły są nieznane. Odłożenie pomnika nastąpiło w roku 1986. Nie pozwolono wtedy namieszczenie krzyża z trzech dłoni na pomniku, ponieważ uważano je za zbyt realistyczne. W 1989 roku nastąpiło ponowne odłożenie pomnika. Została odprawiona msza święta, a na pomniku umieszczono trzy dlonie i postawiono obok krzyż. Luszkówko było jedną ze wsi, która najbardziej ucierpiała podczas działań wojennych. Została wyzwolona 28 stycznia 1945 roku.

Budynec mieszkalny powstał w 1801 roku, a jego wzniesienie należały więc do osadnictwa olenderskiego na terenach nadzecznych wzdłuż Wisły. Olandrzy – mennonici, uchodzący religijni z pogranicza dzisiejszych Niemiec i Holandii, specjalizowali się w prowadzeniu gospodarstw rolnych i hodowlanych. Układ przetrzynany budynku łączy pod wspólnym dachem izb mieszkalną i pomieszczenie niegdyś dla zwierząt łącznie ze stodołą, który reprezentuje charakterystyczny model domu zagrody, nieterogralnie związany z olendrami zasiedlającymi dolinę. Chata przed II wojną światową należała do rodziny niemieckiej, później, na mocy reformy rolnej w 1945 roku została przejęta przez rodzinę Brzykcy.



Pałac w Luszkówku z 1880 r.
Źródło: Archiwum prywatne Krzysztofa Pardo

Pomnik ku czci poległych Polaków
Źródło: Archiwum prywatne Krzysztofa Pardo

Chata z wiatraków słomianym w Luszkowie
Źródło: <http://madwialuszkachata.com/image-gallery/>

Bibliografia:
1. Słownik geograficzny Królestwa Polskiego i innych krajów słowiańskich, Warszawa 1889 r. Nakładem Wydawnictwa Naukowego
2. Artykuł prasowy „W Luszkowie uprawiali truskawkę”, „Czas Świecki”, wydanie z 30 lipca 1988 r.;
3. Słownik historyczno-geograficzny konturnstwa świeckiego w średniowieczu”, Maksymilian Grzegorz;
4. Strona internetowa <http://madwialuszkachata.com>
podstrona: o chacie.

W Luszkówku znajdują się pomniki przyrody – dęby szypułkowe, dąb czerwony, grzechodrzew, lipa drobnolistna, wiąz szypułkowy i planan klonolistny. W Luszkówku swoją siedzibę ma jednostka Ochotniczej Straży Pożarnej, która powstała już w dwudziestolecie międzywojennym – 1932 rok.

Mirowice i Nieciszewo

Obie miejscowości tworzą jedno sołectwo- Mirowice. Mirowice prawdopodobnie do roku 1939 należały do parafii w Niewieściance. W dniach 26-28 stycznia 1945 roku trwały zaciełe walki w okolicach gminy Pruszcz. Mirowice w czasie walk uległy zniszczeniu w 30%. Ostatecznie w styczniu miejscowść Mirowice i okolice zostały wyzwolone z okupacji niemieckiej.

Nieciszewo, w dawnych dokumentach Niesciszewo i Nieciszewo. Do dnia dzisiejszego zachował się budynek dworu zbudowanego około 1870 roku w stylu późnoklasycystycznym. W tych czasach podlegało mu 2267 morgów ziemi. W 1835 roku wies stanowiła dominium należące do Stanisława Mieczkowskiego h. Boteńca. Majątek był w posiadaniu Mieczkowskich do 1939 roku, a po wojnie właścicielem został Skarbie Państwa Błeskiego.



Mirowice, 1811 rok
Lewy, górný róg: kowal
Prawy, górný róg: gospodarz
Lewy, dolný róg: stodoła
Źródło: Dmína Pruszcza go starých zdieľkách [poznatwách], <http://mapa.micless.poldpobro.html> [dostup: 16.02.2022.]

Škola w Mirowicach, 1845 rok
Źródło: Archiwum prywatne Hart Kowalskiej

Nieciszewo Dworek, 1870 rok, autor zdjęć: Marek Kujawa, 2009 r.
Źródło: <http://www.polskiazabyta.pl/woblast/107/Nieciszewo/> [dostup: 16.02.2022.]

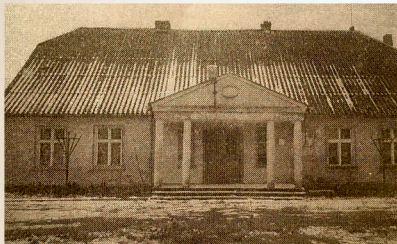
W Mirowicach swoją siedzibę ma jednostka Ochotniczej Straży Pożarnej oraz Kolo Gospodyn Wjejskich.

Bibliografia:
1. Słownik geograficzny Królestwa Polskiego i innych krajów słowiańskich, Warszawa 1889 r. Nakładem Wydawnictwa Naukowego
2. Artykuł prasowy „Wia Kowalska”, „Czas Świecki”, wydanie z 19 marca 1988 r.;
3. Słownik historyczno-geograficzny konturnstwa świeckiego w średniowieczu”, Maksymilian Grzegorz.



Łaszewo

Wsi Łaszewo znajduje się klasyczny, murowany dwór z I poł. XIX wieku, z wysuniętym wejściem, wspartym na czterech kolumnach.



Dworek w Łaszewie
Źródło: Archiwum "Czasu Świecica"

Łaszewo to wieś w gminie Pruszcza, graniczy z Goluszcycami, Łowinem, Łowinkiem, Sądkami i Korytewem. W 1936 roku wymieniana jest jako własność Opactwa Cystersów w Bysewcu. Od 1517 roku właścicielem był szlachcic Andrzej Łaszewski, który kupił Łaszewo i Goluszyce. Dawniej miejscowość zwano Łaszewem, Łaszewo, Łaszew, Łaszew, Łaszew, Łaszew. W 1931 roku właścicielem został Tempel. Dzięki założycielom Koła Rolniczego, w 1934 roku powstały nowe, większe gospodarstwa. W 1972 roku dzięki pomocy mieszkańców powstał budynek Ochotniczej Straży Pożarnej wraz ze świetlicą.



Świetlica wiejska i sklep w Łaszewie
Źródło: Archiwum "Czasu Świecica"

W Łaszewie znajduje się pomnik przyrody – klon jesionolistny.

- Bibliografia:
1. Monografia. Dzieje gminy Pruszcza lata 1934-1997. Makorzata Szankowska. Pruszcza.
 2. Artykuł prasowy „Łaszewo znane od średniowiecza”. „Czas Świecica”, wydanie z 15 sierpnia 1998 r.
 3. Artykuł prasowy „Andrzej Łaszewski kupił Łaszewo i Goluszyce”. „Czas Świecica”, wydanie z 23 marca 2000 r.

Goluszyce

Wies Goluszyce oddalona jest od Pruszcza o 4 km. Nazwa pochodzi prawdopodobnie od żyjących w okolicy ptaków głuszczy. Dawni właściciele miejscowości to między innymi: Andrzej Łaszewski herbu Grzymała, jego syn Mikołaj, syn Mikołaja – Jerzy I, następnie syn Jerzego – Jerzy II. W drugiej połowie XVIII wieku Goluszyce zostały sprzedane przez Michała Łaszewskiego. Na terenie miejscowości znajduje się Dom Pomocy Społecznej. Interes jest insygnacją powstałą 25 stycznia 1930 roku. Bieżąco prowadziła go Zgromadzenie Sióstr Służebniczek z Pleszewa, jednak prace i warunki nie układały się dobrze i siostry po trzech latach zrezygnowały, 19 marca 1945 roku siostry powróciły i prowadziły Dom Dziecka. W trakcie II wojny światowej powstał w Goluszcach ośrodek dla przesiedleńców z Besarabii, dom starców dla Niemców oraz jednostka SS.



Zalotkowy domki, w którego skład wchodzi Dom Pomocy Społecznej
Źródło: Archiwum Domu Pomocy Społecznej w Goluszcach

DPS funkcjonuje do dnia dzisiejszego. Jest miejscem, w którym każdy z mieszkańców wsi, w razie potrzeby może otrzymać pomoc w postaci rehabilitacji. Z miejscowego boiska korzystają najmłodszy, grając w gry zespołowe. Organizowane są różnego rodzaju imprezy kulturalne, które cieszą się sporym zainteresowaniem. W 1991 roku do rejestru zabytków wpisano założenie dworsko-parkowe, w którego skład wchodzi: dwór, park i kaplica. W okresie dwudziestoletnia międzywojennego funkcjonowała w Goluszcach jednoklasowa szkoła. Po wojnie wznowiła działalność organizując naukę w czterech klasach. Z dniem 31 sierpnia 2000 roku zakończyła swoją działalność. W Goluszcach znajdują się dwa pomniki przyrody – dęby szypułkowe.



Skola w Goluszcach
Źródło: Archiwum "Czasu Świecica"

W Goluszcach swoją siedzibę ma Jednostka Ochotniczej Straży Pożarnej, Kolo Gospodyń Wiejskich oraz Stowarzyszenie Wsparcia Osób Niepełnosprawnych.

- Bibliografia:
1. Artykuł prasowy „W Goluszcach wznosił Dom”. „Czas Świecica”, wydanie z dnia 12 lutego 1998 r.
 2. Artykuł prasowy „Andrzej Łaszewski kupił Łaszewo i Goluszyce”. „Czas Świecica”, wydanie z dnia 23 marca 2000 r.



Lowin

Wios położona w powiecie świeckim, w gminie Pruszcz. W średniowieczu stanowiła własność rycerską, następnie szlachecką. Burcelęca wsi nastąpiła w latach 1699-1712 pod zaborcem pruskim. Przejdem istniały tutaj dwa majątki: Mały Lowin i Duży Lowin. Obecnie pałac po właściciela Małego Lowina jest we własności prywatnej. Wzrost świadcząca nazwę wioski, które odbywały się w pobliskiej Puszczy Tucholskiej.



Lowin w latach 1905-1908
Lewy górny róg: gospość
Prawy górny róg: szkoła
Lewy dolny róg: pałac
Źródło: Gmina Pruszcz na starych zdjęciach i pocztówkach, <http://mapa.mclaw.pl/oldphoto.html> [dostęp: 15.02.2022]

W Lowinie znajduje się także odrestaurowany budynek mieszkalny z kuznią pochodzący z przełomu XIX i XX wieku. W 1985 roku został wpisany do ewidencji zabytków. W okresie dwudziestolecia międzywojennego funkcjonowała w Lowinie dwuklasowa szkoła. Po wojnie wznowiła swoją działalność z czterema klasami. Szkoła zakończyła swoją działalność z dniem 31 sierpnia 2000 roku.



Zamek w Lowinie
Źródło: Gmina Pruszcz na starych zdjęciach i pocztówkach, <http://mapa.mclaw.pl/oldphoto.html> [dostęp: 15.02.2022]

W czasie wojny zginęło wielu mieszkańców Lowina. Czternastu żołnierzy w 1939 roku wzięto do niewoli w przyczynie frontowej w okolicach. Wermachtowcy umieścili ich w zabudowaniach gospodarczych i po przesłuchaniach, połączonej z torturami i multimediami do utraty przytomności, spalili ich żywcem. Po wojnie zwłoki ekshumowano i przeniesiono na cmentarz katolicki do Pruszcza. Dla uczczenia ich pamięci odsłonięto w 1995 roku pomnik.



Pomnik ku czci pomordowanych w czasie II wojny światowej w Lowinie
Źródło: Archiwum prywatne Krzysztofa Parbo

W okresie międzywojennym w Lowinie powstało i bardzo aktywnie działało Towarzystwo Wajaków i Bwostatów. Współcześnie swoją siedzibę ma tutaj jednostka Ochotniczej Straży Błotnej oraz Koło Gospodyń Wiejskich, którego postanowienie datuje się na rok 1934. Dzielnie Gospodynie Wiejskie, jak niegdyś je nazywano, z powodzeniem prowadziły działalność na rzecz integracji mieszkańców wsi Lowin.



Integracja społeczności, lata 70-tych XX wieku
Źródło: Archiwum prywatne Krzysztofa Parbo

Bibliografia:
1. Fotografia „Dzieje gminy Pruszcz lata 1934-1939”, Małgorzata Szwedowska Pruszcz
2. Artykuł prasowy „... w Lowinie jest zabytkowa kuznia?”, „Czas Świecia”, wydanie z 8 marca 2000 r.
3. Artykuł prasowy „Schloß und Gut Lowin”, „Czas Świecia”, wydanie z 11 grudnia 1997 r.



Niewieścin

Wies położona w powiecie świeckim, w gminie Pruszczyk. Pierwsze wzmianki o niej pojawiły się w 1702 roku. W średniowieczu wieś należała do włości ryckich. Wtedy określana była jako Nebesin. Później Niewieścino (od 1534 roku), co pochodzi od słowa „niewieśc” – Prerwsym właścicielem majątku był Grzegorz z Niewieścina (informacja z 1795 roku). W 1475 roku wymieniany jest Jan z Niewieścina. Kolejni właściciele to m.in.: Markowski w XVIII wieku, Niewieścicy, rodzina Gardes (informacja z 1806 roku), a następnie do 1825 roku Józef Moszczyński. Po tragicznej śmierci Moszczyńskiego, majątek przeszedł na Skarb Rządu Pruskiego i w 1870 roku został sprzedany rodzinie Rasmussen. B II wojny światowej wieś dworzec Niewieścinański znajdował się Uniwersytet Ludowy, który działał kilka lat. 3 marca 1949 roku uruchomiono przystanek.

Prawdopodobnie około 1400 roku w miejscowości Niewieścin był zbudowany drewniany kościół. W latach 1870-1874 został rozebrany z powodu złego stanu technicznego. Obecny kościół został zbudowany w latach 1865-1866 według projektu Lichtenhanda w miejscu poprzedniego, drewnianego. Legenda głosi, że w drodze z Wysogrodu do Świecia przez Niewieścin wędrował św. Wjehich.

W miejscowości zachował się budynek dworca z końca XIX wieku. Wnętrze przelocowano na początku XX wieku. W Niewieścinie znajduje się miejsce pamięci z napisem: Pamięci spotykających tutaj 150 Polaków zamierzonych w 1939 r. przez niemieckiego okupanta. W miejscowości znajdują się pomniki przyrody – dąb burgundzki, dęby szypułkowe, wiazy górskie, klony pospolite oraz lipa drobnolistna i jesion wyniosły.

Budynek Szkoły Podstawowej w Niewieścinie istnieje od 1905 roku. Zanim powstał, dzieci uczęszczały do szkoły, która mieściła się w centrum wsi, niedaleko kościoła, na skarpcie przy jeziorze. Od 1939 roku szkoła nosi imię Marii Kopieńskiej. W okresie dwudziestolecia międzywojennego funkcjonowała jako szkoła jednoklasowa. Po zakończeniu II wojny światowej zorganizowała naukę w dwóch klasach. Obecnie w szkole zorganizowanych jest osiem oddziałów klas I-IV oraz dwa oddziały przedszkolne.



Niewieścin w latach 1900-1907

Lewy, górny rząd: gospodarstwo

Prawy, górny rząd: wieś na palce

Lewy, dolny rząd: młyn

Prawy, dolny rząd: szkoła

Główny Pruszczyk na starych zdjęciach i pocztówkach

Źródło: <http://mapa.miasa.pl/photo.html> [dostęp: 16.02.2022 r.]

Bibliografia:

1. Hronogrifa. Dzieje gminy Pruszczyk lata 1874-1899. Makarata Szankowska. Pruszczyk

2. Artykuł prasowy „W Niewieścinie nie tylko niewiasty”. „Czas Świecia”, wydanie z dnia 28 stycznia 1988 r.

3. Strona internetowa pod adresem: www.spniewiescin.edu.pl



Kościół św. Jakuba Apostoła w Niewieścinie

Źródło: Archiwum prywatne Krzysztofa Pardo



Dwór w Niewieścinie, autor zdjęcia: Marek Kujawa, 2009 r.

Źródło: <http://www.polzakazalniki.pl/miastobki/1192/Niewiescin/> [dostęp: 16.02.2022 r.]



Szkoła Podstawowa w Niewieścinie

Źródło: <https://pwniewiescin.edu.pl/wp-content/uploads/2021/05/03-03-2021-1.jpg> [dostęp: 03.02.2022 r.]

W Niewieścinie swoją siedzibę ma Stowarzyszenie Rodzina Kolpina oraz Stowarzyszenie Targowisko Lenc.

Grabówko, Grabowo i Trepel

Grabówko, Grabowie i Trepel tworzą jedno sołectwo – Grabówko. Historia Grabowa sięga wstecz wieków wstecz. W latach 50. i 60. XX wieku na polach znajdowano wiele urn z prochami, żarna i inne cenne znaleźiska. Część z nich trafiła do muzeum w Grudziądzu. Wieś wsi stoi kapliczka przydrożna na małym cmentarzu z roku 1616, na której jest wybita data. Jest ona najstarszym obiektem sakralnym w okolicy.



Kapliczka w Grabowie z 1616 roku

Źródło: Archiwum prywatne Krzysztofa Pardo

W Grabowie stoi dworek, który wiele razy był przebudowywany. W czasach przedkrzyżackich należał do klasztoru w Żukowie. W dwóch czworakach z lat 1850-1860 mieszkało w roku 1939 jeszcze kilka rodzin. Mury są wykonane z gliny z domieszką słomy. Dawniej posiadką była ubita zgłyna. Po wojnie przeprowadzone w nich remonty, aby mogły zamieszkać rodziny, które pracowały w Zakładzie Doświadczalnym. Na budynku dworka były umieszczone tabliczki z lat 60. i 70. XIX wieku, które wskazują, jak wysoko sięgła woda w czasie powodzi w tamtych latach. Przy dworku stała część magazynów zbożowych, który miał dawnej kolumny kondygnacji. Pod magazyn popadły w ruinę barki po zbożu. Do roku 1920 dworkem był w posiadaniu Niemca, a potem otrzymał go polna wieś światowej zaśluzeni oficerowie polscy. Dzierżawili oni ziemię od Skarbu Państwa. W czasie II wojny światowej Niemcy urządzili w zabudowaniach przy dworku Zakład Doświadczalny. B wojnie powstał w Grabowie Zakład Doświadczalny Instytutu Weterynarii, który istniał do roku 1998.



Dworek w Grabowie

Źródło: Archiwum prywatne Krzysztofa Pardo

Trepel położony jest nad rzeką Wisłą, na terenie Nadwiślańskiego Parku Krajobrazowego. Dawniej wieś stanowiła własność benedyktynek w Chełmie, mieszwała osadników-gburów, którzy uprawiali ziemię w zamian za czynsz; opłacany klasztorowi.



Fragment Nadwiślańskiego Parku Krajobrazowego
Źródło: Archiwum stron www: <https://pki.google.com/albumarchive/1015194344745496994/albumAF1Q10MPLuCl1ay67NCRvDnmhM81W1D85R9g>

W Grabowie znajdują się pomniki przyrody – lipy drobnolistne.

Bibliografia:

1. Słownik geograficzny Królestwa Polskiego i innych krajów słowiańskich". Warszawa 1886 r., Nakładem Władysława Watkiewicza

2. Artykuł prasowy „Grabówko przy Wiśle”. „Czas Świecia”, wydanie z 18 marca 1988 r.

3. Słownik historyczno-geograficzny komitatuwa świeckiego w średniowieczu”. Maksymilian Grzegorz.



Parlin

Wieś położona w powiecie świeckim, w gminie Pruszcz. Ślady osadnictwa na terenie Parlina są znane od czasu kultury przedrzyńskiej (1450-1200 p.n.e.), która wytworzyła się na podłożu kultury unięskiej. Do 1930 roku we wsi nie było żadnego polskiego gospodarstwa rolnego. Majątek był w posiadaniu Niemca Watenaus (który miał także Rzędno i tam mieszkał), a zarządcą w Parlinie był Ohme. W 1930 roku Ohme odniósł majątek.

W Parlinie znajduje się okazały pałac z 2. połowie XIX wieku, otoczony dużym parkiem. Swego czasu był on sercem majątku w Parlinie. Za czasów krzyżackich Parlin należał do komturstwa świeckiego, potem do powiatu świeckiego. W dokumentach historycznych miejscowość funkcjonuje jako Berkin (z 15 roku) oraz Parlin (16-18 rok). Od początku XVI do końca XVIII wieku Parlin był znana siedzibą szlachecką i należał do rodziny Pawłowskiich herbu Hugułty; W zabudowaniach prepałacu była owczarnia, chlewnia, stajnia, chora i gorzelnia. W parku rosną 200-letnie lipy, które są pod ochroną.

W Parlinie znajduje się dworzec PKR, przez który przebiega linia kolejowa Chorzów-Batory-Bydgoszcz-Główna Parlin-Laskowice Pmorskie-Tczew. W miejscowości znajdują się pomniki przyrody – lipy drobnolistne, dęby szypułkowe i klon jesionolistny. W Parlinie swoją siedzibę ma jednostka Ochotniczej Straży Pożarnej, której powstanie datuje się na rok 1948. Działa również Koło Gospodyń Wiejskich „Parlianki”.



Parlin w latach 1901-1920
Widok na wieś, skraj lewy, dolny róg; gorzelnia (prawy, dolny róg)
Źródło: Gmina Pruszcz na starych zdjęciach i pocztówkach.
<http://mapa.mclass.pl/oldphoto.html> [dostęp: 16.02.2022 r.]

Dom w Parlinie, zdjęcie autorstwa Marka Kujawy
Źródło: <http://www.polskiezabytki.pl/obiekty/1233/Parlin/> [dostęp: 16.02.2022 r.]

Stacja PKP Parlin
Źródło: Archiwum "Czasu Świecia"

Bibliografia:
1. Monografia „Dzieje gminy Pruszcz lata 1934-1999”, Małgorzata Sierkowska-Pruszcz;
2. Artykuł prasowy „Parlin - znany już przez wieki” „Czas Świecia”, wydania z 3 grudnia 1998 r.;
3. Strona internetowa pod adresem: [https://pl.wikipedia.org/wiki/Parlin_\(powiat_15_525_26wieki\)](https://pl.wikipedia.org/wiki/Parlin_(powiat_15_525_26wieki))
4. Strona internetowa pod adresem: www.polskiezabytki.pl
podstrona: katalog zabytków

Waldowo

Waldowo w średniowieczu stanowiło dobra rycerskie.

W roku 1447 miejscowość została przekazana w posiadanie braciom: Janichem, Joergem i Lorentzen von Krampitz. W zamian byli oni zobowiązani do służby wojennej w ciężkiej zbroi na każde zwołanie.

W Waldowie jest kościół z przełomu XIX i XX wieku, pierwotnie ewangelicki, a obecnie katolicki z wieną i czterema tarczami zegarowymi. W ostatnich latach świątynia przeszła generalny remont przy wykorzystaniu funduszy Unii Europejskiej. W kościele znajdują się tablice, na których upamiętniono mieszkańców wsi poległych w czasie I wojny światowej. W okresie dwudzięciolecia międzywojennego w Waldowie funkcjonowała jednoklasowa szkoła.



Waldowo, 1803 rok
Lewy górny róg: gospoda
Prawy górny róg: pałac
Lewy, dolny róg: szkoła ewangelicka
Źródło: Gmina Pruszcz na starych zdjęciach i pocztówkach.
<http://mapa.mclass.pl/oldphoto.html> [dostęp: 16.02.2022 r.]

Waldowo, 1909 rok
Lewy górny róg: szkoła
Prawy górny róg: gospoda
Lewy, dolny róg: plebania
Prawy, dolny róg: kościół
Źródło: Gmina Pruszcz na starych zdjęciach i pocztówkach/<http://mapa.mclass.pl/oldphoto.html> [dostęp: 16.02.2022 r.]

Waldowo, 1919 rok
W kolejności od góry: gospoda, młyn, szkoła
Źródło: Gmina Pruszcz na starych zdjęciach i pocztówkach.
<http://mapa.mclass.pl/oldphoto.html> [dostęp: 16.02.2022 r.]

Waldowo zostało znacząco zniszczone na skutek działań wojennych podczas II wojny światowej. Zostało wywołone przez I Armię Wojska Błaskiego 28 stycznia 1945 roku. W Waldowie znajduje się pomnik przyrody - dąb szypułkowy.

W Waldowie swą siedzibę ma jedna z najstarszych w gminie jednostka Ochotniczej Straży Pożarnej. Od lat włączona jest do Krajowego Systemu Ratowniczo-Gaśniczego.

Bibliografia:
1. Słownik geograficzny Królestwa Polskiego i innych krajów słowiańskich”, Warszawa 1896 r., nakładem Wydawnictwa Naukowego;
2. Słownik historyczno-geograficzny komturstwa świeckiego w średniowieczu”, Maksymilian Orzechow;
3. Strona internetowa pod adresem: <http://www.polskiezabytki.pl/obiekty/1302/Waldowo/>
podstrona: katalog zabytków



Pruszcz

Miejscowość położona w powiecie świeckim, w gminie Pruszcz. Z dniem 1 stycznia 2022 roku Rada Ministrów nadała Pruszczowi status miasta. W średniowieczu Pruszcz i okolice wchodziły w skład Pomorza Gdańskiego i należały do kasztelanii świeckiej. Większość ziem stanowiła własność rycerska. W latach 1308-1309 nowym właścicielem Pomorza Gdańskiego i zarazem ziemi świeckiej został Zakon Krzyżacki, który utworzył w Świeciu kurstusze.



Heser, Pruszcz i okolice, 1940 rok
Źródło: Archiwum prywatne Marcina Grelwicza

W materiałach archiwalnych Pruszcz określany jest jako Prusk (1349 r.), Pruszczo, Pruscze, Prust, Prusk, Pruschcz, Pruscz, Pruszt, Pruszcz.



Pruszcz, 1917 rok, przejazd kolejowy (obecnie ulica Główna)
Źródło: Gmina Pruszcz na starych zdjęciach i pocztówkach. <http://mapa.mclias.pl/gldphoto.html> [dostęp: 16.02.2022 r.]

W 1320 roku miejscowość znalazła się w granicach niepodległej Białki. Później przelomem był rok 1334, kiedy Pruszcz w myśl reformy administracyjnej stał się siedzibą gminy skupiającej trzydzieści громад. Przeważały nie tylko centralne płożenie wsi, ale także prężnie rozwijające się życie społeczne, kulturalne i gospodarcze. W 1339 r. zaczęła się II wojna światowa, a wraz z nią okupacja niemiecka, która trwała do 1945 roku. Pruszcz został wyzwolony 28 stycznia 1945 roku. W 1937 roku miejscowość, według nowego podziału administracyjnego, znalazła się w województwie bydgoskim. Od 1939 roku Pruszcz należy do województwa kujawsko-pomorskiego.



Pruszcz, 1912 rok. Źródło: Gmina Pruszcz na starych zdjęciach i pocztówkach.
<http://mapa.mclias.pl/gldphoto.html> [dostęp: 16.02.2022 r.]

Szkola w Pruszczu powstała w 1903 roku. Bł I wojnie światowej zmieniono ją w dwuklaszową – polską i niemiecką. W roku 1939 rozpoczęto rozbudowę szkoły. Niestety wojna przerwała te prace. Budownictwo trwało w kwietniu 1945 roku. Wówczas położono kamień węgielny pod nowy gmach szkoły. W latach 1939-2019 oprócz szkoły podstawowej w Pruszczu funkcjonowało również gimnazjum. Przedszkole w Pruszczu zaczęło funkcjonować w budynku byłej szkoły. Bł II wojnie światowej w ruinie uruchomiono przedszkole we wrześniu 1946 roku. Warunki lokalowe poprawiły się dopiero po przebudowie i remoncie przeprowadzonym w 1992 roku.



Pruszcz w latach 1900-1910 r.
Lewy, górny róg: widok na wieś. Prawy, górny róg: gospoda. Lewy, dolny róg: szkoła. Prawy, dolny róg: widok na wieś.
Źródło: Gmina Pruszcz na starych zdjęciach i pocztówkach. <http://mapa.mclias.pl/gldphoto.html> [dostęp: 16.02.2022 r.]

Na terenie Pruszczu do dzisiaj zachowały się budowle wzniesione na przełomie XIX i XX wieku, które ujęte są obecnie w ewidencji zabytków województwa kujawsko-pomorskiego. Są to: dom parafialny z 1886 roku znajdujący się na Placu Bniatowskiego; budynek z 1903 roku, (obecnie Przedszkole Samorządowe w Pruszczu); pozostałości zespołu dworca kolejowego z XX wieku (przez, dwa domy pracownicze); młyn (obecnie własność Gminnej Spółdzielni); mleczarnia wybudowana w latach 20-tych XX wieku (obecnie siedziba firmy prywatnej).



Pruszcz, 1899 r.
Lewy, górny róg: pałac-hotel. Prawy, górny róg: mleczarnia. Lewy, dolny róg: stacja kolejowa
Źródło: Gmina Pruszcz na starych zdjęciach i pocztówkach. <http://mapa.mclias.pl/gldphoto.html> [dostęp: 15.02.2022 r.]

Dodatkowo na terenie miejscowości znajduje się czternastce budynków powstałych na przełomie XIX i XX wieku, które są ujęte w ewidencji zabytków województwa kujawsko-pomorskiego. Stanowią one własność prywatną. Jest to na przykład zespół dworski z 1883 roku przy ul. Bniatowskiego.



Pruszcz 1900 r.
Lewy, górny róg: przejazd kolejowy. Prawy, górny róg: pałac-hotel. Lewy, dolny róg: młyn. Prawy, dolny róg: cukiernia
Źródło: Gmina Pruszcz na starych zdjęciach i pocztówkach. <http://mapa.mclias.pl/gldphoto.html> [dostęp: 16.02.2022 r.]

Bibliografia:
1. Monografia „Dzieje gminy Pruszcz lata 1834-1991” (Kolegiata Szawłowska, Pruszcz;
2. Artykuł prasowy „M Pruszczu Niemcy. Rosjanie i Polacy wjeżdżają na jedynym oreniarzu „Jako jest historia tego miejsca”, „Nowe Świecko”, wydanie z 13 maja 2003 r.;
3. Artykuł prasowy „...gmina Pruszcz to szlachetcki grunioz”, „Czas Świecki”, wydanie z 15 czerwca 2001 r.;
4. Artykuł prasowy „...gmina Pruszcz to szlachetcki grunioz”, „Czas Świecki”, wydanie z 21 czerwca 2001 r.;
5. Artykuł prasowy „Zabudowy gminy Pruszcz”, „Czas Świecki”, wydanie z 5 sierpnia 1989 r.;
6. „Słowna historyczno-geograficzna kameralna awlokiego w urzędniczej”, Bydgoszcz 2002;
7. Strona internetowa pod adresem: www.parkpruszcz.pl/ (podróże: historia i parki);
8. Strona internetowa pod adresem: www.pruszcz.nazabliżka.com/ (podróże: o bibliotece - historia);
9. Strona internetowa pod adresem: www.parkpruszcz.pl/ (podróże: historia i parki).



Pruszcz

W Pruszczy od zarania dziejów działało wiele organizacji społecznych, w tym społeczno-gospodarczych, które przyczyniły się do podniesienia poziomu gospodarki, kładące nacisk na upowszechnianie oświaty rolniczej, pomoc w obrocie płodami rolnymi i kredytowanie działalności gospodarczej.

W okresie międzywojennym powstała między innymi Katolicka Stowarzyszenie Ludowe, chór Lutnia, Towarzystwo Wąklosów i Brossatowów, „Kralesów” – oddział przesiłkarski wojennego „Związek Ręcewistów, Związek Szerzalecki, Kolo Ligi Obrony Przeciwdziałaczy, Towarzystwo Przyjaciół Szczy. Prężnie działało Towarzystwo Gimnastyczne „Sokół” oraz Ochotnicza Straż Pożarna sięgająca swą działalnością do początków XX wieku. Jej powstanie datuje się na 1913 rok. Obecnie jednostka włączona jest do Krajowego Systemu Ratowniczo-Gaśniczego.



Młyn w Pruszczy
Źródło: Archiwum Krzysztofa Pardo

Parafia Rzymsko-Katolicka w Pruszczy została utworzona dekretem J.E. biskupa Stanisława Olesiewskiego 25 grudnia 1923 roku. W 1933 roku został poświęcony kościół w zaskopowanym na te cele spichlerzu górzelnicy, z zastrzeżeniem ks. biskupa, że w niedalekiej przyszłości parafia przystąpi do budowy nowego kościoła.



Budynek dawnego Kościoła w Pruszczy, później Gminnego Ośrodka Kultury Sportu i Rekreacji
Źródło: Archiwum prywatne Krzysztofa Pardo

Ks. proboszcz Konrad Wiedełcał niejednokrotnie zabiegał o pozwolenie na budowę nowego kościoła w Pruszczy, lecz władze komunistyczne odnawiały jego starania. Przyniosły one efekt dopiero w 1982 roku; w lipcu uzyskano od wojewody bydgoskiego pozwolenie na budowę. Do końca 1990 roku powstały mury i kościół został przykryty dachem.



Kościół św. Trójcy w Pruszczy
Źródło: Archiwum prywatne Krzysztofa Pardo

W Pruszczy znajduje się cmentarz ewangelicki, na którego terenie jest tablica z napisem: W hołdzie specjalnym na tym cmentarzu żołnierzem Armii Sowieckiej poległym w walce z Niemcami w 1945 r. Rd. wspólnie kolejni napis: Tutaj pochowano 12 żołnierzy Węgla Błogoskiego poległych w obronie Ojczyzny w wrześniu 1939. Ekshumacja zwłok z pola walki tj. okolic wsi Łuszków nastąpiła jesienią 1950. Nie zdołano ustalić nazwisk i bliższych danych. Część ich pamięci. Za ogrodzeniem znajdują się mogiły z nazwiskami żołnierzy Armii Radzieckiej, kolejni płyty pamiętkowe i obelisk. Pasa ogrodzeniem znajduje się starodrzew i pozostałości cmentarza ewangelickiego, tam pochowani są przedwojenni mieszkańcy Pruszczy wyznania ewangelickiego. Cmentarz w Pruszczy najprawdopodobniej mógł zostać założony na przełomie XIX i XX w. Z danych archiwalnych wiadomo, że cmentarz był powiększony w 1908 roku. Na cmentarzu parafialnym w Pruszczy znajduje się kolejne miejsce pamięci. Napis na nim brzmi: Żołnierzem polskim poległym za Ojczyznę w latach 1939-1945. Spółczesność. Pruszcz 20.09.1981.



Mogiły poległych w czasie II wojny światowej
Źródło: Archiwum Gminy Pruszcz

Działalność kulturalna dla mieszkańców całej gminy Pruszcz prowadzi dwie instytucje: Gminny Ośrodek Kultury, Sportu i Rekreacji w Pruszczy oraz Gmina Biblioteka Publiczna w Pruszczy.

Gminny Ośrodek Kultury, Sportu i Rekreacji powstał w 1997 roku. W zakres jego działalności wchodzi wspieranie i rozwijanie amatorskiego ruchu kulturalnego, propagowanie kultury fizycznej i rekreacji jako niezbędnego elementu społecznej integracji, służącej kulturze ducha, miłośkiej i ideologicznej, merytorycznie do uczestnictwa w życiu kulturalnym gminy oraz kształtowanie postawi i zachowań społecznie akceptowanych. Przez wiele lat ośrodek prowadził oprócz Pruszczy działalność w wiejskich domach kultury w Środku oraz w Ławinku. Aktualnie większość działań kulturalno-rekreacyjnych sportowych prowadzonych jest w oddanej do użytku w 2020 roku Hali Widowiskowo - Sportowej w Pruszczy.

Gmina Biblioteka Publiczna swoją historią sięga roku 1936, liczyła wówczas ok. 400 woluminów. Podczas II wojny światowej duża część zbiorów została zniszczona. Ocalały księgozbiór jeden z mieszkańców zgromadził i przekazał władzom gminnym, jako własność społeczną będącą początkiem do wznowienia działalności bibliotecznej. Uroczyste otwarcie biblioteki nastąpiło 7 marca 1945 roku. Zaczęto tworzyć kolejne punkty biblioteczne – do końca roku 1950 było ich 24 i 8. W pomieszczeniach biblioteki od końca 1949 roku działało Wiejskie Kino „Wisna”. Biblioteka cyklicznie powiększała zakres woluminów, co oświadczył w tym zakresie kierownik biblioteki. W 2015 roku księgozbiór został przeniesiony do nowego wydawanego budynku biblioteki.

W okresie międzywojennym funkcjonowała natomiast Biblioteka Towarzystwa Czytelni Ludowej. Została założona w 1928 roku i utrzymywała się z corocznych zbiorów publicznych.



Budynek dawnej Biblioteki Publicznej w Pruszczy. Źródło: Archiwum prywatne Krzysztofa Pardo

W Pruszczy swoją siedzibę mają:

Kolo Gospodyń Wiejskich, które łączy działania kulturalne i integrację społeczeństwa,
Towarzystwo Rezerwowy Gminy Pruszcz, dążące do aktywizacji mieszkańców w kierunku podejmowania wspólnych działań na rzecz rozwoju środowiska lokalnego,
Stowarzyszenie Emerytów, Rentistów i Inwalidów Gminy Pruszcz, zrzeszające emerytów, rencistów i inwalidów i zwiększające ich uczestnictwo w życiu społecznym i publicznym,
Stowarzyszenie Broni Czarnoprochowej i Szerzalecka Historycznego „Dominus”, zmierzające do podtrzymania i upowszechniania tradycji narodowej,
Stowarzyszenie Ludowy Klub Sportowy „Start” Pruszcz, którego powstanie datuje się na 1957 rok. Stowarzyszenie organizuje przede wszystkim szkolenie piłkarskie w czterech kategoriach wiekowych, w 2021 roku powstała sekcja unihokeja.

Działają również Związek Komantów i Byłych Więźniów Bliźniaczych RB, który jest cennym źródłem wiedzy o przeszłości historycznej Pruszczy.

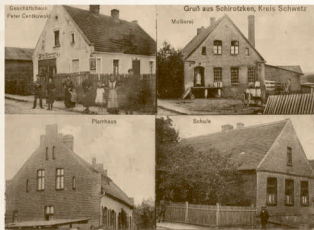
Bibliografia:

1. Monografia „Dzieje gminy Pruszcz lata 1934-1999”, Hektorzta Szankowska, Pruszcz;
2. Artykuł prasowy „W Pruszczy Niemcy. Rozbijanie Polscy spoczywają na jednym cmentarzu. Jaka jest historia tego miejsca?”, „Nowe Światło”, wydanie z 13 maja 2020 r.;
3. Artykuł prasowy „Gmina Pruszcz to świąteczne gospodarstwo”, „Czas Świecki”, wydanie z 13 czerwca 2001 r.;
4. Artykuł prasowy „Gmina Pruszcz to świąteczne gospodarstwo”, „Czas Świecki”, wydanie z 21 czerwca 2001 r.;
5. Artykuł prasowy „Zabawy Gminy Pruszcz”, „Czas Świecki”, wydanie z 5 sierpnia 1989 r.;
6. „Słownik historyczno-geograficzny konturów wsieświeckiego w średnio-wiekowej”, Bydgoszcz 2012;
7. Strona internetowa pod adresem: www.parrapruszcz.pl, podstrona: historia parafii;
8. Strona internetowa pod adresem: www.pruszcz.naszabiblioteka.com, podstrona: o bibliotece- historia;
9. Strona internetowa pod adresem: www.polskiezabytki.pl, podstrona: kategoria zabytków.



Serock

Wies położona w powiecie świeckim, w gminie Pruszcz. Najstarsze ślady osadnicze pochodzą z okresu datowanego na 1700-1450 lat p.n.e. W dokumentach historycznych Serock widnieje jako Sreska, Serocko, Serock, Czecherocz, Schrocza, Syroczyk, Serock, Sierock, Sierockienka, Czecherocz, Syroczyk, Serock, Sierock, Sierock, Sierockienka. Ważnym etapem w rozwoju miejscowości było utworzenie kaszcelanii serockiej wydzielonej z kaszcelanii wyszchodkiej. Istniała ona prawdopodobnie w latach 1288 i 1294. W średnio-wieczną wieś należała do biskupa, następnie była własnością cyrerską. W 1886 roku Serock weszło w skład powiatu świeckiego.



Lewy, górny róg: sklep. Prawy, górny róg: mieszczanka. Lewy, dolny róg: plebania. Prawy, dolny róg: szkoła
Źródło: [Gmina Pruszcz na starych zdjęciach i pocztówkach](http://mapa.mclclass.pl/oldphoto.html) [dostęp: 16.02.2022 r.]

Serock swymi korzeniami sięga początków tworzenia sieci parafii na ziemi powiatu świeckiego. Kościół katolicki istniał prawdopodobnie od końca XIV wieku. W dokumentach opisany był jako kościół drewniany pw. św. Szymona i Judy. W 1686 roku budowlę kościoła sfinansował Jan Franciszek Tichelka. Kościół ten spłonął w 1789 roku. Obecnie istniejący kościół powstał w 1792 roku. Kościół pw. Matki Bożej Różańcowej został zbudowany w 1873 roku przez Tworczycego Gustawa Adolfa. W 1935 roku utworzono w Serocku siedzibę gminy z miejscowościami: Serock, Brzeźno, Lewinek, Nowy Jusinie i Stary Jusinie. W wyniku reformy administracyjnej w 1976 roku gmina Serock została rozwiązana, a Serock, Brzeźno i Lewinek zostały włączone do gminy Pruszcz.



Lewy, górny róg: gospoda. Prawy, górny róg: szkoła. Lewy, dolny róg: mieszczanka. Prawy, dolny róg: kościół ewangelicki
Źródło: [Gmina Pruszcz na starych zdjęciach i pocztówkach](http://mapa.mclclass.pl/oldphoto.html) [dostęp: 16.02.2022 r.]



Kościół pw. Niepokalanego Poczęcia Najświętszej Maryi Panny. Zbudowany w 1799 roku. Pod alterem znajduje się krypta grobowa.
Źródło: [Gmina Pruszcz na starych zdjęciach i pocztówkach](http://mapa.mclclass.pl/oldphoto.html) [dostęp: 17.02.2022 r.]

W Serocku powstała szkoła parafialna, w której uczyło czytania, pisania, śpiewu, katechizmu, ministrantury, rachunków, gramatyki i łaciny. Uczniami byli tylko chłopcy. Szkoła pełniła funkcję edukacyjno-wychowawczą. Po II wojnie światowej szkolnictwo oddzielono od kościoła. Budynek szkoły w Serocku w roku 1928 roku był w ruinie. Miejsowe władze dały piątą z próbną o dotację na remont budytku, gdyż ten grzeźl zawaleniem. Szkoła w Serocku została wybudowana w latach 1929-1930. W roku 1938 miała miejsce jej rozbudowa, dzięki czemu mogło uczęszczać do niej więcej dzieci. Przybyło wielu nowych nauczycieli. Dzieci mogły uczęszczać do ośmioklasowej szkoły. W latach 1999-2019 funkcjonowało w Serocku gimnazjum. Współczesna szkoła w Serocku tylko w niewielkim stopniu przypomina te sprzed lat. W jednej z części, po dzień dzisiejszy znajdują się podpisy ludzi, którzy stawiali pierwsze mury szkoły. Jest duża, zmodernizowana, posiadająca nowoczesne sale lekcyjne, pełnowymiarową salę gimnastyczną, siłownię, świetlicę, kuchnię z stolówką.



Ostanie budynek szkoły
Źródło: [Gmina Pruszcz na starych zdjęciach i pocztówkach](http://mapa.mclclass.pl/oldphoto.html) [dostęp: 16.02.2022 r.]

W 1949 roku powstało w Serocku Kolo Gospodyń Wiejskich. Zorganizowano pierwszy kurs gotowania i pieczenia. Kolo zaczęło organizować zabawy dochołowe, powstał pierwszy amatorski zespół teatralny. Panie z Kola Gospodyń Wiejskich od samego początku prędko uczestniczyły w życiu kulturalnym i społecznym miejscowości, łącząc aktywne mieszkańców swojej wsi.



Kolo Gospodyń Wiejskich w Serocku.
Źródło: Archiwum "Czasu Świeckiego"

W latach 1963-1965 Kolo Gospodyń Wiejskich przejęło patronat nad Państwowym Przedsiębiorstwem w Serocku. Aktualnie Przedsiębiorstwo "Niezapominajka" w Serocku organizuje dla najmłodszych mieszkańców wsi i szkole edukację w trzech oddziałach przedszkolnych.



Przedsiębiorstwo Samorządowe w Pruszczu.
Źródło: Archiwum prywatne Krzysztofa Parto

Bibliografia:
1. Monografia „Dzieje gminy Pruszcz lata 1934-1999”, Makorzata Skankowska, Pruszcz.
2. Opracowanie „Zarys historii Serocka”, Piotr Chlepałak.
3. Artykuł prasowy – „W Serocku był kościół ewangelicki!”, „Czas Świecki”, wydanie z 30 grudnia 1998 r.
4. Artykuł prasowy – „W Serocku były szkoły parafialne!”, „Czas Świecki”, wydanie z 8 stycznia 2000 r.
5. Artykuł prasowy – „Serock wieś od górnego”, „Czas Świecki”, wydanie z 22 kwietnia 2000 r.
6. Artykuł prasowy – „Kolo Gospodyń Wiejskich w Serocku powstało w 1949 r.”, „Czas Świecki”, wydanie z 28 września 2000 r.
7. Artykuł prasowy – „Kolo Gospodyń Wiejskich w Serocku powstało w 1949 r.”, „Czas Świecki”, wydanie z 5 października 2000 r.
8. Strona internetowa pod adresem: www.szkola-serock.edu.pl
9. Kroniki Szkół Podstawowej w Serocku.



Serock

W Serocku istniały liczne kapliczki przydrożne, nie wiadomo ile dokładnie, ponieważ w czasie II wojny światowej były systematicznie niszczone przez Niemców. Obecnie istnieją dwie i są miejscem spotkań religijnych zwłaszcza w maju. Na cmentarzu parafialnym w Serocku znajdują się miejsca pamięci. Inskrypcja na pierwszym pomniku brzmi: Tutaj spoczywają zwłoki 69 polskich żołnierzy wojennych rozstrzelanych we wrześniu 1939 r. przez nieprzyjacielską wojską niemiecką. Ekshumacja zwłok nastąpiła po odzyskaniu wolności w 1945 r. Inskrypcja na drugim pomniku brzmi: Pamięci pomordowanych tutaj 69 żołnierzy Wojska Polskiego rozstrzelanych z dnia 4 na 5 1939 r. po wzięciu do niewoli oraz 15 Polaków zamordowanych przez niemieckiego okupanta.



Zdjęcie: Archiwum prywatne Krzysztofa Pardo

W latach 20-tych XX wieku Francuzi wybudowali w Serocku stację kolejową, która istnieje do dnia dzisiejszego. Stacja stanowi powszechny i łatwo dostępny środek lokomocji dla mieszkańców Serocka i pobliskich wiosek. Nieopodal znajduje się wieża ciśnieniowa. Kiedyś był to wielofunkcyjny budynek, w którego górnej części – pod dachem – znajdował się zbiornik na wodę. Zbiorniki wiozowe miały za zadanie gromadzić wodę w celu zapewnienia rezerwy, odpowiedniego ciśnienia oraz ciągłości procesów technologicznych w przypadku awarii wodociągu. Pełniły również funkcję zbiornika przeciwpożarowego.

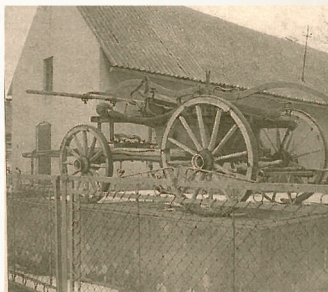


Zdjęcie: Biłota Pruszcza na starych zdjęciach i pocztówkach. <http://mapa.mclass.pl/oldphoto.html> (dostęp: 16.02.2022 r.)



Zdjęcie: Biłota Pruszcza na starych zdjęciach i pocztówkach. <http://mapa.mclass.pl/oldphoto.html> (dostęp: 16.02.2022 r.)

W 1887 roku we wsi Serock powstała Ochotnicza Straż Pożarna. Jednostka jest prawdopodobnie najstarszą tego typu organizacją na terenie gminy. OSP miało młodzieżową drużynę połączoną z grupą starszych druhów. Organizowało różnego rodzaju pokazy sprawnościowe. OSP w Serocku nadal funkcjonuje, dbając o bezpieczeństwo mieszkańców miejscowości i pobliskich wiosek.



Zdjęcie: Archiwum "Czas Świeciła"

Obecnie działalność sportową zajmują się w Serocku dwie organizacje: Ludowy Klub Sportowy „Rmorszanin”, prowadzący szkolenie piłkarskie we wszystkich grupach wiekowych oraz Ludowy Uczniowski Klub Sportowy „Serock”, który powstał w 2001 roku i swą działalność skupia wokół szkolenia w zakresie piłki ręcznej, piłki siatkowej, tenisa stołowego i lekkoatletyki. W Serocku działa również Stowarzyszenie „Aktywna Młodzież” oraz Bydgoskie Stowarzyszenie Hodowców Gołębi Rasowych i Drobnej Inwentarza.

W Serocku znajdują się pomniki przyrody – głąz narzutowy oraz dąb szypułkowy.

- Bibliografia:
1. Monografia „Dzieje gminy Pruszczyk lata 1934-1999”. Majgorzata Szankowska. Pruszczyk.
 2. Opracowanie „Zarys historii Serocka”. Piotr Cieliepa.
 3. Artykuł prasowy – „W Serocku był historyczny ewangelicki”. „Czas Świeciła”, wydanie z 30 grudnia 1998 r.
 4. Artykuł prasowy – „W Serocku były szkoły parafialne?”. „Czas Świeciła”, wydanie z 6 stycznia 2000 r.
 5. Artykuł prasowy – „Serock wsiadł do pociągu”. „Czas Świeciła”, wydanie z 22 kwietnia 2000 r.
 6. Artykuł prasowy – „Kole Gospodni Winiaków w Serocku powstało w 1949 r.”. „Czas Świeciła”, wydanie z 28 września 2000 r.
 7. Artykuł prasowy – „Kole Gospodni Winiaków w Serocku powstało w 1949 r.”. „Czas Świeciła”, wydanie z 25 października 2000 r.
 8. Strona internetowa pod adresem: www.szkoła-serock.edu.pl
 9. Kroniki Szkoły Podstawowej w Serocku.



Topolno

Wies położona w powiecie świeckim, w gminie Pruszcz. Pierwsze informacje o Topolnie, jako wsi położonej między pomezem i kujawami, pochodzą z 1239 roku. Za czasów księstwa pomorskich miejscowość ta wchodziła w skład kasztelanii świeckiej. Ziemiami tymi rządził wówczas Świętopełk II. Kolejnymi właścicielami Topolna byli magnaci - Konarscy (XVI - XVII w.), Czapscy (XVIII w.) i Jeżewscy (XIX w.). Ostatnim właścicielem Topolna był przybyły z Ławy Włodzimierz Kublicki-Piastuch, który otrzymał je w posagu. W 1856 roku wieś została sprzedana Pruskiej Komisji Kolonizacyjnej. Ziemię rozparcelowano wśród Niemców.



Topolno, 1918 rok. Gospođa, Kościół, Pałac, Garażnia
Lewy górny róg: gospođa Prawy, górny róg: kościół Lewy, dolny róg: pałac Prawy, dolny róg: garażnia
Źródło: Gmina Pruszcz na starych zdjęciach i pocztówkach. <http://mapa.mclias.pl/oldphoto.html> [dostęp: 16.02.2022 r.]

W Topolnie znajduje się piękny barokowy kościół, zwany Małą Częstochową. Jego budowę zainicjowali bracia Konarscy. Budowa kościoła i klasztoru została ukończona w 1683 roku. Do Topolna przybyli wietrzy paulini skierowani przez prowincjała z Częstochowy. Obecnie przetrwał z drewnianego kościoła do nowo wybudowanej świątyni cudowny obraz.



Kościół w Topolnie, 1909 rok
Źródło: Gmina Pruszcz na starych zdjęciach i pocztówkach. <http://mapa.mclias.pl/oldphoto.html> [dostęp: 16.02.2022 r.]

Znaczna część Topolna leży na terenie Nadwiślańskiego Parku Krajobrazowego, w którym znajduje się źródło świętego Rocha. Na górze nad źródłem znajdowała się kaplica św. Rocha, zbudowana prawdopodobnie przez Samuela Konarskiego, dziedzicząca Topolna w XVI wieku. Obecnie źródło św. Rocha jest pomnikiem przyrody nieożywionej.



Topolno, 1920 rok. Pałac, Szkoła, Kaplica św. Rocha
Lewy górny róg: pałac Prawy, górny róg: szkoła Lewy, dolny róg: kaplica św. Rocha
Źródło: Gmina Pruszcz na starych zdjęciach i pocztówkach. <http://mapa.mclias.pl/oldphoto.html> [dostęp: 16.02.2022 r.]

W Topolnie w latach 1910-1915 znajdowała się karczma wojskowa. Był to tak zwany sklep wojskowy, w którym sprzedawano podstawowe produkty dla żołnierzy lub pracowników cywilnych wojska.



Topolno w latach 1910-1915, karczma wojskowa
Źródło: Gmina Pruszcz na starych zdjęciach i pocztówkach. <http://mapa.mclias.pl/oldphoto.html> [dostęp: 16.02.2022 r.]

Wę wsi Topolno znajduje się dwie z XIX wieku. Został zbudowany na miejscu pierwotnego miedrzewiewego, który spalił się w 1890 roku, za czasów ostatniego właściciela Topolna, Włodzimierza Kublickiego-Piastucha. W 1920 roku kupił dwór Maria Karłowska właścicielka Zgromadzenia Sióstr Pasterek, jako miejsce prowadzenia działalności resocjalizacyjnej dla dziewcząt. Na terenie Zgromadzenia znajduje się jedna z trzech w Błisce chrześcijańskich remanska.



Dwór z XIX wieku
Źródło: Gmina Pruszcz na starych zdjęciach i pocztówkach. <http://mapa.mclias.pl/oldphoto.html> [dostęp: 16.02.2022 r.]

W miejscowości Topolno był budynek gospođy, służący jako dom zajezdny przeznaczony dla podróżnych. Przez wiele lat w Topolnie funkcjonowała szkoła. Zakonczyła działalność z dniem 31 sierpnia 1991 roku. Nieopodal zachowanego do dnia dzisiejszego budynku znajduje się miejsce pamięci z napisem: W tym miejscu hitlerowcy w wrześniu 1933 roku rozstrzelali 22 mieszkańców naszej gminy.



Gospođa, Topolno
Źródło: Gmina Pruszcz na starych zdjęciach i pocztówkach. <http://mapa.mclias.pl/oldphoto.html> [dostęp: 16.02.2022 r.]

W Topolnie swoją siedzibę ma jednostka Ochotniczej Straży Rezerwnej, której powstanie datuje się na rok 1947 oraz Stowarzyszenie Kół Gospođy w Wioskach na Rzeszę, Koczowej Wsi i okolic, „Topelanki”.

Bibliografia:
1. Monografia: Dzieje gminy Pruszcz lata 1824-1899. Małgorzata Szpanikowska, Pruszcz.
2. Topolno od zapomnienia. Przewodnik po Ziemi Nadwiślańskiej Gminy Pruszcz, Krystyna Zielińska, Zbierzchlin 2012.
3. Artykuł prasowy: Topolno ze źródeł św. Rocha. „Czas Świecki”, wydanie z dnia 25 lutego 1991 r.
4. Artykuł prasowy: Topolno miało wieś wędzarską? „Czas Świecki”, wydanie z dnia 10 kwietnia 2000 r.
5. Artykuł prasowy: W Topolnie byli ojcowie paulini? „Czas Świecki”, wydanie z dnia 27 kwietnia 2000 r.



Zawada

Wiesь położona w powiecie świeckim, w gminie Pruszcz. W średniowieczu należała do właścicieli rycerskich.

W 1475 roku Zawada nie była typową wsią, a raczej trudnym do przejścia miejscem. Do 1900 roku była majątkiem Rasmusów, w II połowie XVIII wieku jej właścicielem był Józef Moszczęński.

Za udział w powstaniu kościuszkowskim utracił swój majątek.

Ozdobą Zawady jest pałacyk powstały w 1895 roku. Jego pierwszym właścicielem był Niemiec Blykerr. Pałacyk w czasie wojny służył nie tylko jako mieszkanie. Znajdował się w nim szpital polowy.

Węsiowie znajdował się również wiatrak, który został zniszczony przez wicher.



Życie społeczne w Zawadzie
Źródło: <http://solectwo-zawada.pl/historia/>



Pałacyk w Zawadzie
Źródło: <http://solectwo-zawada.pl/historia/>



Węsi Zawada
Źródło: <http://solectwo-zawada.pl/historia/>

Przed rokiem 1914 Zawada była bardzo dobrze rozwiniętą przemyślowo. Istniały wtedy trzy sklepy spożywcze, odzieżowy i mała wytwórnia ręczników.

Obecny budynek świetlicy wiejskiej w Zawadzie pełni również funkcję świetlicy socjoterapeutycznej dla dzieci z terenów gminy Pruszcz. Kuchnią w budynku tym była Szkoła Podstawowa dla dzieci uczęszczających od klasy 0 do klasy 4. W okresie dwudziestoletnia międzywojennego szkola funkcjonowała jako jednoklasowa. Po zakończeniu II wojny światowej ograniczowała naukę w dwóch klasach. Z dniem 31 sierpnia 2000 roku zakończyła swoją działalność.



Dawna: Kuchnia wietrzna główna stajni rybackich
Źródło: <http://solectwo-zawada.pl/historia/>



Świetlica wiejska w Zawadzie
Źródło: <http://solectwo-zawada.pl/wielnica/>

Bibliografia:
1. Monografia „Dzieje gminy Pruszcz lata 1834-1999”, Małgorzata Szankowska, Pruszcz;
2. Artykuł prasowy „Zawada to wieś kaziuanki”, „Czas Świecicki”, wydanie z dnia 28 marca 1988 r.;
3. Strona internetowa pod adresem: solectwo-zawada.pl

W Zawadzie siedzibę ma jedna z najstarszych na terenie gminy jednostka Ochotniczej Straży Bębnernej. Jej powstanie datuje się na rok 1905 oraz Stowarzyszenie Ale! Zawada.

Małociechowo



Szkoła w Małociechowie. Źródło: Archiwum „Czasu Świecicki”

Wiesь położona w powiecie świeckim, w gminie Pruszcz. Przed 1902 rokiem miejscowość nosiła nazwę Maleczchewo, Maleszczewo, Czjęchewo, Cichewo i Malczkław. Za czasów krzyżackich Małociechowo było majątkiem rycerskim. W czasie II wojny światowej wiele gospodarstw rolnych było spalonych lub zniszczonych, gdyż w tej okolicy rozciągał się czołowy wólk. Do takich gospodarstw wracali ci, którzy ocalili z pustyj wojennej. Chciał, we wsi znajduje się budynek szkoły, do której nigdy nie uczęszczały dzieci, to od lat siedemdziesiątych nie pełni funkcji placówki edukacyjnej. Obiekt został przeznaczony na świetlicę wiejską, w której działało Koło Gospodyń Wiejskich. Obecnie w miejscowości ma swoją siedzibę Stowarzyszenie Teraz.

Bibliografia:
1. Monografia „Dzieje gminy Pruszcz lata 1934-1999”, Małgorzata Szankowska, Pruszcz;
2. Artykuł prasowy „Małociechowo wiodł pagórów”, „Czas Świecicki”, wydanie z 1 października 1989 r.



Zbrachlin

Wies położona w powiecie świeckim, w gminie Pruszcz. W średniowieczu stanowiła dobra rycerskie. Od 1765 roku Zbrachlin był własnością podwojewody Michała Niskiego. Na początku XIX wieku dziedziczą Zbrachlina Konstanty Zaborowska wyszła za mąż za dziedzica Topšana Nikodema Jeżewskiego. Od 1868 roku właścicielem był Teofil Ręczycki, który sprzedał 1889 roku majątek Pruskiej Komisji Kolonizacyjnej.

Historia szkoły w Zbrachlinie sięga 1892 roku, kiedy to 10 września zapadła decyzja rządu Królestwa Pruskiego dotycząca urządzenia szkoły w pałacu w Brachlinie dla 50 dzieci osiedleńców zamieszkujących okrug Niewiescien. Już dwa lata później szkoła rozpoczęła swoją działalność jako Niemiecka Szkoła Ewangelicka. Była szkołą jednoklasową i z jednym nauczycielem. W 1918 r. została szkołą polską, 1 stopnia. Starsze dzieci dojeżdżały do szkoły zbiorowej w Prusczu. Obszód szkoły obejmował Zbrachlin, Łuczkowo i Łuczkówek. W roku szkolnym 1938/39 do szkoły uczęszczało 45 dzieci. Po uderzeniu wojsk niemieckich na Polskę 1 września 1939 r. z klasy uczyniono obszód dla jetków angielskich i polskich. Młodzież ze Zbrachlina została wywieziona do przymusowych prac do Niemiec.

Zbrachlin został wyzwolony spod okupacji niemieckiej 28 stycznia 1945 roku. W 1949 roku utworzono przy szkole bibliotekę gromadzką oraz świetlicę. Rok szkolny 1966/67 był pierwszym rokiem ośmioklasowej szkoły. W latach 90-tych wybudowano z inicjatywy sekcja przy dużym udziale mieszkańców budynek sali gimnastycznej. W 2003 roku powstało Gimnazjum w Zbrachlinie, któremu nadano imię Ziemi Nadwiślańskiej. Gimnazjum, jako samodzielną jednostką funkcjonowało do dnia 31 sierpnia 2017 roku. Obecnie w budynkach szkolnych naukę pobierają uczniowie klas V-VIII Szkoły Podstawowej w Niewiescien.



Szkola w Zbrachlinie po zakończeniu II wojny światowej
Źródło: Gmina Pruszcz na starych zdjęciach i pocztówkach.
<http://mapa.miejscosci.pl/oldphoto.html?datep=16.02.2002>

Bibliografia:

1. Monografia „Dzieje gminy Pruszcz lata 1934-1989”, Męgorzata Szankowska, Pruszcz;
2. Artykuł prasowy „Z wsiaty w Zbrachlinie”, „Czas Świecki”, wydanie dnia 23 lipca 1986 r.

W Zbrachlinie znajduje się obelisk upamiętniający szlak bojowy z napisem: Szlak Bojowy I Armii Wojska Polskiego. W dniach 26/27 stycznia 1945 roku przejeżdżały tędy w kierunku Koronowa czołgi brygady pancerniej im. Bohaterów Westerplatte. W dniach 26/27 stycznia 1945 roku przejeżdżały tędy w kierunku Koronowa czołgi brygady pancerniej im. Bohaterów Westerplatte”. Płmnik został odsłonięty 9 maja 1970 roku.



Obelisk upamiętniający szlak bojowy w Zbrachlinie
Źródło: Archiwum prywatne Krzysztofa Pardo

W Zbrachlinie swoją siedzibę ma Stowarzyszenie MŚ - My i Świat, prowadzące działania na rzecz szeroko rozumianej edukacji oraz Stowarzyszenie Mieszkańców Zbrachlin przy drodze 5c.

Bagniewo i Bagniewko

Miejscowości tworzą razem sołectwo Bagniewko. Przed I wojną światową górna część Bagniewka nazywała się Mikolajewo. Nazwa wsi Bagniewo najprawdopodobniej wywodzi się od liczących bagien, które tutaj się znajdowały. Przed I wojną światową wykopano rowy osuszające bagna. Ziemię Bagniewa i Bagniewka pochodziła z dóbr królewskich.



Szkola w Bagniewie
Źródło: Archiwum „Czasu Świeckiego”

Budynek szkoły został wzniesiony w 1903 roku, do roku 1918 w szkole uczyło dwóch nauczycieli: polski i niemiecki. Od 1918 roku do 1939 roku uczył tylko jeden nauczyciel. Po zakończeniu II wojny światowej zorganizowano naukę w dwóch klasach. Przez pewien czas szkoła była zlikwidowana i mieszkali w niej lokatorzy, dopiero w 1956 roku ponownie zaczęła działać. Z dniem 31 sierpnia 2000 roku zakończyła swoją działalność. Obecnie budynek szkoły jest świetlicą wiejską miejscowości Bagniewo i Bagniewko. Swoją działalność prowadzi w niej Kolo Gospodyń Wiejskich, które formalnie powstało w listopadzie 2018 roku.



Świetlica wiejska w Bagniewie
Źródło: <https://www.pruszcz.pl/4000-rownaj/4010-wnestyje/258-modernizacja-swietlicy-w-bagniewie.html>

Bibliografia:

1. Monografia „Dzieje gminy Pruszcz lata 1934-1989”, Męgorzata Szankowska, Pruszcz;
2. Artykuł prasowy „Bagniewko wsi wspólnej”, „Czas Świecki”, wydanie 29 kwietnia 1998 r.



- Przypisy:
1 Małgorzata Szankowska, Dzieje Gminy Pruszczy lata 1934-1999, Pruszczy, 2006, s. 5;
2 Małgorzata Szankowska, op. cit., s. 29-35
3 Ibidem, s. 29-35;
4 Ibidem, s. 22;
5 Małgorzata Szankowska, op. cit., s. 13

Bibliografia:

1. Monografia „Dzieje gminy Pruszczy lata 1934-1999”, Małgorzata Szankowska, Pruszczy;
2. Artykuł prasowy „W Pruszczy Niemcy, Rosjanie i Polacy spoczywają na jednym cmentarzu. Jaka jest historia tego miejsca?”, „Nowe Świećcia”, wydanie z 13 maja 2020 r.;
3. Artykuł prasowy „—gmina Pruszczy to szlacheckie gniazdo?”, „Czas Świećcia”, wydanie z 13 czerwca 2001 r.;
4. Artykuł prasowy „—gmina Pruszczy to szlacheckie gniazdo? (część II)”, „Czas Świećcia”, wydanie z 21 czerwca 2001 r.;
5. Artykuł prasowy „Zadania gminy Pruszczy”, „Czas Świećcia”, wydanie z 5 sierpnia 1999 r.;
6. Artykuł prasowy „—w Seroceku był kościół ewangelicki”, „Czas Świećcia”, wydanie z 30 grudnia 1999 r.;
7. Artykuł prasowy „—w Seroceku były szkoły parafialne?”, „Czas Świećcia”, wydanie z 2 sierpnia 2000 r.;
8. Artykuł prasowy „—Serocek Wspaniałej”, „Czas Świećcia”, wydanie z 22 kwietnia 2000 r.;
9. Artykuł prasowy „—Kolo Gospodni Wiejskich w Seroceku powstało w 1949 r.”, „Czas Świećcia”, wydanie z 28 września 2000 r.;
10. Artykuł prasowy „—Kolo Gospodni Wiejskich w Seroceku powstało w 1949 r.”, „Czas Świećcia”, wydanie z 5 października 2000 r.;
11. Artykuł prasowy „—Brzeźno i Lowinek mają swoją historię?”, „Czas Świećcia”, wydanie z 24 lutego 2000 r.;
12. Artykuł prasowy „—Ochotnica Straż Pożarna w Lowinku ma już 89 lat!”, „Czas Świećcia”, wydanie z 22 lutego 2000 r.;
13. Artykuł prasowy „—Brzeźno i Lowinek mają swoją historię?”, „Czas Świećcia”, wydanie z 24 lutego 2000 r.;
14. Artykuł prasowy „—w Lowinie jest zabytkowa kuznia?”, „Czas Świećcia”, wydanie z 9 marca 2000 r.;
15. Artykuł prasowy „—Schładny i zadbany Lowin”, „Czas Świećcia”, wydanie z 31 grudnia 1997 r.;
16. Artykuł prasowy „—Z wizytą w Zbrachlinie”, „Czas Świećcia”, wydanie z dnia 23 lipca 1998 r.;
17. Artykuł prasowy „—Laszewo znane od średniowiecza?”, „Czas Świećcia”, wydanie z dnia 29 sierpnia 1998 r.;
18. Artykuł prasowy „—Andrzej Laszewski kupił Laszewo i Goluśzyce?”, „Czas Świećcia”, wydanie z dnia 23 marca 2000 r.;
19. Artykuł prasowy „—W Goluśzycach ważny Dom”, „Czas Świećcia”, wydanie z dnia 12 lutego 1998 r.;
20. Artykuł prasowy „—Andrzej Laszewski kupił Laszewo i Goluśzyce”, „Czas Świećcia”, wydanie z dnia 23 marca 2000 r.;
21. Artykuł prasowy „—W Niewieściemie nie tylko niewiasty”, „Czas Świećcia”, wydanie z dnia 29 sierpnia 1998 r.;
22. Artykuł prasowy „—Zawada to wiesz ludzi aktywnych”, „Czas Świećcia”, wydanie z dnia 26 marca 1998 r.;
23. Artykuł prasowy „—Rude ziemie w Rudkach”, „Czas Świećcia”, wydanie z 8 kwietnia 1999 roku;
24. Artykuł prasowy „—Grabówko przy Wisle”, „Czas Świećcia”, wydanie z 18 marca 1999 r.;
25. Artykuł prasowy „—W Luszkowie uprawiają truskawki”, „Czas Świećcia”, wydanie z 30 lipca 1998 r.;
26. Artykuł prasowy „—Maria Kowalska”, „Czas Świećcia”, wydanie z 19 marca 1998 r.;
27. Artykuł prasowy „—Topolno ze źródeł św. Rocha”, „Czas Świećcia”, wydanie z dnia 25 lutego 1999 r.;
28. Artykuł prasowy „—Topolno miało wielu właścicieli?”, „Czas Świećcia”, wydanie z dnia 20 kwietnia 2000 r.;
29. Artykuł prasowy „—w Topolinie byli ojcowie paulini?”, „Czas Świećcia”, wydanie z dnia 27 kwietnia 2000 r.;
30. Artykuł prasowy „—Cieleczeni polotony nad Wisłą”, „Czas Świećcia”, wydanie z 18 grudnia 1997 r.;
31. Artykuł prasowy „—Bagniewko wiesz spokojnie”, „Czas Świećcia”, wydanie z 9 kwietnia 1998 r.;
32. Artykuł prasowy „—Malciechowo wśród pagórków”, „Czas Świećcia”, wydanie z 1 października 1998 r.;
33. Artykuł prasowy „—Parlin — znany już przez wieki?”, „Czas Świećcia”, wydanie z 3 grudnia 1998 r.;
34. Kronika Kola Gospodni Wiejskich „Brzezianki”;
35. Kroniki Szkoły Podstawowej w Seroceku;
36. „Ocalali od zapomnienia. Przewodnik po Ziemi Nadwiślańskiej Gminy Pruszczy”, Krystyna Zbielska, Zbrachlin 2012;
37. Opracowanie „Zarys historii Serocka”, Piotr Cielepuk;
38. „Przewodnik po nadwiślańskich parowach gminy Pruszczy”, Zdzisław Erdmann, Krystyna Zbielska, Świećcia 2004;
39. „Słownik geograficzny Królestwa Polskiego i innych krajów słowiańskich”, Warszawa 1886 r. Nakładem Władysława Walewskiego;
40. „Słownik historyczno-geograficzny komitatu świeckiego w średniowieczu”, Bydgoszcz 2012
41. Strona internetowa pod adresem: www.paniapruszczy.pl, podstrona: historia parafii;
42. Strona internetowa pod adresem: www.pruszczy.naszabiblioteka.com, podstrona: o bibliotece- historia;
43. Strona internetowa pod adresem: www.polskiezabytki.pl, podstrona: katalog zabytków;
44. Strona internetowa pod adresem: www.szkoła-serock.edu.pl;
45. Strona internetowa pod adresem: www.spiewiescin.edu.pl;
46. Strona internetowa pod adresem: [Solceto Zawada \(solceto-zawada.pl\)](http://www.solceto-zawada.com), podstrona: historia
47. Strona internetowa: <http://nadwiślanskachata.com>, podstrona: o chaście
48. Strona internetowa pod adresem: <http://www.polskiezabytki.pl/m/obiekt/1392/Waldowo/>, podstrona: katalog zabytków
49. Strona internetowa pod adresem: https://pl.wikipedia.org/wiki/Par%C3%B3w_Cieleczeni%C5%84ski
50. Strona internetowa pod adresem: [https://pl.wikipedia.org/wiki/Parlin_\(powiat_%C5%9Bwieciek\)](https://pl.wikipedia.org/wiki/Parlin_(powiat_%C5%9Bwieciek))
51. Strona internetowa pod adresem: www.polskiezabytki.pl, podstrona: katalog zabytków.

GMINA PRUSZCZY WSPÓŁCZEŚNIE

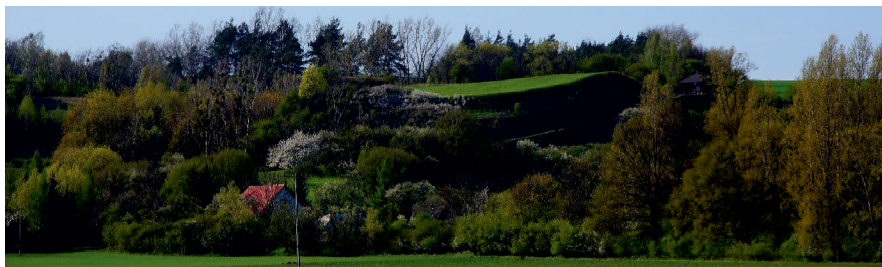
Gmina Pruszczy rozpościera się na obszarze 141 km² i ma około 9,5 tys. mieszkańców. Gęstość zaludnienia wynosi obecnie 66,7 osób/km² i jest najwyższa wśród gmin wiejskich powiatu świeckiego. Sprawną komunikację w gminie zapewnia dobrze rozwinięta sieć dróg oraz przebiegająca przez gminę droga ekspresowa S5, jak i dwie linie kolejowe. Duże znaczenie dla rozwoju gospodarczego ma budowa „węzła Pruszczy” przy S5, co wpływa na wzrost atrakcyjności terenów inwestycyjnych położonych w jego pobliżu.

Lokalny samorząd stwarza korzystne warunki do zamieszkania i działania na terenie gminy, oferując pomoc jak i prawny mechanizm zwolnień w podatkach od nieruchomości dla inwestorów. Władze gminy Pruszczy od wielu lat stawiają na zrównoważony rozwój z wykorzystaniem zewnętrznych źródeł finansowania. Skutecznie pozyskuje się środki unijne. Dzięki temu zrealizowano szereg inwestycji, mających na celu polepszenie warunków życia mieszkańców i dalszy rozwój obszaru.

Miejscowa jednostka samorządu terytorialnego, pragnąc mieć wpływ na rozwój i promocję gminy, uczestniczy w pracach i działaniach szeregu związków ponadgminnych. Między innymi w:

- Związku Gmin Wiejskich RP,
- Związku Gmin – Międzygminny Ośrodek Opiekuńczy,
- Stowarzyszeniu Metropolia Bydgoszcz,
- Lokalnej Grupie Działania "Gminy Powiatu Świeckiego".

Część gminy Pruszczy leży na terenach obejmujących Dolinę Dolnej Wisły. Odnajdziemy tu miejsca wyjątkowe w skali europejskiej, krajowej, jak i regionalnej, które są pamiętkami po bogatej historii regionu. Na szczególną uwagę zasługuje miejscowość Topolno; wieś o bogatej historii i tajemniczych podaniach ludowych, nazywana „Częstochową Północy”. Najstarszym obiektem sakralnym w okolicy jest kapliczka z 1616 r., ufundowana przez Magdalenę Mortęską, położona nieopodal Grabowa. Na terenie parku krajobrazowego obejmującego swym zasięgiem całość naszej gminy jest projektowany geomorfologiczny rezerwat przyrody Parów Cieleczeniowski, w którym zobaczyć można plejstocenijskie piaskowce – zlepieniec, prawdziwe „cud natury”.



Fot. Widok na grodzisko „Talerzyk”

Funkcjonujące na terenie gminy Pruszcz podmioty gospodarcze, w ilości ok. 400, w większości mają charakter usługowy, produkcyjny lub przetwórczy.

Na szczególną uwagę zasługują dwie spółdzielnie, których działalność nawiązuje do idei spółdzielczości, mającej korzenie już w późnym średniowieczu – Bank Spółdzielczy w Pruszczu i Gminna Spółdzielnia „Samopomoc Chłopska” w Pruszczu.

Gmina Pruszcz zapewnia wszystkim podróżującym po jej terenie nieodpłatny gminny transport autobusowy, w ramach którego zorganizowano 13 linii autobusowych. Komunikują one Pruszcz z pozostałymi miejscowościami gminy.

W trosce o osoby starsze i z niepełnosprawnościami w gminie Pruszcz prężnie funkcjonuje Dom Pomocy Społecznej w Gołuszycach oraz Międzygminny Ośrodek Opiekuńczy i Dzienny Dom Pobytu w Pruszczu.

Pruszcz jest gminą ludzi aktywnych, o czym świadczy choćby liczba stowarzyszeń i organizacji pozarządowych o różnorodnym profilu działalności: sportowym, edukacyjnym, historycznym, społecznym (40).

Na terenie Gminy z siedmiu działających prężnie, mobilnych jednostek Ochotniczych Straży Pożarnych, posiadających na wyposażeniu samochody specjalne-pożarnicze – trzy jednostki włączone są do Krajowego Systemu Ratowniczo-Gaśniczego. Swoim zasięgiem dysponowani są do akcji i zdarzeń na terenie gminy, powiatu, województwa i kraju. W powyższych jednostkach działa 108 strażaków ochotników.

Życie społeczno-kulturalne skupia się wokół biblioteki i ośrodka kultury oraz w świetlicach wiejskich. Na terenie gminy znajduje się piętnaście takich obiektów, wyremontowanych i dobrze wyposażonych.

Gmina Pruszcz posiada dobrze zorganizowaną sieć szkół, dzięki czemu zapewnia realizację obowiązku szkolnego jak najbliżej miejsca zamieszkania uczniów. Gmina jest organem prowadzącym dla następujących jednostek oświatowych:

- Szkoła Podstawowa w Pruszczu,
 - Przedszkole Samorządowe w Pruszczu,
 - Szkoła Podstawowa im. Marii Konopnickiej w Niewieście, im. Janusza Korczaka w Łowinku,
 - Szkoła Podstawowa w Serocku,
 - Przedszkole Samorządowe „Niezapominajka” w Serocku.
- Dwie ostatnie jednostki zostały połączone w Zespół Szkolno- Przedszkolny w Serocku.

W 2019 roku Gmina uzyskała tytuł Samorządowego Lidera Edukacji.

Pozostałymi jednostkami organizacyjnymi Gminy Pruszcz są:

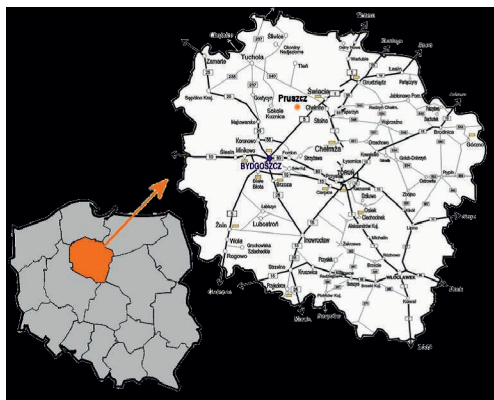
- Urząd Miasta i Gminy
- Gminne Centrum Oświaty
- Gminna Biblioteka Publiczna
- Gminny Ośrodek Kultury, Sportu i Rekreacji
- Gminny Ośrodek Pomocy Społecznej
- Gminny Ośrodek Rehabilitacji
- Spółka Komunalna „Błysk”
- Międzygminny Ośrodek Opiekuńczy



STOLICA GMINY

W roku 2015 rozpoczął się szybszy i znaczący rozwój miejscowości Pruszcz. Dzięki coraz lepszej sytuacji ekonomiczno-gospodarczej w naszym kraju oraz właściwym decyzjom naszego samorządu w Pruszu powstaje nowa infrastruktura społeczno-gospodarcza. Coraz więcej osób znajduje w Pruszu swoje miejsce do życia. Pruszcz niewątpliwie staje się stolicą gminy.

Powierzchnia ewidencyjna obrębu ewidencyjnego Pruszcza wynosi 705,51 ha.



Pruszcz położony jest w odległości około 35 km od miasta wojewódzkiego - Bydgoszczy, i około 20 km od miasta powiatowego — Świecia. Pruszcz stanowi siedzibę władz gminnych oraz jedną z 20 jednostek pomocniczych gminy Pruszcz.

Znajduje się w III strefie (obszar o promieniu do 100 km) zasięgu obsługi lotniska komunikacyjnego w Bydgoszczy.

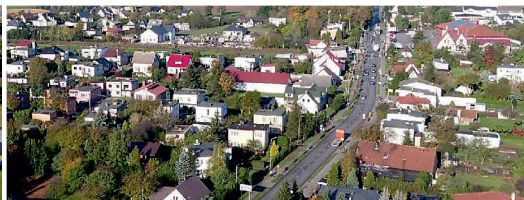
Miejscowość posiada uchwalony plan zagospodarowania przestrzennego, przewidujący rozbudowę miasta (uchwała Nr X/40/2011 Rady Gminy Pruszcz z dnia 2 maja 2011 roku w sprawie miejscowego planu zagospodarowania przestrzennego w rejonie ulic: Okrężna, Północna, Polna, Równa, Witosa, Pocztowa, Dworcowa oraz w rejonie terenów kolejowych w miejscowości Pruszcz (Dz. Urz. Woj. Kuj.-Pom. Nr 156, poz. 1319 z dnia 13 lipca 2011 roku). Systematycznie tworzone są nowe tereny pod zabudowę mieszkaniową.

Obszar objęty wyżej wymienionym miejscowym planem zagospodarowania przestrzennego stanowi na terenie Pruszcza blisko 120 ha gruntów — zarówno z istniejącą zabudową, jak i przeznaczonych docelowo na inwestycje w zakresie działalności gospodarczej, tj. przetwórstwo rolno-spożywcze, usługi oraz pod budownictwo mieszkaniowe jednorodzinne i wielorodzinne.

Przyjęty dokument planistyczny stworzył możliwości lokalizowania zabudowy mieszkaniowej jednorodzinnej w bardzo atrakcyjnej części Pruszcza (zwarta, osiedlowa zabudowa mieszkaniowa w nieodległym sąsiedztwie centrum, bliskość dworca kolejowego, dostęp do obiektów użyteczności publicznej).



Fot. Widok na centrum miasta od strony kompleksu sportowego



Fot. Widok na ulicę Główną

W ciągu minionych lat zauważa się duży odsetek terenów doinwestowanych w zakresie budownictwa mieszkaniowego jednorodzinnego, gdzie wśród nowych budynków mieszkalnych dominują budynki w układzie wolno stojącym w zabudowie mieszkaniowej jednorodzinnej oraz budynki mieszkalne w zabudowie bliźniaczej i wielorodzinnej.

Zgodnie z zapisami miejscowego planu zagospodarowania przestrzennego na terenie miejscowości Pruszcz, dla części terenu położonego przy ul. Jesionowej, dopuszcza się również realizację zabudowy mieszkaniowej wielorodzinnej o maksymalnej wysokości projektowanej zabudowy wielorodzinnej do 15 m. nad poziomem terenu, w układzie do trzech kondygnacji naziemnych.



Fot. Osiedle przy ul. 3 Maja



Fot. Zabudowa jednorodzinna przy ul. Równej (Nowe Osiedle)

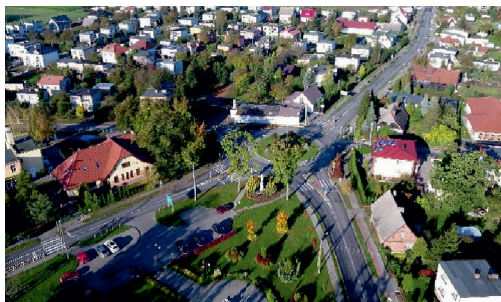
Realizacja tego rodzaju zabudowy w granicach administracyjnych miasta to jeden z głównych kierunków zabudowy, biorąc pod uwagę potencjalne zapotrzebowanie i oczekiwania lokalnej społeczności w zakresie rozwoju na terenach miejskich form osadnictwa, związanych z zabudową mieszkaniową wielorodzinną.

Tereny położone w sąsiedztwie zwartej zabudowy osiedlowej to tereny predystynowane do rozwoju budownictwa mieszkaniowego, a tereny położone w bezpośrednim sąsiedztwie linii kolejowej Chorzów Batory-Tczew (obszar ok. 7 ha) to tereny przeznaczone do lokalizacji obiektów produkcyjnych, magazynów, baz oraz zabudowy usługowej o charakterze rzemieślniczym.

W 2018 roku rozpoczęte zostały prace związane z opracowaniem miejscowego planu zagospodarowania przestrzennego dla terenu położonego przy ul. Kościelnej w miejscowości Pruszcz, celem określenia warunków zagospodarowania dla potrzeb wydzielenia terenu cmentarza, terenu zabudowy usługowej wraz z terenami obsługi komunikacyjnej, położonymi w bezpośrednim sąsiedztwie istniejącego cmentarza w miejscowości Pruszcz. W dniu 24 września 2020 roku Rada Gminy Pruszcz podjęła uchwałę Nr XXV/215/20, na mocy której został uchwalony miejscowy plan zagospodarowania przestrzennego dla przedmiotowego terenu położonego przy ul. Kościelnej w Pruszczu.

Ponadto na mocy odpowiednio uchwał Rady Gminy Pruszcz Nr XIII/121/19 z dnia 26 września 2019 roku i Nr XXIII/195/20 z dnia 18 czerwca 2020 roku przystąpiono do sporządzenia miejscowego planu zagospodarowania przestrzennego dla terenu położonego odpowiednio w rejonie ulic: Jesionowa, Polna i Witosa oraz w rejonie ulic: Witosa, Łączna, Łowińska i Brzezińska w miejscowości Pruszcz.

Opracowanie miejscowych planów zagospodarowania przestrzennego to realizacja planów władz Gminy Pruszcz, związanych z realizacją przedsięwzięć prorozwojowych i prospołecznych, jakie Gmina zamierza podjąć w najbliższej przyszłości, kreując Pruszcz na prężny ośrodek miejski. Przeznaczenie powyższych terenów zasadniczo dla potrzeb budownictwa mieszkaniowego stanowić będzie konkretną propozycję dla wszystkich zainteresowanych osiedleniem się na terenie Pruszcza, w tym również dla rdzennych mieszkańców tej miejscowości.



Wraz z rozwojem jednoznacznie wykształciło się centrum Pruszcza. Na skrzyżowaniu dróg publicznych, obejmujących ulicę Główną, Kościelną, Szkolną i Sportową, jest zlokalizowane rondo im. Księdza Konrada Wedelstaedta. W jego bezpośrednim sąsiedztwie umiejscowiony jest skwer położony w pasie pomiędzy parkingiem gminnym i kościelnym a przedszkolem samorządowym oraz szkołą podstawową, który jest swoistym centrum integracji i wypoczynku mieszkańców całej gminy.

Fot. Centrum Pruszcza

Ten centralny punkt Pruszcza pełni rolę miejsca będącego centrum spotkań mieszkańców. Z uwagi na pobliskie położenie Kościoła oraz Urzędu Gminy i sześciu punktów handlowo-usługowych przy ul. Głównej jest często uczęszczanym miejscem. Tym samym kształtuje obszar o szczególnym znaczeniu dla zaspokojenia potrzeb mieszkańców, sprzyjający nawiązywaniu kontaktów społecznych, ze względu na jego położenie oraz cechy funkcjonalno-przestrzenne.



Fot. Centrum Pruszcza



Fot. Centrum Pruszcza



Fot. Rondo im. Księdza Konrada Wedelstaedta

Sposób zagospodarowania Pruszcza nosi cechy typowe dla przestrzeni miejskich. Utwardzone place publiczne, parkingi, ciągi komunikacyjne i piesze, oświetlenie ulic i placów, infrastruktura techniczna oraz brak zabudowań związanych z produkcją rolną jest typowy dla małomiasteczkowych układów przestrzennych.

Pruszcz to jedna z ważniejszych arterii komunikacyjnych regionu kujawsko-pomorskiego. Układ przelazny miejscowości Pruszcz ukształtowany jest przez historycznie ustalone przebiegi dróg, obecnie powiatowych i gminnych, rozdzielony linią kolejową Pruszcza państwowego nr 131 /C-E 65/ Tzew-Bydgoszcz-Inowroclaw-Chorzów, obsługiwany także przez komunikację autobusową.



Fot. Widok na tereny wzdłuż linii kolejowej od strony północnej

Linia kolejowa jest znaczenia państwowego. Pod względem technicznym — magistrała, dwutorowa, zelektryfikowana. Linia przebiega w VI paneuropejskim korytarzu transportowym i jest ujęta w systemach: AGC /międzynarodowe linie-E dla transportu pasażerskiego/ i AGTC (międzynarodowe linie dla transportu kombinowanego) jako linia uzupełniająca.

Dostępność komunikacyjna zapewniona jest przez drogę krajową nr 5 (projektowaną trasę szybkiego ruchu S5 – obecnie w budowie), łączącą Dolny Śląsk z Trójmiastem, jedną drogę wojewódzką Zbrachlin-Borówno oraz rozbudowaną sieć 18 dróg powiatowych i 43 dróg gminnych.

Pruszcz posiada bardzo dobrą infrastrukturę drogową. Dominuje nawierzchnia asfaltowa, a drogi osiedlowe wraz z chodnikami wyłożone są kostką betonową. Z ogólnej powierzchni chodniki stanowią łącznie 11,359 km. W Pruszczu znajduje się 50 ulic o statusie dróg publicznych usytuowanych na drogach gminnych i powiatowych. Oświetlenie ulic obejmuje 255 punktów LED.

Aglomeracja Pruszcz jest skanalizowana i zwodociągowana w 100%. Nowe przyłącza są realizowane na bieżąco przez administratora sieci — Spółkę Komunalną „BŁYSK” w Pruszczu. Czynna sieć wodociągowa w Pruszczu liczy około 22 km, a ilość nieruchomości przyłączonych do sieci wodociągowej kształtuje się na poziomie 905 sztuk gospodarstw domowych i jest sukcesywnie rozbudowywana w miejscach, gdzie powstają nowe osiedla mieszkaniowe. Pruszcz posiada rozwiązany problem gospodarki wodno-ściekowej w obrębie zwartej zabudowy mieszkaniowej i intensywnie rozwijającej się działalności produkcyjnej. Z ponad 600 szt. przyłączy kanalizacyjnych poprzez ponad 21,5 kilometrową kanalizację grawitacyjną i tłoczną przy wykorzystaniu 11 przepompowni i tłoczni ścieki dostarczane są do gminnej, mechaniczno-biologicznej oczyszczalni ścieków w Pruszczu.

Budynki wielorodzinne oraz jednorodzinne na terenie Pruszcza ogrzewane są z indywidualnych, względnie lokalnych źródeł ciepła, opalanych głównie węglem kamiennym lub paliwami ekologicznymi. W osiemnastu kotłowniach na terenie Gminy Pruszcz, ogrzewających budynki użyteczności publicznej zastąpiono tradycyjne kotły spalające węgiel i miał węglowy kotłami przystosowanymi do spalania biomasy (obecnie spalane jest pellet drzewny).

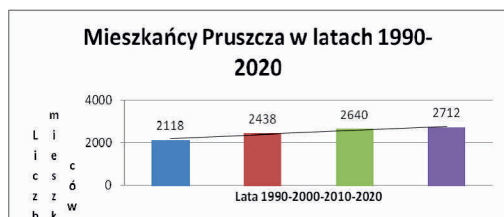
Wójt Gminy Pruszcz 29 września 2015 roku wydał decyzje o ustaleniu lokalizacji inwestycji celu publicznego Nr 2/cp/2015, Nr 3/cp/2015 i Nr 4/cp/2015 celem realizacji projektu pn. „Kompleksowa termomodernizacja energetyczna Urzędu Gminy w Pruszczu i budynków szkół podstawowych w miejscowościach: Niewieścina i Łowinek”, w ramach którego zamontowano między innymi na budynku Urzędu Gminy w Pruszczu ogniwa fotowoltaiczne o łącznej mocy ok. 30 kW celem wytworzenia energii elektrycznej.

W Pruszczu panele fotowoltaiczne są także zamontowane na kilku budynkach użyteczności publicznej, tj. budynku Szkoły Podstawowej w Pruszczu o mocy 10 kW, na fasadzie budynku Hali Widowiskowo-Sportowej o mocy 22 kW oraz budynku Spółki Komunalnej „Błysk”. Ponadto na terenie miejscowości powstało wiele instalacji fotowoltaicznych na budynkach mieszkalnych.

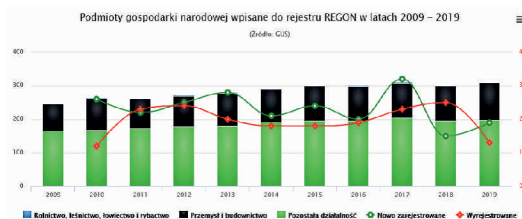
W roku 2020 rozpoczęto budowę sieci szerokopasmowej — światłowodowej z możliwością podłączenia mieszkańców Pruszcza oraz jednostek oświatowych do Internetu czy telewizji cyfrowej. Inwestycja współfinansowana jest z Programu Operacyjnego Polska Cyfrowa (POPC) w ramach działania 1.1. dotyczącego wyeliminowania terytorialnych różnic w możliwości dostępu do szerokopasmowego Internetu o wysokich przepustowościach. Na najbliższe lata planowana jest dalsza budowa sieci szerokopasmowej — światłowodowej na terenie Pruszcza, jak i całej gminy.

Pruszcz zamieszkuje 2712 mieszkańców, z których co najmniej 90% czynnych zawodowo osób zatrudnionych jest poza rolnictwem. Po 1990 roku nastąpił dynamiczny rozwój, w tym rozwój budownictwa jednorodzinnego, co spowodowało znaczący przyrost liczby mieszkańców.

Ważnym źródłem dochodu wielu rodzin jest własna działalność gospodarcza. W minionych latach obserwuje się jej znaczny wzrost. W roku 2019 w rejestrze REGON zarejestrowanych było 312 podmiotów gospodarki narodowej, z czego 261 stanowiły osoby fizyczne prowadzące działalność gospodarczą. W 2021 roku zarejestrowano 19 nowych podmiotów, a 13 podmiotów zostało wyrejestrowanych.



źródło: baza danych lokalnych systemu SELWIN



źródło: www.polskawliczbach.pl/wies_Pruszcz_pruszcz_kujawsko_pomorskie

Na terenie Pruszcza zachowały się do dnia dzisiejszego budowle wzniesione na przełomie XIX i XX wieku, ujęte obecnie w ewidencji zabytków województwa kujawsko-pomorskiego. Większość z nich użytkowana jest zgodnie ze swoim pierwotnym przeznaczeniem.

Spośród instytucji użytku publicznego do wyżej wymienionych budowli zaliczyć należy:

Dom parafialny z 1886 roku, Plac Poniatowskiego 10
(dawna siedziba Gminnego Ośrodka Kultury, Sportu i Rekreacji)



Budynek z 1903 roku
(obecnie Przedszkole Samorządowe przy ulicy Kościelnej 2)



Pozostałości zespołu dworca kolejowego z początku XX wieku
Fot. (poczta przy ul. Dworcowej 9, dwa domy pracownicze przy ul. Kolejowej 1 i 2)



Młyn przy ulicy Dworcowej 3 z końca XIX wieku
(własność Gminnej Spółdzielni)



Mleczarnia przy ulicy Dworcowej 10
wybudowana w latach 20 – tych XX wieku
(obecnie siedziba firmy ZIEMBUD)



Na terenie wsi znajduje się także 14 budynków powstałych u schyłku XIX lub na początku XX wieku, ujętych w ewidencji zabytków województwa kujawsko-pomorskiego, stanowiących obecnie własność prywatną, jak np. Zespół dworski z 1883 roku, tzw. Zamek przy ul. Poniatowskiego 13, strefa „A” (obecnie własność prywatna).





Zadania publiczne, w tym obsługę mieszkańców gminy, zapewnia Urząd Miasta i Gminy w Pruszczy, Gminny Ośrodek Pomocy Społecznej, Gminne Centrum Oświaty oraz Spółka Komunalna „Błysk” z dobrze rozwiniętą strukturą techniczną i społeczną.

Miejscowość Pruszczy to centrum kultury, sportu i rekreacji w Gminie. Działalność kulturalną prowadzą zlokalizowane w miejscowości Pruszczy dwie instytucje kultury: Gminny Ośrodek Kultury, Sportu i Rekreacji oraz Gminna Biblioteka Publiczna. Obie placówki pełnią rolę swoistego, kulturalnego centrum spotkań mieszkańców Pruszczy, z funkcją podobną do tego typu obiektów w dużych metropoliach miejskich, a tym samym stwarzają klimat o szczególnym znaczeniu dla zaspokojenia potrzeb mieszkańców, sprzyjających nawiązywaniu kontaktów społecznych, ze względu na ich położenie oraz cechy funkcjonalno-użytkowe

Fot. Zajęcia sportowe dla dzieci



Fot. Hala widowiskowo-sportowa



Fot. Budynek Biblioteki w Pruszczy

UZYSKANIE PRAW MIEJSKICH

W ostatnim dwudziestoleciu nastąpił dynamiczny rozwój Pruszcza. Zmiany zachodzące w naszym najbliższym otoczeniu są wyraźnie zauważalne nie tylko dla mieszkańców, ale również dla osób przyjeżdżających. To między innymi efekt aktywności i skuteczności w pozyskiwaniu środków zewnętrznych, jak i racjonalnego podziału budżetu przez władze Gminy.

Pruszcz posiada korzystne warunki i potencjał w zakresie rozwoju przestrzennego, a uwarunkowania terenowe, szczególnie obrzeży tej miejscowości, pozwalają na wpisanie w strukturę tych terenów nowych, prorozwojowych funkcji, będących niekiedy kontynuacją istniejącej w sąsiedztwie tych terenów zabudowy. Pruszcz jest miejscem pracy i nauki dla wielu mieszkańców gminy, a dzięki obecności nowoczesnego obiektu sportowego (nieдавно oddana do użytkowania hala widowiskowo-sportowa) – także wypoczynku.

Duża liczebność, w powiązaniu z wysokim wskaźnikiem zagęszczenia ludności, stawia Pruszcz, pod względem struktury zaludnienia, w czołówce wśród wszystkich miejscowości nie tylko z terenu powiatu świeckiego, ale również całego województwa kujawsko-pomorskiego.

Biorąc pod uwagę przytoczone powyżej uwarunkowania oraz fakt, że Pruszcz to intensywnie rozwijająca się miejscowość na mapie województwa kujawsko-pomorskiego, o rosnącym znaczeniu gospodarczym i kulturalnym, z dużym potencjałem społecznym Burmistrz i nasi Radni zdecydowali o ubieganiu się o nadanie Pruszczowi statusu miasta.

Wniosek o nadanie praw miejskich wniosła Rada Gminy Pruszcz kadencji 2018-2023 w skład której wchodzi:

1. Betlewski Bartosz
2. Dobaczewska Anna - Wiceprzewodnicząca Rady
3. Grządka Andrzej
4. Grzybek Paweł
5. Jankowski Tomasz
6. Koszowski Józef
7. Lewandowski Karol
8. Łyczywek Arkadiusz
9. Marunowski Kamil
10. Nowak Artur – Wiceprzewodniczący Rady
11. Osójca Renata
12. Radecki Piotr – Przewodniczący Rady
13. Wcisła Adam
14. Zieliński Wojciech
15. Żarek Renata

Prawa Miejskie Pruszcz uzyskał z dniem 1 stycznia 2022 roku. Rada Gminy zmieniła nazwę na Radę Miejską Pruszcz, a jej pierwsze posiedzenie w mieście Pruszcz odbyło się 22 lutego 2022 roku.

Pierwszym Burmistrzem Miasta i Gminy Pruszcz został Pan Dariusz Wądołowski

„W 2022 roku zapoczątkowaliśmy nowy rozdział w historii Gminy Pruszcz. Uzyskanie praw miejskich dla Pruszcza otworzyło nowe możliwości rozwoju. Dziękuję wszystkim mieszkańcom miasta i gminy Pruszcz za wspólny wysiłek wkładany w rozwój naszej małej Ojczyzny. Szczególnie dziękuję Paniom i Panom Radnym za wsparcie pomysłu nadania miejscowości Pruszcz praw miejskich. Ta dobra współpraca podczas pisania wniosku, konsultacji społecznych oraz samo uzyskanie statusu miasta dla Pruszcza pokazują, że kierunek, który obraliśmy jest właściwy. Myślmy o przyszłości, o zapewnieniu mieszkańcom jak najlepszej jakości życia. Jestem przekonany, że będzie to doceniane przez wszystkie pokolenia mieszkańców miasta i gminy Pruszcz.”

Dariusz Wądołowski
Burmistrz Miasta i Gminy Pruszcz

Pruszcz



Pruszcz, rondo
im. ks. Konrada Wedelstaedta



Urząd Miasta i Gminy
w Pruszczu



Hala Widowiskowo-Sportowa
w Pruszczu



Centrum Pruszcza



RZECZPOSPOLITA POLSKA

AKT
NADANIA STATUSU MIASTA

RADA MINISTRÓW

z dniem 1 stycznia 2022 r.
nadaje

MIEJSCOWOŚCI PRUSZCZ
W WOJEWÓDZTWIE KUJAWSKO-POMORSKIM
STATUS MIASTA

Porozumieniem z dnia 30 lipca 2021 r.
w sprawie ustalenia granic niektórych gmin i miast oraz nadania niektórym
miejscowościom statusu miasta (Dz.U. poz. 1395)

M. Morawiecki

PREZES RADY MINISTRÓW



Dworzec kolejowy w Pruszczu

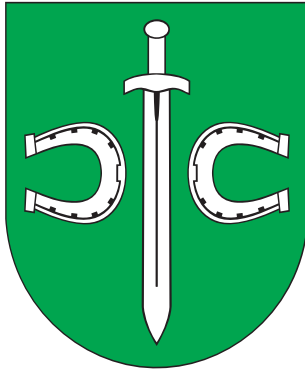


Pruszcz, nowe osiedle



Galeria Pruszcz

*Historyczna zmiana - Pruszcz miastem
1 stycznia 2022 r.*



*Nadanie praw miejskich to zaszczyt ale też zobowiązanie,
nowe wyzwania i zadania
oraz pragnienie żeby lokalna społeczność
w sposób demokratyczny mogła decydować o sprawach,
które jej bezpośrednio dotyczą,
by ludzie mieli poczucie, że są gospodarzami miejsca,
w którym żyją i by mogli je zmieniać w pozytywny sposób
w oparciu o lokalną wspólnotę,
oraz by to miejsce dawało szansę na równowagę,
poczucie bezpieczeństwa i budowało naszą europejską,
polską i pruszczańską tożsamość*

Piotr Radecki


Przewodniczący Rady Miejskiej Pruszczy

Dariusz Wądołowski


Burmistrz Miasta i Gminy Pruszcz