



UCHWAŁA NR LX/541/2021
RADY MIEJSKIEJ GÓRY KALWARII
z dnia 27 października 2021 r.

w sprawie przystąpienia do sporządzenia miejscowego planu zagospodarowania przestrzennego dla fragmentu wsi Cendrowice cz. III.

Na podstawie art. 18 ust. 2 pkt 15 ustawy z dnia 8 marca 1990 r. o samorządzie gminnym (Dz. U. z 2021 r. poz. 1372), w związku z art. 14 ust. 1 i 4, ustawy z dnia 27 marca 2003 r. o planowaniu i zagospodarowaniu przestrzennym (Dz. U. z 2021 r. poz. 741, 784 i 922) uchwała się, co następuje:

§ 1. Przystępuje się do sporządzenia miejscowego planu zagospodarowania przestrzennego dla fragmentu wsi Cendrowice cz. III.

§ 2. Granice obszaru objętego sporządzeniem planu zostały określone w załączniku graficznym do niniejszej uchwały, który stanowi jej integralną część.

§ 3. Uchyla się uchwałę Nr XLIX/414/2021 Rady Miejskiej Góry Kalwarii z dnia 31 marca 2021 r. o przystąpieniu do sporządzenia zmiany miejscowego planu zagospodarowania przestrzennego dla fragmentu wsi Cendrowice- etap Ia oraz fragmentu etapu II, przyjętego uchwałą nr LXXII/751/2018 Rady Miejskiej Góry Kalwarii z dnia 17 października 2018 r. (Dz. Urz. Woj. Maz. z 2018 r., poz. 10406; 2018 poz. 11324).

§ 4. Wykonanie uchwały powierza się Burmistrzowi Miasta i Gminy Góra Kalwaria.

§ 5. Uchwała wchodzi w życie z dniem podjęcia.

Przewodnicząca Rady Miejskiej

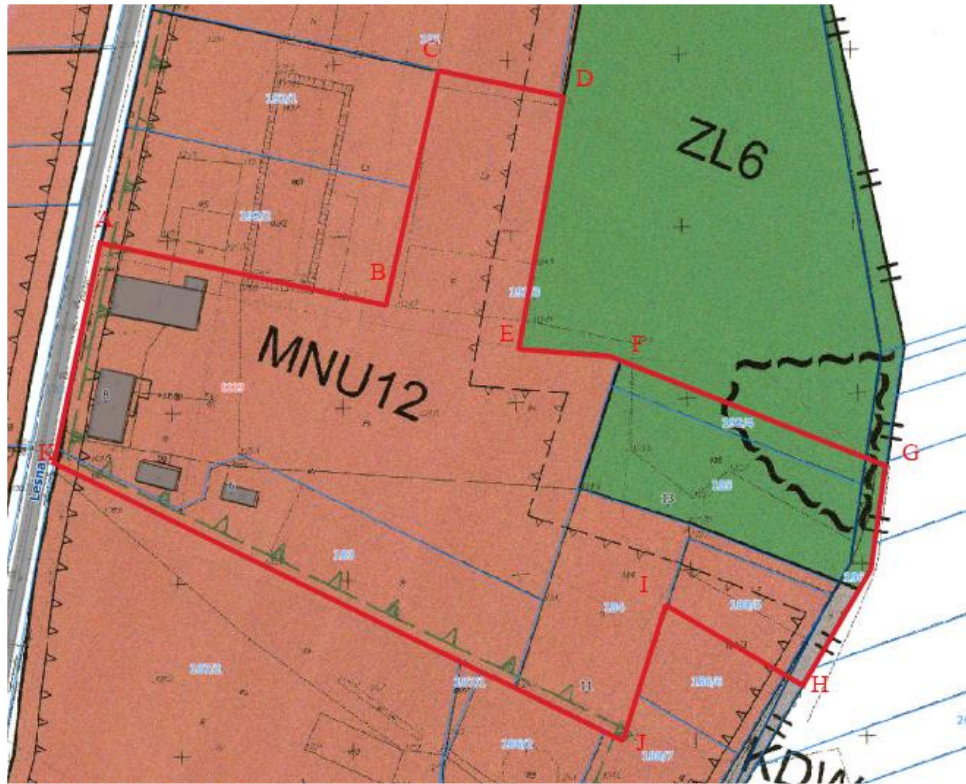
Aleksandra Fedynicz-Komosa

Załącznik

do Uchwały Nr LX/541/2021

Rady Miejskiej Góry Kalwarii

z dnia 27 października 2021 r.



Granica obszaru ABCDEF GHIJK-A sporządzenia miejscowego planu zagospodarowania przestrzennego:

AB – fragment północnej granicy dz. ew. nr 192/3

BC – fragment zachodniej granicy dz. ew. nr 192/3

CD - fragment północnej granicy dz. ew. nr 192/3

DE – fragment zachodniej linii rozgraniczającej terenu oznaczonego symbolem przeznaczenia ZL6 (na obszarze dz. nr 192/3) stanowiącej jednocześnie fragment wschodniej linii rozgraniczającej terenu MNU12 (na obszarze dz. nr 192/3) w miejscowym planie zagospodarowania przestrzennego dla fragmentu wsi Cendrowice – etap Ia oraz fragment etapu II (uchwała nr LXXII/751/2018 z dnia 17.10.2018 r.)

EF - fragment południowej linii rozgraniczającej terenu oznaczonego symbolem przeznaczenia ZL6 (na obszarze dz. nr 192/3) stanowiącej jednocześnie fragment północnej linii rozgraniczającej terenu MNU12 (na obszarze dz. nr 192/3) w

miejscowym planie zagospodarowania przestrzennego dla fragmentu wsi Cendrowice –
etap Ia oraz fragment etapu II (uchwała nr LXXII/751/2018 z dnia 17.10.2018 r.)

FG – północna granica dz. ew. nr 192/4 wraz z przedłużeniem do wschodniej granicy dz.
ew. nr 196

GH – fragment wschodniej granicy dz. ew. nr 196

HI – południowa granica dz. ew. nr 188/5 wraz z przedłużeniem do wschodniej granicy dz.
ew. nr 196

IJ – fragment wschodniej granicy dz. ew. nr 184

JK – południowe granice dz. ew. nr: 184 i 183

KA – zachodnia granica dz. ew. nr 183 oraz fragment zachodniej granicy dz. ew. nr 192/3

Uzasadnienie

do uchwały w sprawie przystąpienia do sporządzenia miejscowego planu zagospodarowania przestrzennego dla fragmentu wsi Cendrowice cz. III.

Procedura sporządzenia miejscowego planu zagospodarowania przestrzennego dla fragmentu wsi Cendrowice cz. III obejmować będzie część obszaru, dla którego obowiązuje miejscowy plan zagospodarowania przestrzennego dla fragmentu wsi Cendrowice – etap Ia oraz fragment etapu II, przyjęty uchwałą nr LXXII/751/2018 Rady Miejskiej Góry Kalwarii z dnia 17 października 2018 r. (Dz. Urz. Woj. Maz. z 2018 r., poz. 10406; 2018 poz. 11324).

Przystąpienie do sporządzenia ww. planu spowodowane jest spełnieniem oczekiwań właścicieli terenu w zakresie dostosowania ustaleń miejscowego planu zagospodarowania przestrzennego do kierunków zagospodarowania przestrzennego zawartych w *Studium uwarunkowań i kierunków zagospodarowania przestrzennego miasta i gminy Góra Kalwaria* (uchwała nr LVIII/635/2014 z dnia 27.06.2014 r.).

Jednocześnie uchyla się uchwałę Nr XLIX/414/2021 r. Rady Miejskiej Góry Kalwarii z dnia 31 marca 2021 r. o przystąpieniu do sporządzenia zmiany planu, z uwagi na wskazania Wojewody Mazowieckiego z dnia 11 października 2021 r., oraz konieczność wprowadzenia zmian wynikających z uwarunkowań terenowych w większym zakresie niż pierwotnie zakładano przystępując do w.w uchwały.