



**ANALIZA ZAGROŻEŃ**  
**w tym identyfikacja miejsc, w których występuje zagrożenie dla**  
**bezpieczeństwa osób wykorzystujących obszar wodny do pływania,**  
**kąpania się, uprawiania sportu lub rekreacji**  
**na terenie Gminy Chocień**

Opracowała:

Agnieszka Świątkowska

Sekretarz Gminy Chocień

ul. Sikorskiego 12

87-850 Chocień

tel. 54 284 66 17

e-mail: [agnieszka.swiatkowska@chocen.pl](mailto:agnieszka.swiatkowska@chocen.pl)

[www.chocen.pl](http://www.chocen.pl)

Zatwierdził:

WÓJTA GMINY

*mgr Roman Nowakowski*

Chocień, dn. 16 września 2022 r.



## SPIS TREŚCI

1. Cel opracowania .....	3
2. Podstawa prawna opracowania .....	3
3. Charakterystyka gminy Chocień. Informacje ogólne .....	5
4. Identyfikacja obszaru wodnego .....	7
4.1. Jezioro Borzymowskie .....	8
4.2. Jezioro Lutoborskie .....	11
4.3. Jezioro Szczutkowskie .....	13
4.4. Jezioro Krukowskie .....	14
4.5. Jezioro Ługowskie .....	15
4.6. Łowisko „Złoty Karp” .....	15
4.7. Rzeki na terenie gminy.....	16
5. Zidentyfikowane zagrożenia dla bezpieczeństwa osób korzystających z obszaru wodnego i miejsca ich występowania .....	17
6. Planowane działania na rzecz ograniczenia występowania w/w zagrożeń .....	18
7. Zakazy i obowiązki osób przebywających na obszarze wodnym .....	19
8. Kontakty alarmowe .....	20
9. Podsumowanie .....	21



## 1. Cel opracowania

Celem niniejszego opracowania jest „Analiza zagrożeń w tym identyfikacja miejsc, w których występuje zagrożenie dla bezpieczeństwa osób wykorzystujących obszar wodny do pływania, kąpania się, uprawiania sportu lub rekreacji na terenie Gminy Choceń”, zwana dalej *Analizą zagrożeń*. Niniejsza *Analiza zagrożeń* stanowi:

- weryfikację występowania obszarów wodnych w granicach administracyjnych Gminy Choceń,
- ocenę zagrożeń, w tym identyfikację miejsc, w których występuje zagrożenie dla bezpieczeństwa osób wykorzystujących obszar wodny - zarządzany przez Wójta Gminy Choceń - do pływania, kąpania się, uprawiania sportu lub rekreacji.

Celem opracowania jest identyfikacja i analiza zagrożeń dla osób przebywających na obszarze wodnym zarządzanym przez Wójta Gminy Choceń (niestanowiącego – w myśl obowiązujących przepisów - wyznaczonego obszaru wodnego) oraz określenie działań, podjętych i planowanych do realizacji, ograniczających zagrożenia, w tym odnoszących się do prowadzenia akcji ratowniczych i koordynacji zadań służących poprawie bezpieczeństwa.

## 2. Podstawa prawna opracowania

Zgodnie z art. 4 ust. 1 pkt 1 ustawy z dnia 18 sierpnia 2011 r. o bezpieczeństwie osób przebywających na obszarach wodnych (t.j. Dz. U. z 2022 r. poz. 147) zapewnienie bezpieczeństwa na obszarach wodnych polega w szczególności na dokonaniu analizy zagrożeń, we współpracy z policją i działającymi na danym terenie podmiotami, o których mowa w art. 12 ust. 1 w/w ustawy, w tym identyfikacji miejsc, w których występuje zagrożenie dla bezpieczeństwa osób wykorzystujących obszar wodny do pływania, kąpania się, uprawiania sportu lub rekreacji.

Ustawa o bezpieczeństwie osób przebywających na obszarach wodnych definiuje:

- **obszar wodny** jako wody śródlądowe w rozumieniu art. 19 ustawy z dnia 20 lipca 2017 r. - Prawo wodne (t.j. Dz. U. z 2021 r. poz. 2233 ze zm.) oraz wody przybrzeżne w rozumieniu art. 26 tej ustawy, w pasie nieprzekraczającym jednej mili morskiej od linii brzegu, a także kąpielisko, miejsce okazjonalnie wykorzystywane do kąpieli, pływalnię oraz inne obiekty dysponujące nieckami basenowymi o łącznej powierzchni powyżej 100 m<sup>2</sup> i głębokości powyżej 0,4 m w najgłębszym miejscu lub głębokości powyżej 1,2 m)
- **wyznaczony obszar wodny** jako kąpielisko, miejsce okazjonalnie wykorzystywane do kąpieli, pływalnię oraz inne obiekty dysponujące nieckami basenowymi o łącznej powierzchni powyżej 100 m<sup>2</sup> i głębokości powyżej 0,4 m w najgłębszym miejscu lub głębokości powyżej 1,2 m.

Na podstawie w/w art. 4 ust 1 ustawy o bezpieczeństwie osób przebywających na obszarach wodnych zapewnienie bezpieczeństwa na obszarach wodnych polega również na:



- oznakowaniu i zabezpieczeniu terenów, obiektów i urządzeń przeznaczonych do pływania, kąpania się, uprawiania sportu lub rekreacji na obszarach wodnych;
- prowadzeniu działań profilaktycznych i edukacyjnych dotyczących bezpieczeństwa na obszarach wodnych, polegających w szczególności na:
  - a) oznakowaniu miejsc niebezpiecznych,
  - b) objęciu nadzorem, we współpracy z policją i podmiotami, o których mowa w art. 12 ust. 1, miejsc niebezpiecznych, w tym miejsc zwyczajowo wykorzystywanych do kąpieli,
  - c) uświadamianiu zagrożeń związanych z wykorzystywaniem obszarów wodnych, w szczególności prowadzeniu akcji edukacyjnych wśród dzieci i młodzieży szkolnej;
- informowaniu i ostrzeganiu o warunkach pogodowych oraz innych czynnikach mogących powodować utrudnienia lub zagrożenia dla zdrowia lub życia osób;
- zapewnieniu warunków do organizowania pomocy oraz ratowania osób, które uległy wypadkowi lub są narażone na niebezpieczeństwo utraty życia lub zdrowia.

Za zapewnienie bezpieczeństwa na obszarach wodnych odpowiada zarządzający obszarem wodnym, którym zgodnie z art. 4 ust. 2 w/w ustawy jest:

- na terenie parku narodowego lub krajobrazowego - dyrektor parku,
- na terenie, na którym prowadzona jest działalność w zakresie sportu lub rekreacji - osoba fizyczna, osoba prawna i jednostka organizacyjna nieposiadająca osobowości prawnej, która prowadzi działalność w tym zakresie,
- na pozostałym obszarze - właściwy miejscowo wójt.

Niniejszą *Analizę zagrożeń* sporządzono na podstawie art. 4 ustawy z dnia 18 sierpnia 2011 r. o bezpieczeństwie osób przebywających na obszarach wodnych (t.j. Dz. U. z 2022 r. poz. 147) w ramach współpracy przedstawicieli następujących instytucji i jednostek:

- Urzędu Gminy w Choceniu,
- Posterunku Policji w Choceniu,
- Stowarzyszeniu Ochotnicza Straż Pożarna w Choceniu,
- Stowarzyszeniu Ratownictwo Wodne Rzeczypospolitej Oddział we Włocławku,
- Stowarzyszeniu Włocławskie Wodne Ochotnicze Pogotowie Ratunkowe.

Kierownik Posterunku Policji w Choceniu nie wniósł żadnych zastrzeżeń do *Analizy zagrożeń*. W dokumencie uwzględniono uwagi Naczelnika Wydziału Rolnictwa i Ochrony Środowiska Starostwa Powiatowego we Włocławku, przekazane w okresie konsultacji, w zakresie strefy ciszy nad jeziorami.



*Analiza zagrożeń* została opracowana z uwzględnieniem m.in. następujących aktów prawnych i dokumentów:

1. ustawy z dnia 18 sierpnia 2011 r. o bezpieczeństwie osób przebywających na obszarach wodnych (t.j. Dz. U. z 2022 r. poz. 147),
2. ustawy z dnia 20 lipca 2017 r. Prawo wodne (Dz. U. z 2021 r. poz. 2233, 1641, 2368, z 2022 r., poz. 88, 258, 855, 1079, 1549),
3. ustawy z dnia 6 kwietnia 1990 r. o Policji (t.j. Dz. U. z 2021 r. poz. 1882, 1728, 2333, 2447, 2448, z 2022 r., poz. 655, 1115, 1488),
4. ustawy z dnia 24 sierpnia 1991 r. o Państwowej Straży Pożarnej (t.j. Dz. U. z 2021 r. poz. 1940, 1728, 2490, z 2022 r., poz. 1115),
5. ustawy z dnia 24 sierpnia 1991 r. o ochronie przeciwpożarowej (t.j. Dz. U. z 2021 r. poz. 869, 2490, z 2022 r., poz. 1557),
6. ustawy z dnia 8 września 2006 r. o Państwowym Ratownictwie Medycznym (t.j. Dz. U. z 2021 r. poz. 2053, 1641, 2459, z 2022 r., poz. 974),
7. ustawy z dnia 26 kwietnia 2007 r. o zarządzaniu kryzysowym (t.j. Dz. U. z 2022 r. poz. 261, 583),
8. ustawy z dnia 22 listopada 2013 r. o systemie powiadamiania ratunkowego (t.j. Dz. U. z 2021 r. poz. 268, 1899, 2445),
9. rozporządzenia Ministra Spraw Wewnętrznych z dnia 6 marca 2012 r. w sprawie sposobu oznakowania i zabezpieczania obszarów wodnych oraz wzorów znaków zakazu, nakazu oraz znaków informacyjnych i flag (Dz. U. poz. 286, zm. z 2018 r., poz. 153),
10. rozporządzenia Ministra Spraw Wewnętrznych i Administracji z dnia 17 lipca 1998 r. w sprawie terenu działania jednostek ochrony przeciwpożarowej, okoliczności i warunków udziału tych jednostek w działaniach ratowniczych poza terenem własnego działania oraz zakresu, szczegółowych warunków i trybu zwrotu poniesionych przez nie kosztów (Dz. U. Nr 94, poz. 598, zm z 2000 r. Nr 56, poz. 673),
11. rozporządzenia Ministra Spraw Wewnętrznych i Administracji z dnia 31 lipca 2001 r. w sprawie szczegółowych zasad kierowania i współdziałania jednostek ochrony przeciwpożarowej biorących udział w działaniu ratowniczym (t.j. Dz. U. z 2013 r. poz. 709),
12. rozporządzenia Ministra Spraw Wewnętrznych i Administracji z dnia 29 grudnia 2015 r. w sprawie centralnego punktu systemu powiadamiania ratunkowego oraz punktów centralnych służb (Dz. U. 2015 r. poz. 2356),
13. Planu Zarządzania Kryzysowego Gminy Chocień,

### **3. Charakterystyka gminy Chocień. Informacje ogólne**

Gmina Chocień położona jest na terenie województwa kujawsko – pomorskiego, w południowej jego części, w powiecie włocławskim. Została utworzona uchwałą Wojewódzkiej Rady Narodowej w Bydgoszczy, z dniem 1 stycznia 1973 roku. Gmina Chocień graniczy z gminami Boniewo, Chodecz, Lubień Kujawski, Kowal, Włocławek, Lubraniec. Siedzibą gminy jest miejscowość Chocień. Powierzchnia gminy wynosi 100 km<sup>2</sup>, co stanowi 6,79 % powierzchni



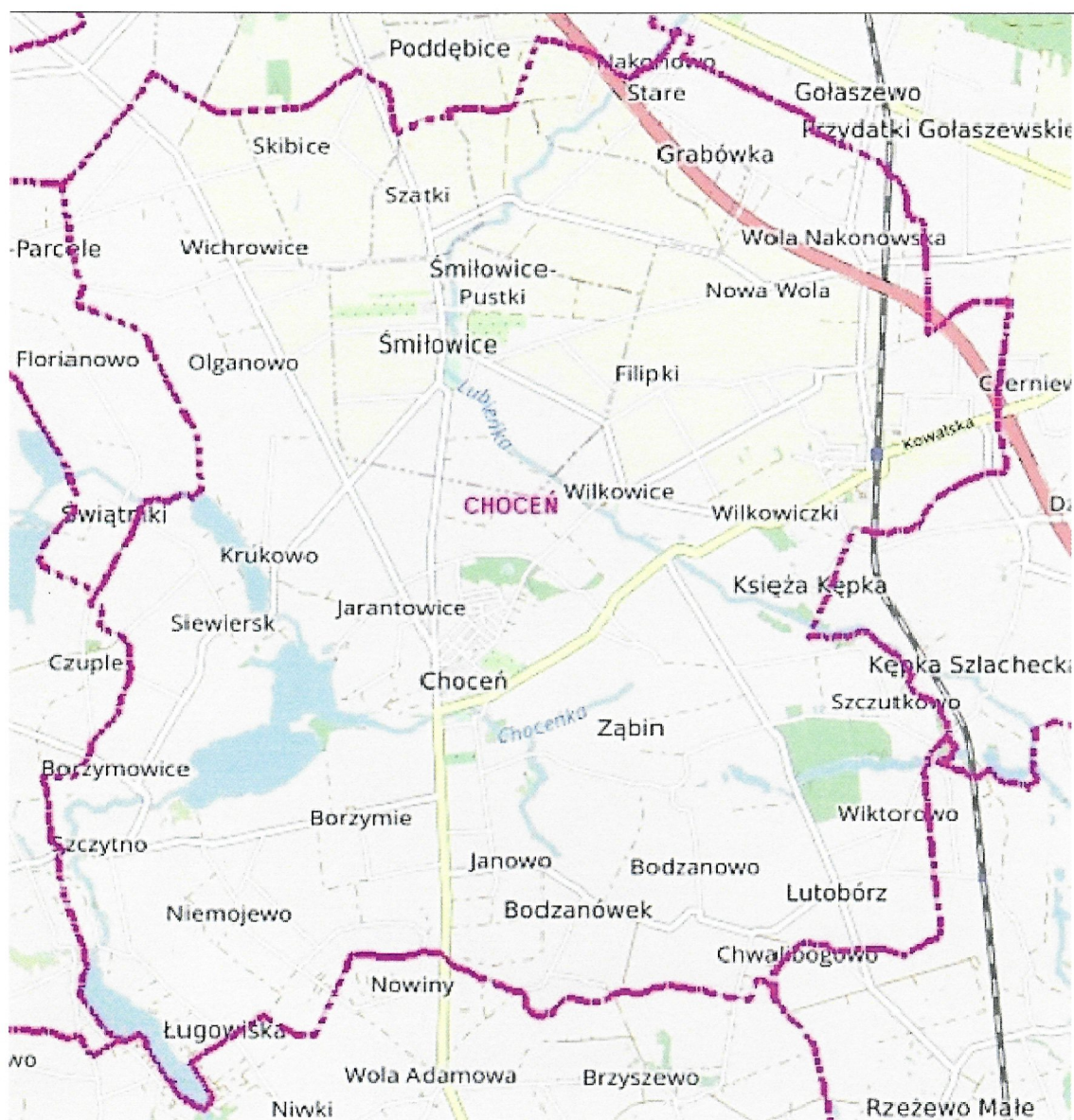
powiatu i 0,56 % powierzchni województwa. Pod względem ukształtowania terenu gmina należy do terenów płaskich. Przez jej teren przepływają rzeki: Lubieńka, Chodeczka. Ważnym elementem hydrograficznym gminy Chocień jest pięć malowniczo położonych jezior, które łącznie zajmują powierzchnię ok. 350 ha. Są one wykorzystywane na potrzeby rozwoju różnych form turystyki i rekreacji, możliwości żeglarskich, kajakarskich, kąpieliskowych czy wędkowania. Większa część terenów wokół jezior została przekształcona na działki rekreacyjno – turystyczne, najwięcej działek znajduje się nad jeziorem Ługowskim. Gmina ma charakter rolniczy ze znaczną przewagą gruntów ornych (78,2%). Wiodącą funkcją gminy jest rolnictwo – prowadzenie sadów i uprawa warzyw na zaawansowanym poziomie. Na chwilę obecną w gminie zamieszkuje ok. 8 tys. osób – najliczniejsze ośrodki to miejscowości – Chocień, Czerniewice i Śmiłowice. Łącznie mamy 28 sołectw.



Rysunek 1.  
Powiat włocławski na tle województwa  
Źródło: [www.gminy.pl](http://www.gminy.pl)



Rysunek 2.  
Położenie gminy Chocień w powiecie włocławskim



Rysunek 3. Mapa Gminy Chocień

#### 4. Identyfikacja obszaru wodnego.

Na terenie gminy Chocień występują śródlądowe wody powierzchniowe ogólnodostępne obiekty wodne spełniające kryteria obszarów wodnych. Dodatkowo wyznaczony obszar wodny, zdefiniowany w ustawie o bezpieczeństwie osób przebywających na obszarach wodnych, stanowi kąpielisko nad największym Jezioro Borzymowskim. Teren kąpieliska nad jeziorem Borzymowskim został przygotowany do aktywnego wypoczynku, tu opiekę nad korzystającymi z uroków wyznaczonego obszaru wodnego sprawują ratownicy. Poza tym znajdują się jeszcze jeziora Ługowskie, Krukowskie, Lutoborskie, Szczutkowskie. W Szczutkowie zlokalizowane jest łowisko „Złoty Karp”. Przez teren gminy przepływają rzeki: Lubienka, Chodeczka, Chocenia.



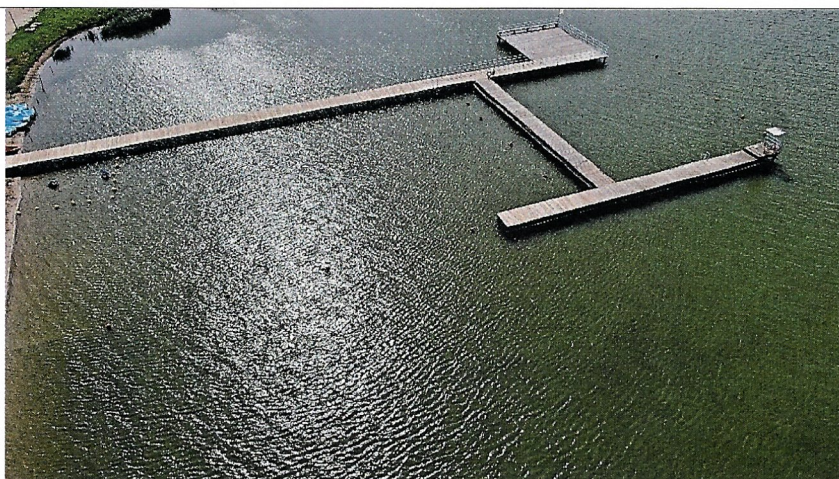
#### 4.1. Jezioro Borzymowskie

Jezioro Borzymowskie (zwane również Chocęńskim), jest największym jeziorem w południowej części powiatu włocławskiego. Właścicielem jest Skarb Państwa w trwałym zarządzie Marszałka Województwa Kujawsko – Pomorskiego. Jest to jezioro o bardzo rozwiniętej linii brzegowej, rozległe, z wieloma zatoczkami i wypłycciami. Powierzchnia wraz z przybrzeżnym pasem trzcinowisk stanowi łącznie powierzchnię 209,5238 ha. W północnej części jeziora znajduje się niewielka wyspa. Jezioro posiada korzystne warunki terenowe, łagodnie opadające dno jeziora. Brzegi jeziora płaskie, przyległe do gruntów rolnych. Maksymalna głębokość 10,5 m, średnia 4,2 m.<sup>1</sup> Nad jeziorem na działce nr 598, obręb Chocień, wzdłuż linii brzegowej na długości 65 m, jest wyznaczone gminne kąpielisko „Plaża Chocień”. Dojazd do kąpieliska ul. Jeziorną w Choceniu. W okresie wakacyjnym stanowi bazę wypoczynkową, gdzie o bezpieczeństwo korzystających z wody w wyznaczonych godzinach dbają ratownicy. Do dyspozycji turystów są pomosty, boisko do siatkówki, altany biesiadne, miejsce ogniskowe, plac zabaw, elementy siłowni. Jezioro posiada doskonałe warunki do uprawiania sportów wodnych. Jezioro nie jest w strefie ciszy. W okresie letnim woda poddawana badaniom jakości wody. Przed sezonem dno kąpieliska sprawdzane przez nurka. Nad samą wodą są dogodne warunki do rozbicia namiotów. Dobre miejsce do wędkowania. Wody jeziora wykorzystywane są także do uprawiania zimowych kąpeli – tzw. morsowania. Dojazd do miejsca wodowania łódek ul. Wspólną w Choceniu. Nad jeziorem nie wyznaczono innego kąpieliska lub miejsca zwyczajowo wykorzystywanego do kąpeli. Pozostałe dojazdy do jeziora prowadzą z Borzymia lub Borzymowic drogami wydzielonym do obsługi działek rekreacyjnych.



Zdjęcie 1. Plaża nad Jeziorem Borzymowskim

<sup>1</sup> Raport o stanie środowiska województwa Kujawsko – Pomorskiego 2007 roku, s. 128.



Zdjęcie 2. Widok na pomost nad jeziorem z drona.



Zdjęcie 3. Jezioro Borzymowskie widok w kierunku wyspy.



Zdjęcie 4. Widok na plażę z drona.



Zdjęcie 5. Panorama Jeziora Borzymowskiego z drona.



Rysunek 4. Rzut na Jezioro Borzymowskie z Geoportalu.

#### 4.2. Jezioro Lutoborskie

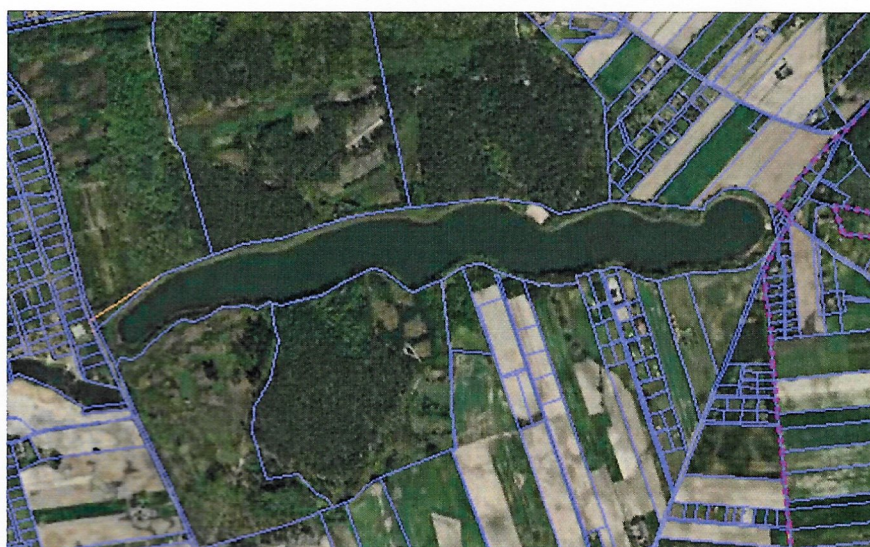
Jezioro Lutoborskie ma pow. ok. 20,9 ha, a wraz z przybrzeżnym pasem trzcinowisk stanowi łącznie powierzchnię 22,3 ha, położone jest wśród lasu. Długość jeziora ok. 1500 mb. Właścicielem jest Skarb Państwa, w trwałym zarządzie Marszałka Województwa Kujawsko – Pomorskiego. Znajduje się po lewej stronie do drogi powiatowej Wilkowiczki – Lutobórz, położone do drogi powiatowej prostopadle. Jezioro nie jest w strefie ciszy. Nad jeziorem nie wyznaczono kąpieliska lub miejsca zwyczajowo wykorzystywanego do kąpieli. We wschodniej części jeziora znajduje się tzw. „dzikuska”, miejsce jest wykorzystywane do kąpieli. Dogodny dojazd w pobliżu brzegu jeziora tzw. „dzikuski” przez wieś Szczutkowo lub Lutobórz z możliwością zaparkowania pojazdu przy drodze gminnej. Miejsce nadaje się do kąpieli, ale z uwagi na brak ratowników zagrożenie dla zdrowia lub życia osób kąpiących się jest wysokie. Należy rozważyć postawienie tablicy wskazującej na brak kąpieliska/miejsca okazjonalnie wykorzystywanego do kąpieli, przedstawiającej telefony alarmowe i znaku *"nakaz ustawicznego nadzoru nad dziećmi"*. Nad jeziorem także teren dzierżawiony tzw. kempingi, na który można wjechać tylko za zgodą właścicieli domków.



Zdjęcie 6. Widok na Jezioro Lutoborskie z drona.



Zdjęcie 7. Widok na Jezioro Lutoborskie od strony tzw. dzikuski.



Rysunek 5. Rzut na Jezioro Lutoborskie z Geoportalu.

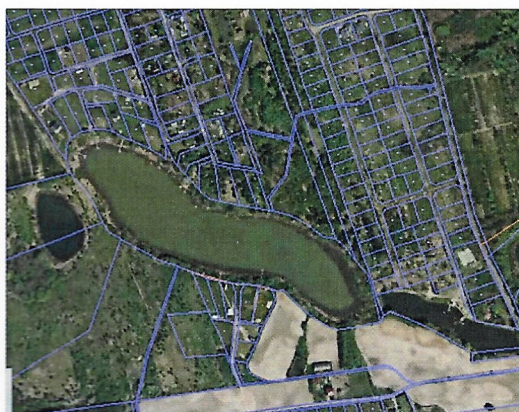


### 4.3. Jezioro Szczutkowskie

Jezioro Szczutkowskie wraz z przybrzeżnym pasem trzciny stanowi łącznie powierzchnię 9,04ha. Właścicielem jest Skarb Państwa, Krajowy Ośrodek Wsparcia Rolnictwa Warszawa, Oddział Terenowy w Bydgoszczy, w użytkowaniu Polski Związek Wędkarski, Zarząd Okręgu we Włocławku. Znajduje się po prawej stronie drogi powiatowej Wilkowiczki – Lutobórz. Długość jeziora ok. 555 mb. Nad jeziorem nie wyznaczono kąpieliska lub miejsca zwyczajowo wykorzystywanego do kąpeli. Miejsce nie nadaje się do kąpeli, dostęp do linii brzegowej bardzo utrudniony, wręcz niemożliwy. Także z uwagi na brak ratowników zagrożenie dla zdrowia lub życia osób kąpiących się jest wysokie. Dojazd do jeziora przez tereny prywatnych właścicieli. Przez działkę gminną nie ma dojazdu do lustra wody. Jezioro jest objęte strefą ciszy, zostało umieszczone w załączniku nr 1 do zarządzenia Wojewody Włocławskiego Nr 42/83 z dnia 4 lipca 1983 r., w sprawie wprowadzenia strefy ciszy. Oznacza, to że powinno być oznakowane tablicami informacyjnymi o zakazie używania na akwenie jednostek pływających o napędzie spalinowym, zakazie ruchu pojazdów o napędzie mechanicznym, zakazie używania poza pomieszczeniami zamkniętymi urządzeń nagłaśniających, sprzętu odtwarzającego oraz odbiorników RTV.



Zdjęcie 8. Widok na Jezioro Szczutkowskie z drona.

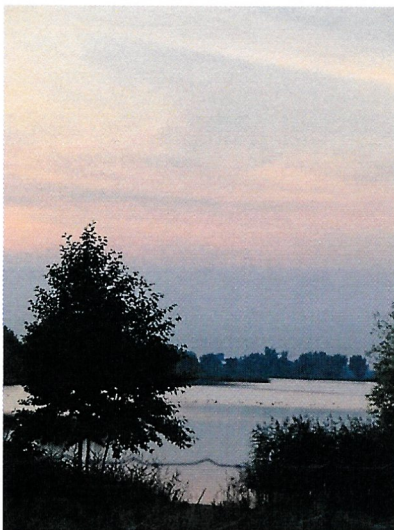


Rysunek 6. Widok na Jezioro Szczutkowskie z Geoportalu.

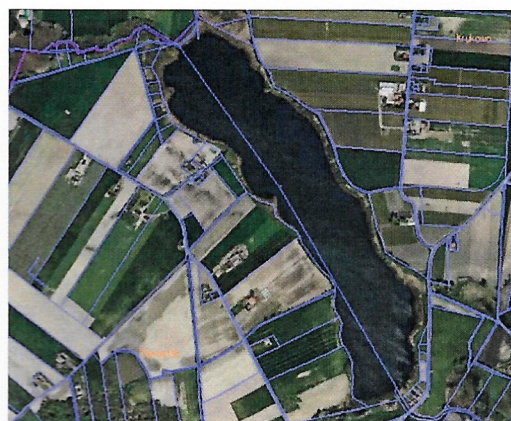


#### 4.4. Jezioro Krukowskie

Jezioro Krukowskie ma pow. ok. 42,77 ha, a wraz z przybrzeżnym pasem trzciniowisk stanowi łącznie powierzchnię 50,8171 ha. Właścicielem jest Skarb Państwa, w trwałym zarządzie Marszałka Województwa Kujawsko – Pomorskiego. Znajduje się po prawej stronie do drogi gminnej Śmiłowice - Borzymowice. Długość jeziora ok. 1520 mb. Jezioro nie jest w strefie ciszy. Nad jeziorem nie wyznaczono kąpieliska lub miejsca zwyczajowo wykorzystywanego do kąpieli. Dojazd do jeziora drogą gminną przy pałacu w Siewiersku i od wsi Krukowo przy ogrodzeniu. Dojazd do jeziora także przez tereny prywatnych właścicieli. Z drogi gminnej od Krukowa nie ma bezpośredniego dostępu do linii brzegowej jeziora. Miejsce nie nadaje się do kąpieli, dostęp do linii brzegowej bardzo utrudniony, wręcz niemożliwy. Ze względu na nieatrakcyjność linii brzegowej, gęstą roślinność nadbrzeżną stwarzającą niekorzystne warunki do kąpieli, nie ma potrzeby oznakowania terenu znakami określonymi rozporządzeniem MSW z dnia 6 marca 2012 r. w sprawie sposobu oznakowania i zabezpieczania obszarów wodnych oraz wzorów znaków zakazu, nakazu oraz znaków informacyjnych i flag. Nad jeziorem z uwagi na brak ratowników zagrożenie dla zdrowia lub życia osób kąpiących się jest wysokie.



Zdjęcia 9 i 10. Jezioro Krukowskie, widok z drogi gminnej Śmiłowice – Borzymowice.

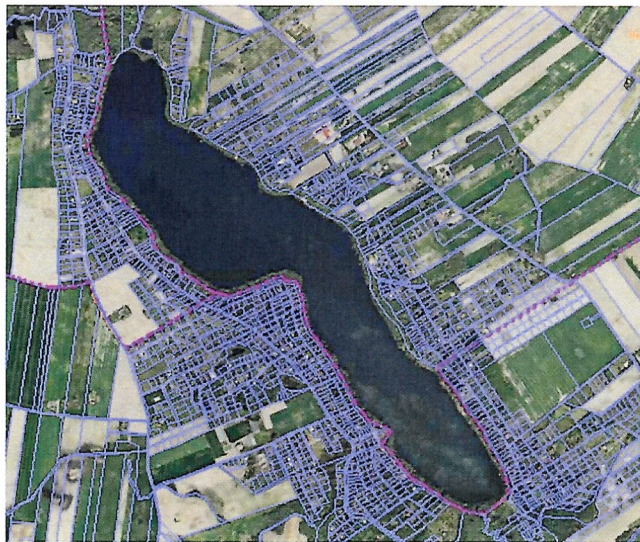


Rysunek 7. Widok na Jezioro Krukowskie z Geoportalu.



#### 4.5. Jezioro Ługowskie

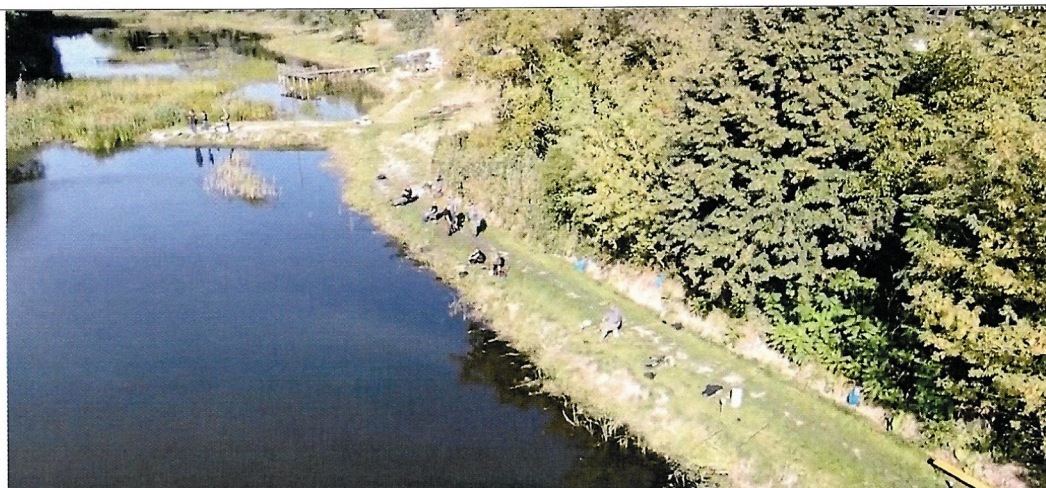
Jezioro Ługowskie wraz z przybrzeżnym pasem trzcinowisk ma pow. ok. 67,26 ha. Właścicielem jest Skarb Państwa, w trwałym zarządzie Marszałka Województwa Kujawsko – Pomorskiego. Długość jeziora ok. 2130 mb. Nad jeziorem nie wyznaczono kąpieliska lub miejsca zwyczajowo wykorzystywanego do kąpieli. Miejsce nadaje się do kąpieli, ale z uwagi na brak ratowników zagrożenie dla zdrowia lub życia osób kąpiących się jest wysokie. Należy rozważyć postawienie tablicy wskazującej na brak kąpieliska/miejsca okazjonalnie wykorzystywanego do kąpieli, przedstawiającej telefony alarmowe i znaku "nakaz ustawicznego nadzoru nad dziećmi". Jezioro administracyjnie leży na terenie gminy Chocień. Nad jeziorem bardzo rozbudowana sieć działek rekreacyjnych z trzech gmin: Chocień, Chodecz i Boniewo. Jezioro nie jest objęte strefą ciszy, ale Starostwo Powiatowe we Włocławku prowadzi postępowanie w sprawie wprowadzenia strefy ciszy. Obecnie prowadzone są pomiary akustyczne. Po ich wykonaniu i analizie zostaną przeprowadzone konsultacje społeczne i zależności od ich wyniku Rada Powiatu zdecyduje o wprowadzeniu strefy ciszy lub ograniczeń na tym akwenie.



Rysunek 8. Widok na jezioro z Geoportalu.

#### 4.6. Łowisko „Złoty Karp”

Łowisko położone jest w Szczutkowie na działce o pow. 1,6086 ha. Właścicielem działki jest Gmina Chocień, ale teren został wdzierżawiony. W takiej sytuacji, zgodnie z zapisami art. 4 ust. 2 pkt 2 ustawy o bezpieczeństwie osób przebywających na obszarach wodnych, za zapewnienie bezpieczeństwa na w/w obszarze wodnym, na którym prowadzona jest działalność w zakresie sportu lub rekreacji odpowiada osoba fizyczna, osoba prawna i jednostka organizacyjna nieposiadająca osobowości prawnej, która prowadzi działalność w tym zakresie. Miejsce jest ogrodzone, nie wymaga dodatkowego oznakowania. Dojazd do łowiska (po prawo) od drogi powiatowej Wilkowiczki – Lutobórz.



Zdjęcie 11. Widok na Łowisko „Złoty Karp” z drona.



Zdjęcie 12. Łowisko „Złoty karp” w Szczutkowie.

#### 4.7. Rzeki na terenie gminy.

Z uwagi na charakterystykę rzek na terenie gminy – Lubieńka, Chodeczka i Chocieńka, w tym ich nurt, nie stanowią one odpowiedniego miejsca umożliwiającego organizację obszarów przeznaczonych do pływania i kąpania się. Przy rzekach nie organizowano kąpieliska wodnego ani miejsca okazjonalnie wykorzystywanego do kąpeli. Nie planujemy również tworzenia przy rzekach takich miejsc w przyszłości.



## 5. Zidentyfikowane zagrożenia dla bezpieczeństwa osób korzystających z obszaru wodnego i miejsca ich występowania.

Opracowując niniejszą *Analizę zagrożeń* dla obszaru wodnego, zarządzanego przez Wójta Gminy Chocień, zidentyfikowano potencjalne zagrożenia dla bezpieczeństwa osób korzystających z obszaru wodnego i miejsca ich występowania oraz działania na rzecz ograniczenia występowania w/w zagrożeń. Każde miejsce może być potencjalnym zagrożeniem dla bezpieczeństwa osób wykorzystujących obszar wodny do pływania, kąpieli, uprawiania sportu czy rekreacji. Zależy to przede wszystkim od świadomości i zachowania się osób korzystających z dóbr jakim jest obszar wodny i nadwodny oraz przestrzegania ustalonych norm bezpieczeństwa. Kąpielisko strzeżone daje poczucie miejsca bardziej bezpiecznego do aktywnego wypoczynku niż „dzika plaża”, ale trzeba zawsze pamiętać, że bezpieczeństwo głównie zależy od nas samych. Tylko nad jeziorem Borzymowskim jest zagospodarowane i strzeżone kąpielisko gminne, pozostałe to dzikie plaże często bez jakiegokolwiek zagospodarowania, opieki ratowników, sprawdzania dna jeziora czy badań wody. Przez „kąpielisko” (według Prawa Wodnego) rozumie się wyznaczony przez radę gminy wydzielony i oznakowany fragment wód powierzchniowych, wykorzystywany przez dużą liczbę osób kąpiących się, pod warunkiem, że w stosunku do tego kąpieliska nie wydano stałego zakazu kąpieli.

Znajdujące się na terenie gminy Chocień jeziora charakteryzują się znacznymi możliwościami do przyjęcia dużych ilości turystów aktywnie spędzających czas nad i na wodzie. W okresie letnim jeziora są licznie odwiedzane przez plażowiczów, miłośników kąpieli, wędkarzy itp. Podkreślić należy również wzrost popularności i liczby ludzi wykorzystujących wody jeziora do uprawiania zimowych kąpieli – tzw. morsowania.

Podczas korzystania z kąpieli i wchodzenia do wody spotkać możemy się między innymi z następującymi sytuacjami i czynnikami stwarzającymi potencjalne zagrożenie dla życia i zdrowia:

- brak umiejętności pływania,
- wchodzenie do wody pod wpływem alkoholu lub środków odurzających,
- szok termiczny spowodowany zbyt szybkim ochłodzeniem rozgrzanego przez słońce ciała,
- skurcz,
- skoki do wody bez uprzedniego rozpoznania dna,
- nieznaną ukształtowanie dna jeziora,
- brawura,
- zbyt duża pewność siebie i popisywanie się,



- bezmyślność,
- niestosowanie się do zaleceń ratownika,
- niezachowanie odpowiedniej ostrożności przy i na sprzęcie wodnym,
- nie zachowanie podstawowych środków bezpieczeństwa i ostrożności,
- nieprawidłowe korzystanie ze sprzętu wodnego,
- ignorowanie obowiązku pływania na sprzęcie wodnym z kapokiem,
- nagłe załamanie pogody,
- wchodzenie do wody bezpośrednio po posiłku,
- kąpiel w miejscach niedozwolonych,
- kąpiel w miejscach bez nadzoru ratownika.

Zimą największym zagrożeniem dla wędkarzy i nie tylko jest bezmyślne wchodzenie na zbyt cienką pokrywą lodową oraz przy wędkowaniu spod lodu wiercenie otworów zbyt blisko siebie, co prowadzi do pęknięcia lodu.

Korzystając z uroków jezior na terenie gminy należy zachować ostrożność, gdyż na dnie jezior mogą pojawić się nieczystości. Badane jest tylko przed sezonem dno kąpieliska nad jeziorem Borzymowskim. Potencjalne skutki w/w zagrożeń dla życia i zdrowia:

- zranienia,
- skaleczenie,
- podtopienie,
- utonięcie,
- stany chorobowe skóry i przewodu pokarmowego.

#### **6. Planowane działania na rzecz ograniczenia występowania w/w zagrożeń.**

Wśród poniższych działań na rzecz ograniczenia występowania zagrożeń dla bezpieczeństwa na obszarze wodnym, będącym przedmiotem niniejszego opracowania, znajduje się:

- oznakowanie i zabezpieczenie terenów gminnych zidentyfikowanych jako potencjalne miejsca występowania zagrożeń;
- prowadzenie działań profilaktycznych i edukacyjnych dotyczących bezpieczeństwa na obszarze wodnym, polegających w szczególności na:



- objęciu doraźnym nadzorem terenów zidentyfikowanych jako potencjalne miejsca występowania zagrożeń,
- uświadamianiu zagrożeń związanych z wykorzystywaniem obszaru wodnego, w szczególności prowadzeniu akcji edukacyjnych wśród dzieci i młodzieży szkolnej;
  - informowanie i ostrzeganie o warunkach pogodowych oraz innych czynnikach mogących powodować utrudnienia lub zagrożenia dla zdrowia lub życia osób;
  - informowanie o ustaleniach niniejszego dokumentu, obowiązujących zakazach, w tym o systemie pomocy oraz ratowania osób, które uległy wypadkowi lub są narażone na niebezpieczeństwo utraty życia lub zdrowia.

Sporządzenie *Analizy zagrożeń* oraz realizacja w/w działań mają na celu zapewnienie bezpieczeństwa na analizowanym obszarze wodnym.

### **7. Zakazy i obowiązki osób przebywających na obszarze wodnym**

Zgodnie z art. 32 ust. 1 ustawy z dnia 20 lipca 2017 r. Prawo wodne (t.j. Dz. U. z 2021 r. poz. 2233 z późn. zm.) każdemu przysługuje prawo do powszechnego korzystania z publicznych śródlądowych wód powierzchniowych, jeżeli przepisy ustawy nie stanowią inaczej. Prawo do powszechnego korzystania z wód nie sprowadza się wyłącznie do prawa do kąpieli, stąd zakaz kąpieli nie oznacza zakazu powszechnego korzystania z wód.

Nie wszystkie wody powierzchniowe stanowią obszary bezpieczne i właściwe do kąpieli. Na wodach powierzchniowych nadających się do tego celu mogą być wyznaczane kąpieliska lub miejsca okazjonalnie wykorzystywane do kąpieli, zdefiniowane szczegółowo w w/w ustawie. W przepisach m.in. ustawy Prawo wodne zostały określone wymagania dla kąpielisk oraz miejsc okazjonalnie wykorzystywanych do kąpieli, a także zostały sprecyzowane obowiązki organizatorów takich miejsc.

Korzystanie z kąpieli dozwolone jest wyłącznie na terenie kąpielisk lub miejsc okazjonalnie wykorzystywanych do kąpieli – w miejscach do tego wyznaczonych i wyraźnie oznakowanych, w których zapewnione jest spełnienie wszystkich wymagań określonych przepisami prawa, zapewniających bezpieczeństwo osób korzystających z tych miejsc, w tym dotyczących obecności ratowników oraz prowadzenia badań stanu sanitarnego wody.

Na terenie gminy Chocień do czasu opracowania niniejszego dokumentu wyznaczono jedno kąpielisko nad jeziorem Borzymowskim, nie wyznaczono miejsc okazjonalnie wykorzystywanych do kąpieli.

Przepisy art. 55 ustawy z dnia 20 maja 1971 r. Kodeks wykroczeń (t.j. Dz. U. z 2021 r. poz. 2008 z późn. zm.) wskazują, że za kąpiel w miejscu zabronionym grozi kara grzywny (mandat karny) do 250 zł lub kara nagany (dotyczy osób od 17go roku życia). W przypadku osób nieletnich - z



uwagi na fakt, że ustawa o postępowaniu w sprawach nieletnich, określająca wykroczenia, za które nieletni ponoszą odpowiedzialność, nie wskazuje w/w art. 55 Kodeksu wykroczeń – dowody potwierdzające w/w czyn rozpatrywane są przez sąd rodzinny i nieletnich.

### **Obowiązki osób korzystających z obszaru wodnego**

Na terenie Gminy Chocień jeden obszar wodny, nad Jeziorem Borzymowskim stanowi tzw. wyznaczony obszar wodny, tj. kąpielisko. Zgodnie z zapisami art. 3 ustawy o bezpieczeństwie osób przebywających na obszarach wodnych osoby przebywające na obszarach wodnych obowiązane są do zachowania należytej staranności w celu ochrony życia i zdrowia własnego oraz innych osób, a w szczególności do:

- zapoznania się z zasadami korzystania z danego terenu, obiektu lub urządzenia i ich przestrzegania;
- stosowania się do znaków nakazu i zakazu umieszczanych na w/w terenie, przy obiekcie lub urządzeniu;
- zapoznania się i dostosowania swoich planów aktywności do umiejętności oraz aktualnych warunków atmosferycznych;
- użytkowania sprzętu odpowiedniego do rodzaju podejmowanej aktywności, sprawnego technicznie i zgodnie z jego przeznaczeniem i zasadami użycia;
- bezzwłocznego informowania odpowiednich służb ratowniczych lub zarządzających obszarami wodnymi, o zaistniałym wypadku lub zaginięciu osoby oraz o innych zdarzeniach nadzwyczajnych mogących mieć wpływ na bezpieczeństwo osób.

### **8. Kontakty alarmowe**

W przypadku zaistnienia sytuacji zagrożenia zdrowia i życia na obszarach wodnych w granicach administracyjnych Gminy Chocień, należy kontaktować się na podane niżej telefony alarmowe:

Wszystkie służby ratunkowe, tel. 112,

Komenda Powiatowa Straży Pożarnej we Włocławku, Ochotnicza Straż Pożarna w Choceniu, tel. 998, 112,

Posterunek Policji w Choceniu, ul. Sikorskiego, tel. 997, 112,

Centrum Powiadamiania Ratunkowego – tel. 999, 112,

Urząd Gminy w Choceniu, ul. Sikorskiego 4, 87-850 Chocień, tel. 54 284-66-17.



## 9. Podsumowanie

Na terenie gminy Chocień występują obszary wodne, przy czym tylko jeden (Jezioro Borzymowskie) stanowi wyznaczony obszar wodny. W granicach administracyjnych gminy Chocień organizowano kąpielisko. Nie organizowano miejsc okazjonalnie wykorzystywanych do kąpieli. Gmina Chocień, traktując priorytetowo bezpieczeństwo mieszkańców i osób przebywających na terenie gminy, zrealizuje działania wymienione w dziale „Planowane działania na rzecz ograniczenia występowania w/w zagrożeń, w tym - za pośrednictwem m.in. strony [www.chocen.pl](http://www.chocen.pl) - przeprowadzi kampanię informacyjną nt. zagrożeń i bezpieczeństwa osób przebywających na obszarze wodnym będącym przedmiotem niniejszej „Analizy zagrożeń”.