



STADIUM:		<b><u>MATERIAŁY DO ZGŁOSZENIA</u></b>	
ZAMIERZENIE BUDOWLANE:			
<b>Przebudowa drogi wewnętrznej w miejscowości Kostrogaj.</b>			
INWESTOR:	<b>Wójt Gminy Radzanowo</b>  <b>09-451 Radzanowo</b>  <b>ul. Płocka 32</b>		
ADRES OBIEKTU:	<b>Kostrogaj, gm. Radzanowo, pow. Płocki</b>  <b>dz. nr ew.: 33/2; 47, obręb ewidencyjny: 0014 Kostrogaj</b>		
KATEGORIA OBIEKTU:	<b>XXV</b>		
BRANŻA:	<b>Drogowa</b>		

Ilość stron w opracowaniu: 42

ZESPÓŁ PROJEKTOWY:	IMIĘ I NAZWISKO:	NR UPRAWNIENI:	SPECJALNOŚĆ:	PODPIS:
Projektant:	Dawid Lewandowski	MAZ/0026/PBD/20	drogowa	
Sprawdzający:	Tadeusz Kosakowski	39/70	drogowa	

Płock, 05.02.2023 r.

## Spis treści

<b>1. OPIS TECHNICZNY .....</b>	<b>3</b>
1.1. Podstawa opracowania.....	3
1.2. Przedmiot inwestycji .....	4
1.3. Istniejący stan zagospodarowania.....	4
1.4. Projektowane zagospodarowanie terenu.....	4
1.5. Zestawienie powierzchni drogowych .....	5
1.6. Wypis z rejestru zabytków.....	5
1.7. Eksploatacja górnicza .....	5
1.8. Zagrożenie i wpływ na środowisko .....	5
1.9. Zakres oddziaływania inwestycji.....	6
1.10. Budowa geologiczna.....	6
1.11. Warunki wodne.....	12
1.12. Określenie warunków geotechnicznych posadowienia budowli .....	12
1.13. Konstrukcja nawierzchni .....	14
1.14. Odwodnienie .....	15
1.15. Komunikacja dla niepełnosprawnych.....	15
1.16. Ochrona środowiska .....	15
1.17. Technologia i odbiory robót .....	16
<b>2. INFORMACJA DOTYCZĄCA BEZPIECZEŃSTWA I OCHRONY ZDROWIA.....</b>	<b>18</b>
2.1. Dane ogólne .....	19
2.2. Część opisowa .....	19
<b>3. RYSUNKI .....</b>	<b>23</b>
3.1. Plan sytuacyjny .....	23
3.2. Niweleta drogi .....	24
3.3. Przekroje normalne .....	25
3.4. Próg zwalniający.....	26
<b>4. KOPIE UPRAWNIEN I ZAŚWIADCZEŃ Z WŁAŚCIWEJ IZBY INŻYNIERÓW BUDOWNICTWA .....</b>	<b>27</b>
<b>5. OŚWIADCZENIE O ZGODNOŚCI PROJEKTU Z OBOWIĄZUJĄCYMI PRZEPISAMI.....</b>	<b>32</b>
<b>6. OPINIE I UZGODNIENIA .....</b>	<b>33</b>

## 1. OPIS TECHNICZNY

### 1.1. Podstawa opracowania

Dokumentację techniczną opracowano na podstawie zlecenia Inwestora.

Jako podstawę opracowania przyjęto:

- plan sytuacyjny w skali 1:500;
- mapę do celów projektowych w skali 1:500;
- kategoria drogi – wewnętrzna;
- kategoria obiektu XXV;
- klasa drogi – D;
- kategoria ruchu – KR1;
- nośność jezdni – 100 kN/oś;
- prędkość projektowa 30 km/h;
- długość odcinka 376,0 m;
- szerokość jezdni 4,50 m;
- wysokość skrajni drogowej 4,50 m (zachowana);
- ustalenia z inwestorem;
- szczegółowa specyfikacja techniczna;
- pomiary uzupełniające z inwentaryzacją stanu istniejącego;
- badania geologiczne podłoża gruntowego;
- Obwieszczenie Ministra Rozwoju i Technologii z dnia 15 kwietnia 2022 r. w sprawie ogłoszenia jednolitego tekstu rozporządzenia Ministra Infrastruktury w sprawie warunków technicznych, jakim powinny odpowiadać budynki i ich usytuowanie (Dz.U. 2022 poz. 1225);
- Rozporządzenie Ministra Infrastruktury z dnia 24 czerwca 2022 r. w sprawie przepisów techniczno-budowlanych dotyczących dróg publicznych (Dz.U. 2022 poz. 1518);

- Rozporządzenie Ministra Transportu, Budownictwa i Gospodarki Morskiej z dnia 25 kwietnia 2012 r. w sprawie ustalania geotechnicznych warunków posadawiania obiektów budowlanych (Dz.U. 2012 poz. 463);
- Obwieszczenie Ministra Infrastruktury z dnia 9 września 2019 r. w sprawie ogłoszenia jednolitego tekstu rozporządzenia Ministra Infrastruktury w sprawie szczegółowych warunków technicznych dla znaków i sygnałów drogowych oraz urządzeń bezpieczeństwa ruchu drogowego i warunków ich umieszczania na drogach (Dz.U. 2019 poz. 2311);
- Rozporządzenie Rady Ministrów z dnia 10 września 2019 r. w sprawie przedsięwzięć mogących znacząco oddziaływać na środowisko (Dz.U. 2019 poz. 1839).

## **1.2. Przedmiot inwestycji**

Przedmiotem inwestycji jest przebudowa drogi wewnętrznej w miejscowości Kostrogaj w zakresie budowy jezdni, zjazdów, dojazdów do furtek i śmietników, progów zwalniających i trawników na poboczach.

## **1.3. Istniejący stan zagospodarowania**

Teren na którym zlokalizowana jest inwestycja, stanowi jezdnię o nawierzchni z destruktu asfaltowego średniej szerokości 4,0m i pobocza gruntowe. Teren jest własnością Gminy Radzanowo. W pasie drogowym zlokalizowana jest napowietrzna linia energetyczna i oświetleniowa oraz infrastruktura podziemna w postaci sieci wodociągowej i teletechnicznej.

## **1.4. Projektowane zagospodarowanie terenu**

W ramach dokumentacji technicznej przewidziano wykonanie jezdni o nawierzchni z kostki betonowej koloru szarego, zjazdów do przyległych posesji z kostki betonowej koloru czerwonego, dojazdów do furtek i śmietników o nawierzchni z kostki betonowej koloru szarego, dwóch progów zwalniających



o nawierzchni z kostki betonowej koloru czerwonego oraz trawników o zmiennej szerokości zlokalizowanych pomiędzy projektowaną jezdnią a liniami rozgraniczającymi ulicy.

Szczegółowe rozmieszczenie poszczególnych elementów drogowych ich wymiary i rzędne wysokościowe przedstawiono na planie sytuacyjnym w skali 1:500 rys. nr 01.

Zabezpieczenie infrastruktury podziemnej wykonać zgodnie z wydanymi warunkami technicznymi gestorów sieci.

W miejscach skrzyżowań z napowietrzną linią energetyczną i oświetleniową zachować normatywne odległości od istniejących przewodów zgodnie z wydanymi uzgodnieniami.

### **1.5. Zestawienie powierzchni drogowych**

- nawierzchnia z kostki betonowej szarej - jezdnia	- 1692 m <sup>2</sup>
- dojścia do furtek i śmietników z kostki betonowej szarej	- 16 m <sup>2</sup>
- zjazdy do posesji z kostki betonowej czerwonej	- 235 m <sup>2</sup>
- trawniki	- 714 m <sup>2</sup>
<hr/>	
Razem	2657 m <sup>2</sup>

### **1.6. Wypis z rejestru zabytków**

Nie dotyczy.

### **1.7. Eksploatacja górnicza**

Nie dotyczy.

### **1.8. Zagrożenie i wpływ na środowisko**

Zgodnie z Rozporządzeniem Rady Ministrów z dnia 10 września 2019 r. w sprawie przedsięwzięć mogących znacząco oddziaływać na środowisko (Dz.U. 2019 poz. 1839), inwestycja nie wymaga sporządzania raportu o

oddziaływaniu na środowisko, ponieważ długość projektowanego odcinka drogi jest mniejsza od 1,0 km.

### **1.9. Zakres oddziaływania inwestycji**

W oparciu o Ustawa z dnia 21 marca 1985 r. o drogach publicznych (Dz.U. 1985 nr 14 poz. 60), Rozporządzenie Ministra Infrastruktury z dnia 24 czerwca 2022 r. w sprawie przepisów techniczno-budowlanych dotyczących dróg publicznych (Dz.U. 2022 poz. 1518); Obwieszczenie Ministra Rozwoju i Technologii z dnia 15 kwietnia 2022 r. w sprawie ogłoszenia jednolitego tekstu rozporządzenia Ministra Infrastruktury w sprawie warunków technicznych, jakim powinny odpowiadać budynki i ich usytuowanie (Dz.U. 2022 poz. 1225); ustalono że inwestycja oddziaływać będzie na działkę o nr ewidencyjnym 47 w obrębie ewidencyjnym 0014 Kostrogaj.

### **1.10. Budowa geologiczna**

Badania podłoża gruntowego zostały wykonane i opracowane przez firmę GEOLook Łukasz Skrok. Opracowanie sporządzono w oparciu o Rozporządzenie Ministra Transportu, Budownictwa i Gospodarki Morskiej z dnia 25 kwietnia 2012 r. w sprawie ustalania geotechnicznych warunków posadawiania obiektów budowlanych (Dz. U. z 27 kwietnia 2012 r., poz.463) oraz normy:

- PN-81/B-03020: Grunty budowlane. Posadowienie bezpośrednie budowli. Obliczenia statyczne i projektowanie,
- PN-B-04452 Geotechnika. Badania polowe.
- PN-EN 1997-1: Eurokod 7: Projektowanie geotechniczne - Część 1: Zasady ogólne,
- PN-EN 1997-2: Eurokod 7. Projektowanie geotechniczne - Część 2: Rozpoznanie i badanie podłoża gruntowego.

W ramach prac odwiercono dwa otwory badawcze małośrednicowe, do głębokości 3,0 m pod powierzchnią terenu (ppt.). W otworach wiertniczych

prowadzono profilowanie geologiczne, z pomiarem głębokości położenia stropów i spągów warstw oraz pomiary hydrogeologiczne zwierciadła wody.

W celu oceny stopnia zagęszczenia  $I_D$  gruntów niespoistych, przeprowadzono jedno sondowanie dynamiczne sondą lekką DPL do głębokości 1,0 m p.p.t., zaś w celu ustalenia stopnia plastyczności  $I_L$  grunty spoiste badano penetrometrem wciskowym PW-1.

W dokumentowanym podłożu, w strefie rozpoznanej wykonanym wierceniem badawczym, występują utwory czwartorzędowe holoceni i plejstoceni.

Holocen reprezentowany jest przez grunty nasypowe piaszczysto-guzowe z żużlem oraz przez grunty organiczne (glebę) piaszczysto-pylasto-gliniaste z humusem występujące do głębokości 0,6-0,7 m ppt.

Plejstocen, występujący poniżej, reprezentowany jest przez utwory o genezie zastoiskowej, wykształconej w postaci piasków drobnych zaglinionych (dotyczy otworu nr 2). Osady te występują do głębokości 1,0 m ppt. Poniżej osadów holoceni i zastoiskowych występują utwory lodowcowe, wykształcone w postaci glin piaszczystych. Osady te do głębokości 3,0 m ppt. nie zostały przewiercone.

Grunty, stwierdzone w dokumentowanym podłożu, należą do naturalnych rodzimych mineralnych oraz organicznych.

Strefę przypowierzchniową podłoża budują grunty nasypowe piaszczysto-guzowe z żużlem oraz przez grunty organiczne (glebę) piaszczysto-pylasto-gliniaste z humusem, które wyłączono z charakterystyki geotechnicznej, z uwagi na ich zróżnicowany skład i dużą anizotropię parametrów wytrzymałościowych, uniemożliwiającą wyprowadzenie wartości parametrów charakterystycznych.

Grunty rodzime podzielono na warstwy geotechniczne, w oparciu o wydzielenia geologiczne. Wiodące parametry wytrzymałościowe ( $I_D$  i  $I_L$ ), ustalono metodą A, wg PN-81/B-03020, tj. na drodze bezpośrednich badań

instrumentalnych i makroskopowych, przeprowadzonych w terenie. Pozostałe parametry ustalono metodą **B** - na podstawie podanych w ww. normie zależności korelacyjnych, pomiędzy tymi parametrami, a cechami wiodącymi.

Grunty niespoiste pochodzenie zastoiskowego, występujące pod nasypami wydzielono jako warstwę geotechniczną nr **I**. Są to piaski drobne zaglinione, wilgotne, średnio zagęszczone, o wartości charakterystycznej stopnia zagęszczenia  $I_D^{(n)} = 0,47$ .

Grunty spoiste pochodzenia lodowcowego, wydzielono jako trójdzieloną warstwę geotechniczną nr **II**.

**Warstwa IIa** – glina piaszczysta ze żwirem i laminami piasków drobnych, wilgotne, plastyczne i miękkoplastyczne, o wartości charakterystycznej stopnia plastyczności  $I_L^{(n)} = 0,47$ .

**Warstwa IIb** – glina piaszczysta ze żwirem i laminami piasków drobnych, wilgotne, plastyczne, o wartości charakterystycznej stopnia plastyczności  $I_L^{(n)} = 0,30$ .

**Warstwa IIc** – gliny piaszczyste ze żwirem, wilgotne, twardeplastyczne, o wartości charakterystycznej stopnia plastyczności  $I_L^{(n)} = 0,20$ .

Zgodnie z p. 1.4.6 normy PN-81/B-03020, grunty spoiste warstw **II** należą do grupy konsolidacyjnej **B**.

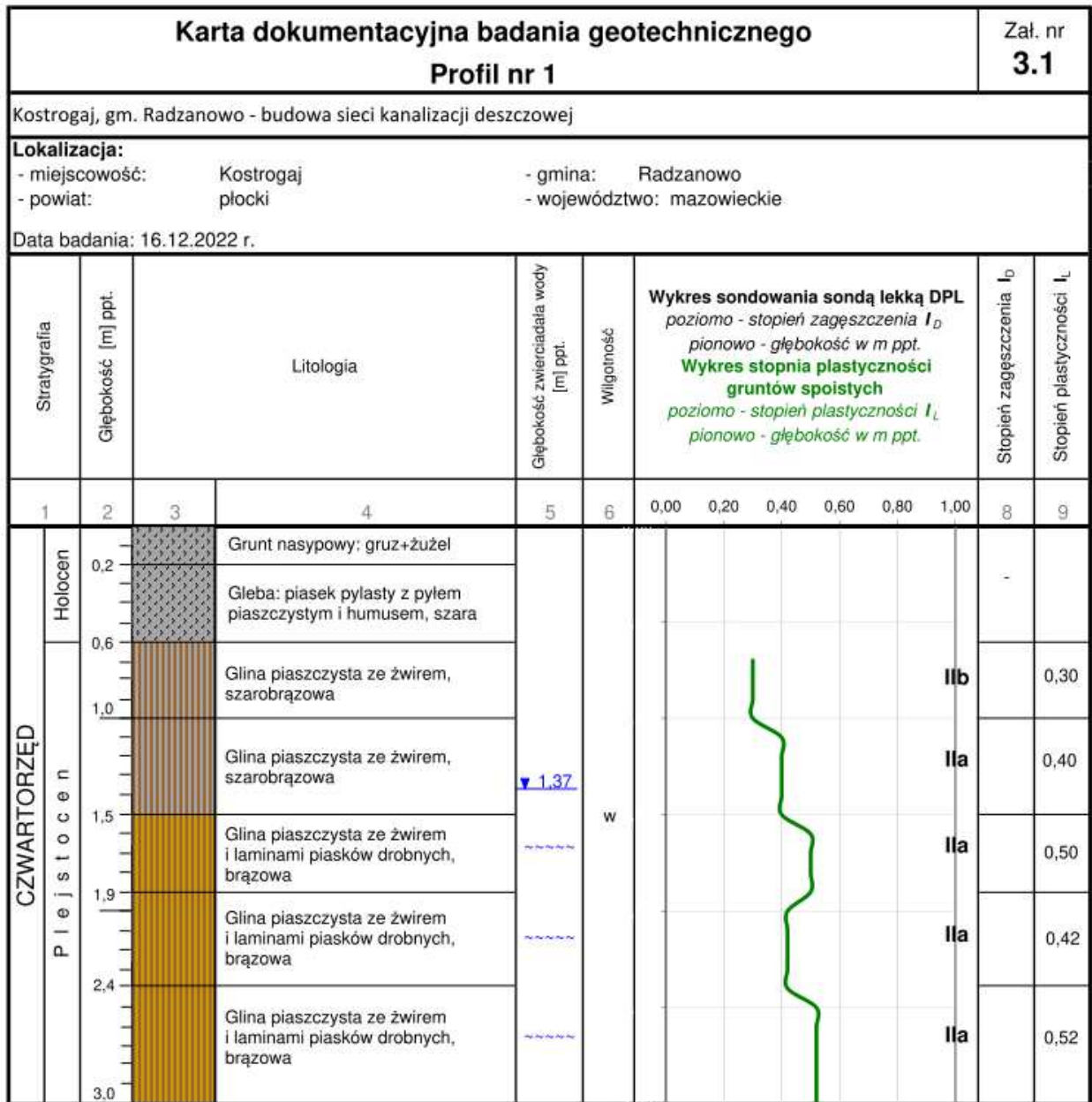
W tabeli na załączniku nr 4 zestawiono wartości charakterystyczne i obliczeniowe parametrów geotechnicznych gruntów wydzielonych warstw.

Obraz budowy podłoża gruntowego przedstawiono na kartach dokumentacyjnych badania geotechnicznego – załączniki 3.1-3.2.

Załącznik nr: **4****TABELA PARAMETRÓW GEOTECHNICZNYCH**Obiekt: **Kostrogaj, gm. Radzanowo - budowa sieci kanalizacji deszczowej**

Nr warstwy geotech.	Objaśnienia geologiczne		Parametry geotechniczne									
	Rodzaj gruntu	Symbol gruntu	Symbol konsolidacji	Stan gruntu		Gęstość objętościowa $\rho$ t/m <sup>3</sup>	Wilgotność naturalna $w_n$ %	Spójność $c_u$ kPa	Kąt tarcia wewnętrznego $\phi$ , stop.	Edometryczny moduł ściśliwości $M_o$ MPa	Uwagi	
1	2	3	4	$I_p^{(n)}$	$I_L^{(n)}$	7	8	9	10	11	12	
I	Piaski drobnoziarniste, zastoiskowe	Pd	-	0,47	-	1,74	16,0	-	30,4	61,0		
IIa	Gliny piaszczyste z laminami piasków drobnych i żwirem, lodowcowe	Gp	B	-	-	0,47	20,0	22,7	13,3	20,7	grunt wilgotny	
IIb						0,30	15,5	28,0	16,3	29,0		
IIc						0,20	14,0	32,0	18,3	37,0		

**Współczynnik materiałowy  $\gamma_m=0,9$** Autor: **mgr Lukasz Skrok**, uprawnienia geologiczne: VII-1553

**Objaśnienia:**

- ▽ - poziom zwierciadła wód gruntowych nawiercony
- ▼ - poziom zwierciadła wód gruntowych ustabilizowany
- 1,37 - głębokość zwierciadła wód gruntowych poniżej powierzchni terenu
- ~~~~~ - sączenia wody gruntowej
- w - grunt wilgotny
- nw - grunt nawodniony

Dozór geotechniczny i opracowanie:  
mgr Łukasz Skrok, uprawnienia geologiczne nr VII-1553

Karta dokumentacyjna badania geotechnicznego								Zał. nr <b>3.2</b>					
Kostrogaj, gm. Radzanowo - budowa sieci kanalizacji deszczowej													
Lokalizacja:													
- miejscowość: Kostrogaj			- gmina: Radzanowo										
- powiat: plocki			- województwo: mazowieckie										
Data badania: 16.12.2022 r.													
Stratygrafia	Głębokość [m] ppt.	Litologia				Głębokość zwierciadła wody [m] ppt.	Wilgotność	Wykres sondowania sondą lekką DPL poziomo - stopień zagęszczenia $I_D$ pionowo - głębokość w m ppt. <b>Wykres stopnia plastyczności gruntów sponistych</b> poziomo - stopień plastyczności $I_L$ pionowo - głębokość w m ppt.		Stopień zagęszczenia $I_D$	Stopień plastyczności $I_L$		
1	2	3	4	5	6	0,00	0,20	0,40	0,60	0,80	1,00	8	9
CZWARTORZĘD Plejstocen	Holocen	0,3	Grunt nasypowy: Gruz+żużel+asfalt										
		0,7	Gleba: piasek pylasty z gliną piaszczystą i humusem, brunatny										
	1,0	Piasek drobny zagliniony, brązowy										I	0,47
	1,5	Gлина piaszczysta ze żwirem, brązowa										IIc	0,20
	1,8	Gлина piaszczysta ze żwirem, brązowa			▼ 1,65	w						IIb	0,28
	2,1	Gлина piaszczysta ze żwirem, brązowa										IIa	0,40
	2,7	Gлина piaszczysta ze żwirem i laminami piasków drobnych, brązowa			~~~~~							IIa	0,52
3,0	Gлина piaszczysta ze żwirem, brązowa			~~~~~							IIb	0,35	

**Objaśnienia:**

- ▽ - poziom zwierciadła wód gruntowych nawiercony
- ▼ - poziom zwierciadła wód gruntowych ustabilizowany
- 1,65 - głębokość zwierciadła wód gruntowych poniżej powierzchni terenu
- ~~~~~ - sączenia wody gruntowej
- w - grunt wilgotny
- nw - grunt nawodniony

Dozór geotechniczny i opracowanie:  
mgr Łukasz Skrok, uprawnienia geologiczne nr VII-1553

### **1.11. Warunki wodne**

Woda podziemna występuje, w piaszczystych laminach śródglinowych, gdzie posiada zwierciadło napięte. Jej poziom piezometryczny w okresie wykonywanych badań (grudzień 2022 r.) stabilizował się na głębokości 1,37 do 1,65 m ppt.

Dokumentowany stan wód gruntowych należy uznać za zbliżony do średniego wieloletniego. Poziom wysoki może być (na tym terenie) wyższy od zanotowanego o około 0,3 - 0,6 m, co ma bezpośredni związek z intensywnymi i długotrwałymi opadami atmosferycznymi oraz roztopami pokrywy śniegowej.

Po okresach intensywnych i długotrwałych opadów atmosferycznych oraz roztopach pokrywy śniegowej woda gruntowa może pojawić się w częściach piaszczystych utworów holocenów i w piaskach zastoiskowych zalegających na utworach spoistych nieprzepuszczalnych.

Warunki wodne określa się jako złe. Grupę nośności podłoża dla tych gruntów i warunków wodnych złych określa się jako G4.

### **1.12. Określenie warunków geotechnicznych posadowienia budowli**

Zgodnie z rozporządzeniem Ministra Transportu, Budownictwa i Gospodarki Morskiej z dnia 25 kwietnia 2012 r. w sprawie ustalania geotechnicznych warunków posadowiania obiektów budowlanych, projektowana inwestycja zalicza się do drugiej kategorii geotechnicznej.

Przy zakładanym posadowieniu sieci kanalizacji deszczowej wraz z studniami rewizyjnymi na głębokości 1,20-2,50 m p.p.t. w bezpośrednim podłożu, wystąpią (dotyczy miejsc wykonanych badań):

- gliny piaszczyste warstwy geotechnicznej nr **IIa** – wilgotne, plastyczne i miękkoplastyczne, o wartości charakterystycznej stopnia plastyczności  $I_L^{(n)} = 0,47$



- gliny piaszczyste warstwy geotechnicznej nr **IIIb** – wilgotne, plastyczne, o wartości charakterystycznej stopnia plastyczności  $I_L^{(n)} = 0,30$ .
- gliny piaszczyste warstwy geotechnicznej nr **IIIc** – wilgotne, twar doplastyczne, o wartości charakterystycznej stopnia plastyczności  $I_L^{(n)} = 0,20$ .

Wszystkie opisane grunty spoiste warstw **II** mają własności wysadzinowe, a ponadto grunty te mogą charakteryzować się podatnością na zmiany wilgotności, szczególnie w warunkach naruszenia ich naturalnej struktury i dodatkowego zawilgocenia. Mogą wówczas ulegać znacznemu uplastycznieniu. Prace ziemne w tych gruntach muszą być prowadzone „na sucho”, tak aby nie spowodować niekorzystnych zmian w podłożu fundamentów. Wykopy należy chronić przed zalewaniem wodami opadowymi, a wodę pochodzącą z ewentualnych sączeń w glinach zbierać drenażem roboczym, prowadzonym w dnie wykopu i odprowadzać na zewnątrz. Otwartych wykopów nie wolno pozostawiać na dłuższy okres, szczególnie zimowy, w czasie którego mogłoby nastąpić przemoczenie lub przemarznięcie gruntów (głębokość przemarzania wynosi 1,0 m). Wszystkie ewentualnie rozmoczone, przemarznięte, bądź naruszone partie gruntu wybrać narzędziami ręcznymi i zastąpić chudym betonem lub materiałem mineralnym niespoistym stabilizowanym cementem.

Woda podziemna występuje, w piaszczystych laminach śródglinowych, gdzie posiada zwierciadło napięte. Jej poziom piezometryczny w okresie wykonywanych badań (grudzień 2022 r.) stabilizował się na głębokości 1,37 do 1,65 m ppt. Dokumentowany stan wód gruntowych należy uznać za zbliżony do średniego wieloletniego. Poziom wysoki może być (na tym terenie) wyższy od zanotowanego o około 0,3 - 0,6 m, co ma bezpośredni związek z intensywnymi i długotrwałymi opadami atmosferycznymi oraz roztopami pokrywy śniegowej.

Po okresach intensywnych i długotrwałych opadów atmosferycznych oraz roztopach pokrywy śniegowej woda gruntowa może pojawić się w częściach piaszczystych utworów holocenijskich i w piaskach zastoiskowych zalegających na utworach spoiwistych nieprzepuszczalnych.

Przy zakładanym poziomie posadowienia obiektów budowlanych na głębokości 1,20-2,50 mppt., w wykopie pojawi się woda gruntowa w postaci sączeń z lamin śródglinowych.

### **1.13. Konstrukcja nawierzchni**

#### a) jezdnia

- nawierzchnia z kostki betonowej szarej grub. 8 cm
- podsypka cementowo – piaskowa 1;4 grub. 5 cm
- podbudowa z kruszywa łamanego stabilizowanego mechanicznie 0/31,5 grub. 20 cm
- warstwa wzmocnionego podłoża z gruntu stabilizowanego cementem o  $R_m = 2,5 \text{ MPa}$  grub. 30 cm

Sprawdzenie warunku mrozoodporności

Łączna grubość projektowanej konstrukcji nawierzchni  $8+3+20+30= 61 \text{ cm}$

$h = 0,61 \text{ m}$

Wymagana grubość ze względu na mrozoodporność dla KR1 i nośności podłoża G4 wynosi  $0,60 \times 1,0 = 0,60 \text{ m}$   $0,61 > 0,60$

Warunek mrozoodporności jest spełniony.

#### b) zjazdy

- nawierzchnia z kostki betonowej czerwonej grub. 8 cm
- podsypka cementowo – piaskowa 1;4 grub. 5 cm
- podbudowa z kruszywa łamanego stabilizowanego mechanicznie 0/31,5 grub. 15 cm

- warstwa wzmocnionego podłoża z gruntu stabilizowanego cementem o  $R_m = 2,5$  MPa grub. 25 cm

#### c) dojścia do furtek i śmietników

- nawierzchnia z kostki betonowej szarej grub. 8 cm
- podsypka cementowo – piaskowa 1;4 grub. 5 cm
- warstwa odsączająca z pospółki grub. 20 cm

### **1.14. Odwodnienie**

Odprowadzenie wód opadowych przewidziano do projektowanej kanalizacji deszczowej, która stanowi odrębne opracowanie branżowe. Inwestor przed rozpoczęciem przebudowy drogi wykona kanalizację deszczową.

### **1.15. Komunikacja dla niepełnosprawnych**

Nie występują warunki utrudniające komunikację osób niepełnosprawnych.

### **1.16. Ochrona środowiska**

W trakcie realizacji i eksploatacji przedsięwzięcia należy zapewnić ochronę środowiska w poniższym zakresie:

- ochrona przed uciążliwościami powodowanymi przez hałas urządzeń, wibrację, zakłócenia elektryczne, zapylenie – na etapie budowy i eksploatacji instalacji – ewentualne uciążliwości należy ograniczyć do granic własności.
- ochrona przed zanieczyszczeniami powietrza, wody, gleby – na etapie budowy i eksploatacji instalacji.
- ochrona istniejącej zieleni przed zniszczeniem – na etapie budowy i eksploatacji obiektu.
- odpady w ilości  $262 \text{ m}^3$  powstałe z rozbiórki istniejących elementów drogowych i  $3,50 \text{ m}^3$  śmieci powstałych przy realizacji inwestycji, należy przekazać firmie posiadającej uregulowany stan prawny w zakresie gospodarki odpadowej.

## **1.17. Technologia i odbiory robót**

Roboty należy wykonać zgodnie ogólnymi warunkami technicznymi wykonania i odbioru robót, z uwzględnieniem Szczegółowej Specyfikacji Technicznej, opracowanej w oparciu o Ogólne Specyfikacje Techniczne, wydane przez Generalną Dyрекcję Dróg Krajowych.

Odbiory robót zanikających i ulegających zakryciu powinny być przeprowadzone w czasie umożliwiającym wykonanie ewentualnych poprawek, bez hamowania postępu robót. Wykonawca zgłasza do odbioru zakończony element, przedstawia wyniki badań z bieżącej kontroli. Odbierający zleci ewentualne przeprowadzenie badań uzupełniających, jeżeli zaistnieją jakiegokolwiek wątpliwości co do jakości robót lub rzetelności badań wykonawcy. Koszty tych badań ponosi wykonawca tylko w przypadku stwierdzenia usterek.

Nadzór określi zakres robót poprawkowych, zakres i wielkość potrąceń za obniżoną jakość. Roboty poprawkowe wykonawca wykona na własny koszt, w terminie ustalonym z inwestorem. Do obowiązków wykonawcy należy dostarczenie materiałów zgodnie z wymaganiami dokumentacji projektowej i SST.

Wykonawca ma obowiązek powiadomić inwestora o proponowanych źródłach zaopatrzenia materiałowego uzyskać akceptację. Roboty w których znajdują się niezbadane i nieakceptowane materiały wykonawca wykonuje na własne ryzyko, licząc się z ich odrzuceniem.

Prefabrykaty powinny posiadać atest reprezentatywny dla zbioru stosowanego na budowie i właściwe dokumenty dostawy – dotyczący konkretnej roboty. Odbiór robót zgodnie z warunkami technicznymi, obowiązującymi normami technicznymi, oraz Szczegółowa Specyfikacją Techniczną.


Wykonawca ma obowiązek przestrzegania warunków technicznych instytucji i właścicieli sieci istniejącego uzbrojenia.


W obrębie istniejącego uzbrojenia roboty ziemne wykonywać ręcznie, by uniknąć ich uszkodzenia. Przed przystąpieniem do robót, zlokalizować kolizje z istniejącym uzbrojeniem. Przy wykryciu uzbrojenia nie zinwentaryzowanego kolidującego z wykonaniem robót, fakt ten zgłosić użytkownikowi uzbrojenia lub inwestorowi.

## **2. INFORMACJA DOTYCZĄCA BEZPIECZEŃSTWA I OCHRONY ZDROWIA**

ZAMIERZENIE BUDOWLANE:

**Przebudowa drogi wewnętrznej w miejscowości Kostrogaj.**

INWESTOR:	<b>Wójt Gminy Radzanowo</b> <b>09-451 Radzanowo</b> <b>ul. Płocka 32</b>	
ADRES OBIEKTU:	<b>Kostrogaj, gm. Radzanowo, pow. Płocki</b> <b>dz. nr ew.: 33/2; 47, obręb ewidencyjny: 0014 Kostrogaj</b>	
KATEGORIA OBIEKTU:	<b>XXV</b>	
BRANŻA:	<b>Drogowa</b>	

<b>ZESPÓŁ PROJEKTOWY:</b>	<b>IMIĘ I NAZWISKO:</b>	<b>NR UPRAWNIENI:</b>	<b>SPECJALNOŚĆ:</b>	<b>PODPIS:</b>
Projektant:	Dawid Lewandowski	MAZ/0026/PBD/20	drogowa	

**Płock, 05.02.2023 r.**

## **2.1. Dane ogólne**

### **2.1.1 Podstawa opracowania:**

Ustawa z dnia 7 lipca 1994 roku – Prawo Budowlane i jego aktualizacja oraz rozporządzenie Ministra Infrastruktury z dnia 23 czerwca 2003 roku w sprawie informacji dotyczącej bezpieczeństwa i ochrony zdrowia oraz planu bezpieczeństwa i ochrony zdrowia (Dz. U. nr 120, poz. 1126).

### **2.1.2 Przedmiot opracowania:**

Przedmiotem opracowania jest informacja dotycząca bezpieczeństwa i ochrony zdrowia w związku ze specyfiką projektowanej inwestycji, która stanowi wytyczne do opracowania przez kierownika budowy, przed rozpoczęciem robót, planu bezpieczeństwa i ochrony zdrowia (planu bioz) uwzględniającą specyfikę obiektu budowlanego i warunki prowadzenia robót budowlanych.

### **2.1.3 Charakterystyka obiektu:**

Przedmiotem inwestycji jest przebudowa drogi wewnętrznej w miejscowości Kostrogaj w zakresie budowy jezdni, zjazdów, dojazdów do furtek i śmietników, progów zwalniających i trawników na poboczach.

## **2.2. Część opisowa**

### **2.2.1 Zakres robót dla całego zamierzenia budowlanego oraz kolejność realizacji poszczególnych obiektów:**

W ramach inwestycji projektowana jest budowa jezdni, zjazdów do posesji, dojazdów do furtek śmietników, progów zwalniających, trawników na poboczach oraz oznakowania pionowego i poziomego.

Zakres robót:

- roboty ziemne,
- ustawienie krawężników i oporników betonowych,
- ułożenie nawierzchni z kostki brukowej betonowej na jezdni, zjazdach, progach zwalniających oraz na dojazdach do furtek i śmietników,

- wykonanie trawników na poboczach,
- ustawienie znaków drogowych,
- malowanie oznakowania poziomego,

#### 2.2.2 Wykaz istniejących obiektów budowlanych:

Na terenie działki nie występują żadne obiekty budowlane.

#### 2.2.3 Wskazanie elementów zagospodarowania działki lub terenu, które mogą stwarzać zagrożenie bezpieczeństwa i zdrowia ludzi:

Roboty będą wykonywane w granicach pasa drogowego drogi gminnej.

#### 2.2.4 Wskazania dotyczące przewidywanych zagrożeń występujących podczas realizacji robót budowlanych, określających skalę i rodzaj zagrożeń oraz miejsce i czas ich występowania:

W trakcie realizacji robót budowlanych – drogowych należy się liczyć z zagrożeniami występującymi podczas robót związanych z pracą urządzeń, maszyn budowlanych i środków transportowych. Maszyny i urządzenia techniczne oraz narzędzia zmechanizowane powinny być eksploatowane i obsługiwane zgodnie z dokumentacją techniczno – ruchową oraz spełniać wymagania określone w przepisach dotyczących systemu oceny zgodności. Maszyny i inne urządzenia powinny być utrzymana w stanie zapewniającym ich sprawność, stosowane wyłącznie do prac do jakich zostały przeznaczone i obsługiwane przez przeszkolone osoby. W przypadku uszkodzenia powinny być niezwłocznie unieruchomione i odłączone. Przed rozpoczęciem pracy i po zmianie obsługi powinny być sprawdzone pod względem technicznym i bezpiecznego użytkowania. Czas występowania zagrożeń – przez okres prowadzenia robót budowlanych.

#### 2.2.5 Wskazanie sposobu prowadzenia instruktażu pracowników przed przystąpieniem do realizacji robót szczególnie niebezpiecznych:

Przed przystąpieniem do robót niebezpiecznych należy przeprowadzić instruktaż:

- przeszkolenie BHP



- przeszkolenie p/poż
- badania lekarskie

Wszystkie roboty budowlane – drogowe objęte projektem, ich poszczególne etapy i elementy, należy wykonywać z zachowaniem obowiązujących przepisów BHP dla poszczególnych robót. Zgodnie z art.22 ust.3 ustawy Prawo Budowlane (aktualizacja) kierownik budowy jest zobowiązany do zapewnienia i koordynowania działań zapewniających przestrzeganie podczas wykonywania robót budowlanych zasad bezpieczeństwa i ochrony zdrowia. Zorganizowanie procesu realizacji budowy z uwzględnieniem zasad bezpieczeństwa i ochrony zdrowia spoczywa również zgodnie z ustawą na inwestorze.

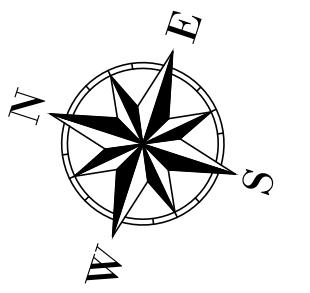
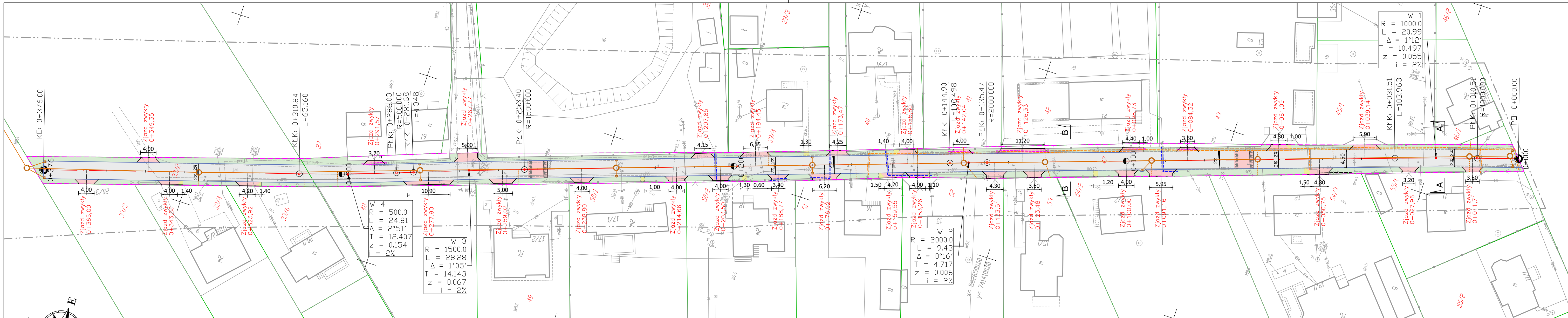
2.2.6 Wskazanie środków technicznych i organizacyjnych zapobiegających niebezpieczeństwom wynikających z wykonywania robót budowlanych w strefach szczególnego zagrożenia zdrowia lub w ich sąsiedztwie, w tym zapewniających bezpieczną i sprawną komunikację, umożliwiającą szybką ewakuację na wypadek pożaru, awarii i innych zagrożeń:

Środki techniczne i organizacyjne zapobiegające niebezpieczeństwom wynikającym z wykonywania robót budowlanych w strefach szczególnego zagrożenia zdrowia lub w ich sąsiedztwie:

- aktualne świadectwa zdrowia pracowników,
- środki ochrony osobistej (kamizelki ochronne, kaski, okulary, rękawice ochronne),
- właściwa odzież ochronna i obuwie,
- stała łączność telefoniczna,
- dobra i właściwa organizacja placu budowy, tak aby pomieścić wszystkie urządzenia potrzebne na czas budowy, wytyczenie dróg na czas budowy, zachowanie czystości i porządku.

Dla projektowanej inwestycji nie występują strefy szczególnego zagrożenia zdrowia.

Teren realizacji wraz z zapleczem budowy będzie wygrodzony uniemożliwiając wstęp osobom postronnym. Bezpieczna i sprawna komunikacja, umożliwiająca szybką ewakuację na wypadek pożaru, awarii i innych zagrożeń zapewniona będzie od strony drogi gminnej 291313W.



Poświadczają, że niniejszy dokument został opracowany w wyniku prac geodezyjnych i kartograficznych, których rezultaty zawiera operat techniczny pozytywnie zweryfikowany. Jednocześnie informuję, że jestem świadomy odpowiedzialności karnej za złożenie fałszywego świadectwa.

Organ prowadzący państwowy zasób geodezyjny i kartograficzny	STAROSTA PŁOCKI
Numer sporządzenia dokumentu zawierającego wynik pozytywnej weryfikacji	GGN-III.6640.3686.2022_1
Data sporządzenia dokumentu zawierającego wynik pozytywnej weryfikacji	11.10.2022
Imię i nazwisko oraz nr uprawnień zawodowych kierownika prac	GEODETA UPRAWNIENY inż. Maciej Wierczkowski upr. geodezyjne 20101

Nie wyklucza się istnienia w terenie urządzeń podziemnych nie pokazanych na mapie, które nie zostały odnalezione podczas wykonywania inwentaryzacji geodezyjnych lub które nie zostały zgłoszone do inwentaryzacji przed ich zasypaniem.

MAPA DO CELÓW PROJEKTOWYCH	
Nr ewidencyjny zgłoszenia pracy geodezyjnej	6640.3686.2022
Miejscowość	Kostrogaj
Jednostka ewidencyjna	identyfikator: 141912_2 nazwa: Radzanowo
Obszar ewidencyjny	identyfikator: 0014 nazwa: Kostrogaj
Skala mapy	1 : 500
Arkusz mapy	mapa numeryczna
Nazwa układu współrzędnych	prostokątnych płaskich: 2000 wysokości: Amsterdam PL-EVRF2007-NH
Oznaczenie granic obszaru, który był przedmiotem aktualizacji	
Oznaczenie i informacja o służebnościach gruntowych mających wpływ na zagospodarowanie gruntów zlokalizowanych w granicach projektowanej inwestycji	nie dotyczy
Oznaczenie konturu użytku gruntowego, który nie jest ujawniony w bazie danych ewidencji gruntów i budynków	brak
Pracownia Usług Geodezyjnych "AZYMUT"	GEODETA UPRAWNIENY inż. Maciej Wierczkowski upr. geodezyjne 20101 Płock 27.09.2022.
Maciej Wierczkowski 09-400 Płock, ul. Bielska 1 tel./fax: 264 75 64 NIP 774-261-81-18	

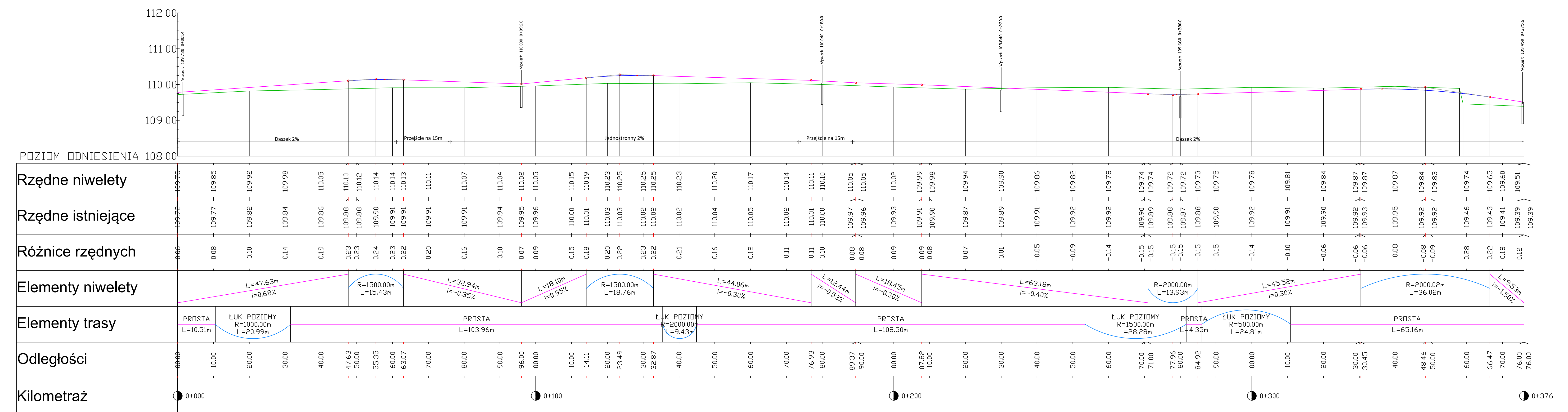
- UWAGI:**
- Wszystkie roboty należy wykonywać zgodnie z Polskimi Normami. Warunkami technicznymi wykonania i odbioru robót, budowlano-montażowych opracowanymi przez Instytut Techniki Budowlanej oraz zasadami wiedzy i sztuki budowlanej.
  - Brak wskazania na rysunku technicznym elementu, którego zastosowanie wynika ze znanych lub powszechnie przyjętych rozwiązań w zakresie sztuki budowlanej nie zwalnia wykonawcy z konieczności skalkulowania i zastosowania takiego elementu w porozumieniu z Inwestorem a także z projektantem i za jego zgodą.
  - Każdy składnik projektowy należy rozpatrywać i rozpoznać w dokumentacji w kontekście wszystkich rysunków, które do tego składnika się odnoszą z uwzględnieniem wszystkich opisów technicznych i zasad sztuki budowlanej.
  - Zaistniałe niezgodności pomiędzy projektem architektonicznym i pozostałymi opracowaniami branżowymi oraz stanem istniejącym należy wyjaśnić i uzgodnić z projektantem.
  - Wszelkie elementy ruchome, konstrukcyjne i szczególne połączeń należy zamawiać i wykonywać/montować na podstawie zweryfikowanych obmiarów rzeczywistych wykonanych na obiekcie.
  - Wszelkie materiały użyte w projekcie, rozwiązania techniczne i urządzenia muszą odpowiadać normom bezpieczeństwa ppoż. i bhp; posiadać odpowiednie atesty i aprobaty do stosowania w budownictwie.
  - Uwagi i opisy zamieszczone w części opisowej projektu są integralną częścią niniejszego opracowania.

### Legenda

	- projektowana naw. jezdnii z kostki brukowej szarej gr. 8 cm
	- projektowana naw. zjazdów z kostki brukowej czerwonej gr. 8 cm
	- projektowana naw. chodnika z kostki brukowej szarej gr. 8cm
	- projektowany zieleniec
	- linia rozgraniczająca
	- granice własności
	- numery ewidencyjne działek
	- oś ulicy
	- projektowany krwężnik najazdowy 15x22x100
	- projektowany opornik drogowy 12x25x100
	- projektowane obrzeże chodnikowe 8x30x100
	- projektowana kanalizacja deszczowa wg. odrębnego opracowania
	- projektowany próg zwalniający
	- projektowane rury osłonowe typu AROT na sieci ORANGE
	- projektowane rury osłonowe typu AROT na sieci NEXERA
	- proj. rury osłonowe typu AROT (A110PS) na sieci energetycznej

Damian Józwiak ul. Górna 40d m.3 09-402 Płock 511-221-565 D0damian12.1986@o2.pl		
Projektant br. drogowa:	Uprawnienia nr:	Podpis:
mgr inż. Dawid Lewandowski	MAZ/0026/PBD/20	
mgr inż. Dawid Lewandowski	Specjalność drogowa	
Sprawdzający br. drogowa:	Uprawnienia nr:	Podpis:
inż. Tadeusz Kossakowski	39/70	
inż. Tadeusz Kossakowski	Specjalność drogowa	
Inwestor:	Gmina Radzanowo ul. Płocka 32, 09-451 Radzanowo	
Adres inwestycji:	Kostrogaj, gm. Radzanowo	
Faza projektu:	MATERIAŁY DO ZGŁOSZENIA	
Nazwa inwestycji:	Przebudowa drogi wewnętrznej w miejscowości Kostrogaj	
Nazwa rysunku:	PLAN SYTUACYJNY	
Data:	Skala:	Nr opracowania
05.02.2023	1:500	
		Nr rys
		Rys. 01
		Nr strony
		23

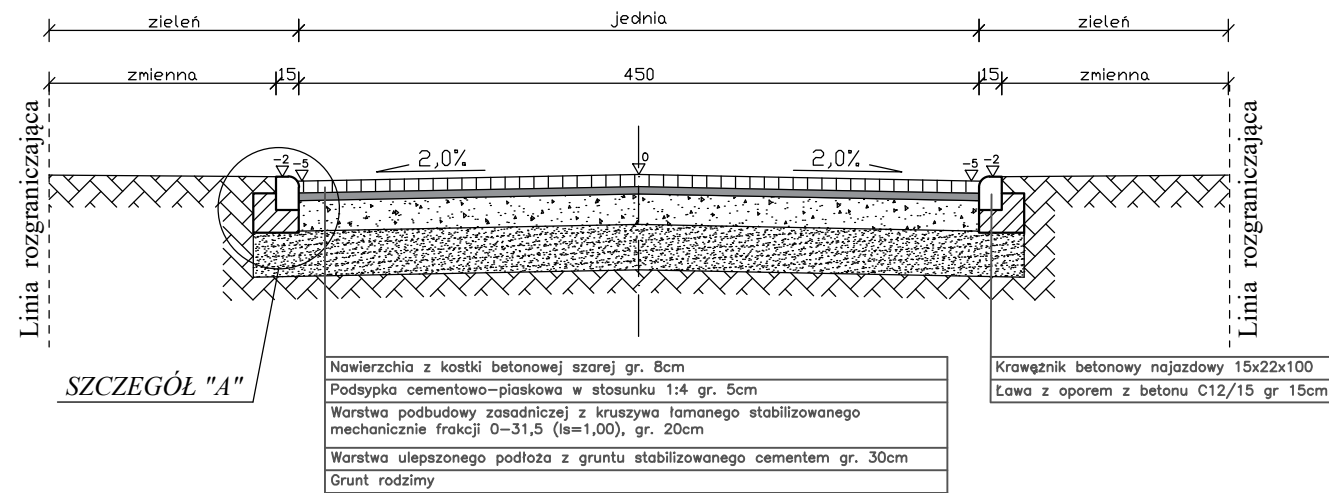
# Niweleta



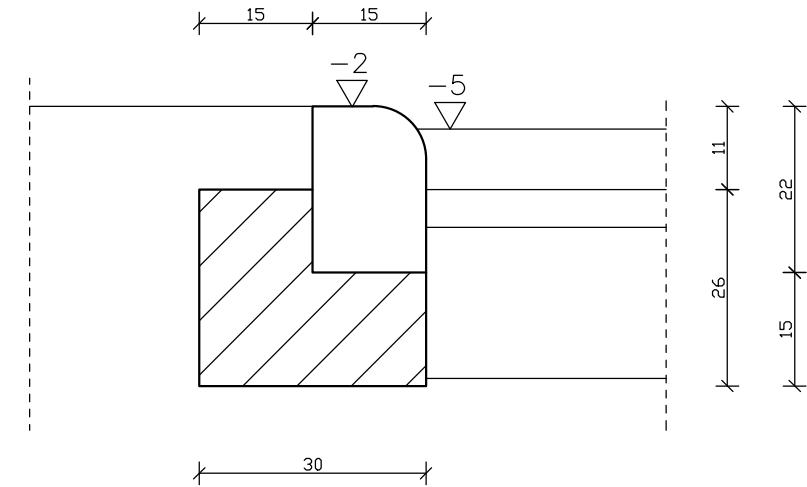
Damian Józwiak ul. Górna 436 m.3 09-402 Plock 511-221-565 IDamian12.1986@p2.pl				
Projektant br. drogowy:	Uprawnienia nr:	Podpis:		
mgr inż. Dawid Lewandowski	MAZ/0026/PBD/20			
Sprawdzający br. drogowy:		Uprawnienia nr:	Podpis:	
inż. Tadeusz Kossakowski		39/70		
Inwestor: Gmina Radzanowo ul. Płocka 32, 09-451 Radzanowo				
Adres inwestycji: Kostrogaj, gm. Radzanowo				
Faza projektu: PROJEKT TECHNICZNY				
Nazwa inwestycji: Przebudowa drogi wewnętrznej w miejscowości Kostrogaj				
Nazwa rysunku: NIWELETA DROGI				
Data:	Skala:	Nr opracowania	Nr rys	Nr strony
05.02.2023	1:500/50		Rys. 02	24



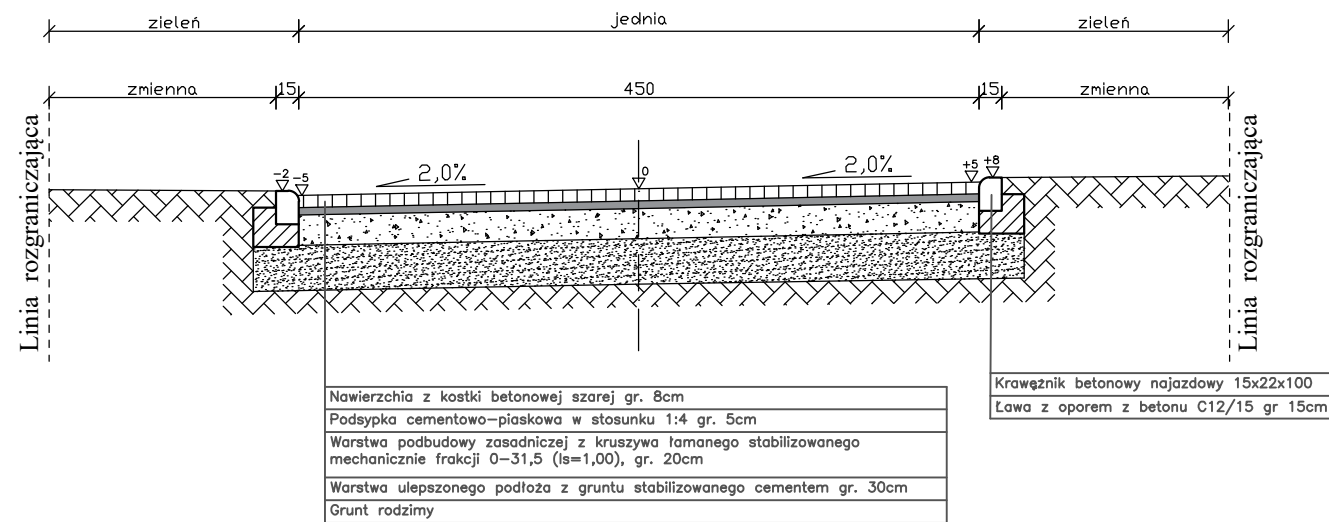
## PRZEKRÓJ NORMALNY A-A



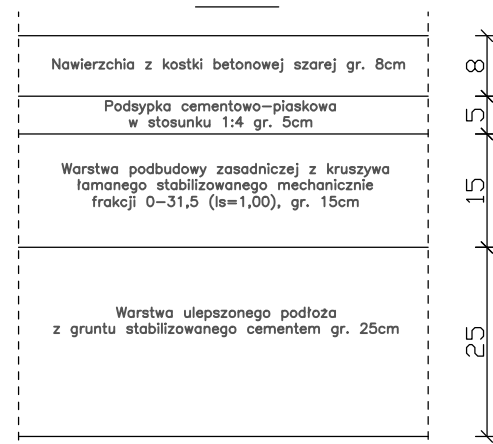
## SZCZEGÓL "A" 1:10



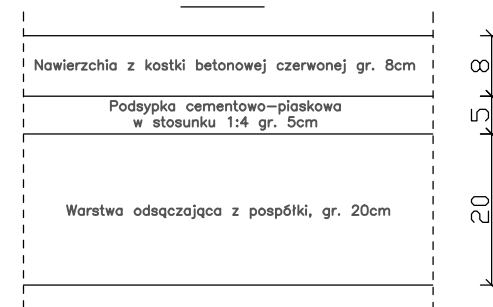
## PRZEKRÓJ NORMALNY B-B



### Szczegół nawierzchni na zjazdach indywidualnych 1:10

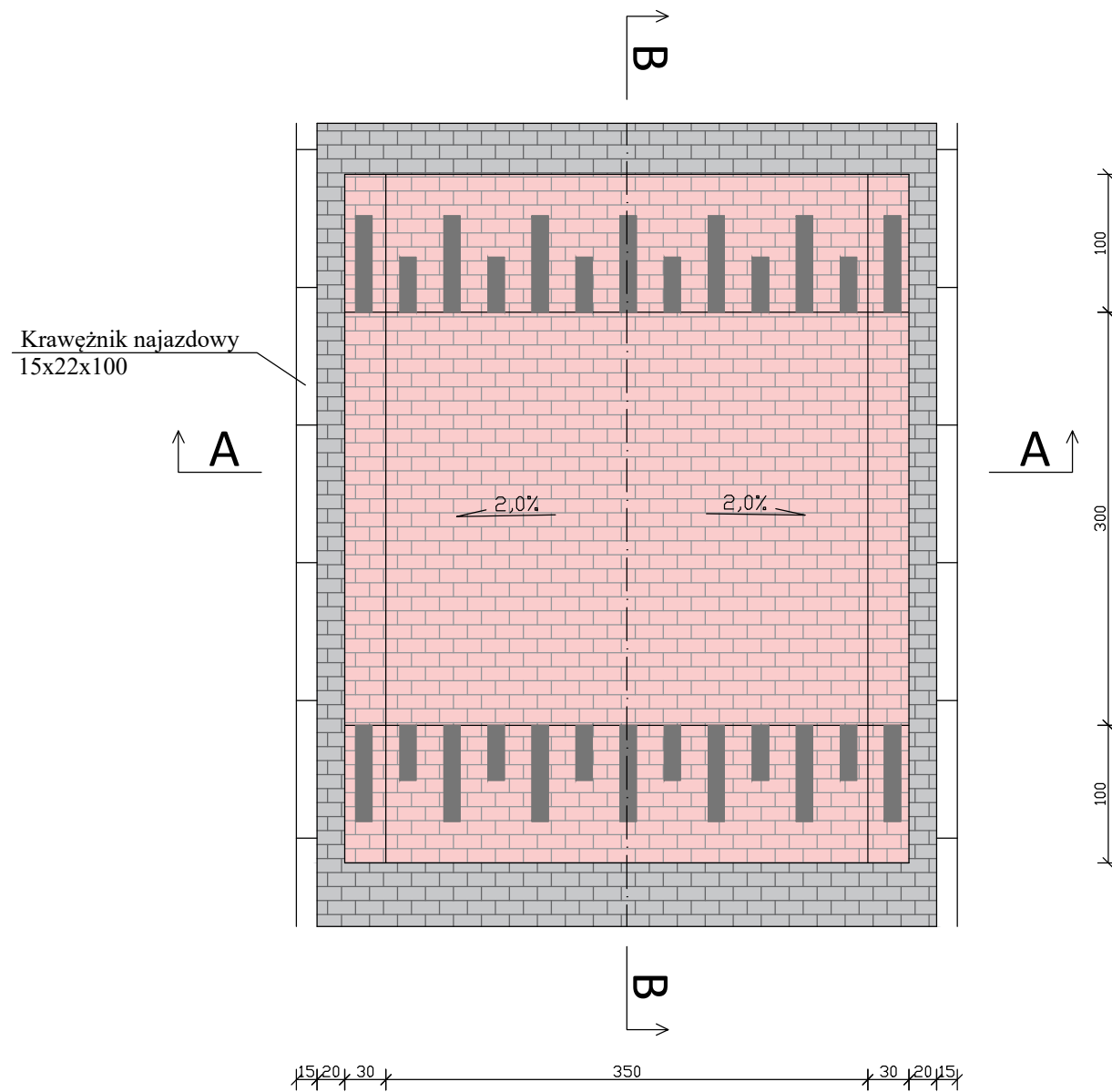


### Szczegół nawierzchni na dojazdach do furtek 1:10

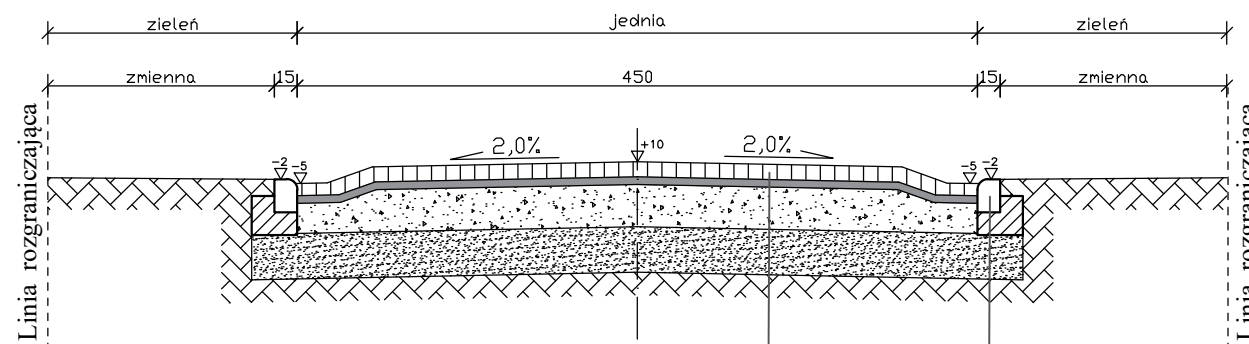


Damian Jęźwiak ul. Górna 40d m.3 09-402 Plock 511-221-565 DDamian12.1986@o2.pl.pl				
Projektant br. drogowa:	Uprawnienia nr:	Podpis:		
mgr inż. Dawid Lewandowski	MAZ/0026/PBD/20			
	Specjalność drogowa			
Sprawdzający br. drogowa:	Uprawnienia nr:	Podpis:		
inż. Tadeusz Kossakowski	39/70			
	Specjalność drogowa			
Inwestor:	Gmina Radzanowo ul. Plocka 32, 09-451 Radzanowo			
Adres inwestycji:	Kostrogaj, gm. Radzanowo			
Faza projektu:	PROJEKT TECHNICZNY			
Nazwa inwestycji:	Przebudowa drogi wewnętrznej w miejscowości Kostrogaj			
Nazwa rysunku:	PRZEKROJE NORMALNE			
Data:	Skala:	Nr opracowania	Nr rys	Nr strony
05.02.2023	1:50		Rys. 03	25

# RZUT Z GÓRY



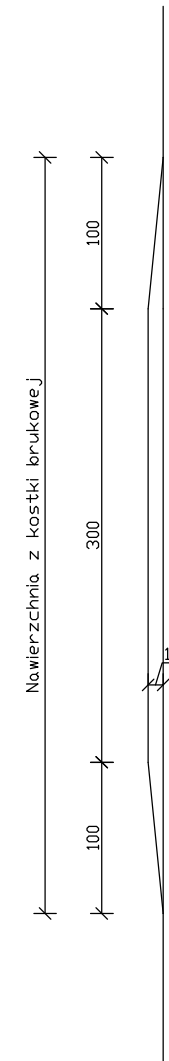
## PRZEKRÓJ A-A



Nawierzchnia z kostki betonowej szarej gr. 8cm
Podsypka cementowo-piaskowa w stosunku 1:4 gr. 5cm
Warstwa podbudowy zasadniczej z kruszywa łamanego stabilizowanego mechanicznie frakcji 0-31,5 (I <sub>s</sub> =1,00), gr. 20-30cm
Warstwa ulepszzonego podłoża z gruntu stabilizowanego cementem gr. 30cm
Grunt rodzimy

Krawężnik betonowy najazdowy 15x22x100
Ława z oporem z betonu C12/15 gr 15cm

## PRZEKRÓJ B-B



Damian Jęźwiak ul. Górna 40d m.3 09-402 Płock 511-221-565 DDamian12.1986@o2.pl.pl				
Projektant br. drogowa:	Uprawnienia nr:	Podpis:		
mgr inż. Dawid Lewandowski	MAZ/0026/PBD/20			
	Specjalność drogowa			
Sprawdzający br. drogowa:	Uprawnienia nr:	Podpis:		
inż. Tadeusz Kossakowski	39/70			
	Specjalność drogowa			
Inwestor:	Gmina Radzanowo ul. Płocka 32, 09-451 Radzanowo			
Adres inwestycji:	Kostrogaj, gm. Radzanowo			
Faza projektu:	PROJEKT TECHNICZNY			
Nazwa inwestycji:	Przebudowa drogi wewnętrznej w miejscowości Kostrogaj			
Nazwa rysunku:	PRÓG ZWALNIAJĄCY			
Data:	Skala:	Nr opracowania	Nr rys	Nr strony
05.02.2023	1:50		Rys. 04	26

## 4. KOPIE UPRAWNIENÍ I ZAŚWIADCZEŃ Z WŁAŚCIWEJ IZBY INŻYNIERÓW BUDOWNICTWA



Mazowiecka Okręgowa Izba Inżynierów Budownictwa  
Okręgowa Komisja Kwalifikacyjna  
sygn. akt. MAZ/7131/ 306/20 /D

Warszawa, dnia 5 października 2020 r.

### DECYZJA

Na podstawie art. 24 ust. 1 pkt 2 ustawy z dnia 15 grudnia 2000 r. o samorządach zawodowych architektów oraz inżynierów budownictwa (tekst jedn.: Dz.U. z 2019 r. poz. 1117 z późn. zm.) i art. 12 ust. 1 pkt 1 i 5, ust. 2, 3 i 4c pkt 1, art. 13 ust. 1 i 4, art. 14 ust. 1 pkt 3 lit. b, art. 15a ust. 1 i 9 ustawy z dnia 7 lipca 1994 r. Prawo budowlane (tekst jedn.: Dz.U. z 2019 r., poz. 1186, z późn. zm.), po ustaleniu, że zostały spełnione warunki w zakresie przygotowania zawodowego oraz po złożeniu egzaminu na uprawnienia budowlane z wynikiem pozytywnym

**Pan mgr inż. Dawid Lewandowski**  
**ur. dnia 2 października 1987 roku w Płocku**

**otrzymuje**

**UPRAWNIENIA BUDOWLANE**  
**numer ewidencyjny MAZ/0026/PBD/20**  
**do projektowania**  
**w specjalności inżynierskiej drogowej**  
**bez ograniczeń**

Uprawnienia budowlane nadane niniejszą decyzją upoważniają:

- I. w specjalności inżynierskiej drogowej do:
  - 1) projektowania, sprawdzania projektów architektoniczno-budowlanych i technicznych oraz sprawowania nadzoru autorskiego,
  - 2) sprawowania kontroli technicznej utrzymania obiektów budowlanych, w odniesieniu do obiektu budowlanego takiego jak:
    - droga w rozumieniu przepisów o drogach publicznych, z wyłączeniem drogowych obiektów inżynierskich oprócz przepustów,
    - droga dla ruchu i postoju statków powietrznych oraz przepust;
- II. w specjalności inżynierskiej drogowej, do sporządzania projektu zagospodarowania działki lub terenu.

**UZASADNIENIE:**

W związku z uwzględnieniem w całości żądania strony, na podstawie art. 107 § 4 K.p.a. odstępuje się od uzasadnienia decyzji. Zakres nadanych uprawnień budowlanych wskazano na odwołanie decyzji.

**Pouczenie**

Od niniejszej decyzji służy odwołanie do Krajowej Komisji Kwalifikacyjnej Polskiej Izby Inżynierów Budownictwa w Warszawie, za pośrednictwem Okręgowej Komisji Kwalifikacyjnej Mazowieckiej Okręgowej Izby Inżynierów Budownictwa w terminie 14 dni od daty jej doręczenia.

Zgodnie z treścią art. 127a ustawy Kodeks postępowania administracyjnego (Dz. U. z 2018 r. poz.2096 t.j.):

§ 1. W trakcie biegu terminu do wniesienia odwołania strona może zrzec się prawa do wniesienia odwołania wobec organu administracji publicznej, który wydał decyzję.

§ 2. Z dniem doręczenia organowi administracji publicznej oświadczenia o zrzeczeniu się prawa do wniesienia odwołania przez ostatnią ze stron postępowania, decyzja staje się ostateczna i prawomocna.

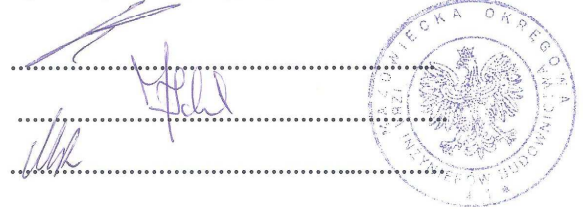
W przypadku złożenia przez stronę oświadczenia o zrzeczeniu się prawa do odwołania od decyzji (określonego w § 2) stronie nie przysługuje prawo do odwołania się ani skargi do sądu administracyjnego.

**Skład Orzekający Okręgowej Komisji Kwalifikacyjnej**

**prof. dr hab. inż. Eugeniusz Koda**

**dr inż. Jerzy Idzikowski**

**mgr inż. Teresa Mosak – Rurka**



Otrzymują:

1. Wnioskodawca
2. Okręgowa Rada Mazowieckiej Okręgowej Izby Inżynierów Budownictwa
3. Główny Inspektor Nadzoru Budowlanego
4. a/a





### Zaświadczenie

o numerze weryfikacyjnym:

MAZ-CYY-J3C-QG3 \*

Pan DAWID LEWANDOWSKI o numerze ewidencyjnym MAZ/BD/0364/15  
adres zamieszkania ul. MARIII KONOPNICKIEJ 14, 09-412 PROBOSZCZEWICE  
jest członkiem Mazowieckiej Okręgowej Izby Inżynierów Budownictwa i posiada wymagane  
ubezpieczenie od odpowiedzialności cywilnej.  
Niniejsze zaświadczenie jest ważne od 2022-09-01 do 2023-08-31.

Zaświadczenie zostało wygenerowane elektronicznie i opatrzone bezpiecznym podpisem elektronicznym  
weryfikowanym przy pomocy ważnego kwalifikowanego certyfikatu w dniu 2022-09-02 roku przez:

Roman Lulis, Przewodniczący Rady Mazowieckiej Okręgowej Izby Inżynierów Budownictwa.

Zgodnie z art. 78<sup>1</sup> K.c.

§ 1. Do zachowania elektronicznej formy czynności prawnej wystarcza złożenie oświadczenia woli w postaci elektronicznej i opatrzenie go kwalifikowanym podpisem elektronicznym.

§ 2. Oświadczenie woli złożone w formie elektronicznej jest równoważne z oświadczeniem woli złożonym w formie pisemnej.

\* Weryfikację poprawności danych w niniejszym zaświadczeniu można sprawdzić za pomocą numeru weryfikacyjnego zaświadczenia na stronie Polskiej Izby Inżynierów Budownictwa [www.pliib.org.pl](http://www.pliib.org.pl) lub kontaktując się z biurem właściwej Okręgowej Izby Inżynierów Budownictwa.



WOJEWÓDZKI  
ZARZĄD DRÓG PUBLICZNYCH  
PAŃSTWOWY NADZÓR BUDOWLANY

w Warszawie, ul. Sienkiewicza Nr 12  
tel. 26-33-41 kwnn. 233

(pieczęć podłużna organu państwowego  
nadzoru budowlanego)

Warszawa, dnia 13 .IV. 19 70 r.

Nr 39/70  
(numer ewidencyjny uprawnień)

### UPRAWNIENIA BUDOWLANE

Na podstawie art. 18 ustawy z dnia 31. stycznia 1961 r. — prawo budowlane (Dz. U. nr 7, poz. 46 i z 1965 r. Nr 13, poz. 91) oraz § 14 zarządzenia Nr 195 Ministra Komunikacji z dnia 1 grudnia 1964 r. w sprawie uprawnień budowlanych w budownictwie specjalnym w zakresie komunikacji (Dziennik Budownictwa Nr 23, poz. 73 i z 1968 r. Nr 13, poz. 57) z 1969r. nr 7 poz. 24/

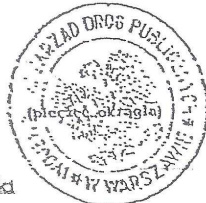
Obywatel inż. Tadeusz Kosakowski s. Jana  
urodzony dnia 18 kwietnia 1938 roku w m. Stypułki Święchy

otrzymuje

w specjalności dróg  
uprawnienia budowlane do projektowania i kierowania robotami  
budowlanymi łącznie w zakresie obiektów drogowych.

Za zgodność  
z oryginałem

inż. Tadeusz Kosakowski  
upr. bud. nr 39/70  
do projektowania i kierowania robotami  
budowlanymi łącznie w specjalności  
drog w zakresie obiektów drogowych



DYREKTOR

inż. Z. Bielecki

PKP Seria A Nr 334



### Zaświadczenie

o numerze weryfikacyjnym:  
MAZ-Q1X-IR7-VYM \*

Pan TADEUSZ KOSAKOWSKI o numerze ewidencyjnym MAZ/BD/7843/01  
adres zamieszkania OBROŃCÓW PŁOCKA 1920r 37, 09-402 PŁOCK  
jest członkiem Mazowieckiej Okręgowej Izby Inżynierów Budownictwa i posiada wymagane  
ubezpieczenie od odpowiedzialności cywilnej.  
Niniejsze zaświadczenie jest ważne od 2023-01-01 do 2023-12-31.

Zaświadczenie zostało wygenerowane elektronicznie i opatrzone bezpiecznym podpisem elektronicznym  
weryfikowanym przy pomocy ważnego kwalifikowanego certyfikatu w dniu 2022-11-25 roku przez:

Roman Lulis, Przewodniczący Rady Mazowieckiej Okręgowej Izby Inżynierów Budownictwa.

Zgodnie z art. 78<sup>1</sup> K.c.

§ 1. Do zachowania elektronicznej formy czynności prawnej wystarcza złożenie oświadczenia woli w postaci elektronicznej i opatrzenie go  
kwalifikowanym podpisem elektronicznym.

§ 2. Oświadczenie woli złożone w formie elektronicznej jest równoważne z oświadczeniem woli złożonym w formie pisemnej.

\* Weryfikację poprawności danych w niniejszym zaświadczeniu można sprawdzić za pomocą numeru weryfikacyjnego zaświadczenia na  
stronie Polskiej Izby Inżynierów Budownictwa [www.piib.org.pl](http://www.piib.org.pl) lub kontaktując się z biurem właściwej Okręgowej Izby Inżynierów  
Budownictwa.



## 5. OŚWIADCZENIE O ZGODNOŚCI PROJEKTU Z OBOWIĄZUJĄCYMI PRZEPISAMI

Na podstawie art. 34 ust. 3d pkt. 3 ustawy z dnia 7 lipca 1994r. – Prawo budowlane (jednolity tekst Dz. U. 2020 poz. 1333 z późniejszymi zmianami)

### OŚWIADCZAM



Dokumentacja techniczna:

#### **Przebudowa drogi wewnętrznej w miejscowości Kostrogaj**

Na zlecenie inwestora:

**Wójta Gminy Radzanowo**  
**ul. Płocka 32, 09-451 Radzanowo**

została wykonana zgodnie z obowiązującymi w Polsce przepisami Prawa Budowlanego oraz zasadami wiedzy technicznej

ZESPÓŁ PROJEKTOWY:	IMIĘ I NAZWISKO:	NR UPRAWNIENI:	SPECJALNOŚĆ:	PODPIS:
Projektant:	Dawid Lewandowski	MAZ/0026/PBD/20	drogowa	
Sprawdzający:	Tadeusz Kosakowski	39/70	drogowa	

**Płock, 05.02.2023 r.**

## **6. OPINIE I UZGODNIENIA**

Od Dział Dokumentacji Energetycznej

Do Damian Józwiak  
ul. Górna 40d m. 3  
09-402 Płock

Znak EOP/KD/7/2023/02/02634

Płock, 21.02.2023 r.

Dot. Wydania warunków technicznych na sposób zabezpieczenia istniejącej infrastruktury elektroenergetycznej w związku z projektowaną przebudową drogi wewnętrznej w m. Kostrogaj, gm. Radzanowo

### Uzgodnienie nr 8/R1/2023

Ustala się następujące ogólne warunki techniczne uzgodnienia skrzyżowania istniejącej sieci elektroenergetycznej ENERGA-OPERATOR S.A. Oddział w Płocku w związku planowaną przebudową drogi wewnętrznej w miejscowości Kostrogaj, gm. Radzanowo:

1. Powiadomić ENERGA-OPERATOR S.A. Oddział w Płocku pisemnie/mail-em o terminie rozpoczęcia prac z co najmniej dwutygodniowym wyprzedzeniem.
2. Prace budowlane wykonywane ręcznie w odległości mniejszej niż 3m od skrajnego przewodu napowietrznej linii nn 0,4kV należy prowadzić pod nadzorem osób posiadających stosowne uprawnienia do nadzorowania tego typu prac, po wcześniejszym pisemnym uzgodnieniu z ENERGA-OPERATOR S.A. Oddział w Płocku – Dział Zarządzania Eksploatacją Płock. Prace należy prowadzić zgodnie z obowiązującymi przepisami oraz Instrukcją organizacji bezpiecznej pracy przy urządzeniach elektroenergetycznych obowiązującą na terenie działania ENERGA-OPERATOR S.A.
3. Prace budowlane z użyciem sprzętu zmechanizowanego w odległości mniejszej niż 3m od skrajnego przewodu linii nn 0,4kV od strefy działania ww. sprzętu należy prowadzić pod nadzorem osób posiadających stosowne uprawnienia do nadzorowania tego typu prac, po wcześniejszym pisemnym uzgodnieniu z ENERGA-OPERATOR. Prace należy prowadzić zgodnie z obowiązującymi przepisami oraz Instrukcją organizacji bezpiecznej pracy przy urządzeniach elektroenergetycznych obowiązującą na terenie działania ENERGA-OPERATOR S.A.
4. Należy zachować normatywne odległości (min. 0,5m) od istniejących słupów do krawędzi projektowanych wjazdów na posesje.
5. Nie urządzać składowisk materiałów budowlanych pod liniami energetycznymi nn - 0,4kV.
6. W miejscach zbliżeń i skrzyżowań z istniejącą infrastrukturą elektroenergetyczną prace ziemne prowadzić ręcznie pod nadzorem osób posiadających stosowne uprawnienia do nadzorowania tego typu prac, zgodnie z obowiązującymi przepisami oraz Instrukcją organizacji bezpiecznej pracy przy urządzeniach elektroenergetycznych obowiązującą na terenie działania ENERGA-OPERATOR S.A.. Kolidujące miejsca winny być wytyczone i zlokalizowane w terenie przed przystąpieniem do robót ziemnych.



7. Na istniejących kablach w miejscach skrzyżowań ułożyć przepusty ochronne dwudzielne:  
- dla kabli nn - 0,4kV - koloru niebieskiego o średnicy dobranej zgodnie z obowiązującymi standardami.
8. Prace ziemne w miejscach skrzyżowań z infrastrukturą energetyczną podlegają odbiorowi przed zasypaniem przez ENERGA-OPERATOR S.A. Oddział w Płocku – Dział Eksploatacji Płock.
9. Wszelkie prace inwestor wykona własnym kosztem i staraniem.
10. Nie wyklucza się istnienia w terenie urządzeń niezainwentaryzowanych – w przypadku odkrycia w trakcie prowadzonych prac ziemnych dodatkowych linii kablowych prace ziemne należy przerwać, sposób przebudowy uzgodnić odrębnym opracowaniem z ENERGA-OPERATOR.
11. W przypadku podwyższenia rzędnych ulicy w wyniku przeprowadzonej inwestycji i związanego z tym niezachowania normatywnych odległości niwelety od istniejących linii napowietrznych oraz braku pozytywnego uzgodnienia powyższego ze strony ENERGA-OPERATOR, inwestor zobowiązany będzie do pokrycia kosztów związanych z przebudową sieci energetycznej mającej na celu usunięcie kolizji powstałej w wyniku ww. przebudowy.
12. Koszty naprawy i poniesione straty, jak również utracone korzyści przez Rejon Dystrybucji Płock w efekcie uszkodzeń urządzeń energetycznych podczas wykonywania robót pokrywa Wykonawca.

**Uzgodnienie traci ważność w wypadku, gdy:**


1. Inwestor nie zrealizuje projektu w okresie 2 lat.
2. Dokona się zmiany projektowanych urządzeń lub ich trasy bez uzgodnienia z ENERGA-OPERATOR SA Oddział w Płocku.

Integralną część uzgodnienia stanowi opracowanie - projekt zagospodarowania terenu

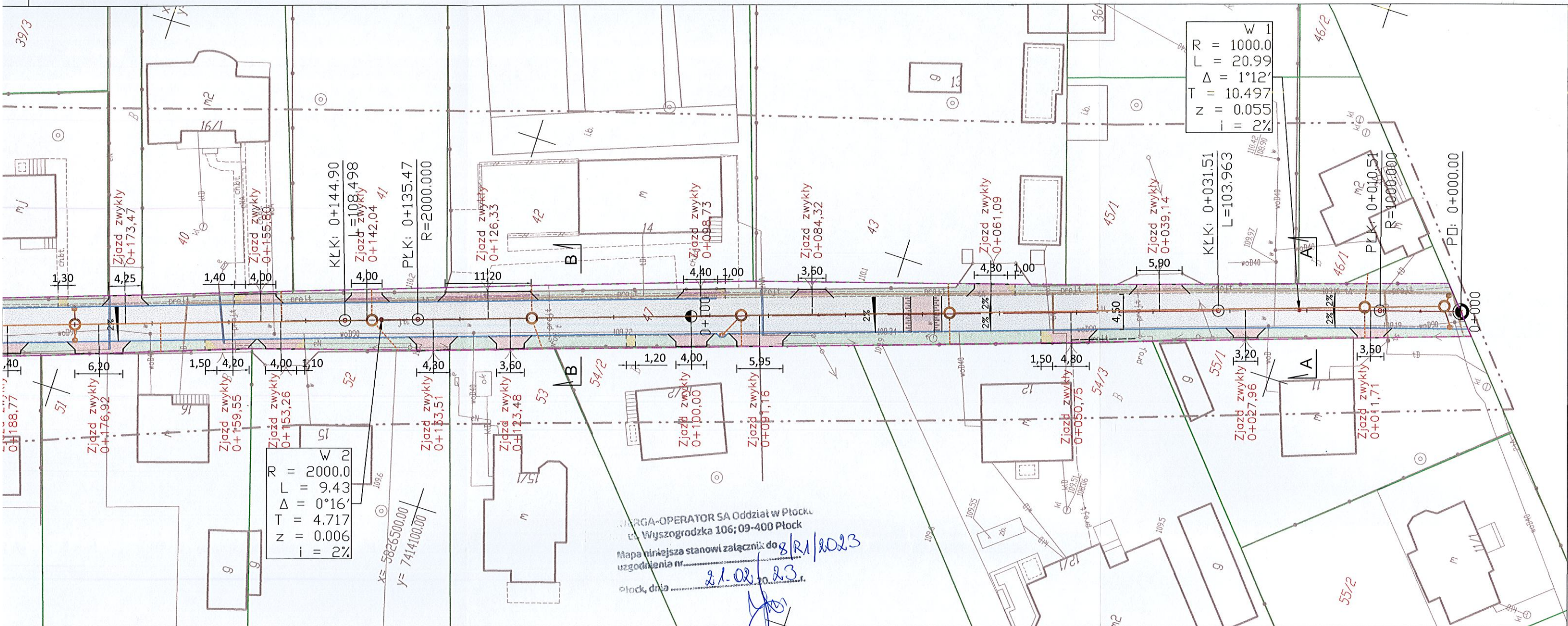
Przygotował: Jan Kleczkowski tel. 24 368 82 45

Zatwierdził:

Kierownik  
Dział Dokumentacji Energetycznej Płock  
Jarosław Stankowski







MAPA DO CELÓW PROJEKTOWYCH		
Nr ewidencyjny zgłoszenia pracy geodezyjnej		6640.3686.2022
Miejscowość		Kostrogaj
Jednostka ewidencyjna	identyfikator	141912_2
	nazwa	Radzanowo
Obręb ewidencyjny	identyfikator	0014
	nazwa	Kostrogaj
Skala mapy		1 : 500
Arkusz mapy		mapa numeryczna
Nazwa układu współrzędnych	prostokątnych płaskich	2000
	wysokości	Amsterdam PL-EVRF2007-NH
Oznaczenie granic obszaru, który był przedmiotem aktualizacji		
Oznaczenie i informacja o służebnościach gruntowych mających wpływ na zagospodarowanie gruntów zlokalizowanych w granicach projektowanej inwestycji		nie dotyczy
Oznaczenie konturu użytku gruntowego, który nie jest ujawniony w bazie danych ewidencji gruntów i budynków		brak
Pracownia Usług Geodezyjnych " AZYMUT "		GEODETA UPRAWNIONY
Maciej Wiczkowski 09-400 Płock, ul. Bielska 1 tel./fax 264 75 64 NIP 774-261-81-18		inż. Maciej Wiczkowski upr. geodezyjne 20101 Płock 27.09.2022r.

**UWAGI:**

1. Wszystkie roboty należy wykonywać zgodnie z Polskimi Normami, "Warunkami technicznymi wykonania i odbioru robót, budowlano-montażowych opracowanymi przez Instytut Techniki Budowlanej oraz zasadami wiedzy i sztuki budowlanej.
2. Brak wskazania na rysunku technicznym elementu, którego zastosowanie wynika ze znanych lub powszechnie przyjętych rozwiązań w zakresie sztuki budowlanej nie zwalnia wykonawcy z konieczności skalkulowania i zastosowania takiego elementu w porozumieniu z Inwestorem a także z projektantem i za jego zgodą.
3. Każdy składnik projektowy należy rozpatrywać i rozpoznawać w dokumentacji w kontekście wszystkich rysunków, które do tego składnika się odnoszą z uwzględnieniem wszystkich opisów technicznych i zasad sztuki budowlanej.
4. Zaistniałe niezgodności pomiędzy projektem architektonicznym i pozostałymi opracowaniami branżowymi oraz stanem istniejącym należy wyjaśnić i uzgodnić z projektantem.
5. Wszelkie elementy ruchome, konstrukcyjne i szczegóły połączeń należy zamawiać i wykonywać/montować na podstawie zweryfikowanych obmiarów rzeczywistych wykonanych na obiekcie.
6. Wszelkie materiały użyte w projekcie, rozwiązania techniczne i urządzenia muszą odpowiadać normom bezpieczeństwa ppoż. i bhp; posiadać odpowiednie atesty i aprobaty do stosowania w budownictwie.
7. Uwagi i opisy zamieszczone w części opisowej projektu są integralną częścią niniejszego opracowania.

**Legenda**

	- projektowana naw. jezdni z kostki brukowej szarej gr. 8 cm
	- projektowana naw. zjazdów z kostki brukowej czerwonej gr. 8 cm
	- projektowana naw. chodnika z kostki brukowej szarej gr. 8cm
	- projektowany zieleniec
	- linia rozgraniczająca
	- granice własności
	- numery ewidencyjne działek
	- oś ulicy
	- projektowany krężnik najazdowy 15x22x100
	- projektowany opornik drogowy 12x25x100
	- projektowane obrzeże chodnikowe 8x30x100
	- projektowana kanalizacja deszczowa wg. odrębnego opracowania
	- projektowany próg zwalniający
	- projektowane rury osłonowe typu AROT na sieci ORANGE
	- projektowane rury osłonowe typu AROT na sieci NEXERA
	- projektowane rury osłonowe typu AROT na sieci energetycznej

Damian Jęźwiak  
ul. Górna 40d m.3  
09-402 Płock  
511-221-565  
DDamian12.1986@o2.pl.pl

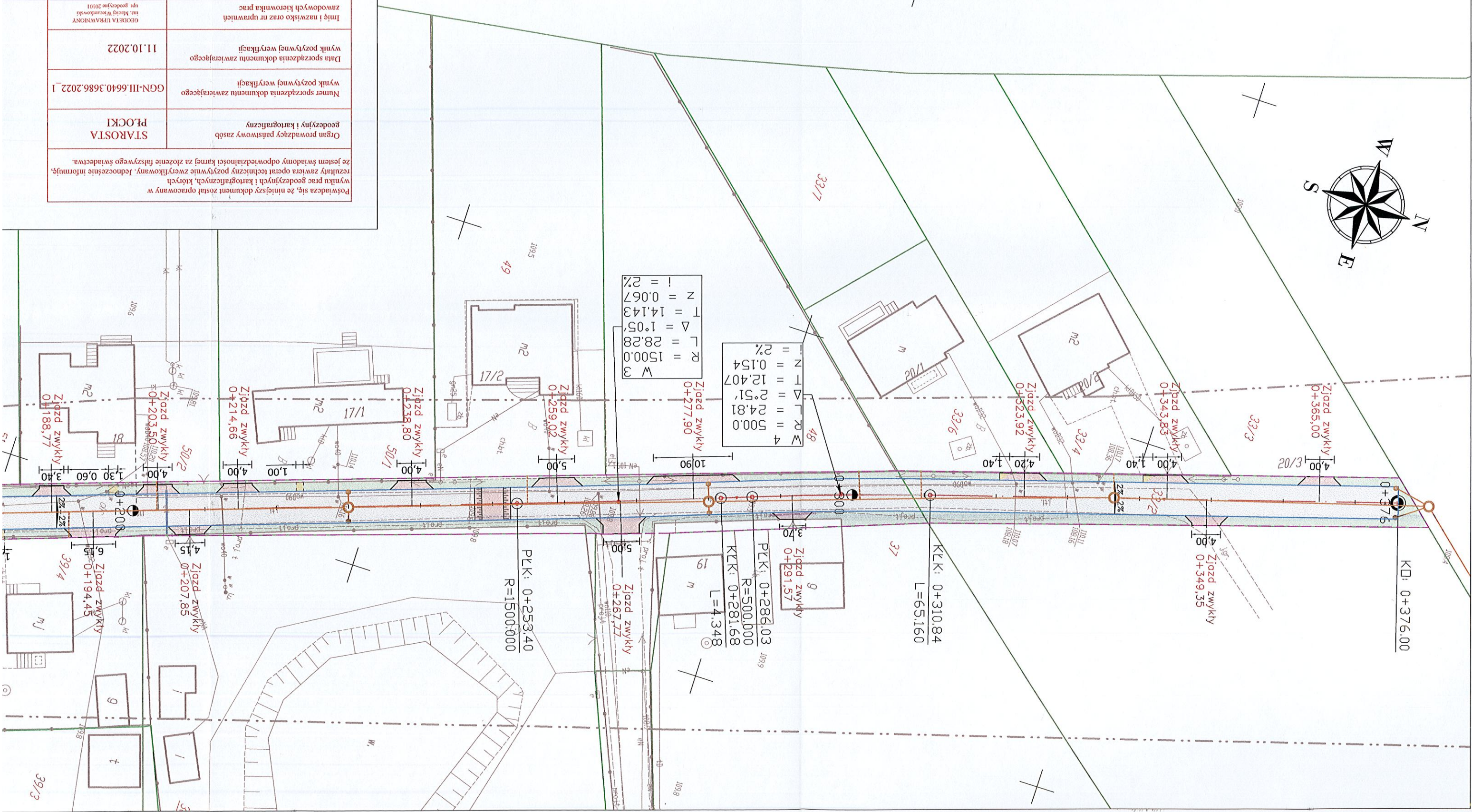
Projektant br. drogowa:	Uprawnienia nr:	Podpis:
mgr inż. Dawid Lewandowski	MAZ/0026/PBD/20	
	Specjalność drogowa	
Sprawdzający br. drogowa:	Uprawnienia nr:	Podpis:
inż. Tadeusz Kossakowski	39/70	
	Specjalność drogowa	
Inwestor:	Gmina Radzanowo ul. Płocka 32, 09-451 Radzanowo	
Adres inwestycji:	Kostrogaj, gm. Radzanowo	
Faza projektu:	MATERIAŁY DO ZGŁOSZENIA	
Nazwa inwestycji:	Przebudowa drogi wewnętrznej w miejscowości Kostrogaj	
Nazwa rysunku:	PLAN SYTUACYJNY	
Data:	Skala:	Nr opracowania
30.01.2023	1:500	
		Nr rys
		Rys. 01
		Nr strony





Prowadząca się, ze niniejszy dokument został opracowany w wyniku prac geodezyjnych i kartograficznych, których rezultaty zawiera operat techniczny pozytywnie zweryfikowany. Jednocześnie informuję, że jestem świadomy odpowiedzialności kamiej za złożenie fałszywego świadectwa.		Organ prowadzący państwowy zasób geodezyjny i kartograficzny	STAROSTA PŁOCKI	Numer sporządzenia dokumentu zawierającego wynik pozytywnej weryfikacji	GGN-III.6640.3686.2022_1
Imię i nazwisko oraz nr uprawnień zawodowych kierownika prac		Data sporządzenia dokumentu zawierającego wynik pozytywnej weryfikacji			
11.10.2022		Imię i nazwisko oraz nr uprawnień zawodowych kierownika prac			
GEODETA UPRAWNIONY naz. Maciej Wierczkowski nrp. geodezyjne 20101					

Nie wyklucza się istnienia w terenie urządzeń podziemnych nie pokazanych na mapie, które nie zostały odnotowane podczas wykonywania inwentaryzacji geodezyjnych lub które nie zostały zgłoszone do inwentaryzacji przed ich zasypaniem.



W 3  
R = 1500,0  
L = 28,28  
Δ = 1°05'  
T = 14,143  
Z = 0,067  
! = 2%

W 4  
R = 500,0  
L = 24,81  
Δ = 2°51'  
T = 12,407  
Z = 0,154  
! = 2%

PKL: 0+253,40  
R=1500,000

Zjazd zwykły  
0+267,77

PKL: 0+286,03  
R=500,000  
KLK: 0+281,68  
L=4,348

Zjazd zwykły  
0+291,57

KLK: 0+310,84  
L=65,160

KD: 0+376,00

Zjazd zwykły  
0+349,35

Zjazd zwykły  
0+365,00

Zjazd zwykły  
0+343,83

Zjazd zwykły  
0+323,92

Zjazd zwykły  
0+277,90

Zjazd zwykły  
0+238,80

Zjazd zwykły  
0+214,66

Zjazd zwykły  
0+203,50

Zjazd zwykły  
0+188,77



**Damian Józwiak**  
**ul. Górna 40d m3**  
**09-402 Płock**

**Dotyczy:** przebudowy drogi gminnej w m. Kostrogaj gm. Radzanowo.

**Uzgodnienie: UE-P/14/U/2023**

W odpowiedzi na pismo z dnia 30.01.2023r. informujemy, że **opiniujemy pozytywnie** koncepcje zagospodarowania terenu związanego z przebudową drogi gminnej polegającą na budowie nowej nawierzchni jezdni i zjazdów do posesji w miejsc. Kostrogaj gmina Radzanowo w zakresie kolizji z istniejącą siecią oświetleniową.

Ustala się następujące ogólne warunki techniczne skrzyżowania istniejącej sieci oświetleniowej ENERGA Oświetlenie Sp. z o.o. z projektowaną przebudową j.w.:

1. W miejscach skrzyżowań zachować normatywne odległości nawierzchni projektowanej jezdni i zjazdów do posesji od istniejącego przewodu oświetleniowego.
2. Powiadomić pisemnie o planowanym terminie rozpoczęcia robót budowlanych z co najmniej dwutygodniowym wyprzedzeniem.
3. Prace w miejscach skrzyżowań z istniejącą siecią oświetleniową podlegają odbiorowi przez ENERGA Oświetlenie Sp. z o.o. DRU Płock, ul. Kostrogaj 24. Po zakończeniu prac przed odbiorem należy dostarczyć inwentaryzację jezdni i zjazdów w miejscu skrzyżowań z siecią oświetleniową z pokazaniem rzędnych przewodu oświetleniowego z nawierzchniami jezdni i zjazdów.
4. Wszelkie prace inwestor wykona we własnym zakresie i na swój koszt.

**Uzgodnienie traci ważność w przypadku, gdy:**

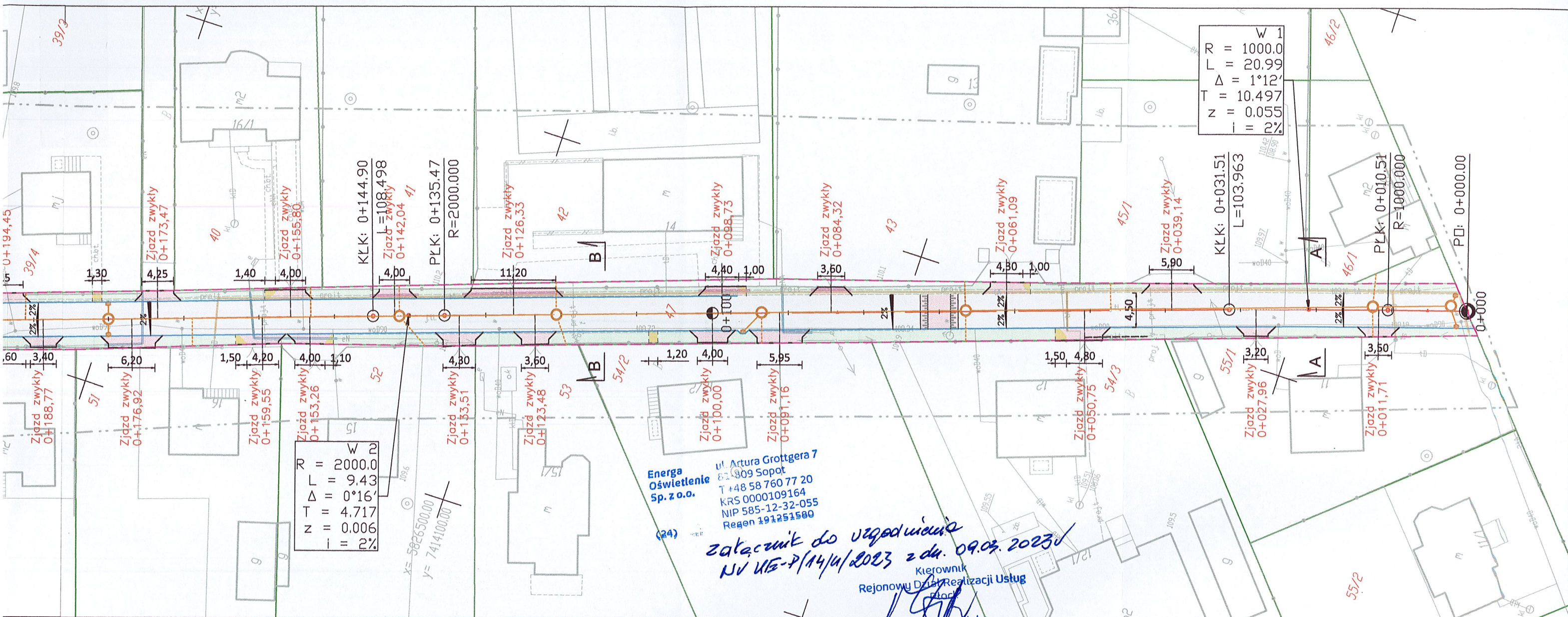
1. Inwestor nie zrealizuje projektu w okresie 2 lat.
2. Dokona się zmiany projektowanych urządzeń lub ich tras bez uzgodnienia z ENERGA-Oświetlenie Sp. z o.o.

Integralną część uzgodnienia stanowi koncepcja przedstawiona na planie sytuacyjnym – Rys. 01

Sprawę prowadzi:  
Marek Burdyka  
tel. 607 626 804

Kierownik  
Regionalny Wydział Realizacji Usług  
  
Andrzej Markiewicz





informuj.  
twa.

5.2022\_1

IONY  
wski

mapie, które nie  
tore nie zostają

MAPA DO CELÓW PROJEKTOWYCH		
Nr ewidencyjny zgłoszenia pracy geodezyjnej		6640.3686.2022
Miejscowość		Kostrogaj
Jednostka ewidencyjna	identyfikator	141912_2
	nazwa	Radzanowo
Obręb ewidencyjny	identyfikator	0014
	nazwa	Kostrogaj
Skala mapy		1 : 500
Arkusz mapy		mapa numeryczna
Nazwa układu współrzędnych	prostokątnych płaskich	2000
	wysokości	Amsterdam PL-EVRF2007-NH
Oznaczenie granic obszaru, który był przedmiotem aktualizacji		
Oznaczenie i informacja o służebnościach gruntowych mających wpływ na zagospodarowanie gruntów zlokalizowanych w granicach projektowanej inwestycji		nie dotyczy
Oznaczenie konturu użytku gruntowego, który nie jest ujawniony w bazie danych ewidencji gruntów i budynków		brak
Pracownia Usług Geodezyjnych "AZYMUT" Maciej Wieczorkowski 09-400 Płock, ul. Bielska 1 tel./fax 264 75 64 NIP 774-261-81-18		GEODETA UPRAWNIONY inż. Maciej Wieczorkowski upr. geodezyjne 20101 Płock 27.09.2022r.

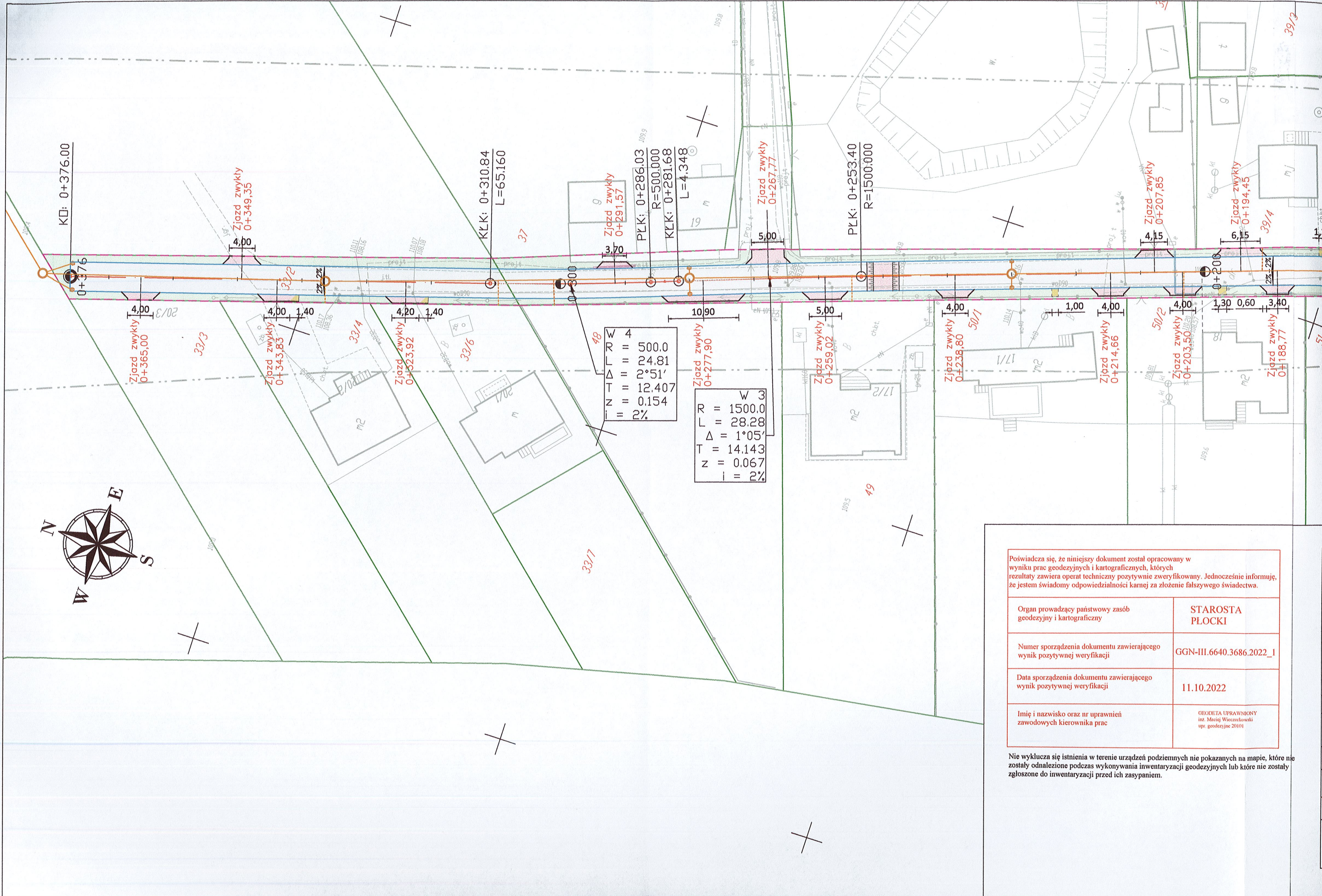
- UWAGI:**
- Wszystkie roboty należy wykonywać zgodnie z Polskimi Normami, "Warunkami technicznymi wykonania i odbioru robót, budowlano-montażowych opracowanymi przez Instytut Techniki Budowlanej oraz zasadami wiedzy i sztuki budowlanej.
  - Brak wskazania na rysunku technicznym elementu, którego zastosowanie wynika ze znanych lub powszechnie przyjętych rozwiązań w zakresie sztuki budowlanej nie zwalnia wykonawcy z konieczności skalkulowania i zastosowania takiego elementu w porozumieniu z Inwestorem a także z projektantem i za jego zgodą.
  - Każdy składnik projektowy należy rozpatrywać i rozpoznawać w dokumentacji w kontekście wszystkich rysunków, które do tego składnika się odnoszą z uwzględnieniem wszystkich opisów technicznych i zasad sztuki budowlanej.
  - Zaistniałe niezgodności pomiędzy projektem architektonicznym i pozostałymi opracowaniami branżowymi oraz stanem istniejącym należy wyjaśnić i uzgodnić z projektantem.
  - Wszelkie elementy ruchome, konstrukcyjne i szczegóły połączeń należy zamawiać i wykonywać/montować na podstawie zweryfikowanych obmiarów rzeczywistych wykonanych na obiekcie.
  - Wszelkie materiały użyte w projekcie, rozwiązania techniczne i urządzenia muszą odpowiadać normom bezpieczeństwa ppoż. i bhp; posiadać odpowiednie atesty i aprobaty do stosowania w budownictwie.
  - Uwagi i opisy zamieszczone w części opisowej projektu są integralną częścią niniejszego opracowania.

### Legenda

	- projektowana naw. jezdni z kostki brukowej szarej gr. 8 cm
	- projektowana naw. zjazdów z kostki brukowej czerwonej gr. 8 cm
	- projektowana naw. chodnika z kostki brukowej szarej gr. 8cm
	- projektowany zieleniec
	- linia rozgraniczająca
	- granice własności
	- numery ewidencyjne działek
	- oś ulicy
	- projektowany krwężnik najazdowy 15x22x100
	- projektowany opornik drogowy 12x25x100
	- projektowane obrzeże chodnikowe 8x30x100
	- projektowana kanalizacja deszczowa wg. odrębnego opracowania
	- projektowany próg zwalniający
	- projektowane rury osłonowe typu AROT na sieci ORANGE
	- projektowane rury osłonowe typu AROT na sieci NEXERA
	- proj. rury osłonowe typu AROT (A110PS) na sieci energetycznej

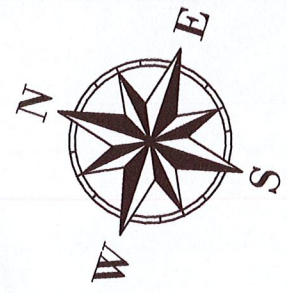
Damian Józwiak ul. Górna 40d m.3 09-402 Płock 511-221-565 DDamian12.1986@o2.pl.pl		
Projektant br. drogowa:	Uprawnienia nr:	Podpis:
mgr inż. Dawid Lewandowski	MAZ/0026/PBD/20	
	Specjalność drogowa	
Sprawdzający br. drogowa:	Uprawnienia nr:	Podpis:
inż. Tadeusz Kossakowski	39/70	
	Specjalność drogowa	
Inwestor:	Gmina Radzanowo ul. Płocka 32, 09-451 Radzanowo	
Adres inwestycji:	Kostrogaj, gm. Radzanowo	
Faza projektu:	MATERIAŁY DO ZGŁOSZENIA	
Nazwa inwestycji:	Przebudowa drogi wewnętrznej w miejscowości Kostrogaj	
Nazwa rysunku:	PLAN SYTUACYJNY	
Data:	Skala:	Nr opracowania
30.01.2023	1:500	Nr rys
		Nr strony
		Rys. 01





W	4
R	= 500.0
L	= 24.81
Δ	= 2°51'
T	= 12.407
Z	= 0.154
i	= 2%

W	3
R	= 1500.0
L	= 28.28
Δ	= 1°05'
T	= 14.143
Z	= 0.067
i	= 2%



Poświadczam się, że niniejszy dokument został opracowany w wyniku prac geodezyjnych i kartograficznych, których rezultaty zawiera operat techniczny pozytywnie zweryfikowany. Jednocześnie informuję, że jestem świadomy odpowiedzialności karnej za złożenie fałszywego świadectwa.

Organ prowadzący państwowy zasób geodezyjny i kartograficzny	STAROSTA PŁOCKI
Numer sporządzenia dokumentu zawierającego wynik pozytywnej weryfikacji	GGN-III.6640.3686.2022_1
Data sporządzenia dokumentu zawierającego wynik pozytywnej weryfikacji	11.10.2022
Imię i nazwisko oraz nr uprawnień zawodowych kierownika prac	GOBETA UPRAWNIONY im. Maciej Wierczkowski upr. geodezyjne 20101

Nie wyklucza się istnienia w terenie urządzeń podziemnych nie pokazanych na mapie, które nie zostały odnalezione podczas wykonywania inwentaryzacji geodezyjnych lub które nie zostały zgłoszone do inwentaryzacji przed ich zasypaniem.



**Gmina Radzanowo**  
ul. Płocka 32  
09-451 Radzanowo

**Wnioskodawca: Damian Józwiak**  
Tel: 511-221-565  
e-mail: [dawid.lewandowski1987@gmail.com](mailto:dawid.lewandowski1987@gmail.com)

### WARUNKI TECHNICZNE

Szanowni Państwo,  
w odpowiedzi na Państwa wniosek z dn. 19.11.2022r z prośbą o **wydanie warunków na zabezpieczenie sieci Nexera w związku z przebudową drogą gminną w msc. Kostrogaj** przedstawionej w projekcie dotyczącym zamierzenia inwestycyjnego:

- Inwestor: Gmina Radzanowo
- Dokumentacja: Przebudowa drogi gminnej w miejscowości Kostrogaj
- Planowany termin inwestycji: 2023

**informujemy, że projektowana inwestycja koliduje z istniejącą siecią telekomunikacyjną NEXERA Sp z o.o. znajdującą się w infrastrukturze doziemnej własnej** zrealizowanej z dofinansowaniem unijnym w ramach POPC „Powszechny dostęp do szybkiego Internetu”, Działania 1.1. W związku z tym należy, na koszt naruszającego stan istniejący, **opracować projekt i wykonać przebudowę istniejących urządzeń telekomunikacyjnych** wchodzących w kolizję z projektowaną inwestycją, zwracając szczególną uwagę na normatywne odległości w zakresie zbliżeń i skrzyżowań elementów uzbrojenia terenu. Dla odcinków przebudowanych wymagane jest przejście gwarancji przez Inwestora. Okres gwarancji wynosi 7 lat. Terminy liczone są od daty przekazania infrastruktury po przebudowie. Wykonawca przystępując do prac na infrastrukturze Nexera, zobowiązany jest do przestrzegania i stosowania standardów w zakresie bezpieczeństwa i kontroli dostępu w zakresie:

- uzgodnienia terminu rozpoczęcia prac,
- prowadzenia prac wyłącznie pod nadzorem właścicielskim ze strony operatora,
- oznaczania miejsca prowadzenia prac tablicą informacyjną

W związku z przebudową drogi w miejscach kolizji z siecią Nexera należy zabezpieczyć lub przebudować:

- kanalizację Nexera 4x14/10 wraz z kablami, oraz istniejącym osprzętem i przyłączami:
  - EQ0248975-EQ0248973-01– 24FO
  - EQ0248976-EQ0248975-01– 24FO
  - EQ0248977-EQ0248976-01 – 24FO
  - EQ0248972-EQ0248977-01 – 24FO
  - EQ0249012-EQ0248972-01 – 24FO
  - EQ0249012-EQ0248978-01 – 12FO
  - EQ0249049-EQ0249012-01 – 24FO
  - EQ0248973-EQ0248974-01 - 12FO

W przypadku przebudowy kabli wymagana jest wymiana/przebudowa od złącza do złącza. W przypadku przebudowy kanalizacji Nexera, wymagane odtworzenie funkcjonalności zgodnie z wymogami projektu POPC w szczególności w zakresie wymaganej nadmiarowości. Stosować materiały o parametrach nie gorszych niż istniejące.

Szczegółowy sposób postępowania dla powyższych wymagań został zapisany na dostarczonych przez Państwa planach i przedstawiony na załączniku graficznym „PLO-462033\_Sieć Nexera.dwg”.

**Z uwagi na technologię prowadzonych robót należy opracować projekt zabezpieczeń lub przebudowy wg ogólnych warunków technicznych podanych w dalszej części niniejszego pisma. Projekt uzgodnić w Nexera. Przebudowa infrastruktury Nexera Sp. z o.o. nie może generować niewymaganych i niezgodzonych przerw w świadczeniu usług.**

#### **Ogólne warunki techniczne przebudowy infrastruktury Nexera**

1. Przeprojektowanie oraz zabezpieczenie wszystkich elementów infrastruktury telekomunikacyjnej musi być realizowane zgodnie z wymaganiami Rozporządzenia Ministra Infrastruktury z dnia 26 października 2005r.;
2. W celu likwidacji kolizji należy, na koszt naruszającego stan istniejący, **opracować projekt** wykonawczy i budowlany (jeśli wymagany) dla przebudowy linii światłowodowej NEXERA.
3. Dokumentacja projektowa powinna spełniać wymagania Prawa Budowlanego, a także zostać sporządzona przez osoby posiadające odpowiednie uprawnienia do projektowania infrastruktury telekomunikacyjnej. W przypadku infrastruktury na której zainstalowane są kable telekomunikacyjne Nexery projekt należy uzgodnić z gestorem tej infrastruktury.
4. Przebudowywaną sieć należy projektować na terenie, który jest własnością gestora drogi. W przypadku, gdy nie będzie takiej możliwości i sieć zostanie zaprojektowana na gruntach osób trzecich, Inwestor zobowiązany jest zapewnić zgodę właściciela działki na lokalizację infrastruktury telekomunikacyjnej oraz dostęp do infrastruktury w celu jej konserwacji i utrzymania na rzecz Nexera. Zobowiązany jest również do pokrycia jej kosztów. W przeciwnym razie wszelkie roszczenia osób fizycznych i prawnych z tytułu posadowienia sieci na gruntach osób trzecich będą obciążały Inwestora;
5. Materiały wykorzystane do przebudowy muszą mieć parametry nie gorsze niż aktualnie zastosowane.
6. Dane techniczne potrzebne do opracowania projektu przebudowy kabli światłowodowych zostaną udzielone przez operatora, jednakże nie zwalnia to projektanta od dokonania wizji lokalnej w terenie;
7. W związku z tym, że ilość sieci może ulec zmianie w okresie od dnia wydania niniejszych warunków do czasu rozpoczęcia przebudowy infrastruktury, Inwestor jest zobowiązany do przebudowy wszystkich kabli znajdujących się w obszarze objętym niniejszymi warunkami technicznymi wg stanu z dnia przekazania Inwestorowi placu budowy.
8. **Projekt należy przestać uzgodnić z Nexera** przesyłając na adres e-mail: [uzgodnij@nexera.pl](mailto:uzgodnij@nexera.pl) lub Nexera Sp. z o.o. al. Jana Pawła II 29, 00-867 Warszawa.
9. Wszystkie prace związane z infrastrukturą telekomunikacyjną należy wykonywać zgodnie z obowiązującymi przepisami techniczno - budowlanymi oraz zatwierdzonym i uzgodnionym z Nexera projektem a także pod ścisłym nadzorem przedstawicieli służb technicznych operatora.
10. Roboty budowlano - montażowe należy zlecić wyłącznie firmie specjalizującej się w robotach teletechnicznych, która posiada udokumentowane doświadczenie w budownictwie telekomunikacyjnym.



11. **Rozpoczęcie prac**, dla zatwierdzonego przez Nexerę projektu, musi poprzedzić **zgłoszenie** przesłane z wyprzedzeniem minimum **14 DR** (dni roboczych) na adres [utrzymanie@nexera.pl](mailto:utrzymanie@nexera.pl). Wykonywanie prac na sieci Nexera bez zgłoszenia jest naruszeniem własności i będzie zgłaszane organom ścigania.
- Zgłoszenie powinno zawierać:
- harmonogram prowadzenia prac
  - niniejsze uzgodnienie
  - kontakt do kierownika robót
  - dokumenty wymagane prawem budowlanym z kopia zatwierdzenia projektu przez operatora oraz inne dokumenty określone na etapie projektowania.
12. Z uwagi na usługi jakie Nexera świadczy na rzecz OSE (Operator Sieci Edukacyjnej), opracowując harmonogram, przerwy w łączności należy ograniczyć do minimum i alokować poza godzinami pracy placówek oświatowych. Każda przerwa wymaga zgłoszenia na adres [utrzymanie@nexera.pl](mailto:utrzymanie@nexera.pl) w celu wyznaczenia i nadzorowania prac planowych. W przypadku uszkodzenia w trakcie prac sieci telekomunikacyjnej Nexera Sp. z o.o. Wykonawca zobowiązany jest niezwłocznie powiadomić o tym fakcie Operatora dzwoniąc do Centrum Nadzoru Sieci tel. 52-329-06-18, e-mail: [utrzymanie@nexera.pl](mailto:utrzymanie@nexera.pl)
13. Dla przebudowanej infrastruktury należy **opracować dokumentację powykonawczą**, dostarczyć inwentaryzację geodezyjną, protokoły odbiorów od gestorów podbudowy dzierżawionej, oraz zarządców lub właścicieli nieruchomości.
14. Realizację prac zgodnie z niniejszym uzgodnieniem potwierdzić notatką służbową lub protokołem odbioru (przy udziale Nexera). Dołączyć dokumentację fotograficzną prac ulegających zakryciu.
15. Z uwagi na zmianę trasy infrastruktury Nexera należy dostarczyć:
- szkice geodezyjne - najpóźniej w dniu odbioru.
  - inwentaryzację geodezyjną przebudowanej infrastruktury w wersji elektronicznej (w plikach dxf oraz pdf) w terminie do 3 mies od odbioru.
16. Odpłatność za niniejsze warunki techniczne należy wnieść zgodnie z treścią fa-ry vat. Odpłatność z tytułu: uzgodnienia projektu, asysty technicznej i odbioru obciąży Inwestora i naliczona zostanie zgodnie z cennikami Nexera oraz gestorów podbudowy dzierżawionej.
17. Niniejsze warunki techniczne ważne są przez okres 6 miesięcy od dnia ich wydania.

Załączniki:

1. PLO-462033\_Sieć Nexera.dwg

**Opracował:**

Ewelina Kozieł  
Asystent Projektanta  
Tel. 727 620 361  
e-mail: [ewelina.koziel@iris-telecommunication.pl](mailto:ewelina.koziel@iris-telecommunication.pl)

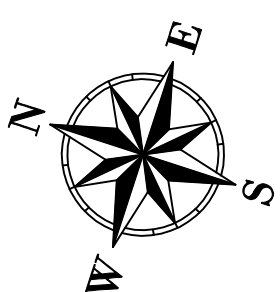
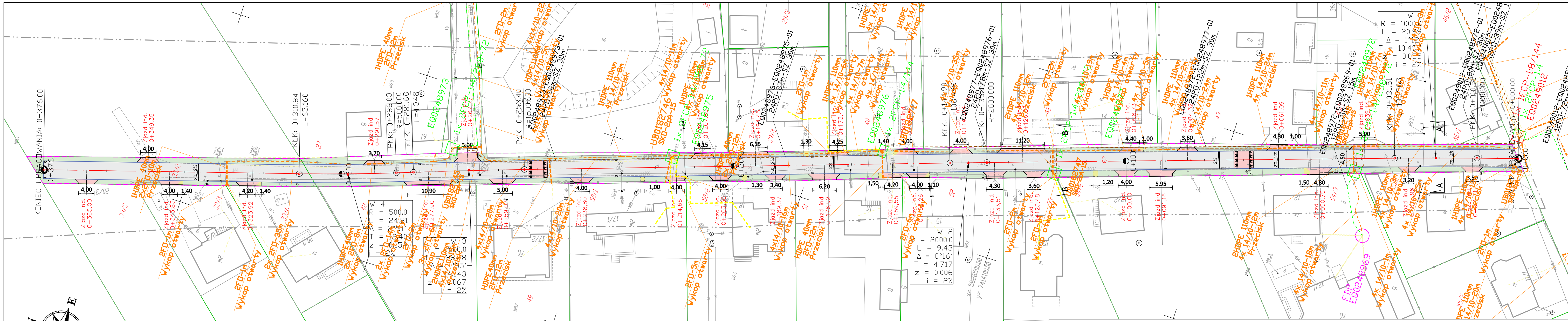
**Zatwierdził:**

Paweł Matracki  
Projektant  
Tel. 691 440 655  
e-mail: [pawel.matracki@iris-telecommunication.pl](mailto:pawel.matracki@iris-telecommunication.pl)

Paweł Janusz  
Matracki

Elektronicznie podpisany  
przez Paweł Janusz Matracki  
Data: 2023.01.26 10:39:05  
+01'00'





## Legenda do WT Nexera

Nexera		infrastruktura	
	obca		szafa kablowa
	obca		studnia magistralna
	obca		studnia dystrybucyjna
	obca		zasobnik kablowy
	obca		słup telekomunikacyjny
	obca		słup energetyczny
	obca		słupek kablowy
	obca		skrzynka fasadowa
		trasy	
	obca		trasa podziemna
	obca		trasa napowietrzna
	obca		rura osłonowa
	obca		trasa wewnątrz budynku
		sprzęt Nexera	
	napowietrzny		mufa + splitter 1FCP napowietrzna
	napowietrzny		mufa + splitter 2FCP napowietrzna
	napowietrzny		mufa przelotowa/rozdzielna napowietrzna
	napowietrzny		mufa FDP napowietrzna
	napowietrzny		mufa + splitter 1FCP podziemna
	napowietrzny		mufa + splitter 2FCP podziemna
	napowietrzny		mufa przelotowa/rozdzielna podziemna
	napowietrzny		mufa FDP podziemna
	napowietrzny		stelaż zapasu kabla
	napowietrzny		lokalizacja OLT
	napowietrzny		punkt POI
		kable Nexera - (przebieg schematyczny)	
	napowietrzny		12 FO
	napowietrzny		24 FO
	napowietrzny		24 FO
	napowietrzny		48 FO
	napowietrzny		72 FO
	napowietrzny		96 FO
	napowietrzny		144 FO
	napowietrzny		24 FO transmisyjny
	napowietrzny		2 FO DROP - zaproj.
	napowietrzny		2 FO DROP - istn.
	napowietrzny		12 FO DROP
	napowietrzny		Patchcord

Stan wybudowanych przyłączy na dzień 25.01.2023





Orange Polska S.A.  
Domena Hurt  
Infrastruktura i Serwis Usług  
Zarządzanie Zasobami Infrastruktury i Obsługi Klienta  
Aleje Jerozolimskie 160, 02-326 Warszawa  
kontakt: +48 501 328 542

Gmina Radzanowo  
ul. Płocka 32  
09-451 Radzanowo

Warszawa, dn. 18 grudnia 2022r.

Numer pisma: 49007/TTDSILU/P/2022/MM

**Temat:** warunki techniczne na zabezpieczenie sieci telekomunikacyjnej ORANGE POLSKA S.A. w związku z planowaną przebudową drogi gminnej w msc. Kostrogaj na dz. nr 47.

Szanowni Państwo,

W odpowiedzi na pismo z dnia 29-11-2022 roku dotyczące zabezpieczenia istniejącej infrastruktury teletechnicznej w relacji wg załącznika mapowego załączonego do Wniosku, działając stosownie do postanowień art. 5 ust.1 pkt 9 Ustawy z dnia 07 lipca 1994 Prawo budowlane (t.j. Dz.U. 2016r.,poz. 290 ze zm.), informujemy, że w celu zabezpieczenia sieci telekomunikacyjnej eksploatowanej przez ORANGE POLSKA S.A. (zwana dalej „OPL”) należy:

1. Dokonać zabezpieczenia istniejących urządzeń telekomunikacyjnych poprzez:
  - infrastrukturę telekomunikacyjną (kabel ziemny) zabezpieczyć poprzez zastosowanie rur dwudzielnych grubościennych, płyty lub prefabrykowanej łupiny żelbetowej w konstrukcji projektowanych elementów układu drogowego(projektowane zjazdy);
  - projektowane krawężniki i obrzeża usytuować w normatywnej odległości od urządzeń telekomunikacyjnych, a w przypadku nienormatywnego zbliżenia zastosować rury ochronne na kablach telekomunikacyjnych na całej jego długości,
  - zachować normatywne przykrycie kanalizacji teletechnicznej;
  - w strefie projektowanych wykopów sieć telefoniczną zabezpieczyć przed uszkodzeniem;
2. W przypadku braku możliwości zabezpieczenia należy złożyć wniosek o wydanie warunków technicznych na przebudowę.
3. Zabezpieczenie wszystkich elementów infrastruktury telekomunikacyjnej musi być realizowane zgodnie z wymaganiami Rozporządzenia Ministra Infrastruktury z dnia 26 października 2005r. w sprawie warunków technicznych jakim powinny odpowiadać telekomunikacyjne obiekty budowlane i ich usytuowanie (Dz. U. z 2005r., nr 219, poz. 1864 ze zm.).
4. Informujemy, że na obszarze objętym przedmiotowym zadaniem inwestycyjnym istnieje prawdopodobieństwo występowania niezinventaryzowanych urządzeń teletechnicznych. Jeżeli w trakcie wizji lokalnej, dokonywanej przez projektanta lub na etapie realizacji zadania zostaną stwierdzone różnice pomiędzy danymi otrzymanymi z OPL a stanem w terenie, należy je niezwłocznie zgłosić do OPL oraz uzgodnić z właścicielem urządzeń teletechnicznych (sieci) sposób zabezpieczenia lub przebudowy.

5. Roboty budowlano – montażowe w obrębie sieci telekomunikacyjnej wykonywać zgodnie z normami i przepisami obowiązującymi w budownictwie łączności, ręcznie (bez użycia ciężkiego sprzętu) i pod nadzorem upoważnionego przedstawiciela ORANGE POLSKA S.A.
6. Realizacja powyższych prac może odbywać się na podstawie uzgodnionej przez OPL dokumentacji projektowej. Projekt wykonawczy (w 2 egzemplarzach + płyta CD) proszę składać do zatwierdzenia w Dziale Zarządzania Zasobami Infrastruktury i Obsługi Klienta przy Aleje Jerozolimskie 160, Warszawa.
7. Dane techniczne potrzebne do opracowania projektu wykonawczego zostaną udzielone w Dziale Zarządzania Zasobami Infrastruktury i Obsługi Klienta Aleje Jerozolimskie 160 w Warszawie, sprawę prowadzi Małgorzata Mordak, tel. 501 328 542.
8. Przekazane dane nie zwalniają projektanta od przeprowadzenia wizji w terenie.
9. **Wszystkie prace związane z infrastrukturą telekomunikacyjną należy wykonywać zgodnie z obowiązującymi przepisami techniczno – budowlanymi oraz zatwierdzonym i uzgodnionym z OPL projektem, warunkami technicznymi pod ścisłym nadzorem przedstawicieli służb technicznych OPL.**
10. Koszty projektu i zabezpieczenia doziemnych urządzeń teletechnicznych wynikające z naruszenia lub konieczności zmian stanu dotychczasowych urządzeń liniowych przy zachowaniu dotychczasowych właściwości użytkowych i parametrów technicznych pokrywa Inwestor.
11. **W przypadku uszkodzenia infrastruktury teletechnicznej, w szczególności w wyniku niedotrzymania wymagań i warunków określonych w niniejszym dokumencie, OPL na zasadach przewidzianych w przepisach prawa między innymi w przepisach art. 415, 435, 361 oraz 363 Kodeksu Cywilnego, obciąża sprawcę pełnymi kosztami naprawy oraz odszkodowaniem za straty związane między innymi z wypłaconymi bonifikatami i karami wynikającymi z zawartych przez OPL umów z klientami, a także innymi karami administracyjnymi. Łączna wysokość roszczeń OPL w stosunku do sprawcy uszkodzenia może sięgać nawet kwoty kilkuset tysięcy złotych polskich.**
12. Roboty budowlano-montażowe należy zlecić wyłącznie firmie specjalizującej się w wykonywaniu prac o podobnym zakresie rzeczowym do tych robót z udokumentowanym doświadczeniem oraz posiadającej certyfikat jakości z serii ISO 9000 lub inny równoważny dokument wydany przez podmiot uprawniony do kontroli jakości w zakresie robót budowlanych.
13. Inwestor zobowiązany jest przed rozpoczęciem prac, których dotyczą niniejsze Warunki Techniczne, pisemnie wystąpić z 14 dniowym (DR) wyprzedzeniem o formalne przekazanie placu budowy (spisanie protokołu przekazania placu budowy). Zgłoszenie zamiaru prowadzenia prac realizowane jest poprzez wysłanie wniosku o nadzór właścicielski. Na podstawie złożonego wniosku o nadzór OPL wskaże upoważnionego przedstawiciela w celu sprawowania odpłatnego nadzoru nad prowadzonymi robotami i ochroną infrastruktury teletechnicznej oraz dokonania odpłatnego odbioru końcowego. Zasady wykonywania nadzoru właścicielskiego, odbiorów końcowych, wzór wniosku o nadzór właścicielski oraz cennik tych usług wskazano na stronie [www.orange.pl/wniosekondzozor](http://www.orange.pl/wniosekondzozor).
14. **Wykonywanie prac na sieci OPL bez zgłoszenia jest naruszeniem własności OPL i będzie zgłaszane organom ścigania!**
15. W przypadku prowadzenia prac niezgodnie z wydanymi warunkami technicznymi oraz uzgodnieniami, Orange Polska S.A. zastrzega sobie prawo zgłoszenia takiej okoliczności organom nadzoru budowlanego w celu wszczęcia postępowania wskazanego w art.94 ustawy z dnia 7 lipca 1994r. Prawo budowlane (Dz.U. z 2018r., poz. 1202) lub w celu wszczęcia postępowania mandatowego określonego w § 2 Rozporządzenia Prezesa Rady Ministrów w sprawie nadania pracownikom organów nadzoru budowlanego uprawnień do nakładania grzywien w drodze mandatu karnego z dnia 16 października 2002r. (Dz. U. Nr 174, poz. 1423).”

Zgłoszenie zamiaru prowadzenia prac realizowane jest poprzez wysłanie wniosku. Wniosek należy kierować na adres :

**Orange Polska S.A.**  
**Obsługa Techniczna Klienta Centrum**  
**Wydział Utrzymania Usług i Infrastruktury**  
**00-549 Warszawa, Piękna 19b**

W przypadku rozpoczęcia prac zabezpieczających sieć optotelekomunikacyjną o terminie rozpoczęcia prac należy dodatkowo dokonać powiadomienia z wyprzedzeniem 34 dni robocze, poprzez wysłanie wniosku na adres:

**Orange Polska S.A.**

Zgłoszenie powinno zawierać m.in.:

- informacje o wykonawcy robót – imię i nazwisko oraz numeru telefonu do kierownika robót;
- certyfikat jakości z serii ISO 9000 lub inny równoważny dokument wydany przez podmiot uprawniony do kontroli jakości w zakresie robót budowlanych- jeśli wykonawca posiada;
- uprawnienia kierownika budowy oraz aktualny wpis do Izby Inżynierów;
- harmonogram robót oraz miejsce prowadzenia prac;
- jeden komplet dokumentacji projektowej (wraz z kopią zatwierdzenia projektu przez OPL oraz kopią pozwolenia na budowę);
- inne dokumenty określone na etapie projektowania.

W odpowiedzi na złożony wniosek/zamiar rozpoczęcia robót/ przedstawiciel Inwestora (wykonawcy) otrzymuje od komórki OPL do której kierowany był wniosek numer zgłoszenia, pod którym wniosek został zarejestrowany.

Opłaty za świadczony nadzór, nalicza się od chwili przybycia na plac budowy przedstawiciela OPL zgodnie z przekazanym zawiadomieniem Inwestora do chwili zakończenia robót wymagających nadzoru. Opłaty naliczane są za cały okres pobytu przedstawiciela OPL. Potwierdzeniem sprawowania nadzoru jest Protokół Odbioru Końcowego/Nadzoru Właścicielskiego. Przedmiotowy dokument podpisują przedstawiciele OPL i Inwestora. W przypadku odmowy podpisania przez przedstawiciela Inwestora Protokół Odbioru Końcowego/Nadzoru Właścicielskiego OPL zastrzega sobie prawo jednostronnego podpisania dokumentu. Przedstawiciel OPL wskazuje w Protokole Odbioru Końcowego/Nadzoru Właścicielskiego przyczynę odmowy podpisania dokumentu przez przedstawiciela Inwestora. Protokół Odbioru Końcowego/Nadzoru Właścicielskiego jest podstawą naliczenia opłat za sprawowanie odpłatnego nadzoru.

14. Zakończone prace związane z zabezpieczeniem infrastruktury OPL należy zgłosić do odbioru komórkom wskazanym w punkcie 13 na co najmniej 3 dni przed planowanym odbiorem wraz z przekazaniem kompletnej dokumentacji powykonawczej (wersja papierowa + CD).
15. Na zakres wykonanych prac ujęty w zaopiniowanym Projekcie Technicznym Inwestor udzieli dla OPL gwarancji na okres 36 miesięcy liczony od dnia podpisania Protokołu odbioru prac pomiędzy Inwestorem a OPL.
16. W przypadku likwidacji części infrastruktury OPL (np. przyłączy do budynku) należy zaktualizować mapy zasadnicze, a powykonawczą inwentaryzację geodezyjną przekazać do Działu Zarządzania Zasobami Infrastruktury i Obsługi Klienta w Łodzi.
17. Niniejsze warunki techniczne ważne są przez okres 12 miesięcy od dnia ich wydania.

#### **UWAGA:**

Informujemy, że w obszarze działań inwestycyjnych mogą znajdować się elementy infrastruktury telekomunikacyjnej (kable szafy, puszki) będące pod **napięciem niebezpiecznym**. Elementy te oznaczone są przywieszkami koloru czerwonego, zawierającymi informację o występowaniu napięcia niebezpiecznego. W dokumentacji projektowej należy umieścić Informację o możliwości występowania na trasie/w relacji projektowanego zasobu, elementów infrastruktury z napięciami niebezpiecznymi i konieczności zachowania szczególnych środków ostrożności podczas pracy na/w zbliżeniu z nimi. Osoby przystępujące do wykonywania prac na tak oznakowanych elementach infrastruktury w których występują napięcia niebezpieczne, powinny posiadać aktualne uprawnienia SEP (E) oraz zobowiązane są do przestrzegania Instrukcji BHP.

Wykonawca przystępując do prac na infrastrukturze OPL zobowiązany jest do przestrzegania i stosowania standardów w zakresie bezpieczeństwa i kontroli dostępu w zakresie:

- uzgodnienia terminu rozpoczęcia prac;

- prowadzenia prac zgodnie z obowiązującymi przepisami prawa wyłącznie pod nadzorem właścicielskim ze strony OPL;
- oznaczania miejsca prowadzenia prac tablicą informacyjną.

Nie przestrzeganie powyższego może narazić wykonawcę na sankcję finansowe o których mowa w punkcie 11.

Szczegółowy sposób postępowania dla powyższych wymagań został zapisany:

- w punktach 12, 13 niniejszych Warunków Technicznych oraz na stronie [www.orange.pl/wniosek nadzor](http://www.orange.pl/wniosek nadzor).

Za powyższe warunki zostanie pobrana opłata wg aktualnego cennika. Należność należy uregulować w terminie określonym na fakturze VAT, która zostanie przesłana odrębną korespondencją.

Z poważaniem



**Małgorzata Mordak**

Starszy Specjalista

Zarządzanie Zasobami Infrastruktury i Obsługi Klienta

WA.ZPU.7.521.189.2022.MG

**Pan Damian Józwiak**  
**ul. Górna 40d m. 3**  
**09-402 Płock**

Dotyczy: uzgodnienia budowy drogi gminnej wraz z brakującą infrastrukturą w miejscowości Kostrogaj, gm. Radzanowo

W odpowiedzi na pismo z dnia 18.10.2022 r. Państwowe Gospodarstwo Wodne Wody Polskie Zarząd Zlewni we Włocławku informuje, że obszar wskazany na załączniku mapowym stanowiącym projekt zagospodarowania drogi w m. Kostrogaj, gm. Radzanowo nie figuruje w ewidencji melioracji wodnych prowadzonej zgodnie z art. 196 ust. 14 ustawy Prawo wodne (t. j. Dz. U. z 2021 r., poz. 2233 ze zm.). Wobec powyższego planowana inwestycja nie koliduje z urządzeniami melioracji wodnych.



DYREKTOR  
Piotr Feliniak

Otrzymują:

1. Adresat / za potwierdzeniem odbioru /
2. a/a

Do wiadomości:

1. PGW WP Nadzór Wodny w Sierpcu

#### Klauzula informacyjna dotycząca przetwarzania danych osobowych

Zgodnie z art. 13 ust. 1 i 2 rozporządzenia Parlamentu Europejskiego i Rady (UE) 2016/679 z dnia 27 kwietnia 2016 r. w sprawie ochrony osób fizycznych w związku z przetwarzaniem danych osobowych i w sprawie swobodnego przepływu takich danych oraz uchylenia dyrektywy 95/46/WE (ogólne rozporządzenie o ochronie danych), dalej „RODO”, informuję, że:

- 1) Administratorem Pani/Pana danych osobowych jest Państwowe Gospodarstwo Wodne Wody Polskie, ul. Żelazna 59 A, 00-848 Warszawa.
- 2) Z Inspektorem Ochrony Danych Osobowych w PGW WP można skontaktować się za pomocą adresu [iod@wody.gov.pl](mailto:iod@wody.gov.pl).
- 3) Pani/Pana dane osobowe przetwarzane będą na podstawie art. 6 ust. 1 lit. c RODO w celu wypełnienia obowiązków prawnych ciążących na Administratorze danych oraz w celu wykonania zadania realizowanego w interesie publicznym lub w ramach sprawowania władzy publicznej powierzonej administratorowi na podstawie art. 6 ust. 1 lit. e RODO. W pozostałych przypadkach Pani/Pana dane osobowe przetwarzane będą wyłącznie na podstawie wcześniej udzielonej zgody w zakresie i celu określonym w treści zgody na podstawie art. 6 ust. 1 lit. a RODO.
- 4) Odbiorcami Pani/Pana danych osobowych mogą być organy władzy publicznej oraz podmioty wykonujące zadania publiczne lub działające na zlecenie organów władzy publicznej, w zakresie i w celach, które wynikają z przepisów powszechnie obowiązującego prawa.
- 5) Pani/Pana dane osobowe będą przetwarzane przez okres wymagany przepisami prawa niezbędny do realizacji celów przetwarzania wskazany w pkt 3 oraz przepisów dotyczących archiwizowania dokumentów.
- 6) W związku z przetwarzaniem Pani/Pana danych osobowych przysługuje Pani/Panu prawo do żądania od administratora dostępu do swoich danych osobowych i ich sprostowania, a w określonych przypadkach prawo do ich usunięcia, ograniczenia przetwarzania, wniesienia sprzeciwu wobec przetwarzania oraz prawo do przenoszenia danych.
- 7) W przypadku gdy przetwarzanie danych osobowych odbywa się na podstawie zgody osoby na przetwarzanie danych osobowych (art. 6 ust. 1 lit. a RODO), przysługuje Pani/Panu prawo do cofnięcia tej zgody w dowolnym momencie. Cofnięcie to nie ma wpływu na zgodność przetwarzania, którego dokonano na podstawie zgody przed jej cofnięciem, z obowiązującym prawem.
- 8) Ma Pan/Pani prawo wniesienia skargi do organu nadzorczego gdy uzna Pani/Pan, iż przetwarzanie danych osobowych Pani/Pana dotyczących narusza przepisy RODO.
- 9) Podanie przez Panią/Pana danych osobowych jest obowiązkowe, w sytuacji gdy przesłankę przetwarzania danych osobowych stanowi przepis prawa, w przypadku gdy przetwarzanie odbywa się na podstawie zgody, podanie danych osobowych Administratorowi jest dobrowolne.
- 10) Pani/Pana dane mogą być przetwarzane w sposób zautomatyzowany i nie będą profilowane.

#### **Dyrektor**

Państwowe Gospodarstwo Wodne Wody Polskie  
Regionalny Zarząd Gospodarki Wodnej w (miasto)  
(adres)

tel.: +48 (00) 00 00 000 | faks: +48 (00) 00 00 000 | e-mail:  
[miasto@wody.gov.pl](mailto:miasto@wody.gov.pl)