



Formularz nr 2 - Interpelacje radnych

Staroźreby, dn. 27.01.2020r

Łukasz Kinalski
Radny Gminy Staroźreby

Pan Kamil Groszewski
Wójt Gminy Staroźreby

Znak wnioskodawcy: (17/7i/2020.ŁK)

I N T E R P E L A C J A

Interpelacja jest pytaniem dotyczącym istotnych spraw dotyczących gminy. Korzystając z nadanych uprawnień - art. 24 ust. 4 Ustawy o samorządzie gminnym z 8 marca 1990 r. wnoszę interpelację do Wójta Gminy dot. Planowanej budowy drogi ekspresowej S10 w granicach Gminy Staroźreby.

Szanowny Panie Wójcie,

W końcu sierpnia 2019 roku, na konferencji prasowej w Płocku, w obecności m.in. dyrektora GDDKiA, zaprezentowane zostały cztery warianty projektowe nowej S10 w pobliżu Płocka – warianty różne od dotychczasowej koncepcji zawartej w studium uwarunkowań i kierunków zagospodarowania dla Gminy Staroźreby (Uchwała nr 122/XX/2016) przebiegającej wówczas w pobliżu miejscowości Krzywanice - Nowa Góra – Marychnów - Nowy Bromierzyk / Bromierzyk – Bromierz – Mieczyno - Preciszewo Kolonia.

Dostępne materiały prasowe oraz internetowe serwisy branżowe podają za GDDKiA, że dwie z czterech koncepcji S10 ma swój bieg na terenie Gminy Staroźreby i Gminy Bielsk (warianty 1 i 3); dwie pozostałe premiuje Gminę Radzanowo i Gminę Stara Biała (patrz: załącznik nr 1).

Obserwując inne samorzady, na terenie których wybudowane zostały autostrady i drogi ekspresowe, mogę stwierdzić, że miejscowości lub gminy przez które przebiega taki ciąg komunikacyjny osiągały często wiele korzyści, między innymi:

- wpływy z podatku od środków transportowych;
- przekształcenie terenów rolniczych w tereny inwestycyjne – wzrost wartości nieruchomości;
- wpływ z podatków i opłat związanych z powstaniem terenów inwestycyjnych;
- tereny inwestycyjne - potencjalne miejsca pracy dla mieszkańców;
- atrakcyjne dla właścicieli nieruchomości ceny wykupu terenu pod budowę drogi (płatnik GDDKiA);
- potencjalny węzeł z drogą wojewódzką nr 567 – poprawa komunikacji z m.in. Toruniem lub Warszawą;
- odciążenie drogi wojewódzkiej nr 567 z ruchu tranzytowego na odcinku Płock – Nowa Góra (m. in. miejscowości Smardzewo, Opatówiec, Staroźreby, Worowice Wyroby, Grabina, Nowa Góra);
- Odciążenie drogi krajowej nr 10 z ruchu tranzytowego na odcinku Płońsk – Sierpc (m. in. miejscowości Krzywanice, Nowa Góra, Dłużniewo).

Choć doniesienia o czasie realizacji inwestycji są odległe – sięgają roku 2029, to jednak prace koncepcyjne już się zaczęły. Jako samorząd i społeczeństwo powinniśmy uważnie śledzić każdy etap inwestycyjny, ponieważ potencjalnie może wpłynąć na życie mieszkańców kilku miejscowości. O korzyściach, utrudnieniach, skutkach musimy informować na bieżąco.



RADA GMINY STAROŹREBY

ul. Płocka 18
09-440 Staroźreby

Biuro Rady Gminy - radagminy@starozreby.pl
Przewodniczący Rady - przewodniczaczy@starozreby.pl

Formularz nr 2 - Interpelacje radnych

Informacje o planowanej drodze są istotne również dla procesu legislacyjnego w naszej gminie. Uwarunkowania planistyczne wymuszają zmiany studium uwarunkowań, zachwiany zostanie proces uchwalania miejscowych planów zagospodarowania, a urząd gminy (tym samym mieszkańcy) może mieć problem z wydawaniem decyzji o warunkach zabudowy na terenach w pobliżu projektowanej drogi mieszkańcy, który o taką decyzję będzie wnioskował. Dlatego im wcześniej będziemy – jako samorząd – wiedzieć o zamysłach rządzących – tym lepiej. Naszym obowiązkiem jest wiedzieć – i to jest intencją niniejszej interpelacji.

Dlatego zwracam się zatem do Pana Wójta Kamila Groszewskiego z prośbą o:

1. Zwrócenie się na piśmie do GDDKiA z zapytaniem o termin wyboru wariantu korytarza drogowego i poinformowanie opinii publicznej na sesji rady gminy;
2. Podjęcia działań lobbujących wspólnie z wójtem gminy Bielsk i posłami na Sejm RP z okręgu plockiego, na rzecz wyboru wariantu drogi przebiegającej przez Gminy Bielsk i Staroźreby.

Aktualnie, mapy dostępne w internecie są nieczytelne z powodu skali rysunku oraz jego złej jakości. Jednak aby zobrazować Panu i mieszkańcom przybliżony korytarz drogowy, przeskalowując odpowiednio mapy, naniósłem potencjalny bieg planowanej S10. Zaznaczam jednak, że wyznaczenie trasy na tym etapie obarczone jest ryzykiem błędu – nawet do 0,7 km, a sam rysunek jest opracowaniem własnym i nie jest mapą. (patrz : załącznik nr 2 – trasa zaznaczona czerwonym kolorem)

Poniżej linki z dodatkowymi, szczegółowymi informacjami.

- <https://www.gddkia.gov.pl/pl/aprint/34797/Inwestycje-planujemy-z-wyprzedzeniem>
- <https://conadrogach.pl/informacje/droga-s10-ominie-plock-i-polaczy-sie-obwodnica-aglomeracji-warszawy-warianty-terminy-informacje.html>
- <https://plock.wyborcza.pl/plock/7,35681,25135394,s-10-ma-juz-wytyczone-korytarze-w-czterech-wariantach-ale.html>
- https://portalplock.pl/pl/11_wiadomosci/23297_trasa_s10_bedzie_bliisko_plocka_termin_realizacji_jest_odlegly.html

W załączeniu mapy stanowiące załączniki nr 1 i nr 2.

Niniejsza interpelacja nie powoduje obciążeń finansowych dla Gminy Staroźreby.

Proszę Pana Wójta o ustosunkowanie się do powyższego.

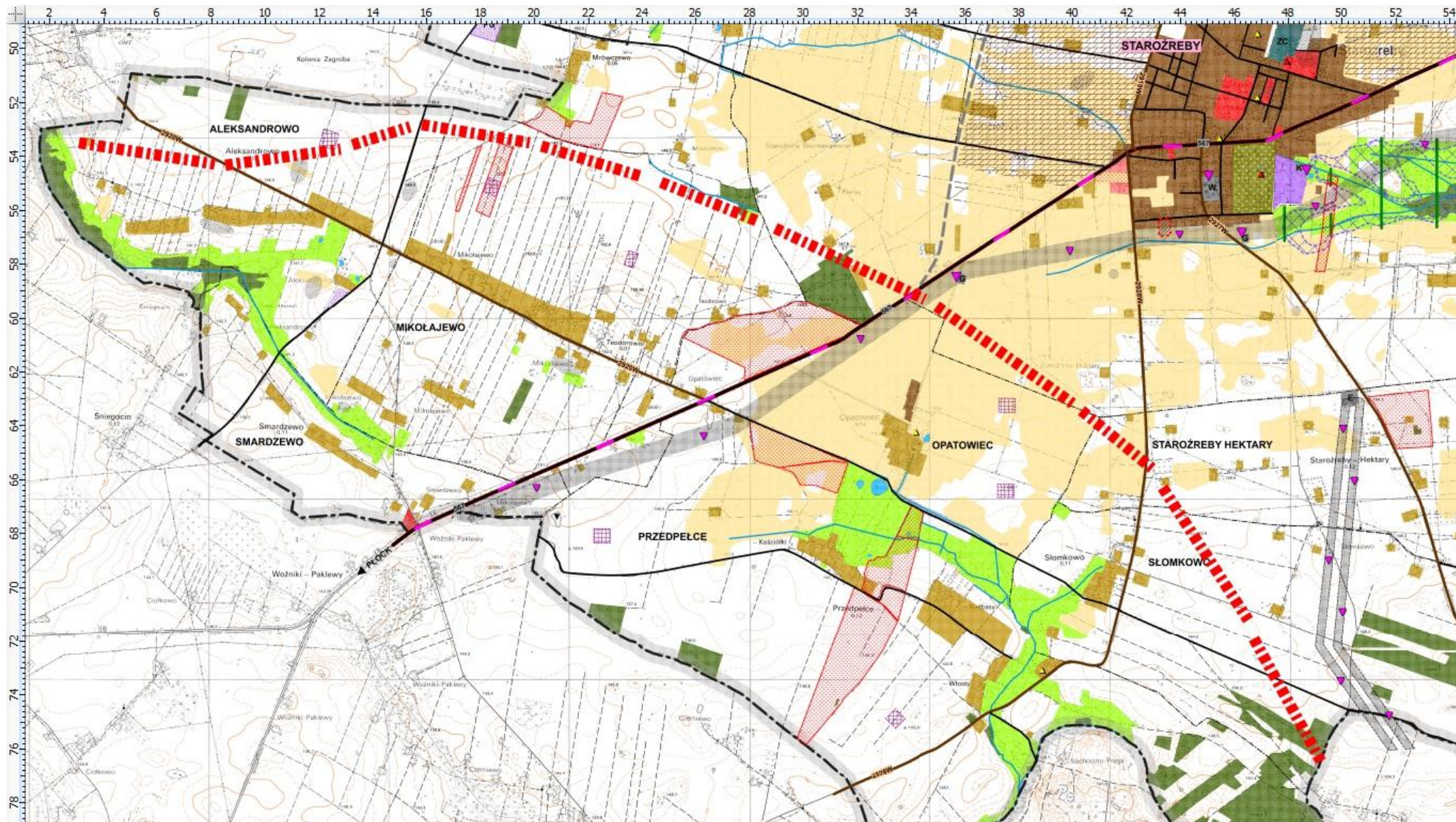
Z wyrazami szacunku



Załącznik nr 1 – Warianty planowanej drogi S10

Źródło: www.conadrogach.pl, GDDKiA.

Kolor czerwony – wariant 1, kolor zielony – wariant 3, kolor fioletowy – wariant 4, kolor błękitny – wariant 2.



Załącznik nr 2 – Możliwy przebieg trasy S10 przez Gminę Staroźreby.

Kolorem czerwonym – orientacyjna trasa wyznaczona w oparciu o wariant 1 i 3. Opracowanie własne – Łukasz Kinałski.

Źródło: załącznik mapowy do uchwały nr 124/XX/2016 Rady Gminy Staroźreby – Mapa Studium Uwarunkowań i Kierunków Zagospodarowania Przestrzennego Gminy Staroźreby (fragment, jako podkład mapowy dla rysunku)