

WARUNKI TECHNICZNE WYKONANIA, NADZORU I ODBIORU DLA PROWADZENIA PRAC W OBSZARZE KOLEJOWYM

CZĘŚĆ I – OPIS ZAMIERZENIA BUDOWLANEGO

- 1.1. Zarządca infrastruktury kolejowej Fundacja Polskich Kolei Wąskotorowych (FPKW)
Zarządca Infrastruktury Kolejowej Kolei Wąskotorowej Rogów – Rawa – Biała
Świadectwo Bezpieczeństwa UTK Nr 228/ZI/16
ul. Dworcowa 37
95-063 Rogów
- 1.2. Wnioskodawca PROJEKTUM Magdalena Ulatowska
ul. Kołłątaja 2/9
97-300 Piotrków Tryb.
3. Inwestor Gmina Rogów
ul. Żeromskiego 23
95-063 Rogów
4. Lokalizacja powiat brzeziński, gmina Rogów:
dz. kol. nr ew. 5/14, obr. Rogów, km 0,303 – tor szlakowy wąskotorowy
dz. kol. nr ew. 5/6, obr. Rogów – tor 16 boczniczy normalnotorowej od st. Rogów do st. Rogów Towarowy Wąsk.
5. Nazwa inwestycji Uporządkowanie gospodarki wodno-ściekowej w gminie Rogów.
6. Opis inwestycji na obszarze kolejowym Przejście rurociągu kanalizacji tłocznej max Dz160.

CZĘŚĆ II – WARUNKI TECHNICZNE PROJEKTOWANIA I WYKONANIA

1. Wymagania ogólne projektowania i wykonania

- a. Projekt powinien być zgodny ze wszystkimi obowiązującymi przepisami. Roboty na obszarze kolejowym wykonane powinny być zgodnie z zatwierdzonym projektem, z zachowaniem obowiązujących norm i przepisów.
- b. Projekt wykonany w oparciu o niniejsze warunki należy uzgodnić z Fundacją Polskich Kolei Wąskotorowych w zakresie zgodności z niniejszym dokumentem WTWNiO poprzez naniesienie stosownej adnotacji. Wnioskodawca przedłoży 2 kpl. dokumentacji do uzgodnienia, z czego jeden zostanie po uzgodnieniu zwrócony do wnioskodawcy a drugi pozostanie w FPKW.
- c. Budowle i urządzenia kolejowe nie mogą zostać naruszone, teren po zakończeniu prac musi być doprowadzony do stanu pierwotnego. Dotyczy to także odtworzenia czystości kruszywa na ławie torowiska w razie jego ewentualnego zanieczyszczenia ziemią lub gruzem, oraz rowów odwadniających.
- d. Inwestor jest odpowiedzialny za pokrycie kosztów ewentualnych szkód (w tym m.in. zapadisk w torze powstałych na skutek inwestycji) i nieszczęśliwych wypadków spowodowanych budową w stosunku do FPKW lub osób trzecich.
- e. Każdorazowe zajęcie terenu w sposób uniemożliwiający prowadzenie ruchu kolejowego wymaga uzgodnienia z FPKW.
- f. Niniejszy dokument nie zwalnia jednostek projektowania od odpowiedzialności za sporządzone projekty i jest ważny do dnia 29 czerwca 2023 roku. Dokument dotyczy wyłącznie robót prowadzonych w obszarze kolejowym.

Trasa rurociągu kanalizacji tłocznej

- a. Posadowienie w poprzek toru:
Pod torem kolejowym instalacja zostanie posadowiona w technologii przewiertu bądź przecisku. Krawędzie (bliższe do toru kolejowego) komór technologicznych (startowej i wyjściowej) zostaną zlokalizowane poza granicami działek obszaru kolejowego).

LÓDZKI URZĄD WOJEWÓDZKI w ŁODZI
WYDZIAŁ GOSPODARKI PRZESTRZENNEJ I BUDOWNICTWA
ODDZIAŁ ADMINISTRACJI ARCHITEKTONICZNO-BUDOWLANEJ
90-226 Łódź, ul. Piotrkowska 104
tel. 42 654 11 75

Głębokość posadowienia instalacji biegnącej w poprzek toru kolejowego wynosi nie mniej niż 1,8 m od poziomu główki szyny (wymiar -1,8 m poniżej pgs dotyczy rzędnej górnej powierzchni rury osłonowej względem główki szyny). Projekt budowlany zawierał będzie szczegółowa niweletę w obszarze kolejowym.

II.3. Rozwiązania szczegółowe

- a. Rodzaj kabla lub rur przesyłowych:
Instalacja zostanie zaprojektowana i wykonana z zapewnieniem minimalnej liczby łączów rur. Zastosowana zostanie rura polipropylenowa, lub równoważna, o średnicy maksymalnej nie większej niż Dz160.
- b. Rury osłonowe:
Rurociąg posadowić w rurach osłonowych polipropylenowych lub równoważnych.
- c. Zawory odcinające:
Nie dotyczy.
- d. Oznaczenie:
Nie dotyczy.
- e. Strefa kontrolowana:
Nie dotyczy
- f. Komory startowe i końcowe przewiertów i przecisków:
Komory lokalizować poza działkami kolejowymi jednak w odległości nie mniejszej niż 3,0 m liczonej od skrajnej szyny do ściany wykopu.
- g. Wymiarowanie rzędnych:
Głębokość posadowienia instalacji wg ww. zapisów liczona jest od górnej rzędnej rurociągu lub rury osłonowej do główki szyny.

II.4. Organizacja robót

- a. Dokumentacja organizacji robót powinna zawierać wskazanie sposobu powiadomienia wszystkich pracowników pracujących w sąsiedztwie torów o zagrożeniach związanych z pracą przy czynnej linii kolejowej (BIOZ).
- b. Wejście z robotami w obszar kolejowy wymaga zgłoszenia i uzgodnienia harmonogramu robót z zarządcą infrastruktury kolejowej – Fundacją Polskich Kolei Wąskotorowych, na co najmniej 14 dni kalendarzowych przed rozpoczęciem robót. Zmiany do harmonogramu należy zgłaszać z wyprzedzeniem co najmniej 7 dni kalendarzowych.

II.5. Organizacja ruchu kolejowego

- a. Dokumentacja projektowa powinna zawierać projekt tymczasowej organizacji ruchu kolejowego wraz z uwzględnieniem obowiązków kierownika robót w zakresie osłaniania i osygnalizowania miejsca robót.
- b. Na czas prowadzenia robót nie przewiduje się zamknięcia ruchu. Należy wprowadzić ograniczenie prędkości pojazdów kolejowych do 10 km/h. Zabrania się pracy ludzi i maszyn roboczych oraz składowania materiałów w odległości bliższej niż 2,0 m od skrajnej szyny toru kolejowego. Zajęcie przestrzeni bliższej niż 2,0 m od skrajnej szyny będzie wiązało się z zamknięciem ruchu kolejowego wraz z naliczeniem opłat dodatkowych wg CZĘŚCI VI, pkt VI.3. niniejszych WTWNiO.
- c. Pracownicy wykonawcy powinni zostać przeszkoleni w zakresie dawania sygnału Rw 1 „Stój”. Sygnały, zgodnie z Rozporządzeniem Ministra Infrastruktury w sprawie ogólnych warunków prowadzenia ruchu kolejowego i sygnalizacji zapewni wykonawca

II.6. Organizacja ruchu drogowego

Dokumentacja projektowa powinna uwzględniać projekt tymczasowej organizacji ruchu na przejazdach kolejowych jeżeli w ramach robót przewidziane będzie ich zajęcie przez maszyny lub sprzęt budowlany.

II.7. Dokumentacja powykonawcza

Inwestor zobowiązany jest dostarczyć do FPKW dokumentację powykonawczą z której wynikało będzie rzeczywiste posadowienie instalacji zarówno w planie jak i w przekroju (głębokości).

CZĘŚĆ III – WARUNKI TECHNICZNE NADZORU

Roboty będą nadzorowane przez przedstawiciela zarządcy infrastruktury kolejowej Fundacji Polskich Kolei Wąskotorowych. Nadzór będzie obejmował w szczególności:

- a. kontrolę wykonania komór technologicznych w zakresie lokalizacji i metod zabezpieczenia,
 - b. kontrolę głębokości posadowienia instalacji,
 - c. kontrolę zastosowanego materiału rury osłonowej,
 - d. bieżącą kontrolę wykonywanych prac w zakresie zgodności z projektem, odpowiednimi przepisami i sztuką budowlaną,
 - e. inne konieczne, wynikłe w trakcie realizacji robót w obszarze kolejowym.
- Inwestor pokryje koszty tego nadzoru na podstawie faktur VAT wystawionych przez FPKW zgodnie ze stawkami wskazanymi w CZĘŚCI VI niniejszego dokumentu.

CZĘŚĆ IV – KONTAKT

IV.1. Osoba do kontaktów roboczych

Osobą kontaktową na potrzeby kontaktów roboczych jest Naczelnik Sekcji Infrastruktury - Piotr Adamczyk, t: 697 999 085, e: biuro@kolejrogowska.pl

IV.2. Zgłoszenia

Wszelkie zaistniałe sytuacje nietypowe, zauważone zagrożenia, stwierdzone uszkodzenia itd. Inwestor (lub w przypadku posemnego scedowania odpowiedzialności Wykonawca) zobowiązany jest niezwłocznie zgłaszać pod podane powyżej dane kontaktowe.

CZĘŚĆ V – PRAWO DO DYSPONOWANIA GRUNTEM

W sprawach związanych z uzyskaniem prawa do dysponowania gruntem na cele budowlane i innych spraw związanych ze posunięciem własności terenu Inwestor jest zobowiązany ustalić z Właścicielem terenu.

CZĘŚĆ VI – OPŁATY

VI.1. Opłata za wydanie warunków i uzgadnianie przedłożonej dokumentacji projektowej

Za wydanie niniejszych warunków i uzgadnianie przedłożonej dokumentacji projektowej Inwestor jest zobowiązany wnieść na konto FPKW opłatę w wysokości:

opłata: 250,00 zł netto
(słownie: dwieście pięćdziesiąt złotych, 00/100)
w terminie do: wskazanym na fakturze
na konto: wskazane na fakturze
tytułem: wg nr-u faktury

VI.2. Opłata za nadzór nad prowadzeniem robót

Za nadzór pobrane zostaną opłaty w wysokości:

opłata: 250,00 zł netto
(słownie: dwieście pięćdziesiąt złotych, 00/100)
w terminie do: wskazanym na fakturze
na konto: wskazane na fakturze
tytułem: wg nr-u faktury

Opłata pobierana będzie w całości z góry przed wejściem na teren.

VI.3. Opłaty dodatkowe

- a. Za każdorazowe stwierdzone, zajęcie terenu powodujące nieprzejezdną (t.j. takie które uniemożliwi prowadzenie ruchu kolejowego lub zagrazi bezpieczeństwu ruchu kolejowego) Inwestor zobowiązany jest do poniesienia opłaty dodatkowej w wysokości 2 800,00 zł netto (słownie: dwa tysiące osiemset złotych 00/100) za każdą rozpoczętą dobę, aż do usunięcia nieprzejezdną, płatną na podstawie noty księgowej wystawionej przez zarządcę infrastruktury kolejowej – Fundację Polskich Kolei Wąskotorowych.
- b. W przypadku konieczności wejścia na obszar kolejowy maszynami roboczymi, składowania na obszarze kolejowym maszyn i materiałów, prowadzenie prac ziemnych itp., Inwestor zobowiązany jest do wnieśnięcia opłaty w wysokości 2,80 zł netto/dobę za każdy zajęty metr kwadratowy. Zajęcie nastąpi na podstawie odrębnej umowy pomiędzy Fundacją Polskich Kolei Wąskotorowych a Inwestorem.
- c. W razie zaistnienia powyższych sytuacji bezpośrednią odpowiedzialność prawną i finansową przed zarządcą infrastruktury kolejowej ponosi Inwestor. Dalsze scedowanie odpowiedzialności, ewentualne procedowanie roszczeń itp. może nastąpić wyłącznie pomiędzy Inwestorem a podmiotem, trzecim, bez udziału zarządcy infrastruktury kolejowej.

WYDZIAŁ GOSPODARKI PRZESTRZENNEJ I BUDOWNICTWA
ODDZIAŁ ADMINISTRACJI ARCHITEKTONICZNO-BUDOWLANEJ
90-026 Łódź, ul. Piotrkowska 104
tel. 42 664 11 78

PODPIS WYDAJĄCEGO

**Adam Paweł
Wawrzyniak**

Elektronicznie podpisany przez
Adam Paweł Wawrzyniak
Data: 2021.06.30 10:42:12
+02'00'

Prezes Zarządu FPKW

otrzymują:

1. PROJEKTUM Magdalena Ulatowska, ul. Kollataja 2/9, 97-300 Piotrków Tryb.
2. Gmina Rogów, ul. Żeromskiego 23, 95-063 Rogów
3. Powiat Rawski, pl. Wolności 1, 96-200 Rawa Mazowiecka
4. a/a

ŁÓDZKI URZĄD WOJEWÓDZKI W ŁÓDZI
WYDZIAŁ GOSPODARKI PRZESTRZENNEJ I BUDOWNICTWA
ODDZIAŁ ADMINISTRACJI ARCHITEKTONICZNO-BUDOWLANEJ
90-526 Łódź, ul. Piotrkowska 104
tel. 42 664 11 75



FPKW.2021.061

Rogów, dnia 05.07.2021 r.

PROJEKTUM Magdalena Ulatowska

Ul. Kołataja 2/9

97-300 Piotrków Trybunalski

dotyczy: dz. nr 5/13 obr. Rogów,
uzgodnienie projektu budowlanego robót w obszarze kolejowym

Po przeanalizowaniu przedłożonego przez firmę PROJEKTUM projektu kanalizacji tłocznej przechodzącego przez działkę kolejową nr 5/13 obr. Rogów zarejestrowanego pod numerem FPKW k21-0357 Fundacja Polskich Kolei Wąskotorowych działając jako zarządca infrastruktury kolejowej linii kolejowej Rogów Osobowy Wąsk. - Biała Rawska (Świadectwo Bezpieczeństwa UTK Nr 228/ZI/16) stwierdza że jest on zgodny w zakresie spełnienia wymagań WTWNiO z dn. 30.06.2021 sygn.. FPKW.2021.W08.

z up. Zarządu FPKW
NACZELNIK SEKCJI
INFRASTRUKTURY

Piotr Adamczyk
Piotr Adamczyk

załącznik:
uzgodniony projekt budowlany – 1 egz.

po wiadomości:
Powiat Rawski, pl. Wolności 1, 96-200 Rawa Mazowiecka

ŁÓDZKI URZĄD WOJEWODZKI W ŁÓDZI
WYDZIAŁ GOSPODARKI PRZESTRZENNEJ I BUDOWNICTWA
ODDZIAŁ ADMINISTRACJI ARCHITEKTONICZNO-BUDOWLANEJ
90-926 Łódź, ul. Piotrkowska 104
tel. 42 664 11 75

2001 - 2021

20-lecie
FPKW

FUNDACJA POLSKICH KOLEI WĄSKOTOROWYCH

Kolej Wąskotorowa Rogów - Rawa - Biała, ul. Dworcowa 37, 95-063 Rogów
strona: www.kolejrogowska.pl e-mail: biuro@kolejrogowska.pl tel. 46 874 80 23
NIP 527-23-07-637 KRS 0000061869 REGON 016266748



FPKW jest Organizacją Pożytku Publicznego. Pomóż zabytkowej
Kolei Wąskotorowej Rogów - Rawa - Biała przekazując swój 1% podatku.

pismo sygn. FPKW.2021.061 z dnia 05.07.2021 r.

strona 1 z 1



OPIS ZAMIERZENIA BUDOWLANEGO

INWESTYCJA:

UPORZĄDKOWANIE GOSPODARKI WODNO – ŚCIEKOWEJ
W GMINIE ROGÓW

ZADANIE:

BUDOWA KANALIZACJI SANITARNEJ
W MIEJSCOWOŚCI ROGÓW, MARIANÓW ROGOWSKI I WĄGRY
ORAZ RUROCIĄGU KANALIZACJI TŁOCZNEJ
Z MIEJSCOWOŚCI ROGÓW DO MIEJSCOWOŚCI FELICJANÓW K/ KOLUSZEK

LOKALIZACJA:

obręb 0016 Rogów - działka nr ewid.: 5/14

Kat. bud. XXVI

INWESTOR:

Gmina Rogów
ul. Żeromskiego 23, 95-063 Rogów

PROJEKTANT:	mgr inż. Magdalena Ulatowska upr. bud. nr. MAZ/0424/POOS/12 do projektowania bez ograniczeń w specjalności instalacyjnej w zakresie sieci, instalacji i urządzeń ciepłych, wentylacyjnych, gazowych, wodociagowych i kanalizacyjnych	
-------------	---	--

Rogów 24.06.2021 r.

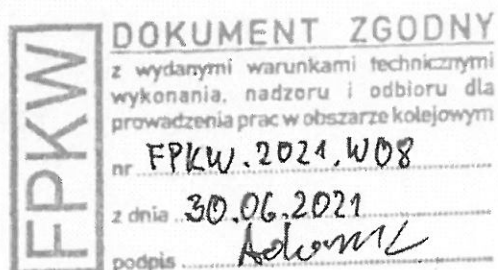
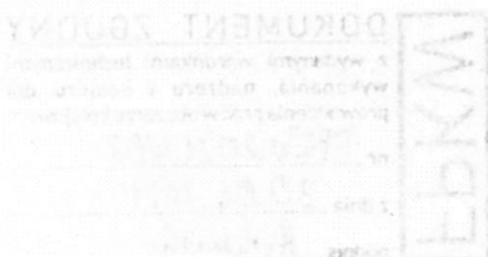
FPKW	DOKUMENT ZGODNY
	z wydanymi warunkami technicznymi wykonania, nadzoru i odbioru dla prowadzenia prac w obszarze kolejowym
	nr FPKW.2021.W08
	z dnia 30.06.2021 1
podpis	<i>Handwritten signature</i>

SPIS ZAWARTOŚCI OPRACOWANIA

- I. Oświadczenie projektanta i sprawdzającego
- II. CZĘŚĆ OPISOWA

SPIS TREŚCI

1	Przedmiot opracowania.....	3
2	Rozwiązania techniczne.....	3
2.1	rury.....	3
2.2	Studnie.....	3



1 PRZEDMIOT OPRACOWANIA

Przedmiotem opracowania jest projekt budowlany sieci kanalizacji sanitarnej przebiegającej przez działkę o nr ewid. 5/14 obręb Rogów, którą zarządza Fundacja Polskich Kolei Wąskotorowych.

W ramach niniejszego opracowania przedstawiono fragment kanalizacji będący częścią większego przedsięwzięcia, które polega na budowie kanalizacji sanitarnej w miejscowości Rogów, Marianów Rogowski i Wągry oraz rurociągu kanalizacji tłocznej z miejscowości Rogów do miejscowości Felicjanów k/Koluszek. Z uwagi na układ terenu oraz docelowe miejsce odprowadzenia ścieków (którym jest kanalizacja w miejscowości Felicjanów) założono, iż na terenie Rogowa zaprojektowane zostaną trzy tłocznie ścieków, z których dwie będą położone w najniższych punktach miasta na zachodnim i wschodnim krańcu miasta a jedna z nich będzie położona na działce o nr ewid. 24 obręb PGR i będzie to główna tłocznia transportująca ścieki do Felicjanowa. Na terenie Rogowa są trzy ulice, których spadek jest odwrotny i nie ma możliwości grawitacyjnego odprowadzenia ścieków do głównych kanałów. Są to ulice: Południowa oraz dwie ulice Maranów Rogowski. W przyszłości można będzie odprowadzić ścieków z posesji wzdłuż wymienionych ulic poprzez zastosowanie lokalnych przepompowni ścieków. Ścieki sanitarne z miejscowości Wągry będą odprowadzane grawitacyjnie w kierunku torów kolejowych, wzdłuż których będzie biegł kanał tłoczny prowadzący ścieki z Rogowa do Felicjanowa. Przed włączeniem w kanał tłoczny, na odcinku grawitacyjnym zaprojektowana zostanie lokalna przepompownia ścieków.

Przedmiotowy odcinek kanalizacji stanowi część etapu II inwestycji.

2 ROZWIĄZANIA TECHNICZNE

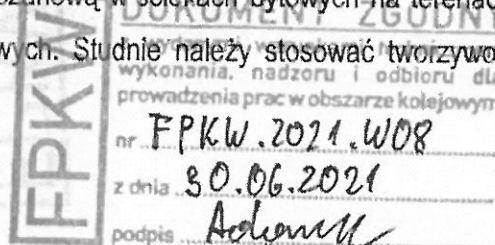
2.1 RURY

Przez działkę o nr ewid. 5/14 obręb Rogów przebiegać będzie przewód kanalizacji tłocznej o średnicy max Dz160. Przewód wykonany będzie z polipropylenu lub innego materiału równoważnego i ułożony będzie na głębokości ok. -1,2 ppt.

2.2 STUDNIE

Na trasie przewodu przewiduje się montaż studni o średnicy max DN1500, w której znajdować się będzie niezbędne dla kanalizacji tłocznej uzbrojenie.

W uwagi na intensywną korozję siarczanową w ściekach bytowych na terenach wiejskich nie dopuszcza się zastosowania studni betonowych. Studnie należy stosować tworzywowe spełniające



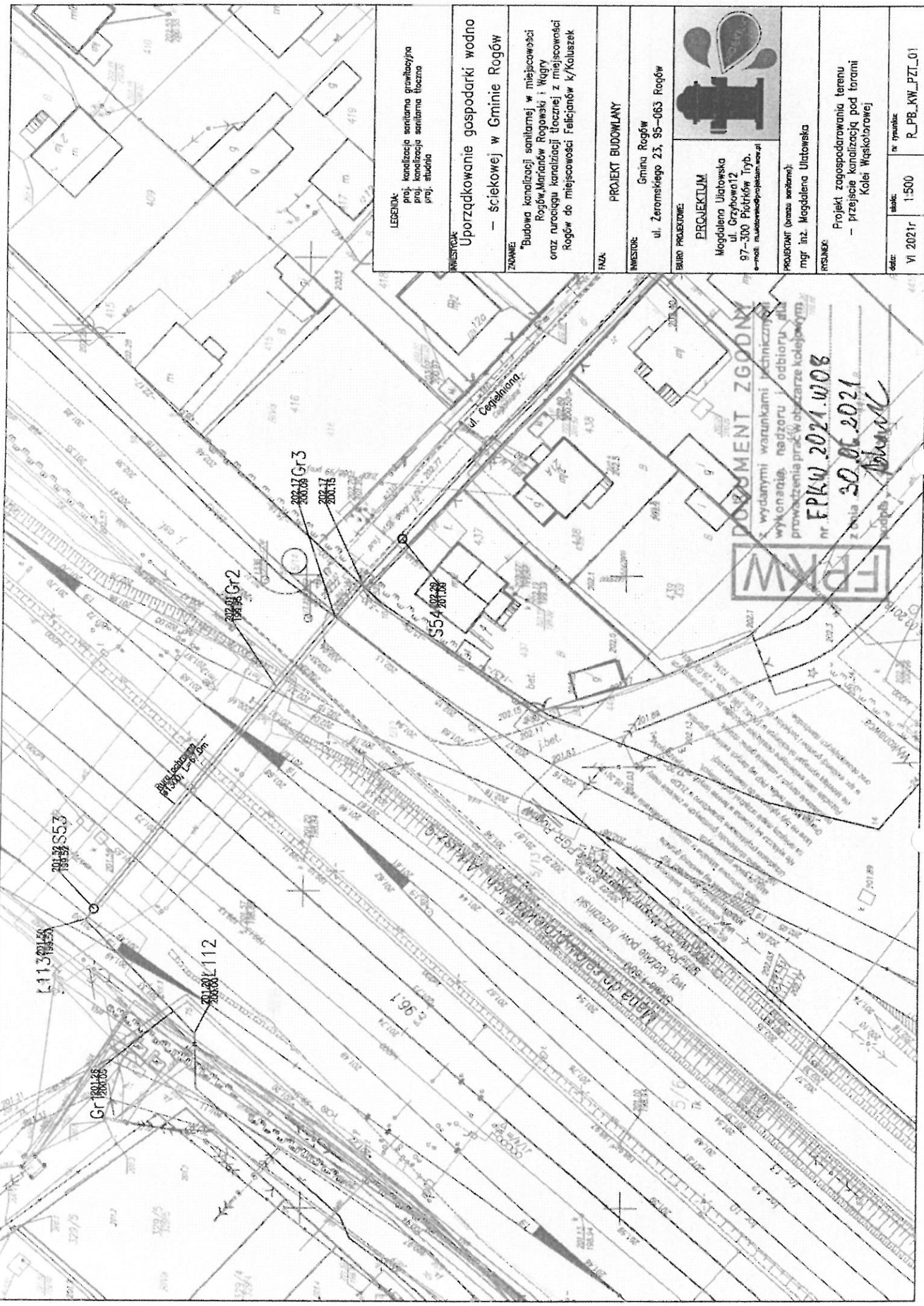
wymagania norm PN-EN 13598-2 i PN-EN 476. Studnie muszą być zabezpieczone przed wyporem i wykonane dla zabudowy do 5,0m słupa wody gruntowej. Sztywność obwodowa trzonu studni zgodnie z PN – EN 14982. W drogach stosować pierścienie odciążające. Kiny studni muszą być zgodne z sytuacją projektową. Zaleca się zastosowanie kiny studni ze spadkiem. Włazy wentylowane.

YMOOOS TMEUMUOT

DOKUMENT ZGODNY
z wydanymi warunkami technicznymi
wykonania, nadzoru i odbioru dla
prowadzenia prac w obszarze kolejowym

nr FPKW.2021.W08
z dnia 30.06.2021
podpis Adeamurpl

FPKW



LEGENDA: proj. kanalizacja sanitarna ogólniejsza proj. kanalizacja sanitarna tłoczna proj. studnia	
INWESTOR: Uporządkowanie gospodarki wodno-ściekowej w Gminie Rogów	
ZADANIE: "Budowa kanalizacji sanitarnej w miejscowości Rogów, Marianów Rogowski i Wągry oraz nurociągu kanalizacji tłocznej z miejscowości Rogów do miejscowości Felicianów k/Kaluszek"	
FINA: PROJEKT BUDOWLANY	
INWESTOR: Gmina Rogów ul. Żeromskiego 23, 95-063 Rogów	
BIURO PROJEKTOWE: PROJEKTUM Magdalena Ulatowska ul. Grzybowo 12 97-300 Piotrków Tryb. e-mail: m.ulatowska@projektum.wrocl.pl	
PROJEKTANT (nazwa i adres): mgr inż. Magdalena Ulatowska	
PRZEMOC: Projekt zagospodarowania terenu - przebieg kanalizacji pod torami Kolei Wąskotorowej	
data: VI 2021r	skala: 1:500
nr rysunku: R_PB_KW_PT_01	

FPKW

DOKUMENT ZGODNY

z wydanymi warunkami technicznymi wykonania, nadzoru i odbioru, dla prowadzenia prac w obszarze kolejowym

nr **EPKW 2021.008**

z dnia **30.06.2021**

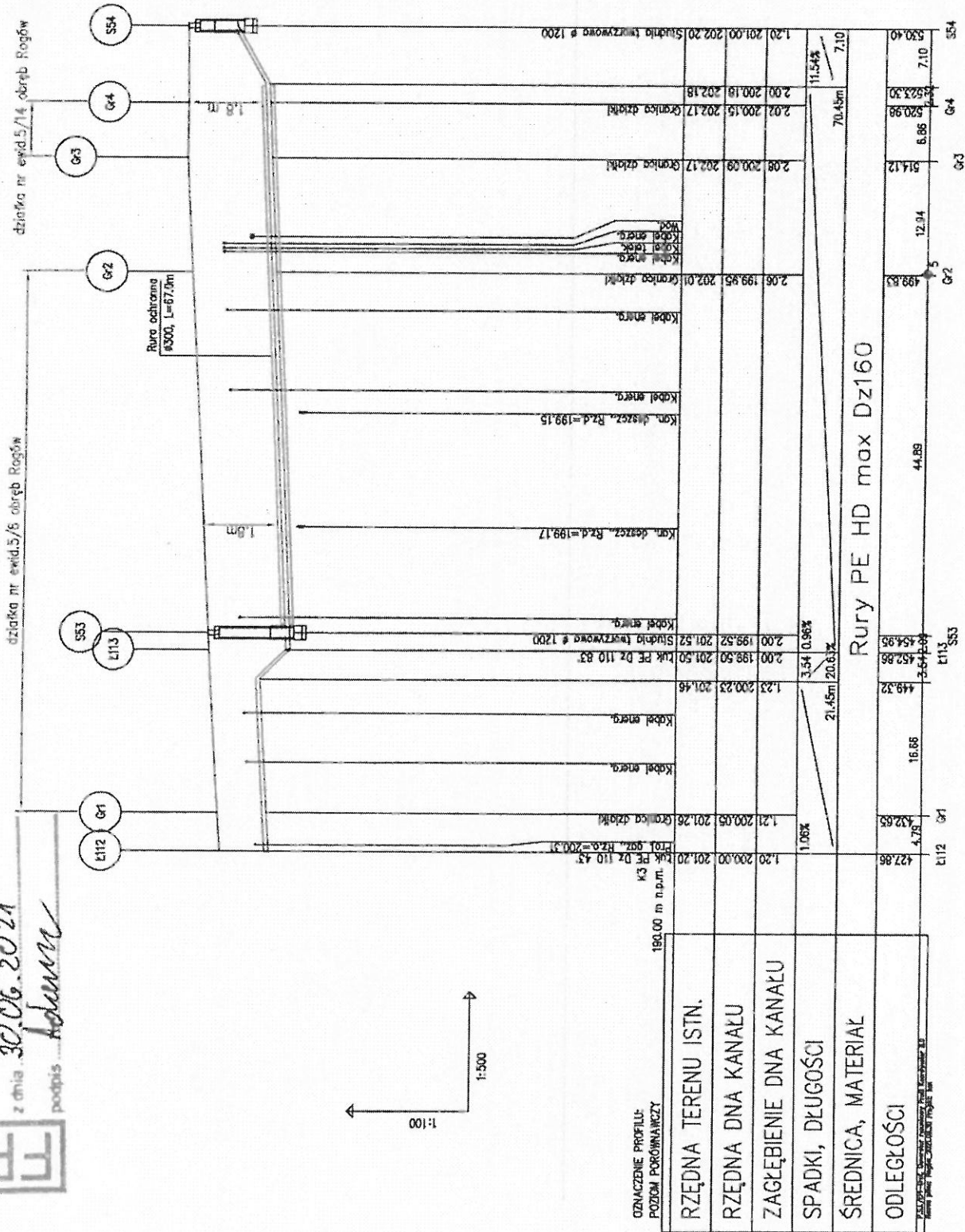
[Signature]


z wydanymi warunkami technicznymi wykonania, nadzoru i odbioru dla prowadzenia prac w obszarze kolejowym

FPKW-2021, W08

30.06.2021

podpis *Adam*



NADTYTUŁ	Uporządkowanie gospodarki wodno -- ściekowej w Gminie Rogów		
	Tytuł:	Budowa kanalizacji sanitarnej w miejscowości Rogów, Marianków Rogowski i Wągrzy oraz ruśrociągu kanalizacji ttoznej z miejscowości Rogów do miejscowości Felicjanów k/Koluszek	
	Faza:	PROJEKT BUDOWLANY	
	Inwestor:	Gmina Rogów ul. Żeromskiego 23, 95-083 Rogów	
	Biuo projektowe:	PROJEKTIUM Magdalena Ulatowska ul. Grzybowa 12 97-300 Piotrków Tryb. <small>e-mail: biuroprojektum@projektum.waw.pl</small> 	
	Projektant (branża sanitarna):	mgr inż. Magdalena Ulatowska	
Rysownik:	Profil podłżny -- przebiegi kanalizacji pod torami Kolei Węskotorowej		
Data:	VI 2021r	skala: 1:100/500	nr rysunku: R_PB_KW_PP_01