

INŻYNIERJA JWW – Usługi Inżynieryjne

91-319 Łódź ul. Wigury 14 lok.35

NIP: 728-108-43-62

tel. 601 81 62 98 e-mail: bruk1@ op.pl

STAROSTWO POWIATOWE
BRZĘZINACH
Wydział Budownictwa, Geodezji
i Gospodarki Nieruchomościami
95-060 Brzeziny, ul. Sienkiewicza 11
tel. 46 874 28 26

PROJEKT BUDOWLANY

**Przebudowa drogi powiatowej nr2934E
w km 0+000÷0+995 w miejscowości Popień.**

(gm. Rogów, działka nr 29, Obręb Popień)

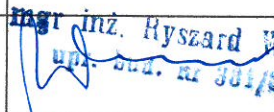
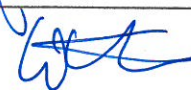
RODZAJ OPRACOWANIA:

BRANŻA DROGOWA

Kat. Obiektu: IV i XXV

ZLECENIODAWCA:

Powiat Brzeziny
95-060 Brzeziny
ul. Sienkiewicza 16

ZESPÓŁ AUTORSKI	Nr uprawnień	Podpis
mgr inż. Ryszard Wentlandt – opinie wykonał	381/87/WŁ	 mgr inż. Ryszard Wentlandt upr. bud. nr 381/87/WŁ
mgr inż. Aleksander Wentlandt - opracował	LOD/3603/PWBS/18	

Data wykonania: sierpień 2019r.

Brzeziny, dnia 26 września 2019 r.

Starosta Brzeziński
ul. Sienkiewicza 16, 95-060 Brzeziny
tel. 874-28 26

EG.6743.286.2019

ZAŚWIADCZENIE
o braku podstaw do wniesienia sprzeciwu

Na podstawie art. 30 ust. 5aa ustawy z dnia 7 lipca 1994 r. – Prawo budowlane (t. j. Dz. U. z 2019 r. poz. 1186) zaświadczam z urzędu, że nie znaleziono podstaw do wniesienia sprzeciwu wobec zgłoszonego w dniu 11 września 2019 r. przez Powiat Brzeziński z siedzibą przy ulicy Sienkiewicza 16, 95-060 Brzeziny, zamiaru przystąpienia do robót budowlanych:

„przebudowa drogi powiatowej nr 2934E w km 0+000÷0+995 ”
przewidzianych do wykonania w miejscowości Popień, gm. Rogów na działce o numerze ewidencyjnym 29, obręb Popień

Pouczenie :

Organ administracji architektoniczno-budowlanej może z urzędu, przed upływem terminu 21 dni od dnia dokonania zgłoszenia, wydać zaświadczenie o braku podstaw do wniesienia sprzeciwu. Wydanie zaświadczenia wyłącza możliwość wniesienia sprzeciwu, o którym mowa w art.30 ust.6 i 7 ustawy – Prawo budowlane, oraz uprawnia inwestora do rozpoczęcia robót budowlanych.

z up. Starosta
Barbara Wosińska

Podpisany w Brzeziny, dnia 26 września 2019 r.
.....

(podpis osoby upoważnionej)

Otrzymują :

1. pełnomocnik inwestora – Jolanta Wilkowska-Wentlandt
2. a/a

Spis treści.

1. Opis

1.1 Część informacyjna

1.1.1 Podstawa opracowania

1.1.2 Zleceniodawca

1.1.3 Cel opracowania

1.1.4 Lokalizacja

1.2 Istniejące zagospodarowanie terenu, opis obiektu mostowego

1.2.1 Droga powiatowa

1.2.2 Urządzenia obce

1.3 Projektowane zagospodarowanie tereny

1.4 Założenia projektowe

1.4.1 Jezdnia drogi

1.4.2 Pobocza

1.4.3 Robot ziemne

1.4.4 Zjazdy

1.4.5 Odwodnienie

1.4.6 Elementy bezpieczeństwa ruchu drogowego

1.4.7 Urządzenia obce

1.5 Informacja na temat ochrony zabytkowej terenu

1.6 Wpływ działalności górniczej

1.7 Informacje o charakterze cechach istniejących i przewidywanych zagrożeń dla środowiska

1.8 Obszar oddziaływania obiektu

1.9 Wpływ obiektu budowlanego na powierzchnie ziemi, wody powierzchniowe i podziemne

1.10 Klauzula wykonawcza

1.11 Uwagi końcowe

2. Informacja dotycząca bezpieczeństwa i ochrony zdrowia

3. Załączniki

4. Rysunki

STAROSTWO POWIATOWE
W BRZEZINACH
Wydział Budownictwa, Geodezji
i Gospodarki Nieruchomościami
95-060 Brzeziny, ul. Sienkiewicza 11
tel. 46 874 28 26

str. 3

str. 3

str. 3

str. 3

str. 3

str. 3 ÷ 4

str. 3 ÷ 4

str. 4

str. 4

str. 4 ÷ 6

str. 6

str. 6

str. 6

str. 6 ÷ 7

str. 7

str. 7

str. 7

str. 7

str. 7

str. 7

str. 8

str. 8

str. 8

str. 9 ÷ 11

str. 12÷17

str.

1. Opis

1.1 Część informacyjna

1.1.1. Podstawa opracowania:

Projekt remontu drogi opracowano w oparciu o następujące materiały:

1. Umowa na wykonanie projektu przez Zleceniodawcę - Powiat Brzeziny
2. Wizja lokalna w terenie.
3. Mapa do celów projektowych w skali 1:500
4. Rozporządzenie Ministra Transportu i Gospodarki Morskiej z dnia 30 maja 2000r. w sprawie warunków technicznych, jakim powinny odpowiadać drogowe obiekty inżynierskie i ich usytuowania.
5. Rozporządzenie Ministra Transportu i Gospodarki Morskiej z dnia 2 marca 1999r. w sprawie warunków technicznych jakim powinny odpowiadać drogi publiczne i ich usytuowanie
6. Prawo Budowlane.
7. Przepisy i normy techniczne z tym związane.

1.1.2. Zleceniodawca:

Zleceniodawcą jest:

Powiat Brzeziny

95-060 Brzeziny ul. Sienkiewicza 16

1.1.3. Cel opracowania:

Przedmiotem opracowania jest Projekt Budowlany przebudowy drogi powiatowej nr 2934E w km 0+000÷0+995 - w miejscowości Popień gm. Rogów .

1.1.4. Lokalizacja

Droga powiatowa nr 2934E w km 0+000÷0+995 jest zlokalizowana w miejscowości Popień na działce o nr ew. : 29 – obręb Rogów, gmina Rogów, powiat Brzeziny.

1.2 Istniejące zagospodarowanie terenu

1.2.1. Droga powiatowa

Droga powiatowa nr 2934E (klasy technicznej L-lokalna) przebiega w terenie wiejskim. Na odcinku w km 0+000÷0+542 posiada jezdnię o nawierzchni z bruku która w wielu miejscach uległa odkształceniu. Szerokość nawierzchni brukowej jest zmienna i : w km 0+000÷0+470 wynosi 5,20m, w km 0+470÷0+542 wynosi 4,30m. W km 0+542÷0+995 droga posiada nawierzchnie bitumiczna w warstwie ścieralnej o szerokości 4,30m. Pobocza gruntowe zarośnięte trawą, brak utwardzenia. Odwodnienie drogi w większości powierzchniowo - wgłębne do istniejących rowów przydrożnych które są zamulone. Rowy nie występują na całej długości drogi. W km 0+ 159 istniejący przepust jednootworowy o średnicy DN1000 usytuowany prostopadłe do osi drogi złym stanie technicznym, wymagający remontu. W km 0+520 istniejący przepust żelbetowy płytowy usytuowany prostopadłe do osi drogi w stanie dobrym. Pod zjazdem w km 0+139 istniejący przepust DN 400 w złym stanie technicznym, wymagający remontu. Na dojazdach do obiektów brak barier energochłonnych.

STAROSTWO POWIATOWE
W BRZEZINACH
Wydział Budownictwa, Geodezji
i Gospodarki Nieruchomościami
95-060 Brzeziny, ul. Sienkiewicza 11
tel. 46 874 28 26

Istniejące zjazdy z drogi powiatowej na przyległe działki są o nawierzchniach utwardzonych (kostka betonowa, trylinka, kostka granitowa) oraz nieutwardzonych (gruntowe). W km 0+490 i w km 0+535 drogi powiatowej nr 2934E łączą się drogi wewnętrzne gminy Rogów. Drogi wewnętrzne posiadają nawierzchnie bitumiczna o szerokości 3,50m.

STAROSTWO POWIATOWE
WYDZIAŁ PRZEBUDOWY
WYDZIAŁ Budownictwa, Geodezji
i Gospodarki Nieruchomościami
95-060 Brzeziny, ul. Sienkiewicza 11
tel. 46 874 28 26

1.2.2 Urządzenia obce

W pasie drogowym w km 0+000 ÷ 0+995 przebiega sieć wodociągowa DN110, napowietrzna sieć energetyczna oraz sieć teletechniczna.

1.3 Projektowane zagospodarowanie terenu

W ramach przebudowy projektuje się poszerzenie istniejącej szerokości jezdni do szerokości wymaganej obowiązującymi warunkami technicznymi oraz wzmocnienie nawierzchni drogi poprzez wbudowanie nowej konstrukcji nawierzchni do kategorii obciążenia ruchem KR2. Projektuje się szerokość pasa ruchu 2,75m. Projektuje się utwardzenie poboczy kruszywem łamanym mechanicznie. Projektuje się przebudowę istniejących zjazdów o nawierzchni gruntowej oraz budowę nowych zjazdów. Przewiduje się budowę barier energochłonnych na dojazdach do obiektów (przepusty) oraz odwodnienie w postaci ścieków betonowych prefabrykowanych i odmulenia rowów przydrożnych. Projektowane zagospodarowanie terenu wg Rys. nr 1.

1.4 Założenia projektowe przebudowy drogi

1.4.1 Jezdnia drogi

Konstrukcje nawierzchni dla obciążenia ruchem KR-2 przyjęto o indywidualną metodę obliczeń uwzględniając prognozowaną strukturę ruchu. Po wykonaniu odwiertów do gł. 2,5m nie stwierdzono wody gruntowej, warstwę nośną stanowią grunty niespoiste –piaski średnie. *Stwierdzono proste warunki gruntowo-wodne klasyfikujący projektowany obiekt budowlany do I kategorii geotechnicznej.*

Zakres przebudowy nawierzchni jezdni drogi, zjazdów, remontu przepustów został poprzedzony oceną stanu technicznego konstrukcji oraz podłoża.

W celu zniwelowania nierówności istniejącej nawierzchni brukowej oraz zapewnienia projektowanych spadków porzecznych pod projektowaną warstwę wiążącą oraz warstwę ścieralną projektuje się wykonanie na istniejącym bruku (2818,40 m²) warstwy wyrównawczej bitumicznej z AC 16W 50/70 w ilości 563,68 tony.

Lokalizacja drogi planie w tym istniejących zjazdów i projektowanych zjazdów oraz przepustów według Projektu zagospodarowania terenu (Rysunek nr 1 –Projekt zagospodarowania terenu).

Konstrukcja jezdni:

km 0+000÷0+470

Istniejąca nawierzchnia brukowana jest o szerokości 5,20m. Szerokość poszerzenia projektuje się na tym odcinku tak aby warstwa ścieralna miała szerokość 5,50m.

Konstrukcja warstw jezdni:

- warstwa ścieralna gr. 5cm AC 11 S 50/70 szerokość warstwy 5,50m
- warstwa wiążąca gr. 7cm AC 16 W 50/70 szerokość warstwy 5,80m
- warstwa wyrównawcza na bruku AC 16 W 50/70 szerokość warstwy 5,20m

- podbudowa z kruszywa łamanego stab. mech. (dotyczy poszerzenia) gr. 23cm szerokości 0,80m
- podbudowa z kruszywa stab. cem. $R_m=5,0\text{MPa}$ (dotyczy poszerzenia) gr. 20cm szerokości 0,80m

km 0+470÷0+542

Istniejąca nawierzchnia brukowana jest o średniej szerokości 4,30m. Projektuje się obustronne poszerzenie. Szerokość poszerzenia projektuje się na tym odcinku tak aby warstwa ścieralna miała szerokość 5,50m.

Konstrukcja warstw jezdni:

- warstwa ścieralna gr. 5cm AC 11 S 50/70 szerokość warstwy 5,50m
- warstwa wiążąca gr. 7cm AC 16 W 50/70 szerokość warstwy 5,80m
- warstwa wyrównawcza na bruku AC 16 W 50/70 szerokość warstwy 4,30m
- podbudowa z istniejącej nawierzchni brukowej
- podbudowa z kruszywa łamanego stab. mech. (dotyczy poszerzenia) gr. 23cm szerokości 2x 0,85m
- podbudowa z kruszywa stab. cem. $R_m=5,0\text{MPa}$ (dotyczy poszerzenia) gr. 20cm szerokości 2x0,85m

km 0+542÷0+995

Istniejący odcinek drogi o nawierzchni bitumicznej. Projektuje się sfrezowanie istniejącej warstwy ścieralnej gr. 5cm na całej szerokości przekroju poprzecznego 4,30 m. Projektuje się wykonanie poszerzenia. Na oczyszczoną podbudowę oraz wykonane jednostronne poszerzenie projektuje się ułożenie warstwy wiążącej (wyrównawczej) o gr. 7cm i warstwy ścieralnej o gr. 5cm.

Konstrukcja warstw jezdni:

- warstwa ścieralna gr. 5cm AC 11 S 50/70 szerokość warstwy 5,50m
- warstwa wiążąca gr. 7cm AC 16 W 50/70 szerokość warstwy 5,80m
- istniejąca podbudowa
- podbudowa z kruszywa łamanego stab. mech. (dotyczy poszerzenia) gr. 23cm szerokości 1,70m
- podbudowa z kruszywa stab. cem. $R_m=5,0\text{MPa}$ (dotyczy poszerzenia) gr. 20cm szerokości 1,70m

Należy zwrócić szczególną uwagę na połączenia między kolejnymi warstwami konstrukcji drogi. Wiązanie warstw uzyskać należy poprzez skropienie emulsją asfaltową (C60B5ZM, C60B3ZM zgodnie z normą PN-EN 13808:2010). Wbudowanie kolejnej warstwy można rozpocząć dopiero po rozpadzie emulsji i odparowaniu wody.

Ilość asfaltu (po odparowaniu wody) w połączeniu międzywarstwowym musi spełniać poniższe wartości:

- podbudowa z kruszywa stabilizowanego mechanicznie $0,7\text{ kg/m}^2$
- podbudowa bitumiczna $0,3\text{ kg/m}^2$

Włączenie dróg wewnętrznych w km 0+490 i 0+535

W celu dopasowania wysokościowego włączenia nawierzchni dróg wewnętrznych do krawędzi jezdni drogi powiatowej projektuje się wykonanie nakładki w postaci warstwy ścieralnej o gr 5cm z AC 11 50/70 w ilości 48,40 m² na istniejącej nawierzchni dróg wewnętrznych.

Zakres robót: Rys nr 1 , Rys nr 2.

Połączenie warstwy ścieralnej z istniejącą nawierzchnią drogi powiatowej należy wykonać zgodnie norma **PN-S-96025:2000 Drogi samochodowe i lotniskowe. Nawierzchnie asfaltowe. Wymagania.**

Złącza warstw wiążących i ścieralnych muszą być przesunięte względem siebie o minimum 15cm.
Głębokość „wcięcia” wynosi minimum 60cm.

Spadki poprzeczne:

Jezdnia drogi: projektuje się przekrój poprzeczny daszkowy ze spadkami $i=2\%$ na odcinku prostym i przekrój jednostronny ze spadkiem $i=2\%$ na łuku.

(Rysunek nr 3, nr 4 – Przekroje poprzeczne drogi)

Spadki podłużne:

Spadek podłużny niwelety drogi dopasować do istniejącej niwelety drogi.

(Rysunek nr 1- Projekt zagospodarowania terenu)

1.4.2. Pobocze

Projektuje się pobocza utwardzone o szerokości 0,75 m i grubości 15 cm z kruszywa łamanego 0/31,5mm ze spadkiem poprzecznym $i=6\%$

1.4.3. Roboty ziemne Podłoże pod warstwy konstrukcyjne pobocza i zjazdów należy wyprofilować i zagęścić do uzyskania wskaźnika zagęszczenia $I_s \geq 1,00$.

Roboty ziemne związane z przebudową drogi należy wykonać zgodnie z normą PN-S-02205 „Roboty ziemne. Wymagania i badania.”

1.4.4. Zjazdy

Projektuje się remont zjazdów o nawierzchni gruntowej do działek w (śladzie istniejących zniszczonych) oraz wykonanie nowych zjazdów z kruszywa łamanego 0/31,5mm o grubości warstwy 15cm. Szerokość zjazdów 4,50 m, wyokrąglone łukami min. $R=3,00$ m. Istniejące zjazdy z kostki betonowej, granitowej, trylinki obramowane krawężnikami od strony istniejącej nawierzchni drogi należy na szerokości ca. 0,60m przełożyć celem dopasowania do nowego poziomu krawędzi nawierzchni. Przełożeniu będzie również podlegał krawężnik na całej długości zjazdu.

Usytuowanie zjazdów wykazane na P.Z.T. - Rys nr 1 i Geometrii - Rys nr 2.

1.4.5. Odwodnienie

Nie zmienia się sposobu odwodnienia drogi powiatowej. Odwodnienie powierzchniowe -względne do rowów przydrożnych. Projektuje się odmulenie i wykonanie nowych rowów w postaci „muldy trawiastej” o głębokości 0,30 m obsianej trawą.

Na odcinku 0+210÷0+333 : strona prawa i lewa projektuje się rów (mulda trawiasta) .

Na odcinku 0+316÷0+483 występuje znaczne pochylenie podłużne, w związku z tym za poboczami po stronie prawej i lewej projektuje się ścieki prefabrykowane betonowe o szerokości 0,50m na ławie betonowej gr 10cm o łącznej długości 222,00 mb.

Na odcinku 0+483÷0+520 strona prawa projektowany rów o dł. $L=31,0$ mb umocniony korytkami typu KORYTO KRAKOWSKE (KOLEJOWE) 50x70x59 na podsypce cementowo-piaskowej.

Na odcinku w km 0+532÷0+995 : strona lewa istniejące rowy $L=422,50$ m do odmulenia na głębokość 20cm z wyprofilowaniem skarp i dna w postaci (muldy trawiastej), strona prawa rów $L=409,50$ m (mulda trawiasta) do wykonania.

W km 0+460 prawa strona istniejący rów w stanie dobrym, do adaptacji.

STAROSTWO POWIATOWE
W BRZEZINACH
Wydział Budownictwa, Geodezji
i Gospodarki Nieruchomościami
95-060 Brzeziny, ul. Stawowa 11
tel. 46 874 28 26

W km 0+139 istniejący przepust DN400 usytuowany równolegle do osi drogi pod zjazdem.

W km 0+159,50 istniejący przepust DN1000 usytuowany prostopadle do osi drogi. Projektuje się remont istniejących przepustów (przepusty niedrożne, połamane rury betonowe) pod zjazdem z rur DN400 PEHD SN8 oraz pod drogą z rur PEHD DN1000 SN8 na ławie żwirowej gr. 20cm. Ścianki czołowe przepustów prefabrykowane. Rury należy obsypać piaskiem.

W km 0+483 istniejący przepust DN400 usytuowany równolegle do drogi – prawa strona. Przepust w dobrym stanie technicznym nie wymaga remontu.

W km 0+520 istniejący przepust płytowy usytuowany prostopadle do osi drogi, w stanie dobrym, nie wymagającym remontu.

Usytuowanie elementów odwodnienia na w P.Z.T. - Rys nr 1 i Geometria drogi - Rys. nr 2

1.4.6 Elementy bezpieczeństwa ruchu drogowego

Na przepustach: w km 0+159,50 i w km 0+520 zamontować bariery N2 W2 zgodnie z normą PN-EN 1317. Schemat lokalizacji barier na Rysunku nr 1, nr 2.

1.4.7. Urządzenia obce

Przy robotach ziemnych związanych z odmulaniem rowów i remontem przepustów w rejonie występowania uzbrojenia podziemnego należy koniecznie wykonać przekopy kontrolne w obecności gestorów sieci.

1.5 Informacja na temat ochrony zabytkowej terenu

Działki w obszarze zamierzenia budowlanego nie podlegają żadnej z form ochrony zabytków.

1.6 Wpływ działalności górniczej na terenie zamierzenia budowlanego

Teren projektowanych robót budowlanych nie znajduje się na obszarze eksploatacji górniczej.

1.7 Informacje o charakterze i cechach istniejących i przewidywanych zagrożeń dla środowiska

Realizacja zamierzenia budowlanego w postaci remontu drogi nie stwarza zagrożeń dla środowiska oraz higieny i zdrowia.

1.8 Obszar oddziaływania obiektu

Realizacja remontu drogi nie wpłynie na zwiększenie wibracji, hałasu, zanieczyszczeń powietrza, wody lub gleby. Zakres oddziaływania remontu drogi nie wykracza poza działkę objętą wnioskiem. Remont drogi zaprojektowany został zgodnie z Rozporządzeniem Ministra Transportu i Gospodarki Morskiej z dnia 30 maja 2000r. w sprawie warunków technicznych, jakim powinny odpowiadać drogowe obiekty inżynierskie i ich usytuowania oraz Rozporządzeniem Ministra Transportu i Gospodarki Morskiej z dnia 2 marca 1999r. w sprawie warunków technicznych jakim powinny odpowiadać drogi publiczne i ich usytuowanie.

1.9 Wpływ obiektu budowlanego powierzchnię ziemi, wody powierzchniowe i podziemne

Projektowany remont drogi nie ma wpływu na: powierzchnie ziemie, wody powierzchniowe i podziemne.

STAROSTWO POWIATOWE
W BRZĘZINACH
Wydział Budownictwa, Geodezji
i Gospodarki Nieruchomościami
95-060 Brzeziny, ul. Sienkiewicza 11
tel. 46 874 28 26

1.10 Klauzula wykonawcza

Wszystkie odstępstwa od niniejszego projektu spowodowane uzasadnionymi, a nie przewidzianymi okolicznościami należy uzgodnić z projektantem i Inwestorem.

1.11 Uwagi końcowe

- Nadzór nad realizacją projektu remontu drogi należy powierzyć osobie posiadającej odpowiednie uprawnienia.
- Roboty należy prowadzić zgodnie ze sztuką budowlaną, w oparciu zasady Prawa Budowlanego i przepisy BHP.
- Wbudowane materiały muszą posiadać świadectwa dopuszczenia do obrotu.



Projektował:

mgr inż. Ryszard Wentlandt



2. Informacja dotycząca bezpieczeństwa i ochrony zdrowia

STAROSTWO POWIATOWE
W BRZĘZINACH
Wydział Budownictwa, Geodezji
i Gospodarki Nieruchomościami
95-060 Brzeziny, ul. Sienkiewicza 11
tel. 46 874 28 26

**Remont drogi powiatowej nr 2934E km 0+000÷0+995 w miejscowości
Popień gmina Rogów, powiat Brzeziny**

INWESTOR:

**Powiat Brzeziny
ul. Sienkiewicza 16
69-060 Brzeziny**

Informację sporządził:

**mgr inż. Aleksander Wentlandt
ul. Wigury 14 lok.35
91 – 319 Łódź**

1. Zakres robót dla całego zamierzenia budowlanego oraz kolejność realizacji

1.1 Roboty przygotowawcze

1.1.1 Wytyczenie punktów charakterystycznych i wysokościowych

1.1.2 Rozbiórka nawierzchni jezdni

1.2 Roboty ziemne

1.2.1 Wykonanie odmulenia rowów z wywozem gruntu samochodami wywrotką.

1.3 Wykonanie robót remontowych

1.3.1 Wykonanie frezowania istniejącej nawierzchni bitumicznej.

1.3.2. Wymiana rur w przepustach

1.4 Konstrukcja nawierzchni

1.4.1 Wykonanie nawierzchni jezdni z mieszanki mineralno-bitumicznej

1.4.2 Wykonanie poboczy i zjazdów z kruszywa łamanego

1.5 Montaż elementów bezpieczeństwa ruchu drogowego

2. Przewidywane zagrożenia występujących podczas realizacji robót przy przebudowie drogi

Przy projektowanej przebudowie drogi występują roboty stwarzające ryzyko zagrożenia bezpieczeństwa i zdrowia ludzi.

1. Prace związane z robotami ziemnymi, rozbiórkowymi i zagęszczaniem poszczególnych warstw konstrukcji nawierzchni
2. Prace związane z załadunkiem, rozładunkiem oraz składowaniem materiałów na budowie
3. Obsługa mechanicznego i elektrycznego sprzętu na budowie
4. Transport materiałów i urobku z wykopu oraz ruch i praca sprzętu oraz transportu na budowie

3. Instruktaż pracowników

Przed przystąpieniem do realizacji robót szczególnie niebezpiecznych należy dokonać instruktażu pracowników.

Celem szkolenia pracowników jest teoretyczne i praktyczne zapoznanie ich z rodzajem istniejących i mogących wystąpić zagrożeń w trakcie procesu budowy oraz wskazanie metod i środków zapobiegawczych.

Szkolenie powinno zwracać uwagę na obowiązujące przepisy i instrukcje w zakresie bezpieczeństwa i higieny pracy, dotyczące m. in. terenu, budynków, obsługiwanych urządzeń i środków transportu. Konieczność stosowania przez pracowników środków ochrony osobistej zabezpieczającej przed skutkami zagrożeń. Zasady bezpośredniego nadzoru nad pracami szczególnie niebezpiecznymi przez wyznaczone w tym celu osoby. W ramach szkolenia powinny być omówione zasady udzielania pierwszej pomocy, zasady ochrony p. pożarowej, procedura powiadamiania o każdym zauważonym zagrożeniu, wypadku przy pracy i każdej awarii oraz wskazanie środków technicznych i organizacyjnych umożliwiających szybką ewakuację na wypadek pożaru, awarii i innych zagrożeń.

4. Środki techniczne i organizacyjne zapobiegające niebezpieczeństwom wynikającym z wykonania robót w strefach szczególnego zagrożenia

1. Rozmieszczenie sprzętu ratunkowego niezbędnego przy prowadzeniu robót budowlanych – przebudowa drogi

STAROSTWO POWIATOWE
W BRZĘZINACH
Wydział Budownictwa, Geodezji
i Gospodarki Nieruchomościami
ul. Brzeziny, ul. Sienkiewicza 11
tel. 46 874 28 26

2. Rozmieszczenie urządzeń przeciwpożarowych wraz z punktami czerpalnymi, drogami dojazdowym.
3. Rozmieszczenie i oznaczenie granic obszarów wewnętrznych i zewnętrznych stref ochronnych, wynikających z przepisów odrębnych, takich jak strefy magazynowania i składowania materiałów, wyrobów, substancji i preparatów niebezpiecznych, stref pracy sprzętu zmechanizowanego i pomocniczego.
4. Przedstawienie rozwiązań układów komunikacyjnych, transportu na potrzeby budowy.
5. Lokalizację pomieszczeń higieniczno-sanitarnych.

Sporządził


mgr inż. Aleksander Wentlandt

STAROSTWO POWIATOWE
W BRZĘZINACH
Wydział Budownictwa, Geodezji
i Gospodarki Nieruchomościami
95-060 Brzeziny, ul. Mickiewicza 11
tel. 46 874 28 26

3 . Załączniki

1. Oświadczenie projektanta
2. Uprawnienia budowlane
3. Izba Inżynierów Budownictwa
4. Wypis z ewidencji gruntów

STAROSTWO POWIATOWE
W BRZĘZINACH
Wydział Budownictwa, Geodezji
i Gospodarki Nieruchomościami
95-060 Brzeziny, ul. Sienkiewicza 11
tel. 46 874 28 26

OŚWIADCZENIE PROJEKTANTA

STAROSTWO POWIATOWE
W BRZĘZINACH
Wydział Budownictwa, Geodezji
i Gospodarki Nieruchomościami
95-060 Brzeziny, ul. Sienkiewicza 11
tel. 46 874 28 26

Oświadczam, że zgodnie z art. 20.1, ust.4 Prawa Budowlanego opracowana dokumentacja projektowa pt. **„Przebudowa drogi powiatowej nr 2934E km 0+000÷0+995 w miejscowości Popień”** na działce nr 29 obręb: Popień, gm. Rogów, powiat Brzeziny jest kompletna i została wykonana z obowiązującymi przepisami i zasadami wiedzy technicznej.

mgr inż. Ryszard Wentlandt
mgr. bud. nr 331/84/WL
mgr inż. Ryszard Wentlandt

STAROSTWO POWIATOWE
W BRZEZINACH
Wydział Budownictwa, Geodezji
i Gospodarki Nieruchomościami
95-060 Brzeziny, ul. Sienkiewicza 11
tel. 46 874 28 26

URZĄD MIASTA ŁÓDZI

Wydział Planowania Przestrzennego,
Urbanistyki i Inżynierii Nadzoru
Budowlanego

ul. Piotrkowska 124, tel. 36-85-80

90-920 Łódź

Ident. Region 081-1182

(przetł.)

Łódź, dnia 06.01. 1988 r.

Nr 381/87/WŁ

DECYZJA O STWIERDZENIU PRZYGOTOWANIA ZAWODOWEGO do pełnienia samodzielnych funkcji technicznych w budownictwie

Na podstawie § 1 ust. 3, § 1 ust. 5, § 5 ust. 1 p. 1 § 13 ust. 1 pkt. 3 lit. b

rozporządzenia Ministra Gospodarki Terenowej i Ochrony Środowiska z dnia 20 lutego 1975 r.

w sprawie samodzielnych funkcji technicznych w budownictwie (Dz. U. Nr 8, poz. 46) stwierdza się

że: Obywatel(ka)

RYSZARD WENTLANDT

magister inżynier budownictwa

(tytuł naukowy-zawodowy)

urodzony(a) dnia 18 marca 1958 r. w Łodzi

posiada przygotowanie zawodowe upoważniające do wykonania samodzielnej funkcji

kierownika budowy i robót

(rodzaj funkcji)

w specjalności konstrukcyjno-inżynierskiej

(rodzaj specjalności techniczno-budowlanej)

w zakresie

budowli dróg oraz instalacyjno-inżynierskiej

w zakresie sieci sanitarnych.

(specjalizacja zawodowa)

PSP. Z.7 zam. 1217/87 3.000 szt.

verte

-4-

**STAROSTWO POWIATOWE
W BRZEZINACH**
Wydział Budownictwa, Geodezji
i Gospodarki Nieruchomościami
95-060 Brzeziny, ul. Sienkiewicza 11
tel. 46 874 28 26

Obywatel(ka) RYSZARD WENTLANDT jest upoważniony(a) do:
(imię i nazwisko)

- 1/ kierowania, nadzorowania i kontrolowania budowy i robót, kierowania i kontrolowania wytwarzania konstrukcyjnych elementów budowlanych oraz oceniania i badania stanu technicznego w zakresie budowy dróg typowych, przepustów i mostów,
- 2/ sporządzania w budownictwie osób fizycznych projektów budowli nie będących budynkami,
- 3/ kierowania, nadzorowania i kontrolowania budowy i robót, kierowania i kontrolowania wytwarzania konstrukcyjnych elementów sieci oraz oceniania i badania stanu technicznego w zakresie ograniczonym do sieci wodociągowych i kanalizacyjnych uzbrojenia terenu,
- 4/ sporządzania w budownictwie osób fizycznych projektów w zakresie ograniczonym do sieci wodociągowych i kanalizacyjnych uzbrojenia terenu.

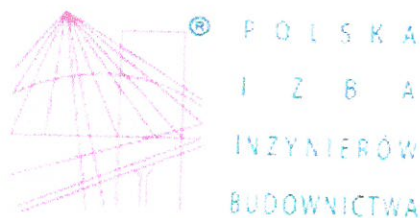
Z-ca Dyrektora Wydziału

[Podpis]
mgr inż. Ryszard Kruetński



(podpis pieczęć)





STAROSTWO POWIATOWE
W BRZEZINACH
Wydział Budownictwa, Geodezji
i Gospodarki Nieruchomościami
95-060 Brzeziny, ul. Sienkiewicza 11
tel. 46 874 28 26

Zaświadczenie

o numerze weryfikacyjnym:

ŁOD-Q5D-GC2-4PQ *

Pan Ryszard WENTLANDT o numerze ewidencyjnym ŁOD/BD/3260/03
adres zamieszkania ul. Wigury 14 m. 35, 90-319 Łódź
jest członkiem Łódzkiej Okręgowej Izby Inżynierów Budownictwa i posiada wymagane
ubezpieczenie od odpowiedzialności cywilnej.

Niniejsze zaświadczenie jest ważne od 2019-07-01 do 2020-06-30.

Zaświadczenie zostało wygenerowane elektronicznie i opatrzone bezpiecznym podpisem elektronicznym
weryfikowanym przy pomocy ważnego kwalifikowanego certyfikatu w dniu 2019-07-10 roku przez:

Barbara Malec, Przewodniczący Rady Łódzkiej Okręgowej Izby Inżynierów Budownictwa.

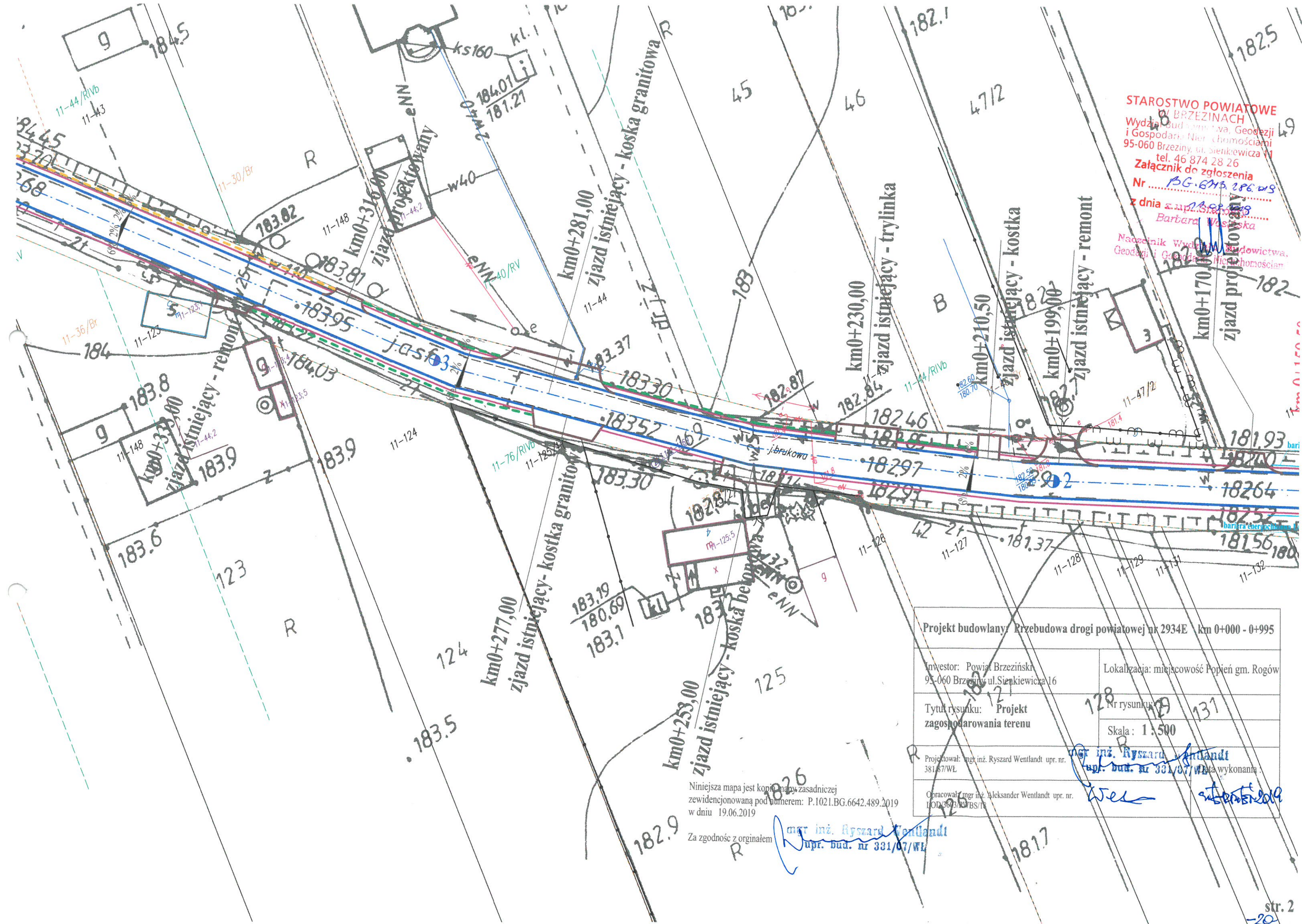
(Zgodnie art. 5 ust 2 ustawy z dnia 18 września 2001 r. o podpisie elektronicznym (Dz. U. 2001 Nr 130 poz. 1450) dane w postaci
elektronicznej opatrzone bezpiecznym podpisem elektronicznym weryfikowanym przy pomocy ważnego kwalifikowanego certyfikatu są
równoważne pod względem skutków prawnych dokumentom opatrzonym podpisami własnoręcznymi.)

* Weryfikację poprawności danych w niniejszym zaświadczeniu można sprawdzić za pomocą numeru weryfikacyjnego zaświadczenia na
stronie Polskiej Izby Inżynierów Budownictwa www.piib.org.pl lub kontaktując się z biurem właściwej Okręgowej Izby Inżynierów
Budownictwa.

STAROSTWO POWIATOWE
W BRZEZINACH
Wydział Budownictwa, Geodezji
i Gospodarki Nieruchomościami
95-060 Brzeziny ul. Steniewiczza 11
tel. 46 874 28 26

4. Rysunki

- | | |
|------------------------------------|--------------------------------|
| 1. Projekt zagospodarowania terenu | - Rysunek nr 1 skala 1:500 |
| 2. Geometria drogi | - Rysunek nr 2 skala 1:500 |
| 3. Przekroje poprzeczne drogi | - Rysunek nr 3, nr4 skala 1:50 |



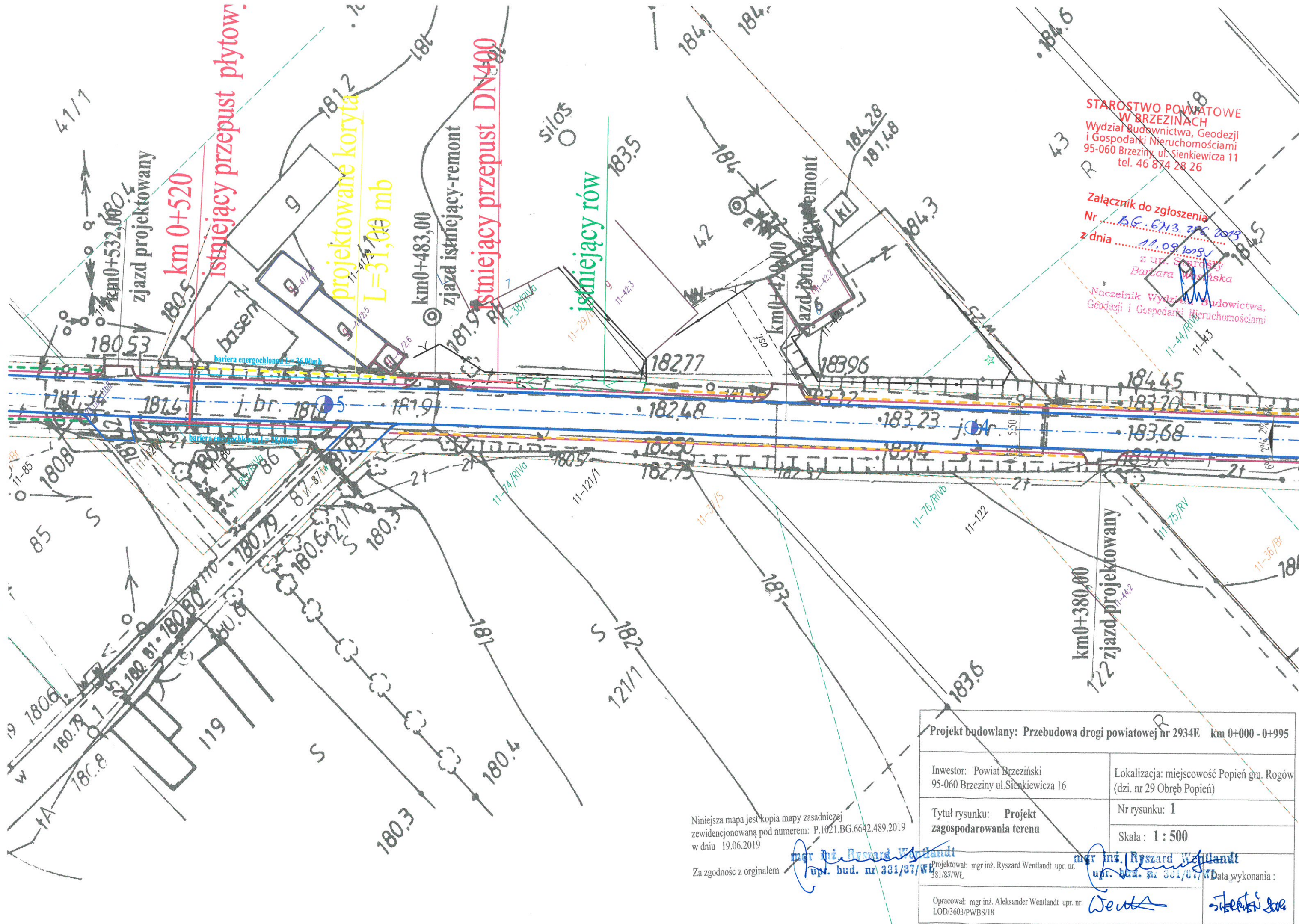
STAROSTWO POWIATOWE
W BRZEZINACH
Wydział Budownictwa, Geodezji
i Gospodarki Nieruchomościami
95-060 Brzeziny, ul. Sienkiewicza 11
tel. 46 874 28 26
Załącznik do zgłoszenia
Nr BG.642.489.2019
z dnia 19.06.2019
Barbara Wasowska

Nadzelnik Wydziału Budownictwa,
Geodezji i Gospodarki Nieruchomościami

Projekt budowlany: Przebudowa drogi powiatowej nr 2934E km 0+000 - 0+995	
Inwestor: Powiat Brzeziński 95-060 Brzeziny ul. Sienkiewicza 16	Lokalizacja: miejscowość Popień gm. Rogów
Tytuł rysunku: Projekt zagospodarowania terenu	Nr rysunku: 128 Skala: 1:500
Projektował: mgr inż. Ryszard Wentlandt upr. nr. 331/07/WL	mgr inż. Ryszard Wentlandt upr. bud. nr 331/07/WL
Opracował: mgr inż. Aleksander Wentlandt upr. nr. LOD 3603/WBS/19	mgr inż. Aleksander Wentlandt upr. bud. nr 331/07/WL

Niniejsza mapa jest kopią mapy zasadniczej
zewidencjonowaną pod numerem: P.1021.BG.6642.489.2019
w dniu 19.06.2019

Za zgodność z oryginałem
mgr inż. Ryszard Wentlandt
upr. bud. nr 331/07/WL



STAROSTWO POWIATOWE
W BRZEZINACH
Wydział Budownictwa, Geodezji
i Gospodarki Nieruchomościami
95-060 Brzeziny, ul. Sienkiewicza 11
tel. 46 874 28 26

Załącznik do zgłoszenia
Nr BG.6N3.206.2019
z dnia 11.09.2019
z ur. Starosty
Barbara Wąsik
Naczelnik Wydziału Budownictwa,
Geodezji i Gospodarki Nieruchomościami

Niniejsza mapa jest kopią mapy zasadniczej
zewidencjonowaną pod numerem: P.1021.BG.6642.489.2019
w dniu 19.06.2019

Za zgodność z oryginałem

mgr inż. Ryszard Wentlandt
upr. bud. nr 331/87/WL

Projekt budowlany: Przebudowa drogi powiatowej nr 2934E km 0+000 - 0+995

Inwestor: Powiat Brzeziński
95-060 Brzeziny ul. Sienkiewicza 16

Lokalizacja: miejscowość Popień gm. Rogów
(dzi. nr 29 Obręb Popień)

Tytuł rysunku: Projekt
zagospodarowania terenu

Nr rysunku: 1

Skala: 1 : 500

Opracował: mgr inż. Aleksander Wentlandt upr. nr.
LOD/3603/PWBS/18

mgr inż. Ryszard Wentlandt
upr. bud. nr 331/87/WL

Data wykonania:
Went

STAROSTWO POWIATOWE
W BRZEZINACH
Wydział Budownictwa, Geodezji
i Gospodarki Nieruchomościami
95-060 Brzeziny, ul. Sienkiewicza 11
tel. 46 874 28 26

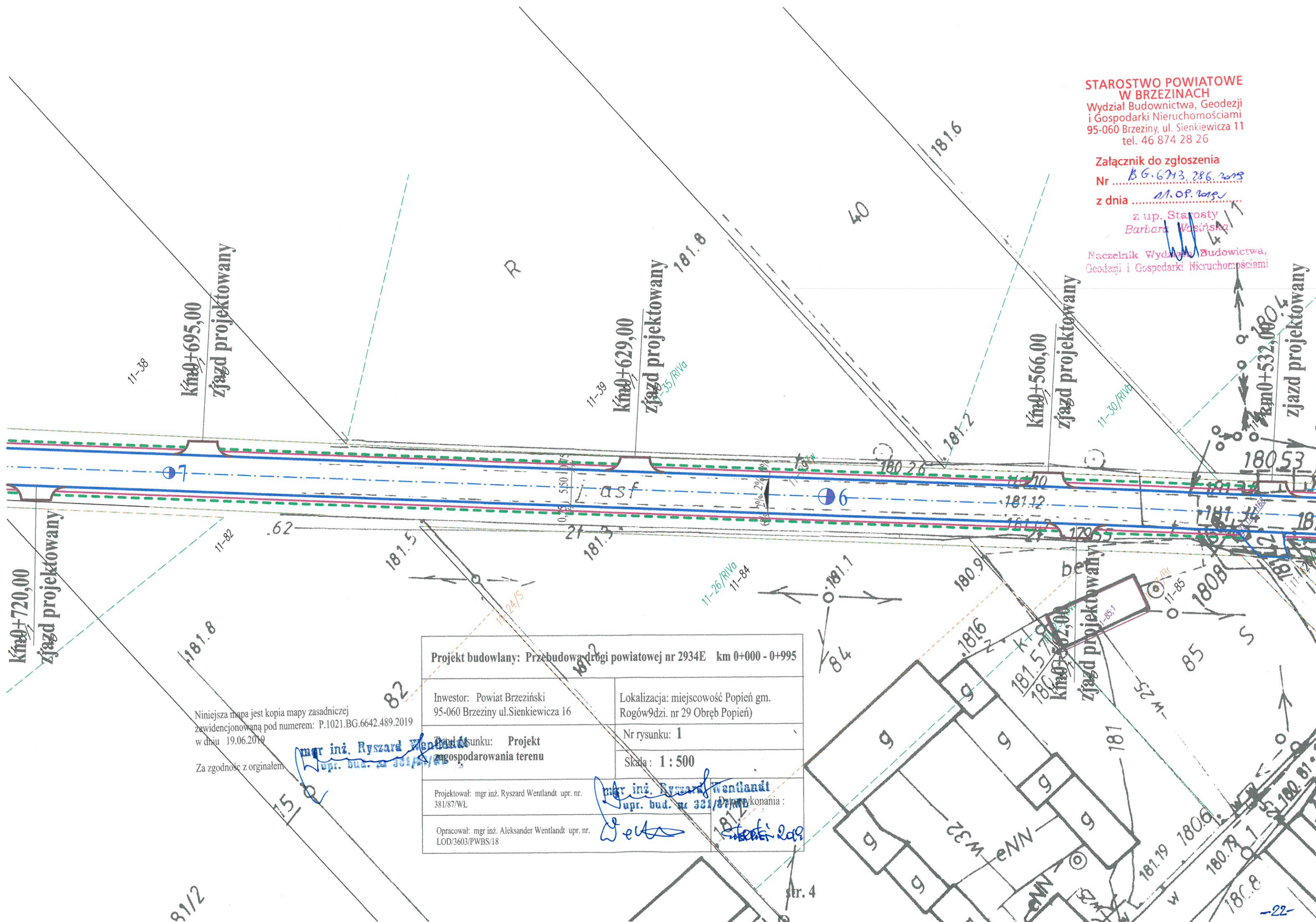
Załącznik do zgłoszenia

Nr B.G.6743.286.2019

z dnia 11.09.2019

z up. Starosty
Barbara Wosińska

Naczelnik Wydziału Budownictwa,
Geodezji i Gospodarki Nieruchomościami



Projekt budowlany: Przebudowa drogi powiatowej nr 2934E km 0+000 - 0+995	
Inwestor: Powiat Brzeziński 95-060 Brzeziny ul. Sienkiewicza 16	Lokalizacja: miejscowość Popień gm. Rogów (dzi. nr 29 Obręb Popień)
Tytuł rysunku: Projekt zagospodarowania terenu	Nr rysunku: 1
Projektował: mgr inż. Ryszard Wentlandt upr. nr. 381/87/WL	Skala: 1 : 500
Opracował: mgr inż. Aleksander Wentlandt upr. nr. LOD/3603/PWBS/18	mgr inż. Ryszard Wentlandt upr. bud. nr 331/87/WL

Niniejsza mapa jest kopia mapy zasadniczej
zawidencjonowaną pod numerem: P.1021.BG.6642.489.2019
w dniu 19.06.2019

Za zgodność z oryginałem

mgr inż. Ryszard Wentlandt
upr. bud. nr 331/87/WL

mgr inż. Ryszard Wentlandt
upr. bud. nr 331/87/WL

str. 4

STAROSTWO POWIATOWE
W BRZĘZINACH
Wydział Budownictwa, Geodezji
i Gospodarki Nieruchomościami
95-060 Brzeziny, ul. Sienkiewicza 11
tel. 46 874 28 26

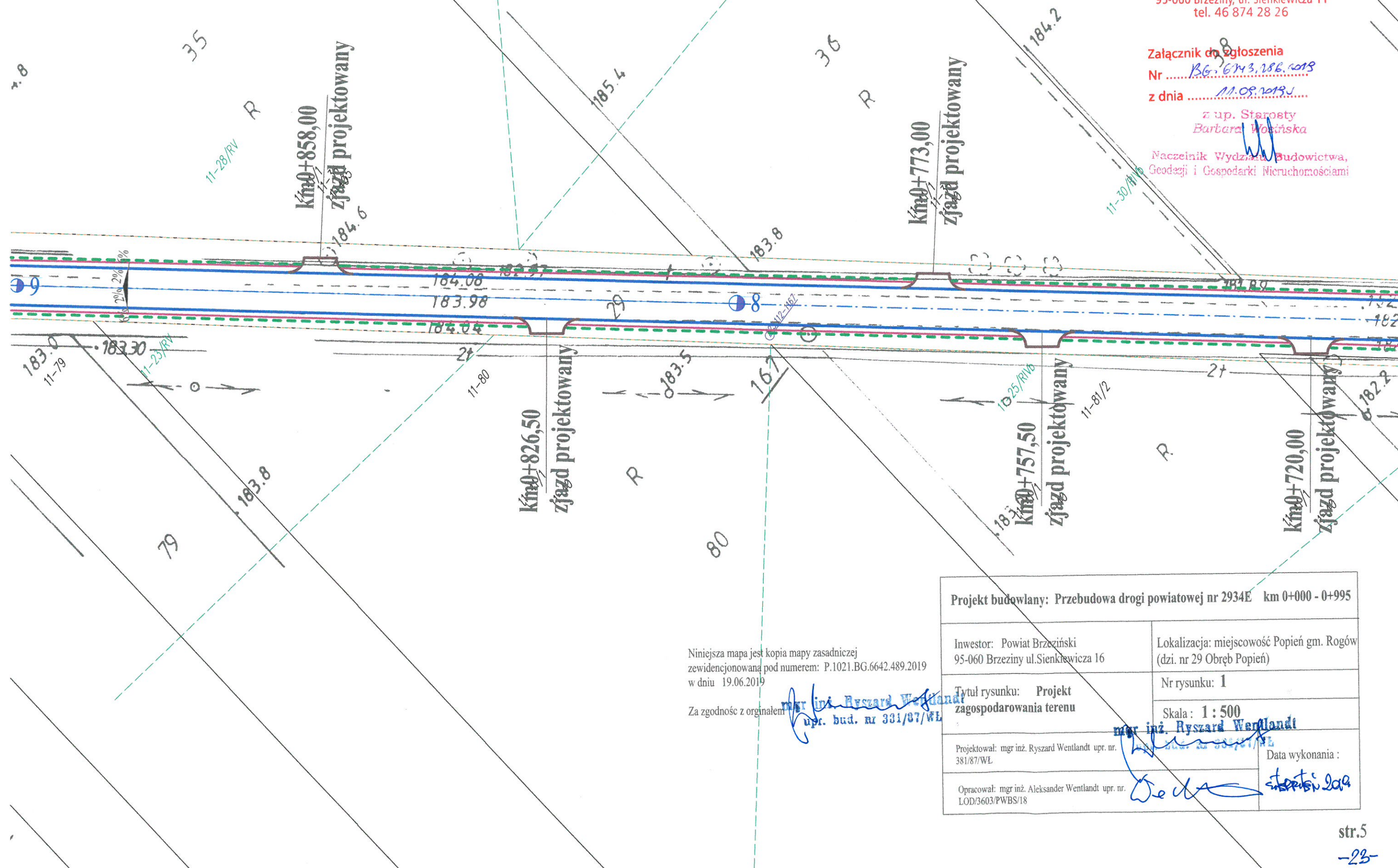
Załącznik do zgłoszenia

Nr BG. 642.489.2019

z dnia 11.09.2019

z up. Starosty
Barbara Wotrńska

Naczelnik Wydziału Budownictwa,
Geodezji i Gospodarki Nieruchomościami

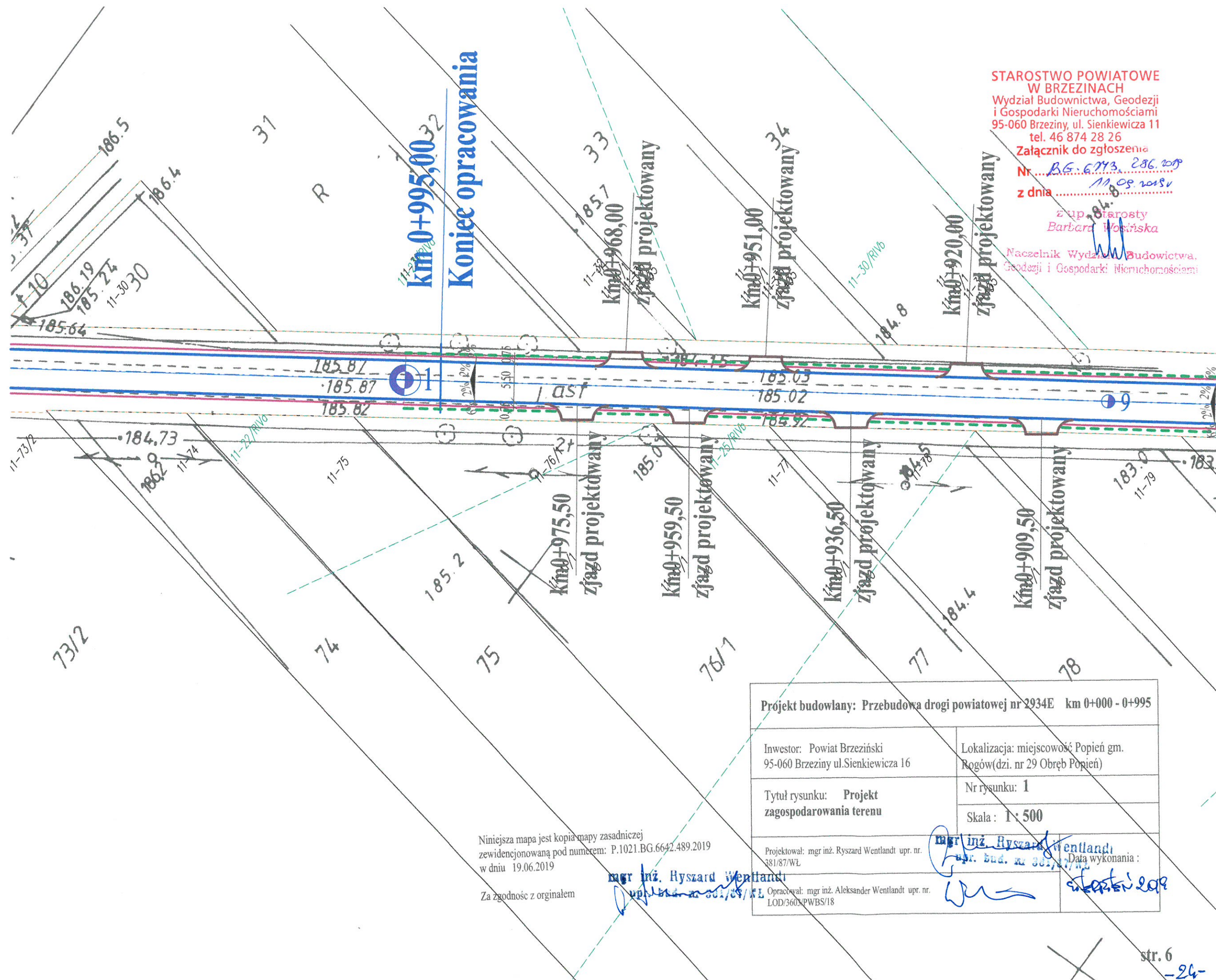


Niniejsza mapa jest kopia mapy zasadniczej
zewidencjonowana pod numerem: P.1021.BG.6642.489.2019
w dniu 19.06.2019

Za zgodność z oryginałem

mgr inż. Ryszard Wentlandt
upr. bud. nr 331/87/WL

Projekt budowlany: Przebudowa drogi powiatowej nr 2934E km 0+000 - 0+995	
Inwestor: Powiat Brzeziński 95-060 Brzeziny ul. Sienkiewicza 16	Lokalizacja: miejscowość Popień gm. Rogów (dzi. nr 29 Obręb Popień)
Tytuł rysunku: Projekt zagospodarowania terenu	Nr rysunku: 1
Projektował: mgr inż. Ryszard Wentlandt upr. nr. 331/87/WL	Skala: 1:500
Opracował: mgr inż. Aleksander Wentlandt upr. nr. LOD/3603/PWBS/18	Data wykonania: 11.09.2019



STAROSTWO POWIATOWE
W BRZĘZINACH
Wydział Budownictwa, Geodezji
i Gospodarki Nieruchomościami
95-060 Brzeziny, ul. Sienkiewicza 11
tel. 46 874 28 26

Załącznik do zgłoszenia
Nr B.G. 6743. 286. 2019
z dnia 11.09.2019

z up. starosty
Barbara Wosińska

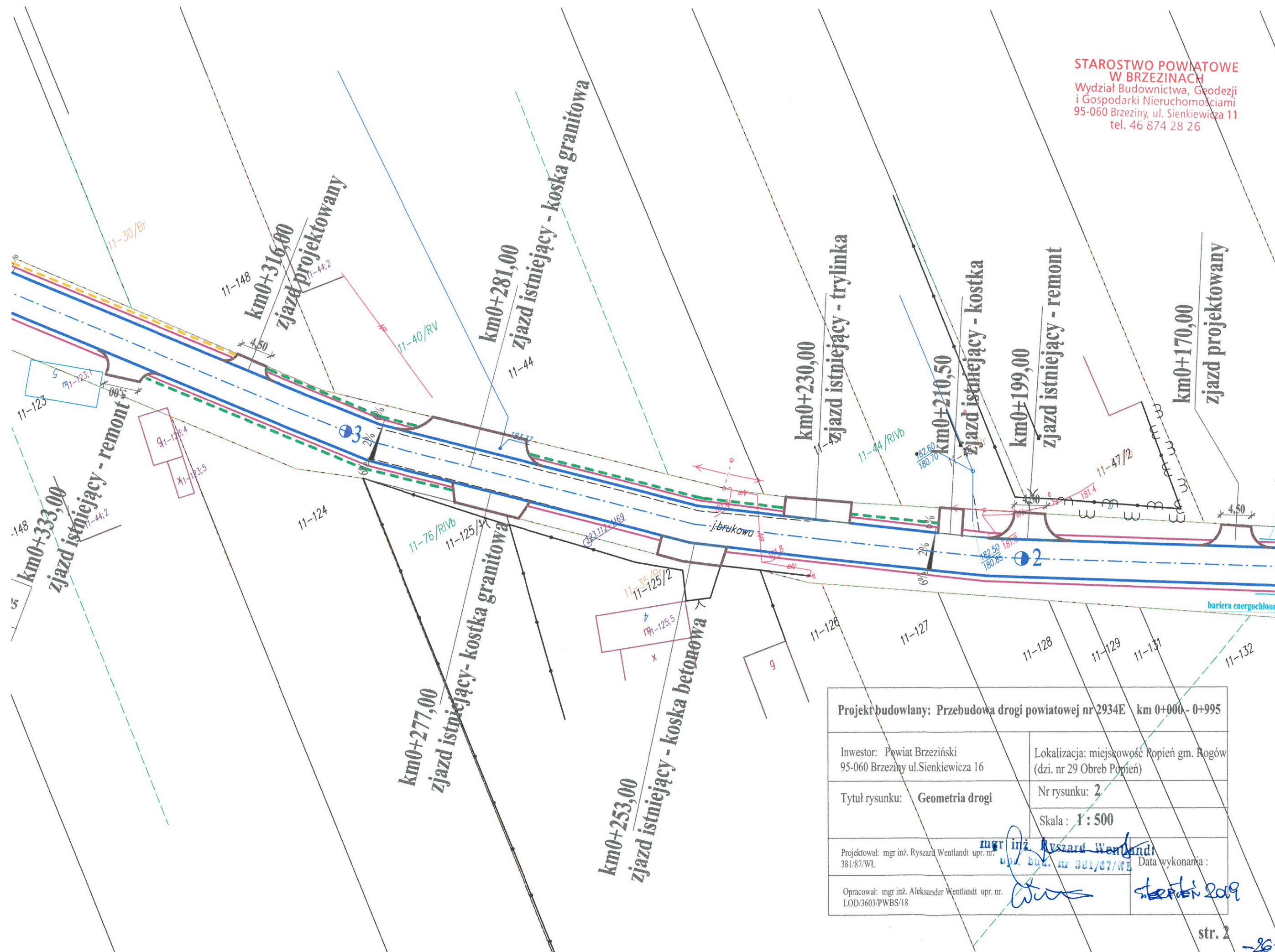
Naczelnik Wydziału Budownictwa,
Geodezji i Gospodarki Nieruchomościami

Projekt budowlany: Przebudowa drogi powiatowej nr 2934E km 0+000 - 0+995	
Inwestor: Powiat Brzeziński 95-060 Brzeziny ul. Sienkiewicza 16	Lokalizacja: miejscowość Popień gm. Rogów (dzi. nr 29 Obręb Popień)
Tytuł rysunku: Projekt zagospodarowania terenu	Nr rysunku: 1
	Skala: 1: 500
Projektował: mgr inż. Ryszard Wentlandt upr. nr. 381/87/WL	Data wykonania: <u>11.09.2019</u>
Opracował: mgr inż. Aleksander Wentlandt upr. nr. LOD/3603/PWBS/18	

Niniejsza mapa jest kopią mapy zasadniczej
zewidencjonowaną pod numerem: P.1021.BG.6642.489.2019
w dniu 19.06.2019

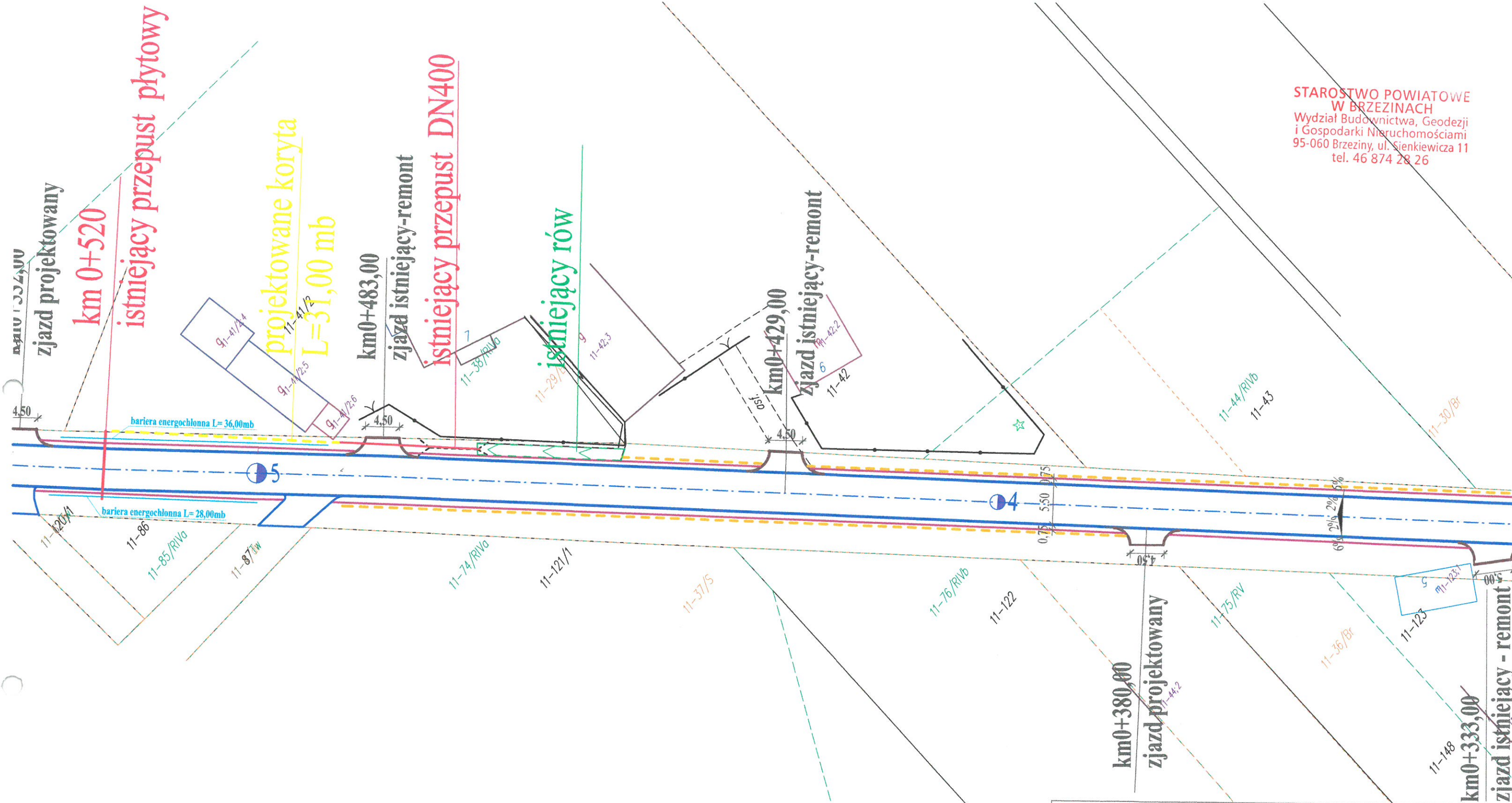
Za zgodność z oryginałem

mgr inż. Ryszard Wentlandt
upr. bud. nr 381/87/WL



Projekt budowlany: Przebudowa drogi powiatowej nr 2934E km 0+000 - 0+995	
Inwestor: Powiat Brzeziński 95-060 Brzeziny ul. Sienkiewicza 16	Lokalizacja: miejscowość Ropień gm. Rogów (dzi. nr 29 Obreb Popień)
Tytuł rysunku: Geometria drogi	Nr rysunku: 2
	Skala: 1 : 500
Projektował: mgr inż. Ryszard Wentlandt upr. nr. 381/87/WŁ	Data wykonania: 2009
Opracował: mgr inż. Aleksander Wentlandt upr. nr. LOD/3603/PWBS/18	

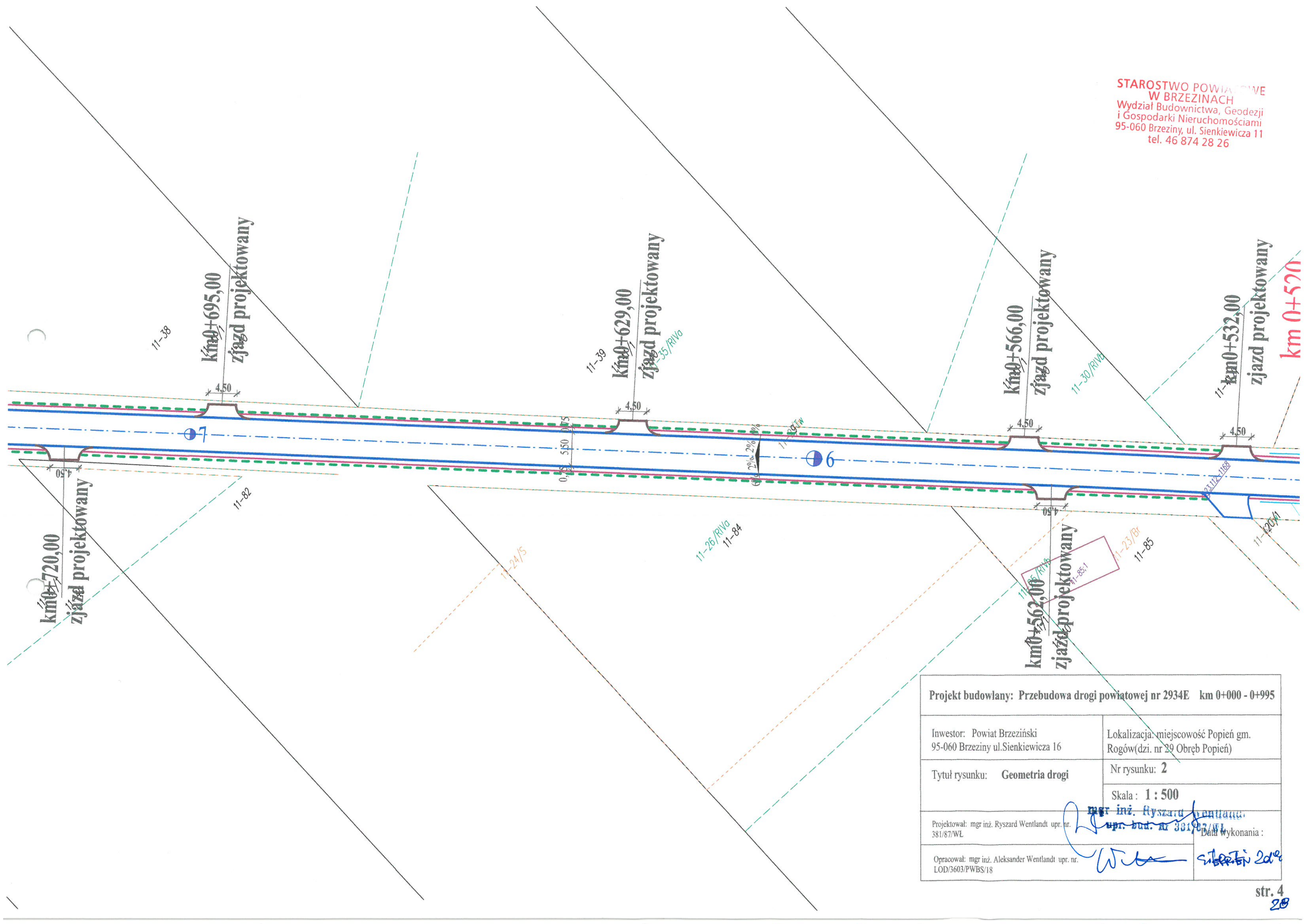
STAROSTWO POWIATOWE
W BRZĘZINACH
Wydział Budownictwa, Geodezji
i Gospodarki Nieruchomościami
95-060 Brzeziny, ul. Sienkiewicza 11
tel. 46 874 28 26



Projekt budowlany: Przebudowa drogi powiatowej nr 2934E km 0+000 - 0+995

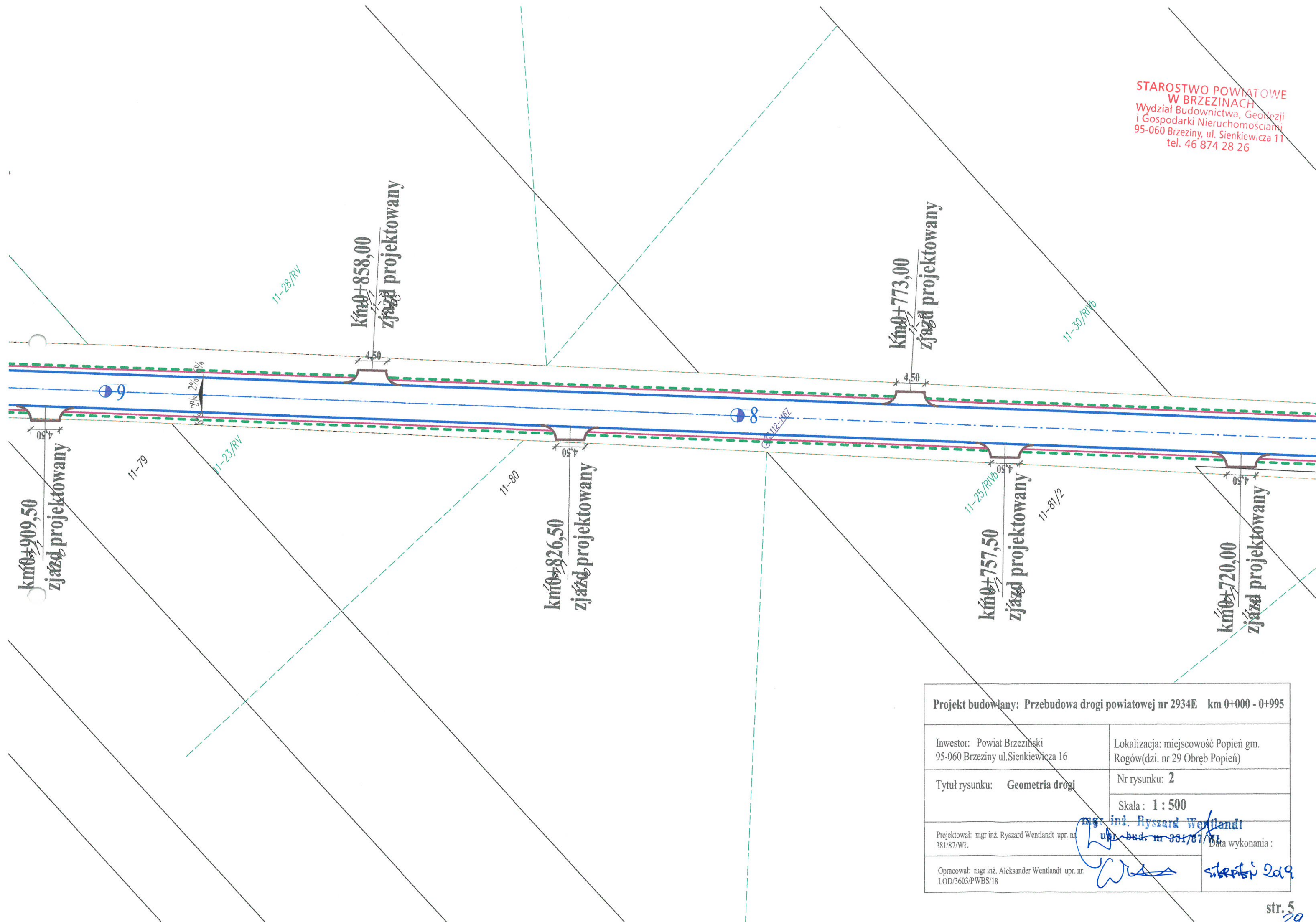
Inwestor: Powiat Brzeziński 95-060 Brzeziny ul. Sienkiewicza 16	Lokalizacja: miejscowość Popień gm. Rogów(dzi. nr 29 Obręb Popień)
Tytuł rysunku: Geometria drogi	Nr rysunku: 2
	Skala: 1 : 500
Projektował: mgr inż. Ryszard Wentlandt upr. nr. 381/87/WL	Data wykonania: 2018
Opracował: mgr inż. Aleksander Wentlandt upr. nr. LOD/3603/PWBS/18	

**STAROSTWO POWIATOWE
W BRZEZINACH**
Wydział Budownictwa, Geodezji
i Gospodarki Nieruchomościami
95-060 Brzeziny, ul. Sienkiewicza 11
tel. 46 874 28 26



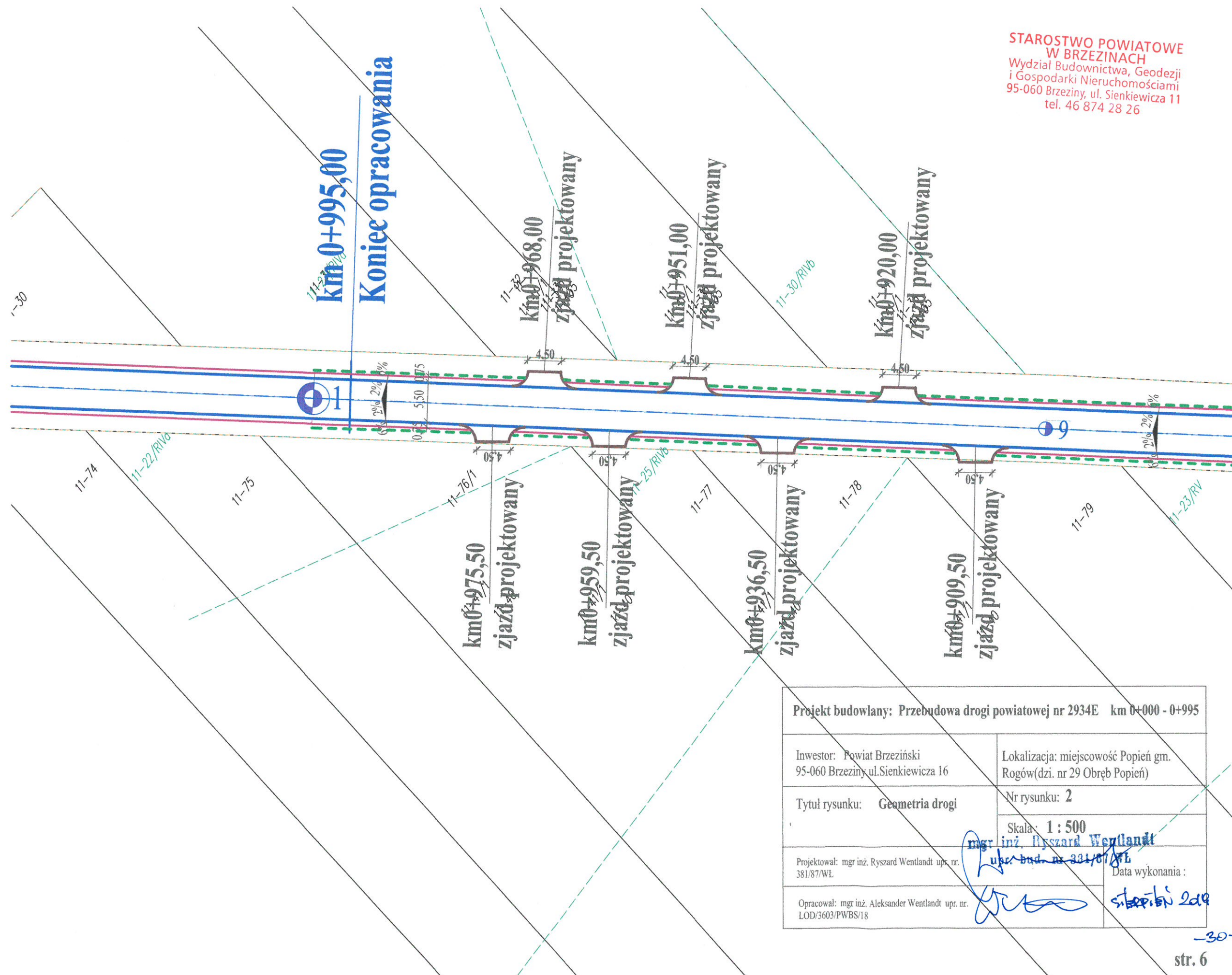
Projekt budowlany: Przebudowa drogi powiatowej nr 2934E km 0+000 - 0+995	
Inwestor: Powiat Brzeziński 95-060 Brzeziny ul. Sienkiewicza 16	Lokalizacja: miejscowość Popień gm. Rogów (dzi. nr 29 Obręb Popień)
Tytuł rysunku: Geometria drogi	Nr rysunku: 2
	Skala: 1 : 500
Projektował: mgr inż. Ryszard Wentlandt upr. nr. 381/87/WŁ	mgr inż. Ryszard Wentlandt upr. bud. nr 381/87/WŁ Data wykonania:
Opracował: mgr inż. Aleksander Wentlandt upr. nr. LOD/3603/PWBS/18	<i>Wentlandt</i> <i>31.07.2018</i>

STAROSTWO POWIATOWE
W BRZEZINACH
Wydział Budownictwa, Geodezji
i Gospodarki Nieruchomościami
95-060 Brzeziny, ul. Sienkiewicza 11
tel. 46 874 28 26



Projekt budowlany: Przebudowa drogi powiatowej nr 2934E km 0+000 - 0+995	
Inwestor: Powiat Brzeziński 95-060 Brzeziny ul. Sienkiewicza 16	Lokalizacja: miejscowość Popień gm. Rogów(dzi. nr 29 Obręb Popień)
Tytuł rysunku: Geometria drogi	Nr rysunku: 2
	Skala: 1 : 500
Projektował: mgr inż. Ryszard Wentlandt upr. nr 381/87/WL	<i>mgr inż. Ryszard Wentlandt</i> upr. bud. nr 381/87/WL
Opracował: mgr inż. Aleksander Wentlandt upr. nr. LOD/3603/PWBS/18	<i>Aleksander Wentlandt</i> Data wykonania: 2009

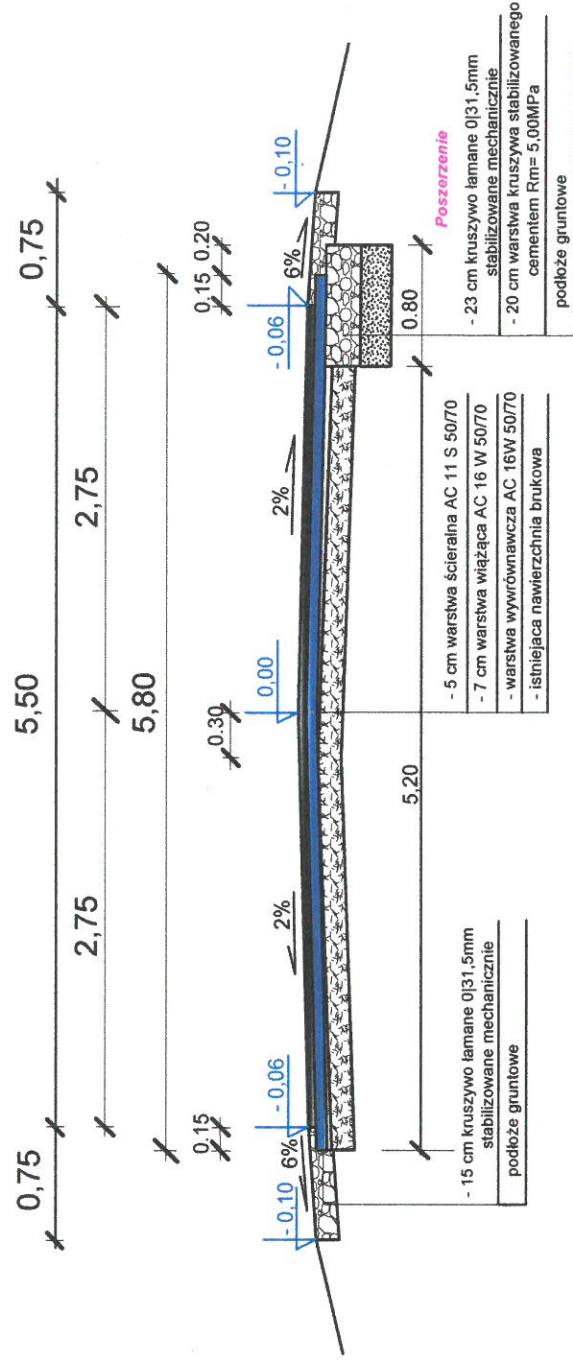
STAROSTWO POWIATOWE
W BRZĘZINACH
Wydział Budownictwa, Geodezji
i Gospodarki Nieruchomościami
95-060 Brzeziny, ul. Sienkiewicza 11
tel. 46 874 28 26



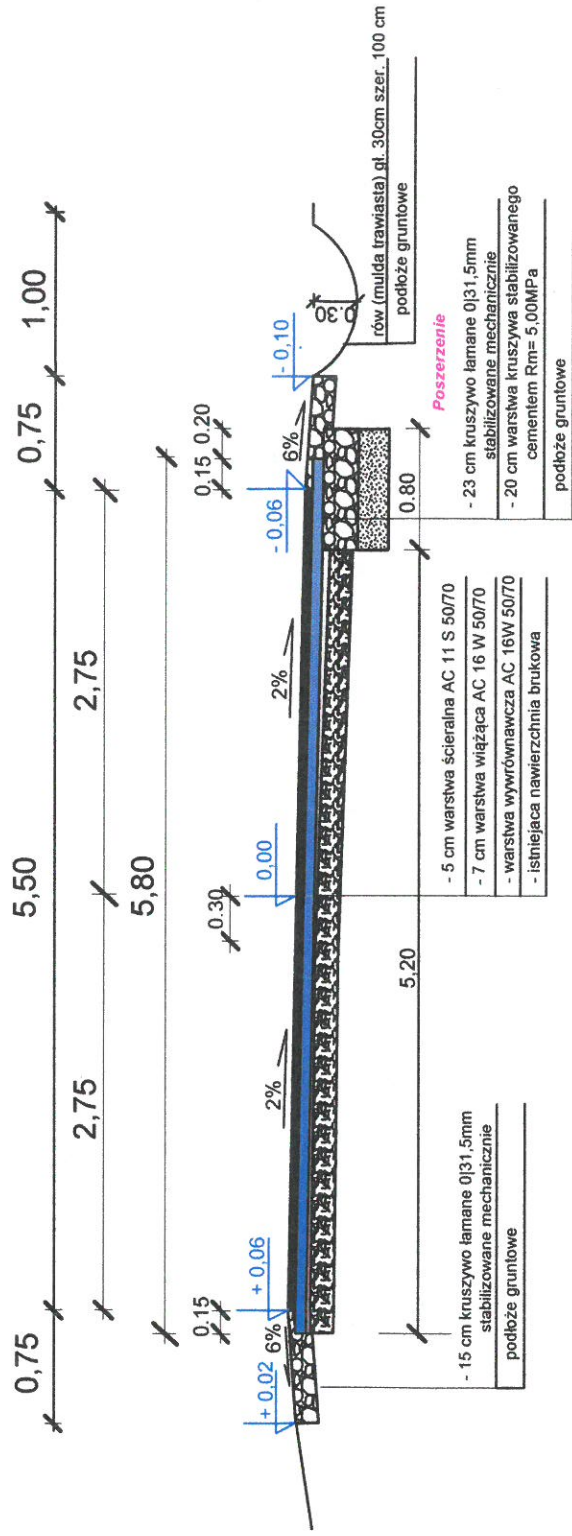
Projekt budowlany: Przebudowa drogi powiatowej nr 2934E km 0+000 - 0+995	
Inwestor: Powiat Brzeziński 95-060 Brzeziny ul. Sienkiewicza 16	Lokalizacja: miejscowość Popień gm. Rogów (dzi. nr 29 Obręb Popień)
Tytuł rysunku: Geometria drogi	Nr rysunku: 2
	Skala: 1 : 500
Projektował: mgr inż. Ryszard Wentlandt upr. nr. 381/87/WL	Data wykonania: 2019
Opracował: mgr inż. Aleksander Wentlandt upr. nr. LOD/3603/PWBS/18	

Przekroje konstrukcyjne drogi Skala 1:50

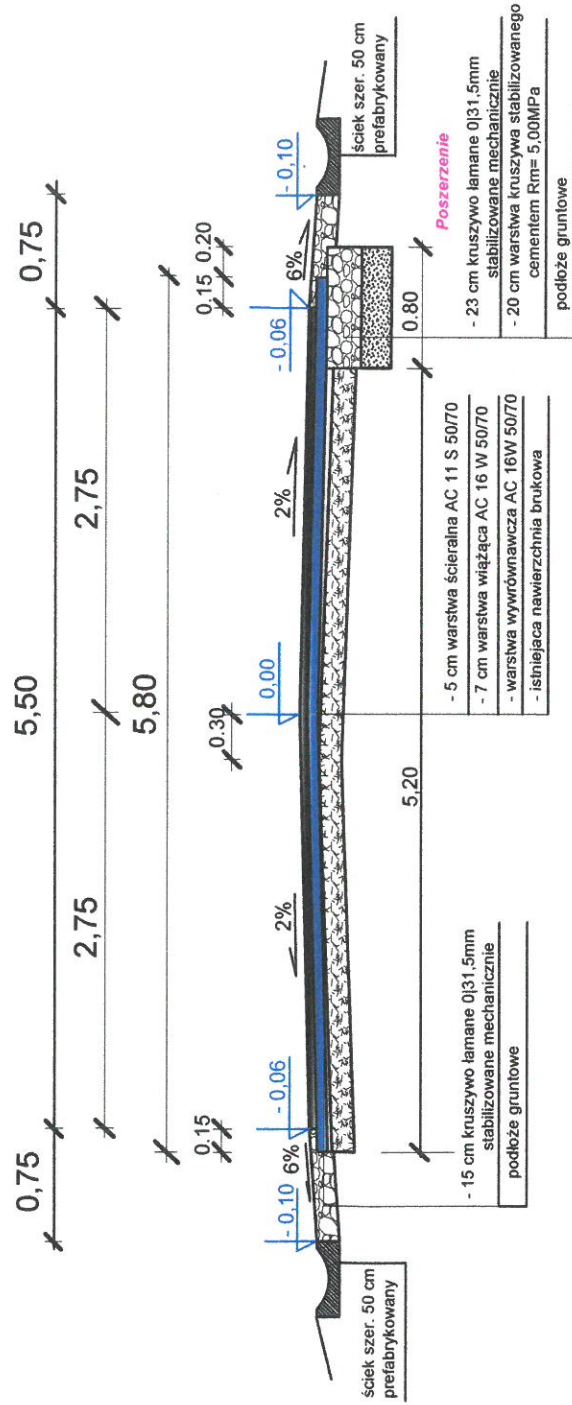
Przekrój konstrukcyjny drogi na prostej
km 0+000 - 0+212



Przekrój konstrukcyjny drogi na łuku
km 0+212 - 0+295



Przekrój konstrukcyjny drogi na prostej
km 0+295 - 0+470

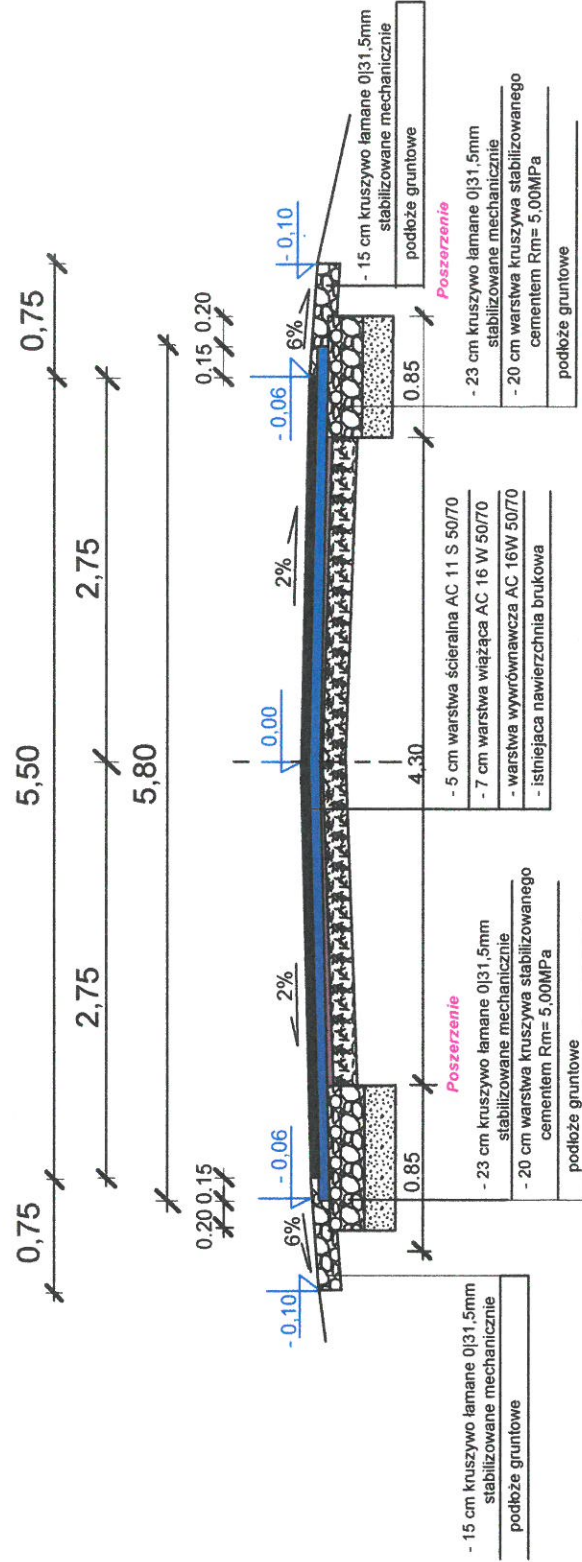


STAROSTWO POWIATOWE
W BRZEZINACH
Wydział Budownictwa, Geodezji
i Gospodarki Nieruchomości
95-060 Brzeziny, ul. Sienkiewicza 11
18 46 8 4 28 26

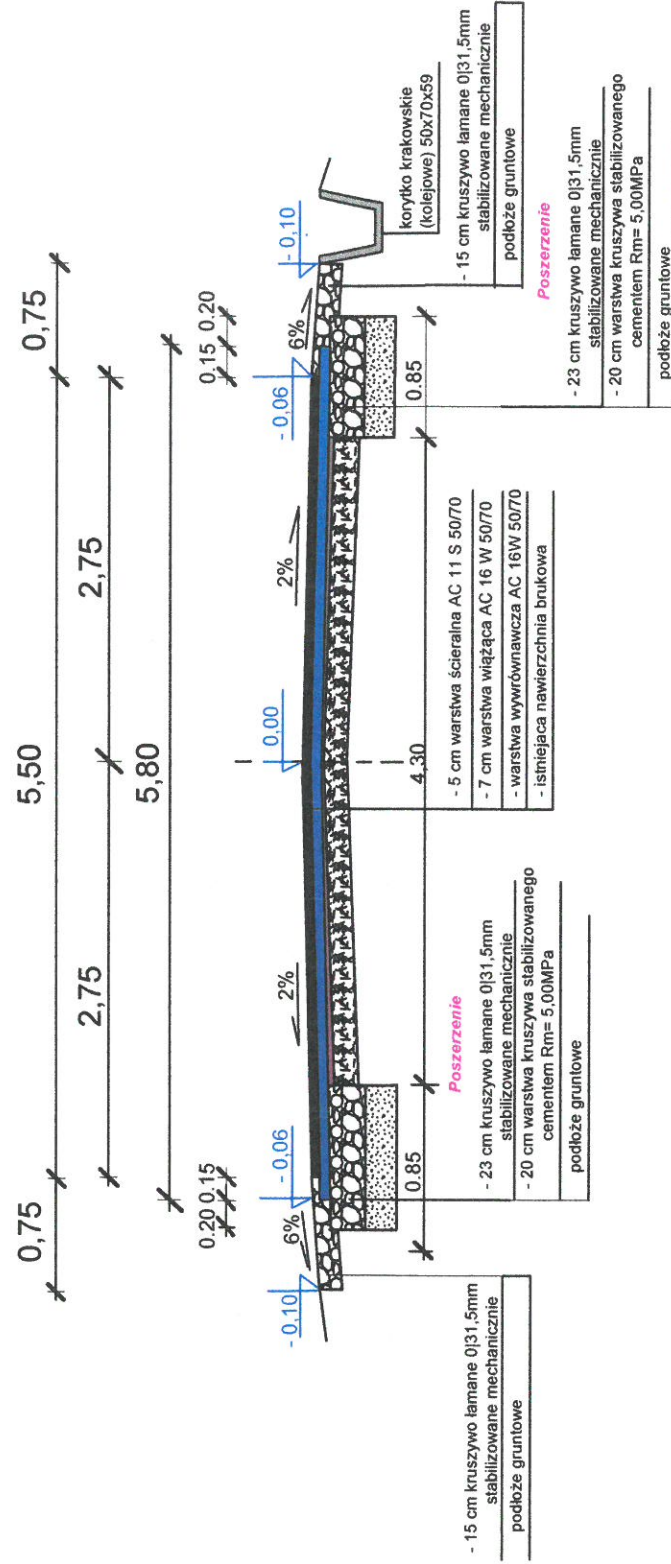
Projekt budowlany: Przebudowa drogi powiatowej nr 2934E km 0+000-0+995 oraz 4+000-4+000 w miejscowości Popień gm. Rogów	Lokalizacja: miejscowość Popień gm. Rogów (dził. nr 29 Obręb Popień)
Investor: Powiat Brzeziny 95-060 Brzeziny ul. Sienkiewicza 11	Nr rysunku: 3
Tytuł rysunku: Przekroje konstrukcyjne drogi	Skala: 1:50
Projektował: mgr inż. Ryszard Wentlandt upr. nr. 381/87/WŁ	mgr inż. Ryszard Wentlandt Data wykonania: 18.04.2018
Opracował: mgr inż. Aleksander Wentlandt upr. nr. LOD/3603/PWBS/18	mgr inż. Aleksander Wentlandt Data wykonania: 18.04.2018

Przekroje konstrukcyjne drogi Skala 1:50

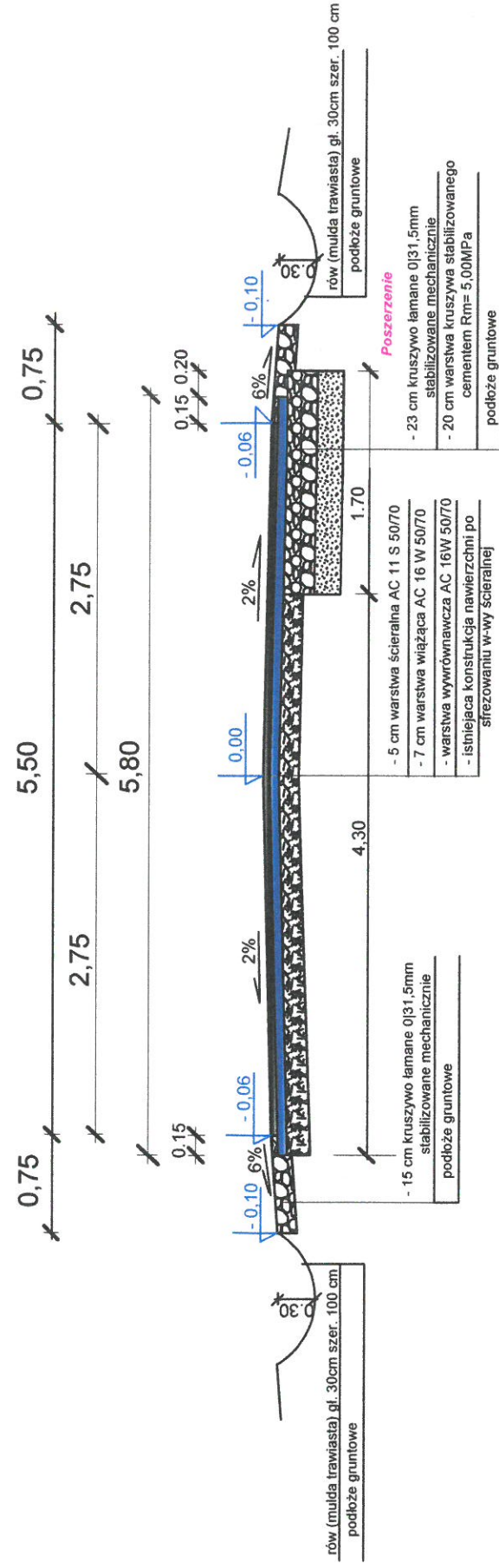
Przekrój konstrukcyjny drogi na prostej
km 0+470 - 0+542



Przekrój konstrukcyjny drogi na prostej
km 0+489 - 0+520 (odwodnienie - koryto)



Przekrój konstrukcyjny drogi na prostej
km 0+542 - 0+995



STAROSTWO POWIATOWE
W BRZEZINACH
Wydział Budownictwa, Geodezji
i Gospodarki Nieruchomościami
95-060 Brzeziny, ul. Sienkiewicza 11
tel. 46 874 28 26

Projekt budowlany: Przebudowa drogi powiatowej nr 2934E km 0+000-0+995 oraz 4+7 w miejscowości Popień gm. Rogów	
Investor: Powiat Brzeziny 95-060 Brzeziny ul. Sienkiewicza 16	Lokalizacja: miejscowość Popień gm. Rogów (dzi. nr 29 Obręb Popień)
Tytuł rysunku: Przekroje konstrukcyjne drogi	Nr rysunku: 4
Projektował: mgr inż. Ryszard Wentlandt upr. nr. 381/87/WŁ	Skala: 1 : 50
Opracował: mgr inż. Aleksander Wentlandt upr. nr. LOD/3603/PW/BS/18	Data wykonania: 10.07.2016