

Budowy/Przebudowy/Remontu gazociągu i/lub istn. przyłączy podwyższonego średniego z PE do 1,0 MPa /średniego (stal/PE)/niskiego (stal/PE) ciśnienia

Załącznik nr 1 do Instrukcji Wydawania Warunków Technicznych budowy, przebudowy i remontu sieci gazowych

**STAROSTWO POWIATOWE
w RADOMIU**
ul. Tadeusza Mazowieckiego 7, 26-600 Radom
tel. 48 36 55 801, fax 48 36 55 807
e-mail: powiat@radompowiat.pl

III. STAN DOCELOWY OBIEKTU

Ciśnienie (MOP): 500kPa

a. ~~Gazociąg~~*

- Odcinek
Średnica i materiał, Długość,

b. Przyłącza*:

- DN40 PE 100 RC SDR 11 – Lc = ok. 103 m –szt.1 (od punktu A do punktu B)
Średnica i materiał, Długość, Ilość

c. ~~Punkty gazowe do 10 m³/h*~~

- Punkt/y gazowy/e
.....
Lokalizacja, Gazomierz, Reduktor, Ilość, Inne

d. Zalecenia dot. miejsc włączeń i prac przełączeniowych:

Przy opracowywaniu procesu prac przełączeniowych należy uwzględnić poniższe zalecenia:

Prace przełączeniowe związane z przebudową przyłącza oraz odgazowaniem ponownym nagazowaniem sieci i instalacji należy zlecić za odpłatnością do Gazowni w Radomiu ul. Gazowa 11/13.

d. Zalecenia dot. Armatury:

- w punkcie A – kurek doziemny DN40 do dalszej eksploatacji
- w punkcie B - zaprojektować wymianę kurka głównego na kurek kulowy
- w punkcie B – punkt redukcyjno pomiarowy bez zmiany lokalizacji
- w punkcie B – obecną skrzynkę na PRP pozostawić do dalszej eksploatacji

f. Informacja dodatkowa:

- ze względu na budowę boiska sportowego, które koliduje z istniejącym przyłączem gazowym średniego ciśnienia PE DN40 należy:

- W związku z powyższym należy wystąpić do Gazowni w Radomiu ze zleceniem na wstrzymanie dostawy paliwa gazowego do budynku, demontaż istniejącego reduktora i gazomierza na czas prac związanych z przebudową przyłącza.
- należy opracować projekt na przebudowę istniejącego odcinka przyłącza gazowego od istniejącego kurka doziemnego zlokalizowanego w punkcie A do punktu B na ścianie zewnętrznej budynku.

Budowy/Przebudowy/Remontu gazociągu i/lub istn. przyłączy podwyższonego średniego z PE do 1,0 MPa /średniego (stal/PE)/niskiego (stal/PE) ciśnienia

Załącznik nr 1 do Instrukcji Wydawania Warunków Technicznych budowy, przebudowy i remontu sieci gazowych

**STAROSTWO POWIATOWE
w RADOMIU**ul. Tadeusza Mazowieckiego 7, 26-600 Radom
tel. 48 36 55 801, fax 48 36 55 807
e-mail: powiat@radompowiat.pl

- Prace związane z przebudową przyłącza gazowego należy zlecić do Gazowni w Radomiu lub kwalifikowanemu dostawcy usług dla PSG sp. z o.o.
 - Prace związane z projektowaniem i budową przyłącza gazowego należy zlecić wykonawcy posiadającemu stosowne uprawnienia.
 - Prace budowlane wykonywane w bezpośredniej bliskości sieci gazowej wykonywać ręcznie bez użycia sprzętu mechanicznego z zachowaniem szczególnej ostrożności.
- Podczas wykonywania prac inwentaryzacyjnych, wyłączone z eksploatacji odcinki przyłącza należy oznaczyć (graficznie) jako nieczynne.

IV. WYMAGANIA DOTYCZĄCE REALIZACJI**1. Wymagania ogólne**

Gazociąg i przyłącza gazowe należy projektować zgodnie z wymaganiami określonymi w Rozporządzeniu Ministra Gospodarki z dnia 26 kwietnia 2013 r. w sprawie warunków technicznych, jakim powinny odpowiadać sieci gazowe i ich usytuowanie (Dz. U. z 2013 r. poz. 640) oraz Rozporządzeniu Ministra Infrastruktury z dnia 12 kwietnia 2002 r. w sprawie warunków technicznych, jakim powinny odpowiadać budynki i ich usytuowanie z późniejszymi zmianami (tekst jednolity Dz. U. z 2015 r. poz. 1422).

Gazociągi i przyłącza gazowe powinny być budowane z zastosowaniem wyrobów budowlanych wprowadzonych do obrotu zgodnie z wymaganiami Ustawy z dnia 16 kwietnia 2004 r. o wyrobach budowlanych (tekst jednolity Dz. U. z 2016 r. poz. 1570) i być oznakowane oznakowaniem CE lub znakiem budowlanym B zgodnie z art. 5 ww. ustawy. Szczegółowego doboru rur należy dokonać uwzględniając optymalizację kosztów zadania, przy zachowaniu wymaganych współczynników bezpieczeństwa.

~~2. Wymagania dot. przekwalifikowania istniejących gazociągów i przyłączy*~~**~~3. Wymagania dot. technologii budowy (wykop otwarty, relining, inne opisać*)~~**

- budowę wykonać metodą wykopu otwartego do budynku.

Gazociągi i przyłącza z PE *

Gazociągi i przyłącza z PE należy projektować i wykonywać zgodnie z regulacją PSG „Zasady projektowania, budowy i napraw polietylenowych sieci gazowych”. - wydanie z dnia 21 grudnia 2016 roku.

4. Gazociągi i przyłącza stalowe. Wymagania z zakresu spawalnictwa*:

Gazociągi i przyłącza stalowe należy projektować i wykonywać zgodnie z regulacją PSG „Zasady budowy, technologii spajania i napraw stalowych sieci gazowych”. – wydanie z dnia 25 października 2016 roku.

Budowy/Przebudowy/Remontu gazociągu i/lub istn. przyłączy podwyższonego średniego z PE do 1,0 MPa /średniego (stal/PE)/niskiego (stal/PE) ciśnienia

Załącznik nr 1 do Instrukcji Wydawania Warunków Technicznych budowy, przebudowy i remontu sieci gazowych

**STAROSTWO POWIATOWE
w RADOMIU**

ul. Tadeusza Mazowieckiego 7, 26-600 Radom
tel. 48 36 55 801, fax 48 36 55 807
e-mail: powiat@radompowiat.pl

5. ~~Ochrona przeciwkorozyjna*~~

~~a. Ochrona bierna*~~

- Ochronę bierną należy projektować i wykonywać zgodnie z regulacją PSG „Zasady projektowania i budowy ochrony przeciwkorozyjnej stalowych sieci gazowych”.
- Rodzaj powłoki izolacyjnej na części liniowej gazociągu (typ/rodzaj).....
- Rodzaj powłoki izolacyjnej na połączeniach spawanych (typ/rodzaj).....
- Rodzaj powłoki izolacyjnej na armaturze (typ/rodzaj).....
- kryteria odbiorowe powłoki izolacyjnej.....

~~b. Ochrona katodowa*~~

- Ochronę katodową należy projektować i wykonywać zgodnie z regulacją PSG „Zasady projektowania i budowy ochrony przeciwkorozyjnej stalowych sieci gazowych”.
- wg odrębnych Warunków Technicznych do Projektowania dla Przebudowy/Remontu Sieci Gazowej Poprzez Montaż/Remont Systemu Ochrony Katodowej (Załącznik 5)*

6. Wymagania w zakresie stosowanych wyrobów

- Obiekty powinny być budowane z zastosowaniem wyrobów budowlanych wprowadzonych do obrotu zgodnie z wymaganiami Ustawy z dnia 16 kwietnia 2004r. o wyrobach budowlanych (Dz. U. 2014, poz. 883) i oznakowanych znakiem CE lub znakiem budowlanym B zgodnie z § 5 ustawy o wyrobach budowlanych.
- Własności materiałowe i wytrzymałościowe wyrobów budowlanych powinny być potwierdzone w dokumentach kontroli, świadectwie odbioru 3.1 zgodnie z PN-EN 10204 Wyroby metalowe - Rodzaje dokumentów kontroli.
- Wyroby budowlane, które są objęte normami zharmonizowanymi z właściwą dyrektywą lub są zgodne z wydaną dla nich europejską oceną techniczną oprócz ww. dokumentów kontroli powinny mieć dołączoną deklarację zgodności sporządzoną przez producenta lub jego upoważnionego przedstawiciela.

7. Wymagania dla dokumentacji projektowej

Dokumentacja musi spełniać wymagania:

- Ustawy prawo budowlane (tekst jednolity Dz. U. z 2016 r. poz. 290),
- Rozporządzenia Ministra Transportu, Budownictwa i Gospodarki Morskiej z dnia 25 kwietnia 2012 r. w sprawie szczegółowego zakresu i formy projektu budowlanego (Dz.U. z 2012 r. poz. 462 z późn. zm.),
- Rozporządzenia Ministra Infrastruktury z dnia 2 września 2004 r. w sprawie szczegółowego zakresu i formy dokumentacji projektowej, specyfikacji technicznych wykonania i odbioru robót budowlanych oraz programu funkcjonalno-użytkowego (tekst jednolity Dz. U. z 2013 r. poz. 1129)



WARUNKI TECHNICZNE

Budowy/Przebudowy/Remontu gazociągu i/lub istn. przyłączy podwyższonego średniego z PE do 1,0 MPa /średniego (stal/PE)/niskiego (stal/PE) ciśnienia

Załącznik nr 1 do Instrukcji Wydawania Warunków Technicznych budowy, przebudowy i remontu sieci gazowych

STAROSTWO POWIATOWE
ZMS/8/2017/1/1
RADOMIU
ul. Tadeusza Mazowieckiego 7, 26-600 Radom
tel. 48 36 55 801, fax 48 36 55 807
e-mail: powiat@radomnowiat.pl

Wymagana wersja elektroniczna dokumentacji: całość dokumentacji powinna być zeskanowana do pliku pdf w rozdzielczości 300 dpi w trybie kolorowym, natomiast wszystkie opracowania graficzne dodatkowo powinny być przygotowane w jednym z formatów: dxf, dgn (min. wersja 7) lub dwg.

V. UZGODNIENIA

Dokumentacja projektowa wymaga uzgodnienia w Sekcji Zarządzania Majątkiem Sieciowym w Radomiu ul. Gazowa 11/13

VI. DANE INWESTORA I WARUNKI FINANSOWANIA

Koszty przebudowy: Wszystkie koszty związane z przebudową przyłącza gazowego pokrywa Inwestor - Gmina Skaryszew, ul. Juliusza Słowackiego 6, 26-640 Skaryszew

VII. UWAGI KOŃCOWE

- Niniejsze warunki techniczne są ważne 24 miesiące od daty wydania.
- Przywołane instrukcje obowiązujące w PSG sp. z o.o. dostępne są na stronie internetowej <http://www.psgaz.pl/instrukcje-dla-wykonawcow1> w zakładce Instrukcje dla wykonawców,
- Przywołane standardy techniczne IGG są do nabycia w Izbie Gospodarczej Gazownictwa ul. Kasprzaka 25, 01-224 Warszawa oraz do wglądu w Dziale Zarządzania Majątkiem Sieciowym PSG sp. z o. o. Zakład w Warszawie
- Wszelkie zmiany w Warunkach Technicznych może dokonać tylko jednostka wydająca niniejszy dokument na pisemny wniosek strony zainteresowanej.

KIEROWNIK
Sektora Zarządzania Majątkiem Sieciowym

Henryk Jastrzębski

Podpis

Załączniki:

1. Zał. 1 - Mapa pogładowa z zakresem zadania

Sporządził:

Jarosław Kuleta

Jaroslaw.kuleta@psgaz.pl

tel.48 33 24 143 tel. kom.664 748 946

Imię i Nazwisko, Kontakt e-mail/tel.

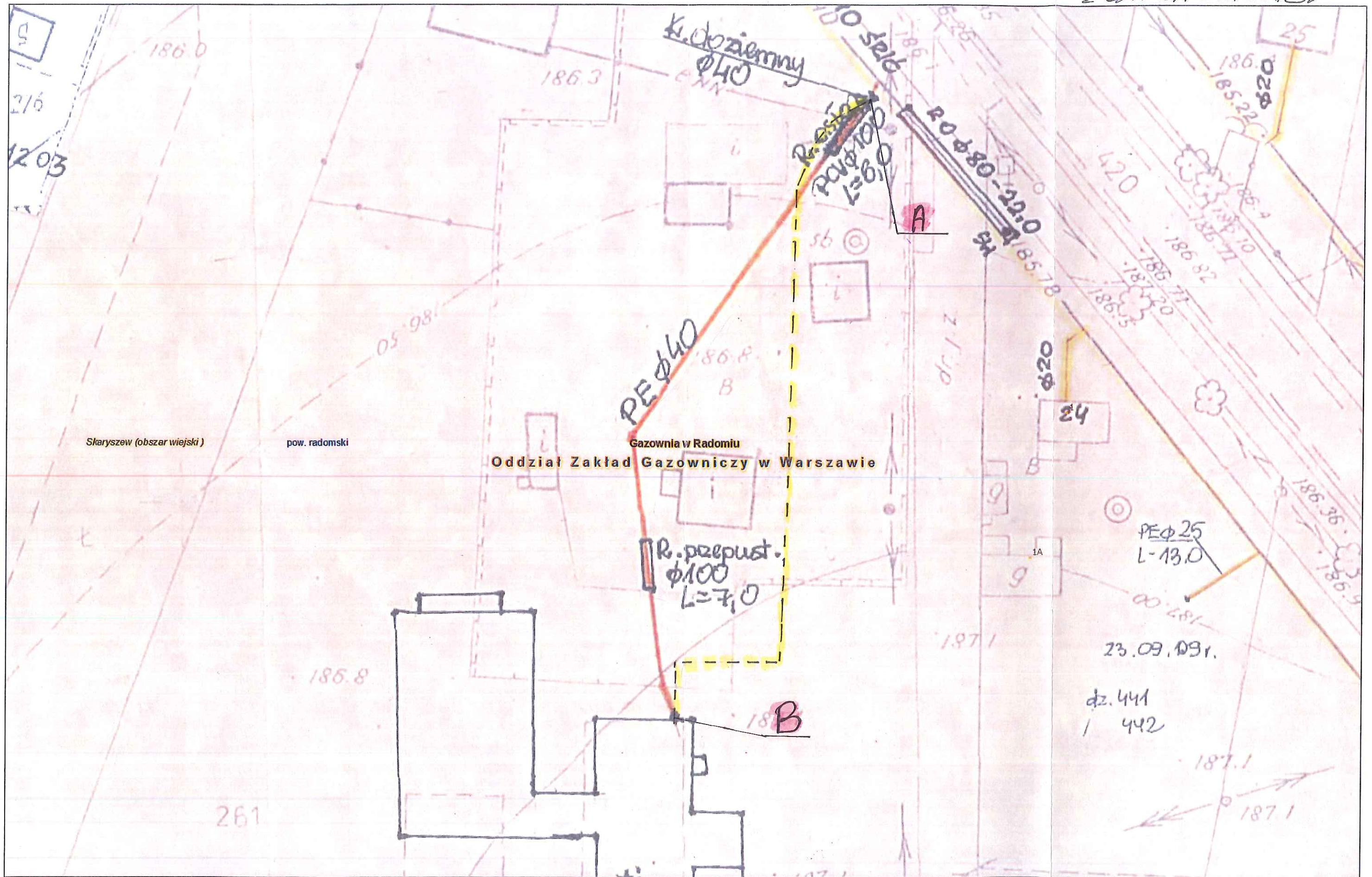
VIII. PRZYJĘCIE DO REALIZACJI

Nazwa firmy/jednostki/Działu/Sekcji.....

Data/Podpis.....

*) niepotrzebne skreślić

Latgaitis 1
Do NT nr. P36-4400/KMS/JosR/32/2018/4/12
2 da. 27. 03. 2018.



VL --- - proponowany przebieg przyłącza gazowego (wg projektu zagospodarowania działki 261/3)