

# WYBORY DO PARLAMENTU EUROPEJSKIEGO



26 maja 2019 r.

---

## **Szkolenie członków obwodowych komisji wyborczych**

### **Część II - przygotowanie i przeprowadzenie głosowania oraz ustalenie wyników głosowania – ciąg dalszy**

Opracowanie:

© Krajowe Biuro Wyborcze

# USTALENIE WYNIKÓW GŁOSOWANIA I SPORZĄDZENIE PROTOKOŁU GŁOSOWANIA W OBWODZIE



## Informacje wstępne

Czynności związane z ustaleniem wyników głosowania w obwodzie i sporządzeniem protokołu głosowania OKW wykonuje wspólnie, wszyscy obecni członkowie w liczbie co najmniej 2/3 składu OKW.

**Nie jest dopuszczalne tworzenie z członków OKW grup roboczych, które wykonywałyby oddzielnie czynności po zakończeniu głosowania.**



# USTALENIE WYNIKÓW GŁOSOWANIA I SPORZĄDZENIE PROTOKOŁU GŁOSOWANIA W OBWODZIE



3

## Informacje wstępne

**OKW ustala wyniki głosowania i sporządza protokół głosowania w obwodzie wykorzystując w tym celu dostarczone formularze protokołu – 4 egz.**

Wzór protokołu głosowania w obwodzie na listy kandydatów na posłów do Parlamentu Europejskiego stanowi załącznik nr 1 do uchwały nr 9/2019 Państwowej Komisji Wyborczej z dnia 27 lutego 2019 r. w sprawie wzorów protokołów stosowanych w wyborach do Parlamentu Europejskiego (M. P. z 2019 r. poz. 268).



# USTALENIE WYNIKÓW GŁOSOWANIA I SPORZĄDZENIE PROTOKOŁU GŁOSOWANIA W OBWODZIE



## Informacje wstępne

Przy wykonywaniu czynności związanych z ustaleniem wyników głosowania oraz ze sporządzaniem protokołu głosowania w obwodzie obwodowa komisja wyborcza jest zobowiązana do rygorystycznego przestrzegania zasad opisanych w **punktach 69 - 98** Wytycznych PKW



# USTALENIE WYNIKÓW GŁOSOWANIA I SPORZĄDZENIE PROTOKOŁU GŁOSOWANIA W OBWODZIE



5

## Informacje wstępne

Należy mieć na uwadze, że:

- liczby w protokole głosowania wpisuje się w kratkach zaczynając od prawej strony, czyli tak, aby ostatnia cyfra wpisywanej liczby wypadła w ostatniej kratce z prawej strony;
- jeżeli ustalona przez komisję liczba wynosi zero, w ostatniej kratce z prawej strony należy wpisać cyfrę „0”;
- nie wolno zostawiać niewypełnionej kratki lub dokonywać wykreślenia kratki przeznaczonej na dane liczbowe.

# ROZLICZENIE KART DO GŁOSOWANIA

## Czynności wykonane przed otwarciem urny



**OKW wypełnia projekt protokołu głosowania stosując formularz protokołu. OKW wypełnia informacje o komisji i głosowaniu:**

WYBORY DO PARLAMENTU EUROPEJSKIEGO											
Kod terytorialny gminy	<b>1</b>	<b>8</b>	<b>0</b>	<b>6</b>	<b>0</b>	<b>1</b>	Nr obwodu głosowania				<b>1</b>
Siedziba Obwodowej Komisji Wyborczej (adres)	<b>Samorządowy Ośrodek Kultury w Cmolasie, Cmolas 212a</b>										
Gmina	<b>Cmolas</b>		Powiat	<b>kolbuszowski</b>			Województwo	<b>podkarpackie</b>			
Okręg wyborczy nr		<b>9</b>	Rejonowa/Okręgowa Komisja Wyborcza w/we <sup>*)</sup>				<b>Tarnobrzegu</b>				

<sup>\*)</sup> Niepotrzebne skreślić lub pominąć.

### PROTOKÓŁ WYNIKÓW GŁOSOWANIA W OBWODZIE NA LISTY KANDYDATÓW NA POSŁÓW DO PARLAMENTU EUROPEJSKIEGO

Głosowanie rozpoczęło się w dniu **..26 maja.. 20..19.. r.** o godz. **7.00** i trwało do godz. **..21.00...**

# ROZLICZENIE KART DO GŁOSOWANIA



Czynności wykonane przed otwarciem urny – pkt 73 Wytycznych PKW

**OKW wypełnia protokół głosowania przestrzegając następujących zasad:**

1/ w **pkt 1 protokołu** wpisuje się **ustaloną przed rozpoczęciem głosowania liczbę otrzymanych kart do głosowania**;



## I. ROZLICZENIE SPISU WYBORCÓW I KART DO GŁOSOWANIA

1	Liczba otrzymanych przez obwodową komisję wyborczą kart do głosowania, <b>ustalona po ich przeliczeniu przed rozpoczęciem głosowania</b>			7	6	0
---	--	--	--	---	---	---



# ROZLICZENIE KART DO GŁOSOWANIA



8

**Czynności wykonane przed otwarciem urny – pkt 73 Wytycznych PKW**

2/ w **pkt 2 protokołu** wpisuje się **ustaloną na podstawie spisu wyborców części A** (obywatele polscy- **pkt 2a protokołu**) i **części B** (obywatele Unii Europejskiej niebędący obywatelami polskimi – **pkt 2b protokołu**) sumę liczb wyborców uprawnionych do głosowania w chwili zakończenia głosowania łącznie z osobami dopisanymi przez OKW w trakcie głosowania na dodatkowych formularzach;

2	Liczba wyborców uprawnionych do głosowania ( <i>umieszczonych w spisie, z uwzględnieniem dodatkowych formularzy</i> ) w chwili zakończenia głosowania			9	5	0
2a	w tym umieszczonych w części A spisu wyborców ( <i>obywatele polscy</i> )			9	5	0
2b	w tym umieszczonych w części B spisu wyborców ( <i>obywatele UE niebędący obywatelami polskimi</i> )					0

**Uwaga! Suma liczb z pkt 2a i 2b musi być równa liczbie z pkt 2.**



# ROZLICZENIE KART DO GŁOSOWANIA

9

Czynności wykonane przed otwarciem urny – pkt 73 Wytycznych PKW

3/ w pkt 3 protokołu wpisuje się liczbę przeliczonych niewykorzystanych kart do głosowania.

3	Liczba kart niewykorzystanych			2	6	0
---	-------------------------------	--	--	---	---	---

Karty niewykorzystane po przeliczeniu należy zapakować w pakiet, opieczętować go i opisać.

**Karty niewykorzystane  
w wyborach do Parlamentu Europejskiego  
w dniu 26 maja 2019 r.– .....260 .....  
(liczba)**

(pieczęć  
Komisji)



# ROZLICZENIE KART DO GŁOSOWANIA



10

## Czynności wykonane przed otwarciem urny – pkt 73 Wytycznych PKW

4/ w pkt 4 protokołu wpisuje się ustaloną na podstawie podpisów w spisie wyborców potwierdzających otrzymanie karty do głosowania i adnotacji w spisie o braku możliwości złożenia podpisu przez wyborcę niepełnosprawnego w części A (obywatele polscy- pkt 4a protokołu) i części B (obywatele Unii Europejskiej niebędący obywatelami polskimi – pkt 4b protokołu) sumę liczb wyborców, którym wydano karty do głosowania łącznie z osobami dopisanymi przez OKW w trakcie głosowania na dodatkowych formularzach;



4	Liczba wyborców, którym wydano karty do głosowania <i>(liczba podpisów w spisie oraz adnotacje o wydaniu karty bez potwierdzenia podpisem w spisie)</i>			5	0	0
4a	w tym w części A spisu wyborców <i>(obywatele polscy)</i>			5	0	0
4b	w tym w części B spisu wyborców <i>(obywatele UE niebędący obywatelami polskimi)</i>					0

**Uwaga!** Suma liczb z pkt 4a i 4b musi być równa liczbie z pkt 4.

## ROZLICZENIE KART DO GŁOSOWANIA



11

Czynności wykonane przed otwarciem urny – pkt 73 Wytycznych PKW

OKW sprawdza poprawność arytmetyczną danych ustalonych w punktach 3 i 4 protokołu głosowania.

OKW ustala, czy liczba kart niewykorzystanych (punkt 3 protokołu) i liczba wyborców, którym wydano karty do głosowania (punkt 4 protokołu) stanowią w sumie liczbę kart, które OKW otrzymała (punkt 1 protokołu).

W razie stwierdzenia niezgodności należy ponownie przeliczyć podpisy i adnotacje w spisie, a jeśli wynik rozliczenia nadal będzie taki sam – przypuszczalna przyczyna niezgodności musi być opisana w punkcie 15 protokołu głosowania.

W punkcie tym należy wskazać przypuszczalną przyczynę niezgodności, a nie wyłącznie potwierdzić informację, że niezgodność występuje.

# ROZLICZENIE KART DO GŁOSOWANIA



12

Czynności wykonane przed otwarciem urny – pkt 73 Wytycznych PKW

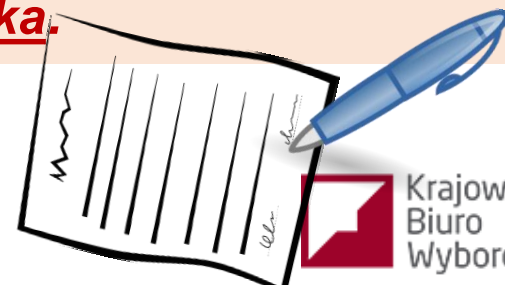
## UWAGA!

W razie braku miejsca w protokole głosowania na opisanie przyczyn **niezgodności** należy dokonać tego na oddzielnej kartce papieru i dołączyć jako załącznik do protokołu głosowania. Wówczas w punkcie **15** protokołu głosowania należy zamieścić informację o sporządzeniu załącznika.

Jeżeli niezgodność nie występuje to w punkcie **15** należy wpisać wyrazy „**brak uwag**”.

*Powyższe dotyczy zasad wypełniania wszystkich punktów części IV. protokołu – UWAGI I ADNOTACJE , tj. punktów 15-22.*

*Jeżeli w protokole głosowania brak miejsca na wpisanie całości wyjaśnień lub uwag wówczas wpisuje się je na oddzielnej kartce, która stanowi załącznik do protokołu, a w odpowiednim punkcie protokołu należy zamieścić informację o sporządzeniu załącznika.*



# ROZLICZENIE KART DO GŁOSOWANIA



13

Czynności wykonane przed otwarciem urny – pkt 73 Wytycznych PKW – ustalenie danych do części II. Protokołu głosowania

## II. GŁOSOWANIE PRZEZ PEŁNOMOCNIKA, NA PODSTAWIE ZAŚWIADCZENIA I GŁOSOWANIE KORESPONDENCYJNE.

5/ w pkt 5 protokołu wpisuje się ustaloną liczbę wyborców głosujących przez pełnomocnika.

OKW ustalenia tego dokonuje na podstawie liczby podpisów pełnomocników głosujących w imieniu wyborców ujętych w spisie, znajdujących się obok dopisku „pełnomocnik” w rubryce spisu wyborców „UWAGI”.

Ustaloną liczbę OKW porównuje z liczbą otrzymanych aktów pełnomocnictwa (dołączonych do spisu wyborców), na podstawie których wydano pełnomocnikowi kartę do głosowania. Jeżeli liczby nie są równe OKW dokonuje ponownego przeliczenia.

5	Liczba wyborców głosujących przez pełnomocnika ( <i>liczba kart do głosowania wydanych na podstawie aktów pełnomocnictwa otrzymanych przez obwodową komisję wyborczą</i> )						2
---	--	--	--	--	--	--	---

**OKW w obwodach odrębnych w tym punkcie protokołu wpisują cyfrę „0”, gdyż w tych obwodach nie można głosować przez pełnomocnika.**

# ROZLICZENIE KART DO GŁOSOWANIA

Czynności wykonane przed otwarciem urny – pkt 73 Wytycznych PKW – ustalenie danych do części II. Protokołu głosowania



14

## II. GŁOSOWANIE PRZEZ PEŁNOMOCNIKA, NA PODSTAWIE ZAŚWIADCZENIA I GŁOSOWANIE KORESPONDENCYJNE

6/ w **pkt 6 protokołu** wpisuje się **liczbę wyborców głosujących na podstawie zaświadczenia o prawie do głosowania.**

OKW ustalenia tego dokonuje na podstawie liczby otrzymanych zaświadczeń (dołączonych do spisu wyborców).



5	Liczba wyborców głosujących na podstawie zaświadczenia o prawie do głosowania						3
---	---	--	--	--	--	--	---

**Uwaga!** Suma liczb z pkt 5 i 6 **musi być** mniejsza lub równa liczbie z pkt 4.

# ROZLICZENIE KART DO GŁOSOWANIA

Czynności wykonane przed otwarciem urny – pkt 73 Wytycznych PKW – ustalenie danych do części II. Protokołu głosowania



15

## II. GŁOSOWANIE PRZEZ PEŁNOMOCNIKA, NA PODSTAWIE ZAŚWIADCZENIA I GŁOSOWANIE KORESPONDENCYJNE.

7/ w pkt 7- 8e protokołu wpisuje się liczby dotyczące głosowania korespondencyjnego.

- Ustaleń tych dokonują tylko OKW, które w spisie wyborców miały zamieszczone adnotacje o wysłaniu pakietu wyborczego do wyborcy.
- Liczbę wysłanych pakietów ustala się na podstawie liczby adnotacji w spisie wyborców o wysłaniu pakietu.



7	Liczba wyborców, którym wysłano pakiety wyborcze								1
---	--	--	--	--	--	--	--	--	---

**Uwaga!** Jeżeli OKW nie przygotowywała pakietu i brak jest adnotacji w spisie wyborców o wysłaniu pakietu wyborczego, OKW w punktach 7 – 8e protokołu głosowania wpisuje cyfrę „0”.



# ROZLICZENIE KART DO GŁOSOWANIA

Czynności wykonane przed otwarciem urny – pkt 73 Wytycznych PKW – ustalenie danych do części II. Protokołu głosowania



16

8/ w pkt 8-8e protokołu OKW w obwodzie, w którym odbywa się głosowanie korespondencyjne wpisuje liczby ustalone wcześniej, zgodnie z pkt 58 Wytycznych PKW

8	Liczba otrzymanych kopert zwrotnych w głosowaniu korespondencyjnym					1
8a	Liczba kopert zwrotnych w głosowaniu korespondencyjnym, w których nie było oświadczenia o osobistym i tajnym oddaniu głosu					0
8b	Liczba kopert zwrotnych w głosowaniu korespondencyjnym, w których oświadczenie nie było podpisane przez wyborcę					0
8c	Liczba kopert zwrotnych w głosowaniu korespondencyjnym, w których nie było koperty na kartę do głosowania					0
8d	Liczba kopert zwrotnych w głosowaniu korespondencyjnym, w których znajdowała się niezaklejona koperta na kartę do głosowania					0
8e	Liczba kopert na kartę do głosowania w głosowaniu korespondencyjnym wrzuconych do urny					1

**Uwaga! Liczba z pkt 8 nie może być większa od liczby z pkt 7 (liczba w pkt 8 może być mniejsza, np. jeśli wyborca nie odesłał pakietu wyborczego).  
Suma liczb z pkt 8a – 8e nie może być mniejsza od liczby z pkt 8.**





## Ustalenie wyników głosowania – pkt 74 Wytycznych PKW - punkt III. protokołu głosowania

*Po ustaleniu danych w punktach 1-8e protokołu głosowania OKW odkłada protokół głosowania i podejmuje czynności związane z ustaleniem wyników głosowania.*

OKW sprawdza, czy pieczęcie na urnie oraz na wlocie do urny lub jednorazowe plomby – nalepki foliowe pozostały nienaruszone, po czym otwiera urnę i wyjmuje z niej karty do głosowania.

Zaleca się zachowanie staranności przy wyjmowaniu kart z urny, **aby karty do głosowania nie zostały uszkodzone**. Poza tym należy wyjmować karty do głosowania z urny wyborczej w taki sposób, **aby nie uszkodzić urny**.

Niedopuszczalne jest przewracanie wypełnionej urny wyborczej.

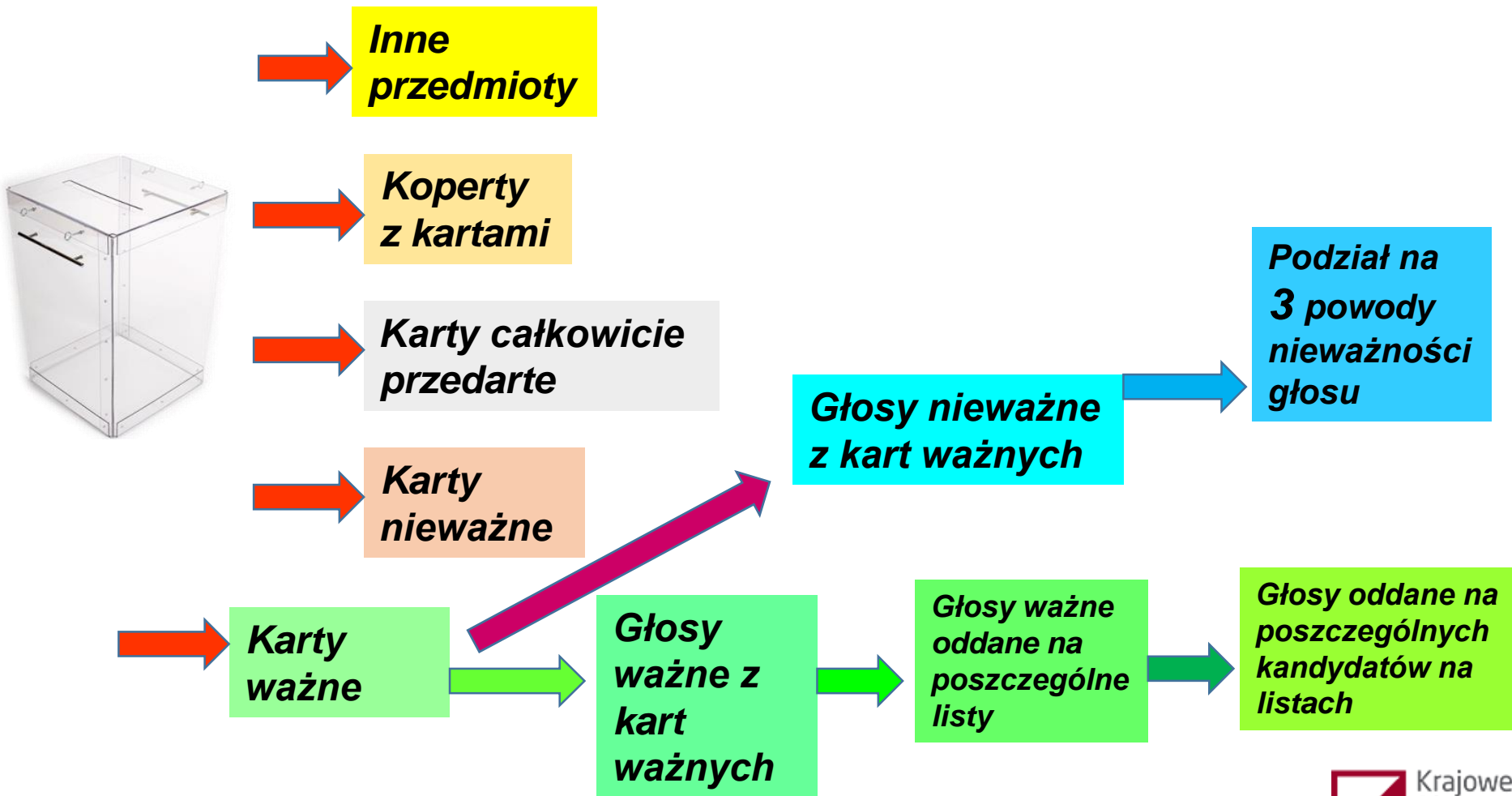
W przypadku stwierdzenia, że **w urnie znajdują się inne przedmioty niż karty do głosowania** (w tym np. czyste kartki papieru), OKW oddziela je od kart do głosowania, a informacje o ich odnalezieniu odnotowuje w punkcie 22 protokołu głosowania.

# Ustalenie wyników głosowania – pkt 74 Wytycznych PKW - punkt III. protokołu głosowania



18

## Segregowanie zawartości urny wyborczej i dalsze czynności OKW



## Ustalenie wyników głosowania – pkt 75 Wytycznych PKW - punkt III. protokołu głosowania

19

W pierwszej kolejności OKW po otwarciu urny i wyjęciu z niej kart, wyjmuje karty do głosowania z kopert na kartę do głosowania w głosowaniu korespondencyjnym i ustala ich liczbę.

Liczba ta powinna odpowiadać liczbie kopert na kartę do głosowania wrzuconych do urny. Różnica jest możliwa tylko, gdy koperta na kartę do głosowania była pusta lub w kopercie znajdowało się więcej niż jedna karta do głosowania.

Sytuację tę OKW opisuje w punkcie **22** protokołu głosowania wpisując np. „*w jednej kopercie znajdowały się 2 karty do głosowania*”.

**Koperty na kartę do głosowania, z których zostały wyjęte karty, OKW pakuje w pakiet, opisuje go i odkłada.**

Koperty na kartę do głosowania korespondencyjnego w wyborach do Parlamentu Europejskiego w dniu 26 maja 2019 r.– .....**1** .....

(liczba)

(pieczęć Komisji)





# Ustalenie wyników głosowania – pkt 76 Wytycznych PKW - punkt III. protokołu głosowania

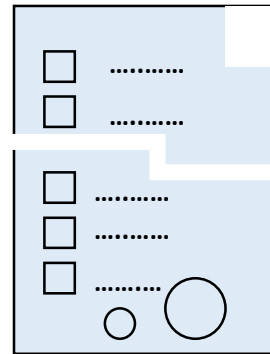
OKW przegląda wszystkie karty wyjęte z urny i wydziela z nich **karty całkowicie przedarte** na dwie lub więcej części.

OKW nie ustala ich liczby i **nie bierze ich pod uwagę przy żadnych dalszych obliczeniach.**

Mogą one stanowić przyczynę różnicy w liczbie kart wydanych wyborcom (punkt 4 protokołu głosowania), a liczbą kart wyjętych z urny (punkt 9 protokołu głosowania).

**Karty takie należy zapakować w pakiet, opieczętować go i opisać.**

**Karty całkowicie przedarte  
w wyborach do Parlamentu Europejskiego  
w dniu 26 maja 2019 r.– .....**  
(liczba)





## Ustalenie wyników głosowania – pkt 76 Wytycznych PKW - punkt III. protokołu głosowania

### Procedura w obwodach odrębnych, w których stosowana była urna pomocnicza:

- 1/ otwarcia urny pomocniczej OKW dokonuje przed otwarciem urny zasadniczej;
- 2/ po otwarciu urny pomocniczej komisja sprawdza, czy **liczba kart wyjętych z urny pomocniczej** odpowiada **liczbie osób, które głosowały** przy wykorzystaniu urny pomocniczej;
- 3/ jeżeli komisja nie stwierdzi rozbieżności, karty wyjęte z urny pomocniczej włącza się do obliczeń wyników głosowania dokonywanych dla całego obwodu;
- 4/ w przypadku stwierdzenia różnic należy wyjaśnić ich przypuszczalną przyczynę i omówić w punkcie 15 protokołu głosowania lub w formie załącznika do protokołu głosowania.

## Ustalenie wyników głosowania – pkt 77 Wytycznych PKW - punkt III. protokołu głosowania




22

OKW liczy karty całe wyjęte z urny.

Ustaloną liczbę kart do głosowania OKW wpisuje w punkcie **9** protokołu głosowania.

W punkcie **9a** protokołu głosowania w obwodzie OKW podaje liczbę kart do głosowania wyjętych z kopert na kartę do głosowania w głosowaniu korespondencyjnym. Liczba ta musi być uwzględniona przy ustalaniu liczby kart wyjętych z urny, o których mowa wyżej.

OKW, w których nie było kopert na kartę do głosowania w głosowaniu korespondencyjnym wpisują cyfrę „0” w punkcie **9a** protokołu głosowania.



9	Liczba kart wyjętych z urny			5	0	1
9a	w tym liczba kart wyjętych z kopert na kartę do głosowania w głosowaniu korespondencyjnym					1

**Uwaga!** Liczba z pkt 9 pomniejszona o liczbę z pkt 9a powinna być równa liczbie z pkt 4. Dodatkowo liczba z pkt 9a nie może być większa od liczby z pkt 8e.

Jeśli tak nie jest — przypuszczalną przyczynę różnic w obu przypadkach należy opisać w punkcie 16 lub w załączniku do protokołu głosowania.

# Ustalenie wyników głosowania – pkt 78 Wytycznych PKW - punkt III. protokołu głosowania – KARTY nieważne i ważne



23

OKW wydziela i liczy **karty nieważne**, tj:

- karty **inne niż ustalone urzędowo** np. karty wykonane wadliwie przez drukarnię m.in. brak zadruku części karty, których wadliwość przeoczyła OKW sprawdzając karty przed rozpoczęciem głosowania lub opatrzone pieczęcią innej OKW,
- karty **nieopatrzone pieczęcią OKW**.

Ustaloną liczbę **kart nieważnych** wpisuje się w punkcie **10** protokołu głosowania.

10	Liczba kart nieważnych ( <i>innych niż urzędowo ustalone lub nieopatrzonych pieczęcią obwodowej komisji wyborczej</i> )						1
----	---	--	--	--	--	--	---

- Należy uważać, **aby omyłkowo** w tym punkcie protokołu **nie wpisać liczby głosów nieważnych**, o których będzie mowa w dalszej części prezentacji.
- Również nie należy w tym punkcie protokołu ujmować **kart całkowicie przedartych na dwie lub więcej części**.



## Ustalenie wyników głosowania – pkt 78 Wytycznych PKW - punkt III. protokołu głosowania – **KARTY nieważne i ważne**



24

### Uwaga!

- Jeżeli liczba kart nieważnych jest większa niż 0. przypuszczalną przyczynę wystąpienia kart nieważnych należy opisać **w punkcie 17 protokołu głosowania.**

✓17.\*\*\*) Uwagi o przypuszczalnej przyczynie wystąpienia kart nieważnych (pkt 10); jeżeli liczba w pkt 10. wynosi 0, wpisać „brak kart nieważnych”:

Przykładowy wpis wyjaśnienia: *z urny wyjęto kartę nieopatrzoną pieczęcią OKW, którą prawdopodobnie OKW nieostemplowała i przez niedopatrzenie omyłkowo wydała wyborcy.*

- 
- Jeżeli liczba kart nieważnych wynosi 0, w **punkcie 10 protokołu** należy wpisać „0”, a w **punkcie 17 protokołu** wyrazi „brak kart nieważnych”.



# Ustalenie wyników głosowania – pkt 78 Wytycznych PKW - punkt III. protokołu głosowania – **KARTY ważne i nieważne**



**Karty nieważne należy zapakować w pakiet, opieczetować go i opisać.**

Karty nieważne  
w wyborach do Parlamentu Europejskiego  
w dniu 26 maja 2019 r.– .....**1**..... .  
(liczba)



Pozostałe karty są **kartami ważnymi** i na ich podstawie ustala się **wyniki głosowania**.

Karty ważne należy policzyć.

Łączną liczbę kart ważnych wpisuje się w punkcie **11** protokołu głosowania.



11	Liczba kart ważnych			5	0	0
----	---------------------	--	--	---	---	---

## Uwaga!

Suma kart nieważnych (punkt **10** protokołu) i kart ważnych (punkt **11** protokołu) musi być równa liczbie kart wyjętych z urny (punkt **9** protokołu).

## Ustalenie wyników głosowania – pkt 79 Wytycznych PKW - punkt III. protokołu głosowania – GŁOSY nieważne i ważne



Na podstawie kart ważnych OKW ustala liczbę **głosów nieważnych** oraz **głosów ważnych**.

OKW jest obowiązana przejrzeć całą kartę do głosowania, a nie poprzestać na miejscu, w którym postawiono znak „x”, gdyż może się okazać, że znak taki wyborca postawił przy nazwisku lub nazwiskach kandydatów na więcej niż jednej liście, co powoduje nieważność głosu.

W trakcie przeglądania kart do głosowania OKW odkłada **osobno karty z głosami nieważnymi** według przyczyn nieważności głosu i **osobno karty z głosami ważnymi**.



## Ustalenie wyników głosowania – pkt 79 Wytycznych PKW - punkt III. protokołu głosowania – GŁOSY nieważne i ważne

27

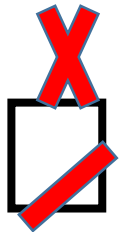
Ustalając, czy głos na karcie jest ważny, czy nieważny, OKW stosuje poniższe reguły:

- 1) w przypadkach wątpliwych należy przyjmować, że **znakiem „X”** postawionym w kratce są co najmniej dwie linie, które przecinają się w obrębie kratki.

Ustalenie, czy postawiony znak jest znakiem „X” w rozumieniu Kodeksu wyborczego oraz, czy postawiony jest on w kratce, czy poza nią, należy do OKW;

- 2) wszelkie znaki, wykreślenia, przekreślenia, w tym również i znak „X” postawiony przez wyborcę poza przeznaczoną na to kratką, traktuje się jako dopiski, które nie wpływają na ważność głosu;

- 3) wszelkie inne znaki niż znak „X”, tj. niebędące co najmniej dwiema liniami, które przecinają się w obrębie kratki, naniesione w obrębie kratki, również nie wpływają na ważność głosu.



## Ustalenie wyników głosowania – pkt 79 Wytycznych PKW - punkt III. protokołu głosowania – GŁOSY nieważne i ważne



Do stwierdzenia, czy głos oddany na karcie do głosowania jest głosem ważnym, czy też głosem nieważnym, **uprawniona jest tylko OKW.**

**Uznania głosu za nieważny OKW dokonuje po okazaniu karty wszystkim członkom OKW uczestniczącym w ustalaniu wyniku głosowania.**

Nie ma możliwości występowania z pytaniami w tym zakresie do innych podmiotów, w tym do: okręgowej komisji wyborczej, rejonowej komisji wyborczej, urzędnika wyborczego, czy delegatury KBW.

Wyjaśnieniem jest tylko zapis art. 5 ust. 12 Kodeksu wyborczego – „znak „X” – rozumie się przez to co najmniej dwie linie, które przecinają się w obrębie kratki” oraz zapis pkt. 79 Wytycznych PKW, przytoczony w poprzednim slajdzie.



## Ustalenie wyników głosowania – pkt 81 Wytycznych PKW - punkt III. protokołu głosowania – GŁOSY nieważne

Za nieważny uznaje się głos, gdy wyborca w kratce na karcie do głosowania:

- 1) postawił znak „X” przy nazwiskach dwóch lub większej liczby kandydatów z różnych list;
- 2) nie postawił znaku „X” przy nazwisku żadnego kandydata;
- 3) postawił znak „X” wyłącznie przy nazwisku kandydata z listy, której rejestrację unieważniono.





## Ustalenie wyników głosowania – pkt 81 Wytycznych PKW - punkt III. protokołu głosowania – **GŁOSY ważne**

Wyborca może głosować tylko na jedną listę i na jednego kandydata z tej listy, stawiając znak „X” w kratce przy nazwisku tego kandydata, przez co wskazuje jego pierwszeństwo do otrzymania mandatu; tak oddane głosy wyborców są **głosami ważnymi**.

Głos uznaje się za **ważny także**, gdy wyborca postawił znak „X”:

- 1) na jednej liście przy nazwisku dwóch lub więcej kandydatów.  
Głos taki traktuje się jako oddany na tego kandydata spośród tych, przy których postawiono znak „X”, którego nazwisko jest umieszczone wyżej na tej liście;
- 2) wyłącznie przy nazwisku skreślonego kandydata.  
Głos taki traktuje się jako oddany na listę bez wskazania pierwszeństwa do uzyskania mandatu;



**Ustalenie wyników głosowania – pkt 80 Wytycznych PKW  
- punkt III. protokołu głosowania – GŁOSY ważne**

**Głos uznaje się za ważny także**, gdy wyborca postawił znak „X”:

**3) przy nazwisku skreślonego kandydata oraz przy nazwisku innego kandydata z tej samej listy.**

Głos taki traktuje się jako oddany na nieskreślonego kandydata;

**4) przy nazwisku kandydata skreślonego z jednej listy i przy nazwisku kandydata z innej (ale tylko jednej) listy.**

Głos taki traktuje się jako oddany na nieskreślonego kandydata z tej innej listy;

**5) przy nazwisku kandydata z unieważnionej listy i przy nazwisku kandydata z innej (ale tylko jednej) listy.**

Głos taki traktuje się jako oddany na kandydata z listy, której rejestracja nie została unieważniona.

## Ustalenie wyników głosowania – pkt 82 Wytycznych PKW - punkt III. protokołu głosowania – GŁOSY nieważne



Wyodrębnione **karty z głosami nieważnymi** OKW liczy i ich łączną liczbę ustaloną zgodnie z pkt 79 i 81 Wytycznych PKW wpisuje w **punkcie 12 protokołu głosowania**. Następnie OKW dokonuje oceny przyczyny nieważności głosu i rozkłada oddzielnie karty według przyczyny nieważności głosu.

W punkcie 12a protokołu głosowania wpisuje się liczbę głosów nieważnych z powodu postawienia znaku „X” obok nazwiska dwóch lub większej liczby kandydatów z różnych list.

W punkcie 12b protokołu głosowania wpisuje się liczbę głosów nieważnych z powodu niepostawienia znaku „X” obok nazwiska żadnego kandydata z którejkolwiek z list.

W punkcie 12c protokołu głosowania wpisuje się liczbę głosów nieważnych z powodu postawienia znaku „X” wyłącznie obok nazwiska kandydata na liście, której rejestracja została unieważniona.





## Ustalenie wyników głosowania – pkt 82 Wytycznych PKW - punkt III. 12. protokołu głosowania – **GŁOSY nieważne**

12	Liczba głosów nieważnych (z <i>kart ważnych</i> )					3
12a	w tym z powodu postawienia znaku „X” obok nazwiska dwóch lub większej liczby kandydatów z różnych list					1
12b	w tym z powodu niepostawienia znaku „X” obok nazwiska żadnego kandydata					2
12c	w tym z powodu postawienia znaku „X” wyłącznie obok nazwiska kandydata na liście, której rejestracja została unieważniona					0

### Uwaga!

Suma liczb z pkt 12a – 12c **musi być** równa liczbie z pkt 12.

# Ustalenie wyników głosowania – pkt 82 Wytycznych PKW - punkt III. protokołu głosowania – **GŁOSY nieważne**



34

**Karty ważne z głosami nieważnymi** należy **zapakować w odrębne pakiety** – według przyczyn nieważności głosu – **opieczętować je i opisać:**

Głosy nieważne z kart ważnych w wyborach do Parlamentu Europejskiego w dniu 26 maja 2019 r.

z powodu **postawienia znaku „X” obok nazwiska dwóch lub większej liczby**

**kandydatów z różnych list** – ...**1**...  
(przyczyna nieważności) (liczba)

(pieczęć Komisji)

Głosy nieważne z kart ważnych w wyborach do Parlamentu Europejskiego w dniu 26 maja 2019 r.

z powodu **niepostawienia znaku „X” obok nazwiska żadnego kandydata** – ...**2**...  
(przyczyna nieważności) (liczba)

(pieczęć Komisji)

Głosy nieważne z kart ważnych w wyborach do Parlamentu Europejskiego w dniu 26 maja 2019 r.

z powodu **postawienia znaku „X” wyłącznie obok nazwiska kandydata na liście, której**

**rejestracja została unieważniona** – .....  
(przyczyna nieważności) (liczba)

(pieczęć Komisji)

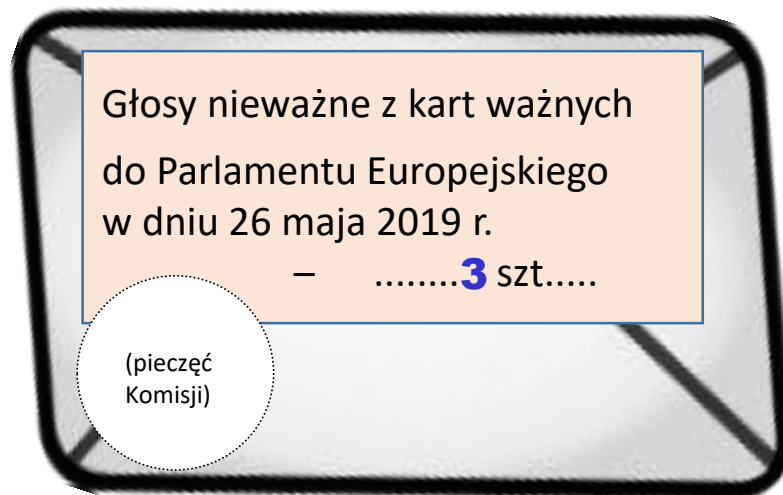
Przykłady opisanie pakietów – jeżeli wystąpi taka przyczyna

# Ustalenie wyników głosowania – pkt 82 Wytycznych PKW - punkt III. protokołu głosowania – głosy nieważne



Następnie opisane w powyższy sposób pakiety z głosami nieważnymi według przyczyny nieważności głosu należy **zapakować w jeden pakiet, opieczętować go i opisać:**

(liczba)



## Ustalenie wyników głosowania – pkt 83 Wytycznych PKW - punkt III. 13. protokołu głosowania – GŁOSY ważne



36

OKW liczy **głosy ważne** i ich liczbę wpisuje w punkcie **13** protokołu

13	Liczba głosów ważnych oddanych łącznie na wszystkie listy kandydatów (z kart ważnych)			4	9	7
----	--	--	--	---	---	---

### UWAGA!

Suma liczby głosów nieważnych (punkt **12** protokołu) i głosów ważnych (punkt **13** protokołu) **musi być równa** wcześniej wpisanej liczbie kart ważnych (punkt **11** protokołu).

Jeżeli występuje rozbieżność, należy **poszukać przyczyny błędu** i po sprostowaniu obliczeń właściwe liczby wpisać do protokołu głosowania.

# Ustalenie wyników głosowania – pkt 84 Wytycznych PKW - punkt III. 14. protokołu głosowania



37

## Ustalenie liczby głosów ważnych oddanych na poszczególne listy kandydatów i kandydatów z tych list



**Ustalenie wyników głosowania – pkt 84 Wytycznych PKW  
-punkt III. 14. protokołu głosowania  
– liczba głosów ważnych oddanych na poszczególne listy  
kandydatów**

38

OKW ustala – na podstawie kart z głosami ważnymi – **liczbę głosów ważnych oddanych na każdą z list.**

Ustalenia tego OKW dokonuje na przygotowanych wcześniej odrębnie dla każdej listy arkuszach pomocniczych z numerami list, nazwą lub skrótami nazw komitetów wyborczych oraz nazwiskami i imionami kandydatów.

OKW odrębnie grupuje karty z głosami oddanymi na poszczególne listy.

Następnie OKW **oblicza liczbę kart z głosami ważnymi oddanymi na każdą z list** i ustalone dane wpisuje w punkcie 14 protokołu głosowania przy numerze listy i nazwie komitetu wyborczego uszeregowanych w kolejności numerów, w rubryce „**Liczba głosów ważnych oddanych na listę**”.

# Ustalenie wyników głosowania – pkt 84 Wytycznych PKW -punkt III. 14. protokołu głosowania



14. Na poszczególne listy kandydatów i umieszczonych na nich kandydatów oddano następujące liczby głosów ważnych:

Lista nr ..... — .....  
(nr listy) (oznaczenie listy nazwą lub skrótem nazwy komitetu wyborczego)

**Liczba głosów ważnych oddanych na listę:**

Na poszczególnych kandydatów z tej listy oddano następujące liczby głosów ważnych:

1					
2					
3					
4					
5					
6					
7					
8					
9					
10					
	<b>Razem</b>				

**Liczby powinny być takie same\***

## Ustalenie wyników głosowania – pkt 84 Wytycznych PKW -punkt III. protokołu głosowania – liczba głosów ważnych oddanych na poszczególne listy kandydatów

Po ustaleniu liczby głosów ważnych oddanych na poszczególne listy kandydatów należy zsumować głosy ważne oddane łącznie na wszystkie listy. Otrzymana liczba **musi być** identyczna z liczbą wpisaną w punkcie **13** protokołu.

Liczba głosów otrzymanych przez którąkolwiek z list nie może być większa od liczby głosów ważnych (punkt **13** protokołu).

Jeżeli powyższe warunki nie są dotrzymane, należy **poszukać przyczyny błędu** i po sprostowaniu obliczeń właściwe liczby wpisać do protokołu.

Kolejną czynnością jest **ustalenie liczby głosów oddanych na poszczególnych kandydatów z każdej listy**. Ustalone liczby OKW wpisuje przy nazwiskach poszczególnych kandydatów.







**Ustalenie wyników głosowania – pkt 84 Wytycznych PKW  
-punkt III. protokołu głosowania  
– liczba głosów ważnych oddanych na poszczególne listy  
kandydatów**

Następnie OKW sprawdza **prawidłowość ustalenia liczby głosów ważnych** oddanych na każdą z list.

W tym celu  **dodaje liczby głosów oddanych na poszczególnych kandydatów** z danej listy i uzyskany wynik wpisuje na arkuszu pomocniczym w rubryce „**Razem**”.

Uzyskany wynik **powinien być** taki jak liczba głosów ważnych oddanych na listę.

★ **Wyjątkiem** od tej zasady jest sytuacja, gdy na liście znajduje się **nazwisko skreślonego kandydata i tylko na niego na całej karcie do głosowania został oddany głos, wówczas liczba głosów oddanych na listę będzie większa niż suma głosów oddanych na wszystkich kandydatów z tej listy.**



## **Ustalenie wyników głosowania – pkt 84 Wytycznych PKW -punkt III. protokołu głosowania – liczba głosów ważnych oddanych na poszczególne listy kandydatów**

Dane dotyczące punktu 14 („Na poszczególne listy kandydatów i umieszczonych na nich kandydatów oddano następujące liczby głosów ważnych”) wypełnia się odrębnie dla każdej listy, wpisując z arkuszy pomocniczych do protokołu w odpowiedniej rubryce **liczbę głosów**, które oddano na tę listę, a przy nazwiskach i imionach kandydatów – otrzymaną przez nich liczbę głosów.

Jeżeli w okresie po wydrukowaniu kart do głosowania okręgowa komisja wyborcza skreśliła z zarejestrowanej listy nazwisko kandydata, skreślone nazwisko kandydata umieszcza się (pozostawia) w odpowiedniej części protokołu głosowania w obwodzie, a w miejscu przeznaczonym na wpisanie liczby głosów **wpisuje się „XXXXX”**.

Analogicznie postępuje się w **przypadku unieważnionej listy kandydatów – „XXXXX”** wpisuje się w miejscu przeznaczonym na wpisanie liczby głosów ważnych oddanych na listę i w rubryce „RAZEM”.

# Ustalenie wyników głosowania – pkt 84 Wytycznych PKW -punkt III. 14. protokołu głosowania



14. Na poszczególne listy kandydatów i umieszczonych na nich kandydatów oddano następujące liczby głosów ważnych:

Lista nr ..... — .....  
(nr listy) (oznaczenie listy nazwą lub skrótem nazwy komitetu wyborczego)

Liczba głosów ważnych oddanych na listę: 

--	--	--	--	--	--

Na poszczególnych kandydatów z tej listy oddano następujące liczby głosów ważnych:

1						
2						
3						
4						
5						
6	<b>Nazwisko i imię - skreślonego kandydata pozostaje</b>	<b>X</b>	<b>X</b>	<b>X</b>	<b>X</b>	<b>X</b>
7						
8						
9						
10						
	<b>Razem</b>					

**Liczba RAZEM może być mniejsza\***



## **Ustalenie wyników głosowania – pkt 84 Wytycznych PKW -punkt III. protokołu głosowania – liczba głosów ważnych oddanych na poszczególne listy kandydatów**

Po sprawdzeniu prawidłowości danych OKW pakuje karty ważne z głosami ważnymi w **odrębne pakiety według numerów i nazw list.**

Pakiety te należy opieczetować i opisać:

**Głosy ważne z kart ważnych  
w wyborach do Parlamentu Europejskiego  
w dniu 26 maja 2019 r.**

**Lista nr .... – .....  
(liczba)**



Staranne wykonanie tych czynności pozwoli na szybkie wyjaśnienie ewentualnych błędów w obliczeniach, a także zarzutów wynikających z uwag mężów zaufania lub protestów wyborców.

# Ustalenie wyników głosowania – pkt 85 Wytycznych PKW

## -punkt IV. protokołu głosowania

### – UWAGI I ADNOTACJE



45

**Następnie komisja wypełnia protokół głosowania w obwodzie w punktach 15 - 22.**

*Jeżeli treść dotycząca danego punktu protokołu nie mieści się na formularzu, należy dołączyć ją do protokołu, zaznaczając to w odpowiednim punkcie protokołu.*

*Jeżeli punkt wymaga wyjaśnienia rozbieżności, należy wskazać przypuszczalną przyczynę niezgodności, a nie wyłącznie potwierdzić informację, że niezgodność występuje.*

15.<sup>\*\*</sup> ↪ Uwagi o przypuszczalnej przyczynie różnicy pomiędzy sumą liczb z pkt 3 (liczba kart niewykorzystanych) i pkt 4 (liczba wyborców, którym wydano karty do głosowania) a liczbą z pkt 1 (liczba otrzymanych przez OKW kart do głosowania); jeżeli różnica nie występuje, wpisać „**brak uwag**”:

Przykładowe wpisy wyjaśnienia:

*1/ prawdopodobnie OKW źle policzyła otrzymane karty do głosowania;*

*2/ prawdopodobnie OKW wydała wyborcy kartę do głosowania, a wyborca nie potwierdził odbioru karty w spisie wyborców.*

# Ustalenie wyników głosowania – pkt 85 Wytycznych PKW

## -punkt IV. protokołu głosowania

### – UWAGI I ADNOTACJE



46

16.\*\*\*) Uwagi o przypuszczalnej przyczynie różnicy pomiędzy liczbą z pkt 9 (*liczba kart wyjętych z urny*) pomniejszoną o liczbę z pkt 9a (*liczba kart wyjętych z kopert w głosowaniu korespondencyjnym*) a liczbą z pkt 4 (*liczba wyborców, którym wydano karty do głosowania*), a także o przypuszczalnej przyczynie różnicy pomiędzy liczbą z pkt 9a (*liczba kart wyjętych z kopert w głosowaniu korespondencyjnym*) a liczbą z pkt 8e (*liczba kopert na kartę do głosowania wrzuconych do urny*); jeżeli różnice nie występują, wpisać „**brak uwag**”:

Przykładowe wpisy wyjaśnienia:

- 1/ *prawdopodobnie wyborca nie wrzucił do urny karty do głosowania;*
- 2/ *prawdopodobnie wyborca nie wrzucił karty do głosowania do urny, ponieważ znaleziono kartę do głosowania za parawanem/ osłoną;*
- 3/ *z urny wyjęto kartę całkowicie przedartą;*

Przykładowe wpisy wyjaśnienia:

- 1/ *w kopercie wrzuconej do urny nie było karty do głosowania;*
- 2/ *w jednej kopercie znajdowały się 2 karty do głosowania.*

# Ustalenie wyników głosowania – pkt 85 Wytycznych PKW -punkt IV. protokołu głosowania – UWAGI I ADNOTACJE



47

17. \*\*) Uwagi o przypuszczalnej przyczynie wystąpienia kart nieważnych (pkt 10); jeżeli liczba w pkt 10. wynosi 0, wpisać „**brak kart nieważnych**”:

Przykładowy wpis wyjaśnienia: *z urny wyjęto kartę nieopatrzoną pieczęcią OKW, którą prawdopodobnie OKW nieostemplowała i przez niedopatrzenie omyłkowo wydała wyborcy.*

18. \*\*) W trakcie głosowania wydano następujące zarządzenia; jeżeli nie wydano, wpisać „**brak zarządzeń**”: *brak zarządzeń*

19. \*\*) Adnotacja o obecności mężów zaufania w obwodzie; **wpisać liczbę mężów zaufania** lub „**brak mężów zaufania w obwodzie**”:

*Jeżeli przy pracach komisji obecni byli mężowie zaufania w punkcie 19 należy wpisać ich liczbę np. 3 mężów zaufania. Jeżeli w komisji nie było mężów zaufania należy wpisać wyrazy „brak mężów zaufania w obwodzie”.*



# Ustalenie wyników głosowania – pkt 86 Wytycznych PKW

## -punkt IV. protokołu głosowania

### – UWAGI I ADNOTACJE



48

20.\*\*)Adnotacja o wniesieniu uwag przez mężów zaufania z wymienieniem konkretnych zarzutów<sup>\*\*\*</sup>); jeżeli nie ma, wpisać „**brak zarzutów**”: **brak zarzutów**

Do protokołu głosowania mogą wnieść uwagi mężowie zaufania obecni przy pracach komisji oraz członkowie komisji uczestniczący w jej pracach. **Uwagi mężów zaufania** komisja wpisuje bezpośrednio do protokołu **w punkcie 20**. Mąż zaufania, który wniósł uwagę podpisuje ją **w protokole**. Jeżeli mężowie zaufania nie zgłosili uwag lub nie byli obecni przy sporządzaniu protokołu, w punkcie tym należy wpisać wyrazy „**brak zarzutów**”.

21.\*\*)Adnotacja o wniesieniu uwag przez członków obwodowej komisji wyborczej z wymienieniem konkretnych zarzutów<sup>\*\*\*</sup>); jeżeli nie ma, wpisać „**brak zarzutów**”: **brak zarzutów**

**Uwagi członków komisji** wpisuje się bezpośrednio do protokołu **w punkcie 21**. Członek komisji, który wniósł uwagę z wymienieniem konkretnych zarzutów, podpisuje ją **w protokole**. Jeżeli członkowie komisji nie zgłosili uwag, w punkcie tym należy wpisać wyrazy „**brak zarzutów**”.



# Ustalenie wyników głosowania – pkt 86 Wytycznych PKW

## -punkt IV. protokołu głosowania

### – UWAGI I ADNOTACJE



49

Jeżeli treść uwag mężów zaufania albo członków komisji nie mieści się na formularzu, należy napisać je na odrębnych kartkach i dołączyć do protokołu jako załącznik, zaznaczając to w odpowiednim punkcie protokołu (odpowiednio **20** lub **21**).

**Komisja ma obowiązek ustosunkować się do zarzutów wniesionych przez mężów zaufania lub członków komisji, załączając do protokołu wyjaśnienia.**

22.\*\*)Inne uwagi; jeżeli nie ma, wpisać „**brak uwag**”:

Przykładowe wpisy:

- 1/ *był przypadek zakłócenia głosowania przez wyborcę, polegający na .....* ;
- 2/ *wydano polecenia o charakterze porządkowym w związku z działaniami mężów zaufania przekraczającymi ich uprawnienia, naruszeniem tajności głosowania;*
- 3/ *zauważono przypadek wyniesienia karty do głosowania przez wyborcę. Zawiadomiono Policję ;*
- 4/ *OKW otrzymała informację o oferowaniu odstąpienia karty do głosowania poza lokalem wyborczym/ w lokalu wyborczym. Zawiadomiono Policję;*
- 5/ *z urny wyjęto inne przedmioty niż karty do głosowania, tj. ....;*



## Sporządzenie protokołu głosowania i podanie go do publicznej wiadomości – pkt 87-98 Wytycznych PKW

➤ Po ręcznym sporządzeniu projektu protokołu głosowania w obwodzie w celu przygotowania ostatecznej treści protokołu, w szczególności w celu sprawdzenia poprawności dokonanych obliczeń, OKW wprowadza dane z protokołu do aplikacji „Protokoły obwodowe”, zwanej dalej „aplikacją”, dostarczonej OKW wraz z systemem informatycznym Wsparcie Organów Wyborczych (WOW).

---



➤ **Jeżeli obwodowa komisja nie ma obsługi informatycznej w swojej siedzibie lub zachodzą przeszkody w wykorzystaniu systemu informatycznego, sporządza ręcznie protokół głosowania.**



# Sporządzenie protokołu głosowania i podanie go do publicznej wiadomości – pkt 87-98 Wytycznych PKW



51



**OKW nr ...**

**Ciąg dalszy**

Ręcznie sporządzony projekt protokołu głosowania

Wprowadzenie danych z projektu protokołu głosowania do aplikacji „Protokoły obwodowe” WOW

Porównanie wydruku z aplikacji WOW z ustalonymi wynikami głosowania w ręcznie sporządzonym projekcie protokołu

Sprostowanie błędów i wyjaśnienie ostrzeżeń – jeśli wystąpiły

## **Sporządzenie protokołu głosowania i podanie go do publicznej wiadomości – pkt 87-98 Wytycznych PKW**



52

**Komisja zobowiązana jest sprawdzić zgodność danych z wydrukowanego projektu protokołu z ustalonymi wynikami głosowania.**

**Sprawdzenia dokonuje się poprzez odczytanie na głos danych z wydrukowanego projektu protokołu i porównanie ich z danymi z ręcznie sporządzonego projektu protokołu przekazanego osobie odpowiedzialnej za obsługę informatyczną komisji.**

**Ciąg dalszy**



# Sporządzenie protokołu głosowania i podanie go do publicznej wiadomości – pkt 87-98 Wytycznych PKW



## Po potwierdzeniu zgodności danych



Sporządzenie kopii protokołu głosowania (dodatkowy wydruk lub ksero) – **co najmniej 2 egz.**

Wydruk protokołu głosowania – **2 egz.** + 1 nośnik elektr. z zapisem danych z protokołu

Pełnomocnik RKW - 1 egz. + nośnik

Dokumentacja OKW - 1 egz. protokołu

Wywieszenie 1 egz. kopii w lokalu wyborczym do publicznej wiadomości

Przekazanie kopii członkom OKW i mężom zaufania

Przekazanie 1 egz. kopii Pełnomocnikowi RKW celem sprawdzenia zgodności arytm. i zatwierdzenia protokołu przez koordynatora gminnego

Przekazanie kopii przez Pełnomocnika RKW wójtowi w celu udostępniania wyborcom w okresie 30 dni

Przekazanie RKW

Przekazanie w depozyt urzędnikowi wyborczemu

# Sporządzenie protokołu głosowania i podanie go do publicznej wiadomości – pkt 87-98 Wytycznych PKW



## Procedura wprowadzania danych do aplikacji oraz sprawdzenia poprawności sporządzenia projektu protokołu głosowania.

Sprawdzanie danych z ręcznie sporządzonego projektu protokołu odbywa się w następujący sposób:

1. Przewodniczący lub zastępca przewodniczącego OKW przekazuje osobie odpowiedzialnej za obsługę informatyczną sporządzony przez OKW projekt protokołu głosowania w obwodzie;
  - Operator informatycznej obsługi OKW, zwany dalej „operatorem OKW”, wprowadza wszystkie dane z projektu protokołu do aplikacji.
  - W trakcie wprowadzania danych aplikacja może sygnalizować na ekranie monitora **błędy** (w kolorze czerwonym) i **ostrzeżenia** (w kolorze niebieskim).
  - **BŁĘDY** – powodują bezwzględną konieczność skorygowania danych zgodnie ze stanem faktycznym.
  - Mimo tej sygnalizacji przygotowane dane liczbowe należy wprowadzić do końca, a następnie postępować jak w ppkt 2 i 3.



## Sporządzenie protokołu głosowania i podanie go do publicznej wiadomości – pkt 87-98 Wytycznych PKW



55

2. W przypadku gdy po wprowadzeniu wszystkich danych liczbowych aplikacja sygnalizuje **błędy lub błędy i ostrzeżenia**, należy wydrukować zestawienie błędów.
  - Następnie **obowiązkiem OKW jest ustalenie przyczyny błędu i jego usunięcie** przez wprowadzenie w odpowiednich rubrykach prawidłowych danych liczbowych, **bowiem bez usunięcia błędów protokół nie może zostać sporządzony.**
  - W tym celu OKW powinna przeanalizować treść zestawienia błędów, sprawdzić odpowiednie dane liczbowe na arkuszach pomocniczych, sprawdzić prawidłowość działań arytmetycznych, a jeśli to jest konieczne – powtórzyć czynności związane z ustaleniem wyników głosowania (powtórzyć liczenie kart).
  - **Wydrukowane zestawienie błędów podpisują wszystkie osoby wchodzące w skład komisji uczestniczące w ustalaniu wyników głosowania oraz opatruje się je pieczęcią komisji. Dokument ten nie jest przekazywany do rejonowej komisji wyborczej, lecz pozostaje w dokumentacji OKW;**





## Sporządzenie protokołu głosowania i podanie go do publicznej wiadomości – pkt 87-98 Wytycznych PKW

3. W przypadku gdy aplikacja nie sygnalizuje błędów (zostały usunięte lub ich nie było), a jedynie sygnalizuje **ostrzeżenia**, obowiązkiem OKW jest:
- przeanalizowanie treści ostrzeżeń;
  - w razie stwierdzenia ich zasadności – dokonanie korekty danych liczbowych;
  - jeżeli OKW, po analizie ostrzeżeń, dojdzie do wniosku, że dane liczbowe są prawidłowe, powinna ręcznie wpisać uzasadnienie zajętogo stanowiska na wydruku raportu ostrzeżeń;
  - **raport ostrzeżeń podpisują wszystkie osoby wchodzące w skład OKW, uczestniczące w ustalaniu wyników głosowania oraz opatruje się go pieczęcią OKW;**
  - **jeśli OKW uznała ostrzeżenia za niezasadne i nie dokonała korekty danych liczbowych, podpisany wydruk raportu ostrzeżeń z opisanym stanowiskiem OKW przekazuje wraz z protokołem do rejonowej komisji wyborczej;**



## Sporządzenie protokołu głosowania i podanie go do publicznej wiadomości – pkt 87-98 Wytycznych PKW

57

4. Jeśli aplikacja nie sygnalizowała błędów lub zostały one usunięte, albo ostrzeżenia zostały uznane za niezasadne **należy wydrukować projekt protokołu głosowania.**

*Awaria drukarki lub inne przeszkody w wydrukowaniu projektu protokołu nie zwalniają OKW posiadającej obsługę informatyczną z obowiązku wprowadzenia do aplikacji danych ze sporządzonego ręcznie projektu protokołu głosowania;*

5. **OKW zobowiązana jest sprawdzić zgodność danych z wydrukowanego projektu protokołu z ustalonymi wynikami głosowania;**

- **sprawdzenia dokonuje się poprzez odczytanie na głos danych z wydrukowanego projektu protokołu,**
- **porównanie ich z danymi z ręcznie sporządzonego projektu protokołu przekazanego operatorowi OKW.**





## Sporządzenie protokołu głosowania i podanie go do publicznej wiadomości – pkt 87-98 Wytycznych PKW

**Procedura wprowadzania danych do aplikacji oraz sprawdzenia poprawności sporządzenia projektu protokołu głosowania.**

- Na każdym etapie prac w aplikacji, oprócz operatora OKW, **powinni brać udział wszyscy członkowie OKW obecni w lokalu wyborczym, w tym przewodniczący lub jego zastępca;**
- Przy tych czynnościach mogą być też obecni mężowie zaufania i obserwatorzy społeczni oraz obserwatorzy międzynarodowi.
- **Po wydrukowaniu z aplikacji projektu protokołu głosowania jakakolwiek jego zmiana, powoduje konieczność ponownego wydruku projektu protokołu.**

## Sporządzenie protokołu głosowania i podanie go do publicznej wiadomości – pkt 87-98 Wytycznych PKW

59

- Wydrukowany protokół głosowania w obwodzie, **w dwóch egzemplarzach**, podpisują wszyscy członkowie OKW obecni przy jego sporządzeniu, także ci, którzy wnieśli do niego uwagi;
- **Oba egzemplarze opatruje się pieczęcią komisji;**
- Powyższe obowiązki dotyczą zarówno OKW, w których protokół został sporządzony za pomocą wydruku, jak i OKW, w których z powodów technicznych protokół został sporządzony ręcznie;
- Wszyscy członkowie OKW obecni przy sporządzeniu protokołu **parafują wszystkie strony obu egzemplarzy protokołu**, za wyjątkiem strony z podpisami członków komisji i stron pustych (dotyczy to przypadku drukowania dwustronnego).



## SPORZĄDZENIE PROTOKOŁU



60

- Należy uważać, by parafy członków komisji nie były umieszczane na kodzie symbolu systemu informatycznego.
- Należy sprawdzić, czy wszystkie strony protokołów zawierają ten sam unikatowy kod protokołu.

**Przykład**



- Należy sprawdzić, czy protokół jest kompletny tj. czy zawiera wszystkie strony.
- Należy sprawdzić, czy protokół podpisali wszyscy członkowie komisji obecni przy tej czynności. Czy umieszczono parafy wszystkich członków komisji na każdej stronie protokołu.
- Należy sprawdzić, czy do protokołu dołączono wszystkie załączniki wynikające z wpisów w poz. **15-22** protokołu.
- Należy sprawdzić, czy protokół został opatrzony pieczęcią obwodowej komisji wyborczej.

# PRZESŁANIE DANYCH Z PROTOKOŁU DO SYSTEMU INFORMATYCZNEGO WOW

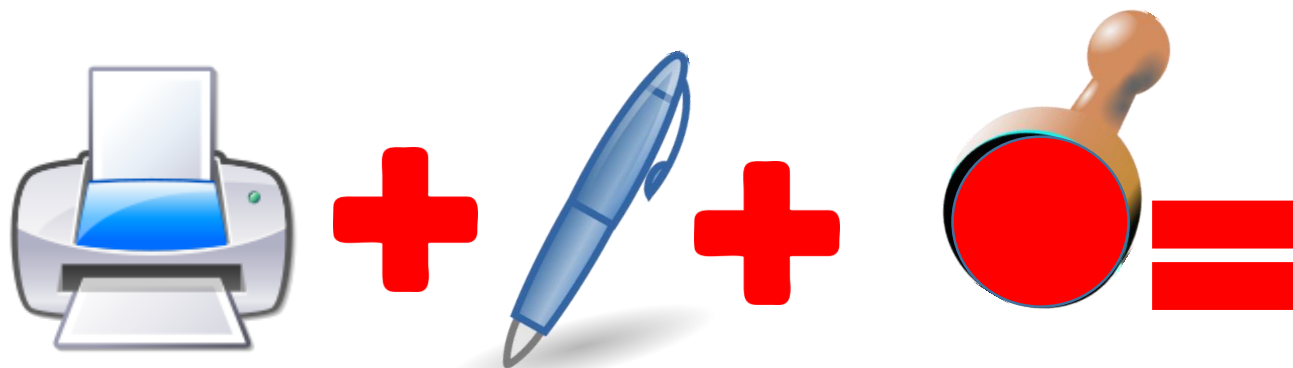


61

## UWAGA!!!

Czynność ta może być wykonana dopiero po uprzednim:

- wydrukowaniu prawidłowo sporządzonego protokołu głosowania,
- sprawdzeniu zgodności z projektem sporządzonym ręcznie,
- podpisaniu oraz parafowaniu protokołu przez wszystkich obecnych przy tej czynności członków OKW,
- opatrzeniu protokołu pieczęcią OKW.



**PRZESŁANIE  
DANYCH Z  
PROTOKOŁÓW  
DO SYSTEMU  
INFORMATYCZNEGO  
WOW**

Przesłania danych, w imieniu komisji dokonuje operator OKW.

## Sporządzenie protokołu głosowania i podanie go do publicznej wiadomości – pkt 87-98 Wytycznych PKW



62

1. Operator OKW dokonuje zapisu danych z protokołu na nośniku elektronicznym, który podlega przekazaniu pełnomocnikowi RKW.
2. Komisja sporządza **co najmniej dwie kopie** protokołu głosowania.
  - Kopie protokołu głosowania, w miarę możliwości technicznych powinny być kserokopiami protokołu sporządzonego przez OKW.
  - Jako kopie można wykorzystać także wydruk dodatkowych egzemplarzy projektu protokołu (w OKW korzystających ze wspomaganie informatycznego).
  - Kopie protokołu w OKW, które nie miały obsługi informatycznej i nie miały możliwości zrobienia ich kserokopii, sporządza się z wykorzystaniem dodatkowych formularzy protokołu głosowania.
  - **W tytule formularza należy wykreślić wyraz „protokół” i wpisać wyrazy „kopia protokołu”.**
  - **Kopie poświadczają za zgodność z oryginałem** członkowie komisji obecni przy ich sporządzeniu, podpisując je, parafując każdą stronę i opatrując je pieczęcią komisji.
  - Obowiązki te dotyczą zarówno komisji, których kopia protokołu jest kserokopią protokołu, została sporządzona ręcznie, lub w których została ona sporządzona w systemie informatycznym.

## **Sporządzenie protokołu głosowania i podanie go do publicznej wiadomości – pkt 87-98 Wytycznych PKW**



63

- 3. Jeden egzemplarz kopii protokołu, po zabezpieczeniu przed wpływem warunków atmosferycznych (deszcz itp.) OKW wywiesza w miejscu łatwo dostępnym dla zainteresowanych i widocznym po zamknięciu lokalu.**

**Kopia protokołu powinna być wywieszona w taki sposób, żeby możliwe było jej odczytanie także z wózka inwalidzkiego.**

**Wywieszenie kopii protokołu głosowania winno nastąpić niezwłocznie po sporządzeniu protokołu, jednak nie wcześniej niż po godzinie 23.00.**



## Sporządzenie protokołu głosowania i podanie go do publicznej wiadomości – pkt 87-98 Wytycznych PKW

64

- Poza przypadkami nadzwyczajnych wydarzeń (np. katastrofa budowlana dotycząca budynku, w którym znajduje się lokal wyborczy), OKW nie może opuścić lokalu wyborczego przed wywieszeniem kopii protokołu głosowania.
- Przewodniczący OKW ustala z członkami OKW sposób komunikowania się w razie potrzeby zwołania posiedzenia w przypadku nieprzyjęcia protokołu przez pełnomocnika rejonowej komisji wyborczej lub przez rejonową komisję wyborczą.
- Członkowie OKW zobowiązani są do pozostawania w gotowości do wzięcia udziału w ewentualnym posiedzeniu OKW w takim przypadku.

W przypadku sprostowań dokonywanych w protokole OKW obowiązana jest podać niezwłocznie treść sprostowanego protokołu do publicznej wiadomości poprzez wywieszenie w sposób wskazany powyżej (obok wcześniej wywieszonego tam protokołu jak wskazano w pkt 107 Wytycznych PKW).





# PRZEKAZANIE PROTOKOŁU GŁOSOWANIA PEŁNOMOCNIKOWI OKRĘGOWEJ / REJONOWEJ KOMISJI WYBORCZEJ

65

Drugi egzemplarz kopii protokołu głosowania w obwodzie przewodniczący OKW lub jego zastępca przekazuje niezwłocznie wójtowi, za pośrednictwem pełnomocnika rejonowej komisji wyborczej.



Kolejne egzemplarze kopii protokołu głosowania w obwodzie sporządza się w odpowiedniej liczbie i przekazuje członkom OKW oraz mężom zaufania.

# PRZEKAZANIE PROTOKOŁU GŁOSOWANIA REJONOWEJ KOMISJI WYBORCZEJ

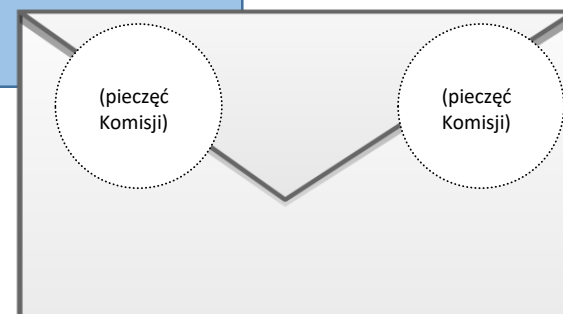


66

Jeden egzemplarz protokołu głosowania wraz z załączonymi do niego ewentualnymi zarzutami wniesionymi przez mężów zaufania i/lub członków komisji oraz zajęтым wobec nich stanowiskiem komisji umieszcza się w kopercie, którą zakleja się, pieczętuje na złączeniach oraz opisuje:

„Wybory do Parlamentu Europejskiego Okręg wyborczy nr .....  
Obwód głosowania nr ..... Gmina .....  
Rejonowa Komisja Wyborcza w .....  
Adres siedziby Obwodowej Komisji Wyborczej  
.....  
tel. ....”

Zabezpieczony, w sposób opisany wyżej,  
protokół **przewodniczący komisji lub jego  
zastępca przekazuje pełnomocnikowi  
rejonowej komisji wyborczej.**



## PRZEKAZANIE PROTOKOŁU GŁOSOWANIA REJONOWEJ KOMISJI WYBORCZEJ



67

Ponadto w 2 osobnych kopertach pełnomocnikowi przekazuje się:

- **kopię protokołu głosowania, o której mowa w pkt 98 Wytycznych PKW wraz z załącznikami**, w tym ewentualnymi zarzutami wniesionymi przez mężów zaufania i/lub członków komisji oraz zajęтым wobec nich stanowiskiem komisji (pierwsza koperta);
- nośnik elektroniczny oraz raport ostrzeżeń zawierający stanowisko OKW (jeśli został sporządzony), jeżeli OKW miała obsługę informatyczną (druga koperta).

## PRZEKAZANIE PROTOKOŁU GŁOSOWANIA REJONOWEJ KOMISJI WYBORCZEJ



68

Wskazane w poprzednim slajdzie dokumenty należy przekazać wyłącznie pełnomocnikowi rejonowej komisji wyborczej lub osobie przez niego upoważnionej, a ich przekazanie potwierdza się na piśmie.

W czasie przewożenia i przekazywania koperty z protokołem mogą być obecni mężowie zaufania i obserwatorzy międzynarodowi.



## **OKW – bez zapewnionej obsługi informatycznej**

69



W przypadku OKW, które nie miały zapewnionej obsługi informatycznej wszystkie dane liczbowe do systemu informatycznego WOW wprowadza koordynator gminny ds. informatyki.

**Jeżeli system sygnalizuje błędy lub błędy i ostrzeżenia, należy wydrukować zestawienie błędów i ostrzeżeń, które pełnomocnik przekazuje przewodniczącemu OKW (wraz z nienaruszoną kopertą zawierającą protokół głosowania).**

Przewodniczący niezwłocznie zwołuje posiedzenie OKW w celu usunięcia błędów. OKW w tym celu stosuje odpowiednio pkt 88 ppkt 2 Wytycznych PKW tj.



## **PRZEKAZANIE PROTOKOŁU GŁOSOWANIA REJONOWEJ KOMISJI WYBORCZEJ**



70

- 1/ Obowiązkiem OKW jest przeanalizowanie treści błędów i ostrzeżeń.**
- 2/ Błędy muszą być wyjaśnione i usunięte, a protokół głosowania musi być sporządzony ponownie.**
- 3/ W razie stwierdzenia zasadności ostrzeżeń – OKW dokonuje korekty danych liczbowych i sporządza ponownie protokół głosowania.**
- 4/ Jeżeli OKW, po analizie ostrzeżeń, dojdzie do wniosku, że dane liczbowe są prawidłowe, powinna ręcznie wpisać uzasadnienie zajętogo stanowiska na wydruku raportu ostrzeżeń.**
- 5/ Raport ostrzeżeń podpisują wszystkie osoby wchodzące w skład OKW, uczestniczące w ustalaniu wyników głosowania oraz opatruje się go pieczęcią OKW.**
- 6/ Jeśli OKW uznała ostrzeżenia za niezasadne i nie dokonała korekty danych liczbowych, podpisany wydruk raportu ostrzeżeń zawierający stanowisko OKW przekazuje wraz z protokołem do rejonowej komisji wyborczej.**

## PRZEKAZANIE PROTOKOŁU GŁOSOWANIA REJONOWEJ KOMISJI WYBORCZEJ



71

Na podstawie kopii protokołu przekazanej pełnomocnikowi RKW, koordynator gminny ds. informatyki **potwierdza protokół w systemie informatycznym** a w przypadku, gdy OKW nie miała zapewnionej obsługi informatycznej - **wprowadza dane liczbowe do systemu WOW.**

Gdy koordynator gminny ds. informatyki wprowadzał dane liczbowe do systemu informatycznego zaś **system nie sygnalizował błędów, a jedynie ostrzeżenia**, obowiązany jest wydrukować raport ostrzeżeń, który pełnomocnik przekazuje przewodniczącemu OKW (wraz z nienaruszoną kopertą zawierającą protokół głosowania).

Przewodniczący niezwłocznie zwołuje posiedzenie OKW w celu analizy treści raportu. OKW w tym celu podejmuje działania jak w poprzednim slajdzie.

# PRZEKAZANIE PROTOKOŁU GŁOSOWANIA REJONOWEJ KOMISJI WYBORCZEJ



72

- O sposobie sprostowania niezgodności arytmetycznych OKW zawiadamia telefonicznie pełnomocnika RKW i po uzyskaniu potwierdzenia, że zostały one usunięte, poprawia protokół.
- Poprawienie protokołu przez OKW może polegać na sporządzeniu nowego protokołu głosowania w obwodzie.





# PRZEKAZANIE PROTOKOŁU GŁOSOWANIA REJONOWEJ KOMISJI WYBORCZEJ - po poprawieniu



73

- Błędnie sporządzony protokół stanowi dokument z głosowania.
- Na pierwszej stronie protokołu należy uczynić adnotację „**WADLIWY**”.
- Adnotację tę opatrują podpisami wszyscy członkowie OKW obecni przy tej czynności.
- Adnotację opatruje się pieczęcią.
- **Poprawiony protokół OKW przekazuje ponownie w tym samym trybie, wraz z jego kopią, pełnomocnikowi RKW.**
- Po otrzymaniu poprawionej kopii protokołu pełnomocnik sprawdza, czy błędy usunięto i potwierdza poprawność ustalonych danych.

**Prawidłową treść protokołu należy podać ponownie do wiadomości publicznej poprzez wywieszenie protokołu w siedzibie komisji.**

## **PRZEKAZANIE PROTOKOŁU GŁOSOWANIA REJONOWEJ KOMISJI WYBORCZEJ**



74

Jeżeli dane z protokołu do systemu WOW wprowadzał koordynator gminny ds. informatyki, a system nie sygnalizował niezgodności arytmetycznych lub zostały one usunięte, **koordynator gminny ds. informatyki przesyła dane z protokołu głosowania do rejonowej komisji wyborczej oraz zapisuje je na nośniku elektronicznym.**

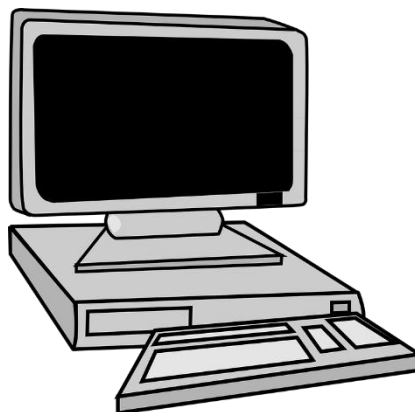
W takim przypadku koordynator gminny ds. informatyki drukuje ewentualny raport ostrzeżeń, który powinien zostać przeanalizowany przez komisję, a następnie przekazany do rejonowej komisji wyborczej wraz z protokołem głosowania sporządzonym przez OKW oraz nośnikiem, na którym zapisano dane z protokołu.

## PRZEKAZANIE PROTOKOŁU GŁOSOWANIA REJONOWEJ KOMISJI WYBORCZEJ



75

Jeżeli w OKW posiadającej obsługę informatyczną nie było możliwości dokonania transmisji danych z protokołu za pośrednictwem publicznej sieci przesyłania danych, koordynator gminny ds. informatyki, w zastępstwie OKW dokonuje transmisji tych danych (zapisanych na nośniku dostarczonym przez przewodniczącego OKW).





## **PRZEKAZANIE PROTOKOŁU GŁOSOWANIA REJONOWEJ KOMISJI WYBORCZEJ**

**Najczęstsze błędy techniczne popełniane przez OKW, które powodują konieczność ponownego sporządzenia protokołu lub też dokonania zmian w protokole:**

- **brak odcisniętej pieczęci na protokole,**
- **brak części podpisów członków OKW na protokole,**
- **protokół został dostarczony jako niekompletny – brak strony lub dołączono stronę (strony) z innej wersji protokołu,**
- **do koperty włożono kserokopię zamiast oryginału protokołu,**
- **dostarczono pustą kopertę.**



## **PRZEKAZYWANIE DOKUMENTÓW Z WYBORÓW URZĘDNIKOWI WYBORCZEMU.**



77

Po sporządzeniu protokołu głosowania i podaniu go do publicznej wiadomości OKW składa do opakowań zbiorczych osobno:

sporządzone wcześniej, opisane pakiety zawierające posegregowane:

- karty nieważne,
- karty ważne,
- niewykorzystane karty do głosowania.

**Do opakowania zbiorczego przeznaczonego na karty do głosowania, nie można pakować żadnych innych dokumentów z wyborów oraz materiałów biurowych lub wyposażenia komisji.**

Po dokładnym zamknięciu opakowanie zbiorcze zapieczętowuje się, przy użyciu pieczęci komisji, w sposób uniemożliwiający jego otwarcie bez naruszenia odcisku pieczęci.

W przypadku użycia worków do przygotowania opakowań zbiorczych, komisja zamyka worek oklejając go dokładnie taśmą klejącą i nakłada plombę strunową, jeżeli została przekazana komisji.

## PRZEKAZYWANIE DOKUMENTÓW Z WYBORÓW URZĘDNIKOWI WYBORCZEMU.



78

Odrębnymi pakietami przekazywanymi urzędnikowi wyborczemu są:

- drugi egzemplarz protokołu głosowania,
- spis wyborców wraz z dołączonymi do niego zaświadczeniami o prawie do głosowania i aktami pełnomocnictwa,
- lista wyborców, którzy udzielili pełnomocnictwa do głosowania, na której komisja odnotowywała fakt głosowania przez pełnomocnika,
- pakiety zawierające koperty zwrotne (**bez kart do głosowania!!!**),
- zarejestrowany przez mężów zaufania przebieg czynności OKW, o ile został dołączony jako dokument z wyborów,
- wszystkie arkusze pomocnicze i niewykorzystane formularze protokołu (także błędnie wypełnione),
- wadliwie sporządzone protokoły głosowania.

**Pakiety zawierające ww. dokumenty pakuje się w zbiorczą paczkę, którą opisuje się, pieczętuje i zabezpiecza przed możliwością niekontrolowanego otwarcia.**

**Pakiety z kartami do głosowania i ww. materiały wyborcze będą podlegały przekazaniu do właściwych archiwów państwowych.**



## **PRZEKAZYWANIE DOKUMENTÓW Z WYBORÓW URZĘDNIKOWI WYBORCZEMU.**

Kolejny pakiet przekazywany urzędnikowi wyborczemu powinien zawierać pozostałą dokumentację OKW, w tym:

- protokoły posiedzeń,
- uchwały,
- drugie egzemplarze raportu ostrzeżeń itp.

**Ww. dokumentację OKW pakuje w odrębną paczkę, którą opisuje i pieczętuje.**

**Ta dokumentacja stanowi dokumentację archiwalną.**



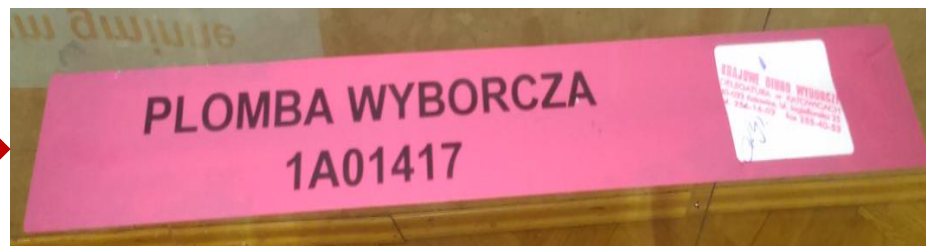




## PLOMBY WYBORCZE

Urzednicy wyborczy oraz czlonkowie OKW otrzymaja do swojej dyspozycji plomby typu:

**plomba  
jednorazowa -  
naklejka foliowa**



**plomba strunowa**



**Kazda z plomb jest opatrzona unikatowym numerem.**

## **PLOMBOWANIE WORKA PRZY ZASTOSOWANIU PLOMBY STRUNOWEJ**



81

- Upewnić się, że w worku umieszczono tylko pakiety zawierające karty ważne, nieważne i niewykorzystane do głosowania.
- Ciasno „zrolować” wlot worka.
- Okleić wlot worka taśmą klejącą.



## PLOMBOWANIE WORKA PRZY ZASTOSOWANIU PLOMBY STRUNOWEJ



- Nałożyć plombę strunową w sposób uniemożliwiający jej ściągnięcie z worka.
- Worek można bezpiecznie transportować.



W przypadku, gdy worek zostanie zabezpieczony plombą strunową, bez uprzedniego zabezpieczenia taśmą klejącą, plomba może zostać rozerwana.

Unikatowy numer plomby przewodniczący OKW wpisuje do wewnętrznego protokołu.



## POSTĘPOWANIE Z NAKLEJKĄ FOLIOWĄ



83



OKW otrzymają także plomby (nalepki foliowe).

Biała - naklejona na plombę etykieta, przeznaczona jest na odcisnięcie pieczęci obwodowej komisji wyborczej.

Naklejka foliowa, w przypadku jej naruszenia po uprzednim naklejeniu na powierzchnię przedmiotu (obiektu) chronionego, informuje o nieuprawnionej ingerencji poprzez pojawienie się na powierzchni plomby, ukośnych napisów „OPEN VOID”.

**OKW zobowiązana jest do ewidencjonowania użycia plomb.**

## **PRZEKAZYWANIE DOKUMENTÓW Z WYBORÓW URZĘDNIKOWI WYBORCZEMU.**

84



Przekazanie dokumentów z wyborów urzędnikowi wyborczemu jest możliwe dopiero po otrzymaniu informacji o przyjęciu protokołu głosowania przez rejonową komisję wyborczą.

Wówczas przewodniczący OKW przekazuje w depozyt urzędnikowi wyborczemu wszystkie opakowania zbiorcze i paczki z dokumentami (zawierającymi np. protokoły posiedzeń OKW itp.).

Ponadto przewodniczący OKW przekazuje urzędnikowi wyborczemu pieczęć OKW.

Sposób przekazania należy uzgodnić wcześniej z osobami, którym materiały te są przekazywane.

