

GMINNY PROGRAM REWITALIZACJI DLA GMINY WIŃSKO

na lata 2022-2032

Spis treści

WSTĘP	3
I. SZCZEGÓŁOWA DIAGNOZA OBSZARU REWITALIZACJI	5
I.1. Obszar rewitalizacji w gminie Wińsko	5
I.2. Wnioski z analizy danych statystycznych	7
I.3. Charakterystyka podobszarów rewitalizacji	9
II. PROCES REWITALIZACJI	19
II.1. Wizja obszaru po przeprowadzeniu procesu rewitalizacji	19
II.2. Cele rewitalizacji i kierunki działań w ramach procesu rewitalizacji	19
II.3. Podstawowe projekty i przedsięwzięcia rewitalizacyjne	21
II.4. Przedsięwzięcia rewitalizacyjne o charakterze uzupełniającym	24
III. ZARZĄDZANIE WDRAŻANIEM PROGRAMU REWITALIZACJI	29
III.1. Mechanizmy integrowania działań oraz przedsięwzięć rewitalizacyjnych	29
III.2. Szacunkowe ramy finansowe	31
III.3. Mechanizmy włączenia mieszkańców, przedsiębiorców oraz innych podmiotów i grup aktywnych w proces rewitalizacji	31
III.3.1. Partycypacja społeczna na etapie opracowywania Gminnego Programu Rewitalizacji	31
III.3.2. Partycypacja społeczna na etapie wdrażania Gminnego Programu Rewitalizacji	35
III.4. System wdrażania (realizacji) Gminnego Programu Rewitalizacji	35
III.5. System monitorowania i oceny Gminnego Programu Rewitalizacji	38
IV. POWIĄZANIA GMINNEGO PROGRAMU REWITALIZACJI Z DOKUMENTAMI STRATEGICZNYMI GMINY	40
V. ODNIESIENIE DO OBOWIĄZUJĄCYCH PRZEPISÓW PRAWA LOKALNEGO	42
V.1. Określenie zmian w uchwałach	42
V.2. Zmiany w zakresie planowania i zagospodarowania przestrzennego	42
V.3. Specjalna Strefa Rewitalizacji	42
Spis tabel	43
Spis rysunków	43
Załącznik – Mapa kierunków zmian funkcjonalno-przestrzennych obszaru rewitalizacji	7

WSTĘP

Zagadnienia związane z rewitalizacją zyskują w ostatnich latach ogromną popularność, głównie dzięki możliwości dofinansowywania projektów rewitalizacyjnych ze środków unijnych. W kolejnych latach znaczenie rewitalizacji ulega jednak zmianie - od postrzegania jej jako narzędzia służącego modernizacjom budynków i zagospodarowaniu przestrzeni do ścisłego powiązania tego rodzaju interwencji z rozwojem społecznym. Taki sposób pojmowania rewitalizacji znalazł odzwierciedlenie również w ustawie o rewitalizacji, która stanowiła podstawę dla opracowania niniejszego dokumentu.

Zapisy Gminnego Programu Rewitalizacji dla Gminy Wińsko na lata 2022-2032 uwzględniają wszystkie filary powszechnie przyjętego paradygmatu rozwoju lokalnego, tj. elementy społeczne, środowiskowe i gospodarcze. W zakresie społecznym chodzi tu przede wszystkim o możliwość zachowania pożądaných wartości społecznych, tradycji, kultury, instytucji, itp. W zakresie gospodarczym istotne jest wykorzystywanie zasobów endogenicznych, właściwych danej jednostce samorządu terytorialnego, nie powodując ich zmniejszenia, a nawet przeciwnie - ich zwiększanie się. Z kolei z punktu widzenia środowiska istotne jest zachowanie równowagi między wzrostem gospodarczym a ochroną środowiska przyrodniczego.

Zapisy Gminnego Programu Rewitalizacji kształtowano przy szerokim zaangażowaniu społeczności lokalnej gminy Wińsko. Dokument tworzono równolegle ze strategią rozwoju gminy oraz strategią integracji i rozwiązywania problemów społecznych. Dzięki temu udało się dogłębnie przeanalizować sytuację w gminie w różnych obszarach oraz zaproponować rozwiązania służące rozwojowi lokalnemu przy uwzględnieniu wszystkich tych obszarów.

Gminny Program Rewitalizacji dla Gminy Wińsko programuje przedsięwzięcia prorozwojowe na obszarze rewitalizacji określonym w uchwale nr XLIX/369/2022 Rady Gminy Wińsko z dnia 30 marca 2022 r. w sprawie wyznaczenia obszaru zdegradowanego i obszaru rewitalizacji.

Gminny Program Rewitalizacji zawiera następujące elementy, wynikające wprost z ustawy o rewitalizacji:

- szczegółową diagnozę obszaru rewitalizacji, obejmującą analizę negatywnych zjawisk oraz lokalnych potencjałów występujących na tym obszarze,
- opis powiązań gminnego programu rewitalizacji z dokumentami strategicznymi gminy, w tym strategią rozwoju gminy, studium uwarunkowań i kierunków zagospodarowania przestrzennego gminy oraz strategią rozwiązywania problemów społecznych,
- opis wizji stanu obszaru po przeprowadzeniu rewitalizacji,
- cele rewitalizacji oraz odpowiadające im kierunki działań służące eliminacji lub ograniczeniu negatywnych zjawisk,
- opis przedsięwzięć rewitalizacyjnych, w szczególności o charakterze społecznym oraz gospodarczym, środowiskowym, przestrzenno-funkcjonalnym lub technicznym, w tym:

- listę planowanych podstawowych przedsięwzięć rewitalizacyjnych, wraz z ich opisami zawierającymi w odniesieniu do każdego przedsięwzięcia: nazwę i wskazanie podmiotów je realizujących, zakres realizowanych zadań, lokalizację, szacowaną wartość, prognozowane rezultaty wraz ze sposobem ich oceny w odniesieniu do celów rewitalizacji,
- charakterystykę pozostałych dopuszczalnych przedsięwzięć rewitalizacyjnych, realizujących kierunki działań,
- mechanizmy integrowania działań oraz przedsięwzięć rewitalizacyjnych,
- szacunkowe ramy finansowe gminnego programu rewitalizacji wraz z szacunkowym wskazaniem środków finansowych ze źródeł publicznych i prywatnych,
- opis struktury zarządzania realizacją gminnego programu rewitalizacji, wskazanie kosztów tego zarządzania wraz z ramowym harmonogramem realizacji programu,
- system monitorowania i oceny gminnego programu rewitalizacji,
- określenie niezbędnych zmian w uchwałach, o których mowa w art. 21 ust. 1 ustawy z dnia 21 czerwca 2001 r. o ochronie praw lokatorów, mieszkaniowym zasobie gminy i o zmianie Kodeksu cywilnego,
- określenie niezbędnych zmian w uchwale dot. Komitetu Rewitalizacji,
- wskazanie, czy na obszarze rewitalizacji ma zostać ustanowiona Specjalna Strefa Rewitalizacji wraz ze wskazaniem okresu jej obowiązywania,
- wskazanie sposobu realizacji gminnego programu rewitalizacji w zakresie planowania i zagospodarowania przestrzennego, w tym:
 - wskazanie zakresu niezbędnych zmian w studium uwarunkowań i kierunków zagospodarowania przestrzennego gminy,
 - wskazanie miejscowych planów zagospodarowania przestrzennego koniecznych do uchwalenia albo zmiany,
 - w przypadku wskazania konieczności uchwalenia miejscowego planu rewitalizacji - wskazanie granic obszarów, dla których plan ten będzie procedowany łącznie z procedurą scaleń i podziałów nieruchomości, a także wytyczne w zakresie ustaleń tego planu,
- załącznik graficzny przedstawiające podstawowe kierunki zmian funkcjonalno-przestrzennych obszaru rewitalizacji sporządzony na mapie w skali co najmniej 1:5000 opracowanej z wykorzystaniem treści mapy zasadniczej, a w przypadku jej braku - z wykorzystaniem treści mapy ewidencyjnej.

I. SZCZEGÓŁOWA DIAGNOZA OBSZARU REWITALIZACJI

I.1. Obszar rewitalizacji w gminie Wińsko

Wyznaczając zasięg obszaru rewitalizacji, kierowano się następującymi przesłankami, wynikającymi wprost z ustawy o rewitalizacji:

- obszar rewitalizacji to całość lub część obszaru zdegradowanego, cechującego się szczególną koncentracją negatywnych zjawisk;
- obszar rewitalizacji to obszar o istotnym znaczeniu dla rozwoju lokalnego;
- obszar rewitalizacji nie może obejmować terenów większych niż 20% gminy oraz nie może być zamieszkiwany przez więcej niż 30% mieszkańców gminy.

Obszar zdegradowany zajmuje 142,5 km², tj. 57,1% powierzchni gminy Wińsko. Na tym terenie mieszka 4950 osób, tj. 61,8% ogólnej liczby mieszkańców gminy. Tym samym, stosując wspomniane wyżej zasady, nie może on zostać wskazany w całości do rewitalizacji. Aby wyznaczyć obszar rewitalizacji w przypadku największej miejscowości, Wińsko, przyjęto dodatkowe kryteria. Jednym z nich, oprócz koncentracji zjawisk negatywnych, była również spójność i zwartość obszarowa oraz potencjał dla rozwoju lokalnego. Największa koncentracja zjawisk kryzysowych wystąpiła w centralnej części miejscowości Wińsko oraz dodatkowo - w przypadku kilku ulic oddalonych od centrum, nie stanowiących z nim zwartej przestrzeni oraz zamieszkiwanych przez relatywnie niewielką liczbę mieszkańców. Ze względu na powyższe dokonano analizy szczegółowej w obrębie poszczególnych ulic w celu wskazania części miejscowości o największym potencjale dla rewitalizacji.

Przyjęte założenia oraz procedura badawcza pozwoliła określić, że wszystkie powyższe warunki spełniają następujące miejscowości: Aleksandrowice, Budków, Dąbie, Głębowice, Gryżyce, Grzeszyn, Kozowo, Łazy, Moczydlnica Klasztorna, Morzyna, Rogówek, Rogów Wołowski, Turzany, Węglewo, Wyszęcice oraz Wińsko. Są to miejscowości, w których zdiagnozowano największą koncentrację zjawisk kryzysowych.

Ostatecznie obszar rewitalizacji zajmuje **5,23 km²**, co stanowi **2,1% powierzchni** gminy i zamieszkiwany jest przez **2267 mieszkańców**, tj. **28,3% ludności** gminy Wińsko.

Ze względu na specyfikę przestrzenną gminy oraz rozmieszczenie miejscowości, obszar rewitalizacji tworzy w sumie 6 podobszarów:

1. Wińsko – ulice: Tadeusza Kościuszki, Adama Mickiewicza, Polna, Przemysłowa, Robotnicza, Szkolna, Wincentego Witosa (tylko część zamieszкана), pl. Wolności,
2. Łazy, Kozowo, Rogów Wołowski,
3. Aleksandrowice, Głębowice, Turzany,
4. Budków, Dąbie, Gryżyce, Wyszęcice,
5. Moczydlnica Klasztorna,
6. Rogówek, Grzeszyn, Morzyna, Węglewo.

Tab. 1 Zestawienie wskaźników dla gminy i obszaru oraz podobszarów rewitalizacji w gminie Wińsko.

WSKAŹNIKI	Wartość referencyjna (średnia dla gminy)	Obszar rewitalizacji (OR)	podobszar rewitalizacji (OR 1)	podobszar rewitalizacji (OR 2)	podobszar rewitalizacji (OR 3)	podobszar rewitalizacji (OR 4)	podobszar rewitalizacji (OR 5)	podobszar rewitalizacji (OR 6)
udział osób w wieku poprodukcyjnym w ogólnej liczbie mieszkańców (%)	21,9	22,9	23,5	19,2	20,1	26,8	20,3	22,9
udział bezrobotnych zarejestrowanych na 100 mieszkańców (%)	9,0	16,1	22,2	9,7	10,4	9,4	13,2	20,6
udział bezrobotnych zarejestrowanych na 100 mieszkańców w wieku produkcyjnym (%)	5,5	10,0	14,5	6,1	6,4	5,6	8,1	11,5
udział długotrwale bezrobotnych w ogólnej liczbie bezrobotnych (%)	68,0	71,6	61,5	81,7	73,6	74,0	75,0	79,6
udział bezrobotnych pow. 50 roku życia w ogólnej liczbie bezrobotnych (%)	27,7	38,5	33,8	15,0	35,8	47,9	43,8	56,7
udział rodzin korzystających z pomocy społecznej w powodu ubóstwa w ogólnej liczbie rodzin objętych pomocą społeczną (%)	51,0	48,3	31,3	75,9	74,6	40,8	100,0	36,5
udział osób objętych świadczeniami rodzinnymi w ogólnej liczbie mieszkańców (%)	43,0	45,8	43,6	49,6	57,1	39,8	51,3	43,7
liczba organizacji pozarządowych na 100 mieszkańców	0,44	0,29	0,04	0,74	0,81	0,44	0,00	0,00
podmioty gospodarcze osób fizycznych na 100 mieszkańców w wieku produkcyjnym	12,1	12,6	22,7	7,4	8,5	8,1	8,3	5,1
oszacowanie ilości wyrobów zawierających azbest przypadająca na 1 mieszkańca (kg) (kg/mieszk.)	106	168	31	129	144	171	144	490
udział budynków wybudowanych przed 1970 r. (%)	80,3	85,3	73,3	90,3	83,8	93,6	88,9	97,4
udział budynków zabytkowych w ogólnej liczbie budynków (%)	18,1	29,6	30,9	18,0	25,1	20,7	18,1	51,1

Źródło: opracowanie własne.

I.2. Wnioski z analizy danych statystycznych

Na obszarze rewitalizacji zdiagnozowano występowanie wyższego niż średnio w gminie udziału osób w wieku poprodukcyjnym w ogólnej liczbie mieszkańców. Wynosi on 22,9% wobec 21,9% w całej gminie. Dzięki prowadzeniu procesów rewitalizacyjnych przy wykorzystaniu funduszy unijnych w perspektywie 2014-2020 udało się stworzyć dwa domy dziennego pobytu dla osób starszych, do których bezpłatnym autobusem dowożeni są seniorzy z terenu całej gminy. Przy wsparciu pracowników Gminnego Ośrodka Pomocy Społecznej świadczone są usługi opiekuńcze. Utrzymujący się trend dalszego starzenia się społeczeństwa pokazuje jednak, że gmina nadal musi działać w tym zakresie, dbając o ofertę opieki zdrowotnej, wspierania w zapewnieniu usług opiekuńczych oraz aktywizacji osób starszych.

Kolejny problem wyraźnie występujący na obszarze rewitalizacji to bezrobocie, które jest wyższe niż średnio w gminie na terenie każdego podobszaru rewitalizacji. O ile w gminie średnio 9% mieszkańców nie posiada zatrudnienia, to na obszarze rewitalizacji jest to 16,1%; natomiast w przeliczeniu na 100 mieszkańców w wieku produkcyjnym wskaźniki te osiągają wartości odpowiednio 5,5% i 10%. Najgorsza sytuacja ma miejsce na podobszarze rewitalizacji 1 (część Wińska) oraz 6 (Rogówek, Grzeszyn, Morzyna, Węglewo), gdzie średnia gminy jest przekroczona 2-, a nawet 3-krotnie. Głębsza analiza zjawiska bezrobocia wskazała na występowanie długotrwałego bezrobocia oraz duży udział osób, które ukończyły 50. rok życia wśród bezrobotnych. Długotrwałe bezrobocie nie jest tak znaczącym problemem tylko na podobszarze obejmującym część Wińska, a bezrobocie wśród osób po 50. r.ż. - na podobszarze obejmującym Łazy, Kozowo i Rogów Wołowski. Negatywne skutki bezrobocia dla bezrobotnych i ich rodzin to przede wszystkim: kłopoty finansowe, a często ubóstwo, trudności z zagospodarowaniem wolnego czasu, izolacja społeczna, zależność od innych ludzi, upokorzenia, niepokój o przyszłość i poczucie napiętnowania. Wszystko to pogarsza stan psychiczny bezrobotnych, zwłaszcza gdy pozostawanie bez pracy jest długotrwałe. Celem gminy będzie zatem wprowadzenie na jej teren nowych działalności gospodarczych, które umożliwią tworzenie miejsc pracy „na miejscu”, niewymagających kosztownych i czasochłonnych dojazdów, a także dostępnych dla starszych bezrobotnych, nieposiadających często specjalistycznych kompetencji i kwalifikacji zawodowych. Brak środków finansowych na zaspokojenie podstawowych potrzeb i realizację zadań rodziny pozbawia dorosłych i ich dzieci aspiracji edukacyjnych, zawodowych, obniża poziom warunków mieszkaniowych, ochrony zdrowia, ogranicza możliwości wypełniania zadań wychowawczych i uczestniczenia w życiu kulturalnym. Skutkiem tego jest również specyficzna dyskryminacja i „wypychanie” ze środowiska społecznego (zarówno przez pozostałą część społeczności lokalnej, jak i przez same osoby z tym problemem, które zamykają się w swoich domach). Życie rodzin ubogich charakteryzuje się poczuciem niepewności i braku stabilizacji. Właśnie w przypadku podobszarów: 2, 3 i 5 istotny problem społeczny to ubóstwo, pociągające za sobą konieczność korzystania z pomocy społecznej. Na 166 osób objętych tego rodzaju pomocą z powodu ubóstwa na terenie podobszaru rewitalizacji 2 zamieszkuje ich 13, na podobszarze 3 - 15, a na

podobszarze 5 - 11 (przy czym ostatni z tych podobszarów obejmuje zaledwie jedną miejscowość). Skutki społeczne ubóstwa są analogiczne do tych, które wywoływać może bezrobocie.

Na terenie gminy Wińsko w 2021 r. 3462 osoby pobierały świadczenia rodzinne, zaś na obszarze rewitalizacji - 1098 (prawie 1/3 ogółu). Wynika to z faktu większego poziomu bezrobocia i ubóstwa zdiagnozowanych na tych osiedlach. Brak zatrudnienia (wynikający również z braku chęci do podejmowania stałej pracy) i niskie dochody sprawiają, że zakup pomocy szkolnych stanowi zbyt duże obciążenie dla domowego budżetu. W niektórych badaniach społecznych zwraca się uwagę, że w jednym na pięć gospodarstw domowych mieszka rodzina niepełna (z powodu rozstania czy separacji), najczęściej tworzona przez samotną matkę z dzieckiem. W tej sytuacji utrzymanie dziecka stanowi jeszcze większe wyzwanie. Zważywszy, że warunki finansowe decydują w dużym stopniu o dostępie do edukacji i mogą być jedną z najważniejszych barier rozwoju młodego człowieka, problem ubóstwa dzieci nabiera szczególnego znaczenia. Dzieci z rodzin biednych wyposażone są w niski kapitał materialny, emocjonalny, społeczny, edukacyjny, co zamyka je w „błędnym kole”, bo zazwyczaj już jako dorośli nie umieją i nie chcą przeciwdziałać swojej trudnej sytuacji.

Wspomniane wyżej problemy społeczne wiążą się często z niską aktywnością społeczną, czego jednym z przejawów może być niski poziom zaangażowania w działalność społeczną. Również na obszarze rewitalizacji w gminie Wińsko zdiagnozowano niższy niż średnio w gminie wskaźnik liczby organizacji pozarządowych w przeliczeniu na 100 mieszkańców. O ile w gminie wyniósł on 0,44, to na obszarze rewitalizacji zaledwie 0,29. Ponadto na podobszarach: 5 (Moczydlnica Klasztorna) i 6 (Rogówek, Grzeszyn, Morzyna, Węglewo) nie występuje żadna organizacja pozarządowa. Koncentracja problemów społecznych, m.in. tych, o których mowa wyżej, sprawia, że dla mieszkańców obszaru rewitalizacji najistotniejsze są codzienne sprawy, związane z zaspokojeniem podstawowych potrzeb. Z tego powodu koncentrują się przede wszystkim na podtrzymywaniu i utrwalaniu więzi rodzinnych kosztem nawiązywania szerszych relacji społecznych. Wycofanie z życia społecznego z kolei powoduje, że obawiają się braku umiejętności do prowadzenia i angażowania się w działalność organizacji społecznych.

Poziom przedsiębiorczości (mierzony liczną podmiotów gospodarczych osób fizycznych na 100 mieszkańców w wieku produkcyjnym) jest zbliżony w gminie Wińsko oraz na obszarze rewitalizacji, natomiast na podobszarze rewitalizacji obejmującym część Wińska wskaźnik ten jest bardziej korzystny niż w gminie. Jednak należy podkreślić, że na pozostałych podobszarach rewitalizacji mieszkańcy charakteryzują się mniejszą aktywnością gospodarczą i warto prowadzić działania, które tworzyłyby warunki do rozwoju przedsiębiorczości.

W sferze środowiskowej istotny problem na obszarze rewitalizacji stanowi ilość wyrobów zawierających azbest, którą - na potrzeby diagnozy - przeliczono na 1 mieszkańca (w kilogramach). Wskaźnik dla obszaru rewitalizacji jest o około połowę wyższy niż średnia dla gminy (168 wobec 106 kg/os.), natomiast tylko w Wińsku jego wartość jest korzystniejsza niż wspomniana średnia. Obecnie azbest zaliczany jest do dziesięciu najgroźniejszych

zanieczyszczeń. Gdy człowiek oddycha powietrzem zanieczyszczonym jego włóknami, docierają one do płuc, skąd już nie da się ich usunąć. Ich szkodliwe działanie może się ujawnić nawet po wielu latach.

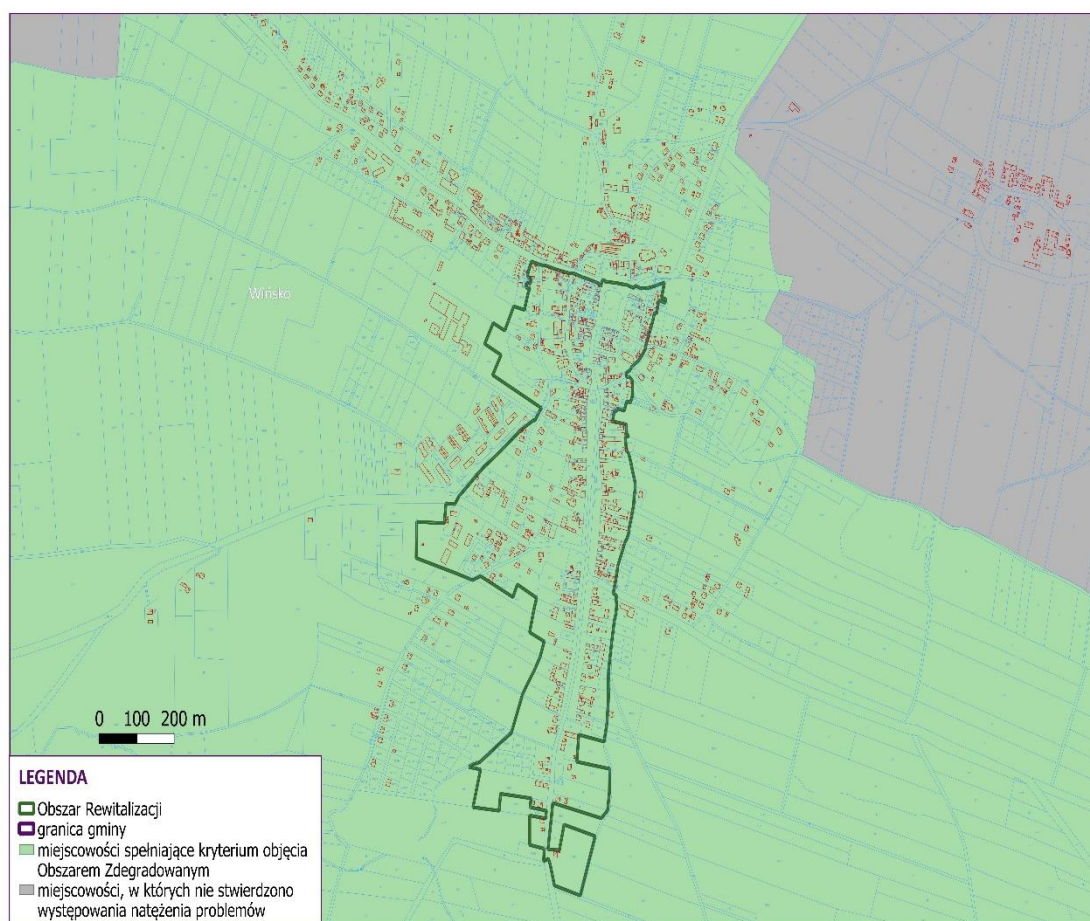
W sferze technicznej odniesiono się do budynków wybudowanych przed 1970 r. oraz zabytkowych. Gmina Wińsko generalnie charakteryzuje się dużą liczbą starej zabudowy, w tym obiektów wpisanych do rejestru zabytków lub gminnej ewidencji zabytków, co jest typowe dla dużej części miejscowości na Dolnym Śląsku. Spośród podobszarów rewitalizacji tylko w części Wińska (podobszar 1) udział budynków sprzed 1970 r. jest niższy niż na całym obszarze rewitalizacji czy nawet średnio w gminie. Jako główna miejscowość gminy, Wińsko przyciąga nowych mieszkańców. Jednocześnie duża część budynków - zarówno pełniących funkcje mieszkalne, jak i niemieszkalne - na obszarze rewitalizacji to obiekty zabytkowe. Zostały one uwzględnione w analizie ze względu na potencjał dla rozwoju (np. pod kątem działalności turystycznej) oraz problemy związane z utrzymaniem ich w należytym stanie technicznym. Szczególnie wysoki udział tych obiektów występuje na podobszarze rewitalizacji 6, gdzie jest dwuipółkrotnie wyższy niż średnio w gminie i prawie dwukrotnie wyższy niż na całym obszarze rewitalizacji.

I.3. Charakterystyka podobszarów rewitalizacji

OR 1 - Wińsko – ulice: Tadeusza Kościuszki, Adama Mickiewicza, Polna, Przemysłowa, Robotnicza, Szkolna, Wincentego Witosa (tylko część zamieszкана), pl. Wolności

- wysoki udział osób w wieku poprodukcyjnym w ogóle mieszkańców (23,5% wobec 21,9% w gminie),
 - wysoki udział osób bezrobotnych zarówno w przeliczeniu na 100 mieszkańców (22,2% wobec 9%), jak i w przeliczeniu na 100 mieszkańców w wieku produkcyjnym (14,5% wobec 5,5%),
 - wysoki udział bezrobotnych po 50. roku życia (33,8% wobec 27,7%),
 - wysoki udział osób objętych świadczeniami rodzinnymi w ogólnej liczbie mieszkańców (43,6% wobec 43%),
 - niska liczba organizacji pozarządowych na 100 mieszkańców (0,04 wobec 0,44),
 - wysoki udział budynków zabytkowych w ogóle budynków (30,9% wobec 18,1%),
 - brak miejsca spotkań, które miałyby rolę centrotwórczą, służyłoby mieszkańcom do spotkań nieformalnych, ale i służbowych,
 - brak aktywności wśród młodzieży, ale również brak działań inicjujących spotkania poza instytucjami kultury, jak kino samochodowe,
 - mała ilość energooszczędnego oświetlenia,
 - zły stan części ulic, np. Robotnicza, Przemysłowa,
 - problem z narkotykami wśród młodzieży,
 - brak zainteresowania lokalną historią wśród mieszkańców,
 - mała aktywność mieszkańców, nawet wśród osób wchodzących w skład rady sołectkiej czy organizacji społecznych,
 - zdegradowane budynki, np. sala Europa,
- ✓ ciekawa historia,

- ✓ obiekty zabytkowe,
- ✓ miejski charakter centrum miejscowości,
- ✓ dobre wyposażenie w infrastrukturę techniczną,
- ✓ potencjał do rozwoju usług i handlu (funkcje centrotwórcze),
- ✓ tereny zielone, zwiększające atrakcyjność przestrzeni,
- ✓ dostęp do infrastruktury społecznej (żłobek, urząd gminy, ośrodek pomocy społecznej, służba zdrowia, policja) oraz obiektów handlowych,
- ✓ dobry dostęp do komunikacji zbiorowej.



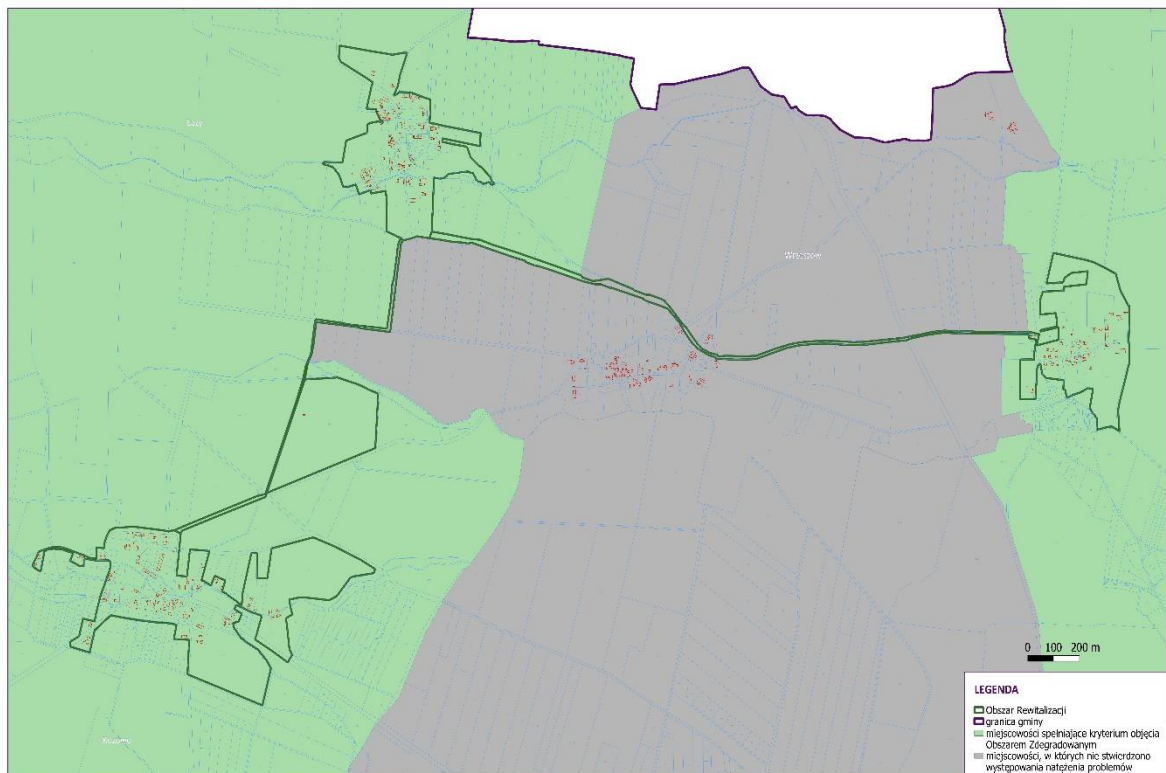
Rys. 1 OR 1 – podobszar rewitalizacji w Wińsku.

Źródło: opracowanie własne.

OR 2 - łązy, Kozowo, Rogów Wołowski

- wysoki udział osób bezrobotnych zarówno w przeliczeniu na 100 mieszkańców (10,4% wobec 9%), jak i w przeliczeniu na 100 mieszkańców w wieku produkcyjnym (6,4% wobec 5,5%),
- wysoki udział bezrobotnych długotrwale (73,6% wobec 68%),
- wysoki udział rodzin korzystających z pomocy społecznej z powodu ubóstwa w ogólnej liczbie rodzin objętych pomocą społeczną (75,9% wobec 51%),

- wysoki udział osób objętych świadczeniami rodzinnymi w ogólnej liczbie mieszkańców (49,6% wobec 43%),
 - niski poziom przedsiębiorczości mierzony liczbą podmiotów gospodarczych osób fizycznych na 100 mieszkańców w wieku produkcyjnym (7,4% wobec 12,1%),
 - duża ilość wyrobów zawierających azbest na 1 mieszkańca (129 kg wobec 106 kg),
 - wysoki udział budynków wybudowanych przed 1970 r. (90,3% wobec 80,3%),
 - zły stan głównych dróg we wsiach,
 - dzikie wysypiska odpadów,
 - pustostany oraz niszczące nieruchomości (np. dawny majątek w Rogowie Wołowskim, gorzelnia w Łazach),
 - brak sklepów,
 - dzikie wysypiska odpadów,
 - niedoświetlone przestrzenie wspólne i drogi,
 - niewyposażona świetlica wiejska w Łazach,
- ✓ duże gospodarstwa rolne w Rogowie Wołowskim i Łazach,
 - ✓ miejsca spotkań dla mieszkańców,
 - ✓ aktywni mieszkańcy organizujący sobie wspólny czas,
 - ✓ wysoki poziom znajomości historii wśród mieszkańców Łazów, opracowana publikacja,
 - ✓ obiekty zabytkowe, w tym park postromantyczny,
 - ✓ historyczny układ wsi,
 - ✓ infrastruktura sportowo-rekreacyjna, np. boisko i plac zabaw w Łazach.

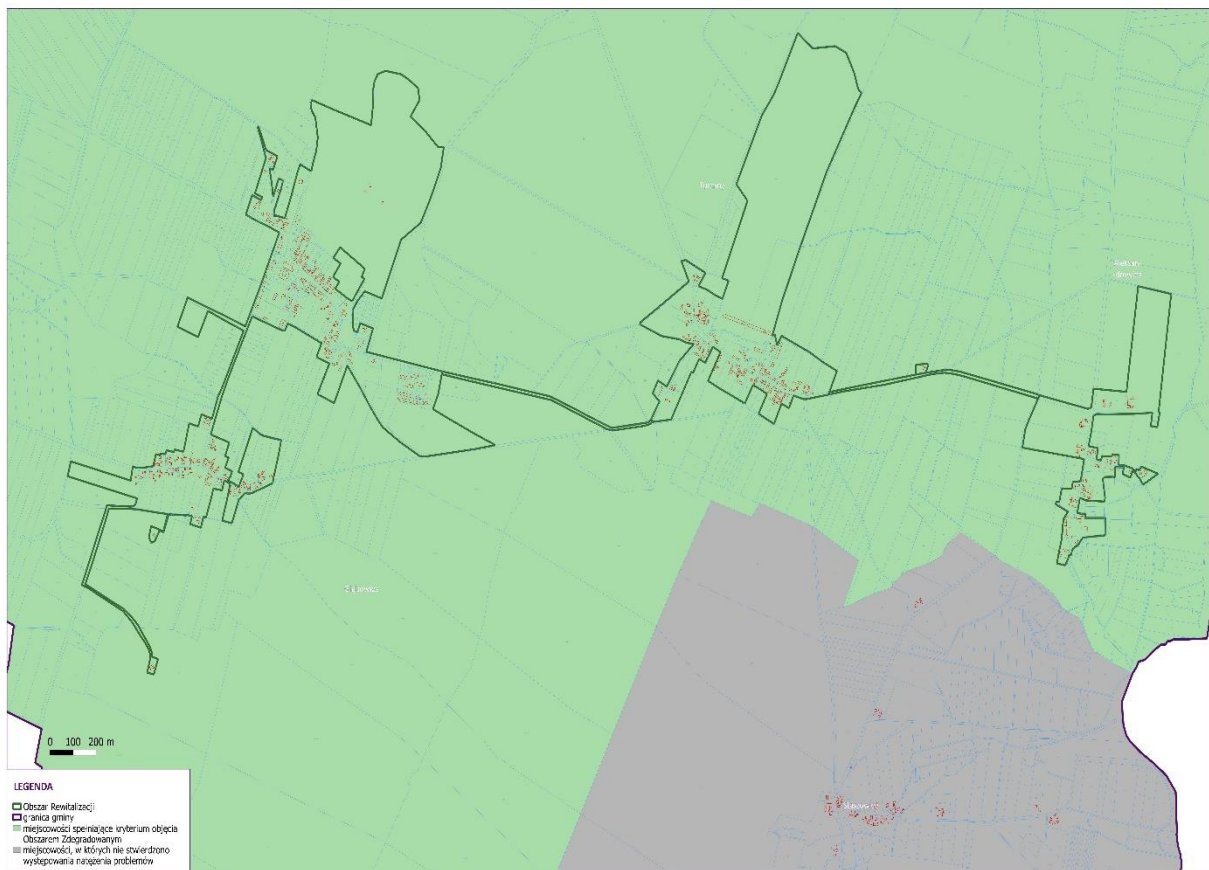


Rys. 2 OR 2 – podobszar rewitalizacji Łazy – Kozowo – Rogów Wołowski.

Źródło: opracowanie własne.

OR 3 - Aleksandrowice, Głębowice, Turzany

- wysoki udział osób bezrobotnych zarówno w przeliczeniu na 100 mieszkańców (9,7% wobec 9%), jak i na 100 mieszkańców w wieku produkcyjnym (6,1% wobec 5,5%),
- wysoki udział bezrobotnych długotrwale (81,7% wobec 68%) oraz po 50. roku życia (35,8% wobec 27,7%),
- wysoki udział rodzin korzystających z pomocy społecznej z powodu ubóstwa w ogólnej liczbie rodzin objętych pomocą społeczną (74,6% wobec 51%),
- wysoki udział osób objętych świadczeniami rodzinnymi w ogólnej liczbie mieszkańców (57,1% wobec 43%),
- niski poziom przedsiębiorczości mierzony liczbą podmiotów gospodarczych osób fizycznych na 100 mieszkańców w wieku produkcyjnym (8,5% wobec 12,1%),
- duża ilość wyrobów zawierających azbest na 1 mieszkańca (144 kg wobec 106 kg),
- wysoki udział budynków wybudowanych przed 1970 r. (83,8% wobec 80,3%),
- wysoki udział budynków zabytkowych w ogóle budynków (25,1% wobec 18,1%),
- brak sklepów w Aleksandrowicach i Głębowicach,
- niski poziom uczestnictwa mieszkańców w życiu publicznym i kulturalnym,
- niezagospodarowane tereny i niszczące nieruchomości (np. baza po byłym GS w Głębowicach, pałac i park w Głębowicach, budynki przy pałacu w Aleksandrowicach, pustostany w Turzanach),
- dzikie wysypiska odpadów,
- niska aktywność mieszkańców, brak zaangażowania społecznego - dot. Aleksandrowic i Głębowic,
- niewystarczające oświetlenie drogowe oraz przy miejscach rekreacji,
- ograniczony dostęp do kanalizacji (występuje tylko na osiedlu budynków wielorodzinnych w Głębowicach),
- zły stan części dróg biegnących przez Turzany i Aleksandrowice,
- zły stan remizy OSP w Turzanach,
- wyludnianie się wsi,
- ✓ obiekty zabytkowe,
- ✓ prężna działalność Garnierówki w Głębowicach (noclegi, wydarzenia kulturalne),
- ✓ obiekty rekreacyjno-sportowe (boisko i Otwarta Strefa Aktywności w Głębowicach, boisko w Turzanach, miejsce spotkań w Aleksandrowicach),
- ✓ infrastruktura społeczna w Głębowicach (szkoła, przedszkole, żłobek, filia Gminnego Ośrodka Kultury),
- ✓ działalność klubu piłkarskiego Zryw Głębowice,
- ✓ dostępność do podstawowej opieki zdrowotnej w Głębowicach,
- ✓ wyposażenie w sieć wodociągową,
- ✓ ścieżka edukacyjna do siedliska żurawi,
- ✓ zintegrowani mieszkańcy w Turzanach.



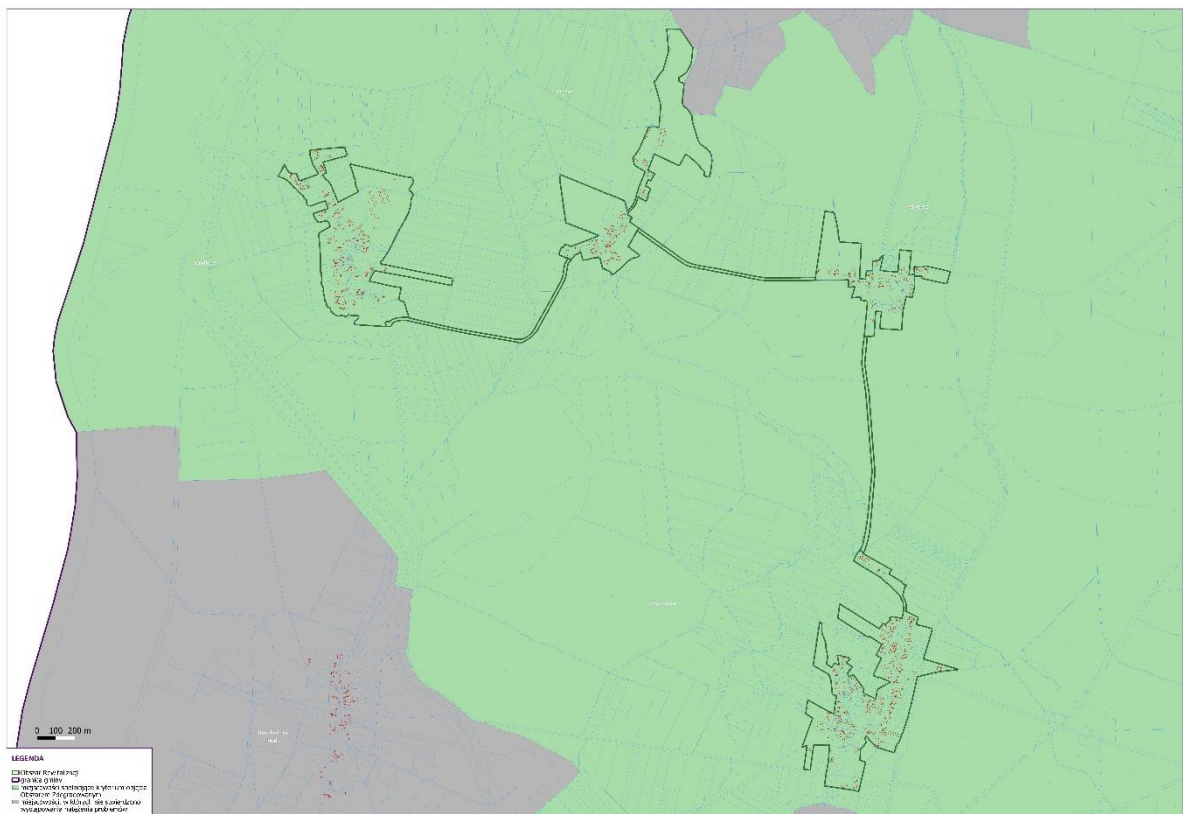
Rys. 3 OR 3 – podobszar rewitalizacji Aleksandrowice – Turzany – Głębowice.

Źródło: opracowanie własne.

OR 4 - Budków, Dąbie, Gryżyce, Wyszęcice

- wysoki udział osób w wieku poprodukcyjnym w ogóle mieszkańców (26,8% wobec 21,9% w gminie),
- wysoki udział osób bezrobotnych zarówno w przeliczeniu na 100 mieszkańców (9,4% wobec 9%), jak i w przeliczeniu na 100 mieszkańców w wieku produkcyjnym (5,6% wobec 5,5%),
- wysoki udział bezrobotnych długotrwale (74% wobec 68%) oraz po 50. roku życia (47,9% wobec 27,7%),
- niska liczba organizacji pozarządowych na 100 mieszkańców (0,44),
- niski poziom przedsiębiorczości mierzony liczbą podmiotów gospodarczych osób fizycznych na 100 mieszkańców w wieku produkcyjnym (8,1% wobec 12,1%),
- duża ilość wyrobów zawierających azbest na 1 mieszkańca (171 kg wobec 106 kg),
- wysoki udział budynków wybudowanych przed 1970 r. (93,6% wobec 80,3%),
- wysoki udział budynków zabytkowych w ogóle budynków (20,7% wobec 18,1%),
- zły stan dróg i chodników w obrębie wsi, w tym problemy wynikające z braku odwodnienia,
- niedoświetlone drogi,
- zdegradowane przestrzenie, np. park w Dąbiu, teren wokół sklepu w Budkowie, park dębowy w Wyszęcicach,
- zły stan budynków, np. obiekty pofolwarczne w Gryżycach, pustostany w Wyszęcicach,

- zły stan świetlic wiejskich w Gryżycach i Wyszęcicach, remizy OSP w Wyszęcicach,
 - niski poziom aktywności społecznej mieszkańców, konflikty wśród mieszkańców,
 - duże natężenie ruchu na drodze wojewódzkiej (zwłaszcza samochody ciężarowe),
 - brak kanalizacji,
- ✓ bliskość Odry, przystań kajakowa w Budkowie,
 - ✓ spokojna okolica,
 - ✓ dostęp do infrastruktury rekreacyjnej (boisko i plac zabaw w Gryżycach, staw i przestrzeń wypoczynkowa w Wyszęcicach, boisko i siłownia zewnętrzna w Dąbiu) i społecznej (świetlice wiejskie w Wyszęcicach i Dąbiu)
 - ✓ stadnina koni w Gryżycach,
 - ✓ stosunkowo duży udział dzieci i młodzieży w ogólnej liczbie mieszkańców, zwłaszcza w Wyszęcicach,
 - ✓ stawy w Wyszęcicach zagospodarowywane przez mieszkańców,
 - ✓ liczne obiekty zabytkowe, tradycje wydarzeń kulturalnych (Festiwal Piosenki Biesiadnej w Wyszęcicach),
 - ✓ klub sportowy Błękitni Wyszęcice,
 - ✓ ścieżki rekreacyjne.



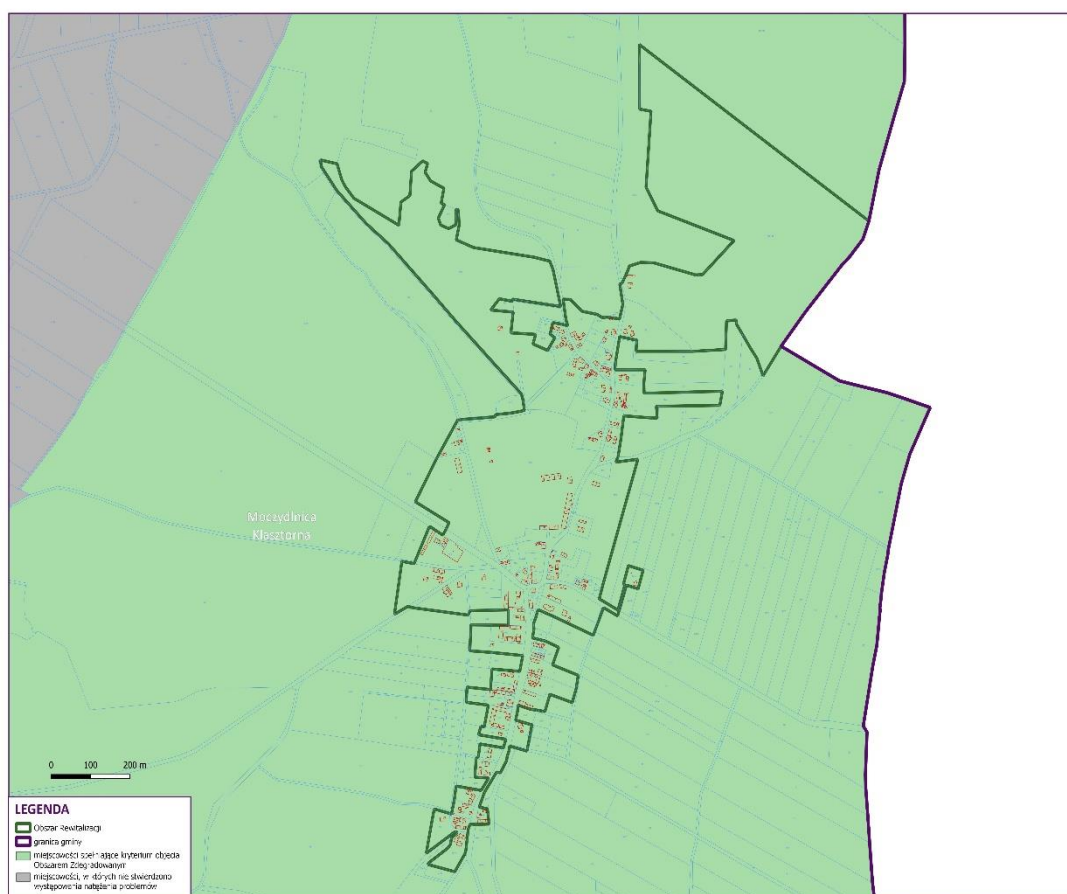
Rys. 4 OR 4 – podobszar rewitalizacji Budków – Dąbie – Gryżyce – Wyszęcice.

Źródło: opracowanie własne.

OR 5 - Moczydnica Klasztorna

- wysoki udział osób bezrobotnych zarówno w przeliczeniu na 100 mieszkańców (13,2% wobec 9%), jak i w przeliczeniu na 100 mieszkańców w wieku produkcyjnym (8,1% wobec 5,5%),
- wysoki udział bezrobotnych długotrwale (75% wobec 68%) oraz po 50. roku życia (43,8% wobec 27,7%),
- wysoki udział rodzin korzystających z pomocy społecznej z powodu ubóstwa w ogólnej liczbie rodzin objętych pomocą społeczną (100% wobec 51%),
- wysoki udział osób objętych świadczeniami rodzinnymi w ogólnej liczbie mieszkańców (51,3% wobec 43%),
- brak organizacji pozarządowych,
- niski poziom przedsiębiorczości mierzony liczbą podmiotów gospodarczych osób fizycznych na 100 mieszkańców w wieku produkcyjnym (8,3% wobec 12,1%),
- duża ilość wyrobów zawierających azbest na 1 mieszkańca (144 kg wobec 106 kg),
- wysoki udział budynków wybudowanych przed 1970 r. (88,9% wobec 80,3%),
- wysoki udział budynków zabytkowych w ogólnej liczbie budynków (18,1%),
- zły stan drogi wojewódzkiej biegnącej przez wieś oraz innych (z powodu użytkowania ich przez sprzęt rolniczy),
- problemy prawne związane z własnością nieruchomości, stanowiących potencjał rozwojowy miejscowości (np. park),
- zniszczone obiekty zabytkowe,
- niezagospodarowane tereny (np. przy świetlicy wiejskiej),
- niewystarczające doświetlenie niektórych dróg i przestrzeni publicznych,
- brak chęci wspólnego spędzania czasu wolnego (np. z okazji Dnia Kobiet), także przez seniorów,
- miejscowość popegeerowska,
- lokalne podtopienia w czasie ulew czy roztopów,

- ✓ bardzo dobry stan świetlicy wiejskiej,
- ✓ działalność Stowarzyszenia Rycerskiego,
- ✓ ciekawa historia miejscowości i obiekty zabytkowe,
- ✓ stosunkowo duża liczba dzieci i młodzieży, dla których organizuje się różnego typu imprezy, np. Mikołajki,
- ✓ stosunkowo wysoki poziom zaangażowania mieszkańców w działalność na rzecz wsi,
- ✓ działalność lokalnego rzeźbiarza.



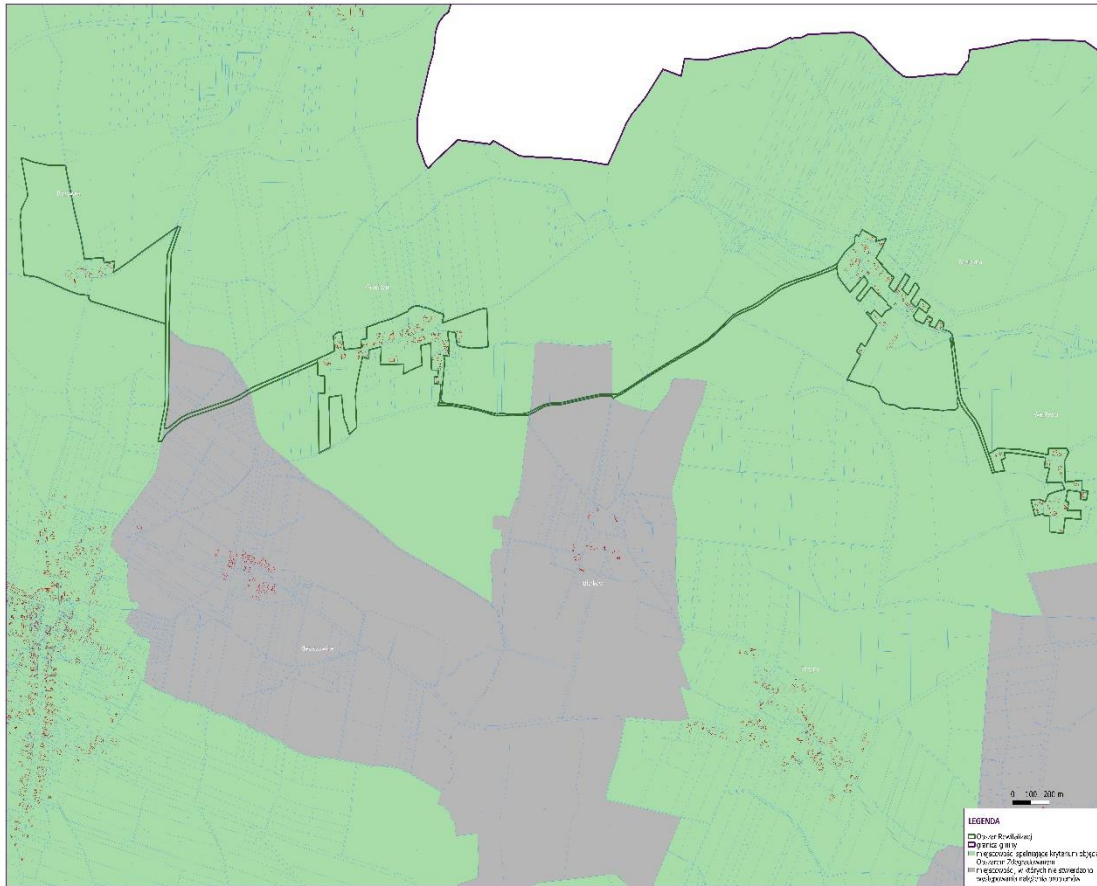
Rys. 5 OR 5 – podobzszar rewitalizacji Moczydnica Klasztorna.

Źródło: opracowanie własne.

OR 6 - Rogówek, Grzeszyn, Morzyna, Węglewo

- wysoki udział osób w wieku poprodukcyjnym w ogóle mieszkańców (22,9% wobec 21,9% w gminie),
- wysoki udział osób bezrobotnych zarówno w przeliczeniu na 100 mieszkańców (20,6% wobec 9%), jak i w przeliczeniu na 100 mieszkańców w wieku produkcyjnym (11,5% wobec 5,5%),
- wysoki udział bezrobotnych długotrwale (79,6% wobec 68%) oraz po 50. roku życia (56,7% wobec 27,7%),
- wysoki udział osób objętych świadczeniami rodzinnymi w ogólnej liczbie mieszkańców (43,7% wobec 43%),
- brak organizacji pozarządowych,
- niski poziom przedsiębiorczości mierzony liczbą podmiotów gospodarczych osób fizycznych na 100 mieszkańców w wieku produkcyjnym (5,1% wobec 12,1%),
- bardzo duża ilość wyrobów zawierających azbest na 1 mieszkańca (490 kg wobec 106 kg),
- wysoki udział budynków wybudowanych przed 1970 r. (97,4% wobec 80,3%),
- wysoki udział budynków zabytkowych w ogóle budynków (51,1% wobec 18,1%),
- brak świetlic wiejskich w Rogówku i Węglewie,
- trudności w dostępie do komunikacji zbiorowej,

- brak sieci kanalizacyjnej,
 - niewystarczające oświetlenie drogowe,
 - niski poziom działalności rolniczej,
 - niszczące budynki, np. dawny pałac w Rogówku,
 - brak sklepów,
 - niewystarczające oświetlenie przestrzeni publicznych,
 - problem z aktywnością mieszkańców w Morzynie, głównie ze względu na charakter wsi (duża część mieszkańców nie mieszka w niej na stałe),
 - lokalne podtopienia w Morzynie,
 - brak sieci kanalizacyjnej,
 - zły stan dróg w obrębie wsi,
 - niski poziom wiedzy w zakresie ekologii (zwłaszcza w kwestii odpadów i kanalizacji),
 - dzikie wysypiska odpadów, w tym nielegalne usuwanie odpadów azbestowych,
- ✓ plantacje winorośli,
 - ✓ dostęp do produktów lokalnych – ser kozi, jaja,
 - ✓ wyremontowane drogi dojazdowe do niektórych miejscowości,
 - ✓ obiekty zabytkowe,
 - ✓ wzrost zainteresowania turystyką rowerową,
 - ✓ czyste powietrze,
 - ✓ ekologiczne oświetlenie drogowe,
 - ✓ przestrzenie publiczne wyposażone w infrastrukturę społeczną (altana, plac zabaw i siłownia zewnętrzna w Węglewie),
 - ✓ aktywność mieszkańców, którzy np. w Grzeszynie własnymi siłami zagospodarowali teren wokół świetlicy.



Rys. 6 OR 6 – podobszar rewitalizacji Rogówek – Grzeszyn – Morzyna – Węglewo.
 Źródło: opracowanie własne.

II. PROCES REWITALIZACJI

II.1. Wizja obszaru po przeprowadzeniu procesu rewitalizacji

MIESZKAŃCY OBSZARU REWITALIZACJI CZUJĄ DUMĘ Z MIEJSC, W KTÓRYCH MIESZKAJĄ, UCZĄ SIĘ, PRACUJĄ, WYPOCZYWAJĄ.

SĄ AKTYWNI, PRZEDSIĘBIORCZY, ZINTEGROWANI, ANGAŻUJĄ SIĘ W ŻYCIĘ WSPÓLNOTY LOKALNEJ, CHĘTNIE POMAGAJĄ OSOBOM I GRUPOM POTRZEBUJĄCYM WSPARCIA.

W PRZESTRZENIACH I OBIEKTACH PUBLICZNYCH REALIZUJE SIĘ PRZEDSIĘWZIĘCIA DLA MIESZKAŃCÓW, ELIMINUJĄCE POCZUCIE WYKLUCZENIA SPOŁECZNEGO.

OBSZAR REWITALIZACJI TO MIEJSCE, W KTÓRYM ISTNIEJĄ POZYTYWNE RELACJE MIĘDZY SPOŁECZNOŚCIĄ A ŚRODOWISKIEM NATURALNYM. ŚRODOWISKO TO WALOR TEGO MIEJSCA, A TAKŻE WAŻNY ELEMENT, DZIĘKI KTÓREMU MOŻLIWA JEST POPRAWA SYTUACJI SPOŁECZNEJ I GOSPODARCZEJ OBSZARU.

OBSZAR REWITALIZACJI ZACHĘCA DO AKTYWNOŚCI, ZAPRASZA GOŚCI DO ODWIEDZIN, INSPIRUJE DO SPOTKAŃ, OSIEDLANIA SIĘ I WSPÓŁPRACY W POMNAŻANIU WSPÓLNEGO I INDYWIDUALNEGO DOBRA.

II.2. Cele rewitalizacji i kierunki działań w ramach procesu rewitalizacji

Diagnoza sytuacji na obszarze rewitalizacji wykazała brak poczucia tożsamości lokalnej wśród mieszkańców. Problem ten pociąga za sobą kolejne negatywne zjawiska, jak brak poczucia współodpowiedzialności za swoje miejsce zamieszkania (gminę), innych mieszkańców, przez co pogłębia występujące problemy społeczne, związane z ubóstwem, bezrobociem czy niskim poziomem zaangażowania w życie publiczne. Osoby wycofane z życia lokalnej społeczności są także mniej chętne do podejmowania aktywności gospodarczej, co skutkuje niskim poziomem przedsiębiorczości na analizowanym obszarze. Zagospodarowanie przestrzeni publicznych czy dbałość o obiekty historyczne (bądź istotne dla mieszkańców) służyć ma zwiększeniu ich atrakcyjności i możliwości wykorzystania przez mieszkańców do realizacji celów społecznych i gospodarczych. Podejmowane działania zmierzać muszą do takiego kreowania przestrzeni czy projektów społecznych, które pozwolą na wytworzenie lokalnej wspólnoty wzajemnie wspierających się osób czy grup, świadomych lokalnych walorów i wykorzystujących je do prowadzenia działalności gospodarczej czy społecznej.

Cel strategiczny I - ODBUDOWA I UMACNIANIE UCZESTNICTWA MIESZKAŃCÓW W ŻYCIU LOKALNYM

Kierunki działań:

- Doskonalenie oferty i dostosowanie czasu działania instytucji zajmujących się w szczególności kulturą, sportem, rekreacją i turystyką do potrzeb mieszkańców i turystów.
- Poprawa dostępności instytucji publicznych (także w zakresie architektonicznym).
- Organizacja zajęć dla mieszkańców w świetlicach wiejskich.
- Podtrzymywanie lokalnych tradycji i rozwój świadomości historycznej mieszkańców gminy przy ich aktywnym zaangażowaniu w realizowane projekty.
- Kontynuacja aktywnej polityki repatriacyjnej poprzez tworzenie infrastruktury mieszkaniowej wraz z aktywną integracją nowych mieszkańców.
- Aktywizowanie osób pozostających bez zatrudnienia.
- Wykorzystanie infrastruktury gminnej oraz zasobów przyrodniczych i kulturowych do poprawy znajomości lokalnej historii i rozwoju tożsamości lokalnej.
- Zachęcanie mieszkańców, szczególnie rodzin z dziećmi, młodzieży, seniorów oraz osób z niepełnosprawnościami do współtworzenia i użytkowania przestrzeni publicznej obszaru rewitalizacji.

Cel strategiczny II - NOWOCZESNA, EKOLOGICZNA I PRZYJAZNA INFRASTRUKTURA ORAZ PRZESTRZEŃ

Kierunki działań:

- Adaptacja i remont istniejących obiektów i przestrzeni publicznych wraz z nadaniem im nowych funkcji: edukacyjnej, gospodarczej, integracyjnej, rekreacyjnej i turystycznej.
- Zachowanie, dostosowywanie i ochrona dziedzictwa kulturowego obszarów rewitalizowanych wraz z towarzyszącą im infrastrukturą techniczną, dla działalności społecznej, kulturalnej i gospodarczej.
- Wdrażanie koncepcji „smart village” dla lepszego wykorzystania walorów gminy oraz wzmocnienia aktywności mieszkańców w różnych sferach (społeczna, gospodarcza, itp.).
- Stworzenie sieci szlaków turystycznych (w tym tematycznych) w obrębie gminy (pieszych i rowerowych).
- Poprawa jakości zagospodarowania centrum Wińska oraz wykreowanie spójnej koncepcji urbanistycznej ul. Adama Mickiewicza.
- Atrakcyjne zagospodarowanie przestrzeni publicznych, zwłaszcza o znaczeniu historycznym.

- Promocja historii lokalnej.
- Rozwój ekologicznych źródeł energii.

II.3. Podstawowe projekty i przedsięwzięcia rewitalizacyjne

Projekt P1	
Nazwa projektu	Zagospodarowanie pl. Wolności, ul. Kościuszki i ul. Adama Mickiewicza w Wińsku
Podmiot(-y) realizujący(-e)	Gmina Wińsko
Zakres realizowanych działań	<p>Projekt zakłada stworzenie zielono-niebieskiej infrastruktury, wymianę oświetlenia drogowego, modernizację i ogrodzenie placu zabaw przy ul. Kościuszki, wyposażenie w małą infrastrukturę, budowę fontanny i montaż małej architektury w „rynku” (pl. Wolności), uzupełnienie zabudowy kamienicami z przeznaczeniem np. na usługi. Zadanie uzupełni remont elewacji zabytkowych budynków przy ul. Kościuszki i pl. Wolności. Priorytetem będzie nadanie nowych funkcji budynkowi stodoły Steinhardtów. Dopuszcza się również możliwość zagospodarowania terenu otaczającego stodołę Steinhardtów.</p> <p>Jednocześnie warto rozważyć formułę zagospodarowania przestrzeni publicznej (wzdłuż ul. Adama Mickiewicza) np. jako „ekologicznego skweru”, miejsca spotkań i rekreacji mieszkańców, preferując rozwiązania proekologiczne i energooszczędne, dostępne dla osób z niepełnosprawnościami.</p>
Lokalizacja	pl. Wolności, ul. Adama Mickiewicza - Wińsko (OR 1)
Szacowana wartość	10 000 000,00 zł
Źródła finansowania	środki UE, środki krajowe, środki własne gminy
Opis problemu, jaki ma rozwiązać realizacja projektu	Diagnoza stanu gminy wykazała niski poziom poczucia tożsamości i wspólnoty lokalnej. Wińsko - mimo że stanowi centrum administracyjne gminy, zapewnia dostęp do placówek kultury, oświaty czy handlu - nie jest postrzegane przez mieszkańców jako realne centrum.

Cel(-e) projektu	<p>Celem projektu jest poprawa poziomu estetyki przestrzeni, w tym rozwój terenów zielonych oraz lepsze gospodarowanie wodami opadowymi. Uzupełnienie zabudowy centrum Wińska wygeneruje nowe powierzchnie służące prowadzeniu działalności gospodarczej w zakresie usług potrzebnych mieszkańcom i turystom. Dzięki zwiększeniu atrakcyjności tego terenu będzie on chętniej wykorzystywany przez samych mieszkańców.</p> <p>Projekt realizuje cel strategiczny II - NOWOCZESNA, EKOLOGICZNA I PRZYJAZNA INFRASTRUKTURA ORAZ PRZESTRZEŃ; kierunki: Poprawa jakości zagospodarowania centrum Wińska oraz wykreowanie spójnej koncepcji urbanistycznej ul. Adama Mickiewicza; Atrakcyjne zagospodarowanie przestrzeni publicznych, zwłaszcza o znaczeniu historycznym; Adaptacja i remont istniejących obiektów i przestrzeni publicznych wraz z nadaniem im nowych funkcji: edukacyjnej, gospodarczej, integracyjnej, rekreacyjnej i turystycznej.</p>
Prognozowane produkty i rezultaty wraz ze sposobem ich oceny i zmierzenia	<p>Powierzchnia zagospodarowanego terenu 3,14 ha * * *</p> <p>Protokół odbioru Dokumentacja projektowa</p>

Projekt P2	
Nazwa projektu	Utworzenie Parku Dziejów
Podmiot(-y) realizujący(-e)	Gmina Wińsko, Parafia p.w. Najświętszej Maryi Panny z Góry Karmel w Głębowicach
Zakres realizowanych działań	<p>Wyszęćce: remont i nadanie nowej funkcji dawnemu więzieniu, budynkom folwarcznym, gospodarczym, rewaloryzacja parku i innych terenów zielonych do wykorzystania komercyjnego na funkcje edukacyjne, turystyczne bądź rekreacyjne.</p> <p>Głębowice: utworzenie Głębowickiego Ekomuzeum i Głębowickiego Parku Kulturowego, montaż instalacji fotowoltaicznej w obiekcie, przebudowa spichlerza i zagospodarowanie na ogólnodostępną kawiarnię (parter obiektu), lokalne muzeum z pracownią dla konserwatorów</p>

	<p>sztuki (na piętrze) wraz z zagospodarowaniem otaczającego go terenu.</p> <p>Moczydnica Klasztorna: uporządkowanie cmentarza we wsi, zagospodarowanie parku z willą na cele mieszkaniowe/edukacyjne/rekreacyjne (obecnie własność Skarbu Państwa i KOWR), organizacja otwartej przestrzeni edukacyjnej o lasach we współpracy z Nadleśnictwem Wołów.</p>
Lokalizacja	<p>Wyszęcice (OR 4): dz. 385, 386/1, 386/2, 387, 389, 390, 391, 314, 315.</p> <p>Głębowice (OR 3): dz. 43/30, 43/23, 43/22, 43/25, 43/31, 43/58, 43/9.</p> <p>Moczydnica Klasztorna (OR 5): dz. 22/5, 24/4, 24/6, 26/3, 130/3, 130/5.</p>
Szacowana wartość	20 000 000,00 zł (12 mln zł - środki publiczne, 8 mln zł - prywatne)
Źródła finansowania	środki UE, środki krajowe, środki własne gminy, środki prywatne
Opis problemu, jaki ma rozwiązać realizacja projektu	Diagnoza stanu gminy wykazała niski poziom poczucia tożsamości i wspólnoty lokalnej. Ponadto gmina posiada niewykorzystany potencjał dla rozwoju turystyki lokalnej, a rozbudowa tego rodzaju infrastruktury i zagospodarowanie obiektów historycznych przyczyni się do ich lepszego wykorzystania i udostępnienia dla odwiedzających gminę i mieszkańców.
Cel(-e) projektu	<p>Celem projektu jest poprawa poziomu estetyki przestrzeni. Dzięki zwiększeniu atrakcyjności tego terenu będzie on chętniej wykorzystywany przez samych mieszkańców, a także zyska na atrakcyjności z punktu widzenia odwiedzających gminę.</p> <p>Projekt realizuje cel strategiczny II - NOWOCZESNA, EKOLOGICZNA I PRZYJAZNA INFRASTRUKTURA ORAZ PRZESTRZEŃ; kierunki: Zachowanie, dostosowywanie i ochrona dziedzictwa kulturowego obszarów rewitalizowanych wraz z towarzyszącą im infrastrukturą techniczną, dla działalności społecznej, kulturalnej i gospodarczej; Atrakcyjne zagospodarowanie przestrzeni publicznych, zwłaszcza o znaczeniu historycznym; Adaptacja remont istniejących obiektów i przestrzeni publicznych wraz z nadaniem im nowych funkcji: edukacyjnej, gospodarczej,</p>

	integracyjnej, rekreacyjnej i turystycznej; Rozwój ekologicznych źródeł energii.
Prognozowane produkty i rezultaty wraz ze sposobem ich oceny i zmierzenia	Powierzchnia zagospodarowanego terenu 30 ha * * * Protokoły odbioru prac Dokumentacja projektowa

II.4. Przedsięwzięcia rewitalizacyjne o charakterze uzupełniającym

Projekt U1	
Nazwa projektu	Mikrokosmos Śląski
Podmiot(-y) realizujący(-e)	Gmina Wińsko
Zakres realizowanych działań	<ul style="list-style-type: none"> ● zagospodarowanie stodoły Steinhardtów - dz. 675, Wińsko (ekspozycja galerii wszystkich przodków, miejsce na działalność gospodarczą typu sprzedaż produktów lokalnych, ekologicznych, artystycznych), dostosowanie do potrzeb mieszkańców, w tym młodzieży, przeniesienie części funkcji Gminnego Ośrodka Kultury; ● Ogrody Pamięci: ustawienie tablic historycznych poświęconych cmentarzom żydowskim i ewangelickim, odnowienie alei, ustawienie małej architektury, uporządkowanie i oznakowanie nieczynnych cmentarzy na terenie gminy, oznakowanie szlaków pieszo-rowerowych do nich; ● Kozowo: uporządkowanie i oznakowanie cmentarza leśnego; ● na całym obszarze rewitalizacji: wydarzenia lokalne pn. „Promuj swoją miejscowość”, szkoła świadomego obywatela, spotkania w lokalnych wspólnotach, działania promocyjne, w tym utworzenie i prowadzenie kont wsi wchodzących w skład obszaru rewitalizacji na Facebooku, stworzenie internetowych map miejscowości i atrakcji lokalnych; wykonanie dokumentacji fotograficznej miejscowości, opisów atrakcji i dziejów lokalnych, ciekawych osób, itp.

Projekt U2	
Nazwa projektu	Osiedle polskie w Głębowicach
Podmiot(-y) realizujący(-e)	Gmina Wińsko
Zakres realizowanych działań	Zadanie obejmuje budowę osiedla dla osób pochodzenia polskiego, które przyjeżdżają do gminy. Po jego wybudowaniu i zamieszkaniu przyjezdnych planuje się przedsięwzięcia integrujące z lokalną społecznością, w tym kursy nauki języka polskiego, wspólne imprezy lokalne, pomoc w znalezieniu zatrudnienia, itp.

Projekt U3	
Nazwa projektu	Rozwój infrastruktury technicznej pod kątem promocji obszaru rewitalizacji jako miejsca zamieszkania
Podmiot(-y) realizujący(-e)	Gmina Wińsko
Zakres realizowanych działań	Zadanie dotyczy poprawy stanu infrastruktury technicznej, m.in. drogowej (w tym chodników), celem zwiększenia komfortu życia wśród mieszkańców oraz z punktu widzenia osób chcących osiedlić się na terenie Wińsko. Zadanie realizowane będzie w miejscowościach: Kozowo, Rogów Wołowski i Łazy (OR 2), Turzany (OR3), Gryżyce (OR4) i Morzyna (OR6). Wsie te mogą być atrakcyjne ze względu na łatwy dostęp do terenów zielonych oraz fakt, iż są stosunkowo nieduże, a przez to oferują mieszkańcom spokój. W miejscowości Morzyna z kolei przewiduje się modernizację osiedla socjalnego wraz z budową drogi dojazdowej do niego. We wsi Gryżyce zaplanowano zagospodarowanie terenu wokół świetlicy wiejskiej oraz budowę boiska sportowego.

Projekt U4	
Nazwa projektu	Szlak aktywności turystycznej
Podmiot(-y) realizujący(-e)	Gmina Wińsko

Zakres realizowanych działań	Szlak łączyłby miejscowości Budków - Dąbie - Gryżyce - Kozowo - Łazy - Rogów Wołowski, z możliwością przedłużenia o odcinek Rogówek - Grzeszyn - Morzyna - Węglewo. W Budkowie zainteresowani mogliby skorzystać z możliwości uprawiania wędkarstwa czy kajakarstwa. Możliwe jest wyznaczenie tras pieszych, ale również konnych, w różnych wersjach długości, z „pętlami”, umożliwiającymi rozpoczęcie i zakończenie wycieczki w tym samym miejscu. W Budkowie dodatkowo można zorganizować pole namiotowe i kempingowe (co wymaga doprowadzenia mediów) w celu umożliwienia spędzania „wakacji na kółkach”. Teren przy świetlicy wiejskiej w Grzeszynie zagospodarowany zostanie docelowo na cele kempingowo-biwakowe.
-------------------------------------	--

Projekt U5	
Nazwa projektu	Ekorewitalizacja w gminie Wińsko
Podmiot(-y) realizujący(-e)	Gmina Wińsko
Zakres realizowanych działań	<p>Projekt zakłada realizację działań proekologicznych na obszarze rewitalizacji, w tym:</p> <ul style="list-style-type: none"> ● Węglewo: uzupełnienie/wymiana oświetlenia drogowego na energooszczędne/solarne, ● Rogów Wołowski: doświetlenie terenu wspólnego energooszczędnymi lampami, wymiana oświetlenia drogowego na solarne, ● Kozowo: oświetlenie okolic stawu i placu zabaw, wymiana i uzupełnienie oświetlenia drogowego o ekologiczne źródła światła, utrzymanie zabagnionego stawu wraz z informacją o jego znaczeniu przyrodniczym, zagospodarowanie terenu przy stawach i wzdłuż cieku na ścieżkę edukacyjną „prąd z wody”, stworzenie ogródka ekologicznego i edukacyjnego, budowa świetlicy wiejskiej z instalacjami ekologicznymi, ● Gryżyce: wymiana źródła ciepła w świetlicy wiejskiej na ekologiczne i energooszczędne, oświetlenie i ocieplenie, ● Moczydnica Klasztorna: wymiana i uzupełnienie oświetlenia drogowego (energooszczędnego), ● Grzeszyn: wymiana i uzupełnienie energooszczędnego oświetlenia drogowego oraz uzupełnienie oświetlenia na placu zabaw i siłowni zewnętrznej,

	<ul style="list-style-type: none"> ● Morzyna: wymiana oświetlenia na energooszczędne, oczyszczenie i odbudowa stawu, ● Rogówek: edukacja ekologiczna mieszkańców, nasadzenia na terenie wspólnym, ławki, nasadzenia, wymiana i uzupełnienie oświetlenia drogowego o lampy ekologiczne, włączenie nowej drogi do Wińska w szlak pieszo-rowerowy, ● Łazy: wymiana i uzupełnienie oświetlenia drogowego lampami energooszczędnymi, ● Wyszęcice: remont świetlicy wiejskiej (ocieplenie - elewacja, dach, ogrzewanie), uzupełnienie oświetlenia energooszczędnego na bocznych drogach, ● Budków: doświetlenie terenu rekreacyjnego i placu zabaw energooszczędnymi lampami, wymiana i uzupełnienie oświetlenia drogowego na ekologiczne, ● Turzany: modernizacja remizy strażackiej (m.in. pod kątem źródła ciepła), uporządkowanie posesji przez mieszkańców, wymiana istniejącego oświetlenia drogowego na ekologiczne i uzupełnienie oświetlenia.
--	--

Projekt U6	
Nazwa projektu	Program Aktywności Lokalnej
Podmiot(-y) realizujący(-e)	Gmina Wińsko, organizacje pozarządowe z terenu gminy Wińsko, jednostki organizacyjne gminy
Zakres realizowanych działań	W ramach Programu planuje się na całym obszarze rewitalizacji: zajęcia edukacyjne dla mieszkańców w różnym wieku, opiekę nad dziećmi, wspólne tworzenie ogródków społecznych, zajęcia pozalekcyjne oraz inne, prowadzone przez animatorów lokalnych, promocję sołectw i organizowanych przez nich wydarzeń na stronie internetowej gminy, wydarzenia sportowe i festyny, imprezy okolicznościowe, przy ożywieniu organizacji pozarządowych z obszaru rewitalizacji i ich wykorzystaniu do organizacji przedsięwzięć, stworzenie Banku „Życzliwości Sąsiedzkiej” - banku czasu, edukację liderów lokalnych (m.in. sołtysów) w zakresie integrowania społeczności lokalnych, organizację wydarzeń międzypokoleniowych.

Projekt U7	
Nazwa projektu	Zmiana sposobu działalności Gminnego Ośrodka Kultury w Wińsku
Podmiot(-y) realizujący(-e)	Gmina Wińsko, Gminny Ośrodek Kultury w Wińsku
Zakres realizowanych działań	Zwiększenie liczby działań podejmowanych przez GOK poza Wińskiem, organizacja zajęć w świetlicach, wspólne zarządzanie obiektów GOK czy świetlic wg wypracowanej z mieszkańcami koncepcji, malowanie ścian (murale), oparcie się o pomysły dzieci i młodzieży (wspólne wypracowywanie działań GOK z ich beneficjentami). Część budynku zajmowanego obecnie przez Gminny Ośrodek Kultury w Wińsku zostanie skomercjalizowana, natomiast świadczone przez GOK usługi zostaną przeniesione m.in. do wyremontowanej stodoły Steinhardtów oraz do obiektów gminnych poza Wińskiem, przede wszystkim w obrębie obszaru rewitalizacji.

III. ZARZĄDZANIE WDRAŻANIEM PROGRAMU REWITALIZACJI

III.1. Mechanizmy integrowania działań oraz przedsięwzięć rewitalizacyjnych

Koncepcja integrowania działań projektowanych w ramach procesu rewitalizacji wynika wprost z definicji rewitalizacji ujętej w ustawie o rewitalizacji. Zgodnie z tą definicją, rewitalizacja stanowi proces wyprowadzania ze stanu kryzysowego obszarów zdegradowanych, prowadzony w sposób kompleksowy, poprzez zintegrowane działania na rzecz lokalnej społeczności, przestrzeni i gospodarki, skoncentrowane terytorialnie, prowadzone przez interesariuszy rewitalizacji na podstawie gminnego programu rewitalizacji. W zamyśle twórców ustawy już widać, że projektowane przedsięwzięcia nie mogą prowadzić do „rozgraniczenia” rewitalizacji na odrębne sfery, ale powinny się uzupełniać. W niniejszym Programie zaprojektowano w tym celu wiązki projektów, które poza działaniami w obrębie infrastruktury zakładają aspekt społeczny, angażujący lokalną społeczność obszaru rewitalizacji. Przeważająca większość projektów realizowana będzie przez Gminę Wińsko przy przewidywanej lub możliwej późniejszej współpracy innych podmiotów, zwłaszcza parafii w Głębowicach, lokalnych organizacji pozarządowych bądź po prostu grup inicjatywnych o charakterze nieformalnym. Samorząd gminy będzie zatem każdorazowo pełnił rolę koordynatora działań i spajał je, aby dążyć do osiągnięcia zaplanowanych celów rewitalizacji.

Przy projektowaniu przedsięwzięć rewitalizacyjnych uwzględniono również kwestie komplementarności przestrzennej, nawiązując do definicji ustawowej rewitalizacji. Kładzie się w niej bowiem nacisk, aby przedsięwzięcia były „skoncentrowane terytorialnie”. Wszystkie projekty zaplanowane do realizacji w ramach niniejszego Programu skupiają się na obszarze rewitalizacji i zostały tak skonstruowane, by kompleksowo poprawiać jego stan, wpływając jednocześnie korzystnie na sytuację społeczno-gospodarczą gminy. Zakłada się, że w projekty społeczne, niezawierające komponentu inwestycyjnego/infrastrukturalnego będą (a wręcz muszą) zaangażowani mieszkańcy całej gminy. Tym bardziej, że problemy obszaru rewitalizacji występują także poza nim, a dodatkowo ich skutki oddziałują na całą społeczność gminną. Przykład może stanowić projekt dotyczący poprawy zagospodarowania przestrzeni placu Wolności w Wińsku, stanowiącego „rynek” wraz z ul. Adama Mickiewicza. Obszar ten ma zdecydowanie znaczenie strategiczne i kluczowe dla integracji mieszkańców, odzyskania jego funkcji, promocji gminy oraz jej rozwoju społecznego i w pewnym stopniu także gospodarczego. Z kolei cykliczna analiza uwarunkowań życia mieszkańców pozwoli monitorować skuteczność i efektywność zaplanowanego procesu rewitalizacyjnego oraz sprawdzać, czy pozostałe obszary gminy nie są zagrożone degradacją.

Wszystkie projekty i przedsięwzięcia zaplanowane do realizacji w Programie Rewitalizacji są ze sobą wzajemnie powiązane i uzupełniają się tematycznie. Jednocześnie efekty części z nich nie będą widoczne w krótkim okresie, jak wspomniany wyżej projekt zagospodarowania centrum Wińska. Po przeprowadzeniu działań inwestycyjnych możliwe będzie zwiększenie liczby odwiedzających gminę turystów (w ramach turystyki lokalnej, krótkoterminowej czy - ze względów historycznych - sentymentalnej), co z kolei przełoży się na konieczność zapewnienia

niezbędnych im usług, a więc rozwój drobnej przedsiębiorczości. Ten zaś pozwoli zmniejszyć poziom bezrobocia czy uzależnienie od świadczeń pomocy społecznej. Zakres zaprojektowanych zadań wynika ze zdiagnozowanych na obszarze rewitalizacji oraz poszczególnych podobszarach problemów oraz ich silnych stron, wskazujących na potencjały rozwojowe. Diagnoza ta opierała się nie tylko na danych statystycznych, ale również na opiniach mieszkańców, którzy stanowią najważniejszych interesariuszy procesu rewitalizacji. Dla zapewnienia komplementarności problemowej istotny był również czas, w którym Gminny Program Rewitalizacji powstawał. Jednocześnie bowiem Gmina Wińsko podjęła się opracowania dwóch innych istotnych dokumentów strategicznych, tj. strategii rozwoju gminy oraz aktualizacji strategii rozwiązywania problemów społecznych. Pozwoliło to szerzej spojrzeć na problemy występujące w gminie, jak również poszukać ich przyczyn.

Efektywnemu i sprawnemu wdrażaniu przedsięwzięć rewitalizacyjnych służy zaprojektowany w rozdziale III.4. System realizacji (wdrażania) Gminnego Programu Rewitalizacji. Rolę koordynującą przypisano w nim samorządowi gminy jako najważniejszemu elementowi tego systemu. Przy czym zakłada się, że na etapie realizacji projektów będzie wykorzystywany potencjał innych podmiotów z terenu gminy, w tym jednostek organizacyjnych gminy, liderów lokalnych, parafii, przedsiębiorców czy organizacji pozarządowych dla bardziej efektywnego działania i umożliwienia lepszego dotarcia do osób potrzebujących. Wszyscy oni zaangażowali się w proces opracowania dokumentów strategicznych (w tym Gminnego Programu Rewitalizacji) i Gmina Wińsko będzie podejmowała starania na rzecz utrzymania ich zainteresowania oraz włączenia w proces wdrażania.

Wszystkie projekty i przedsięwzięcia planowane w Lokalnym Programie Rewitalizacji Gminy Wińsko na lata 2015-2024 mają swoją kontynuację w obecnym dokumencie. Zakłada się ożywienie społeczne przestrzeni publicznych, które zostały zmodernizowane w poprzednich latach oraz dalszą integracją i aktywizację społeczną mieszkańców oraz ożywienie gospodarcze obszaru z zachowaniem dziedzictwa kulturowego.

Realizacja przedsięwzięć rewitalizacyjnych będzie możliwa dzięki środkom własnym Gminy Wińsko, ale także krajowym i zagranicznym dotacjom. Władze Gminy podejmują bardzo aktywne i skuteczne starania o pozyskiwanie środków zewnętrznych, współpracując przy tym z innymi podmiotami działającymi na terenie gminy. Jednocześnie są otwarte na wspieranie tych podmiotów, gdy to one aplikują o środki (np. zrealizowano partnerski projekt z Uniwersytetem Wrocławskim, dotyczący modernizacji i przebudowy Obserwatorium Astronomicznego w Białkowie, aby zwiększyć szanse uczelni na pozyskanie funduszy unijnych). Takie podejście pozwala zwiększyć szansę na skuteczną realizację Gminnego Programu Rewitalizacji i osiągnięcie celów rozwojowych gminy.

III.2. Szacunkowe ramy finansowe

Przedsięwzięcie	Szacunkowa wartość [zł]	Środki publiczne [zł]	Środki prywatne [zł]
P1. Zagospodarowanie pl. Wolności i ul. Adama Mickiewicza w Wińsku	10 000 000,00	10 000 000,00	0,00
P2. Utworzenie Parku Dziejów	20 000 000,00	12 000 000,00	8 000 000,00
U1. Mikrokosmos Śląski	1 000 000,00	1 000 000,00	0,00
U2. Osiedle polskie w Głębowicach	10 000 000,00	10 000 000,00	0,00
U3. Rozwój infrastruktury technicznej pod kątem promocji obszaru rewitalizacji jako miejsca zamieszkania	5 000 000,00	5 000 000,00	0,00
U4. Szlak aktywności turystycznej	2 000 000,00	2 000 000,00	0,00
U5. Ekorewitalizacja w gminie Wińsko	5 000 000,00	5 000 000,00	0,00
U6. Program Aktywności Lokalnej	500 000,00	400 000,00	100 000,00
U7. Zmiana sposobu działalności Gminnego Ośrodka Kultury w Wińsku	5 000 000,00	0,00	0,00

III.3. Mechanizmy włączenia mieszkańców, przedsiębiorców oraz innych podmiotów i grup aktywnych w proces rewitalizacji

Ustawodawca wyraźnie określił, z jakich etapów powinien się składać proces konsultacji społecznych w ramach prac nad Gminnym Programem Rewitalizacji. Przepisy prawa wskazują szeroki (minimalny) wachlarz możliwych do wykorzystania metod zaangażowania mieszkańców w proces przygotowywania dokumentu. Pracując nad Gminnym Programem Rewitalizacji dla Gminy Wińsko, spełniono wszystkie minimalne wymagania co do form partycypacji społecznej, rozszerzając je również o dodatkowe przedsięwzięcia.

III.3.1. Partycypacja społeczna na etapie opracowywania Gminnego Programu Rewitalizacji

Na wstępie prac dotyczących przygotowania niniejszego dokumentu na oficjalnej stronie internetowej Urzędu Gminy Wińsko dodano nową zakładkę „Rewitalizacja”. To właśnie w tym miejscu umieszczono wszystkie informacje o podjętych działaniach w ramach tego procesu, publikując je również w zakładce „Aktualności”, by zwiększyć prawdopodobieństwo dotarcia do nich przez mieszkańców. Równocześnie na portalu informacyjnym <https://winsko24.pl/> regularnie pojawiały się wzmianki o kolejnych etapach prac nad GPR oraz zaproszenia na spotkania konsultacyjne. Mieszkańcy gminy byli również informowani o możliwości uczestnictwa w konsultacjach za pośrednictwem systemu ostrzegania i powiadamiania sms-

owego przy wykorzystaniu aplikacji „BLISKO mieszkańców”. Na bieżąco wszelkie informacje (w tym filmowe relacje na bieżąco) publikowano również na profilu Gminy Wińsko na portalu społecznościowym Facebook.



Przygotowując się do prowadzenia procesu rewitalizacji, w dniu 4 listopada 2021 r. zorganizowano w sali Gminnego Ośrodka Sportu, Turystyki i Rekreacji konferencję, w ramach której omówiono charakter prac związanych z przygotowaniem Gminnego Programu Rewitalizacji dla Gminy Wińsko oraz rozpoczęto dialog z potencjalnymi interesariuszami. W spotkaniu uczestniczyli przedstawiciele Urzędu Gminy i jednostek organizacyjnych, organizacji pozarządowych z terenu

gminy, sołtysi, lokalni przedsiębiorcy oraz wszyscy zainteresowani mieszkańcy (w sumie około 40 osób). Zaproszono również kierownika Działu Rewitalizacji i Pomocy Rozwojowej z Urzędu Marszałkowskiego Województwa Dolnośląskiego, który m.in. przedstawił wytyczne dotyczące opracowywania i realizacji GPR. Co istotne, prace nad Gminnym Programem Rewitalizacji połączono z przygotowaniem strategii rozwoju gminy oraz aktualizacją strategii rozwiązywania problemów społecznych.

W ramach wstępnych prac przygotowawczych, zespół przygotowujący projekt dokumentu przeprowadził również szereg spotkań warsztatowych w celu lepszego poznania specyfiki gminy Wińsko i potrzeb jej mieszkańców. W dniu 25 listopada 2021 r. odbyło się spotkanie z przedstawicielami organizacji pozarządowych, zaś 17 grudnia 2021 r. przeprowadzono fokus z lokalnymi liderami (m.in. sołtysi, osoby z zarządów KGW i OSP). W każdej z wymienionych form konsultacji uczestniczyło do 15 osób. Dodatkowo 29 grudnia 2021 r. zorganizowano również spotkanie z kierownictwem i pracownikami merytorycznymi Gminnego Ośrodka Pomocy Społecznej w Wińsku, poświęcone głównym problemom i grupom zagrożonym wykluczeniem społecznym.



Zgodnie z ustawą o rewitalizacji projekt uchwały Rady Gminy Wińsko w sprawie wyznaczenia obszaru zdegradowanego i obszaru rewitalizacji został poddany konsultacjom społecznym w dniach 17 lutego - 18 marca 2022 r. (zgodnie z obwieszczeniem Wójta Gminy Wińsko z dnia 10 lutego 2022 r.). Konsultacje społeczne miały na celu zapewnienie udziału wszystkim zainteresowanym w procesie przygotowania dokumentu, jak również wymianę wiedzy i informacji oraz poznanie opinii w sprawie propozycji obszaru zdegradowanego i obszaru rewitalizacji w gminie Wińsko. Zaproszenie do wzięcia w nich udziału w różnych formach partycypacji społecznej umieszczono:

- na stronie internetowej www.winsko.pl w zakładce „Rewitalizacja” oraz na bieżąco, kilka dni przed spotkaniami w zakładce „Aktualności”,
- na stronie Biuletynu Informacji Publicznej - zakładka „Konsultacje społeczne” https://bip.winsko.pl/cms/8499/konsultacje_spooleczne,
- w sposób zwyczajowo przyjęty, na tablicy informacyjnej zlokalizowanej w Urzędzie Gminy Wińsko,
- na profilu gminy w portalu społecznościowym Facebook.

Konsultacje prowadzono z wykorzystaniem różnych metod, starając się zapewnić możliwie jak najszerszą partycypację społeczną. Zbierano uwagi w postaci elektronicznej za pomocą formularza dostępnego na stronie internetowej Urzędu Gminy oraz poczty internetowej - na adres rewitalizacja@winsko.pl. Równocześnie uwagi zbierano w wersji papierowej za pomocą formularza dostępnego na stronach Urzędu Gminy oraz w Biuletynie Informacji Publicznej, a także w siedzibie Urzędu. Formularze należało składać drogą korespondencyjną na adres: Urząd Gminy Wińsko, pl. Wolności 2, 56-160 Wińsko lub drogą elektroniczną na adres: rewitalizacja@winsko.pl. Uwagi ustne można było zgłaszać, dzwoniąc pod udostępniony numer telefonu, od poniedziałku do piątku w godz. 8.00 - 18.00 oraz w soboty w godz. 8.00 - 15.00. W związku z istniejącym zagrożeniem epidemiologicznym zorganizowano także spotkanie online w dniu 10 marca 2022 r. o godz. 17.00 przy wykorzystaniu aplikacji Google Meet, zapewniającej jednoczesną transmisję wizji i dźwięku. Link do spotkania udostępniono na stronie Urzędu Gminy w zakładkach „Rewitalizacja” i „Aktualności”. Ponadto w dniach: 3 marca 2022 r. (w Gminnym Ośrodku Sportu Turystyki i Rekreacji w Wińsku) i 17 marca 2022 r. (w „Garnierówce” w Głębowicach) przeprowadzono debaty poświęcone propozycji wyznaczenia obszarów zdegradowanego i rewitalizacji na terenie Gminy Wińsko. Spotkania miały miejsce o godz. 16.30, aby umożliwić udział jak najszerszemu gronu osób.



Dokładny opis procesu konsultacji społecznych zawiera „Raport z konsultacji społecznych projektu uchwały o wyznaczeniu obszaru zdegradowanego i obszaru rewitalizacji gminy

Wińsko Gmina”.

Został on opublikowany po przeprowadzeniu procesu konsultacji społecznych na stronie internetowej Urzędu Gminy Wińsko w zakładkach „Rewitalizacja” i „Aktualności”.



Po przyjęciu przez Radę Gminy Wińsko uchwały nr XLIX/369/2022 z dnia 30 marca 2022 r. w sprawie wyznaczenia obszaru zdegradowanego i obszaru rewitalizacji, zespół opracowujący dokument przeszedł do kolejnego etapu prac. W celu dokładnego

poznania sytuacji społeczno-ekonomicznej miejscowości składających się na obszar rewitalizacji od 4 do 12 lipca przeprowadzono cykl spacerów badawczych. Przeprowadzono je osobno w każdej z miejscowości, a uczestniczyli w nich chętni mieszkańcy. Informacje o tych wydarzeniach umieszczone były na tablicach ogłoszeń i na stronie internetowej Urzędu Gminy, a także przekazywane były przez sołtysów w sposób zwyczajowo przyjęty w każdej wsi (np. ustnie, sms-owo). Podczas spotkań mieszkańcy, we współpracy z prowadzącymi, wskazywali silne i słabe strony swoich lokalnych wspólnot oraz przedstawiali pomysły na przedsięwzięcia rewitalizacyjne możliwe do realizacji w ich miejscowości. Forma spaceru sprzyjała aktywności

i pomysłowości mieszkańców - odwiedzane miejsca stanowiły inspirację dla zgłaszanych uwag i pomysłów.

III.3.2. Partycypacja społeczna na etapie wdrażania Gminnego Programu Rewitalizacji

Informacje na temat etapów realizacji procesu rewitalizacji będą przekazywane szerokiej rzeszy interesariuszy przy wykorzystaniu różnorodnych metod komunikacji. Utrzymana zostanie zakładka na oficjalnej stronie internetowej gminy, w której zamieszczane będą bieżące informacje o rewitalizacji, w tym realizowanych przedsięwzięciach rewitalizacyjnych czy sprawozdania z realizacji Programu.

Ze względu na to, że metody konsultacji społecznych zastosowane na etapie podejmowania uchwały o wyznaczeniu obszaru zdegradowanego i rewitalizacji okazały się skuteczne, będą stosowane także w trakcie procesu wdrażania zapisów Gminnego Programu Rewitalizacji. Przede wszystkim na podobszarach rewitalizacji w miarę potrzeb będą organizowane spotkania

z mieszkańcami, poświęcone zarówno informacjom o postępie prac, jak i poszukiwaniu partnerów społecznych czy prywatnych, którzy mogą się włączyć w realizację projektów. Spotkania te pozwolą również zbierać opinie na temat procesu rewitalizacji.

Stałą formą współdecydowania i włączenia interesariuszy w proces rewitalizacji będzie Komitet Rewitalizacji. W uchwale dotyczącej powołaniu i funkcjonowaniu KR



zostaną zawarte zapisy zabezpieczające udział w tym ciele przedstawicieli mieszkańców, którzy stanowić będą minimum $\frac{1}{3}$ jego składu. Spotkania odbywać się będą co najmniej raz w roku (w związku z zaangażowaniem KR w proces oceny realizacji GPR), przy czym nie wyklucza się organizowania dodatkowych spotkań wedle potrzeb.

III.4. System wdrażania (realizacji) Gminnego Programu Rewitalizacji

Aparat urzędniczy gminy Wińsko nie jest rozbudowany, przez co trudno obciążyć jedną wybraną komórkę organizacyjną zadaniami związanymi z wdrażaniem zapisów Gminnego Programu Rewitalizacji. Za zarządzanie - koordynację i zapewnienie spójności procesu odpowiada Wójt Gminy Wińsko, natomiast w jego imieniu kompetencje te realizować będzie Sekretarz Gminy przy wsparciu referatu odpowiedzialnego za rozwój gminy. Osoby te będą zarówno inicjowały realizację poszczególnych przedsięwzięć, jak i zbierały informacje

o poziomie ich realizacji. Dzięki wdrożonym już w Urzędzie Gminy cotygodniowym spotkaniom kierownictwa komórek merytorycznych oraz jednostek organizacyjnych wszyscy mogą wymieniać się informacjami o podejmowanych działaniach, wspierać się w ich realizacji, a także wypracowywać rozwiązania zapewniające ich większą efektywność.

Zarządzanie Gminnym Programem Rewitalizacji realizowane więc będzie w ramach zadań i obowiązków pracowników Urzędu Gminy Wińsko, na podstawie zaktualizowanego Regulaminu Organizacyjnego, który określa kompetencje i zadania poszczególnych komórek organizacyjnych. Nie będzie ono generowało dodatkowych kosztów, gdyż nawet funkcjonowanie Komitetu Rewitalizacji nie wiąże się z ich ponoszeniem - uczestnictwo w pracach tego ciała ma charakter społeczny. Gmina Wińsko posiada doświadczenie w zarządzaniu procesem rewitalizacji zdobyte podczas realizacji „Lokalnego Programu Rewitalizacji Gminy Wińsko na lata 2015–2024”. Przyjęty w nim system zarządzania, opierający się na współuczestnictwie szerokiej grupy interesariuszy, pozwolił wypracować stosowne narzędzia i zasady pracy przy realizacji tak skomplikowanej materii, jaką są procesy rewitalizacji. Przyczyniło się to także do zwiększenia stopnia akceptacji społecznej mieszkańców wobec rewitalizacji.

Zgodnie z zapisami Strategii Rozwoju Gminy Wińsko na lata 2022-2032: „Skuteczny monitoring wdrażania zapisów Strategii oraz ewaluacja (ocena, na ile założone cele i ich realizacja przyczyniają się do poprawy jakości życia w gminie) wymaga powołania zespołu ds. monitoringu i ewaluacji strategii rozwoju gminy Wińsko. W związku z tym, że w momencie opracowywania strategii rozwoju, gmina przygotowuje także gminny program rewitalizacji, co do którego istnieje ustawowy wymóg oceny realizacji przy współpracy Komitetu Rewitalizacji (dalej: KR), dla uproszczenia procedur zakłada się zaangażowanie jego członków także do oceny skuteczności i efektywności wdrażania strategii. Taka formuła ma szansę stać się bardziej efektywną niż tworzenie kilku ciał odpowiedzialnych za ocenę skuteczności realizacji różnych dokumentów strategicznych gminy.” Taki sposób działania sprawdził się już w Gminie Wińsko, która - opracowując dokumenty strategiczne i programowe - korzysta ze wsparcia ekspertów zewnętrznych, ale przede wszystkim angażuje mieszkańców. Dzięki szerokim procesom partycypacji społecznej doskonale rozumieją oni cele tworzenia takich dokumentów, wypracowują ich zapisy, a później chętniej angażują się w ich realizację. Dlatego powołanie Komitetu Rewitalizacji będzie niejako utrwaleniem formalnym tego zaangażowania. Zdecydowano się na skorzystanie z możliwości określonej w ustawie o rewitalizacji, zgodnie z którą KR można powołać w okresie do 3 miesięcy od uchwalenia Gminnego Programu Rewitalizacji. Zapobiegło to ograniczeniu zaangażowania mieszkańców w procesie przygotowywania dokumentów strategicznych, którzy mogliby uznać, że tylko członkowie KR powinni aktywnie pracować, co jednocześnie zniechęciłoby ich do wspólnych działań.

Dokładne zasady powoływania i funkcjonowania Komitetu określi stosowna uchwała Rady Gminy Wińsko. Ponieważ jego rola będzie w Gminie bardzo szeroka, a co do zasady

koncentruje się on na projektach i przedsięwzięciach rewitalizacyjnych wpisanych do Programu Rewitalizacji oraz realizowanych na obszarze rewitalizacji, niezbędne będzie rozważne układanie planu prac. W tym celu można tworzyć grupy robocze lub zapraszać dodatkowe osoby, przede wszystkim kierowników jednostek organizacyjnych gminy, komórek merytorycznych Urzędu Gminy, sołtysów, radnych, przedstawicieli organizacji pozarządowych, itp., działających na terenie gminy. Dopuszczono także rozwiązanie polegające na powołaniu stałej grupy w ramach KR, która odpowiadać będzie za monitorowanie realizacji Strategii Rozwoju Gminy.

Przedstawiciele strony społecznej stanowić będą minimum 1/3 składu. Spotkania odbywać się będą co najmniej raz w roku. Jego pracami będzie kierował Wójt Gminy Wińsko lub osoba przez niego wskazana. Tryb pracy ustalą wspólnie jego członkowie. Komitet będzie odpowiedzialny za opracowanie do końca marca każdego roku raportu z postępów we wdrażaniu zapisów GPR, uwzględniającego ewentualne bariery w realizacji zadań, powody ich wystąpienia oraz rekomendowane środki zaradcze, zgodnie z Kartą monitoringu, o której mowa w rozdziale III.5.

Zadania zaplanowane w Gminnym Programie Rewitalizacji obejmują cały horyzont jego obowiązywania, tj. do 2032 r. Zakłada się, że wiele z przedsięwzięć rewitalizacyjnych to działania długoterminowe, realizowane w długim okresie, etapami, co ma oczywiście związek z możliwościami budżetowymi (nawet w przypadku pozyskania dofinansowania zewnętrznego, niezbędne jest bowiem zapewnienie wkładu własnego).

Tab. 2 Harmonogram wdrażania Gminnego Programu Rewitalizacji dla Gminy Wińsko na lata 2022-2032.

	2023	2024	2025	2026	2027	2028	2029	2030	2031	2032
P1										
P2										
U1										
U2										
U3										
U4										
U5										
U6										
U7										

Źródło: opracowanie własne.

III.5. System monitorowania i oceny Gminnego Programu Rewitalizacji

Monitoring to proces ciągły, dzięki czemu pozwala na sprawne i szybkie reagowanie na okoliczności utrudniające właściwą realizację Gminnego Programu Rewitalizacji bądź też sprzyjające jego realizacji (jak pojawienie się nowych źródeł finansowania). Obejmuje on przede wszystkim analizę stopnia realizacji zaplanowanych projektów i przedsięwzięć rewitalizacyjnych. Służyć temu będzie Karta monitoringu, którą Gmina Wińsko wykorzystuje również w procesie monitorowania stopnia realizacji Strategii Rozwoju Gminy Wińsko na lata 2022-2032. Dane niezbędne do realizacji monitoringu będą dostarczały komórki merytoryczne i jednostki organizacyjne gminy, ewentualnie - w sytuacji współpracy z innymi podmiotami (gospodarczymi, społecznymi, itp.) - podmioty zewnętrzne. Wnioski zawarte w raporcie monitoringowym powinny zostać uwzględnione w Raporcie o stanie gminy, przygotowywanym corocznie w celu uzyskania przez Wójta wotum zaufania.

Tab. 3 Karta monitoringu Gminnego Programu Rewitalizacji.

	Podjęte działania	Planowany okres zakończenia	Poziom zaangażowania prac [%]	Zidentyfikowane problemy	Planowane/ podjęte działania naprawcze
P1					
P2					
U1					
...					
U7					

Źródło: opracowanie własne.

Ponadto raz na 3 lata realizowana będzie ocena skuteczności Gminnego Programu Rewitalizacji, odnosząca się także do sytuacji społecznej, gospodarczej, środowiskowej, przestrzenno-funkcjonalnej i technicznej na obszarze rewitalizacji. Ocena ta będzie dokonywana z wykorzystaniem wskaźników analizowanych na etapie wyznaczania obszaru zdegradowanego i rewitalizacji. Pozwoli ona wychwycić tendencje i zmiany zachodzące na tym obszarze, a przez to także uzupełniać lub zmieniać katalog projektów i przedsięwzięć rewitalizacyjnych.

Każde sprawozdanie (zarówno z monitoringu rocznego, jak i oceny dokonywanej w cyklu trzyletnim) będzie opiniowane przez Komitet Rewitalizacji. W efekcie analiz uzasadnione może się okazać korygowanie zapisów Gminnego Programu Rewitalizacji. Propozycja zmian powinna być przedstawiona, przedyskutowana i zaakceptowana przez jak najszersze grono społeczności zamieszkującej obszar rewitalizacji. Aktualizacja GPR związana będzie z przeprowadzeniem pełnej procedury konsultacji społecznych, zgodnie z ustawą o rewitalizacji. W przypadku wskazania konieczności zmiany, Wójt Gminy Wińsko wystąpi do

Rady Gminy z wnioskiem o zmianę GPR, przekazując Radzie także opinię KR. Gdy planowane zmiany dotyczyć będą projektów wskazanych na liście podstawowych projektów rewitalizacyjnych, Gminny Program Rewitalizacji wymagać będzie uzyskania opinii, o których mowa w art. 17 ust. 2 pkt 4 ustawy o rewitalizacji oraz przeprowadzenia konsultacji społecznych zgodnie z tą ustawą. W przypadku stwierdzenia, w wyniku przeprowadzonej oceny stopnia realizacji GPR, osiągnięcia celów rewitalizacji w nim zawartych, Rada Gminy Wińsko uchyli uchwałę w sprawie GPR w całości albo w części, z własnej inicjatywy albo na wniosek Wójta.

IV. POWIĄZANIA GMINNEGO PROGRAMU REWITALIZACJI Z DOKUMENTAMI STRATEGICZNYMI GMINY

Najważniejszym dokumentem strategicznym gminy jest Strategia Rozwoju Gminy Wińsko na lata 2022-2032, przyjęta Uchwałą nr LIII/389/2022 Rady Gminy Wińsko z dnia 22 czerwca 2022 r.

W sferze gospodarczej w dokumencie tym wskazano jako cel strategiczny wzmocnienie rozwoju turystyki lokalnej w oparciu o walory środowiskowe i kulturowe gminy, planując m.in. stworzenie sieci szlaków turystycznych. Zadanie to zostało wpisane do Gminnego Programu Rewitalizacji, bowiem uznano, że jest to jeden z kierunków działań, który może rozwinąć turystykę, a przez to także lokalną przedsiębiorczość w obrębie obszaru rewitalizacji i gminy. Tym bardziej, że w obszarze rewitalizacji znalazły się miejscowości posiadające potencjał turystyczny, jak Budków, Głębowice czy Gryżyce. Sama gmina zresztą pozostaje dość „nierozpoznana” turystycznie, a dzięki dużym odległościom między poszczególnymi miejscowościami oferuje możliwość aktywnego wypoczynku w oddaleniu od hałasu czy siedzib ludzkich. W sferze społecznej z kolei zaplanowano jako pierwszy kierunek działań rozwój instytucjonalny gminy Wińsko, do którego osiągnięcia ważne jest zwiększenie dostępności instytucji publicznych. Jednocześnie nie ograniczono się tu do dostępności architektonicznej czy cyfrowej, promując takie działania jak dostosowanie godzin pracy do potrzeb mieszkańców czy zmianę formuły działania instytucji. W GPR zawarto natomiast przedsięwzięcie rewitalizacyjne, które sprzyjać ma włączeniu mieszkańców obszaru rewitalizacji w kreowanie polityki kulturalnej realizowanej m.in. przez Gminny Ośrodek Kultury w Wińsku. Z tego względu zaplanowano działania organizowane w poszczególnych miejscowościach, ale też współpracę na etapie tworzenia oferty spędzania czasu wolnego, wspólną dbałość o estetykę obiektów infrastruktury społecznej, itp. Kierunek działań ze Strategii „Zintegrowana i aktywna społeczność lokalna” będzie również realizowany przez scharakteryzowane powyżej działania. Ale jest on także istotny z punktu widzenia realizacji projektu polegającego na budowie osiedla polskiego w Głębowicach. W GPR skoncentrowano się przede wszystkim na aspekcie inwestycyjnym, jednak w kolejnych latach niezbędne będzie prowadzenie działań integracyjnych, pozwalających nauczyć się języka polskiego i „odnaleźć” w kontaktach z polskim społeczeństwem, administracją, itp. Natomiast w sferze przestrzennej położono nacisk zarówno na wysoką jakość i efektywność infrastruktury technicznej, jak i wysoką jakość przestrzeni publicznych. W tym pierwszym zakresie w GPR znajdują się projekty dotyczące podniesienia jakości infrastruktury drogowej w jednym z podobszarów rewitalizacji, aby zainteresować nim nowych mieszkańców gminy. Z kolei w drugim przypadku skoncentrowano się na przebudowie przestrzeni centrum Wińska, w tym wyposażenie go w tereny zielone, przebudowę stodoły Steinhardtów w celu rozwoju przedsiębiorczości i stworzenia przestrzeni usług kulturalnych itp. Uwzględnianie działań z zakresu ochrony przyrody oraz rozwoju terenów przyrodniczych to realizacja kierunku działań „Wysoka jakość środowiska i odporność na zmiany klimatyczne”. Jednocześnie w niektórych lokalizacjach obszaru rewitalizacji oraz poza nim zaplanowano tworzenie infrastruktury upamiętniającej lokalną historię. Przy

wykorzystaniu internetu podejmowane będą działania zmierzające do zaznajomienia się z tradycjami lokalnymi oraz „przywiezionymi” przez nowych mieszkańców (jak potomkowie repatriantów), a także promocji miejscowości wśród ich mieszkańców.

Jednocześnie z pracami nad Strategią Rozwoju Gminy Wińsko oraz Gminnym Programem Rewitalizacji przygotowana została aktualizacja Strategii Integracji i Rozwiązywania Problemów Społecznych Gminy Wińsko na lata 2016-2026.

W dokumencie tym znalazły się przeniesione wprost zapisy ze Strategii Rozwoju Gminy. Planowane kierunki działań i cele służą osiągnięciu wizji gminy: „Wińsko to gmina przyjazna mieszkańcom, gościom i inwestorom, wspierająca aktywność społeczną i przedsiębiorczość, podnosząca swą atrakcyjność turystyczną”. Przedsięwzięcia rewitalizacyjne wprost przełożoną się na osiągnięcie celu głównego określonego w wizji.

Kierunki rozwoju gminy w szczególności w kontekście przestrzennym określa Studium uwarunkowań i kierunków zagospodarowania przestrzennego gminy Wińsko, przyjęte Uchwałą nr LIII/387/2022 Rady Gminy Wińsko z dnia 22 czerwca 2022 r.

Z analiz wykonanych na potrzeby opracowania Studium wynika m.in., że sprzyjający jest wpływ warunków środowiskowych na możliwość rozwoju gminy, a rozpoznanie wymagań dotyczących ochrony cennych zasobów przyrodniczych i wynikających stąd ograniczeń, wskazuje, że nie stanowią one istotnych barier dla rozwoju projektowanych funkcji; warunki ekonomiczne i społeczne są przeciętne w województwie i wskazują na znaczące potrzeby rozwojowe gminy; analiza zachodzących zmian demograficznych wskazuje, że są one średnio korzystne, ale znaczące w kontekście potrzeb rozwoju gminy oraz poprawy warunków życia jej mieszkańców. Jako główną funkcję gminy wskazano rolnictwo, zaś funkcjami uzupełniającymi są: mieszkalnictwo, usługi, produkcja, przetwórstwo rolne i rolno-spożywcze oraz turystyka i rekreacja. Przedsięwzięcia rewitalizacyjne służą przede wszystkim wzmocnieniu funkcji uzupełniających, jak mieszkalnictwo, usługi oraz turystyka i rekreacja.

V.ODNIESIENIE DO OBOWIĄZUJĄCYCH PRZEPISÓW PRAWA LOKALNEGO

V.1. Określenie zmian w uchwałach

Określenie niezbędnych zmian w uchwałach, o których mowa w art. 21 ust. 1 ustawy z dnia 21 czerwca 2001 r. o ochronie praw lokatorów, mieszkaniowym zasobie gminnym i o zmianie kodeksu cywilnego.

Nie przewiduje się konieczności zmian w uchwałach definiujących politykę mieszkaniową gminy, o których mowa w art. 21 ust 1 Ustawy z dnia 21 czerwca 2001 r. o ochronie praw lokatorów, mieszkaniowym zasobie gminy i o zmianie Kodeksu cywilnego.

Określenie niezbędnych zmian w uchwale, o której mowa w art. 7 ust. 3 ustawy o rewitalizacji.

W związku faktem podjęcia decyzji o przygotowaniu uchwały rady gminy dotyczącej zasad powoływania i funkcjonowania Komitetu Rewitalizacji w okresie 3 miesięcy od uchwalenia GPR, nie istnieje uchwała, o której mowa w art 7 ust. 3 ustawy o rewitalizacji, a co za tym idzie - nie ma możliwości wprowadzenia zmian do jej treści. Natomiast w Gminnym Programie Rewitalizacji zawarto ogólne zapisy dotyczące kwestii powoływania i funkcjonowania KR, które będą uwzględnione w uchwale poświęconej powołaniu tego ciała.

V.2. Zmiany w zakresie planowania i zagospodarowania przestrzennego

Nie ma konieczności wprowadzania zmian wynikających z przyjęcia GPR i zaplanowanych w nim przedsięwzięć rewitalizacyjnych do studium uwarunkowań i kierunków zagospodarowania przestrzennego gminy Wińsko ani miejscowych planów zagospodarowania przestrzennego. Kierunki zmian przestrzennych stanowią Załącznik do GPR.

V.3. Specjalna Strefa Rewitalizacji

Na obszarze rewitalizacji, w celu zapewnienia sprawnej realizacji przedsięwzięć rewitalizacyjnych przewiduje się możliwość ustanowienia na 10 lat Specjalnej Strefy Rewitalizacji, o której mowa w art. 25 ustawy o rewitalizacji. Ustanowienie Strefy oraz dokładny zakres jej regulacji - zgodnie z dyspozycją ustawy - będzie przedmiotem odrębnej uchwały Rady Gminy Wińsko.

Spis tabel

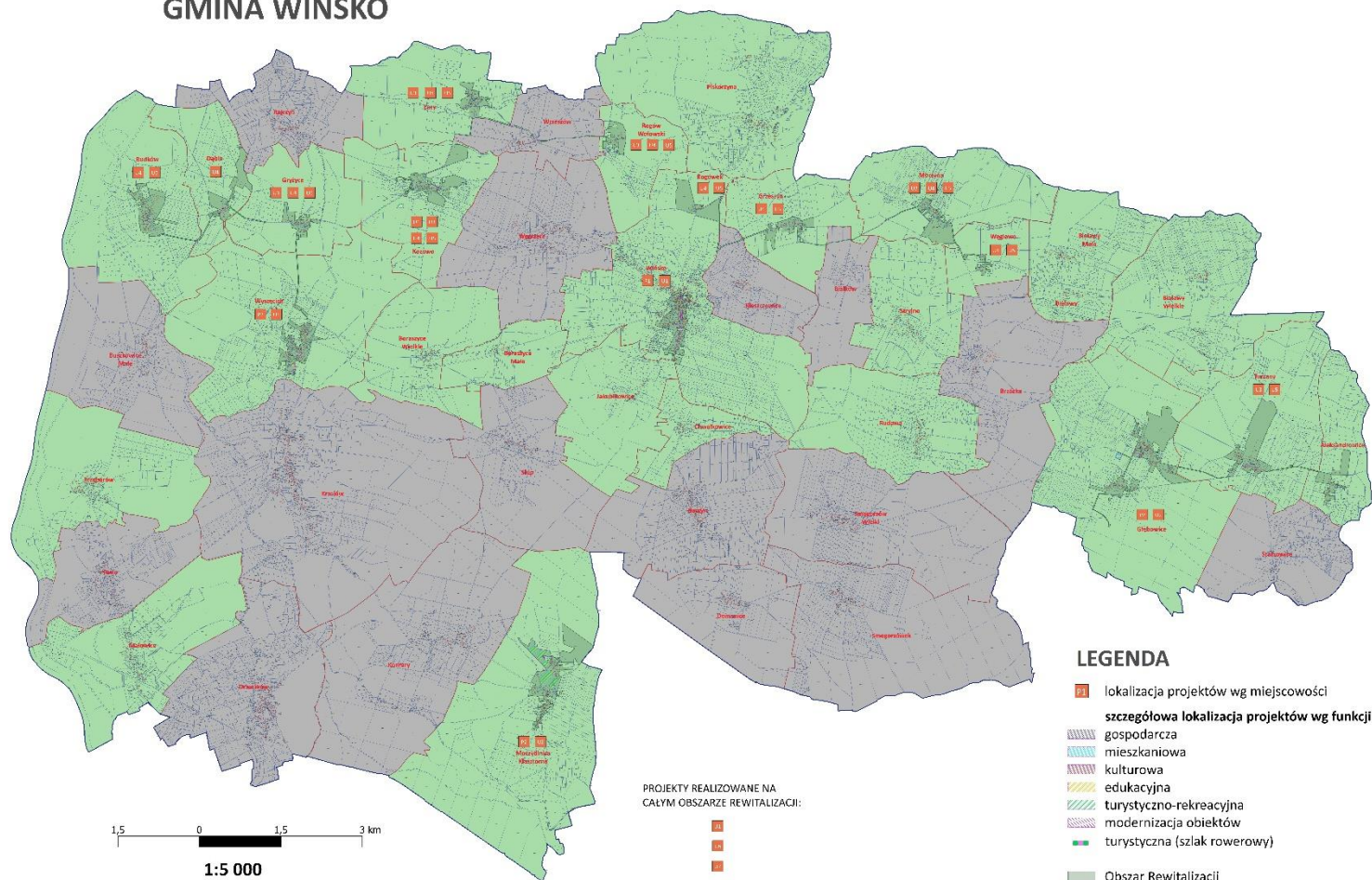
Tab. 1 Zestawienie wskaźników dla gminy i obszaru oraz podobszarów rewitalizacji w gminie Wińsko.	6
Tab. 2 Harmonogram wdrażania Gminnego Programu Rewitalizacji dla Gminy Wińsko na lata 2022-2032.	37
Tab. 3 Karta monitoringu Gminnego Programu Rewitalizacji.	38

Spis rysunków

Rys. 1 OR 1 – podobszar rewitalizacji w Wińsku.	10
Rys. 2 OR 2 – podobszar rewitalizacji Łazy – Kozowo – Rogów Wołowski.	11
Rys. 3 OR 3 – podobszar rewitalizacji Aleksandrowice – Turzany – Głębowice.	13
Rys. 4 OR 4 – podobszar rewitalizacji Budków – Dąbie – Gryżyce – Wyszęcice.	14
Rys. 5 OR 5 – podobszar rewitalizacji Moczydnica Klasztorna.	16
Rys. 6 OR 6 – podobszar rewitalizacji Rogówek – Grzeszyn – Morzyna – Węglewo.	18

Załącznik – Mapa kierunków zmian funkcjonalno-przestrzennych obszaru rewitalizacji

MAPA KIERUNKÓW ZMIAN FUNKCYJALNO-PRZESTRZENNYCH OBSZARU REWITALIZACJI GMINA WIŃSKO



na mapie przedstawiono szczegółową lokalizację tylko dla wybranych projektów przewidzianych do realizacji w ramach rewitalizacji. Wynika to z sytuacji, iż część projektów nie ma charakteru przestrzennego lub będzie realizowana w sposób rozproszony na terenie miejscowości.