

# **PLAN ODNOWY MIEJSCOWOŚCI**

**PRZYSIEKA I KURKI**



**GMINA WĄGROWIEC**

**na lata 2018-2025**

**Przysieka, 2018 r.**

Sporządziła: Jadwiga Kuźniarek



## **Spis treści**

<b>Wstęp.....</b>	<b>3</b>
<b>Charakterystyka sołectwa.....</b>	<b>5</b>
<b>Diagnoza aktualnej sytuacji sołectwa .....</b>	<b>11</b>
<b>Inwentaryzacja zasobów Przysieki .....</b>	<b>13</b>
<b>Oczekiwania.....</b>	<b>22</b>
<b>Analiza SWOT .....</b>	<b>23</b>
<b>Jakie ma być nasze sołectwo? .....</b>	<b>25</b>
<b>Plan rzeczowo - finansowy .....</b>	<b>27</b>
<b>Obszar o znaczeniu dla mieszkańców.....</b>	<b>31</b>
<b>Dokumentacja fotograficzna obecnego stanu zasobów .....</b>	<b>32</b>



## *Plan Odnowy Miejscowości*

### **WSTĘP**

Na Sołectwo Przysieka składają się dwie miejscowości: Przysieka i Kurki.

Niniejszy Plan Odnowy Miejscowości jest odzwierciedleniem potrzeb mieszkańców obu miejscowości ich wizji i pomysłu na rozwój sołectwa Przysieka, polepszenia warunków ich życia oraz estetyki miejscowości Przysieka i Kurki.

Plan został opracowany w celu stworzenia całościowej wizji sołectwa idącej w kierunku rozwoju, zważającej na czynniki zewnętrzne, jak i wewnętrzne, które to wpływają na możliwość realizacji planowanych działań.

Ważne było zaangażowanie samych osób zainteresowanych w działania na rzecz Planu, czyli mieszkańców sołectwa. Dlatego też dnia 15 maja 2015 r. odbyło się zebranie wiejskie, podczas którego rozwinęto temat przystąpienia sołectwa Przysieka do programu „Wielkopolska Odnowa Wsi 2013-2020.” Mieszkańcy zgromadzeni na spotkaniu wyrazili chęć przystąpienia do powyższego programu. Liderem grupy została Pani Jadwiga Kuźniarek. Mieszkańcy z entuzjazmem przyjęli ideę podjęcia działań na rzecz poprawy wizerunku sołectwa, wyrazili też chęć współpracy i pomocy dla osiągnięcia wyznaczonych celów.

Mieszkańcom rozdano formularze mające na celu zapoznanie się z ich opinią na temat aktualnych warunków życia i sytuacji Sołectwa Przysieka oraz oczekiwań dotyczących wizerunku sołectwa w przyszłości. Wypełnione formularze oraz liczne rozmowy z mieszkańcami, dały obraz jakie jest obecnie Sołectwo Przysieka oraz jak wyobrażają je sobie w przyszłości. Powyższe informacje stały się bazą do opracowania tego dokumentu. Wizję mieszkańców skonfrontowano z planami Wójta Gminy, celem ustalenia wspólnych kierunków działania. W ten sposób zdiagnozowano obecny stan miejscowości i wypracowano główne założenia i kierunki rozwoju. Powołana grupa odnowy z liderem, tworzyła plan ze wsparciem technicznym Pani Anny Bartczak-pracownika Urzędu- wyznaczonego przez Wójta Gminy Wągrowiec.

Plan Odnowy Miejscowości został przyjęty na zebraniu wiejskim, w dniu 12 grudnia 2017 r. , Uchwałą nr 1/2017 Rada Gminy Wągrowiec zatwierdziła Plan Odnowy Miejscowości na Sesji Rady Gminy w dniu 21 grudnia 2017 r.

W 2018 r. ze względu na zmieniające się uwarunkowania faktyczne i prawne ponownie nastąpiła potrzeba aktualizacji niniejszego planu w zakresie doprecyzowania nazw zadań od realizacji i ich wartości. Odnotowano zadania zrealizowane.



### *Plan Odnowy Miejscowości*

Zaktualizowano również dane statystyczne. Aktualizacja została przyjęta przez mieszkańców na zebraniu wiejskim, które odbyło się w dniu 17 kwietnia 2018 r., a następnie zatwierdzona przez Radę Gminy Wągrowiec w dniu 24 kwietnia 2018 r. Uchwałą Nr LIX/427/2018.



## **CHARAKTERYSTYKA SOŁECTWA**

### **RYS HISTORYCZNY**

**W skład sołectwa Przysieka wchodzi dwie malownicze miejscowości: Przysieka oraz Kurki.**

Historię tych miejscowości przytaczamy na podstawie książki Pani Gustawy Patro, Gmina Wągrowiec, Wągrowiec 2000 r.

### **PRZYSIEKA**

Nazwa wsi Przysieka wskazuje na to, że w tej miejscowości robiono przesieki. Tu ścinano pnie wielkich drzew, aby zatarasować drogę wrogowi. Około połowy X w., w okresie formowania się państwa polskiego, Przysieka była grodem związanym z centrum gnieźnieńskim. Z Poznania przez Przysiekę – Łekno – Nakło wiódł główny szlak handlowy na Pomorze. Od 1580 r. aż poza 1618 r. Przysieka należała do Przysieckich. Sejm 1773 – 1775 r. wyznaczył komisję do rozgraniczenia dóbr na Przysiekę, Wiatkowo (późniejsze Holendry Przysieckie), Rudniki i inne posiadłości. W II połowie XVIII w. właścicielami Przysieki byli kolejno Swiniarscy i Gliszczyńscy. W 1840 r. w Przysiece mieszkało 189 osób. Właścicielem majątku był Antoni Moszczeński. W 1846 r. w skład dóbr Antoniego Moszczeńskiego wchodziły: Przysieka (18 domów, 193 mieszkańców), Nadmłyn (2 domy, 15 mieszkańców), Raczkowo (4 domy, 40 mieszkańców), Kurki folwark (3 domy, 27 mieszkańców), Przysieka Olędry (18 domów, 138 mieszkańców). W 1878 r. właścicielem Przysieki był Aleksander Nałęcz Moszczeński. Obszar wsi obejmował 3.223 morgi.

Pod koniec XIX w. w skład miejscowości wchodziły: Przysieka, folwark Kurki i Przysieckie Holendry (dawniej Wiatkowo). W 1910 r. właścicielem Przysieki nadal był Moszczeński, dobra te znajdowały się w rękach Moszczeńskich od 1818 r.

W 1921 r. w części włościańskiej mieszkało 36 osób, w 1926 r. – 36 i w majątku odpowiednio 214 i 189. Właścicielami byli: Związek Rodziny Moszczeńskich i Melania Moszczeńska. Na folwarku była cegielnia. W latach następnych dobra przeszły na Skarb



## *Plan Odnowy Miejscowości*

Państwa. Zachowały się zabudowania dworskie z I połowy XIX w.: Dwór Moszczeńskich, oficyna, śpichlerz i zabudowania folwarczne. Do pałacu przylega park z zabytkowymi dębami. Na południe od wsi, wśród pól, znajduje się dawne grodzisko pierścieniowate o średnicy 80 m, nazywane przez miejscową ludność "szwedzkim okopem" lub „starym okopem”. W czasie okupacji majątek zabrał Niemiec Milibrant z Łęgowa. Po wojnie majątek został rozparcelowany. Ziemię zabrał tylko jeden robotnik, inni założyli Rolniczą Spółdzielnię Produkcyjną.



Pozostałości po dawnym grodzisku

### **PRZYSIEKA DZIŚ**

Przysieka – wieś w Polsce położona w województwie wielkopolskim, w powiecie wągrowieckim, w gminie Wągrowiec. W latach 1975–1998 miejscowość należała administracyjnie do województwa pilskiego.

Według stanu na dzień 03.04.2018 r. Przysiekę zamieszkuje 111 osób. Są to osoby w różnym wieku. Kilkanaście z nich pracuje we własnych gospodarstwach rolnych, jednak większość pracuje zawodowo, w okolicznych miejscowościach lub



## Plan Odnowy Miejscowości

większych miastach. Jest kilkanaście osób, które zakończyły już pracę zawodową i pozostają na emeryturze lub rencie. W tej miejscowości mieszka kilkanaścioro dzieci.

Strukturę ludności w poszczególnych grupach wiekowych oraz wg płci przedstawia poniższa tabela.

Wiek	Liczba ludności wsi Przysieka		Razem
	Kobiety	Mężczyźni	
do 18 lat	4	11	15
19 – 60/65 lat	28	42	70
powyżej 60/65 lat	16	10	26
Ogółem:	48	63	111

Dane Urzędu Gminy Wągrowiec na dzień 03.04.2018 r.

Jak widać największą grupę ludności stanowią osoby w wieku produkcyjnym, jest to ponad 63 % ogółu mieszkańców, osoby starsze stanowią ponad 23 % ogółu, natomiast dzieci i młodzież do 18 roku życia to ponad 14 % całej populacji.

Według danych udostępnionych przez pracownika Urzędu Gminy Wągrowiec indywidualne gospodarstw rolne prowadzi łącznie 19 osób o łącznej powierzchni 332,26 ha fizycznych.

Poza produkcją rolną w miejscowości Przysieka znajduje się grono osób, które prowadzi własną działalność gospodarczą. Szczegółowe dane na temat prowadzenia działalności gospodarczej znajdują się w poniższej tabeli:

LP	FIRMA PRZEDSIĘBIORCY	ZAKRES DZIAŁANIA
1.	BIURO RACHUNKOWE EKSPERT PODATKOWY	Działalność rachunkowo-księgowa, doradztwo podatkowe.
2.	„NEXUS” FIRMA REMONTOWO BUDOWLANA	Roboty budowlane związane ze wznoszeniem budynków mieszkalnych i niemieszkalnych.
3.	CoverLam	Roboty związane z budową obiektów inżynierii wodnej.



## Plan Odnowy Miejscowości

4.	"COVERLAM" PRZYKRYCIA BASENOWE	Roboty związane z budową obiektów inżynierii.
5.	MAT-POL	Wykonywanie pozostałych robót budowlanych.
6.	POWYPADKOWA NAPRAWA SAMOCHODÓW PHU „MANIEK”	Konserwacja i naprawa pojazdów samochodowych z wyłączeniem motocykli.
7.	USŁUGI REMONTOWO BUDOWLANE	Tynkowanie.
8.	Z.H.U. JANUSZ ANDRZEJEWSKI	Sprzedaż detaliczna pozostałych nowych wyrobów prowadzona w wyspecjalizowanych sklepach.

Według informacji z dnia 03.04.2018 r. otrzymanych z Gminnego Ośrodka Pomocy Społecznej wiadome jest, że 4 rodzinom udzielono wsparcia finansowego, jedna rodzina korzysta z pomocy w formie usług opiekuńczych 2 rodziny objęte są wsparciem asystenta rodziny. Pomoc polega również, a może przede wszystkim na motywowaniu do zwiększenia aktywności zawodowej, łagodzenia konfliktów rodzinnych, sąsiedzkich, poradach indywidualnych i przekazie informacji o placówkach świadczących pomoc osobom tego potrzebującym. Ma ona na celu odbudowanie relacji w rodzinie, we wzmacnianiu lub odzyskaniu zdolności do funkcjonowania w społeczeństwie, poprzez pełnienie odpowiednich ról społecznych.

Obecnie 11 rodzin korzysta ze świadczeń rodzinnych w tym zasiłków rodzinnych, zasiłków pielęgnacyjnych i świadczeń pielęgnacyjnych. Z pomocy wypłacanej w formie świadczeń wychowawczych (500+) korzysta 12 rodzin, fundusz alimentacyjny pobiera jedna rodzina. Świadczenia o których mowa powyżej wypłacane są przez Urząd Gminy Wągrowiec w ramach zadań zleconych administracji rządowej.

Spółeczność Przysieki w większości zamieszkuje w domach jednorodzinnych, ogrzewanych kotłami na paliwo stałe (węgiel i drewno). Na terenie miejscowości nie doprowadzono jeszcze kanalizacji sanitarnej, dlatego przy domostwach znajdują się bezodpływowe zbiorniki na ścieki lub przydomowe oczyszczalnie ścieków. We wsi prowadzona jest selektywna zbiórka odpadów komunalnych, prowadzi ją 84% mieszkańców.



## **KURKI**

Kurki to wieś przy trasie Skoki - Wągrowiec. Dawniej folwark należący do Przysieki. W 1946 r. w Kurkach były 3 domy i 27 mieszkańców, w 1864 r. 3 domy w tym 2 prywatne oraz 22 mieszkańców. W 1882 r. folwark miał 1 dom i 10 mieszkańców. W 1921 r. Kurki występowały nadal jako folwark należący do gminy przysieckiej. Właścicielem był Moszczeński. W 1926 r. Kurki wraz z dobrami przysieckimi były w rękach Skarbu Państwa.

W czasie okupacji Przysiekę i Kurki przejął Niemiec Hermann Milibrandt z Łęgowa. Na Kurkach mieszkały 4 rodziny robotnicze i leśniczy. W grudniu 1944 r. we wsi mieszkało 17 osób.

## **KURKI DZIŚ**

Kurki- wieś w Polsce położona w województwie wielkopolskim, w powiecie wągrowieckim, w gminie Wągrowiec. W latach 1975-1998 miejscowość należała administracyjnie do województwa pilskiego.

Kurki aktualnie zamieszkuje 12 osób. Mieszkańcy utrzymują się z pracy w indywidualnych gospodarstwach rolnych, pracy poza miejscem zamieszkania, emerytury lub renty.

Strukturę ludności w poszczególnych grupach wiekowych oraz wg płci przedstawia poniższa tabela.

<b>Wiek</b>	<b>Liczba ludności wsi Kurki</b>		<b>Razem</b>
	<b>Kobiety</b>	<b>Mężczyźni</b>	
do 18 lat	2	0	2
19 – 60/65 lat	6	4	10
powyżej 60/65 lat	0	0	0



## Plan Odnowy Miejscowości

Ogółem:	8	4	12
---------	---	---	----

Dane Urzędu Gminy Wągrowiec na dzień 28.03.2017 r.

Z powyższej tabeli wynika, że zdecydowaną większość stanowią osoby w wieku produkcyjnym, jest to ponad 83% ogółu mieszkańców, natomiast dzieci i młodzież do 18 roku życia to 17 % całej populacji.

Poza produkcją rolną w miejscowości Kurki zarejestrowano jedną działalność gospodarczą. Szczegółowe dane na temat prowadzenia działalności gospodarczej znajdują się w poniższej tabeli:

LP	FIRMA PRZEDSIĘBIORCY	ZAKRES DZIAŁANIA
1.	MAGDALENA PRZYBYSZ - BIAŁEK	Działalność rachunkowo-księgową, doradztwo podatkowe.

Z danych przekazanych przez Gminny Ośrodek Pomocy Społecznej w Wągrowcu na dzień 03.04.2018 r. w celu stworzenia niniejszego planu wynika, że żaden z mieszkańców Kurek nie korzysta ze wsparcia pomocy społecznej.

Obecnie 1 rodzina korzysta ze świadczeń rodzinnych. Z pomocy wypłacanej w formie świadczeń wychowawczych (500+) korzysta 1 rodzina. Świadczenia o których mowa powyżej wypłacane są przez Urząd Gminy Wągrowiec w ramach zadań zleconych administracji rządowej.

Społeczność Kurek zamieszkuje w domach jednorodzinnych, ogrzewanych kotłami na paliwo stałe (węgiel i drewno). Na terenie miejscowości nie doprowadzono jeszcze kanalizacji sanitarnej, dlatego przy domostwach znajdują się bezodpływowe zbiorniki na ścieki. We wsi prowadzona jest selektywna zbiórka odpadów komunalnych, którą prowadzi 100% mieszkańców.



## **DIAGNOZA AKTUALNEJ SYTUACJI SOŁECTWA**

### **Jacy jesteśmy? Jak jest nasze Sołectwo?**

<b>PYTANIE</b>	<b>ODPOWIEDZI MIESZKAŃCÓW</b>
Co ją wyróżnia?	<ol style="list-style-type: none"><li>1. Przystań jest sołectwem dobrze zorganizowanym i aktywnym.</li><li>2. Wyróżniają je gospodarstwa rolne posiadające gleby średniej i słabej klasy.</li><li>3. W Przystanie znajduje się zespół dworsko – folwarczny.</li></ol>
Jakie pełni funkcje?	<ol style="list-style-type: none"><li>1. Mieszkaniową.</li><li>2. Rolniczą.</li><li>3. Gospodarczą.</li><li>4. Integracyjną</li></ol>
Kim są mieszkańcy?	<ol style="list-style-type: none"><li>1. W dużej mierze są to rolnicy, którzy z pokolenia na pokolenie zajmują się uprawą ziemiopłodów oraz chowem i hodowlą zwierząt</li><li>2. Osoby pracujące poza miejscem zamieszkania w żaden sposób nie związane z pracą w gospodarstwie rolnym.</li><li>3. Osoby bezrobotne oraz poszukujące pracy.</li><li>4. Renciści i emeryci.</li><li>5. Dzieci i młodzież uczęszczające do szkół (między innymi w Wiatrowie i Wągrowcu).</li></ol>
Co daje utrzymanie?	<ol style="list-style-type: none"><li>1. Praca w indywidualnych gospodarstwach rolnych.</li><li>2. Własna działalność gospodarcza lub praca w różnego rodzaju zakładach pracy znajdujących się poza sołectwem.</li><li>3. Renta lub emerytura.</li><li>4. Zasiłki pieniężne wypłacane przez Gminny Ośrodek Pomocy Społecznej oraz Urząd Gminy Wągrowiec.</li></ol>
Jak zorganizowani są mieszkańcy?	<ol style="list-style-type: none"><li>1. Mieszkańcy zorganizowani są na poziomie sołectwa – Sołtys oraz Rada Sołecka.</li></ol>
W jaki sposób rozwiązują problemy?	<ol style="list-style-type: none"><li>1. Problemy rozwiązywane są przez Sołtysa oraz Radę Sołecką.</li><li>2. W przypadku trudności rozwiązania problemów na poziomie sołectwa problemy zgłaszane są w Urzędzie Gminy Wągrowiec.</li></ol>



## Plan Odnowy Miejscowości

	<p>3. Dodatkowo możliwość rozwiązywania problemów w trakcie zebrań wiejskich, w tym konsultacje z Wójtem Gminy Wągrowiec.</p>
Jak wygląda nasze sołectwo?	<p>O wizerunek sołectwa w znacznej mierze dbają mieszkańcy. Większość mieszkańców dba o wygląd swojego obejścia oraz gruntów rolnych, chociaż można zaobserwować kilka domostw, które nie dbają o stan swoich obejść. W wizerunku sołectwa brak miejsc do integracji mieszkańców.</p>
Jakie tradycje są u nas pielęgnowane i rozwijane?	<p>Przysieka to sołectwo, w której dba się o poszanowanie tradycji religijnych i świeckich. Mieszkańcy dbają o krzyż oraz figury znajdujący się w miejscowości. Co roku organizują szereg imprez integracyjnych na terenie ich sołectwa w tym np. Dzień Dziecka, Zakończenie lata.</p>
Jak wyglądają mieszkania i obejścia?	<p>Mieszkańcy sołectwa w dużej mierze zamieszkują w indywidualnych jednorodzinnych budynkach mieszkalnych, w Przysiece znajdują się bloki mieszkalne, które są pozostałością po Rolniczej Spółdzielni Produkcyjnej. Większość dba o wygląd swojego mieszkania oraz obejścia.</p>
Jaki jest stan otoczenia i środowiska?	<p>Sołectwo nie jest zgazyfikowane oraz nie posiada kanalizacji sanitarnej, nieczystości płynne odprowadzane są do szamb znajdujących się przy ich lokalach mieszkalnych. Każdego roku mieszkańcy we własnym zakresie podejmują się zadania sprzątania miejscowości. W chwili obecnej tylko jedna nieruchomość wyposażona jest w przydomową oczyszczalnię ścieków.</p>
Jakie jest rolnictwo?	<p>Rolnictwo w Przysiece opiera się na dobrze rozwiniętych i zmechanizowanych indywidualnych gospodarstwach rolnych nastawionych na uprawę ziemiopłodów oraz chów i hodowlę zwierząt inwentarskich.</p>
Jakie są powiązania komunikacyjne?	<p>Przysieka i Kurki znajdują się przy drodze wojewódzkiej 196 łączącej Wągrowiec z Poznaniem. W trakcie roku szkolnego jest możliwość skorzystania z komunikacji publicznej dzięki połączeniom PKS. Przysieka sąsiaduje z Przysieczynem w którym znajduje się dworzec kolejowy, dzięki czemu występuje również możliwość komunikacji koleją publiczną. Dodatkowo mieszkańcy podróżują własnymi środkami transportu np. samochodami osobowymi lub rowerami.</p>
Co proponujemy dzieciom i młodzieży?	<p>Aktualnie oferta spędzania czasu wolnego dla dzieci i młodzieży jest ograniczona z uwagi na brak zagospodarowanej przestrzeni publicznej przeznaczonej dla wszystkich grup wiekowych oraz osób niepełnosprawnych.</p>

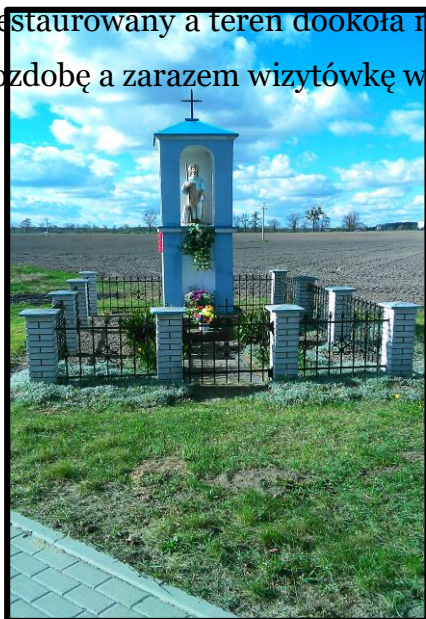


## **INWENTARYZACJA ZASOBÓW SOŁECTWA PRZYSIEKA**

Przysieka jest sołectwem znajdującym się około 10 kilometrów od Wągrowca. W Przysiece znajduje się kilka budynków znajdujących się w rejestrze zabytków do budynków tych należą:

- Kapliczka z początku XX w.,
- Dwór w zespole dworsko-folwarcznym z 1 poł. XIX w.,
- Oficyna w zespole dworsko – folwarcznym z 1 poł. XIX w.,
- Park krajobrazowy w zespole dworsko – folwarcznym z k. XIX w.,
- Budynek gospodarczy w zespole dworsko – folwarcznym z k. XIX w.,
- Stodoła w zespole dworsko – folwarcznym z k. XIX w.,
- Dom z 1915 r.

Zespół dworsko - folwarczny wraz z przylegającym Parkiem krajobrazowym jest własnością prywatną. Na dzień dzisiejszy Zespół dworsko - folwarczny został odrestaurowany a teren dookoła niego został zagospodarowany dzięki czemu stanowi on ozdobę a zarazem wizytówkę wsi.



Dwór w zespole dworsko – folwarcznym



## Plan Odnowy Miejscowości

Kapliczka



Oficyna w zespole dworsko – folwarcznym



Park krajobrazowy w zespole dworsko – folwarcznym



Budynek gospodarczy w zespole dworsko – folwarcznym



Stodoła w zespole dworsko – folwarcznym

Dom z 1915 r.



## *Plan Odnowy Miejscowości*

Lokalizacja w pobliżu miasta Wągrowca powoduje ciągły rozwój budownictwa mieszkalnego oraz napływ ludności do Przysieki. Powoduje to dynamiczny rozwój miejscowości oraz zmianę z funkcji rolniczej na funkcję osadniczo – rolniczą. W Sołectwie znajdują się trzy wiaty przystankowe, w trakcie roku szkolnego mieszkańcy mogą dzięki połączeniom PKS dojechać do okolicznych miejscowości oraz pobliskiego Wągrowca. W sąsiedniej miejscowości – Przysieczynie znajduje się dworzec kolejowy, dzięki czemu posiadają kolejne źródło komunikacji publicznej.



Przystanek w Przysiece



Przysieka - droga 190



## Plan Odnowy Miejscowości



Przysieka - droga 190.

W sołectwie Przysieka rok rocznie organizuje się szereg spotkań integracyjnych dla mieszkańców np. dzień dziecka, pożegnanie lata, zimowe spartakiady.



Dzień dziecka

Dzień dziecka



## Plan Odnowy Miejscowości



Zakończenie lata



Zakończenie lata



Zimowa spartakiada



Zimowa spartakiada

Przysieka bierze czynny udział w konkursach organizowanych podczas dożynek gminnych na najpiękniejszy wieniec dożynkowy oraz najładniejsze stoisko promujące wieś.



## Plan Odnowy Miejscowości



Dożynki Gminne



Dożynki Gminne



Dożynki gminne



Dożynki gminne

Mieszkańców Przysieki integruje wspólna praca na rzecz sołectwa. Corocznie podejmowane są działania sprzątania ich miejscowości oraz zagospodarowania miejsca przy krzyżu. Część mieszkańców czynnie włączyła się w pracę na rzecz miejscowości.



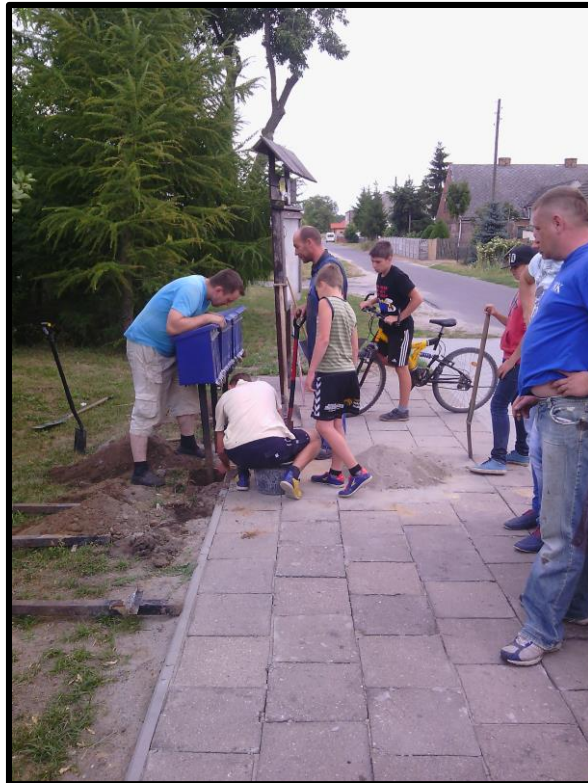
## Plan Odnowy Miejscowości



Wiosenne sprzątanie



Wiosenne sprzątanie



Prace porządkowe- przeniesienie skrzynek

Szczegółowa inwentaryzacja zasobów sołectwa Przysieka znajduje się w poniższej tabeli, która zawiera określenie rodzaju zasobu oraz jego znaczenia mającego wpływ na rozwój miejscowości.


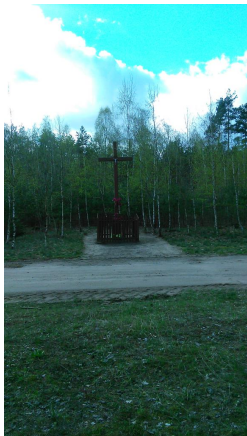





*Plan Odnowy Miejscowości*

RODZAJ ZASOBU		BRAK ZASOBU	ZNACZENIE ZASOBU DLA ROZWOJU WSI		
			MAŁE	ŚREDNIE	DUŻE
1		2	3	4	5
<b>ŚRODOWISKO PRZYRODNICZE</b>					
Walory krajobrazowe	 			<b>x</b>	
Walory przyrodnicze – różnorodność gatunków drzew				<b>x</b>	
Wody powierzchniowe				<b>x</b>	
Gleby				<b>x</b>	
<b>ŚRODOWISKO KULTURALNE</b>					
Walory kultury wiejskiej	 			<b>x</b>	
Walory zagospodarowania przestrzennego				<b>x</b>	
Zabytki (obiekty wpisane do ewidencji) - Zespół dworsko – folwarczny -Park Krajobrazowy -Kapliczka -Dom z 1910 r.				<b>x</b>	
Zespoły artystyczne			<b>x</b>		
Twórczość literacka:		<b>x</b>			



## Plan Odnowy Miejscowości

DZIEDZICTWO RELIGIJNE I HISTORYCZNE					
Miejsca osoby i przedmioty kultu – krzyż - kapliczka	 			<b>x</b>	
Święta, odpusty, pielgrzymki – w kościele parafialnym pod wezwaniem Św. Jakuba w Wągrowcu				<b>x</b>	
Tradycje, obrzędy, gwara - kultywowanie tradycji religijnych - Dzień Dziecka - Zakończenie lata - Dożynki				<b>x</b>	
Legendy, podania i fakty historyczne		<b>x</b>			
Ważne postacie historyczne		<b>x</b>			
Specyficzne nazwy Przysieka -nazwa miejscowości			<b>x</b>		
OBIEKTY I TERENY					
Działki pod zabudowę mieszkaniową					<b>x</b>
Działki pod zabudowę usługową i przemysł				<b>x</b>	
Tradycyjne obiekty gospodarcze wsi (spichlerze, kuźnie, młyny) – Zespół			<b>x</b>		



## Plan Odnowy Miejscowości

dworsko - folwarczny					
Place i miejsca publicznych spotkań		<b>x</b>			
<b>GOSPODARKA, ROLNICTWO</b>					
Specyficzne produkty (hodowle, uprawy polowe) – kultywowane pszczelarstwo/			<b>x</b>		
Znane firmy produkcyjne i zakłady usługowe			<b>x</b>		
<b>SĄSIEDZI I PRZYJEZDNI</b>					
Korzystne, atrakcyjne sąsiedztwo - Miasto Powiatowe Wągrowiec			<b>x</b>		
Ruch tranzytowy					<b>x</b>
<b>INSTYTUCJE</b>					
Szkoły		<b>x</b>			
<b>LUdzie, ORGANIZACJE SPOŁECZNE</b>					
OSP		<b>x</b>			
KGW		<b>x</b>			
Kółka rolnicze		<b>x</b>			
Stowarzyszenia		<b>x</b>			
Darczyńcy - mieszkańcy Przysieki				<b>x</b>	



## **Oczekiwania**

W trakcie przeprowadzanej ankiety reprezentatywna grupa mieszkańców sołectwa Przysieka zapytana o wizję rozwoju na przestrzeni 10 lat udzieliła następujących odpowiedzi, z których wynika, że mieszkańcy chcieliby, aby:

- powstało zintegrowane i wielofunkcyjne miejsce rekreacji przeznaczone dla wszystkich grup wiekowych oraz osób niepełnosprawnych, w którym można byłoby zagospodarować czas wolny,
- uległ poprawie stan dróg, oraz zwiększyła się możliwość podróży komunikacją publiczną,
- powstał ciąg pieszo – rowerowy,
- został zagospodarowany i zmodernizowany teren przy stawie w Przysiece,
- Przysieka była miejscowością bezpieczną, dbającą o środowisko oraz powstała sieć kanalizacji sanitarnej,
- Przysieka i Kurki zostały podłączone do sieci gazu ziemnego,
- każdy mieszkaniec żył dostatnio, był czynnie zaangażowany w życie wsi oraz dumny z tego, iż zamieszkuje w sołectwie Przysieka.



## Analiza SWOT.

Analiza SWOT daje możliwość przeanalizowania słabych i mocnych stron sołectwa wobec stawianych przez otoczenie szans, jak i zagrożeń. Pozwala również na przedstawienie informacji o stanie miejscowości w przestrzennej i uporządkowanej formie.

<b>MOCNE STRONY</b>	<b>SŁABE STRONY</b>
<ol style="list-style-type: none"><li>1. Mieszkańcy wykazujący inicjatywę podjęcia działań zmierzających do aktywizacji wsi.</li><li>2. Aktywność mieszkańców i zaangażowanie w rozwój sołectwa oraz gminy.</li><li>3. Sprzyjająca struktura wiekowa mieszkańców.</li><li>4. Atrakcyjne położenie.</li><li>5. Obiekty znajdujące się w Rejestrze Zabytków.</li><li>6. Zwarta zabudowa.</li><li>7. Sieć wodociągowa, energetyczna i telekomunikacyjna.</li><li>8. Możliwości osadnicze.</li></ol>	<ol style="list-style-type: none"><li>1. Brak miejsc integracji (zarówno świetlicy jak i przestrzeni na wolnym powietrzu)</li><li>2. Niezagospodarowany teren wokół stawu.</li><li>3. Brak ciągu pieszo – rowerowego.</li><li>4. Brak gazu ziemnego.</li><li>5. Brak kanalizacji sanitarnej.</li></ol>
<b>SZANSE</b>	<b>ZAGROŻENIA</b>
<ol style="list-style-type: none"><li>1. Pozyskanie środków finansowych z funduszy zewnętrznych: krajowych oraz zagranicznych umożliwiających przy współpracy mieszkańców uatrakcyjnienie sołectwa.</li><li>2. Utworzenie miejsca integracyjno - rekreacyjnego dostosowanego dla wszystkich grup wiekowych oraz osób niepełnosprawnych.</li><li>3. Zagospodarowanie terenu wokół stawu.</li><li>4. Budowa ciągu pieszo – rowerowego.</li><li>5. Rozwój miejscowości – napływ nowych mieszkańców.</li></ol>	<ol style="list-style-type: none"><li>1. Odpływ mieszkańców, szczególnie ludzi młodych, będących w wieku produkcyjnym.</li><li>2. Niewykorzystanie potencjału mieszkańców i aktywności społeczeństwa.</li></ol>



## *Plan Odnowy Miejscowości*

Ocenę mocnych i słabych stron oraz szans i zagrożeń dokonali sami mieszkańcy miejscowości wyrażając swoje opinie i uwagi w trakcie zebrań wiejskich organizowanych przez Sołtysa oraz Radę Sołecką. Wszelkie uwagi, opinie oraz sugestie zostały przedstawione w powyższej Analizie SWOT, z której jasno wynikają cechy wyróżniające miejscowość, jej potencjał oraz wszelkiego rodzaju możliwe bariery.



## Jakie ma być nasze Sołectwo ?

PYTANIE	ODPOWIEDZI MIESZKAŃCÓW
Co ma je wyróżniać?	<ol style="list-style-type: none"><li>1. Przysieka jest nadal dobrze zorganizowane i aktywne.</li><li>2. Wyróżniają je gospodarstwa rolne posiadające gleby średniej i słabej klasy.</li><li>3. W Przysiece znajduje się zespół dworsko – folwarczny.</li><li>4. Powstało miejsce wspólnej rekreacji i integracji mieszkańców dostosowane dla wszystkich grup wiekowych oraz osób niepełnosprawnych.</li><li>5. Zagospodarowany teren przy stawie</li><li>6. W Przysiece znajduje się ciąg pieszo rowerowy.</li></ol>
Jakie ma pełnić funkcje?	Powinna nadal spełniać funkcję: <ol style="list-style-type: none"><li>1) mieszkaniową,</li><li>2) rolniczą,</li><li>3) gospodarczą,</li><li>4) kulturalną.</li></ol>
Kim maja być mieszkańcy?	Mieszkańcy powinni być: <ol style="list-style-type: none"><li>1) zorganizowani,</li><li>2) zadowoleni,</li><li>3) prowadzić dostatni tryb życia,</li><li>4) zaangażowani w życie Przysieki,</li><li>5) dynamiczni,</li><li>6) otwarci na podejmowanie nowych wyzwań,</li><li>7) rolnikami,</li><li>8) rzemieślnikami.</li></ol>
Co ma dać utrzymanie?	<ol style="list-style-type: none"><li>1. Praca w indywidualnych gospodarstwach rolnych.</li><li>2. Własna działalność gospodarza lub praca w różnego rodzaju zakładach pracy znajdujących się poza Przysieką.</li><li>3. Renta lub emerytura.</li></ol>
W jaki sposób ma być zorganizowana wieś i mieszkańcy?	Mieszkańcy nadal zorganizowani będą na poziomie Sołectwa – Sołtysa i Rady Sołeckiej.
W jaki sposób mają być rozwiązywane problemy?	Część problemów rozwiązywana będzie przez samych mieszkańców. Lokalni mieszkańcy nadal korzystać będą



## Plan Odnowy Miejscowości

	<p>z pomocy Sołtysa oraz Rady Sołeckiej. W sytuacjach trudniejszych włączać się będzie Wójt Gminy Wągrowiec oraz pracownicy Urzędu Gminy Wągrowiec, inne samorzady i instytucje.</p>
<p>Jak ma wyglądać nasza wieś?</p>	<p>O wizerunek miejscowości w dalszej mierze będą dbać mieszkańcy. Wszyscy mieszkańcy będą dbać o wygląd swojego obejścia oraz gruntów rolnych. W Przysiece powstanie świetlica wiejska, powstanie miejsce rekreacji dostosowane dla wszystkich grup wiekowych oraz osób niepełnosprawnych oraz uporządkowany zostanie teren wokół stawu.</p>
<p>Jakie tradycje mają być u nas pielęgnowane i rozwijane?</p>	<p>Przysieka będzie jeszcze bardziej aktywną miejscowością, która będzie dbać o poszanowanie tradycji religijnych i świeckich.</p>
<p>Jak wyglądają mieszkania i obejścia?</p>	<p>Mieszkańcy zamieszkiwać będą w indywidualnych budynkach mieszkalnych oraz blokach mieszkalnych. Zdecydowana większość mieszkańców będzie dbać o wygląd swojego mieszkania oraz obejścia.</p>
<p>Jaki ma być stan otoczenia i środowiska?</p>	<p>Sołectwo będzie zgazyfikowana, posiadać będzie kanalizację sanitarną, bądź nieczystości płynne odprowadzane będą do przydomowych oczyszczalni ścieków. Wszyscy mieszkańcy będą segregować odpady. Rok rocznie mieszkańcy we własnym zakresie będą podejmować się sprzątanias miejscowości. Przysieka będzie posiadała dobrze zorganizowane środowisko tj. zielen zorganizowaną oraz kwiaty na terenach ogólnodostępnych.</p>
<p>Jakie ma być rolnictwo?</p>	<p>Rolnictwo będzie bardziej rentowne, ekologiczne, zrównoważone, nie będzie ingerowało w środowisko naturalne. Rozwój opierać się będzie na modernizacji istniejących już indywidualnych gospodarstw rolnych dzięki wsparciu środków z Unii Europejskiej i środków krajowych.</p>
<p>Jakie maja być powiązania komunikacyjne?</p>	<p>Komunikacja będzie sprawna i dostosowana do potrzeb mieszkańców, w tym ludzi starszych i niepełnosprawnych. Powinien ulec poprawnie stan dróg.</p>
<p>Co zaproponujemy dzieciom i młodzieży?</p>	<p>Poszerzeniu ulegnie oferta spędzania czasu wolnego dla dzieci i młodzieży. W dalszym ciągu organizowane będą imprezy integracyjne. Powstanie strefa aktywności w centrum wsi, gdzie obok swoich starszych koleżanek i kolegów będą mogły spędzać swój wolny czas również dzieci.</p>



## Plan rzeczowo -finansowy

PLAN RZECZOWO- FINANSOWY									
Projekt/ zadanie	Nazwa projektu oraz zestaw przedsięwzięć realizowanych w ramach projektu	Planowane środki finansowe w tys. zł oraz źródła finansowania	HARMONOGRAM REALIZACJI (orientacyjne środki w tys. zł)						
			ROK 2018	ROK 2019	ROK 2020	ROK 2021	ROK 2022	ROK 2023	ROK 2024
<b>PRZYSIEKA</b>									
CEL 1: POPRAWA JAKOŚCI ŻYCIA NA OBSZARACH WIEJSKICH POPRZEZ ZASPOKAJANIE POTRZEB SPOŁĘCZNO-KULTURALNYCH I SPORTOWYCH MIESZKAŃCÓW ORAZ PROMOWANIE OBSZARÓW WIEJSKICH.									
Zad. 1	Zagospodarowanie przestrzeni publicznej – w centrum wsi Przysieka	Wartość inwestycji: 262.000 zł  Źródła finansowania:  1. Budżet Gminy Wągrowiec. 2. UE-PROW 2014-2020.			262				
CEL NR 2- POPRAWA WARUNKÓW ŻYCIA MIESZKAŃCÓW POPRZEZ POPRAWĘ INFRASTRUKTURY TECHNICZNEJ									
Zad. 1	Przebudowa drogi gminnej Przysieka- Kurki	Wartość inwestycji: 1.400.000,00 zł  Źródła finansowania:  1. Budżet Gminy Wągrowiec. 2. UE-PROW 2014- 2020 3. Inne w zależności od możliwości.						700	700



## Plan Odnowy Miejscowości

Zad. 2	Poprawienie stanu drogi w kierunku Grzybowic na tzw. Przysieckich Hubach	Wartość inwestycji: 5.000,00 zł Źródła finansowania: 1. Budżet Gminy Wągrowiec.		5					
Zad. 3	Rozbudowa sieci wodociągowej	Wartość inwestycji: 100.000,00 zł Źródła finansowania: 1. Budżet Gminy Wągrowiec. 2. Środki zewnętrzne. 3. Inne w zależności od możliwości.					50	50	
Zad. 4	Rozbudowa oświetlenia i uzupełnienie opraw na terenie sołectwa	Wartość inwestycji: 100.000,00 zł Źródła finansowania: 1. Budżet Gminy Wągrowiec. 2. Środki zewnętrzne. 3. Partnerzy. 4. Formuła ESCO.			50	50			
Zad. 5	Podjęcie prac dotyczących możliwości skanalizowania i zgazyfikowania Sołectwa	Wartość inwestycji: 10.000,00 zł Źródła finansowania: 1. Budżet Gminy Wągrowiec. 2. Środki zewnętrzne.			10				



## Plan Odnowy Miejscowości

CEL NR 3- INTEGRACJA MIESZKAŃCÓW.									
Zad. 1	Aktywna integracja osób zagrożonych ubóstwem lub wykluczeniem społecznym:  - „Aktywizacja zawodowa – inicjatywy przygotowujące do podjęcia zatrudnienia”  - „Wzmocnienie aktywności społecznej mieszkańców obszarów rewitalizowanych poprzez udział w cyklicznych imprezach”	Wartość inwestycji: 18.000,00 zł  Źródła finansowania:  1. Budżet Gminy Wągrowiec.  2. Środki zewnętrzne.  3. Inne w zależności od możliwości							
				3	3	3	3	3	3
Zad. 2	Dzień Dziecka, Dzień Kobiet	Źródła finansowania:  - Mieszkańcy sołectwa		1	1	1	1	1	1
Zad. 4	Utrzymanie porządku wokół stawu itp.	Źródła finansowania:  - Mieszkańcy sołectwa	500 zł	500 zł	500 zł	500 zł	500 zł	500 zł	500 zł
Zad. 5	Organizacja imprez w tym: zawody sportowe	Źródła finansowania:  - Budżet Gminy Wągrowiec  - Mieszkańcy sołectwa  - inne w zależności od możliwości	500 zł	500 zł	500 zł	500 zł	500 zł	500 zł	500 zł
Z uwagi na brak ostatecznej wiedzy co do możliwości oraz terminów pozyskania środków, a także brak szczegółowych kosztorysów, wyżej wymieniony harmonogram należy traktować jako intencyjny – orientacyjny – wytyczający kierunki rozwoju miejscowości. Zarówno nazwy zadań, ich zakres, źródła finansowania zadań jak i wartości przyjęte w harmonogramie mogą ulec zmianie.									

W ostatnich latach mieszkańcy oraz Gmina Wągrowiec podjęli następujące działania na rzecz naszej miejscowości:

- 1) wykonanie nawierzchni bezpiecznej pod urządzenia zabawowe oraz uzupełnienie piasku pod boisko do siatkówki - łącznie 24 piasku (1.100,00 zł),
- 2) cząstkowe remonty dróg, równanie dróg i utwardzanie poboczy (13 936,00 zł),
- 3) prace porządkowe przy stawie oraz figurach i krzyżach,



### *Plan Odnowy Miejscowości*

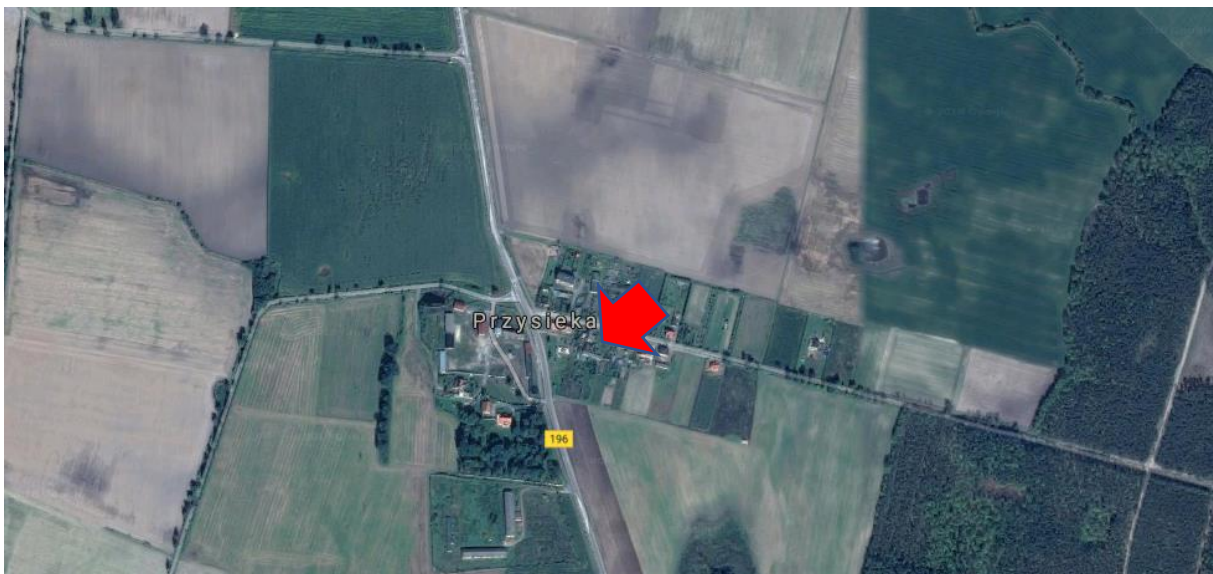
- 4) udział w dożynkach i świętach kościelnych – przygotowanie: wieńcy, stoisk, ołtarzy.
- 5) organizacja Dni: Kobiet, Dziecka, Zawodów sportowych.

W ubiegłych latach również Wielkopolski Zarząd Dróg Wojewódzkich w Poznaniu zrealizował inwestycję wpływającą na poprawę infrastruktury drogowej w miejscowości Przysieka, zmodernizowano bowiem drogę wojewódzką nr 190, przebiegającą przez naszą wieś.



## **Obszar o szczególnym znaczeniu dla mieszkańców.**

Niniejszy punkt dotyczy planów realizacji operacji związanych z kształtowaniem obszarów o szczególnym znaczeniu dla zaspokojenia potrzeb mieszkańców, sprzyjających nawiązywaniu kontaktów społecznych, ze względu na ich położenie oraz cechy funkcjonalno – przestrzenne. Aktualnie w Przysiece brak terenu, na którym mieszkańcy mogli by wspólnie spędzić czas. Widząc taką potrzebę Wójt Gminy Wągrowiec podjął działania mające na celu zagospodarowanie przestrzeni publicznej przeznaczonej na potrzeby wszystkich mieszkańców (dzieci, młodzieży, osób starszych oraz osób niepełnosprawnych). W chwili obecnej trwają prace związane z wydzieleniem tej nieruchomości, choć już obecnie Gmina Wągrowiec posiada prawo do dysponowania nią. Teren ten zlokalizowany jest w centralnej części Przysieki. To tutaj winno się koncentrować życie wsi. To przestrzeń publiczna, która ma być najważniejsza dla integracji mieszkańców. Obszar ten zaznaczono na mapie czerwoną strzałką.



Te przesłanki wskazują, że zrealizowanie zaplanowanych zadań infrastrukturalnych w centrum wsi (stworzenie wielofunkcyjnej przestrzeni publicznej przeznaczonej dla wszystkich grup wiekowych oraz osób niepełnosprawnych) oraz dalsza integracja mieszkańców, pobudzi do działania, wyzwoli nowe pomysły, a tym samym przyczyni się do faktycznej odnowy.

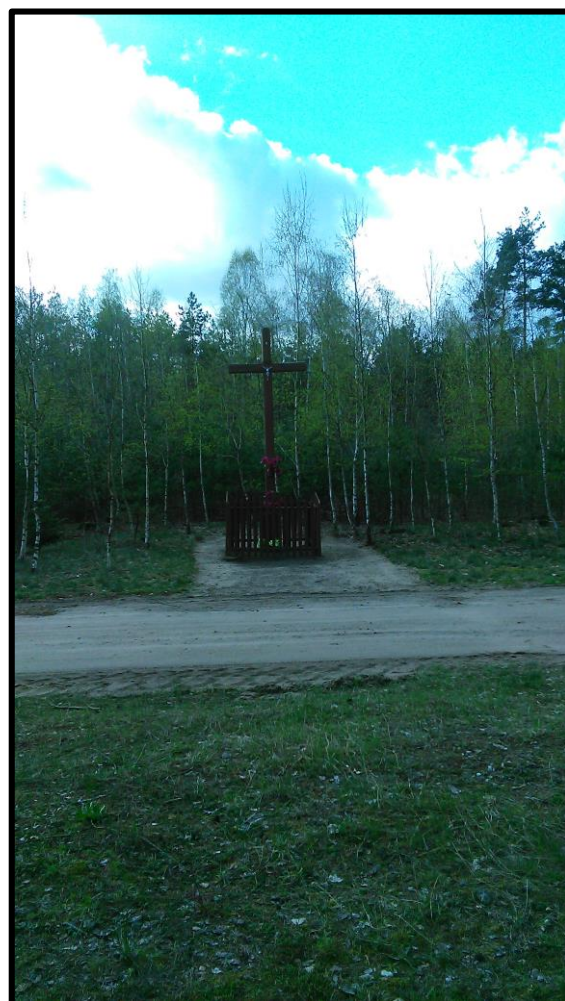
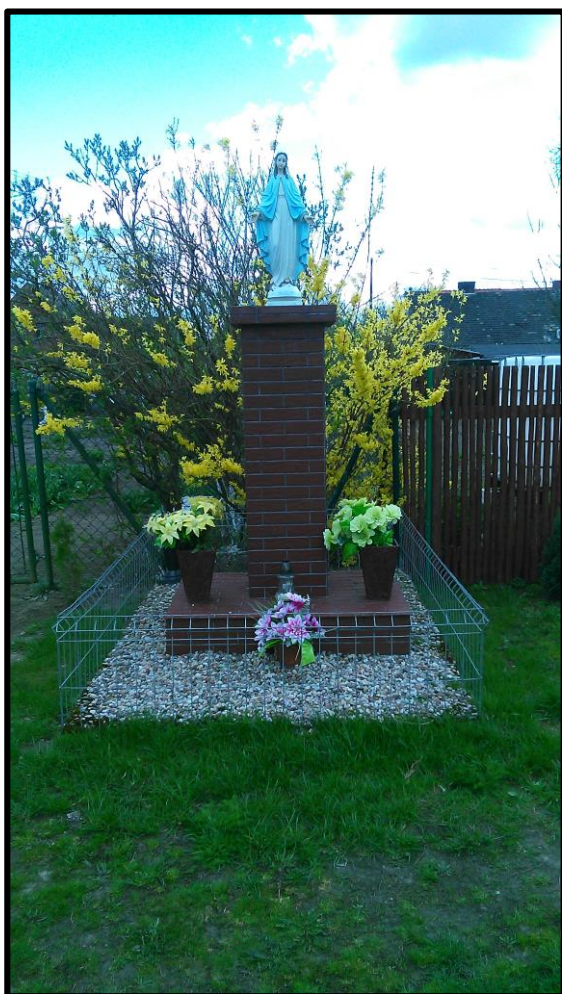


**Dokumentacja fotograficzna obecnego stanu zasobów wsi.**





*Plan Odnowy Miejscowości*





*Plan Odnowy Miejscowości*





*Plan Odnowy Miejscowości*





*Plan Odnowy Miejscowości*

