



Gminny Zakład Gospodarki Komunalnej i Mieszkaniowej w Wągrowcu

GZGKiM.50361-62/15.AD

Wągrowiec, 17.06.2015r.

WARUNKI TECHNICZNE PRZYŁĄCZENIA DO SIECI KANALIZACYJNEJ NR **KŚ/101/06/2015**

STAROSTWO POWIATOWE
Wydział Architektury i Budownictwa
ul. Kościuszki 15 • tel. 67 263 05 54
62-100 WĄGROWIEC

Wnioskodawca:

Gminny Zakład Gospodarki Komunalnej i Mieszkaniowej w Wągrowcu
ul. Janowiecka 98A
62-100 Wągrowiec

Na podstawie wniosku Inwestora z dnia **17.06.2015**, Gminny Zakład Gospodarki Komunalnej i Mieszkaniowej w Wągrowcu, wydaje następujące warunki techniczne przyłączenia do sieci kanalizacyjnej obiektu:

istniejących budynków dla kanalizacji sanitarnej w miejscowości Ochodza

- I. Miejsce odbioru ścieków:
Ochodza dz. nr: 302/1, 191, 194, 186/1, 301, 300/8, 184/1, 185/1, 185/5, 186/1 - przykanaliki: 184/10, 184/9, 184/8, 184/7, 184/6, 184/5, 184/4, 184/3, 185/14, 185/13, 185/12, 185/11, 185/10, 185/9, 185/8, 185/7, 185/6, 185/16, 185/15, 186/14, 186/13, 186/12, 186/11, 186/10, 186/9, 186/8, 186/7, 186/6, 186/5, 186/4, 186/3, 302/7, 302/6, 302/5, 302/4, 302/3, 302/2, 300/7, 300/6, 300/5, 300/4, 300/3, 300/2, 300/1.
Łaziska dz. nr: 2742/2, 2740/9.
- II. Zadeklarowana ilość zrzucanych ścieków: **1,5m³/dobę (dla każdej z nieruchomości)**
- III. Miejsce podłączenia przyłącza do sieci kanalizacyjnej i jej parametry techniczne, w tym średnica kanalizacji: **studnia dn-400mm – na wysokości działki nr 49/6.**
- IV. Zakres niezbędnej budowy lub rozbudowy sieci kanalizacyjnej w związku z przyłączeniem:

Kanalizacja sanitarna grawitacyjna

1. Średnica sieci kanalizacyjnej zgodna z zrzutem ścieków, jednak nie mniejsza niż **200mm** (średnica rury kanalizacyjnej). Rura kanalizacyjna PVC-U z wydłużonym kielichem i uszczelką „EURO” **200x5,9mm** klasy S (SDR 34; SN8).
2. Podczas wykonywania przyłącza należy zapewnić spadek kanału kanalizacyjnego od budynku do studzienki włączeniowej zapewniający prawidłowe działanie przyłącza.
3. Przed każdą nieruchomością należy zaprojektować i wykonać przykanalik (łączy sieć z nieruchomością) ze studnią włączeniową d:425mm – umożliwiające włączenie przyłącza kanalizacyjnego.
4. Kanał kanalizacyjny, należy układać na takim poziomie aby zapewnić minimalne przykrycie gruntem na poziomie **minimum 1,20m**.
5. Pod rurą kanalizacyjną należy wykonać podsypkę z piasku o grubości warstwy **0,1m**.
6. Rurę kanalizacyjną należy obsypać piaskiem na wysokości **0,3m** ponad rurę.
7. Zaleca się - na warstwę obsypki rury ułożyć **folię znacznikową koloru brązowego** z zatopionym przewodem w celu oznaczenia trasy przyłącza kanalizacyjnego.
8. Pozostałą część wykopu zasypać gruntem rodzinnym, zagęszczając grunt warstwami.
9. Sieć kanalizacyjną należy przed oddaniem do użytkowania poddać próbie szczelności ściany filtracyjne zgodnie z PN-92-B-10735.



Gminny Zakład Gospodarki Komunalnej i Mieszkaniowej w Wągrowcu

STAROSTWO POWIATOWE
Wydział Architektury i Budownictwa
ul. Kościuszki 62 62-100 WĄGROWIEC
067 262 05 54

10. Zaleca się - aby wszystkie użyte materiały do budowy przyłącza posiadały dopuszczenie do stosowania w budownictwie oraz posiadały dopuszczenie do przesyłania ścieków.
11. Zaleca się - aby na trasie wybudowanego przyłącza kanalizacji sanitarnej w pasie 2,0m urządzania elementów ozdób terenu, nasadzania drzew i krzewów a także nawierzchni z wylewanego betonu lub asfaltu. Utwardzenie może być z elementów rozbielanych np. kostka, płytki chodnikowe.
12. Zobowiązuje się do zapewnienia niezawodnego działania sieci w szczególności poprzez: ponoszenie wszystkich kosztów związanych z eksploatacją, utrzymaniem i remontami sieci, w tym kosztów usunięcia awarii sieci.
13. Zabrania się wprowadzania do sieci kanalizacyjnej ścieków opadowych i roztopowych.

Kanalizacja sanitarna ciśnieniowa

1. Średnica sieci kanalizacyjnej zgodna z zrzutem ścieków, jednak nie mniejsza niż **200mm** (średnica rury kanalizacyjnej). Rura kanalizacyjna PVC-U z wydłużonym kielichem i uszczelką „EURO” **200x5,9mm** klasy S (SDR 34; SN8). Główna sieć kanalizacji od poszczególnych nieruchomości do przepompowni ścieków.
2. Podczas wykonywania przyłącza należy zapewnić spadek kanału kanalizacyjnego od budynku do projektowanej przepompowni ścieków.
3. Przed każdą nieruchomością należy zaprojektować i wykonać przykanalik (łączy sieć z nieruchomością) ze studnią włączeniową d:425mm – umożliwiające włączenie przyłącza kanalizacyjnego.
4. Należy zaprojektować przepompownię ściekową na terenie nieruchomości o wydajności zgodnie z rzutem ścieków.
5. Średnica sieci kanalizacyjnej ciśnieniowej zgodna z zrzutem ścieków, jednak nie mniejsza niż:
PE 63x4,7mm (SDR 13,6; PE80, PN10)
PE 90x6,7mm (SDR 13,6; PE80, PN10)
PE 75x5,6mm (SDR 13,6; PE80, PN10)
6. Węzeł włączeniowy projektowanego przyłącza kanalizacyjnego ciśnieniowego z istniejącą siecią zaprojektować w studni DN=1200mm (zasuwa i zasuwa zwrotna).
7. Kanał kanalizacyjny, należy układać na takim poziomie aby zapewnić minimalne przykrycie gruntem na poziomie **minimum 1,20m**.
8. Pod rurą kanalizacyjną należy wykonać podsypkę z piasku o grubości warstwy **0,1m**.
9. Rurę kanalizacyjną należy obsypać piaskiem na wysokości **0,3m** ponad rurę.
10. Zaleca się - na warstwę obsypki rury ułożyć **folię znacznikową koloru brązowego** z zatopionym przewodem w celu oznaczenia trasy przyłącza kanalizacyjnego.
11. Pozostałą część wykopu zasypać gruntem rodzinnym, zagęszczając grunt warstwami.
12. Sieć kanalizacyjną należy przed oddaniem do użytkowania poddać próbie szczelności na sksfiltrację zgodnie z PN-92-B-10735.
13. Zaleca się - aby wszystkie użyte materiały do budowy przyłącza posiadały dopuszczenie do stosowania w budownictwie oraz posiadały dopuszczenie do przesyłania ścieków.
14. Zaleca się - aby na trasie wybudowanego przyłącza kanalizacji sanitarnej w pasie 2,0m urządzania elementów ozdób terenu, nasadzania drzew i krzewów a także nawierzchni z wylewanego betonu lub asfaltu. Utwardzenie może być z elementów rozbielanych np. kostka, płytki chodnikowe.
15. Zobowiązuje się do zapewnienia niezawodnego działania sieci w szczególności poprzez: ponoszenie wszystkich kosztów związanych z eksploatacją, utrzymaniem i remontami sieci, w tym kosztów usunięcia awarii sieci.
16. Zabrania się wprowadzania do sieci kanalizacyjnej ścieków opadowych i roztopowych.



Gminny Zakład Gospodarki Komunalnej i Mieszkaniowej w Wągrowcu

STAROSTWO POWIATOWE
Wydział Architektury i Planowania
ul. Kościuszki 15 • tel. 67 262 05 54
62-100 WĄGROWIEC

Parametry techniczne przyłącza

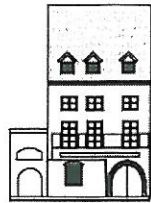
1. Średnica przyłączy zgodna z zrzutem ścieków, jednak nie mniejsza niż **160mm** (średnica rury kanalizacyjnej). Rura kanalizacyjna PVC-U z wydłużonym kielichem i uszczelką „EURO” klasy S (SDR 34; SN8).
 2. Należy na instalacji kanalizacyjnej wewnętrznej zastosować urządzenie przeciwwzalewowe zgodnie z PN dotyczącą urządzeń przeciwwzalewowych (klapa zwrotna).
 3. Podczas wykonywania przyłącza należy zapewnić spadek kanału kanalizacyjnego od budynku do studzienki włączeniowej zapewniający prawidłowe działanie przyłącza,
 4. Kanał kanalizacyjny, należy układać na takim poziomie aby zapewnić minimalne przykrycie gruntem na poziomie **minimum 1,20m**.
 5. Na warstwę obsypki rury ułożyć **folię znacznikową koloru brązowego** z zatopionym przewodem w celu oznaczenia trasy przyłącza kanalizacyjnego.
 6. Pozostałą część wykopu zasypać gruntem rodzinnym, zagęszczając grunt warstwami.
 7. Zaleca się - aby wszystkie użyte materiały do budowy przyłącza posiadały dopuszczenie do stosowania w budownictwie oraz posiadały dopuszczenie do przesyłania ścieków.
 8. Zaleca się - aby na trasie wybudowanego przyłącza kanalizacji sanitarnej w pasie 2,0m urządzania elementów ozdób terenu, nasadzania drzew i krzewów a także nawierzchni z wylewanego betonu lub asfaltu. Utwardzenie może być z elementów rozbieralnych np. kostka, płytki chodnikowe.
 9. Zabrania się wprowadzania do sieci kanalizacji sanitarnej ścieków opadowych i roztopowych.
- V. Medium: **Ścieki - bytowo gospodarcze** jakość zgodna z Rozporządzeniem Ministra Środowiska z dnia 24 lipca 2006r. w sprawie warunków jakie należy spełnić przy wprowadzaniu ścieków do wód lub do ziemi oraz w sprawie substancji szczególnie szkodliwych dla środowiska wodnego (Dz.U.06.137.984).
- VI. Wymagania dotyczące dokonywania pomiaru ilości zrzucanych ścieków, ilość ścieków będzie rozliczana na podstawie ilości pobranej wody na podstawie odczytów z wodomierza, miejsce zainstalowania układu pomiarowego.
Wodomierz typu: TRP-1,0 hybrydowy (DN-15mm) lub TRP-1,6 hybrydowy (DN-20mm).
- VII. Granica własności: **Sieć kanalizacyjna stanowi własność Zakładu.**
- VIII. Wnioskodawca- wykona sieć na zasadach:
- wykona sieć we własnym staraniem lub przez wykonawcę, zgodnie z przepisami Prawa budowlanego, warunkami technicznymi i wiedzą techniczną,
 - powiadomi (na piśmie) Zakład o przystąpieniu do odbioru sieci i zakończeniu robót budowlano-montażowych co najmniej na 7 dni przed przystąpieniem do odbioru,
 - warunkiem koniecznym do dokonania pozytywnego odbioru wykonanej sieci jest wykonanie dokumentacji geodezyjnej powykonawczej sieci, przez uprawnionego geodetę.
- IX. Warunki techniczne są ważne przez okres **dwóch lat**, od daty wystawienia.

Inwestor

GMINNY ZAKŁAD GOSPODARKI
KOMUNALNEJ I MIESZKANIOWEJ
w Wągrowcu
2-100 Wągrowiec, ul. Janowiecka 98A
P 766 10 02 146, REGON 670174030
tel./fax 67 262 14 62

Zakład

pa. DYREKTOR ZAKŁADU
Jacek Sachar



WOJEWÓDZKI URZĄD OCHRONY ZABYTKÓW
w Poznaniu

WIELKOPOLSKI
WOJEWÓDZKI KONSERWATOR ZABYTKÓW

e-mail: archeologia@poznan.wuoz.gov.pl

STAROSTWO POZNANOWE
Wydział Architektury i Budownictwa
ul. Koszalińska 61-834 Poznań
62-101-101-101

tel. 8528003

8528004

fax. 8528002

Poznań, 10.08.2015 r.

Po-WA.5183.5817.1.2015

**Autorska Pracownia
Inżynierii Sanitarnej
mgr inż. Grzegorz Rodziewicz
ul. Kondratowicza 6
64-920 Piła**

dotyczy: budowa kanalizacji sanitarnej dla wsi Ochodza, teren ulicy Topolowej, dz. nr 186/3, 184/12.

W odpowiedzi na Pana pismo z dnia 15.07.2015 r., data wpływu 16.07.2015 r., Wielkopolski Wojewódzki Konserwator Zabytków informuje, iż nie ma konieczności prowadzenia prac archeologicznych podczas inwestycji: budowa kanalizacji sanitarnej dla wsi Ochodza, teren ulicy Topolowej, dz. nr 186/3, 184/12.

Na przedmiotowych działkach nie występują zewidencjonowane stanowiska archeologiczne ujęte w wojewódzkiej ewidencji zabytków. Przedmiotowa inwestycja nie zagraża archeologicznemu dziedzictwu kulturowemu.

Wielkopolski Wojewódzki
Konserwator Zabytków
mgr Jolanta Górska

Sprawę prowadzi:

st. inspektor ds. ochrony zabytków archeologicznych Z.Zamojski 0-61 852-80-03 / w.113

Otrzymują:

1. adresat
2. aa Z.Z.
3. aa M.Br.

Wągrowiec, dnia 22.07.2015 r.

IGP.7230.1.49.2015.DR

Autorska Pracownia Inżynierii Sanitarnej
ul. Kondratowicza 6
64-920 Piła

Dot. „Budowa kanalizacji sanitarnej dla wsi Ochodza – teren wzdłuż ulicy Topolowej (od działki 186/3 do 184/12 obręb Ochodza)”.

Po rozpatrzeniu wniosku z dnia 16.07.2015 r. złożonego przez:

Autorska Pracownia Inżynierii Sanitarnej
ul. Kondratowicza 6, 64-920 Piła

działającej w porozumieniu z inwestorem:

Gminnym Zakładem Gospodarki Komunalnej i Mieszkaniowej w Wągrowcu
ul. Janowiecka 98A, 62-100 Wągrowiec

w sprawie uzgodnienia trasy projektowanych sieci kanalizacji sanitarnej na działce nr ewid. 184/1 w miejscowości Ochodza, będącej własnością Gminy Wągrowiec, uzgadnia pozytywnie przebieg projektowanej trasy sieci kanalizacyjnej na działce nr ewid. 184/1 w miejscowości Ochodza, gm. Wągrowiec.

Jednocześnie wyrażamy zgodę na dysponowanie gruntem w/w działki na cele budowlane.

Zastępca Wójta

inż. Jolanta Maciejewska

Otrzymują:
1. Adresat;
2. a/a.

M.B.



Powiatowy Zarząd Dróg w Wągrowcu

ul. Gnieźnieńska 53 tel / fax REGON: 570798203
62-100 Wągrowiec (67) 26 85 480 NIP: 766-16-40-504
www.pzd.wagrowiec.pl e-mail: biuro@pzd.wagrowiec.pl



Wągrowiec dnia 17 lipca 2015 r.

PZD-DM/435/72/2015

dotyczy: lokalizacji

DECYZJA

STAROSTWO POWIATOWE
Wydział Architektury i Inżynierii
ul. Kosciuszki 15-16 tel. (67) 26 85 94
62-100 Wągrowiec

Na podstawie art. 39 ust. 3 i 3a, ust. 5 art. 40 ust. 1, ust. 2, pkt 2, ust. 3, i 15 Ustawy z dnia 21 marca 1985 r. o drogach publicznych (tekst jednolity Dz. U. z 2013 r. poz. 260), § 140 ust. 1, 2, 3. rozporządzenia Ministra Transportu i Gospodarki Morskiej z dnia 2 marca 1999 r. w sprawie warunków technicznych jakim powinny odpowiadać drogi publiczne i ich usytuowanie (Dz. U. Nr 43 poz. 430 z 1999 r. z późn. zm) oraz art. 104 ustawy z dnia 14 czerwca 1960 r. Kodeks Postępowania Administracyjnego (tekst jednolity Dz. U. z 2013 r. poz. 267), działając w oparciu o Uchwałę Nr 375/2012 Zarządu Powiatu Wągrowieckiego z dnia 15 listopada 2012 r. upoważniającą do wydawania decyzji administracyjnych w zakresie przewidzianą ustawą, po rozpatrzeniu sprawy z wniosku złożonego przez APIS Autorska Pracownia Inżynierii Sanitarnej mgr inż. Grzegorz Rodziewicz ul. Kondratowicza 6, 64-920 Piła przez Pełnomocnictwo w imieniu Inwestora tj. Gminny Zakład Gospodarki Komunalnej i Mieszkaniowej w Wągrowcu ul. Janowiecka 98A, 62-100 Wągrowiec dotyczącego wydania zgody na lokalizację na działce nr ew. 185/1, 186/1, 191 projektowanej sieci kanalizacji sanitarnej dla wsi Ochodza, (ul. Topolowa) wg załącznika mapowego stanowiącego projekt realizacji inwestycji.

zezwałam

Wnioskodawcy na lokalizację w pasie drogowym ul. Topolowej dz. nr 191, 185/1, 186/1 w ciągu drogi powiatowej nr 1612P w m. Ochodza projektowanej sieci kanalizacji sanitarnej infrastruktury technicznej, niezwiązanej z potrzebami zarządzania drogami lub potrzebami ruchu drogowego, przy zachowaniu następujących warunków:

1. Projektowana sieć kanalizacji sanitarnej w poprzek pasa drogowego dz. nr 191, pod jezdnią z nawierzchni bitumicznej wykonać przeciskiem w rurze osłonowej na projektowanej głębokości posadowienia,
2. Komory pod przyciski należy zlokalizować w odległości nie mniejszej jak 1,0 m od istniejącej krawędzi jezdni,
3. Pozostały odcinek sieci w poboczu drogi dz. nr 185/1, 186/1 wykonać w wykopie otwartym na projektowanej głębokości posadowienia,
4. Komory po przycisku i wykopy otwarte po wykonaniu sieci zasypywać warstwami z zachowaniem projektowanego wskaźnika zagęszczenia gruntu,
5. Całość robót montażowych wykonać zgodnie z planem sytuacyjnym stanowiącym projekt realizacji inwestycji,
6. Roboty wykonywać bez powodowania utrudnień w ruchu pojazdów i pieszych,
7. Pas drogowy po zakończeniu robót, pozostawić w stanie uporządkowanym.

8. Właściciel sieci kanalizacji sanitarnej musi wystąpić do tut. Zarządu z wnioskiem o uzyskanie pozwolenia na zajęcie pasa drogowego w celu umieszczenia w pasie drogowym infrastruktury technicznej niezwiązanej z potrzebami zarządzania drogami lub potrzebami ruchu drogowego,
9. Za umieszczenie infrastruktury technicznej nie związanej z potrzebami zarządzania drogami lub potrzebami ruchu drogowego w pasie drogowym Właściciel będzie dokonywał opłat rocznych za każdy rok jego umieszczenia w wysokości określonej w decyzji zezwalającej na umieszczenie w/w urządzeń- zgodnie z uchwałą Nr XIX/83/2004 Rady Powiatu Wągrowieckiego z dnia 26 maja 2004 r. z późniejszymi zmianami, w sprawie wysokości stawek opłat za zajęcie pasa drogowego,
10. W przypadku przebudowy lub remontu drogi powiatowej, po upływie 4 lat od daty wydania niniejszej decyzji, koszty związane z przełożeniem w/w sieci umieszczonej w pasie drogowym ponosi Właściciel,
11. Zobowiązuje się Właściciela sieci do poinformowania tut. Zarządu w przypadku przeniesienia własności urządzenia na rzecz innej osoby lub firmy,
12. Wykonawca robót przed przystąpieniem do budowy musi wystąpić do tut. Zarządu z wnioskiem o uzyskanie zezwolenia na zajęcie pasa drogowego, i uzgodnić projekt organizacji ruchu na czas wykonywania robót.
13. Po zakończeniu robót przesłać do Powiatowego Zarządu Dróg w Wągrowcu kopię powykonawczej inwentaryzacji geodezyjnej,
14. Zezwolenie na wykonanie przedmiotowej sieci w pasie drogowym wydane niniejszą decyzją wygasa, jeżeli w ciągu 3 lat budowa nie została wybudowana.

UZASADNIENIE

Zgodnie z art. 39 ust. 1 pkt. 1 ustawy o drogach publicznych zabronione jest lokalizowanie obiektów i urządzeń infrastruktury technicznej niezwiązanych z potrzebami zarządzania drogami lub potrzebami ruchu drogowego. Wyjątek stanowi zapis ust. 3 cyt. przepisu, zgodnie, z którym w szczególnie uzasadnionych przypadkach umieszczenie w pasie drogowym urządzeń niezwiązanych z potrzebami ruchu drogowego może nastąpić wyłącznie za zezwoleniem właściwego zarządcy drogi.

Z przywołanych przepisów wynika jednoznacznie, iż ustawodawca w celu ochrony pasa drogowego przeznaczonego do prowadzenia ruchu lub postoju pojazdów oraz ruchu pieszych wprowadził zakaz umieszczania w nim w/w urządzenia.

Warunkiem odstępstwa jest wystąpienie w konkretnej sprawie szczególnie uzasadnionego przypadku. Udzielenie, zatem rzeczowego zezwolenia winno mieć charakter wyjątkowy.

Uznano, że w niniejszej sprawie zachodzą przesłanki określone w art. 39 ust. 3 ustawy z dnia 21 marca 1985 r. o drogach publicznych (tekst jednolity Dz. U. z 2013 r. poz. 260), uzasadniające wyrażenie zgody na lokalizację w pasie drogowym na działce nr 191, 185/1, 186/1 ul. Topolowej w ciągu drogi powiatowej nr 1612P, w m. Ochodza, gmina Wągrowiec przedmiotowej sieci kanalizacji sanitarnej.

Lokalizacja nie powinna wpływać negatywnie na funkcjonowanie układu drogowego przy spełnieniu warunków określonych w zezwoleniu przez stronę wnioskującą.

Decyzja jest zgodna z wolą strony.

Powyższa decyzja wywołuje skutki prawne po uzyskaniu zezwolenia na budowę, które należy uzyskać w trybie i na warunkach określonych w przepisach ustawy z dnia 7 lipca 1994r.- prawo budowlane (Dz. U. z 2013 r. poz.1409 z późn. zm.).

Zgodnie z ustawą prawo budowlane (tekst jednolity Dz. U. z 2013 roku, poz. 1409 z późn. zm.), niniejsza decyzja jest równoznaczna z prawem do dysponowania nieruchomością na cele budowlane w zakresie i na warunkach w niej określonych.

Zgodnie z art. 40 ust. 1, 2 i 3 ustawy o drogach publicznych za zajęcie pasa drogowego pobierane są opłaty, naliczane w oparciu o stawki ustalone uchwałą Nr XIX/83/2004 Rady Powiatu Wągrowieckiego z dnia 26 maja 2004r. (Dz. Urz. Woj. Wielkopolskiego z dnia 7 lipca 2004r. Nr 105 poz. 2115 z późniejszymi zmianami) w sprawie wysokości stawek opłat za zajęcie pasa drogowego dróg powiatowych,

W związku z powyższym przed rozpoczęciem prac związanych z umieszczeniem w/w urządzenia należy wystąpić do Zarządu drogi z wnioskami o udzielenie zezwoleń:

1. - na prowadzenie robót w pasie drogowym,
 2. - na umieszczenie przedmiotowego urządzenia w pasie drogowym,
- za które w drodze decyzji administracyjnej naliczone zostaną stosowne opłaty.

POWIATOWY ZARZĄD DRÓG
Wągrowiec
Wydział Architektury i Budownictwa
ul. Kościuszki 15 • tel. 67 268 05 5
62-100 WĄGROWIEC

POUCZENIE

Od niniejszej decyzji służy stronie odwołanie do Samorządowego Kolegium Odwoławczego w Pile za moim pośrednictwem w terminie 14 dni od daty jej doręczenia.

Z upoważnienia Zarządu Powiatu Wągrowieckiego
Dyrektor Powiatowego Zarządu Dróg

DYREKTOR
inż. Robert Torz

Załącznik: 1 egz. mapy projektu planu

O t r z y m u j e :

1. APIS Autorska Pracownia Inżynierii Sanitarnej
mgr inż. Grzegorz Rodziewicz
ul. Kondratowicza 6
64 – 920 Piła
2. Miejskie Przedsiębiorstwo Wodociągów i kanalizacji Sp. z o.o.
ul. Janowiecka 100
62-100 Wągrowiec
- 3.a/a

zwolnione z opłaty skarbowej na podstawie art. 4 ustawy o opłacie skarbowej z dnia 16 listopada 2006 r (Dz. U. Nr 225, poz. 1635 z 2006 r i załącznika do ustawy część III pkt 44 ppkt 9).
Zgodnie z załącznikiem do ustawy część IV z dnia 16 listopada 2006 r. poz. 1635 z tyt. Pełnomocnictwa
Została dokonana wpłata 17 złotych na rachunek Urzędu Miejskiego w Wągrowcu.

**POWIATOWY ZARZĄD DRÓG
W WĄGROWCU**
62-100 Wągrowiec, ul. Gnieźnieńska 53
Tel: Fax/modem/ 67 26 85 480
REG. 570798203, NIP 766 16 40 504

INSPEKTOR NADZORU
Powiatowego Zarządu Dróg
W Wągrowcu
17.07.2013
Andrzej Targowski
upr. bud. Nr 0345/667/83

**Gminny Zakład Gospodarki Komunalnej
w Wągrowcu
ul. Janowiecka 98A
62-100 Wągrowiec**

STAROSTWO WĄGROWIECKIE
Wydział Archiwizacji i Dokumentacji
ul. Kosciuszki 10-12a 62-100 Wągrowiec
62-100 WĄGROWIEC

Starosta Wągrowiecki **wyraża zgodę** na zajęcie nieruchomości stanowiących własność Skarbu Państwa położonych w Ochodzy gmina Wągrowiec, oznaczonych nr działek 301 o pow. 0.4000 ha i nr 294 o pow. 0.5500 ha, na czas wykonywania robót polegających na usytuowaniu projektowanej kanalizacji sanitarnej na terenie rzeczonych działek.

Jednocześnie informuje, iż w późniejszym terminie zostanie ustanowiona odpłatna służebność przesyłu, której wszelkie koszty poniesie inwestor.

Otrzymuje:

1. adresat
2. Autorska Pracownia Inżynierii Sanitarnej „APIS”
ul. Kondratowicza 6
64-920 Piła
3. a/a

STAROSTA
[Podpis]
Tomasz Kranc

STAROSTWO POWIATOWE

w Wągrowcu
GN: 6853.7.2015.GN2
Wydział Geodezji, Kartografii, Katastru
i Gospodarki Nieruchomościami

Wągrowiec, dnia 15 lipca 2015 r.

**Gminny Zakład Gospodarki Komunalnej
w Wągrowcu
ul. Janowiecka 98A
62-100 Wągrowiec**

STAROSTWO POWIATOWE
Wydział Architektury i Urbanistyki
ul. Kościelna 15 • tel. 67 664 05 54
62-100 WĄGROWIEC

Nawiązując do pisma z dnia 15 lipca 2015 r., w którym Starosta Wągrowiecki wyraził zgodę na zajęcie nieruchomości stanowiących własność Skarbu Państwa położonych w Ochodzy gmina Wągrowiec, oznaczonej nr działek 301 o pow. 0.4000 ha i nr 294 o pow. 0.5500 ha, na czas wykonywania robót polegających na usytuowaniu projektowanej kanalizacji sanitarnej na terenie rzeczonych działek, Starostwo Powiatowe w Wągrowcu Wydział Geodezji, Kartografii, Katastru i Gospodarki Nieruchomościami informuje, iż planowana inwestycja rodzi konieczność ustanowienia służebności przesyłu.

W związku z powyższym, prosimy o przygotowanie i przesłanie wszelkiej dokumentacji niezbędnej do zawarcia aktu notarialnego tj. operatu szacunkowego określającego wysokość wynagrodzenia za ustanowienie służebności, projekt umowy o ustanowieniu służebności przesyłu ze wskazaniem osób umocowanych do zawarcia umowy oraz wskazującej szczegółowo na zakres korzystania z nieruchomości Skarbu Państwa przez Wasz Zakład.

Wyznacza się termin dwóch miesięcy do uzupełnienia wymaganej dokumentacji, licząc od dnia otrzymania niniejszego pisma.

Otrzymuje:

1. adresat
- ✓ 2. Autorska Pracownia Inżynierii Sanitarnej „APIS”
ul. Kondratowicza 6
64-920 Piła
3. a/a

Jan Kierownik Wydziału
Geodezji, Kartografii, Katastru
i Gospodarki Nieruchomościami
Anna Jankowska

GN.6630.298.2015

(Oznaczenie kancelaryjne sprawy)

STAROSTWO POWIATOWE
Wydział Architektury i Urbanistyki
ul. Kościuszki 15 • tel. 67 268 05 00
62-100 WĄGROWIEC

P R O T O K Ó Ł

z posiedzenia narady koordynacyjnej

Na podstawie art. 7d pkt 2 oraz art. 28b ustawy z dnia 17 maja 1989 r.
- Prawo geodezyjne i kartograficzne (Dz. U. z 2010 r. Nr 193 poz. 1287, z późn. zm.),
w dniu 26.08.2015r w Starostwie Powiatowym w Wągrowcu, ul. Kościuszki 15
(Data) (Nazwa jednostki, adres przeprowadzenia narady koordynacyjnej)

przeprowadzono naradę koordynacyjną.

Naradzie koordynacyjnej przewodniczył:

Wiesława Lewandowska

(Imię i nazwisko przewodniczącego narady)

działający z upoważnienia Nr

Inspektor

(Stanowisko służbowe przewodniczącego narady)

OR.077.71.2014

wydanego przez

Starostę Wągrowieckiego

(Nazwa organu wydającego upoważnienie)

I. Przedmiot narady koordynacyjnej:

Rodzaj projektowanej sieci uzbrojenia terenu	Sieć kanalizacji sanitarnej
Położenie projektowanej sieci uzbrojenia terenu	Gmina: Wągrowiec Obręb: Ochodza ul. Topolowa
Imię i nazwisko oraz inne dane identyfikujące wnioskodawcę	APIS Autorska Pracownia Inżynierii Sanitarnej ul. Kondratowicza 6 64-920 Piła
Inwestor	Gminny Zakład Gospodarki Komunalnej i Mieszkaniowej ul. Janowiecka 98A 62-100 Wągrowiec

II. Uczestnicy narady koordynacyjnej:

Imię i nazwisko uczestnika	Oznaczenie podmiotów reprezentowanych przez uczestnika narady	Podpis uczestnika narady
Jarosław Magdziarz	ENEA Operator Sp. z o.o. RD Chodzież	
Jolanta Maciejewska	Urząd Gminy Wągrowiec	
Wiktor Smółka	W.Z.M. i U.W. Inspektorat w Wągrowcu	
Jacek Sachar	GZGK i M Wągrowiec	
Andrzej Targowski	PZD Wągrowiec	
Stanisław Roszak	Orange Polska S.A.	
Przemysław Nowakowski	WSS S.A./ INEA S.A.	

III. Stanowiska uczestników narady:

<p>Stanowiska uczestników narady</p> <p>Uwagi i zalecenia dotyczące zgłoszonych wniosków</p>	
<p>Wskazanie na mapie realizację podu z</p> <p>ENEA Operator Sp. z o.o.</p> <p>ODDZIAŁ DISTRIBUCJI POZNAŃ</p> <p>REJON DYSTRYBUCJI CHODZIEŻ</p> <p>64-800 Chodzież, ul. Mostowa 4</p> <p>tel. 0-672828700, 0-672628988, fax 0-672828704</p> <p>Regon: 300455346, NIP: 782-23-77 160</p>	<p>realizację podu z</p> <p>Wielkopolski Zarząd Wodny i Urządzeń Wodnych w Poznaniu</p> <p>Inspektorat w Wągrowcu</p> <p>ul. Janowiecka 98</p> <p>62-100 Wągrowiec</p> <p>tel. (067) 262 70 47</p>
<p>Uzgodniono bez uwag</p>	<p>INSPEKTORAT W WĄGROWIE</p> <p>62-100 Wągrowiec ul. Janowiecka 98</p> <p>NIP 766-10-02-146 REGON 570174030</p>
<p>Uzgodniono bez uwag</p>	<p>INSPEKTORAT W WĄGROWIE</p> <p>62-100 Wągrowiec ul. Janowiecka 98</p> <p>NIP 766-10-02-146 REGON 570174030</p>

IV. W naradzie koordynacyjnej, pomimo zawiadomienia, nie stawili się:

Imię i nazwisko uczestnika	Oznaczenie podmiotów reprezentowanych przez uczestnika narady lub informacja o przyczynach uczestnictwa danej osoby w naradzie
JOHANTA MACIEJEWSKA STANISŁAW POKUDA	URZĄD GMINY WĄGBROWIEC ORANGE POLSKA S.A.

STAROSTWO POWIATOWE
ul. Kościuszki 15
62-100 WĄGROWIEC
tel. 67 268 05 00, fax 67 262 78 88

Zgodność powyższego odpisu
z oryginałem stwierdzam

Z up. Starosty
Wiesława Lewandowska
INSPEKTOR

4 up. strongly

Wągrowiec, dnia 2015 - 08 - 31 Wiesława Lewandowska
INSPEKTOR



Wielkopolska Sieć Szerokopasmowa S.A.
ul. Wierzbowa 84
62-081 Wysogotowo, Przeźmierowo

Z A Ł A C Z N I K NR 5

do protokołu GN. 6630. 298. 2015

z dnia 2015-08-26

Warunki techniczne realizacji robót.

STAROSTWO POWIATOWE
Wydział Architektury i Urbanistyki
ul. Kościuszki 15 - 62-800 Wągrowiec
62-100 WĄGROWIEC

1. Szczegółowy przebieg sieci telekomunikacyjnej należy ustalić na podstawie przekopów próbnych.

2. Prace ziemne w miejscach skrzyżowań i zbliżeń z siecią INEA S.A. wykonywać ręcznie zgodnie z obowiązującymi przepisami, z należytą ostrożnością, zachowując normatywne odległości

Zabezpieczyć dwudzielnymi rurami grubościennymi na koszt Inwestora. Przed zasypaniem miejsca zabezpieczeń podlegają odbiorowi przez służby techniczne INEA S.A.

3. Przy natrafieniu w trakcie prowadzenia robót ziemnych na urządzenia INEA S.A. nie naniesione na podkład mapowy, należy je zabezpieczyć i powiadomić INEA S.A. (tel. 61 222 11 00, fax. 61 222 11 11) w celu ustalenia trybu dalszego postępowania.

4. Zobowiązuje się Inwestora i Wykonawcę robót do prowadzenia prac w sposób wykluczający możliwość powstania awarii sieci lub urządzeń INEA S.A. W przypadku uszkodzenia w trakcie prowadzenia robót, infrastruktury INEA S.A. należy ją zabezpieczyć i bezwzględnie powiadomić INEA S.A. (tel. 61 222 11 00, fax. 61 222 11 11). Inwestor ponosi odpowiedzialność materialną i karną wynikającą z Kodeksu Cywilnego za spowodowanie uszkodzeń infrastruktury INEA S.A. w czasie wykonywania robót oraz za szkody, które mogłyby powstać w przyszłości na skutek przeprowadzonych robót.

5. Przed rozpoczęciem robót należy powiadomić pisemnie z 7 dniowym wyprzedzeniem INEA S.A. (adres: Wysogotowo, ul. Wierzbowa 84, 62-081 Przeźmierowo, tel. (61) 222 11 00, fax (61) 222 11 11).

6. W przypadku konieczności przebudowy lub przemieszczenia urządzeń telekomunikacyjnych INEA S.A., Inwestor opracuje dokumentację projektowo-kosztorysową, która musi być uzgodniona i zaakceptowana przez przedstawiciela INEA S.A. oraz zleci wykonanie robót firmie specjalistycznej na własny koszt.

STAROSTWO POWIATOWE
ul. Kościuszki 15
62-100 WĄGROWIEC
tel. 67 266 05 00, fax 67 262 78 88

Zgodność powyższego odpisu
z oryginałem stwierdzam

Wągrowiec, dnia 2015-08-31

Wielkopolska Sieć Szerokopasmowa
Spółka Akcyjna
ul. Wierzbowa 84, Wysogotowo
62-081 Przeźmierowo
Regon 301253700, NIP 7781467501

[Podpis]
Z up. Starosty

Wiesława Luranczyńska
INSPEKTOR

ENEA Operator Sp. z o.o.
ODDZIAŁ DYSTRYBUCJI POZNAN
REJON DYSTRYBUCJI CHODZIEŻ
34-800 Chodzież, ul. Mostowa 4
tel. 0-672624700, 0-672624888, fax 0-672626700
Regon: 300455398, NIP: 782-23-71-160

Z A Ł A C Z N I K NR 1
do protokołu GN. 6630.298.2015
z dnia 2015-08-26

ENEA Operator Sp. z o.o. – Rejon Dystrybucji Chodzież:

1. Przed rozpoczęciem robót należy zgłosić się do Kierownika Posterunku Energetycznego, który poinformuje o aktualnej sytuacji w zakresie eksploatowanych przez „Energetykę” urządzeń podziemnych i pomoże na miejscu w ich zidentyfikowaniu. W celu ustalenia dokładnej trasy przebiegu linii kablowej należy dokonać próbnych przekopów.
2. Uzgodnienie nie dotyczy urządzeń elektroenergetycznych nie będących własnością ENEA Operator RD Chodzież / Gniezno.
3. Przy skrzyżowaniach lub zbliżeniach z urządzeniami ENEA Operator zachować dopuszczalne odległości wzajemne zgodnie z obowiązującymi normami i przepisami.
4. Prace wykonać pod nadzorem kierownika PE Wągrowiec.
5. Stosować wykopy ręczne.

STAROSTWO POWIATOWE
Wydział Architektury i Budownictwa
ul. Kościuszki 15, tel. 67 268 05 54
60-100 Wągrowiec

M. Specjalista ds. Rozwoju

Jarosław Magdziarz

STAROSTWO POWIATOWE
ul. Kościuszki 15
62-100 WĄGROWIEC
tel. 67 268 05 00, fax 67 262 78 88

Zgodność powyższego odpisu
z oryginałem stwierdzam

Wągrowiec, dnia 2015-08-31

Zast. Starosty

Wierstawa-Lewandowska
INSPEKTOR

Z A Ł A C Z N I K NR 4

do protokołu GN. 6620.298.2015

z dnia 2015-08-26

PRZEWODNICZĄCY NARADY KOORDYNACYJNEJ:

1. Należy uwzględnić stanowiska uczestników narady koordynacyjnej.
2. Zobowiązuje się wykonawcę prac inwestycyjnych do ochrony i zabezpieczenia znajdujących się na terenie realizowanej inwestycji punktów osnowy geodezyjnej i punktów granicznych art. 15.1 ustawy z dnia 17 maja 1989r. – Prawo geodezyjne i kartograficzne (Dz. U. z 2010r. Nr 193 poz. 1287 z późn. zm.). W przypadku zniszczenia lub uszkodzenia w/w punktów osoby odpowiedzialne za ochronę i zabezpieczenia punktów osnowy geodezyjnej i punktów granicznych podlegają karze grzywny art. 48.1 (Dz. U. z 2010r. Nr 193 poz. 1287 z późn. zm.). Zniszczone lub uszkodzone znaki geodezyjne należy odtworzyć na koszt Inwestora.
3. Obiekty uzbrojenia terenu podlegają geodezyjnemu wytyczeniu w terenie, a po ich wybudowaniu geodezyjnej inwentaryzacji powykonawczej (przed ich zasypaniem).

STAROSTWO POWIATOWE
Wydział Architektury i Budownictwa
ul. Kościuszki 15 • tel. 67 268 05 54
62-100 WĄGROWIEC

Z up. Starosty
Wiesława Lewandowska
Wiesława Lewandowska
INSPEKTOR