

Załącznik
do Uchwały Nr XXII/161/2016
Rady Gminy Wągrowiec
z dnia 21 marca 2016 roku

PLAN ODNOWY MIEJSCOWOŚCI BARTODZIEJE GMINA WĄGROWIEC 2016-2023



BARTODZIEJE 2016

SPIS TREŚCI

I. Wstęp.....	3
II. Charakterystyka miejscowości Bartodzieje.....	5
Tabela 1: Diagnoza aktualnej sytuacji miejscowości Bartodzieje.....	22
III. Inwentaryzacja zasobów miejscowości Bartodzieje.....	24
IV. Ocena mocnych i słabych stron wsi Bartodzieje (analiza SWOT).....	26
V. Planowane kierunki rozwoju.....	28
Tabela 2: Wizja stanu docelowego miejscowości Bartodzieje	
VI. Opis i charakterystyka obszarów o szczególnym znaczeniu dla zaspokojenia potrzeb mieszkańców Bartodzieje.....	30
VII. Plan rzeczowo finansowy realizacji zadań na lata 2016 - 2023.....	33
VIII. Dokumentacja fotograficzna obecnego stanu zasobów wsi.....	37

PLAN ODNOWY MIEJSCOWOŚCI BARTODZIEJE

I. Wstęp

Niniejszy Plan Odnowy Miejscowości Bartodzieje jest odzwierciedleniem potrzeb jakie odczuwają jego mieszkańcy i został opracowany w celu stworzenia całościowej wizji rozwoju miejscowości. Opracowanie oraz uchwalenie niniejszego Planu Odnowy Miejscowości Bartodzieje jest ponadto niezbędnym elementem przy aplikowaniu o środki z różnych programów europejskich i krajowych dążących do poprawy jakości życia społeczności lokalnej.

W dniu 14.07.2015 r. w miejscowości Bartodzieje odbyło się zebranie wiejskie, na którym została przedstawiona idea podjęcia działań na rzecz rozwoju wsi. Mieszkańcy przyjęli ten pomysł z dużym entuzjazmem, wybierając na lidera grupy inicjatywnej Sołtysa Pana Mariana Szyńskiego oraz członka Stowarzyszenia Forum Obywatelskie Wspierania Rozwoju Wsi Bartodzieje Pana Macieja Romana. Wyrazili oni również chęć pomocy i współpracy dla osiągnięcia pożądanego celu jakim jest ożywienie miejscowości i poprawa życia mieszkańców wsi.

Liderzy przeprowadzili liczne rozmowy z mieszkańcami oraz rozdali ankiety, w których mieszkańcy zdiagnozowali aktualną sytuację miejscowości oraz przedstawili swoją wizję i oczekiwania dotyczące wyglądu wsi w przyszłości.

Plan Odnowy Miejscowości Bartodzieje opracowano w oparciu o wyniki ankiet i debaty strategicznej organizowanej metodą aktywnego planowania strategicznego. Głównym celem tego spotkania było zidentyfikowanie celów i kierunków działania, które przyczynią się do polepszenia sytuacji w społeczno-gospodarczych obszarach życia. W wyniku dyskusji i głosowań dokonano hierarchizacji wyznaczonych celów. Poddano analizie zasoby sołectwa, porównano korzystne i niekorzystne cechy wewnątrz wsi oraz potencjalne szanse i zagrożenia występujące w otoczeniu, a które mogą w sposób znaczący wpłynąć na przyszłość miejscowości i jej społeczności. Wyniki analizy przedstawiono w sposób syntetyczny w niniejszym planie. Mając na uwadze wspólnie określone priorytety liderzy przygotowali niniejszy Plan Odnowy Miejscowości Bartodzieje przy wsparciu wyznaczonego przez Wójta pracownika Urzędu Panią Monikę Kubalewską.

PLAN ODNOWY MIEJSCOWOŚCI BARTODZIEJE

Plan powstał przy współpracy z mieszkańcami, którzy przedstawili własne koncepcje rozwoju. Propozycje lokalnych liderów miejscowości Bartodzieje w postaci niezbędnych do wykonania inwestycji, zostały przedstawione na zebraniu wiejskim.

Plan Odnowy Miejscowości Bartodzieje służyć ma pełnemu wykorzystaniu istniejącego potencjału i szans rozwojowych. Ich realizacja wymaga ścisłej współpracy pomiędzy sołectwem i Urzędem Gminy. Bogata historia i liczne tradycje pomogą w utrzymaniu tożsamości tego obszaru.

Dokument ten został przyjęty na zebraniu wiejskim w dniu 15.03.2016 r. a następnie zatwierdzony przez Radę Gminy Wągrowiec Uchwałą Nr XXII/161/2016 na sesji w dniu 21.03.2016r.



II. Charakterystyka miejscowości Bartdzieje

1. Zasoby kulturowe i historyczne

Większość miejscowości w powiecie wągrowieckim ma swoje początki w okresie średniowiecza. Wówczas ukształtowała się sieć wsi i miasteczek, która w zasadniczym kształcie utrzymała się do dnia dzisiejszego. Ślady odległej przeszłości wciąż są czytelne w krajobrazie i w nazwach poszczególnych osad. Przykładem jest wieś Bartdzieje – dawna osada bartników, czyli pszczelarzy. Bartozege – w takiej postaci po raz pierwszy zapisano nazwę podwągrowieckiej wsi Bartdzieje. Zniekształcona forma Bartozege zdaje się wskazywać, że przeniesienie tej nazwy na papier sprawiło dwunastowiecznemu skrybie sporo trudności, choć – trzeba przyznać – poradził sobie z tym całkiem nieźle. Musiało mu zresztą zależeć na tym, by zapis jednoznacznie wskazywał, jaką wieś ma na myśli. Jego zadaniem było wszakże udokumentowanie praw klasztoru cystersów w Łeknie do pobierania stąd dziesięciny.

Nazwa Bartdzieje pochodzi od profesji tutejszych mieszkańców, którzy trudnili się utrzymaniem barci przeznaczonych dla chowu pszczół. Byli więc mieszkańcy Bartdziej najwcześniej poświadczonymi w naszej okolicy „pszczelarzami”. Bartnictwo było w średniowiecznej Polsce wysoko cenione. Umiejętności wytwarzania i pielęgnacji barci były przekazywane z ojca na syna. Barcie żłobiono zazwyczaj w grubych sosnach, rzadziej w jodle czy dębie, 3-7 m nad ziemią. Ze ściętych sosen wyrabiano też ule, które stawiano przy domu. Z czasem mieszkańcy Bartdziej odeszli od tej wyspecjalizowanej profesji i zajęli się głównie uprawą ziemi. Działalność dawnych bartników pozostała jednak zapisana w nazwie wsi.



Wybieranie miodu z barci (wg „Encyklopedii staropolskiej”).

PLAN ODNOWY MIEJSCOWOŚCI BARTODZIEJE

W XIV wieku Bartdzieje nie były już „osadą pszczelarzy” i nie odróżniały się od innych okolicznych wsi. Miejscowość należała wówczas do prywatnego właściciela, którym był możny rycerz Sędziwój z Tomiszewa (dziś: Toniszewo) z rodu Pałuków. Przyglądając się zmianom zachodzącym w otaczającym go świecie, Sędziwój zauważył, że osady, w których gospodarowano „jak za dziada i pradziada” przestawały przynosić dochody i stopniowo podupadały. Dla poprawienia stanu wsi, postanowił przeprowadzić tutaj gruntowną reformę i przenieść Bartdzieje na tzw. prawo niemieckie. Przystępując do takiego przedsięwzięcia należało ustalić nowy podział gruntów. Wytyczono więc nowe granice pól, które uzyskały wielkość jednego łanu (ok. 22-26 ha). Uregulowano prawa własności i wysokość podatku płaconego właścicielowi wsi. Z wprowadzeniem prawa niemieckiego wiązało się też ustanowienie urzędu sołtysa (tzn. wprowadzono samorząd wiejski). Sołtys był w tych czasach znaczącą osobistością. Jego obowiązkiem było zorganizowanie wsi według nowych zasad i reprezentowanie mieszkańców wobec właściciela. To on był sędzią i rozjemcą wspólnoty wiejskiej oraz lokalnym poborcą podatków. Otrzymywał też w dziedziczne posiadanie znaczne grunty i uprawnienia. W przypadku potrzeby wojennej wyruszał „konno i zbrojno” w bój u boku właściciela wsi. Wynika z tego, że w czasach o których tutaj wspominamy (XIV wiek), sołtysom wciąż blisko było do stanu rycerskiego (sytuacja pod tym względem zmieniła się dopiero w późniejszym okresie). Dlatego też bywało, że urząd sołtysa obejmowali zubożali rycerze. Tak też było w przypadku Bartdziej. Dziedzicznym sołtysem tej wsi został „szlachetnie urodzony” Grabiec. Na jego własność przeszły trzy łany najlepszej ziemi i łąki zwane Orla. Był to pokaźny majątek. Grabiec otrzymał też prawo do połowu ryb w tutejszych stawach oraz polowania na ptactwo i dziką zwierzynę w pobliskim lesie. Ponadto sołtys zobowiązał się do zbudowania młyna, z którego miał otrzymywać połowę dochodów. Drugą połowę był zobowiązany oddać klasztorowi w Łeknie. Do jego sakiewki trafiała też trzecia część dochodów z bartdziejskiej karczmy i z ogrodów. Ciekawostką jest, że Grabiec miał też zająć się utrzymaniem barci. Wynika z tego, że tradycyjne zajęcia mieszkańców nie zostało całkowicie zapomniane.

W ostatnim dniu października 1387 roku u wrót klasztoru w Łeknie stanął orszak prowadzony przez Sędziwoja z Tomiszewa. U jego boku znalazła się grupa rycerstwa z rodu Pałuków: Sędziwój z Kozielska z synem Mikołajem, Trojan z Grylewa, Dobrogost z Mrowińca, Zbylut ze Strężyna i kilku innych. Opat Henryk przyjął gości z otwartymi ramionami. Podczas wizyty spisano dokument dotyczący Bartdziej, na mocy którego Sędziwój zrzekał się części swoich dochodów z tej wsi, przekazując je cystersom, np. w zmian za oddawanego corocznie Sędziwojowi wieprzka, mieszkańcy Bartdziej mieli

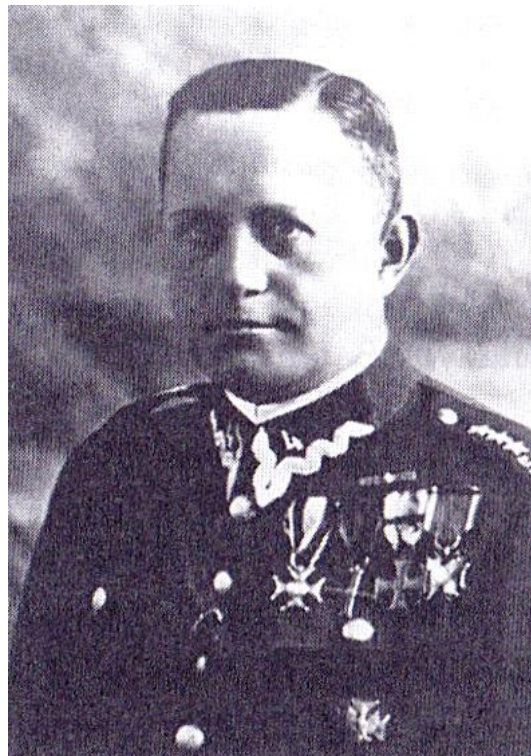
PLAN ODNOWY MIEJSCOWOŚCI BARTODZIEJE

uiszczać określoną kwotę cystersom. Zostali też zwolnieni z obowiązku uprawy ziemi w folwarku Sędziwoja, lecz zamiast tego mieli wykonywać pewne prace w majątkach opackich w Kobylcu i Kaliszanach. Cztery lata później do cystersów doszła wieść, że hojny dziedzic Tomiszewa zamierza ponownie ich odwiedzić. W tym czasie opat Henryk, ze względu na starość, zrezygnował z zarządzania klasztorem, a jego miejsce zajął opat Tylman – ten sam, który wkrótce rozpoczął przenosiny siedziby klasztoru z Łekna do Wągrowca. Tym razem opat Tylman przyjmował Sędziwoja nie w Łeknie, lecz we dworze zbudowanym w Kaliszanach. Do tegoż dworu, w grudniu 1391 roku, przybył Sędziwój z Tomiszewa wraz ze swą małżonką Katarzyną. W grupie towarzyszącego im rycerstwa znalazł się m.in. Piotrek zwany Grabowiec – prawdopodobnie syn wspomnianego wyżej sołtysa Grabca. Sędziwój i Katarzyna oznajmili opatowi, że po ich śmierci Bartodzieje w całości mają przejść na własność klasztoru. Postawili jeden warunek. W zamian za Bartodzieje mnisi zostali zobowiązani do wznoszenia modłów za dusze małżonków, ich przodków i rodzinę. *(Źródło: Głos Wągrowiecki)*

W 1921 r. w Bartodziejach mieszkało 195 osób, w 1925 r. – 207, w tym 68 Niemców. Józef Szyński przybył do wsi 1920 r. i osiadł na 100 ha gospodarstwie. W okresie międzywojennym było we wsi 17 gospodarstw (9 polskich, 8 niemieckich). Większe gospodarstwa mieli: Józef Szyński, Leopold Banasz (80 ha), Rajn Kin (65 ha), Józef Wróblewski (30 ha), Antoni Rybarczyk (26,2 ha), Jan Starszak (20 ha). Resztówkę posiadali Niemcy: Rajn Kin (65 ha) i Daniel Bocheński (22,2 ha). W okresie okupacji do AK należeli: Marian Arend i bracia Edmund Sadowski i Antoni Sadowski. Zostali zabrani do obozu i wszyscy zginęli. W latach 1953 – 1956 kilku rolników należało do Rolniczej Spółdzielni Produkcyjnej. Później mieli gospodarstwa indywidualne. W 1966r. w Bartodziejach mieszkało 438 osób (204 kobiety, 234 mężczyzn), w 1968 r. – 464 (223 kobiety, 240 mężczyzn), w 1994 r. – 150 osób, w marcu 2000 r. – 162 osoby. Sołtysiem był Władysław Kłosowski. *(Źródło: GMINA WĄGROWIEC, aut. Gustawa Patro).*

Z postaci znanych i ważnych dla miejscowości Bartodzieje jest na pewno Maksymilian Bartsch. To postać niezwykła. Podporucznik armii niemieckiej, powstaniec wielkopolski, kapitan Wojska Polskiego, bohater wojny z Rosją, poseł na Sejm Rzeczypospolitej. Świetny oficer, ale też dobry rolnik i gospodarz.

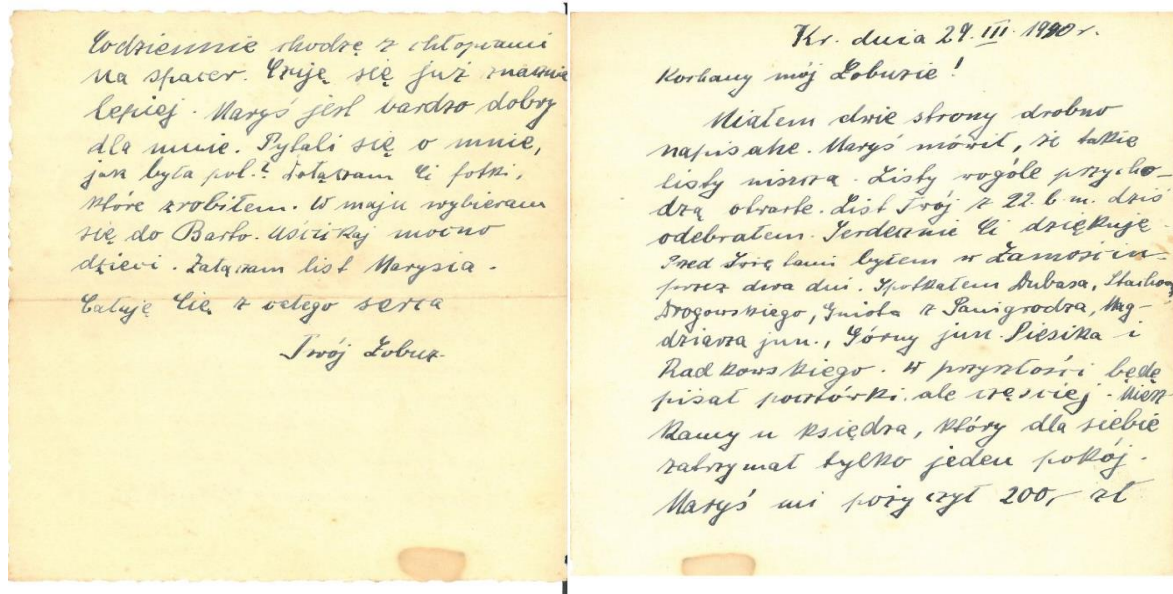
PLAN ODNOWY MIEJSCOWOŚCI BARTODZIEJE



Kpt. Maksymilian Bartsch (1892- 1940). (Zdjęcia ze zbiorów prywatnych).

Urodził się 21 lutego 1892 r. w Bartodziejach koło Wągrowca, w rodzinie dzierżawcy ziemskiego Teodora i Julianny Marianny z Krügerów. Za męstwo odznaczony został Krzyżem Żelaznym. Zdemobilizowany 30 grudnia 1918 r. wrócił do Wągrowca gdzie w pobliżu Ochodzy objął 300 - hektarową resztówkę. W okresie międzywojennym inicjował ruch kombatancki w rejonie wągrowieckim. W wyborach w 1938 r. zostaje wybrany posłem na Sejm Rzeczypospolitej. W latach trzydziestych odznaczony został Krzyżem Niepodległości

PLAN ODNOWY MIEJSCOWOŚCI BARTODZIEJE



Na cześć Kapitana Maksymiliana Bartscha zostało nazwane osiedle.



PLAN ODNOWY MIEJSCOWOŚCI BARTODZIEJE

2. Położenie

Gmina Wągrowiec położona jest ok. 60 km od Poznania, administracyjnie należy do województwa wielkopolskiego i powiatu wągrowieckiego. Etnograficznie przynależy do Pałuk, obejmujących północno-wschodnią część Wielkopolski, gdzie przecinają się szlaki: Piastowski i Cysterski. Siedziba władz gminy zlokalizowana jest w mieście Wągrowcu, stanowiącym odrębną jednostkę administracyjną, która spełnia dla gminy funkcje ośrodka usługowego o lokalnym charakterze. W granicach administracyjnych gminy znajduje się 65 miejscowości, wchodzących w skład 43 sołectw. Jednym z nich jest sołectwo Bartodzieje.

Rys. 1. Lokalizacja miejscowości Bartodzieje.

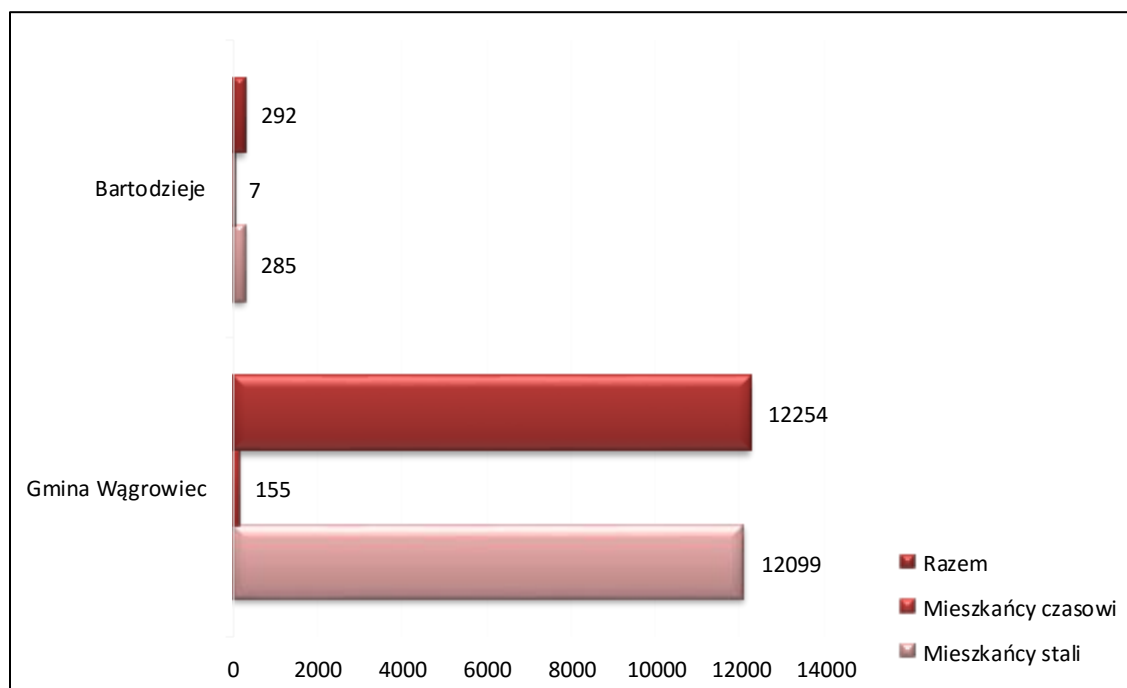


Bartodzieje jest wsią graniczącą od południa z Wągrowcem, od północy z Nowym i Toniszewem, od wschodu z Kobylcem i Bobrownikami. W latach 1975-1998 miejscowość administracyjnie należała do województwa pilskiego.

3. Charakterystyka społeczności

Gminę Wągrowiec zamieszkuje 12 254 osób (stali mieszkańcy 12 099, czasowi 155) z czego w Bartodziejach mieszkają 292 osoby co stanowi 2,4% ludności tego obszaru.

Wyk. 1. Liczba ludności Gminy Wągrowiec i miejscowości Bartodzieje - stan na listopad 2011.

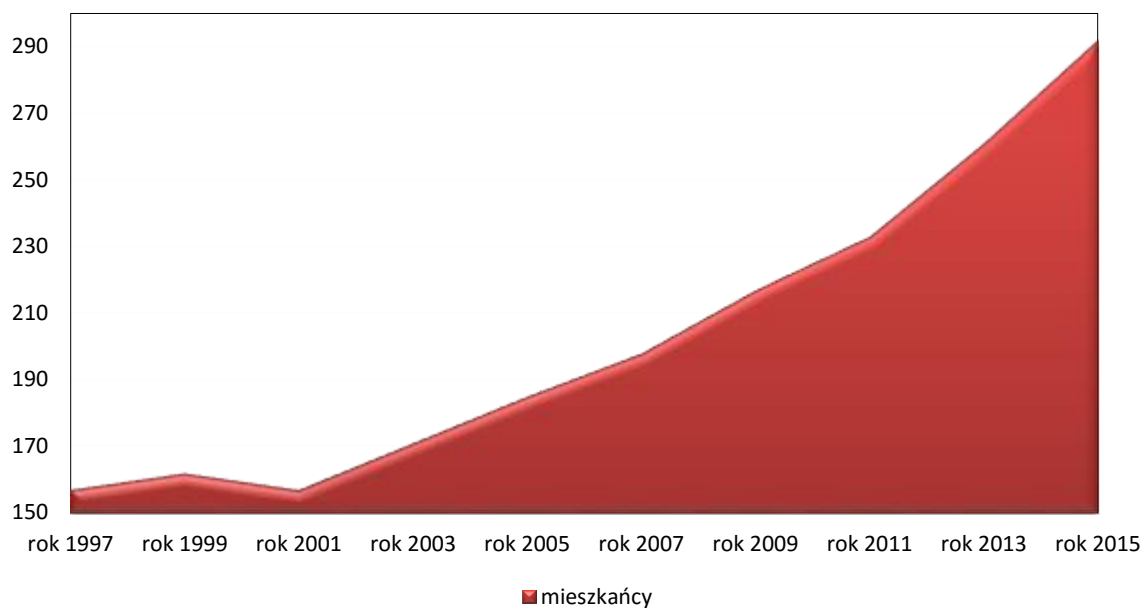


Źródło: Dane z Urzędu Gminy Wągrowiec.

Liczba ludności miejscowości Bartodzieje w latach 1997-2001 ulegała nieznacznym wahaniom. Sytuację tą obrazuje wykres 2 *Liczba ludności miejscowości Bartodzieje*. Od roku 2001 widoczna jest tendencja wzrostu ludności miejscowości Bartodzieje. Jest to wynikiem przeznaczenia w miejscowym planie zagospodarowania przestrzennego miejscowości Bartodzieje terenów pod zabudowę mieszkaniową jednorodziną oraz część działek pod tereny rzemiosła z dopuszczeniem funkcji mieszkaniowej.

PLAN ODNOWY MIEJSCOWOŚCI BARTODZIEJE

Wyk. 2. Liczba ludności miejscowości Bartodzieje - stan na listopad 2015.



Źródło: Dane z Urzędu Gminy Wągrowiec.

4. Warunki socjalne.

Według danych Gminnego Ośrodka Pomocy Społecznej w Wągrowcu aktualnie na terenie wsi Bartodzieje rozpoznanych jest kilka środowisk w rejonie pracy socjalnej natomiast z pomocy społecznej korzysta niewielka ilość. Środowiska objęte są pomocą finansową i rzeczową. Stosowana praca socjalna głównie dotyczy motywowania do zwiększania aktywności zawodowej, indywidualnych porad oraz przekazywanie informacji o placówkach świadczących pomoc osobom tego wymagającym.

We wsi Bartodzieje z pomocy w formie dodatku mieszkaniowego korzysta kilka osób, do pobierania świadczeń uprawnionych jest kilkanaście osób, są również osoby pobierające świadczenie z funduszu alimentacyjnego.

Dominującym problemem w środowisku jest:

- niski dochód,
- bezrobocie,
- długotrwała choroba,
- alkoholizm.

PLAN ODNOWY MIEJSCOWOŚCI BARTODZIEJE

5. Rolnictwo

Na terenie wsi Bartdzieje odnotować można następujące rodzaje gruntów:

Lp.	Rodzaj	Powierzchnia [ha]
1.	Grunty orne	344,6515
2.	Grunty pod stawami	0,0000
3.	Grunty rolne zabudowane (łąki i pastwiska)	0,0000
4.	Grunty rolne zabudowane (użytki rolne)	9,8564
5.	Grunty zadrzewione i zakrzewione (łąki i pastwiska)	2,6145
6.	Grunty zadrzewione i zakrzewione (użytki rolne)	0,9463
7.	Rowy, nieużytki i inne	1,0764
8.	Sady	24,8592
9.	Użytki zielone	60,7936
Razem		444,7979

Wyróżniamy na terenie miejscowości Bartdzieje następujące grupy w zależności od liczby gospodarstw.

Lp.	Grupa	Liczba gospodarstw
1.	A – powierzchnia od 1,01 do 2 ha	12
2.	B - powierzchnia od 2,01 do 5 ha	12
3.	C - powierzchnia od 5,01 do 7 ha	2
4.	D – powierzchnia od 7,01 do 10 ha	5
5.	E – powierzchnia od 10,01 do 15 ha	3
6.	H - powierzchnia powyżej 15,01 ha	7
7.	K1 – powierzchnia od 0 do 1 ha	1
Razem		42

6. Oświata

Szkoła w Bartdziejach została wybudowana w 1906 r. Funkcjonowała w okresie międzywojennym, obecnie wpisana jest do Gminnej Ewidencji Zabytków. Aktualnie we wsi Bartdzieje nie ma budynku oświatowego dzieci uczęszczają do Szkoły Podstawowej nr 3 w Wągrowcu a następnie do Gimnazjum nr 1 Gminy Wągrowiec w Wągrowcu.

PLAN ODNOWY MIEJSCOWOŚCI BARTODZIEJE

7. Gospodarka

Najpopularniejszą formą działalności są przedsiębiorstwa zarejestrowane jako wielobranżowe produkcyjno-usługowo-handlowe bez sprecyzowanej specjalności. Według danych CENTRALNEJ EWIDENCJI I INFORMACJI O DZIAŁALNOŚCI GOSPODARCZEJ zarejestrowanych jest 14 działalności:

1. "RAZEM Z NAMI" Turnusy Rehabilitacyjne Diagnoza i Terapia Ręki mgr Dorota Rajczyk-Kisiel.
2. AGENCJA UBEZPIECZENIOWA NATALIA LEWANDOWICZ.
3. BRACISZEWSKI DAMIAN PRZEDSIĘBIORSTWO BUDOWLANE.
4. HANDEL USŁUGI MACIEJ PRZYBYLSKI.
5. JOANNA KOŁODZIEJCZAK FMG.
6. KRCZEWSKA MARZENA SKLEP "ISKIERKA".
7. KRZYSZTOF CYBICHOWSKI PRZEDSIĘBIORSTWO HANDLOWO USŁUGOWE "VOYAGER".
8. ŁASUT PAWEŁ PRZEDSIĘBIORSTWO WIELOBRANŻOWE.
9. RESTAURATORS ALEKSANDRA BEJMA.
10. SG-MEBLE ZAKŁAD USŁUGOWO HANDLOWY SEBASTIAN GÓRNY.
11. TRAK-PAW JAKUB PAWŁOSZEK.
12. Usługi Kosmetyczne JUST BEAUTY Karolina Węgrzynowska.
13. WITKIEWICZ JACEK "WIT-GAZ".
14. ZAKŁAD STOLARSKI, HANDLOWO-PRODUKCYJNO-USŁUGOWY JACEK RUTKOWSKI.

Na terenie miejscowości Bartodzieje działalność związana z produkcją rolną systematycznie się zmniejsza.

PLAN ODNOWY MIEJSCOWOŚCI BARTODZIEJE

8. Integracja mieszkańców

Mieszkańcy Bartodziej integrują się pod wodzą sołtysa i rady sołeckiej organizując np:

Sprzątanie Bartodziej dnia 28.03.2015 r.



Dzień Dziecka w Bartodziejach



PLAN ODNOWY MIEJSCOWOŚCI BARTODZIEJE

Remont figurki.



Udział w dożynkach.



PLAN ODNOWY MIEJSCOWOŚCI BARTODZIEJE

Stoisko dożynkowe.



Piknik dla dzieci, połączony z turniejem piłkarskim oraz imprezą integracyjną dla mieszkańców. Zaczęło się od pokazu ratownictwa i możliwości wozów strażackich.



PLAN ODNOWY MIEJSCOWOŚCI BARTODZIEJE



9. Inwestycje w miejscowości Bartdzieje

W ostatnich latach w Bartdziejach wykonanych zostało szereg inwestycji służących poprawie warunków życia mieszkańców i ochronie środowiska naturalnego.

W latach 2011-2012 realizowana była inwestycja budowy kanalizacji sanitarnej, projekt ten współfinansowany był przez Unię Europejską z Europejskiego Programu Rozwoju Obszarów Wiejskich. Wartość projektu 2.790.000, 00 PLN.



W roku 2015 realizowana była inwestycja przebudowy drogi gminnej Kobylec - Bartdzieje. Projekt współfinansowany z dotacji Wojewody Wielkopolskiego. W ramach zadania przebudowywana została droga gminna wraz z budową ścieżki rowerowej. Łączna długość wynosiła 2,969 km, szerokość 6,5m. Wartość zadania wyniosła około 2,9 mln.

Ponadto realizowane było również zadanie polegające na przebudowie drogi gminnej w Bartdziejach finansowane ze środków własnych Gminy. W ramach zadania przebudowana

PLAN ODNOWY MIEJSCOWOŚCI BARTODZIEJE

zostanie droga na odcinku o długości 0,225 km i szerokości 4,5 m; oraz częściowo budowa chodnika. Wartość zadania wyniosła około 220 tys. złotych.



W ramach realizowanych przez Gminę Wągrowiec projektu budowy instalacji fotowoltaicznych współfinansowanego ze środków europejskich skorzystał również jeden mieszkaniec Bartodziej. Inwestycja realizowana była w roku 2015. Zadaniem objęte zostały 21 instalacji osób fizycznych z terenu Gminy oraz 3 zadania inwestycyjne Gminy (stacje uzdatniania wody). Całkowita wartość zadania wyniosła około 1 mln zł.

PLAN ODNOWY MIEJSCOWOŚCI BARTODZIEJE



Mieszkańcy wsi własną pracą przy wsparciu finansowym Gminy częściowo wyremontowali jedno pomieszczenie świetlicy oraz zaplecze kuchenne.



PLAN ODNOWY MIEJSCOWOŚCI BARTODZIEJE

Mimo realizowanych inwestycji w miejscowości Bartodzieje, nadal występują obszary wymagające wsparcia finansowego zarówno z funduszy krajowych jak i europejskich. Szczegółowa charakterystyka miejscowości przygotowana na podstawie ankiet wypełnionych przez mieszkańców zawarta jest w Tabeli nr 1.

Tabela 1: Diagnoza aktualnej sytuacji miejscowości Bartodzieje

Jacy jesteśmy? Jaka jest nasza wieś?

Co ją wyróżnia?	<ul style="list-style-type: none">Wieś otaczają piękne tereny leśne, bliskość jeziora. Wyróżnia cisza, spokój, ścieżki rowerowo-piesze. Wieś częściowo zabudowana pięknymi domostwami a częściowo zabudowa starsza. Duży potencjał części mieszkańców, zaangażowanie na rzecz rozwoju miejscowości. Dynamiczny rozwój, położenie blisko miasta Wągrowiec.
Jakie pełni funkcje?	<ul style="list-style-type: none">Mieszkalną - stanowi miejsce zamieszkania dla 292 osób.Gospodarczą - miejsce pracy dla osób posiadających własne gospodarstwa rolne oraz miejsce prowadzenia działalności gospodarczych: usługowych, handlowych.Wypoczynku.
Kim są mieszkańcy?	<ul style="list-style-type: none">Część mieszkańców to rolnicy, prowadzący indywidualne gospodarstwa rolne oraz mieszkańcy prowadzący własną działalność gospodarczą. Część mieszkańców pracuje po za miejscem zamieszkania. Jest to miejscowość, która dynamicznie się rozbudowuje.
Co daje utrzymanie?	<ul style="list-style-type: none">Praca w gospodarstwach rolnych, prowadzenie własnej działalności gospodarczej, część mieszkańców zatrudnionych jest po za wsią. Część mieszkańców żyje z rent i emerytur.
Jak zorganizowani są mieszkańcy?	<ul style="list-style-type: none">Mieszkańcy zorganizowani są na poziomie sołectwa Bartodzieje. Podstawowymi komórkami organizacyjnymi są Sołtys, Rada Sołecka oraz Stowarzyszenie - Forum Obywatelskie Wspierania Rozwoju Wsi Bartodzieje. Wzajemną pomoc sąsiedzką.
W jaki sposób rozwiązują problemy?	<ul style="list-style-type: none">Pojawiające się problemy mieszkańcy rozwiązują na zebraniach wiejskich, między sobą lub bezpośrednio przez Sołtysa. Dzięki podejmowanym rozmowom próbują znaleźć najlepsze wyjście z zaistniałej sytuacji. Przynajmniej raz w roku odbywa się zebranie z udziałem Wójta Gminy gdzie mieszkańcy mają w sposób bezpośredni możliwość zgłaszania wszystkich swoich postulatów, uwag, wskazówek i oczekiwań.
Jaki wygląd ma nasza wieś?	<ul style="list-style-type: none">Mieszkańcy we własnym zakresie utrzymują porządek na terenie wsi. W większości obejścia są czyste i zadbane. W starej zabudowie brakuje odnowienia elewacji i płotów. Niewątpliwym atutem wsi jest piękna figura matki Boskiej odnowiona przez mieszkańców wsi. We wsi znajduje się

PLAN ODNOWY MIEJSCOWOŚCI BARTODZIEJE

	<p>staw ale ponieważ należy do prywatnej osoby jest problematyczne doprowadzenie go do porządku. Wieś częściowo posiada wyremontowane drogi gminne i ścieżki rowerowo-piesze natomiast jest to ilość naszym zadaniem niewystarczająca. Zabudowana nowymi pięknymi domami. Poprzez bliskość lasów wygląda typowo wypoczynkowo i rekreacyjnie.</p>
<p>Jakie obyczaje i tradycje są u nas pielęgnowane i rozwijane?</p>	<p>✚ Mieszkańcy uczestniczą w dożynkach gminnych, wykonują artystyczne wieńce dożynkowe. Organizują zabawy, Dzień Babci i Dziadka, Dzień Dziecka, Andrzejki, Herody, pikniki.</p>
<p>Jak wyglądają mieszkania i obejścia?</p>	<p>✚ Mieszkańcy wsi przywiązują dużą uwagę do utrzymania czystości sami organizują dni sprzątania wsi. większość obejść i mieszkań jest estetyczna i zadbana, choć wymagają ciągłego udoskonalania.</p>
<p>Jaki jest stan otoczenia i środowiska?</p>	<p>✚ Ze względu na brak przemysłu środowisko nie jest zdegradowane, bliskość dużej ilości lasów powoduje, że oddychamy tutaj prawdziwie świeżym i czystym powietrzem. Większość mieszkańców prowadzi selektywną zbiórkę śmieci. Wieś jest skanalizowana.</p>
<p>Jakie jest rolnictwo?</p>	<p>✚ Z roku na rok zmniejsza się powierzchnia gospodarstw rolnych. Gospodarstwa rolne dzięki wsparciu Unii Europejskiej dążą do poprawy warunków i rozwój gospodarstwa. Rolnicy pracują na własne utrzymanie.</p>
<p>Jakie są powiązania komunikacyjne?</p>	<p>✚ Do wsi prowadzi asfaltowa droga powiatowa, która biegnie przez wieś w kierunku miejscowości Nowe. Komunikacja publiczna ma charakter okresowy, ponieważ odbywa się w okresie roku szkolnego wyłącznie. Pozostali mieszkańcy poruszają się przy użyciu własnego środka transportu. W miejscowości zostały wykonane częściowo ścieżki rowerowo-piesze ale dla polepszenia komunikacji mogłaby ich ilość zostać zwiększona np. w kierunku Kamienicy</p>
<p>Co proponujemy dzieciom i młodzieży?</p>	<p>✚ Mimo iż nasza świetlica nie jest nowa a nasz plac zabaw i boisko nie jest bogato wyposażone potrafimy się zorganizować i zapewnić naszym dzieciom rozrywkę. By podtrzymywać więzi organizowane są spotkania, zabawy, rozmowy uczące wzajemnego szacunku i niesienia pomocy w świetlicy i nie tylko, konkursy, zabawy, zawody, turnieje szachowe, festyny, coroczne porządkowanie miejscowości na wiosnę, wycieczki rowerowe, spotkania integracyjne przy ognisku, imprezy rekreacyjno-sportowe.</p>

PLAN ODNOWY MIEJSCOWOŚCI BARTODZIEJE

III. INWENTARYZACJA ZASOBÓW SŁUŻACYCH ODNOWIE MIEJSCOWOŚCI BARTODZIEJE

RODZAJ ZASOBU		BRAK ZASOBU	ZNACZENIE ZASOBU DLA ROZWOJU WSI		
			MAŁE	ŚREDNIE	DUŻE
1.		2.	3.	4.	5.
Środowisko przyrodnicze	<p>Walory krajobrazowe Bartodzieje są miejscowością o charakterze terenów rekreacyjnych i wypoczynkowych poprzez bliskość lasu i terenów rolniczych. Pozwala to nacieszyć oko i pooddychać świeżym powietrzem.</p>				x
	<p>Walory przyrodnicze Brak w otoczeniu dużych przedsiębiorstw i bliskość lasu zapewnia zdrowe powietrze. Oddalenie od głównych ciągów komunikacyjnych powoduje, że miejscowość cieszy się ciszą i spokojem.</p>			x	
	<p>Wody powierzchniowe Prywatny staw.</p>		x		
	<p>Gleby Bartodzieje położone są na wysoczyźnie morenowej falistej i w obszarze kompleksu agroekologicznego o najlepszych warunkach do produkcji rolnej. Większość terenu wsi zajmują grunty orne i następnie lasy.</p>			x	
	<p>Kopaliny W miejscowości Bartodzieje znajdują się złoża kruszywa naturalnego o powierzchni około 52 tys. m² na które firma Europol Chemical Sp. z o.o. posiada koncesje ważną do 31.12.2030 roku.</p>		x		
Środowisko kulturowe	<p>Walory kultury wiejskiej i osobliwości Dawny układ budynków został po części zachowany, widoczna jest tworząca się nowa zabudowa. Dwa budynki znajdują się w Gminnej Ewidencji zabytków szkoła ob. dom w zespole szkolnym i budynek gospodarczy w zespole szkolnym.</p>			x	

PLAN ODNOWY MIEJSCOWOŚCI BARTODZIEJE

	<p>Walory zagospodarowania przestrzennego Zgodnie z miejscowym planem tereny w większości przeznaczone są pod zabudowę mieszkaniową z częściową usługą i siedliska.</p>				X
	<p>Zabytki (obiekty wpisane do ewidencji) Szkoła ob. dom w zespole szkolnym, budynek gospodarczy w zespole szkolnym oraz cmentarz ewangelicki.</p>			X	
	<p>Zabytki wpisane do rejestru Brak.</p>	X			
	<p>Zespoły artystyczne Brak.</p>	X			
Dziedzictwo religijne i historyczne	<p>Miejsca, osoby i przedmioty kultu Figurka Matki Boskiej</p>			X	
	<p>Święta, odpusty i pielgrzymki Parafialne.</p>			X	
	<p>Tradycje, obrzędy, gwara Hołdowanie starym tradycją np. dożynki, Dzień Dziecka, Dzień Kobiet i inne.</p>				X
	<p>Legendy, podania i fakty historyczne</p>			X	
	<p>Ważne postaci historyczne Maksymilian Bartsch.</p>			X	
	<p>Specyficzne nazwy Bartozege – w takiej postaci po raz pierwszy zapisano nazwę podwągrowieckiej wsi Bartodzieje</p>		X		
Obiekty i tereny	<p>Tradycyjne obiekty gospodarcze Brak.</p>	X			
	<p>Place i miejsca publicznych spotkań Mieszkańcy spotykają się w świetlicy wiejskiej, która wymaga remontu. Natomiast tuż przy świetlicy znajdują się plac zabaw i miejsce spotkań do grillowania.</p>				X
	<p>Działki pod zabudowę mieszkaniową i usługową</p>				X
Gospodarka i rolnictwo	<p>Specyficzne produkty (hodowle, uprawy rolne) Brak.</p>	X			

PLAN ODNOWY MIEJSCOWOŚCI BARTODZIEJE

	Znane firmy produkcyjne i zakłady usługowe		x		
Sąsiedzi i przyjezdni	Korzystne, atrakcyjne sąsiedztwo Miasto powiatowe Wągrowiec.			x	
	Ruch tranzytowy Przez wieś przebiega droga powiatowa.			x	
Ludzie, organizacje społeczne	Koło Gospodyń Wiejskich	x			
	Stowarzyszenie Forum Obywatelskie Wspierania Rozwoju Wsi Bartodzieje				x
	Darczyńcy, sponsorzy			x	

IV. Ocena mocnych i słabych stron wsi Bartodzieje (analiza SWOT)

SILNE STRONY	SŁABE STRONY
<ul style="list-style-type: none"> Wieś wyróżnia dynamiczny rozwój, potencjał ludzki. Bartodzieje tworzy społeczność, która potrafi sama się zorganizować i która wykazuje dużo inicjatywy w podejmowaniu działań na rzecz rozwoju wsi. Warunki geograficzne i nie zdegradowane środowisko przyrodnicze bliskość dużej powierzchni lasów pozwoliłoby na rozwinięcie szerokiej formuły rekreacyjnej i wypoczynkowej dla wsi. Cisza spokój i czyste powietrze. Możliwość rozwoju agroturystyki jako alternatywnej formy dochodowej dla mieszkańców. Bliskość do miasta powiatowego. 	<ul style="list-style-type: none"> Świetlica wymagająca remontu. Słabe połączenia komunikacyjne (zły stan części dróg osiedlowych i części dróg gminnych, mała ilość połączeń PKS) Brak chodnika przy drodze powiatowej i przejścia dla pieszych przy przystanku. Brak dostatecznej infrastruktury. Brak ścieżki rowerowo-pieszej w kierunku miejscowości Nowe i Kopaszyn. Brak oświetlenia. Problemy z dostępem do sieci internetowej.
SZANSE, MOŻLIWOŚCI	ZAGROŻENIA
<ul style="list-style-type: none"> Powstanie grupy odnowy i przystąpienie do programu Wielkopolskiej Odnowy Wsi którego celem jest aktywizacja społeczności wiejskich poprzez stymulowanie i wspomaganie oddolnych inicjatyw sołeckich. Możliwość wspierania zarówno niewielkich przedsięwzięć inwestycyjnych (m.in. 	<ul style="list-style-type: none"> Największe zagrożenie dla wsi wiąże się z emigracją młodych ludzi, którzy nie widzą szans na pracę na miejscu. Brak możliwości zorganizowania zajęć w wolnym czasie dla młodzieży powoduje jej ograniczanie i brak zainteresowań.

PLAN ODNOWY MIEJSCOWOŚCI BARTODZIEJE

miejsca rekreacji i integracji, ścieżki rowerowe, place zabaw, obiekty małej architektury, zbiorniki i ciekły wodne), jak i nie inwestycyjnych, których celem jest integracja społeczności wiejskiej, przywrócenie zapomnianych tradycji czy promocja wsi.

- Świetlica wiejska, plac zabaw, kompleks boisk sportowych by podtrzymać więzi i by móc organizować spotkania, zabawy, rozmowy uczące wzajemnego szacunku i niesienia pomocy.
- Zgodnie z obowiązującymi miejscowymi planami zagospodarowania przestrzennego tereny w większości przeznaczone są pod zabudowę mieszkaniową jednorodzinną z częścią usługową.
- Możliwość udziału w Programie – Wielkopolska Odnowa wsi. Uaktywnienie mieszkańców umożliwiających udział w konkursach dla aktywnych sołectw.
- Dostęp do środków pochodzących z Unii Europejskiej w tym Programu Rozwoju obszarów Wiejskich.
- Udostępnianie środków zarówno unijnych jak i gminnych na działania proekologiczne czy dążące do uaktywnienia wsi dla samych mieszkańców.
- Dalsza rozbudowa infrastruktury drogowej w tym ścieżki rowerowo-pieszne zapewni bezpieczeństwo i będzie promować zdrowy tryb życia.
- Wyremontowanie dróg gminnych pozwoliłoby na lepszą komunikację pomiędzy sąsiednimi wsiami.
- Wyremontowanie świetlicy wraz z wyposażeniem placu zabaw i grillem umożliwi częstsze organizowanie spotkań dla wszystkich mieszkańców wsi i podejmowanie różnych inicjatyw na rzecz integracji naszego społeczeństwa.
- Stworzenie kompleksu sportowego przy świetlicy wiejskiej pozwoliłoby na organizowanie zawodów sportowych.
- Możliwość podłączenia do gazociągu oraz do internetu szerokopasmowego.

- Przez wieś przejeżdżają duże i ciężkie samochody ciężarowe do m.in. gospodarstwa zajmującego się produkcją mleka oraz do Regionalnej Instalacji Odpadów Komunalnych (trasa Bartodzieje – Kopaszyn), które rozjeżdżają i degradują drogę, powodując dyskomfort mieszkańców wsi.

PLAN ODNOWY MIEJSCOWOŚCI BARTODZIEJE

<ul style="list-style-type: none">• Możliwość korzystania ze źródeł odnawialnych kolektory słoneczne, instalacje fotowoltaiczne.• Rozbudowa oświetlania na nowych osiedlach.• Poprawienie bezpieczeństwa poprzez chodniki przy drodze powiatowej oraz miejsca przejścia dla pieszych przy przystanku. Brak tego wyklucza część dzieci z komunikacji	
---	--

V. Planowane kierunki rozwoju








Tabela 2: Wizja stanu docelowego miejscowości Bartodzieje widziana oczyma mieszkańców.

Co ma ją wyróżniać?	<ul style="list-style-type: none">✚ Duża aktywność społeczeństwa zamieszkującego wieś, aktywność organizacji: Stowarzyszenia, Rady Sołeckiej. Czyste środowisko poprzez bliskość lasów. Miejscowość ma pełnić funkcje agroturystyczną, miejsca dobrego wypoczynku, sportu i cyklicznych dużych imprez. Wyremontowana świetlica wiejska z kompleksem sportowym. Wyremontowane drogi gminne i utwardzone drogi osiedlowe. Duża ilość ścieżek rowerowo-piesznych. Oświetlenie dróg. Komunikacja z miastem i sąsiednimi wsiami.
Jakie ma pełnić funkcje?	<ul style="list-style-type: none">✚ turystyczno-rekreacyjną,✚ mieszkalną,✚ rolniczą,✚ usługową.
Kim mają być mieszkańcy?	<ul style="list-style-type: none">✚ Mieszkańcy mają być ludźmi szanującymi się, działającymi dla wspólnej idei, znającymi się. Ludźmi patrzącymi w przyszłość i idącymi z duchem czasu, nowoczesnymi, dbającymi o środowisko, szanującymi tradycję. Mieszkańcami zadowolonymi ze swojej pracy i zaangażowanymi w sprawy wsi. Ludzie muszą szukać różnorodnych form działania i wykorzystywać bogaty potencjał wsi.
Co ma dawać utrzymanie?	<ul style="list-style-type: none">✚ Praca w rolnictwie, agroturystyka, własna działalność handlowa, usługowa, praca poza miejscem zamieszkania.
W jaki sposób ma być zorganizowana wieś i mieszkańcy?	<ul style="list-style-type: none">✚ Młodzież zorganizowana będzie w różnych kółkach zainteresowań, które będą odbywać się w świetlicy wiejskiej oraz na kompleksie sportowym. Ponadto wszyscy mieszkańcy powinni zjednoczyć się i zaangażować dla wspólnej idei rozwoju na rzecz wsi poprzez Sołtysa, Radę Sołecką, na forum internetowym oraz Stowarzyszenie-Forum Obywatelskie Wspierania Rozwoju Wsi Bartodzieje.

PLAN ODNOWY MIEJSCOWOŚCI BARTODZIEJE

<p>W jaki sposób mają być rozwiązywane problemy?</p>	<ul style="list-style-type: none"> + Problemy powinny być rozwiązywane poprzez świadomy dialog na różnym szczeblu : ulicy, osiedla, wsi. Poprzez różne instytucje: Sołtysa, Rady Sołeckiej, Gminy. W sprawach problematycznych i spornych poprzez ankiety, głosowania na zebraniach wiejskich.
<p>Jaki ma wyglądać nasza wieś?</p>	<ul style="list-style-type: none"> + Wieś ma być zadbane, ekologiczna i czysta. Wyglądać estetycznie o harmonijnej kompozycji architektonicznej, ma powstać nowa świetlica wiejska, wieś ma posiadać ciąg chodników i ścieżek rowerowo-piesznych. Powinien zostać wybudowany kompleks kulturowo - sportowy w skład, którego wchodziłyby świetlica wiejska, plac zabaw, oraz kompleks boisk sportowych. Powinno zostać rozbudowane oświetlenie, wyremontowanie dróg gminnych i utwardzenie dróg wewnętrznych. Przejście dla pieszych przy przystanku.
<p>Jakie obyczaje i tradycje mają być u nas pielęgnowane i rozwijane?</p>	<ul style="list-style-type: none"> + Herody, + Dzień Dziecka, + Dzień Babci i Dziadka, + Sylwester, + Dzień Matki, + zajęcia artystyczne, + festyny, + zawody sportowe + częściej organizowanie imprez np. karnawał, + bale przebierańców, + dyskoteki dla młodzieży,
<p>Jak mają wyglądać mieszkania i obejścia?</p>	<ul style="list-style-type: none"> + Mieszkańcy nadal będą dbać o estetyczny wygląd swoich obejść oraz dążyć do wyposażania ich w większą ilość roślin zielonych i atrakcyjniejszy ich ogólny wygląd. Kontynuacja akcji sprzątania na wiosnę miejscowości.
<p>Jaki ma być stan otoczenia i środowiska?</p>	<ul style="list-style-type: none"> + Należy zachować dobry stan środowiska naturalnego i zapobiegać jego degradacji. Utwardzone drogi i wyremontowane, stworzenie możliwości podłączenia do gazociągu i internetu szerokopasmowego. Rozbudowa oświetlenia. Korzystanie ze źródeł odnawialnych- kolektory słoneczne, instalacje fotowoltaiczne.
<p>Jakie ma być rolnictwo?</p>	<ul style="list-style-type: none"> + rozwijające się, + nowoczesne korzystające z pełni Unijnego systemu wsparcia, + posiadać nowoczesny park maszynowy, + ekologiczne
<p>Jakie mają być powiązania komunikacyjne?</p>	<ul style="list-style-type: none"> + regularna komunikacja podmiejska,PKS, + droga łącząca Bartodzieje z Kamienica, + Autobus podmiejski na trasie Bartodzieje-Kobylec-Wągrowiec, Wągrowiec-Bartodzieje-Nowe-Kamienica , + Ścieżka rowerowa do Wągrowca oraz do sąsiednich wsi z ławkami i założeniem zieleni. + Przebudowanie drogi gminnej Bartodzieje-Kopaszyn
<p>Co zaproponujemy dzieciom i młodzieży?</p>	<ul style="list-style-type: none"> + wycieczki, + wiejskie zabawy, + aktywność fizyczna - kompleks sportowy ORLIK, siłownia zewnętrzna

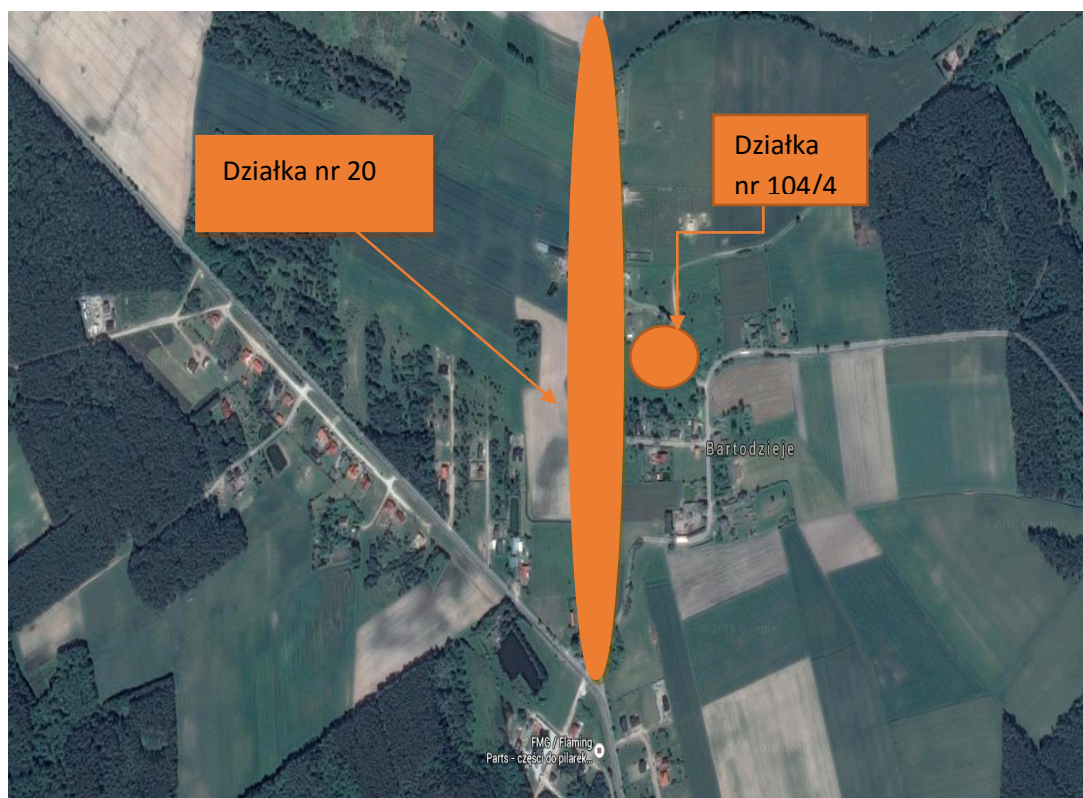
PLAN ODNOWY MIEJSCOWOŚCI BARTODZIEJE

	<ul style="list-style-type: none"> kółka zainteresowań, kursy tańca, kursy naukowe, plac zabaw, wiata ze stołami biesiadnymi i paleniskiem, miejsce poświęcone historii Bartodziej, nową świetlicę wiejską, wycieczki rowerowe i dyskoteki.
--	--

VI. Opis i charakterystyka obszarów o szczególnym znaczeniu dla zaspokojenia potrzeb mieszkańców Bartodziej.

Analizując zasoby, potrzeby oraz obszary o szczególnym znaczeniu dla zaspokojenia potrzeb mieszkańców wsi Bartodziej sprzyjających w nawiązywaniu kontaktów społecznych, ze względu na ich położenie oraz cechy funkcjonalno-przestrzenne, jednogłośnie stwierdziliśmy, że są to miejsca gdzie znajduje się budynek świetlicy wiejskiej (działka nr ewidencyjny 104/4) oraz droga gminna Bartodziej – Kopaszyn (działka nr ewidencyjny 20). Na mapie w kolorze pomarańczowym zostały zaznaczone obszary o szczególnym znaczeniu dla zaspokojenia potrzeb mieszkańców wsi Bartodziej tj. działka o nr ewidencyjnym 104/2 jest to miejsce gdzie zlokalizowane są dotychczas nie wykorzystane w pełni zasoby: świetlica wiejska wymagająca remontu; plac zabaw dla dzieci, który wymaga doposażenia, boisko sportowe, które wymaga modernizacji i pielęgnacji oraz droga gminna położona na dz. o nr ewidencyjnym 20 wymagająca przebudowy z uwagi na brak utwardzenia, obecnie nawierzchnia gruntowa. Droga stanowi kluczowy odcinek dojazdu do gospodarstw domowych m.in. do gospodarstwa zajmującego się produkcją mleka oraz stanowi dojazd do Regionalnej Instalacji Przetwarzania Odpadów Komunalnych (RIPOK). W związku z przejazdem przez drogę dużych i ciężkich samochodów ciężarowych następuje jej degradacja i niszczenie. W obecnym stanie po przejeździe przez drogę unosi się pył i kurz. Poprawa nośności i utwardzenie drogi poprawi bezpieczeństwo i przepustowość na całym odcinku drogi oraz umożliwi przeprowadzenie dwukierunkowego ruchu w niezakłócony sposób. Modernizacja drogi poprawi komfort życia mieszkańców i przejezdnych.

PLAN ODNOWY MIEJSCOWOŚCI BARTODZIEJE



Teren wokół świetlicy już dziś jest najważniejszym miejscem integracji dla mieszkańców wsi. By podtrzymać więzi organizowane są spotkania, zabawy, imprezy integracyjne przy ognisku, rozmowy uczące wzajemnego szacunku i niesienia pomocy, konkursy, zabawy, zawody, turnieje szachowe, festyny, imprezy rekreacyjno-sportowe. Jak również odbywają się tradycyjne uroczystości – Dzień Dziecka, Dzień Matki, Ojca, Dzień Kobiet. We wsi corocznie organizowane są akcje porządkowania miejscowości na wiosnę, wycieczki rowerowe do sąsiednich miejscowości.

Te przesłanki wskazują, że zrealizowanie zaplanowanych zadań infrastrukturalnych w centrum wsi (remont świetlicy jej wyposażenie, doprowadzenie do należytego stanu boiska (kompleks boisk sportowych) jego doposażenie, wyremontowanie i uzupełnienie placu zabaw, wykonanie siłowni zewnętrznej) oraz wyremontowanie drogi gminnej wraz z wykonaniem ciągu rowerowego, który poprawi bezpieczeństwo i komfort mieszkańców a co za tym idzie dalszą integrację mieszkańców, pobudzi do działania, wyzwoli nowe pomysły a tym samym przyczyni się do faktycznej odnowy.

PLAN ODNOWY MIEJSCOWOŚCI BARTODZIEJE

Budynek świetlicy wiejskiej, boisko sportowe, plac zabaw.



Ponadto obszarem o szczególnym znaczeniu dla mieszkańców wsi Bartdzieje jest droga gminna Bartdzieje – Kopaszyn prowadząca w kierunku Międzygminnego Składowiska Odpadów Komunalnych Sp. z o.o. na terenie którego utworzona została Regionalna Instalacja Przetwarzania Odpadów Komunalnych (RIPOK). Kluczowe powiązanie wsi Bartdzieje z w/w instalacją oraz poprzez drogę gminną w kierunku drogi wojewódzki nr 190 rozwiąże problemy komunikacyjne.



PLAN ODNOWY MIEJSCOWOŚCI BARTODZIEJE

Wymieniony w niniejszym Planie Odnowy Miejscowości Bartodzieje pełen zakres zaplanowanych do realizacji zadań pragniemy aby nie został tylko spisany na papierze i zapomniany ale systematycznie i w miarę możliwości realizowany. Pragniemy aby stał się kartą przetargową przy aplikowaniu o środki zarówno pochodzące z funduszy lokalnych ale również ze środków z Unii Europejskiej. Przy dużej aktywności mieszkańców naszej wspólnoty mamy szansę je zrealizować.



PLAN ODNOWY MIEJSCOWOŚCI BARTODZIEJE

VII. Plan rzeczowo finansowy realizacji zadań na lata 2016-2023

Zadania	Nazwa inwestycji lub przedsięwzięcia aktywizującego społeczność lokalną	Wymagane środki finansowe (kwota końcowa w zł oraz źródła finansowania)	Harmonogram realizacji							
			2016	2017	2018	2019	2020	2021	2022	2023
Bartodzieje wieś naszych marzeń										
CEL: Poprawa jakości życia na obszarach wiejskich przez zaspokajanie potrzeb społeczno-kulturalnych i sportowych mieszkańców si oraz promowanie obszarów wiejskich										
Zad. 1	Modernizacja świetlicy wiejskiej	Źródła finansowania: 1. Wielkopolska Odnowa Wsi, Konkurs „Pięknieje wielkopolska wieś” 2. Środki UE w tym m.in. PROW 2014-2020 i inne 3. Budżet Gminy Wągrowiec 4. Mieszkańcy Bartodziej				300.000,00				
Zad. 2	Zagospodarowanie terenu przy świetlicy wiejskiej - modernizacja placu zabaw	Źródła finansowania: 1. Wielkopolska Odnowa Wsi, Konkurs „Pięknieje wielkopolska wieś” 2. Środki UE w tym m.in. PROW 2014-2020 i inne 3. Budżet Gminy Wągrowiec 4. Mieszkańcy Bartodziej			30.000,00					
Zad. 3	Zagospodarowanie terenu przy świetlicy wiejskiej - siłownia zewnętrzna	Źródła finansowania: 1. Wielkopolska Odnowa Wsi, Konkurs „Pięknieje wielkopolska wieś” 2. Środki UE w tym m.in. PROW 2014-2020 i inne 3. Budżet Gminy Wągrowiec 4. Mieszkańcy Bartodziej			15.000,00					

PLAN ODNOWY MIEJSCOWOŚCI BARTODZIEJE

Zadania	Nazwa inwestycji lub przedsięwzięcia aktywizującego społeczność lokalną	Wymagane środki finansowe (kwota końcowa w zł oraz źródła finansowania)	2016	2017	2018	2019	2020	2021	2022	2023
Zad.4	Zagospodarowanie terenu przy świetlicy wiejskie - budowa zadaszonej wiaty grillowej	Źródła finansowania: 1.Wielkopolska Odnowa Wsi, Konkurs „Pięknieje wielkopolska wieś” 2. Środki UE w tym m.in. PROW 2014-2020 i inne 3.Budżet Gminy Wągrowiec 4.Mieszkańcy Bartodziej				15.000,00				
CEL: Polepszenie jakości życia poprzez podejmowanie działań zmierzających do aktywizacji gospodarczej mieszkańców										
Zad.1	Promocja produktów lokalnych i rękodzieła	Źródła finansowania: 1.Wielkopolska Odnowa Wsi, Konkurs „Pięknieje wielkopolska wieś” 2.Budżet Gminy Wągrowiec - wydanie folderów promocyjnych 3.Mieszkańcy Bartodziej	500,00	500,00	500,00	500,00	500,00	500,00	500,00	500,00
Zad. 2	Dofinansowanie prosumenckich instalacji fotowoltaicznych	Źródła finansowania: 1. Środki UE w ty m.in. PROW 2014-2020 i inne 2.Budżet Gminy Wągrowiec 3. Mieszkańcy Bartodziej				12.500,00	12.500,00			
Zad.3	Budowa sieci gazowej	Źródła finansowania: 1.PGNiG 2.Mieszkańcy Bartodziej				1.000.000,00				

PLAN ODNOWY MIEJSCOWOŚCI BARTODZIEJE

Zadania	Nazwa inwestycji lub przedsięwzięcia aktywizującego społeczność lokalną	Wymagane środki finansowe (kwota końcowa w zł oraz źródła finansowania)	2016	2017	2018	2019	2020	2021	2022	2023
CEL: Polepszenie warunków komunikacyjnych i bezpieczeństwa mieszkańców wsi										
Zad.1	Przebudowa drogi gminnej Bartdzieje – Kopaszyn. (w ramach zadania wykonana zostanie ścieżka rowerowa)	Źródła finansowania: 1.Krajowy Program Budowy Dróg Lokalnych 2. Środki UE PROW 2014-2020 3.Budżet Gminy Wągrowiec 4. Partnerzy	3.382.000,00							
Zad.2	Utwardzenie dróg wewnętrznych	Źródła finansowania: 1.Programy Krajowe i Unii Europejskiej w ty m.in. PROW 2014-2020 i inne 2.Budżet Gminy Wągrowiec 3.Mieszkańcy Bartodziej						2.000,00	2.000,00	2.000,00
Zad.3	Rozbudowa oświetlenia	Źródła finansowania: 1. Środki UE w ty m.in. PROW 2014-2020 i inne 2.Budżet Gminy Wągrowiec						50.000,00		
Zad.4	Budowa ciągu pieszo-rowerowego Wągrowiec-Bartdzieje-Kamienica –ciąg dalszy	Źródła finansowania: 1. Budżet Powiatu Wągrowieckiego	20.000,00	20.000,00						
Zad.5	Wykonanie sieci światłowodowej	Źródła finansowania: 1. Samorząd Województwa Wielkopolskiego 2. Mieszkańcy Bartodziej					400.000,00			

PLAN ODNOWY MIEJSCOWOŚCI BARTODZIEJE

Zadania	Nazwa inwestycji lub przedsięwzięcia aktywizującego społeczność lokalną	Wymagane środki finansowe (kwota końcowa w zł oraz źródła finansowania)	2016	2017	2018	2019	2020	2021	2022	2023
Zad.4	Utrzymanie porządku wokół świetlicy, koszenie boiska itp.	Źródła finansowania: 1.Budżet Gminy Wągrowiec 2.Mieszkańcy Bartodziej	500,00	500,00	500,00	500,00	500,00	500,00	500,00	500,00
Zad.5	Zawody sportowe	Źródła finansowania: 1.Budżet Gminy Wągrowiec - w ramach konkursu ofert dla Stowarzyszeń 2.Mieszkańcy Bartodziej	200,00	200,00	200,00	200,00	200,00	200,00	200,00	200,00

Z uwagi na brak ostatecznej wiedzy co do możliwości oraz terminów pozyskania środków zewnętrznych, a także brak szczegółowych kosztorysów, wyżej wymieniony harmonogram należy traktować jako orientacyjny – wytyczający kierunki rozwoju wsi. Zarówno więc źródła finansowania zadań jak i wartości przyjęte w harmonogramie mogą ulec zmianie.

Ponadto w celu polepszenia warunków komunikacyjnych wymagane jest:

Zadanie nr 1 - wykonanie ciągu pieszo-rowerowego wzdłuż drogi powiatowej do Wągrowca.

Zadanie nr 2 - Wykonanie chodnika wzdłuż drogi powiatowej wraz z przejściem dla pieszych i sygnalizacją świetlną.

VIII.DOKUMENTACJA FOTOGRAFICZNA OBECNEGO STANU ZASOBÓW WSI

Wieś Bartdzieje – nowa zabudowa.



PLAN ODNOWY MIEJSCOWOŚCI BARTODZIEJE


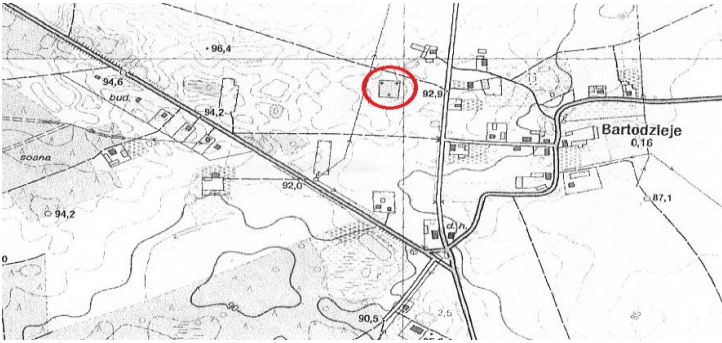
Figurka Matki Boskiej, tablica informacyjna.



W miejscowości Bartodzieje znajdują się obiekty wpisane do GMINNEJ EWIDENCJI ZABYTKÓW GMINY WĄGROWIEC takie jak:

- *Cmentarz ewangelicki , XIX w.*
- *Szkoła, ob. dom w zespole szkolnym, I ćw. XX w.,*
- *budynek gospodarczy 1910-1920 r.*


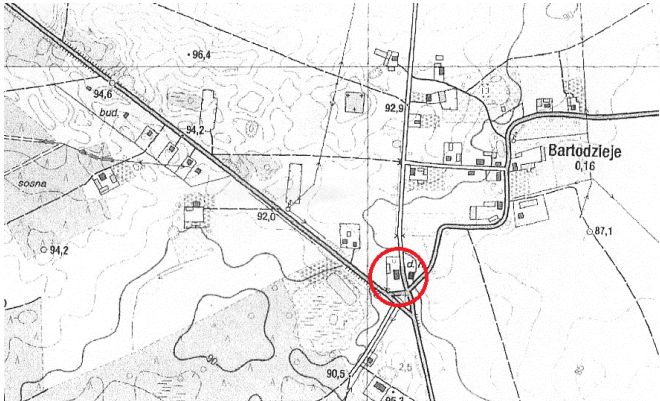
PLAN ODNOWY MIEJSCOWOŚCI BARTODZIEJE

GEZ	KARTA ADRESOWA ZABYTKU NIERUCHOMEGO	3. Miejscowość BARTODZIEJE
1. Nazwa CMENTARZ EWANGELICKI	2. Czas powstania XIX w.	4. Adres Bartodzieje 62-100 Wągrowiec
8. Fotografia z opisem wskazującym orientację albo mapa z zaznaczonym stanowiskiem archeologicznym		
		5. Przynależność administracyjna województwo: WIELKOPOLSKIE powiat: WĄGROWIECKI gmina: WĄGROWIEC
		6. Formy ochrony Decyzja o warunkach zabudowy i zagospodarowania terenu
		7. Opracowanie karty adresowej (autor, data, podpis) Jakub Sobierajski 17.12.2012 r.

PLAN ODNOWY MIEJSCOWOŚCI BARTODZIEJE

<p>GEZ</p>	<p>KARTA ADRESOWA ZABYTKU NIERUCHOMEGO</p>		<p>3. Miejscowość BARTODZIEJE</p>
<p>1. Nazwa SZKOŁA ob. dom w zespole szkolnym</p>		<p>2. Czas powstania 1 ćw. XX w.</p>	<p>4. Adres Bartodzieje Os. kpt. M. Bartscha 1 62-100 Wągrowiec</p>
<p>8. Fotografia z opisem wskazującym orientację albo mapa z zaznaczonym stanowiskiem archeologicznym</p>			<p>5. Przynależność administracyjna</p> <p>województwo: WIELKOPOLSKIE</p> <p>powiat: WĄGROWIECKI</p> <p>gmina: WĄGROWIEC</p>
			<p>6. Formy ochrony</p> <p>Decyzja o warunkach zabudowy i zagospodarowania terenu</p>
			<p>7. Opracowanie karty adresowej (autor, data, podpis)</p> <p>Jakub Sobierajski 17.12.2012 r.</p>

PLAN ODNOWY MIEJSCOWOŚCI BARTODZIEJE

GEZ	KARTA ADRESOWA ZABYTKU NIERUCHOMEGO	3. Miejscowość BARTODZIEJE
1. Nazwa BUDYNEK GOSPODARCZY w zespole szkolnym	2. Czas powstania 1910-1920 r.	4. Adres Bartodzieje Os. kpt. M. Bartscha 1 62-100 Wągrowiec
8. Fotografia z opisem wskazującym orientację albo mapa z zaznaczonym stanowiskiem archeologicznym		5. Przynależność administracyjna województwo: WIELKOPOLSKIE powiat: WĄGROWIECKI gmina: WĄGROWIEC
		6. Formy ochrony Decyzja o warunkach zabudowy i zagospodarowania terenu
		7. Opracowanie karty adresowej (autor, data, podpis) Jakub Sobierajski 17.12.2012 r.

PLAN ODNOWY MIEJSCOWOŚCI BARTODZIEJE

Drogi osiedlowe.



PLAN ODNOWY MIEJSCOWOŚCI BARTODZIEJE

Otoczająca przyroda.



PLAN ODNOWY MIEJSCOWOŚCI BARTODZIEJE

