

Uchwała Nr LIII/388/2022

Rady Gminy Szczytno

z dnia 29 marca 2022 r.

w sprawie zatwierdzenia „Planu Odnowy Miejscowości Rudka”

Na podstawie art. 18 ust. 2 pkt 6 ustawy z dnia 8 marca 1990 r. o samorządzie gminnym (tj. Dz.U. z 2022 r. poz. 559) oraz § 10 ust. 2 pkt 2 lit. b Rozporządzenia Ministra Rolnictwa i Rozwoju Wsi z dnia 14 lutego 2008 r. w sprawie szczegółowych warunków i trybu przyznawania pomocy finansowej w ramach działania "Odnowa i rozwój wsi" objętego Programem Rozwoju Obszarów Wiejskich na lata 2007-2013 (tj. Dz.U. z 2013 r. poz. 501)

Rada Gminy Szczytno uchwała co następuje:

§ 1 Zatwierdza się „Plan Odnowy Miejscowości Rudka”, stanowiący załącznik Nr 1 do niniejszej uchwały.

§ 2 Wykonanie uchwały powierza się Wójtowi Gminy Szczytno.

§ 3 Uchwała wchodzi w życie z dniem podjęcia i podlega ogłoszeniu w sposób zwyczajowo przyjęty.

PRZEWODNICZĄCY
Rady Gminy Szczytno
Zbigniew Woźniak

Załącznik do Uchwały Nr LIII/388/2022
Rady Gminy Szczytno
z dnia 29 marca 2022 r.

Załącznik do Uchwały Nr 1/2022
Zebrania Wiejskiego
Sołectwa Rudka
z dnia 28 marca 2022 r.

PLAN ODNOWY MIEJSCOWOŚCI RUDKA na lata 2022 – 2028

GMINA SZCZYTNO



Opracował:
Kamil Tworkowski

Szczytno, marzec 2022

SPIS TREŚCI

Wstęp.....	3
I. Charakterystyka miejscowości.....	3
I.1. Położenie geograficzne	3
I.2. Historia.....	4
I.3. Architektura	5
I.4. Sołectwo Rudka	5
I.5. Demografia.....	7
II. Inwentaryzacja zasobów.....	8
II.1. Środowisko naturalne	8
II.2. Turystyka i rekreacja	9
II.3. Dziedzictwo kulturowe	10
II.4. Kultura, oświata i sport.....	11
II.5. Podmioty gospodarcze.....	11
II.6. Infrastruktura techniczna	11
II.7. Kapitał społeczny i ludzki.....	12
II. 8. Opis i charakterystyka obszaru o szczególnym znaczeniu dla zaspokajania potrzeb kulturalno-społecznych mieszkańców.....	12
III. Ocena mocnych i słabych stron.....	14
IV. Główne kierunki rozwoju miejscowości Rudka.....	15
V. Opis planowanych zadań inwestycyjnych i przedsięwzięć	15
VI. Wdrożenie i monitorowanie Planu.....	17
Podsumowanie.....	18

Wstęp

Odnowa i rozwój obszarów wiejskich to jedno z kluczowych wyzwań, jakie stoją przed Polską w okresie integracji z Unią Europejską. Realizacja powyższych założeń posłużyć ma zmniejszeniu istniejących dysproporcji i różnic w poziomie rozwoju obszarów wiejskich w stosunku do terenów miejskich.

Plan Odnowy Miejscowości to jeden z istotnych instrumentów niezbędnych na drodze tych zmian. Dokument ten został opracowany w oparciu o Rozporządzenie Ministra Rolnictwa i Rozwoju Wsi z dnia 14.02.2008 r. w sprawie szczegółowych warunków i trybu przyznawania pomocy finansowej w ramach działania „Odnowa i rozwój wsi” objętego Programem Rozwoju Obszarów Wiejskich na lata 2007 – 2013.

Plan Odnowy Miejscowości stanowi zbiór wytycznych dla władz samorządowych przy opracowywaniu kierunków rozwoju danej miejscowości, zaś jego celem jest stworzenie wizji zrównoważonego rozwoju, która prowadzi do poprawy jakości życia lokalnej społeczności.

W przygotowaniu Planu Odnowy Miejscowości Rudka uczestniczyli liderzy lokalni i mieszkańcy miejscowości. Oznacza to, że w proces ten włączone zostało szerokie grono odbiorców późniejszych działań. Dzięki temu możliwe stało się wyartykułowanie interesów całej lokalnej społeczności, a konsekwentne realizowanie planu stworzy mieszkańcom poczucie stabilizacji i satysfakcję. Współdziałanie mieszkańców stanowi również istotny wkład w budowę społeczeństwa obywatelskiego.

Niniejsze opracowanie zawiera charakterystykę miejscowości, inwentaryzację zasobów służącą ujęciu stanu rzeczywistego, analizę SWOT, czyli mocne i słabe strony miejscowości, planowane kierunki rozwoju oraz przedsięwzięcia wraz z szacunkowymi kosztami i harmonogramem działań na lata 2022 - 2028.

Obszarem realizacji Planu Odnowy Miejscowości Rudka jest obszar tej miejscowości.

Dokument niniejszy ma charakter otwarty, co daje możliwość jego aktualizacji w zależności od potrzeb i możliwości. Oznacza to, że mogą tu być dopisywane nowe zadania, a także to, że może zmienić się kolejność ich realizacji w stosownym przedziale czasowym.

I. Charakterystyka miejscowości

I.1. Położenie geograficzne

Miejscowość Rudka położona jest w południowo - wschodniej części Gminy Szczytno, w powiecie szczytniejskim, w południowej części województwa warmińsko-mazurskiego. Miejscowość dzieli od Szczytna odległość 4 kilometrów. Ukształtowanie powierzchni ma charakter równinny. Współrzędne Rudki to: 53° 31' 46" szerokości geograficznej północnej i 21° 2' 27" długości geograficznej wschodniej.



Mapa Polski z naniesioną lokalizacją miejscowości Rudka.

I.2. Historia

Pierwotni mieszkańcy ziem stanowiących obecnie teren Gminy Szczytno - pruscy Galindowie wyginęli w walkach z innymi plemionami pruskimi i Mazowszem na przełomie XII i XIII w. Wyludnioną ziemię galindzką niemal bez walki zajęli Krzyżacy w połowie XIII w. W okresie krzyżackim w XIV w. nastąpiło zasiedlenie zachodnich i północnych części Ziemi Szczycieńskiej. Powstały wówczas takie wsie jak Jęcznik, Grom, Leleszki, Pasym, Dźwierzuty. Wtedy też pojawili się tu Polacy z Mazowsza. Kolonizacja wschodnich i południowych części Ziemi Szczycieńskiej nastąpiła dopiero w II połowie XVII w. w czasach Księstwa i Królestwa Pruskiego. Zasiedlenie nowych terenów puszczy, zapoczątkowane przez księcia pruskiego Fryderyka Wilhelma nosi miano osadnictwa szkatułowego, gdyż dochód z nowo zakładanych wsi zasilał bezpośrednio szkatułę, czyli skarbiec książęcy.

Miejscowość Rudka nosiła niegdyś nazwę Hammerudau. Znaleziona na terenie wsi siekierka z brązu z szerokim półkolistym ostrzem może świadczyć o obecności ludzkiej w okolicach Rudki już w epoce brązu. Prawdopodobnie pierwsi mieszkańcy osady zajmowali się wypalaniem węgla drzewnego. Pod koniec XIV w. zwrócono uwagę na znajdujące się w okolicy Rudki pokłady rudy darniowej. Postanowiono uruchomić kuźnię hutniczą. Pierwszy raz słyszymy o niej w 1387 r., była ona zaczątkiem wsi, kazał ją założyć Zakon Krzyżacki. Według rejestru z 1466 r. kuźnica w Rudce dostarczała rocznie dla kontura elbląskiego, tytułem daniny czynszowej 12 funtów okrętowych żelaza(ok. 2,5 tony).

W 1634 roku kuźnica spłonęła, a na jej miejscu powstał młyn wodny i tartak. W rejestrze szczycieńskiego kościoła zapisano, że Rudka jest wsią ziemiańską z 14 włókami. Natomiast w 1741 roku otrzymała zapis na 7 włók na prawie chełmińskim i była odtąd wsią czynszową. W 1782 r. liczyła 9 dymów. W 1858 r. już 21 dymów i ponad 12 włók. W 1939 r. liczyła 343 mieszkańców. W czasie II wojny światowej na terenie Rudki przebywali

robotnicy przymusowi. W styczniu 1945 r. po ataku Armii Czerwonej na Prusy Wschodnie, wielu mieszkańców wyjechało z tych terenów. Po przejściu frontu zaczęła napływać tu ludność z Mazowsza. Rozpoczęła działalność polska szkoła. Pierwszym sołtysiem wsi był Kazimierz Kachel.

I.3. Architektura

Rudka – to przykład ulicówki z zagrodami rozmieszczonymi przy drodze powiatowej Nr 1506 N. Wieś jest jedną z najbardziej popularnych miejscowości pod względem lokalizacji nowej zabudowy mieszkaniowej. Nowe budynki powstają wzdłuż dróg wewnętrznych stanowiących „odnogi” drogi powiatowej. Przez miejscowość przepływa rzeka Wałpusza, która swój początek posiada w jeziorze Wałpusz.



Centrum wsi Rudka. Szkoła Podstawowa.

I.4. Sołectwo Rudka

Rudka stanowi jedno z 32 sołectw Gminy Szczytno będących jednostką pomocniczą Gminy Szczytno. Obręb geodezyjny opatrzony numerem 22 – Rudka rozciąga się na obszarze 9,95 km².



Położenie sołectwa i miejscowości Rudka na mapie gminy Szczytno.

I.5. Demografia

Gmina Szczytno zajmuje obszar 34.606,28 ha - 346,24 km², w tym:

- użytki rolne: 36%
- użytki leśne: 48%

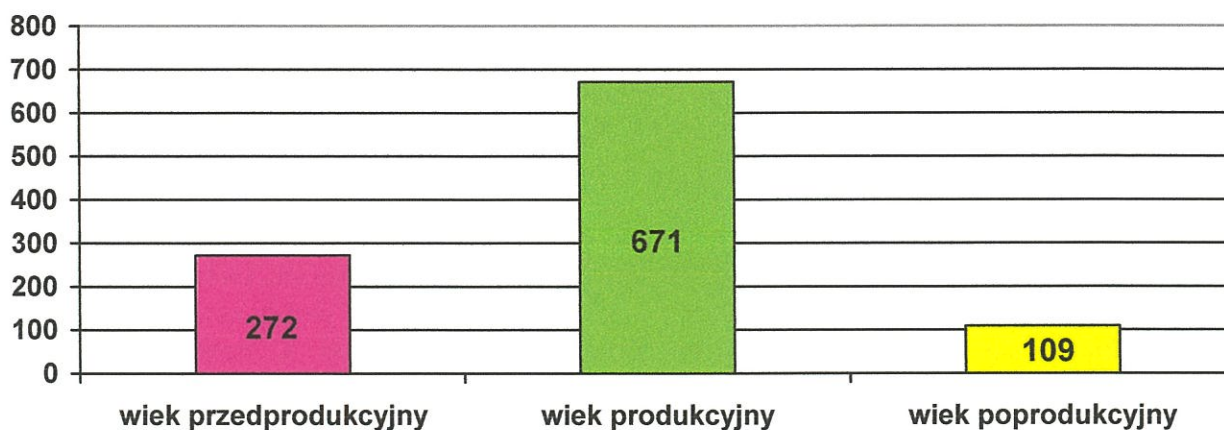
Powierzchnia gminy stanowi 17,96% powierzchni powiatu szczycieńskiego.

Gminę Szczytno na dzień 31.12.2021 roku zamieszkiwało 13 257 mieszkańców. Poniższa tabela obrazuje stan zaludnienia gminy na dzień 23.02.2022 r.

Opis	Ogółem		Kobiety		Mężczyźni	
	osób	%	osób	%	osób	%
jednostka						
populacja	13.257	100	6.617	49,91	6.640	50,09
gęstość zaludnienia (miesz./km ²)	38		19		19	

Rudka jest jedną z większych wsi pod względem liczby mieszkańców w gminie Szczytno. Według stanu na 31.12.2021 r. zamieszkuje tu 1052 osób (w tym 506 kobiet i 546 mężczyzn), co stanowi 7,94 % ogółu ludności gminy.

Zestawienie struktury mieszkańców wsi Rudka według ekonomicznych grup wiekowych



Źródłem utrzymania mieszkańców Rudki jest działalność rolnicza, w części ukierunkowana na działy specjalne produkcji rolnej. W głównej mierze dotyczy to uprawy pieczarki białej, oraz ferm drobiu. Dzięki bezpośredniemu sąsiedztwu z miastem Szczytno duży odsetek mieszkańców miejscowości pracuje w firmach zlokalizowanych na terenie miasta.

II. Inwentaryzacja zasobów

II.1. Środowisko naturalne

Znaczną część powierzchni gminy zajmują lasy (48 %), z przewagą siedlisk borowych. Część z nich wchodzi w skład kompleksu Puszczy Piskiej (północno - wschodnia część gminy), a także Puszczy Napiwodzko – Ramuckiej (część południowo – zachodnia). Dominującymi gatunkami są: sosna, brzoza i olcha. Różnorodność form geomorfologicznych i związana z tym mozaikowość gleb i siedlisk, obfitość wód oraz rozległe i dobrze zachowane kompleksy leśne, charakteryzujące się bogactwem świata roślin i zwierząt - sprzyjają rozwojowi turystyki i rekreacji. Oprócz ważnej roli przyrodniczej i społecznej, lasy pełnią znaczącą funkcję produkcyjną i gospodarczą.

Poza lasami ważne miejsce w klasyfikacji gruntów stanowią użytki rolne, które zajmują 36 % powierzchni gminy.

Miejscowość Rudka ze względu na swoje położenie (bezpośrednie sąsiedztwo rzeki i kompleksów leśnych) charakteryzuje się dużą ilością walorów przyrodniczych. Stosunkowo niewielki wpływ wywiera na naturę obecność człowieka, co jest wynikiem braku w najbliższej okolicy większych zakładów przemysłowych.

Klimat

Rudka, jak i cała Gmina Szczytno leży w mazurskiej dzielnicy klimatycznej typu pojeziernego, wystawionej na częste działanie zimnych mas powietrza arktycznego, charakteryzującej się ostrymi zimami, niskimi temperaturami w okresie zimowo-wiosennym, oraz krótkim okresem wegetacyjnym i niewielką ilością opadów, zwłaszcza w okresie wiosennym. Przeważają wiatry z kierunków zachodnich i południowo-zachodnich, nasilające się zwłaszcza w okresie jesiennym i zimowym. Dominujące kierunki wiatrów ulegają zmianom w ciągu roku (wiosna i lato – zachodnie, jesień i zima – południowo - zachodnie). Podobne tendencje wykazuje zachmurzenie. Na klimat lokalny ma wpływ rzeźba terenu oraz szata roślinna i struktura wód. Sprzyjają one dużym dobowym wahaniom temperatury, zróżnicowanej prędkości wiatrów oraz przymrozkom jesienno-wiosennym. Na przedmiotowym terenie liczba dni z pokrywą śnieżną w ciągu roku wynosi średnio 86, a dni z przymrozkami występują od połowy października do połowy maja.

Średnia temperatura roczna waha się w granicach 6,6 °C, średnia lipca wynosi 17,7 °C, zaś stycznia 3,5°C.

Wody

Obszar Gminy Szczytno leży w zlewni Wisły, dorzeczu Narwi. Główny dział wodny przebiega na północ od jeziora Dłużek i na zachód od jeziora Świętajno. Wszystkie rzeki znajdujące się na terenie gminy to górne, źródłowe odcinki o małych przepływach. Odwodnienie w kierunku południowym do Omulwi odbywa się poprzez Sawicę z Sasku i Wałpusza, zaś z części wschodniej przez Radostówkę i Jerutkę do Rozogi.

W bezpośrednim sąsiedztwie wsi Rudka przepływa rzeka Wałpusza. Długość rzeki wraz z jeziorem Wałpusz, to 65,7 km. Cały bieg rzeki znajduje się na terenie Powiatu Szczycieńskiego. Wałpusza płynie w przybliżeniu z północy na południe. Wypływa z jeziora Wałpusz, a na południowej granicy Powiatu Szczytno wpływa do Omulwi. Przy trasie tworzy niewielkie rozlewisko zwane Młyńskim Stawem. Na prawie całej długości, szczególnie za Młyńskim Stawem Wałpusza jest rzeką w dużym stopniu uregulowaną, w niewielkim stopniu nadającą się do spływu kajakowego.

Rzeka jest niewątpliwie jednym z elementów, który wpływa pozytywnie na atrakcyjność tego zakątka gminy.



Na fotografii rzeka Wałpusza.

Formy ochrony przyrody

Ze względu na to, że ziemia szczycieńska wchodzi w skład obszaru Zielonych Płuc Polski i pod względem przyrodniczym należy do jednego z najbogatszych w zasoby przyrody obszarów Pojezierza Mazurskiego, wprowadzone zostały tu różnego rodzaju formy ochrony przyrody. Teren gminy Szczytno objęty jest m.in. zasięgiem:

1. Obszaru Chronionego Krajobrazu Pojezierza Olsztyńskiego;
2. Obszaru Chronionego Krajobrazu Puszczy Napiwodzko – Ramuckiej;
3. Spychowskiego Obszaru Chronionego Krajobrazu;
4. Obszarów Chronionych NATURA 2000;

Poza tym można napotkać tu liczne pomniki przyrody.

Miejscowość Rudka położona jest w tej części gminy Szczytno, która nie jest objęta żadną z form ochrony przyrody. Powyższy fakt umożliwia lokalizację na tym terenie inwestycji, których działalność obwarowana jest uzgodnieniami z zakresu ochrony środowiska.

II.2. Turystyka i rekreacja

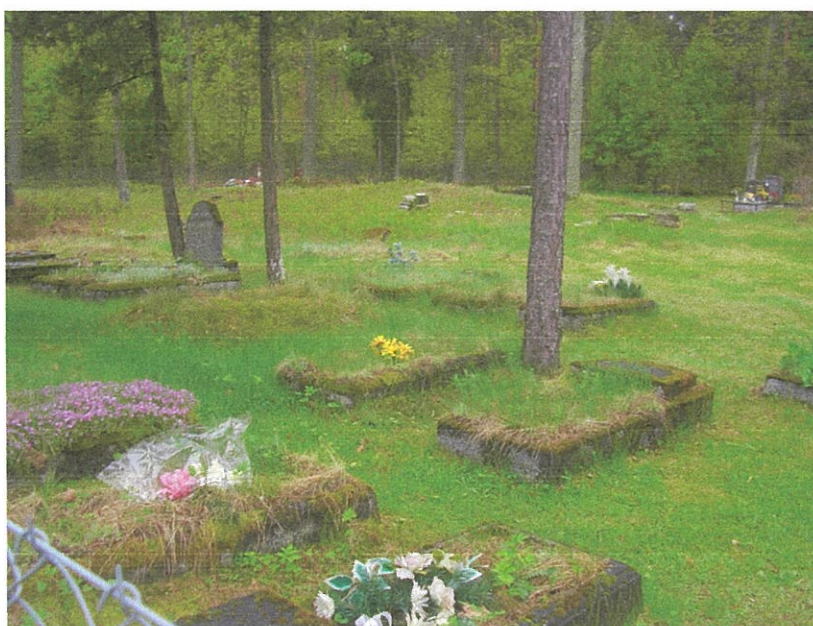
Usytuowanie Rudki z dala od ośrodków wielkiego przemysłu sprawia, że środowisko naturalne miejscowości i okolicy jest nieskażone i sprzyja odpoczynkowi od miejskiego zgiełku oraz aktywnemu wypoczynkowi. Atmosfera naturalnego środowiska, jaką stwarza bezpośrednio sąsiedztwo m.in. z rzeką i lasami, oraz miastem sprawia, że Rudka i jej najbliższe okolice są dobrym miejscem do zamieszkania i wypoczynku dostrzeganym przez mieszkańców miast.

II.3. Dziedzictwo kulturowe

Spółeczeństwo Gminy Szczytno składa się, ogólnie ujmując, z dwóch podstawowych członów, które różnicowane są zarówno pod względem liczebności, jak i pod względem kulturowym. Są tu bowiem dawni mieszkańcy tych ziem, tzn., Mazurzy, którzy mieszkali tu przed 1939 r. i ich potomkowie (grupa coraz mniej liczna), oraz w przeważającej części osoby, które przybyły na te ziemie po 1945 r. Efektem tego jest różnicowany obraz kulturowy, co zarazem tworzy możliwości wymiany doświadczeń w tym zakresie, a tym samym, tworzenia nowych wartości.

W Rudce przedstawicielej tej pierwszej grupy już praktycznie nie ma.

W bezpośrednim sąsiedztwie wsi znajduje się cmentarz pierwotnie ewangelicki, jednak w ostatnich latach traktowany jako wielowyznaniowy. Stan cmentarza jest różnicowany, od zadbanej kwatery po miejsca wymagające działań pielęgnacyjnych – naprawczych (patrz: zdjęcia poniżej).



II.4. Kultura, oświata i sport

W miejscowości Rudka funkcjonują placówki które pełnią rolę kulturalną, oświatową i sportową. Tymi placówkami są:

- Szkoła Podstawowa to placówka oświatowa, która niegdyś wykorzystywana była również jako świetlica w przypadku organizowanych szkoleń czy spotkań;
- Świetlica wiejska – nowoczesny obiekt pełniący funkcje kulturalną, w którym możliwe jest prowadzenie spotkań, różnego rodzaju szkoleń, warsztatów czy innych zajęć dla dzieci, młodzieży i dorosłych, który defacto przyczynił się znacznie do ożywienia życia społecznego, aktywizacji miejscowego społeczeństwa, współdziałania, rozwijania zainteresowań, podnoszenia poziomu wiedzy z różnych dziedzin.
- Wielofunkcyjna Sala gimnastyczna przy Szkole Podstawowej to obiekt sportowy, który w głównej mierze wykorzystywany jest do prowadzenia tam zajęć lekcyjnych z wychowania fizycznego, ale również obiekt ten w godzinach popołudniowych użytkowany jest nieodpłatnie przez mieszkańców miejscowości, podnosząc tym samym poziom samooceny miejscowej ludności oraz głębsze poczucie przynależności grupowej.
- Plac zabaw zlokalizowany jest przy sali sportowej, na terenie Szkoły Podstawowej.

II.5. Podmioty gospodarcze

W Rudce oprócz gospodarstw rolnych działalność prowadzi 70 podmiotów gospodarczych wpisanych do CEIDG reprezentujących m. in. branżę elektryczną, handlową, transportową, turystyczną, oraz budownictwo i przetwórstwo drzewne. W miejscowości funkcjonują dwa sklepy spożywcze oraz jeden sklep z produktami dla zwierząt.

II.6. Infrastruktura techniczna

- Zwarta zabudowa wsi posadowiona jest wzdłuż drogi powiatowej Nr 1506N wiodącej ze Szczytna. Droga na mocy porozumienia Gminy Szczytno ze Starostwem Powiatowym w Szczytnie została gruntownie zmodernizowana. Wzdłuż drogi wybudowane zostały ścieżki pieszo-rowerowe.
- Rudka jest w przeważającej części zwodociągowana. Woda przeznaczona do zaspokajania potrzeb bytowo – gospodarczych, usług, rolnictwa i rekreacji dociera tu z ujęcia w Wawrochach;
- Rudka w głównej części miejscowości posiada również sieć kanalizacyjną wybudowaną w 2006 roku przy udziale środków Unii Europejskiej pochodzących z programu przedakcesyjnego SAPARD;
- Gospodarka ciepła funkcjonuje głównie w oparciu o indywidualne źródła ciepła. Źródłem energii cieplnej jest głównie węgiel i drewno. Do miejscowości Rudka wybudowana została sieć gazowa. Umożliwia to mieszkańcom miejscowości korzystanie z gazu jako źródło ogrzewania budynków;
- W obszarze zwartej zabudowy miejscowości funkcjonuje oświetlenie uliczne;
- Mieszkańcy Rudki mają dostęp do Internetu drogą bezprzewodową oraz za pośrednictwem łączy telefonii stacjonarnej oraz dostęp do Internetu światłowodowego.

II.7. Kapitał społeczny i ludzki

Kapitał społeczny jest spoiwem społeczeństwa obywatelskiego. Wypełnia on przestrzeń społeczną pomiędzy ludźmi, a swoje źródło ma w interakcjach, dzięki którym wzajemne relacje są oparte na zdrowych fundamentach współdziałania. Kapitał społeczny służy podwyższeniu efektywności funkcjonowania i rozwoju danej grupy głównie poprzez umożliwianie współdziałania uczestników.

Na podstawie wywiadów z dużą dozą prawdopodobieństwa można rzec, że istnieją realne podstawy do optymistycznego prognozowania w tym zakresie. Jednym z podstawowych warunków jest jednak uruchomienie obiektu, który stanowić mógłby bazę kulturalną wsi. Dysponując miejscem, gdzie będzie można organizować spotkania, przeprowadzać szkolenia, dyskusje, rozwijać zainteresowania, integrować się, lokalna społeczność będzie mogła uruchomić drzemiący w niej prospołeczny potencjał. Stworzy to również warunki do tworzenia się grup społecznych, mających realne możliwości podejmowania konkretnych działań na rzecz środowiska lokalnego, z pozyskiwaniem środków zewnętrznych włącznie. Funkcje takiego obiektu w zamierzeniach władz gminy spełniać będzie obiekt sali gimnastycznej, który wybudowany zostanie przy szkole podstawowej.

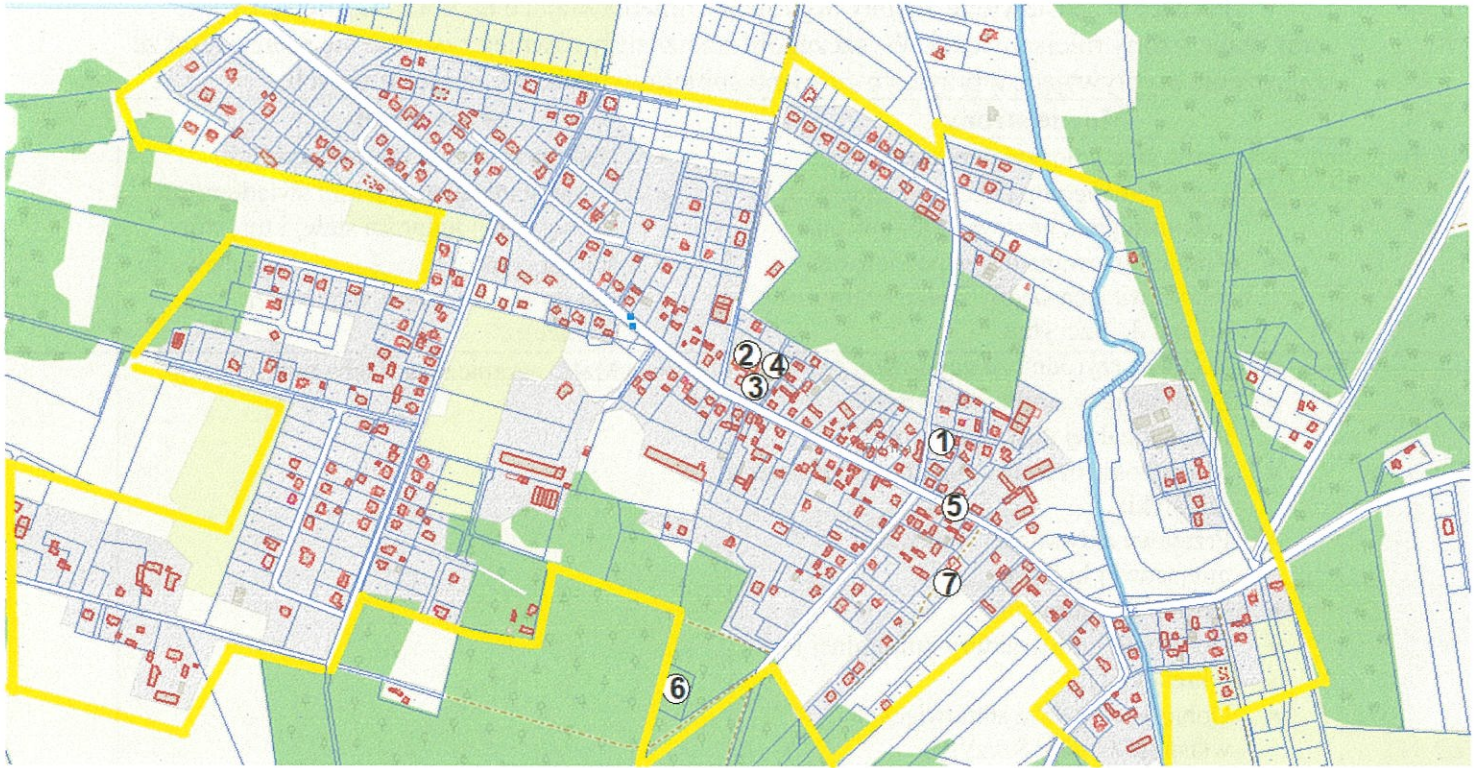
II. 8. Opis i charakterystyka obszaru o szczególnym znaczeniu dla zaspokajania potrzeb kulturalno-społecznych mieszkańców

W układzie przestrzenno-urbanistycznym miejscowości Rudka wyodrębnić można centralny jej obszar, położony głównie wzdłuż drogi powiatowej Nr 1506 Szczytno-Wawrochy (długość drogi na terenie miejscowości to ok. 2 km). Na tym to obszarze zlokalizowana jest Szkoła Podstawowa której budynek pełni funkcje społeczno-kulturalne. Przy Szkole powstała nowoczesna wielofunkcyjna sala gimnastyczna która również po godzinach lekcyjnych stanowi obiekt ogólnodostępny i mieszkańcy korzystają z niego nieodpłatnie.

W pobliżu znajduje się również świetlica wiejska, która pełni rolę miejsca, gdzie mieszkańcy mogą się spotykać i organizować imprezy kulturalne i integrujące społeczność lokalną oraz plac zabaw, boisko sportowe, przystanek autobusowy, sklep spożywczy, sklep przemysłowy, cmentarz.

Z uwagi na lokalizację na tym obszarze najważniejszych dla życia społeczno-kulturalnego instytucji pełni on funkcję centrum wsi.

Mapka miejscowości Rudka



1. Sklep;
2. Sala gimnastyczna ;
3. Szkoła;
4. Plac zabaw;
5. Przystanek autobusowy;
6. Cmentarz;
7. Świetlica wiejska

Kolorem żółtym zaznaczono granice obszaru o szczególnym znaczeniu dla zaspokajania potrzeb kulturalno – społecznych mieszkańców.

III. Ocena mocnych i słabych stron

Poniżej przedstawione zostały argumenty przemawiające na korzyść miejscowości oraz słabe strony miejscowości. Wyszczególnione zostały również rysujące się szanse a także zagrożenia wypływające z przyczyn zarówno subiektywnych, jak i obiektywnych.

Mocne strony	Słabe strony
<ul style="list-style-type: none"> • Korzystne położenie geograficzne; • Uzbrojenie terenu (sieć wodociągowa, kanalizacyjna, gazowa, telefoniczna) • Zmodernizowana droga powiatowa umożliwiająca szybki i bezpieczny dojazd do Szczytna • Wałory przyrodnicze najbliższej okolicy • Dominacja w strukturze agrarnej indywidualnej gospodarki rolnej; • Możliwość rozwoju działalności na rzecz turystyki; • Przejawy aktywności społecznej miejscowej ludności; • Dostęp do Internetu; • Dostęp do infrastruktury kulturalnej i rekreacyjnej; • Dobra jakość dróg stanowiących własność Gminy Szczytno 	<ul style="list-style-type: none"> • Niski przyrost naturalny ludności; • Niewystarczający poziom świadomości ekologicznej ludności stałej i turystów; • Migracja młodej części społeczeństwa ze wsi do miast (w tym wyjazdy za granicę); • Mała, ograniczona liczba miejsc pracy
Szanse	Zagrożenia
<ul style="list-style-type: none"> • Wykorzystanie środków finansowych ze źródeł zewnętrznych (m.in. z Unii Europejskiej); • Rozbudowa i modernizacja infrastruktury technicznej; • Budowa i rozbudowa sieci wodociągowej i kanalizacyjnej; • Budowa elementów infrastruktury turystycznej; • Działalność gospodarstw agroturystycznych i innych podmiotów świadczących usługi w dziedzinie turystyki; • Rozszerzenie oferty zagospodarowania czasu wolnego dzieci i młodzieży • Rozszerzenie oferty turystycznej (w tym elementy wydłużające sezon turystyczny); • Kreowanie pozytywnego wizerunku miejscowości; • Podniesienie poziomu estetyki w obrębie wsi; • Wspieranie podmiotów, organizacji i grup inicjatywnych; • Promocja walorów wsi na zewnątrz; • Postępująca konsolidacja miejscowego społeczeństwa; 	<ul style="list-style-type: none"> • Braki w zasobach pracowniczych; • Stosunkowo niski poziom stopy życiowej społeczeństwa; • Brak planu zagospodarowania przestrzennego – ograniczona ilość nieruchomości na których istnieje możliwość lokalizacji zabudowy mieszkalnej • Nieidentyfikowanie się mieszkańców wsi z regionem

IV. Główne kierunki rozwoju miejscowości Rudka

Na podstawie konsultacji społecznych, spotkań z władzami gminy i innych instrumentów umożliwiających zdefiniowanie potrzeb miejscowego społeczeństwa określony został główny priorytet:

Podnoszenie poziomu życia mieszkańców w drodze realizacji przedsięwzięć o charakterze prospołecznym.

Sposobem osiągnięcia celu określonego w powyższym priorytecie jest szereg działań, wśród których dominującymi są:

1. Budowa nowych odcinków oraz rozbudowa istniejących odcinków sieci wodociągowej i kanalizacji sanitarnej;
2. Poprawa infrastruktury drogowej;
3. Rozbudowa i modernizacja oświetlenia drogowego;
4. Podnoszenie poziomu estetyki miejscowości i najbliższej okolicy;
5. Organizowanie szkoleń, kursów, zajęć umożliwiających rozwój intelektualny i zawodowy mieszkańców;
6. Organizowanie imprez skierowanych do mieszkańców stałych i turystów odwiedzających Rudkę;
7. Ustawiczna konsolidacja miejscowego społeczeństwa;

Biorąc pod uwagę fakt, że Gmina Szczytno jest członkiem Lokalnej Grupy Działania „Brama Mazurskiej Krainy”, istnieje realna szansa podejmowania skutecznych działań w kierunku pozyskiwania środków zewnętrznych na dofinansowanie zadań istotnych z punktu widzenia rozwoju gminy, w tym także miejscowości Rudka.

V. Opis planowanych zadań inwestycyjnych i przedsięwzięć

Nazwa zadania inwestycyjnego	Budowa i rozbudowa sieci wodociągowej oraz kanalizacji sanitarnej
Zakładany cel realizacji zadania	<ul style="list-style-type: none">• podnoszenie poziomu życia mieszkańców miejscowości Rudka.
Przeznaczenie	Realizacja inwestycji skierowana jest do mieszkańców miejscowości Rudka ze szczególnym uwzględnieniem nowo powstających domów mieszkalnych i obiektów związanych z działalnością gospodarczą.
Zakres inwestycji	Zadanie polega na budowie nowych odcinków sieci oraz rozbudowie istniejących sieci wodno-kanalizacyjnych, ze szczególnym uwzględnieniem zasilenia nowych budynków mieszkalnych oraz obiektów związanych z działalnością gospodarczą
Harmonogram realizacji	Planowany termin realizacji inwestycji 2022-2028 rok.
Szacunkowa kwota końcowa zadania	3.000.000,00 zł.
Źródło pokrycia kosztów operacji	Gmina Szczytno zamierza ubiegać się o dofinansowanie na pokrycie kosztów z zewnętrznych źródeł oraz ze środków własnych Gminy Szczytno zabezpieczonych w budżecie.

Nazwa zadania inwestycyjnego	Rozbudowa i modernizacja oświetlenia drogowego
Zakładany cel realizacji zadania	<ul style="list-style-type: none"> • poprawa jakości życia na obszarach wiejskich • podniesienie stopnia bezpieczeństwa w ruchu drogowym, • podniesie komfortu korzystania z drogi, • poprawę estetyki miejscowości.
Przeznaczenie	Budowa nowych punktów oświetlenia oraz modernizacja (wymiana) punktów oświetleniowych istniejących wpłynie na poprawę estetyki miejscowości. Montaż nowoczesnych opraw zmniejszy również koszty energii (mniejszy pobór). Realizacja inwestycji usprawni również możliwość poruszania się mieszkańcom w godzinach wieczornych, a to z kolei wpłynie na większą aktywność społeczną co przełoży się pośrednio na ilość inicjatyw oddolnych. Odbiorcami zadania pośrednio będą wszyscy mieszkańcy miejscowości.
Zakres inwestycji	Szczegółowy zakres inwestycji (ilość punktów świetlnych i ich rozmieszczenie) określony zostanie na etapie prowadzenia prac projektowych. Zakres uzgadniany będzie z mieszkańcami wsi – pod uwagę brane będą wnioski mieszkańców złożone do Urzędu Gminy Szczytno
Harmonogram realizacji	Planowany termin realizacji inwestycji 2022-2028 rok.
Szacunkowa kwota końcowa zadania	300.000,00 zł
Źródło pokrycia kosztów operacji	Inwestycja w całości zrealizowana zostanie ze środków własnych Gminy Szczytno zabezpieczonych w budżecie w kolejnych latach

Nazwa zadania inwestycyjnego	Modernizacja infrastruktury drogowej
Zakładany cel realizacji zadania	<ul style="list-style-type: none"> ▪ podniesienie stopnia bezpieczeństwa w ruchu drogowym, ▪ podniesienie komfortu korzystania z drogi ▪ poprawa estetyki miejscowości
Przeznaczenie	Odbiorcami projektu będą wszyscy mieszkańcy miejscowości, oraz osoby poruszające się opisywaną drogą. Realizacja inwestycji w znaczący sposób wpłynie na poprawę bezpieczeństwa ruchu drogowego.
Zakres inwestycji	W ramach zadania planuje się przebudowę dróg gminnych oraz wewnętrznych stanowiących własność gminy Szczytno, polegającą na ułożeniu nawierzchni asfaltowej i z kostki brukowej
Harmonogram realizacji	Planowany termin realizacji inwestycji 2022-2028 rok.
Szacunkowa kwota końcowa zadania	5.000.000,00 zł
Źródło pokrycia kosztów operacji	Inwestycja zrealizowana zostanie ze środków własnych Gminy Szczytno zabezpieczonych w budżecie w kolejnych latach. Gmina Szczytno zamierza również ubiegać się o dofinansowanie ze źródeł zewnętrznych.

Nazwa zadania inwestycyjnego	Organizacja i przeprowadzanie szkoleń i kursów
Zakładany cel realizacji zadania	Umożliwienie rozwoju intelektualnego miejscowego społeczeństwa, zdobywanie nowych umiejętności, integracja
Przeznaczenie	Działania te skierowane będą do różnych grup wiekowych i zawodowych miejscowego społeczeństwa, a stanowić będą odpowiedź na potrzeby ludności, wyartykułowane w sygnałach spływających do władz gminy, a ponadto reakcję na sytuację rynkową i ogólnospołeczną, oddziałującą na lokalne środowisko
Zakres zadania	<ul style="list-style-type: none"> ▪ Różnego rodzaju szkolenia, kursy i zajęcia w zakresie dokształcania, przebranżowienia, nabywania nowych umiejętności zawodowych i innych, ▪ Zajęcia świetlicowe polegające na rozbudzaniu i rozwijaniu różnego rodzaju zainteresowań; ▪ Wdrażanie inicjatyw promujących zdrowy styl życia, w tym zajęcia rekreacyjno – sportowe;
Harmonogram realizacji	Planowany termin realizacji inwestycji 2022-2028 rok.
Szacunkowa kwota końcowa zadania	10.000,00 zł
Źródło pokrycia kosztów operacji	Środki własne Gminy Szczytno oraz dofinansowanie ze źródeł zewnętrznych w przypadku możliwości ich pozyskania.

Nazwa zadania inwestycyjnego	Organizacja spotkań służących integracji społeczeństwa miejscowości (np. pożegnanie lata, majówka)
Zakładany cel realizacji zadania	Integracja lokalnego społeczeństwa, rozbudzanie i podnoszenie poziomu jego aktywności
Przeznaczenie	Działania te skierowane będą do różnych grup wiekowych i zawodowych miejscowego społeczeństwa, a stanowić będą odpowiedź na potrzeby ludności, wyartykułowane w sygnałach spływających do władz gminy, a ponadto reakcję na sytuację rynkową i ogólnospołeczną, oddziałującą na lokalne środowisko
Zakres zadania	Organizacja spotkań (cyklicznych) służących utwaleniu więzi społecznej, Efektami tych przedsięwzięć będzie podniesienie stopnia aktywności i świadomości społecznej ludności, rozwój intelektualny i fizyczny, a ponadto poczucie przynależności grupowej.
Harmonogram realizacji	Planowany termin realizacji inwestycji 2022-2028 rok.
Szacunkowa kwota końcowa zadania	10.000,00 zł
Źródło pokrycia kosztów operacji	Środki własne Gminy Szczytno oraz dofinansowanie ze źródeł zewnętrznych w przypadku możliwości ich pozyskania.

VI. Wdrożenie i monitorowanie Planu

Wdrożenie Planu Odnowy Miejscowości Rudka inicjuje Zebranie Wiejskie, które w drodze uchwały przyjmuje Plan. Następnie dokument ten przedłożony zostaje do zatwierdzenia w formie uchwały Radzie Gminy Szczytno. Wykonanie uchwał powierza się Sołtysowi wsi Rudka, oraz Wójtowi Gminy Szczytno.

Monitorowanie Planu to czynności ciągłe, które (w odniesieniu do każdego z przedsięwzięć ujętych w dokumencie) polegają na ustawicznym gromadzeniu, zestawianiu i ocenie informacji dotyczących rzeczowych i finansowych wskaźników opisujących jego postęp oraz efekty. Biorą w tym udział wszystkie komórki organizacyjne oraz jednostki Urzędu Gminy Szczytno zaangażowane we wdrażanie Planu Odnowy Miejscowości Rudka.

Podsumowanie

Niniejszy Plan Odnowy Miejscowości Rudka zakłada w przeciągu najbliższych lat realizację kilku zadań. Istotą tych zadań jest pobudzenie aktywności środowisk lokalnych oraz stymulowanie współpracy na rzecz rozwoju i promocji wartości związanych z miejscową specyfiką społeczną i kulturową.

Zapisy zawarte w Planie Odnowy Miejscowości Rudka spełniają warunek zgodności z zapisami zawartymi w takich dokumentach dotyczących rozwoju gminy Szczytno, jak Strategia Rozwoju Gminy Szczytno oraz Planem Rozwoju Lokalnego Gminy Szczytno, a także zgodności z wytycznymi zawartymi w Narodowych Strategicznych Ramach Odniesienia. Ma to ułatwić władzom Gminy Szczytno oraz mieszkańcom miejscowości Rudka dostęp do środków pomocowych.

Zakładane cele Planu przewidują wzrost poziomu życia mieszkańców oraz poprawę infrastruktury.

Realizacja Planu Odnowy Miejscowości ma także służyć integracji społeczności lokalnej, większemu zaangażowaniu w sprawy wsi, zagospodarowaniu wolnego czasu dzieci i młodzieży oraz rozwojowi organizacji społecznych.

Cele i zadania określone w Planie Odnowy Miejscowości są wewnętrznie zgodne, a ich osiągnięcie i realizacja nie powoduje negatywnych skutków dla osiągnięcia celów i realizacji zadań wyższego rzędu.

Przy opracowywaniu niniejszego planu korzystano z następujących materiałów:

- 1. Dokumentacja Urzędu Gminy Szczytno;*
- 2. „Przewodnik po historii i zabytkach Ziemi szczycieńskiej” I. Liżewska, W.Knercer. Wyd. AW Remix s.c. ZGM Jurand, Olsztyn 1998*

Fotografie pochodzą z zasobów Urzędu Gminy Szczytno.

PRZEWODNICZĄCY
Rady Gminy Szczytno
Zbigniew Woźniak