

**UCHWAŁA NR XIII/104/2019  
RADY GMINY SZCZYTNO**

z dnia 30 września 2019 r.

**w sprawie uchwalenia miejscowego planu zagospodarowania przestrzennego części obrębu geodezyjnego  
Siódmak, gmina Szczytno**

Na podstawie art. 18 ust. 2 pkt. 5 ustawy z dnia 8 marca 1990 r. o samorządzie gminnym (t.j. Dz. U. z 2018 r. poz. 994 z późn. zm.), art. 20 ust.1 ustawy z dnia 27 marca 2003 r. o planowaniu i zagospodarowaniu przestrzennym (t.j. Dz. U. z 2018 r. poz. 1945 z późn. zm.) oraz Uchwały Nr LIV/382/2018 Rady Gminy Szczytno z dnia 19 października 2018 r. w sprawie przystąpienia do sporządzenia miejscowego planu zagospodarowania przestrzennego części obrębu geodezyjnego Małdaniec, Niedźwiedzie, Wawrochy i Siódmak, gmina Szczytno, oraz Uchwały nr VII/61/2019 Rady Gminy Szczytno z dnia 29.04.2019 r. w sprawie zmiany Uchwały Nr LIV/382/2018 z dnia 19 października 2018 r. w sprawie przystąpienia do sporządzenia miejscowego planu zagospodarowania przestrzennego w części obrębu geodezyjnego Małdaniec, Niedźwiedzie, Wawrochy i Siódmak, gm. Szczytno, Rada Gminy Szczytno stwierdzając, że niniejszy plan nie narusza ustaleń Studium Uwarunkowań i Kierunków Zagospodarowania Przestrzennego Gminy Szczytno, uchwała co następuje:

**Rozdział I.  
ZAKRES OBOWIĄZYWANIA PLANU**

**§ 1.**

1. Uchwała się miejscowy plan zagospodarowania przestrzennego części obrębu geodezyjnego Siódmak, gmina Szczytno, zwany w dalszej części planem. Granice obszaru objętego planem miejscowym jak w Załączniku nr 1 do niniejszej uchwały.
2. Uchwalany plan składa się z następujących elementów publikowanych w Dzienniku Urzędowym Województwa Warmińsko-Mazurskiego:
  - 1) części tekstowej, którą stanowi treść niniejszej uchwały;
  - 2) części graficznej, którą stanowi załącznik nr 1 – rysunku planu sporządzonego na kopii mapy zasadniczej w skali 1:1000;
  - 3) załącznika nr 2 – rozstrzygnięcia o sposobie rozpatrzenia uwag do projektu niniejszego planu;
  - 4) załącznika nr 3 – rozstrzygnięcia sposobu realizacji, zapisanych w planie, inwestycji z zakresu infrastruktury technicznej, które należą do zadań własnych gminy Szczytno, oraz zasad ich finansowania, zgodnie z przepisami o finansach publicznych.

**§ 2.**

1. Granice planu na podstawie uchwały Nr LIV/382/2018 Rady Gminy Szczytno z dnia 19 października 2018 r. w sprawie przystąpienia do sporządzenia miejscowego planu zagospodarowania przestrzennego części obrębu geodezyjnego Małdaniec, Niedźwiedzie, Wawrochy i Siódmak, gmina Szczytno oraz Uchwały nr VII/61/2019 Rady Gminy Szczytno z dnia 29.04.2019 r. w sprawie zmiany Uchwały Nr LIV/382/2018 z dnia 19 października 2018 r. w sprawie przystąpienia do sporządzenia miejscowego planu zagospodarowania przestrzennego w części obrębu geodezyjnego Małdaniec, Niedźwiedzie, Wawrochy i Siódmak, gm. Szczytno.
2. Rysunek planu obowiązuje w następującym zakresie jego ustaleń:
  - 1) granicy obszaru objętego planem miejscowym;
  - 2) linii rozgraniczających tereny o różnym przeznaczeniu lub różnych zasadach zagospodarowania;
  - 3) nieprzekraczalnych linii zabudowy;

- 4) przeznaczenia terenu elementarnego i cyfrowo-literowego oznaczenia terenu elementarnego o określonym przeznaczeniu;
  - 5) wymiarowania podanego w metrach.
3. Symbol cyfrowo – literowy terenu elementarnego należy rozumieć:
- 1) poz. 1. oznaczenia – symbol cyfrowy: liczba porządkowa określająca dany teren elementarny;
  - 2) poz. 2. oznaczenia – symbol literowy: określający przeznaczenie terenu elementarnego zgodnie z ustaleniami §4 i ustaleniami szczegółowymi planu.
4. Plan zawiera ustalenia dotyczące:
- 1) przeznaczenia terenów oraz linie rozgraniczające tereny o różnym przeznaczeniu lub różnych zasadach zagospodarowania;
  - 2) zasad ochrony i kształtowania ładu przestrzennego;
  - 3) zasad ochrony środowiska, przyrody i krajobrazu oraz zasady kształtowania krajobrazu;
  - 4) wymagań wynikających z potrzeb kształtowania przestrzeni publicznych;
  - 5) zasady kształtowania zabudowy oraz wskaźniki zagospodarowania terenu, maksymalną i minimalną intensywność zabudowy jako wskaźnik powierzchni całkowitej zabudowy w odniesieniu do powierzchni działki budowlanej, minimalny udział procentowy powierzchni biologicznie czynnej w odniesieniu do powierzchni działki budowlanej, maksymalną wysokość zabudowy, minimalną liczbę miejsc do parkowania w tym miejsca przeznaczone na parkowanie pojazdów zaopatrzonych w kartę parkingową i sposób ich realizacji oraz linie zabudowy i gabaryty obiektów;
  - 6) granic i sposobów zagospodarowania terenów lub obiektów podlegających ochronie, na podstawie odrębnych przepisów, terenów górniczych, a także obszarów szczególnego zagrożenia powodzią, obszarów osuwania się mas ziemnych krajobrazów priorytetowych określonych w audycie krajobrazowym oraz w planach zagospodarowania przestrzennego województwa;
  - 7) szczegółowych zasad i warunków scalania i podziału nieruchomości objętych planem miejscowym;
  - 8) szczególnych warunków zagospodarowania terenów oraz ograniczenia w ich użytkowaniu, w tym zakaz zabudowy;
  - 9) zasad modernizacji, rozbudowy i budowy systemów komunikacji i infrastruktury technicznej;
  - 10) stawek procentowych, na podstawie których ustala się opłatę, wynikającą ze wzrostu wartości nieruchomości w związku z uchwaleniem planu;
  - 11) sposobu usytuowania obiektów budowlanych w stosunku do dróg i innych terenów publicznie dostępnych oraz do granic przyległych nieruchomości, kolorystykę obiektów budowlanych oraz pokrycie dachów.
5. Plan nie zawiera ustaleń dotyczących:
- 1) zasad ochrony dziedzictwa kulturowego i zabytków, w tym krajobrazów kulturowych oraz dóbr kultury współczesnej, z uwagi na brak występowania takich obiektów i obszarów w granicach planu;
  - 2) sposobu i terminu tymczasowego zagospodarowania, urządzania i użytkowania terenów z uwagi na brak konieczności ustalania takiego sposobu i terminu.

## **Rozdział II.** **SŁOWNICZEK POJĘĆ UŻYTYCH W UCHWALE**

### **§ 3.**

Wyjaśnienie ważniejszych pojęć użytych w treści niniejszej uchwały. Ilekroć w uchwale jest mowa o:

1. **granicy planu** – należy przez to rozumieć określoną na załączaniu graficznym do niniejszej uchwały granicę obszaru objętego planem miejscowym;

2. **linii rozgraniczającej** – należy przez to rozumieć linię rozgraniczającą teren o różnym przeznaczeniu lub różnych zasadach zagospodarowania określoną na rysunku planu;
3. **nieprzekraczalnej linii zabudowy** – należy przez to rozumieć linię określającą obszar poza którym zakazuje się wznoszenia budynków;
4. **wysokości zabudowy** – w stosunku do budynków należy przez to rozumieć wysokość budynku zgodnie z przepisami odrębnymi, a w stosunku do innych niż budynki obiektów budowlanych – stanowi zewnętrzny, pionowy gabaryt, mierzony od poziomu gruntu do najwyższego punktu lub najwyższej krawędzi obiektu budowlanego;
5. **przepisach odrębnych** – należy przez to rozumieć obowiązujące przepisy aktów prawnych;
6. **teren elementarnym** – należy przez to rozumieć fragment obszaru objętego planem miejscowym, ograniczony liniami rozgraniczającymi, charakteryzujący się określoną funkcją i jednolitymi zasadami zagospodarowania oraz oznaczony danym symbolem cyfrowo – literowym.

### **Rozdział III. USTALENIA OGÓLNE**

#### **§ 4.**

#### **Ustalenia dotyczące przeznaczenia terenu elementarnego w granicach obszaru objętego planem miejscowym.**

1. Ustala się następujące przeznaczenie terenu elementarnego oznaczonego na rysunku planu według symbolu literowego: **US** – teren zabudowy sportu i oświaty – stanowiącej inwestycję celu publicznego.

#### **§ 5.**

#### **Ustalenia dotyczące zasad ochrony i kształtowania ładu przestrzennego.**

1. Ustala się zasady ochrony ładu przestrzennego: nową zabudowę lokalizować zgodnie z nieprzekraczalnymi liniami zabudowy oznaczonymi na rysunku planu oraz zgodnie z ustaleniami szczegółowymi planu dotyczącymi terenu elementarnego i przepisami odrębnymi.

#### **§ 6.**

#### **Ustalenia dotyczące zasad ochrony środowiska, przyrody i krajobrazu oraz zasady kształtowania krajobrazu.**

1. Ustala się zasady w zakresie ochrony środowiska:

- 1) W granicach planu zlokalizowany jest Główny Zbiornik Wód Podziemnych Subniecka warszawska (GZWP) Nr 215 – ochrona zbiornika zgodnie z przepisami odrębnymi;
- 2) W granicach planu zlokalizowany jest Główny Zbiornik Wód Podziemnych Olsztyn (GZWP) Nr 213 – ochrona zbiornika zgodnie z przepisami odrębnymi;
- 3) w granicach planu zakazuje się lokalizacji przedsięwzięć mogących zawsze znacząco oddziaływać na środowisko w rozumieniu przepisów odrębnych z zakresu ochrony środowiska;
- 4) ustala się zakaz lokalizacji zakładów o zwiększonym lub dużym ryzyku wystąpienia poważnej awarii przemysłowej, o których mowa w przepisach odrębnych;
- 5) ustala się w granicach planu dopuszczalne poziomy hałasu, przyjmując odpowiednie przepisy z zakresu ochrony środowiska: jak dla terenów zabudowy związanej ze stałym lub czasowym pobytem dzieci i młodzieży;

2. Ustala się w zakresie ochrony przyrody:

- 1) nakaz stosowania obowiązujących przepisów odrębnych związanych z lokalizacją planu w granicach Obszaru Chronionego Puszczy Napiwodzko – Ramuckiej;

- 2) nakaz stosowania obowiązujących przepisów odrębnych związanych z lokalizacją obszaru objętego planem w granicach Obszaru Natura 2000 tj. Obszaru Specjalnej Ochrony Ptaków Puszcza Napiwodzko-Ramucka – kod obszaru PLB280007;
3. Ustala się w zakresie ochrony i kształtowania krajobrazu nakaz realizacji nowej zabudowy przy uwzględnieniu gabarytów i formy zabudowy zgodnie ze wskaźnikami kształtowania zabudowy określonymi w ustaleniach szczegółowych.

#### **§ 7.**

##### **Ustalenia dotyczące wymagań wynikających z potrzeb kształtowania przestrzeni publicznych.**

1. Zasady lokalizacji urządzeń technicznych i zieleni zostały określone w ustaleniach szczegółowych planu.
2. Zakazuje się umieszczania w przestrzeni publicznej nośników reklamowych,
3. Zasady lokalizacji urządzeń technicznych i zieleni zostały określone w ustaleniach szczegółowych planu.

#### **§ 8.**

##### **Ustalenia dotyczące zasad kształtowania zabudowy oraz wskaźniki zagospodarowania terenu.**

1. Ustalenia dotyczące zasad kształtowania zabudowy oraz wskaźniki zagospodarowania terenu zawarto w ustaleniach szczegółowych planu.

#### **§ 9.**

##### **Ustalenia dotyczące granic i sposobów zagospodarowania terenów lub obiektów podlegających ochronie na podstawie odrębnych przepisów, terenów górniczych, a także obszarów szczególnego zagrożenia powodzią, obszarów osuwania się mas ziemnych, krajobrazów priorytetowych określonych w audycie krajobrazowym oraz w planach zagospodarowania przestrzennego województwa.**

1. W granicach planu:
  - 1) występują tereny i obiekty podlegające ochronie na podstawie przepisów odrębnych, o których mowa w §6.
  - 2) nie występują obszary osuwania się mas ziemnych, tereny górnicze, obszary szczególnego zagrożenia powodzią,
  - 3) nie są wyznaczone obszary krajobrazów priorytetowych ustalanych na podstawie audytu krajobrazowego lub planu zagospodarowania przestrzennego województwa.

#### **§ 10.**

##### **Ustalenia dotyczące szczegółowych zasad i warunków scalenia i podziału nieruchomości objętych planem miejscowym.**

1. Ustala się, że w granicach opracowania planu nie wyznacza się obszarów wymagających przeprowadzenia scaleń i podziału nieruchomości, w rozumieniu przepisów odrębnych z zakresu gospodarki nieruchomościami.
2. Ustala się w przypadku przeprowadzenia procedury scalenia i podziału nieruchomości szczególne zasady i warunki scalania i podziału nieruchomości:
  - 1) minimalna powierzchnia działek – 1000 m<sup>2</sup>;
  - 2) minimalna szerokość frontów działek – 25 m;
  - 3) kąty położenia granic działek w stosunku do pasa drogowego 90° z tolerancją  $\pm 20^\circ$  oraz 180° z tolerancją  $\pm 20^\circ$ .
3. Ustala się, że szczególne zasady i warunki określone w ust. 2 nie dotyczą wydzielania działek pod sieci i urządzenia infrastruktury technicznej, których lokalizacja dopuszczona jest w ustaleniach ogólnych i szczegółowych planu.

## § 11.

### **Ustalenia dotyczące szczególnych warunków zagospodarowania terenów oraz ograniczenia w ich użytkowaniu, w tym zakaz zabudowy.**

1. Ustala się szczególne warunki zagospodarowania terenów oraz ograniczenia w ich użytkowaniu:
  - 1) w granicach planu zakazuje się lokalizacji przedsięwzięć mogących zawsze znacząco oddziaływać na środowisko w rozumieniu przepisów odrębnych;
  - 2) w sąsiedztwie napowietrznych linii elektroenergetycznej, obowiązują ograniczenia w zabudowie i zagospodarowaniu terenu wynikające z przepisów odrębnych - przy realizacji zabudowy, zagospodarowania oraz nasadzeń zieleni należy stosować odpowiednie odległości od sieci wynikające z przepisów odrębnych;

## § 12.

### **Ustalenia dotyczące zasad modernizacji, rozbudowy i budowy systemów komunikacji i infrastruktury technicznej.**

1. Ustala się zasady w zakresie systemów komunikacji:
  - 1) obsługę komunikacyjną terenu 1US na zasadach określonych w przepisach odrębnych zapewnia: gminna droga publiczna nr 196008N lub droga powiatowa na 1659N zlokalizowane poza granicami planu;
  - 2) ustala się minimalne wskaźniki wyposażenia terenu elementarnego US w liczbę miejsc do parkowania, zapewniającą zaspokojenie potrzeb w zakresie parkowania i postoju samochodów:
    - a) 2 miejsca na jeden budynek świetlicy wiejskiej;
    - b) w ilości niezbędnej do obsługi zabudowy sportowej zlokalizowanej w granicach terenu US;
    - c) 1 miejsc na każde 100 m<sup>2</sup> powierzchni użytkowej usług;
    - d) wyznacza się następujące zasady oraz liczbę miejsc przeznaczonych na parkowanie pojazdów zaopatrzonych w kartę parkingową:
      - nie mniej niż 1 stanowisko – jeżeli liczba stanowisk wynosi 6–15;
      - nie mniej niż 2 stanowiska – jeżeli liczba stanowisk wynosi 16–40;
      - nie mniej niż 8% ogólnej liczby stanowisk, jeżeli ogólna liczba stanowisk wynosi więcej niż 41;
2. Ustala się zasady z zakresu infrastruktury technicznej:
  - 1) powiązanie sieci infrastruktury technicznej z układem zewnętrznym odbywa się poprzez zlokalizowane w obszarze planu lub w bezpośrednim sąsiedztwie planu sieci infrastruktury technicznej, które posiadają dalszy przebieg w obrębie gminy i powiązane są z gminnym systemem uzbrojenia terenu;
  - 2) dopuszcza się możliwość remontu i modernizacji wraz ze zmianą przebiegu istniejących sieci i urządzeń infrastruktury technicznej, na zasadach określonych w przepisach odrębnych oraz ustaleniach niniejszego planu;
  - 3) dopuszcza się lokalizowanie sieci i urządzeń infrastruktury technicznej na terenach elementarnym oznaczonym w planie symbolem literowym US jeżeli lokalizacja tych sieci i urządzeń nie narusza realizacji przeznaczenia podstawowego terenu elementarnego i nie narusza przepisów odrębnych.
3. Ustala się zasady z zakresu zaopatrzenia w wodę:
  - 1) ustala się, iż zaopatrzenie w wodę zabudowy należy realizować z sieci wodociągowej;
  - 2) dopuszcza się zaopatrzenie w wodę zabudowy z ujęć własnych, zgodnie z przepisami odrębnymi;
  - 3) ustala się zaopatrzenie w wodę dla potrzeb przeciwpożarowych z gminnej sieci wodociągowej lub poprzez indywidualny system zaopatrzenia w wodę, na zasadach określonych w przepisach odrębnych;
  - 4) ustala się, iż sieć wodociągowa musi posiadać parametry techniczne gwarantujące bezproblemowe zaopatrzenie w wodę projektowanej zabudowy oraz w razie potrzeb dla ochrony przeciwpożarowej.

4. Ustala się zasady z zakresu odprowadzania i oczyszczania ścieków sanitarnych, odprowadzania wód opadowych i roztopowych, gromadzenia odpadów:
  - 1) ustala się, iż obsługę w zakresie odprowadzenia ścieków należy realizować do sieci kanalizacji sanitarnej;
  - 2) dopuszcza się odprowadzenie ścieków do zbiorników bezodpływowych;
  - 3) ustala się, iż sieć kanalizacji sanitarnej musi posiadać parametry techniczne gwarantujące bezproblemowe odprowadzenie ścieków z projektowanej zabudowy;
  - 4) ustala się, że wody opadowe i roztopowe z powierzchni szczelnych, nieprzepuszczalnych, utwardzonych, należy odprowadzać do otwartej lub zamkniętej sieci kanalizacji deszczowej wyposażonej w niezbędne urządzenia oczyszczające, zgodnie z obowiązującymi przepisami odrębnymi;
  - 5) dopuszcza się indywidualnie zagospodarowanie wód opadowych i roztopowych w sposób nie zagrażający środowisku oraz warunkom gruntowo-wodnym, zgodnie z zasadami współżycia społecznego oraz obowiązującymi przepisami odrębnymi;
  - 6) ustala się, iż gospodarkę odpadami należy realizować zgodnie z obowiązującymi przepisami odrębnymi oraz obowiązującymi w tym zakresie przepisami lokalnymi.
5. Ustala się zasady z zakresu zaopatrzenia w energię elektryczną:
  - 1) ustala się, iż zaopatrzenie w energię elektryczną należy realizować z sieci elektroenergetycznej, zachowując istniejące linie i urządzenia elektroenergetyczne:
    - a) napowietrzne i doziemne linie o napięciu 0,4 kV;
    - b) dopuszcza się zaopatrzenie w energię elektryczną z odnawialnych źródeł energii o mocy nieprzekraczającej 100 kW, takich jak panele ogniwo fotowoltaicznych umieszczane na dachach budynków;
  - 2) ustala się, iż nowe sieci elektroenergetyczne średniego napięcia (SN) i niskiego napięcia (nN) należy wykonać jako podziemne na zasadach określonych w przepisach odrębnych;
  - 3) w przypadku kolizji projektowanego zagospodarowania terenu z istniejącymi sieciami i urządzeniami elektroenergetycznymi, należy je przebudować, zgodnie z obowiązującymi przepisami odrębnymi.
6. Ustala się zasady z zakresu infrastruktury telekomunikacyjnej:
  - 1) ustala się, iż zaopatrzenie w zakresie telekomunikacji należy realizować z sieci telekomunikacyjnej lub w sposób indywidualny;
  - 2) w przypadku kolizji projektowanych obiektów z urządzeniami telekomunikacyjnymi, należy je przebudować i dostosować do projektowanego zagospodarowania, zgodnie z obowiązującymi przepisami odrębnymi.
7. Ustala się zasady z zakresu zaopatrzenia w ciepło:
  - 1) ustala się, iż zaopatrzenie w ciepło należy realizować indywidualnie;
  - 2) dopuszcza się stosowanie urządzeń które nie powodują przekroczenia dopuszczalnych zawartości substancji szkodliwych w powietrzu zgodnie z obowiązującymi przepisami odrębnymi oraz energią elektryczną lub odnawialnymi źródłami energii o mocy nieprzekraczającej 100 kW, takimi jak panele ogniwo fotowoltaicznych czy kolektory słoneczne umieszczane na dachach budynków.
8. Ustala się zasady z zakresu zaopatrzenia w gaz:
  - 1) ustala się, iż zaopatrzenie w gaz należy realizować z sieci gazowej z chwilą jej wybudowania i oddania do użytkowania;
  - 2) dopuszcza się indywidualnie zaopatrzenie w gaz, zgodnie z obowiązującymi przepisami odrębnymi.

### § 13.

**Stawki procentowe, na podstawie których ustala się opłatę, wynikającą ze wzrostu wartości nieruchomości w związku z uchwaleniem planu.**

1. Ustala się wysokości stawki procentowej dla naliczania opłat z tytułu wzrostu wartości nieruchomości związanych z uchwaleniem niniejszego planu: 1%.

#### **Rozdział IV. USTALENIA SZCZEGÓŁOWE PLANU**

##### **§ 14.**

#### **Ustalenia dotyczące zasad kształtowania zabudowy oraz wskaźniki zagospodarowania terenu elementarnego oznaczonego symbolem literowym US.**

1. Dla terenu oznaczonego w planie symbolem **IUS** ustala się:

- 1) przeznaczenie: teren zabudowy sportu i oświaty – stanowiącej inwestycję celu publicznego;
- 2) zasady użytkowania i zagospodarowania terenu elementarnego:
  - a) w granicach terenu elementarnego zezwala się na lokalizację: budynków przeznaczonych na świetlice wiejskie, budynków gospodarczych, wiat i altan, budynków magazynowych związanych z funkcją podstawową terenu, obiektów małej architektury, obiektów sportowych w postaci boisk oraz otwartych siłowni sportowych, obiektów niezbędnych do obsługi zabudowy: dojść, dojazdów i infrastruktury technicznej;
  - b) dopuszcza się lokalizację tymczasowych obiektów budowlanych związanych bezpośrednio z przeznaczeniem terenu elementarnego;
  - c) zabudowę realizować jako wolnostojącą lub tworzącą grupę budynków;
  - d) nieprzekraczalna linia zabudowy – zgodnie z rysunkiem planu, ustaleniami ogólnymi, przepisami odrębnymi;
- 3) wskaźniki zagospodarowania terenów elementarnych:
  - a) powierzchnia biologicznie czynna – min. 20 % powierzchni działki budowlanej;
  - b) powierzchnia zabudowy – max. 0,60 powierzchni działki;
  - c) intensywność zabudowy – min. 0,01 max. 0,60 powierzchni działki budowlanej;
- 4) gabaryty, usytuowanie, geometria i pokrycie dachów, kolorystyka zabudowy:
  - a) wysokość zabudowy:
    - wysokość budynków: nie wyżej niż 10 m, max. 2 kondygnacje nadziemne w tym druga w poddaszu użytkowym,
    - wysokość tymczasowych obiektów budowlanych nie wyżej niż 10 m,
    - wysokość pozostałej zabudowy nie wyżej niż 4,5 m;
  - b) kierunek głównej kalenicy: prostopadle lub równoległe w stosunku do frontu działki lub najdłuższej granicy działki;
  - c) geometria i pokrycie dachów nad główną bryłą budynków:
    - symetryczny: dwuspadowy lub wielospadowy z wyodrębnioną kalenicą, o kącie nachylenia połaci od 10 - 45°, kryty dachówką, blachodachówką lub materiałem imitującym dachówkę w odcieniach czerwieni;
    - dopuszcza się zadaszenie łączników budynków w formie dachów płaskich;
  - d) geometria dachów obiektów tymczasowych – symetryczny: dwuspadowy lub wielospadowy, o kącie nachylenia połaci od 10 - 45°
  - e) kolorystyka elewacji – barwy stonowane.

- 5) Minimalna powierzchnia nowo wydzielanej działki budowlanej: 1000 m<sup>2</sup>.

#### **POSTANOWIENIA KOŃCOWE**

**§ 15.**

1. Wykonanie uchwały powierza się Wójtowi Gminy Szczytno.
2. Uchwała wchodzi w życie po upływie 14 dni od dnia jej ogłoszenia w Dzienniku Urzędowym Województwa Warmińsko - Mazurskiego.

Przewodniczący Rady Gminy  
Szczytno

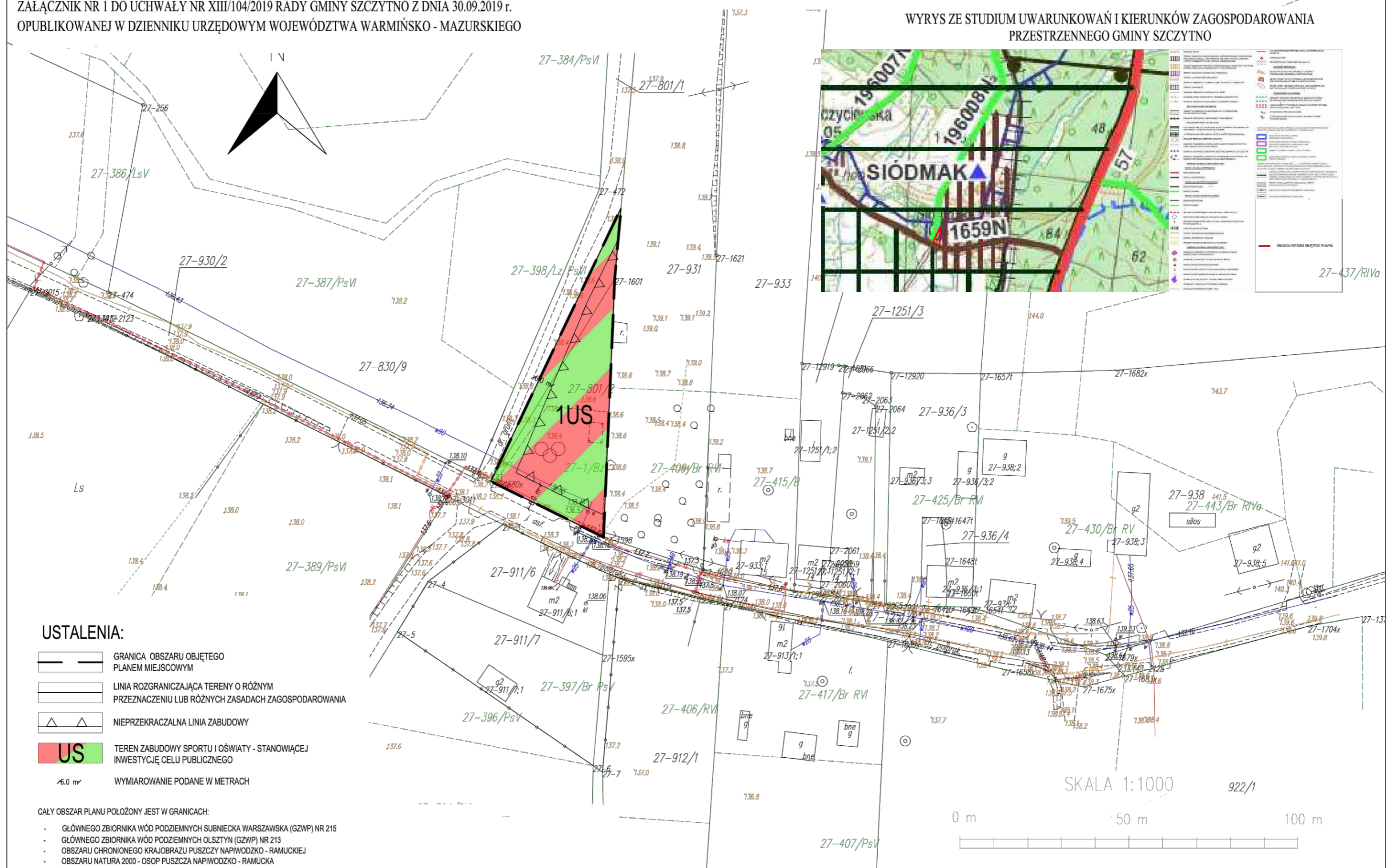
**Zbigniew Woźniak**



# MIEJSCOWY PLAN ZAGOSPODAROWANIA PRZESTRZENNEGO CZĘŚCI OBREBU GEODEZYJNEGO SIÓDMAK, GMINA SZCZYTNO

ZAŁĄCZNIK NR 1

ZAŁĄCZNIK NR 1 DO UCHWAŁY NR XIII/104/2019 RADY GMINY SZCZYTNO Z DNIA 30.09.2019 r.  
OPUBLIKOWANEJ W DZIENNIKU URZĘDOWYM WOJEWÓDZTWA WARMIŃSKO - MAZURSKIEGO



WYRYS ZE STUDIUM UWARUNKWAŃ I KIERUNKÓW ZAGOSPODAROWANIA PRZESTRZENNEGO GMINY SZCZYTNO

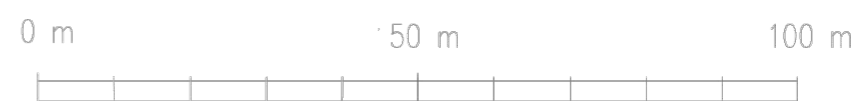


**USTALENIA:**

- GRANICA OBSZARU OBJĘTEGO PLANEM MIEJSCOWYM
- LINIA ROZGRANICZAJĄCA TERENY O RÓŻNYM PRZEZNACZENIU LUB RÓŻNYCH ZASADACH ZAGOSPODAROWANIA
- NIEPRZEKRACZALNA LINIA ZABUDOWY
- US** TEREN ZABUDOWY SPORTU I OŚWIATY - STANOWIĄCEJ INWESTYCJĘ CELU PUBLICZNEGO
- 6.0 m WYMIAROWANIE PODANE W METRACH

- CAŁY OBSZAR PLANU POŁOŻONY JEST W GRANICACH:
- GŁÓWNEGO ZBIORNIKA WÓD PODZIEMNYCH SUBNIECKA WARSZAWSKA (GZWP) NR 215
  - GŁÓWNEGO ZBIORNIKA WÓD PODZIEMNYCH OLSZTYŃ (GZWP) NR 213
  - OBSZARU CHRONIONEGO KRAJOBRAZU PUSZCZY NAPIWODZKO - RAMUCKIEJ
  - OBSZARU NATURA 2000 - OSOP PUSZCZA NAPIWODZKO - RAMUCKA

SKALA 1:1000



Załącznik Nr 2 do Uchwały  
nr XIII/104/2019  
Rady Gminy Szczytno  
z dnia 30.09.2019 r.

**ROZTRZYGNIĘCIE O SPOSOBIE ROZPATRZENIA UWAG DO PROJEKTU MIEJSCOWEGO PLANU ZAGOSPODAROWANIA PRZESTRZENNEGO CZĘŚCI OBRĘBU GEODEZYJNEGO SIÓDMAK GMINA SZCZYTNO**

Na podstawie art. 20 ust. 1 ustawy z dnia 27 marca 2003 r. o planowaniu i zagospodarowaniu przestrzennym (t.j. Dz. U. z 2018 r. poz. 1945, z późn.zm.) Rada Gminy Szczytno rozstrzyga co następuje:

L.p.	Data wpływu uwagi	Nazwisko i imię, nazwa jednostki organizacyjnej i adres zgłaszającego uwagi	Treść uwagi	Oznaczenie nieruchomości, której dotyczy uwaga	Ustalenia Projektu planu dla nieruchomości której dotyczy uwaga	Rozstrzygnięcie wójta w sprawie rozpatrzenia uwagi		Rozstrzygnięcie Rady Gminy Szczytno załącznik do uchwały nr XIII/104/2019 z dnia 30.09.2019 r.....		Uwagi
						uwaga uwzględniona	uwaga nieuwzględniona	uwaga uwzględniona	uwaga nieuwzględniona	
1	2	3	4	5	6	7	8	9	10	11
W wyznaczonym terminie, t.j. od dnia 01.02.2019 r. do 15.03.2019 r. nie wpłynęła żadna uwaga do projektu miejscowego planu zagospodarowania przestrzennego.										

Przewodniczący Rady Gminy  
Szczytno

**Zbigniew Woźniak**

Załącznik Nr 3 do  
Uchwały Nr XIII/104/2019  
Rady Gminy Szczytno  
z dnia 30.09.2019 r.

### **Rozstrzygnięcie sposobu realizacji oraz zasad finansowania inwestycji z zakresu zadań należących do zadań własnych Gminy Szczytno**

Na podstawie art. 20 ust. 1 ustawy z dnia 27 marca 2003 r. o planowaniu i zagospodarowaniu przestrzennym (t.j. Dz.U. z 2018 r. poz. 1945, z późn.zm.) Rada Gminy Szczytno rozstrzyga, co następuje:

#### § 1.

Inwestycje z zakresu infrastruktury technicznej należące do zadań własnych gminy to budowa sieci wodociągowej i kanalizacyjnej.

#### § 2.

1. Zadania z zakresu budowy sieci wodociągowej i kanalizacyjnej finansowane będą na podstawie aktualnie obowiązujących przepisów ustawy o zbiorowym zaopatrzeniu w wodę i zbiorowym odprowadzaniu ścieków – z budżetu Gminy oraz dotacji z funduszy ochrony środowiska i funduszy unijnych lub na podstawie porozumień z innymi podmiotami.
2. Zadania z zakresu budowy sieci elektroenergetycznych i gazowych finansowane będą na podstawie aktualnie obowiązujących przepisów ustawy Prawo Energetyczne. Inwestycje z zakresu przesyłania i dystrybucji paliw gazowych, energii elektrycznej lub ciepła realizowane będą w sposób określony w aktualnie obowiązujących przepisach Prawa Energetycznego.

Przewodniczący Rady Gminy  
Szczytno

**Zbigniew Woźniak**