

Załącznik nr.....

do Uchwały Nr

Rady Gminy Szczytno z dnia.....

Analizy ekonomiczne, środowiskowe i społeczne, prognoza demograficzna, możliwości finansowe gminy oraz bilans terenów przeznaczonych pod zabudowę w gminie Szczytno



Szczytno, 2018r.

Spis treści

1. Analiza społeczna	3
1.1. Demografia	3
1.2. Migracje	6
1.3. Mieszkalnictwo	9
1.4. Rynek pracy i struktura gospodarcza	11
2. Analiza ekonomiczna	16
3. Analiza środowiskowa	20
3.1. Geomorfologia i budowa geologiczna	20
3.2. Warunki klimatyczne i powietrze atmosferyczne	20
3.3. Warunki akustyczne	20
3.4. Wody powierzchniowe	20
3.5. Wody podziemne	21
3.6. Gospodarka wodno-ściekowa, odpady	21
3.7. Lasy	22
3.8. Formy ochrony przyrody	22
4. Prognoza demograficzna	24
5. Bilans terenów przeznaczonych pod zabudowę	25
5.1. Zapotrzebowanie na nową zabudowę	25
5.1. Chłonność terenów	26
5.2. Podsumowanie bilansu	28
5.3. Możliwości finansowania przez gminę wykonania sieci komunikacyjnych i infrastruktury technicznej oraz społecznej, służących realizacji zadań własnych gminy oraz potrzeby inwestycyjne gminy wynikające z konieczności realizacji zadań własnych, związane z lokalizacją nowej zabudowy	28
6. Spis tabel	30
7. Spis wykresów	30

1. Analiza społeczna

1.1. Demografia

Procesy demograficzne oraz zachodzące w nich zmiany stanowią podstawę do określenia kierunków rozwoju przestrzennego gminy. Aktualny stan struktury ludności oraz analiza zachodzących na przestrzeni lat ubiegłych zmian, umożliwiając stworzenie prognoz.

Analiza procesów demograficznych obejmuje następujące zagadnienia:

- zmian liczby ludności,
- struktury wiekowej ludności,
- ruchu naturalnego,
- migracji.

Według danych GUS w 2016r. gmina Szczytno liczyła 12 755 osób, przy zbliżonych wartościach liczby kobiet i mężczyzn, z niewielką przewagą liczby mężczyzn. Dynamika rozwoju liczby ludności wskazuje stałą tendencję wzrostową – od nieco ponad 9600 osób w 2000 roku do 12755 w roku 2016, co daje przyrost liczby ludności o ponad 3000 osób na przestrzeni ostatnich 15 lat. Największy przyrost liczby mieszkańców gminy (1269 osób) odnotowano między 2005 i 2010r.

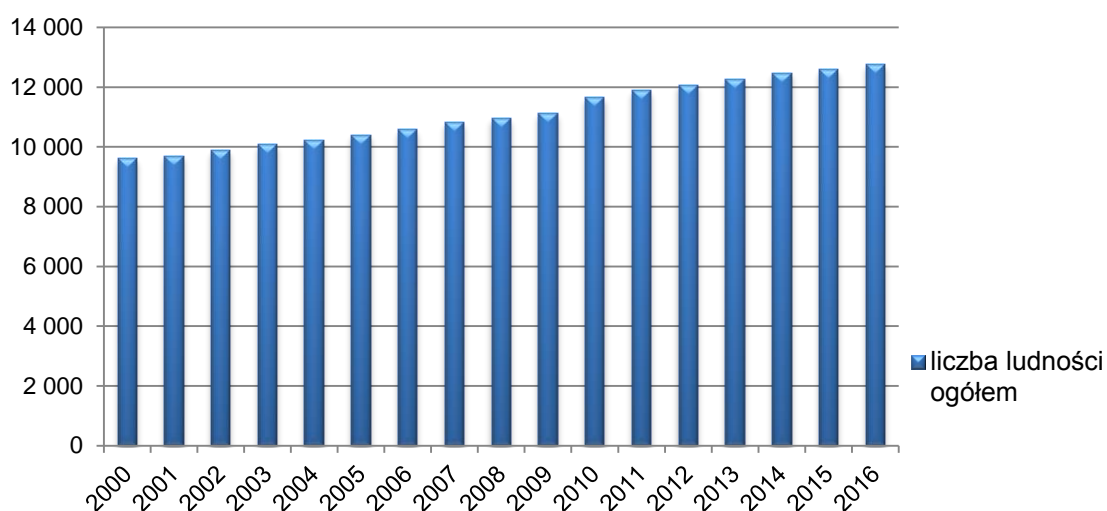
W strukturze ludności gminy według płci występuje niewielka przewaga liczby mężczyzn. Wskaźnik feminizacji w analizowanych latach utrzymywał się na jednakowym poziomie – 98, w 2016 wyniósł 99, co wskazuje na niemalże równowagę liczebności obu płci na obszarze gminy Szczytno. Gęstość zaludnienia gminy jest niewielka, jednak od 2000r. systematycznie wzrastała - od poziomu 27,8 os/km² do 36,6 os/km² w roku 2016. Niewielka wartość wskaźnika gęstości zaludnienia świadczy o dość niskim stopniu zurbanizowania gminy Szczytno. W poniższej tabeli oraz na wykresie, przedstawiono dane demograficzne kształtujące się na przestrzeni lat w gminie Szczytno.

Tab. 1. Stan i struktura ludności, wskaźnik feminizacji oraz gęstość zaludnienia na obszarze gminy Szczytno

Rok	2000	2005	2010	2015	2016
Liczba ludności ogółem	9 612	10 396	11 665	12 592	12 755
w tym:					
mężczyźni	4 902	5 259	5 891	6 350	6 414
kobiety	4 710	5 137	5 774	6 242	6 341
Wskaźnik feminizacji	98	98	98	98	99
Gęstość zaludnienia [os/km ²]	27,8	30,0	33,7	36,4	36,8

Źródło: opracowanie własne na podstawie danych GUS

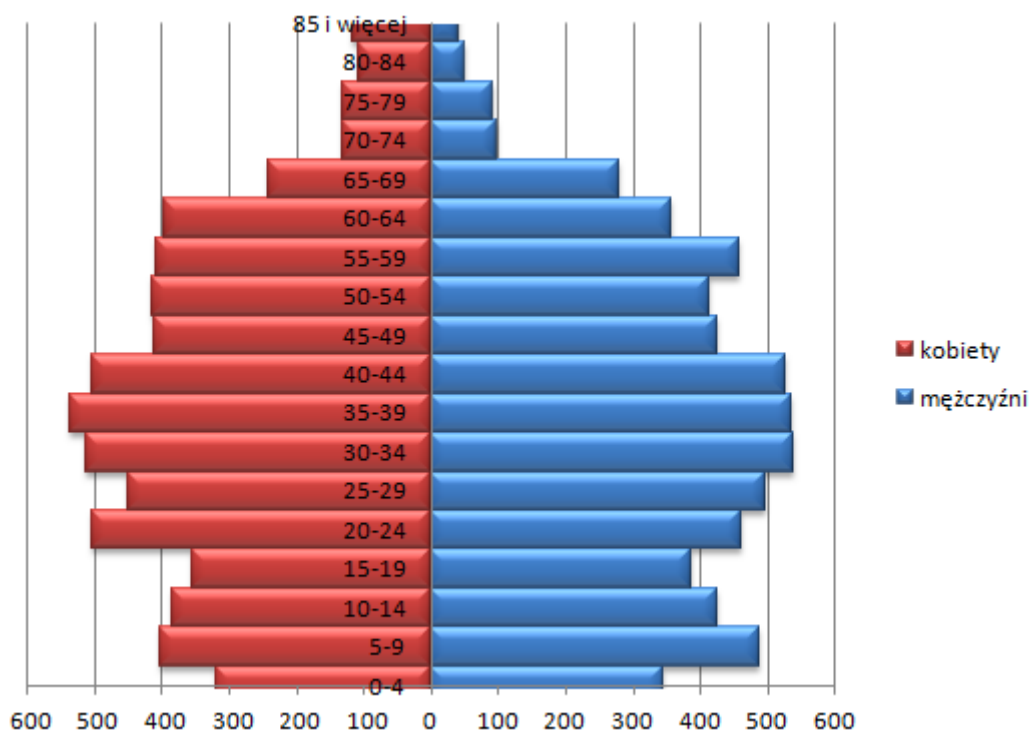
Wyk. 1. Liczba ludności na obszarze gminy Szczytno w latach 2000-2016



Źródło: opracowanie własne na podstawie danych GUS

Udział poszczególnych grup wiekowych w populacji gminy Szczytno z uwzględnieniem podziału na płeć w 2016r. przedstawiał się następująco:

Wyk.2 . Struktura ludności gminy Szczytno w podziale na grupy wiekowe



Źródło: opracowanie własne na podstawie danych GUS

Liczba kobiet i mężczyzn i kobiet w poszczególnych grupach wiekowych jest zbliżona. Widoczna jest naturalna tendencja do przewagi liczby mężczyzn nad liczbą kobiet w młodszych grupach wiekowych oraz odwrotna sytuacja w starszych grupach wiekowych.

Poniżej przedstawiono strukturę ludności gminy Szczytno według grup ekonomicznych.

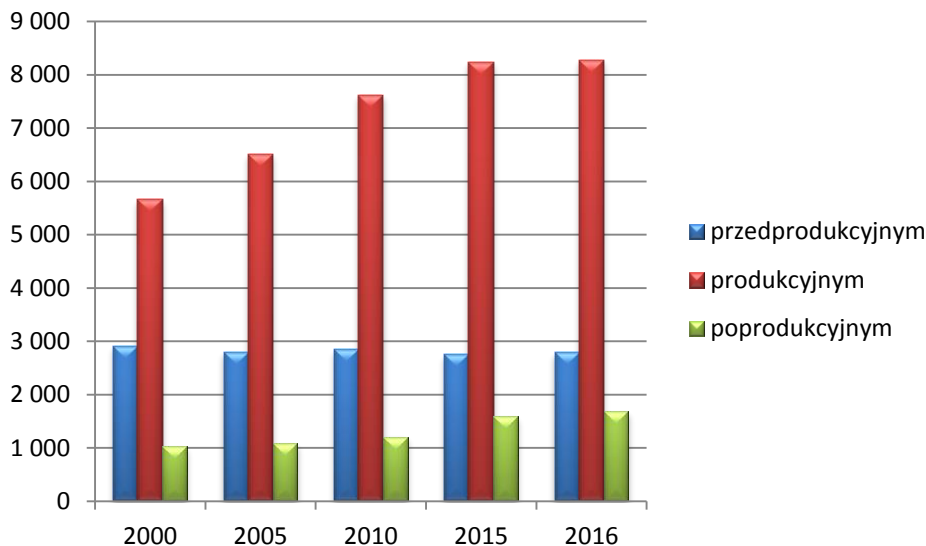
Tab. 2. Struktura ludności gminy Szczytno według grup ekonomicznych

rok	2000	2005	2010	2015	2016
w wieku przedprodukcyjnym					
ogółem	2 915	2 800	2 841	2 755	2 793
mężczyźni	1 491	1 416	1 474	1 478	1 489
kobiety	1 424	1 384	1 367	1 277	1 304
w wieku produkcyjnym					
ogółem	5 663	6 514	7 621	8 241	8 278
mężczyźni	3 072	3 479	4 051	4 363	4 368
kobiety	2 591	3 035	3 570	3 878	3 910
w wieku poprodukcyjnym					
ogółem	1 034	1 082	1 203	1 596	1 684
mężczyźni	339	364	366	509	557
kobiety	695	718	837	1 087	1 127

Źródło: opracowanie własne na podstawie danych GUS

Na podstawie danych zestawionych w tab.2, w poszczególnych latach, zauważalna jest przewaga liczby mężczyzn nad liczbą kobiet w wieku przedprodukcyjnym oraz produkcyjnym oraz znaczna przewaga (nawet dwukrotna) liczby kobiet nad liczbą mężczyzn w wieku poprodukcyjnym.

Wyk. 3. Struktura ludności gminy Szczytno według grup ekonomicznych



Źródło: opracowanie własne na podstawie danych GUS

Na przestrzeni analizowanych lat liczba ludności w wieku produkcyjnym w gminie Szczytno ulegała dość znacznemu wzrostowi. Tendencja wzrostowa, jednak nie tak znaczna, zauważalna jest też dla grupy ekonomicznej w wieku poprodukcyjnym. Liczba ludności w wieku przedprodukcyjnym utrzymuje się w tym czasie na podobnym poziomie.

Czynnikiem korzystnie wpływającym na sytuację demograficzną gminy wiejskiej Szczytno jest dodatni przyrost naturalny wyrażający się różnicą pomiędzy liczbą urodzeń, a liczbą zgonów. Wykazuje on tendencję wahadłową, jednak w ostatnich latach notowany jest

wzrost wartości wskaźnika. Najniższy poziom wskaźnika osiągnięty został w 2015r. (22), największy zaś w roku 2000 (65). Przyrost naturalny na 1000 osób w analizowanych latach oscylował w granicach 4-6, jedynie w 2015 jego wartość wyniosła 1,76.

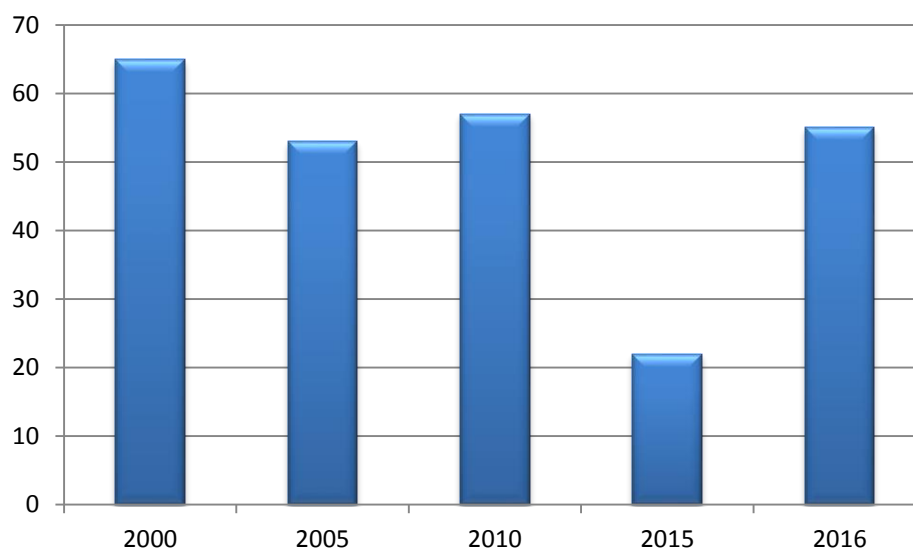
Zestawienie danych dotyczących liczby urodzeń, zgonów oraz wartości przyrostu naturalnego przedstawione zostało w tabeli nr 3, na wykresie nr 4 zobrazowano zmiany przyrostu naturalnego w gminie Szczytno na przestrzeni lat.

Tab.3. Ruch naturalny oraz przyrost naturalny na terenie gminy Szczytno

Rok	2000	2005	2010	2015	2016
Urodzenia żywe	133	132	139	109	146
Zgony ogółem	68	79	82	87	91
Przyrost naturalny	65	53	57	22	55
Przyrost naturalny na 1000 osób	6,76	5,13	4,94	1,76	4,34

Źródło: opracowanie własne na podstawie danych GUS

Wyk. 4. Przyrost naturalny na obszarze gminy Szczytno



Źródło: opracowanie własne na podstawie danych GUS

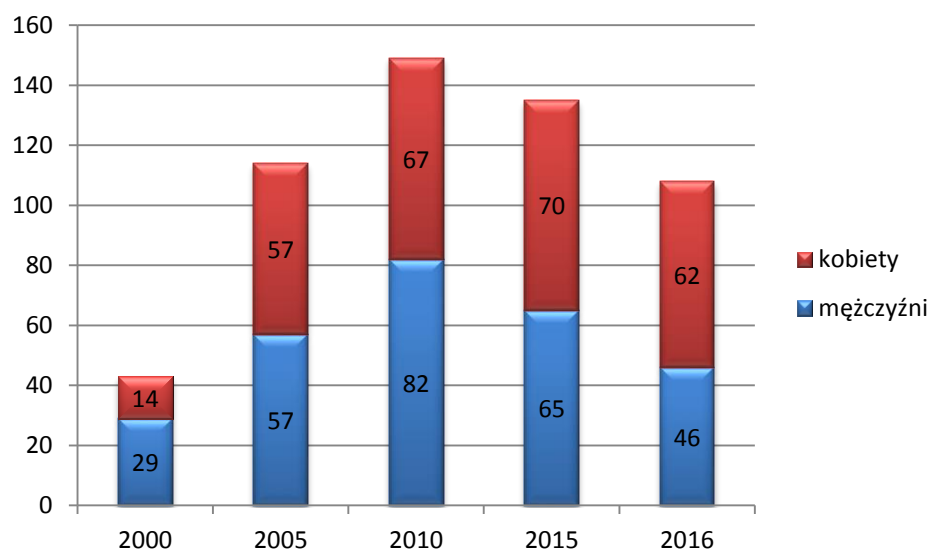
1.2. Migracje

Istotnym czynnikiem wpływającym na liczbę mieszkańców gminy Szczytno są migracje ludności. Na przestrzeni analizowanych lat saldo migracji było dodatnie. Odnotowano prawie trzykrotny wzrost liczby zameldowań ogółem pomiędzy rokiem 2000 i 2016. Najniższe saldo migracji wewnętrznych w gminie Szczytno wystąpiło w roku 2000. Największą różnicę pomiędzy liczbą zameldowań i wymeldowań w ruchu wewnętrznym w gminie Szczytno zanotowano w 2010 roku.

Tab.4. Saldo migracji w ruchu wewnętrznym w gminie Szczytno

rok	zameldowania w ruchu wewnętrznym			wymeldowania w ruchu wewnętrznym			saldo migracji wewnętrznych		
	ogółem	mężczyźni	kobiety	ogółem	mężczyźni	kobiety	ogółem	mężczyźni	kobiety
2000	178	89	89	135	60	75	43	29	14
2005	273	124	149	159	67	92	114	57	57
2010	310	153	157	161	71	90	149	82	67
2015	245	117	128	110	52	58	135	65	70
2016	259	114	145	151	68	83	108	46	62

Źródło: opracowanie własne na podstawie danych GUS

Wyk. 5. Saldo migracji wewnętrznych

Źródło: opracowanie własne na podstawie danych GUS

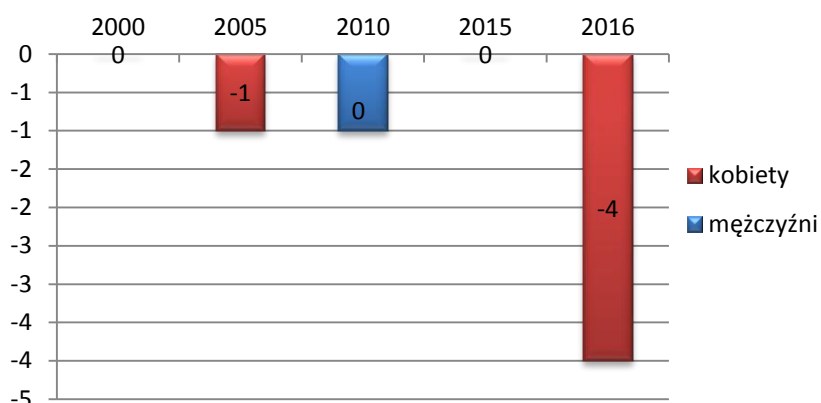
W gminie Szczytno nie odnotowuje się większych zmian liczby ludności wynikających z migracji w ruchu zagranicznym. Saldo migracji w analizowanym przedziale czasowym najczęściej wynosiło zero lub też było nieznacznie ujemne. Nie ma ono większego wpływu na zmianę liczby ludności gminy Szczytno.

Tab.5. Saldo migracji w ruchu zagranicznym w gminie Szczytno

rok	zameldowania z zagranicy			wymeldowania za granicę			saldo migracji zagranicznych		
	ogółem	mężczyźni	kobiety	ogółem	mężczyźni	kobiety	ogółem	mężczyźni	kobiety
2000	0	0	0	0	0	0	0	0	0
2005	0	0	0	1	0	1	-1	0	-1
2010	3	1	2	4	2	2	-1	-1	0
2015	0	0	0	0	0	0	0	0	0
2016	2	2	0	8	4	4	-6	0	-4

Źródło: opracowanie własne na podstawie danych GUS

Wyk. 6. Saldo migracji zagranicznych



Źródło: opracowanie własne na podstawie danych GUS

Przyrost rzeczywisty, określany jako suma wskaźników przyrostu naturalnego i salda migracji, obrazuje zmiany liczby mieszkańców gminy Szczytno. Zestawienie takie przedstawiono w poniższej tabeli oraz na wykresie obrazującym zmiany przyrostu rzeczywistego w analizowanych latach.

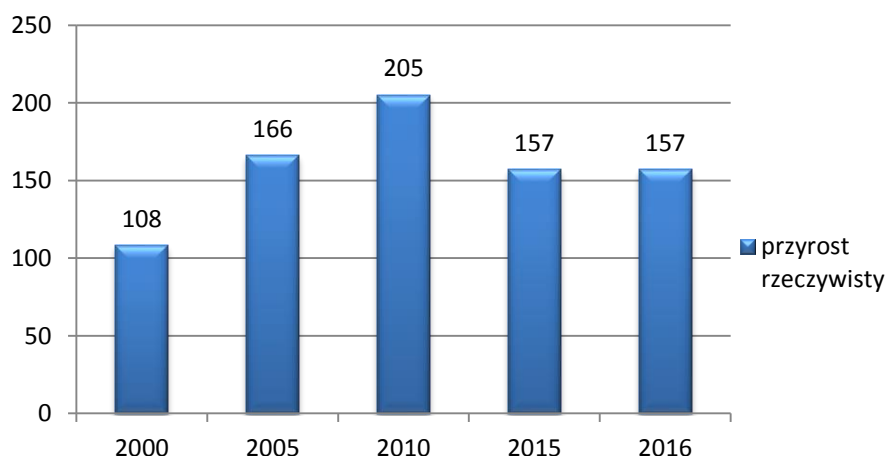
Tab.6. Przyrost rzeczywisty w gminie Szczytno

rok	przyrost naturalny	saldo migracji wewnętrznych	saldo migracji zagranicznych	przyrost rzeczywisty
2000	65	43	0	108
2005	53	114	-1	166
2010	57	149	-1	205
2015	22	135	0	157
2016	55	108	-6	157

Źródło: opracowanie własne na podstawie danych GUS

W analizowanych okresach czasu przyrost rzeczywisty w gminie był zawsze dodatni i wahał się w granicach od 108 do 205. Najniższy zanotowano w 2000 roku, najwyższy natomiast w roku 2010. W 2016r. wskaźnik przyrostu rzeczywistego uplasował się na poziomie 157.

Wyk. 7. Przyrost rzeczywisty w gminie Szczytno



Źródło: opracowanie własne na podstawie danych GUS

Od roku 2000 do 2010 wskaźnik przyrostu rzeczywistego wzrastał. wzrost ten był prawie dwukrotny. Od 2010r. wskaźnik nieznacznie zmalał i utrzymuje się na stałym poziomie ok. 160.

Analizowane dane demograficzne gminy Szczytno od roku 2000 wskazują na sukcesywny wzrost liczby mieszkańców gminy. Przyczyniają się do tego dodatni, wysoki wskaźnik przyrostu naturalnego oraz nasilenie napływu migracyjnego w wieku produkcyjnym.

1.3. Mieszkalnictwo

Wskaźniki obrazujące sytuację mieszkaniową w gminie Szczytno przedstawiają się następująco:

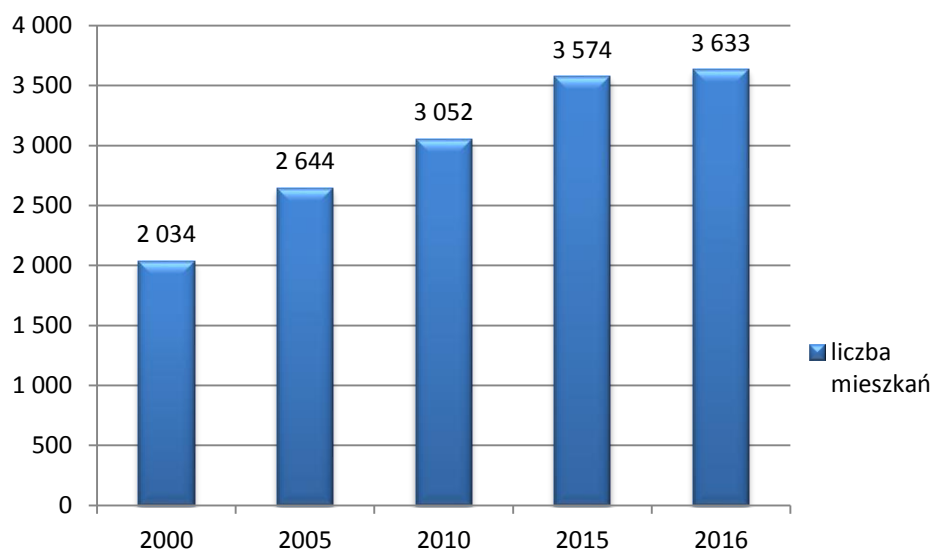
Tab.7. Wskaźniki mieszkalnictwa w gminie Szczytno

rok	2000	2005	2010	2015	2016
liczba mieszkań	2 034	2 644	3 052	3 574	3 633
liczba izb	8 042	10 938	13 403	15 893	16 207
powierzchnia użytkowa mieszkań [m ²]	141 080	211 254	266 775	324 445	331 542
przeciętna powierzchnia użytkowa 1 mieszkania [m ²]	-*	79,9	87,4	90,8	91,3
przeciętna powierzchnia użytkowa mieszkania na 1 osobę [m ²]	-*	20,3	22,9	25,8	26
mieszkania na 1000 mieszkańców	-*	254,33	261,64	283,83	284,83
przeciętna liczba izb w 1 mieszkaniu	-*	4,14	4,39	4,45	4,46
przeciętna liczba osób na 1 mieszkanie	-*	3,93	3,82	3,52	3,51
przeciętna liczba osób na 1 izbę	-*	0,95	0,87	0,79	0,79

*- brak danych

Źródło: opracowanie własne na podstawie danych GUS

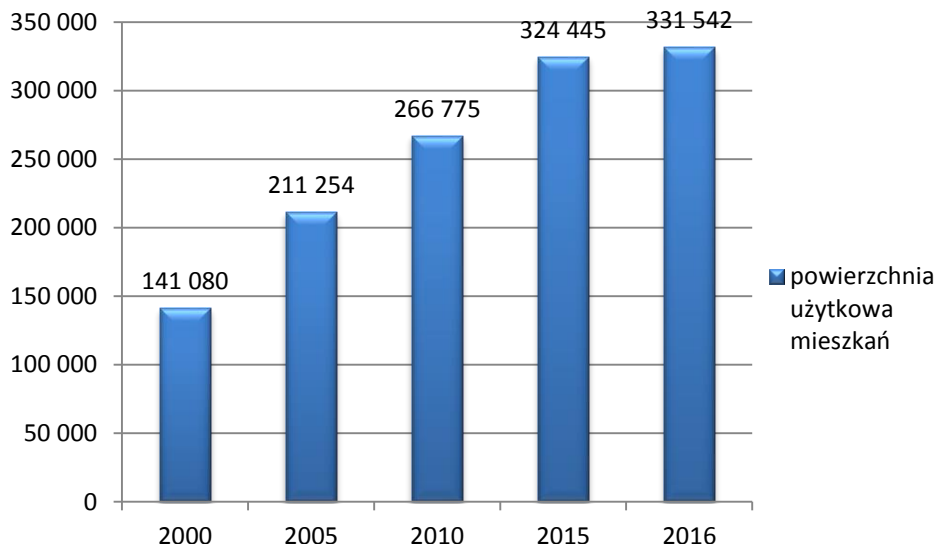
Wyk.8. Liczba mieszkań w gminie Szczytno



Źródło: opracowanie własne na podstawie danych GUS

Na przestrzeni analizowanych lat zauważalny jest ciągły dość liczby mieszkań w gminie Szczytno. Liczba mieszkań pomiędzy rokiem 2000 (2034 mieszkania) a 2016 (3633 mieszkania) zwiększyła się o ponad 1,5 tys. Największy przyrost liczby mieszkań notowany jest pomiędzy 2000 a 2005 rokiem (610). W kolejnych pięciu latach przybyło 408 mieszkań, w następnym pięcioleciu - 522. W roku 2016 wybudowano 59 mieszkań, przez co liczb mieszkań w gminie osiągnęła poziom 3633.

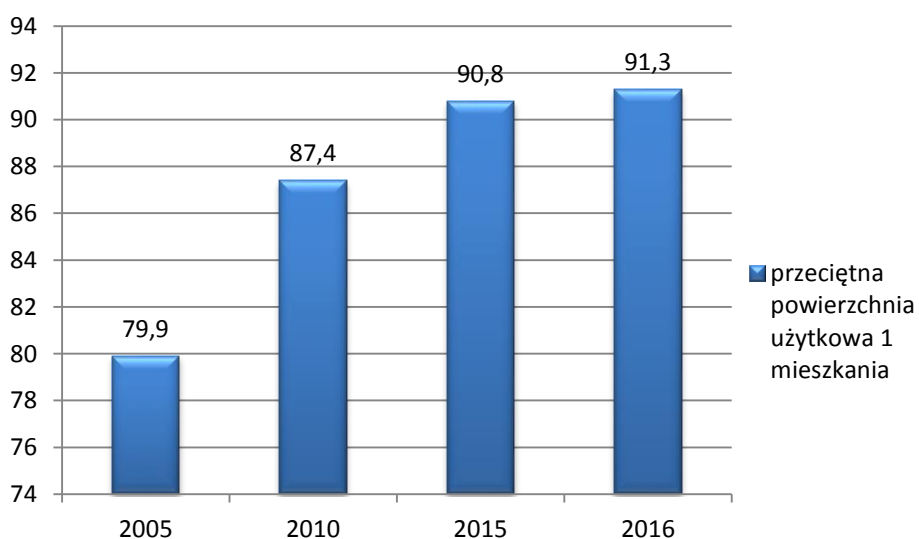
Wyk.9. Powierzchnia użytkowa mieszkań w gminie Szczytno



Źródło: opracowanie własne na podstawie danych GUS

Powierzchnia użytkowa mieszkań w gminie Szczytno w analizowanych latach wzrastała stosownie do liczby mieszkań. Całkowita powierchnia użytkowa mieszkań w 2000 roku wynosiła nieco ponad 140 tys., podczas gdy w 2016r. ta liczba osiągnęła poziom już ponad dwukrotnie większy. Największy przyrost powierzchni zanotowano pomiędzy rokiem 2000 a 2005, wyniósł on ponad 70 tys. m². W kolejnych pięcioleciach wzrost powierzchni użytkowej mieszkań wynosił około 55 tys. m².

Wyk.10. Przeciętna powierchnia użytkowa 1 mieszkania w gminie Szczytno



Źródło: opracowanie własne na podstawie danych GUS

Średnia powierzchnia użytkowa jednego mieszkania w gminie Szczytno w 2000r. wynosiła niespełna 80m². Na przestrzeni lat ulegała ciągłemu wzrostowi, w 2016r. osiągając poziom 91,3m². Największy przyrost średniej powierzchni mieszkania w gminie notowany jest pomiędzy rokiem 2000 a 2005 (około 8m²). W kolejnych latach przeciętna powierzchnia mieszkania zwiększyła się o kolejnych kilka metrów kwadratowych.

W 2016r. 91,6% budynków mieszkalnych na terenie gminy Szczytno posiadało podłączenie do sieci wodociągowej, natomiast do sieci kanalizacyjnej tylko 41,7%. Zużycie wody kształtowało się na poziomie 28,3m³ na 1 mieszkańca, a zużycie gazu 28m³ na 1 mieszkańca.

1.4. Rynek pracy i struktura gospodarcza

Struktura bezrobocia w gminie Szczytno w latach 2000-2016 kształtowała się następująco:

Tab.8. Wskaźniki bezrobocia w gminie Szczytno

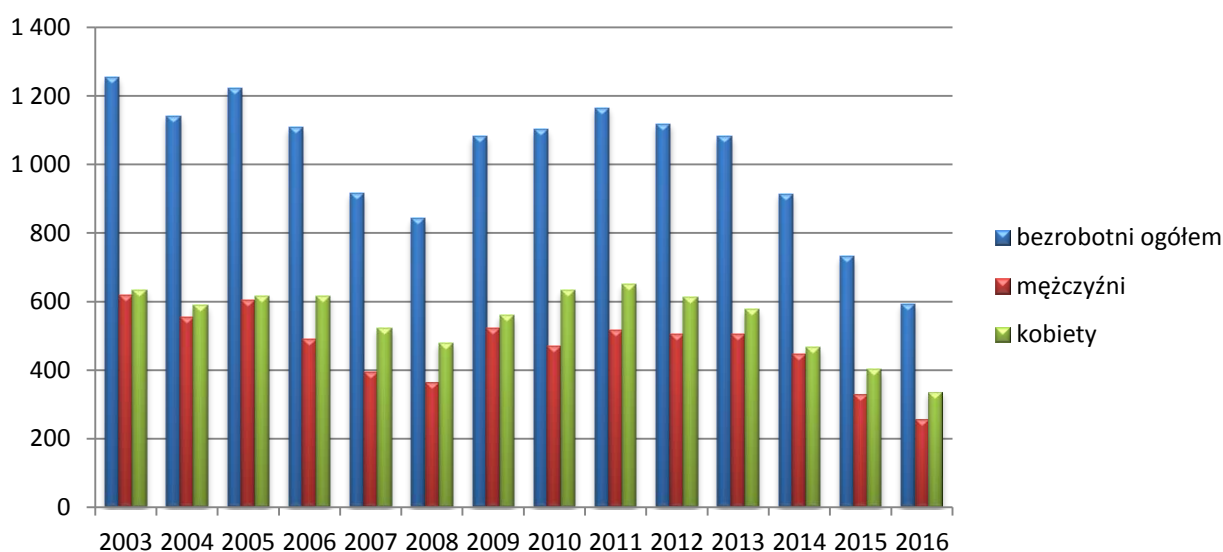
bezrobotni	2005		2010		2015		2016	
	liczba	udział w liczbie ludności w wieku produkcyjnym	liczba	udział w liczbie ludności w wieku produkcyjnym	liczba	udział w liczbie ludności w wieku produkcyjnym	liczba	udział w liczbie ludności w wieku produkcyjnym
ogółem	1221	18,74	1103	14,47	732	8,88	593	7,16
mężczyźni	604	17,36	470	11,60	330	7,56	257	5,88
kobiety	617	20,32	633	17,73	402	10,36	336	8,59

Źródło: opracowanie własne na podstawie danych GUS

Liczba osób bezrobotnych w gminie Szczytno w latach 2005- 2016 systematycznie malała pomiędzy skrajnymi analizowanymi datami zmalała ponad dwukrotnie z poziomu 1221 osób do 593. Największy spadek liczby osób bezrobotnych notowany jest pomiędzy rokiem 2010 a 2015 – wyniósł on 370 osób. W każdym z analizowanych okresów czasowych liczba bezrobotnych kobiet była wyższa niż bezrobotnych mężczyzn. Największa różnica zanotowana została w 2010, kiedy to wśród bezrobotnych liczba kobiet była o ponad 160 większa niż mężczyzn.

Odpowiednio do zmniejszającej się liczby bezrobotnych w analizowanych latach, zmniejsza się również ich udział w liczbie ludności w wieku produkcyjnym. W 2005r. ogólny udział wyniósł ponad 18%, podczas gdy w 2016r. przekraczał nieznacznie 7%. W każdym z analizowanych okresów udział kobiet bezrobotnych w liczbie kobiet w wieku produkcyjnym był wyższy niż bezrobotnych mężczyzn w liczbie mężczyzn w wieku produkcyjnym.

Wyk.11.Liczba bezrobotnych w gminie Szczytno



Źródło: opracowanie własne na podstawie danych GUS

Z przedstawionego powyżej wykresu wynika, że liczba bezrobotnych w gminie Szczytno ulega wahaniom. Widoczne są spadki liczby bezrobotnych od 2005r., w 2008 notowany jest niewielki wzrost, a od 2011 liczba bezrobotnych ponownie ulega zmniejszeniu o dość znaczne wartości.

Struktura zatrudnienia w gminie Szczytno przedstawiała się następująco:

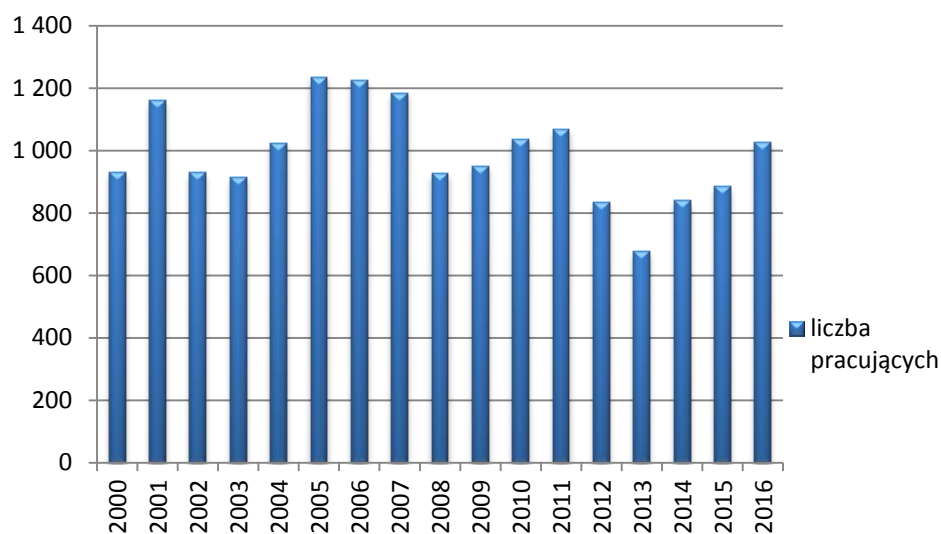
Tab.9. Pracujący w gminie Szczytno

rok	2000	2005	2010	2015	2016
pracujący ogółem	931	1236	1035	885	1027
w tym:					
mężczyźni	591	785	632	517	605
kobiety	340	451	403	368	422
pracujący na 1000 ludności	-	-	88,72	70,28	80,51

*- brak danych

Źródło: opracowanie własne na podstawie danych GUS

Wyk.12. Liczba pracujących w gminie Szczytno



Źródło: opracowanie własne na podstawie danych GUS

Liczba osób pracujących w gminie Szczytno w analizowanych latach ulegała wahaniom. Zauważalny jest wzrost liczby pracujących osób pomiędzy rokiem 2000 i 2005 z 931 osób do 1236, następnie notowany jest spadek do poziomu 885 osób w roku 2015 a następnie dość znaczny wzrost.

W każdym z analizowanych okresów liczba pracujących mężczyzn była większa niż pracujących kobiet.

W przeliczeniu na 1000 ludności liczba pracujących kształtowała się na poziomie prawie osiemdziesięciu dziewięciu w 2010, następnie siedemdziesięciu w 2015 i osiemdziesięciu w 2016r.

Wskaźniki struktury gospodarczej w gminie Szczytno kształtowały się następująco:

Tab.10. Podmioty gospodarcze w gminie Szczytno

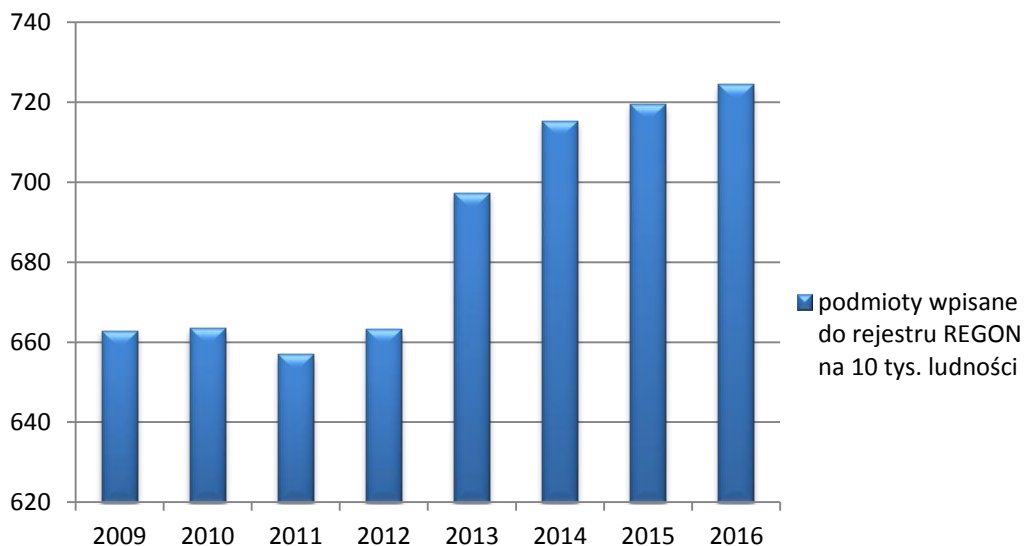
	2009	2010	2011	2012	2013	2014	2015	2016
podmioty wpisane do rejestru REGON na 10 tys. ludności	663	664	657	663	697	715	720	724
jednostki nowo zarejestrowane w rejestrze REGON na 10 tys. ludności	77	81	71	72	72	76	71	71
jednostki wykreślone z rejestru REGON na 10 tys. ludności	115	52	77	59	40	54	62	56
podmioty na 1000 mieszkańców w wieku produkcyjnym	101,5	101,6	100,0	100,6	105,6	108,8	109,9	111,6
osoby fizyczne prowadzące działalność gospodarczą na 1000 ludności	57	56	56	56	59	60	61	61

Źródło: opracowanie własne na podstawie danych GUS

Liczba podmiotów gospodarczych w przeliczeniu na 1000 mieszkańców w wieku produkcyjnym, w analizowanych latach, zawierała się w przedziale od 100 w roku 2011 do 111,6 w roku 2016. Liczba osób prowadzących działalność gospodarczą w gminie Szczytno

na 1000 ludności utrzymuje się na stałym poziomie ok. 60. Najmniejsza wartość tego wskaźnika notowana jest dla lat 2010-2012 (56), najwyższa natomiast w roku 2015 i 2016 (61).

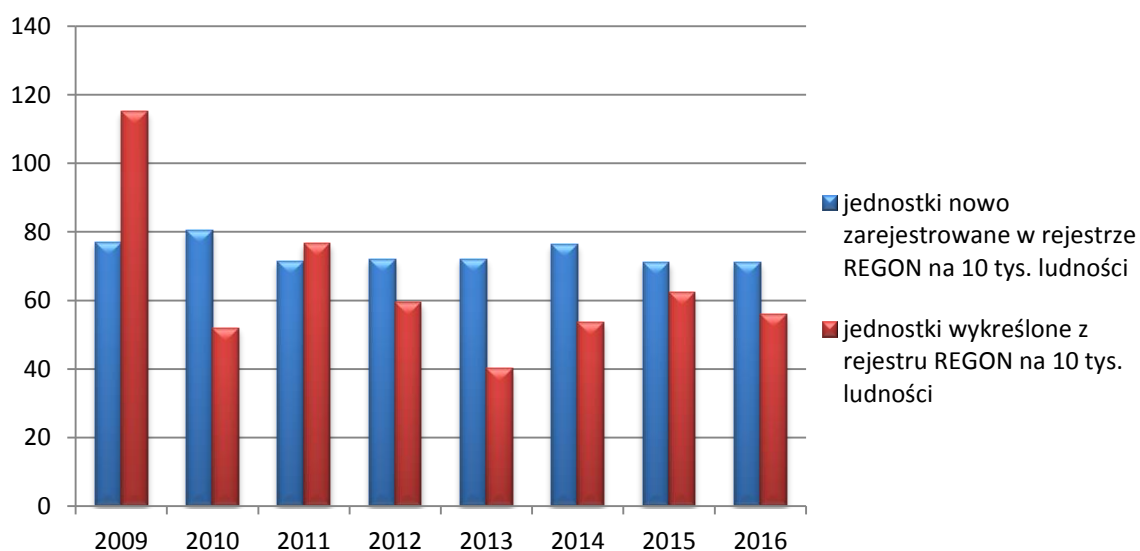
Wyk.13. Podmioty wpisane do rejestru REGON na 10 tys. ludności w gminie Szczytno



Źródło: opracowanie własne na podstawie danych GUS

Liczba podmiotów wpisanych do rejestru REGON na 10 tys. ludności w gminie Szczytno w analizowanych latach ulegała wzrostowi od 663 w 2009 r. do 724 w roku 2016. Największy przyrost liczby podmiotów notowany jest pomiędzy rokiem 2012 i 2013 (o 18 jednostek).

Wyk.14. Jednostki nowo zarejestrowane i wykreślone z rejestru REGON na 10 tys. ludności w gminie Szczytno



Źródło: opracowanie własne na podstawie danych GUS

W analizowanych latach, za wyjątkiem roku 2009 i 2011, liczba jednostek nowo zarejestrowanych w rejestrze REGON na 10 tys. ludności przewyższała liczbę jednostek wyrejestrowanych. Liczba nowo rejestrowanych jednostek w analizowanych latach zawierała

się w przedziale 60-80. Natomiast liczba wyrejestrowanych ulegała większym wahanom. Najwięcej jednostek wyrejestrowanych zostało w roku 115, najmniej natomiast w roku 2013 – 40 podmiotów.

2. Analiza ekonomiczna

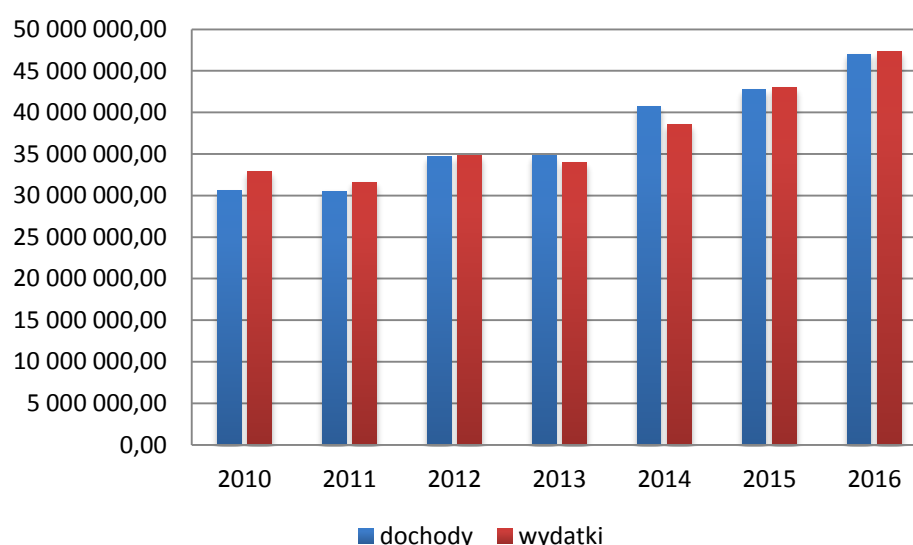
Finanse publiczne obejmują zarówno dochody, jak i wydatki gminy, określane w corocznym budżecie. Kondycja finansowa gminy zależy m.in. od wysokości dochodów własnych, subwencji ogólnych z budżetu państwa oraz dotacji celowych. Poniżej zestawiono dochody i wydatki gminy Szczytno w latach 2010-2016.

Tab.11. Budżet gminy Szczytno w latach 2010-2016

	2010	2011	2012	2013	2014	2015	2016
dochody [zł]	30 561 935,84	30 525 293,37	34 690 371,22	34 757 321,21	40 714 478,41	42 766 746,77	47 034 483,80
wydatki [zł]	32 864 090,04	31 601 931,85	34 776 189,07	33 994 867,45	38 586 766,54	42 969 832,52	47 349 739,42
wynik budżetu [zł]	-2 302 154,20	-1 076 638,48	-85 817,85	762 453,76	2 127 711,87	-203 085,75	-315 255,62

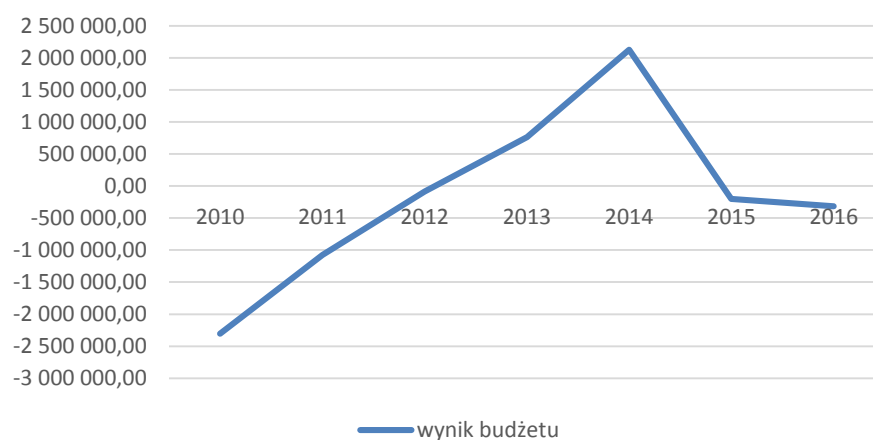
Źródło: opracowanie własne na podstawie danych GUS

Wyk.15. Zestawienie wydatków i dochodów gminy Szczytno w latach 2010-2016



Źródło: opracowanie własne na podstawie danych GUS

Wyk.16. Wynik budżetu gminy Szczytno w latach 2010-2016

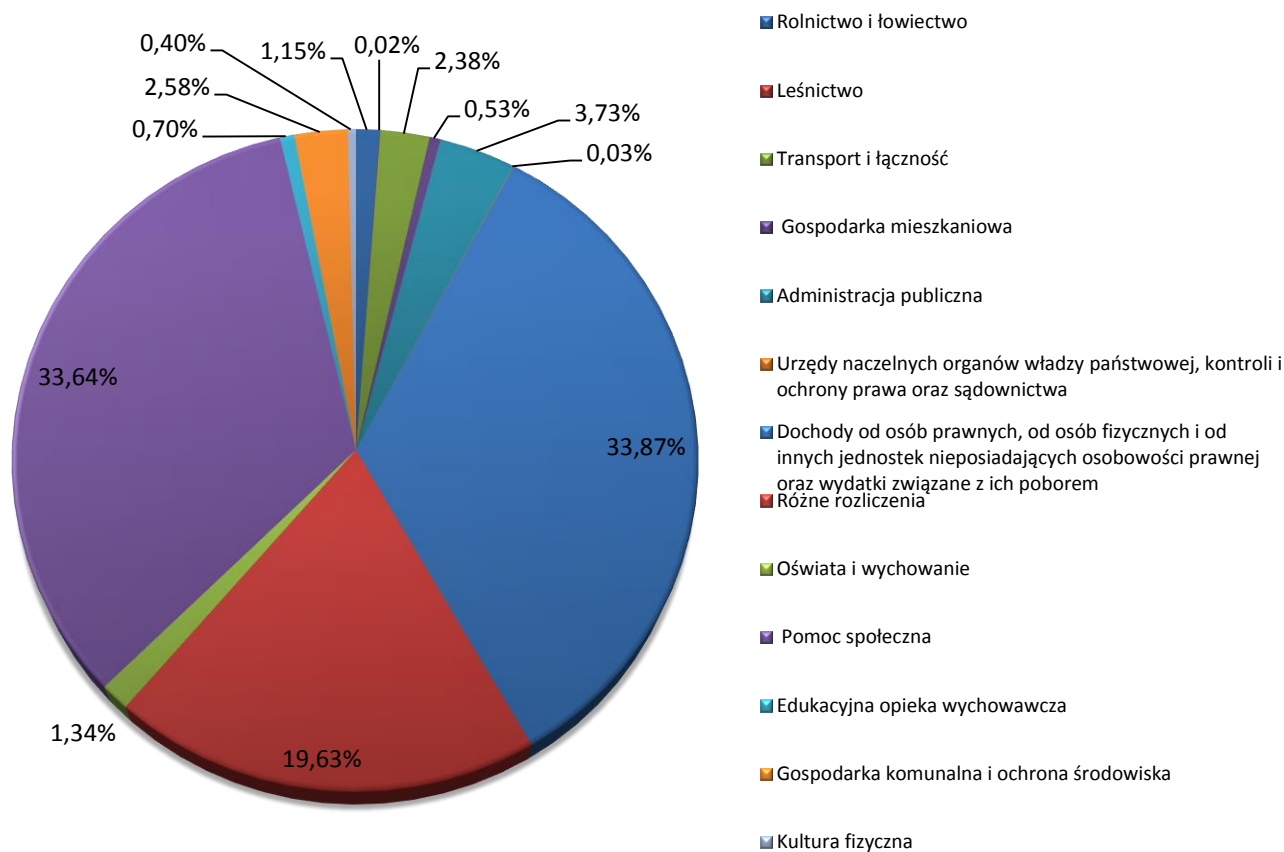


Źródło: opracowanie własne na podstawie danych GUS

W kolejnych analizowanych latach zauważalny jest wzrost zarówno wydatków, jak i dochodów gminy Szczytno. W latach 2010-2012 oraz 2015-2016 kwota wydatków

przewyższała dochody gminy. Największy deficyt budżetowy gmina zanotowała w roku 2010. Wynik budżetu był dodatni w latach 2013 i 2014, odpowiednio wynosił nieco ponad 260 tys. zł i ponad 2,1 mln zł.

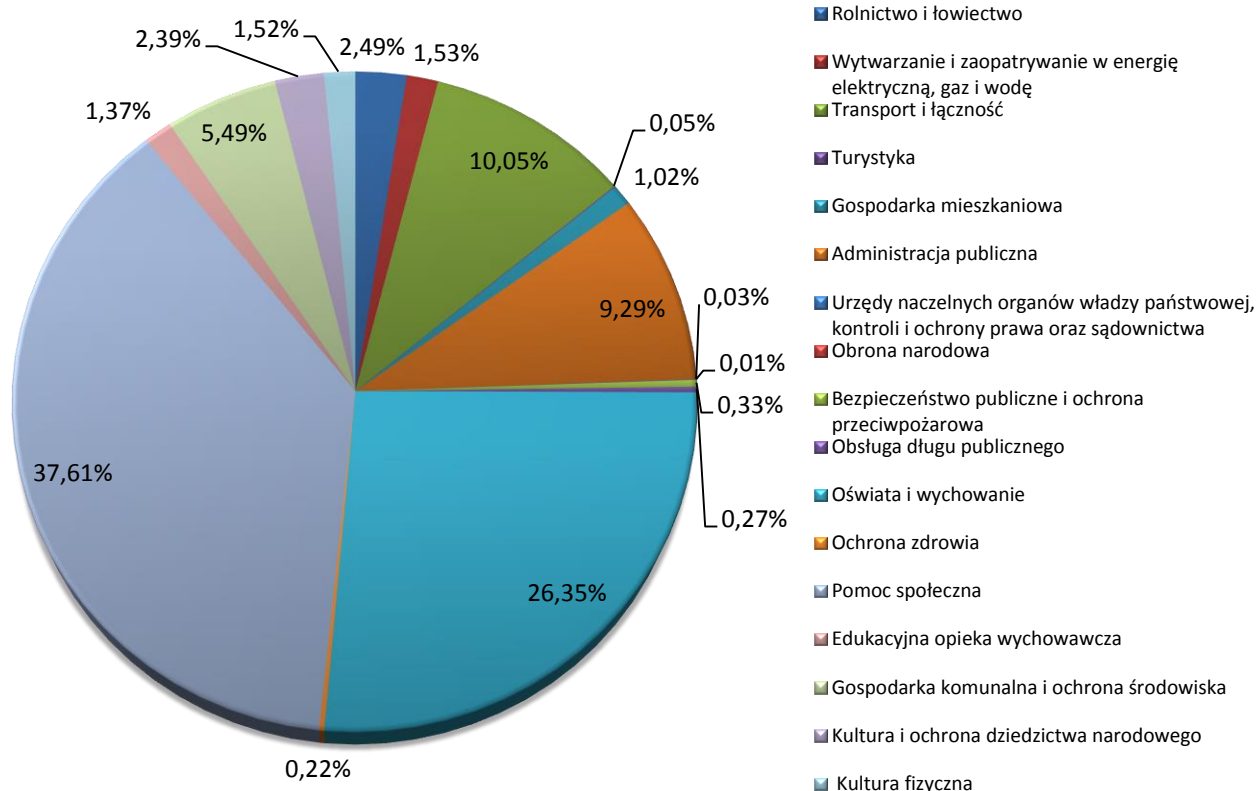
Wyk.17. Struktura dochodów gminy Szczytno w 2016r.



Źródło: opracowanie własne na podstawie danych GUS

Największy udział wśród dochodów gminy Szczytno w 2016r. miały dochody od osób prywatnych, osób fizycznych i innych jednostek nieposiadających osobowości prawnej, pomocy społecznej oraz różnych rozliczeń. Najniższy udział w dochodach gminy miały takie działy jak: leśnictwo, urząd naczelny. Dochody z pozostałych działów stanowiły od niespełna 1% do ok. 4% ogólnej sumy dochodów gminy Szczytno.

Wyk.18. Struktura wydatków gminy Szczytno w 2016r.



Źródło: opracowanie własne na podstawie danych GUS

Największe wydatki gmina Szczytno w 2016r. poniosła na pomoc społeczną (37,61% ogólnej kwoty wydatków) oraz oświatę i wychowanie (26,35% ogólnej kwoty wydatków). Wysoki udział w wydatkach gminy stanowiły też działy: transport i łączność oraz administracja publiczna. Najmniejsze wydatki gmina Szczytno poniosła na obronę narodową (0,01% ogólnej kwoty wydatków), urzędy naczelnych organów władz państwowych (0,03% ogólnej kwoty wydatków) oraz turystykę (0,05% ogólnej kwoty wydatków). Pozostałe działy stanowią kilku procentowy udział wśród wydatków gminy Szczytno.

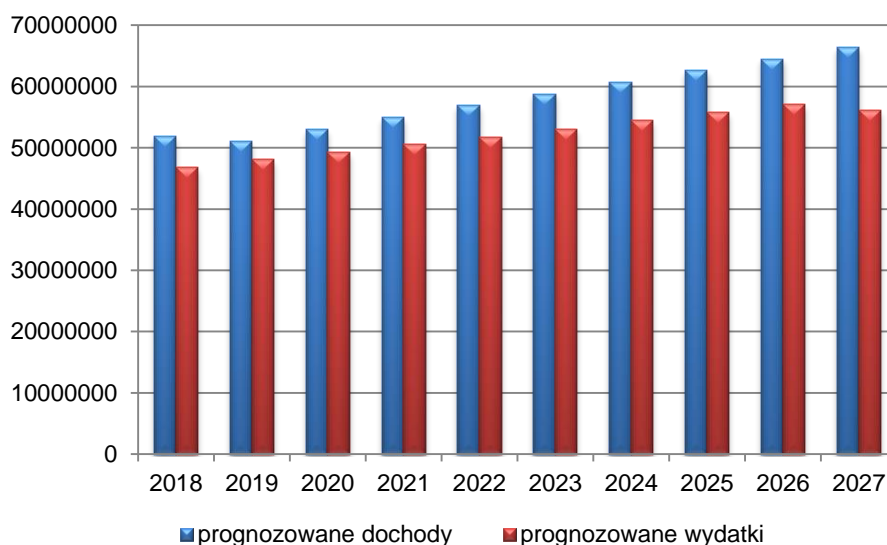
Wieloletnia prognoza finansowa gminy Szczytno przedstawia się następująco:

Tab.12. Prognozowany budżet gminy Szczytno na lata 2018-2027

	prognozowane dochody [zł]	prognozowane wydatki [zł]	prognozowany wynik budżetu [zł]
2018	51 892 654,02	46 843 619,08	5 049 034,94
2019	51 011 854,49	48 039 632,92	2 972 221,57
2020	53 001 316,82	49 256 544,02	3 744 772,80
2021	54 962 365,55	50 502 347,56	4 460 017,99
2022	56 886 048,35	51 777 635,18	5 108 413,17
2023	58 763 287,95	53 083 012,33	5 680 275,62
2024	60 702 476,46	54 419 099,13	6 283 377,33
2025	62 584 253,23	55 786 531,23	6 797 722,00
2026	64 461 780,82	57 138 501,29	7 323 279,53
2027	66 331 172,47	56 106 963,82	10 224 208,65

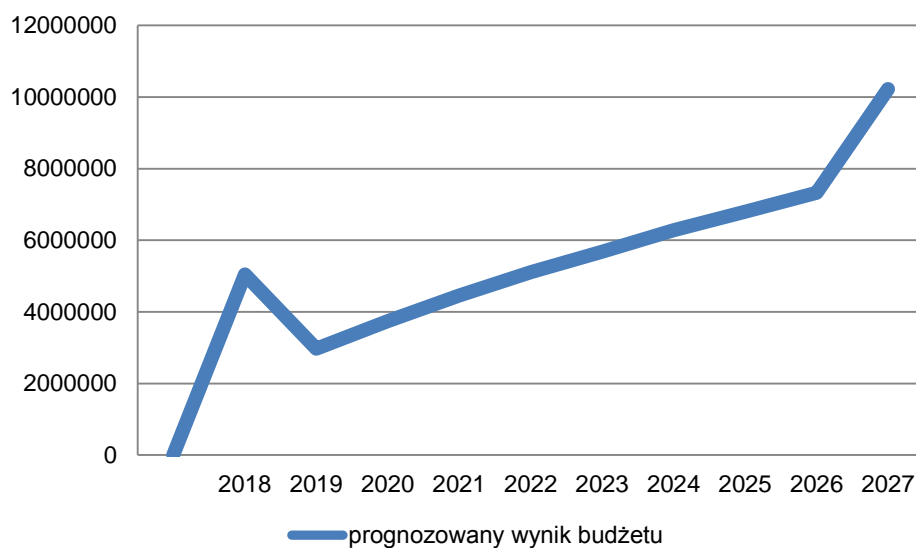
Źródło: opracowanie własne na podstawie na podstawie danych wieloletniej prognozy finansowej gminy Szczytno

Wyk.19. Zestawienie prognozowanych dochodów i wydatków gminy Szczytno w latach 2018-2027



Źródło: opracowanie własne na podstawie na podstawie danych wieloletniej prognozy finansowej gminy Szczytno

Wyk.20. Prognozowany wynik budżetu gminy Szczytno w latach 2018-2027



Źródło: opracowanie własne na podstawie na podstawie danych wieloletniej prognozy finansowej gminy Szczytno

Wieloletnia prognoza finansowa dla gminy Szczytno sporządzona na lata 2017-2027 zakłada ciągły wzrost wydatków oraz dochodów gminy, których wielkość w 2027 zaprognozowana została na poziomie odpowiednio 56 106 963,82 zł i 66 331 172,47 zł, co skutkuje dodatnim wynikiem budżetu na poziomie 10 224 208,65 zł. W każdym perspektywnym roku zakładana jest przewaga wysokości dochodów nad wydatkami gminy. Prognozowana nadwyżka budżetowa mieści się w granicach od prawie 3 mln zł w roku 2019 do ponad 10 mln zł w roku 2027.

3. Analiza środowiskowa

3.1. Geomorfologia i budowa geologiczna

Teren gminy położony jest w granicach jednostek fizycznogeograficznej Równina Mazurska i Pojezierze Mrągowskie. Północno-zachodnia część gminy sąsiaduje z Pojezierzem Olsztyńskim, a południowe krańce z Równiną Kurpiowską.

Obszar gminy leży w zasięgu prekambryjskiej platformy wschodnioeuropejskiej. Na jego terenie występują utwory czwartorzędowe, które pokrywają ciągłą warstwą podłoża starsze. Przestrzennie dominują osady zlodowacenia ostatniego-bałtyckiego. Miąższość czwartorzędu jest zróżnicowana – na ogół wynosi od kilkudziesięciu do ponad 200 m, przeważnie zawiera się pomiędzy 100 a 200 m. Znaczne powierzchnie zajmują osady morenowe o charakterze zwałowym. Skład mechaniczny tych utworów stanowią gliny o różnej spoistości, wynikającej z zawartości frakcji ilowej oraz grunty piaszczyste o różnym uziarnieniu.

Charakterystycznym elementem krajobrazu gminy, oprócz licznych zbiorników wodnych, są rozległe, zwarte kompleksy leśne.

3.2. Warunki klimatyczne i powietrze atmosferyczne

Pod względem klimatycznym obszar gminy leży w części południowej mazurskiego regionu klimatycznego, charakteryzującego się dużą zmiennością częstotliwości występowania poszczególnych typów pogody.

Średnia roczna temperatura wynosi ok. 7°C. Najwyższe średnie maksima występują zwykle w lipcu, którego średnia miesięczna temperatura wynosi ok. 17°C. Najzimniejszym miesiącem jest styczeń ze średnią temperaturą ok. - 4°C. Średnia roczna suma opadów wynosi 450-500 mm. Na terenie gminy wieją często o dużej prędkości wiatry, których średnia prędkość wynosi około 5 m/s. Długość okresu wegetacyjnego to około 190-200 dni.

3.3. Warunki akustyczne

Na terenie gminy komunikacja, a zwłaszcza komunikacja drogowa, stanowi podstawowe źródło hałasu. Jedną z głównych przyczyn zwiększającego się w ostatnich latach zagrożenia hałasem jest intensyfikacja ruchu drogowego. Wśród najważniejszych ciągów komunikacyjnych, które przebiegają przez gminę, należy wskazać drogi krajowe nr 53, 57 i 58 oraz drogi wojewódzkie.

Trasy kolejowe, to kolejne źródło hałasu komunikacyjnego, które ze względu na położenie na obrzeżach terenów zamieszkałych, nie są poważnym źródłem hałasu.

Na terenie gminy znajduje się również międzynarodowe lotnisko w Szymanach. Położone jest ono ok. 10 km od Szczytna. Funkcjonujący Regionalny Port Lotniczy Olsztyn-Mazury jest poważnym źródłem hałasu (długość pasa startowego to 2,5 km).

3.4. Wody powierzchniowe

Główne ciekі płynące przez teren gminy to rzeka Sawica, Wałpusza (obie stanowią dopływ Omulwi) i Radostówka (uchodzi do Narwi).

Wśród większych jezior na terenie gminy można wymienić: Sasek Wielki o powierzchni 869,3 ha, jez. Wałpusz – 431,6 ha, jez. Sędańskie – 168,5 ha, a także jezioro Marksoby – 153 ha oraz bezpośrednio sąsiadujące z gminą: jez. Sasek Mały – 319,1 ha i jez. Gromskie – 240 ha. Wiele małych jezior przechodzi proces eutrofizacji, który prowadzi do przekształcenia tych zbiorników w płytkie stawy, zamieniające się kolejno w torfowiska wysokie.

3.5. Wody podziemne

Większa część gminy (na północ od linii Sasek Mały – Czarkowy Grąd – Jerominy) znajduje się w obszarze głównego zbiornika wód podziemnych (Nr 213 Olsztyn). Zajmuje on powierzchnię 1 383 km² i zbudowany jest z utworów czwartorzędowych.

W celu ochrony zasobów tego zbiornika, wskazane zostały obszary ochronne, których granice pokrywają się z granicą GZWP. Wydzielono wśród nich obszary ochronne o zaostrożonych rygorach – w obrębie których szacowany czas dopływu wód opadowych do poziomu wodonośnego jest krótszy niż 25 lat. Mniejszy reżim ochronny przewidywany jest tylko w pasie o wydłużeniu południkowym, zalegającym na północ od miasta (rejon Leman, Lipowej Góry Wschodniej, Roman, Kasprów, Trelkowa) i między miastem a Siódmakiem.

Na południe od linii miasto Szczytno – jezioro Wałpusz znajduje się obszar objęty głównym zbiornikiem wód podziemnych nr 215 Subniecka warszawska. Jest to zbiornik nieudokumentowany. Wody podziemne na terenie gminy stanowią Jednolitą Część Wód Podziemnych oznaczoną Nr 50 (GW230050). Na terenie gminy nie występują problemy eksploatacyjne związane z poborem i uzdatnianiem wody.

3.6. Gospodarka wodno-ściekowa, odpady

Długość sieci wodociągowej na obszarze gminy Szczytno wynosi 251,7 km. W gminie ustanowiono strefę ochronną dla ujęcia w miejscowość Marksewo. Wydajność istniejących ujęć wody jest wystarczająca dla zaspokojenia potrzeb istniejących i perspektywicznych. Na terenie gminy wg stanu na 31.12.2015r. zużyto 450 200 m³ wody, w tym na cele gospodarstw domowych 341 500 m³.

Gmina jest obsługiwana przez 1 komunalną, mechaniczno-biologiczną oczyszczalnię ścieków (należącą do m. Szczytno) o ogólnej przepustowości do 8 000 m³ /dobę i sumarycznej wielkości 61 000 RLM. Łączna długość kanalizacji sanitarnej na terenie gminy wynosi 67,9 km. Na terenie gminy 42% populacji posiada dostęp do kanalizacji sanitarnej. Ponadto na terenie gminy funkcjonują przydomowe oczyszczalnie ścieków, oczyszczające ścieki głównie z budownictwa jednorodzinne. Należy wskazać, że liczba oczyszczalni przydomowych systematycznie z roku na rok wzrasta. Nadal, zwłaszcza w zabudowie indywidualnej, systemem gromadzenia ścieków są zbiorniki bezodpływowe, które są najczęściej w bardzo złym stanie technicznym.

Gmina Szczytno należy do Centralnego Regionu Gospodarki Odpadami. Dla tego obszaru została wskazana regionalna instalacja przetwarzania odpadów komunalnych w Olsztynie (prowadzona przez ZGOK Sp. z o.o.). Na terenie gminy w 2015r. zostało zebranych 1 463,86 ton zmieszanych odpadów komunalnych, w tym 1 110,95 ton z gospodarstw domowych, co stanowiło 75,9% zebranych odpadów. Leżące na terenie gminy składowisko odpadów w Linowie zostało zamknięte i zrehabilitowane. Od 01.12.2015r. na

tym obszarze funkcjonuje stacja przeładunkowa, gdzie trafiają odpady komunalne z terenu gminy Szczytno.

3.7. Lasy

Gmina Szczytno charakteryzuje się dużym potencjałem cennych obszarów przyrodniczych. Powierzchnia gruntów leśnych wynosiła na 31.12.2015 r. – 17 328,74 ha, co stanowi 50% powierzchni gminy. Kompleksy leśne na terenie gminy przynależą do Puszczy Napiwodzko-Ramuckiej (część zachodnia gminy) oraz Puszczy Piskiej (część południowa i wschodnia gminy). Lasy i liczne jeziora stanowią siedliska dla wielu cennych gatunków roślin i zwierząt, w tym zagrożonych w skali Polski i Europy.

3.8. Formy ochrony przyrody

Na terenie gminy Szczytno występują następujące formy ochrony przyrody:

- obszar chronionego krajobrazu
 - 1) Obszar Chronionego Krajobrazu Pojezierza Olsztyńskiego
 - 2) Obszar Chronionego Krajobrazu Puszczy Napiwodzko-Ramuckiej
 - 3) Spychowski Obszar Chronionego Krajobrazu
- pomniki przyrody – 26 obiektów
- sieć obszarów NATURA 2000
 - 1) Puszcza Napiwodzko-Ramucka (kod obszaru PLB280007)
 - 2) Puszcza Piska (kod obszaru PLB280008)
 - 3) Ostoja Napiwodzko-Ramucka (kod PLH 280052)
 - 4) Ostoja Piska (kod PLH 280048)

Na obszarach chronionego krajobrazu obowiązują postanowienia uchwał Sejmiku Województwa Warmińsko-Mazurskiego lub rozporządzeń dotyczących poszczególnych obszarów chronionego krajobrazu. Obszarów chronionego krajobrazu obejmujących tereny gminy Szczytno dotyczą następujące akty prawne: Uchwała nr XV/284/12 Sejmiku Województwa Warmińsko-Mazurskiego z dnia 27 marca 2012 r. w sprawie wyznaczenia Obszaru Chronionego Krajobrazu Puszczy Napiwodzko-Ramuckiej oraz Uchwała nr XXXVII/755/14 Sejmiku Województwa Warmińsko-Mazurskiego z dnia 26 maja 2014r. zmieniająca Uchwałę Nr XV/284/12 z dnia 27 marca 2012r. w sprawie wyznaczenia Obszaru Chronionego Krajobrazu Puszczy Napiwodzko-Ramuckiej; Rozporządzenie Nr 133 Wojewody Warmińsko-Mazurskiego z dnia 12 listopada 2008 r. w sprawie Spychowskiego Obszaru Chronionego Krajobrazu; Rozporządzenie Nr 153 Wojewody Warmińsko-Mazurskiego z dnia 19 grudnia 2008 r. w sprawie Obszaru Chronionego Krajobrazu Pojezierza Olsztyńskiego. Uchwała Nr XX/470/16 Sejmiku Województwa Warmińsko-Mazurskiego z dnia 27 września 2016 r. w sprawie Obszaru Chronionego Krajobrazu Pojezierza Olsztyńskiego.

Ostoje ptasie w ramach sieci Natura 2000 zostały utworzone rozporządzeniem Ministra Środowiska z dnia 21 lipca 2004 r. w sprawie obszarów specjalnej ochrony ptaków Natura 2000. Obecnie w tej kwestii ma zastosowanie rozporządzenie Ministra Środowiska z dnia 12 stycznia 2011 r. w sprawie obszarów specjalnej ochrony ptaków (Dz. U. Nr 25, poz.133 ze zm). Celem wyznaczenia ostoi jest ochrona populacji dziko występujących ptaków oraz utrzymanie ich siedlisk w niepogorszonym stanie.

Największy obszar gminy zajmuje ostoja ptasia Natura 2000 Puszcza Napiwodzko – Ramucka, która obejmuje część zachodnią gminy. Na terenie ostoi występuje co najmniej 35 gatunków ptaków z Załącznika I Dyrektywy Ptasiej, 14 gatunków z Polskiej Czerwonej Księgi (PCK).

Obszar specjalnej ochrony ptaków Natura 2000 Puszcza Piska na terenie gminy obejmuje kompleks leśny zlokalizowany na skraju południowo-wschodnim obszaru gminy. Puszcza Piska jest ostoją ptasią o randze europejskiej i krajowej. Na obszarze ostoi występuje co najmniej 37 gatunków ptaków z Załącznika I Dyrektywy Ptasiej, 12 gatunków z Polskiej Czerwonej Księgi (PCK).

Obszar o znaczeniu dla Wspólnoty Ostoja Napiwodzko-Ramucka obejmuje na terenie gminy Szczytno tereny położone w jej części południowo-zachodniej – okolice jeziora Sędańsk oraz Sasek Mały, a także miejscowości Siódmak. Granice Ostoi Napiwodzko - Ramuckiej, na terenie gminy Szczytno, zawierają się w granicach ostoi „ptasiej” Puszcza Napiwodzko - Ramucka. Z siedlisk wymienionych w Załączniku I Dyrektywy dominują na terenie Ostoi starorzecza i naturalne zbiorniki wodne, grąd środkowoeuropejski i subkontynentalny.

4. Prognoza demograficzna

Gmina Szczytno odznacza się korzystną sytuacją demograficzną. Zgodnie z danymi GUS dla lat ubiegłych, w ciągu ostatnich 15 lat notowany jest stały wzrost liczby ludności. Wynika on z dodatniego, stosunkowo wysokiego przyrostu naturalnego oraz dodatniego salda migracji. Na korzystną sytuację demograficzną ma wpływ lokalizacja gminy wokół miasta Szczytno i postępujący proces suburbanizacji, a także liczne walory środowiska przyrodniczego występujące w gminie, dzięki którym gmina staje się atrakcyjnym miejscem do zamieszkania.

Przedstawione na początku niniejszego dokumentu analizy demograficzne pozwalają na określenie trendu wysokości przyrostu liczby osób zamieszkujących gminę Szczytno.

Liczba ludności w 2000r. – 9 612

Liczba ludności w 2016r. – 12 755

Trend zmiany liczby ludności pomiędzy analizowanymi latami – 2,02% w skali roku

Dzięki współczynnikowi zmian liczby ludności obliczonemu dla danych z lat ubiegłych, możliwe jest zaprognozowanie liczby mieszkańców w przyszłości – w perspektywie 30 lat, tj. do roku 2046. Przyjmując za dane wyjściowe liczbę osób w wysokości 12755 oraz trend zmiany tej liczby w wysokości 2,02% w skali roku, na rok 2046 prognozuję się liczbę mieszkańców gminy Szczytno na poziomie 20575 osób.

Prognoza liczby ludności na lata 2017-2030 sporządzona przez Główny Urząd Statystyczny dla gminy wiejskiej Szczytno, również wskazuje, iż w kolejnych latach zachodzić będą intensywne procesy demograficzne, jednak o nieco niższym wskaźniku przyrostu liczby ludności. Według prognozy GUS w roku 2030 liczba mieszkańców gminy wyniesie 14791 osób, co przekłada się na trend zmiany liczby ludności w wysokości 1,14%. Zgodnie z tak przyjętym wskaźnikiem, dla roku 2046 liczba ludności szacowana będzie na 17 489 osób.

Ze względu na rozbieżności w prognozowanych wynikach, szacowaną liczbę ludności na rok 2046, określono jako średnią z wyżej przedstawionych wyników. Wielkość tą określono na 19032 osoby.

5. Bilans terenów przeznaczonych pod zabudowę

Bilans terenów przeznaczonych pod nową zabudowę, przedstawia zapotrzebowanie na nową zabudowę w gminie, zdefiniowaną na podstawie analiz ekonomicznych, środowiskowych, społecznych, prognoz demograficznych oraz możliwościach finansowych gminy w zestawieniu z chłonnością położonych na terenie gminy obszarów o w pełni wykształconej zwartej strukturze funkcjonalno-przestrzennej oraz obszarów przeznaczonych w planach miejscowych pod zabudowę, które nie zostały jeszcze zainwestowane.

Wynik tej analizy porównawczej generuje dalsze działania gminy, pozwalając na określenie kierunków rozwoju, przesądzając czy istnieje konieczność wyznaczania w studium nowych obszarów pod zabudowę, a jeśli tak, to dla jakich funkcji zabudowy.

Należy mieć na uwadze pewne przybliżenie w prezentacji wyników, spowodowane możliwością odmiennej interpretacji danych, wskaźników oraz występujących zależności.

5.1. Zapotrzebowanie na nową zabudowę

Zgodnie z zapisami ustawy o planowaniu i zagospodarowaniu przestrzennym, maksymalne zapotrzebowanie na nową zabudowę wyraża się w ilości powierzchni użytkowej zabudowy w podziale na funkcje, uwzględniając dopuszczalną perspektywę nie dłuższą niż 30 lat oraz możliwość zwiększenia tego zapotrzebowania o nie więcej niż 30% w związku z niepewnością procesów rozwojowych.

Przy określaniu maksymalnego zapotrzebowania na nową zabudowę przyjęto podział na następujące funkcje zabudowy: zabudowę mieszkaniowo-usługową, rekreacyjną oraz składów, magazynów i produkcji, uwzględniając różnice w możliwościach rozwoju zabudowy dla poszczególnych funkcji oraz zmiany zachodzące zwłaszcza w zakresie sytuacji demograficznej, determinującej rozwój gminy. Za horyzont czasowy przyjęto wartość maksymalną dopuszczoną przez ustawę (30 lat), tj. do roku 2046.

Analiza danych wskazuje na intensywne procesy demograficzne zachodzące w gminie. Liczbę ludności, zgodnie z przedstawioną wcześniej prognozą demograficzną, szacuje się w wielkości 19 032 osób w roku 2046.

W celu określenia zapotrzebowania na nową zabudowę należy wziąć pod uwagę również ilość możliwych do wydzielenia działek budowlanych, wielkość przeciętnej powierzchni zabudowy oraz zapewnienie odpowiedniej jakości życia mieszkańców w zakresie warunków mieszkaniowych. Średnia powierzchnia użytkowa mieszkania przypadająca na jednego mieszkańca gminy Szczytno w 2016r. wyniosła 26m². Uwzględniając ciągły wzrost przeciętnej powierzchni mieszkania na osobę w gminie (współczynniki zmiany kształtujący się na poziomie ok. 1,3% w skali roku), prognozuje się, że w 2046r. średnia wielkość mieszkania na 1 osobę wyniesie ok. 36m².

Uwzględniając wyżej przedstawione dane odnośnie prognozowanej liczby ludności i średniej wielkości powierzchni mieszkania przypadającej na jednego mieszkańca, szacowana powierzchnia użytkowa zabudowy w 2046 wyniesie ok. 685 150m², przy obecnych 331 630 m², przekłada się to na zapotrzebowanie na nową zabudowę w wysokości 353 520 m².

Porównując obecnie występujący w gminie Szczytno stosunek powierzchni użytkowej zabudowy mieszkaniowej do zabudowy rekreacyjnej oraz atrakcyjność przyrodniczą gminy, szacuje się wielkość zapotrzebowania na nową zabudowę rekreacyjną w wysokości 212 100 m² powierzchni zabudowy.

Rozwój gospodarczy wynikający z konieczności aktywizacji i zróżnicowania bazy gospodarczej gminy jest istotnym elementem wzrostu dobrobytu mieszkańców oraz polepszenia sytuacji finansowej gminy. Zgodnie z danymi GUS na terenie gminy w latach 2005-2015 powstały obiekty przemysłowe o łącznej powierzchni prawie 12 200m². Zapotrzebowanie na tego typu zabudowę w gminie Szczytno do roku 2046 oszacowano w wielkości ok. 8 400 m² powierzchni użytkowej zabudowy.

5.1. Chłonność terenów

Zgodnie z zapisami ustawy o planowaniu i zagospodarowaniu przestrzennym, dokonując bilansu terenów, szacuje się chłonność obszarów o w pełni wykształconej zwartej strukturze funkcjonalno-przestrzennej w granicy jednostki osadniczej oraz na terenach objętych miejscowymi planami zagospodarowania przestrzennego poza jednostkami osadniczymi.

W celu wyznaczenia chłonności obszarów dla poszczególnych rodzajów zabudowy przyjęto określoną wcześniej powierzchnię terenu o możliwości zainwestowania oraz wielkości parametrów dotyczących zabudowy i zagospodarowania terenu. Zestawienie zobrazowano w tabeli 19.

Chłonność na terenie gminy Szczytno wynosi odpowiednio, dla:

- zabudowy mieszkaniowej z usługami nieuciążliwymi – 253 200 m² powierzchni użytkowej,
- zabudowy rekreacyjnej – 133 200 m² powierzchni użytkowej,
- zabudowy składów, magazynów, produkcji – 2 800 m² powierzchni użytkowej.

Tab.13. Chłonność obszarów gminy Szczytno

Funkcja zabudowy	Jednostka osadnicza o w pełni wykształconej zwartej strukturze funkcjonalno-przestrzennej		Miejscowy plan zagospodarowania przestrzennego		Łączna powierzchnia terenów możliwych do zainwestowania [m ²]	Średnia powierzchnia działki budowlanej [m ²]	Możliwa do wydzielenia liczba działek	Średnia powierzchnia budynku na działce [m ²]	Chłonność [m ² powierzchni użytkowej zabudowy]
	powierzchnia ogólna [m ²]	powierzchnia terenów wolnych, możliwych do zainwestowania [m ²]	powierzchnia ogólna [m ²]	powierzchnia terenów wolnych, możliwych do zainwestowania [m ²]					
1	2	3	4	5	6 [1+2]	7	8 [6/7]	9	10 [8*9]
zabudowa mieszkaniowa z usługami nieuciążliwymi	8 518 900	1 062 000	2 710 700	1 711 400	2 773 400	1 000	2 773	91,3	253 200
zabudowa rekreacyjna	1 825 600	713 600	2 014 700	1 506 800	2 220 400	1 000	2220	60	133 200
zabudowa składów, magazynów, produkcji	0	0	87 400	6 120	6 120	1 500	4	700	2 800

Źródło: opracowanie własne

5.2. Podsumowanie bilansu

Zgodnie z przepisami, wyznaczenie nowych terenów pod zabudowę jest możliwe wówczas, gdy maksymalne zapotrzebowanie na nową zabudowę przekracza chłonność terenów dotychczas wyznaczonych.

Ze względu na dość ogólny charakter ustaleń studium, przy sporządzaniu bilansu terenów przyjęto podstawowy podział na zabudowę mieszkaniową z usługami nieuciążliwymi, rekreacyjną oraz składów magazynów i produkcji.

Tab. 14. Bilans terenów przeznaczonych pod zabudowę w gminie Szczytno

Funkcja zabudowy	Chłonność terenów [m ²]	Zapotrzebowanie na nową zabudowę [m ²]	Wynik bilansu [m ²]
	1	2	3 [1-2]
Zabudowa mieszkaniowa z usługami nieuciążliwymi	253 200	353 500	- 100 300
Zabudowa rekreacyjna	133 200	212 100	- 78 900
Zabudowa składów, magazynów, produkcji	2 800	8 400	- 5 600

Źródło: opracowanie własne

Jak wynika z powyższego zestawienia zapotrzebowania na nową zabudowę oraz łącznej chłonności dla poszczególnych rodzajów zabudowy, zapotrzebowanie na nową zabudowę, prognozowane w perspektywnym okresie 30 lat, nie znajduje pokrycia w możliwościach jej realizowania na obszarach już wyznaczonych do tego celu na terenie gminy. Zasadne jest więc wyznaczanie nowych terenów rozwojowych pod poszczególne rodzaje zabudowy w gminie Szczytno.

- 5.3. Możliwości finansowania przez gminę wykonania sieci komunikacyjnych i infrastruktury technicznej oraz społecznej, służących realizacji zadań własnych gminy oraz potrzeby inwestycyjne gminy wynikające z konieczności realizacji zadań własnych, związane z lokalizacją nowej zabudowy

Potrzeby inwestycyjne związane z realizacją zadań własnych w zakresie wykonania sieci komunikacyjnych i infrastruktury technicznej oraz społecznej, w związku z wyznaczeniem kierunków rozwoju zabudowy będą stosunkowo niewielkie. Wynika to z faktu, iż tereny rozwojowe stanowią w większości uzupełnienie istniejącej zabudowy, już wyposażonej w sieci i urządzenia infrastruktury technicznej lub położone są w niedalekim sąsiedztwie.

Inwestycje finansowe związane z kształtowaniem struktury przestrzennej gminy zgodnie z wyznaczonymi w studium kierunkami zostaną rozłożone w czasie, zgodnie z występującym sukcesywnie zapotrzebowaniem, w związku z czym nie obciążą on nadmiernie budżetu gminy. Wyznaczone w studium kierunki przyczynią się do intensyfikacji rozwoju zabudowy, a co z tym związane, zwiększenia wpływów do budżetu w związku z opłatami planistycznymi, adiacenckimi czy podatkami.

Zakładane w wieloletniej prognozie finansowej gminy Szczytno wydatki oraz dochody gminy wskazują na generowaną nadwyżkę finansową w budżecie gminy Szczytno w perspektywicznych latach. Ponadto finansowanie inwestycji w zakresie infrastruktury społecznej, technicznej i komunikacyjnej, poza własnymi środkami gminy, możliwe jest również poprzez absorpcję środków zewnętrznych, tj. z funduszy strukturalnych UE oraz w ramach partnerstwa publiczno- prywatnego.

Wobec powyższego, oraz biorąc pod uwagę ogólną skalę i zakres studium, zdolność inwestycyjną gminy Szczytno określa się na dostatecznym poziomie, umożliwiającym realizowanie długookresowych inwestycji związanych z budową infrastruktury niezbędnej przy realizacji nowej zabudowy na terenach wyznaczonych kierunków.

6. Spis tabel

Tab.1. Stan i struktura ludności, wskaźnik feminizacji oraz gęstość zaludnienia na obszarze gminy Szczytno	3
Tab.2. Struktura ludności gminy Szczytno według grup ekonomicznych	5
Tab.3. Ruch naturalny oraz przyrost naturalny na terenie gminy Szczytno	6
Tab.4. Saldo migracji w ruchu wewnętrznym w gminie Szczytno	7
Tab.5. Saldo migracji w ruchu zagranicznym w gminie Szczytno	7
Tab.6. Przyrost rzeczywisty w gminie Szczytno	8
Tab.7. Wskaźniki mieszkalnictwa w gminie Szczytno	9
Tab.8. Wskaźniki bezrobocia w gminie Szczytno	11
Tab.9. Pracujący w gminie Szczytno	12
Tab.10. Podmioty gospodarcze w gminie Szczytno	13
Tab.11. Budżet gminy Szczytno w latach 2010-2016	16
Tab.12. Prognozowany budżet gminy Szczytno na lata 2018-2027	18
Tab.13. Chłonność obszarów gminy Szczytno	27
Tab.14. Bilans terenów przeznaczonych pod zabudowę w gminie Szczytno	28

7. Spis wykresów

Wyk.1. Liczba ludności na obszarze gminy Szczytno w latach 2000-2016	4
Wyk.2. Struktura ludności gminy Szczytno w podziale na grupy wiekowe	4
Wyk.3. Struktura ludności gminy Szczytno według grup ekonomicznych	5
Wyk.4. Przyrost naturalny na obszarze gminy Szczytno	6
Wyk.5. Saldo migracji wewnętrznych	7
Wyk.6. Saldo migracji zagranicznych	8
Wyk.7. Przyrost rzeczywisty w gminie Szczytno	8
Wyk.8. Liczba mieszkań w gminie Szczytno	9
Wyk.9. Powierzchnia użytkowa mieszkań w gminie Szczytno	10
Wyk.10. Przeciętna powierzchnia użytkowa 1 mieszkania w gminie Szczytno	10
Wyk.11. Liczba bezrobotnych w gminie Szczytno	12
Wyk.12. Liczba pracujących w gminie Szczytno	13
Wyk.13. Podmioty wpisane do rejestru REGON na 10 tys. ludności w gminie Szczytno	14
Wyk.14. Jednostki nowo zarejestrowane i wykreślone z rejestru REGON na 10 tys. ludności w gminie Szczytno	14
Wyk.15. Zestawienie wydatków i dochodów gminy Szczytno w latach 2010-2016	15
Wyk.16. Wynik budżetu gminy Szczytno w latach 2010-2016	16
Wyk.17. Struktura dochodów gminy Szczytno w 2016r.	17
Wyk.18. Struktura wydatków gminy Szczytno w 2016r.	18
Wyk.19. Zestawienie prognozowanych dochodów i wydatków gminy Szczytno w latach 2018-2027	19
Wyk.20. Prognozowany wynik budżetu gminy Szczytno w latach 2018-2027	19