
PROGNOZA ODDZIAŁYWANIA NA ŚRODOWISKO



**PROJEKTU
MIEJSCOWEGO PLANU ZAGOSPODAROWANIA PRZESTRZENNEGO
DLA CZĘŚCI OBRĘBU GEODEZYJNEGO GAJEWO PO ZACHODNIEJ STRONIE
ULICY WĘGORZEWSKIEJ, GMINA GIŻYCKO**

MGR ŁUKASZ KOWALSKI

LIPIEC, 2019

- SPIS TREŚCI –

STRESZCZENIE	3
1 WPROWADZENIE	5
2 CELE OCHRONY ŚRODOWISKA USTANOWIONE NA SZCZEBLU MIĘDZYNARODOWYM, WSPÓLNOTOWYM I KRAJOWYM, ISTOTNE Z PUNKTU WIDZENIA PROJEKTOWANEGO DOKUMENTU	10
3 ZAWARTOŚĆ I GŁÓWNE CELE PROJEKTOWANEGO DOKUMENTU ORAZ JEGO POWIĄZANIA Z INNYMI DOKUMENTAMI.....	13
3.1 GŁÓWNE CELE I USTALENIA PROJEKTU DOKUMENTU	13
3.2 POWIĄZANIA Z INNYMI DOKUMENTAMI STRATEGICZNYMI I PLANISTYCZNYMI SZCZEBLA REGIONALNEGO I LOKALNEGO.....	15
4 ŚRODOWISKO I JEGO POTENCJALNE ZMIANY W PRZYPADKU BRAKU REALIZACJI PROJEKTOWANEGO DOKUMENTU	21
4.1 CHARAKTERYSTYKA STRUKTURY ŚRODOWISKA PRZYRODNICZEGO.....	21
4.2 STAN ŚRODOWISKA PRZYRODNICZEGO I JEGO PRZEKSZTAŁCENIA	27
4.2.1 POWIETRZE ATMOSFERYCZNE.....	27
4.2.2 WODY POWIERZCHNIOWE I WODY PODZIEMNE	28
4.2.3 KLIMAT AKUSTYCZNY.....	30
4.2.4 GOSPODARKA ODPADAMI.....	30
4.2.5 PROMIENIOWANIE ELEKTROMAGNETYCZNE ORAZ NADZWYCZAJNE ZAGROŻENIA ANTROPOGENICZNE ŚRODOWISKA, W TYM ZAGROŻENIA POWAŻNĄ AWARIĄ	32
4.3 POTENCJALNE ZMIANY ŚRODOWISKA W PRZYPADKU BRAKU REALIZACJI PROJEKTOWANEGO DOKUMENTU.....	33
5 PROBLEMY OCHRONY ŚRODOWISKA ISTOTNE Z PUNKTU WIDZENIA REALIZACJI PROJEKTOWANEGO DOKUMENTU	35
5.1 ISTNIEJĄCE FORMY OCHRONY PRZYRODY.....	35
5.2 PLANOWANE LUB POSTULOWANE FORMY OCHRONY PRZYRODY.....	40
5.3 POŁOŻENIE ANALIZOWANEGO OBSZARU NA TLE PONADLOKALNEGO SYSTEMU POWIĄZAŃ PRZYRODNICZYCH	40
5.4 POTENCJALNE ZAGROŻENIA PRZYRODNICZE	41
6 PROGNOZOWANE ODDZIAŁYWANIA NA ŚRODOWISKO USTALEŃ PROJEKTOWANEGO DOKUMENTU, W TYM PROGNOZOWANE ODDZIAŁYWANIA ZNACZĄCE	42
6.1 WSTĘP	42
6.2 ROŚLINNOŚĆ, ZWIERZĘTA I RÓŻNORODNOŚĆ BIOLOGICZNA	42
6.3 FORMY OCHRONY PRZYRODY, W TYM OBSZARY NATURA 2000.....	44
6.4 LUDZIE	46
6.5 WODY	47
6.6 ZASOBY NATURALNE.....	49
6.7 POWIETRZE ATMOSFERYCZNE I KLIMAT	50
6.8 POWIERZCHNIA ZIEMI.....	51
6.9 KRAJOBRAZ	52
6.10 ZABYTKI I DOBRA MATERIALNE.....	53
7 WNIOSKI	54
7.1 STAN ŚRODOWISKA NA OBSZARACH OBJĘTYCH PRZEWIDYWANYM ZNACZĄCYM ODDZIAŁYWANIEM	54
7.2 INFORMACJE O MOŻLIWYM TRANSGRANICZNYM ODDZIAŁYWANIU NA ŚRODOWISKO USTALEŃ PROJEKTOWANEGO DOKUMENTU	55
7.3 ROZWIĄZANIA ALTERNATYWNE DO ROZWIĄZAŃ ZAWARTYCH W PROJEKTOWANYM DOKUMENCIE	55
7.4 ROZWIĄZANIA MAJĄCE NA CELU ZAPOBIEGANIE, OGRANICZENIE LUB KOMPENSACJĘ PRZYRODNICZĄ NEGATYWNYCH ODDZIAŁYWAŃ NA ŚRODOWISKO, MOGĄCYCH BYĆ REZULTATEM REALIZACJI PROJEKTOWANEGO DOKUMENTU, W SZCZEGÓLNOŚCI NA CELE I PRZEDMIOT OCHRONY OBSZARÓW NATURA 2000 ORAZ INTEGRALNOŚĆ TYCH OBSZARÓW	55
7.5 WNIOSKI I REKOMENDACJE DO DAJSZYCH DZIAŁAŃ PLANISTYCZNYCH	56
7.6 PROPOZYCJE DOTYCZĄCE PRZEWIDYWANYCH METOD ANALIZY SKUTKÓW REALIZACJI POSTANOWIEŃ PROJEKTOWANEGO DOKUMENTU ORAZ CZĘSTOTLIWOŚCI JEJ PRZEPROWADZANIA.....	56

ZAŁĄCZNIK 1: OŚWIADCZENIE O SPEŁNIANIU WYMAGAŃ KTÓRYCH MOWA W ART. 74A UST. 2 USTAWY Z DNIA 3 PAŹDZIERNIKA 2008 ROKU O UDOSTĘPNIANIU INFORMACJI O ŚRODOWISKU I JEGO OCHRONIE, UDZIALE SPOŁECZEŃSTWA W OCHRONIE ŚRODOWISKA ORAZ O OCENACH ODDZIAŁYWANIA NA ŚRODOWISKO

ZAŁĄCZNIK 2: RYSUNEK PROGNOZY ODDZIAŁYWANIA NA ŚRODOWISKO

STRESZCZENIE

WPROWADZENIE

Przedmiotem Prognozy jest projekt „„Miejscowego planu zagospodarowania przestrzennego dla części obrębu geodezyjnego Gajewo po zachodniej stronie ulicy Węgorzewskiej, gmina Giżycko” (projekt mpzp), zainicjowany uchwałą Nr VI/75/2019 Rady Gminy Giżycko z dnia 27 marca 2019 roku.

Prognoza oddziaływania na środowisko uwzględnia ustawowe wymogi formalno-prawne oraz uzgodnienia zakresu i stopnia szczegółowości informacji wymaganych w prognozie wydane przez Regionalną Dyрекcję Ochrony Środowiska i Państwowy Powiatowy Inspektorat Sanitarny. Prognoza oddziaływania na środowisko oraz sam projekt mpzp pośrednio lub bezpośrednio uwzględniają:

- cele ochrony środowiska ustanowione na szczeblu międzynarodowym i wspólnotowym,
- cele ochrony środowiska ustanowione na szczeblu krajowym,
- powiązania z dokumentami strategicznymi i planistycznymi szczebla regionalnego i lokalnego.

ZAWARTOŚĆ I GŁÓWNE CELE PROJEKTOWANEGO DOKUMENTU

Projekt (projekt mpzp) sporządzony został w celu dalszego rozwoju zagospodarowania mieszkaniowego, mieszkaniowo-usługowego i usługowego na obszarze do tego predysponowanym, podmiejskim Giżycka – miejscowości Gajewo (obszar w granicach administracyjnych gminy wiejskiej).

Projekt mpzp stanowi zmianę obowiązujących w obszarze miejscowych planów zagospodarowania przestrzennego. Zmiany obejmują przede wszystkim korekty zasięgów terenów komunikacyjnych oraz poszczególnych wydzieleń funkcjonalnych w celu dostosowania do aktualnych potrzeb rozwojowych Gminy i mieszkańców. Zmiany były ponadto konieczne w celu ujednoczenia wizji i regulacji planowanego zagospodarowania na przedmiotowym obszarze – dotychczas obowiązujące plany uchwalone zostały na przestrzeni lat 1996-2016, oraz częściowo (dla planów uchwalonych w 2003 r. i wcześniej), sporządzone zostały na podstawie ustawy z dnia 7 lipca 1994 r. o zagospodarowaniu przestrzennym)

Projekt mpzp składa się z części tekstowej i z części graficznej. W projekcie mpzp wyróżniono tereny o następującym przeznaczeniu:

- MN – tereny zabudowy mieszkaniowej jednorodzinnej;
- MN/U – tereny zabudowy mieszkaniowej jednorodzinnej lub usługowej;
- U – tereny zabudowy usługowej;
- KDGP – teren drogi publicznej klasy drogi głównej ruchu przyspieszonego;
- KDL – tereny dróg publicznych klasy drogi lokalnej;
- KDD – tereny dróg publicznych klasy drogi dojazdowej;
- KDW – tereny dróg wewnętrznych;
- Z – tereny zieleni naturalnej;
- US – teren sportu i rekreacji;
- IT – teren infrastruktury technicznej – retencja wód opadowych;
- KP – teren parkingów;
- O – teren infrastruktury technicznej – gospodarowanie odpadami;
- MW – teren zabudowy mieszkaniowej wielorodzinnej;
- MW/U – teren zabudowy mieszkaniowej wielorodzinnej lub usługowej.

CHARAKTERYSTYKA OBSZARU I FORMY OCHRONY PRZYRODY

Obszar projektu mpzp zlokalizowany jest w gminie wiejskiej Giżycko w obrębie wsi Gajewo oraz położony jest w sąsiedztwie miasta Giżycko i współtworzy z okolicznymi terenami strefę podmiejską.

Obszar zlokalizowany w obrębie wododziałów dorzeczy Wisły i Pregoty. Nie jest zasobny w wody powierzchniowe, występuje tu wyłącznie kilka drobnych zbiorników w postaci oczek lub stawów. Obszar zlokalizowany jest częściowo w zasięgu Głównego Zbiornika Wód Podziemnych nr 206 „Wielkie Jeziora Mazurskie”.

Obszar budują głównie wszystkim gliny zwałowe i ich zwietrzliny oraz miejscami żwiry, piski i głązy morenowe., lokalnie utwory torfowe. Teren stanowi wy wysoczyzna morenowa falista. Nie występują tu rejonu osuwiskowe. Brak udokumentowanych złóż kopalin.

W granicach obszaru projektu mpzp występują grunty należące do IV, V lub VI klasy bonitacyjnej.

W obszarze szatę roślinną tworzą:

- drobne enklawy zadrzewień i zakrzewień, w tym towarzyszące terenom hydrogenicznymi (drobnym zbiornikom wodnym lub terenom okresowo podmokłym) oraz towarzyszące istniejącej zabudowie;
- pojedyncze okazy drzew i krzewów, rozproszone i nieliczne;
- roślinność niska towarzysząca gruntom sklasyfikowanym jako rolne (roślinność murawowa i trawiasta, agrocenozy gruntów rolnych, roślinność segetalna);
- zieleń ozdobna towarzysząca zabudowie mieszkaniowej i usługowej.

Na obszarze nie ma wykształconych korytarzy ekologicznych, czy płatów ekologicznych, takich jak m.in.: ciągi ekologiczne ekosystemów, kompleksy leśne, doliny rzeczne itd.

Analizowany obszar pełni jedynie rolę matrycy. Oznacza to, że komponenty występujące w jego obrębie stanowią wyłącznie tło dla występujących w otoczeniu ponadlokalnych korytarzy i płatów ekologicznych.

Jako relatywnie wartościowo przyrodniczo, należy uznać mikropłaty ekologiczne zadrzewień i zakrzewień, w tym towarzyszące zagłębieniom okresowo podmokłym oraz mikropłaty ekologiczne drobnych zbiorników wodnych.

Część terenów funkcjonalnych objętych projektem mpzp (zachodni fragment) zlokalizowana jest w zasięgu Obszaru Chronionego Krajobrazu Krainy Wielkich Jezior Mazurskich. Na obszarze obowiązuje ochrona gatunkowa roślin, zwierząt i grzybów (obligatoryjna na terytorium całego kraju).

PROGNOZOWANE ODDZIAŁYWANIA NA ŚRODOWISKO USTALEŃ PROJEKTOWANEGO DOKUMENTU

Pomimo prawidłowych ustaleń (ogólnych i szczegółowych) projektu mpzp w zakresie funkcjonowania zagospodarowania przestrzennego i ochrony zasobów środowiska, nie do uniknięcia są konsekwencje realizacji planowanego zagospodarowania w zakresie oddziaływania na środowisko przyrodnicze. W wyniku realizacji ustaleń projektu mpzp nie przewiduje się wystąpienia długotrwałych, znaczących i negatywnych oddziaływań na środowisko przyrodnicze, zarówno w kontekście poszczególnych komponentów przyrody, jaki i współzależności pomiędzy nimi.

Niewielkie oddziaływanie na środowisko wystąpi w trakcie realizacji zagospodarowania, przewidzianego projektem mpzp, co będzie miało przejściowy charakter (krótkoterminowy i chwilowy) i dotyczyć będzie głównie:

- drobnych przekształceń wierzchnich warstw terenu (rozjeżdżanie terenu przy pracach pojazdów budowlanych, tymczasowe składowania materiałów budowlanych, wykopy itp.),
- emisji zanieczyszczeń spalinowych (praca sprzętu budowlanego) i zanieczyszczeń pyłowych (pylenie gruntu),
- hałasu (praca sprzętu budowlanego, ruch pojazdów budowlanych),
- krajobrazu (czasowe zmiany estetyczne związane z budową zainwestowania),

- likwidacji istniejącej, głównie małowartościowej roślinności, która częściowo zostanie odtworzona/zastąpiona inną w ramach funkcjonowania powierzchni biologicznie czynnych i zieleni naturalnej, przewidzianych w projekcie mpzp,
- likwidacji gruntów zadrzewionych na terenach okresowo podmokłych, co można uznać za niekorzystne w skali lokalnej (miejscowej).

Niewielkie oddziaływanie na środowisko wystąpi również w fazie funkcjonowania zagospodarowania, przewidzianego w projekcie mpzp. Dotyczyć to będzie głównie:

- wyłączenia gruntów rolnych z użytkowania rolniczego – nie będzie to oddziaływanie znaczące dla funkcjonowania rolniczej przestrzeni produkcyjnej miasta i całego regionu, w tym nie będzie wymagane uzyskanie zgody przeznaczenia gruntów rolnych na cele nierolnicze,
- stosunkowo niewielkiej emisji zanieczyszczeń powietrza,
- pogarszania lokalnych warunków akustycznych, przy czym nie przewiduje się przekroczeń dopuszczalnych norm hałasu,
- zmian w krajobrazie, przy czym projektowane zagospodarowanie terenu pod względem funkcjonalnym i przestrzennym będzie uwzględniać wymagania ładu przestrzennego, urbanistyki i architektury, walory architektoniczne i krajobrazowe,
- powiększenia dóbr materialnych o nowe tereny mieszkaniowe, usługowe, ciągi komunikacyjne oraz elementy infrastruktury technicznej,
- funkcjonowania nowych terenów zielonych, wprowadzonych na gruntach nieutwardzonych,
- pozytywnego wpływu na warunki życia ludzi, w tym zwiększenie zasobów mieszkaniowych gminy.

ODDZIAŁYWANIE TRANSGRANICZNE USTALEŃ PROJEKTOWANEGO DOKUMENTU

Ustalenia projektu mpzp nie będą oddziaływać transgranicznie.

ROZWIĄZANA ALTERNATYWNE DO ZAPROPONOWANYCH W PROJEKTOWANYM DOKUMENCIE

Nie proponuje się rozwiązań alternatywnych.

ROZWIĄZANIA MAJĄCE NA CELU ZAPOBIEGANIE, OGRANICZENIE LUB KOMPENSACJĘ PRZYRODNICZĄ NEGATYWNYCH ODDZIAŁYWAŃ NA ŚRODOWISKO

Z uwagi na charakter działań proponowanych w projekcie mpzp oraz z racji braku ich znaczącego, negatywnego wpływu na obszary Natura 2000, nie zachodzi konieczność kompensacji przyrodniczej. W projekcie mpzp zawarto ustalenia, które ograniczą lub zminimalizują skutki oddziaływania przewidzianego zagospodarowania przestrzennego na środowisko przyrodnicze.

WNIOSKI I REKOMENDACJE DO DALSZYCH DZIAŁAŃ PLANISTYCZNYCH

W celu eliminacji lub ograniczenia ewentualnych negatywnych skutków realizacji ustaleń projektu mpzp, pożądane byłoby m.in.:

- możliwie maksymalne zachowanie pojedynczych drzew i ich zgrupowań oraz ich wykorzystanie w kształtowaniu terenów zieleni wolnych od zabudowy, o ile nie będzie to kolidować z projektowaną rozbudową, budową lub przebudową obiektów (usunięcie pojedynczych drzew może nastąpić z zachowaniem obowiązujących przepisów prawa);
- zachowanie występujących drobnych zbiorników wodnych (stawów) i wkomponowanie w przyszłą zabudowę;
- realizacja kanalizacji sanitarnej na terenach planowanej zabudowy i wprowadzenie obowiązku podłączenia do sieci wszystkich obiektów po ich wybudowaniu, albo stosowanie przydomowych oczyszczalni ścieków; postuluje się jednocześnie zaniechanie stosowania zbiorników bezodpływowych na nieczystości (tzw. szamb);

- ograniczenie do minimum, przewidywanych, drobnych zmian w ukształtowaniu terenu związanych z realizacją planowanego zainwestowania (obiekty budowlane, tereny komunikacyjne, infrastruktura techniczna);
- zabezpieczenie wód przed zanieczyszczeniami, w tym prowadzenie robót w taki sposób, aby nie dopuścić do zanieczyszczenia wód, ani też pogorszenia ich stanu ilościowego i jakościowego;
- przy budowie, rozbudowie lub modernizacji obiektów budowlanych należy stosowanie rozwiązań ograniczających skutki ujemnego oddziaływania na grunty;
- rekultywacja terenów zniszczonych w czasie trwania prac budowlanych;
- zabezpieczenie mas ziemnych zgodnie z przepisami prawa (masy ziemne z wykopów należy zagospodarować na terenie własnej działki lub wywieźć na miejsce wskazane przez odpowiednie służby gminne. Masy ziemne mogą zostać wyłączone spod ustawy z dnia 14 grudnia 2012 r. o odpadach tylko wówczas, jeżeli dotyczą niezanieczyszczonej gleby i innych materiałów występujących w stanie naturalnym, wydobytych w trakcie robót budowlanych, pod warunkiem, że materiał ten zostanie wykorzystany do celów budowlanych w stanie naturalnym, na którym został wydobyty);
- dbałość o ochronę powietrza atmosferycznego poprzez stosowanie urządzeń spełniających obowiązujące normy dotyczące emisji spalin; dla nowych obiektów wymagających zaopatrzenia w ciepło i energię stosowanie urządzeń grzewczych o wysokiej sprawności i niskim stopniu emisji, w tym np. stosowanie mikroinstalacji odnawialnych źródeł energii (np. kolektory słoneczne, panele fotowoltaiczne);
- w przypadku odkrycia – podczas prowadzenia robót budowlanych lub ziemnych – wykopalisk archeologicznych lub przedmiotu, co do którego istnieje przypuszczenie, iż jest on zabytkiem, należy wstrzymać wszelkie roboty mogące uszkodzić lub zniszczyć odkryty przedmiot, zabezpieczyć ten przedmiot i miejsce jego odkrycia przy pomocy dostępnych środków i niezwłocznie zawiadomić o tym wojewódzkiego konserwatora zabytków lub władze Gminy.

1 WPROWADZENIE

CEL I PRZEDMIOT OPRACOWANIA

Celem opracowania jest wykonanie Prognozy oddziaływania na środowisko.

Przedmiotem Prognozy jest projekt projektu „Miejscowego planu zagospodarowania przestrzennego dla części obrębu geodezyjnego Gajewo po zachodniej stronie ulicy Węgorzewskiej, gmina Giżycko”. Obszar opracowania obejmuje tereny oznaczone na załączniku graficznym do uchwały intencyjnej – uchwały Nr VI/75/2019 Rady Gminy Giżycko z dnia 27 marca 2019 roku.

PODSTAWY FORMALNO-PRAWNE OPRACOWANIA

Podstawę formalno-prawną prognozy oddziaływania na środowisko stanowią¹:

- ustawa z dnia 27 marca 2003 roku o planowaniu i zagospodarowaniu przestrzennym,
- ustawa z dnia 3 października 2008 roku o udostępnianiu informacji o środowisku i jego ochronie, udziale społeczeństwa w ochronie środowiska oraz o ocenach oddziaływania na środowisko.

ZAKRES OPRACOWANIA

Zakres merytoryczny prognozy oddziaływania na środowisko uwzględnia:

- Art. 51 ustawy z dnia 3 października 2008 roku o udostępnianiu informacji o środowisku i jego ochronie, udziale społeczeństwa w ochronie środowiska oraz o ocenach oddziaływania na środowisko,
- uzgodnienia zakresu i stopnia szczegółowości informacji wymaganych w prognozie oddziaływania na środowisko dla analizowanego projektu planu miejscowego, wydane przez:
 - Regionalną Dyрекcyję Ochrony Środowiska w Olsztynie,
 - Państwowy Powiatowy Inspektorat Sanitarny w Giżycku.

Część kartograficzną prognozy oddziaływania na środowisko stanowią: **rysunek prognozy oddziaływania na środowisko** (załącznik do części tekstowej Prognozy) oraz **ryciny** (tematyczne mapy poglądowe zamieszczone w poszczególnych rozdziałach Prognozy).

METODOLOGIA OPRACOWANIA

Prognoza oddziaływania na środowisko projektu planu miejscowego uwzględnia wytyczne określone w ustawie z dnia 3 października 2008 roku o udostępnianiu informacji o środowisku i jego ochronie, udziale społeczeństwa w ochronie środowiska oraz o ocenach oddziaływania na środowisko. Zastosowano przede wszystkim:

- metodę oceny realizacji celów i działań przewidzianych w projekcie planu, opartą na analizie zgodności treści dokumentu z kryteriami zawartymi w obowiązujących międzynarodowych, krajowych i wojewódzkich dokumentach oraz przepisach, aby stwierdzić komplementarność dokumentu z zasadą zrównoważonego rozwoju,
- metodę macierzy interakcji, opartą o analizę wpływu przewidzianych w projekcie planu zasad i kierunków zagospodarowania przestrzennego na poszczególne komponenty środowiska, z uwzględnieniem współzależności między nimi.

Prognoza oddziaływania na środowisko opracowywana została równocześnie z projektem planu miejscowego. Współpraca przy ustalaniu rozwiązań zawartych w projekcie planu miejscowego, miała na celu wyeliminowanie ewentualnych negatywnych skutków tych rozwiązań dla środowiska przyrodniczego.

¹ Publikatory poszczególnych aktów prawnych, aktualne na dzień sporządzenia Opracowania, przytoczono w spisie materiałów źródłowych.

Przy sporządzaniu prognozy oddziaływania na środowisko, w celu charakterystyki terenu, zasobów środowiska, funkcjonowania ochrony przyrody oraz oceny stanu przekształceń środowiska, wykorzystano m.in.:

- opracowanie ekofizjograficzne podstawowe, wykonane na potrzeby sporządzenia przedmiotowego planu miejscowego,
- dokumenty strategiczne i planistyczne szczebla krajowego, regionalnego i lokalnego,
- materiały i publikacje z dziedziny ochrony środowiska i monitoringu stanu środowiska,
- materiały kartograficzne (mapy tematyczne, mapy topograficzne),
- akty prawne, obowiązujące na chwilę opracowania Prognozy,
- informacje zebrane w trakcie wizji lokalnej,
- literaturę branżową i naukową.

Spis materiałów wyjściowych:

Akty prawne:

- Ustawa z dnia 8 marca 1990 r. o samorządzie gminnym (tekst jednolity Dz. U. 2018 poz. 994 z późn. zm.).
- Ustawa z dnia 27 marca 2003 r. o planowaniu i zagospodarowaniu przestrzennym (tekst jednolity Dz. U. 2018 poz. 1945 z późn. zm.).
- Ustawa z dnia 3 października 2008 r. o udostępnianiu informacji o środowisku i jego ochronie, udziale społeczeństwa w ochronie środowiska oraz o ocenach oddziaływania na środowisko (tekst jednolity Dz. U. 2018 poz. 2081 z późn. zm.).
- Ustawa z dnia 27 kwietnia 2001 r. Prawo ochrony środowiska (tekst jednolity Dz. U. 2018 poz. 799 z późn. zm.).
- Ustawa z dnia 20 lipca 2017 r. Prawo wodne (tekst jednolity Dz. U. 2018 poz. 2268 z późn. zm.).
- Ustawa z dnia 16 kwietnia 2004 r. o ochronie przyrody (tekst jednolity Dz. U. 2018 poz. 1614 z późn. zm.).
- Ustawa z dnia 9 czerwca 2011 r. Prawo geologiczne i górnicze (tekst jednolity Dz.U. 2019 poz. 868 z późn. zm.).
- Ustawa z dnia 14 grudnia 2012 r. o odpadach (tekst jednolity Dz.U. 2019 poz. 701 z późn. zm.).
- Ustawa z dnia 9 października 2015 r. o rewitalizacji (tekst jednolity Dz. U. 2018 poz. 1398 z późn. zm.).
- Ustawa z dnia 23 lipca 2003 r. o ochronie zabytków i opiece nad zabytkami (tekst jednolity Dz. U. 2018 poz. 2067 z późn. zm.).
- Ustawa z dnia 28 września 1991 r. o lasach (tekst jednolity Dz. U. 2018 poz. 2129 z późn. zm.).
- Ustawa z dnia 7 lipca 1994 r. Prawo budowlane (tekst jednolity Dz. U. 2018 poz. 1202 z późn. zm.).
- Ustawa z dnia 3 lutego 1995 r. o ochronie gruntów rolnych i leśnych (tekst jednolity Dz. U. 2017 poz.1161).
- Ustawa z dnia 10 kwietnia 1997 r. Prawo energetyczne (tekst jednolity Dz. U. 2019 poz. 755 z późn. zm.).
- Rozporządzenie Ministra Środowiska z dnia 14 czerwca 2007 r. w sprawie dopuszczalnych poziomów hałasu w środowisku (tekst jednolity Dz. U. 2014 poz. 112).
- Rozporządzenie Rady Ministrów z dnia 9 listopada 2010 r. w sprawie przedsięwzięć mogących znacząco oddziaływać na środowisko (tekst jednolity Dz. U. 2016 poz. 71).
- Rozporządzenie Ministra Środowiska z dnia 16 grudnia 2016 r. w sprawie ochrony gatunkowej zwierząt (Dz. U. 2016 poz. 2183).
- Rozporządzenie Ministra Środowiska z dnia 9 października 2014 r. w sprawie ochrony gatunkowej grzybów (Dz. U. 2014 poz.1408).
- Rozporządzenie Ministra Środowiska z dnia 9 października 2014 r. w sprawie ochrony gatunkowej roślin (Dz. U. 2014 poz.1409).

Dokumenty i publikacje:

- *Bilans zasobów kopalni i wód podziemnych w Polsce według stanu na 31. XII. 2018 r.*, 2019, Państwowy Instytut Geologiczny.
- *Koncepcja Przestrzennego Zagospodarowania Kraju 2030*, 2011, Ministerstwo Rozwoju Regionalnego.
- *Ocena roczna jakości powietrza w województwie warmińsko-mazurskim za rok 2016, 2017*,
- *Plan gospodarowania wodami na obszarze dorzecza Pregoty*, 2016.
- *Plan Zagospodarowania Przestrzennego Województwa Warmińsko-Mazurskiego*, 2018,
- *Program ochrony powietrza dla strefy warmińsko-mazurskiej ze względu na przekroczenie poziomu dopuszczalnego dla pyłu PM10 i poziomu docelowego benzo(a)pirenu zawartego w pyłe PM10 wraz z Planem działań krótkoterminowych ze względu na ryzyko wystąpienia przekroczenia poziomu dopuszczalnego dla pyłu zawieszono PM10*, 2015.
- *Studium uwarunkowań i kierunków zagospodarowania przestrzennego gminy Giżycko*
- *Raport o stanie środowiska województwa warmińsko-mazurskiego za 2016 roku*, 2017.
- *Strategia Bezpieczeństwo Energetyczne i Środowisko – perspektywa 2020 r.*, 2014.
- *Strategia Rozwoju Kraju 2020*, 2011.
- *Strategia rozwoju społeczno-gospodarczego województwa warmińsko-mazurskiego do roku 2025*, 2013.
- *Strategiczny plan adaptacji dla sektorów i obszarów wrażliwych na zmiany klimatu do roku 2020 z perspektywą do roku 2030*, 2012.

Literatura naukowa i specjalistyczna:

- Bartkowski T., 1986, *Zastosowanie geografii fizycznej*, wyd. Wydawnictwo Naukowe PWN, Warszawa
- Bednarek R. (red.), 2012, *Strategiczna ocena oddziaływania na środowisko w planowaniu przestrzennym*, wyd. PZliTS, Poznań
- Bergier T., Kronenberg J. (red.), *Zrównoważony rozwój – Zastosowania*, 2010, Wyd. Fundacja Sendzimira, Wrocław
- Chmielewski T. J., 1988, *O Strefowo – pasmowo- węzłowej strukturze układów ponad ekosystemowych*, Wiadomości Ekologiczne, t. XXXIV, z.2.
- Cieszewska A., 1998, *Model płatów i korytarzy i jego zastosowanie*, Warszawa.
- Cieszewska A. (red.), *Platy i korytarze jako elementy struktury krajobrazu możliwości i ograniczenia koncepcji*, *Problemy Ekologii Krajobrazu* t. XIV, Wyd. SGGW, Warszawa, s.93-102.
- Czarnecka H. (red), *Atlas podziału hydrograficznego Polski*, wyd. IMGW, Warszawa

- Kistowski M., Pchałek M. (red), 2009, *Natura 2000 w planowaniu przestrzennym – rola korytarzy ekologicznych*, wyd. Ministerstwo Środowiska, Warszawa
- Kleczkowski A.S. (red), 1990, *Atlas głównych zbiorników wód podziemnych (GZWP) w Polsce wymagających szczególnej ochrony*, wyd. AGH, Kraków
- Kronenberg J., Bergier. T (red), 2010, *Wyzwania zrównoważonego rozwoju w Polsce*, wyd. Fundacja Sendzimira, Kraków
- Kondracki J., 1998, *Geografia regionalna Polski*, wyd. Wydawnictwo Naukowe PWN, Warszawa
- Liro A, Szacki J., 1993, *Korytarz ekologiczny: przegląd problematyki*, w: *Człowiek i Środowisko – Przyroda w planowaniu przestrzennym*, t.17, nr 4/93
- Liro A. (red), 1998, *Strategia wdrażania krajowej sieci ekologicznej ECONET-POLSKA*, Fundacja IUCN Poland, Warszaw
- Lorenc H. (red), 2005, *Atlas klimatu Polski*, wyd. Instytut Meteorologii i Gospodarki Wodnej, Warszawa
- Matuszkiewicz J., 2008, *Regionalizacja geobotaniczna Polski*, wyd. IGiPZ PAN, Warszawa
- Matuszkiewicz J., 2008, *Potencjalna roślinność naturalna Polski*, wyd. IGiPZ PAN, Warszawa
- Pietrzak M., 1998, *Syntezy krajobrazowe – założenia, problemy, zastosowania*, Bogucki Wyd. Naukowe, Poznań
- Racinkowski R., 1987, *Wprowadzenie do fizjografii osadnictwa*, wyd. Wydawnictwo Naukowe PWN, Warszawa
- Richling A., 1992, *Kompleksowa geografia fizyczna* wyd. Wydawnictwo Naukowe PWN, Warszawa
- Richling A., Solon J., 1998, *Ekologia Krajobrazu*, wyd. Wydawnictwo Naukowe PWN, Warszawa
- Solon J. 2009, *Korytarze ekologiczne – podobieństwa i różnice w skali wewnątrz-krajobrazowej i ponadregionalnej* [w: Jędrzejowski W., Ławreszuk D., *Ochrona łączności ekologicznej w Polsce*, wyd. Zakład Badań Ssaków PAN, Białowieża]
- Sołowiej D., 1992, *Podstawy metodyki oceny środowiska przyrodniczego człowieka*, wyd. UAM, Poznań
- Szponar. A, 2003, *Fizjografia urbanistyczna*, wyd. Wydawnictwo Naukowe PWN, Warszawa
- Tracz P., 2004, *Metody oceny odporności środowiska przyrodniczego na degradację z wykorzystaniem technik GIS* [w: Strzyż M. (red.), 2004, *Perspektywy rozwoju regionu w świetle badań krajobrazowych*, wyd. Problemy Ekologii Krajobrazu PAEK, Kielce, s. 277 – 285]
- Tyszko-Chmielowiec P. (red), 2012, *Aleje – skarbnice przyrody. Praktyczny przewodnik ochrony drzew przydrożnych i ich mieszkańców*, wyd. Fundacja EkoRozwoju, Wrocław
- Węglarz A. (red), 2014, *Nowa misja – niższa emisja. Gospodarka niskoemisyjna w gminach*, Krajowe Stowarzyszenie Inicjatyw
- Wiliżak T., 2011, *Przedsięwzięcia mogące znacząco oddziaływać na środowisko – przewodnik po rozporządzeniu Rady Ministrów*, Generalna Dyrekcja Ochrony Środowiska, Warszawa
- Woś A., 1993, *Regiony klimatyczne Polski w świetle częstości występowania różnych typów pogody*, wyd. UGiPZ PAN, Warszawa
- Woś. A, 1999, *Klimat Polski*, wyd. Wydawnictwo Naukowe PWN, Warszawa

Witryny internetowe:

- <http://natura2000.gdos.gov.pl/>
- <http://www.gdos.gov.pl/>
- <http://www.geoportal.gov.pl/>
- <http://www.gios.gov.pl/>
- <http://www.imgw.pl/>
- http://www.kzgw.gov.pl
- <http://www.mir.gov.pl/>
- <http://www.mos.gov.pl/>
- http://www.pgi.gov.pl
- http://www.psh.gov.pl
- http://www.stat.gov.pl

2 CELE OCHRONY ŚRODOWISKA USTANOWIONE NA SZCZEBLU MIĘDZYNARODOWYM, WSPÓLNOTOWYM I KRAJOWYM, ISTOTNE Z PUNKTU WIDZENIA PROJEKTOWANEGO DOKUMENTU

SZCZEBEL MIĘDZYNARODOWY I UNII EUROPEJSKIEJ

Cele ochrony środowiska ustanowione na szczeblu międzynarodowym i wspólnotowym (Unijnym) są egzekwowane poprzez transponowanie założeń, zaleceń, dyrektyw lub postanowień do odpowiednich, polskich aktów prawnych i wykonawczych (np. do ustawy o udostępnianiu informacji o środowisku i jego ochronie, udziale społeczeństwa w ochronie środowiska oraz o ocenach oddziaływania na środowisko, ustawy o ochronie przyrody, ustawy Prawo wodne, itd.).

Do najważniejszych dokumentów szczebla międzynarodowego i wspólnotowego, formułujących cele ochrony środowiska istotne z punktu widzenia projektu analizowanego dokumentu, należą:

Konwencja Ramsarska – dokument sporządzony w Ramsar, 1971 r. (zmiany dokumentu w 1982 r. i 1987 r., odpowiednio: Paryż i Regina). Celem dokumentu jest ochrona i utrzymanie w stanie niezmiennym obszarów wodno-błotnych, mających znaczenie międzynarodowe, zwłaszcza jako środowisko życiowe ptactwa wodnego.

Konwencja Bońska – dokument został sporządzony w Bonn w 1979 r. ratyfikowany przez Polskę w 1996 r.. Celem dokumentu jest ochrona dzikich zwierząt migrujących, stanowiących niezastąpiony element środowiska naturalnego. Dla ochrony tych gatunków konieczne są wspólne wysiłki wszystkich państw posiadających jurysdykcję nad obszarami, w których te zwierzęta przebywają.

Konwencja Berneńska – dokument sporządzony został w Bernie w 1979 r. i ratyfikowany przez Polskę w 1995 r. Celem dokumentu jest ochrona gatunków dzikiej fauny i flory oraz ich siedlisk naturalnych, a zwłaszcza tych gatunków i siedlisk, których ochrona wymaga współdziałania kilku państw oraz wspierania współdziałania w tym zakresie (nacisk na ochronę gatunków zagrożonych i ginących, w tym wędrownych).

Konwencja Genewska – dokument sporządzony w Genewie w 1979 r., wraz z II protokołem siarkowym (sporządzony w 1994 r. w Oslo). Z dokumentów tych wynika konieczność redukcji zanieczyszczeń wprowadzanych do powietrza, przede wszystkim emisji SO₂, NO_x i CO₂.

Konwencja o Różnorodności Biologicznej – dokument sporządzony w 1992 r. w Rio de Janeiro i ratyfikowany przez Polskę w 1996 r. Celem Konwencji jest ochrona różnorodności biologicznej, zrównoważone użytkowanie jej elementów oraz uczciwy i sprawiedliwy podział korzyści wynikających z wykorzystywania zasobów genetycznych, w tym przez odpowiedni dostęp do zasobów genetycznych i odpowiedni transfer właściwych technologii, z uwzględnieniem wszystkich praw do tych zasobów i technologii, a także odpowiednie finansowanie.

Ramowa konwencja Narodów Zjednoczonych w sprawie zmian klimatu z Rio de Janeiro – dokument sporządzony w 1992 r. w Rio de Janeiro i ratyfikowany przez Polskę w 1994 r. Głównym celem dokumentu jest osiągnięcie stabilizacji koncentracji w atmosferze gazów cieplarnianych na takim poziomie, który zapobiegnie niebezpiecznym antropogenicznym oddziaływaniom na klimat.

Ramowa konwencja Narodów Zjednoczonych w sprawie zmian klimatu z Kioto – dokument wraz z Protokołem sporządzony został 1997 r. w Kioto. Precyzuje on zadania w zakresie ograniczania antropogenicznych oddziaływań na klimat, w szczególności zmniejszenia emisji gazów cieplarnianych.

Dyrektywy Unijne regulujące utworzenie Europejskiej Sieci Ekologicznej Natura 2000, tzn.: a) Dyrektywa Rady 79/409/EWG z dnia 2 kwietnia 1979 roku w sprawie ochrony dziko żyjących ptaków, która zastąpiona została nową Dyrektywą Parlamentu Europejskiego i Rady 2009/147/WE z dnia 30 listopada 2009 roku w sprawie ochrony dzikiego ptactwa, oraz b) Dyrektywa Rady 92/43/EWG z dnia 21 maja 1992 roku w sprawie ochrony siedlisk naturalnych oraz dzikiej fauny i flory.

Dyrektywa Komisji Europejskiej 91/676/EWG, wydana w 1991 r., mająca na celu zmniejszenie wysokiego stopnia zanieczyszczenia wód związkami azotu ze źródeł rolniczych oraz zapobieganie pojawieniu się takiego zanieczyszczenia w przyszłości, co odbywa się m.in. poprzez realizację programów „naprawczych” oraz pomoc we wdrażaniu zasad dobrej praktyki rolniczej. Dyrektywy stały się podstawą stworzenia systemu obszarów stanowiących spójną funkcjonalnie sieć – Europejską Sieć Ekologiczną Natura 2000, umożliwiającą realizację spójnej polityki ochrony zasobów przyrodniczych na obszarze UE, tworzoną przez wyznaczone w ramach dyrektyw: ptasiej i siedliskowej obszary specjalnej ochrony ptaków oraz specjalne obszary ochrony siedlisk.

Dyrektywa Parlamentu Europejskiego i Rady 2000/60/WE z 23 października 2000 r. (tzw. Ramowa Dyrektywa Wodna), ustanawiająca ramy wspólnotowego działania w dziedzinie polityki wodnej, celem której jest ochrona wód poprzez ustalenie zintegrowanej europejskiej polityki wodnej opartej na przejrzystych, efektywnych i spójnych ramach legislacyjnych, a ponadto uporządkowanie i koordynacja istniejącego europejskiego ustawodawstwa wodnego. Zapisy Ramowej Dyrektywy Wodnej wprowadzają system planowania gospodarowania wodami w podziale na obszary dorzeczy. Dla potrzeb osiągnięcia dobrego stanu wód opracowywane zostały plany gospodarowania wodami na obszarach dorzeczy oraz program wodno-środowiskowy kraju.

Pakiet klimatyczno-energetyczny – został przyjęty w 2008 r. i stanowi zbiór aktów prawnych, za pomocą których UE realizuje międzynarodowe porozumienia dotyczące redukcji emisji gazów cieplarnianych, w tym głównie CO₂. Pakiet klimatyczno-energetyczny akcentuje najważniejsze cele polityki klimatycznej UE w horyzoncie do 2020 roku, do których należą: redukcja do 2020 r. emisji gazów cieplarnianych o 20% w stosunku do poziomu z 1990 r., zwiększenie udziału energii odnawialnej do 20% w całkowitym zużyciu energii w 2020 r. (dla Polski ustalono wzrost udziału energii odnawialnej do 15%), zmniejszenie zużycia energii o 20% w odniesieniu do poziomów przewidywanych w 2020 r. poprzez zwiększenie efektywności energetycznej.

Strategia Europa 2020 – jest instrumentem polityczno-strategicznym UE i tworzy długookresowe ramy działania w wielu obszarach polityki, w tym: walka ze zmianami klimatu, energia, transport, przemysł, surowce, rolnictwo, rybołówstwo, ochrona różnorodności biologicznej oraz rozwój regionalny. Strategia obejmuje trzy wzajemnie ze sobą powiązane priorytety: 1) rozwój inteligentny, 2) rozwój zrównoważony, 3) rozwój sprzyjający włączeniu społecznemu. Strategia koncentruje się na pięciu długoterminowych celach do 2020 r. w dziedzinach zatrudnienia, innowacyjności, edukacji, walki z ubóstwem oraz klimatu i energii.

SZCZEBEL KRAJOWY

Cele ochrony środowiska, istotne z punktu widzenia projektu analizowanego dokumentu, ustanowione na szczeblu krajowym określone są przede wszystkim w następujących dokumentach:

Konstytucja Rzeczypospolitej Polskiej – przyjęta w 1997 r., w Art. 5 Konstytucji RP zapisano: *Rzeczpospolita Polska (...) zapewnia ochronę środowiska, kierując się zasadą zrównoważonego rozwoju.*

Strategia Bezpieczeństwo Energetyczne i Środowisko – perspektywa do 2020 roku – dokument przyjęty w 2014 r. stanowi odpowiedź na najważniejsze wyzwania stojące przed Polską w perspektywie do 2020 r. w zakresie środowiska i energetyki, które zostały zdefiniowane jako priorytety krajowe w Długookresowej Strategii Rozwoju Kraju do 2030 roku i średniookresowej

Strategii Rozwoju Kraju 2020. Dokument określa cel główny jako: *zapewnienie wysokiej jakości życia obecnych i przyszłych pokoleń z uwzględnieniem ochrony środowiska oraz stworzenie warunków do zrównoważonego rozwoju nowoczesnego sektora energetycznego, zdolnego zapewnić Polsce bezpieczeństwo energetyczne oraz konkurencyjną i efektywną gospodarkę*. Podstawowym zadaniem omawianej Strategii jest zintegrowanie polityki środowiskowej z polityką energetyczną tam, gdzie aspekty te przenikają się, jak również wytyczenie kierunków, w jakich powinna rozwijać się branża energetyczna oraz wskazanie priorytetów w ochronie środowiska.

Polityka Energetyczna Polski do 2030 roku – dokument przyjęty w 2009 roku odnosi się do najważniejszych problemów i wyzwań polityki energetycznej w Polsce. Obecnie w fazie projektu jest Polityka Energetyczna Polski do 2050 roku, która po przyjęciu będzie stanowiła kluczowy długofalowy dokument strategiczny w tej dziedzinie. W dokumencie podkreślono rolę zobowiązań energetycznych Polski związanych z członkostwem w UE i czynnym uczestnictwem w tworzeniu wspólnotowej polityki energetycznej. Dokument dokonuje implementacji głównych celów UE w specyficznych warunkach krajowych, biorąc pod uwagę ochronę interesów odbiorców, posiadane zasoby energetyczne oraz uwarunkowania technologiczne wytwarzania i przesyłu energii. Jednym z priorytetów jest zapewnienie osiągnięcia przez Polskę co najmniej 15% udziału odnawialnych źródeł energii w zużyciu energii finalnej brutto do roku 2020, w tym co najmniej 10% udziału energii odnawialnej zużywanej w transporcie. W dokumencie określono główne kierunki polskiej polityki energetycznej jako: *Poprawa efektywności energetycznej, Wzrost bezpieczeństwa dostaw paliw i energii, Dywersyfikacja struktury wytwarzania energii elektrycznej poprzez wprowadzenie energetyki jądrowej, Rozwój wykorzystania odnawialnych źródeł energii, w tym biopaliw, Rozwój konkurencyjnych rynków paliw i energii, Ograniczenie oddziaływania energetyki na środowisko*.

Krajowy Program Oczyszczania Ścieków Komunalnych (KPOŚK) – program został przyjęty przez Radę Ministrów w dniu 16 grudnia 2003 r. Jest to program rozbudowy systemów oczyszczalni ścieków w sektorze komunalnym. Celem KPOŚK jest wyeliminowanie nieoczyszczonych ścieków (ze źródeł miejskich i aglomeracji) z wód powierzchniowych. KPOŚK jest instrumentem wdrażania dyrektywy Rady 91/271/EWG w odniesieniu do redukcji zanieczyszczeń biodegradowalnych z oczyszczalni ścieków >2000 RLM oraz redukcji związków azotu i fosforu. Cyklicznie dokonywana jest aktualizacja KPOŚK. Obecnie obowiązuje **V aktualizacja KPOŚK**, zatwierdzona przez Radę Ministrów 31 lipca 2017 roku. Aktualizacja KPOŚK zawiera listę zadań zaplanowanych przez samorządy do realizacji w latach 2016-2021 i dotyczy 1587 aglomeracji o równorzędnej liczbie mieszkańców 38,8 mln), w których zlokalizowanych jest 1769 oczyszczalni ścieków komunalnych. Aglomeracje ujęte w aktualizacji zostały podzielone na priorytety według znaczenia inwestycji oraz pilności zapewnienia środków. Na terenie gminy Giżycko ustanowiono Aglomerację Giżycko, która zaliczona została do aglomeracji priorytetowych dla wypełnienia wymogów Traktatu Akcesyjnego. Docelowo włączenie planowanej zabudowy do sieci kanalizacji sanitarnej wpisywać się będzie w cele KPOŚK.

Koncepcja Przestrzennego Zagospodarowania Kraju 2030 – przyjęta w 2012 roku, określa wizję zagospodarowania przestrzennego, formułuje cele strategiczne przestrzennego zagospodarowania kraju oraz sześć celów i obszarów interwencji, do których odnoszą się poszczególne kierunki działań. W kontekście ochrony środowiska i zasobów przyrodniczych za najważniejszy należy uznać Cel 4: *Kształtowanie struktur przestrzennych wspierających osiągnięcie i utrzymanie wysokiej jakości środowiska przyrodniczego i walorów krajobrazowych Polski*.

3 ZAWARTOŚĆ I GŁÓWNE CELE PROJEKTOWANEGO DOKUMENTU ORAZ JEGO POWIĄZANIA Z INNYMI DOKUMENTAMI

3.1 GŁÓWNE CELE I USTALENIA PROJEKTU DOKUMENTU

Projekt „Miejscowego planu zagospodarowania przestrzennego dla części obrębu geodezyjnego Gajewo po zachodniej stronie ulicy Węgorzewskiej, gmina Giżycko” (projekt mpzp) sporządzony został w celu **dalszego rozwoju zagospodarowania mieszkaniowego, mieszkaniowo-usługowego i usługowego** na obszarze do tego predysponowanym, podmiejskim Giżycka – miejscowości Gajewo (obszar w granicach administracyjnych gminy wiejskiej). Obszar objęty projektem mpzp stanowi dwa, rozdzielne fragmenty – zachodni o powierzchni ok. 3,2 ha oraz wschodni o powierzchni ok. 43,8 ha.

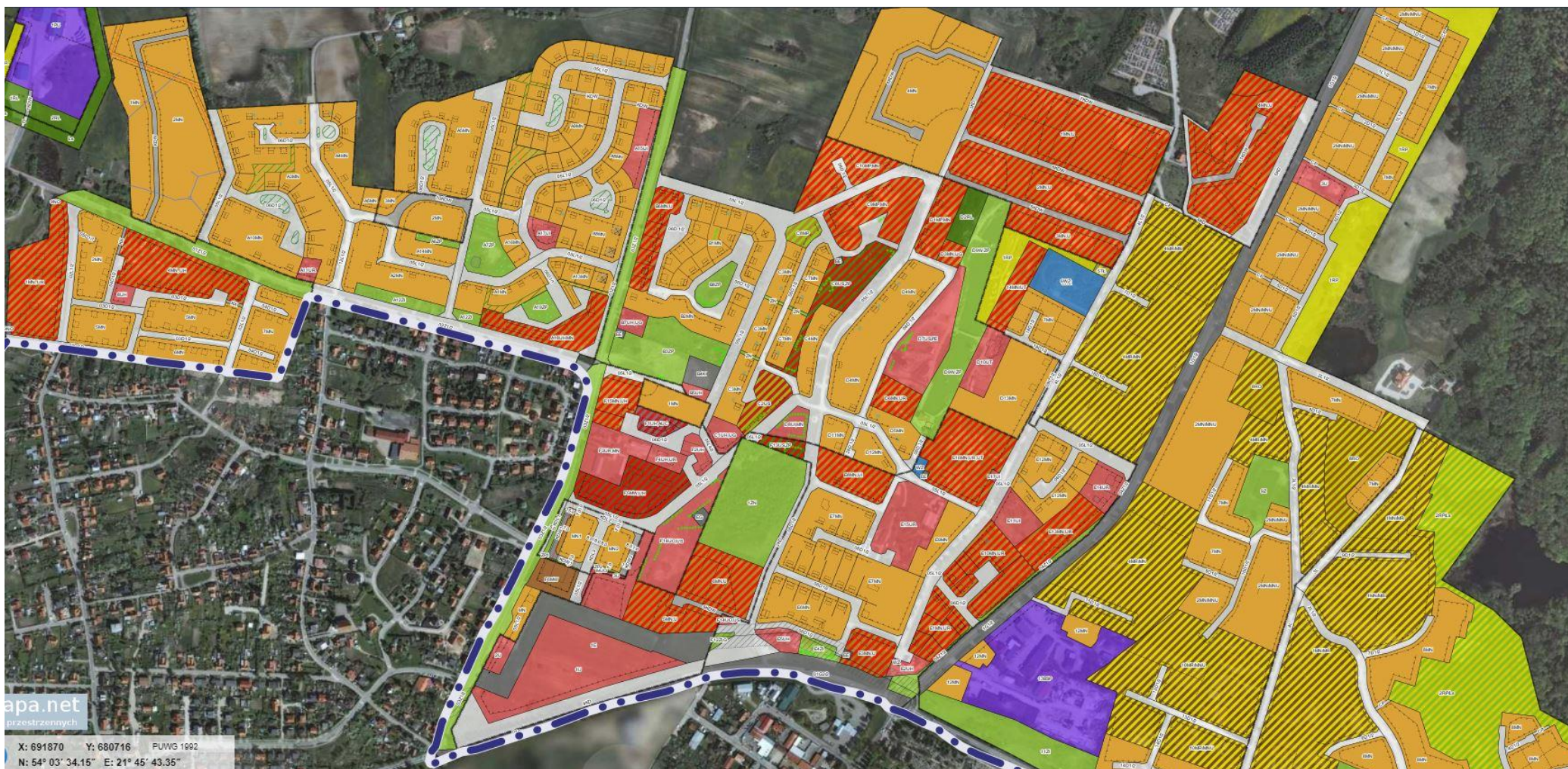
Projekt mpzp stanowi zmianę obowiązujących w obszarze miejscowych planów zagospodarowania przestrzennego. Zmiany obejmują przede wszystkim korekty zasięgów terenów komunikacyjnych oraz poszczególnych wydziałów funkcjonalnych w celu dostosowania do aktualnych potrzeb rozwojowych Gminy i mieszkańców. Zmiany były ponadto konieczne w celu ujednoczenia wizji i regulacji planowanego zagospodarowania na przedmiotowym obszarze – dotychczas obowiązujące plany uchwalone zostały na przestrzeni lat 1996-2016, oraz częściowo (dla planów uchwalonych w 2003 r. i wcześniej), sporządzone zostały na podstawie ustawy z dnia 7 lipca 1994 r. o zagospodarowaniu przestrzennym)

Zasięg aktualnie obowiązujących planów miejscowych przedstawiono na ryc. 1.

Regulacje zawarte w projekcie mpzp dotyczą przeznaczenia terenu oraz określenia sposobu zagospodarowania i warunków zabudowy, z uwzględnieniem zakresu ustaleń określonych w art. 15 ust. 2-3 ustawy o planowaniu i zagospodarowaniu przestrzennym.

Projekt mpzp składa się z części tekstowej i z części graficznej. W projekcie mpzp wyróżniono tereny o następującym przeznaczeniu:

- MN – tereny zabudowy mieszkaniowej jednorodzinnej;
- MN/U – tereny zabudowy mieszkaniowej jednorodzinnej lub usługowej;
- U – tereny zabudowy usługowej;
- KDGP – teren drogi publicznej klasy drogi głównej ruchu przyspieszonego;
- KDL – tereny dróg publicznych klasy drogi lokalnej;
- KDD – tereny dróg publicznych klasy drogi dojazdowej;
- KDW – tereny dróg wewnętrznych;
- Z – tereny zieleni naturalnej;
- US – teren sportu i rekreacji;
- IT – teren infrastruktury technicznej – retencja wód opadowych;
- KP – teren parkingów;
- O – teren infrastruktury technicznej – gospodarowanie odpadami;
- MW – teren zabudowy mieszkaniowej wielorodzinnej;
- MW/U – teren zabudowy mieszkaniowej wielorodzinnej lub usługowej.



Ryc. 1 Zasięg obowiązujących miejscowych planów zagospodarowania przestrzennego w rejonie obszaru objętego projektem mpzp
Materiał źródłowy: opracowanie własne według systemu informacji przestrzennej gminy Giżycko (<http://gizycko.e-mapa.net/>)

Dla w/w terenów określono w projekcie mpzp ustalenia, spośród których najistotniejsze dla środowiska przyrodniczego i jego zasobów są ustalenia dotyczące:

- przeznaczenia terenu funkcjonalnego, podstawowe i uzupełniające;
- zasad ochrony i kształtowania ładu przestrzennego;
- zasad ochrony środowiska, przyrody i krajobrazu kulturowego;
- zasad kształtowania krajobrazu;
- zasad ochrony dziedzictwa kulturowego i zabytków oraz dóbr kultury współczesnej;
- wymagań wynikających z potrzeb kształtowania przestrzeni publicznej;
- zasad kształtowania zabudowy oraz wskaźników zagospodarowania terenu;
- granic i sposobów zagospodarowania terenów lub obiektów podlegających ochronie, ustalonych na podstawie odrębnych przepisów;
- szczególnych warunków zagospodarowania terenów oraz ograniczenia w ich użytkowaniu, w tym zakaz zabudowy;
- zasad modernizacji, rozbudowy i budowy systemów komunikacji i infrastruktury technicznej.

3.2 POWIĄZANIA Z INNYMI DOKUMENTAMI STRATEGICZNYMI I PLANISTYCZNYMI SZCZEBŁA REGIONALNEGO I LOKALNEGO

Rozstrzygnięcia zawarte w projekcie mpzp wpisują się wytyczne i zasady wynikające z dokumentów strategicznych i planistycznych szczebla regionalnego i lokalnego, w tym:

STRATEGIA ROZWOJU WOJEWÓDZTWA WARMIŃSKO-MAZURSKIEGO DO ROKU 2025

Dokument przyjęty został na mocy Uchwały nr XXVIII/553/13 Sejmiku Województwa Warmińsko-Mazurskiego z dnia 25 czerwca 2013 r. i stanowi kontynuację dotychczasowej myśli strategicznej określonej w Strategii z 2005 r. Dokument określa wizję rozwoju województwa jako:

Warmia i Mazury regionem, w którym warto żyć... :

...niezależnie od wieku, ...niezależnie od wykształcenia, ...niezależnie od stanu posiadania, ...niezależnie od pochodzenia, ...niezależnie od miejsca zamieszkania, ...niezależnie od płci.

Strategia (począwszy od 2005 r.) opiera się na koncepcji trzech płaszczyzn rozwoju, obejmujących: ludzi, gospodarkę i ich relacje, które to płaszczyzny osadzone są w środowisku przyrodniczym. Na tej podstawie wyróżniono trzy obszary priorytetowe rozwoju województwa warmińsko-mazurskiego: Konkurencyjna gospodarka, Otwarte społeczeństwo, Nowoczesne sieci.

Cel główny Strategii rozwoju województwa warmińsko-mazurskiego określono jako: *Spójność ekonomiczna, społeczna i przestrzenna Warmii i Mazur z regionami Europy.*

Cele strategiczne Strategii rozwoju województwa warmińsko-mazurskiego, wynikające ze wspomnianych wcześniej trzech priorytetów, to:

- *Wzrost konkurencyjności gospodarki,*
- *Wzrost aktywności społecznej,*
- *Wzrost liczby i jakości powiązań sieciowych,*
- *Nowoczesna infrastruktura rozwoju.*

Cele strategiczne będą realizowane za pomocą różnorodnych celów operacyjnych i kierunków działań. W kontekście projektowanego dokumentu oraz oddziaływania jego ustaleń na środowisko, najistotniejsze znaczenie mają następujące kierunki działań, określone w ramach celu strategicznego *Nowoczesna infrastruktura rozwoju* i jego celu operacyjnego *Poprawa jakości i ochrona środowiska przyrodniczego*:

- *Zapewnienie ochrony i racjonalnego użytkowania zasobów naturalnych: podnoszenie świadomości ekologicznej społeczeństwa; zachowanie walorów krajobrazowych województwa, weryfikacja form ochrony przyrody; ochrona przed powodzią i deficytem wody; zapewnienie integralności przyrodniczej województwa, ochrona i restytucja elementów rodzimej przyrody, w tym prowadzenie inwentaryzacji, waloryzacji i monitoringu różnorodności biologicznej;*
- *Poprawa jakości środowiska i bezpieczeństwa ekologicznego, redukcja emisji zanieczyszczeń powietrza, w szczególności z niskich źródeł emisji oraz poprzez stosowanie transportu (np. rowerowego) i ogrzewania przyjaznego środowisku; rozbudowa sieci kanalizacyjnych (w tym także kanalizacji deszczowej) oraz budowa lub modernizacja oczyszczalni ścieków (zwłaszcza na terenach zabudowy rozproszonej), dalsze inwestowanie w sieci wodociągowe; zapobieganie powstawaniu odpadów i racjonalna gospodarka odpadami, (...), ochrona ekosystemów leśnych przed pożarami i innymi szkodliwymi czynnikami zagrażającymi trwałości lasów, prowadzenie monitoringu środowiska (...).*

PLAN ZAGOSPODAROWANIA PRZESTRZENNEGO WOJEWÓDZTWA WARMIŃSKO-MAZURSKIEGO

Dokument przyjęto Uchwałą Nr XXXIX/832/18 Sejmiku Województwa Warmińsko-Mazurskiego z dnia 28 sierpnia 2018 r. Plan definiuje wizję rozwoju województwa oraz określa cele i nadrzędne zasady polityki przestrzennej województwa.

Celem głównym polityki przestrzennej jest: *ład przestrzenny i zrównoważony rozwój jako podstawa kształtowania polityki przestrzennej województwa.*

Cele szczegółowe polityki przestrzennej określone zostały następująco:

- 1) *Dążenie w gospodarowaniu przestrzenią do uporządkowania i harmonii pomiędzy różnymi elementami i funkcjami tej przestrzeni dla ochrony ładu przestrzennego, jako niezbędnego wyznacznika równoważenia rozwoju.*
- 2) *Podwyższenie konkurencyjności regionu, w szczególności poprzez podnoszenie innowacyjności atrakcyjności jego głównych ośrodków miejskich.*
- 3) *Poprawa jakości wewnętrznej regionu poprzez promowanie integracji funkcjonalnej i tworzenie warunków dla wielofunkcyjnego rozwoju obszarów wiejskich, z wykorzystaniem potencjałów wewnętrznych.*
- 4) *Poprawa dostępności terytorialnej regionu w relacjach zewnętrznych i wewnętrznych poprzez rozwijanie systemów infrastruktury technicznej, w tym infrastruktury transportowej i telekomunikacyjnej.*
- 5) *Zachowanie i odtwarzanie wysokiej jakości struktur przyrodniczo-kulturowych i krajobrazowych regionu oraz zrównoważone korzystanie z zasobów środowiska, stanowiące istotny element polityki rozwoju województwa.*
- 6) *Zwiększenie odporności przestrzeni województwa na zagrożenia naturalne i antropogeniczne oraz utratę bezpieczeństwa energetycznego, a także uwzględnianie w polityce przestrzennej regionu potrzeb obronnych państwa.*

„Rozwój zrównoważony” zajmuje szczególne miejsce w polityce przestrzennej województwa. Wybrzmiewa ona nie tylko w formie celu głównego, ale ma także odzwierciedlenie w przyjętych zasadach zagospodarowania przestrzennego, tzn.:

- *zasada racjonalności ekonomicznej oznaczająca uwzględnianie w ramach polityki przestrzennej oceny korzyści społecznych, ekonomicznych i przestrzennych odniesionych do długiego okresu,*
- *zasada preferencji regeneracji nad zajmowaniem nowych obszarów pod zabudowę oznaczająca efektywne wykorzystanie przestrzeni zurbanizowanej z jednoczesną ochroną przestrzeni przed niekontrolowaną ekspansją zabudowy na nowe tereny; w tym celu preferowana jest*

intensyfikacja procesów urbanizacyjnych na terenach już zagospodarowanych, przed zainwestowaniem nowych przestrzeni,

- *zasada przezorności przewidująca, że działania wobec pojawiających się problemów powinny być podejmowane już wówczas, gdy pojawia się uzasadnione prawdopodobieństwo, że problem wymaga rozwiązania, a nie wtedy, gdy istnieje pełne jego naukowe potwierdzenie. Zasada wymaga, aby wszelkie prawdopodobieństwo wystąpienia negatywnych skutków traktować tak, jak pewność ich wystąpienia,*
- *zasada prewencji lub inaczej zasada zapobiegania zanieczyszczeniom, czyli likwidacja zanieczyszczeń u źródła; realizacja tej zasady sprowadza się do promocji technologii niskoemisyjnych, przyjaznych środowisku, ograniczania wykorzystania tradycyjnych surowców i energochłonnych dziedzin gospodarowania,*
- *zasada kompensacji ekologicznej polegająca na takim zarządzaniu przestrzenią, aby zachowana została równowaga przyrodnicza, co oznacza wyrównywanie szkód środowiskowych, wynikających z rozwoju przestrzennego, wzrostu poziomu urbanizacji i inwestycji niezbędnych ze względów społeczno-gospodarczych, a pozbawionych neutralnej alternatywy wobec środowiska.*

REGIONALNY PROGRAM OPERACYJNY WARMIA I MAZURY 2014-2020

RPO Warmia i Mazury jest najważniejszym narzędziem realizacji Strategii rozwoju społeczno-gospodarczego województwa warmińsko-mazurskiego do roku 2025. Umożliwi realizację projektów finansowanych z EFRR oraz EFS. Z programu zostaną dofinansowane przedsięwzięcia w obszarze m.in.: przedsiębiorczości, kształcenia, szkolenia oraz szkolenia zawodowego, technologii informacyjno-komunikacyjnych, transportu, efektywności energetycznej, gospodarki odpadami, gospodarki wodnej, ochrony przyrody i różnorodności biologicznej, kultury i dziedzictwa, rewitalizacji, dostępu do usług publicznych, regionalnego rynku pracy czy włączenia społecznego. RPO składa się z dwunastu osi priorytetowych. Dla realizacji działań z zakresu ochrony środowiska istotne są:

Oś priorytetowa 5: Środowisko przyrodnicze i racjonalne wykorzystanie zasobów

- priorytet inwestycyjny 6.1. *Inwestowanie w sektor gospodarki odpadami celem wypełnienia zobowiązań określonych w dorobku prawnym Unii w zakresie środowiska oraz zaspokojenie wykraczających poza te zobowiązania potrzeb inwestycyjnych, określonych przez państwa członkowskie, którego celem ma być poprawa gospodarki odpadami w województwie. Zakłada się zwiększenie udziału odpadów komunalnych zbieranych selektywnie przy jednoczesnym wzroście możliwości przerobowych w zakresie recyklingu odpadów.*
- priorytet inwestycyjny 6.2. *Inwestowanie w sektor gospodarki wodnej celem wypełnienia zobowiązań określonych w dorobku prawnym Unii w zakresie środowiska oraz zaspokajanie wykraczających poza te zobowiązania potrzeb inwestycyjnych, określonych przez państwa członkowskie, którego celem ma być więcej oczyszczonych ścieków i lepsza jakość wody.*
- priorytet inwestycyjny 6.4. *Ochrona i przywrócenie różnorodności biologicznej, ochrona i rekultywacja gleby oraz wspieranie usług ekosystemowych, także poprzez program „Natura 2000” oraz zieloną infrastrukturę, którego celem ma być ochrona i efektywne wykorzystanie zasobów naturalnych województwa dla wzrostu konkurencyjność.*
- priorytet inwestycyjny 5.2. *Wspieranie inwestycji ukierwowanych na konkretne rodzaje zagrożeń przy jednoczesnym zwiększeniu odporności na klęski i katastrofy i rozwijaniu systemów zarządzania klęskami i katastrofami, którego celem ma być wzrost bezpieczeństwa regionu poprzez zapobieganie i zarządzanie ryzykiem wystąpienia klęsk żywiołowych i katastrof ekologicznych.*

W RPO Warmia i Mazury podkreśla się zasadę zrównoważonego, w związku z czym planowane do realizacji zadania dotyczyć będą:

- kierowania inwestycji w stronę najbardziej zasobooszczędnych i trwałych,

- unikania inwestycji, które mogą mieć znaczący negatywny wpływ na środowisko lub klimat i wspieranie działań łagodzących pozostałe skutki,
- ochrony środowiska naturalnego i wspierania efektywnego wykorzystania zasobów.

Ponadto, w zgodzie z Umową Partnerstwa, realizacja w RPO WiM zasady zrównoważonego rozwoju sprowadzać się będzie przede wszystkim do:

- pogodzenia poprawy wyniku ekonomicznego z jednoczesnym ograniczeniem wykorzystania zasobów oraz zmniejszeniem negatywnych oddziaływań na środowisko,
- postrzegania odpadów jako źródła zasobów,
- dążenia do zamykania obiegów surowcowych, a w tym maksymalizacji oszczędności wody i energii,
- ograniczania zanieczyszczeń emitowanych do środowiska, w tym zwłaszcza powietrza oraz wody już na etapie projektowania rozwiązań technologicznych,
- wspierania zwiększenia efektywności energetycznej i pozyskiwanie energii z niskoemisyjnych źródeł z maksymalnym wykorzystaniem lokalnej bazy surowcowej,
- niskoemisyjnego i zrównoważonego transportu, promowania transportu zbiorowego i publicznego, a także intermodalnego,
- energooszczędnego budownictwa,
- inwestycji infrastrukturalnych z uwzględnieniem konieczności adaptacji do zmian klimatu,
- planowania przestrzennego według zasad m.in. powstrzymywania żywiołowego rozlewania się miast, zapobieganie rozpraszaniu zabudowy i pogłębianiu chaosu przestrzennego, kształtowania w maksymalnym możliwym zakresie przestrzeni publicznych przyjaznych dla mieszkańców i sprzyjających zachowaniom niskoemisyjnym, uwzględnienia w polityce przestrzennej kwestii adaptacji do zmian klimatu.

PROGRAM OCHRONY ŚRODOWISKA WOJEWÓDZTWA WARMIŃSKO-MAZURSKIEGO DO ROKU 2020

Dokument przyjęty został w 2016 roku, na mocy Uchwały nr XIX/445/16 Sejmiku Województwa Warmińsko-Mazurskiego z dnia 30 sierpnia 2016 r. Program Ochrony Środowiska jest narzędziem realizacji polityki ochrony środowiska, zbieżnej z założeniami najważniejszych dokumentów strategicznych i programowych, w województwie warmińsko-mazurskim. Określa obszary, kierunki interwencji i zadania służące poprawie stanu środowiska i bezpieczeństwa ekologicznego jego mieszkańców. Zapewnia ciągłość działań związanych z tworzeniem warunków zrównoważonego rozwoju województwa, jest kontynuacją i rozszerzeniem planów określonych w poprzednio obowiązującym Programie.

Programu obejmuje 10 obszarów interwencji:

- Ochrona klimatu i jakości powietrza;
- Zagrożenia hałasem;
- Pola elektromagnetyczne;
- Gospodarowanie wodami;
- Gospodarka wodno-ściekowa;
- Zasoby geologiczne;
- Gleby;
- Gospodarka odpadami i zapobieganie powstawaniu odpadów;
- Zasoby przyrodnicze;
- Zagrożenia poważnymi awariami.

PLAN GOSPODARKI ODPADAMI DLA WOJEWÓDZTWA WARMIŃSKO-MAZURSKIEGO NA LATA 2016-2022

Dokument (PGOWW-M) przyjęty został Uchwałą Nr XXIII/523/16 Sejmiku Województwa Warmińsko-Mazurskiego z dnia 28 grudnia 2016 roku. Jego celem jest osiągnięcie celów założonych w polityce ekologicznej państwa, wdrażania hierarchii postępowania z odpadami przez zasoby bliskości, a także stworzenie w województwie zintegrowanej sieci instalacji gospodarowania odpadami, spełniających wymagania ochrony środowiska. Plan jest zgodny z przepisami prawa krajowego i unijnego oraz z zapisami zawartymi w Krajowym planie gospodarki odpadami. Podstawą tworzenia i funkcjonowania systemu gospodarki odpadami komunalnymi w kraju jest jego regionalizacja.

Gmina Giżycko zlokalizowana jest w Regionie Północno-wschodnim gospodarki odpadami, dla którego regionalne instalacje do przetwarzania odpadów komunalnych są zlokalizowane w oddaleniu od obszaru objętego ustaleniami projektowanego dokumentu.

PROGRAM OCHRONY ŚRODOWISKA PRZED HAŁASEM DLA TERENÓW POZA AGLOMERACJAMI, POŁOŻONYCH WZDŁUŻ DRÓG KRAJOWYCH ORAZ WOJEWÓDZKICH NA TERENIE WOJEWÓDZTWA WARMIŃSKO-MAZURSKIEGO, O OBCIĄŻENIU PONAD 3 MLN POJAZDÓW ROCZNIE, KTÓRYCH EKSPLOATACJA SPOWODOWAŁA NEGATYWNE ODDZIAŁYWANIE AKUSTYCZNE W WYNIKU PRZEKROCZENIA DOPUSZCZALNYCH POZIOMÓW HAŁASU OKREŚLONYCH WSKAŹNIKAMI L_{DWN} I L_N ORAZ JEGO AKTUALIZACJA

Dokument przyjęty został Uchwałą Nr III/42/2014 Sejmiku Województwa Warmińsko-Mazurskiego z dnia 30 grudnia 2014 roku. Głównym celem Programu jest *wskazanie kierunków i działań, których konsekwentna realizacja spowoduje dostosowanie poziomu hałasu do dopuszczalnego, na terenach, na których nastąpiły przekroczenia obowiązujących norm. Dokument wskazuje również kierunki działań, mające na celu zapobieganie powstawaniu nowych rejonów konfliktów akustycznych.* Uchwałą Nr XXXVIII/822/18 Sejmiku Województwa Warmińsko-Mazurskiego z dnia 26 czerwca 2018 r. przyjęto aktualizację dokumentu.

Głównym celem Programu jest wskazanie kierunków i działań, których konsekwentna realizacja spowoduje dostosowanie poziomu hałasu do dopuszczalnego, na terenach, na których nastąpiły przekroczenia obowiązujących norm. Dokument wskazuje również kierunki działań, mające na celu zapobieganie powstawaniu nowych rejonów konfliktów akustycznych.

Droga krajowa 63, przebiegająca w sąsiedztwie, objęta jest ustaleniami w/w Programu. Zadaniem niezbędnym dla dotrzymania dopuszczalnych poziomów hałasu w środowisku są:

- uwzględnianie zasad kształtowania przestrzeni w otoczeniu źródeł hałasu dla nowotworzonych planów zagospodarowania przestrzennego;
- prowadzenie przeglądów stanu nawierzchni drogowej;
- kontrola przestrzegania przepisów odnośnie dopuszczalnej prędkości.

OPRACOWANIE EKOFIZJOGRAFICZNE

Opracowanie ekofizjograficzne, obejmowało swoim zasięgiem teren projektu mpzp. W Opracowaniu zawarte zostały m.in.:

- ogólna charakterystyka środowiska przyrodniczego obszaru i jego otoczenia (położenie administracyjne, fizycznogeograficzne i zlewniowe),
- rozpoznanie i charakterystyka środowiska (charakterystyka poszczególnych elementów środowiska, struktury przyrodniczej obszaru i wzajemnych powiązań elementów środowiska, w tym delimitacja systemu przyrodniczego),

- analiza procesów zachodzących w środowisku, charakterystyka dotychczasowych zmian zachodzących w środowisku oraz wstępna prognoza dalszych zmian zachodzących w środowisku, które mogą być powodowane przez dotychczasowe użytkowanie i zagospodarowanie,
- identyfikacja form ochrony przyrody i ochrony prawnej zasobów użytkowych środowiska,
- ocena stanu i funkcjonowania środowiska (stan i jakość środowiska, identyfikacja zagrożeń i możliwości ich ograniczenia, odporności środowiska na degradację i zdolność do regeneracji, ocena zgodności dotychczasowego użytkowania i zagospodarowania obszaru z cechami i uwarunkowaniami przyrodniczymi).
- uwarunkowania i predyspozycje ekofizjograficzne kształtowania zagospodarowania.

Zgodnie z Opracowaniem: *obszar projektu mpzp wykazuje dużą przydatność do rozwoju funkcji mieszkaniowej, mieszkaniowo-usługowej i usługowej, co związane jest z jego predyspozycjami fizjograficznymi, ekologicznymi, zasobowymi oraz uwarunkowaniami prawnymi.*

PODSUMOWANIE

Ustalenia projektu mpzp są powiązane z ustaleniami dokumentów strategicznych i planistycznych szczebla regionalnego i lokalnego, w tym w kontekście adaptacji niezabudowanych terenów podmiejskich Giżycka w miejscowości Gajewo, na potrzeby funkcji mieszkaniowej i usługowej oraz związanym z nią rozwojem niezbędnej infrastruktury.

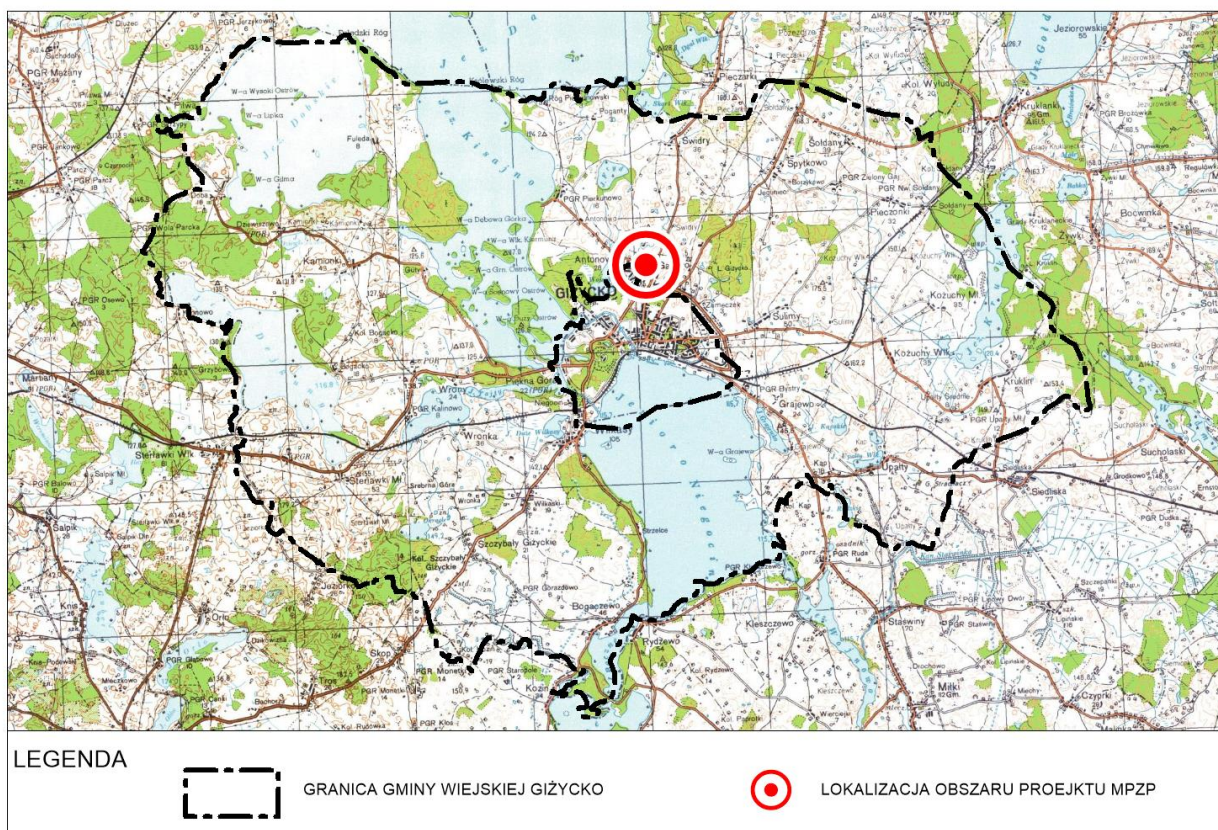
Ponadto, podkreślić należy, że obszar jest predysponowany do rozwoju funkcji użytkowych, czego wyrazem są obowiązujące dla obszaru miejscowe plany zagospodarowania przestrzennego, uchwalane w latach 1996-2016, ustalające podstawowe przeznaczenie terenów pod zabudowę mieszkaniową (jedno- lub wielorodzinną) oraz usługi.

4 ŚRODOWISKO I JEGO POTENCJALNE ZMIANY W PRZYPADKU BRAKU REALIZACJI PROJEKTOWANEGO DOKUMENTU

4.1 CHARAKTERYSTYKA STRUKTURY ŚRODOWISKA PRZYRODNICZEGO

POŁOŻENIE ADMINISTRACYJNE I FIZYCZNOGEOGRAFICZNE

Obszar projektu mpzp zlokalizowany jest w centralnej części województwa warmińsko-mazurskiego, w centralnej części **gminy wiejskiej Giżycko w obrębie wsi Gajewo, po zachodniej stronie ulicy Węgorzewskiej** (droga krajowa nr 63). Obszar położony jest w bliskim sąsiedztwie miasta Giżycko i współtworzy z okolicznymi terenami strefę podmiejską. Obszar projektu mpzp składa się z dwóch rozczłonkowanych terenów i zajmuje łącznie powierzchnię ok. 47 ha.

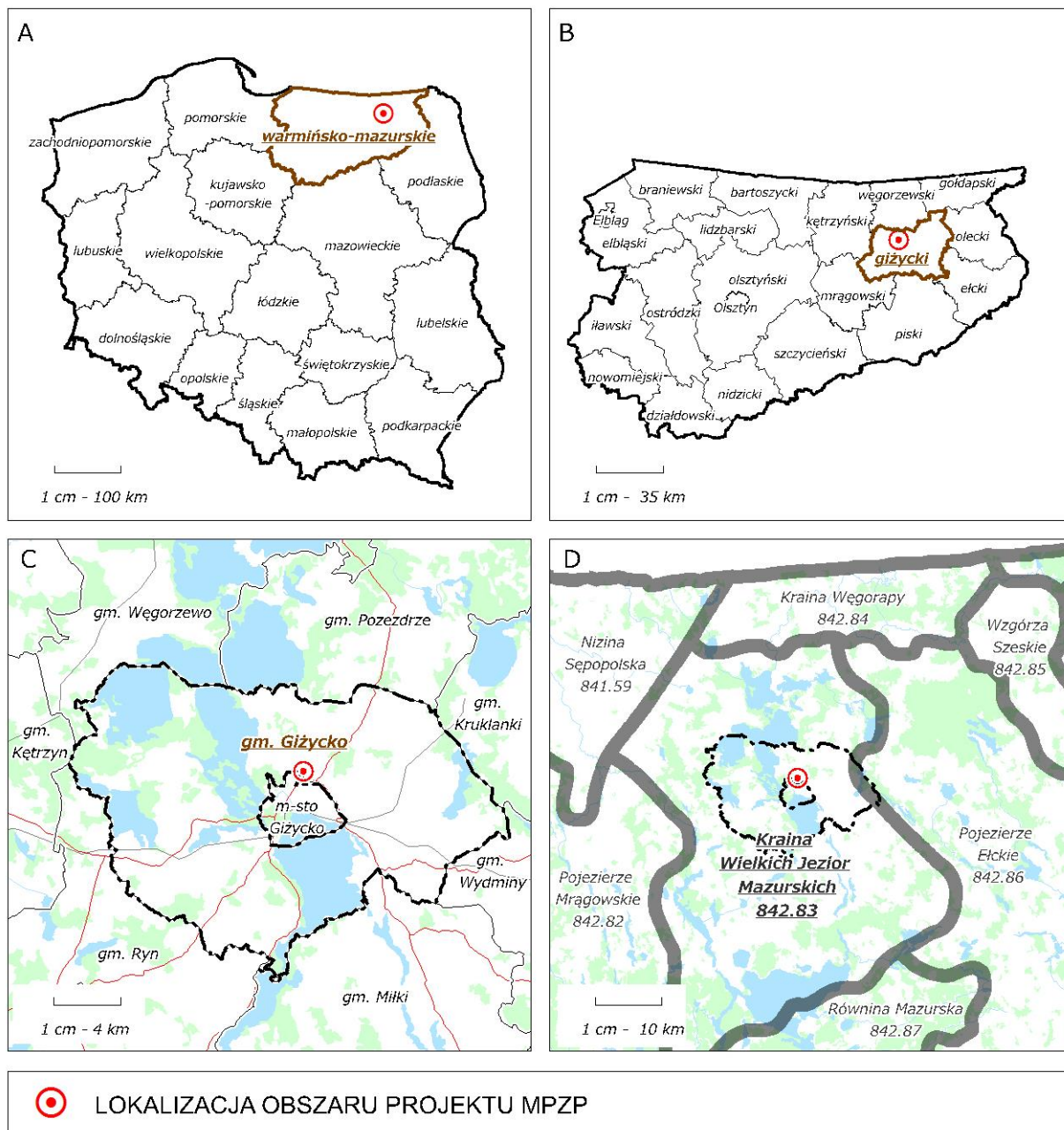


Ryc. 2 Lokalizacja obszaru objętego projektem mpzp

Materiał źródłowy: opracowanie własne według Geoportalu

Pod względem podziału fizycznogeograficznego obszar objęty projektem mpzp położony jest w obrębie mezoregionu **Kraina Wielkich Jezior Mazurskich (842.83)**, należącego do makroregionu Pojezierze Mazurskie (842.8), w podprowincji Pojezierza Wschodniobałtyckie (842), prowincji Niż Wschodniobałtycko–Białoruski (84)².

² Według regionalizacji fizycznogeograficznej J. Kondrackiego



Ryc. 3 Położenie administracyjne (A, B, C) i fizycznogeograficzne (D) obszaru objętego projektem mpzp

Materiał źródłowy: opracowanie własne według Państwowego Rejestru Granic oraz podziału fizycznogeograficznego J. Kondrackiego

POŁOŻENIE ZLEWNIOWE

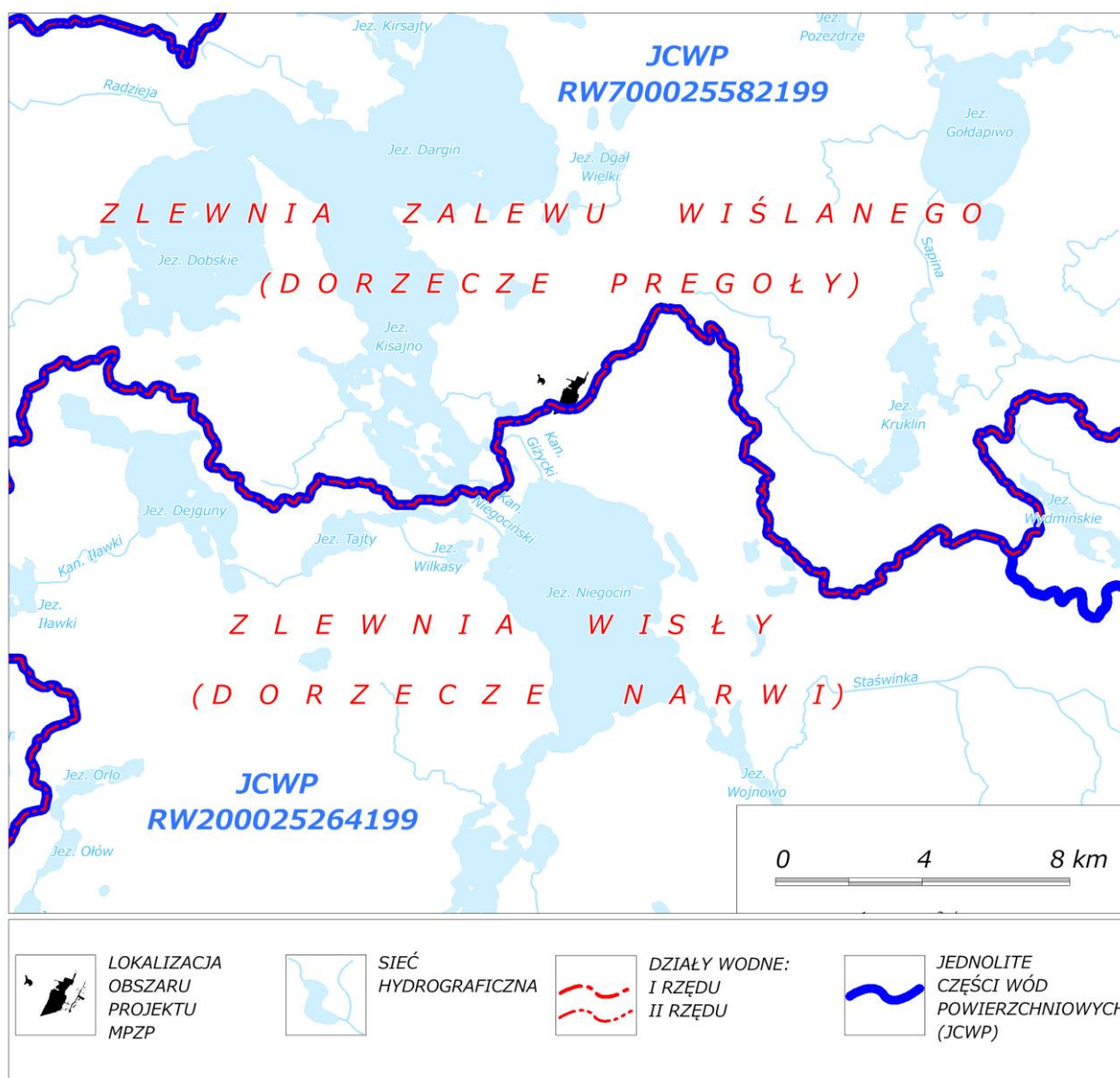
Obszar projektu mpzp zlokalizowany w **obrębie wododziałów dorzeczy Wisły i Pregoty** – dział wodny I rzędu przebiega przez południowy fragment obszaru projektu mpzp. W związku z położeniem wododziałowym, obszar projektu mpzp zlokalizowany jest w obrębie (zob. ryc. w dalszej części):

- dwóch zlewni jednolitych części wód powierzchniowych:
 - **JCWP Węgorapa od źródeł do wypływu z jeziora Mamry (kod PLRW700025582199)** – jest to zlewnia JCWP rzeczna, o statusie naturalnej części wód i stanie złym wód; zlewnia JCWP położona jest w dorzeczu Pregoty;
 - **JCWP Pisa od wypływu z jez. Kisajno do wypływu z jez. Tałty (EW. + z jez. Niegocin, Ryńskie, kod PLRW200025264199)** – jest to zlewnia JCWP rzeczna, o statusie naturalnej części wód i stanie dobrym wód; zlewnia JCWP położona jest w dorzeczu Wisły;

- dwóch zlewni jednolitych części wód podziemnych:
 - **JCWPd nr 21 (kod PLGW700021)** – o łącznej powierzchni zlewni wynoszącej 1803,9 km², oraz dobrym stanie wód; zlewnia JCWPd położona jest w dorzeczu Pregoty;
 - **JCWPd nr 31 (kod PLGW200031)** – o łącznej powierzchni zlewni wynoszącej 4506,6 km² oraz dobrym stanie wód; zlewnia JCWPd położona jest w dorzeczu Wisły.

WODY POWIERZCHNIOWE

Gmina Giżycko zlokalizowana jest w obrębie Pojezierza Mazurskiego, w Krainie Wielkich Jezior Mazurskich, z rozbudowanym systemem hydrograficznym. Na terenie Gminy wody powierzchniowe stanowią ponad ¼ powierzchni, na co wpływ ma głównie obecność jezior, zaliczanych do systemu Wielkich Jezior Mazurskich. Największymi jeziorami w gminie Giżycko są: jez. Niegocin (pow. ok. 2604 ha), jez. Kisajno (pow. ok. 2019 ha), jez. Dobskie (pow. ok. 1799 ha), jez. Dejguny (pow. ok. 769 ha), jez. Kruklin (pow. ok. 362 ha), jez. Tajty (pow. ok. 265 ha) i jez. boczne (pow. ok. 183 ha). Ponadto, występują tu liczne inne jeziora, o powierzchni mniejszej niż 100 ha, w tym m.in. jez. Tryd, jez. Dejgunek, jez. Grajewko, jez. Okrągłe, jez. Wilkasy, jez. Upatckie Wielkie, jez. Kąpskie, jez. Upatckie Małe, jez. Wojsak.



Ryc. 4 Regionalna sieć hydrograficzna oraz położenie zlewniowe obszaru objętego projektem mpzp

Materiał źródłowy: opracowanie własne według danych KZGW

Obszar objęty projektem mpzp nie jest zasobny w wody powierzchniowe. Występuje tu wyłącznie **kilka drobnych zbiorników w postaci oczek lub stawów**. W lokalnych zagłębieniach może okresowo gromadzić się woda. W obszarze znajdują się dwa, krótkie odcinki rowów melioracyjnych.

WODY PODZIEMNE

Obszar projektu mpzp znajduje się w regionie, gdzie **główne użytkowe poziomy wodonośne występują w utworach czwartorzędowych**, zalegając na głębokościach przeważnie powyżej 20 m pod powierzchnią terenu. Potencjalne, jednostkowe zasoby dyspozycyjne głównego użytkowego poziomu wodonośnego szacowane są na ok. 100-200 m³/24h/km². Natomiast wydajność potencjalna studni wierconej waha się na ok. 50-70 m³/h. Pierwszy poziom wodonośny jest tu na ogół słabo izolowany i podatny na wiele typów zanieczyszczeń, oprócz zanieczyszczeń silnie sorbowanych (np. metale ciężkie)³.

Obszar projektu mpzp zlokalizowany jest częściowo w zasięgu **Głównego Zbiornika Wód Podziemnych nr 206 „Wielkie Jeziora Mazurskie”**. **GZWP nr 206**. Jest to zbiornik pochodzenia czwartorzędowego, międzymorenowego. Jest on dobrze izolowany od powierzchni terenu osadami o słabej przepuszczalności i grubości przekraczającej 20 m. Szacunkowe zasoby dostępne GWZP nr 206 wynoszą 100 tys. m³/dobę, a średnia głębokość ujęć to 60 m.

Główny Zbiornik Wód Podziemnych nr 206 „Wielkie Jeziora Mazurskie” posiada dokumentację hydrogeologiczną, opracowaną i zatwierdzoną przez Komisję Dokumentacji Hydrogeologicznych, określającą zasoby dyspozycyjne wód podziemnych oraz zaproponowaną granicę obszaru ochronnego.

WARUNKI KLIMATYCZNE

Obszar projektu mpzp położony jest w Polsce północno-wschodniej, gdzie występuje klimat przejściowy charakterystyczny dla całego Niżu Polskiego. Klimat przejściowych charakteryzuje się zmiennością stanów pogody. Jest to konsekwencja ścierania się dwóch mas powietrza: wilgotnego – morskiego, oraz suchego – kontynentalnego.

Pod względem regionalizacji klimatycznej Polski obszar projektu mpzp należy do **Mazursko-Białostockiego Regionu Klimatycznego**. Według danych literaturowych⁴ Mazursko-Białostocki Region Klimatyczny należy do klimatu typu pojeziernego, odznaczającego się wspomnianymi już cechami klimatu przejściowego. Mazursko-Białostocki Region Klimatyczny wyraża się znaczną zmiennością i wahaniami temperatury i opadów w tych samych miesiącach, na przestrzeni poszczególnych lat. Średnie roczne temperatury wynoszą ok. 7°C, średnia półroczna zimowego to ok. 0°C, a półroczna letniego ok. 14°C. Długość bezmroźnego okresu wynosi średnio ok. 125 dni. Przymrozki obserwowane są nawet w pierwszej połowie maja. Średnie roczne sumy opadów wynoszą przeważnie ok. 550 mm, przy czym zaznacza się przewaga opadów półroczna letniego. Średnia liczba dni z opadem to przedział ok. 160-170 dni rocznie. Okres wegetacyjny jest zróżnicowany w ciągu poszczególnych lat i trwa ok. 160-190 dni. W okresie wczesnowiosennym występować mogą niedobory opadów, co stwarza niedogodne warunki dla wegetacji roślin, zwłaszcza na glebach łatwo przepuszczalnych. W obrębie Mazursko-Białostockiego Regionu Klimatycznego dominują wiatry z sektorów: zachodniego, północno-zachodniego i południowo-zachodniego. Wiatry często uzyskują znaczne prędkości (nawet do 17 m/s)⁵.

³ Na podstawie informacji zawartych na mapie hydrogeologicznej 1 : 50 000 (PSH), oraz mapie wrażliwości wód podziemnych na zanieczyszczenie 1 : 500 000 (AGH Kraków).

⁴ Wiszniewski W., Chelchowski W., 1975, *Charakterystyka klimatu i regionalizacja klimatyczna Polski*, Wyd. Komunikacji i Łączności, Warszawa.

⁵ Materiał źródłowy: Woś A., 1993, *Klimat Polski*, wyd. Wydawnictwo Naukowe PWN, Warszawa.

Dane meteorologiczne za 2015 rok, w ujęciu rocznym oraz za miesiące styczeń i lipiec, w odniesieniu regionu, w jakim zlokalizowana jest gmina Giżycko i obszar projektu mpzp przedstawiono poniżej:

Tab. 1 Podstawowe dane meteorologiczne dla regionu w jakim zlokalizowana jest gmina Giżycko i obszar projektu mpzp – dane średnioroczne za 2015r. oraz średniomiesięczne za styczeń i lipiec 2015r.

WSKAŹNIK	STYCZEŃ	LIPIEC	CAŁY ROK
Temperatura średnia	ok. (-1)°C – (0)°C	ok. (+17)°C – (+18)°C	ok. (+8)°C – (+9)°C
Suma opadu	50 – 70 mm	80 – 90 mm	550 – 600 mm
Uśłonecznienie	< 30 h	240 – 260 h	1800 – 1900 h

Materiał źródłowy: opracowanie własne na podstawie danych Instytutu Meteorologii i Gospodarki Wodnej (IMGW).

Na terenie gminy Giżycko przeważają wiatry zachodnie. Średnia 10-cio minutowa prędkość wiatru na wysokości 10 mn.p.g. wynosi tu 4,0-4,5 m/s. Średnie roczne ciśnienie atmosferyczne na poziomie morza zawiera się w przedziale 1015-1016 hPa.

BUDOWA GEOLOGICZNA I PRZYPOWIERZCHNIOWA

W budowie geologicznej przypowierzchniowej obszaru projektu mpzp występują przede wszystkim utwory z ery kenozoicznej, z okresu czwartorzędu, przede wszystkim z epoki plejstocenu. Są to przede wszystkim **gliny zwałowe i ich zwietrzliny** oraz miejscami **żwiry, piski i głązy** morenowe.

Lokalnie, w bezodpływowych zagłębieniach terenu, odznaczających się okresową stagnacją wody, wykształciły się **utwory torfowe**, jako efekt akumulacji holocenijskiej.

SUROWCE MINERALNE

W obszarze projektu mpzp **nie występują udokumentowane złoża kopalin.**

UKSZTAŁTOWANIE POWIERZCHNI I UWARUNKOWANIA GEOMORFOLOGICZNE

Ukształtowanie powierzchni omawianego terenu we wsi Gajewo, podobnie jak przypowierzchniowa budowa geologiczna, związane jest przede wszystkim z procesami rzeźbotwórczymi zlodowacenia północnopolskiego, tzw. procesami glacialnymi. Rzeźba terenu całego regionu tworzy urozmaicony krajobraz młodoglacjalny Pojezierza Mazurskiego.

Obszar projektu znajduje się w obrębie formy geomorfologicznej **wysoczyzna morenowa falista**. Jest to forma akumulacji lodowcowej, która w granicach omawianego terenu osiąga wysokości od poniżej 130 m n.p.m. do ponad 155 m n.p.m.

Obszar położony jest poza rejonami predysponowanymi do występowania ruchów masowych, nie mniej w jego obrębie znajdują się fragmenty, gdzie spadki terenu są znaczące i przekraczają 10°.

POKRYWA GLEBOWA

Na terenie całej gminy Giżycko występują na ogół średnie i słabe gleby, podatne na degradację m.in. poprzez intensywne użytkowanie rolnicze. Wśród klas bonitacyjnych, w gminie Giżycko dominuje klasa IVa zajmująca prawie połowę powierzchni gruntów ornych, natomiast wśród użytków zielonych przeważają użytki średnie IV klasy bonitacyjnej.

W całej gminie Giżycko występuje do 20% gleb kwaśnych i bardzo kwaśnych, co jest jednym z niższych wskaźników w województwie warmińsko-mazurskim. Pod względem rodzaju pokrywy glebowej, na terenie Gminy przeważają gleby bielcowe i gleby brunatne.

W granicach obszaru projektu mpzp występują grunty należące do **IV, V lub VI klasy bonitacyjnej**. Na terenie projektu mpzp nie stwierdzono występowania najżyźniejszych gleb I-III klasy bonitacyjnej, które wymagają ochrony zgodnie z obowiązującymi przepisami prawa.

BIOSFERA I RÓŻNORODNOŚĆ BIOLOGICZNA

Mazurskiej (kod F.1), w Podkrajnie Zachodniomazurskiej (kod F.1a), w Okręgu Mrągowo-Giżycki m(kod F.1a.3), w podokręgu Giżyckim (kod F.1a.3.e).

Pod względem regionalizacji przyrodniczo-leśnej⁶ obszar projektu mpzp znajduje się w regionie Kraina Mazursko-Podlaska (kod II), w Dzielnicy Pojezierza Mazurskiego (kod II.1), Mez. Krainy Wielkich Jezior Mazurskich (kod II.1.c).

Region, gdzie zlokalizowany jest obszar projektu mpzp jest młodoglacjalny, charakteryzujący się bardzo dużą jeziornością i rozbudowaną siecią rzeczną oraz urozmaiconym ukształtowaniem terenu. Uwarunkowania te, z racji zróżnicowania siedlisk przyrodniczych, sprzyjają rozwojowi przyrody ożywionej i różnorodności biologicznej. W kontekście całego opisywanego regionu, dominującymi zespołami potencjalnej roślinności naturalnej jest grąd subkontynentalny *Tilo-Carpinetum*, odm. mazurska. Flora opisywanego regionu wyróżnia się bogactwem gatunków wodno-błotnych i łąkowo-zaroślowych. Okresowo i stale podmokłe tereny związane są głównie ze strefami przyjeziornymi, zagłębieniami terenowymi i dolinami rzecznyymi oraz nieckami pojeziernymi. W ich obrębie wykształciły się liczne torfowiska (przeważnie torfowiska niskie), których największe nagromadzenie występuje nad jeziorami. Fauna regionu odznacza się bogactwem i zróżnicowaniem gatunkowym. Najcenniejsze gatunki zwierząt występują na siedliskach wodnych i wodno-błotnych oraz w obrębie kompleksów leśnych. Lasy na terenie gminy Giżycko zajmują ok. 4 759,2 ha, co stanowi 16% ogólnej powierzchni gminy. Wody powierzchniowe natomiast zajmują ponad ¼ ogólnej powierzchni gminy.

Obszar projektu mpzp nie jest szczególnie cenny pod względem florystycznym. W obszarze szatę roślinną tworzą:

- drobne enklawy zadrzewień i zakrzewień, w tym towarzyszące terenom hydrogenicznymi (drobnym zbiornikom wodnym lub terenom okresowo podmokłym) oraz towarzyszące istniejącej zabudowie;
- pojedyncze okazy drzew i krzewów, rozproszone i Nieliczne;
- roślinność niska towarzysząca gruntom sklasyfikowanym jako rolne (roślinność murawowa i trawiasta, agrocenozy gruntów rolnych, roślinność segetalna);
- zieleń ozdobna towarzysząca zabudowie mieszkaniowej i usługowej.

Obszar projektu mpzp również nie jest szczególnie cenny pod względem faunistycznym. Nielicznie występują tu j gatunki charakterystyczne dla terenów zantropizowanych i użytkowanych rolniczo. Spotkać tu można przede wszystkim ptactwo pospolite, gryzonie i zwierzęta domowe. Najliczniejsze i najcenniejsze gatunki fauny, w tym ptactwa, koncentrują się głównie w rejonach jezior, terenów bagnistych i podmokłych oraz w obrębie kompleksów leśnych. Relatywnie najwyższą wartość przyrodniczą, jako miejsca potencjalnych siedlisk fauny wykazują zadrzewienia i zakrzewienia na gruntach hydrogenicznych.

⁶ Matuszkiewicz J., 2008, *Potencjalna roślinność naturalna Polski*, wyd. IGIPI PAN, Warszawa.

4.2 STAN ŚRODOWISKA PRZYRODNICZEGO I JEGO PRZEKSZTAŁCENIA

4.2.1 POWIETRZE ATMOSFERYCZNE

JAKOŚĆ POWIETRZA ATMOSFERYCZNEGO

Badania jakościowe powietrza atmosferycznego wykonywane są na poziomie regionalnym. Dla województwa warmińsko-mazurskiego badania odbywają się w odniesieniu do trzech stref:

- miasto Olsztyn (PL 2801);
- miasto Elbląg (PL 2802);
- strefa warmińsko-mazurska (PL 2803)⁷, w której znajduje się gmina Giżycko.

Dla każdej strefy przeprowadza się ocenę jakości powietrza uwzględniając wymagania określone w Rozporządzeniu Ministra Środowiska z dnia 18 września 2012 r. w sprawie dokonywania oceny poziomów substancji w powietrzu. Ocenie jakości powietrza w strefach służą wyniki pomiarów ze stacji automatycznych i manualnych (stacje zlokalizowane są w oddaleniu od obszaru projektu mpzp). Wyniki badań jakości powietrza atmosferycznego w strefie warmińsko-mazurskiej przedstawiają się następująco:

Tab. 2 Jakość powietrza atmosferycznego w strefie warmińsko-mazurskiej (PL 2803) w 2017 roku

KRYTERIA USTALONE POD KĄTEM OCHRONY ZDROWIA LUDZI														
NAZWA STREFY	SYMBOL KLASY WYNIKOWEJ DLA POSZCZEGÓLNYCH ZANIECZYSZCZEŃ DLA OBSZARU CAŁEJ STREFY													
	SO ₂	NO ₂	CO	C ₆ H ₆	PM ₁₀	PM _{2,5} ¹⁾	PM _{2,5} ²⁾	Pb	As	Cd	Ni	B(a)P	O ₃ ²⁾	O ₃ ³⁾
STREFA WARMIŃSKO-MAZURSKA	A	A	A	A	A	A	A	A	A	A	A	C	A	D2
KRYTERIA USTALONE POD KĄTEM OCHRONY ROŚLIN														
NAZWA STREFY	SYMBOL KLASY WYNIKOWEJ DLA POSZCZEGÓLNYCH ZANIECZYSZCZEŃ DLA OBSZARU CAŁEJ STREFY													
	SO ₂	NO _x	O ₃ (AOT4) poziom docelowy	O ₃ (AOT4) poziom celu długoterminowego										
STREFA WARMIŃSKO-MAZURSKA	A	A	A	D1										
objaśnienia: - A - jeżeli stężenia zanieczyszczenia na terenie strefy nie przekraczają odpowiednio poziomów dopuszczalnych lub poziomów docelowych - C – jeżeli stężenia zanieczyszczeń na terenie strefy przekraczają poziomy dopuszczalne lub poziomy docelowe. - D2 – jeżeli stężenia zanieczyszczenia ozonem troposferycznym na terenie strefy przekracza poziom celu długoterminowego. 1) poziom dopuszczalny, 2) poziom dopuszczalny faza II, 3) wg poziomu docelowego 4) wg poziomu celu długoterminowego.														

Materiał źródłowy: Ocena roczna jakości powietrza w województwie warmińsko-mazurskim za rok 2016, 2017, WIOŚ w Olsztynie

Reasumując, w strefie warmińsko-mazurskiej w 2017 roku odnotowano przekroczenia:

- poziomu docelowego benzo(a)pirenu w pyle PM₁₀ – pod kątem ochrony zdrowia;
- poziomu celu długoterminowego ozonu – zarówno pod kątem ochrony zdrowia, jak i roślin.

Według informacji WIOŚ główną przyczyną wystąpienia przekroczeń była wzmożona emisja zanieczyszczeń ze źródeł komunalnych spowodowana niekorzystnymi warunkami klimatycznymi w okresie zimowym oraz spalaniem słabej jakości materiału grzewczego w mało wydajnych kotłach.

⁷ Wyniki pomiarów regionalnych na terenie województwa warmińsko-mazurskiego są cyklicznie (rocznie lub okresowo, np. w okresie pięcioletnim) przeprowadzane i publikowane przez Wojewódzki Inspektorat Ochrony Środowiska w Olsztynie.

Wyniki powyższe odnoszą się do całej strefy warmińsko-mazurskiej, mają wymiar regionalny i nie świadczą bezpośrednio o jakości powietrza w Gminie i analizowanym obszarze.

Na terenie Gminy okresowo i lokalnie mogą występować ponadto sytuacje zwiększonego stężenia substancji zanieczyszczających. W sezonie grzewczym mogą nasilać się emisje z tzw. „niskich” źródeł sektora bytowego powstałe na skutek spalania paliw różnej jakości (nierzadko spalania odpadów). Na okresowe zwiększenie stężeń substancji zanieczyszczających narażone są zwłaszcza zwarte tereny mieszkaniowe, zaopatrywane są w ciepło z kotłów węglowych.

ŹRÓDŁA ZANIECZYSZCZEŃ POWIETRZA ATMOSFERYCZNEGO I MOŻLIWOŚCI ICH OGRANICZANIA

W warunkach gminy Giżycko i obszaru projektu mpzp do głównych, potencjalnych źródeł zanieczyszczeń powietrza można zaliczyć:

- źródła naturalne, związane z procesami i zagrożeniami przyrodniczymi takimi jak np. pożary lasów, erozję gleb, pylenie z terenów zielonych; bagnami wydzielającymi m.in. metan, glebami i skałami ulegającymi erozji, tereny zielone wydzielające pyłki roślinne;
- źródła antropogeniczne związane z działalnością człowieka, tzn.:
 - emisja punktowa, związana z energetycznym spalaniem paliw i procesami technologicznymi, odprowadzającymi substancje do powietrza emitorem w sposób zorganizowany (przy czym na obszarze projektu mpzp nie występują zakłady szczególnie uciążliwe dla środowiska);
 - emisja liniowa, związana z transportem samochodowym i paliwami, uzależniona od charakterystyki ruchu, rodzaju pojazdów i stosowanego w nich paliwa oraz rodzaju i jakości nawierzchni tras (na terenie gminy Giżycko najbardziej zagrożone emisją liniową są tereny mieszkaniowe, przez które przebiegają drogi o relatywnie największym nasileniu ruchu pojazdów silnikowych, tzn. droga krajowa nr 59 i 63, droga wojewódzka nr 592 oraz, w mniejszym stopniu drogi powiatowe i gminne;
 - emisja powierzchniowa, związana z emisją ogrzewaniem mieszkań i budynków w sektorze komunalno-bytowym, na którą najbardziej narażone są tereny zwartej zabudowy, o niskim stopniu przewietrzania (na terenie gminy Giżycko gospodarka ciepła oparta jest przede wszystkim na ogrzewaniu indywidualnym).

Ograniczanie negatywnych skutków emisji punktowej, w tym zanieczyszczeń przemysłowych, możliwe jest m.in. poprzez wdrażanie rozwiązań technicznych zabezpieczających przed nadmierną emisją, kontrolę istniejących systemów w zakresie spełniania norm i standardów ochrony powietrza.

Ograniczaniu negatywnych skutków emisji liniowej, w tym pochodzącej z ruchu pojazdów silnikowych, sprzyjają m.in. modernizacje nawierzchni dróg, poprawa płynności ruchu drogowego (modernizacja, budowa i przebudowa systemów komunikacyjnych itd.), proekologiczne standardy w zakresie emisji spalin oraz rozwój alternatywnych środków transportu.

Ograniczaniu negatywnych skutków emisji powierzchniowej, w tym emisji z indywidualnych procesów grzewczych, możliwe jest m.in. poprzez stosowanie ekologicznych metod pozyskiwania energii, zwłaszcza ciepłej (źródła niskoemisyjne) oraz konsekwentne działania samych mieszkańców (np. wyeliminowanie spalania odpadów). W ekonomicznie uzasadnionych sytuacjach sprzyjające ochronie jakości powietrza jest stosowanie scentralizowanych systemów grzewczych.

Ograniczaniu zanieczyszczeń powietrza służą ponadto rozwiązania systemowe, w tym instrumenty prawne ustawy Prawo ochrony Środowiska i przepisów pokrewnych. Nowelizacja w/w ustawy (tzw. „ustawa antysmogowa”) umożliwi m.in. zastosowanie na szczeblu lokalnym prawnych narzędzi poprawy jakości powietrza. Ustawa ta m.in. umożliwi władzom lokalnym, przy uwzględnieniu potrzeb zdrowotnych mieszkańców oraz oddziaływania na środowisko, wprowadzenie

na danym terenie: rodzajów paliw dozwolonych lub zakazanych, czy też minimalnego standardu emisji kotłów.

Ponadto, dla gminy Giżycko obowiązują ustalenia (zadania, działania) określone w ramach programów ochrony powietrza dla strefy warmińsko-mazurskiej, zatwierdzonych przez Sejmik Województwa Warmińsko-Mazurskiego⁸. Dodatkowo obowiązuje *Plan Gospodarki Niskoemisyjnej Gminy Giżycko 2016-2020*, zatwierdzony Uchwałą Rady Gminy Giżycko.

4.2.2 WODY POWIERZCHNIOWE I WODY PODZIEMNE

Obszar projektu mpzp zlokalizowany jest w zasięgu Jednolitych Części Wód Powierzchniowych: JCWP Węgorapa od źródeł do wypływu z jeziora Mamry (kod PLRW700025582199) oraz JCWP Pisa od wypływu z jez. Kisajno do wypływu z jez. Tałty (EW. + z jez. Niegocin, Ryńskie, kod PLRW200025264199), dla których obowiązują odpowiednio: *Plan gospodarowania wodami na obszarze dorzecza Pregofy* oraz *Plan gospodarowania wodami na obszarze dorzecza Wisły*. W Planach wskazano m.in. charakter poszczególnych zlewni JCWP, ich status oraz stan wód:

Tab. 2 Ocena stanu jednolitych części wód powierzchniowych występujących w obszarze projektu mpzp

NAZWA JCWP	STATUS JCWP	STAN OGÓLNY JCWP	OCENA RYZYKA NIEOSIĄGNIĘCIA CELÓW ŚRODOWISKOWYCH
Węgorapa od źródeł do wypływu z jeziora Mamry	naturalna	zły	zagrożona
Pisa od wypływu z jez. Kisajno do wypływu z jez. Tałty	naturalna	zły	zagrożona

Materiał źródłowy: opracowanie własne na podstawie *Planu gospodarowania wodami na obszarze dorzecza Pregofy 2016* oraz *Planu gospodarowania wodami na obszarze dorzecza Wisły, 2016*.

JAKOŚĆ WÓD PODZIEMNYCH

W obrębie gminy Giżycko występują punkty monitoringowe krajowej sieci pomiarowej jakości wód podziemnych. Najbliżej obszaru projektu mpzp zlokalizowany jest punkt monitoringowy nr 1674.

Tab. 3 Ocena stanu wód podziemnych w rejonie obszaru projektu mpzp

NR PUNKTU	LOKALIZACJA PUNKTU	JCWPD	STRATYGRAFIA	GŁĘBOKOŚĆ DO STROPU WARSTWY WODNOŚNEJ	KLASA JAKOŚCI WÓD	ROK BADANIA
1674	Giżycko	21	czwartorzęd	35 m	III klasa, wody zadowolającej jakości	2012

Materiał źródłowy: opracowanie własne na podstawie danych z Monitoringu Jakość Wód Podziemnych (MJWP), prowadzonych przez GIOŚ

ŹRÓDŁA ZANIECZYSZCZEŃ WÓD ORAZ MOŻLIWOŚCI ICH OGRANICZANIA

Do najważniejszych, potencjalnych źródeł zanieczyszczeń wód powierzchniowych i wód podziemnych na obszarze gminy Giżycko należy zaliczyć:

- ścieki komunalne i gospodarcze;
- odprowadzanie ścieków niedostatecznie oczyszczonych lub nieoczyszczonych;
- niedostatecznie rozminięta sieć kanalizacyjna;

⁸ Program ochrony powietrza dla strefy warmińsko-mazurskiej zostały przygotowane w celu określenia działań, których realizacja ma doprowadzić do osiągnięcia wymaganej jakości powietrza. Dokumenty te są elementem polityki ekologicznej województwa, a zaproponowane w nich działania są zintegrowane z innymi dokumentami strategicznymi i programowymi szczebla regionalnego. Obecnie obowiązuje: *Program ochrony powietrza dla strefy warmińsko-mazurskiej ze względu na przekroczenie poziomu dopuszczalnego pyłu PM₁₀ i poziomu docelowego benzo(a)pirenu zawartego w pyłe PM₁₀ wraz z Planem działań krótkoterminowych ze względu na ryzyko wystąpienia przekroczenia poziomu dopuszczalnego pyłu zawieszony PM₁₀ oraz Plan działań krótkoterminowych dla strefy warmińsko-mazurskiej ze względu na ryzyko wystąpienia przekroczenia poziomu docelowego benzo(a)pirenu zawartego w pyłe zawieszonym PM₁₀*.

- spływ powierzchniowy z terenów pól uprawnych (związki biogenne);
- niewłaściwe składowanie nawozów naturalnych.

Na obszarze gminy Giżycko, w tym na obszarze projektu mpzp, istotne jest zachowanie właściwego stanu jakości wód powierzchniowych i podziemnych, tak gruntowych jak i wgłębnych. W kontekście tym należy właściwie kształtować gospodarkę wodno-ściekową, a zwłaszcza zwiększyć odsetek korzystających z sieci kanalizacyjnej i wodociągowej lub stosować przydomowe oczyszczalnie ścieków na terenach zabudowy rozproszonej, sukcesywnie zastępując tradycyjne zbiorniki na nieczystości (szamba).

Szczególnie istotne jest gospodarowanie na obszarach objętym zasięgiem Głównego Zbiornika Wód Podziemnych, Lokalnych Zbiorników Wód Podziemnych lub na obszarach o dużej podatności wód podziemnych na dopływ zanieczyszczeń od powierzchni (brak izolacji użytkowych poziomów wodonośnych). Gospodarowanie to wymaga szczególnej ochrony przed antropopresją, w tym rozwoju systemu gospodarki wodno-ściekowej. Należy zauważyć, że obszar projektu mpzp zlokalizowany jest częściowo w zasięgu GZWP nr 206.

Obszar projektu mpzp położony jest (niemal w całości) w zasięgu Aglomeracji Ściekowej Giżycko⁹, wymienionej w Krajowym Programie Oczyszczania Ścieków Komunalnych jako aglomeracja priorytetowa, obejmująca zasięgiem gminę Giżycko i sąsiednią gminę Kruklanki. W sąsiedztwie obszaru znajduje się przepompownia ścieków.

4.2.3 KLIMAT AKUSTYCZNY

JAKOŚĆ KLIMATU AKUSTYCZNEGO

Obowiązujące przepisy prawne określają, że źródłem informacji o hałasie w środowisku jest przede wszystkim Państwowy Monitoring Środowiska (PMS). Oceny stanu akustycznego środowiska i obserwacji zmian dokonuje się na podstawie wyników pomiarów poziomów hałasu określonych wskaźnikami hałasu L_{DWN} i L_N oraz z uwzględnieniem pozostałych danych, w szczególności demograficznych oraz dotyczących sposobu zagospodarowania i użytkowania terenu.

Na obszarze projektu mpzp pomiary natężenia akustycznego nie były dokonywane.

Z uwagi na rolniczo-turystyczny charakter Gminy, spośród źródeł hałasu, obecnie największe uciążliwości na powodują źródła hałasu komunikacyjnego. Zgodnie z *Planem Zagospodarowania Województwa Warmińsko-Mazurskiego*, sąsiednie obszarowi projektu mpzp – miasto Giżycko, jako ośrodek miejski skupiający znaczną liczbę mieszkańców stanowi jednostkę będącą emitorem hałasu miejskiego, gdzie hałas osiąga maksimum w strefie centrum oraz na trasach wylotowych. Hałas komunikacyjny powodowany jest przede wszystkim przez wykazujący tendencję wzrostową ruch pojazdów na drodze krajowej nr 59 i 63. Dotyczy to głównie odcinków drogi w zbliżeniu z zabudową mieszkaniową.

Przebiegające przez teren gminy Giżycko drogi krajowe nr 63 i nr 59, objęte były badaniami natężenia hałasu. Naruszenia emisji hałasu zostały odnotowane na odcinku od 0-3,746 km DK 59¹⁰:

⁹ Uchwała Nr III/74/14 Sejmiku Województwa Warmińskiego z dnia 30 grudnia 2014 r. w sprawie wyznaczenia aglomeracji Giżycko i likwidacji dotychczasowej aglomeracji Giżycko (Dz. Urz. Woj. Warm.-Maz. z dnia 23 stycznia 2015 r. poz. 402)

¹⁰ Na podstawie informacji zawartych w dokumencie *Program ochrony środowiska przed hałasem dla terenów poza aglomeracjami, położonych wzdłuż dróg krajowych oraz wojewódzkich na terenie województwa warmińsko-mazurskiego, o obciążeniu ponad 3 mln pojazdów rocznie, których eksploatacja spowodowała negatywne oddziaływanie akustyczne w wyniku przekroczenia dopuszczalnych poziomów hałasu określonych wskaźnikami L_{DWN} i L_N* (przyjęty Uchwałą Nr III/42/2014 Sejmiku Województwa Warmińsko-Mazurskiego z dnia 30 grudnia 2014 roku.

Tab. 4 Naruszenia dopuszczalnych poziomów hałasu w obrębie gminy Giżycko

NR DROGI	ODCINEK DROGI	ZAKRES PRZEKROCZEŃ WG MAPY AKUSTYCZNEJ [DB]		ZAKRES WARTOŚCI WSKAŹNIKA M	
		0-5	0-5	0,01-2	0,01-2
		ZADANIE	JEDNOSTKA ODPOWIEDZIALNA	TERMIN REALIZACJI	
59	0-3,746 km	Prowadzenie przeglądów stanu nawierzchni drogowej.	Zarządzający drogą	2015-2019	
		Kontrola przestrzegania przepisów odnośnie dopuszczalnej prędkości	Policja	2015-2019	
		Uwzględnianie zasad kształtowania przestrzeni w otoczeniu źródeł hałasu dla	Organ właściwy do uchwalenia miejscowego planu zagospodarowania przestrzennego	2015-2019	

Materiał źródłowy: Program ochrony środowiska przed hałasem dla terenów poza aglomeracjami, położonych wzdłuż dróg krajowych oraz wojewódzkich na terenie województwa warmińsko-mazurskiego, o obciążeniu ponad 3 mln pojazdów rocznie, których eksploatacja spowodowała negatywne oddziaływanie akustyczne w wyniku przekroczenia dopuszczalnych poziomów hałasu określonych wskaźnikami LDWN i LN (przyjęty Uchwałą Nr III/42/2014 Sejmiku Województwa Warmińsko-Mazurskiego z dnia 30 grudnia 2014 roku).

Odcinek DK 63, na którym naruszone zostały dopuszczalne poziomy hałasu znajdował się poza granicami gminy Giżycko¹¹.

ŹRÓDŁA POGARSZANIA KLIMATU AKUSTYCZNEGO ORAZ MOŻLIWOŚCI ICH OGRANICZANIA

Do najważniejszych, potencjalnych źródeł pogarszania klimatu akustycznego w gminie Giżycko należy zaliczyć:

- **hałas komunikacyjny (drogowy)** – oddziałujący w coraz większym stopniu na środowisko i zdrowie ludności, z uwagi na sukcesywny wzrost liczny środków transportu. Hałas ten powodowany jest ruch pojazdów silnikowych poruszających się po drogach, zwłaszcza po drogach charakteryzujących się największym nasileniem ruchu drogowego w Gminie, tzn. na drodze krajowej nr 59 relacji Giżycko-Rozogi oraz nr 63 relacji Perły-Sławatycze, drodze wojewódzkiej nr 592 relacji Bartoszyce-Giżycko. Ciągi te stanowią zarówno trasy tranzytowe, jak i trasy obsługi ruchu lokalnego. W zdecydowanie mniejszym stopniu jakość klimatu akustycznego pogarszają drogi powiatowe i gminne;
- **hałas kolejowy** – powodowany głównie przez tabor kolejowy;
- **hałas przemysłowy, usługowy i komunalny** – powoduje go przede wszystkim praca maszyn i instalacji wykorzystywanych w działalności produkcyjnej (m.in. instalacje wentylacji ogólnej, odpylania i odwiórowania, sprężarki, chłodnie, maszyny tartaczne, maszyny stolarskie, maszyny do plastycznej obróbki metalu, maszyny budowlane, węzły betoniarskie, sieczkarnie, specjalistyczne linie technologiczne, transport wewnątrzzakładowy, urządzenia nagłaśniające), a także restauracje kluby i inne obiekty realizujące funkcje gastronomiczno-rozrywkowe (nie stwierdza się wystąpienia zagrożenia emisji hałasu przemysłowego, usługowego i komunalnego na obszarze projektu mpzp);
- **hałas osiedlowy** – związany z funkcjonowaniem osiedli mieszkaniowych;

Celem właściwego kształtowania akustycznych warunków życia ludności lub przynajmniej nie pogarszania stanu istniejącego, zasadnym byłoby prowadzenie działań polegających na:

- lokalizacji nowych terenów wymagających ochrony akustycznej w takiej odległości od źródeł hałasu, która gwarantuje zachowanie na tych terenach dopuszczalnych poziomów hałasu lub w odległości mniejszej, przy zastosowaniu skutecznych środków ograniczających emisję hałasu co najmniej do poziomów dopuszczalnych (np. nasadzenia zieleni izolacyjnej, ekrany akustyczne);
- lokalizacji uciążliwych pod względem hałasu zakładów produkcyjnych i usługowych w oddaleniu od zabudowy mieszkaniowej i innej chronionej akustycznie;
- poprawie nawierzchni dróg;

¹¹ Wykaz punktów pomiarowych hałasu krótkookresowego drogowego, w których stwierdzono przekroczenia dopuszczalnych poziomów dźwięku w roku 2014, GIOŚ, 2014r.

- rozwój ścieżek rowerowych i pieszo-rowerowych oraz promocja alternatywnych środków transportu.

Poziomy hałas w środowisku powinny spełniać dopuszczalne normy, które reguluje Rozporządzenie Ministra Środowiska z dnia 14 czerwca 2007 r. w sprawie dopuszczalnych poziomów hałasu w środowisku. Rozporządzenie odnosi się do poszczególnych grup źródeł hałasu i dopuszczalnych poziomów hałasu dla pory dziennej i pory nocnej, względem poszczególnych rodzajów terenów – zob. tabela poniżej.

Tab. 5 Dopuszczalne poziomy hałasu w środowisku dla wybranych rodzajów terenu w odniesieniu do źródeł hałasu

RODZAJ TERENU	DOPUSZCZALNE POZIOMY HAŁASU			
	DROGI LUB LINIE KOLEJOWE		POZOSTAŁE OBIEKTY I DZIAŁALNOŚĆ BĘDĄCA ŹRÓDŁEM HAŁASU	
	LAeq D przedział czasu odniesienia równy 16 godzinom	LAeq N przedział czasu odniesienia równy 8 godzinom	LAeq D przedział czasu odniesienia równy 8 najmniej korzystnym godzinom dnia kolejno po sobie następującym	LAeq N przedział czasu odniesienia równy 1 najmniej korzystnej godzinie nocy
Tereny zabudowy mieszkaniowej jednorodzinnej Tereny zabudowy związanej ze stałym lub czasowym pobytem dzieci i młodzieży Tereny domów opieki społecznej Tereny szpitali w miastach	61	56	50	40
Tereny zabudowy mieszkaniowej wielorodzinnej i zamieszkania zbiorowego Tereny zabudowy zagrodowej Tereny rekreacyjno-wypoczynkowe Tereny mieszkaniowo-usługowe	65	56	55	45

Material źródłowy: Rozporządzenie Ministra Środowiska z dn. 14.06.2007 r. w sprawie dopuszczalnych poziomów hałasu w środowisku (t.j.Dz U.2014 poz. 112)

4.2.4 GOSPODARKA ODPADAMI

Gmina Giżycko objęta jest regionalnym systemem gospodarki odpadami województwa warmińsko-mazurskiego, funkcjonującym w oparciu o regiony gospodarki odpadami komunalnymi.

Podstawą funkcjonowania regionalnego systemu gospodarki odpadami komunalnymi na terenie województwa, w tym na terenie Gminy, jest tzw. Plan gospodarki odpadami – aktualnie obowiązuje „Plan gospodarki odpadami dla województwa warmińsko-mazurskiego na lata 2016-2022”, przyjęty Uchwałą Nr XXIII/523/16 Sejmiku Województwa Warmińsko-Mazurskiego z dnia 28 grudnia 2016 roku. Istotne są także Uchwały Sejmiku Województwa w sprawie wykonania Planu gospodarki odpadami. Gmina Giżycko zlokalizowana jest w Regionie Północno-wschodnim gospodarki odpadami.

Na obszarze projektu mpzp i w jego sąsiedztwie nie są zlokalizowane składowiska odpadów. Odpady z obszaru są w wywożone w sposób zorganizowany i składowane w instalacjach przewidzianych do obsługi Regionu Północno-wschodniego gospodarki odpadami (m.in. RIPOK w Spytkowie, gmina Giżycko). Szczegółowe zadania, obowiązki i wymagania z zakresu wykonywania gospodarki odpadami w granicach Gminy określa aktualnie obowiązujący Regulamin utrzymania czystości i porządku, przyjęty Uchwałą Rady.

Zgodnie z ustaleniami projektu mpzp wyznaczono teren, przeznaczony na cele gospodarowania odpadami, dla którego ustalono budowę wiat śmietnikowych.

4.2.5 PROMIENIOWANIE ELEKTROMAGNETYCZNE ORAZ NADZWYCZAJNE ZAGROŻENIA ANTROPOGENICZNE ŚRODOWISKA, W TYM ZAGROŻENIA POWAŻNĄ AWARIĄ

Na obszarze projektu mpzp źródłem promieniowania elektromagnetycznego niejonizującego o największym znaczeniu jest linia elektroenergetyczne wysokiego napięcia 110 kV.

Ochrona przed polami elektromagnetycznymi polega na zapewnieniu jak najlepszego stanu środowiska poprzez utrzymanie poziomów pól elektromagnetycznych poniżej dopuszczalnych wartości lub co najmniej na tych poziomach, bądź zmniejszeniu poziomów co najmniej do dopuszczalnych, gdy nie są one dotrzymane. Dopuszczalne poziomy pól elektromagnetycznych w środowisku zróżnicowane są dla terenów przeznaczonych pod zabudowę mieszkaniową oraz miejsc dostępnych dla ludzi. Wpływ pola elektromagnetycznego na człowieka i środowisko uzależniony jest od wysokości natężenia (lub gęstości mocy) oraz częstotliwości drgań. Dlatego wartość poziomów dopuszczalnych jest określana w pasmach częstotliwości. Wartości dopuszczalnych poziomów są podane w rozporządzeniu Ministra Środowiska z dnia 30 października 2003r. w sprawie dopuszczalnych poziomów pól elektromagnetycznych w środowisku oraz sposobów sprawdzania dotrzymania tych poziomów.

W granicach terenu objętym projektem mpzp nie ma antropogenicznych źródeł nadzwyczajnych zagrożeń (w tym zagrożeń awarią przemysłową), z uwagi na brak zakładów przemysłowych. Istniejąca w Gminie sieć gazowa nie przebiega przez obszar projektu mpzp.

Potencjalnym zagrożeniem w sąsiedztwie obszaru projektu mpzp jest transport substancji niebezpiecznych w ruchu drogowym (substancje ropopochodne, gazy płynne). Usytuowanie w sąsiedztwie obszaru projektu mpzp ważnych szlaków komunikacyjnych, stanowi nie tylko potencjał rozwojowy, ale także zwiększa potencjalne możliwości wystąpienia zagrożeń związanych z transportem substancji niebezpiecznych.

Zgodnie z ustawą Prawo ochrony środowiska ochrona przed poważną awarią oznacza zapobieganie zdarzeniom mogącym powodować awarię oraz ograniczanie jej skutków dla ludzi i środowiska.

4.3 POTENCJALNE ZMIANY ŚRODOWISKA W PRZYPADKU BRAKU REALIZACJI PROJEKTOWANEGO DOKUMENTU

Zasadniczo dotychczasowe użytkowanie przestrzeni objętej projektem mpzp jest spójne z uwarunkowaniami i wymaganiami przyrodniczymi. Analizowany obszar w większości tworzą tereny czynne biologicznie (głównie grunty rolne), przy czym sukcesywnie zastępowane przez tereny zabudowy osadniczej (głównie mieszkaniowej), co związane jest z presją urbanistyczną terenów podmiejskich Giżycka.

Warunki glebowe omawianego terenu są słabe dla rolniczego wykorzystania, na co wpływają klasy bonitacyjne gruntów oraz lokalizacja w sąsiedztwie i otoczeniu zwartej zabudowy. Generalnie niska jest atrakcyjność lokalizacyjna dla rozwoju rolnictwa na tym terenie.

W obrębie obszaru projektu mpzp panują korzystne warunki środowiskowe rozwoju budownictwa. Pewne utrudnienia wystąpić mogą jedynie na zboczach o spadkach terenowych przekraczających 10° (przy czym obszar nie jest zagrożony ruchami masowymi ziemi).

- O korzystnych warunkach środowiskowych rozwoju budownictwa obszarze świadczą m.in.:
- niewielka rola ekologiczna całego terenu (występują tu komponenty o małej wartości przyrodniczej, w tym nie pełnią one istotnej roli w systemie przyrodniczym gminy i regionu),
 - przeciętna przydatność rolnicza gleb,
 - korzystne warunki podłoża budowlanego (przede wszystkim gliny zwałowe i ich zwietrzliny oraz miejscami żwiry, piski i głązy morenowe,)
 - korzystne położenie względem miasta Giżycka (w tym bardzo dobra dostępność komunikacyjna).

W kontekście wymienionych uwarunkowań środowiskowych należy stwierdzić, że obszar predysponowany jest do rozwoju zagospodarowania przestrzennego, zwłaszcza w kierunku mieszkaniowym, mieszkaniowo-usługowym i usługowym.

Biorąc pod uwagę dotychczasowe użytkowanie obszaru projektu mpzp, pozostawienie aktualnej formy zagospodarowania przestrzeni oraz brak realizacji planu miejscowego będzie skutkować:

- wykorzystaniem rolniczym obszaru, które powodować będzie kontynuację przekształceń agrotechnicznych i związanych z funkcjonowaniem rolniczej przestrzeni produkcyjnej,
- postępującą, dalszą sukcesją roślinności, związaną ze spontanicznym, niekontrolowanym przyrostem szaty roślinnej, relatywnie mało wartościowej przyrodniczo i o małych walorach krajobrazowych, głównie w obrębie nieużytkowanych partii użytków rolnych oraz w rejonie stawów/oczek wodnych.

Z uwagi na brak utrwalanego układu funkcjonalno-przestrzennego w obszarze projektu mpzp dalsze zmiany w środowisku będą zachodziły w szybkim tempie. Przy wkraczającej zabudowie, zahamowanie procesów degradacji środowiska zależne będzie od dotrzymania norm, standardów i przepisów odnośnie ochrony środowiska i zasobów przyrodniczych. Dotyczy to szczególnie ochrony przed zanieczyszczeniami powietrza, gruntu i wód, a także ładu przestrzennego (krajobrazu). Poprawa stanu tych elementów następuje stosunkowo szybko, z uwagi na łatwość ich regeneracji. Potencjalnym problemem jest zaśmiecanie obszaru przypadkowymi odpadami (dzikie wysypiska śmieci).

Użytkowanie i zagospodarowanie terenu, pozostawione w niezmienionym kształcie, nie spowodowałoby wzrostu obciążenia antropogenicznego. Nie wzrósłby poziom emisji zanieczyszczeń do powietrza atmosferycznego, powierzchni ziemi, czy wód, w tym gruntowych. Jednakże zaistniałoby duże ryzyko pojawienia się niekontrolowanej presji urbanistycznej, związanej z tendencją rozwojową Giżycka

5 PROBLEMY OCHRONY ŚRODOWISKA ISTOTNE Z PUNKTU WIDZENIA REALIZACJI PROJEKTOWANEGO DOKUMENTU

5.1 ISTNIEJĄCE FORMY OCHRONY PRZYRODY

Spośród form ochrony przyrody, wyróżnionych w ustawie z dnia 16 kwietnia 2004 r. o ochronie przyrody, w granicach obszaru projektu mpzp występują:

OBZAR CHRONIONEGO KRAJOBRAZU KRAINY WIELKICH JEZIOR MAZURSKICH

Obszary chronionego krajobrazu obejmują tereny chronione ze względu na wyróżniający się krajobraz o zróżnicowanych ekosystemach, wartościowe z uwagi na możliwość zaspokajania potrzeb związanych z turystyką i wypoczynkiem lub pełnioną funkcją korytarzy ekologicznych. Obszar Chronionego Krajobrazu Krainy Wielkich Jezior Mazurskich został wyznaczony w 1998 roku. Obszar łącznie zajmuje powierzchnię 85 527 ha i położony jest w powiecie węgorzewskim na terenie gmin: Pozezdrze, Węgorzewo i miasta Węgorzewo, w powiecie giżyckim na terenie gmin Giżycko, miasta Giżycko, Ryn i miasta Ryn, Kruklanki, Miłki, Wydminy oraz w powiecie mrągowskim na terenie gmin Mrągowo i Mikołajki oraz w powiecie piskim na terenie gminy Orzysz.

W odniesieniu do Obszaru Chronionego Krajobrazu Krainy Wielkich Jezior Mazurskich obowiązują przepisy Uchwały nr XXII/430/12 Sejmiku Województwa Warmińsko-Mazurskiego z dnia 27 listopada 2012 r. (Dz. Urz. Woj. Warm.-Maz. 2013, poz. 139 z późn. zm.¹²). Uchwała zawiera ustalenia dotyczące czynnej ochrony ekosystemów leśnych, nieleśnych lądowych oraz wodnych (§ 4) oraz zakazy w sposobach zagospodarowania i użytkowania terenu (§ 5), które przytoczono poniżej:

§ 4:

1. Ustalenia dotyczące czynnej ochrony ekosystemów leśnych Obszaru:

- 1) *utrzymanie ciągłości i trwałości ekosystemów leśnych; niedopuszczanie do ich nadmiernego użytkowania;*
- 2) *wspieranie procesów sukcesji naturalnej przez inicjowanie i utrwalanie naturalnego odnowienia o składzie i strukturze odpowiadającej siedlisku; tam gdzie nie są możliwe odnowienia naturalne - używanie do odnowień gatunków miejscowego pochodzenia przy ograniczaniu gatunków obcych rodzimej florze czy też modyfikowanych genetycznie;*
- 3) *zwiększanie udziału gatunków domieszkowych i biocenotycznych; tworzenie układów ekotonowych z tych gatunków;*
- 4) *pozostawianie drzew o charakterze pomnikowym, przestojów, drzew dziuplastych oraz części drzew obumarłych aż do całkowitego ich rozkładu;*
- 5) *zwiększanie istniejącego stopnia pokrycia terenów drzewostanami, w szczególności na terenach porolnych tam, gdzie z przyrodniczego i ekonomicznego punktu widzenia jest to możliwe; sprzyjanie tworzeniu zwartych kompleksów leśnych o racjonalnej granicy polno-leśnej; tworzenie i utrzymywanie leśnych korytarzy ekologicznych ze szczególnym uwzględnieniem możliwości migracji dużych ssaków;*
- 6) *utrzymywanie, a w razie potrzeby podwyższanie poziomu wód gruntowych, w szczególności na siedliskach wilgotnych i bagiennych, tj. w borach bagiennych, olsach i łąkach; budowa zbiorników małej retencji jako zbiorników wielofunkcyjnych, w szczególności podwyższających różnorodność biologiczną w lasach;*

¹² Uchwała nr XXXVII/753/14 Sejmiku Województwa Warmińsko-Mazurskiego z dnia 26 maja 2014 r. zmieniająca Uchwałę Nr XXII/430/12 z dnia 27 listopada 2012 r. w sprawie wyznaczenia Obszaru Chronionego Krajobrazu Krainy Wielkich Jezior Mazurskich (Dz. Urz. Woj. Warm.-Maz. 2014, poz. 2256).

- 7) zachowanie i utrzymywanie w stanie zbliżonym do naturalnego istniejących śródleśnych cieków, mokradel, polan, torfowisk, wrzosowisk oraz muraw napiaskowych; niedopuszczanie do ich nadmiernego wykorzystania dla celów produkcji roślinnej lub sukcesji;
 - 8) zwalczanie szkodników owadzych i patogenów grzybowych, a także ograniczanie szkód łowieckich poprzez zastosowanie metod mechanicznych lub biologicznych; stosowanie metod chemicznego zwalczania dopuszcza się tylko przy braku innych alternatywnych metod;
 - 9) stopniowe usuwanie gatunków obcego pochodzenia, chyba że zaleca się ich stosowanie w ramach przyjętych zasad hodowli lasu;
 - 10) ochrona stanowisk chronionych gatunków roślin, zwierząt i grzybów; w przypadkach stwierdzenia obiektów i powierzchni cennych przyrodniczo (stanowiska rzadkich i chronionych roślin, zwierząt, grzybów oraz pozostałości naturalnych ekosystemów) wnioskowanie do właściwego organu o ich ochronę;
 - 11) kształtowanie właściwej struktury populacji zwierząt, roślin i grzybów stanowiących komponent ekosystemu leśnego;
 - 12) opracowanie i wdrażanie programów czynnej ochrony oraz reintrodukcji i restytucji gatunków rzadkich, zagrożonych;
 - 13) wykorzystanie lasów dla celów rekreacyjno krajoznawczych i edukacyjnych w oparciu o wyznaczone szlaki turystyczne oraz istniejące i nowe ścieżki edukacyjno przyrodnicze wyposażone w elementy infrastruktury turystycznej i edukacyjnej zharmonizowanej z otoczeniem;
 - 14) prowadzenie racjonalnej gospodarki łowieckiej, w szczególności poprzez dostosowanie liczebności populacji zwierząt łownych związanych z ekosystemami leśnymi do warunków środowiskowych.
2. Ustalenia dotyczące czynnej ochrony nieleśnych ekosystemów lądowych Obszaru:
- 1) przeciwdziałanie zarastaniu łąk, pastwisk i torfowisk poprzez koszenie i wypas, a także mechaniczne usuwanie samosiewów drzew i krzewów na terenach otwartych, a w razie konieczności także karczowanie z usunięciem biomasy z pozostawieniem kęp drzew i krzewów;
 - 2) propagowanie wśród rolników działań zmierzających do utrzymania trwałych użytków zielonych w ramach zwykłej, dobrej praktyki rolniczej, a także Krajowego Programu Rolnośrodowiskowego - zgodnie z wymogami zbiorowisk łąkowych; propagowanie dominacji gospodarstw prowadzących produkcję mieszaną, w tym preferowanie hodowli bydła opartej o naturalny wypas metodą pastwiskową; zalecana jest ochrona i hodowla lokalnych starych odmian drzew i krzewów owocowych oraz ras zwierząt; promowanie agroturystyki i rolnictwa ekologicznego;
 - 3) maksymalne ograniczanie zmiany użytków zielonych na grunty orne; niedopuszczanie do przeorywania użytków zielonych; propagowanie powrotu do użytkowania łąkowego gruntów wykorzystywanych dotychczas jako rolne wzdłuż rowów i lokalnych obniżek terenowych;
 - 4) preferowanie ochrony roślin metodami biologicznymi;
 - 5) ochrona zieleni wiejskiej: zadrzewień, zakrzewień, parków wiejskich, oraz kształtowanie zróżnicowanego krajobrazu rolniczego poprzez ochronę istniejących oraz formowanie nowych zadrzewień śródpolnych i przydrożnych;
 - 6) zachowanie śródpolnych torfowisk, zabagnień, podmokłości oraz oczek wodnych;
 - 7) zachowanie śródpolnych muraw napiaskowych, wrzosowisk i psiar;
 - 8) melioracje odwadniające, w tym regulowanie odpływu wody z sieci rowów, dopuszczalne tylko w ramach racjonalnej gospodarki rolnej, jednak z bezwzględnym zachowaniem w stanie nienaruszonym terenów podmokłych, w tym torfowisk i obszarów wodno-błotnych oraz obszarów źródłiskowych cieków;

- 9) *eliminowanie nielegalnego eksploataowania surowców mineralnych oraz rekultywacja terenów powyrobiskowych; w szczególnych przypadkach, gdy w wyrobisku ukształtowały się właściwe biocenozy wzbogacające lokalną różnorodność biologiczną, przeprowadzenie rekultywacji nie jest wskazane, zalecane jest podjęcie działań ochronnych w celu ich zachowania;*
 - 10) *utrzymywanie i w razie konieczności odtwarzanie lokalnych i regionalnych korytarzy ekologicznych;*
 - 11) *prorowadzenie racjonalnej gospodarki łowieckiej, m.in. poprzez dostosowanie liczebności populacji zwierząt łownych związanych z ekosystemami otwartymi do warunków środowiskowych;*
 - 12) *melioracje nawadniające zalecane są w przypadku stwierdzonego niekorzystnego dla racjonalnej gospodarki rolnej obniżenia poziomu wód gruntowych.*
3. Ustalenia dotyczące czynnej ochrony ekosystemów wodnych Obszaru:
- 1) *zachowanie i ochrona zbiorników wód powierzchniowych wraz z pasem roślinności okalającej, poza rowami melioracyjnymi;*
 - 2) *wyznaczenie lokalizacji nowych wałów przeciwpowodziowych w oparciu o rzeczywistość konieczność ochrony człowieka i jego mienia przed powodzią; w miarę możliwości wały należy lokalizować jak najdalej od koryta rzeki, wykorzystując naturalną rzeźbę terenu;*
 - 3) *tworzenie stref buforowych wokół zbiorników wodnych w postaci pasów zadrzewień i zakrzewień, celem ograniczenia spływu substancji biogenych i zwiększenia różnorodności biologicznej;*
 - 4) *prorowadzenie prac regulacyjnych i utrzymaniowych rzek tylko w zakresie niezbędnym dla rzeczywistej ochrony przeciwpowodziowej;*
 - 5) *ograniczanie zabudowy na krawędziach wysoczyznowych, w celu zachowania ciągłości przyrodniczo-krajobrazowej oraz ochrony krawędzi tarasów rzecznych przed ruchami osuwiskowymi;*
 - 6) *rozpoznanie okresowych dróg migracji zwierząt, których rozwój związany jest bezpośrednio ze środowiskiem wodnym (w szczególności płazów) oraz podejmowanie działań w celu ich ochrony;*
 - 7) *wznoszenie nowych budowli piętrzących na ciekach, rowach i kanałach (retencja korytowa) poprzedzone analizą bilansu wodnego zlewni;*
 - 8) *zapewnienie swobodnej migracji rydom w ciekach poprzez budowę przepławek na istniejących i nowych budowlach piętrzących;*
 - 9) *utrzymanie i wprowadzanie zakrzewień i szuwarów wokół zbiorników wodnych, w szczególności starorzeczy i oczek wodnych jako bariery ograniczającej dostęp do linii brzegowej; utrzymanie lub tworzenie pasów zakrzewień i zadrzewień wzdłuż cieków jako naturalnej obudowy biologicznej ograniczającej spływ zanieczyszczeń z pól uprawnych;*
 - 10) *ograniczenie działań powodujących obniżenie zwierciadła wód podziemnych, w szczególności budowy urządzeń drenarskich i rowów odwadniających na gruntach ornych, łąkach i pastwiskach w dolinach rzecznych oraz na krawędzi tarasów zalewowych i wysoczyzn;*
 - 11) *opracowanie i wdrożenie programów reintrodukcji, restytucji, czynnej ochrony rzadkich i zagrożonych gatunków zwierząt, roślin i grzybów bezpośrednio związanych z ekosystemami wodnymi;*
 - 12) *zachowanie i ewentualne odtwarzanie korytarzy ekologicznych opartych o ekosystemy wodne celem zachowania dróg migracji gatunków związanych z wodą;*
 - 13) *zwiększanie retencji wodnej, przy czym zbiorniki małej retencji winny dodatkowo wzbogacać różnorodność biologiczną terenu, uwzględniając starorzecza i lokalne obniżenia terenu; w miarę możliwości technicznych i finansowych zalecane jest odtworzenie funkcji obszarów*

źródłiskowych o dużych zdolnościach retencyjnych; w miarę możliwości należy zachowywać lub odtwarzać siedliska hydrogeniczne mające dużą rolę w utrzymaniu lokalnej różnorodności biologicznej;

- 14) rozpoznanie oraz ewentualna przebudowa struktury ichtiofauny zgodnie z charakterem siedliska we wszystkich zbiornikach wodnych przewidzianych do wykorzystania w myśl właściwych przepisów o rybactwie śródlądowym; gospodarka rybacka na wodach powierzchniowych powinna wspomagać ochronę gatunków krytycznie zagrożonych i zagrożonych oraz promować gatunki o pochodzeniu lokalnym prowadząc do uzyskania struktury gatunkowej i wiekowej ryb, właściwej dla danego typu wód.

§ 5:

1. Na Obszarze wprowadza się następujące zakazy:

- 1) zabijania dziko występujących zwierząt, niszczenia ich nor, legowisk, innych schronień i miejsc rozrodu oraz tarlisk, złożonej ikry, z wyjątkiem amatorskiego połowu ryb oraz wykonywania czynności związanych z racjonalną gospodarką rolną, leśną, rybacką i łowiecką;
- 2) realizacji przedsięwzięć mogących znacząco oddziaływać na środowisko w rozumieniu przepisów ustawy z dnia 3 października 2008 r. o udostępnianiu informacji o środowisku i jego ochronie, udziale społeczeństwa w ochronie środowiska oraz o ocenach oddziaływania na środowisko;
- 3) likwidowania i niszczenia zadrzewień śródpolnych, przydrożnych i nadwodnych, jeżeli nie wynikają one z potrzeby ochrony przeciwpowodziowej i zapewnienia bezpieczeństwa ruchu drogowego lub wodnego lub budowy, odbudowy, utrzymania, remontów lub naprawy urządzeń wodnych;
- 4) wydobywania do celów gospodarczych skał, w tym torfu, oraz skamieniałości, w tym kopalnych szczątków roślin i zwierząt, a także minerałów i bursztynu;
- 5) wykonywania prac ziemnych trwale zniekształcających rzeźbę terenu, z wyjątkiem prac związanych z zabezpieczeniem przeciwsztormowym, przeciwpowodziowym lub przeciwsuwiskowym lub utrzymaniem, budową, odbudową, naprawą lub remontem urządzeń wodnych;
- 6) dokonywania zmian stosunków wodnych, jeżeli służą innym celom niż ochrona przyrody lub zrównoważone wykorzystanie użytków rolnych i leśnych oraz racjonalna gospodarka wodna lub rybacka;
- 7) likwidowania naturalnych zbiorników wodnych, starorzeczy i obszarów wodno-błotnych;
- 8) lokalizowania obiektów budowlanych w pasie szerokości 100 m od linii brzegów rzek, jezior i innych zbiorników wodnych, z wyjątkiem urządzeń wodnych oraz obiektów służących prowadzeniu racjonalnej gospodarki rolnej, leśnej lub rybackiej.

2. Zakazy, o których mowa w ust. 1 nie dotyczą:

- 1) wykonywania zadań na rzecz obronności kraju i bezpieczeństwa państwa;
- 2) prowadzenia akcji ratowniczej oraz działań związanych z bezpieczeństwem powszechnym;
- 3) realizacji inwestycji celu publicznego.

3. Zakaz, o którym mowa w ust. 1 pkt 2, nie dotyczy:

- 1) realizacji przedsięwzięć mogących znacząco oddziaływać na środowisko, dla których przeprowadzona ocena oddziaływania na środowisko wykazała brak znacząco negatywnego wpływu na ochronę przyrody obszaru chronionego krajobrazu;
- 2) realizacji przedsięwzięć mogących potencjalnie znacząco oddziaływać na środowisko, dla których regionalny dyrektor ochrony środowiska stwierdził brak konieczności przeprowadzenia oceny oddziaływania na środowisko.

4. Zakazy, o których mowa w ust. 1 pkt 4 i 5 nie dotyczą:

- 1) złóż kopalin udokumentowanych przez Skarb Państwa do dnia 15 stycznia 2009 r. tj. dnia wejścia w życie Rozporządzenia nr 163 Wojewody Warmińsko-Mazurskiego z dnia 19 grudnia 2008 r. w sprawie Obszaru Chronionego Krajobrazu Krainy Wielkich Jezior Mazurskich (Dz. Urz. Województwa Warmińsko-Mazurskiego Nr 201, poz. 3155), których dokumentacje zostały zatwierdzone lub przyjęte przez właściwy organ administracji geologicznej;
 - 2) złóż kopalin udokumentowanych na potrzeby lokalne o powierzchni do 2 ha i wydobywaniu nie przekraczającym 20 000 m³ /rok na podstawie koncesji na poszukiwanie i rozpoznawanie, udzielonych do dnia 15 stycznia 2009 r. tj. dnia wejścia w życie Rozporządzenia nr 163 Wojewody Warmińsko-Mazurskiego z dnia 15 grudnia 2008 r. w sprawie Obszaru Chronionego Krajobrazu Krainy Wielkich Jezior Mazurskich (Dz. Urz. Województwa Warmińsko-Mazurskiego Nr 201, poz. 3155);
 - 3) terenu złoża piasku Niegocin II udokumentowanego na podstawie koncesji na poszukiwanie i rozpoznawanie udzielonej przez Marszałka Województwa Warmińsko-Mazurskiego z dnia 25 czerwca 2010 r., znak: OŚ.GW.7511-20/10.
5. Zakaz, o którym mowa w ust. 1 pkt 8 nie dotyczy:
- 1) przypadku, gdy jedynym zbiornikiem wodnym, w stosunku do którego odległość lokalizowanego obiektu budowlanego nie przekracza 100 m, jest urządzenie wodne w rozumieniu ustawy z dnia 18 lipca 2001 r. Prawo wodne o powierzchni do 0,5 ha wykonane na podstawie pozwolenia wodno-prawnego;
 - 2) terenów rekreacji w formie bulwarów, parków, terenów zieleni wraz z infrastrukturą techniczną i obiektami małej architektury położonych w granicach administracyjnych miast;
 - 3) obszarów zwartej zabudowy miast i wsi w granicach określonych w obowiązujących studiach uwarunkowań i kierunków zagospodarowania przestrzennego, a w przypadku obszarów, dla których przed wejściem w życie niniejszej uchwały uchwalono studium uwarunkowań i kierunków zagospodarowania przestrzennego, w którym nie określono granic zwartej zabudowy miasta lub wsi, również obszarów wskazanych w obowiązującym studium jako tereny zabudowane;
 - 4) uzupełnień zabudowy pod warunkiem nie zmniejszania odległości zabudowy od brzegów wód ustalonej w odniesieniu do zabudowy występującej na działkach budowlanych bezpośrednio przylegających;
 - 5) budowy nowych oraz odbudowy, nadbudowy i rozbudowy obiektów budowlanych w granicach zabudowanej budynkiem działki budowlanej w rozumieniu ustawy z dnia 27 marca 2003 r. o planowaniu i zagospodarowaniu przestrzennym, pod warunkiem nie zmniejszania dotychczasowej odległości zabudowy od brzegów wód ustalonej w odniesieniu do zabudowy:
 - a) na tej działce, albo
 - b) na działce bezpośrednio przylegającej w przypadku, gdy odległość zabudowy od brzegów wód na tej działce jest mniejsza niż odległość zabudowy od brzegów wód na działce, na której lokalizowany, odbudowywany, nadbudowywany lub rozbudowywany jest obiekt budowlany;
 - 6) siedlisk rolniczych - w zakresie uzupełnienia istniejącej zabudowy zagrodowej o obiekty służące do prowadzenia gospodarstwa rolnego, w tym obiekty służące agroturystyce, pod warunkiem nie zmniejszania dotychczasowej odległości zabudowy od brzegów wód;
 - 7) lokalizowania obiektów budowlanych niezbędnych do pełnienia funkcji plaż, kąpielisk i przystani na wyznaczanych w miejscowych planach zagospodarowania przestrzennego terenach dostępu do wód publicznych oraz realizacji infrastruktury technicznej na potrzeby tych terenów;
 - 8) lokalizowania ścieżek rowerowych, ciągów pieszych oraz infrastruktury technicznej i obiektów małej architektury służących utrzymaniu porządku.

OCHRONA GATUNKOWA ROŚLIN, ZWIERZĄT I GRZYBÓW

Ścisła oraz częściowa ochrona gatunkowa jest jedną z form ochrony przyrody, obejmującą okazy gatunków oraz siedliska i ostoje roślin, zwierząt i grzybów. Jest ona obligatoryjna dla całego kraju, w tym również dla wszystkich terenów gminy Giżycko. Ochrona gatunkowa ma na celu zapewnienie przetrwania i zachowania we właściwym stanie gatunków roślin, grzybów i zwierząt wraz z ich siedliskami, a w konsekwencji także zachowanie różnorodności genetycznej i biologicznej. Ochroną gatunkową obejmowane są w szczególności gatunki rzadkie, zagrożone wyginięciem, cenne dla nauki, a także odgrywające istotną rolę w ekosystemach. Głównym celem tych działań jest zachowanie tych gatunków na naturalnie zajmowanych stanowiskach. W celu ochrony ostoi i stanowisk roślin lub grzybów objętych ochroną gatunkową lub ostoi, miejsc rozrodu i regularnego przebywania zwierząt objętych ochroną gatunkową mogą być ustalone strefy ochrony.

Na obszarze projektu mpzp dotychczas nie przeprowadzono szczegółowej inwentaryzacji przyrodniczej przez co dokładne określenie występujących gatunków roślin i zwierząt jest utrudnione. W ujęciu generalnym, uwagi na niską wartość przyrodniczą obszaru, występują tu głównie pospolite gatunki typowe dla terenów rolniczych i zurbanizowanych. Niemniej, relatywnie najbardziej wartościowe przyrodniczo są (potencjalne miejsca gatunków chronionych) zadrzewienia i zakrzewienia towarzyszące gruntom podmokłym i drobnym zbiornikom wodnym. Względem gatunków objętych ochroną zastosowanie znajdują uwarunkowania określone ustawie z dnia 16 kwietnia 2004 r. o ochronie przyrody. Na tej podstawie sporządzane są stosowne rozporządzenia, określające m.in. listę gatunków objętych ochroną oraz szczegółowe zakazy względem nich wprowadzone. Obecnie obowiązują następujące rozporządzenia:

- Rozporządzenie Ministra Środowiska z dnia 16 grudnia 2016 r. w sprawie ochrony gatunkowej zwierząt (Dz.U.2016 poz. 2183);
- Rozporządzenie Ministra Środowiska z dnia 9 października 2014 roku w sprawie ochrony gatunkowej grzybów (Dz. U. 2014 poz. 1408);
- Rozporządzenie Ministra Środowiska z dnia 9 października 2014 roku w sprawie ochrony gatunkowej roślin (Dz. U. 2014 poz. 1409).

5.2 PLANOWANE LUB POSTULOWANE FORMY OCHRONY PRZYRODY

Biorąc pod uwagę ustalenia i wytyczne dokumentów planistycznych i strategicznych obowiązujących dla terenu objętego projektem mpzp, w tym m.in.:

- Koncepcji Przestrzennego Zagospodarowania Kraju 2030;
- Strategii rozwoju społeczno-gospodarczego województwa warmińsko-mazurskiego do roku 2025;
- Planu zagospodarowania przestrzennego województwa warmińsko-mazurskiego;
- Studium uwarunkowań i kierunków zagospodarowania przestrzennego gminy Giżycko;

stwierdza się, że w obrębie obszaru projektu mpzp **nie występują tereny planowane lub postulowane do ustanowienia form ochrony przyrody.**

5.3 POŁOŻENIE ANALIZOWANEGO OBSZARU NA TLE PONADLOKALNEGO SYSTEMU POWIĄZAŃ PRZYRODNICZYCH

Na obszarze **nie ma wykształconych korytarzy ekologicznych, czy płatów ekologicznych**, takich jak m.in.: ciągi ekologiczne ekosystemów, kompleksy leśne, doliny rzeczne itd.

Analizowany obszar pełni jedynie rolę matrycy. Oznacza to, że komponenty występujące w jego obrębie stanowią wyłącznie tło dla występujących w otoczeniu ponadlokalnych korytarzy i płatów ekologicznych.

Jako relatywnie wartościowo przyrodniczo, należy uznać **mikropląty ekologiczne zadrzewień i zakrzewień**, w tym towarzyszące zagłębieniom okresowo podmokłym oraz **mikropląty ekologiczne drobnych zbiorników wodnych**.

5.4 POTENCJALNE ZAGROŻENIA PRZYRODNICZE

Spośród zagrożeń przyrodniczych możliwe jest wystąpienie silnych wiatrów i huraganów, nawałnic i gradobii. Potencjalnie obszar projektu mpzp, jak i inne tereny w klimacie umiarkowanym narażone są na występowanie klęsk żywiołowych, a tym samym na sytuacje o znamionach kryzysowych. Ryzyko wystąpienia klęsk żywiołowych jest niezależne od ustaleń projektu mpzp. Istotne natomiast jest lokalne zabezpieczenie terenu, w tym przede wszystkim zapewnienie dostępności odpowiednich służb ratowniczych (straży pożarnej, ratownictwa medycznego i chemicznego oraz innych służb).

W obrębie terenu objętego projektem mpzp **nie występują obszary szczególnego zagrożenia powodzią** w rozumieniu ustawy Prawo wodne.

Na obszarze **nie występują tereny kwalifikowane jako rejony predysponowane do występowania ruchów masowych**.

6 PROGNOZOWANE ODDZIAŁYWANIA NA ŚRODOWISKO USTALEŃ PROJEKTOWANEGO DOKUMENTU, W TYM PROGNOZOWANE ODDZIAŁYWANIA ZNACZĄCE

6.1 WSTĘP

Niniejszy rozdział zawiera ocenę ustaleń projektu mpzp, w odniesieniu do:

- poszczególnych komponentów środowiska przyrodniczego i kulturowego (z uwzględnieniem zależności między nimi) – roślin, zwierząt i różnorodności biologicznej, ludzi, wód powierzchniowych i podziemnych, powietrza atmosferycznego, powierzchni i ukształtowania ziemi, krajobrazu, warunków klimatycznych, zasobów naturalnych, zabytków i dóbr materialnych,
- form ochrony przyrody, w tym celu i przedmiotu ochrony oraz integralności obszarów Natura 2000,
- kwalifikacji oddziaływań jako znaczące, oraz podziału oddziaływań na: bezpośrednie, pośrednie, wtórne, skumulowane, krótkoterminowe, średnioterminowe i długoterminowe, stałe i chwilowe, pozytywne i negatywne.

Informacje zawarte w Prognozie oddziaływania na środowisko (w tym ocena oddziaływania ustaleń projektu mpzp na środowisko przyrodnicze) zostały opracowane stosownie do stanu współczesnej wiedzy i metod oceny oraz dostosowane do zawartości i stopnia szczegółowości projektowanego dokumentu.

Ponadto, podkreśla się, że projekt mpzp stanowi zmianę obowiązujących w obszarze miejscowych planów zagospodarowania przestrzennego. Zmiany obejmują przede wszystkim korekty zasięgów terenów komunikacyjnych oraz poszczególnych wydziałów funkcjonalnych, zaś co do zasady kierunki przekształceń zostały podtrzymane – tereny zabudowy mieszkaniowej, zabudowy usługowej, zieleni naturalnej oraz infrastruktura.

6.2 ROŚLINNOŚĆ, ZWIERZĘTA I RÓŻNORODNOŚĆ BIOLOGICZNA

Obszar projektu mpzp nie jest szczególnie cenny pod względem florystycznym i faunistycznym. Jako relatywnie wartościowo przyrodniczo, należy uznać mikrołąki ekologiczne zadrzewień i zakrzewień, w tym towarzyszące zagłębieniom okresowo podmokłym oraz mikrołąki ekologiczne drobnych zbiorników wodnych.

W konsekwencji realizacji ustaleń projektu mpzp na części jego obszaru nastąpi wprowadzenie terenów utwardzanych i zabudowanych w postaci zabudowy mieszkaniowej lub usługowej, oraz w postaci infrastruktury technicznej i drogowej. **Zajęte zostaną obszary niezagospodarowane, w strukturze których dominują użytki rolne. Nastąpi także usunięcie istniejącej, w większości małowartościowej roślinności niskiej oraz ewentualnie usunięcie pojedynczych okazów drzew i drobnej enklawy zadrzewień.**

Likwidacji ulegnie także część terenów zielonych porastająca tereny okresowo podmokłe. W skali lokalnej (miejscowej) można uznać iż będzie to oddziaływanie niekorzystne.

W granicach obszaru projektu mpzp nie występują lasy (Ls), w związku z czym nie mają zastosowania przepisy dotyczące wylesień.

W granicach obszaru występują grunty sklasyfikowane jako grunty zadrzewione i zakrzewione (Lz) oraz pojedyncze okazy drzew. **Dla terenów zieleni i zadrzewień obowiązują przepisy prawa dotyczące ich ochrony oraz możliwości ewentualnej wycinki. W myśl Ustawy o ochronie przyrody z dnia 16 kwietnia 2004 r.:**

Art. 78. Rada gminy jest obowiązana zakładać i utrzymywać w należyłym stanie tereny zieleni i zadrzewienia.

(...).

Art. 83. 1. Usunięcie drzewa lub krzewu z terenu nieruchomości może nastąpić po uzyskaniu zezwolenia wydanego na wniosek:

- 1) posiadacza nieruchomości – za zgodą właściciela tej nieruchomości;*
- 2) właściciela urządzeń, o których mowa w art. 49 § 1 ustawy z dnia 23 kwietnia 1964 r. – Kodeks cywilny (Dz. U. z 2016 r. poz. 380, 585 i 1579), zwanej dalej „Kodeksem cywilnym” – jeżeli drzewo lub krzew zagrażają funkcjonowaniu tych urządzeń.*

2. Zgoda właściciela nieruchomości, o której mowa w ust. 1 pkt 1, nie jest wymagana w przypadku wniosku złożonego przez:

- 1) spółdzielnię mieszkaniową;*
- 2) wspólnotę mieszkaniową, w której właściciele lokali powierzyli zarząd nieruchomością wspólną zarządowi, zgodnie z ustawą z dnia 24 czerwca 1994 r. o własności lokali (Dz. U. z 2015 r. poz. 1892);*
- 3) zarządcę nieruchomości będącej własnością Skarbu Państwa.*

3. Zgoda właściciela nieruchomości, o której mowa w ust. 1 pkt 1, nie jest wymagana także w przypadku wniosku złożonego przez użytkownika wieczystego lub posiadacza nieruchomości o nieuregulowanym stanie prawnym, niebędących podmiotem, o którym mowa w ust. 2.

(...)

Art. 83a. 1. Zezwolenie na usunięcie drzewa lub krzewu z terenu nieruchomości wydaje wójt, burmistrz albo prezydent miasta, a w przypadku gdy zezwolenie dotyczy usunięcia drzewa lub krzewu z terenu nieruchomości wpisanej do rejestru zabytków – wojewódzki konserwator zabytków.

2. Zezwolenie na usunięcie drzewa w pasie drogowym drogi publicznej, z wyłączeniem obcych gatunków topoli, wydaje się po uzgodnieniu z regionalnym dyrektorem ochrony środowiska.

3. Zezwolenie na usunięcie drzewa lub krzewu na obszarach objętych ochroną krajobrazową w granicach parku narodowego albo rezerwatu przyrody wydaje się po uzgodnieniu odpowiednio z dyrektorem parku narodowego albo regionalnym dyrektorem ochrony środowiska

Projekt mpzp zakłada funkcjonowanie niewielkiej liczby terenów zielonych (wydzielenia „Z”) a także funkcjonowanie terenów zieleni w ramach poszczególnych wydziałów funkcjonalnych, w tym **zachowanie minimalnego udziału powierzchni biologicznie czynnej**. Określony w projekcie mpzp minimalny wskaźnik powierzchni biologicznie czynnej jest właściwy. Jego zachowanie w praktyce oznaczać może uporządkowanie terenu w zakresie szaty roślinnej, objawiające się estetyzacją terenu zielenią urządzoną (m.in. ogródki, trawniki, drzewa i krzewy ozdobne).

Realizacja ustaleń projektu mpzp **nie będzie w sposób szczególnie istotny oddziaływać na faunę Gminy i regionu**. W wyniku realizacji ustaleń projektu mpzp nastąpi ograniczenie warunków swobodnego przemieszczania się drobnej zwierzyny (drobnych ssaków, gryzoni, pospolitych ptaków), w wyniku zajęcia terenów wolnych od zabudowy. Nastąpi także częściowe usunięcie siedlisk, głównie bezkręgowców (roślinności ruderalnej i murawowej). Nie istotne jest zagadnienie płoszenia zwierząt, z racji położenia obszaru w sąsiedztwie terenów zurbanizowanych.

Realizacja ustaleń projektu mpzp **nie będzie negatywnie oddziaływać na różnorodność biologiczną regionu**. Zmniejszenie arealu użytków rolnych, kosztem wprowadzenia nowych terenów zabudowanych nie spowoduje istotnego wpływu na różnorodność biologiczną nisz ekologicznych. Co prawda likwidacji ulegnie część roślinności (zsynantropizowanej), ale jednocześnie zachowany zostanie udział terenów biologicznie czynnych i wprowadzone zostanie nowe zagospodarowanie zielenią.

Tab. 7: Identyfikacja przewidywanych znaczących oddziaływań na roślinność, zwierzęta i różnorodność biologiczną

	Pozytywne	Negatywne	Obojętne	Bezpośrednie	Pośrednie	Wtórne	Skumulowane	Krótkoterminowe	Średnioterminowe	Długoterminowe	Stale	Chwilowe
Oddziaływanie na roślinność	✓	✓	✓	✓						✓	✓	
Oddziaływanie na zwierzęta	✓		✓	✓						✓	✓	✓
Oddziaływanie na różnorodność biologiczną			✓	✓	✓					✓	✓	

Materiał źródłowy: opracowanie własne

6.3 FORMY OCHRONY PRZYRODY, W TYM OBSZARY NATURA 2000

Część terenów funkcjonalnych objętych projektem mpzp (zachodni fragment) zlokalizowana jest w zasięgu **Obszaru Chronionego Krajobrazu Krainy Wielkich Jezior Mazurskich**, w obrębę którego przedmiotowego OCHK obowiązują przepisy **Uchwały nr XXII/430/12 Sejmiku Województwa Warmińsko-Mazurskiego z dnia 27 listopada 2012 r. (Dz. Urz. Woj. Warm.-Maz. 2013, poz. 139 z późn. zm.¹³)**, w tym właściwe zakazy i możliwości odstępstw od tych zakazów (przytoczono je w rozdziale 5.1.).

Na części rzeczonoego fragmentu obszaru projektu mpzp i w jego sąsiedztwie od północy, wschodu i południa istnieje zainwestowanie, o dominującym, mieszkaniowym kierunku zagospodarowania, oraz predyspozycjach do dalszego rozwoju.

Dla fragmentu obszaru projektu mpzp, położonego w obrębie OCHK, obowiązuje miejscowy plan zagospodarowania przestrzennego (Uchwała Nr 107/96 Rady Gminy w Giżycku z dnia 29 października 1996 roku), ustalający teren zabudowy mieszkaniowej jednorodzinnej oraz tereny komunikacyjne. Aktualny projekt mpzp podtrzymuje kierunek mieszkaniowy zagospodarowania przestrzeni, modyfikując nieznacznie obsługę komunikacyjną (inny przebieg drogi – oznaczenie KDW3).

Ponadto obszar oznaczony jest w Studium uwarunkowań i kierunków zagospodarowania przestrzennego gminy Giżycko jako tereny zabudowane.

Projekt mpzp nie będzie stanowił zagrożenia dla funkcjonowania OCHK Krajobrazu Krainy Wielkich Jezior Mazurskich – uchwalenie projektowanego dokumentu nie spowoduje dodatkowego obciążenia dla środowiska przyrodniczego.

¹³ Uchwała nr XXXVII/753/14 Sejmiku Województwa Warmińsko-Mazurskiego z dnia 26 maja 2014 r. zmieniająca Uchwałę Nr XXII/430/12 z dnia 27 listopada 2012 r. w sprawie wyznaczenia Obszaru Chronionego Krajobrazu Krainy Wielkich Jezior Mazurskich (Dz. Urz. Woj. Warm.-Maz. 2014, poz. 2256).



Ryc. 5 Zasięg zachodniego fragmentu obszaru projektu mpzp, będącego w zasięgu OCHK Krainy Wielkich Jezior Mazurskich, na tle obowiązującego obecnie miejscowego planu zagospodarowania przestrzennego

Materiał źródłowy: opracowanie własne według systemu informacji przestrzennej gminy Giżycko (<http://gizycko.e-mapa.net/>)

W trakcie realizacji ustaleń projektowanego dokumentu obowiązuje przestrzeganie wszystkich przepisów o ochronie środowiska, w **ochrony gatunkowej roślin, zwierząt i grzybów**. W przypadku gatunków dziko występujących zwierząt, a także roślin i grzybów podlegających oraz ich siedlisk i ostoi, wymagane jest przestrzeganie zapisów ustawy z dnia 16 kwietnia 2004 r. o ochronie przyrody, dotyczących zakazów oraz odstępstw od zakazów w odniesieniu do ww. gatunków oraz wydanych na jej podstawie przepisów wykonawczych, zwłaszcza:

- rozporządzenia Ministra Środowiska z dnia 16 grudnia 2016 r. w sprawie ochrony gatunkowej zwierząt (Dz.U.2016 poz. 2183).
- rozporządzenia Ministra Środowiska z dnia 9 października 2014 r. w sprawie ochrony gatunkowej roślin (Dz. U. z 2014 r., poz. 1409),
- rozporządzenia Ministra Środowiska z dnia 9 października 2014 r. w sprawie ochrony gatunkowej grzybów (Dz. U. z 2014 r., poz. 1408).

Ze względu na znaczną odległość do najbliższych, innych form ochrony przyrody, oraz z uwagi na rodzaj i wielkość przewidzianego zagospodarowania terenu, **w wyniku realizacji postanowień projektu mpzp nie wystąpi oddziaływanie na formy ochrony przyrody, w tym na cele i przedmiot ochrony obszarów Natura 2000 oraz integralność tych obszarów.**

Tab. 8: Identyfikacja przewidywanych znaczących oddziaływań na formy ochrony przyrody

	Pozytywne	Negatywne	Obojętne	Bezpośrednie	Pośrednie	Wtórne	Skumulowane	Krótkoterminowe	Średnioterminowe	Długoterminowe	Stale	Chwilowe
Oddziaływanie formy ochrony przyrody			√		√					√	√	

Materiał źródłowy: opracowanie własne

6.4 LUDZIE

Realizacja ustaleń projektu mpzp spowoduje, że **nastąpi wzrost obciążenia ruchem samochodowym**, na skutek pojawienia się nowych mieszkańców i użytkowników obszaru. Nie przewiduje się aby był to wzrost szczególnie znaczny. W projekcie mpzp przewidziano realizację ciągów drogowych zapewniających obsługę komunikacyjną terenu. Zaproponowane rozwiązania są właściwe z punktu widzenia dostępności komunikacyjnej analizowanego obszaru.

Zmiana użytkowania terenu objętego projektem mpzp może być w przyszłości związana z **nasileniem się hałasu osadniczego i samochodowego**. Zgodnie z przepisami Rozporządzenia Ministra Środowiska z dnia 14 czerwca 2007 r. w sprawie dopuszczalnych poziomów hałasu w środowisku, zakazuje się przekroczenia określonych norm, w odniesieniu do poszczególnych kategorii terenów (przewidywana zabudowa mieszkaniowa i mieszkaniowo-usługowa oraz usługowa, w zależności od rodzaju usług – należeć będą do terenów chronionych akustycznie). Nie przewiduje się ażeby realizacja projektu mpzp spowodowała przekroczenia norm oddziaływania akustycznego na tereny chronione akustycznie.

Nie przewiduje się **wystąpienia znaczącego wzrostu oddziaływania na aerosanitarne warunki życia ludzi**, gdyż nie przewiduje się znaczącego wzrostu emisji substancji do powietrza (por. rozdz. 6.7).

W projekcie mpzp **nie przewiduje się lokalizacji zakładów o zwiększonym lud dużym ryzyku wystąpienia poważnej awarii przemysłowej**. W związku z tym obszar nie będzie źródłem nadzwyczajnych, antropogenicznych zagrożeń dla zdrowia i życia ludzi.

Na terenie projektu mpzp nie występują naturalne zagrożenia przyrodnicze, takie jak zagrożenie ruchami masowymi ziemi, czy zagrożenie powodziowe. Istnieje natomiast ryzyko wystąpienia silnych wiatrów i huraganów, nawałnic i gradobić, czy susz oraz innych sytuacji o znamionach kryzysowych. Ryzyko wystąpienia klęsk żywiołowych jest niezależne od ustaleń projektu mpzp. Istotne natomiast jest lokalne zabezpieczenie terenu, w tym przede wszystkim zapewnienie dostępności odpowiednich służb ratowniczych (straży pożarnej, ratownictwa medycznego i chemicznego oraz innych służb).

W wyniku realizacji ustaleń projektu mpzp **wystąpi pozytywny wpływ na warunki mieszkaniowe i estetyczne życia ludzi**. Projektowana zabudowa przyczyni się do poprawy sytuacji na lokalnym rynku mieszkaniowym oraz zwiększy się podaż usług komercyjnych. Teren użytkowany jako grunty rolne i nieużytki stanie się elementem struktury osadniczej gminy. Realizacja ustaleń projektu mpzp zapewni właściwe kształtowanie ładu przestrzennego i architektury, z zachowaniem walorów architektonicznych i krajobrazowych obszaru i całego miasta. Przewidziana zieleń niska w postaci

powierzchni biologicznie czynnej towarzyszącej zabudowie będzie sprzyjać poprawie warunków krajobrazowych obszaru.

W wyniku realizacji ustaleń projektu mpzp **nastąpią korzystne rozwiązania w zakresie wyposażenia obszaru i jego przyszłych użytkowników i mieszkańców w infrastrukturę**. Projekt mpzp wprowadza korzystne z punktu widzenia warunków życia ludzi ustalenia dotyczące obsługi komunikacyjnej, obsługi wodno-kanalizacyjnej, obsługi elektroenergetycznej oraz gospodarki odpadami.

Tab. 9: Identyfikacja przewidywanych znaczących oddziaływań na ludzi i warunki ich życia

	Pozytywne	Negatywne	Obojętne	Bezpośrednie	Pośrednie	Wtórne	Skumulowane	Krótkoterminowe	Średnioterminowe	Długoterminowe	Stale	Chwilowe
Oddziaływanie na ludzi	✓			✓	✓		✓			✓	✓	

Material źródłowy: opracowanie własne

6.5 WODY

Na obszarze projektu mpzp **nie występują zasoby użytkowe wód powierzchniowych**. Występujące tu jedynie drobne zbiorniki wodne, stawy pełnią funkcje przyrodnicze i krajobrazowe o znaczeniu lokalnym, ich ewentualna utrata nie spowoduje znacząco negatywnego oddziaływania na środowisko Gminy.

Główne użytkowe poziomy wodonośne znajdują się w piętrze czwartorzędowym, przy czym nie występują w obszarze projektu mpzp ujęcia wody pitnej, ani strefy ochronne tych ujęć.

Obszar położony jest w częściowo zasięgu udokumentowanego **Głównego Zbiornika Wód Podziemnych nr 206 „Wielkie Jeziora Mazurskie”**. Jest to zbiornik pochodzenia czwartorzędowego, międzymorenowego. Jest on dobrze izolowany od powierzchni terenu osadami o słabej przepuszczalności i grubości przekraczającej 20 m. Szacunkowe zasoby dostępne GWZP nr 206 wynoszą 100 tys. m³/dobę, a średnia głębokość ujęć to 60 m. Główny Zbiornik Wód Podziemnych nr 206 „Wielkie Jeziora Mazurskie” posiada dokumentację hydrogeologiczną, opracowaną i zatwierdzoną przez Komisję Dokumentacji Hydrogeologicznych, określającą zasoby dyspozycyjne wód podziemnych oraz zaproponowaną granicę obszaru ochronnego. W myśl Ustawy Prawo wodne z dnia 18 lipca 2001 roku:

Art. 59

1. *Obszary ochronne zbiorników wód śródlądowych, zwane dalej „obszarami ochronnymi”, stanowią obszary, na których obowiązują zakazy, nakazy oraz ograniczenia w zakresie użytkowania gruntów lub korzystania z wody w celu ochrony zasobów tych wód przed degradacją.*
2. *Na obszarach ochronnych można zabronić wznoszenia obiektów budowlanych oraz wykonywania robót lub innych czynności, które mogą spowodować trwałe zanieczyszczenie gruntów lub wód, a w szczególności lokalizowania inwestycji zaliczonych do przedsięwzięć mogących znacząco oddziaływać na środowisko.*

Art. 60.

1. *Obszar ochronny ustanawia, w drodze rozporządzenia, dyrektor regionalnego zarządu gospodarki wodnej, na podstawie planu gospodarowania wodami na obszarze dorzecza, wskazując zakazy, nakazy lub ograniczenia oraz obszary, na których obowiązują, stosownie do przepisów art. 59.*

Obszar ochronny ustanawia właściwy terytorialnie Dyrektor RZGW.

W kontekście ochrony zasobów wodnych istotne jest zagadnienie właściwej gospodarki wodno-ściekowej dla terenów przyszłej zabudowy mieszkaniowej i usługowej, oraz kwestia podczyszczania wód opadów z terenów komunikacyjnych. **Najkorzystniejszym środowiskowo rozwiązaniem byłoby docelowe podłączenie terenów do gminnej sieci kanalizacyjnej.**

Spośród rozwiązań zawartych w projekcie mpzp istotny wpływ na warunki wodno-gruntowe wywierać będzie wprowadzanie nowej zabudowy kubaturowej i utwardzanej (powierzchni nieprzepuszczalnych). **Zmianie ulegnie lokalny obieg wody**, tj. zmniejszeniu ulegnie udział infiltracji wody w miejscu opadu atmosferycznego, a zwiększeniu ich odpływ powierzchniami utwardzonymi. Dojdzie także do nieodwracalnych zmian w budowie przypowierzchniowej ze względu na ingerencje w podłoże – powstawanie fundamentów budynków, urządzeń infrastruktury technicznej, powierzchni utwardzonej dróg. Rozwój przestrzenny jest również potencjalnym źródłem zanieczyszczenia wód gruntowych, dlatego bardzo istotne będzie prowadzenie odpowiedniej gospodarki wodno-ściekowej.

Planowane zagospodarowanie i realizacja ustaleń projektu mpzp **nie spowoduje ryzyka dla osiągnięcia celów środowiskowych określonych dla Jednolitych Części Wód Powierzchniowych (JCWP) oraz Jednolitych Części Wód Podziemnych (JCWPd)**, określonych w *Planach gospodarowania wodami* dla poszczególnych jednolitych części wód powierzchniowych (JCWP) oraz jednolitych części wód podziemnych (JCWPd), tzn.:

- JCWP Węgorapa od źródeł do wypływu z jeziora Mamry (kod PLRW700025582199) – jest to zlewnia JCWP rzeczna, o statusie naturalnej części wód i stanie złym wód; zlewnia JCWP położona jest w dorzeczu Pregoty;
- JCWP Pisa od wypływu z jez. Kisajno do wypływu z jez. Tałty (EW. + z jez. Niegocin, Ryńskie, kod PLRW200025264199) – jest to zlewnia JCWP rzeczna, o statusie naturalnej części wód i stanie dobrym wód; zlewnia JCWP położona jest w dorzeczu Wisły;
- JCWPd nr 21 (kod PLGW700021) – o łącznej powierzchni zlewni wynoszącej 1803,9 km², oraz dobrym stanie wód; zlewnia JCWPd położona jest w dorzeczu Pregoty;
- JCWPd nr 31 (kod PLGW200031) – o łącznej powierzchni zlewni wynoszącej 4506,6 km² oraz dobrym stanie wód; zlewnia JCWPd położona jest w dorzeczu Wisły.

Tab. 10: Identyfikacja przewidywanych znaczących oddziaływań na wody

	Pozytywne	Negatywne	Obojętne	Bezpośrednie	Pośrednie	Wtórne	Skumulowane	Krótkoterminowe	Średnioterminowe	Długoterminowe	Stale	Chwilowe
Oddziaływanie na wody powierzchniowe			✓	✓	✓					✓	✓	
Oddziaływanie na wody podziemne			✓	✓	✓					✓	✓	

6.6 ZASOBY NATURALNE

Planowane zagospodarowanie i realizacja ustaleń projektu mpzp **spowoduje likwidację gruntów ornych**, przy czym zauważyć należy, że obszar nie jest predysponowany do rozwoju funkcji rolnej, co jest spowodowane: występowaniem gruntów zabudowanych, w tym zabudowy mieszkaniowej, a także zdecydowanie bardziej sprzyjającymi warunkami agroekologicznymi w otoczeniu. Dodatkowo obszar, z uwagi na potrzeby mieszkaniowe gminy oraz rozwiniętą w tym rejonie infrastrukturę, predestynowany jest do zaspokojenia mieszkalnych potrzeb ludności. W granicach obszaru projektu mpzp występują grunty należące do **IV, V lub VI klasy bonitacyjnej**. Na terenie projektu mpzp nie stwierdzono występowania najżyźniejszych gleb I-III klasy bonitacyjnej, które wymagają ochrony zgodnie z obowiązującymi przepisami prawa

Planowane zagospodarowanie i realizacja ustaleń projektu mpzp **nie będzie miała wpływu na zasoby leśne gminy i regionu**. Bezpośrednio w granicach obszaru projektu mpzp występują zasoby leśne.

Na terenie objętym projektem mpzp nie występują złoża kopalin udokumentowanych, nie znajdują się tu także tereny i obszary górnicze. Ustalenia projektu mpzp w żaden sposób **nie wpłyną na surowce mineralne** znajdujące się poza granicami mpzp.

Planowane zagospodarowanie i realizacja ustaleń projektu mpzp **nie spowoduje negatywnego oddziaływania na zasoby wodne, w tym zasoby eksploatacyjne wód**. Na obszarze projektu mpzp nie wstępują ujęcia wody podziemnej ani ujęcia wody powierzchniowej. Realizacja ustaleń projektu mpzp nie będzie miała wpływu na ujęcia wód zlokalizowane poza jego granicami, ani na strefy ochronne tych ujęć. Zagadnienie zasobów wodnych w tym wód powierzchniowych i podziemnych opisane zostało we wcześniejszym podrozdziale. W wyniku realizacji ustaleń projektu mpzp możliwe będzie **retencjonowanie wody opadowej** (wydzielenie IT)

Realizacja ustaleń projektu mpzp **nie powinna spowodować negatywnego wpływu na zasoby Głównego Zbiornika Wód Podziemnych nr 206 „Wielkie Jeziora Mazurskie”**. Wskazane jest podłączenie budynków do sieci kanalizacji sanitarnej.

Tab. 11: Identyfikacja przewidywanych znaczących oddziaływań na zasoby naturalne

	Pozytywne	Negatywne	Obojętne	Bezpośrednie	Pośrednie	Wtórne	Skumulowane	Krótkoterminowe	Średnioterminowe	Długoterminowe	Stale	Chwilowe
Oddziaływanie na zasoby leśne			√		√					√	√	
Oddziaływanie na zasoby wodne			√	√	√					√	√	
Oddziaływanie na zasoby surowców			√		√					√	√	
Oddziaływanie na zasoby glebowe		√		√						√	√	

Materiał źródłowy: opracowanie własne

6.7 POWIETRZE ATMOSFERYCZNE I KLIMAT

W wyniku realizacji projektu mpzp nastąpi wzrost wskaźnika powierzchni zabudowy, czyli nastąpi ograniczenie powierzchni biologicznie czynnej. Wraz ze wzrostem intensywności zabudowy, lokalnie może dojść do pogorszenia stanu higieny atmosfery. Nie przewiduje się jednak przekroczenia dopuszczalnych norm zanieczyszczeń powietrza w rejonach planowanego zagospodarowania, głównie ze względu na charakter planowanej zabudowy (mieszkaniowa lub usługowa). Projekt mpzp nie przewiduje budowy zakładów produkcyjnych. W związku z tym **nie wystąpi zanieczyszczenie atmosfery związane z procesami technologicznymi**. Ponadto, możliwa będzie realizacja **rozwiązań, które służyć będą ograniczaniu potencjalnych negatywnych oddziaływań na powietrze atmosferyczne i klimat**. Możliwe będzie np. zastosowanie indywidualnych urządzeń wytwarzających energię ze źródeł odnawialnych (o mocy nieprzekraczającej 100 kW). W praktyce oznacza to, że energia cieplna (i elektryczna), będzie mogła być wytwarzana przy pomocy mikroinstalacji OZE (kolektory słoneczne, panele fotowoltaiczne, pompy ciepła itp.).

W wyniku realizacji ustaleń projektu mpzp **zwiększeniu może ulec emisja zanieczyszczeń atmosfery pochodząca ze spalin ruchu samochodowego**. Uzależnione jest to od zapotrzebowania na obsługę transportową terenów mieszkaniowo-usługowych. Generalnie nie przewiduje się aby wzrost emisji zanieczyszczeń pochodzących ze spalin ruchu samochodowego Wzmożone oddziaływania bezpośrednie na powietrze atmosferyczne może zachodzić podczas realizacji przedsięwzięcia i związanych z tym procesów budowlanych – prace sprzętu, transport materiałów, itd. Będzie to jednak oddziaływanie krótkotrwałe i chwilowe oraz ograniczone do terenów budowy i ich sąsiedztwa.

W wyniku realizacji ustaleń projektu mpzp, w tym zwłaszcza w wyniku wprowadzania zabudowy mieszkaniowej i usługowej oraz infrastruktury komunikacyjnej, **wystąpią niewielkie zmiany w lokalnych warunkach klimatycznych**. Objawiać się to będzie nieznacznym wzrostem temperatury i spadkiem wilgotności na terenach utwardzonych. Jednocześnie zmianie ulegnie rozkład usłonecznienia (cień rzucany przez budynki) i warunki wietrzne (bariery w postaci obiektów kubaturowych). Efekt ten ograniczać będzie występowanie powierzchni biologicznie czynnej.

Z uwagi na swój charakter, **ustalenia projektu mpzp nie spowodują zmian klimatycznych w skali ponadlokalnej (w tym globalnej)**.

Tab. 12: Identyfikacja przewidywanych znaczących oddziaływań na powietrze i klimat

	Pozytywne	Negatywne	Obojętne	Bezpośrednie	Pośrednie	Wtórne	Skumulowane	Krótkoterminowe	Średnioterminowe	Długoterminowe	Stale	Chwilowe
Oddziaływanie na powietrze atmosferyczne		✓	✓	✓	✓		✓			✓	✓	✓
Oddziaływanie na klimat lokalny			✓	✓	✓		✓			✓	✓	
Oddziaływanie na klimat w skali globalnej			✓	✓	✓		✓			✓	✓	

Materiał źródłowy: opracowanie własne

6.8 POWIERZCHNIA ZIEMI

Na obszarze projektu mpzp nie występują surowce mineralne i w związku z tym nie wystąpi eksploatacja złóż i związane z nią przekształcenia powierzchni ziemi.

W konsekwencji realizacji ustaleń projektu mpzp na znacznej części jego obszaru nastąpi wprowadzenie terenów utwardzanych i zabudowanych, w związku z czym **nastąpią oddziaływania na wierzchnią powierzchnię ziemi**. Ze względu na charakter ustaleń nie przewiduje się aby były to przekształcenia znaczące – nie przewiduje się trwałych przekształceń rzeźby terenu. Budowa budynków, obiektów towarzyszących, dróg oraz innych obiektów powierzchniowych, punktowych i liniowych spowoduje:

- konieczność niewielkich niwelacji terenowych,
- budowę fundamentów pod budynki i związaną z tym konieczność wykopów ziemi,
- degradację warunków glebowych na terach zajętych przez zagospodarowanie.

Ponadto, pewne oddziaływania na powierzchnię ziemi i glebę mogą zachodzić na etapie i w miejscu realizacji przedsięwzięcia, czasem mogą one dotyczyć również terenów sąsiednich – w sposób bezpośredni i krótkoterminowy lub chwilowy, szczególnie w okresie wzmożonych prac ziemnych (fundamentowanie, uzbrojenie techniczne terenu, budowa dróg).

Projekt mpzp dopuszcza realizację infrastruktury technicznej podziemnej, w związku z czym realizacja tego typu infrastruktury np. kablowych linii elektroenergetycznych, wymagać będzie wykopów pod przyszłe urządzenia. Po zrealizowaniu ewentualnej inwestycji teren zostanie przywrócony do poprzedniego stanu.

Wskutek prowadzonych prac niwelacyjnych dojdzie do wytworzenia pewnej ilości mas ziemi z wykopów. Grunt z wykopów zgodnie z Rozporządzeniem Ministra Środowiska z 9 grudnia 2014 roku w sprawie katalogu odpadów jest odpadem, w związku z czym jego zagospodarowanie jest ściśle określone przepisami prawa. Nie przewiduje się stałego gromadzenia odpadów na obszarze (za wyjątkiem czasowego gromadzenia w sposób zorganizowany – w terenie 01). Według ustaleń projektu mpzp gospodarka odpadami odbywać się będzie na postawie przepisów prawa, a zatem przewidzianą zabudowę obejmie regionalny system gospodarki odpadami oraz obowiązywać będzie Regulaminu utrzymania czystości i porządku na terenie gminy.

Tab. 13: Identyfikacja przewidywanych znaczących oddziaływań na powierzchnię ziemi

	Pozytywne	Negatywne	Obojętne	Bezpośrednie	Pośrednie	Wtórne	Skumulowane	Krótkoterminowe	Średnioterminowe	Długoterminowe	Stale	Chwilowe
Oddziaływanie na przypowierzchniową litosferę		✓	✓	✓				✓		✓	✓	✓
Oddziaływanie na ukształtowanie powierzchni ziemi			✓	✓						✓	✓	

Materiał źródłowy: opracowanie własne

6.9 KRAJOBRAZ

Oddziaływanie przyjętych rozwiązań w planie na krajobraz w aspekcie środowiskowym opiera się na ocenie stopnia naturalności krajobrazu, jego struktury i zniekształceń. Krajobraz ulega przemianom pod wpływem naturalnych procesów zachodzących w środowisku biotycznym i abiotycznym oraz oddziaływań antropogenicznych. Działalność człowieka jest głównym czynnikiem, który ingeruje w struktury przyrodnicze, a więc i krajobraz. **Realizacja analizowanego dokumentu planistycznego doprowadzi przede wszystkim do wytworzenia krajobrazu zurbanizowanego z obiektami mieszkaniowymi i usługowymi, a także związanymi z infrastrukturą techniczną i drogową.** Tego rodzaju zmiany zostały już zapoczątkowane, gdyż w granicach obszaru i w jego otoczeniu prowadzona jest działalność usługowa i usługowo-produkcyjna, a także funkcjonują obiekty mieszkalne. Wdrożenie dokumentu umożliwi dalszy rozwój tych funkcji. Aby nowe obiekty nie dysharmonizowały z otoczeniem oraz wzajemnie ze sobą, w dokumencie planistycznym wprowadzono zasady kształtowania zabudowy.

Istotnym czynnikiem ochrony zasobów krajobrazowych terenu projektu mpzp, zwłaszcza w kontekście nowego zagospodarowania przestrzennego, jest kształtowanie zabudowy zgodnej z zasadą szeroko pojętego ładu przestrzennego. Przeznaczenie terenów jak dotąd wolnych od zabudowy pod różne funkcje użytkowe powinno uwzględniać przede wszystkim:

- wymogi i standardy architektoniczne, w tym wymagania ochrony dziedzictwa kulturowego i zabytków oraz dóbr kultury współczesnej,
- uwarunkowania ochrony środowiska, w tym gospodarowania wodami i ochrony gruntów rolnych i leśnych,
- walory ekonomiczne przestrzeni, potrzeby interesu publicznego oraz w zakresie rozwoju niezbędnej infrastruktury technicznej,
- rozwój zrównoważony, który powinien być podstawą postępowania w sprawach przeznaczania terenów na określone cele oraz ustalania zasad ich zagospodarowania i zabudowy.

Zastosowanie się do powyższych zasad pozwoli na **racjonalne wykorzystanie wolnej od zabudowy przestrzeni podmiejskiej Giżycka**, przy jednoczesnej estetyzacji walorów krajobrazowych obszaru oraz jednoczesnym ukształtowaniu ładu przestrzennego. Ustalenia projektu mpzp są prawidłowe w tym zakresie. Najbardziej ingerujące w krajobraz będzie oddziaływanie związane z procesem budowy obiektów przewidzianych ustaleniami projektu mpzp. Ucierpi na tym estetyka terenu, jednak będzie to oddziaływanie krótkoterminowe i chwilowe. Po zakończeniu fazy budowlanej, nowa zabudowa będzie się komponować z istniejącą zabudową miasta. Zgodnie z zapisami projektu mpzp projektowane zagospodarowanie terenu pod względem funkcjonalnym i przestrzennym powinno uwzględniać wymagania ładu przestrzennego, urbanistyki i architektury, walory architektoniczne i krajobrazowe.

W wyniku realizacji ustaleń projektu mpzp **zachowane zostaną walory krajobrazowe Obszaru Chronionego Krajobrazu Krainy Wielkich Jezior Mazurskich.** Dopuszczone zagospodarowanie, z uwagi na swój charakter, ograniczenia w zakresie zagospodarowania oraz uwarunkowania przyrodnicze obszaru nie spowoduje negatywnego oddziaływania na OCHK. Nowe zagospodarowanie będzie się komponować z zagospodarowaniem w sąsiedztwie.

Tab. 14: Identyfikacja przewidywanych znaczących oddziaływań na krajobraz

	Pozytywne	Negatywne	Obojętne	Bezpośrednie	Pośrednie	Wtórne	Skumulowane	Krótkoterminowe	Średnioterminowe	Długoterminowe	Stale	Chwilowe
Oddziaływanie na krajobraz w fazie budowlanej		✓		✓				✓				✓
Oddziaływanie na krajobraz w fazie funkcjonowania	✓			✓						✓	✓	

Materiał źródłowy: opracowanie własne

6.10 ZABYTKI I DOBRA MATERIALNE

Na obszarze projektu mpzp nie występują obiekty lub obszary wpisane do ewidencji lub do rejestru zabytków oraz relikty archeologiczne. Realizacja projektu mpzp **nie wpłynie negatywnie na zasoby dziedzictwa kulturowego**.

W wyniku realizacji ustaleń projektu mpzp **nastąpi wzrost zasobności obszaru w dobra materialne**. Dotychczas wolne od zabudowy tereny przekształcone zostaną w tereny zabudowy o funkcjach użytkowych. Ponadto zrealizowany zostanie system komunikacyjny, w tym drogi, a także sieci i obiekty infrastruktury technicznej.

Tab. 15: Identyfikacja przewidywanych znaczących oddziaływań na zabytki i dobra materialne

	Pozytywne	Negatywne	Obojętne	Bezpośrednie	Pośrednie	Wtórne	Skumulowane	Krótkoterminowe	Średnioterminowe	Długoterminowe	Stale	Chwilowe
Oddziaływanie na zabytki			✓		✓					✓	✓	
Oddziaływanie na dobra materialne	✓			✓						✓	✓	

Materiał źródłowy: opracowanie własne

7 WNIOSKI

7.1 STAN ŚRODOWISKA NA OBSZARACH OBJĘTYCH PRZEWIDYWANYM ZNACZĄCYM ODDZIAŁYWANIEM

Ogólny stan środowiska terenu objętego projektem mpzp przeanalizowano w podrozdziale 4.2. W wyniku realizacji ustaleń projektu mpzp **nie przewiduje się wystąpienia długotrwałych, znaczących i negatywnych oddziaływań na środowisko przyrodnicze**, zarówno w kontekście poszczególnych komponentów przyrody, jaki i współzależności pomiędzy nimi.

Niewielkie oddziaływanie na środowisko wystąpi **w trakcie realizacji** zagospodarowania, przewidzianego projektem mpzp, co będzie miało przejściowy charakter (krótkoterminowy i chwilowy) i dotyczyć będzie głównie:

- drobnych przekształceń wierzchnich warstw terenu (rozjeżdżanie terenu przy pracach pojazdów budowlanych, tymczasowe składowania materiałów budowlanych, wykopy itp.),
- emisji zanieczyszczeń spalinowych (praca sprzętu budowlanego) i zanieczyszczeń pyłowych (pylenie gruntu),
- hałasu (praca sprzętu budowlanego, ruch pojazdów budowlanych),
- krajobrazu (czasowe zmiany estetyczne związane z budową zainwestowania),
- likwidacji istniejącej, głównie małowartościowej roślinności, która częściowo zostanie odtworzona/zastąpiona inną w ramach funkcjonowania powierzchni biologicznie czynnych i zieleni naturalnej, przewidzianych w projekcie mpzp,
- likwidacji gruntów zadrzewionych na terenach okresowo podmokłych, co można uznać za niekorzystne w skali lokalnej (miejscowej).

Niewielkie oddziaływanie na środowisko wystąpi również **w fazie funkcjonowania** zagospodarowania, przewidzianego w projekcie mpzp. Dotyczyć to będzie głównie:

- wyłączenia gruntów rolnych z użytkowania rolniczego – nie będzie to oddziaływanie znaczące dla funkcjonowania rolniczej przestrzeni produkcyjnej miasta i całego regionu, w tym nie będzie wymagane uzyskanie zgody przeznaczenia gruntów rolnych na cele nierolnicze,
- stosunkowo niewielkiej emisji zanieczyszczeń powietrza,
- pogarszania lokalnych warunków akustycznych, przy czym nie przewiduje się przekroczeń dopuszczalnych norm hałasu,
- zmian w krajobrazie, przy czym projektowane zagospodarowanie terenu pod względem funkcjonalnym i przestrzennym będzie uwzględniać wymagania ładu przestrzennego, urbanistyki i architektury, walory architektoniczne i krajobrazowe,
- powiększenia dóbr materialnych o nowe tereny mieszkaniowe, usługowe, ciągi komunikacyjne oraz elementy infrastruktury technicznej,
- funkcjonowania nowych terenów zielonych, wprowadzonych na gruntach nieutwardzonych,
- pozytywnego wpływu na warunki życia ludzi, w tym zwiększenie zasobów mieszkaniowych gminy.

7.2 INFORMACJE O MOŻLIWYM TRANSGRANICZNYM ODDZIAŁYWANIU NA ŚRODOWISKO USTALEŃ PROJEKTOWANEGO DOKUMENTU

Ustalenia projektu mpzp nie będą oddziaływać transgranicznie. Realizacja ustaleń dokonywana będzie w całości na terytorium Polski w znacznej odległości od granic państwa, co wyklucza możliwość oddziaływania planowanych przedsięwzięć na obszary położone poza granicami kraju. Ponadto charakter ustaleń projektu mpzp ma wydźwięk jedynie lokalny.

7.3 ROZWIĄZANIA ALTERNATYWNE DO ROZWIĄZAŃ ZAWARTYCH W PROJEKTOWANYM DOKUMENCIE

Przyjęte w projekcie mpzp rozwiązania, dotyczące przyszłego zagospodarowania terenu są zgodne z uwarunkowaniami przyrodniczymi i ekofizjograficznym oraz zapisami Studium uwarunkowań i kierunków zagospodarowania przestrzennego gminy Giżycko.

Projekt mpzp uwzględnia uwarunkowania środowiska, w tym rozwiązania mające na celu ochronę zasobów środowiska przed wystąpieniem negatywnych oddziaływań związanych z funkcjonowaniem zabudowy produkcyjno-usługowej, a także uwzględnia konieczność zapewnienia ładu przestrzennego i właściwych warunków życia mieszkańców tego terenu. Ponadto, nie napotkano luk we współczesnej wiedzy w sposobie zapisów i rozstrzygnięć projektu mpzp. Ustalenia dotyczące ochrony środowiska, zdrowia i życia oraz zasad gospodarowania środowiskiem były na bieżąco konsultowane pomiędzy autorami prognozy i autorami projektu mpzp.

W związku z powyższym **nie proponuje się rozwiązań alternatywnych** w stosunku do zaproponowanych w projekcie mpzp.

7.4 ROZWIĄZANIA MAJĄCE NA CELU ZAPOBIEGANIE, OGRANICZENIE LUB KOMPENSACJĘ PRZYRODNICZĄ NEGATYWNYCH ODDZIAŁYWAŃ NA ŚRODOWISKO, MOGĄCYCH BYĆ REZULTATEM REALIZACJI PROJEKTOWANEGO DOKUMENTU, W SZCZEGÓLNOŚCI NA CELE I PRZEDMIOT OCHRONY OBSZARÓW NATURA 2000 ORAZ INTEGRALNOŚĆ TYCH OBSZARÓW

Dobór środków kompensujących powinien być proporcjonalny do wielkości i skali negatywnych oddziaływań. Z uwagi na charakter działań proponowanych w projekcie mpzp oraz z racji braku ich znaczącego, negatywnego wpływu na obszary Natura 2000, **nie zachodzi konieczność kompensacji przyrodniczej.**

W projekcie mpzp zawarto ustalenia, które ograniczą lub zminimalizują skutki oddziaływania przewidzianego zagospodarowania przestrzennego na środowisko przyrodnicze. Projekt mpzp ustala zasady ochrony środowiska, przyrody i krajobrazu które przysłużą się ochronie zasobów przyrodniczych oraz ograniczą lub zminimalizują skutki oddziaływania przewidzianego zagospodarowania przestrzennego na środowisko..

7.5 WNIOSKI I REKOMENDACJE DO DALSZYCH DZIAŁAŃ PLANISTYCZNYCH

W celu eliminacji lub ograniczenia ewentualnych negatywnych skutków realizacji ustaleń projektu mpzp, pożądane byłoby m.in.:

- możliwie maksymalne zachowanie pojedynczych drzew i ich zgrupowań oraz ich wykorzystanie w kształtowaniu terenów zieleni wolnych od zabudowy, o ile nie będzie to kolidować z projektowaną rozbudową, budową lub przebudową obiektów (usunięcie pojedynczych drzew może nastąpić z zachowaniem obowiązujących przepisów prawa);
- zachowanie występujących drobnych zbiorników wodnych (stawów) i wkomponowanie w przyszłą zabudowę;
- realizacja kanalizacji sanitarnej na terenach planowanej zabudowy i wprowadzenie obowiązku podłączenia do sieci wszystkich obiektów po ich wybudowaniu, albo stosowanie przydomowych oczyszczalni ścieków; postuluje się jednocześnie zaniechanie stosowania zbiorników bezodpływowych na nieczystości (tzw. szamb);
- ograniczenie do minimum, przewidywanych, drobnych zmian w ukształtowaniu terenu związanych z realizacją planowanego zainwestowania (obiekty budowlane, tereny komunikacyjne, infrastruktura techniczna);
- zabezpieczenie wód przed zanieczyszczeniami, w tym prowadzenie robót w taki sposób, aby nie dopuścić do zanieczyszczenia wód, ani też pogorszenia ich stanu ilościowego i jakościowego;
- przy budowie, rozbudowie lub modernizacji obiektów budowlanych należy stosowanie rozwiązań ograniczających skutki ujemnego oddziaływania na grunty;
- rekultywacja terenów zniszczonych w czasie trwania prac budowlanych;
- zabezpieczenie mas ziemnych zgodnie z przepisami prawa (masy ziemne z wykopów należy zagospodarować na terenie własnej działki lub wywieźć na miejsce wskazane przez odpowiednie służby gminne. Masy ziemne mogą zostać wyłączone spod ustawy z dnia 14 grudnia 2012 r. o odpadach tylko wówczas, jeżeli dotyczą niezanieczyszczonej gleby i innych materiałów występujących w stanie naturalnym, wydobytych w trakcie robót budowlanych, pod warunkiem, że materiał ten zostanie wykorzystany do celów budowlanych w stanie naturalnym, na którym został wydobyty);
- dbałość o ochronę powietrza atmosferycznego poprzez stosowanie urządzeń spełniających obowiązujące normy dotyczące emisji spalin; dla nowych obiektów wymagających zaopatrzenia w ciepło i energię stosowanie urządzeń grzewczych o wysokiej sprawności i niskim stopniu emisji, w tym np. stosowanie mikroinstalacji odnawialnych źródeł energii (np. kolektory słoneczne, panele fotowoltaiczne);
- w przypadku odkrycia – podczas prowadzenia robót budowlanych lub ziemnych – wykopalisk archeologicznych lub przedmiotu, co do którego istnieje przypuszczenie, iż jest on zabytkiem, należy wstrzymać wszelkie roboty mogące uszkodzić lub zniszczyć odkryty przedmiot, zabezpieczyć ten przedmiot i miejsce jego odkrycia przy pomocy dostępnych środków i niezwłocznie zawiadomić o tym wojewódzkiego konserwatora zabytków lub władze Gminy.

Ponadto, na obszarze możliwa jest realizacja zapisów przy uwzględnieniu zachowania zieleni wysokiej w stopniu maksymalnym. W trakcie realizacji obowiązuje przestrzeganie wszystkich przepisów o ochronie środowiska, w tym, w przypadku stwierdzenia gatunków dziko występujących zwierząt, a także roślin i grzybów podlegających oraz ich siedlisk i ostoi, wymagane jest przestrzeganie zapisów ustawy z dnia 16 kwietnia 2004 r. o ochronie przyrody, dotyczących zakazów oraz odstępstw od zakazów w odniesieniu do ww. gatunków oraz wydanych na jej podstawie przepisów wykonawczych, zwłaszcza:

- rozporządzenia Ministra Środowiska z dnia 16 grudnia 2016 r. w sprawie ochrony gatunkowej zwierząt (Dz.U.2016 poz. 2183).
- rozporządzenia Ministra Środowiska z dnia 9 października 2014 r. w sprawie ochrony gatunkowej roślin (Dz. U. z 2014 r., poz. 1409),
- rozporządzenia Ministra Środowiska z dnia 9 października 2014 r. w sprawie ochrony gatunkowej grzybów (Dz. U. z 2014 r., poz. 1408).

7.6 PROPOZYCJE DOTYCZĄCE PRZEWIDYWANYCH METOD ANALIZY SKUTKÓW REALIZACJI POSTANOWIEŃ PROJEKTOWANEGO DOKUMENTU ORAZ CZĘSTOTLIWOŚCI JEJ PRZEPROWADZANIA

Skutki ustaleń projektu mpzp mogą być monitorowane zarówno w fazie inwestycyjnej, jak i po zakończeniu budowy.

W fazie inwestycyjnej wskazane są:

- kontrola sposobu zabezpieczenia wykopów budowlanych oraz placów budowlanych obsługujących inwestycje przed dostawaniem się zanieczyszczeń do gruntu i wód podziemnych,
- kontrola sposobu wywożenia i unieszkodliwiania odpadów,
- kontrola sposobu wykorzystania ewentualnych mas ziemnych, pochodzących z wykopów,
- nadzór sprawności technicznej sprzętu budowlanego, w kontekście ewentualnych zagrożeń awarią

W fazie po zakończeniu budowy zamierzenia inwestycyjnego pożądane są:

- kontrola i ocena sposobu wykonania inwestycji, ze szczególnym uwzględnieniem spełnienia wymogów wynikających z budowlanych,
- kontrola stanu ładu przestrzennego i stanu estetycznego terenów zainwestowanych,
- monitoring funkcjonowania systemu gospodarki odpadami,
- monitoring funkcjonowania gospodarki wodno-ściekowej,
- kontrola dotrzymania norm akustycznych i aerosaniitarnych.

Częstotliwość przeprowadzania analiz skutków realizacji postanowień projektu mpzp powinna być uwarunkowana częstotliwością badania aktualności kierunków polityki przestrzennej, określanych w studium i planach miejscowych. Zgodnie z Ustawą z dnia 27 marca 2003 roku o planowaniu i zagospodarowaniu przestrzennym wyniki analiz powinny być przekazywane co najmniej raz w czasie kadencji Rady Gminy.

ZAŁĄCZNIK – OŚWIADCZENIE O SPEŁNIANIU WYMAGAŃ

Oświadczam, że spełniam wymagania, o których mowa w art. 74a ust. 2 ustawy z dnia 3 października 2008 r. o udostępnianiu informacji o środowisku i jego ochronie, udziale społeczeństwa w ochronie środowiska oraz o ocenach oddziaływania na środowisko.

Jestem świadomy odpowiedzialności karnej za złożenie fałszywego oświadczenia



mgr Łukasz Kowalski – autor Prognozy OOS