
PROGNOZA ODDZIAŁYWANIA NA ŚRODOWISKO



**PROJEKTU
MIEJSCOWEGO PLANU ZAGOSPODAROWANIA PRZESTRZENNEGO
DLA CZĘŚCI OBRĘBU GEODEZYJNEGO GAJEWO PO WSCHODNIEJ
STRONIE ULICY WĘGORZEWSKIEJ, GMINA GIŻYCKO**

MGR ŁUKASZ KOWALSKI

*KWIECIEŃ, 2018
(ZMIANA: STYCZEŃ 2020)*

- SPIS TREŚCI –

STRESZCZENIE	3
1 WPROWADZENIE	5
2 CELE OCHRONY ŚRODOWISKA USTANOWIONE NA SZCZEBLU MIĘDZYNARODOWYM, WSPÓLNOTOWYM I KRAJOWYM, ISTOTNE Z PUNKTU WIDZENIA PROJEKTOWANEGO DOKUMENTU	10
3 ZAWARTOŚĆ I GŁÓWNE CELE PROJEKTOWANEGO DOKUMENTU ORAZ JEGO POWIĄZANIA Z INNYMI DOKUMENTAMI.....	14
3.1 GŁÓWNE CELE I USTALENIA PROJEKTU DOKUMENTU	14
3.2 POWIĄZANIA Z INNYMI DOKUMENTAMI STRATEGICZNYMI I PLANISTYCZNYMI SZCZEBLA REGIONALNEGO I LOKALNEGO.....	17
4 ŚRODOWISKO I JEGO POTENCJALNE ZMIANY W PRZYPADKU BRAKU REALIZACJI PROJEKTOWANEGO DOKUMENTU	23
4.1 CHARAKTERYSTYKA STRUKTURY ŚRODOWISKA PRZYRODNICZEGO.....	23
4.2 STAN ŚRODOWISKA PRZYRODNICZEGO I JEGO PRZEKSZTAŁCENIA	28
4.2.1 POWIETRZE ATMOSFERYCZNE.....	29
4.2.2 WODY POWIERZCHNIOWE I WODY PODZIEMNE	30
4.2.3 KLIMAT AKUSTYCZNY.....	31
4.2.4 GOSPODARKA ODPADAMI.....	32
4.2.5 PROMIENIOWANIE ELEKTROMAGNETYCZNE ORAZ NADZWYCZAJNE ZAGROŻENIA ANTROPOGENICZNE ŚRODOWISKA, W TYM ZAGROŻENIA POWAŻNĄ AWARIĄ	34
4.3 POTENCJALNE ZMIANY ŚRODOWISKA W PRZYPADKU BRAKU REALIZACJI PROJEKTOWANEGO DOKUMENTU.....	35
5 PROBLEMY OCHRONY ŚRODOWISKA ISTOTNE Z PUNKTU WIDZENIA REALIZACJI PROJEKTOWANEGO DOKUMENTU	37
5.1 ISTNIEJĄCE FORMY OCHRONY PRZYRODY.....	37
5.2 PLANOWANE LUB POSTULOWANE FORMY OCHRONY PRZYRODY.....	37
5.3 POŁOŻENIE ANALIZOWANEGO OBSZARU NA TLE PONADLOKALNEGO SYSTEMU POWIĄZAŃ PRZYRODNICZYCH	38
5.4 POTENCJALNE ZAGROŻENIA PRZYRODNICZE	38
6 PROGNOZOWANE ODDZIAŁYWANIA NA ŚRODOWISKO USTALEŃ PROJEKTOWANEGO DOKUMENTU, W TYM PROGNOZOWANE ODDZIAŁYWANIA ZNACZĄCE	39
6.1 WSTĘP	39
6.2 ROŚLINNOŚĆ, ZWIERZĘTA I RÓŻNORODNOŚĆ BIOLOGICZNA	39
6.3 FORMY OCHRONY PRZYRODY, W TYM OBSZARY NATURA 2000.....	41
6.4 LUDZIE	42
6.5 WODY	43
6.6 ZASOBY NATURALNE.....	45
6.7 POWIETRZE ATMOSFERYCZNE I KLIMAT	46
6.8 POWIERZCHNIA ZIEMI.....	47
6.9 KRAJOBRAZ	48
6.10 ZABYTKI I DOBRA MATERIALNE.....	49
7 WNIOSKI	51
7.1 STAN ŚRODOWISKA NA OBSZARACH OBJĘTYCH PRZEWIDYWANYM ZNACZĄCYM ODDZIAŁYWANIEM	51
7.2 INFORMACJE O MOŻLIWYM TRANSGRANICZNYM ODDZIAŁYWANIU NA ŚRODOWISKO USTALEŃ PROJEKTOWANEGO DOKUMENTU	51
7.3 ROZWIĄZANIA ALTERNATYWNE DO ROZWIĄZAŃ ZAWARTYCH W PROJEKTOWANYM DOKUMENCIE	51
7.4 ROZWIĄZANIA MAJĄCE NA CELU ZAPOBIEGANIE, OGRANICZENIE LUB KOMPENSACJĘ PRZYRODNICZĄ NEGATYWNYCH ODDZIAŁYWAŃ NA ŚRODOWISKO, MOGĄCYCH BYĆ REZULTATEM REALIZACJI PROJEKTOWANEGO DOKUMENTU, W SZCZEGÓLNOŚCI NA CELE I PRZEDMIOT OCHRONY OBSZARÓW NATURA 2000 ORAZ INTEGRALNOŚĆ TYCH OBSZARÓW	52
7.5 WNIOSKI I REKOMENDACJE DO DAJSZYCH DZIAŁAŃ PLANISTYCZNYCH	52
7.6 PROPOZYCJE DOTYCZĄCE PRZEWIDYWANYCH METOD ANALIZY SKUTKÓW REALIZACJI POSTANOWIEŃ PROJEKTOWANEGO DOKUMENTU ORAZ CZĘSTOTLIWOŚCI JEJ PRZEPROWADZANIA.....	52

ZAŁĄCZNIK 1: OŚWIADCZENIE O SPEŁNIANIU WYMAGAŃ KTÓRYCH MOWA W ART. 74A UST. 2 USTAWY Z DNIA 3 PAŹDZIERNIKA 2008 ROKU O UDOSTĘPNIANIU INFORMACJI O ŚRODOWISKU I JEGO OCHRONIE, UDZIALE SPOŁECZEŃSTWA W OCHRONIE ŚRODOWISKA ORAZ O OCENACH ODDZIAŁYWANIA NA ŚRODOWISKO

ZAŁĄCZNIK 2: RYSUNEK PROGNOZY ODDZIAŁYWANIA NA ŚRODOWISKO

STRESZCZENIE

WPROWADZENIE

Przedmiotem Prognozy jest projekt „Miejscowego planu zagospodarowania przestrzennego dla części obrębu geodezyjnego Gajewo po wschodniej stronie ulicy Węgorzewskiej, gmina Giżycko”, zainicjonowany Uchwałą nr XXVI/261/2017 Rady Gminy Giżycko z dnia 26 października 2016 r.

Prognoza oddziaływania na środowisko uwzględnia ustawowe wymogi formalno-prawne oraz uzgodnienia zakresu i stopnia szczegółowości informacji wymaganych w prognozie wydane przez Regionalną Dyрекcję Ochrony Środowiska i Państwowy Powiatowy Inspektorat Sanitarny. Prognoza oddziaływania na środowisko oraz sam projekt mpzp pośrednio lub bezpośrednio uwzględniają:

- cele ochrony środowiska ustanowione na szczeblu międzynarodowym i wspólnotowym,
- cele ochrony środowiska ustanowione na szczeblu krajowym,
- powiązania z dokumentami strategicznymi i planistycznymi szczebla regionalnego i lokalnego.

ZAWARTOŚĆ I GŁÓWNE CELE PROJEKTOWANEGO DOKUMENTU

Projekt mpzp stanowi zmianę obowiązującego w obszarze miejscowego planu zagospodarowania przestrzennego (Uchwała Nr VIII/78/03 z dnia 2003-05-14 w sprawie miejscowego planu zagospodarowania przestrzennego części terenów wsi Gajewo w gminie Giżycko).

W projekcie mpzp wyróżniono tereny o następującym przeznaczeniu:

- MN – tereny zabudowy mieszkaniowej jednorodzinnej;
- MN/U – tereny zabudowy mieszkaniowej jednorodzinnej lub usługowej;
- U – tereny zabudowy usługowej;
- KDD – tereny dróg publicznych klasy drogi dojazdowej;
- KDW – tereny dróg wewnętrznych;
- K1 – teren infrastruktury technicznej kanalizacyjnej – przepompownia ścieków;
- KDGP – teren drogi publicznej klasy drogi głównej ruchu przyspieszonego (rezerwa pod rozbudowę drogi krajowej nr 63);
- ZI – teren zieleni izolacyjnej;
- US – teren sportu i rekreacji;
- RM – teren zabudowy zagrodowej;
- MW – teren zabudowy mieszkaniowej wielorodzinnej;
- MWU – teren zabudowy mieszkaniowej wielorodzinnej z usługami.

KRÓTKA CHARAKTERYSTYKA OBSZARU

Obszar projektu mpzp obejmuje kilkanaście fragmentów o łącznej powierzchni ok. 30 ha, zlokalizowanych w Gajewie, pomiędzy ul. Węgorzewską i ul. Obwodową (droga krajowa nr 63) oraz ul. Suwalską. Najważniejsze cechy obszaru projektu mpzp to:

- 1) Położony jest w obrębie mezoregionu Kraina Wielkich Jezior Mazurskich.
- 2) Zlokalizowany jest w obrębie dorzecza Wisły (zlewnia Narwi).
- 3) Nie jest zasobny w wody powierzchniowe. Występuje tu kilka niewielkich zagłębień terenowych, gdzie może gromadzić się woda (okresowo lub sezonowo) i tworzyć tzw. oczka wodne o powierzchni do 0,1 ha.
- 4) Zlokalizowany jest częściowo w zasięgu Głównego Zbiornika Wód Podziemnych nr 206 „Wielkie Jeziora Mazurskie”. GZWP nr 206 jest to zbiornik pochodzenia.
- 5) Obszar budują głównie wszystkim gliny zwałowe i ich zwietrzliny oraz miejscami żwiry, piski i głązy morenowe., lokalnie utwory torfowe. Teren stanowi wy wysoczyzna morenowa. Nie występują tu rejonu osuwiskowe. W obszarze występuje udokumentowane złożo „GAJEWO I”.

- 6) Występują grunty należące do III, IV, V lub VI klasy bonitacyjnej, przy czym powierzchniowo dominują grunty rolne IV klasy, wyraźny jest udział V klasy, zaś marginalny III i VI klasy.
- 7) Bezpośrednio w granicach obszaru projektu mpzp nie występują szczególnie wartościowe zbiorowiska roślinne. Występują tu: drobne enklawy zadrzewień i zakrzewień na gruntach porolnych, częściowo hydrogenicznych, pojedyncze okazy drzew i krzewów, roślinność niska towarzysząca gruntom sklasyfikowanym jako rolne, zieleń ozdobna towarzysząca zabudowie mieszkaniowej i usługowej.
- 8) W związku z powyższym, a także z uwagi na położenie w strefie podmiejskiej Giżycka, gdzie występują znaczna intensywność zagospodarowania należy uznać, że obszar projektu mpzp nie jest wartościowy pod względem faunistycznym. Występują tu głównie gatunki charakterystyczne dla terenów zantropizowanych i użytkowanych rolniczo. Spotkać tu można przede wszystkim ptactwo pospolite, gryzonie i zwierzęta domowe. Najliczniejsze i najcenniejsze gatunki fauny, w tym ptactwa, koncentrują się głównie w rejonach jezior, terenów bagnistych i podmokłych oraz w obrębie kompleksów leśnych.
- 9) Na obszarze projektu mpzp nie ma wykształconych korytarzy ekologicznych, czy płątów ekologicznych, takich jak m.in.: ciągi ekologiczne ekosystemów, kompleksy leśne, doliny rzeczne itd. Obszar położony jest poza strukturami przyrodniczymi współtworzącymi system przyrodniczy gminy i regionu, w związku z czym nie ma on znaczenia dla zachowania ciągłości ekologicznej tegoż systemu. Ponadlokalny Korytarz (płąt) ekologiczny występuje w sąsiedztwie obszaru – stanowią go zwarte kompleksy leśne położone na północ od rejonów objętych projektem mpzp.

PROGNOZOWANE ODDZIAŁYWANIA NA ŚRODOWISKO USTALEŃ PROJEKTOWANEGO DOKUMENTU

W wyniku realizacji ustaleń projektu mpzp nie przewiduje się wystąpienia długotrwałych, znaczących i negatywnych oddziaływań na środowisko przyrodnicze, zarówno w kontekście poszczególnych komponentów przyrody, jaki i współzależności pomiędzy nimi.

Niewielkie oddziaływanie na środowisko wystąpi w trakcie realizacji zagospodarowania, przewidzianego projektem mpzp, co będzie miało przejściowy charakter (krótkoterminowy i chwilowy) i dotyczyć będzie głównie:

- drobnych przekształceń wierzchnich warstw terenu (rozjeżdżanie terenu przy pracach pojazdów budowlanych, tymczasowe składowania materiałów budowlanych, wykopy itp.),
- emisji zanieczyszczeń spalinowych (praca sprzętu budowlanego) i zanieczyszczeń pyłowych (pylenie gruntu),
- hałasu (praca sprzętu budowlanego, ruch pojazdów budowlanych),
- krajobrazu (czasowe zmiany estetyczne związane z budową zainwestowania),
- likwidacji istniejącej, małowartościowej roślinności, która w znacznej mierze zostanie odtworzona/zastąpiona inną w ramach funkcjonowania powierzchni biologicznie czynnych i zieleni naturalnej, przewidzianych w projekcie mpzp.

Niewielkie oddziaływanie na środowisko wystąpi również w fazie funkcjonowania zagospodarowania, przewidzianego w projekcie mpzp. Dotyczyć to będzie głównie:

- wyłączenia gruntów rolnych z użytkowania rolniczego – nie będzie to oddziaływanie znaczące dla funkcjonowania rolniczej przestrzeni produkcyjnej miasta i całego regionu,
- stosunkowo niewielkiej emisji zanieczyszczeń powietrza,
- pogarszania lokalnych warunków akustycznych, przy czym nie przewiduje się przekroczeń dopuszczalnych norm hałasu,
- zmian w krajobrazie, przy czym projektowane zagospodarowanie terenu pod względem funkcjonalnym i przestrzennym będzie uwzględniać wymagania ładu przestrzennego, urbanistyki i architektury, walory architektoniczne i krajobrazowe,

- powiększenia dóbr materialnych o nowe tereny mieszkaniowe, usługowe, ciągi komunikacyjne oraz elementy infrastruktury technicznej,
- funkcjonowania nowych terenów zielonych, wprowadzonych na gruntach nieutwardzonych,
- pozytywnego wpływu na warunki życia ludzi, w tym zwiększenie zasobów mieszkaniowych gminy.

ODDZIAŁYWANIE TRANSGRANICZNE USTALEŃ PROJEKTOWANEGO DOKUMENTU

Ustalenia projektu mpzp nie będą oddziaływać transgranicznie.

ROZWIĄZANA ALTERNATYWNE DO ZAPROPONOWANYCH W PROJEKTOWANYM DOKUMENCIE

Nie proponuje się rozwiązań alternatywnych.

ROZWIĄZANIA MAJĄCE NA CELU ZAPOBIEGANIE, OGRANICZENIE LUB KOMPENSACJĘ PRZYRODNICZĄ NEGATYWNYCH ODDZIAŁYWAŃ NA ŚRODOWISKO

Z uwagi na charakter działań proponowanych w projekcie mpzp oraz z racji braku ich znaczącego, negatywnego wpływu na obszary Natura 2000, nie zachodzi konieczność kompensacji przyrodniczej. W projekcie mpzp zawarto ustalenia, które ograniczą lub zminimalizują skutki oddziaływania przewidzianego zagospodarowania przestrzennego na środowisko przyrodnicze.

WNIOSKI I REKOMENDACJE DO DALSZYCH DZIAŁAŃ PLANISTYCZNYCH

W celu eliminacji lub ograniczenia ewentualnych negatywnych skutków realizacji ustaleń projektu mpzp, pożądane byłoby m.in.:

- możliwie maksymalne zachowanie pojedynczych drzew i ich zgrupowań oraz ich wykorzystanie w kształtowaniu terenów zieleni wolnych od zabudowy, o ile nie będzie to kolidować z projektowaną rozbudową, budową lub przebudową obiektów (usunięcie drzew może nastąpić z zachowaniem obowiązujących przepisów prawa);
- zachowanie występujących drobnych zbiorników wodnych i wkomponowanie w przyszłą zabudowę;
- realizacja kanalizacji sanitarnej na terenach planowanej zabudowy i wprowadzenie obowiązku podłączenia do sieci wszystkich obiektów po ich wybudowaniu, albo stosowanie przydomowych oczyszczalni ścieków; postuluje się jednocześnie zaniechanie stosowania zbiorników bezodpływowych na nieczystości (tzw. szamb);
- ograniczenie do minimum, przewidywanych, drobnych zmian w ukształtowaniu terenu związanych z realizacją planowanego zainwestowania (obiekty budowlane, tereny komunikacyjne, infrastruktura techniczna);
- zabezpieczenie wód przed zanieczyszczeniami, w tym prowadzenie robót w taki sposób, aby nie dopuścić do zanieczyszczenia wód, ani też pogorszenia ich stanu ilościowego i jakościowego;
- przy budowie, rozbudowie lub modernizacji obiektów budowlanych należy stosowanie rozwiązań ograniczających skutki ujemnego oddziaływania na grunty;
- rekultywacja terenów zniszczonych w czasie trwania prac budowlanych;
- zabezpieczenie mas ziemnych zgodnie z przepisami prawa (masy ziemne z wykopów należy zagospodarować na terenie własnej działki lub wywieźć na miejsce wskazane przez odpowiednie służby gminne. Masy ziemne mogą zostać wyłączone spod ustawy z dnia 14 grudnia 2012 r. o odpadach tylko wówczas, jeżeli dotyczą niezanieczyszczonej gleby i innych materiałów występujących w stanie naturalnym, wydobytych w trakcie robót budowlanych, pod warunkiem, że materiał ten zostanie wykorzystany do celów budowlanych w stanie naturalnym, na którym został wydobyty);

- dbałość o ochronę powietrza atmosferycznego poprzez stosowanie urządzeń spełniających obowiązujące normy dotyczące emisji spalin; dla nowych obiektów wymagających zaopatrzenia w ciepło i energię stosowanie urządzeń grzewczych o wysokiej sprawności i niskim stopniu emisji, w tym np. stosowanie mikroinstalacji odnawialnych źródeł energii (np. kolektory słoneczne, panele fotowoltaiczne);
- w przypadku odkrycia – podczas prowadzenia robót budowlanych lub ziemnych – wykopalisk archeologicznych lub przedmiotu, co do którego istnieje przypuszczenie, iż jest on zabytkiem, należy wstrzymać wszelkie roboty mogące uszkodzić lub zniszczyć odkryty przedmiot, zabezpieczyć ten przedmiot i miejsce jego odkrycia przy pomocy dostępnych środków i niezwłocznie zawiadomić o tym wojewódzkiego konserwatora zabytków lub władze Gminy.

1 WPROWADZENIE

CEL I PRZEDMIOT OPRACOWANIA

Celem opracowania jest wykonanie Prognozy oddziaływania na środowisko.

Przedmiotem Prognozy jest projekt „Miejscowego planu zagospodarowania przestrzennego dla części obrębu geodezyjnego Gajewo po wschodniej stronie ulicy Węgorzewskiej, gmina Giżycko”, zainicjowany Uchwałą nr XXVI/261/2017 Rady Gminy Giżycko z dnia 26 października 2016 r.

PODSTAWY FORMALNO-PRAWNE OPRACOWANIA

Podstawę formalno-prawną prognozy oddziaływania na środowisko stanowią¹:

- ustawa z dnia 27 marca 2003 roku o planowaniu i zagospodarowaniu przestrzennym,
- ustawa z dnia 3 października 2008 roku o udostępnianiu informacji o środowisku i jego ochronie, udziale społeczeństwa w ochronie środowiska oraz o ocenach oddziaływania na środowisko.

ZAKRES OPRACOWANIA

Zakres merytoryczny prognozy oddziaływania na środowisko uwzględnia:

- Art. 51 ustawy z dnia 3 października 2008 roku o udostępnianiu informacji o środowisku i jego ochronie, udziale społeczeństwa w ochronie środowiska oraz o ocenach oddziaływania na środowisko,
- uzgodnienia zakresu i stopnia szczegółowości informacji wymaganych w prognozie oddziaływania na środowisko dla analizowanego projektu planu miejscowego, wydane przez:
 - Regionalną Dyрекcyję Ochrony Środowiska w Olsztynie,
 - Państwowy Powiatowy Inspektorat Sanitarny w Giżycku.

Część kartograficzną prognozy oddziaływania na środowisko stanowią: **rysunek prognozy oddziaływania na środowisko** (załącznik do części tekstowej Prognozy) oraz **ryciny** (tematyczne mapy poglądowe zamieszczone w poszczególnych rozdziałach Prognozy).

METODOLOGIA OPRACOWANIA

Prognoza oddziaływania na środowisko projektu planu miejscowego uwzględnia wytyczne określone w ustawie z dnia 3 października 2008 roku o udostępnianiu informacji o środowisku i jego ochronie, udziale społeczeństwa w ochronie środowiska oraz o ocenach oddziaływania na środowisko. Zastosowano przede wszystkim:

- metodę oceny realizacji celów i działań przewidzianych w projekcie planu, opartą na analizie zgodności treści dokumentu z kryteriami zawartymi w obowiązujących międzynarodowych, krajowych i wojewódzkich dokumentach oraz przepisach, aby stwierdzić komplementarność dokumentu z zasadą zrównoważonego rozwoju,
- metodę macierzy interakcji, opartą o analizę wpływu przewidzianych w projekcie planu zasad i kierunków zagospodarowania przestrzennego na poszczególne komponenty środowiska, z uwzględnieniem współzależności między nimi.

Prognoza oddziaływania na środowisko opracowywana została równocześnie z projektem planu miejscowego. Współpraca przy ustalaniu rozwiązań zawartych w projekcie planu miejscowego, miała na celu wyeliminowanie ewentualnych negatywnych skutków tych rozwiązań dla środowiska przyrodniczego.

¹ Publikatory poszczególnych aktów prawnych, aktualne na dzień sporządzenia Opracowania, przytoczono w spisie materiałów źródłowych.

Przy sporządzaniu prognozy oddziaływania na środowisko, w celu charakterystyki terenu, zasobów środowiska, funkcjonowania ochrony przyrody oraz oceny stanu przekształceń środowiska, wykorzystano m.in.:

- opracowanie ekofizjograficzne podstawowe, wykonane na potrzeby sporządzenia przedmiotowego planu miejscowego,
- dokumenty strategiczne i planistyczne szczebla krajowego, regionalnego i lokalnego,
- materiały i publikacje z dziedziny ochrony środowiska i monitoringu stanu środowiska,
- materiały kartograficzne (mapy tematyczne, mapy topograficzne),
- akty prawne, obowiązujące na chwilę opracowania Prognozy,
- informacje zebrane w trakcie wizji lokalnej,
- literaturę branżową i naukową.

Spis materiałów wyjściowych:

Akty prawne:

- Ustawa z dnia 8 marca 1990 r. o samorządzie gminnym (tekst jednolity Dz. U. 2019 poz. 506 z późn. zm.).
- Ustawa z dnia 27 marca 2003 r. o planowaniu i zagospodarowaniu przestrzennym (tekst jednolity Dz. U. 2018 poz. 1945 z późn. zm.).
- Ustawa z dnia 3 października 2008 r. o udostępnianiu informacji o środowisku i jego ochronie, udziale społeczeństwa w ochronie środowiska oraz o ocenach oddziaływania na środowisko (tekst jednolity Dz. U. 2018 poz. 2081 z późn. zm.).
- Ustawa z dnia 27 kwietnia 2001 r. Prawo ochrony środowiska (tekst jednolity Dz. U. 2019 poz. 1396 z późn. zm.).
- Ustawa z dnia 20 lipca 2017 r. Prawo wodne (tekst jednolity Dz. U. 2018 poz. 2268 z późn. zm.).
- Ustawa z dnia 16 kwietnia 2004 r. o ochronie przyrody (tekst jednolity Dz. U. 2018 poz. 1614 z późn. zm.).
- Ustawa z dnia 9 czerwca 2011 r. Prawo geologiczne i górnicze (tekst jednolity Dz.U. 2019 poz. 868 z późn. zm.).
- Ustawa z dnia 14 grudnia 2012 r. o odpadach (tekst jednolity Dz.U. 2019 poz. 701 z późn. zm.).
- Ustawa z dnia 9 października 2015 r. o rewitalizacji (tekst jednolity Dz. U. 2018 poz. 1398 z późn. zm.).
- Ustawa z dnia 23 lipca 2003 r. o ochronie zabytków i opiece nad zabytkami (tekst jednolity Dz. U. 2018 poz. 2067 z późn. zm.).
- Ustawa z dnia 28 września 1991 r. o lasach (tekst jednolity Dz. U. 2020 poz. 6).
- Ustawa z dnia 7 lipca 1994 r. Prawo budowlane (tekst jednolity Dz. U. 2019 poz. 1186 z późn. zm.).
- Ustawa z dnia 3 lutego 1995 r. o ochronie gruntów rolnych i leśnych (tekst jednolity Dz. U. 2017 poz.1161).
- Ustawa z dnia 10 kwietnia 1997 r. Prawo energetyczne (tekst jednolity Dz. U. 2019 poz. 755 z późn. zm.).
- Rozporządzenie Ministra Środowiska z dnia 14 czerwca 2007 r. w sprawie dopuszczalnych poziomów hałasu w środowisku (tekst jednolity Dz. U. 2014 poz. 112).
- Rozporządzenie Ministra Środowiska z dnia 16 grudnia 2016 r. w sprawie ochrony gatunkowej zwierząt (Dz. U. 2016 poz. 2183).
- Rozporządzenie Ministra Środowiska z dnia 9 października 2014 r. w sprawie ochrony gatunkowej grzybów (Dz. U. 2014 poz.1408).
- Rozporządzenie Ministra Środowiska z dnia 9 października 2014 r. w sprawie ochrony gatunkowej roślin (Dz. U. 2014 poz.1409).
- Rozporządzenie Rady Ministrów z dnia 18 października 2016 r. w sprawie Planu gospodarowania wodami na obszarze dorzecza Wisły (Dz. U. 2016 poz. 1911).

Dokumenty i publikacje:

- *Plan gospodarowania wodami na obszarze dorzecza Pregoty*, 2016.
- *Studium uwarunkowań i kierunków zagospodarowania przestrzennego gminy Giżycko*
- *Bilans zasobów kopalni i wód podziemnych w Polsce według stanu na 31. XII. 2018 r.*, 2019, Państwowy Instytut Geologiczny.
- *Koncepcja Przestrzennego Zagospodarowania Kraju 2030*, 2011, Ministerstwo Rozwoju Regionalnego.
- *Ocena roczna jakości powietrza w województwie warmińsko-mazurskim za rok 2017*, 2018, Wojewódzki Inspektorat Ochrony Środowiska w Olsztynie.
- *Plan Zagospodarowania Przestrzennego Województwa Warmińsko-Mazurskiego*, uchwała Nr XXXIX/832/18 Sejmiku Województwa Warmińsko-Mazurskiego z dnia 28 sierpnia 2018 r..
- *Prognoza oddziaływania na środowisko dla projektu Strategii rozwoju społeczno-gospodarczego województwa warmińsko-mazurskiego do roku 2025*, 2013., Warszawa.
- *Program ochrony powietrza dla strefy warmińsko-mazurskiej ze względu na przekroczenie poziomu dopuszczalnego dla pyłu PM10 i poziomu docelowego benzo(a)pirenu zawartego w pyłe PM10 wraz z Planem działań krótkoterminowych ze względu na ryzyko wystąpienia przekroczenia poziomu dopuszczalnego dla pyłu zawieszony PM10*, uchwała Nr IV/96/15 Sejmiku Województwa Warmińsko-Mazurskiego z dnia 16 lutego 2015r.
- *Raport o stanie środowiska w województwie warmińsko-mazurskim w 2017 roku*, 2018., Wojewódzki Inspektorat Ochrony Środowiska w Olsztynie.
- *Strategia na rzecz Odpowiedzialnego Rozwoju do roku 2020 (z perspektywą do 2030 r.)*, 2017.
- *Strategia rozwoju społeczno-gospodarczego województwa warmińsko-mazurskiego do roku 2025*, uchwała Nr XXVIII/553/13 Sejmiku Województwa Warmińsko-Mazurskiego z dnia 25 czerwca 2013 r.
- *Strategiczny plan adaptacji dla sektorów i obszarów wrażliwych na zmiany klimatu do roku 2020 z perspektywą do roku 2030*, 2012r., Ministerstwo Środowiska.

Literatura naukowa i specjalistyczna:

- Bartkowski T., 1986, *Zastosowanie geografii fizycznej*, wyd. Wydawnictwo Naukowe PWN, Warszawa
- Bednarek R. (red.), 2012, *Strategiczna ocena oddziaływania na środowisko w planowaniu przestrzennym*, wyd. PZLiTS, Poznań
- Bergier T., Kronenberg J. (red.), *Zrównoważony rozwój – Zastosowania*, 2010, Wyd. Fundacja Sendzimira, Wrocław
- Chmielewski T. J., 1988, *O Strefowo – pasmowo- węzłowej strukturze układów ponad ekosystemowych*, Wiadomości Ekologiczne, t. XXXIV, z.2.
- Cieszewska A., 1998, *Model płatów i korytarzy i jego zastosowanie*, Warszawa.
- Cieszewska A. (red.), *Płaty i korytarze jako elementy struktury krajobrazu możliwości i ograniczenia koncepcji*, *Problemy Ekologii Krajobrazu* t. XIV, Wyd. SGGW, Warszawa, s.93-102.
- Czarnecka H. (red), *Atlas podziału hydrograficznego Polski*, wyd. IMGW, Warszawa
- Kistowski M., Pchałek M. (red), 2009, *Natura 2000 w planowaniu przestrzennym – rola korytarzy ekologicznych*, wyd. Ministerstwo Środowiska, Warszawa
- Kleczkowski A.S. (red), 1990, *Atlas głównych zbiorników wód podziemnych (GZWP) w Polsce wymagających szczególnej ochrony*, wyd. AGH, Kraków
- Kronenberg J., Bergier. T (red), 2010, *Wyzwania zrównoważonego rozwoju w Polsce*, wyd. Fundacja Sendzimira, Kraków
- Kondracki J., 1998, *Geografia regionalna Polski*, wyd. Wydawnictwo Naukowe PWN, Warszawa
- Liro A, Szacki J., 1993, *Korytarz ekologiczny: przegląd problematyki*, w: *Człowiek i Środowisko – Przyroda w planowaniu przestrzennym*, t.17, nr 4/93
- Liro A. (red), 1998, *Strategia wdrażania krajowej sieci ekologicznej ECONET-POLSKA*, Fundacja IUCN Poland, Warszaw
- Lorenc H. (red), 2005, *Atlas klimatu Polski*, wyd. Instytut Meteorologii i Gospodarki Wodnej, Warszawa
- Matuszkiewicz J., 2008, *Regionalizacja geobotaniczna Polski*, wyd. IGiPZ PAN, Warszawa
- Matuszkiewicz J., 2008, *Potencjalna roślinność naturalna Polski*, wyd. IGiPZ PAN, Warszawa
- Pietrzak M., 1998, *Syntezy krajobrazowe – założenia, problemy, zastosowania*, Bogucki Wyd. Naukowe, Poznań
- Racinkowski R., 1987, *Wprowadzenie do fizjografii osadnictwa*, wyd. Wydawnictwo Naukowe PWN, Warszawa
- Richling A., 1992, *Kompleksowa geografia fizyczna* wyd. Wydawnictwo Naukowe PWN, Warszawa
- Richling A., Solon J., 1998, *Ekologia Krajobrazu*, wyd. Wydawnictwo Naukowe PWN, Warszawa
- Solon J. 2009, *Korytarze ekologiczne – podobieństwa i różnice w skali wewnątrz krajobrazowej i ponadregionalnej* [w: Jędrzejowski W., Ławreszuk D., *Ochrona łączności ekologicznej w Polsce*, wyd. Zakład Badań Ssaków PAN, Białowieża]
- Sołowiej D., 1992, *Podstawy metodyki oceny środowiska przyrodniczego człowieka*, wyd. UAM, Poznań
- Szponar. A, 2003, *Fizjografia urbanistyczna*, wyd. Wydawnictwo Naukowe PWN, Warszawa
- Tracz P., 2004, *Metody oceny odporności środowiska przyrodniczego na degradację z wykorzystaniem technik GIS* [w: Strzyż M. (red.), 2004, *Perspektywy rozwoju regionu w świetle badań krajobrazowych*, wyd. Problemy Ekologii Krajobrazu PAEK, Kielce, s. 277 – 285]
- Tyszko-Chmielowiec P. (red), 2012, *Aleje – skarbnice przyrody. Praktyczny przewodnik ochrony drzew przydrożnych i ich mieszkańców*, wyd. Fundacja EkoRozwoju, Wrocław
- Węglarz A. (red), 2014, *Nowa misja – niższa emisja. Gospodarka niskoemisyjna w gminach*, Krajowe Stowarzyszenie Inicjatyw
- Wiliżak T., 2011, *Przedsięwzięcia mogące znacząco oddziaływać na środowisko – przewodnik po rozporządzeniu Rady Ministrów*, Generalna Dyrekcja Ochrony Środowiska, Warszawa
- Woś A., 1993, *Regiony klimatyczne Polski w świetle częstości występowania różnych typów pogody*, wyd. UGiPZ PAN, Warszawa
- Woś. A, 1999, *Klimat Polski*, wyd. Wydawnictwo Naukowe PWN, Warszawa

Witryny internetowe:

- <http://natura2000.gdos.gov.pl/>
- <http://www.gdos.gov.pl/>
- <http://www.geoportal.gov.pl/>
- <http://www.gios.gov.pl/>
- <http://www.imgw.pl/>
- http://www.kzgw.gov.pl
- <http://www.mir.gov.pl/>
- <http://www.mos.gov.pl/>
- http://www.pgi.gov.pl
- http://www.psh.gov.pl
- http://www.stat.gov.pl

2 CELE OCHRONY ŚRODOWISKA USTANOWIONE NA SZCZEBLU MIĘDZYNARODOWYM, WSPÓLNOTOWYM I KRAJOWYM, ISTOTNE Z PUNKTU WIDZENIA PROJEKTOWANEGO DOKUMENTU

SZCZEBEL MIĘDZYNARODOWY I UNII EUROPEJSKIEJ

Cele ochrony środowiska ustanowione na szczeblu międzynarodowym i wspólnotowym (Unijnym) są egzekwowane poprzez transponowanie założeń, zaleceń, dyrektyw lub postanowień do odpowiednich, polskich aktów prawnych i wykonawczych (np. do ustawy o udostępnianiu informacji o środowisku i jego ochronie, udziale społeczeństwa w ochronie środowiska oraz o ocenach oddziaływania na środowisko, ustawy o ochronie przyrody, ustawy Prawo wodne, itd.).

Do najważniejszych dokumentów szczebla międzynarodowego i wspólnotowego, formułujących cele ochrony środowiska istotne z punktu widzenia projektu analizowanego dokumentu, należą:

Konwencja Ramsarska – dokument sporządzony w Ramsar, 1971 r. (zmiany dokumentu w 1982 r. i 1987 r., odpowiednio: Paryż i Regina). Celem dokumentu jest ochrona i utrzymanie w stanie niezmiennym obszarów wodno-błotnych, mających znaczenie międzynarodowe, zwłaszcza jako środowisko życiowe ptactwa wodnego.

Konwencja Bońska – dokument został sporządzony w Bonn w 1979 r. ratyfikowany przez Polskę w 1996 r.. Celem dokumentu jest ochrona dzikich zwierząt migrujących, stanowiących niezastąpiony element środowiska naturalnego. Dla ochrony tych gatunków konieczne są wspólne wysiłki wszystkich państw posiadających jurysdykcję nad obszarami, w których te zwierzęta przebywają.

Konwencja Berneńska – dokument sporządzony został w Bernie w 1979 r. i ratyfikowany przez Polskę w 1995 r. Celem dokumentu jest ochrona gatunków dzikiej fauny i flory oraz ich siedlisk naturalnych, a zwłaszcza tych gatunków i siedlisk, których ochrona wymaga współdziałania kilku państw oraz wspierania współdziałania w tym zakresie (nacisk na ochronę gatunków zagrożonych i ginących, w tym wędrownych).

Konwencja Genewska – dokument sporządzony w Genewie w 1979 r., wraz z II protokołem siarkowym (sporządzony w 1994 r. w Oslo). Z dokumentów tych wynika konieczność redukcji zanieczyszczeń wprowadzanych do powietrza, przede wszystkim emisji SO₂, NO_x i CO₂.

Konwencja o Różnorodności Biologicznej – dokument sporządzony w 1992 r. w Rio de Janeiro i ratyfikowany przez Polskę w 1996 r. Celem Konwencji jest ochrona różnorodności biologicznej, zrównoważone użytkowanie jej elementów oraz uczciwy i sprawiedliwy podział korzyści wynikających z wykorzystywania zasobów genetycznych, w tym przez odpowiedni dostęp do zasobów genetycznych i odpowiedni transfer właściwych technologii, z uwzględnieniem wszystkich praw do tych zasobów i technologii, a także odpowiednie finansowanie.

Ramowa konwencja Narodów Zjednoczonych w sprawie zmian klimatu z Rio de Janeiro – dokument sporządzony w 1992 r. w Rio de Janeiro i ratyfikowany przez Polskę w 1994 r. Głównym celem dokumentu jest osiągnięcie stabilizacji koncentracji w atmosferze gazów cieplarnianych na takim poziomie, który zapobiegnie niebezpiecznym antropogenicznym oddziaływaniom na klimat.

Ramowa konwencja Narodów Zjednoczonych w sprawie zmian klimatu z Kioto – dokument wraz z Protokołem sporządzony został 1997 r. w Kioto. Precyzuje on zadania w zakresie ograniczania antropogenicznych oddziaływań na klimat, w szczególności zmniejszenia emisji gazów cieplarnianych.

Dyrektywy Unijne regulujące utworzenie Europejskiej Sieci Ekologicznej Natura 2000, tzn.:

a) Dyrektywa Rady 79/409/EWG z dnia 2 kwietnia 1979 roku w sprawie ochrony dziko żyjących ptaków, która zastąpiona została nową Dyrektywą Parlamentu Europejskiego i Rady 2009/147/WE z dnia 30 listopada 2009 roku w sprawie ochrony dzikiego ptactwa, oraz b) Dyrektywa Rady 92/43/EWG z dnia 21 maja 1992 roku w sprawie ochrony siedlisk naturalnych oraz dzikiej fauny i flory.

Porozumienie Paryskie – Podczas Konferencji Narodów Zjednoczonych w sprawie zmian klimatu w 2015 r. w Paryżu 195 krajów przyjęło pierwsze w historii powszechne i prawnie wiążące światowe porozumienie w dziedzinie klimatu. Podpisywanie porozumienie rozpoczęło się 22 kwietnia 2016 r. Porozumienie zaczęło obowiązywać w listopadzie 2016 r. po jego ratyfikacji przez 55 państw, które są w sumie odpowiedzialne za 55 % światowych emisji. Porozumienie Paryskie jest drugim, po Protokole w Kioto wiążącym dokumentem realizującym postulaty Ramowej Konwencji Klimatycznej. W art. 2 zawarto cel Porozumienia, który zakłada intensyfikację i konieczność podejmowania solidarnych wysiłków zobowiązanych stron do zatrzymania globalnego ocieplenia. Założono następujące cele:

- cel długoterminowy: trzymanie wzrostu średniej temperatury na świecie znacznie niższego niż 2°C powyżej poziomu sprzed epoki przemysłowej;
- dążenie do ograniczenia wzrostu temperatury do 1,5°C;
- jak najszybsze osiągnięcie w skali świata punktu zwrotnego maksymalnego poziomu emisji;
- doprowadzenia do szybkiej redukcji emisji zgodnie z najnowszymi dostępnymi informacjami naukowymi.
- zwiększenie zdolności do adaptacji do negatywnych skutków zmian klimatu,
- zapewnienie spójności przepływów finansowych.

Dyrektywa Komisji Europejskiej 91/676/EWG, wydana w 1991 r., mająca na celu zmniejszenie wysokiego stopnia zanieczyszczenia wód związkami azotu ze źródeł rolniczych oraz zapobieganie pojawienia się takiego zanieczyszczenia w przyszłości, co odbywa się m.in. poprzez realizację programów „naprawczych” oraz pomoc we wdrażaniu zasad dobrej praktyki rolniczej. Dyrektywy stały się podstawą stworzenia systemu obszarów stanowiących spójną funkcjonalnie sieć – Europejską Sieć Ekologiczną Natura 2000, umożliwiającą realizację spójnej polityki ochrony zasobów przyrodniczych na obszarze UE, tworzoną przez wyznaczone w ramach dyrektyw: ptasiej i siedliskowej obszary specjalnej ochrony ptaków oraz specjalne obszary ochrony siedlisk.

Dyrektywa Parlamentu Europejskiego i Rady 2000/60/WE z 23 października 2000 r. (tzw. Ramowa Dyrektywa Wodna), ustanawiająca ramy wspólnotowego działania w dziedzinie polityki wodnej, celem której jest ochrona wód poprzez ustalenie zintegrowanej europejskiej polityki wodnej opartej na przejrzystych, efektywnych i spójnych ramach legislacyjnych, a ponadto uporządkowanie i koordynacja istniejącego europejskiego ustawodawstwa wodnego. Zapisy Ramowej Dyrektywy Wodnej wprowadzają system planowania gospodarowania wodami w podziale na obszary dorzeczy. Dla potrzeb osiągnięcia dobrego stanu wód opracowywane zostały plany gospodarowania wodami na obszarach dorzeczy oraz program wodno-środowiskowy kraju.

Pakiet klimatyczno-energetyczny – został przyjęty w 2008 r. i stanowi zbiór aktów prawnych, za pomocą których UE realizuje międzynarodowe porozumienia dotyczące redukcji emisji gazów cieplarnianych, w tym głównie CO₂. Pakiet klimatyczno-energetyczny akcentuje najważniejsze cele polityki klimatycznej UE w horyzoncie do 2020 roku, do których należą: redukcja do 2020 r. emisji gazów cieplarnianych o 20% w stosunku do poziomu z 1990 r., zwiększenie udziału energii odnawialnej do 20% w całkowitym zużyciu energii w 2020 r. (dla Polski ustalono wzrost udziału energii odnawialnej do 15%), zmniejszenie zużycia energii o 20% w odniesieniu do poziomów przewidywanych w 2020 r. poprzez zwiększenie efektywności energetycznej.

Strategia Europa 2020 – jest instrumentem polityczno-strategicznym UE i tworzy długookresowe ramy działania w wielu obszarach polityki, w tym: walka ze zmianami klimatu, energia, transport, przemysł, surowce, rolnictwo, rybołówstwo, ochrona różnorodności biologicznej oraz rozwój regionalny. Strategia obejmuje trzy wzajemnie ze sobą powiązane priorytety: 1) rozwój inteligentny, 2) rozwój zrównoważony, 3) rozwój sprzyjający włączeniu społecznemu. Strategia koncentruje się na pięciu długoterminowych celach do 2020 r. w dziedzinach zatrudnienia, innowacyjności, edukacji, walki z ubóstwem oraz klimatu i energii.

Ramy polityki klimatyczno-energetycznej UE do 2030 roku - w 2014 r. na szczycie klimatycznym w Brukseli ustalone zostały nowe ramy polityki klimatycznej, które po rewizji w 2018 r. są następujące: ograniczenie o co najmniej 40% emisji gazów cieplarnianych w stosunku do poziomu z 1990 r., zwiększenie do co najmniej 32% udziału energii ze źródeł odnawialnych w całkowitym zużyciu energii, zwiększenie o co najmniej 32,5% efektywności energetycznej. Ponadto w 2016 roku na forum Unii Europejskiej rozpoczęto pracę nad pakietem Czysta energia dla wszystkich Europejczyków: Pakiet wskazywać ma sposób operacjonalizacji w/w celów, jak również przyczynić się do wdrożenia unii energetycznej i budowy jednolitego rynku energii Unii.

SZCZEBEL KRAJOWY

Cele ochrony środowiska, istotne z punktu widzenia projektu analizowanego dokumentu, ustanowione na szczelbu krajowym określone są przede wszystkim w następujących dokumentach:

Konstytucja Rzeczypospolitej Polskiej –w Art. 5 Konstytucji RP zapisano: *Rzeczpospolita Polska (...) zapewnia ochronę środowiska, kierując się zasadą zrównoważonego rozwoju.*

Koncepcja Przestrzennego Zagospodarowania Kraju 2030 – określa wizję zagospodarowania przestrzennego, formułuje cele strategiczne przestrzennego zagospodarowania kraju oraz sześć celów i obszarów interwencji, do których odnoszą się poszczególne kierunki działań. W kontekście ochrony środowiska i zasobów przyrodniczych za najważniejszy należy uznać Cel 4: *Kształtowanie struktur przestrzennych wspierających osiągnięcie i utrzymanie wysokiej jakości środowiska przyrodniczego i walorów krajobrazowych Polski.*

Krajowy Program Oczyszczania Ścieków Komunalnych (KPOŚK) – program został przyjęty przez Radę Ministrów w dniu 16 grudnia 2003 r. Jest to program rozbudowy systemów oczyszczalni ścieków w sektorze komunalnym. Celem KPOŚK jest wyeliminowanie nieoczyszczonych ścieków (ze źródeł miejskich i aglomeracji) z wód powierzchniowych. KPOŚK jest instrumentem wdrażania dyrektywy Rady 91/271/EWG w odniesieniu do redukcji zanieczyszczeń biodegradowalnych z oczyszczalni ścieków >2000 RLM oraz redukcji związków azotu i fosforu. Cyklicznie dokonywana jest aktualizacja KPOŚK. Obecnie obowiązuje **V aktualizacja KPOŚK**, zatwierdzona przez Radę Ministrów 31 lipca 2017 roku. Aktualizacja KPOŚK zawiera listę zadań zaplanowanych przez samorządy do realizacji w latach 2016-2021 i dotyczy 1587 aglomeracji o równorzędnej liczbie mieszkańców 38,8 mln), w których zlokalizowanych jest 1769 oczyszczalni ścieków komunalnych. Aglomeracje ujęte w aktualizacji zostały podzielone na priorytety według znaczenia inwestycji oraz pilności zapewnienia środków. Na terenie gminy Giżycko ustanowiono Aglomerację Giżycko, która zaliczona została do aglomeracji priorytetowych dla wypełnienia wymogów Traktatu Akcesyjnego. Docelowo włączenie planowanej zabudowy do sieci kanalizacji sanitarnej wpisywać się będzie w cele KPOŚK.

Strategiczny plan adaptacji dla sektorów i obszarów wrażliwych na zmiany klimatu do 2020 z perspektywą do roku 2030 - przyjęty w 2013 roku, jest pierwszym dokumentem strategicznym, który bezpośrednio dotyczy kwestii adaptacji do zmian klimatu. Celem głównym SPA jest zapewnienie zrównoważonego rozwoju oraz efektywnego funkcjonowania gospodarki i społeczeństwa w warunkach zmian klimatu. Ponadto, określono 6 celów szczegółowych, które są spójne z kluczowymi zintegrowanymi strategiami kraju:

- Cel 1. Zapewnienie bezpieczeństwa energetycznego i dobrego stanu środowiska.
- Cel 2. Skuteczna adaptacja do zmian klimatu na obszarach wiejskich.
- Cel 3. Rozwój transportu w warunkach zmian klimatu.
- Cel 4. Zapewnienie zrównoważonego rozwoju regionalnego i lokalnego z uwzględnieniem zmian klimatu.
- Cel 5. Stymulowanie innowacji sprzyjających adaptacji do zmian klimatu.
- Cel 6. Kształtowanie postaw społecznych sprzyjających adaptacji do zmian klimatu.

Strategia na rzecz odpowiedzialnego rozwoju do 2020 z perspektywą do 2030 – Strategia przyjęta została w 2017 roku, zastępując „Strategię Rozwoju Kraju 2020”. Cel główny „Strategii na rzecz odpowiedzialnego rozwoju (...)” zakłada zrównoważony rozwój kraju, oparty o:

- I Trwały wzrost gospodarczy oparty coraz silniej o wiedzę, dane i doskonałość organizacyjną.
- II Rozwój społecznie wrażliwy i terytorialnie zrównoważony.
- III Skuteczne państwo i instytucje służące wzrostowi oraz włączeniu społecznemu i gospodarczemu.

Polityka ekologiczna państwa 2030² - przyjęta została w lipcu 2019 r., stanowi najważniejszą strategię rozwoju kraju w obszarze środowiska i gospodarki wodnej. Jej cel główny to: Rozwój potencjału środowiska na rzecz obywateli i przedsiębiorców. Do realizacji celu głównego wytypowano trzy cele szczegółowe:

- Cel szczegółowy I: Środowisko i zdrowie. Poprawa jakości środowiska i bezpieczeństwa ekologicznego.
- Cel szczegółowy II: Środowisko i gospodarka. Zrównoważone gospodarowanie zasobami środowiska.
- Cel szczegółowy III : Środowisko i klimat. Łagodzenie zmian klimatu i adaptacja do nich oraz zapobieganie ryzyku klęsk żywiołowych.

Realizacja w/w celów środowiskowych będzie wspierana przez cele horyzontalne:

- Środowisko i edukacja. Rozwijanie kompetencji (wiedzy, umiejętności i postaw) ekologicznych społeczeństwa.

² Polityka ekologiczna państwa 2030 uchyla Strategię „Bezpieczeństwo Energetyczne i Środowisko – perspektywa do 2020 r.” w części dotyczącej Celu 1. Zrównoważone gospodarowanie zasobami środowiska i Celu 3. Poprawa stanu środowiska.

3 ZAWARTOŚĆ I GŁÓWNE CELE PROJEKTOWANEGO DOKUMENTU ORAZ JEGO POWIĄZANIA Z INNYMI DOKUMENTAMI

3.1 GŁÓWNE CELE I USTALENIA PROJEKTU DOKUMENTU

Projekt mpzp sporządzony został w celu **dalszego rozwoju zagospodarowania mieszkaniowego, mieszkaniowo-usługowego i usługowego** na obszarze do tego predysponowanym, podmiejskim Giżycka – miejscowości Gajewo. Obszar objęty projektem mpzp to kilkanaście rozdzielnych fragmentów o całkowitej powierzchni ok. 30 ha.

Projekt mpzp stanowi zmianę obowiązującego w obszarze miejscowego planu zagospodarowania przestrzennego (Uchwała Nr VIII/78/03 z dnia 2003-05-14 w sprawie miejscowego planu zagospodarowania przestrzennego części terenów wsi Gajewo w gminie Giżycko). Zmiany obejmują przede wszystkim korekty zasięgów terenów komunikacyjnych oraz poszczególnych wydzieleń funkcjonalnych (zabudowy mieszkaniowej jednorodzinnej, zabudowy mieszkaniowej jednorodzinnej lub usługowej, zabudowy usługowej, infrastruktury technicznej), w celu dostosowania do aktualnych potrzeb rozwojowych Gminy i mieszkańców. Zmiany były ponadto konieczne w celu ujednoczenia wizji i regulacji planowanego zagospodarowania na przedmiotowym obszarze – dotychczas obowiązujące plany sporządzone zostały na podstawie ówczesnej ustawy z dnia 7 lipca 1994 r. o zagospodarowaniu przestrzennym. Zasięg obszaru projektu mpzp na tle obowiązujących planów miejscowych, w tym zmienianego planu z 2003 r., przedstawiono na ryc. 1.

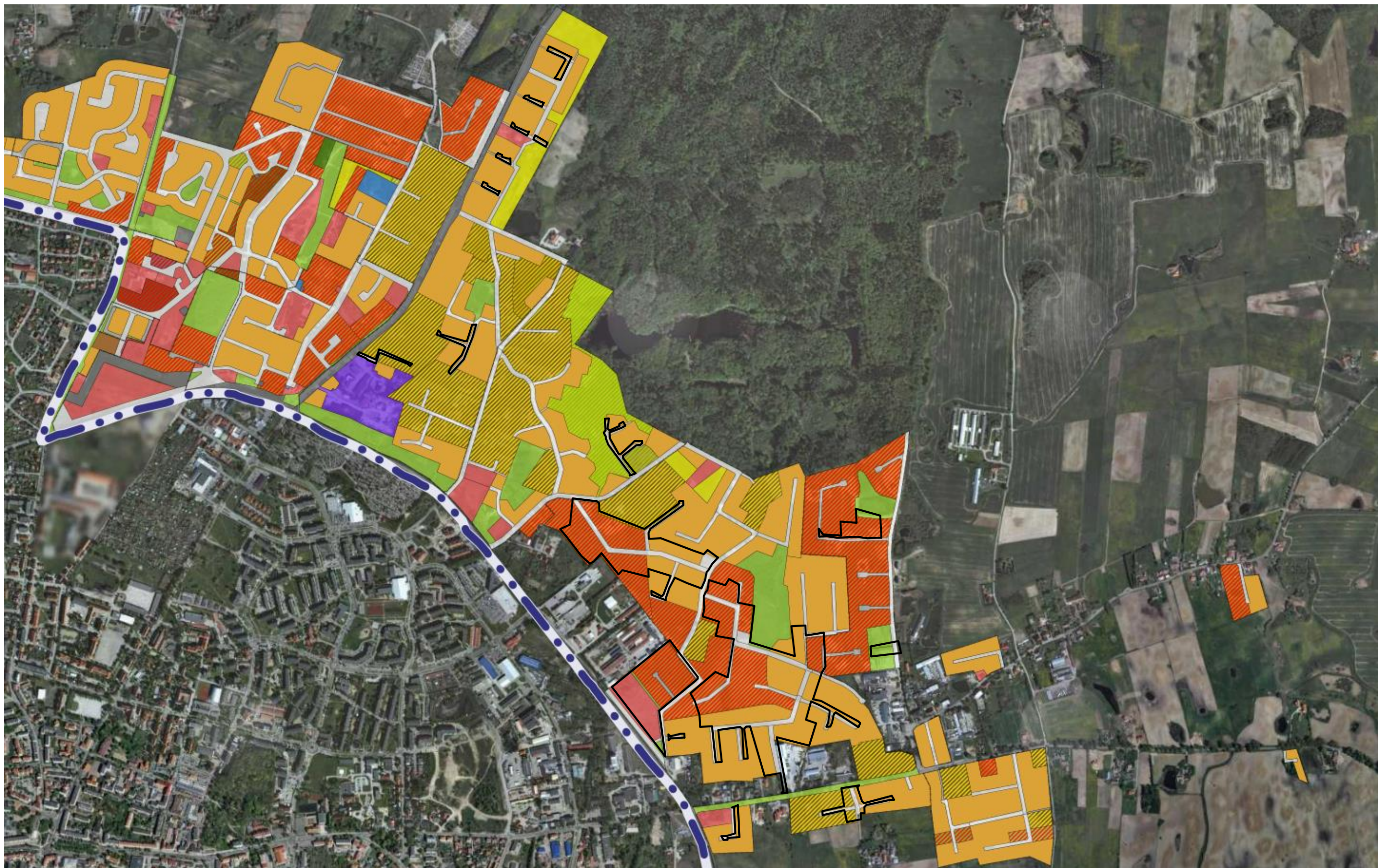
Regulacje zawarte w projekcie mpzp dotyczą przeznaczenia terenu oraz określenia sposobu zagospodarowania i warunków zabudowy, z uwzględnieniem zakresu ustaleń określonych w art. 15 ust. 2-3 ustawy o planowaniu i zagospodarowaniu przestrzennym. Projekt mpzp składa się z części tekstowej i z części graficznej. W projekcie mpzp wyróżniono tereny o następującym przeznaczeniu:

- MN – tereny zabudowy mieszkaniowej jednorodzinnej;
- MN/U – tereny zabudowy mieszkaniowej jednorodzinnej lub usługowej;
- U – tereny zabudowy usługowej;
- KDD – tereny dróg publicznych klasy drogi dojazdowej;
- KDW – tereny dróg wewnętrznych;
- K1 – teren infrastruktury technicznej kanalizacyjnej – przepompownia ścieków;
- KDGP – teren drogi publicznej klasy drogi głównej ruchu przyspieszonego (rezerwa pod rozbudowę drogi krajowej nr 63);
- ZI – teren zieleni izolacyjnej;
- US – teren sportu i rekreacji;
- RM – teren zabudowy zagrodowej;
- MW – teren zabudowy mieszkaniowej wielorodzinnej;
- MWU – teren zabudowy mieszkaniowej wielorodzinnej z usługami.

Dla w/w terenów określono w projekcie mpzp ustalenia, spośród których najistotniejsze dla środowiska przyrodniczego i jego zasobów są ustalenia dotyczące:

- przeznaczenia terenu funkcjonalnego, podstawowe i uzupełniające;
- zasad ochrony i kształtowania ładu przestrzennego;
- zasad ochrony środowiska, przyrody i krajobrazu kulturowego;
- zasad kształtowania krajobrazu;
- zasad ochrony dziedzictwa kulturowego i zabytków oraz dóbr kultury współczesnej;

- wymagań wynikających z potrzeb kształtowania przestrzeni publicznej;
- zasad kształtowania zabudowy oraz wskaźników zagospodarowania terenu;
- granic i sposobów zagospodarowania terenów lub obiektów podlegających ochronie, ustalonych na podstawie odrębnych przepisów;
- szczególnych warunków zagospodarowania terenów oraz ograniczenia w ich użytkowaniu, w tym zakaz zabudowy;
- zasad modernizacji, rozbudowy i budowy systemów komunikacji i infrastruktury technicznej.



Ryc. 1 Zasięg obszaru objętego projektem mpzp na tle obowiązujących miejscowych planów zagospodarowania przestrzennego
Materiał źródłowy: opracowanie własne według systemu informacji przestrzennej gminy Giżycko (<http://gizycko.e-mapa.net/>)

3.2 POWIĄZANIA Z INNYMI DOKUMENTAMI STRATEGICZNYMI I PLANISTYCZNYMI SZCZEBŁA REGIONALNEGO I LOKALNEGO

Rozstrzygnięcia zawarte w projekcie mpzp wpisują się wytyczne i zasady wynikające z dokumentów strategicznych i planistycznych szczebla regionalnego i lokalnego, w tym:

STRATEGIA ROZWOJU WOJEWÓDZTWA WARMIŃSKO-MAZURSKIEGO DO ROKU 2025

Dokument przyjęty został na mocy Uchwały nr XXVIII/553/13 Sejmiku Województwa Warmińsko-Mazurskiego z dnia 25 czerwca 2013 r. Cel główny określono jako: *Spójność ekonomiczna, społeczna i przestrzenna Warmii i Mazur z regionami Europy.*

Cele strategiczne Strategii rozwoju województwa warmińsko-mazurskiego, wynikające ze wspomnianych wcześniej trzech priorytetów, to: *Wzrost konkurencyjności gospodarki, Wzrost aktywności społecznej, Wzrost liczby i jakości powiązań sieciowych, Nowoczesna infrastruktura rozwoju.*

Cele strategiczne będą realizowane za pomocą różnorodnych celów operacyjnych i kierunków działań. W kontekście projektowanego dokumentu oraz oddziaływania jego ustaleń na środowisko, najistotniejsze znaczenie mają następujące kierunki działań, określone w ramach celu strategicznego *Nowoczesna infrastruktura rozwoju* i jego celu operacyjnego *Poprawa jakości i ochrona środowiska przyrodniczego*:

- Zapewnienie ochrony i racjonalnego użytkowania zasobów naturalnych: podnoszenie świadomości ekologicznej społeczeństwa; zachowanie walorów krajobrazowych województwa, weryfikacja form ochrony przyrody; ochrona przed powodzią i deficytem wody; zapewnienie integralności przyrodniczej województwa, ochrona i restytucja elementów rodzimej przyrody, w tym prowadzenie inwentaryzacji, waloryzacji i monitoringu różnorodności biologicznej;
- Poprawa jakości środowiska i bezpieczeństwa ekologicznego, redukcja emisji zanieczyszczeń powietrza, w szczególności z niskich źródeł emisji oraz poprzez stosowanie transportu (np. rowerowego) i ogrzewania przyjaznego środowisku; rozbudowa sieci kanalizacyjnych (w tym także kanalizacji deszczowej) oraz budowa lub modernizacja oczyszczalni ścieków (zwłaszcza na terenach zabudowy rozproszonej), dalsze inwestowanie w sieci wodociągowe; zapobieganie powstawaniu odpadów i racjonalna gospodarka odpadami, (...), ochrona ekosystemów leśnych przed pożarami i innymi szkodliwymi czynnikami zagrażającymi trwałości lasów, prowadzenie monitoringu środowiska (...).

Aktualnie procedowana jest aktualizacja dokumentu - „Warmińsko-Mazurskie 2030. Strategia rozwoju społeczno-gospodarczego”

PLAN ZAGOSPODAROWANIA PRZESTRZENNEGO WOJEWÓDZTWA WARMIŃSKO-MAZURSKIEGO

Dokument przyjęto Uchwałą Nr XXXIX/832/18 Sejmiku Województwa Warmińsko-Mazurskiego z dnia 28 sierpnia 2018 r. Plan definiuje wizję rozwoju województwa oraz określa cele i nadrzędne zasady polityki przestrzennej województwa.

Celem głównym polityki przestrzennej jest: *ład przestrzenny i zrównoważony rozwój jako podstawa kształtowania polityki przestrzennej województwa.*

Cele szczegółowe polityki przestrzennej określone zostały następująco:

- 1) *Dążenie w gospodarowaniu przestrzenią do uporządkowania i harmonii pomiędzy różnymi elementami i funkcjami tej przestrzeni dla ochrony ładu przestrzennego, jako niezbędnego wyznacznika równoważenia rozwoju.*

- 2) Podwyższenie konkurencyjności regionu, w szczególności poprzez podnoszenie innowacyjności atrakcyjności jego głównych ośrodków miejskich.
- 3) Poprawa jakości wewnętrznej regionu poprzez promowanie integracji funkcjonalnej i tworzenie warunków dla wielofunkcyjnego rozwoju obszarów wiejskich, z wykorzystaniem potencjałów wewnętrznych.
- 4) Poprawa dostępności terytorialnej regionu w relacjach zewnętrznych i wewnętrznych poprzez rozwijanie systemów infrastruktury technicznej, w tym infrastruktury transportowej i telekomunikacyjnej.
- 5) Zachowanie i odtwarzanie wysokiej jakości struktur przyrodniczo-kulturowych i krajobrazowych regionu oraz zrównoważone korzystanie z zasobów środowiska, stanowiące istotny element polityki rozwoju województwa.
- 6) Zwiększenie odporności przestrzeni województwa na zagrożenia naturalne i antropogeniczne oraz utratę bezpieczeństwa energetycznego, a także uwzględnianie w polityce przestrzennej regionu potrzeb obronnych państwa.

„Rozwój zrównoważony” zajmuje szczególne miejsce w polityce przestrzennej województwa. Wybrzmiewa ona nie tylko w formie celu głównego, ale ma także odzwierciedlenie w przyjętych zasadach zagospodarowania przestrzennego, tzn.:

- zasada racjonalności ekonomicznej oznaczająca uwzględnianie w ramach polityki przestrzennej oceny korzyści społecznych, ekonomicznych i przestrzennych odniesionych do długiego okresu,
- zasada preferencji regeneracji nad zajmowaniem nowych obszarów pod zabudowę oznaczająca efektywne wykorzystanie przestrzeni zurbanizowanej z jednoczesną ochroną przestrzeni przed niekontrolowaną ekspansją zabudowy na nowe tereny; w tym celu preferowana jest intensyfikacja procesów urbanizacyjnych na terenach już zagospodarowanych, przed zainwestowaniem nowych przestrzeni,
- zasada przezorności przewidująca, że działania wobec pojawiających się problemów powinny być podejmowane już wówczas, gdy pojawia się uzasadnione prawdopodobieństwo, że problem wymaga rozwiązania, a nie wtedy, gdy istnieje pełne jego naukowe potwierdzenie. Zasada wymaga, aby wszelkie prawdopodobieństwo wystąpienia negatywnych skutków traktować tak, jak pewność ich wystąpienia,
- zasada prewencji lub inaczej zasada zapobiegania zanieczyszczeniom, czyli likwidacja zanieczyszczeń u źródła; realizacja tej zasady sprowadza się do promocji technologii niskoemisyjnych, przyjaznych środowisku, ograniczania wykorzystania tradycyjnych surowców i energochłonnych dziedzin gospodarowania,
- zasada kompensacji ekologicznej polegająca na takim zarządzaniu przestrzenią, aby zachowana została równowaga przyrodnicza, co oznacza wyrównywanie szkód środowiskowych, wynikających z rozwoju przestrzennego, wzrostu poziomu urbanizacji i inwestycji niezbędnych ze względów społeczno-gospodarczych, a pozbawionych neutralnej alternatywy wobec środowiska.

REGIONALNY PROGRAM OPERACYJNY WARMIA I MAZURY 2014-2020

RPO Warmia i Mazury jest najważniejszym narzędziem realizacji Strategii rozwoju społeczno-gospodarczego województwa warmińsko-mazurskiego do roku 2025. Umożliwi realizację projektów finansowanych z EFRR oraz EFS. Z programu zostaną dofinansowane przedsięwzięcia w obszarze m.in.: przedsiębiorczości, kształcenia, szkolenia oraz szkolenia zawodowego, technologii informacyjno-komunikacyjnych, transportu, efektywności energetycznej, gospodarki odpadami, gospodarki wodnej, ochrony przyrody i różnorodności biologicznej, kultury i dziedzictwa, rewitalizacji, dostępu do usług publicznych, regionalnego rynku pracy czy włączenia społecznego. RPO składa się z dwunastu osi priorytetowych. Dla realizacji działań z zakresu ochrony środowiska istotne są:

Oś priorytetowa 5: Środowisko przyrodnicze i racjonalne wykorzystanie zasobów

- priorytet inwestycyjny 6.1. *Inwestowanie w sektor gospodarki odpadami celem wypełnienia zobowiązań określonych w dorobku prawnym Unii w zakresie środowiska oraz zaspokojenie wykraczających poza te zobowiązania potrzeb inwestycyjnych, określonych przez państwa członkowskie*, którego celem ma być poprawa gospodarki odpadami w województwie. Zakłada się zwiększenie udziału odpadów komunalnych zbieranych selektywnie przy jednoczesnym wzroście możliwości przerobowych w zakresie recyklingu odpadów.
- priorytet inwestycyjny 6.2. *Inwestowanie w sektor gospodarki wodnej celem wypełnienia zobowiązań określonych w dorobku prawnym Unii w zakresie środowiska oraz zaspokojenie wykraczających poza te zobowiązania potrzeb inwestycyjnych, określonych przez państwa członkowskie*, którego celem ma być więcej oczyszczonych ścieków i lepsza jakość wody.
- priorytet inwestycyjny 6.4. *Ochrona i przywrócenie różnorodności biologicznej, ochrona i rekultywacja gleby oraz wspieranie usług ekosystemowych, także poprzez program „Natura 2000” oraz zieloną infrastrukturę*, którego celem ma być ochrona i efektywne wykorzystanie zasobów naturalnych województwa dla wzrostu konkurencyjność.
- priorytet inwestycyjny 5.2. *Wspieranie inwestycji ukierunkowanych na konkretne rodzaje zagrożeń przy jednoczesnym zwiększeniu odporności na klęski i katastrofy i rozwijaniu systemów zarządzania klęskami i katastrofami*, którego celem ma być wzrost bezpieczeństwa regionu poprzez zapobieganie i zarządzanie ryzykiem wystąpienia klęsk żywiołowych i katastrof ekologicznych.

W RPO Warmia i Mazury podkreśla się zasadę zrównoważonego, w związku z czym planowane do realizacji zadania dotyczyć będą:

- kierowania inwestycji w stronę najbardziej zasobooszczędnych i trwałych,
- unikania inwestycji, które mogą mieć znaczący negatywny wpływ na środowisko lub klimat i wspieranie działań łagodzących pozostałe skutki,
- ochrony środowiska naturalnego i wspierania efektywnego wykorzystania zasobów.

Ponadto, w zgodzie z Umową Partnerstwa, realizacja w RPO WiM zasady zrównoważonego rozwoju sprowadzać się będzie przede wszystkim do:

- pogodzenia poprawy wyniku ekonomicznego z jednoczesnym ograniczeniem wykorzystania zasobów oraz zmniejszeniem negatywnych oddziaływań na środowisko,
- postrzegania odpadów jako źródła zasobów,
- dążenia do zamykania obiegów surowcowych, a w tym maksymalizacji oszczędności wody i energii,
- ograniczania zanieczyszczeń emitowanych do środowiska, w tym zwłaszcza powietrza oraz wody już na etapie projektowania rozwiązań technologicznych,
- wspierania zwiększenia efektywności energetycznej i pozyskiwanie energii z niskoemisyjnych źródeł z maksymalnym wykorzystaniem lokalnej bazy surowcowej,
- niskoemisyjnego i zrównoważonego transportu, promowania transportu zbiorowego i publicznego, a także intermodalnego,
- energooszczędnego budownictwa,
- inwestycji infrastrukturalnych z uwzględnieniem konieczności adaptacji do zmian klimatu,
- planowania przestrzennego według zasad m.in. powstrzymywania żywiołowego rozlewania się miast, zapobieganie rozpraszaniu zabudowy i pogłębianiu chaosu przestrzennego, kształtowania w maksymalnym możliwym zakresie przestrzeni publicznych przyjaznych dla mieszkańców i sprzyjających zachowaniom niskoemisyjnym, uwzględnienia w polityce przestrzennej kwestii adaptacji do zmian klimatu.

PROGRAM OCHRONY ŚRODOWISKA WOJEWÓDZTWA WARMIŃSKO-MAZURSKIEGO DO ROKU 2020

Dokument przyjęty został w 2016 roku, na mocy Uchwały nr XIX/445/16 Sejmiku Województwa Warmińsko-Mazurskiego z dnia 30 sierpnia 2016 r. Program Ochrony Środowiska jest narzędziem realizacji polityki ochrony środowiska, zbieżnej z założeniami najważniejszych dokumentów strategicznych i programowych, w województwie warmińsko-mazurskim. Określa obszary, kierunki interwencji i zadania służące poprawie stanu środowiska i bezpieczeństwa ekologicznego jego mieszkańców. Zapewnia ciągłość działań związanych z tworzeniem warunków zrównoważonego rozwoju województwa, jest kontynuacją i rozszerzeniem planów określonych w poprzednio obowiązującym Programie.

Programu obejmuje 10 obszarów interwencji:

- Ochrona klimatu i jakości powietrza;
- Zagrożenia hałasem;
- Pola elektromagnetyczne;
- Gospodarowanie wodami;
- Gospodarka wodno-ściekowa;
- Zasoby geologiczne;
- Gleby;
- Gospodarka odpadami i zapobieganie powstawaniu odpadów;
- Zasoby przyrodnicze;
- Zagrożenia poważnymi awariami.

PLAN GOSPODARKI ODPADAMI DLA WOJEWÓDZTWA WARMIŃSKO-MAZURSKIEGO

Aktualna wersja dokumentu przyjęta została Uchwałą nr VIII/152/19 Sejmiku Województwa Warmińsko-Mazurskiego z dnia 17 czerwca 2019 r. w sprawie uchwalenia aktualizacji Planu gospodarki odpadami dla województwa warmińsko-mazurskiego na lata 2016-2022 uchwalonego uchwałą nr XXIII/523/16 Sejmiku Województwa Warmińsko-Mazurskiego z dnia 28 grudnia 2016 r.).

Celem plan gospodarki odpadami jest osiągnięcie celów założonych w polityce ekologicznej państwa, wdrażania hierarchii postępowania z odpadami przez zasoby bliskości, a także stworzenie w województwie zintegrowanej sieci instalacji gospodarowania odpadami, spełniających wymagania ochrony środowiska. Plan jest zgodny z przepisami prawa krajowego i unijnego oraz z zapisami zawartymi w Krajowym planie gospodarki odpadami. Podstawą tworzenia i funkcjonowania systemu gospodarki odpadami komunalnymi w kraju jest jego regionalizacja.

Gmina Giżycko zlokalizowana jest w Regionie Północno-wschodnim gospodarki odpadami, dla którego regionalne instalacje do przetwarzania odpadów komunalnych są zlokalizowane w oddaleniu od obszaru objętego ustaleniami projektowanego dokumentu.

PROGRAM OCHRONY ŚRODOWISKA PRZED HAŁASEM DLA TERENÓW POZA AGLOMERACJAMI, POŁOŻONYCH WZDŁUŻ DRÓG KRAJOWYCH ORAZ WOJEWÓDZKICH NA TERENIE WOJEWÓDZTWA WARMIŃSKO-MAZURSKIEGO, O OBCIĄŻENIU PONAD 3 MLN POJAZDÓW ROCZNIE, KTÓRYCH EKSPLOATACJA SPOWODOWAŁA NEGATYWNE ODDZIAŁYWANIE AKUSTYCZNE W WYNIKU PRZEKROCZENIA DOPUSZCZALNYCH POZIOMÓW HAŁASU OKREŚLONYCH WSKAŹNIKAMI L_{DWN} I L_N

Dokument przyjęty został Uchwałą Nr III/42/2014 Sejmiku Województwa Warmińsko-Mazurskiego z dnia 30 grudnia 2014 roku. Głównym celem Programu jest *wskazanie kierunków i działań, których konsekwentna realizacja spowoduje dostosowanie poziomu hałasu do dopuszczalnego, na terenach, na których nastąpiły przekroczenia obowiązujących norm. Dokument wskazuje również kierunki działań, mające na celu zapobieganie powstawaniu nowych rejonów konfliktów akustycznych.*

Droga krajowa 63, przebiegająca w sąsiedztwie, objęta jest ustaleniami Programu. Zadaniem niezbędnym dla dotrzymania dopuszczalnych poziomów hałasu w środowisku są:

- uwzględnianie zasad kształtowania przestrzeni w otoczeniu źródeł hałasu dla nowotworzonych planów zagospodarowania przestrzennego;
- prowadzenie przeglądów stanu nawierzchni drogowej;
- kontrola przestrzegania przepisów odnośnie dopuszczalnej prędkości.

W 2018 r. przyjęto aktualizację Programu, Uchwała Nr XXXVIII/822/18 Sejmiku Województwa Warmińsko-Mazurskiego z dnia 26 czerwca 2018 r. Aktualizacja dotyczyła dróg wojewódzkich.

OPRACOWANIE EKOFIZJOGRAFICZNE PODSTAWOWE

Opracowanie ekofizjograficzne, obejmowało swoim zasięgiem teren projektu mpzp. W Opracowaniu zawarte zostały m.in.:

- ogólna charakterystyka środowiska przyrodniczego obszaru i jego otoczenia (położenie administracyjne, fizycznogeograficzne i zlewniowe),
- rozpoznanie i charakterystyka środowiska (charakterystyka poszczególnych elementów środowiska, struktury przyrodniczej obszaru i wzajemnych powiązań elementów środowiska, w tym delimitacja systemu przyrodniczego),
- analiza procesów zachodzących w środowisku, charakterystyka dotychczasowych zmian zachodzących w środowisku oraz wstępna prognoza dalszych zmian zachodzących w środowisku, które mogą być powodowane przez dotychczasowe użytkowanie i zagospodarowanie,
- identyfikacja form ochrony przyrody i ochrony prawnej zasobów użytkowych środowiska,
- ocena stanu i funkcjonowania środowiska (stan i jakość środowiska, identyfikacja zagrożeń i możliwości ich ograniczenia, odporności środowiska na degradację i zdolność do regeneracji, ocena zgodności dotychczasowego użytkowania i zagospodarowania obszaru z cechami i uwarunkowaniami przyrodniczymi).
- uwarunkowania i predyspozycje ekofizjograficzne kształtowania zagospodarowania.

Zgodnie z Opracowaniem:

*Obszar projektu mpzp wykazuje **dużą przydatność do rozwoju funkcji mieszkaniowej, mieszkaniowo-usługowej i usługowej**, co związane jest z jego predyspozycjami fizjograficznymi, ekologicznymi, zasobowymi oraz uwarunkowaniami prawnymi. Następujące czynniki wpływają pozytywnie na możliwości przyszłego kształtowania zabudowy:*

- *w większości korzystne warunki podłoża budowlanego, w tym korzystne warunki gruntowe – gliny zwałowe i ich zwietrzliny oraz miejscami żwiry, piski i głązy morenowe, jak również w przewadze korzystne warunki morfometryczne – położenie w obrębie wysoczyzny morenowej;*
- *sprzyjające warunki bioklimatyczne – równomierne usłonecznienie, dobre przewietrzanie;*
- *przeciętna przydatność rolnicza gleb, w tym znikomy udział gleb chronionych III klasy bonitacyjnej,*
- *brak istotnych barier ekologicznych rozwój zagospodarowania – w większości obszar stanowią użytki rolne o przeciętnych warunkach agroekologicznych, brak jest kompleksów leśnych, występują jedynie niewielkie zadrzewienia;*
- *brak znaczących elementów sieci hydrograficznej, jak rzeki i jeziora;*
- *brak terenów zagrożenia powodziowego;*
- *brak zagrożenia ruchami masowymi ziemi;*
- *brak ograniczeń w postaci występowania bazy surowcowej;*
- *niewielka rola ekologiczna całego terenu (występują tu komponenty o małej wartości przyrodniczej, w tym nie pełnią one istotnej roli w systemie przyrodniczym gminy i regionu);*
- *korzystne położenie względem miasta Giżycka (w tym bardzo dobra dostępność komunikacyjna).*

Z uwagi na fakt, że aktualnie obszar jest w znacznej części wolny od zabudowy, szczególnie istotne jest zagadnienie ład przestrzennego i estetyki zainwestowania. Ważne jest kształtowanie zabudowy nawiązującej do lokalnej tradycji zabudowy oraz uwzględniającej właściwy udział terenów zielonych w zagospodarowaniu terenu. Dodatkowo, istotna jest kwestia docelowego objęcia systemem kanalizacji wszystkich terenów przyszłej zabudowy mieszkaniowej i mieszkaniowo-usługowej co pozwoli na zachowanie właściwego stanu wód podziemnych oraz na nie pogarszanie stanu wód powierzchniowych w zlewni, do której należy omawiany teren.

Obszar projektu mpzp wykazuje w większości małą przydatność do rozwoju funkcji produkcyjnej, usługowej i magazynowo-składowej, który ogranicza przede wszystkim sąsiedztwo terenów mieszkaniowych. Z racji uwarunkowań opisanych wcześniej obszar projektu mpzp wykazuje predyspozycje do kształtowania zabudowy mieszkaniowej, mieszkaniowo-usługowej i usługowej, która powinna być lokalizowana w oddaleniu od stref przemysłowych, z uwagi na ochronę warunków życia ludzi. Wyjątek stanowią obszary w otoczeniu istniejących terenów produkcyjno-usługowych (występujących w sąsiedztwie obszaru mpzp, w rejonie drogi krajowej nr 63), gdzie możliwa byłaby rozbudowa terenów produkcyjnych i produkcyjno-usługowych, pod warunkiem zachowania przepisów ochrony środowiska i nie pogarszania warunków życia ludności.

Aktualnie obszar projektu mpzp użytkowany jest przede wszystkim jako użytki rolne jednak z punktu widzenia walorów agroekologicznych wykazuje on przeciętną przydatność do rozwoju funkcji rolniczej. Istotne znaczenie ma także sąsiedztwo terenów miejskich Giżycka i lokalizacja obszaru projektu mpzp na terenach potencjalnej ekspansji zabudowy miejskiej/ podmiejskiej.

Na obszarze projektu mpzp nie występują lasy, a jedynie enklawy niewielkich zadrzewień. Analizowany obszar nie wykazuje predyspozycji do wprowadzania zalesień. Związane jest to z przede wszystkim z jego położeniem względem terenów tworzących system przyrodniczy – teren położony jest poza przebiegiem lokalnych i ponadlokalnych korytarzy i płatów ekologicznych. Znaczenie ma również sąsiedztwo zabudowy miejskiej i dogodne warunki rozwoju budownictwa na tym terenie.

PODSUMOWANIE

Ustalenia projektu mpzp są powiązanie z ustaleniami dokumentów strategicznych i planistycznych szczebla regionalnego i lokalnego, w tym w kontekście adaptacji niezabudowanych terenów podmiejskich Giżycka w miejscowości Gajewo, na potrzeby funkcji mieszkaniowej i usługowej oraz związanym z nią rozwojem niezbędnej infrastruktury.

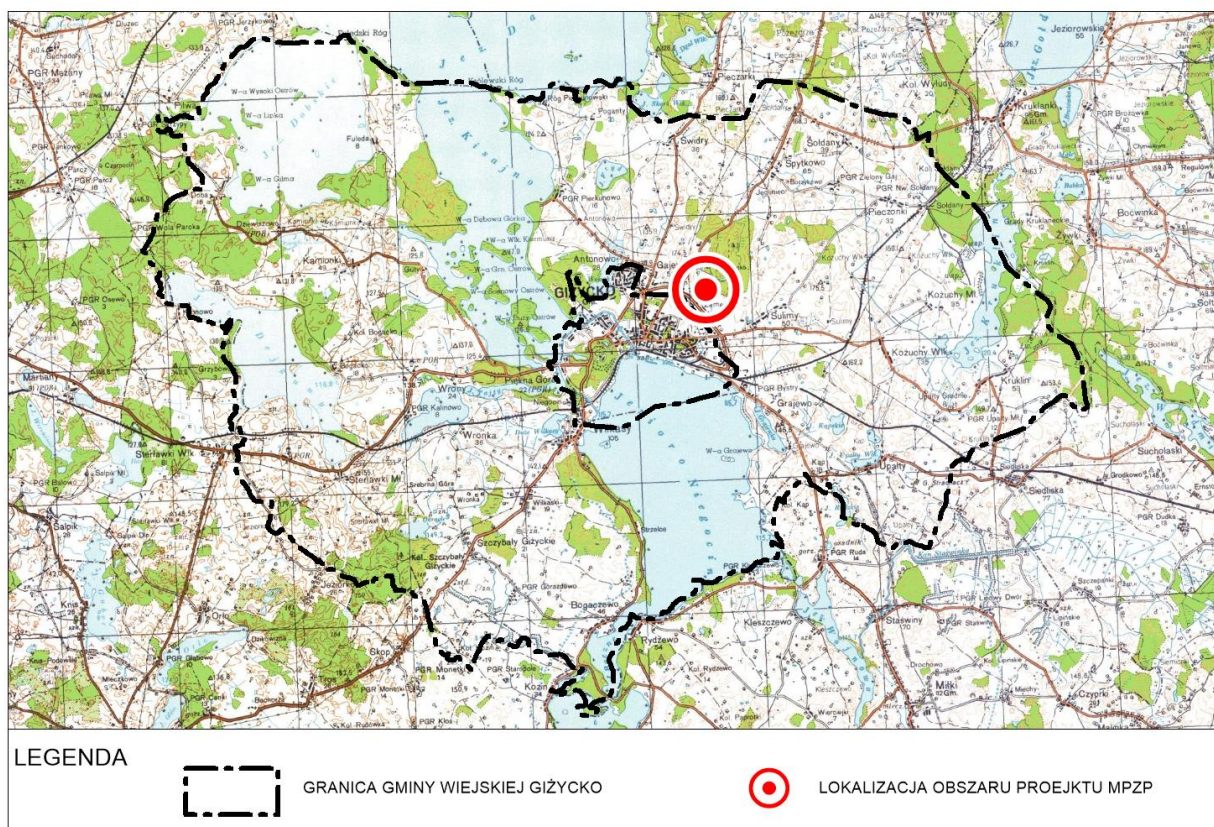
Ponadto, podkreślić należy, że obszar jest predysponowany do rozwoju funkcji użytkowych, czego wyrazem są obowiązujący dla obszaru miejscowy plan zagospodarowania przestrzennego (Uchwała Nr VIII/78/03 z dnia 2003-05-14 w sprawie miejscowego planu zagospodarowania przestrzennego części terenów wsi Gajewo w gminie Giżycko), ustalające podstawowe przeznaczenie terenów pod zabudowę mieszkaniową (jednorodzinną) oraz usługi.

4 ŚRODOWISKO I JEGO POTENCJALNE ZMIANY W PRZYPADKU BRAKU REALIZACJI PROJEKTOWANEGO DOKUMENTU

4.1 CHARAKTERYSTYKA STRUKTURY ŚRODOWISKA PRZYRODNICZEGO

POŁOŻENIE ADMINISTRACYJNE I FIZYCZNOGEOGRAFICZNE

Obszar projektu mpzp obejmuje kilkanaście fragmentów o łącznej powierzchni ok. 30 ha, zlokalizowanych w obrębie wsi **Gajewo** (gmina wiejska Giżycko, powiat giżycki, województwo warmińsko-mazurskie), pomiędzy ul. Węgorzewską i ul. Obwodową (droga krajowa nr 63) oraz ul. Suwalską. Obszar położony jest w bliskim sąsiedztwie miasta Giżycka i współtworzy z okolicznymi terenami strefę podmiejską.

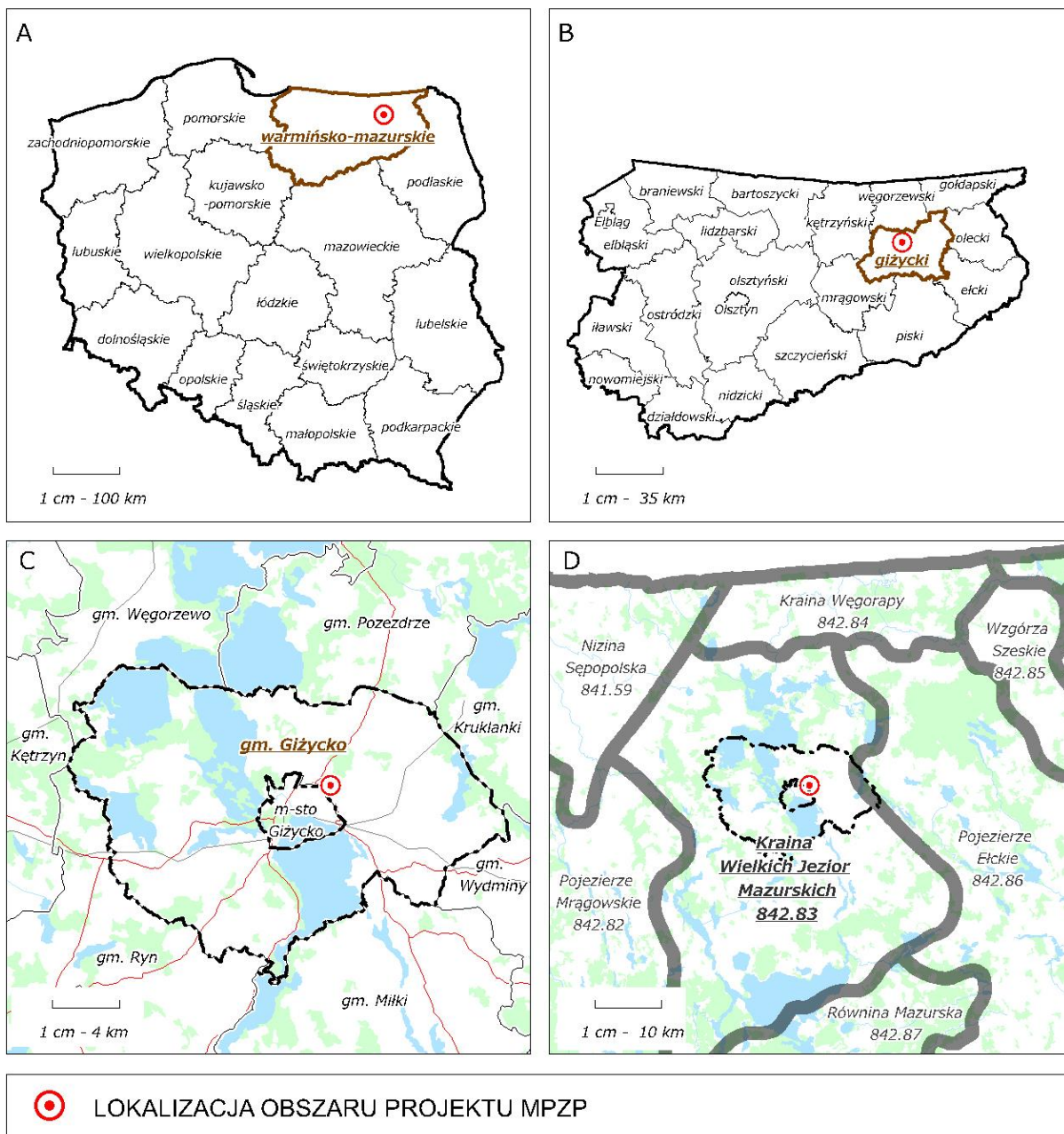


Ryc. 2 Lokalizacja obszaru objętego projektem mpzp

Materiał źródłowy: opracowanie własne według Geoportalu

Pod względem podziału fizycznogeograficznego obszar objęty projektem mpzp położony jest w obrębie mezoregionu **Kraina Wielkich Jezior Mazurskich (842.83)**, należącego do makroregionu Pojezierze Mazurskie (842.8), w podpowincji Pojezierza Wschodniobałtyckie (842), prowincji Niż Wschodniobałtycko-Białoruski (84)³.

³ Według regionalizacji fizycznogeograficznej J. Kondrackiego



Ryc. 3 Położenie administracyjne (A, B, C) i fizycznogeograficzne (D) obszaru objętego projektem mpzp

Materiał źródłowy: opracowanie własne według Państwowego Rejestru Granic oraz podziału fizycznogeograficznego J. Kondrackiego

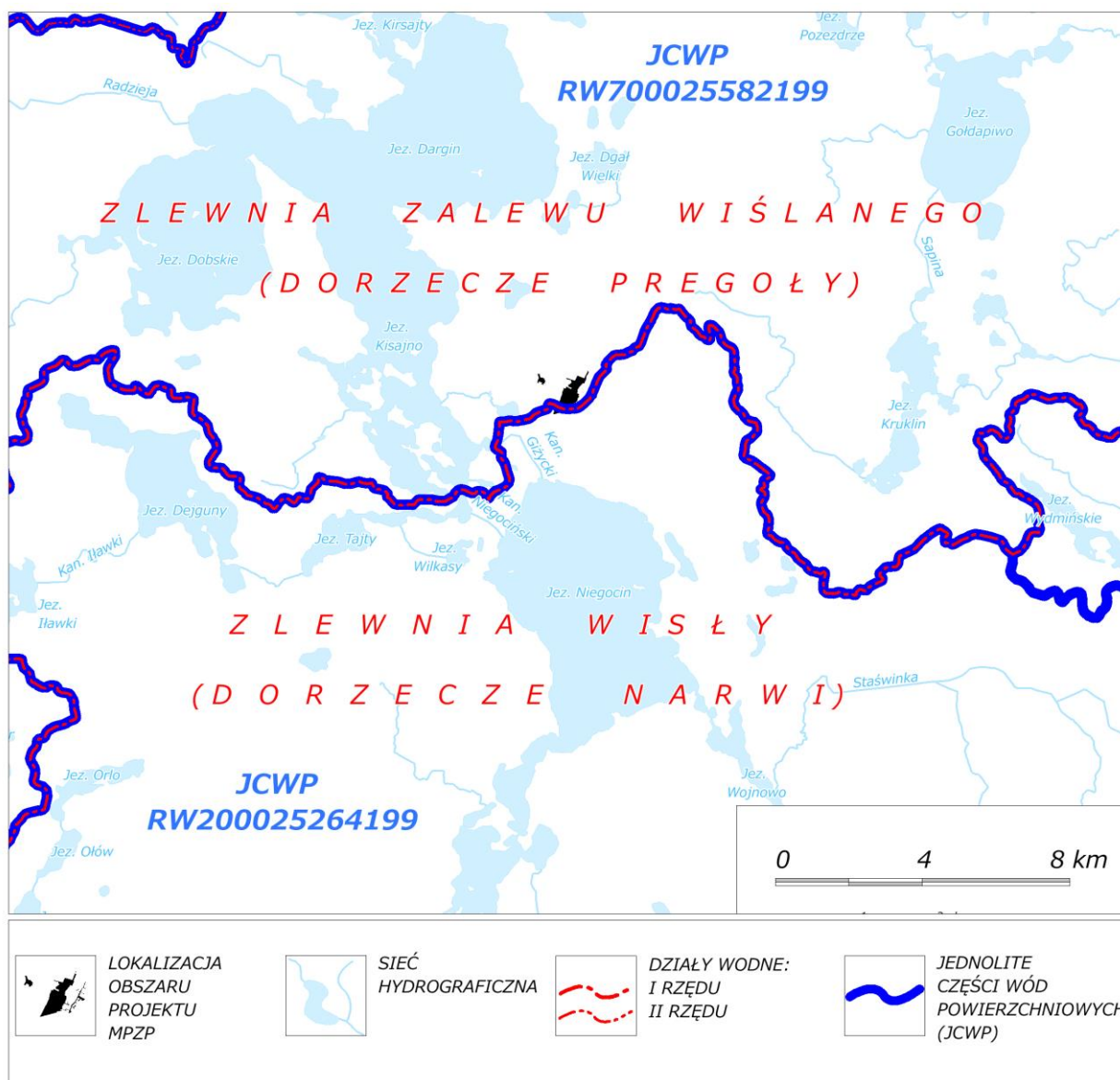
POŁOŻENIE ZLEWNIOWE

Obszar projektu mpzp zlokalizowany jest w **obrębie dorzecza Wisły (zlewnia Narwi)**, w obrębie:

- jednolitej części wód powierzchniowych **JCWP Pisa od wypływu z jez. Kisajno do wypływu z jez. Tałty (EW. + z jez. Niegocin, Ryńskie, kod PLRW200025264199)** – jest to zlewnia JCWP rzeczna, o statusie naturalnej części wód i stanie dobrym wód;
- jednolitej części wód podziemnych: **JCWPd nr 31 (kod PLGW200031)** – o łącznej powierzchni zlewni wynoszącej 4506,6 km² oraz dobrym stanie wód.

WODY POWIERZCHNIOWE

Gmina Giżycko zlokalizowana jest w obrębie Pojezierza Mazurskiego, w Krainie Wielkich Jezior Mazurskich, z rozbudowanym systemem hydrograficznym. Wody powierzchniowe stanowią ponad ¼ powierzchni Gminy, na co wpływ ma głównie obecność jezior, zaliczanych do systemu Wielkich Jezior Mazurskich. Największymi jeziorami w gminie są: jez. Niegocin (pow. ok. 2604 ha), jez. Kisajno (pow. ok. 2019 ha), jez. Dobskie (pow. ok. 1799 ha), jez. Dejguny (pow. ok. 769 ha), jez. Kruklin (pow. ok. 362 ha), jez. Tajty (pow. ok. 265 ha) i jez. boczne (pow. ok. 183 ha). Ponadto, występują tu liczne inne jeziora, o powierzchni mniejszej niż 100 ha, w tym m.in. jez. Tryd, jez. Dejgunek, jez. Grajewko, jez. Okragłe, jez. Wilkasy, jez. Upańckie Wielkie, jez. Kąpskie, jez. Upańckie Małe, jez. Wojsak.



Ryc. 4 Regionalna sieć hydrograficzna oraz położenie zlewniowe obszaru objętego projektem mpzp

Materiał źródłowy: opracowanie własne według danych KZGW

Obszar objęty projektem mpzp **nie jest zasobny w wody powierzchniowe**. Występuje tu kilka niewielkich zagłębień terenowych, gdzie może gromadzić się woda (okresowo lub sezonowo) i tworzyć tzw. oczka wodne o powierzchni do 0,1 ha. Ponadto występują krótkie odcinki cieków o charakterze rowów melioracyjnych.

W bliskim otoczeniu północnych fragmentów obszaru projektu mpzp znajduje się kilka stałych oczek wodnych o powierzchni od ok. 0,2 ha do ok. 2,5 ha.

WODY PODZIEMNE

Obszar projektu mpzp znajduje się w regionie, gdzie **główne użytkowe poziomy wodonośne występują w utworach czwartorzędowych**, zalegając na głębokościach przeważnie powyżej 20 m pod powierzchnią terenu. Potencjalne, jednostkowe zasoby dyspozycyjne głównego użytkowego poziomu wodonośnego szacowane są na ok. 100-200 m³/24h/km². Natomiast wydajność potencjalna studni wierconej waha się na ok. 50-70 m³/h. Pierwszy poziom wodonośny jest tu na ogół słabo izolowany i podatny na wiele typów zanieczyszczeń, oprócz zanieczyszczeń silnie sorbowanych (np. metale ciężkie)⁴.

Obszar projektu mpzp zlokalizowany jest częściowo w zasięgu **Głównego Zbiornika Wód Podziemnych nr 206 „Wielkie Jeziora Mazurskie”**. GZWP nr 206 jest to zbiornik pochodzenia czwartorzędowego, międzymorenowego. Jest on dobrze izolowany od powierzchni terenu osadami o słabej przepuszczalności i grubości przekraczającej 20 m. Szacunkowe zasoby dostępne GWZP nr 206 wynoszą 100 tys. m³/dobę, a średnia głębokość ujęć to 60 m.

Główny Zbiornik Wód Podziemnych nr 206 „Wielkie Jeziora Mazurskie” posiada dokumentację hydrogeologiczną, opracowaną i zatwierdzoną przez Komisję Dokumentacji Hydrogeologicznych, określającą zasoby dyspozycyjne wód podziemnych oraz zaproponowaną granicę obszaru ochronnego.

WARUNKI KLIMATYCZNE

Obszar projektu mpzp położony jest w Polsce północno-wschodniej, gdzie występuje klimat przejściowy charakterystyczny dla całego Niżu Polskiego. Klimat przejściowych charakteryzuje się zmiennością stanów pogody. Jest to konsekwencja ścierania się dwóch mas powietrza: wilgotnego – morskiego, oraz suchego – kontynentalnego.

Pod względem regionalizacji klimatycznej Polski obszar projektu mpzp należy do **Mazursko-Białostockiego Regionu Klimatycznego**. Według danych literaturowych⁵ Mazursko-Białostocki Region Klimatyczny należy do klimatu typu pojeziernego, odznaczającego się wspomnianymi już cechami klimatu przejściowego. Mazursko-Białostocki Region Klimatyczny wyraża się znaczną zmiennością i wahaniami temperatury i opadów w tych samych miesiącach, na przestrzeni poszczególnych lat. Średnie roczne temperatury wynoszą ok. 7°C, średnia półrocza zimowego to ok. 0°C, a półrocza letniego ok. 14°C. Długość bezmroźnego okresu wynosi średnio ok. 125 dni. Przymrozki obserwowane są nawet w pierwszej połowie maja. Średnie roczne sumy opadów wynoszą przeważnie ok. 550 mm, przy czym zaznacza się przewaga opadów półrocza letniego. Średnia liczba dni z opadem to przedział ok. 160-170 dni rocznie. Okres wegetacyjny jest zróżnicowany w ciągu poszczególnych lat i trwa ok. 160-190 dni. W okresie wczesnowiosennym występować mogą niedobory opadów, co stwarza niedogodne warunki dla wegetacji roślin, zwłaszcza na glebach łatwo przepuszczalnych. W obrębie Mazursko-Białostockiego Regionu Klimatycznego dominują wiatry z sektorów: zachodniego, północno-zachodniego i południowo-zachodniego. Wiatry często uzyskują znaczne prędkości (nawet do 17 m/s)⁶.

⁴ Na podstawie informacji zawartych na mapie hydrogeologicznej 1 : 50 000 (PSH), oraz mapie wrażliwości wód podziemnych na zanieczyszczenie 1 : 500 000 (AGH Kraków).

⁵ Wiszniewski W., Chelchowski W., 1975, *Charakterystyka klimatu i regionalizacja klimatyczna Polski*, Wyd. Komunikacji i Łączności, Warszawa.

⁶ Materiał źródłowy: Woś A., 1993, *Klimat Polski*, wyd. Wydawnictwo Naukowe PWN, Warszawa.

Dane meteorologiczne za 2015 rok, w ujęciu rocznym oraz za miesiące styczeń i lipiec, w odniesieniu regionu, w jakim zlokalizowana jest gmina Giżycko i obszar projektu mpzp przedstawiono poniżej:

Tab. 1 Podstawowe dane meteorologiczne dla regionu w jakim zlokalizowana jest gmina Giżycko i obszar projektu mpzp – dane średnioroczne za 2015r. oraz średniomiesięczne za styczeń i lipiec 2015r.

WSKAŹNIK	STYCZEŃ	LIPIEC	CAŁY ROK
Temperatura średnia	ok. (-1)°C – (0)°C	ok. (+17)°C – (+18)°C	ok. (+8)°C – (+9)°C
Suma opadu	50 – 70 mm	80 – 90 mm	550 – 600 mm
Uśłonecznienie	< 30 h	240 – 260 h	1800 – 1900 h

Materiał źródłowy: opracowanie własne na podstawie danych Instytutu Meteorologii i Gospodarki Wodnej (IMGW).

Na terenie gminy Giżycko przeważają wiatry zachodnie. Średnia 10-cio minutowa prędkość wiatru na wysokości 10 m n.p.m. wynosi tu 4,0-4,5 m/s. Średnie roczne ciśnienie atmosferyczne na poziomie morza zawiera się w przedziale 1015-1016 hPa.

BUDOWA GEOLOGICZNA I PRZYPOWIERZCHNIOWA

W budowie geologicznej przypowierzchniowej obszaru projektu mpzp występują przede wszystkim utwory z ery kenozoicznej, z okresu czwartorzędu, przede wszystkim z epoki plejstocenu. Są to przede wszystkim **gliny zwałowe i ich zwietrzliny** oraz miejscami **żwiry, piski i głązy** morenowe.

Lokalnie, w bezodpływowych zagłębieniach terenu, odznaczających się okresową stagnacją wody, wykształciły się **utwory torfowe**, jako efekt akumulacji holocenijskiej.

SUROWCE MINERALNE

W obszarze **występuje udokumentowane złożo kopalin „GAJEWO I”**. Jest to złożo kruszywa naturalnego. Złożo jest rozpoznane szczegółowo (nieeksploatowane). Zasoby geologiczne złoża wynoszą 188,91 tys. ton.

UKSZTAŁTOWANIE POWIERZCHNI I UWARUNKOWANIA GEOMORFOLOGICZNE

Ukształtowanie powierzchni omawianego terenu we wsi Gajewo, podobnie jak przypowierzchniowa budowa geologiczna, związane jest przede wszystkim z procesami rzeźbotwórczymi zlodowacenia północnopolskiego, tzw. procesami glacialnymi. Rzeźba terenu całego regionu tworzy urozmaicony krajobraz młodoglacjalny Pojezierza Mazurskiego.

Obszar projektu mpzp znajduje się w obrębie **wysoczyzny morenowej**. Jest ona bardziej urozmaicona dla północnych fragmentów obszaru mpzp – wysoczyzna morenowa falista, gdzie osiąga wysokości ok. 150 m n.p.m., oraz mniej urozmaicona dla południowych i środkowych fragmentów obszaru – wysoczyzna morenowa płaska, gdzie osiąga wysokości ok. 130 – 140 m n.p.m.

Obszar położony jest poza rejonami predysponowanymi do występowania ruchów masowych.

POKRYWA GLEBOWA

Na terenie całej gminy Giżycko występują na ogół średnie i słabe gleby, podatne na degradację m.in. poprzez intensywne użytkowanie rolnicze. Wśród klas bonitacyjnych, w gminie Giżycko dominuje klasa IVa zajmująca prawie połowę powierzchni gruntów ornych, natomiast wśród użytków zielonych przeważają użytki średnie IV klasy bonitacyjnej.

W całej gminie Giżycko występuje do 20% gleb kwaśnych i bardzo kwaśnych, co jest jednym z niższych wskaźników w województwie warmińsko-mazurskim. Pod względem rodzaju pokrywy glebowej, na terenie Gminy przeważają gleby bielicowe i gleby brunatne.

W granicach obszaru projektu mpzp występują grunty należące do **III, IV, V lub VI klasy bonitacyjnej**, przy czym powierzchniowo dominują grunty rolne IV klasy, wyraźny jest udział V klasy, zaś marginalny III i VI klasy.

BIOSFERA I RÓŻNORODNOŚĆ BIOLOGICZNA

Pod względem regionalizacji geobotanicznej⁷ obszar projektu mpzp znajduje się w Krainie Mazurskiej (kod F.1), w Podkrainie Zachodniomazurskiej (kod F.1a), w Okręgu Mrągowsko-Giżyckim (kod F.1a.3), w podokręgu Giżyckim (kod F.1a.3.e).

Pod względem regionalizacji przyrodniczo-leśnej⁸ obszar projektu mpzp znajduje się w regionie Kraina Mazursko-Podlaska (kod II), w Dzielnicy Pojezierza Mazurskiego (kod II.1), Mez. Krainy Wielkich Jezior Mazurskich (kod II.1.c).

Region, gdzie zlokalizowany jest obszar projektu mpzp jest młodogłacialny, charakteryzujący się bardzo dużą jeziornością i rozbudowaną siecią rzeczną oraz urozmaiconym ukształtowaniem terenu. Uwarunkowania te, z racji zróżnicowania siedlisk przyrodniczych, sprzyjają rozwojowi przyrody ożywionej i różnorodności biologicznej. W kontekście całego opisywanego regionu, dominującymi zespołami potencjalnej roślinności naturalnej jest grąd subkontynentalny *Tilo-Carpinetum*, odm. mazurska. Flora opisywanego regionu wyróżnia się bogactwem gatunków wodno-błotnych i łąkowo-zaroślowych. Okresowo i stale podmokłe tereny związane są głównie ze strefami przyjeziornymi, zagłębieniami terenowymi i dolinami rzecznyymi oraz nieckami pojeziernymi. W ich obrębie wykształciły się liczne torfowiska (przeważnie torfowiska niskie), których największe nagromadzenie występuje nad jeziorami. Fauna regionu odznacza się bogactwem i zróżnicowaniem gatunkowym. Najcenniejsze gatunki zwierząt występują na siedliskach wodnych i wodno-błotnych oraz w obrębie kompleksów leśnych. Lasy na terenie gminy Giżycko zajmują ok. 4 759,2 ha, co stanowi 16% ogólnej powierzchni gminy. Wody powierzchniowe natomiast zajmują ponad ¼ ogólnej powierzchni gminy.

Bezpośrednio w granicach obszaru projektu mpzp nie występują szczególnie wartościowe zbiorowiska roślinne. Występują tu:

- drobne enklawy zadrzewień i zakrzewień na gruntach porolnych, częściowo hydrogenicznym,
- pojedyncze okazy drzew i krzewów;
- roślinność niska towarzysząca gruntom sklasyfikowanym jako rolne (roślinność murawowa i trawiasta, agrocenozy gruntów rolnych, roślinność segetalna);
- zieleń ozdobna towarzysząca zabudowie mieszkaniowej i usługowej.

W związku z powyższym, a także z uwagi na położenie w strefie podmiejskiej Giżycka, gdzie występują znaczna intensywność zagospodarowania należy uznać, że **obszar projektu mpzp nie jest wartościowy pod względem faunistycznym**. Występują tu głównie gatunki charakterystyczne dla terenów zantropizowanych i użytkowanych rolniczo. Spotkać tu można przede wszystkim ptactwo pospolite, gryzonie i zwierzęta domowe. Najliczniejsze i najcenniejsze gatunki fauny, w tym ptactwa, koncentrują się głównie w rejonach jezior, terenów bagnistych i podmokłych oraz w obrębie kompleksów leśnych.

⁷ Matuszkiewicz J., 2008, *Regionalizacja geobotaniczna Polski*, wyd. IGI PAN, Warszawa.

⁸ Matuszkiewicz J., 2008, *Potencjalna roślinność naturalna Polski*, wyd. IGI PAN, Warszawa.

4.2 STAN ŚRODOWISKA PRZYRODNICZEGO I JEGO PRZEKSZTAŁCENIA

4.2.1 POWIETRZE ATMOSFERYCZNE

JAKOŚĆ POWIETRZA ATMOSFERYCZNEGO

Badania jakościowe powietrza atmosferycznego wykonywane są na poziomie regionalnym. Dla województwa warmińsko-mazurskiego badania odbywają się w odniesieniu do trzech stref:

- miasto Olsztyn (PL 2801);
- miasto Elbląg (PL 2802);
- strefa warmińsko-mazurska (PL 2803)⁹, w której znajduje się gmina Giżycko.

Dla każdej strefy przeprowadza się ocenę jakości powietrza uwzględniając wymagania określone w Rozporządzeniu Ministra Środowiska z dnia 18 września 2012 r. w sprawie dokonywania oceny poziomów substancji w powietrzu. Ocenie jakości powietrza w strefach służą wyniki pomiarów ze stacji automatycznych i manualnych (stacje zlokalizowane są w oddaleniu od obszaru projektu mpzp). Wyniki badań jakości powietrza atmosferycznego w strefie warmińsko-mazurskiej przedstawiają się następująco:

Tab. 2 Jakość powietrza atmosferycznego w strefie warmińsko-mazurskiej w 2017 roku

KRYTERIA USTALONE POD KĄTEM OCHRONY ZDROWIA LUDZI														
NAZWA STREFY	SYMBOL KLASY WYNIKOWEJ DLA POSZCZEGÓLNYCH ZANIECZYSZCZEŃ DLA OBSZARU CAŁEJ STREFY													
	SO ₂	NO ₂	CO	C ₆ H ₆	PM ₁₀	PM _{2,5} ¹⁾	PM _{2,5} ²⁾	Pb	As	Cd	Ni	B(a)P	O ₃ ³⁾	O ₃ ⁴⁾
WARMIŃSKO-MAZURSKA	A	A	A	A	A	A	A	A	A	A	A	C	A	D2
KRYTERIA USTALONE POD KĄTEM OCHRONY ROŚLIN														
NAZWA STREFY	SYMBOL KLASY WYNIKOWEJ DLA POSZCZEGÓLNYCH ZANIECZYSZCZEŃ DLA OBSZARU CAŁEJ STREFY													
	SO ₂	NO _x	O ₃ (AOT4) poziom docelowy	O ₃ (AOT4) poziom celu długoterminowego										
WARMIŃSKO-MAZURSKA	A	A	A	D1										
Objasnienia: - A - jeżeli stężenia zanieczyszczenia na terenie strefy nie przekraczają odpowiednio poziomów dopuszczalnych lub poziomów docelowych - C – jeżeli stężenia zanieczyszczeń na terenie strefy przekraczają poziomy dopuszczalne lub poziomy docelowe. - D2 – jeżeli stężenia zanieczyszczenia ozonem troposferycznym na terenie strefy przekracza poziom celu długoterminowego. 1) poziom dopuszczalny, 2) poziom dopuszczalny faza II, 3) wg poziomu docelowego i 4) wg poziomu celu długoterminowego.														

Materiał źródłowy: Ocena roczna jakości powietrza w województwie warmińsko-mazurskim za rok 2017, 2018, WIOŚ w Olsztynie

Reasumując, w strefie warmińsko-mazurskiej w 2017 roku odnotowano przekroczenia:

- poziomu docelowego benzo(a)pirenu w pyle PM₁₀ – pod kątem ochrony zdrowia;

Według informacji WIOŚ główną przyczyną wystąpienia przekroczeń była wzmożona emisja zanieczyszczeń ze źródeł komunalnych spowodowana niekorzystnymi warunkami klimatycznymi w okresie zimowym oraz spalaniem słabej jakości materiału grzewczego w mało wydajnych kotłach. Wyniki powyższe odnoszą się do całej strefy warmińsko-mazurskiej, mają wymiar regionalny i nie świadczą bezpośredniego o jakości powietrza w Gminie i analizowanym obszarze.

Na terenie Gminy okresowo i lokalnie mogą występować ponadto sytuacje zwiększonego stężenia substancji zanieczyszczających. W sezonie grzewczym mogą nasilać się emisje z tzw. „niskich” źródeł sektora bytowego powstałe na skutek spalania paliw różnej jakości (nierzadko spalania odpadów). Na okresowe zwiększenie stężeń substancji zanieczyszczających narażone są zwłaszcza zwarte tereny mieszkaniowe, zaopatrywane są w ciepło z kotłów węglowych.

⁹ Wyniki pomiarów regionalnych na terenie województwa warmińsko-mazurskiego są cyklicznie (rocznie lub okresowo, np. w okresie pięcioletnim) przeprowadzane i publikowane przez Wojewódzki Inspektorat Ochrony Środowiska w Olsztynie.

ŹRÓDŁA ZANIECZYSZCZEŃ POWIETRZA ATMOSFERYCZNEGO I MOŻLIWOŚCI ICH OGRANICZANIA

W warunkach gminy Giżycko i obszaru projektu mpzp do głównych, potencjalnych źródeł zanieczyszczeń powietrza można zaliczyć:

- źródła naturalne, związane z procesami i zagrożeniami przyrodniczymi takimi jak np. pożary lasów, erozję gleb, pylenie z terenów zielonych;
- źródła antropogeniczne związane z działalnością człowieka, tzn.:
 - emisja punktowa, związana z energetycznym spalaniem paliw i procesami technologicznymi, odprowadzającymi substancje do powietrza emitorem w sposób zorganizowany;
 - emisja liniowa, związana z transportem samochodowym i paliwami, uzależniona od charakterystyki ruchu, rodzaju pojazdów i stosowanego w nich paliwa oraz rodzaju i jakości nawierzchni tras (na terenie gminy Giżycko najbardziej zagrożone emisją liniową są tereny mieszkaniowe, przez które przebiegają drogi o relatywnie największym nasileniu ruchu pojazdów silnikowych, tzn. droga krajowa nr 59 i 63, droga wojewódzka nr 592);
 - emisja powierzchniowa, związana z emisją ogrzewaniem mieszkań i budynków w sektorze komunalno-bytowym, na którą najbardziej narażone są tereny zwartej zabudowy, o niskim stopniu przewietrzania (na terenie gminy Giżycko gospodarka cieplna oparta jest przede wszystkim na ogrzewaniu indywidualnym).

Ograniczanie negatywnych skutków emisji punktowej, w tym zanieczyszczeń przemysłowych, możliwe jest m.in. poprzez wdrażanie rozwiązań technicznych zabezpieczających przed nadmierną emisją, kontrolę istniejących systemów w zakresie spełniania norm i standardów ochrony powietrza.

Ograniczaniu negatywnych skutków emisji liniowej, w tym pochodzącej z ruchu pojazdów silnikowych, sprzyjają m.in. modernizacje nawierzchni dróg, poprawa płynności ruchu drogowego (modernizacja, budowa i przebudowa systemów komunikacyjnych itd.), proekologiczne standardy w zakresie emisji spalin oraz rozwój alternatywnych środków transportu.

Ograniczaniu negatywnych skutków emisji powierzchniowej, w tym emisji z indywidualnych procesów grzewczych, możliwe jest m.in. poprzez stosowanie ekologicznych metod pozyskiwania energii, zwłaszcza cieplnej (źródła niskoemisyjne) oraz konsekwentne działania samych mieszkańców (np. wyeliminowanie spalania odpadów). W ekonomicznie uzasadnionych sytuacjach sprzyjające ochronie jakości powietrza jest stosowanie scentralizowanych systemów grzewczych.

Ograniczaniu zanieczyszczeń powietrza służą ponadto rozwiązania systemowe, w tym instrumenty prawne ustawy Prawo ochrony Środowiska i przepisów pokrewnych. Nowelizacja w/w ustawy (tzw. „ustawa antysmogowa”) umożliwia m.in. zastosowanie na szczeblu lokalnym prawnych narzędzi poprawy jakości powietrza. Ustawa ta m.in. umożliwia władzom lokalnym, przy uwzględnieniu potrzeb zdrowotnych mieszkańców oraz oddziaływania na środowisko, wprowadzenie na danym terenie: rodzajów paliw dozwolonych lub zakazanych, czy też minimalnego standardu emisji kotłów.

Ponadto, dla gminy Giżycko obowiązują ustalenia (zadania, działania) określone w ramach programów ochrony powietrza dla strefy warmińsko-mazurskiej, zatwierdzonych przez Sejmik Województwa Warmińsko-Mazurskiego¹⁰. Dodatkowo obowiązuje *Plan Gospodarki Niskoemisyjnej Gminy Giżycko 2016-2020*, zatwierdzony Uchwałą Rady Gminy Giżycko.

¹⁰ Program ochrony powietrza dla strefy warmińsko-mazurskiej zostały przygotowane w celu określenia działań, których realizacja ma doprowadzić do osiągnięcia wymaganej jakości powietrza. Dokumenty te są elementem polityki ekologicznej województwa, a zaproponowane w nich działania są zintegrowane z innymi dokumentami strategicznymi i programowymi szczebla regionalnego. Obecnie obowiązuje: *Program ochrony powietrza dla strefy warmińsko-mazurskiej ze względu na przekroczenie poziomu dopuszczalnego pyłu PM₁₀ i poziomu docelowego benzo(a)pirenu zawartego w pyłe PM₁₀ wraz z Planem działań krótkoterminowych ze względu na ryzyko wystąpienia przekroczenia poziomu dopuszczalnego pyłu zawieszony PM₁₀ oraz Plan działań krótkoterminowych dla strefy warmińsko-mazurskiej ze względu na ryzyko wystąpienia przekroczenia poziomu docelowego benzo(a)pirenu zawartego w pyłe zawieszonym PM₁₀*.

4.2.2 WODY POWIERZCHNIOWE I WODY PODZIEMNE

JAKOŚĆ WÓD POWIERZCHNIOWYCH

Obszar projektu mpzp zlokalizowany jest w zasięgu Jednolitej Części Wód Powierzchniowych JCWP Pisa od wypływu z jez. Kisajno do wypływu z jez. Tałty (EW. + z jez. Niegocin, Ryńskie, kod PLRW200025264199), dla których obowiązuje *Plan gospodarowania wodami na obszarze dorzecza Wisły*, gdzie wskazano m.in. charakter poszczególnych zlewni JCWP, ich status oraz stan wód:

Tab. 3 Ocena stanu jednolitych części wód powierzchniowych występujących w obszarze projektu mpzp

NAZWA JCWP	STATUS JCWP	STAN OGÓLNY JCWP	OCENA RYZYKA NIEOSIĄGNIĘCIA CELÓW ŚRODOWISKOWYCH
Pisa od wypływu z jez. Kisajno do wypływu z jez. Tałty	naturalna	zły	zagrożona

Materiał źródłowy: opracowanie własne na podstawie *Planu gospodarowania wodami na obszarze dorzecza Wisły*, 2016.

JAKOŚĆ WÓD PODZIEMNYCH

W obrębie gminy Giżycko występują punkty monitoringowe krajowej sieci pomiarowej jakości wód podziemnych. Najbliżej obszaru projektu mpzp zlokalizowany jest¹¹: punkt monitoringowy nr 1674.

Tab. 4 Ocena stanu wód podziemnych w rejonie obszaru projektu mpzp

NR PUNKTU	LOKALIZACJA PUNKTU	JCWPD	STRATYGRAFIA	GŁĘBOKOŚĆ DO STROPU WARSTWY WODNOŚNEJ	KLASA JAKOŚCI WÓD	ROK BADANIA
1674	Giżycko	21	czwartorzęd	35 m	III klasa, wody zadowalającej jakości	2012

Materiał źródłowy: opracowanie własne na podstawie danych z Monitoringu Jakości Wód Podziemnych (MJWP), prowadzonych przez GIOŚ

Ponadto, stan Jednolitej Części Wód Podziemnych nr 31, w obrębie której zlokalizowany jest obszar projektu mpzp, oceniony został jako dobry pod względem ilościowym i jakościowym¹².

ŹRÓDŁA ZANIECZYSZCZEŃ WÓD ORAZ MOŻLIWOŚCI ICH OGRANICZANIA

Do najważniejszych, potencjalnych źródeł zanieczyszczeń wód powierzchniowych i wód podziemnych na obszarze gminy Giżycko należy zaliczyć:

- ścieki komunalne i gospodarcze;
- odprowadzanie ścieków niedostatecznie oczyszczonych lub nieoczyszczonych;
- niedostatecznie rozminięta sieć kanalizacyjna;
- spływ powierzchniowy z terenów pól uprawnych (związki biogenne);
- niewłaściwe składowanie nawozów naturalnych.

Na obszarze gminy Giżycko, w tym na obszarze projektu mpzp, istotne jest zachowanie właściwego stanu jakości wód powierzchniowych i podziemnych, tak gruntowych jak i wgłębnych. W kontekście tym należy właściwie kształtować gospodarkę wodno-ściekową, a zwłaszcza zwiększyć odsetek korzystających z sieci kanalizacyjnej i wodociągowej lub stosować przydomowe oczyszczalnie ścieków na terenach zabudowy rozproszonej, sukcesywnie zastępując tradycyjne zbiorniki na nieczystości (szamba).

¹¹ Ocena jakości wód podziemnych odbywa się na podstawie sieci pomiarowej, liczącej ponad 1000 punktów na terenie całego kraju (w tym studnie wiercone, piezometry), spełniające kryteria wymagane przez Ramową Dyrektywę Wodną.

¹² Materiał źródłowy: Dane GIOŚ w ramach Monitoringu Jakości Wód Podziemnych, ocena stanu JCWPd za 2010r. i 2012r..

Szczególnie istotne jest gospodarowanie na obszarach objętym zasięgiem Głównego Zbiornika Wód Podziemnych, Lokalnych Zbiorników Wód Podziemnych lub na obszarach o dużej podatności wód podziemnych na dopływ zanieczyszczeń od powierzchni (brak izolacji użytkowych poziomów wodonośnych). Gospodarowanie to wymaga szczególnej ochrony przed antropopresją, w tym rozwoju systemu gospodarki wodno-ściekowej. Należy zauważyć, że obszar projektu mpzp zlokalizowany jest częściowo w zasięgu Głównego Zbiornika Wód Podziemnych nr 206 „Wielkie Jeziora Mazurskie”.

Niektóre fragmenty obszaru projektu mpzp położone są w zasięgu Aglomeracji Ściekowej Giżycko¹³, wymienionej w Krajowym Programie Oczyszczania Ścieków Komunalnych jako aglomeracja priorytetowa.

4.2.3 KLIMAT AKUSTYCZNY

Obowiązujące przepisy prawne określają, że źródłem informacji o hałasie w środowisku jest przede wszystkim Państwowy Monitoring Środowiska (PMŚ). Na obszarze projektu mpzp pomiary natężenia akustycznego nie były dokonywane. Przebiegające przez teren gminy Giżycko drogi krajowe nr 63 i nr 59, objęte były badaniami natężenia hałasu. Naruszenia emisji hałasu zostały odnotowane na odcinku od 0-3,746 km DK 59¹⁴:

Tab. 5 Naruszenia dopuszczalnych poziomów hałasu w obrębie gminy Giżycko

NR DROGI	ODCINEK DROGI	ZAKRES PRZEKROCZEŃ WG MAPY AKUSTYCZNEJ [DB]		ZAKRES WARTOŚCI WSKAŹNIKA M	
		0-5	0-5	0,01-2	0,01-2
		ZADANIE	JEDNOSTKA ODPOWIEDZIALNA	TERMIN REALIZACJI	
59	0-3,746 km	Prowadzenie przeglądów stanu nawierzchni drogowej.	Zarządzający drogą	2015-2019	
		Kontrola przestrzegania przepisów odnośnie dopuszczalnej prędkości	Policja	2015-2019	
		Uwzględnianie zasad kształtowania przestrzeni w otoczeniu źródeł hałasu dla	Organ właściwy do uchwalenia miejscowego planu zagospodarowania przestrzennego	2015-2019	

Materiał źródłowy: Program ochrony środowiska przed hałasem (2014).

Odcinek DK 63, na którym naruszone zostały dopuszczalne poziomy hałasu znajdował się poza granicami gminy Giżycko¹⁵.

Z uwagi na rolniczo-turystyczny charakter Gminy, spośród źródeł hałasu, obecnie największe uciążliwości na powodują źródła hałasu komunikacyjnego. Zgodnie z *Planem Zagospodarowania Województwa Warmińsko-Mazurskiego*, sąsiednie obszarowi projektu mpzp – miasto Giżycko, jako ośrodek miejski skupiający znaczną liczbę mieszkańców stanowi jednostką będącą emitorem hałasu miejskiego, gdzie hałas osiąga maksimum w strefie centrum oraz na trasach wylotowych. Hałas komunikacyjny powodowany jest przede wszystkim przez wykazujący tendencję wzrostową ruch pojazdów na drodze krajowej nr 59 i 63. Dotyczy to głównie odcinków drogi w zbliżeniu z zabudową mieszkaniową.

¹³ Uchwała Nr III/74/14 Sejmiku Województwa Warmińskiego z dnia 30 grudnia 2014 r. w sprawie wyznaczenia aglomeracji Giżycko i likwidacji dotychczasowej aglomeracji Giżycko (Dz. Urz. Woj. Warm.-Maz. z dnia 23 stycznia 2015 r. poz. 402)

¹⁴ Na podstawie informacji zawartych w dokumencie *Program ochrony środowiska przed hałasem dla terenów poza aglomeracjami, położonych wzdłuż dróg krajowych oraz wojewódzkich na terenie województwa warmińsko-mazurskiego, o obciążeniu ponad 3 mln pojazdów rocznie, których eksploatacja spowodowała negatywne oddziaływanie akustyczne w wyniku przekroczenia dopuszczalnych poziomów hałasu określonych wskaźnikami LDWN i LN* (przyjęty Uchwałą Nr III/42/2014 Sejmiku Województwa Warmińsko-Mazurskiego z dnia 30 grudnia 2014 roku).

¹⁵ Wykaz punktów pomiarowych hałasu krótkookresowego drogowego, w których stwierdzono przekroczenia dopuszczalnych poziomów dźwięku w roku 2014, GIOŚ, 2014r.

ŹRÓDŁA POGARSZANIA KLIMATU AKUSTYCZNEGO ORAZ MOŻLIWOŚCI ICH OGRANICZANIA

Do najważniejszych, potencjalnych źródeł pogarszania klimatu akustycznego w gminie Giżycko należy zaliczyć:

- **hałas komunikacyjny (drogowy)** – oddziaływujący w coraz większym stopniu na środowisko i zdrowie ludności, z uwagi na sukcesywny wzrost liczny środków transportu. Hałas ten powodowany jest ruch pojazdów silnikowych poruszających się po drogach, zwłaszcza po drogach charakteryzujących się największym nasileniem ruchu drogowego w Gminie, tzn. na drodze krajowej nr 59 relacji Giżycko-Rozogi oraz nr 63 relacji Perły-Sławatycze, drodze wojewódzkiej nr 592 relacji Bartoszyce-Giżycko. Ciągi te stanowią zarówno trasy tranzytowe, jak i trasy obsługi ruchu lokalnego. W zdecydowanie mniejszym stopniu jakość klimatu akustycznego pogarszają drogi powiatowe i gminne;
- **hałas kolejowy** – powodowany głównie przez tabor kolejowy;
- **hałas przemysłowy, usługowy i komunalny** – powoduje go przede wszystkim praca maszyn i instalacji wykorzystywanych w działalności produkcyjnej (m.in. instalacje wentylacji ogólnej, odpylania i odwiórowania, sprężarki, chłodnie, maszyny tartaczne, maszyny stolarskie, maszyny do plastycznej obróbki metalu, maszyny budowlane, węzły betoniarskie, sieczkarnie, specjalistyczne linie technologiczne, transport wewnątrzzakładowy, urządzenia nagłaśniające), a także restauracje kluby i inne obiekty realizujące funkcje gastronomiczno-rozrywkowe;
- **hałas osiedlowy** – związany z funkcjonowaniem osiedli mieszkaniowych;
- **hałas rolniczy** – pochodzący z działalności rolniczej, powoduje go przede wszystkim praca maszyn rolniczych, które stanowią jedynie lokalne i okresowe uciążliwości akustyczne.

Celem właściwego kształtowania akustycznych warunków życia ludności lub przynajmniej nie pogarszania stanu istniejącego, zasadnym byłoby prowadzenie działań polegających na:

- lokalizacji nowych terenów wymagających ochrony akustycznej w takiej odległości od źródeł hałasu, która gwarantuje zachowanie na tych terenach dopuszczalnych poziomów hałasu lub w odległości mniejszej, przy zastosowaniu skutecznych środków ograniczających emisję hałasu co najmniej do poziomów dopuszczalnych (np. nasadzenia zieleni izolacyjnej, ekrany akustyczne);
- lokalizacji uciążliwych pod względem hałasu zakładów produkcyjnych i usługowych w oddaleniu od zabudowy mieszkaniowej i innej chronionej akustycznie;
- poprawie nawierzchni dróg;
- rozwój ścieżek rowerowych i pieszo-rowerowych oraz promocja alternatywnych środków transportu.

Poziomy hałasu w środowisku powinny spełniać dopuszczalne normy, które reguluje Rozporządzenie Ministra Środowiska z dnia 14 czerwca 2007 r. w sprawie dopuszczalnych poziomów hałasu w środowisku. Rozporządzenie odnosi się do poszczególnych grup źródeł hałasu i dopuszczalnych poziomów hałasu dla pory dziennej i pory nocnej, względem poszczególnych rodzajów terenów – zob. tabela poniżej.

Tab. 6 Dopuszczalne poziomy hałasu w środowisku dla wybranych rodzajów terenu w odniesieniu do źródeł hałasu

RODZAJ TERENU	DOPUSZCZALNE POZIOMY HAŁASU			
	DROGI LUB LINIE KOLEJOWE		POZOSTAŁE OBIEKTY I DZIAŁALNOŚĆ BĘDĄCA ŹRÓDŁEM HAŁASU	
	LAeq D przedział czasu odniesienia równy 16 godzinom	LAeq N przedział czasu odniesienia równy 8 godzinom	LAeq D przedział czasu odniesienia równy 8 najmniej korzystnym godzinom dnia kolejno po sobie następującym	LAeq N przedział czasu odniesienia równy 1 najmniej korzystnej godzinie nocy
Tereny zabudowy mieszkaniowej jednorodzinnej Tereny zabudowy związanej ze stałym lub czasowym pobytem dzieci i młodzieży Tereny domów opieki społecznej Tereny szpitali w miastach	61	56	50	40
Tereny zabudowy mieszkaniowej wielorodzinnej i zamieszkania zbiorowego Tereny zabudowy zagrodowej Tereny rekreacyjno-wypoczynkowe Tereny mieszkaniowo-usługowe	65	56	55	45

Material źródłowy: Rozporządzenie Ministra Środowiska z dn. 14.06.2007 r. w sprawie dopuszczalnych poziomów hałasu w środowisku (t.j.Dz U.2014 poz. 112)

4.2.4 GOSPODARKA ODPADAMI

Gmina Giżycko objęta jest regionalnym systemem gospodarki odpadami województwa warmińsko-mazurskiego, funkcjonującym w oparciu o regiony gospodarki odpadami komunalnymi.

Podstawą funkcjonowania regionalnego systemu gospodarki odpadami komunalnymi na terenie województwa, w tym na terenie Gminy, jest tzw. Plan gospodarki odpadami – aktualna wersja dokumentu przyjęta została Uchwałą nr VIII/152/19 Sejmiku Województwa Warmińsko-Mazurskiego z dnia 17 czerwca 2019 r. w sprawie uchwalenia aktualizacji Planu gospodarki odpadami dla województwa warmińsko-mazurskiego na lata 2016-2022 uchwalonego uchwałą nr XXIII/523/16 Sejmiku Województwa Warmińsko-Mazurskiego z dnia 28 grudnia 2016 r.).

Gmina Giżycko zlokalizowana jest w Regionie Północno-wschodnim gospodarki odpadami. Na obszarze projektu mpzp i w jego sąsiedztwie nie są zlokalizowane składowiska odpadów. Odpady z obszaru są w wywożone w sposób zorganizowany i składowane w instalacjach przewidzianych do obsługi Regionu Północno-wschodniego gospodarki odpadami (m.in. RIPOK w Spytkowie, gmina Giżycko). Szczegółowe zadania, obowiązki i wymagania z zakresu wykonywania gospodarki odpadami w granicach Gminy określa aktualnie obowiązujący Regulamin utrzymania czystości i porządku, przyjęty Uchwałą Rady.

4.2.5 PROMIENIOWANIE ELEKTROMAGNETYCZNE ORAZ NADZWYCZAJNE ZAGROŻENIA ANTROPOGENICZNE ŚRODOWISKA, W TYM ZAGROŻENIA POWAŻNĄ AWARIĄ

W granicach obszaru projektu mpzp nie ma źródeł niejonizującego promieniowania elektromagnetycznego, w postaci linii elektroenergetycznych wysokiego napięcia czy najwyższych napięć. Nie występują tu także stacje bazowe telefonii komórkowej (GSM).

Potencjalnym źródłem nadzwyczajnych, antropogenicznych zagrożeń są zakłady produkcyjne zlokalizowane w sąsiedztwie południowego fragmentu obszaru projektu mpzp, przy czym należy zauważyć że nie należą one do zakładów o dużym ryzyku wystąpienia poważnej awarii przemysłowej (ZDR) lub zakładów o zwiększonym ryzyku wystąpienia poważnej awarii przemysłowej (ZZR).

Ponadto potencjalne zagrożenie w sąsiedztwie obszaru projektu mpzp stanowi transport substancji niebezpiecznych w ruchu drogowym lub systemem przesyłowym (substancje ropopochodne, gazy płynne). Usytuowanie w sąsiedztwie obszaru projektu mpzp ważnych szlaków komunikacyjnych oraz gazociągu sieciowego, stanowi nie tylko potencjał rozwojowy, ale także zwiększa potencjalne możliwości wystąpienia zagrożeń związanych z transportowaniem substancji niebezpiecznych.

Zgodnie z ustawą Prawo ochrony środowiska ochrona przed poważną awarią oznacza zapobieganie zdarzeniom mogącym powodować awarię oraz ograniczanie jej skutków dla ludzi i środowiska.

4.3 POTENCJALNE ZMIANY ŚRODOWISKA W PRZYPADKU BRAKU REALIZACJI PROJEKTOWANEGO DOKUMENTU

Zasadniczo dotychczasowe użytkowanie przestrzeni objętej projektem mpzp jest spójne z uwarunkowaniami i wymaganiami przyrodniczymi. Analizowany obszar w większości tworzą tereny czynne biologicznie (głównie grunty rolne), przy czym sukcesywnie zastępowane przez tereny zabudowy osadniczej (głównie mieszkaniowej), co związane jest z presją urbanistyczną terenów podmiejskich Giżycka.

Warunki glebowe omawianego terenu są słabe dla rolniczego wykorzystania, na co wpływają klasy bonitacyjne gruntów oraz lokalizacja w sąsiedztwie i otoczeniu zwartej zabudowy. Generalnie niska jest atrakcyjność lokalizacyjna dla rozwoju rolnictwa na tym terenie.

W obrębie obszaru projektu mpzp panują korzystne warunki środowiskowe rozwoju budownictwa, o czym świadczą m.in.:

- niewielka rola ekologiczna całego terenu (występują tu komponenty o małej wartości przyrodniczej, w tym nie pełnią one istotnej roli w systemie przyrodniczym gminy i regionu),
- przeciętna przydatność rolnicza gleb,
- korzystne warunki podłoża budowlanego (przede wszystkim gliny zwałowe i ich zwietrzliny oraz miejscami żwiry, piski i głązy morenowe,)
- korzystne położenie względem miasta Giżycka (w tym bardzo dobra dostępność komunikacyjna).

W kontekście wymienionych uwarunkowań środowiskowych należy stwierdzić, że **obszar predysponowany jest do rozwoju zagospodarowania przestrzennego, w nawiązaniu do zapoczątkowanych przekształceń w jego sąsiedztwie.**

Biorąc pod uwagę dotychczasowe użytkowanie obszaru projektu mpzp, pozostawienie aktualnej formy zagospodarowania przestrzeni oraz brak realizacji planu miejscowego będzie skutkować:

- wykorzystaniem rolniczym obszaru, które powodować będzie kontynuację przekształceń agrotechnicznych i związanych z funkcjonowaniem rolniczej przestrzeni produkcyjnej,
- postępującą, dalszą sukcesją roślinności, związaną ze spontanicznym, niekontrolowanym przyrostem szaty roślinnej, relatywnie mało wartościowej przyrodniczo i o małych walorach krajobrazowych, głównie w obrębie nieużytkowanych partii użytków rolnych oraz w rejonie stawów/oczek wodnych.

Z uwagi na brak utrwalanego układu funkcjonalno-przestrzennego w obszarze projektu mppz dalsze zmiany w środowisku będą zachodziły w szybkim tempie. Przy wkraczającej zabudowie, zahamowanie procesów degradacji środowiska zależne będzie od dotrzymania norm, standardów i przepisów odnośnie ochrony środowiska i zasobów przyrodniczych. Dotyczy to szczególnie ochrony przed zanieczyszczeniami powietrza, gruntu i wód, a także ładu przestrzennego (krajobrazu). Poprawa stanu tych elementów następuje stosunkowo szybko, z uwagi na łatwość ich regeneracji. Potencjalnym problemem jest zaśmiecanie obszaru przypadkowymi odpadami (dzikie wysypiska śmieci).

Użytkowanie i zagospodarowanie terenu, pozostawione w niezmienionym kształcie, nie spowodowałoby wzrostu obciążenia antropogenicznego. Nie wzrósłby poziom emisji zanieczyszczeń do powietrza atmosferycznego, powierzchni ziemi, czy wód, w tym gruntowych. Jednakże zaistniałoby duże ryzyko pojawienia się niekontrolowanej presji urbanistycznej, związanej z tendencją rozwojową Giżycka.

5 PROBLEMY OCHRONY ŚRODOWISKA ISTOTNE Z PUNKTU WIDZENIA REALIZACJI PROJEKTOWANEGO DOKUMENTU

5.1 ISTNIEJĄCE FORMY OCHRONY PRZYRODY

W granicach obszaru projektu mpzp **nie występują obiektowe lub obszarowe formy ochrony przyrody**. Najbliższe w stosunku do obszaru są pomniki przyrody ożywionej, zlokalizowane w obrębie kompleksu leśnego na północny wschód od zasięgu fragmentów mpzp (w minimalnej odległości ok. 250 m). Najbliższą obszarową formą ochrony przyrody jest Obszar Chronionego Krajobrazu Krainy Wielkich Jezior Mazurskich, oddalony o ok. 1 km na południe od granic obszaru projektu mpzp. Najbliższy obszar Natura 2000 („Ostoja Północnomazurska PLH280045”) oddalony jest o ok. 2,5 km.

Na obszarze projektu mpzp obowiązuje **ochrona gatunkowa** roślin, zwierząt i grzybów (obligatoryjna na terytorium całego kraju). Względem gatunków objętych ochroną zastosowanie znajdują uwarunkowania określone ustawie z dnia 16 kwietnia 2004 r. o ochronie przyrody. Na tej podstawie sporządzane są stosowne rozporządzenia, określające m.in. listę gatunków objętych ochroną oraz szczegółowe zakazy względem nich wprowadzone. Obecnie obowiązują:

- Rozporządzenie Ministra Środowiska z dnia 16 grudnia 2016 r. w sprawie ochrony gatunkowej zwierząt (Dz.U.2016 poz. 2183);
- Rozporządzenie Ministra Środowiska z dnia 9 października 2014 roku w sprawie ochrony gatunkowej grzybów (Dz. U. 2014 poz. 1408);
- Rozporządzenie Ministra Środowiska z dnia 9 października 2014 roku w sprawie ochrony gatunkowej roślin (Dz. U. 2014 poz. 1409).

Ochrona gatunkowa ma na celu zapewnienie przetrwania i zachowania we właściwym stanie gatunków roślin, grzybów i zwierząt wraz z ich siedliskami, a w konsekwencji także zachowanie różnorodności genetycznej i biologicznej. Ochroną gatunkową obejmowane są w szczególności gatunki rzadkie, zagrożone wyginięciem, cenne dla nauki, a także odgrywające istotną rolę w ekosystemach. Głównym celem działań ochronnych jest zachowanie tych gatunków na naturalnie zajmowanych stanowiskach. W celu zachowania i zabezpieczenia ostoi i stanowisk roślin lub grzybów objętych ochroną gatunkową lub ostoi, miejsc rozrodu i regularnego przebywania zwierząt objętych ochroną gatunkową mogą być ustalane strefy ochrony.

5.2 PLANOWANE LUB POSTULOWANE FORMY OCHRONY PRZYRODY

Biorąc pod uwagę ustalenia i wytyczne dokumentów planistycznych i strategicznych obowiązujących dla terenu objętego projektem mpzp, w tym m.in.:

- Koncepcji Przestrzennego Zagospodarowania Kraju 2030;
 - Strategii rozwoju społeczno-gospodarczego województwa warmińsko-mazurskiego do roku 2025;
 - Planu zagospodarowania przestrzennego województwa warmińsko-mazurskiego;
 - Studium uwarunkowań i kierunków zagospodarowania przestrzennego gminy Giżycko;
- stwierdza się, że w obrębie obszaru projektu mpzp **nie występują tereny planowane lub postulowane do ustanowienia formą ochrony przyrody**.

5.3 POŁOŻENIE ANALIZOWANEGO OBSZARU NA TLE PONADLOKALNEGO SYSTEMU POWIĄZAŃ PRZYRODNICZYCH

Na obszarze projektu mpzp **nie ma wykształconych korytarzy ekologicznych, czy płatów ekologicznych**, takich jak m.in.: ciągi ekologiczne ekosystemów, kompleksy leśne, doliny rzeczne itd. Obszar położony jest poza strukturami przyrodniczymi współtworzącymi system przyrodniczy gminy i regionu, w związku z czym nie ma on znaczenia dla zachowania ciągłości ekologicznej tegoż systemu.

Ponadlokalny Korytarz (płat) ekologiczny występuje w sąsiedztwie obszaru – stanowią go zwarte kompleksy leśne położone na północ od rejonów objętych projektem mpzp.

5.4 POTENCJALNE ZAGROŻENIA PRZYRODNICZE

Spośród zagrożeń przyrodniczych możliwe jest wystąpienie silnych wiatrów i huraganów, nawałnic i gradobić. Potencjalnie obszar projektu mpzp, jak i inne tereny w klimacie umiarkowanym narażone są na występowanie klęsk żywiołowych, a tym samym na sytuacje o znamionach kryzysowych. Ryzyko wystąpienia klęsk żywiołowych jest niezależne od ustaleń projektu mpzp. Istotne natomiast jest lokalne zabezpieczenie terenu, w tym przede wszystkim zapewnienie dostępności odpowiednich służb ratowniczych (straży pożarnej, ratownictwa medycznego i chemicznego oraz innych służb).

W obrębie terenu objętego projektem mpzp **nie występują obszary szczególnego zagrożenia powodzią** w rozumieniu ustawy Prawo wodne.

Na obszarze **nie występują tereny kwalifikowane jako rejonu predysponowane do występowania ruchów masowych**.

6 PROGNOZOWANE ODDZIAŁYWANIA NA ŚRODOWISKO USTALEŃ PROJEKTOWANEGO DOKUMENTU, W TYM PROGNOZOWANE ODDZIAŁYWANIA ZNACZĄCE

6.1 WSTĘP

Niniejszy rozdział zawiera ocenę ustaleń projektu mpzp, w odniesieniu do:

- poszczególnych komponentów środowiska przyrodniczego i kulturowego (z uwzględnieniem zależności między nimi) – roślin, zwierząt i różnorodności biologicznej, ludzi, wód powierzchniowych i podziemnych, powietrza atmosferycznego, powierzchni i ukształtowania ziemi, krajobrazu, warunków klimatycznych, zasobów naturalnych, zabytków i dóbr materialnych,
- form ochrony przyrody, w tym celu i przedmiotu ochrony oraz integralności obszarów Natura 2000,
- kwalifikacji oddziaływań jako znaczące, oraz podziału oddziaływań na: bezpośrednie, pośrednie, wtórne, skumulowane, krótkoterminowe, średnioterminowe i długoterminowe, stałe i chwilowe, pozytywne i negatywne.

Informacje zawarte w Prognozie oddziaływania na środowisko (w tym ocena oddziaływania ustaleń projektu mpzp na środowisko przyrodnicze) zostały opracowane stosownie do stanu współczesnej wiedzy i metod oceny oraz dostosowane do zawartości i stopnia szczegółowości projektowanego dokumentu.

Ponadto, podkreśla się, że projekt mpzp stanowi zmianę obowiązującego w obszarze miejscowego planu zagospodarowania przestrzennego (Uchwała Nr VIII/78/03 z dnia 2003-05-14 w sprawie miejscowego planu zagospodarowania przestrzennego części terenów wsi Gajewo w gminie Giżycko). Zmiany obejmują przede wszystkim korekty zasięgów terenów komunikacyjnych oraz poszczególnych wydziałów funkcjonalnych (zabudowy mieszkaniowej jednorodzinnej, zabudowy mieszkaniowej jednorodzinnej lub usługowej, zabudowy usługowej, infrastruktury technicznej), w celu dostosowania do aktualnych potrzeb rozwojowych Gminy i mieszkańców. Zmiany były ponadto konieczne w celu ujednoczenia wizji i regulacji planowanego zagospodarowania na przedmiotowym obszarze – dotychczas obowiązujące plan sporządzony zostały na podstawie ówczesnej ustawy z dnia 7 lipca 1994 r. o zagospodarowaniu przestrzennym.

6.2 ROŚLINNOŚĆ, ZWIERZĘTA I RÓŻNORODNOŚĆ BIOLOGICZNA

Bezpośrednio w granicach obszaru projektu mpzp nie ma terenów, które w sposób szczególny powinny służyć potrzebom środowiska i zachowania różnorodności biologicznej. Na obszarze nie występują grunty leśne. Nie ma tu także naturalnych zbiorników wodnych, naturalnych cieków, czy terenów bagnistych, które mogłyby stanowić szczególnie wartościowe siedliska roślin i zwierząt. Istotne jest także zurbanizowane sąsiedztwo obszaru projektu mpzp – zabudowa Giżycka, oraz wsi Gajewo. Na obszarze nie ma wykształconych korytarzy ekologicznych, czy płatów ekologicznych, takich jak m.in.: ciągi ekologiczne ekosystemów, kompleksy leśne, doliny rzeczne itd. Na obszarze występują jedynie nieliczne zadrzewienia w postaci pojedynczych okazów lub niewielkich zgrupowań (elementy punktowe i liniowe – drobne) oraz roślinność synantropijna (zbiorowiska ruderalne i trawiaste). Obszar położony jest poza strukturami przyrodniczymi budującymi system przyrodniczy miasta i regionu, w związku z czym nie ma on znaczenia dla zachowania ciągłości ekologicznej tegoż

systemu. Nie mniej, w planowaniu i kształtowaniu przyszłej zabudowy należy uwzględnić odpowiedni wskaźnik powierzchni biologicznie czynnej. Zalecane byłoby także możliwie maksymalne pozostawienie istniejących zadrzewień, o ile nie będzie to kolidować z planowaną budową lub rozbudową obiektów.

Ponadlokalny Korytarz (płat) ekologiczny występuje w sąsiedztwie obszaru – stanowią go zwarte kompleksy leśne położone na północ od rejonów objętych projektem mpzp. Ustalenia projektu mpzp nie wpłyną negatywnie na zachowanie zbiorowisk leśnych tam występujących.

W konsekwencji realizacji ustaleń projektu mpzp na części jego obszaru nastąpi wprowadzenie terenów utwardzanych i zabudowanych w postaci zabudowy mieszkaniowej jednorodzinnej, mieszkaniowo-usługowej lub usługowej, oraz w postaci infrastruktury technicznej i drogowej. **Zajęte zostaną obszary niezagospodarowane, w strukturze których dominują użytki rolne. Nastąpi także usunięcie istniejącej, małowartościowej roślinności niskiej oraz ewentualnie usunięcie pojedynczych okazów drzew i drobnej enklawy zadrzewień.**

W granicach obszaru projektu mpzp nie występują lasy (Ls), w związku z czym nie mają zastosowania przepisy dotyczące wylesień.

W graniach obszaru występują grunty sklasyfikowane jako grunty zadrzewione i zakrzewione (Lz) oraz pojedyncze okazy drzew. **Dla terenów zieleni i zadrzewień obowiązują przepisy prawa dotyczące ich ochrony oraz możliwości ewentualnej wycinki. W myśl Ustawy o ochronie przyrody z dnia 16 kwietnia 2004 r.:**

Art. 78. Rada gminy jest obowiązana zakładać i utrzymywać w należyłym stanie tereny zieleni i zadrzewienia.

(...).

Art. 83. 1. Usunięcie drzewa lub krzewu z terenu nieruchomości może nastąpić po uzyskaniu zezwolenia wydanego na wniosek:

- 1) posiadacza nieruchomości – za zgodą właściciela tej nieruchomości;*
- 2) właściciela urzędzeń, o których mowa w art. 49 § 1 ustawy z dnia 23 kwietnia 1964 r. – Kodeks cywilny (Dz. U. z 2016 r. poz. 380, 585 i 1579), zwanej dalej „Kodeksem cywilnym” – jeżeli drzewo lub krzew zagrażają funkcjonowaniu tych urzędzeń.*

2. Zgoda właściciela nieruchomości, o której mowa w ust. 1 pkt 1, nie jest wymagana w przypadku wniosku złożonego przez:

- 1) spółdzielnię mieszkaniową;*
- 2) wspólnotę mieszkaniową, w której właściciele lokali powierzyli zarząd nieruchomością wspólną zarządowi, zgodnie z ustawą z dnia 24 czerwca 1994 r. o własności lokali (Dz. U. z 2015 r. poz. 1892);*
- 3) zarządcę nieruchomości będącej własnością Skarbu Państwa.*

3. Zgoda właściciela nieruchomości, o której mowa w ust. 1 pkt 1, nie jest wymagana także w przypadku wniosku złożonego przez użytkownika wieczystego lub posiadacza nieruchomości o nieuregulowanym stanie prawnym, niebędących podmiotem, o którym mowa w ust. 2.

(...)

Art. 83a. 1. Zezwolenie na usunięcie drzewa lub krzewu z terenu nieruchomości wydaje wójt, burmistrz albo prezydent miasta, a w przypadku gdy zezwolenie dotyczy usunięcia drzewa lub krzewu z terenu nieruchomości wpisanej do rejestru zabytków – wojewódzki konserwator zabytków.

2. Zezwolenie na usunięcie drzewa w pasie drogowym drogi publicznej, z wyłączeniem obcych gatunków topoli, wydaje się po uzgodnieniu z regionalnym dyrektorem ochrony środowiska.

3. Zezwolenie na usunięcie drzewa lub krzewu na obszarach objętych ochroną krajobrazową w granicach parku narodowego albo rezerwatu przyrody wydaje się po uzgodnieniu odpowiednio z dyrektorem parku narodowego albo regionalnym dyrektorem ochrony środowiska

W konsekwencji ustaleń projektu mpzp ukształtowane zostaną także nowe tereny zieleni, poprzez **zachowanie minimalnego udziału powierzchni biologicznie czynnej** w obrębie poszczególnych wydziałów. Określony w projekcie mpzp minimalny wskaźnik powierzchni biologicznie czynnej jest właściwy. Jego zachowanie w praktyce oznaczać to będzie uporządkowanie terenu w zakresie szaty roślinnej, objawiające się estetyzacją terenu zielenią urządzoną (m.in. ogródki, trawniki, drzewa i krzewy ozdobne).

Realizacja ustaleń projektu mpzp **nie będzie w sposób szczególnie istotny oddziaływać na faunę Gminy i regionu**. W wyniku realizacji ustaleń projektu mpzp nastąpi ograniczenie warunków swobodnego przemieszczania się drobnej zwierzyny (drobnych ssaków, gryzoni, pospolitych ptaków), w wyniku zajęcia terenów wolnych od zabudowy. Nastąpi także częściowe usunięcie siedlisk, głównie bezkręgowców (roślinności ruderalnej i murawowej). Nie istotne jest zagadnienie płoszenia zwierząt, z racji położenia obszaru w sąsiedztwie terenów zurbanizowanych.

Realizacja ustaleń projektu mpzp **nie będzie negatywnie oddziaływać na różnorodność biologiczną regionu**. Zmniejszenie arealu użytków rolnych, kosztem wprowadzenia nowych terenów zabudowanych nie spowoduje istotnego wpływu na różnorodność biologiczną nisz ekologicznych. Co prawda likwidacji ulegnie część roślinności (zsynantropizowanej), ale jednocześnie zachowany zostanie udział terenów biologicznie czynnych i wprowadzone zostanie nowe zagospodarowanie zieleni.

Tab. 7: Identyfikacja przewidywanych znaczących oddziaływań na roślinność, zwierzęta i różnorodność biologiczną

	Pozytywne	Negatywne	Obojętne	Bezpośrednie	Pośrednie	Wtórne	Skumulowane	Krótkoterminowe	Średnioterminowe	Długoterminowe	Stale	Chwilowe
Oddziaływanie na roślinność	✓		✓	✓						✓	✓	
Oddziaływanie na zwierzęta	✓		✓	✓						✓	✓	✓
Oddziaływanie na różnorodność biologiczną			✓	✓	✓					✓	✓	

Materiał źródłowy: opracowanie własne

6.3 FORMY OCHRONY PRZYRODY, W TYM OBSZARY NATURA 2000

W granicach terenu objętego projektem mpzp nie występują formy ochrony przyrody, nie licząc ochrony gatunkowej roślin, zwierząt i grzybów, która obowiązuje w całym kraju.

Najbliżej granic terenu objętego projektem mpzp znajdują się obiektowe formy ochrony przyrody gminy Giżycko – pomniki przyrody oznaczone na rysunku Prognozy (odległe o minimum 260 m). Spośród powierzchniowych form ochrony przyrody, najbliższy terenom objętym projektem zmiany mpzp jest Obszar Chronionego Krajobrazu Krainy Wielkich Jezior Mazurskich, którego granice przebiegają w minimalnej odległości ok. 1 km.

Ze względu na:

- a) brak form ochrony przyrody w zasięgu projektu mpzp,
- b) znaczną odległość do najbliższych, powierzchniowych form ochrony przyrody,
- c) rodzaj i wielkość przewidzianego zagospodarowania teren w wyniku realizacji postanowień projektu mpzp,

nie wystąpi oddziaływanie na formy ochrony przyrody, w tym na cele i przedmiot ochrony obszarów Natura 2000 oraz integralność tych obszarów.

W trakcie realizacji ustaleń projektowanego dokumentu obowiązuje przestrzeganie wszystkich przepisów o ochronie środowiska, w **ochrony gatunkowej roślin, zwierząt i grzybów**. W przypadku gatunków dziko występujących zwierząt, a także roślin i grzybów podlegających oraz ich siedlisk i ostoi, wymagane jest przestrzeganie zapisów ustawy z dnia 16 kwietnia 2004 r. o ochronie przyrody, dotyczących zakazów oraz odstępstw od zakazów w odniesieniu do ww. gatunków oraz wydanych na jej podstawie przepisów wykonawczych, zwłaszcza:

- rozporządzenia Ministra Środowiska z dnia 16 grudnia 2016 r. w sprawie ochrony gatunkowej zwierząt (Dz.U.2016 poz. 2183).
- rozporządzenia Ministra Środowiska z dnia 9 października 2014 r. w sprawie ochrony gatunkowej roślin (Dz. U. z 2014 r., poz. 1409),
- rozporządzenia Ministra Środowiska z dnia 9 października 2014 r. w sprawie ochrony gatunkowej grzybów (Dz. U. z 2014 r., poz. 1408).

Tab. 8: Identyfikacja przewidywanych znaczących oddziaływań na formy ochrony przyrody

	Pozytywne	Negatywne	Obojętne	Bezpośrednie	Pośrednie	Wtórne	Skumulowane	Krótkoterminowe	Średnioterminowe	Długoterminowe	Stale	Chwilowe
Oddziaływanie formy ochrony przyrody			√		√					√	√	

Materiał źródłowy: opracowanie własne

6.4 LUDZIE

W wyniku realizacji ustaleń projektu mpzp **wystąpi pozytywny wpływ na warunki mieszkaniowe i estetyczne życia ludzi**. Projektowana zabudowa przyczyni się do poprawy sytuacji na lokalnym rynku mieszkaniowym oraz zwiększy się podaż usług komercyjnych. Teren użytkowany jako grunty rolne i nieużytki stanie się elementem struktury osadniczej Gajewa i strefy podmiejskiej Giżycka. Realizacja ustaleń projektu mpzp zapewni właściwe kształtowanie ładu przestrzennego i architektury, z zachowaniem walorów architektonicznych i krajobrazowych obszaru. Przewidziana zieleń niska w postaci powierzchni biologicznie czynnej towarzyszącej zabudowie będzie sprzyjać poprawie warunków krajobrazowych obszaru.

Realizacja ustaleń projektu mpzp spowoduje, że **nastąpi wzrost obciążenia ruchem samochodowym**, na skutek pojawienia się nowych mieszkańców i użytkowników obszaru. Nie przewiduje się aby był to wzrost szczególnie znaczny. W projekcie mpzp przewidziano realizację ciągów drogowych zapewniających obsługę komunikacyjną terenu. Zaproponowane rozwiązania są właściwe z punktu widzenia dostępności komunikacyjnej analizowanego obszaru.

Zmiana użytkowania terenu objętego projektem mpzp może być w przyszłości związana z **nasileniem się hałasu osadniczego i samochodowego**. Zgodnie z przepisami Rozporządzenia Ministra Środowiska z dnia 14 czerwca 2007 r. w sprawie dopuszczalnych poziomów hałasu w środowisku, zakazuje się przekroczenia określonych norm, w odniesieniu do poszczególnych kategorii terenów (przewidywana zabudowa mieszkaniowa i mieszkaniowo-usługowa oraz usługowa, w zależności od rodzaju usług – należeć będą do terenów chronionych akustycznie). Nie przewiduje się ażeby realizacja projektu mpzp spowodowała przekroczenia norm oddziaływania akustycznego na tereny chronione akustycznie.

Nie przewiduje się **wystąpienia znaczącego wzrostu oddziaływania na aerosanitarne warunki** życia ludzi, gdyż nie przewiduje się znaczącego wzrostu emisji substancji do powietrza (por. rozdz. 6.7).

W projekcie mpzp **nie przewiduje się lokalizacji zakładów o zwiększonym lud dużym ryzyku wystąpienia poważnej awarii przemysłowej**. W związku z tym obszar nie będzie źródłem nadzwyczajnych, antropogenicznych zagrożeń dla zdrowia i życia ludzi.

Na terenie projektu mpzp nie występują naturalne zagrożenia przyrodnicze, takie jak zagrożenie ruchami masowymi ziemi, czy zagrożenie powodziowe. Istnieje natomiast ryzyko wystąpienia silnych wiatrów i huraganów, nawałnic i gradobić, czy susz oraz innych sytuacji o znamionach kryzysowych. Ryzyko wystąpienia klęsk żywiołowych jest niezależne od ustaleń projektu mpzp. Istotne natomiast jest lokalne zabezpieczenie terenu, w tym przede wszystkim zapewnienie dostępności odpowiednich służb ratowniczych (straży pożarnej, ratownictwa medycznego i chemicznego oraz innych służb).

W wyniku realizacji ustaleń projektu mpzp **nastąpią korzystne rozwiązania w zakresie wyposażenia obszaru i jego przyszłych użytkowników i mieszkańców w infrastrukturę**. Projekt mpzp wprowadza korzystne z punktu widzenia warunków życia ludzi ustalenia dotyczące obsługi komunikacyjnej, obsługi wodno-kanalizacyjnej, obsługi elektroenergetycznej oraz gospodarki odpadami.

Tab. 9: Identyfikacja przewidywanych znaczących oddziaływań na ludzi i warunki ich życia

	Pozytywne	Negatywne	Obojętne	Bezpośrednie	Pośrednie	Wtórne	Skumulowane	Krótkoterminowe	Średnioterminowe	Długoterminowe	Stale	Chwilowe
Oddziaływanie na ludzi	✓			✓	✓		✓			✓	✓	

Materiał źródłowy: opracowanie własne

6.5 WODY

Na obszarze projektu mpzp nie występują zasoby użytkowe wód powierzchniowych. Główne użytkowe poziomy wodonośne znajdują się w piętrze czwartorzędowym, przy czym nie występują tu ujęcia wody pitnej, ani strefy ochronne tych ujęć.

Obszar położony jest w częściowo zasięgu udokumentowanego **Głównego Zbiornika Wód Podziemnych nr 206 „Wielkie Jeziora Mazurskie”**. Jest to zbiornik pochodzenia czwartorzędowego, międzymorenowego. Jest on dobrze izolowany od powierzchni terenu osadami o słabej przepuszczalności i grubości przekraczającej 20 m. Szacunkowe zasoby dostępne GWZP nr 206 wynoszą 100 tys. m³/dobę, a średnia głębokość ujęć to 60 m. Główny Zbiornik Wód Podziemnych nr

206 „Wielkie Jeziora Mazurskie” posiada dokumentację hydrogeologiczną, opracowaną i zatwierdzoną przez Komisję Dokumentacji Hydrogeologicznych, określającą zasoby dyspozycyjne wód podziemnych oraz zaproponowaną granicę obszaru ochronnego. W myśl Ustawy Prawo wodne z dnia 18 lipca 2001 roku:

Art. 59

1. *Obszary ochronne zbiorników wód śródlądowych, zwane dalej „obszarami ochronnymi”, stanowią obszary, na których obowiązują zakazy, nakazy oraz ograniczenia w zakresie użytkowania gruntów lub korzystania z wody w celu ochrony zasobów tych wód przed degradacją.*
2. *Na obszarach ochronnych można zabronić wznoszenia obiektów budowlanych oraz wykonywania robót lub innych czynności, które mogą spowodować trwałe zanieczyszczenie gruntów lub wód, a w szczególności lokalizowania inwestycji zaliczonych do przedsięwzięć mogących znacząco oddziaływać na środowisko.*

Art. 60.

1. *Obszar ochronny ustanawia, w drodze rozporządzenia, dyrektor regionalnego zarządu gospodarki wodnej, na podstawie planu gospodarowania wodami na obszarze dorzecza, wskazując zakazy, nakazy lub ograniczenia oraz obszary, na których obowiązują, stosownie do przepisów art. 59.*

Obszar ochronny ustanawia właściwy terytorialnie Dyrektor RZGW.

W kontekście ochrony zasobów wodnych istotne jest zagadnienie właściwej gospodarki wodno-ściekowej dla terenów przyszłej zabudowy mieszkaniowej i usługowej, oraz kwestia podczyszczania wód opadów z terenów komunikacyjnych. **Najkorzystniejszym środowiskowo rozwiązaniem byłoby docelowe podłączenie terenów do gminnej sieci wodno-kanalizacyjnej.**

Spośród rozwiązań zawartych w projekcie mpzp istotny wpływ na warunki wodno-gruntowe wywierać będzie wprowadzanie nowej zabudowy kubaturowej i utwardzanej (powierzchni nieprzepuszczalnych). **Zmianie ulegnie lokalny obieg wody**, tj. zmniejszeniu ulegnie udział infiltracji wody w miejscu opadu atmosferycznego, a zwiększeniu ich odpływ powierzchniami utwardzonymi. Dojdzie także do nieodwracalnych zmian w budowie przypowierzchniowej ze względu na ingerencje w podłoże – powstawanie fundamentów budynków, urządzeń infrastruktury technicznej, powierzchni utwardzonej dróg. Rozwój przestrzenny jest również potencjalnym źródłem zanieczyszczenia wód gruntowych, dlatego bardzo istotne będzie prowadzenie odpowiedniej gospodarki wodno-ściekowej.

Planowane zagospodarowanie i realizacja ustaleń projektu mpzp **nie spowoduje ryzyka dla osiągnięcia celów środowiskowych określonych dla Jednolitych Części Wód Powierzchniowych (JCWP) oraz Jednolitych Części Wód Podziemnych (JCWPd)**, określonych w *Planie gospodarowania wodami na obszarze dorzecza Wisły* dla poszczególnych jednolitych części wód powierzchniowych (JCWP) oraz jednolitych części wód podziemnych (JCWPd) występujących w obszarze, tzn.:

- JCWP Węgorapa od źródeł do wypływu z jeziora Mamry (kod PLRW700025582199) – jest to jednolitej części wód powierzchniowych JCWP Pisa od wypływu z jez. Kisajno do wypływu z jez. Tałty (EW. + z jez. Niegocin, Ryńskie, kod PLRW200025264199) – jest to zlewnia JCWP rzeczna, o statusie naturalnej części wód i stanie dobrym wód;
- jednolitej części wód podziemnych: JCWPd nr 31 (kod PLGW200031) – o łącznej powierzchni zlewni wynoszącej 4506,6 km² oraz dobrym stanie wód.

Tab. 10: Identyfikacja przewidywanych znaczących oddziaływań na wody

	Pozytywne	Negatywne	Obojętne	Bezpośrednie	Pośrednie	Wtórne	Skumulowane	Krótkoterminowe	Średnioterminowe	Długoterminowe	Stale	Chwilowe
Oddziaływanie na wody powierzchniowe			✓	✓	✓					✓	✓	
Oddziaływanie na wody podziemne			✓	✓	✓					✓	✓	

Materiał źródłowy: opracowanie własne

6.6 ZASOBY NATURALNE

W granicach obszaru projektu mpzp występują grunty należące do **III, IV, V lub VI klasy bonitacyjnej**, przy czym powierzchniowo dominują grunty rolne IV klasy, wyraźny jest udział V klasy, zaś marginalny III i VI klasy.

Planowane zagospodarowanie i realizacja ustaleń projektu mpzp **spowoduje likwidację gruntów rolnych**, przy czym zauważyć należy, że obszar nie jest predysponowany do rozwoju funkcji rolnej, co jest spowodowane: występowaniem gruntów zabudowanych, w tym zabudowy mieszkaniowej, a także zdecydowanie bardziej sprzyjającymi warunkami agroekologicznymi w otoczeniu. Dodatkowo obszar, z uwagi na potrzeby mieszkaniowe gminy oraz rozwiniętą w tym rejonie infrastrukturę, predestynowany jest do zaspokojenia mieszkalnych potrzeb ludności.

W stosunku do gruntów rolnych klasy bonitacyjnej III obowiązują przepisy dotyczące ochrony zasobów glebowych przez zmianą sposobu użytkowania, w myśl Ustawy z dnia 3 lutego 1995 r. o ochronie gruntów rolnych i leśnych:

Art. 7. 1. Przeznaczenia gruntów rolnych (...) na cele nierolnicze (...), wymagającego zgody, o której mowa w ust. 2, dokonuje się w miejscowym planie zagospodarowania przestrzennego, sporządzonym w trybie określonym w przepisach o planowaniu i zagospodarowaniu przestrzennym.

1a. Przepisu, o którym mowa w ust. 1, nie stosuje się do terenów, dla których miejscowego planu zagospodarowania przestrzennego nie sporządza się.

2. Przeznaczenie na cele nierolnicze i (...):

1) gruntów rolnych stanowiących użytki rolne klas I–III – wymaga uzyskania zgody ministra właściwego do spraw rozwoju wsi, z zastrzeżeniem ust. 2a,

(...)

– wymaga uzyskania zgody marszałka województwa wyrażanej po uzyskaniu opinii izby rolniczej.

2a. Nie wymaga uzyskania zgody ministra właściwego do spraw rozwoju wsi przeznaczenie na cele nierolnicze i nieleśne gruntów rolnych stanowiących użytki rolne klas I–III, jeżeli grunty te spełniają łącznie następujące warunki:

1) co najmniej połowa powierzchni każdej zwartej części gruntu zawiera się w obszarze zwartej zabudowy;

2) położone są w odległości nie większej niż 50 m od granicy najbliższej działki budowlanej w rozumieniu przepisów ustawy z dnia 21 sierpnia 1997 r. o gospodarce nieruchomościami (Dz. U. z 2015 r. poz. 782, z późn. zm.);

- 3) położone są w odległości nie większej niż 50 metrów od drogi publicznej w rozumieniu przepisów ustawy z dnia 21 marca 1985 r. o drogach publicznych (tekst jedn.: Dz. U. 2015 poz.460 z późn. zm.);
- 4) ich powierzchnia nie przekracza 0,5 ha, bez względu na to, czy stanowią jedną całość, czy stanowią kilka odrębnych części.
- (...).

Występujące w obszarze grunty rolne III klasy bonitacyjnej przeznaczone zostały pod teren dróg wewnętrznych (KDW 12).

Planowane zagospodarowanie i realizacja ustaleń projektu mpzp **nie będzie miała wpływu na zasoby leśne gminy i regionu**. Bezpośrednio w granicach obszaru projektu mpzp występują zasoby leśne. Ustalenia projektu mpzp nie wpłyną negatywnie na zachowanie zbiorowisk leśnych występujących w otoczeniu obszaru.

Na terenie objętym projektem mpzp występuje złożo kopalin udokumentowanych GAJOWO I – nie przewiduje się jego eksploatacji.

Planowane zagospodarowanie i realizacja ustaleń projektu mpzp **nie spowoduje negatywnego oddziaływania na zasoby wodne, w tym zasoby eksploatacyjne wód**. Na obszarze projektu mpzp nie wstępują ujęcia wody podziemnej ani ujęcia wody powierzchniowej. Realizacja ustaleń projektu mpzp nie będzie miała wpływu na ujęcia wód zlokalizowane poza jego granicami, ani na strefy ochronne tych ujęć. Zagadnienie zasobów wodnych w tym wód powierzchniowych i podziemnych opisane zostało we wcześniejszym podrozdziale.

Realizacja ustaleń projektu mpzp **nie spowoduje negatywnego wpływu na zasoby Głównego Zbiornika Wód Podziemnych nr 206 „Wielkie Jeziora Mazurskie”**.

Tab. 11: Identyfikacja przewidywanych znaczących oddziaływań na zasoby naturalne

	Pozytywne	Negatywne	Obojętne	Bezpośrednie	Pośrednie	Wtórne	Skumulowane	Krótkoterminowe	Średnioterminowe	Długoterminowe	Stałe	Chwilowe
Oddziaływanie na zasoby leśne			✓		✓					✓	✓	
Oddziaływanie na zasoby wodne			✓	✓	✓					✓	✓	
Oddziaływanie na zasoby surowców			✓		✓					✓	✓	
Oddziaływanie na zasoby glebowe		✓		✓						✓	✓	

Materiał źródłowy: opracowanie własne

6.7 POWIETRZE ATMOSFERYCZNE I KLIMAT

W wyniku realizacji projektu mpzp nastąpi wzrost wskaźnika powierzchni zabudowy, czyli nastąpi ograniczenie powierzchni biologicznie czynnej. Wraz ze wzrostem intensywności zabudowy, lokalnie może dojść do pogorszenia stanu higieny atmosfery. Nie przewiduje się jednak przekroczenia dopuszczalnych norm zanieczyszczeń powietrza w rejonach planowanego zagospodarowania, głównie ze względu na charakter planowanej zabudowy (mieszkaniowa lub usługowa). Projekt mpzp nie przewiduje budowy zakładów produkcyjnych. W związku z tym **nie wystąpi zanieczyszczenie**

atmosfery związane z procesami technologicznymi. Ponadto, możliwa będzie realizacja **rozwiązań, które służyć będą ograniczeniu potencjalnych negatywnych oddziaływań na powietrze atmosferyczne i klimat.** Możliwe będzie np. zastosowanie indywidualnych urządzeń wytwarzających energię ze źródeł odnawialnych (o mocy nieprzekraczającej 100 kW). W praktyce oznacza to, że energia cieplna (i elektryczna), będzie mogła być wytwarzana przy pomocy mikroinstalacji OZE (kolektory słoneczne, panele fotowoltaiczne, pompy ciepła itp.).

W wyniku realizacji ustaleń projektu mpzp **zwiększeniu może ulec emisja zanieczyszczeń atmosfery pochodząca ze spalin ruchu samochodowego.** Uzależnione jest to od zapotrzebowania na obsługę transportową terenów mieszkaniowo-usługowych. Generalnie nie przewiduje się aby wzrost emisji zanieczyszczeń pochodzących ze spalin ruchu samochodowego Wzmożone oddziaływania bezpośrednie na powietrze atmosferyczne może zachodzić podczas realizacji przedsięwzięcia i związanych z tym procesów budowlanych – prace sprzętu, transport materiałów, itd. Będzie to jednak oddziaływanie krótkotrwałe i chwilowe oraz ograniczone do terenów budowy i ich sąsiedztwa.

W wyniku realizacji ustaleń projektu mpzp, w tym zwłaszcza w wyniku wprowadzania zabudowy mieszkaniowej i usługowej oraz infrastruktury komunikacyjnej, **wystąpią niewielkie zmiany w lokalnych warunkach klimatycznych.** Objawiać się to będzie nieznacznym wzrostem temperatury i spadkiem wilgotności na terenach utwardzonych. Jednocześnie zmianie ulegnie rozkład usłonecznienia (cień rzucany przez budynki) i warunki wietrzne (bariery w postaci obiektów kubaturowych). Efekt ten ograniczać będzie występowanie powierzchni biologicznie czynnej.

Z uwagi na swój charakter, **ustalenia projektu mpzp nie spowodują zmian klimatycznych w skali ponadlokalnej (w tym globalnej).**

Tab. 12: Identyfikacja przewidywanych znaczących oddziaływań na powietrze i klimat

	Pozytywne	Negatywne	Obojętne	Bezpośrednie	Pośrednie	Wtórne	Skumulowane	Krótkoterminowe	Średnioterminowe	Długoterminowe	Stale	Chwilowe
Oddziaływanie na powietrze atmosferyczne		✓	✓	✓	✓		✓			✓	✓	✓
Oddziaływanie na klimat lokalny			✓	✓	✓		✓			✓	✓	
Oddziaływanie na klimat w skali globalnej			✓	✓	✓		✓			✓	✓	

Materiał źródłowy: opracowanie własne

6.8 POWIERZCHNIA ZIEMI

Na obszarze projektu mpzp występuje złoża kruszywa naturalnego GAJEWO I, jednakże projekt mpzp nie przewiduje jego eksploatacji.

W konsekwencji realizacji ustaleń projektu mpzp na znacznej części jego obszaru nastąpi wprowadzenie terenów utwardzonych i zabudowanych, w związku z czym **nastąpią oddziaływania na wierzchnią powierzchnię ziemi.** Ze względu na charakter ustaleń nie przewiduje się aby były to przekształcenia znaczące – nie przewiduje się trwałych przekształceń rzeźby terenu. Budowa budynków, obiektów towarzyszących, dróg oraz innych obiektów powierzchniowych, punktowych i liniowych spowoduje:

- konieczność niewielkich niwelacji terenowych,
- budowę fundamentów pod budynki i związaną z tym konieczność wykopów ziemi,
- degradację warunków glebowych na terach zajętych przez zagospodarowanie.

Ponadto, pewne oddziaływania na powierzchnię ziemi i glebę mogą zachodzić na etapie i w miejscu realizacji przedsięwzięcia, czasem mogą one dotyczyć również terenów sąsiednich – w sposób bezpośredni i krótkoterminowy lub chwilowy, szczególnie w okresie wzmożonych prac ziemnych (fundamentowanie, uzbrojenie techniczne terenu, budowa dróg).

Projekt mpzp dopuszcza realizację infrastruktury technicznej podziemnej, w związku z czym realizacja tego typu infrastruktury np. kablowych linii elektroenergetycznych, wymagać będzie wykopów pod przyszłe urządzenia. Po zrealizowaniu ewentualnej inwestycji teren zostanie przywrócony do poprzedniego stanu.

Wskutek prowadzonych prac niwelacyjnych dojdzie do wytworzenia pewnej ilości mas ziemi z wykopów. Grunt z wykopów zgodnie z Rozporządzeniem Ministra Środowiska z 9 grudnia 2014 roku w sprawie katalogu odpadów jest odpadem, w związku z czym jego zagospodarowanie jest ściśle określone przepisami prawa. Nie przewiduje się stałego gromadzenia odpadów na obszarze. Według ustaleń projektu mpzp gospodarka odpadami odbywać się będzie na postawie przepisów prawa, a zatem przewidzianą zabudowę obejmie regionalny system gospodarki odpadami oraz obowiązywać będzie Regulaminu utrzymania czystości i porządku na terenie gminy.

Tab. 13: Identyfikacja przewidywanych znaczących oddziaływań na powierzchnię ziemi

	Pozytywne	Negatywne	Obojętne	Bezpośrednie	Pośrednie	Wtórne	Skumulowane	Krótkoterminowe	Średnioterminowe	Długoterminowe	Stale	Chwilowe
Oddziaływanie na przypowierzchniową litosferę		✓	✓	✓				✓		✓	✓	✓
Oddziaływanie na ukształtowanie powierzchni ziemi			✓	✓						✓	✓	

Material źródłowy: opracowanie własne

6.9 KRAJOBRAZ

Obszar projektu mpzp zlokalizowany jest **poza formami ochrony przyrody powołanymi w celu ochrony zasobów i walorów krajobrazowych**, takich jak: parki krajobrazowe, obszary chronionego krajobrazu, czy zespoły przyrodniczo-krajobrazowe

Oddziaływanie przyjętych rozwiązań w planie na krajobraz w aspekcie środowiskowym opiera się na ocenie stopnia naturalności krajobrazu, jego struktury i zniekształceń. Krajobraz ulega przemianom pod wpływem naturalnych procesów zachodzących w środowisku biotycznym i abiotycznym oraz oddziaływań antropogenicznych. Działalność człowieka jest głównym czynnikiem, który ingeruje w struktury przyrodnicze, a więc i krajobraz. **Realizacja analizowanego dokumentu planistycznego doprowadzi przede wszystkim do wytworzenia krajobrazu zurbanizowanego z obiektami mieszkaniowymi i usługowymi, a także związanymi z infrastrukturą techniczną i drogową.** Tego rodzaju zmiany zostały już zapoczątkowane, gdyż w granicach obszaru i w jego otoczeniu prowadzona jest działalność usługowa i usługowo-produkcyjna, a także funkcjonują

obiekty mieszkalne. Wdrożenie dokumentu umożliwi dalszy rozwój tych funkcji. Aby nowe obiekty nie dysharmonizowały z otoczeniem oraz wzajemnie ze sobą, w dokumencie planistycznym wprowadzono zasady kształtowania zabudowy.

Istotnym czynnikiem ochrony zasobów krajobrazowych terenu projektu mpzp, zwłaszcza w kontekście nowego zagospodarowania przestrzennego, jest kształtowanie zabudowy zgodnej z zasadą szeroko pojętego ładu przestrzennego. Przeznaczenie terenów jak dotąd wolnych od zabudowy pod różne funkcje użytkowe powinno uwzględniać przede wszystkim:

- wymogi i standardy architektoniczne, w tym wymagania ochrony dziedzictwa kulturowego i zabytków oraz dóbr kultury współczesnej,
- uwarunkowania ochrony środowiska, w tym gospodarowania wodami i ochrony gruntów rolnych i leśnych,
- walory ekonomiczne przestrzeni, potrzeby interesu publicznego oraz w zakresie rozwoju niezbędnej infrastruktury technicznej,
- rozwój zrównoważony, który powinien być podstawą postępowania w sprawach przeznaczania terenów na określone cele oraz ustalania zasad ich zagospodarowania i zabudowy.

Zastosowanie się do powyższych zasad pozwoli na **racjonalne wykorzystanie wolnej od zabudowy przestrzeni podmiejskiej Giżycka**, przy jednoczesnej estetyzacji walorów krajobrazowych obszaru oraz jednoczesnym ukształtowaniu ładu przestrzennego. Ustalenia projektu mpzp są prawidłowe w tym zakresie. Najbardziej ingerujące w krajobraz będzie oddziaływanie związane z procesem budowy obiektów przewidzianych ustaleniami projektu mpzp. Ucierpi na tym estetyka terenu, jednak będzie to oddziaływanie krótkoterminowe i chwilowe. Po zakończeniu fazy budowlanej, nowa zabudowa będzie się komponować z istniejącą zabudową miasta. Zgodnie z zapisami projektu mpzp projektowane zagospodarowanie terenu pod względem funkcjonalnym i przestrzennym powinno uwzględniać wymagania ładu przestrzennego, urbanistyki i architektury, walory architektoniczne i krajobrazowe.

Tab. 14: Identyfikacja przewidywanych znaczących oddziaływań na krajobraz

	Pozytywne	Negatywne	Obojętne	Bezpośrednie	Pośrednie	Wtórne	Skumulowane	Krótkoterminowe	Średnioterminowe	Długoterminowe	Stale	Chwilowe
Oddziaływanie na krajobraz w fazie budowlanej		✓		✓				✓				✓
Oddziaływanie na krajobraz w fazie funkcjonowania	✓			✓						✓	✓	

Materiał źródłowy: opracowanie własne

6.10 ZABYTKI I DOBRA MATERIALNE

Na obszarze projektu mpzp nie występują obiekty lub obszary wpisane do ewidencji lub do rejestru zabytków oraz relikty archeologiczne. Realizacja projektu mpzp **nie wpłynie negatywnie na zasoby dziedzictwa kulturowego**.

W wyniku realizacji ustaleń projektu mpzp **nastąpi wzrost zasobności obszaru w dobra materialne**. Dotychczas wolne od zabudowy tereny przekształcone zostaną w tereny zabudowy mieszkaniowej jednorodzinnej, mieszkaniowo-usługowej i usługowej. Ponadto zrealizowany zostanie system komunikacyjny, w tym drogi, a także sieci i obiekty infrastruktury technicznej.

Tab. 16: Identyfikacja przewidywanych znaczących oddziaływań na zabytki i dobra materialne

	Pozytywne	Negatywne	Obojętne	Bezpośrednie	Pośrednie	Wtórne	Skumulowane	Krótkoterminowe	Średnioterminowe	Długoterminowe	Stale	Chwilowe
Oddziaływanie na zabytki			✓		✓					✓	✓	
Oddziaływanie na dobra materialne	✓			✓						✓	✓	

Materiał źródłowy: opracowanie własne

7 WNIOSKI

7.1 STAN ŚRODOWISKA NA OBSZARACH OBJĘTYCH PRZEWIDYWANYM ZNACZĄCYM ODDZIAŁYWANIEM

Ogólny stan środowiska terenu objętego projektem mpzp przeanalizowano w podrozdziale 4.2. W wyniku realizacji ustaleń projektu mpzp **nie przewiduje się wystąpienia długotrwałych, znaczących i negatywnych oddziaływań na środowisko przyrodnicze**, zarówno w kontekście poszczególnych komponentów przyrody, jaki i współzależności pomiędzy nimi.

Niewielkie oddziaływanie na środowisko wystąpi **w trakcie realizacji** zagospodarowania, przewidzianego projektem mpzp, co będzie miało przejściowy charakter (krótkoterminowy i chwilowy) i dotyczyć będzie głównie:

- drobnych przekształceń wierzchnich warstw terenu (rozjeżdżanie terenu przy pracach pojazdów budowlanych, tymczasowe składowania materiałów budowlanych, wykopy itp.),
- emisji zanieczyszczeń spalinowych (praca sprzętu budowlanego) i zanieczyszczeń pyłowych (pylenie gruntu),
- hałasu (praca sprzętu budowlanego, ruch pojazdów budowlanych),
- krajobrazu (czasowe zmiany estetyczne związane z budową zainwestowania),
- likwidacji istniejącej, małowartościowej roślinności, która w znacznej mierze zostanie odtworzona/zastąpiona inną w ramach funkcjonowania powierzchni biologicznie czynnych i zieleni naturalnej, przewidzianych w projekcie mpzp.

Niewielkie oddziaływanie na środowisko wystąpi również **w fazie funkcjonowania** zagospodarowania, przewidzianego w projekcie mpzp. Dotyczyć to będzie głównie:

- wyłączenia gruntów rolnych z użytkowania rolniczego – nie będzie to oddziaływanie znaczące dla funkcjonowania rolniczej przestrzeni produkcyjnej miasta i całego regionu,
- stosunkowo niewielkiej emisji zanieczyszczeń powietrza,
- pogarszania lokalnych warunków akustycznych, przy czym nie przewiduje się przekroczeń dopuszczalnych norm hałasu,
- zmian w krajobrazie, przy czym projektowane zagospodarowanie terenu pod względem funkcjonalnym i przestrzennym będzie uwzględniać wymagania ładu przestrzennego, urbanistyki i architektury, walory architektoniczne i krajobrazowe,
- powiększenia dóbr materialnych o nowe tereny mieszkaniowe, usługowe, ciągi komunikacyjne oraz elementy infrastruktury technicznej,
- funkcjonowania nowych terenów zielonych, wprowadzonych na gruntach nieutwardzonych,
- pozytywnego wpływu na warunki życia ludzi, w tym zwiększenie zasobów mieszkaniowych gminy.

7.2 INFORMACJE O MOŻLIWYM TRANSGRANICZNYM ODDZIAŁYWANIU NA ŚRODOWISKO USTALEŃ PROJEKTOWANEGO DOKUMENTU

Ustalenia projektu mpzp **nie będą oddziaływać transgranicznie**. Realizacja ustaleń dokonywana będzie w całości na terytorium Polski w znacznej odległości od granic państwa, co wyklucza możliwość oddziaływania planowanych przedsięwzięć na obszary położone poza granicami kraju. Ponadto charakter ustaleń projektu mpzp ma wydzźwięk jedynie lokalny.

7.3 ROZWIĄZANIA ALTERNATYWNE DO ROZWIĄZAŃ ZAWARTYCH W PROJEKTOWANYM DOKUMENCIE

Przyjęte w projekcie mpzp rozwiązania, dotyczące przyszłego zagospodarowania terenu są zgodne z uwarunkowaniami przyrodniczymi i ekofizjograficznym oraz zapisami Studium uwarunkowań i kierunków zagospodarowania przestrzennego gminy Giżycko.

Projekt mpzp uwzględnia uwarunkowania środowiska, w tym rozwiązania mające na celu ochronę zasobów środowiska przed wystąpieniem negatywnych oddziaływań związanych z funkcjonowaniem zabudowy produkcyjno-usługowej, a także uwzględnia konieczność zapewnienia ładu przestrzennego i właściwych warunków życia mieszkańców tego terenu. Ponadto, nie napotkano luk we współczesnej wiedzy w sposobie zapisów i rozstrzygnięć projektu mpzp. Ustalenia dotyczące ochrony środowiska, zdrowia i życia oraz zasad gospodarowania środowiskiem były na bieżąco konsultowane pomiędzy autorami prognozy i autorami projektu mpzp.

W związku z powyższym **nie proponuje się rozwiązań alternatywnych** w stosunku do zaproponowanych w projekcie mpzp.

7.4 ROZWIĄZANIA MAJĄCE NA CELU ZAPOBIEGANIE, OGRANICZENIE LUB KOMPENSACJĘ PRZYRODNICZĄ NEGATYWNYCH ODDZIAŁYWAŃ NA ŚRODOWISKO, MOGĄCYCH BYĆ REZULTATEM REALIZACJI PROJEKTOWANEGO DOKUMENTU, W SZCZEGÓLNOŚCI NA CELE I PRZEDMIOT OCHRONY OBSZARÓW NATURA 2000 ORAZ INTEGRALNOŚĆ TYCH OBSZARÓW

Dobór środków kompensujących powinien być proporcjonalny do wielkości i skali negatywnych oddziaływań. Z uwagi na charakter działań proponowanych w projekcie mpzp oraz z racji braku ich znaczącego, negatywnego wpływu na obszary Natura 2000, **nie zachodzi konieczność kompensacji przyrodniczej.**

W projekcie mpzp zawarto ustalenia, które ograniczą lub zminimalizują skutki oddziaływania przewidzianego zagospodarowania przestrzennego na środowisko przyrodnicze. Projekt mpzp ustala zasady ochrony środowiska, przyrody i krajobrazu które przysłużą się ochronie zasobów przyrodniczych oraz ograniczą lub zminimalizują skutki oddziaływania przewidzianego zagospodarowania przestrzennego na środowisko..

7.5 WNIOSKI I REKOMENDACJE DO DALSZYCH DZIAŁAŃ PLANISTYCZNYCH

W celu eliminacji lub ograniczenia ewentualnych negatywnych skutków realizacji ustaleń projektu mpzp, pożądane byłoby m.in.:

- możliwie maksymalne zachowanie pojedynczych drzew i ich zgrupowań oraz ich wykorzystanie w kształtowaniu terenów zieleni wolnych od zabudowy, o ile nie będzie to kolidować z projektowaną rozbudową, budową lub przebudową obiektów (usunięcie drzew może nastąpić z zachowaniem obowiązujących przepisów prawa);

- zachowanie występujących drobnych zbiorników wodnych i wkomponowanie w przyszłą zabudowę;
- realizacja kanalizacji sanitarnej na terenach planowanej zabudowy i wprowadzenie obowiązku podłączenia do sieci wszystkich obiektów po ich wybudowaniu, albo stosowanie przydomowych oczyszczalni ścieków; postuluje się jednocześnie zaniechanie stosowania zbiorników bezodpływowych na nieczystości (tzw. szamb);
- ograniczenie do minimum, przewidywanych, drobnych zmian w ukształtowaniu terenu związanych z realizacją planowanego zainwestowania (obiekty budowlane, tereny komunikacyjne, infrastruktura techniczna);
- zabezpieczenie wód przed zanieczyszczeniami, w tym prowadzenie robót w taki sposób, aby nie dopuścić do zanieczyszczenia wód, ani też pogorszenia ich stanu ilościowego i jakościowego;
- przy budowie, rozbudowie lub modernizacji obiektów budowlanych należy stosowanie rozwiązań ograniczających skutki ujemnego oddziaływania na grunty;
- rekultywacja terenów zniszczonych w czasie trwania prac budowlanych;
- zabezpieczenie mas ziemnych zgodnie z przepisami prawa (masy ziemne z wykopów należy zagospodarować na terenie własnej działki lub wywieźć na miejsce wskazane przez odpowiednie służby gminne. Masy ziemne mogą zostać wyłączone spod ustawy z dnia 14 grudnia 2012 r. o odpadach tylko wówczas, jeżeli dotyczą niezanieczyszczonej gleby i innych materiałów występujących w stanie naturalnym, wydobytych w trakcie robót budowlanych, pod warunkiem, że materiał ten zostanie wykorzystany do celów budowlanych w stanie naturalnym, na którym został wydobyty);
- dbałość o ochronę powietrza atmosferycznego poprzez stosowanie urządzeń spełniających obowiązujące normy dotyczące emisji spalin; dla nowych obiektów wymagających zaopatrzenia w ciepło i energię stosowanie urządzeń grzewczych o wysokiej sprawności i niskim stopniu emisji, w tym np. stosowanie mikroinstalacji odnawialnych źródeł energii (np. kolektory słoneczne, panele fotowoltaiczne);
- w przypadku odkrycia – podczas prowadzenia robót budowlanych lub ziemnych – wykopaliisk archeologicznych lub przedmiotu, co do którego istnieje przypuszczenie, iż jest on zabytkiem, należy wstrzymać wszelkie roboty mogące uszkodzić lub zniszczyć odkryty przedmiot, zabezpieczyć ten przedmiot i miejsce jego odkrycia przy pomocy dostępnych środków i niezwłocznie zawiadomić o tym wojewódzkiego konserwatora zabytków lub władze Gminy.

Ponadto, na obszarze możliwa jest realizacja zapisów przy uwzględnieniu zachowania zieleni wysokiej w stopniu maksymalnym. W trakcie realizacji obowiązuje przestrzeganie wszystkich przepisów o ochronie środowiska, w tym, w przypadku stwierdzenia gatunków dziko występujących zwierząt, a także roślin i grzybów podlegających oraz ich siedlisk i ostoi, wymagane jest przestrzeganie zapisów ustawy z dnia 16 kwietnia 2004 r. o ochronie przyrody, dotyczących zakazów oraz odstępstw od zakazów w odniesieniu do ww. gatunków oraz wydanych na jej podstawie przepisów wykonawczych, zwłaszcza:

- rozporządzenia Ministra Środowiska z dnia 16 grudnia 2016 r. w sprawie ochrony gatunkowej zwierząt (Dz.U.2016 poz. 2183).
- rozporządzenia Ministra Środowiska z dnia 9 października 2014 r. w sprawie ochrony gatunkowej roślin (Dz. U. z 2014 r., poz. 1409),
- rozporządzenia Ministra Środowiska z dnia 9 października 2014 r. w sprawie ochrony gatunkowej grzybów (Dz. U. z 2014 r., poz. 1408).

7.6 PROPOZYCJE DOTYCZĄCE PRZEWIDYWANYCH METOD ANALIZY SKUTKÓW REALIZACJI POSTANOWIEŃ PROJEKTOWANEGO DOKUMENTU ORAZ CZĘSTOTLIWOŚCI JEJ PRZEPROWADZANIA

Skutki ustaleń projektu mpzp mogą być monitorowane zarówno w fazie inwestycyjnej, jak i po zakończeniu budowy.

W fazie inwestycyjnej wskazane są:

- kontrola sposobu zabezpieczenia wykopów budowlanych oraz placów budowlanych obsługujących inwestycje przed dostawaniem się zanieczyszczeń do gruntu i wód podziemnych,
- kontrola sposobu wywożenia i unieszkodliwiania odpadów,
- kontrola sposobu wykorzystania ewentualnych mas ziemnych, pochodzących z wykopów,
- nadzór sprawności technicznej sprzętu budowlanego, w kontekście ewentualnych zagrożeń awaryjnych

W fazie po zakończeniu budowy zamierzenia inwestycyjnego pożądane są:

- kontrola i ocena sposobu wykonania inwestycji, ze szczególnym uwzględnieniem spełnienia wymogów wynikających z budowlanych,
- kontrola stanu ładu przestrzennego i stanu estetycznego terenów zainwestowanych,
- monitoring funkcjonowania systemu gospodarki odpadami,
- monitoring funkcjonowania gospodarki wodno-ściekowej,
- kontrola dotrzymania norm akustycznych i aerosaniitarnych.

Częstotliwość przeprowadzania analiz skutków realizacji postanowień projektu mpzp powinna być uwarunkowana częstotliwością badania aktualności kierunków polityki przestrzennej, określanych w studium i planach miejscowych. Zgodnie z Ustawą z dnia 27 marca 2003 roku o planowaniu i zagospodarowaniu przestrzennym wyniki analiz powinny być przekazywane co najmniej raz w czasie kadencji Rady Gminy.

ZAŁĄCZNIK – OŚWIADCZENIE O SPEŁNIANIU WYMAGAŃ

Oświadczam, że spełniam wymagania, o których mowa w art. 74a ust. 2 ustawy z dnia 3 października 2008 r. o udostępnianiu informacji o środowisku i jego ochronie, udziale społeczeństwa w ochronie środowiska oraz o ocenach oddziaływania na środowisko.

Jestem świadomy odpowiedzialności karnej za złożenie fałszywego oświadczenia



mgr Łukasz Kowalski – autor Prognozy OOS