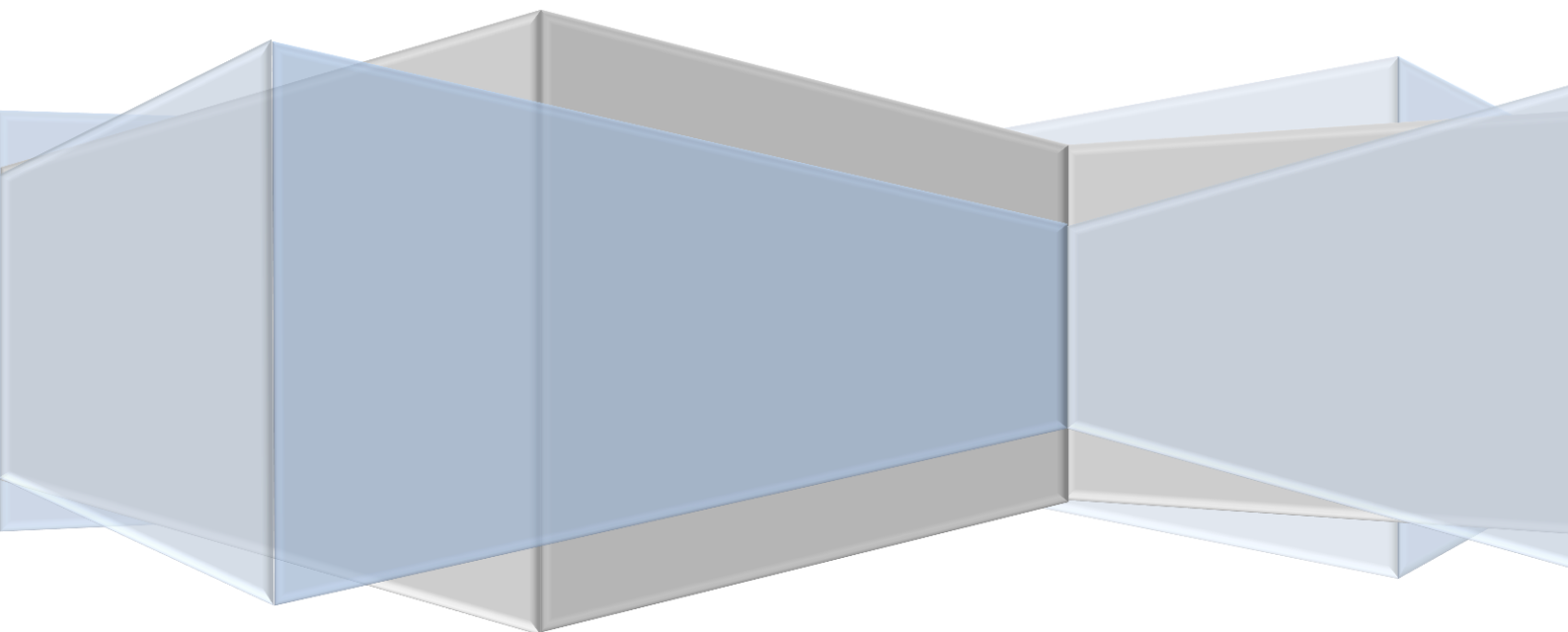


**Prognoza oddziaływania na środowisko
Programu Ochrony Środowiska
dla Powiatu Krasnostawskiego
na lata 2017-2020 z perspektywą
na lata 2021-2024**





Autorzy opracowania:

Krzysztof Pietrzak

Adam Bronisz

Julita Dworak



Meritum Competence

ul. Syta 135, 02-987 Warszawa

NIP 5262737394

szkolenia@meritumnet.pl, azbest@meritumnet.pl, audyt@meritumnet.pl

www.szkolenia.meritumnet.pl

Krasnystaw, 2017



Spis treści

1	Wstęp	5
2	Streszczenie w języku niespecjalistycznym.....	5
3	Podstawa prawna opracowania.....	6
4	Zakres opracowania	6
5	Cele ochrony środowiska uwzględnione podczas opracowania <i>Programu</i>	7
6	Metody zastosowane przy sporządzaniu <i>Prognozy</i>	7
7	Propozycje dotyczące przewidywanych metod analizy skutków realizacji postanowień projektowanego dokumentu oraz częstotliwości jej przeprowadzania	8
8	Informacja o przewidywanym oddziaływaniu transgranicznym	8
9	Stan środowiska obszaru objętego <i>Programem</i>	9
9.1	Ochrona klimatu i jakości powietrza	9
9.2	Zagrożenie hałasem.....	12
9.3	Pole elektromagnetyczne	16
9.4	Gospodarowanie wodami.....	16
9.4.1	Wody powierzchniowe.....	16
9.4.2	Obszary zagrożone podtopieniami.....	23
9.4.3	Wody podziemne	23
9.5	Gospodarka wodno – ściekowa.....	24
9.6	Zasoby geologiczne.....	27
9.7	Gleby.....	28
9.8	Gospodarka odpadami i zapobieganie powstawaniu odpadów	29
9.9	Zasoby przyrodnicze	33
9.9.1	Lasy i łowiectwo	33
9.9.2	Formy ochrony przyrody	34
9.10	Zagrożenia poważnymi awariami	39
10	Istniejące problemy ochrony środowiska istotne z punktu widzenia realizacji projektowanego dokumentu, w szczególności dotyczące obszarów podlegających ochronie na podstawie ustawy z dnia 16 kwietnia 2004 r. o ochronie przyrody.....	40



11	Przewidywane znaczące oddziaływania, w tym oddziaływania bezpośrednie, pośrednie, wtórne, skumulowane, krótkoterminowe, średnioterminowe i długoterminowe, stałe i chwilowe oraz pozytywne i negatywne, na cele i przedmiot ochrony obszaru Natura 2000 oraz integralność tego obszaru, a także na środowisko	40
12	Rozwiązania alternatywne do rozwiązań zawartych w <i>Programie</i>	84
	Spis rysunków	85
	Spis tabel	85
	Spis wykresów	86



1 Wstęp

Przedmiotem niniejszej prognozy oddziaływania na środowisko (dalej: *Prognozy*) jest *Program Ochrony Środowiska dla Powiatu Krasnostawskiego na lata 2017-2020 z perspektywą na lata 2021-2024* (dalej: *Program*). Konieczność opracowania *Prognozy* wynika z faktu, że w *Programie* przewidziano do realizacji przedsięwzięcia (zadania), które zgodnie z rozporządzeniem Rady Ministrów z dnia 9 listopada 2010 r. w sprawie przedsięwzięć mogących znacząco oddziaływać na środowisko (Dz. U. z 2016 r., poz. 71) zaliczane są do przedsięwzięć mogących potencjalnie znacząco oddziaływać na środowisko. W związku z powyższym, zgodnie z art. 46 pkt 2 ustawy z dnia 3 października z 2008 r. o udostępnianiu informacji o środowisku i jego ochronie, udziale społeczeństwa w ochronie środowiska oraz o ocenach oddziaływania na środowisko (Dz. U. z 2016 r. poz. 353 z późn. zm.), stwierdzono konieczność opracowania niniejszej *Prognozy*.

2 Streszczenie w języku niespecjalistycznym

Prognoza oddziaływania na środowisko dla *Programu Ochrony Środowiska dla Powiatu Krasnostawskiego na lata 2017-2020 z perspektywą do na lata 2021-2024* została opracowana, ponieważ przewidziane są w nim do realizacji zadania, które zgodnie z polskim prawodawstwem, zaliczane do przedsięwzięć mogących potencjalnie znacząco oddziaływać na środowisko, co jednocześnie obliguje organ opracowujący dokument do sporządzenia strategicznej oceny oddziaływania na środowisko tego dokumentu.

Prognoza zawiera informacje o stanie środowiska, istotnych problemach ochrony środowiska oraz możliwym oddziaływaniu na środowisko dokumentu, dla którego jest sporządzana. W przypadku *Programu Ochrony Środowiska dla Powiatu Krasnostawskiego na lata 2017-2020 z perspektywą do na lata 2021-2024*, elementami środowiska, które wymagają interwencji są szczególnie wody powierzchniowe i podziemne, stan powietrza atmosferycznego, gospodarka odpadami.

Analiza pod kątem możliwości negatywnego oddziaływania na środowisko i obszary Natura 2000 zadań ujętych w *Programie Ochrony Środowiska dla Powiatu Krasnostawskiego*



na lata 2017-2020 z perspektywą do na lata 2021-2024, którymi są zadania przypisane do poszczególnych grup :

- Termomodernizacja budynków użyteczności publicznej
- Wdrażanie OZE
- Modernizacja budynków gminnych
- Modernizacja dróg
- Budowa sieci wodociągowej
- Budowa sieci kanalizacyjnej
- Budowa oczyszczalni ścieków oraz przydomowych oczyszczalni ścieków
- Usuwanie wyrobów zawierających azbest
- Poprawa gospodarki odpadami
- Zwiększenie świadomości ekologicznej mieszkańców powiatu / ochrona walorów przyrodniczych

wykazała, że ich realizacja nie będzie znacząco negatywnie oddziaływać na środowisko.

3 Podstawa prawna opracowania

Podstawą prawną wykonania *Prognozy* jest art. 51 ust. 1 ustawy z dnia 3 października 2008 r. *o udostępnianiu informacji o środowisku i jego ochronie, udziale społeczeństwa w ochronie środowiska oraz o ocenach oddziaływania na środowisko*.

4 Zakres opracowania

Zakres *Prognozy* wynika z art. 51 ust. 2 ustawy *o udostępnianiu informacji o środowisku jego ochronie, udziale społeczeństwa w ochronie środowiska oraz ocenach oddziaływania na środowisko* i został uzgodniony z Regionalnym Dyrektorem Ochrony Środowiska w Lublinie (pismo z dnia 24 stycznia 2017r., znak: WSTII.411.2.2017.DB) oraz Państwowym Wojewódzkim Inspektorem Sanitarnym w Lublinie (pismo z dnia 16 stycznia 2017 r., znak: DNS-ZS.7016.11.2017.MW).



5 Cele ochrony środowiska uwzględnione podczas opracowania Programu

Celami realizacji programu ochrony środowiska jest poprawa stanu i ochrona środowiska, w szczególności:

- Poprawa jakości wód powierzchniowych i podziemnych,
- Ograniczenie emisji zanieczyszczeń do atmosfery,
- Poprawa gospodarki odpadami

przy jednoczesnym zapewnieniu rozwoju społeczno-gospodarczego.

6 Metody zastosowane przy sporządzaniu Prognozy

Procedura tworzenia strategicznej oceny oddziaływania na środowisko była sporządzana równoległe do realizacji dokumentu podstawowego - Programu Ochrony Środowiska.

Prognozę wykonano w oparciu o przepisy ustawy z dnia 3 października 2008 roku o udostępnianiu informacji o środowisku i jego ochronie, udziale społeczeństwa w ochronie środowiska oraz o ocenach oddziaływania na środowisko.

W niniejszym dokumencie dokonano analizy oddziaływań na środowisko w oparciu o dane literaturowe oraz ustalenia własne, które zestawiono z lokalnymi uwarunkowaniami środowiskowymi. W przypadku zapisów *Prognozy* zastosowano jakościową analizę macierzową, dzięki czemu możliwe było poddanie ocenie wpływu poszczególnych zadań ujętych w *Programie* na środowisko.



7 Propozycje dotyczące przewidywanych metod analizy skutków realizacji postanowień projektowanego dokumentu oraz częstotliwości jej przeprowadzania

Aby realizacja zadań zawartych w *Programie* przebiegała zgodnie z założonym harmonogramem, niezbędne jest prowadzenie monitoringu oraz ewaluacji ich wykonania.

Celem monitoringu jest ocena realizacji wskazanych w *Programie* zadań, w tym:

- określenie stopnia realizacji przyjętych celów,
- ocenę rozbieżności pomiędzy przyjętymi celami i działaniami, a ich wykonaniem,
- analizę przyczyn rozbieżności.

Monitoring realizacji planu będzie prowadzony w oparciu o wskaźniki obrazujące zmianę stanu środowiska na terenie powiatu znajdujące się w *Programie Ochrony Środowiska dla Powiatu Krasnostawskiego na lata 2017-2020 z perspektywą na lata 2021-2024* oraz dane dotyczące stanu realizacji zadań ujętych w POŚ. Jeżeli w wyniku analizy okaże się, że istnieją rozbieżności pomiędzy stopniem realizacji *Planu*, a jego założeniami, zostaną podjęte czynności mające na celu wyjaśnienie przyczyn rozbieżności oraz określenie działań korygujących.

Monitoring zadań realizowanych przez gminy będzie prowadzony na podstawie raportów z wykonania gminnych programów ochrony środowiska, które organy wykonawcze gminy mają obowiązek co 2 lata przekazywać organowi wykonawczemu powiatu.

8 Informacja o przewidywanym oddziaływaniu transgranicznym

Program nie przewiduje realizacji zadań, które miałyby oddziaływanie transgraniczne.



9 Stan środowiska obszaru objętego Programem

9.1 Ochrona klimatu i jakości powietrza

Powiat krasnostawski leży w dwóch dzielnicach klimatycznych: dzielnicy lubelskiej i dzielnicy chełmskiej¹.

Dzielnica lubelska obejmuje obszar Wyżyny Lubelskiej pomiędzy Wisłą a Wieprzem. Jest chłodniejsza od leżącej sąsiednio (na zachód) dzielnicy radomskiej i cieplejsza od dzielnicy chełmskiej, leżącej na wschód od niej. Różnice te utrzymują się zarówno latem jak i zimą. Termiczne lato trwa około 80 dni od początku czerwca do końca sierpnia. Zima trwa około 90 dni od początku grudnia do początku marca. Okres wegetacyjny wynosi 210 dni. Opady atmosferyczne wynoszą od 550 do 600 mm w skali roku i zmieniają się w zależności od rzeźby terenu. Pokrywa śnieżna utrzymuje się przez ponad 80 dni.

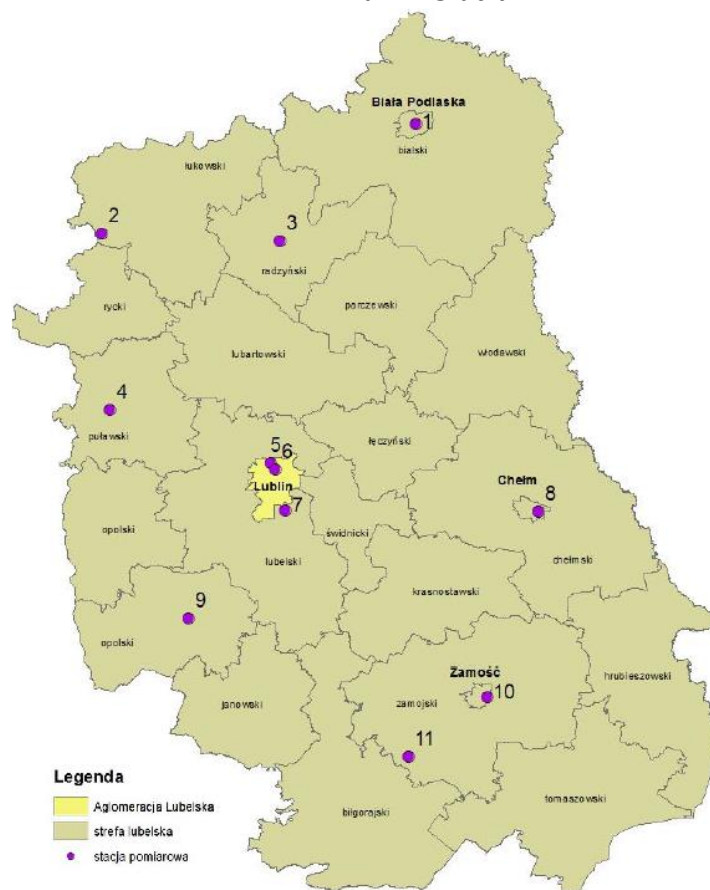
Dzielnica chełmska znajduje się we wschodniej części Wyżyny Lubelskiej, na południe sięgając do Roztocza. Dzielnica chełmska jest chłodniejsza od lubelskiej ale długość okresu wegetacyjnego jest zbliżona. Roczne sumy opadów atmosferycznych wynoszą 580 mm. Pokrywa śnieżna zalega przez ponad 80 dni w roku.

Oceny jakości powietrza są wykonywane w odniesieniu do obszaru danej strefy. Obowiązujący układ stref określa rozporządzenie Ministra Środowiska z dnia 2 sierpnia 2012 r. w sprawie stref, w których dokonuje się oceny jakości powietrza (Dz. U. 2012 poz. 914), zgodnie z którym w województwie lubelskim ocenę wykonuje się dla dwóch stref: aglomeracji lubelskiej i strefy lubelskiej.

¹ Geografia fizyczna Polski, Andrzej Richling, Katarzyna Ostaszewska, PWN, Warszawa 2005



Rysunek 1. Lokalizacja stacji i stanowisk pomiarowych uwzględnionych w ocenie za 2015 r. oraz stanowisk wspomagających



Źródło: WIOŚ Lublin

Zgodnie z art. 89 ust. 1 ustawy *Prawo ochrony środowiska*, Wojewódzki Inspektor Ochrony Środowiska dokonuje oceny poziomów substancji w powietrzu w danej strefie za rok poprzedni oraz (odrębnie dla każdej substancji) dokonuje klasyfikacji stref. Powiat krasnostawski zalicza się do strefy lubelskiej.

Tabela 1 Charakterystyka stref województwa lubelskiego, w których dokonuje się oceny jakości powietrza pod kątem wszystkich wymaganych zanieczyszczeń

Lp.	Nazwa strefy	Kod strefy	Klasyfikacja wg kryteriów dot. ochrony roślin	Powierzchnia strefy [km ²]	Teren wchodzący w skład strefy
1.	Aglomeracja Lubelska	PL0601	Nie	147	m. Lublin
2.	Strefa lubelska	PL0602	Tak	24 975	Obszar województwa poza aglomeracją

Źródło: WIOŚ Lublin



W tabeli 2 przedstawiono wynikowe klasy stref dla poszczególnych zanieczyszczeń określone na podstawie rocznej oceny dokonanej w ramach Państwowego Monitoringu Powietrza przez WIOŚ w Lublinie.

Tabela 2. Zbiorcze zestawienie klas stref dla poszczególnych zanieczyszczeń – ochrona zdrowia

Nazwa strefy	Kod strefy	Symbol klasy wynikowej dla poszczególnych zanieczyszczeń dla obszaru całej strefy												
		SO ₂	NO ₂	PM10	C ₆ H ₆	Pb	C ₆ H ₆	CO	O ₃	As	Cd	Ni	BaP	PM _{2,5}
Aglomeracja Lubelska	PL0601	A	A	C	A	A	A	A	A	A	A	A	C	C
Strefa lubelska	PL0602	A	A	C	A	A	A	A	A	A	A	A	C	C

Źródło: WIOŚ Lublin

klasa A – jeżeli stężenia substancji na terenie strefy nie przekraczają odpowiednio poziomów dopuszczalnych bądź poziomów docelowych;

Wymagane działania: utrzymanie stężeń zanieczyszczenia poniżej poziomu dopuszczalnego oraz próba utrzymania najlepszej jakości powietrza.

klasa C – jeżeli stężenia substancji na terenie strefy przekraczają poziomy dopuszczalne powiększone o margines tolerancji, a w przypadku gdy margines tolerancji nie jest określony – poziomy dopuszczalne bądź poziomy docelowe;

Wymagane działania: niezbędne jest opracowanie i wdrożenie programu ochrony powietrza w celu osiągnięcia odpowiednich poziomów docelowych w powietrzu, w zakresie danego zanieczyszczenia.

Z rozporządzenia Ministra Środowiska z dn. 2 sierpnia 2012 r., w sprawie stref, w których dokonuje się oceny jakości powietrza (Dz. U. z 2008 r. poz. 914), wynika, że powiat krasnostawski zaliczany jest do strefy lubelskiej. Na podstawie badań przeprowadzonych w roku 2015 można stwierdzić, że przekroczone zostały normy pyłów zawieszonych. PM₁₀, oraz PM_{2,5}, oraz benzo-(a)-piren, co ma związek ze spalaniem paliw kopalnych w okresie zimowym i niekorzystne warunki klimatyczne. Dodatkowymi przyczynami są emisja z zakładów przemysłowych, ciepłowni oraz emisja komunikacyjna. W strefie lubelskiej istotny udział ma emisja z rolnictwa (uprawy).



9.2 Zagrożenie hałasem

Występujący w środowisku naturalnym hałas spowodowany ludzką działalnością można podzielić na dwa strumienie: hałas komunikacyjny – wytwarzany przez pojazdy samobieżne i ciągnione poruszające się po drogach lub po szynach, oraz hałas przemysłowy, którego źródłami są przede wszystkim pracujące urządzenia, instalacje (dźwięki wytwarzane przez instalacje emisyjne celowe (np. nagłośnienia)).

W 2015 roku na terenie powiatu krasnostawskiego prowadzony był monitoring hałasu na drogach publicznych o średniorocznym natężeniu ruchu powyżej 3 mln pojazdów lub procentowym udziale pojazdów ciężkich w potoku ruchu powyżej 20 %.

Podczas dnia i nocy dopuszczalne wartości na odcinku Krasnystaw–Tuligłowy zostały przekroczone.

Tabela 3. Wyniki pomiarów hałasu na terenie powiatu krasnostawskiego w roku 2015

Data pomiaru	Równoważny poziom dźwięku [dB]	Wartość dopuszczalna [dB]	Przekroczenie [dB]	Nazwa obiektu
2015-11-04	L_{aeq} D = 67,6	65	2,6	DK nr 17 Krasnystaw- Tuligłowy (km 154+050)
2015-11-04	L_{aeq} N = 62,3	56	6,3	

L_{Aeq}D - równoważny poziom dźwięku A dla pory dnia, rozumianej jako przedział czasu od godz. 6.00 – 22.00,

L_{Aeq}N – równoważny poziom dźwięku A dla pory nocy, rozumianej jako przedział czasu od godz. 22.00 – 6.00

Źródło: WIOŚ Lublin



Rysunek 2. Lokalizacja dróg objętych monitoringiem na terenie powiatu krasnostawskiego

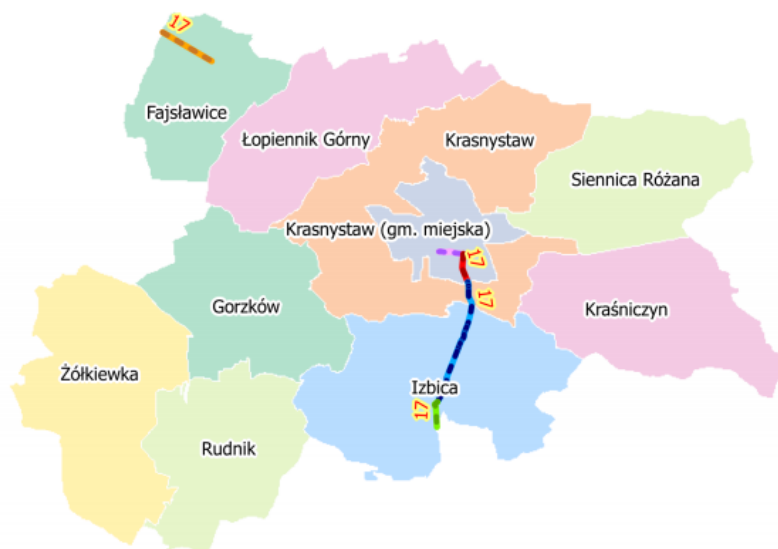
Legenda

nazwa odcinka

- IZBICA-CHOMĘCISKA DUŻE
- KRASNYSTAW/OBWODNICA2/
- KRASNYSTAW-MAŁOCHWIEJ
- MAŁOCHWIEJ-IZBICA
- PIASKI-FAJSLAWICE

gmina

- Fajslawice
- Gorzków
- Izbica
- Krasnostaw
- Krasnostaw (gm. miejska)
- Kraśniczyn
- Łopiennik Górny
- Rudnik
- Siennica Różana
- Żółkiewka



Źródło: Program ochrony środowiska przed hałasem dla województwa lubelskiego dla terenów poza aglomeracjami położonych wzdłuż odcinków dróg (2014)

W latach poprzednich (2012-2013) GDDKiA prowadziła monitoring dróg na terenie powiatu dla dróg krajowych o ruchu powyżej 3 000 000 pojazdów. Monitoringiem została objęta DK 17 na 5 odcinkach. Z otrzymanych wyników wynika, że w powiecie na hałas narażone jest około 4,3 % mieszkańców.



Tabela 4. Wyniki monitoringu hałasu na terenie powiatu krasnostawskiego

Nazwa odcinka – gmina	Piaski-Fajstawice Fajstawice					
	przedział stref imisji	50-55 dB	55-60 dB	60-65 dB	65-70 dB	powyżej 70 dB
Liczba lokali mieszkalnych narażonych na hałas (L_{DWN}^*)		31	39	38	7	0
Liczba Osób narażonych na hałas (L_{DWN}^*)		110	139	143	27	0
Liczba lokali mieszkalnych narażonych na hałas (L_N^*)		20	53	20	0	0
Liczba Osób narażonych na hałas (L_N^*)		64	193	79	0	0
Krasnystaw/Obwodnica 2) –Krasnystaw (gm. miejska)						
przedział stref imisji	50-55 dB	55-60 dB	60-65 dB	65-70 dB	powyżej 70 dB	
Liczba lokali mieszkalnych narażonych na hałas (L_{DWN}^*)	83	15	5	1	0	
Liczba Osób narażonych na hałas (L_{DWN}^*)	330	60	20	4	0	
Liczba lokali mieszkalnych narażonych na hałas (L_N^*)	56	8	4	0	0	
Liczba Osób narażonych na hałas (L_N^*)	222	32	16	0	0	
Krasnystaw– Małochwiej – Krasnystaw (gmina miejska), Krasnystaw (gmina wiejska)						
przedział stref imisji	50-55 dB	55-60 dB	60-65 dB	65-70 dB	powyżej 70 dB	
Liczba lokali mieszkalnych narażonych na hałas (L_{DWN}^*)	57	52	42	17	0	
Liczba Osób narażonych na hałas (L_{DWN}^*)	227	207	168	68	0	
Liczba lokali mieszkalnych narażonych na hałas (L_N^*)	67	46	24	3	0	



Liczba Osób narażonych na hałas (L_N^*)	267	184	96	12	0
Małochwiej– Izbica Krasnystaw (gmina miejska), Krasnystaw (gmina wiejska), Izbica (gmina wiejska)					
przedział stref imisji	50-55 dB	55-60 dB	60-65 dB	65-70 dB	powyżej 70 dB
Liczba lokali mieszkalnych narażonych na hałas (L_{DWN}^*)	169	134	127	45	4
Liczba Osób narażonych na hałas (L_{DWN}^*)	467	345	341	116	13
Liczba lokali mieszkalnych narażonych na hałas (L_N^*)	146	157	61	21	0
Liczba Osób narażonych na hałas (L_N^*)	406	409	163	59	0
Izbica– Chomećiska Duże– Izbica					
przedział stref imisji	50-55 dB	55-60 dB	60-65 dB	65-70 dB	powyżej 70 dB
Liczba lokali mieszkalnych narażonych na hałas (L_{DWN}^*)	3	7	10	12	0
Liczba Osób narażonych na hałas (L_{DWN}^*)	9	20	29	34	0
Liczba lokali mieszkalnych narażonych na hałas (L_N^*)	3	11	16	1	0
Liczba Osób narażonych na hałas (L_N^*)	9	32	46	3	0

* L_{DWN} – długookresowy średni poziom dźwięku A wyrażony w decybelach [dB], wyznaczony w ciągu wszystkich dób w roku, z uwzględnieniem pory dnia od godz. 6.00 – 18.00, pory wieczoru od godz. 18.00 – 22.00 oraz pory nocy od godz. 22.00 – 6.00;

* L_N – długookresowy średni poziom dźwięku A wyrażony w decybelach (dB), wyznaczony w ciągu wszystkich pór nocy w roku (rozumianych jako przedział czasu od godz. 22:00 do godz. 6:00);

Źródło: GDDKiA



9.3 Pole elektromagnetyczne

Zgodnie z ustawą z dnia 27 kwietnia 2001 r. *Prawo ochrony środowiska* (Dz. U. z 2017 r. poz. 519, z późn. zm.) pole elektromagnetyczne (PEM) to pola elektryczne, magnetyczne oraz elektromagnetyczne o częstotliwościach od 0 Hz do 300 GHz.

Na podstawie przeprowadzonych pomiarów WIOŚ w Lublinie nie stwierdził na terenie województwa lubelskiego istnienia obszarów z przekroczeniami dopuszczalnych poziomów pól elektromagnetycznych w środowisku.

Tabela 5. Wyniki badań poziomów PEM w środowisku na terenie powiatu krasnostawskiego w 2014 roku

Lokalizacja punkty pomiarowego PEM	Średnia arytmetyczna zmierzonych wartości skutecznych natężeń pól elektrycznych promieniowania elektromagnetycznego dla zakresu częstotliwości co najmniej od 3 MHz do 3000 MHz uzyskanych dla punktu pomiarowego [V/m]	Dopuszczalna wartość PEM
Krasnystaw, ul. Lwowska	0,11	7 [V/m]
Krupe	0,14	

Źródło: WIOŚ Lublin

Na terenie powiatu krasnostawskiego nie stwierdzono przekroczeń promieniowania elektromagnetycznego.

9.4 Gospodarowanie wodami

9.4.1 Wody powierzchniowe

Powiat krasnostawski w całości należy do dorzecza Wisły. Jest dość bogaty w wody powierzchniowe i źródłowe. Na terenie powiatu znajduje się dorzecze rzeki głównej Wieprz. Długość całkowita rzeki Wieprz wynosi 303,2 km, z czego na terenie powiatu krasnostawskiego jej długość rzeki wynosi 44 km. Rzeka Wieprz przepływa przez gminy: Izbica, Krasnystaw, miasto Krasnystaw, Łopiennik Górny².

Poniższa tabela zawiera dane odnośnie ważniejszych rzek (cieków wodnych) na terenie powiatu krasnostawskiego z uwzględnieniem ich długości w jego granicach.

² Strategia Rozwoju Lokalnego Powiatu Krasnostawskiego na lata 2008-2020



Tabela 6. Charakterystyka wybranych rzek na terenie powiatu krasnostawskiego

Rzeka	Długość na terenie powiatu [km]	Długość całkowita [km]	Przepływa przez gminę
Wieprz	44	303,2	Izbica, Krasnystaw (gm. miejska i wiejska), Łopiennik Górny
Wolica	10,4	19	Izbica
Wojstawa	20,9	32,1	Krańcoczyn, Krasnystaw (gm. miejska i wiejska),
Żółkiewka	33,5	33,5	Żółkiewka, Gorzków, Krasnystaw (gm. miejska i wiejska),
Siennica	23	23	Siennica Różana, Krasnystaw (gm. miejska i wiejska),
Rejka	8,6	17,4	Łopiennik Górny
Łopa	12,7	12,7	Łopiennik Górny
Werbka	9,5	14,4	Rudnik
Marianka	7,3	10,2	Fajstawice
Rakówka	6,5	11,7	Rudnik
Razem	169,7		

Źródło: Strategia Rozwoju Lokalnego Powiatu Krasnostawskiego na lata 2008-2020



Rysunek 3. Sieć rzeczna na terenie powiatu krasnostawskiego



Źródło: Opracowanie własne

Ocenę stanu wód powierzchniowych (rzek, jezior, wód przejściowych i przybrzeżnych) wykonuje się w odniesieniu do jednolitych części wód, na podstawie wyników państwowego monitoringu środowiska i prezentuje poprzez ocenę stanu ekologicznego, stanu chemicznego i ocenę stanu JCW.

Stan ekologiczny / potencjał ekologiczny, jest określeniem jakości struktury i funkcjonowania ekosystemu wód powierzchniowych, sklasyfikowanej na podstawie wyników badań elementów biologicznych oraz wspierających je wskaźników fizykochemicznych i hydromorfologicznych. Stan ekologiczny jednolitych części wód powierzchniowych klasyfikuje się poprzez nadanie jednolitej części wód jednej z pięciu klas jakości.



Tabela 7. Stan ekologiczny jednolitych części wód

Klasa jakości	Stan ekologiczny
I	Bardzo dobry
II	Dobry
III	Umiarkowany
IV	Słaby
V	Zły

Źródło: GIOŚ

O przypisaniu ocenianej jednolitej części wód decydują wyniki klasyfikacji poszczególnych elementów biologicznych, przy czym obowiązuje zasada, że klasa stanu / potencjału ekologicznego odpowiada klasie najgorszego elementu biologicznego (rozporządzenie Ministra Środowiska z dnia 21 lipca 2016 r. w sprawie sposobu klasyfikacji stanu jednolitych części wód powierzchniowych oraz środowiskowych norm jakości dla substancji priorytetowych (Dz.U. 2016, poz. 1187)).

W ocenie stanu ekologicznego specyficzną rolę mają hydromorfologiczne elementy jakości wód, które wraz z elementami fizykochemicznymi są elementami wspierającymi ocenę elementów biologicznych. Badania wód powierzchniowych w zakresie elementów hydrologicznych i morfologicznych wykonuje państwowa służba hydrologiczno - meteorologiczna, przekazując wyniki tych badań właściwym wojewódzkim inspektorom ochrony środowiska na potrzeby oceny stanu wód powierzchniowych, oceny stanu wód podziemnych oraz oceny obszarów chronionych. Natomiast wojewódzki inspektor ochrony środowiska prowadzi obserwacje elementów hydromorfologicznych na potrzeby oceny stanu ekologicznego. Zgodnie z Ramową Dyrektywą Wodną obserwacje stanu elementów hydromorfologicznych służą jedynie potwierdzeniu bardzo dobrego stanu lub maksymalnego potencjału ekologicznego wód powierzchniowych. Oznacza to, że w sytuacji, gdy stan wód na podstawie elementów biologicznych i wspierających je elementów fizykochemicznych jest oceniony jako bardzo dobry, niespełnienie przez elementy hydromorfologiczne kryteriów stanu bardzo dobrego powoduje obniżenie stanu ekologicznego wód. Analogicznie jest dla maksymalnego potencjału ekologicznego. W tym przypadku jednak to niemożliwe do



eliminacji przekształcenia hydromorfologiczne stanowią o uznaniu wód za silnie zmienione lub sztuczne, więc ich stopień, np. drożność przepławek w barierach poprzecznych, może decydować o określeniu potencjału ekologicznego jako maksymalny lub niższy. W sytuacji, gdy stan ekologiczny lub potencjał ekologiczny został oceniony na podstawie elementów biologicznych i wspierających je elementów fizykochemicznych jako poniżej bardzo dobrego lub maksymalnego, stan elementów hydromorfologicznych nie ma wpływu na ocenę stanu lub potencjału ekologicznego, tzn. przyjmuje się, że z definicji odpowiada on stanowi elementów biologicznych.

Klasyfikacji stanu chemicznego jednolitych części wód powierzchniowych dokonuje się na podstawie analizy wyników pomiarów zanieczyszczeń chemicznych, w tym tzw. substancji priorytetowych. Podstawą analizy jest porównanie uzyskanych wyników ze środowiskowych normami jakości. Przyjmuje się, że jednolita część wód jest w dobrym stanie chemicznym, jeżeli żadna z obliczonych wartości stężeń nie przekracza dopuszczalnych stężeń maksymalnych i średniorocznych. Jeżeli woda nie spełnia tych wymagań, stan chemiczny ocenianej jednolitej części wód określa się jako: „poniżej dobrego”. Dodatkowo, wyniki badań osadów dennych są wykorzystywane w systemie oceny stanu chemicznego wód.

Stan jednolitej części wód ocenia się poprzez porównanie wyników klasyfikacji stanu / potencjału ekologicznego i stanu chemicznego. Jednolita część wód może być oceniona jako będąca w „dobrym stanie”, jeśli jednocześnie jej stan / potencjał ekologiczny jest sklasyfikowany przynajmniej jako dobry, a stan chemiczny sklasyfikowany jest jako „dobry”. W pozostałych przypadkach, tj. gdy stan chemiczny jest sklasyfikowany jako „poniżej dobrego” lub stan / potencjał ekologiczny sklasyfikowano jako „umiarkowany”, „słaby”, bądź „zły”, jednolitą część wód ocenia się jako będącą w złym stanie.

W 2015 roku na terenie powiatu prowadzony był monitoring sześciu JCWP. Zestawienie i podsumowanie wyników monitoringu wód powierzchniowych na terenie powiatu krasnostawskiego stanowi tabela 8. ogólny stan JCWP określono jako zły.



Tabela 8 Wyniki ocen JCWP badanych roku 2015 (WIOŚ w Lublinie)

Nazwa ocenianej JCW	Kod ocenianej JCW	Kod reprezentatywnego punktu pomiarowo-kontrolnego	Nazwa reprezentatywnego punktu pomiarowo-kontrolnego	Klasa elementów biologicznych	Klasa elementów hydro-morfologicznych	Klasa elementów fizykochemicznych	Stan / potencjał ekologiczny	Stan chemiczny	Stan JCW
Wieprz od oddzielenia się Kan. Wieprz-Krzna do dopł. spod Starościc	PLRW20001924513	PL01S1101_1604	Wieprz - Jaszczów	III stan / potencjał umiarkowany	II stan db / potencjał db	II stan db / potencjał db	umiarkowany	bd	zły
Wieprz od Zbiornika Nielisz do Żółkiewki	PLRW2000152435	PL01S1101_1601	Wieprz - Dworzyska	IV stan / potencjał słaby	I stan db / potencjał db	II stan db / potencjał db	słaby	dobry	zły
Wolica od dopł. spod Huszczki Dużej do ujścia	PLRW20009243299	PL01S1101_3521	Wolica - Wólka Orłowska	III stan / potencjał umiarkowany	II stan db / potencjał db	II stan db / potencjał db	umiarkowany	bd	Zły



Nazwa ocenianej JCW	Kod ocenianej JCW	Kod reprezentatywnego punktu pomiarowo-kontrolnego	Nazwa reprezentatywnego punktu pomiarowo-kontrolnego	Klasa elementów biologicznych	Klasa elementów hydro-morfologicznych	Klasa elementów fizykochemicznych	Stan / potencjał ekologiczny	Stan chemiczny	Stan JCW
Wojśławka	PLRW2000624349	PL01S1101_1612	Wojśławka - Krasnystaw	IV stan/ potencjał słaby	II stan db/ potencjał db	II stan db/ potencjał db	słaby	dobry	zły
Żółkiewka	PLRW2000624369	PL01S1101_1613	Żółkiewka - Krasnystaw	III stan / potencjał umiarkowany	II stan db/ potencjał db	II stan db/ potencjał db	umiarkowany	bd	zły
Rejka	PLRW20001724389	PL01S1101_1615	Rejka - Borowica	II stan db/ potencjał db	stan bdb/ potencjał maksymalny	PSD poniżej stanu / potencjału dobrego	umiarkowany	bd	zły

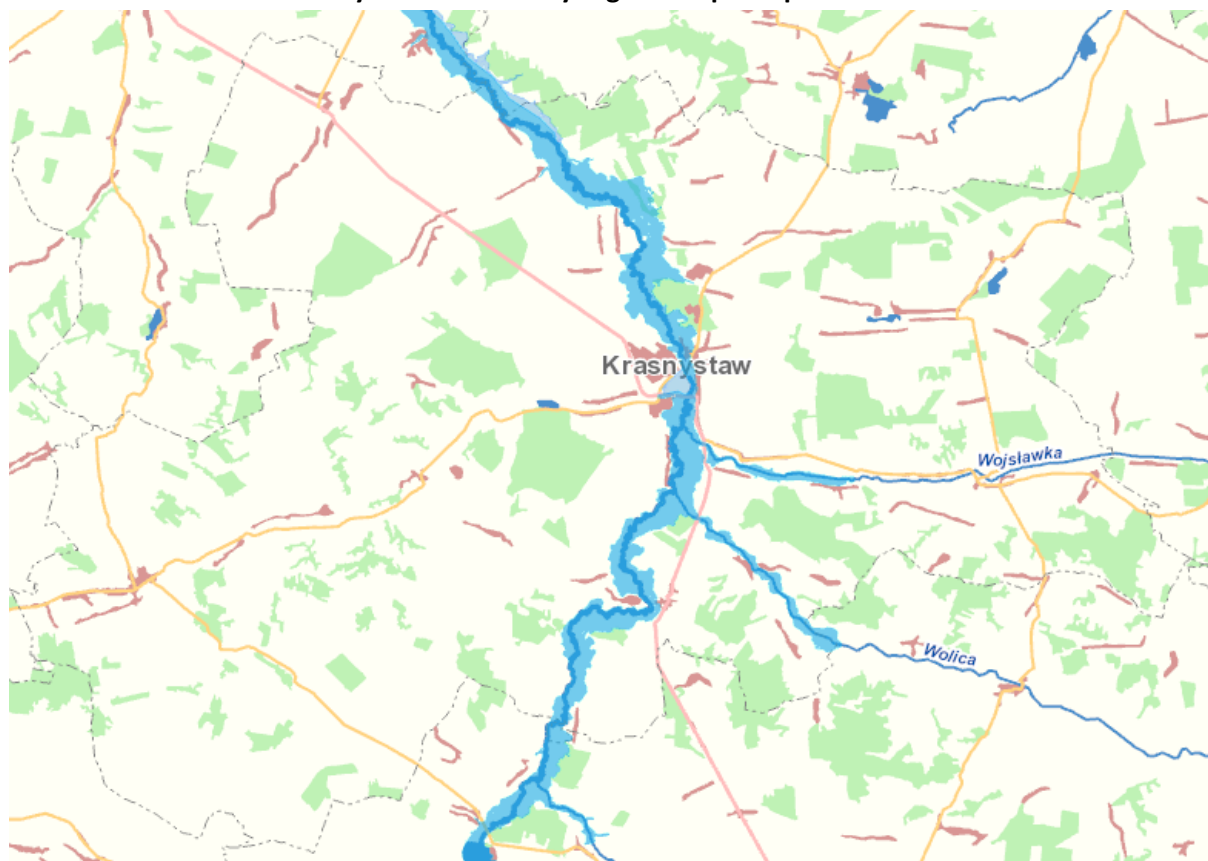
Źródło: WIOŚ w Lublinie



9.4.2 Obszary zagrożone podtopieniami

Na terenie powiatu krasnostawskiego znajdują się obszary zagrożone podtopieniami. Główne zagrożenie powodziowe występuje w gminach nadwieprzańskich tj. Izbicy, Mieście i Gminie Krasnystaw, Łopienniku Górnym. Ryzyko wystąpienia podtopień jest zależne głównie od intensywności opadów czy tempa roztopów.

Rysunek 4. Obszary zagrożone podtopieniami



Źródło: mapy.isok.gov.pl (dostęp z dnia 05.02.2017)

9.4.3 Wody podziemne

W celu poprawy jakości wód podziemnych, na mocy prawa międzynarodowego— Ramowej Dyrektywy Wodnej, wszystkie kraje Unii Europejskiej zobowiązane zostały do koordynowania działań w zakresie wód śródlądowych. Realizując obowiązki zawarte w ww. dyrektywie, na terenie Polski zostały wyodrębnione 172 JCWPd, tj. jednostki, dla których będzie określony stan ilościowy i chemiczny (jakościowy) oraz prowadzone będą analizy presji antropogenicznych.



Powiat krasnostawski w całości położony jest w obrębie JCWPd 90³.

W JCWPd 90 występują lokalnie wody porowo-szczelinowe w utworach piaszczystych czwartorzędu oraz utworach węglanowych kredy górnej (będące w łączności hydraulicznej).

JCWPd 90 charakteryzuje się nadwyżką zasobów wód podziemnych w odniesieniu do wielkości poboru, wynoszącego około 12 % wielkości zasobów. Na obszarze JCWPd nie występują zanieczyszczenia wód podziemnych.

Wody dobrej jakości, wymagają na ogół prostego uzdatniania. Cały obszar JCWPd 90 leży w obrębie górnokredowego zbiornika Niecka Lubelska; w GZWP 406 i 407 (Zbiornik Lublin i Zbiornik Chełm-Zamość)⁴.

9.5 Gospodarka wodno – ściekowa

Charakterystyka sieci wodociągowej i kanalizacyjnej, na terenie powiatu krasnostawskiego została przedstawiona w tabeli 9. Można zauważyć, że sieć wodociągowa jest bardzo dobrze rozwinięta, Jej długość wynosi 903,3 km., zasilając przy tym w wodę 94,7 % mieszkańców w miastach i 80 % na wsiach. Długość sieci kanalizacyjnej jest znacznie mniejsza, wynosi zaledwie 194,3 km⁵.

Z danych zawartych w tabeli 9 wynika, że zużycie wody w powiecie na jednego mieszkańca jest wyższe niż średnia dla województwa lubelskiego i wynosi 27,1 m³/mieszkańca.

³ <http://www.psh.gov.pl/> (dostęp z dnia 08.02.2017)

⁴ Ibidem

⁵ Bank Danych Lokalnych GUS (dane za rok 2014)



Tabela 9. Sieć wodociągowa i kanalizacyjna na terenie powiatu krasnostawskiego

Jednostka terytorialna	Sieć [km]		Sieć [km/100km ²]		Zużycie wody z wodociągów w gospodarstwach domowych na 1 mieszkańca [m ³]	Ścieki bytowe odprowadzone siecią kanalizacyjną [dam ³]
	wodociągowa	kanalizacyjna	wodociągowa	kanalizacyjna		
woj. lubelskie	21023,5	6278,9	83,7	25	25,8	43759,5
powiat krasnostawski	903,3	194,3	87,6	18,8	27,1	779,7
gmina Fajstławice	74,5	19,4	105,4	27,5	25,6	38,2
gmina Rudnik	92,6	0,8	104,6	0,9	40,1	3,5
gmina Łopiennik Górny	100,3	-	94,5	-	21,6	-
gmina Siennica Różana	50,8	17,9	51,6	18,2	25,2	32,7
gmina Kraśniczyn	71,7	50	65,1	45,4	35,8	62,4
gmina Izbica	125	11,8	90,4	8,5	20,9	24,5
gmina Gorzków	67,5	14,3	69,8	14,8	27,3	18,5
gmina Żółkiewka	80,5	19,8	62,1	15,3	23,4	34,5
M. Krasnystaw	80,6	54	191,3	128,2	25,9	544
gmina Krasnystaw (wiejska)	159,8	6,3	106	4,2	33,7	26,2

Źródło: Bank Danych Lokalnych GUS (dane za rok 2015)

Liczba i procent ogółu ludności korzystającej z urządzeń komunalnych w latach 2014-2015 zostały przedstawione w tabeli 10. W powiecie zwiększył się udział ludności korzystającej zarówno z sieci wodociągowej, jak i kanalizacyjnej.

Tabela 10 Ludność korzystająca z urządzeń komunalnych w powiecie krasnostawskim w latach 2014 - 2015

Jednostka terytorialna		Ludność korzystająca z sieci			
		Wodociągowa		Kanalizacyjna	
		Ogółem	% ludności ogółem	Ogółem	% ludności ogółem
województwo lubelskie	2014	939993	43,8	1106862	51,5
	2015	935797	43,7	1114724	52,1
powiat krasnostawski	2014	56836	86,1	22452	34,0
	2015	56374	86,2	22418	34,3

Źródło: Bank Danych Lokalnych GUS



Tabela 11. przedstawia zestawienie ilościowe zbiorników bezodpływowych (szamb), oczyszczalni przydomowych oraz stacji zlewnych powiecie krasnostawskim w latach 2013–2015.

Tabela 11. Gospodarka ściekowa poza oczyszczalnią w powiecie krasnostawskim w latach 2013-2015

Gromadzenie i wywóz nieczystości ciekłych	Jednostka	Rok		
		2013	2014	2015
Zbiorniki bezodpływowe (szamba)	Szt.	7132	7416	6763
Oczyszczalnie przydomowe	Szt.	1493	1567	1629
Stacje zlewne	Szt.	7	7	7
Liczba osób korzystająca z systemów indywidualnego zbierania i oczyszczania ścieków	osoby	44103	43539	43004

Źródło: Bank Danych Lokalnych GUS

W 2015 roku liczba zbiorników bezodpływowych (szamb) zmalała, natomiast liczba przydomowych oczyszczalni ścieków na terenie powiatu wzrosła w stosunku do roku 2013. W powiecie funkcjonuje siedem stacji zlewnych ścieków komunalnych. Z systemów indywidualnego zbierania i oczyszczania ścieków w 2015 roku korzystało ponad 65 % ogólnej liczby mieszkańców gminy (43004 osób).

Przy zakładaniu przydomowych oczyszczalni ścieków na terenie powiatu należy koniecznie uwzględnić ograniczenia dla tych inwestycji wynikające z uwarunkowań środowiska naturalnego. Chodzi przede wszystkim o uwarunkowania geomorfologiczne.

Tabela 12 Liczba oczyszczalni ścieków w powiecie krasnostawskim w 2015 roku

Lokalizacja (gmina)	Liczba oczyszczalni ścieków	Przepustowość [m3/dobę]
Fajstawice	1	225
Rudnik	1	30
Łopiennik Górny	-	-
Siennica Różana	2	360
Kraśniczyn	3	348
Izbica	1	441
Gorzków	1	100



Lokalizacja (gmina)	Liczba oczyszczalni ścieków	Przepustowość [m3/dobę]
Żółkiewka	1	425
Krasnystaw (gm. miejska)	5	5797
Krasnystaw (gm. wiejska)	3	653

Źródło: Statystyczne Vademecum Samorządowca GUS (2015)

Usytuowanie obiektów zawartych w tabeli 12 względem najbliższych terenów zabudowy mieszkalnej lub innej zabudowy przeznaczonej na pobyt ludzi nie zagraża środowisku, ponadto nie stwierdzono istotnego wpływu na środowisko akustyczne.

Nie istnieje konieczność utworzenia stref ochrony sanitarnej ani obszarów ograniczonego użytkowania z powodu braku uciążliwości ww. oczyszczalni.

9.6 Zasoby geologiczne

Budowa geologiczna analizowanego obszaru jest dość zróżnicowana. Podłoże zbudowane jest z utworów kredowych i czwartorzędowych. Strop utworów kredowych wykazuje przegłębienia, rozmycia, nieregularność, zwłaszcza w dolinach rzek Wieprza i Wolicy.

Na terenie powiatu krasnostawskiego znajdują się złoża kopalin. Poniżej przedstawiono udokumentowane złoża kopalin, które mogą mieć znaczenie lokalne:

Tabela 13. Wykaz złóż kopalin w Powiecie Krasnostawskim

Lp.	Kopalina	Stan zagospodarowania zasobów	Nazwa złoża
1.	kamienie łamane i bloczne	R	Wirkowice
2.		Z	Izbica
3.	piaski i żwiry	T	Borowica
4.	piaski i żwiry	Z	Borowica I
5.	piaski i żwiry	T	Borowica I /1
6.	piaski i żwiry	Z	Borówek
7.	piaski i żwiry	E	Dworzyska
8.	piaski i żwiry	R	Izbica Piasek
9.	piaski i żwiry	Z	Małochwiej Duży
10.	piaski i żwiry	P	Siennica Nadolna
11.	piaski i żwiry	Z	Siennica Nadolna 2



Lp.	Kopalina	Stan zagospodarowania zasobów	Nazwa złoża
12.	piaski i żwiry	E	Tarnogóra
13.	piaski i żwiry	E	Tarnogóra 2
14.	piaski i żwiry	T	Tarzymiechy
15.	piaski i żwiry	E	Tarzymiechy 2
16.	piaski i żwiry	T	Tarzymiechy 3
17.	piaski i żwiry	Z	Wał I
18.	piaski i żwiry	Z	Wał II
19.	piaski i żwiry	T	Wał IV
20.	piaski i żwiry	Z	Wincentów
21.	piaski i żwiry	Z	Wincentów I
22.	piaski i żwiry	R	Wola Żulińska
23.	piaski i żwiry	Z	Izbica Osada
24.	Surowce ilaste ceramiki budowlanej	Z	Majdan Średni
25.	Surowce ilaste ceramiki budowlanej	Z	Stryjów
26.	Surowce ilaste ceramiki budowlanej	Z	Wierzchowina
27.	Surowce ilaste ceramiki budowlanej	Z	Wola Żółkiewska
28.	Surowce ilaste do przemysłu cementu	Z	Izbica V
29.	Surowce ilaste do przemysłu kruszywa	P	Brzeziny
30.	lekkiego	P	Izbica

Źródło: Opracowanie własne na podstawie: Państwowy Instytut Geologiczny PIB, Bilans Zasobów Złóż Kopalin w Polsce (stan na 31.12.2015)

Skróty literowe dotyczące stanu zagospodarowania zasobów w wykazach złóż oznaczają:

E – złożo eksploatowane

P – złożo o zasobach rozpoznanych wstępnie

R – złożo o zasobach rozpoznanych szczegółowo

Z – złożo, z którego wydobycie zostało zaniechane

T – złożo zagospodarowane, eksploatowane okresowo

9.7 Gleby

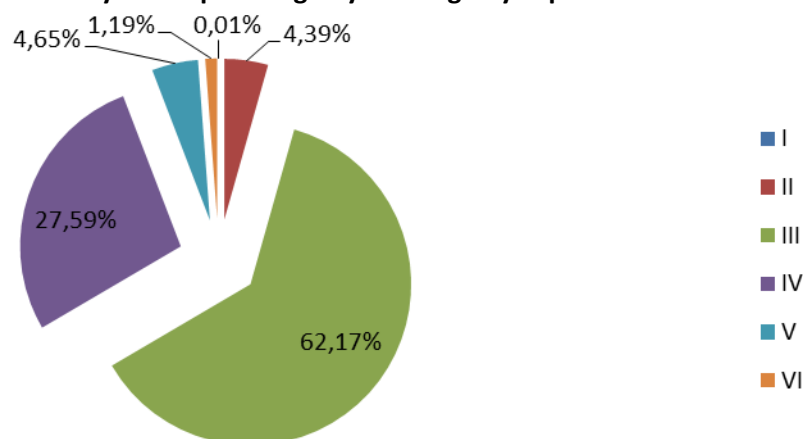
Powiat krasnostawski charakteryzuje się dużym zróżnicowaniem gleb. Występują tu wszystkie typy gleb właściwych dla terenów nizinnych i wyżynnych Polski. Z poszczególnych



typów genetycznych gleb największą powierzchnię ok. 35% obszaru powiatu zajmują gleby biellicowe wytworzone z piasków⁶.

Gleby klasy III i IV stanowią ponad 89% ogólnej powierzchni użytków rolnych, zaś klasa V i VI jedynie niecałe 6,0%.

Wykres 1. Procentowy udział poszczególnych klas gleby w powiecie krasnostawskim



Źródło: Strategia Rozwoju Lokalnego Powiatu Krasnostawskiego na lata 2008-2022

Połączenie dobrych gleb z warunkami klimatycznymi stanowi doskonałą podstawę do rozwoju rolnictwa i przemysłu rolno-spożywczego na terenie powiatu krasnostawskiego.

9.8 Gospodarka odpadami i zapobieganie powstawaniu odpadów

Powiat krasnostawski według *Wojewódzkiego Planu Gospodarki Odpadami dla Województwa Lubelskiego 2022* został przydzielony do regionu Centralno–Wschodniego, na obszarze którego w 2014 roku zebrano 29 784 Mg odpadów komunalnych.⁷

Rodzaj regionalnej instalacji do przetwarzania odpadów komunalnych (RIPOK)*	Istniejące regionalne instalacje do przetwarzania odpadów komunalnych (RIPOK)	Instalacje przewidziane do zastępczej obsługi regionu	
		w przypadku gdy regionalna instalacja do przetwarzania odpadów komunalnych uległa awarii lub nie może przyjmować odpadów z innych przyczyn	do czasu uruchomienia regionalnych instalacji do przetwarzania odpadów komunalnych
Instalacja MBP	Zakład Zagospodarowania Odpadów we Włodawie	- ZZO KOM-EKO S.A. Lublin - ZZO w Wincentowie "KRAS-EKO" Sp. z o.o., Siennica Nadolna	brak

⁶ Strategia Rozwoju Lokalnego Powiatu Krasnostawskiego 2008-2020

⁷ Wojewódzki Plan Gospodarki Odpadami dla Województwa Lubelskiego 2022



Rodzaj regionalnej instalacji do przetwarzania odpadów komunalnych (RIPOK)*	Istniejące regionalne instalacje do przetwarzania odpadów komunalnych (RIPOK)	Instalacje przewidziane do zastępczej obsługi regionu	
		w przypadku gdy regionalna instalacja do przetwarzania odpadów komunalnych uległa awarii lub nie może przyjmować odpadów z innych przyczyn	do czasu uruchomienia regionalnych instalacji do przetwarzania odpadów komunalnych
		<ul style="list-style-type: none"> - Dział Utylizacji Odpadów w m. Stara Wieś, gm. Łęczna - Zakład Przetwarzania Odpadów Komunalnych Srebrzyszcze gm. Chełm - ZZO dla Regionu Biała Podlaska BWiK „WOD-KAN” Sp. z o.o. Biała Podlaska - ZZO „Adamki” w m. Biała gm. Radzyń Podlaski - RZZO w Dębowcu, 22-420 Skierbieszów - ZZO w Wólce Rokickiej, 21-100 Lubartów 	
Kompostownia na odpady zielone	brak	<ul style="list-style-type: none"> - ZZO KOM-EKO S.A. Lublin - ZZO dla Regionu Biała Podlaska BWiK „WOD-KAN” Sp. z o.o. Biała Podlaska - Zakład Przetwarzania Odpadów Komunalnych Srebrzyszcze gm. Chełm - ZZO „Adamki” w m. Biała gm. Radzyń Podlaski - RZZO w Dębowcu, 22-420 Skierbieszów - ZZO w Wólce Rokickiej, 21-100 Lubartów 	<ul style="list-style-type: none"> - ZZO w Wincentowie "KRAS-EKO" Sp. z o.o., Siennica Nadolna - Dział Utylizacji Odpadów w m. Stara Wieś, gm. Łęczna (po rozbudowie) - ZZO we Włodawie - ZZO KOM-EKO S.A. Lublin - ZZO dla Regionu Podlaska BWiK „WOD-KAN” Sp. z o.o. Biała Podlaska - Zakład Przetwarzania Odpadów Komunalnych Srebrzyszcze gm. Chełm - ZZO „Adamki” w m. Biała gm. Radzyń Podlaski, - RZZO w Dębowcu, 22-420 Skierbieszów - ZZO w Wólce Rokickiej, 21-100 Lubartów



Rodzaj regionalnej instalacji do przetwarzania odpadów komunalnych (RIPOK)*	Istniejące regionalne instalacje do przetwarzania odpadów komunalnych (RIPOK)	Instalacje przewidziane do zastępczej obsługi regionu	
		w przypadku gdy regionalna instalacja do przetwarzania odpadów komunalnych uległa awarii lub nie może przyjmować odpadów z innych przyczyn	do czasu uruchomienia regionalnych instalacji do przetwarzania odpadów komunalnych
Składowisko	Składowisko odpadów w ramach Działu Utylizacji Odpadów w m. Turowola, gm. Puchaczów	- Dorohuczka, 21-044 Trawniki - Wincentów, 22-302 Siennica Nadolna - Włodawa, 22-200 Włodawa - Lubiczyn, 21-211 Dębowa Kłoda, - Biała Podlaska, 21-500 Biała Podlaska - Adamki, m. Biała, 21-300 Radzyń Podlaski - Dębowiec, 22-420 Skierbieszów - Rokitno, 21-100 Lubartów	brak

Źródło: Plan Gospodarki Odpadami dla Województwa Lubelskiego 2022

Krajowa Spółka Cukrowa S.A. w Toruniu; Cukrownia Werbkowice, Oddział "Cukrownia Krasnostaw", która w 2014 roku wytworzyła 120 323,641 Mg odpadów zaliczona została do największych wytwórców odpadów komunalnych na terenie województwa lubelskiego.

Tabela 14. Masa zmieszanych odpadów komunalnych zebranych w 2014 i 2015 roku

Jednostka terytorialna	Ogółem [t]		Z gospodarstw domowych [t]		Odpady z gospodarstw domowych przypadające na 1 mieszkańca [kg]	
	2014	2015	2014	2015	2014	2015
LUBELSKIE	381715,06	384763,10	141,9	138,8	296988,74	302335,20
powiat krasnostawski	6299,67	6103,4	5200,69	5118,09	95,1	93,0
Fajstławice	366,56	369,96	334,4	335,91	77,8	78,9
Rudnik	154,59	164,47	150,29	159,77	48,5	51,9
Łopiennik Górny	154,33	151,43	140,00	145,88	37,6	37,3
Siennica Różana	248,73	270,18	243,73	266,33	58,3	63,8



Jednostka terytorialna	Ogółem [t]		Z gospodarstw domowych [t]		Odpady z gospodarstw domowych przypadające na 1 mieszkańca [kg]	
	2014	2015	2014	2015	2014	2015
Kraśniczyn	161,60	185,54	142,52	170,17	41,2	48,3
Izbica	529,82	493,68	504,59	479,99	62,7	58,8
Gorzków	147,78	178,67	130,78	170,67	40,3	49,4
Żółkiewka	308,44	263,20	259,00	234,26	54,6	47,0
Krasnystaw (gm. miejska)	3395,84	3199,25	2688,94	2515,30	174,3	166,0
Krasnystaw (gm. wiejska)	831,98	827,02	606,44	639,81	94,2	94,1

Źródło: Bank Danych Lokalnych GUS

Największą ilość odpadów komunalnych zebrano na obszarze gmin miejskiej Krasnystaw oraz gminy wiejskiej Krasnystaw. Najmniej odpadów w 2015 roku zebrano w gminie Łopiennik Górny, gdzie w ciągu roku na jednego mieszkańca przypada 37,3 kg odpadów.

Zgodnie z obowiązującymi przepisami gminy zapewniają czystość i porządek na swoim terenie i tworzą warunki niezbędne do ich utrzymania, a w szczególności tworzą punkty selektywnego zbierania odpadów komunalnych. PSZOK znajduje się w 9 spośród 10 gmin powiatu krasnostawskiego. Mieszkańcy mogą oddawać do PSZOK m.in.:

- przeterminowane leki i chemikalia,
- zużyte baterie i akumulatory,
- zużyty sprzęt elektryczny i elektroniczny,
- meble i inne odpady wielkogabarytowe,
- zużyte opony,
- odpady zielone,
- odpady budowlane i rozbiórkowe stanowiące odpady komunalne,

Na terenie gminy Rudnik zbierane selektywnie odpady odbierane są od mieszkańców przez firmę odbierającą odpady komunalne z posesji.



Jedną z kluczowych kwestii w gospodarce odpadami jest hierarchia postępowania z odpadami. Podstawową zasadą jest zapobiegania powstawaniu odpadów, które można realizować poprzez :

- Wdrażanie zasad oraz promocję eko-projektowania:
 - systematyczne uwzględnianie aspektów środowiskowych przy projektowaniu produktu z zamiarem poprawienia charakterystyki oddziaływania, jakie dany produkt wywiera na środowisko na etapie wytwarzania i przez cały cykl jego życia
- Realizacja projektów badawczych w zakresie eko-projektowania;
- Projektowanie uwzględniające czas użytkowania produktu i pozwalające na wykorzystanie elementów do powtórnego użycia;
- Ograniczenie masy opakowań na masę produktu;
- Funkcjonalność opakowań;
- Stosowanie opakowań wielokrotnego użytku (jeśli ma to uzasadnienie ekologiczne, ekonomiczne i jest społecznie akceptowalne)⁸.

9.9 Zasoby przyrodnicze

9.9.1 Lasy i łowiectwo

Lasy powiatu krasnostawskiego leżą na terenie Regionalnej Dyrekcji Lasów Państwowych w Lublinie, należą do trzech nadleśnictw – Nadleśnictwa Krasnostaw, Nadleśnictwa Chełm oraz Nadleśnictwa Świdnik. Lesistość na terenie powiatu wynosi 15,3 %. Obszary leśne na terenie powiatu nie stanowią zwartych kompleksów leśnych. Łączna powierzchnia Lasów Państwowych na terenie powiatu to 10 337 ha, a lasów niestanowiących własności Skarbu Państwa to około 5538 ha. Dla ww. obszarów sporządzone zostały Uproszczone Plany Urządzenia Lasu.

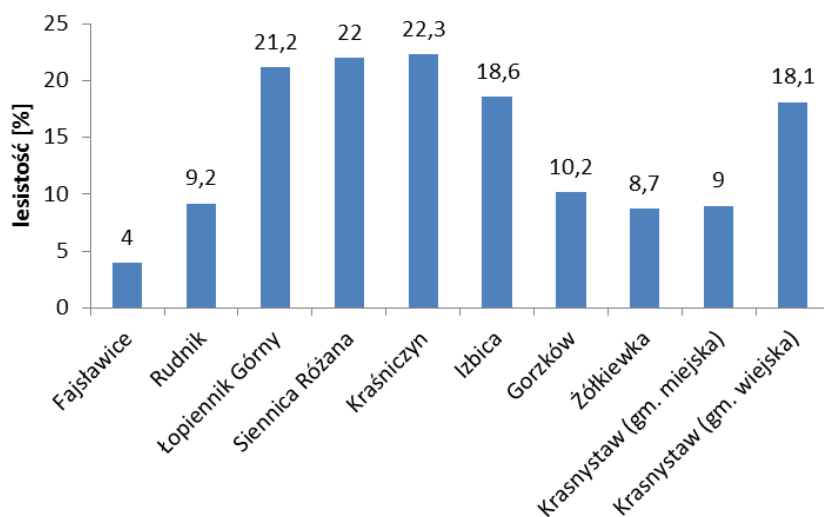
Skład gatunkowy lasów zależy przede wszystkim od siedliska, na które decydujący wpływ mają gleby, a także od warunków klimatycznych. Na terenie powiatu dominują drzewostany mieszane; na obszarach leśnych charakteryzujących się występowaniem

⁸ Plan Gospodarki Odpadami dla Województwa Lubelskiego 2022



glebach żyznych wyraźnie zaznaczona jest przewaga drzew liściastych natomiast na obszarach o glebach niższych klas – przewaga drzew iglastych.

Rysunek 5. Lesistość poszczególnych gmin powiatu krasnostawskiego w 2015 roku



Źródło: Bank danych lokalnych GUS

Największą lesistość występuje w gminie Kraśniczyn (22,3%), Siennica Różana (22 %), Łopiennik Górny (21,2 %). Zaledwie 4 % stanowią lasy położone w gminie Fajstławice.

Teren powiatu zajmuje 15 obwodów łowieckich dzierżawionych przez 9 kół łowieckich Polskiego Związku Łowieckiego. Gospodarka łowiecka prowadzona jest w oparciu o plany łowieckie i wieloletnie plany hodowlane. Koła łowieckie realizują swoje statutowe obowiązki przez prowadzenie prawidłowej gospodarki łowieckiej, w której mieści się m.in. dbałość o populację zwierzyny oraz siedliska jej bytowania.

9.9.2 Formy ochrony przyrody

Rezerwat przyrody Wodny Dół – rezerwat krajobrazowo – leśny o powierzchni 185,85 ha. Charakteryzuje się głęboko wciętymi wąwozami o długości kilkuset metrów i głębokości do 30 m. Drzewostan terenu to głównie lipa drobnolistna i szerokolistna, wiąz górski, jawor, klon. W drzewostanie znajduje się kilkadziesiąt starych okazałych lip szerokolistnych i dębu szypułkowego⁹.

⁹ <http://crfop.gdos.gov.pl> (dostęp z dnia 21.02.2017)

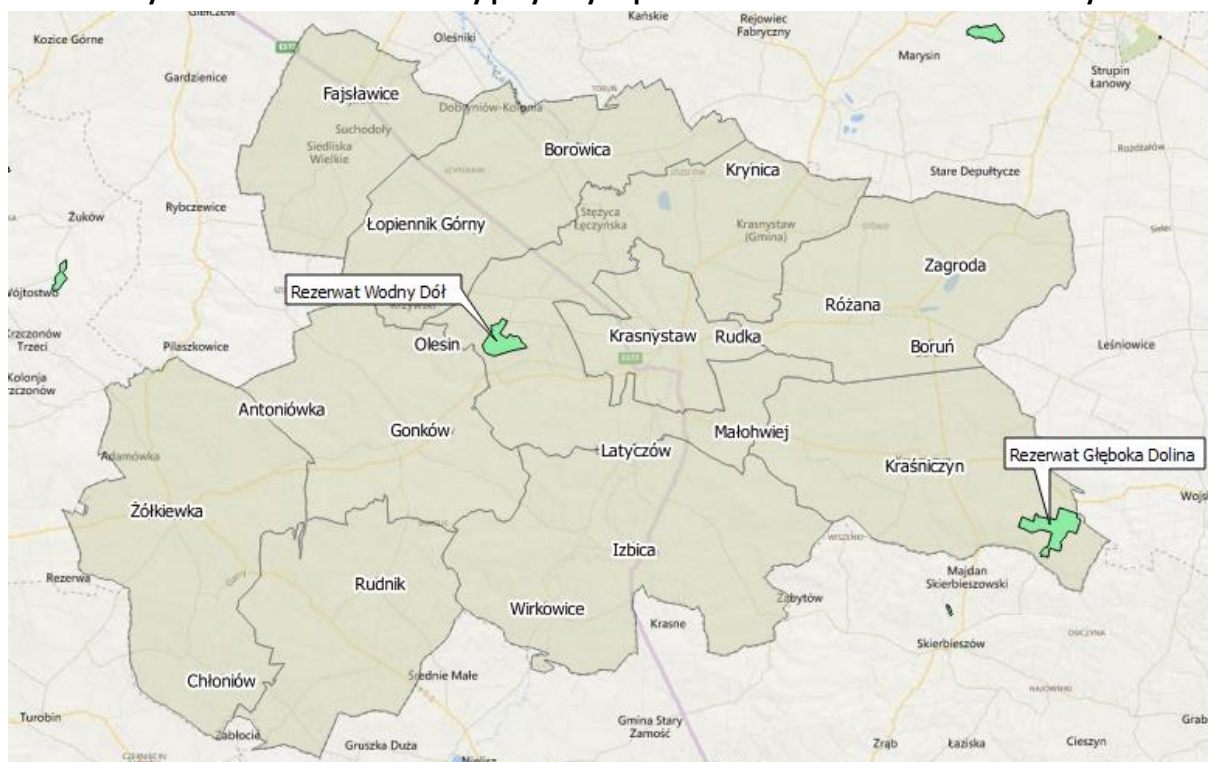


Cel utworzenia: zachowanie ze względów naukowych, dydaktycznych i krajobrazowych szczególnego krajobrazu Wyniosłości Giełczewskiej, w tym malowniczych rozcięć erozyjnych pokrytych lasem z występującymi rzadkimi i chronionymi roślinami.

Rezerwat Głęboka Dolina – rezerwat leśno – krajobrazowy o powierzchni 289,12 ha.

Cel utworzenia: zachowanie ze względów naukowych, dydaktycznych i krajobrazowych malowniczych rozcięć erozyjnych w postaci dolin z wąwozami oraz lasów jaworowo-dębowych z bukiem występującym na granicy zasięgu¹⁰.

Rysunek 6. Obszarowe formy przyrody w powiecie krasnostawskim – rezerваты



Źródło: Opracowanie własne

Skierbieszowski Park Krajobrazowy – park został utworzony w celu ochrony jednego z najciekawszych pod względem krajobrazowym mezoregionów wschodniej Polski, tj. Działów Grabowieckich. Charakterystyczną cechą jest występowanie gęstej sieci głębokich wąwozów wyciętych w grubej warstwie lessów, które osiągają długość do kilkuset metrów oraz głębokość do 30 m. Teren parku to tylko 21% lasów, pozostała powierzchnia to użytki rolne wykorzystywane rolniczo. Lasy charakteryzują się dużym udziałem buka, na terenie

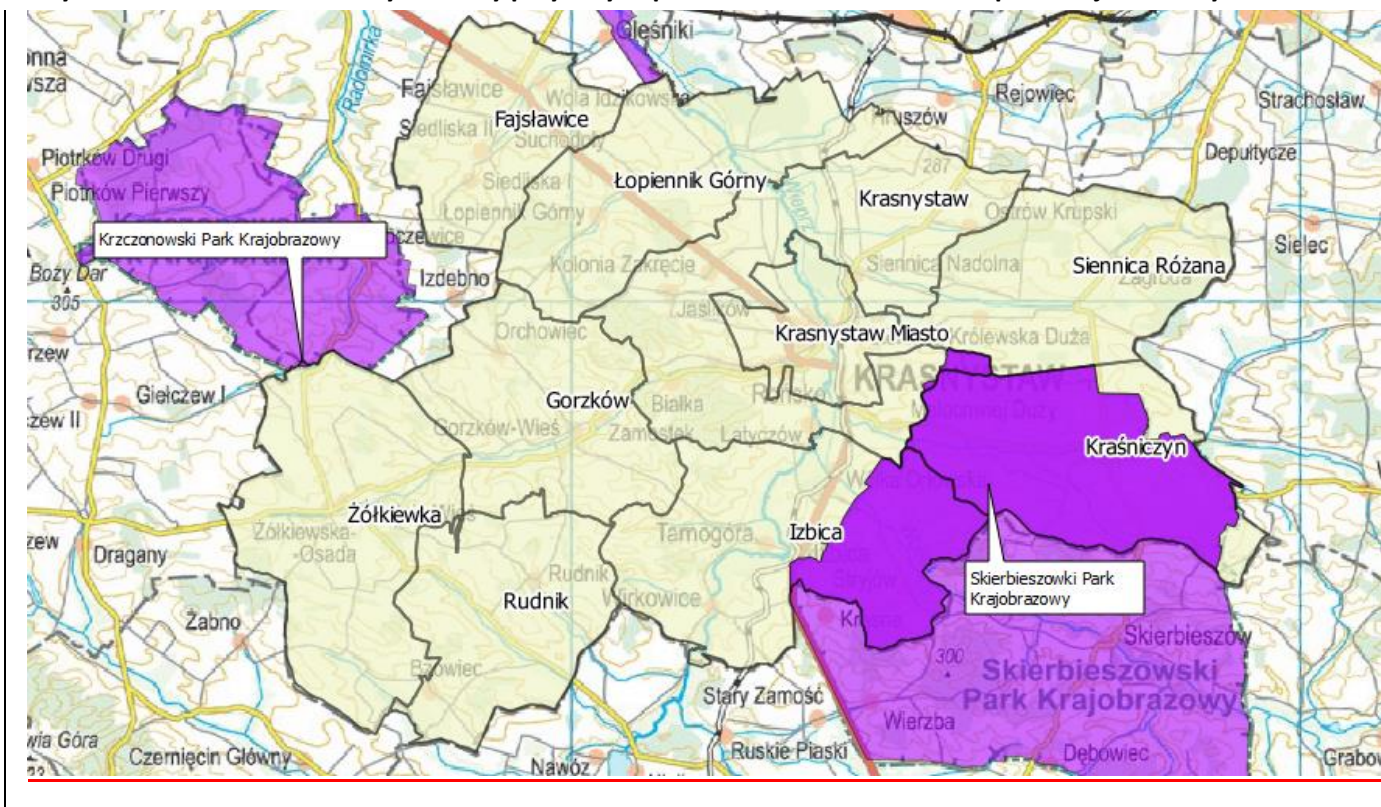
¹⁰ Ibidem



utworzone zostały rezerwy przyrody, głównie krajobrazowo-leśne, które mają na celu ochronę drzewostanów bukowych. Na miejscach wilgotnych zaznacza się duży udział klonu i jawora, a miejscami wiązu górskiego i lipy szerokolistnej. Spośród rzadszych gatunków ptaków leśnych na uwagę zasługują: muchołówka białoszyja i biała, oraz dzięcioł średni.

Krzczonowski Park Krajobrazowy utworzony został na początku lat 90 XX wieku obszarem obejmuje 12 420 ha, natomiast jego otulina 13 856 ha. Jest ósmym co do wielkości parkiem w województwie lubelskim. Na terenie powiatu krasnostawskiego park zajmuje niewielką powierzchnię należącą do gminy Żółkiewka. Otulina parku zajmuje znaczny fragment gminy Fajslawice.

Rysunek 7. Obszarowe formy ochrony przyrody w powiecie krasnostawskim – park krajobrazowy



Źródło: Opracowanie własne

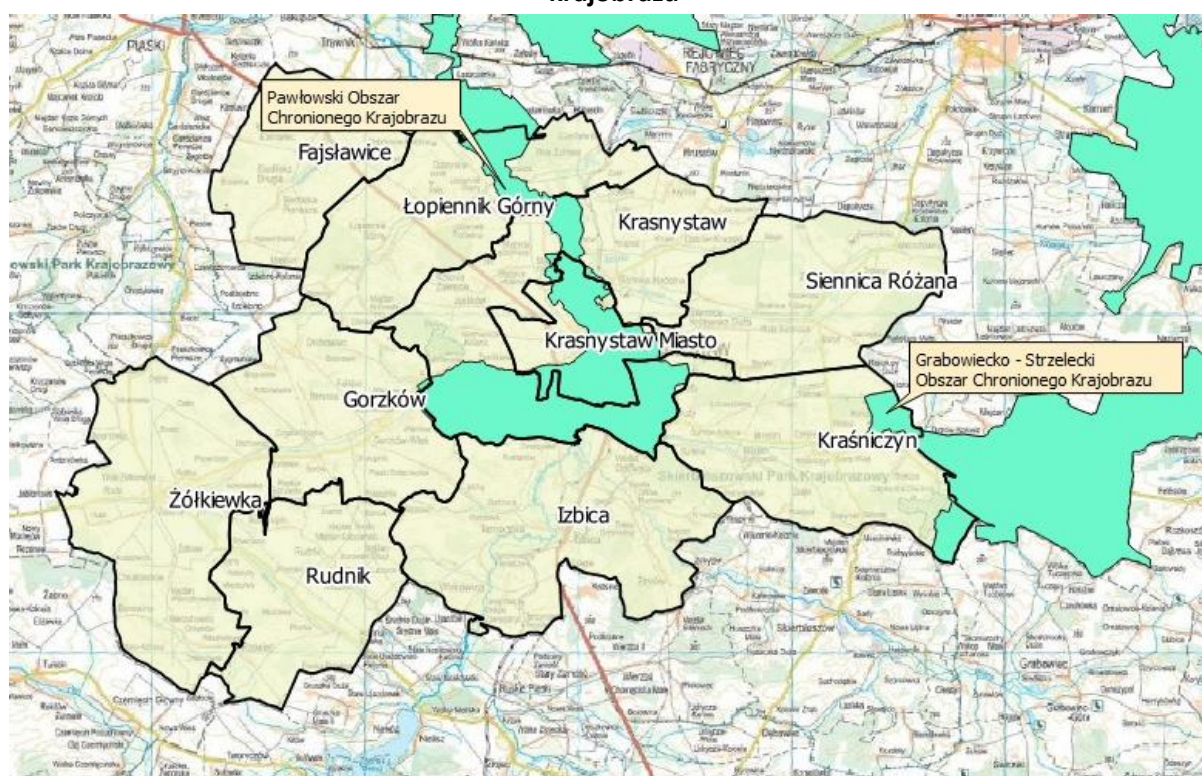
Grabowiecko-Strzelecki Obszar Chronionego Krajobrazu– zachodnia i środkowa część obszaru obejmuje bardzo bogato rzeźbiony i malowniczy teren Wyniosłości Giełczewskiej i Działów Grabowieckich porozcinany dolinami rzek: Wojstawki i Żółkiewki. Urozmaicona rzeźba terenu Zach. Części obszaru charakteryzuje się systemem suchych



dolinek i wąwozów wyrzeźbionych w podłożu lessowym. Centralną część obszaru zajmuje Skierbieszowski Park Krajobrazowy.

Pawłowski Obszar Chronionego Krajobrazu – obszar obejmuje fragment doliny rzeki Wieprz i ciek Dorohuczka otoczone wzniesieniami kredowymi z półkolistym pierścieniem lasów otaczających miejscowość Pawłów. Dodatkowych walorów temu obszarowi dodaje zwarty i dość duży kompleks stawów rybnych.

Rysunek 8. Obszarowe formy ochrony przyrody w powiecie krasnostawskim – obszary chronionego krajobrazu



Źródło: Opracowanie własne

Zespół przyrodniczo krajobrazowy Dolina Marianki – zespół zlokalizowany w dolinie rzek Marianki i Krynicy, na odcinku do starego cmentarza w Fajstawicach do końca stawów w Woli Idzikowskiej. Obejmuje obszar stawów, lasów, łąk, pastwisk i nieużytków w dolinie rzek Marianki i Krynicy.

Użytki ekologiczne:

- "Wąwóz Zagajnik w Siedliskach I" o powierzchni 6,2 ha (Gmina Fajstawice), przyjęty Uchwałą Nr XXVI/119/96 rady Gminy w Fajstawicach z dn. 29 września 1996 r. w sprawie uznania za użytki ekologiczne.



- "Źródlika Mariankiw Suchodołach", chroniący obszar lasów, łąk, stawów i nieużytków, o powierzchni 6,5 ha (Gmina Fajstawice), przyjęty Uchwałą Nr XXVI/119/96 rady Gminy w Fajstawicach z dn. 29 września 1996 r. w sprawie uznania za użytki ekologiczne.
- "Wąwóz Siedlika koło ujęcia wody", o powierzchni 1,5 ha (Gmina Fajstawice), przyjęty Uchwałą Nr XXVI/119/96 rady Gminy w Fajstawicach z dn. 29 września 1996 r. w sprawie uznania za użytki ekologiczne.
- "Kamieniołomy w Woli Idzikowskiej", ochronie podlega obszar nieużytków, pastwisk, wyrobisk kamienia białego, powierzchnia użytku wynosi 0,92 ha (Gmina Fajstawice), przyjęty Uchwałą Nr XXVI/119/96 rady Gminy w Fajstawicach z dn. 29 września 1996 r. w sprawie uznania za użytki ekologiczne.
- "Łęg olszowy koło źródeł Krynicy w Fajstawicach", chroniący obszar lasów, łąk, pastwisk o powierzchni 5 ha (Gmina Fajstawice), przyjęty chwałą Nr XXVI/119/96 rady Gminy w Fajstawicach z dn. 29 września 1996 r. w sprawie uznania za użytki ekologiczne.

Obszar Natura 2000 Drewniki (PLH060059) obszar usytuowany jest na Działach Grabowieckich, będących wschodnim subregionem Wyżyny Lubelskiej. Grądy tego regionu wyróżniają się znacznym udziałem w drzewostanie buka (*Fagus sylvatica*), który osiąga tu północno-wschodnią granicę swego zasięgu. Fragment grądu w granicach obszaru jest dobrze wykształcony, a w runie występują liczne gatunki storczyków m.in. obuwik pospolity (*Cypripedium calceolus*). Obszar obejmuje także bogate gatunkowo murawy kserotermiczne, w tym jeden z większych (ok 0,5 ha) znanych w regionie płatów *Inuletum ensifoliae*.

Obszar Natura 2000 Łopiennik (PLH060081) ważne stanowisko obuwika pospolitego, który występuje w dwóch skupieniach o liczebności dochodzącej do 100 pędów. Ponad 50% obszaru zajmują siedliska grądu subkontynentalnego.

Obszar Natura 2000 Dolina Łętowni (PLH060040) obszar rozległych łąk użytkowanych ekstensywnie z obfitym występowaniem dzięgła łąkowego (*Angelica palustris*) i brzozy niskiej (*Betula humilis*). Znaczne powierzchnie dobrze wykształconego rzadkiego zespołu *Betulo* –



Salicetum repentis. Występują tam 4 gatunki motyli z Załącznika II Dyrektywy Rady 92/43/EWG.

Obszar Natura 2000 Siennica Różana (PLH060090) Jedno z najliczniejszych w regionie stanowisk jelonka rogacza (*Lucanus cervus*).

Obszar Natura 2000 Izbicki Przełom Wieprza (PLH060030) obszar obejmuje fragment naturalnej doliny Wieprza, ważny dla zachowania siedlisk podmokłych i okresowo podtapianych łąk z Załącznika I Dyrektywy Rady 92/43/EWG (zidentyfikowano 5 rodzajów siedlisk z tego Załącznika), oraz gatunków bezkręgowców z Załącznika II tej dyrektywy. Łącznie występuje tu 8 gatunków z Załącznika II Dyrektywy Rady 92/43/EWG. Jest to też miejsce występowania zagrożonych w Polsce gatunków roślin naczyniowych. Obszar o dużych walorach krajobrazowych. Korytarz ekologiczny rangi krajowej.

Obszar Natura 2000 Wodny Dół (PLH060026) największą osobliwością florystyczną tego obiektu jest cieszynianka wiosenna (*Hacquetia epipactis*) - rzadki gatunek karpacki, mający w Polsce północno-wschodnią granicę zasięgu.

Obszar Natura 2000 Las Orłowski (PLH060061) Na terenie obszaru występują dwa typy siedlisk z Zał. I oraz jeden gatunek roślin z Zał. II Dyrektywy Siedliskowej oraz jeden gatunek ptaka z zał. I Dyrektywy Ptasiej. Obszar ważny ze względu na zachowanie dobrze wykształconego grądu subkontynentalnego z udziałem buka, będącego tu na granicy swego zasięgu oraz populacji obuwika pospolitego (*Cypripedium calceolus*) i len złoty (*Linum flavum*).

Ponadto na terenie powiatu znajduje się 66 pomników przyrody.

9.10 Zagrożenia poważnymi awariami

Na terenie powiatu krasnostawskiego nie znajdują się zakłady o dużym i o zwiększonym ryzyku wystąpienia awarii. Potencjalnym źródłem poważnych awarii jest transport drogowy substancji niebezpiecznych, głównie paliw płynnych (LPG, benzyna, olej napędowy). Przypadki poważnych awarii przemysłowych mogą dotyczyć również wycieków substancji ropopochodnych w wyniku wypadków lub kolizji drogowych, gazu propan-butan z uszkodzonych ciśnieniowych zbiorników stacjonarnych i gazociągu



10 Istniejące problemy ochrony środowiska istotne z punktu widzenia realizacji projektowanego dokumentu, w szczególności dotyczące obszarów podlegających ochronie na podstawie ustawy z dnia 16 kwietnia 2004 r. o ochronie przyrody

Głównymi problemami ochrony środowiska istotnymi z punktu widzenia realizacji Programu są:

- zły stan wód powierzchniowych,
- niedostateczna jakość powietrza (szczególnie w sezonie grzewczym),
- poprawa systemu gospodarki odpadami

11 Przewidywane znaczące oddziaływania, w tym oddziaływania bezpośrednie, pośrednie, wtórne, skumulowane, krótkoterminowe, średnioterminowe i długoterminowe, stałe i chwilowe oraz pozytywne i negatywne, na cele i przedmiot ochrony obszaru Natura 2000 oraz integralność tego obszaru, a także na środowisko

Cele i zadania przewidziane do realizacji w *Programie* nie wpłyną znacząco na obszar Natura 2000 oraz środowisko (przewiduje się oddziaływanie pozytywne lub neutralne). Analiza oddziaływania zadań przewidzianych w Programie na obszary Natura 2000 została przedstawiona w tabeli 15 niniejszego dokumentu.

Bardzo ważnym elementem zapobiegającym ewentualnym negatywnym wpływom na obszary Natura 2000 jest ocena oddziaływania na środowisko. Należy pamiętać, że macierz oddziaływań planowanych działań w fazie budowy i eksploatacji (tabela 15) została wykonana z założeniem, że dla zadań inwestycyjnych planowanych w *Programie* będzie zachowane postępowanie w pełni zgodne z obowiązującymi przepisami prawa, a więc dla przedsięwzięć, które tego wymagają zostanie przeprowadzona procedura oceny oddziaływania inwestycji na środowisko, która zostanie zakończona decyzją środowiskową.



Tabela 15. Analiza zadań pod kątem możliwości negatywnego oddziaływania na środowisko i obszary Natura 2000

Nazwa zadania	Etap zadania	Oddziaływanie na:														
		Obszary Natura 2000	Formy ochrony przyrody (bez Natury 2000)	Różnorodność biologiczną	Ludzi	Zwierzęta	Rośliny	Wodę	Powietrze	Powierzchnia ziemi	Krajobraz	Klimat	Zasoby naturalne	Zabytki	Dobra materialne	
Termomodernizacja budynków użyteczności publicznej zarządzanych przez gminę Krasnystaw (wiejską)	Faza realizacji	pośr. 0	pośr. 0	pośr. 0	pośr. 0	pośr. 0	pośr. 0	pośr. 0	pośr. 0	pośr. 0	pośr. -	pośr. 0	pośr. 0	pośr. 0	0	0
	Faza eksploatacji	pośr. +	pośr. +	pośr. +	bezp. +	pośr. +	pośr. +	pośr. 0	pośr. +	pośr. 0	pośr. 0	pośr. 0	bezp. +	pośr. 0	0	0
Termomodernizacja obiektów użyteczności publicznej (Urząd Gminy, Centrum Kultury, Zespół Szkół, Świetlice Wiejskie w Woli Siennickiej, Maciejowie, Rudce, Żdżannem, Kozieńcu) wraz z budową instalacji Odnawialnych Źródeł Energii	Faza realizacji	pośr. 0	pośr. 0	pośr. 0	pośr. 0	pośr. 0	pośr. 0	pośr. 0	pośr. 0	pośr. -	pośr. 0	pośr. 0	pośr. 0	pośr. 0	0	0
	Faza eksploatacji	pośr. +	pośr. +	pośr. +	bezp. +	pośr. +	pośr. +	pośr. 0	pośr. +	pośr. 0	pośr. 0	bezp. +	pośr. 0	0	0	0
Termomodernizacja budynku Szkoły Podstawowej i Gimnazjum w Fajstawicach	Faza realizacji	pośr. 0	pośr. 0	pośr. 0	pośr. 0	pośr. 0	pośr. 0	pośr. 0	pośr. 0	pośr. -	pośr. 0	pośr. 0	pośr. 0	0	0	0
	Faza eksploatacji	pośr. +	pośr. +	pośr. +	bezp. +	pośr. +	pośr. +	pośr. 0	pośr. +	pośr. 0	pośr. 0	bezp. +	pośr. 0	0	0	0
Termomodernizacja świetlicy wiejskiej w Fajstawicach	Faza realizacji	pośr. 0	pośr. 0	pośr. 0	pośr. 0	pośr. 0	pośr. 0	pośr. 0	pośr. 0	pośr. -	pośr. 0	pośr. 0	pośr. 0	0	0	0
	Faza eksploatacji	pośr. +	pośr. +	pośr. +	bezp. +	pośr. +	pośr. +	pośr. 0	pośr. +	pośr. 0	pośr. 0	bezp. +	pośr. 0	0	0	0



Nazwa zadania	Etap zadania	Oddziaływanie na:													
		Obszary Natura 2000	Formy ochrony przyrody (bez Natury 2000)	Różnorodność biologiczną	Ludzi	Zwierzęta	Rośliny	Wodę	Powietrze	Powierzchnia ziemi	Krajobraz	Klimat	Zasoby naturalne	Zabytki	Dobra materialne
Termomodernizacja świetlicy wiejskiej w Woli Idzikowskiej	Faza realizacji	pośr. 0	pośr. 0	pośr. 0	pośr. 0	pośr. 0	pośr. 0	pośr. 0	pośr. 0	pośr. 0	pośr. 0	pośr. 0	pośr. 0	0	0
	Faza eksploatacji	pośr. +	pośr. +	pośr. +	bezp. +	pośr. +	pośr. +	pośr. 0	pośr. +	pośr. 0	pośr. 0	bezp. +	pośr. 0	0	0
Termomodernizacja szkoły Podstawowej w Boniewie	Faza realizacji	pośr. 0	pośr. 0	pośr. 0	pośr. 0	pośr. 0	pośr. 0	pośr. 0	pośr. 0	pośr. -	pośr. 0	pośr. 0	pośr. 0	0	0
	Faza eksploatacji	pośr. +	pośr. +	pośr. +	bezp. +	pośr. +	pośr. +	pośr. 0	pośr. +	pośr. 0	pośr. 0	bezp. +	pośr. 0	0	0
Termomodernizacja Zespołu Szkół w Siedliskach Drugich	Faza realizacji	pośr. 0	pośr. 0	pośr. 0	pośr. 0	pośr. 0	pośr. 0	pośr. 0	pośr. 0	pośr. -	pośr. 0	pośr. 0	pośr. 0	0	0
	Faza eksploatacji	pośr. +	pośr. +	pośr. +	bezp. +	pośr. +	pośr. +	pośr. 0	pośr. +	pośr. 0	pośr. 0	bezp. +	pośr. 0	0	0
Termomodernizacja Ośrodka Zdrowia w Fajstawicach	Faza realizacji	pośr. 0	pośr. 0	pośr. 0	pośr. 0	pośr. 0	pośr. 0	pośr. 0	pośr. 0	pośr. -	pośr. 0	pośr. 0	pośr. 0	0	0
	Faza eksploatacji	pośr. +	pośr. +	pośr. +	bezp. +	pośr. +	pośr. +	pośr. 0	pośr. +	pośr. 0	pośr. 0	bezp. +	pośr. 0	0	0
Termomodernizacja budynku Urzędu Gminy Gorzków	Faza realizacji	pośr. 0	pośr. 0	pośr. 0	pośr. 0	pośr. 0	pośr. 0	pośr. 0	pośr. 0	pośr. -	pośr. 0	pośr. 0	pośr. 0	0	0
	Faza eksploatacji	pośr. +	pośr. +	pośr. +	bezp. +	pośr. +	pośr. +	pośr. 0	pośr. +	pośr. 0	pośr. 0	bezp. +	pośr. 0	0	0



Nazwa zadania	Etap zadania	Oddziaływanie na:													
		Obszary Natura 2000	Formy ochrony przyrody (bez Natury 2000)	Różnorodność biologiczną	Ludzi	Zwierzęta	Rośliny	Wodę	Powietrze	Powierzchnia ziemi	Krajobraz	Klimat	Zasoby naturalne	Zabytki	Dobra materialne
Kompleksowa termomodernizacja budynków użyteczności publicznej wraz z instalacją OZE	Faza realizacji	pośr. 0	pośr. 0	pośr. 0	pośr. 0	pośr. 0	pośr. 0	pośr. 0	pośr. 0	pośr. 0	pośr. 0	pośr. 0	pośr. 0	0	0
	Faza eksploatacji	pośr. +	pośr. +	pośr. +	bezp. +	pośr. +	pośr. +	pośr. 0	pośr. +	pośr. 0	pośr. 0	bezp. +	pośr. 0	0	0
Termomodernizacja budynków, wykorzystanie OZE w gminie Żółkiewka	Faza realizacji	pośr. 0	pośr. 0	pośr. 0	pośr. 0	pośr. 0	pośr. 0	pośr. 0	pośr. 0	pośr. 0	pośr. 0	pośr. 0	pośr. 0	0	0
	Faza eksploatacji	pośr. +	pośr. +	pośr. +	bezp. +	pośr. +	pośr. +	pośr. 0	pośr. +	pośr. 0	pośr. 0	bezp. +	pośr. 0	0	0
Termomodernizacja budynku NZOZ w Łopienniku Nadrzecznym	Faza realizacji	pośr. 0	pośr. 0	pośr. 0	pośr. 0	pośr. 0	pośr. 0	pośr. 0	pośr. 0	pośr. 0	pośr. 0	pośr. 0	pośr. 0	0	0
	Faza eksploatacji	pośr. +	pośr. +	pośr. +	bezp. +	pośr. +	pośr. +	pośr. 0	pośr. +	pośr. 0	pośr. 0	bezp. +	pośr. 0	0	0
Termomodernizacja i remont pomieszczeń w budynku byłego komisariatu policji w Łopienniku Nadrzecznym	Faza realizacji	pośr. 0	pośr. 0	pośr. 0	pośr. 0	pośr. 0	pośr. 0	pośr. 0	pośr. 0	pośr. 0	pośr. 0	pośr. 0	pośr. 0	0	0
	Faza eksploatacji	pośr. +	pośr. +	pośr. +	bezp. +	pośr. +	pośr. +	pośr. 0	pośr. +	pośr. 0	pośr. 0	bezp. +	pośr. 0	0	0
Modernizacja i częściowe ocieplenie budynku Powiatowej Inspekcji Weterynaryjnej	Faza realizacji	pośr. 0	pośr. 0	pośr. 0	pośr. 0	pośr. 0	pośr. 0	pośr. 0	pośr. 0	pośr. 0	pośr. 0	pośr. 0	pośr. 0	0	0
	Faza eksploatacji	pośr. +	pośr. +	pośr. +	bezp. +	pośr. +	pośr. +	pośr. 0	pośr. +	pośr. 0	pośr. 0	bezp. +	pośr. 0	0	0



Nazwa zadania	Etap zadania	Oddziaływanie na:														
		Obszary Natura 2000	Formy ochrony przyrody (bez Natury 2000)	Różnorodność biologiczną	Ludzi	Zwierzęta	Rośliny	Wodę	Powietrze	Powierzchnia ziemi	Krajobraz	Klimat	Zasoby naturalne	Zabytki	Dobra materialne	
Wykonanie systemu pozyskiwania energii za pomocą układów solarnych w obiektach użyteczności publicznej oraz indywidualnym budownictwie	Faza realizacji	pośr. 0	pośr. 0	pośr. 0	pośr. 0	pośr. 0	pośr. 0	pośr. 0	pośr. 0	pośr. 0	pośr. -	pośr. 0	pośr. 0	pośr. 0	0	0
	Faza eksploatacji	pośr. +	pośr. +	pośr. +	pośr. +	pośr. +	pośr. +	pośr. 0	pośr. +	pośr. 0	pośr. 0	pośr. 0	bezp. +	pośr. 0	0	0
Wykorzystanie odnawialnych źródeł energii w gminie Łopiennik Górny	Faza realizacji	pośr. 0	pośr. 0	pośr. 0	pośr. 0	pośr. 0	pośr. 0	pośr. 0	pośr. 0	pośr. -	pośr. 0	pośr. 0	pośr. 0	0	0	0
	Faza eksploatacji	pośr. +	pośr. +	pośr. +	pośr. +	pośr. +	pośr. 0	pośr. +	pośr. 0	pośr. 0	pośr. 0	bezp. +	pośr. 0	0	0	0
Modernizacja oświetlenia ulic na oświetlenie energooszczędne lub OZE w gminie Fajstławice	Faza realizacji	pośr. 0	pośr. 0	pośr. 0	pośr. 0	pośr. 0	pośr. 0	pośr. 0	pośr. 0	pośr. -	pośr. 0	pośr. 0	pośr. 0	0	0	0
	Faza eksploatacji	pośr. +	pośr. +	pośr. +	pośr. +	pośr. +	pośr. 0	pośr. +	pośr. 0	pośr. 0	pośr. 0	bezp. +	pośr. 0	0	0	0
Budowa energooszczędnego oświetlenia ulicznego (LED/OZE) na terenie gminy Siennica Różana	Faza realizacji	pośr. 0	pośr. 0	pośr. 0	pośr. 0	pośr. 0	pośr. 0	pośr. 0	pośr. 0	pośr. -	pośr. 0	pośr. 0	pośr. 0	0	0	0
	Faza eksploatacji	pośr. +	pośr. +	pośr. +	pośr. +	pośr. +	pośr. 0	pośr. +	pośr. 0	pośr. 0	pośr. 0	bezp. +	pośr. 0	0	0	0
Wykorzystanie odnawialnych źródeł energii w gminie Rudnik	Faza realizacji	pośr. 0	pośr. 0	pośr. 0	pośr. 0	pośr. 0	pośr. 0	pośr. 0	pośr. 0	pośr. -	pośr. 0	pośr. 0	pośr. 0	0	0	0
	Faza eksploatacji	pośr. +	pośr. +	pośr. +	pośr. +	pośr. +	pośr. 0	pośr. +	pośr. 0	pośr. 0	pośr. 0	bezp. +	pośr. 0	0	0	0



Nazwa zadania	Etap zadania	Oddziaływanie na:													
		Obszary Natura 2000	Formy ochrony przyrody (bez Natury 2000)	Różnorodność biologiczną	Ludzi	Zwierzęta	Rośliny	Wodę	Powietrze	Powierzchnia ziemi	Krajobraz	Klimat	Zasoby naturalne	Zabytki	Dobra materialne
Montaż kolektorów słonecznych w gminie Fajstawice	Faza realizacji	pośr. 0	pośr. 0	pośr. 0	pośr. 0	pośr. 0	pośr. 0	pośr. 0	pośr. 0	pośr. 0	pośr. 0	pośr. 0	pośr. 0	0	0
	Faza eksploatacji	pośr. +	pośr. +	pośr. +	pośr. +	pośr. +	pośr. +	pośr. 0	pośr. +	pośr. 0	pośr. 0	bezp. +	pośr. 0	0	0
Instalacja indywidualnych instalacji solarnych i fotowoltaicznych na terenie gminy Fajstawice	Faza realizacji	pośr. 0	pośr. 0	pośr. 0	pośr. 0	pośr. 0	pośr. 0	pośr. 0	pośr. 0	pośr. -	pośr. 0	pośr. 0	pośr. 0	0	0
	Faza eksploatacji	pośr. +	pośr. +	pośr. +	pośr. +	pośr. +	pośr. +	pośr. 0	pośr. +	pośr. 0	pośr. 0	bezp. +	pośr. 0	0	0
Montaż odnawialnych źródeł energii – kolektory słoneczne, systemy fotowoltaiczne, pompy ciepła- na budynkach mieszkalnych	Faza realizacji	pośr. 0	pośr. 0	pośr. 0	pośr. 0	pośr. 0	pośr. 0	pośr. 0	pośr. 0	pośr. -	pośr. 0	pośr. 0	pośr. 0	0	0
	Faza eksploatacji	pośr. +	pośr. +	pośr. +	pośr. +	pośr. +	pośr. +	pośr. 0	pośr. +	pośr. 0	pośr. 0	bezp. +	pośr. 0	0	0
Montaż odnawialnych źródeł energii – kolektory słoneczne, systemy fotowoltaiczne, pompy ciepła- na budynkach użyteczności publicznej	Faza realizacji	pośr. 0	pośr. 0	pośr. 0	pośr. 0	pośr. 0	pośr. 0	pośr. 0	pośr. 0	pośr. -	pośr. 0	pośr. 0	pośr. 0	0	0
	Faza eksploatacji	pośr. +	pośr. +	pośr. +	pośr. +	pośr. +	pośr. +	pośr. 0	pośr. +	pośr. 0	pośr. 0	bezp. +	pośr. 0	0	0
Modernizacja systemów grzewczych w celu ograniczenia „niskiej emisji” Modernizacja oświetlenia w budynkach zarządzanych przez gminę i budynkach jednostek gminnych na instalacje energooszczędne	Faza realizacji	pośr. 0	pośr. 0	pośr. 0	pośr. 0	pośr. 0	pośr. 0	pośr. 0	pośr. 0	pośr. -	pośr. 0	pośr. 0	pośr. 0	0	0
	Faza eksploatacji	pośr. +	pośr. +	pośr. +	pośr. +	pośr. +	pośr. +	pośr. 0	pośr. +	pośr. 0	pośr. 0	bezp. +	pośr. 0	0	0



Nazwa zadania	Etap zadania	Oddziaływanie na:														
		Obszary Natura 2000	Formy ochrony przyrody (bez Natury 2000)	Różnorodność biologiczną	Ludzi	Zwierzęta	Rośliny	Wodę	Powietrze	Powierzchnia ziemi	Krajobraz	Klimat	Zasoby naturalne	Zabytki	Dobra materialne	
Modernizacja oświetlenia w budynkach zarządzanych przez gminę i budynkach jednostek gminnych na instalacje energooszczędne	Faza realizacji	pośr. 0	pośr. 0	pośr. 0	pośr. 0	pośr. 0	pośr. 0	pośr. 0	pośr. 0	pośr. 0	pośr. -	pośr. 0	pośr. 0	pośr. 0	0	0
	Faza eksploatacji	pośr. +	pośr. +	pośr. +	pośr. +	pośr. +	pośr. +	pośr. +	pośr. 0	pośr. +	pośr. 0	pośr. 0	bezp. +	pośr. 0	0	0
Wymiana wysokoemisyjnych źródeł ciepła na niskoemisyjne (budynku użyteczności publicznej)	Faza realizacji	pośr. 0	pośr. 0	pośr. 0	pośr. 0	pośr. 0	pośr. 0	pośr. 0	pośr. 0	pośr. 0	pośr. -	pośr. 0	pośr. 0	pośr. 0	0	0
	Faza eksploatacji	pośr. +	pośr. +	pośr. +	pośr. +	pośr. +	pośr. +	pośr. 0	pośr. +	pośr. 0	pośr. 0	pośr. 0	bezp. +	pośr. 0	0	0
Wymiana wyposażenia budynków na energooszczędne - budynki użyteczności publicznej	Faza realizacji	pośr. 0	pośr. 0	pośr. 0	pośr. 0	pośr. 0	pośr. 0	pośr. 0	pośr. 0	pośr. 0	pośr. -	pośr. 0	pośr. 0	pośr. 0	0	0
	Faza eksploatacji	pośr. +	pośr. +	pośr. +	pośr. +	pośr. +	pośr. +	pośr. 0	pośr. +	pośr. 0	pośr. 0	pośr. 0	bezp. +	pośr. 0	0	0
Modernizacja systemu grzewczego DPS Krasnystaw	Faza realizacji	pośr. 0	pośr. 0	pośr. 0	pośr. 0	pośr. 0	pośr. 0	pośr. 0	pośr. 0	pośr. 0	pośr. -	pośr. 0	pośr. 0	pośr. 0	0	0
	Faza eksploatacji	pośr. +	pośr. +	pośr. +	pośr. +	pośr. +	pośr. +	pośr. 0	pośr. +	pośr. 0	pośr. 0	pośr. 0	bezp. +	pośr. 0	0	0
Modernizacja Oddziału Okulistyki Oddziału Pulmonologii Szpitala w Krasnymstawie	Faza realizacji	pośr. 0	pośr. 0	pośr. 0	pośr. 0	pośr. 0	pośr. 0	pośr. 0	pośr. 0	pośr. 0	pośr. -	pośr. 0	pośr. 0	pośr. 0	0	0
	Faza eksploatacji	pośr. +	pośr. +	pośr. +	pośr. +	pośr. +	pośr. +	pośr. 0	pośr. +	pośr. 0	pośr. 0	pośr. 0	bezp. +	pośr. 0	0	0



Nazwa zadania	Etap zadania	Oddziaływanie na:														
		Obszary Natura 2000	Formy ochrony przyrody (bez Natury 2000)	Różnorodność biologiczną	Ludzi	Zwierzęta	Rośliny	Wodę	Powietrze	Powierzchnia ziemi	Krajobraz	Klimat	Zasoby naturalne	Zabytki	Dobra materialne	
Modernizacja systemu grzewczego – dostawa ciepła do budynku Starostwa Powiatowego w Krasnymstawie	Faza realizacji	pośr. 0	pośr. 0	pośr. 0	pośr. 0	pośr. 0	pośr. 0	pośr. 0	pośr. 0	pośr. 0	pośr. -	pośr. 0	pośr. 0	pośr. 0	0	0
	Faza eksploatacji	pośr. +	pośr. +	pośr. +	pośr. +	pośr. +	pośr. +	pośr. 0	pośr. +	pośr. 0	pośr. 0	pośr. 0	bezp. +	pośr. 0	0	0
Zapewnienie zasilania awaryjnego obiektu szpitala w energię elektryczną	Faza realizacji	pośr. 0	pośr. 0	pośr. 0	pośr. 0	pośr. 0	pośr. 0	pośr. 0	pośr. 0	pośr. -	pośr. 0	pośr. 0	pośr. 0	pośr. 0	0	0
	Faza eksploatacji	pośr. +	pośr. +	pośr. +	pośr. +	pośr. +	pośr. +	pośr. 0	pośr. +	pośr. 0	pośr. 0	bezp. +	pośr. 0	0	0	0
Modernizacja oświetlenia w obiektach szpitalnych na system energooszczędny	Faza realizacji	pośr. 0	pośr. 0	pośr. 0	pośr. 0	pośr. 0	pośr. 0	pośr. 0	pośr. 0	pośr. -	pośr. 0	pośr. 0	pośr. 0	0	0	0
	Faza eksploatacji	pośr. +	pośr. +	pośr. +	pośr. +	pośr. +	pośr. +	pośr. 0	pośr. +	pośr. 0	pośr. 0	bezp. +	pośr. 0	0	0	0
Przebudowa drogi gminnej nr 109637L łączącej miejscowość Dobryniów z drogą powiatową nr 2120L	Faza realizacji	pośr. 0	pośr. 0	pośr. 0	pośr. 0	pośr. 0	pośr. 0	pośr. 0	pośr. 0	pośr. -	pośr. 0	pośr. 0	pośr. 0	0	0	0
	Faza eksploatacji	pośr. +	pośr. +	pośr. +	pośr. +	pośr. +	pośr. +	pośr. 0	pośr. +	pośr. 0	pośr. 0	bezp. +	pośr. 0	0	0	0
Modernizacja drogi dojazdowej do gruntów rolnych- Łopiennik Podlesny	Faza realizacji	pośr. 0	pośr. 0	pośr. 0	pośr. 0	pośr. 0	pośr. 0	pośr. 0	pośr. 0	bezp. 0	pośr. 0	pośr. 0	pośr. 0	0	0	0
	Faza eksploatacji	pośr. +	pośr. +	pośr. +	pośr. +	pośr. 0	pośr. 0	pośr. 0	pośr. +	pośr. 0	pośr. 0	bezp. +	pośr. 0	0	0	0



Nazwa zadania	Etap zadania	Oddziaływanie na:													
		Obszary Natura 2000	Formy ochrony przyrody (bez Natury 2000)	Różnorodność biologiczną	Ludzi	Zwierzęta	Rośliny	Wodę	Powietrze	Powierzchnia ziemi	Krajobraz	Klimat	Zasoby naturalne	Zabytki	Dobra materialne
Rozbudowa drogi gminnej nr 11087L w miejscowości Łopiennik Nadrzeczny	Faza realizacji	pośr. 0	pośr. 0	pośr. 0	pośr. 0	pośr. 0	pośr. 0	pośr. 0	pośr. 0	pośr. 0	bezp. 0	pośr. 0	pośr. 0	0	0
	Faza eksploatacji	pośr. +	pośr. +	pośr. +	pośr. +	pośr. 0	pośr. 0	pośr. 0	pośr. +	pośr. 0	pośr. 0	bezp. +	pośr. 0	0	0
Rozbudowa drogi gminnej nr 109641L w miejscowości Łopiennik Nadrzeczny i Łopiennik Dolny Kolonia	Faza realizacji	pośr. 0	pośr. 0	pośr. 0	pośr. 0	pośr. 0	pośr. 0	pośr. 0	pośr. 0	bezp. 0	pośr. 0	pośr. 0	pośr. 0	0	0
	Faza eksploatacji	pośr. +	pośr. +	pośr. +	pośr. +	pośr. 0	pośr. 0	pośr. 0	pośr. +	pośr. 0	pośr. 0	bezp. +	pośr. 0	0	0
Przebudowa drogi publicznej gminnej wraz z uzbrojeniem terenu inwestycyjnego (Zagroda)	Faza realizacji	pośr. 0	pośr. 0	pośr. 0	pośr. 0	pośr. 0	pośr. 0	pośr. 0	pośr. 0	bezp. 0	pośr. 0	pośr. 0	pośr. 0	0	0
	Faza eksploatacji	pośr. +	pośr. +	pośr. +	pośr. +	pośr. 0	pośr. 0	pośr. 0	pośr. +	pośr. 0	pośr. 0	bezp. +	pośr. 0	0	0
Przebudowa drogi gminnej Nr 109866L w miejscowości Zagroda od 0+000 km do 1+715 km	Faza realizacji	pośr. 0	pośr. 0	pośr. 0	pośr. 0	pośr. 0	pośr. 0	pośr. 0	pośr. 0	bezp. 0	pośr. 0	pośr. 0	pośr. 0	0	0
	Faza eksploatacji	pośr. +	pośr. +	pośr. +	pośr. +	pośr. 0	pośr. 0	pośr. 0	pośr. +	pośr. 0	pośr. 0	bezp. +	pośr. 0	0	0
Budowa drogi dojazdowej do zalewu w miejscowości Kozieniec	Faza realizacji	pośr. 0	pośr. 0	pośr. 0	pośr. 0	pośr. 0	pośr. 0	pośr. 0	pośr. 0	bezp. 0	pośr. 0	pośr. 0	pośr. 0	0	0
	Faza eksploatacji	pośr. +	pośr. +	pośr. +	pośr. +	pośr. 0	pośr. 0	pośr. 0	pośr. +	pośr. 0	pośr. 0	bezp. +	pośr. 0	0	0



Nazwa zadania	Etap zadania	Oddziaływanie na:														
		Obszary Natura 2000	Formy ochrony przyrody (bez Natury 2000)	Różnorodność biologiczną	Ludzi	Zwierzęta	Rośliny	Wodę	Powietrze	Powierzchnia ziemi	Krajobraz	Klimat	Zasoby naturalne	Zabytki	Dobra materialne	
Przebudowa drogi gminnej w miejscowości Stójło (do zabudowań)	Faza realizacji	pośr. 0	pośr. 0	pośr. 0	pośr. 0	pośr. 0	pośr. 0	pośr. 0	pośr. 0	pośr. 0	bezp. 0	pośr. 0	pośr. 0	pośr. 0	0	0
	Faza eksploatacji	pośr. +	pośr. +	pośr. +	pośr. +	pośr. 0	pośr. 0	pośr. 0	pośr. +	pośr. 0	pośr. 0	bezp. +	pośr. 0	pośr. 0	0	0
Przebudowa drogi gminnej w miejscowości Boruń (Boruń kolonia)	Faza realizacji	pośr. 0 pośr. +	pośr. 0 pośr. +	pośr. 0 pośr. +	pośr. 0 pośr. +	pośr. 0 pośr. 0	pośr. 0 pośr. 0	pośr. 0 pośr. 0	pośr. 0 pośr. +	bezp. 0 pośr. 0	pośr. 0 pośr. 0	pośr. 0 bezp. +	pośr. 0 pośr. 0	0 0	0 0	
	Faza eksploatacji	pośr. 0 pośr. +	pośr. 0 pośr. +	pośr. 0 pośr. +	pośr. 0 pośr. +	pośr. 0 pośr. 0	pośr. 0 pośr. 0	pośr. 0 pośr. 0	pośr. 0 pośr. +	bezp. 0 pośr. 0	pośr. 0 pośr. 0	pośr. 0 bezp. +	pośr. 0 pośr. 0	0 0	0 0	
Przebudowa drogi gminnej w miejscowości Wola Siennicka	Faza realizacji	pośr. 0	pośr. 0	pośr. 0	pośr. 0	pośr. 0	pośr. 0	pośr. 0	pośr. 0	bezp. 0	pośr. 0	pośr. 0	pośr. 0	0	0	
	Faza eksploatacji	pośr. +	pośr. +	pośr. +	pośr. +	pośr. 0	pośr. 0	pośr. 0	pośr. +	pośr. 0	pośr. 0	bezp. +	pośr. 0	0	0	
Przebudowa drogi gminnej w Wierzchowinach	Faza realizacji	pośr. 0	pośr. 0	pośr. 0	pośr. 0	pośr. 0	pośr. 0	pośr. 0	pośr. 0	bezp. 0	pośr. 0	pośr. 0	pośr. 0	0	0	
	Faza eksploatacji	pośr. +	pośr. +	pośr. +	pośr. +	pośr. 0	pośr. 0	pośr. 0	pośr. +	pośr. 0	pośr. 0	bezp. +	pośr. 0	0	0	
Przebudowa drogi gminnej nr 109862L relacji Siennica Królewska Duża – Siennica Królewska Mała	Faza realizacji	pośr. 0	pośr. 0	pośr. 0	pośr. 0	pośr. 0	pośr. 0	pośr. 0	pośr. 0	bezp. 0	pośr. 0	pośr. 0	pośr. 0	0	0	
	Faza eksploatacji	pośr. +	pośr. +	pośr. +	pośr. +	pośr. 0	pośr. 0	pośr. 0	pośr. +	pośr. 0	pośr. 0	bezp. +	pośr. 0	0	0	



Nazwa zadania	Etap zadania	Oddziaływanie na:														
		Obszary Natura 2000	Formy ochrony przyrody (bez Natury 2000)	Różnorodność biologiczną	Ludzi	Zwierzęta	Rośliny	Wodę	Powietrze	Powierzchnia ziemi	Krajobraz	Klimat	Zasoby naturalne	Zabytki	Dobra materialne	
Budowa drogi gminnej w miejscowości Zwierzyniec (przez las)	Faza realizacji	pośr. 0	pośr. 0	pośr. 0	pośr. 0	pośr. 0	pośr. 0	pośr. 0	pośr. 0	pośr. 0	bezp. 0	pośr. 0	pośr. 0	pośr. 0	0	0
	Faza eksploatacji	pośr. +	pośr. +	pośr. +	pośr. +	pośr. 0	pośr. 0	pośr. 0	pośr. +	pośr. 0	pośr. 0	bezp. +	pośr. 0	pośr. 0	0	0
Przebudowa drogi w miejscowości Żdzanne	Faza realizacji	pośr. 0	pośr. 0	pośr. 0	pośr. 0	pośr. 0	pośr. 0	pośr. 0	pośr. 0	pośr. 0	bezp. 0	pośr. 0	pośr. 0	pośr. 0	0	0
	Faza eksploatacji	pośr. +	pośr. +	pośr. +	pośr. +	pośr. 0	pośr. 0	pośr. 0	pośr. +	pośr. 0	pośr. 0	bezp. +	pośr. 0	pośr. 0	0	0
Przebudowa drogi betonowej w Zagrodzie	Faza realizacji	pośr. 0	pośr. 0	pośr. 0	pośr. 0	pośr. 0	pośr. 0	pośr. 0	pośr. 0	pośr. 0	bezp. 0	pośr. 0	pośr. 0	pośr. 0	0	0
	Faza eksploatacji	pośr. +	pośr. +	pośr. +	pośr. +	pośr. 0	pośr. 0	pośr. 0	pośr. +	pośr. 0	pośr. 0	bezp. +	pośr. 0	pośr. 0	0	0
Przebudowa drogi gminnej w Siennicy Królewskiej Dużej	Faza realizacji	pośr. 0	pośr. 0	pośr. 0	pośr. 0	pośr. 0	pośr. 0	pośr. 0	pośr. 0	pośr. 0	bezp. 0	pośr. 0	pośr. 0	pośr. 0	0	0
	Faza eksploatacji	pośr. +	pośr. +	pośr. +	pośr. +	pośr. 0	pośr. 0	pośr. 0	pośr. +	pośr. 0	pośr. 0	bezp. +	pośr. 0	pośr. 0	0	0
Modernizacja odcinka drogi Fajstawice-Boniewodr. powiatowa	Faza realizacji	pośr. 0	pośr. 0	pośr. 0	pośr. 0	pośr. 0	pośr. 0	pośr. 0	pośr. 0	pośr. 0	bezp. 0	pośr. 0	pośr. 0	pośr. 0	0	0
	Faza eksploatacji	pośr. +	pośr. +	pośr. +	pośr. +	pośr. 0	pośr. 0	pośr. 0	pośr. +	pośr. 0	pośr. 0	bezp. +	pośr. 0	pośr. 0	0	0



Nazwa zadania	Etap zadania	Oddziaływanie na:														
		Obszary Natura 2000	Formy ochrony przyrody (bez Natury 2000)	Różnorodność biologiczną	Ludzi	Zwierzęta	Rośliny	Wodę	Powietrze	Powierzchnia ziemi	Krajobraz	Klimat	Zasoby naturalne	Zabytki	Dobra materialne	
Modernizacja odcinka drogi w miejscowości Wola Idzikowska-droga powiatowa	Faza realizacji	pośr. 0	pośr. 0	pośr. 0	pośr. 0	pośr. 0	pośr. 0	pośr. 0	pośr. 0	pośr. 0	bezp. 0	pośr. 0	pośr. 0	pośr. 0	0	0
	Faza eksploatacji	pośr. +	pośr. +	pośr. +	pośr. +	pośr. 0	pośr. 0	pośr. 0	pośr. +	pośr. 0	pośr. 0	bezp. +	pośr. 0	pośr. 0	0	0
Modernizacja odcinka drogi w miejscowości Fajstawice (obok strażnicy OSP)	Faza realizacji	pośr. 0	pośr. 0	pośr. 0	pośr. 0	pośr. 0	pośr. 0	pośr. 0	pośr. 0	pośr. 0	bezp. 0	pośr. 0	pośr. 0	pośr. 0	0	0
	Faza eksploatacji	pośr. +	pośr. +	pośr. +	pośr. +	pośr. 0	pośr. 0	pośr. 0	pośr. +	pośr. 0	pośr. 0	bezp. +	pośr. 0	pośr. 0	0	0
Modernizacja odcinka drogi w miejscowości Marysin Nowy	Faza realizacji	pośr. 0	pośr. 0	pośr. 0	pośr. 0	pośr. 0	pośr. 0	pośr. 0	pośr. 0	pośr. 0	bezp. 0	pośr. 0	pośr. 0	pośr. 0	0	0
	Faza eksploatacji	pośr. +	pośr. +	pośr. +	pośr. +	pośr. 0	pośr. 0	pośr. 0	pośr. +	pośr. 0	pośr. 0	bezp. +	pośr. 0	pośr. 0	0	0
Modernizacja odcinka drogi w Fajstawice-Ksawerówka	Faza realizacji	pośr. 0	pośr. 0	pośr. 0	pośr. 0	pośr. 0	pośr. 0	pośr. 0	pośr. 0	pośr. 0	bezp. 0	pośr. 0	pośr. 0	pośr. 0	0	0
	Faza eksploatacji	pośr. +	pośr. +	pośr. +	pośr. +	pośr. 0	pośr. 0	pośr. 0	pośr. +	pośr. 0	pośr. 0	bezp. +	pośr. 0	pośr. 0	0	0
Modernizacja odcinka drogi Fajstawice-Dziecinin	Faza realizacji	pośr. 0	pośr. 0	pośr. 0	pośr. 0	pośr. 0	pośr. 0	pośr. 0	pośr. 0	pośr. 0	bezp. 0	pośr. 0	pośr. 0	pośr. 0	0	0
	Faza eksploatacji	pośr. +	pośr. +	pośr. +	pośr. +	pośr. 0	pośr. 0	pośr. 0	pośr. +	pośr. 0	pośr. 0	bezp. +	pośr. 0	pośr. 0	0	0



Nazwa zadania	Etap zadania	Oddziaływanie na:														
		Obszary Natura 2000	Formy ochrony przyrody (bez Natury 2000)	Różnorodność biologiczną	Ludzi	Zwierzęta	Rośliny	Wodę	Powietrze	Powierzchnia ziemi	Krajobraz	Klimat	Zasoby naturalne	Zabytki	Dobra materialne	
Przebudowa drogi gminnej nr 126004L ul. Słoneczny stok od km 0+000 do km 0+223 o długości 223 km w Izbicy	Faza realizacji	pośr. 0	pośr. 0	pośr. 0	pośr. 0	pośr. 0	pośr. 0	pośr. 0	pośr. 0	pośr. 0	bezp. 0	pośr. 0	pośr. 0	pośr. 0	0	0
	Faza eksploatacji	pośr. +	pośr. +	pośr. +	pośr. +	pośr. 0	pośr. 0	pośr. 0	pośr. +	pośr. 0	pośr. 0	bezp. +	pośr. 0	pośr. 0	0	0
Przebudowa drogi gminnej nr 109941L od km 0+008 do km 0+120 w miejscowości Orłów Drewniany Kolonia	Faza realizacji	pośr. 0	pośr. 0	pośr. 0	pośr. 0	pośr. 0	pośr. 0	pośr. 0	pośr. 0	bezp. 0	pośr. 0	pośr. 0	pośr. 0	pośr. 0	0	0
	Faza eksploatacji	pośr. +	pośr. +	pośr. +	pośr. +	pośr. 0	pośr. 0	pośr. 0	pośr. +	pośr. 0	pośr. 0	bezp. +	pośr. 0	pośr. 0	0	0
Budowa drogi gminnej nr 109915L od km 0+0917,87 do 1+678 nr 109900 od km 136,13 do km 4+676 o łącznej długości 1,3 km (Izbica Zalesie) Modernizacja drogi gminnej 109907L od km 0+00 do 099 km w miejscowości Kryniczki	Faza realizacji	pośr. 0	pośr. 0	pośr. 0	pośr. 0	pośr. 0	pośr. 0	pośr. 0	pośr. 0	bezp. 0	pośr. 0	pośr. 0	pośr. 0	pośr. 0	0	0
	Faza eksploatacji	pośr. +	pośr. +	pośr. +	pośr. +	pośr. 0	pośr. 0	pośr. 0	pośr. +	pośr. 0	pośr. 0	bezp. +	pośr. 0	pośr. 0	0	0
Budowa i modernizacja gminnej drogi Płonka – Maszów	Faza realizacji	pośr. 0	pośr. 0	pośr. 0	pośr. 0	pośr. 0	pośr. 0	pośr. 0	pośr. 0	bezp. 0	pośr. 0	pośr. 0	pośr. 0	pośr. 0	0	0
	Faza eksploatacji	pośr. +	pośr. +	pośr. +	pośr. +	pośr. 0	pośr. 0	pośr. 0	pośr. +	pośr. 0	pośr. 0	bezp. +	pośr. 0	pośr. 0	0	0
Budowa i modernizacja gminnej drogi Maszów – Majdan Łuczycycki	Faza realizacji	pośr. 0	pośr. 0	pośr. 0	pośr. 0	pośr. 0	pośr. 0	pośr. 0	pośr. 0	bezp. 0	pośr. 0	pośr. 0	pośr. 0	pośr. 0	0	0
	Faza eksploatacji	pośr. +	pośr. +	pośr. +	pośr. +	pośr. 0	pośr. 0	pośr. 0	pośr. +	pośr. 0	pośr. 0	bezp. +	pośr. 0	pośr. 0	0	0



Nazwa zadania	Etap zadania	Oddziaływanie na:														
		Obszary Natura 2000	Formy ochrony przyrody (bez Natury 2000)	Różnorodność biologiczną	Ludzi	Zwierzęta	Rośliny	Wodę	Powietrze	Powierzchnia ziemi	Krajobraz	Klimat	Zasoby naturalne	Zabytki	Dobra materialne	
Budowa i modernizacja gminnej drogi Wierzbica – Kaszuby	Faza realizacji	pośr. 0	pośr. 0	pośr. 0	pośr. 0	pośr. 0	pośr. 0	pośr. 0	pośr. 0	pośr. 0	bezp. 0	pośr. 0	pośr. 0	pośr. 0	0	0
	Faza eksploatacji	pośr. +	pośr. +	pośr. +	pośr. +	pośr. 0	pośr. 0	pośr. 0	pośr. +	pośr. 0	pośr. 0	bezp. +	pośr. 0	pośr. 0	0	0
Modernizacja dróg gminnych	Faza realizacji	pośr. 0	pośr. 0	pośr. 0	pośr. 0	pośr. 0	pośr. 0	pośr. 0	pośr. 0	pośr. 0	bezp. 0	pośr. 0	pośr. 0	pośr. 0	0	0
	Faza eksploatacji	pośr. +	pośr. +	pośr. +	pośr. +	pośr. 0	pośr. 0	pośr. 0	pośr. +	pośr. 0	pośr. 0	bezp. +	pośr. 0	pośr. 0	0	0
Polepszenie nawierzchni dróg polnych na terenie gminy Siennica Różana	Faza realizacji	pośr. 0	pośr. 0	pośr. 0	pośr. 0	pośr. 0	pośr. 0	pośr. 0	pośr. 0	pośr. 0	bezp. 0	pośr. 0	pośr. 0	pośr. 0	0	0
	Faza eksploatacji	pośr. +	pośr. +	pośr. +	pośr. +	pośr. 0	pośr. 0	pośr. 0	pośr. +	pośr. 0	pośr. 0	bezp. +	pośr. 0	pośr. 0	0	0
Rozbudowa infrastruktury rowerowej (m.in. ścieżki rowerowe, stojaki rowerowe, wiaty)	Faza realizacji	pośr. 0	pośr. 0	pośr. 0	pośr. 0	pośr. 0	pośr. 0	pośr. 0	pośr. 0	pośr. 0	bezp. 0	pośr. 0	pośr. 0	pośr. 0	0	0
	Faza eksploatacji	pośr. +	pośr. +	pośr. +	pośr. +	pośr. 0	pośr. 0	pośr. 0	pośr. +	pośr. 0	pośr. 0	bezp. +	pośr. 0	pośr. 0	0	0
Przebudowa drogi gminnej nr 109635 łączącej miejscowości Krzywe, Olszanka i Łopiennik Nadrzeczny z drogą krajową nr 17	Faza realizacji	pośr. 0	pośr. 0	pośr. 0	pośr. 0	pośr. 0	pośr. 0	pośr. 0	pośr. 0	pośr. 0	bezp. 0	pośr. 0	pośr. 0	pośr. 0	0	0
	Faza eksploatacji	pośr. +	pośr. +	pośr. +	pośr. +	pośr. 0	pośr. 0	pośr. 0	pośr. +	pośr. 0	pośr. 0	bezp. +	pośr. 0	pośr. 0	0	0



Nazwa zadania	Etap zadania	Oddziaływanie na:														
		Obszary Natura 2000	Formy ochrony przyrody (bez Natury 2000)	Różnorodność biologiczną	Ludzi	Zwierzęta	Rośliny	Wodę	Powietrze	Powierzchnia ziemi	Krajobraz	Klimat	Zasoby naturalne	Zabytki	Dobra materialne	
Remonty dróg w gminie Żółkiewka	Faza realizacji	pośr. 0	pośr. 0	pośr. 0	pośr. 0	pośr. 0	pośr. 0	pośr. 0	pośr. 0	pośr. 0	bezp. 0	pośr. 0	pośr. 0	pośr. 0	0	0
	Faza eksploatacji	pośr. +	pośr. +	pośr. +	pośr. +	pośr. 0	pośr. 0	pośr. 0	pośr. +	pośr. 0	pośr. 0	bezp. +	pośr. 0	pośr. 0	0	0
Budowa drogi gminnej Dąbie – Celin	Faza realizacji	pośr. 0	pośr. 0	pośr. 0	pośr. 0	pośr. 0	pośr. 0	pośr. 0	pośr. 0	pośr. 0	bezp. 0	pośr. 0	pośr. 0	pośr. 0	0	0
	Faza eksploatacji	pośr. +	pośr. +	pośr. +	pośr. +	pośr. 0	pośr. 0	pośr. 0	pośr. +	pośr. 0	pośr. 0	bezp. +	pośr. 0	pośr. 0	0	0
Budowa i modernizacja infrastruktury drogowej w celu upłynnienia ruchu i ograniczenia emisji	Faza realizacji	pośr. 0	pośr. 0	pośr. 0	pośr. 0	pośr. 0	pośr. 0	pośr. 0	pośr. 0	pośr. 0	bezp. 0	pośr. 0	pośr. 0	pośr. 0	0	0
	Faza eksploatacji	pośr. +	pośr. +	pośr. +	pośr. +	pośr. 0	pośr. 0	pośr. 0	pośr. +	pośr. 0	pośr. 0	bezp. +	pośr. 0	pośr. 0	0	0
Budowa infrastruktury niezbędnej do funkcjonowania stref dla pieszych i rowerzystów	Faza realizacji	pośr. 0	pośr. 0	pośr. 0	pośr. 0	pośr. 0	pośr. 0	pośr. 0	pośr. 0	pośr. 0	bezp. 0	pośr. 0	pośr. 0	pośr. 0	0	0
	Faza eksploatacji	pośr. +	pośr. +	pośr. +	pośr. +	pośr. 0	pośr. 0	pośr. 0	pośr. +	pośr. 0	pośr. 0	bezp. +	pośr. 0	pośr. 0	0	0
Przebudowa drogi nr 2126 L Orchowiec - Gorzków 5 + 750 - 13 + 329,71 i nr 3105L Olchowiec - Gorzków 7 + 411-8 + 462,01 (łącznie dł. 8,630.72km)	Faza realizacji	pośr. 0	pośr. 0	pośr. 0	pośr. 0	pośr. 0	pośr. 0	pośr. 0	pośr. 0	pośr. 0	bezp. 0	pośr. 0	pośr. 0	pośr. 0	0	0
	Faza eksploatacji	pośr. +	pośr. +	pośr. +	pośr. +	pośr. 0	pośr. 0	pośr. 0	pośr. +	pośr. 0	pośr. 0	bezp. +	pośr. 0	pośr. 0	0	0



Nazwa zadania	Etap zadania	Oddziaływanie na:														
		Obszary Natura 2000	Formy ochrony przyrody (bez Natury 2000)	Różnorodność biologiczną	Ludzi	Zwierzęta	Rośliny	Wodę	Powietrze	Powierzchnia ziemi	Krajobraz	Klimat	Zasoby naturalne	Zabytki	Dobra materialne	
Przebudowa drogi nr 3127 L Wola Żulińska-Kasjan 2 + 600 - 6 + 661.31(dł. 4,1 km) i nr 3126 L Wincentów - Krupiec 4+ 358- 5+251 (dł. 0,9), łączna dł. 4,955 km	Faza realizacji	pośr. 0	pośr. 0	pośr. 0	pośr. 0	pośr. 0	pośr. 0	pośr. 0	pośr. 0	pośr. 0	bezp. 0	pośr. 0	pośr. 0	pośr. 0	0	0
	Faza eksploatacji	pośr. +	pośr. +	pośr. +	pośr. +	pośr. 0	pośr. 0	pośr. 0	pośr. +	pośr. 0	pośr. 0	bezp. +	pośr. 0	pośr. 0	0	0
Przebudowa drogi nr 3114 L Chorupnik - Izbica 0+000 - 9+ 465 , Ostrzyca (dł. 9,5 km)	Faza realizacji	pośr. 0	pośr. 0	pośr. 0	pośr. 0	pośr. 0	pośr. 0	pośr. 0	pośr. 0	pośr. 0	bezp. 0	pośr. 0	pośr. 0	pośr. 0	0	0
	Faza eksploatacji	pośr. +	pośr. +	pośr. +	pośr. +	pośr. 0	pośr. 0	pośr. 0	pośr. +	pośr. 0	pośr. 0	bezp. +	pośr. 0	pośr. 0	0	0
Przebudowa drogi nr 3117L Łopiennik-Orchowiec (dł. 10,8 km)	Faza realizacji	pośr. 0	pośr. 0	pośr. 0	pośr. 0	pośr. 0	pośr. 0	pośr. 0	pośr. 0	bezp. 0	pośr. 0	pośr. 0	pośr. 0	pośr. 0	0	0
	Faza eksploatacji	pośr. +	pośr. +	pośr. +	pośr. +	pośr. 0	pośr. 0	pośr. 0	pośr. +	pośr. 0	pośr. 0	bezp. +	pośr. 0	pośr. 0	0	0
Przebudowa drogi nr 3128 L – Bzite - Krynica (dł. 7,3 km)	Faza realizacji	pośr. 0	pośr. 0	pośr. 0	pośr. 0	pośr. 0	pośr. 0	pośr. 0	pośr. 0	bezp. 0	pośr. 0	pośr. 0	pośr. 0	pośr. 0	0	0
	Faza eksploatacji	pośr. +	pośr. +	pośr. +	pośr. +	pośr. 0	pośr. 0	pośr. 0	pośr. +	pośr. 0	pośr. 0	bezp. +	pośr. 0	pośr. 0	0	0
Przebudowa drogi nr 3110L Chorupnik - Rudnik 0+000- 6+0,55 (dł. 6,1 km)	Faza realizacji	pośr. 0	pośr. 0	pośr. 0	pośr. 0	pośr. 0	pośr. 0	pośr. 0	pośr. 0	bezp. 0	pośr. 0	pośr. 0	pośr. 0	pośr. 0	0	0
	Faza eksploatacji	pośr. +	pośr. +	pośr. +	pośr. +	pośr. 0	pośr. 0	pośr. 0	pośr. +	pośr. 0	pośr. 0	bezp. +	pośr. 0	pośr. 0	0	0



Nazwa zadania	Etap zadania	Oddziaływanie na:														
		Obszary Natura 2000	Formy ochrony przyrody (bez Natury 2000)	Różnorodność biologiczną	Ludzi	Zwierzęta	Rośliny	Wodę	Powietrze	Powierzchnia ziemi	Krajobraz	Klimat	Zasoby naturalne	Zabytki	Dobra materialne	
Przebudowa drogi nr 3101L – Średnia Wieś – Bzowiec- Gruszka (dł. 15,5 km)	Faza realizacji	pośr. 0	pośr. 0	pośr. 0	pośr. 0	pośr. 0	pośr. 0	pośr. 0	pośr. 0	pośr. 0	bezp. 0	pośr. 0	pośr. 0	pośr. 0	0	0
	Faza eksploatacji	pośr. +	pośr. +	pośr. +	pośr. +	pośr. 0	pośr. 0	pośr. 0	pośr. +	pośr. 0	pośr. 0	bezp. +	pośr. 0	pośr. 0	0	0
Przebudowa drogi nr 2120L - Krasnystaw – Stężyca Łęczyńska – Trawniki (dł. 12,7 km)	Faza realizacji	pośr. 0	pośr. 0	pośr. 0	pośr. 0	pośr. 0	pośr. 0	pośr. 0	pośr. 0	bezp. 0	pośr. 0	pośr. 0	pośr. 0	pośr. 0	0	0
	Faza eksploatacji	pośr. +	pośr. +	pośr. +	pośr. +	pośr. 0	pośr. 0	pośr. 0	pośr. +	pośr. 0	pośr. 0	bezp. +	pośr. 0	pośr. 0	0	0
Przebudowa drogi nr 2272L – Żółkiewka – Krzczonów – (dł.4,7 km)	Faza realizacji	pośr. 0	pośr. 0	pośr. 0	pośr. 0	pośr. 0	pośr. 0	pośr. 0	pośr. 0	bezp. 0	pośr. 0	pośr. 0	pośr. 0	pośr. 0	0	0
	Faza eksploatacji	pośr. +	pośr. +	pośr. +	pośr. +	pośr. 0	pośr. 0	pośr. 0	pośr. +	pośr. 0	pośr. 0	bezp. +	pośr. 0	pośr. 0	0	0
Przebudowa drogi nr 3102L – Markiewiczów – Koszarsko – Gany (dł. 6,6 km)	Faza realizacji	pośr. 0	pośr. 0	pośr. 0	pośr. 0	pośr. 0	pośr. 0	pośr. 0	pośr. 0	bezp. 0	pośr. 0	pośr. 0	pośr. 0	pośr. 0	0	0
	Faza eksploatacji	pośr. +	pośr. +	pośr. +	pośr. +	pośr. 0	pośr. 0	pośr. 0	pośr. +	pośr. 0	pośr. 0	bezp. +	pośr. 0	pośr. 0	0	0
Przebudowa drogi nr 3158L u zbiegu ulic: Mostowa – Zamkowa – Browarna z remontem mostu	Faza realizacji	pośr. 0	pośr. 0	pośr. 0	pośr. 0	pośr. 0	pośr. 0	pośr. 0	pośr. 0	bezp. 0	pośr. 0	pośr. 0	pośr. 0	pośr. 0	0	0
	Faza eksploatacji	pośr. +	pośr. +	pośr. +	pośr. +	pośr. 0	pośr. 0	pośr. 0	pośr. +	pośr. 0	pośr. 0	bezp. +	pośr. 0	pośr. 0	0	0



Nazwa zadania	Etap zadania	Oddziaływanie na:														
		Obszary Natura 2000	Formy ochrony przyrody (bez Natury 2000)	Różnorodność biologiczną	Ludzi	Zwierzęta	Rośliny	Wodę	Powietrze	Powierzchnia ziemi	Krajobraz	Klimat	Zasoby naturalne	Zabytki	Dobra materialne	
Przebudowa drogi nr 3155L – ul. Tokarzewskiego w Krasnymstawie (dł. 0,434 km)	Faza realizacji	pośr. 0	pośr. 0	pośr. 0	pośr. 0	pośr. 0	pośr. 0	pośr. 0	pośr. 0	pośr. 0	bezp. 0	pośr. 0	pośr. 0	pośr. 0	0	0
	Faza eksploatacji	pośr. +	pośr. +	pośr. +	pośr. +	pośr. 0	pośr. 0	pośr. 0	pośr. +	pośr. 0	pośr. 0	bezp. +	pośr. 0	pośr. 0	0	0
Przebudowa drogi nr 3109L - Płonka – Bzowiec (dł. 7,4 km)	Faza realizacji	pośr. 0	pośr. 0	pośr. 0	pośr. 0	pośr. 0	pośr. 0	pośr. 0	pośr. 0	pośr. 0	bezp. 0	pośr. 0	pośr. 0	pośr. 0	0	0
	Faza eksploatacji	pośr. +	pośr. +	pośr. +	pośr. +	pośr. 0	pośr. 0	pośr. 0	pośr. +	pośr. 0	pośr. 0	bezp. +	pośr. 0	pośr. 0	0	0
Budowa chodnika (droga nr 3121L) – ul. Krakowskie Przedmieście w Krasnymstawie (dł. 1,2 km)	Faza realizacji	pośr. 0	pośr. 0	pośr. 0	pośr. 0	pośr. 0	pośr. 0	pośr. 0	pośr. 0	bezp. 0	pośr. 0	pośr. 0	pośr. 0	0	0	0
	Faza eksploatacji	pośr. +	pośr. +	pośr. +	pośr. +	pośr. 0	pośr. 0	pośr. 0	pośr. +	pośr. 0	pośr. 0	bezp. +	pośr. 0	pośr. 0	0	0
Przebudowa drogi powiatowej nr 3140L Krasnystaw (ul. Borowa)- Latyczów - Wał o dł. 7,681 km wraz z przebudową dwóch mostów	Faza realizacji	pośr. 0	pośr. 0	pośr. 0	pośr. 0	pośr. 0	pośr. 0	pośr. 0	pośr. 0	bezp. 0	pośr. 0	pośr. 0	pośr. 0	0	0	0
	Faza eksploatacji	pośr. +	pośr. +	pośr. +	pośr. +	pośr. 0	pośr. 0	pośr. 0	pośr. +	pośr. 0	pośr. 0	bezp. +	pośr. 0	pośr. 0	0	0
Przebudowa drogi powiatowej nr 3147L od DK 17 o długości ok..4 km wraz z przebudową skrzyżowania z drogą nr 3146L w m. Orłów Drewniany po 0,2 km w obu kierunkach.	Faza realizacji	pośr. 0	pośr. 0	pośr. 0	pośr. 0	pośr. 0	pośr. 0	pośr. 0	pośr. 0	bezp. 0	pośr. 0	pośr. 0	pośr. 0	0	0	0
	Faza eksploatacji	pośr. +	pośr. +	pośr. +	pośr. +	pośr. 0	pośr. 0	pośr. 0	pośr. +	pośr. 0	pośr. 0	bezp. +	pośr. 0	0	0	0



Nazwa zadania	Etap zadania	Oddziaływanie na:														
		Obszary Natura 2000	Formy ochrony przyrody (bez Natury 2000)	Różnorodność biologiczną	Ludzi	Zwierzęta	Rośliny	Wodę	Powietrze	Powierzchnia ziemi	Krajobraz	Klimat	Zasoby naturalne	Zabytki	Dobra materialne	
Rozbudowa drogi powiatowej nr 2272L od granicy powiatu do drogi wojewódzkiej nr 837 o dł. 4,678 km	Faza realizacji	pośr. 0	pośr. 0	pośr. 0	pośr. 0	pośr. 0	pośr. 0	pośr. 0	pośr. 0	pośr. 0	bezp. 0	pośr. 0	pośr. 0	pośr. 0	0	0
	Faza eksploatacji	pośr. +	pośr. +	pośr. +	pośr. +	pośr. 0	pośr. 0	pośr. 0	pośr. +	pośr. 0	pośr. 0	bezp. +	pośr. 0	pośr. 0	0	0
Budowa/modernizacja drogi nr 3124L Siedliska II-Ksawerówka 2,7km	Faza realizacji	pośr. 0	pośr. 0	pośr. 0	pośr. 0	pośr. 0	pośr. 0	pośr. 0	pośr. 0	pośr. 0	bezp. 0	pośr. 0	pośr. 0	pośr. 0	0	0
	Faza eksploatacji	pośr. +	pośr. +	pośr. +	pośr. +	pośr. 0	pośr. 0	pośr. 0	pośr. +	pośr. 0	pośr. 0	bezp. +	pośr. 0	pośr. 0	0	0
Budowa/modernizacja drogi nr 2127L Siedliska-Marysin 3,0km	Faza realizacji	pośr. 0	pośr. 0	pośr. 0	pośr. 0	pośr. 0	pośr. 0	pośr. 0	pośr. 0	pośr. 0	bezp. 0	pośr. 0	pośr. 0	pośr. 0	0	0
	Faza eksploatacji	pośr. +	pośr. +	pośr. +	pośr. +	pośr. 0	pośr. 0	pośr. 0	pośr. +	pośr. 0	pośr. 0	bezp. +	pośr. 0	pośr. 0	0	0
Budowa/modernizacja drogi nr 2118L Biskupice-Fajstawice (Boniewo) 2,1km	Faza realizacji	pośr. 0	pośr. 0	pośr. 0	pośr. 0	pośr. 0	pośr. 0	pośr. 0	pośr. 0	pośr. 0	bezp. 0	pośr. 0	pośr. 0	pośr. 0	0	0
	Faza eksploatacji	pośr. +	pośr. +	pośr. +	pośr. +	pośr. 0	pośr. 0	pośr. 0	pośr. +	pośr. 0	pośr. 0	bezp. +	pośr. 0	pośr. 0	0	0
Zaprojektowanie i wykonanie przebudowy drogi powiatowej nr 3147L od drogi krajowej nr 17 o dł. 4,1km	Faza realizacji	pośr. 0	pośr. 0	pośr. 0	pośr. 0	pośr. 0	pośr. 0	pośr. 0	pośr. 0	pośr. 0	bezp. 0	pośr. 0	pośr. 0	pośr. 0	0	0
	Faza eksploatacji	pośr. +	pośr. +	pośr. +	pośr. +	pośr. 0	pośr. 0	pośr. 0	pośr. +	pośr. 0	pośr. 0	bezp. +	pośr. 0	pośr. 0	0	0



Nazwa zadania	Etap zadania	Oddziaływanie na:														
		Obszary Natura 2000	Formy ochrony przyrody (bez Natury 2000)	Różnorodność biologiczną	Ludzi	Zwierzęta	Rośliny	Wodę	Powietrze	Powierzchnia ziemi	Krajobraz	Klimat	Zasoby naturalne	Zabytki	Dobra materialne	
Budowa/modernizacja drogi nr 3146L od Orłowa drewnianego do Kryniczek	Faza realizacji	pośr. 0	pośr. 0	pośr. 0	pośr. 0	pośr. 0	pośr. 0	pośr. 0	pośr. 0	pośr. 0	bezp. 0	pośr. 0	pośr. 0	pośr. 0	0	0
	Faza eksploatacji	pośr. +	pośr. +	pośr. +	pośr. +	pośr. 0	pośr. 0	pośr. 0	pośr. +	pośr. 0	pośr. 0	bezp. +	pośr. 0	pośr. 0	0	0
Budowa/modernizacja drogi nr 2120L w m. Stężycza Łęczyńska	Faza realizacji	pośr. 0	pośr. 0	pośr. 0	pośr. 0	pośr. 0	pośr. 0	pośr. 0	pośr. 0	pośr. 0	bezp. 0	pośr. 0	pośr. 0	pośr. 0	0	0
	Faza eksploatacji	pośr. +	pośr. +	pośr. +	pośr. +	pośr. 0	pośr. 0	pośr. 0	pośr. +	pośr. 0	pośr. 0	bezp. +	pośr. 0	pośr. 0	0	0
Budowa/modernizacja drogi nr 3128L Bzite-Krynica do DW 812	Faza realizacji	pośr. 0	pośr. 0	pośr. 0	pośr. 0	pośr. 0	pośr. 0	pośr. 0	pośr. 0	pośr. 0	bezp. 0	pośr. 0	pośr. 0	pośr. 0	0	0
	Faza eksploatacji	pośr. +	pośr. +	pośr. +	pośr. +	pośr. 0	pośr. 0	pośr. 0	pośr. +	pośr. 0	pośr. 0	bezp. +	pośr. 0	pośr. 0	0	0
Budowa/modernizacja drogi nr1867L m. Olszanka – 0,1km, m. Zalesie – 0,5km	Faza realizacji	pośr. 0	pośr. 0	pośr. 0	pośr. 0	pośr. 0	pośr. 0	pośr. 0	pośr. 0	pośr. 0	bezp. 0	pośr. 0	pośr. 0	pośr. 0	0	0
	Faza eksploatacji	pośr. +	pośr. +	pośr. +	pośr. +	pośr. 0	pośr. 0	pośr. 0	pośr. +	pośr. 0	pośr. 0	bezp. +	pośr. 0	pośr. 0	0	0
Budowa/modernizacja drogi nr 3150L Kraśniczyn-Anielpol 0,8km	Faza realizacji	pośr. 0	pośr. 0	pośr. 0	pośr. 0	pośr. 0	pośr. 0	pośr. 0	pośr. 0	pośr. 0	bezp. 0	pośr. 0	pośr. 0	pośr. 0	0	0
	Faza eksploatacji	pośr. +	pośr. +	pośr. +	pośr. +	pośr. 0	pośr. 0	pośr. 0	pośr. +	pośr. 0	pośr. 0	bezp. +	pośr. 0	pośr. 0	0	0



Nazwa zadania	Etap zadania	Oddziaływanie na:														
		Obszary Natura 2000	Formy ochrony przyrody (bez Natury 2000)	Różnorodność biologiczną	Ludzi	Zwierzęta	Rośliny	Wodę	Powietrze	Powierzchnia ziemi	Krajobraz	Klimat	Zasoby naturalne	Zabytki	Dobra materialne	
Budowa/modernizacja drogi nr 3148L m. Majdan Surhowski 0,7km	Faza realizacji	pośr. 0	pośr. 0	pośr. 0	pośr. 0	pośr. 0	pośr. 0	pośr. 0	pośr. 0	pośr. 0	bezp. 0	pośr. 0	pośr. 0	pośr. 0	0	0
	Faza eksploatacji	pośr. +	pośr. +	pośr. +	pośr. +	pośr. 0	pośr. 0	pośr. 0	pośr. +	pośr. 0	pośr. 0	bezp. +	pośr. 0	pośr. 0	0	0
Budowa/modernizacja drogi nr 3139L m. Surhów 0,15km nakładka bitumiczna oraz 0,8km nawierzchni tłuczniowej	Faza realizacji	pośr. 0	pośr. 0	pośr. 0	pośr. 0	pośr. 0	pośr. 0	pośr. 0	pośr. 0	pośr. 0	bezp. 0	pośr. 0	pośr. 0	pośr. 0	0	0
	Faza eksploatacji	pośr. +	pośr. +	pośr. +	pośr. +	pośr. 0	pośr. 0	pośr. 0	pośr. +	pośr. 0	pośr. 0	bezp. +	pośr. 0	pośr. 0	0	0
Budowa/modernizacja drogi nr 3138L Łukaszówka 2,1km	Faza realizacji	pośr. 0	pośr. 0	pośr. 0	pośr. 0	pośr. 0	pośr. 0	pośr. 0	pośr. 0	pośr. 0	bezp. 0	pośr. 0	pośr. 0	pośr. 0	0	0
	Faza eksploatacji	pośr. +	pośr. +	pośr. +	pośr. +	pośr. 0	pośr. 0	pośr. 0	pośr. +	pośr. 0	pośr. 0	bezp. +	pośr. 0	pośr. 0	0	0
Budowa/modernizacja drogi nr 3119L Krzywe-Gliniska 1,2km	Faza realizacji	pośr. 0	pośr. 0	pośr. 0	pośr. 0	pośr. 0	pośr. 0	pośr. 0	pośr. 0	pośr. 0	bezp. 0	pośr. 0	pośr. 0	pośr. 0	0	0
	Faza eksploatacji	pośr. +	pośr. +	pośr. +	pośr. +	pośr. 0	pośr. 0	pośr. 0	pośr. +	pośr. 0	pośr. 0	bezp. +	pośr. 0	pośr. 0	0	0
Budowa/modernizacja drogi nr 3117L przepust w km 3+407	Faza realizacji	pośr. 0	pośr. 0	pośr. 0	pośr. 0	pośr. 0	pośr. 0	pośr. 0	pośr. 0	pośr. 0	bezp. 0	pośr. 0	pośr. 0	pośr. 0	0	0
	Faza eksploatacji	pośr. +	pośr. +	pośr. +	pośr. +	pośr. 0	pośr. 0	pośr. 0	pośr. +	pośr. 0	pośr. 0	bezp. +	pośr. 0	pośr. 0	0	0



Nazwa zadania	Etap zadania	Oddziaływanie na:														
		Obszary Natura 2000	Formy ochrony przyrody (bez Natury 2000)	Różnorodność biologiczną	Ludzi	Zwierzęta	Rośliny	Wodę	Powietrze	Powierzchnia ziemi	Krajobraz	Klimat	Zasoby naturalne	Zabytki	Dobra materialne	
Budowa/modernizacja drogi nr 3119L przepust w km 0+017	Faza realizacji	pośr. 0	pośr. 0	pośr. 0	pośr. 0	pośr. 0	pośr. 0	pośr. 0	pośr. 0	pośr. 0	bezp. 0	pośr. 0	pośr. 0	pośr. 0	0	0
	Faza eksploatacji	pośr. +	pośr. +	pośr. +	pośr. +	pośr. 0	pośr. 0	pośr. 0	pośr. +	pośr. 0	pośr. 0	bezp. +	pośr. 0	pośr. 0	0	0
Remont mostu na drodze powiatowej nr 3117L Łopiennik Górny-Krzywe wraz z drogami dojazdowymi	Faza realizacji	pośr. 0	pośr. 0	pośr. 0	pośr. 0	pośr. 0	pośr. 0	pośr. 0	pośr. 0	pośr. 0	bezp. 0	pośr. 0	pośr. 0	pośr. 0	0	0
	Faza eksploatacji	pośr. +	pośr. +	pośr. +	pośr. +	pośr. 0	pośr. 0	pośr. 0	pośr. +	pośr. 0	pośr. 0	bezp. +	pośr. 0	pośr. 0	0	0
Budowa/modernizacja drogi nr 2120L Łopiennik Podleśny-Stężycza 0,83km	Faza realizacji	pośr. 0	pośr. 0	pośr. 0	pośr. 0	pośr. 0	pośr. 0	pośr. 0	pośr. 0	pośr. 0	bezp. 0	pośr. 0	pośr. 0	pośr. 0	0	0
	Faza eksploatacji	pośr. +	pośr. +	pośr. +	pośr. +	pośr. 0	pośr. 0	pośr. 0	pośr. +	pośr. 0	pośr. 0	bezp. +	pośr. 0	pośr. 0	0	0
Budowa/modernizacja drogi nr 3120L Jaślików-Majdan Krzywski	Faza realizacji	pośr. 0	pośr. 0	pośr. 0	pośr. 0	pośr. 0	pośr. 0	pośr. 0	pośr. 0	pośr. 0	bezp. 0	pośr. 0	pośr. 0	pośr. 0	0	0
	Faza eksploatacji	pośr. +	pośr. +	pośr. +	pośr. +	pośr. 0	pośr. 0	pośr. 0	pośr. +	pośr. 0	pośr. 0	bezp. +	pośr. 0	pośr. 0	0	0
Budowa/modernizacja drogi nr 3122L Łopiennik Dolny-Borowica 1,13km	Faza realizacji	pośr. 0	pośr. 0	pośr. 0	pośr. 0	pośr. 0	pośr. 0	pośr. 0	pośr. 0	pośr. 0	bezp. 0	pośr. 0	pośr. 0	pośr. 0	0	0
	Faza eksploatacji	pośr. +	pośr. +	pośr. +	pośr. +	pośr. 0	pośr. 0	pośr. 0	pośr. +	pośr. 0	pośr. 0	bezp. +	pośr. 0	pośr. 0	0	0



Nazwa zadania	Etap zadania	Oddziaływanie na:														
		Obszary Natura 2000	Formy ochrony przyrody (bez Natury 2000)	Różnorodność biologiczną	Ludzi	Zwierzęta	Rośliny	Wodę	Powietrze	Powierzchnia ziemi	Krajobraz	Klimat	Zasoby naturalne	Zabytki	Dobra materialne	
Budowa/modernizacja drogi nr 3110L Rudnik-Mościska 4,0km i nr 3107L ok. 0,3km	Faza realizacji	pośr. 0	pośr. 0	pośr. 0	pośr. 0	pośr. 0	pośr. 0	pośr. 0	pośr. 0	pośr. 0	bezp. 0	pośr. 0	pośr. 0	pośr. 0	0	0
	Faza eksploatacji	pośr. +	pośr. +	pośr. +	pośr. +	pośr. 0	pośr. 0	pośr. 0	pośr. +	pośr. 0	pośr. 0	bezp. +	pośr. 0	pośr. 0	0	0
Budowa/modernizacja drogi nr 3107L Rudnik-Maszów	Faza realizacji	pośr. 0	pośr. 0	pośr. 0	pośr. 0	pośr. 0	pośr. 0	pośr. 0	pośr. 0	pośr. 0	bezp. 0	pośr. 0	pośr. 0	pośr. 0	0	0
	Faza eksploatacji	pośr. +	pośr. +	pośr. +	pośr. +	pośr. 0	pośr. 0	pośr. 0	pośr. +	pośr. 0	pośr. 0	bezp. +	pośr. 0	pośr. 0	0	0
Budowa/modernizacja drogi nr 3133L m. Siennica Mała	Faza realizacji	pośr. 0	pośr. 0	pośr. 0	pośr. 0	pośr. 0	pośr. 0	pośr. 0	pośr. 0	pośr. 0	bezp. 0	pośr. 0	pośr. 0	pośr. 0	0	0
	Faza eksploatacji	pośr. +	pośr. +	pośr. +	pośr. +	pośr. 0	pośr. 0	pośr. 0	pośr. +	pośr. 0	pośr. 0	bezp. +	pośr. 0	pośr. 0	0	0
Budowa/modernizacja drogi nr 3134L Siennica Nadolna-Siennica Królewska Mała	Faza realizacji	pośr. 0	pośr. 0	pośr. 0	pośr. 0	pośr. 0	pośr. 0	pośr. 0	pośr. 0	pośr. 0	bezp. 0	pośr. 0	pośr. 0	pośr. 0	0	0
	Faza eksploatacji	pośr. +	pośr. +	pośr. +	pośr. +	pośr. 0	pośr. 0	pośr. 0	pośr. +	pośr. 0	pośr. 0	bezp. +	pośr. 0	pośr. 0	0	0
Budowa/modernizacja drogi nr 3132L Krupie-Stójło-Siennica Różana	Faza realizacji	pośr. 0	pośr. 0	pośr. 0	pośr. 0	pośr. 0	pośr. 0	pośr. 0	pośr. 0	pośr. 0	bezp. 0	pośr. 0	pośr. 0	pośr. 0	0	0
	Faza eksploatacji	pośr. +	pośr. +	pośr. +	pośr. +	pośr. 0	pośr. 0	pośr. 0	pośr. +	pośr. 0	pośr. 0	bezp. +	pośr. 0	pośr. 0	0	0



Nazwa zadania	Etap zadania	Oddziaływanie na:														
		Obszary Natura 2000	Formy ochrony przyrody (bez Natury 2000)	Różnorodność biologiczną	Ludzi	Zwierzęta	Rośliny	Wodę	Powietrze	Powierzchnia ziemi	Krajobraz	Klimat	Zasoby naturalne	Zabytki	Dobra materialne	
Budowa/modernizacja drogi nr 1836L Wierzchowiny-Sielec	Faza realizacji	pośr. 0	pośr. 0	pośr. 0	pośr. 0	pośr. 0	pośr. 0	pośr. 0	pośr. 0	pośr. 0	bezp. 0	pośr. 0	pośr. 0	pośr. 0	0	0
	Faza eksploatacji	pośr. +	pośr. +	pośr. +	pośr. +	pośr. 0	pośr. 0	pośr. 0	pośr. +	pośr. 0	pośr. 0	bezp. +	pośr. 0	pośr. 0	0	0
Rozbudowa drogi powiatowej nr 2272L od granicy powiatu do drogi wojewódzkiej nr 837	Faza realizacji	pośr. 0	pośr. 0	pośr. 0	pośr. 0	pośr. 0	pośr. 0	pośr. 0	pośr. 0	pośr. 0	bezp. 0	pośr. 0	pośr. 0	pośr. 0	0	0
	Faza eksploatacji	pośr. +	pośr. +	pośr. +	pośr. +	pośr. 0	pośr. 0	pośr. 0	pośr. +	pośr. 0	pośr. 0	bezp. +	pośr. 0	pośr. 0	0	0
Budowa/modernizacja drogi nr 3104L m. Celin	Faza realizacji	pośr. 0	pośr. 0	pośr. 0	pośr. 0	pośr. 0	pośr. 0	pośr. 0	pośr. 0	pośr. 0	bezp. 0	pośr. 0	pośr. 0	pośr. 0	0	0
	Faza eksploatacji	pośr. +	pośr. +	pośr. +	pośr. +	pośr. 0	pośr. 0	pośr. 0	pośr. +	pośr. 0	pośr. 0	bezp. +	pośr. 0	pośr. 0	0	0
Budowa/modernizacja drogi nr 3103L m. Średnia Wieś wraz z przepustem	Faza realizacji	pośr. 0	pośr. 0	pośr. 0	pośr. 0	pośr. 0	pośr. 0	pośr. 0	pośr. 0	pośr. 0	bezp. 0	pośr. 0	pośr. 0	pośr. 0	0	0
	Faza eksploatacji	pośr. +	pośr. +	pośr. +	pośr. +	pośr. 0	pośr. 0	pośr. 0	pośr. +	pośr. 0	pośr. 0	bezp. +	pośr. 0	pośr. 0	0	0
Budowa/modernizacja drogi nr 3100L m. Huta wraz z przepustem	Faza realizacji	pośr. 0	pośr. 0	pośr. 0	pośr. 0	pośr. 0	pośr. 0	pośr. 0	pośr. 0	pośr. 0	bezp. 0	pośr. 0	pośr. 0	pośr. 0	0	0
	Faza eksploatacji	pośr. +	pośr. +	pośr. +	pośr. +	pośr. 0	pośr. 0	pośr. 0	pośr. +	pośr. 0	pośr. 0	bezp. +	pośr. 0	pośr. 0	0	0



Nazwa zadania	Etap zadania	Oddziaływanie na:														
		Obszary Natura 2000	Formy ochrony przyrody (bez Natury 2000)	Różnorodność biologiczną	Ludzi	Zwierzęta	Rośliny	Wodę	Powietrze	Powierzchnia ziemi	Krajobraz	Klimat	Zasoby naturalne	Zabytki	Dobra materialne	
Budowa przepompowni w Suchym Lipiu	Faza realizacji	pośr. 0	pośr. 0	pośr. 0	pośr. 0	pośr. 0	pośr. 0	pośr. 0	pośr. 0	pośr. 0	bezp -	pośr. 0	pośr. 0	pośr. 0	0	0
	Faza eksploatacji	pośr. 0	pośr. 0	pośr. 0	pośr. +	pośr. 0	pośr. 0	pośr. +	pośr. +	pośr. 0	pośr. 0	pośr. 0	pośr. 0	pośr. 0	0	0
Rozbudowa i modernizacja systemów zaopatrzenia w wodę (ujęcia, sieci wodociągowe)	Faza realizacji	pośr. 0	pośr. 0	pośr. 0	pośr. 0	pośr. 0	pośr. 0	pośr. 0	pośr. 0	bezp -	pośr. 0	pośr. 0	pośr. 0	0	0	
	Faza eksploatacji	pośr. 0	pośr. 0	pośr. 0	pośr. +	pośr. 0	pośr. +	pośr. +	pośr. 0	pośr. 0	pośr. 0	pośr. 0	pośr. 0	0	0	
Budowa wodociągu i kanalizacji w obrębie stadionu w Siennicy Różanej oraz modernizacja studni głębinowych w miejscowościach Baraki i Zwierzyniec	Faza realizacji	pośr. 0	pośr. 0	pośr. 0	pośr. 0	pośr. 0	pośr. 0	pośr. 0	pośr. 0	bezp -	pośr. 0	pośr. 0	pośr. 0	0	0	
	Faza eksploatacji	pośr. 0	pośr. 0	pośr. 0	pośr. +	pośr. 0	pośr. +	pośr. +	pośr. 0	pośr. 0	pośr. 0	pośr. 0	pośr. 0	0	0	
Przebudowa ulicy Chmielnej w Tarnogórze wraz z przebudową istniejącej azbestowej sieci wodociągowej.	Faza realizacji	pośr. 0	pośr. 0	pośr. 0	pośr. 0	pośr. 0	pośr. 0	pośr. 0	pośr. 0	bezp -	pośr. 0	pośr. 0	pośr. 0	0	0	
	Faza eksploatacji	pośr. 0	pośr. 0	pośr. 0	pośr. +	pośr. 0	pośr. +	pośr. +	pośr. 0	pośr. 0	pośr. 0	pośr. 0	pośr. 0	0	0	
Budowa sieci wodociągowej w miejscowościach Majdan Krynicki i Kryniczki	Faza realizacji	pośr. 0	pośr. 0	pośr. 0	pośr. 0	pośr. 0	pośr. 0	pośr. 0	pośr. 0	bezp -	pośr. 0	pośr. 0	pośr. 0	0	0	
	Faza eksploatacji	pośr. 0	pośr. 0	pośr. 0	pośr. +	pośr. 0	pośr. +	pośr. +	pośr. 0	pośr. 0	pośr. 0	pośr. 0	pośr. 0	0	0	



Nazwa zadania	Etap zadania	Oddziaływanie na:														
		Obszary Natura 2000	Formy ochrony przyrody (bez Natury 2000)	Różnorodność biologiczną	Ludzi	Zwierzęta	Rośliny	Wodę	Powietrze	Powierzchnia ziemi	Krajobraz	Klimat	Zasoby naturalne	Zabytki	Dobra materialne	
Budowa wodociągu i kanalizacji w obrębie stadionu w Siennicy Różanej oraz modernizacja studni głębinowych w miejscowościach Baraki i Zwierzyniec	Faza realizacji	pośr. 0	pośr. 0	pośr. 0	pośr. 0	pośr. 0	pośr. 0	pośr. 0	pośr. 0	pośr. 0	bezp -	pośr. 0	pośr. 0	pośr. 0	0	0
	Faza eksploatacji	pośr. 0	pośr. 0	pośr. 0	pośr. +	pośr. 0	pośr. 0	pośr. +	pośr. +	pośr. 0	pośr. 0	pośr. 0	pośr. 0	pośr. 0	0	0
Modernizacja ujęcia wody Gorzków Osada	Faza realizacji	pośr. 0	pośr. 0	pośr. 0	pośr. 0	pośr. 0	pośr. 0	pośr. 0	pośr. 0	bezp -	pośr. 0	pośr. 0	pośr. 0	0	0	
	Faza eksploatacji	pośr. 0	pośr. 0	pośr. 0	pośr. +	pośr. 0	pośr. 0	pośr. +	pośr. +	pośr. 0	pośr. 0	pośr. 0	pośr. 0	0	0	
Budowa systemu wodociągowo-kanalizacyjnego na terenie gminy Zółkiewka	Faza realizacji	pośr. 0	pośr. 0	pośr. 0	pośr. 0	pośr. 0	pośr. 0	pośr. 0	pośr. 0	bezp -	pośr. 0	pośr. 0	pośr. 0	0	0	
	Faza eksploatacji	pośr. 0	pośr. 0	pośr. 0	pośr. 0	pośr. 0	pośr. 0	pośr. 0	pośr. 0	bezp -	pośr. 0	pośr. 0	pośr. 0	0	0	
Przebudowa i remont kanalizacji w gminie Siennica Różana	Faza realizacji	pośr. 0	pośr. 0	pośr. 0	pośr. +	pośr. +	pośr. +	pośr. +	pośr. +	pośr. 0	pośr. 0	pośr. 0	pośr. 0	0	0	
	Faza eksploatacji	pośr. 0	pośr. 0	pośr. 0	pośr. 0	pośr. 0	pośr. 0	pośr. 0	pośr. 0	bezp -	pośr. 0	pośr. 0	pośr. 0	0	0	
Budowa kanalizacji sanitarnej podciśnieniowej w miejscowości Suchodoły	Faza realizacji	pośr. 0	pośr. 0	pośr. 0	pośr. +	pośr. +	pośr. +	pośr. +	pośr. +	pośr. 0	pośr. 0	pośr. 0	pośr. 0	0	0	
	Faza eksploatacji	pośr. 0	pośr. 0	pośr. 0	pośr. 0	pośr. 0	pośr. 0	pośr. 0	pośr. 0	bezp -	pośr. 0	pośr. 0	pośr. 0	0	0	



Nazwa zadania	Etap zadania	Oddziaływanie na:													
		Obszary Natura 2000	Formy ochrony przyrody (bez Natury 2000)	Różnorodność biologiczną	Ludzi	Zwierzęta	Rośliny	Wodę	Powietrze	Powierzchnia ziemi	Krajobraz	Klimat	Zasoby naturalne	Zabytki	Dobra materialne
Budowa kanalizacji w miejscowości Suchodoły	Faza realizacji	pośr. 0	pośr. 0	pośr. 0	pośr. +	pośr. +	pośr. +	pośr. +	pośr. +	pośr. 0	pośr. 0	pośr. 0	pośr. 0	0	0
	Faza eksploatacji	pośr. 0	pośr. 0	pośr. 0	pośr. 0	pośr. 0	pośr. 0	pośr. 0	pośr. 0	bezp -	pośr. 0	pośr. 0	pośr. 0	0	0
Budowa kanalizacji w miejscowości Siedliska (150 przyłączy)	Faza realizacji	pośr. 0	pośr. 0	pośr. 0	pośr. +	pośr. +	pośr. +	pośr. +	pośr. +	pośr. 0	pośr. 0	pośr. 0	pośr. 0	0	0
	Faza eksploatacji	pośr. 0	pośr. 0	pośr. 0	pośr. 0	pośr. 0	pośr. 0	pośr. 0	pośr. 0	bezp -	pośr. 0	pośr. 0	pośr. 0	0	0
Budowa kanalizacji w miejscowości Ksawerówka (70 przyłączy)	Faza realizacji	pośr. 0	pośr. 0	pośr. 0	pośr. +	pośr. +	pośr. +	pośr. +	pośr. +	pośr. 0	pośr. 0	pośr. 0	pośr. 0	0	0
	Faza eksploatacji	pośr. 0	pośr. 0	pośr. 0	pośr. 0	pośr. 0	pośr. 0	pośr. 0	pośr. 0	bezp -	pośr. 0	pośr. 0	pośr. 0	0	0
Budowa kanalizacji w miejscowości Kol. Fajstawice	Faza realizacji	pośr. 0	pośr. 0	pośr. 0	pośr. +	pośr. +	pośr. +	pośr. +	pośr. +	pośr. 0	pośr. 0	pośr. 0	pośr. 0	0	0
	Faza eksploatacji	pośr. 0	pośr. 0	pośr. 0	pośr. 0	pośr. 0	pośr. 0	pośr. 0	pośr. 0	bezp -	pośr. 0	pośr. 0	pośr. 0	0	0
Budowa sieci kanalizacji sanitarnej na ulicy Lubelskiej i ulicy Skarpa.	Faza realizacji	pośr. 0	pośr. 0	pośr. 0	pośr. +	pośr. +	pośr. +	pośr. +	pośr. +	pośr. 0	pośr. 0	pośr. 0	pośr. 0	0	0
	Faza eksploatacji	pośr. 0	pośr. 0	pośr. 0	pośr. 0	pośr. 0	pośr. 0	pośr. 0	pośr. 0	bezp -	pośr. 0	pośr. 0	pośr. 0	0	0



Nazwa zadania	Etap zadania	Oddziaływanie na:													
		Obszary Natura 2000	Formy ochrony przyrody (bez Natury 2000)	Różnorodność biologiczną	Ludzi	Zwierzęta	Rośliny	Wodę	Powietrze	Powierzchnia ziemi	Krajobraz	Klimat	Zasoby naturalne	Zabytki	Dobra materialne
Budowa kanalizacji deszczowej w Krasnymstawie na ul. Okrzei, Odbudowa drogi ul. Graniczna dł. 1,5 km	Faza realizacji	pośr. 0	pośr. 0	pośr. 0	pośr. +	pośr. +	pośr. +	pośr. +	pośr. +	pośr. 0	pośr. 0	pośr. 0	pośr. 0	0	0
	Faza eksploatacji	pośr. 0	pośr. 0	pośr. 0	pośr. 0	pośr. 0	pośr. 0	pośr. 0	pośr. 0	bezp. -	pośr. 0	pośr. 0	pośr. 0	0	0
Budowa kanalizacji deszczowej w Krasnymstawie ul. Kościuszki, Szkolna, Mickiewicza, Rzeczna (dł. 2,2 km)	Faza realizacji	pośr. 0	pośr. 0	pośr. 0	pośr. +	pośr. +	pośr. +	pośr. +	pośr. +	pośr. 0	pośr. 0	pośr. 0	pośr. 0	0	0
	Faza eksploatacji	pośr. 0	pośr. 0	pośr. 0	pośr. 0	pośr. 0	pośr. 0	pośr. 0	pośr. 0	bezp. -	pośr. 0	pośr. 0	pośr. 0	0	0
Budowa przydomowych oczyszczalni ścieków	Faza realizacji	pośr. 0	pośr. 0	pośr. 0	pośr. 0	pośr. 0	pośr. 0	pośr. 0	pośr. 0	bezp. -	pośr. 0	pośr. 0	pośr. 0	0	0
	Faza eksploatacji	pośr. 0	pośr. 0	pośr. 0	pośr. +	pośr. 0	pośr. 0	pośr. +	pośr. +	pośr. 0	pośr. 0	pośr. 0	pośr. 0	0	0
Uregulowanie gospodarki ściekowej na terenie gminy	Faza realizacji	pośr. 0	pośr. 0	pośr. 0	pośr. 0	pośr. 0	pośr. 0	pośr. 0	pośr. 0	bezp. -	pośr. 0	pośr. 0	pośr. 0	0	0
Budowa przydomowych oczyszczalni ścieków w gminie Siennica Różana	Faza eksploatacji	pośr. 0	pośr. 0	pośr. 0	pośr. +	pośr. 0	pośr. 0	pośr. +	pośr. +	pośr. 0	pośr. 0	pośr. 0	pośr. 0	0	0
	Faza realizacji	pośr. 0	pośr. 0	pośr. 0	pośr. 0	pośr. 0	pośr. 0	pośr. 0	pośr. 0	bezp. -	pośr. 0	pośr. 0	pośr. 0	0	0
Budowa przydomowych oczyszczalni ścieków w gminie Rudnik	Faza eksploatacji	pośr. 0	pośr. 0	pośr. 0	pośr. +	pośr. 0	pośr. 0	pośr. +	pośr. +	pośr. 0	pośr. 0	pośr. 0	pośr. 0	0	0
	Faza realizacji	pośr. 0	pośr. 0	pośr. 0	pośr. 0	pośr. 0	pośr. 0	pośr. 0	pośr. 0	bezp. -	pośr. 0	pośr. 0	pośr. 0	0	0



Nazwa zadania	Etap zadania	Oddziaływanie na:													
		Obszary Natura 2000	Formy ochrony przyrody (bez Natury 2000)	Różnorodność biologiczną	Ludzi	Zwierzęta	Rośliny	Wodę	Powietrze	Powierzchnia ziemi	Krajobraz	Klimat	Zasoby naturalne	Zabytki	Dobra materialne
Indywidualne przydomowe oczyszczalnie ścieków	Faza eksploatacji	pośr. 0	pośr. 0	pośr. 0	pośr. +	pośr. 0	pośr. 0	pośr. +	pośr. +	pośr. 0	pośr. 0	pośr. 0	pośr. 0	0	0
	Faza realizacji	pośr. 0	pośr. 0	pośr. 0	pośr. 0	pośr. 0	pośr. 0	pośr. 0	pośr. 0	pośr. 0	pośr. 0	pośr. 0	pośr. 0	0	0
Modernizacja istniejącej oczyszczalni ścieków	Faza eksploatacji	pośr. 0	pośr. 0	pośr. 0	pośr. +	pośr. 0	pośr. 0	pośr. +	pośr. +	pośr. 0	pośr. 0	pośr. 0	pośr. 0	0	0
	Faza realizacji	pośr. 0	pośr. 0	pośr. 0	pośr. 0	pośr. 0	pośr. 0	pośr. 0	pośr. 0	pośr. 0	pośr. 0	pośr. 0	pośr. 0	0	0
Budowa oczyszczalni ścieków w Domach Pomocy Społecznej w Krasnymstawie, Bończy, Surhowie.	Faza eksploatacji	pośr. 0	pośr. 0	pośr. 0	pośr. +	pośr. 0	pośr. 0	pośr. +	pośr. +	pośr. 0	pośr. 0	pośr. 0	pośr. 0	0	0
	Faza realizacji	pośr. 0	pośr. 0	pośr. 0	pośr. 0	pośr. 0	pośr. 0	pośr. 0	pośr. 0	pośr. 0	pośr. 0	pośr. 0	pośr. 0	0	0
Budowa oczyszczalni ścieków w Zakładzie Opiekuńczo - Rehabilitacyjnym dla Niewidomych Kobiet w Żułowie	Faza eksploatacji	pośr. 0	pośr. 0	pośr. 0	pośr. +	pośr. 0	pośr. 0	pośr. +	pośr. +	pośr. 0	pośr. 0	pośr. 0	pośr. 0	0	0
	Faza realizacji	pośr. 0	pośr. 0	pośr. 0	pośr. 0	pośr. 0	pośr. 0	pośr. 0	pośr. 0	pośr. 0	pośr. 0	pośr. 0	pośr. 0	0	0
Budowa zbiorczej oczyszczalni ścieków oraz kanalizacji sanitarnej w miejscowości Łopiennik Górny	Faza eksploatacji	pośr. 0	pośr. 0	pośr. 0	pośr. +	pośr. 0	pośr. 0	pośr. +	pośr. +	pośr. 0	pośr. 0	pośr. 0	pośr. 0	0	0
	Faza realizacji	pośr. 0	pośr. 0	pośr. 0	pośr. 0	pośr. 0	pośr. 0	pośr. 0	pośr. 0	pośr. 0	pośr. 0	pośr. 0	pośr. 0	0	0



Nazwa zadania	Etap zadania	Oddziaływanie na:													
		Obszary Natura 2000	Formy ochrony przyrody (bez Natury 2000)	Różnorodność biologiczną	Ludzi	Zwierzęta	Rośliny	Wodę	Powietrze	Powierzchnia ziemi	Krajobraz	Klimat	Zasoby naturalne	Zabytki	Dobra materialne
Modernizacja oczyszczalni ścieków BIOBLOK miejscowość Góry	Faza eksploatacji	pośr. 0	pośr. 0	pośr. 0	pośr. +	pośr. 0	pośr. 0	pośr. +	pośr. +	pośr. 0	pośr. 0	pośr. 0	pośr. 0	0	0
	Faza realizacji	pośr. 0	pośr. 0	pośr. 0	pośr. 0	pośr. 0	pośr. 0	pośr. 0	pośr. 0	bezp. -	pośr. 0	pośr. 0	pośr. 0	0	0
Zagospodarowanie starorzecza rzeki Żółkiewki we współpracy z miastem Krasnystaw, stała konserwacja starorzecza	Faza eksploatacji	pośr. 0	pośr. 0	pośr. 0	pośr. 0	pośr. 0	pośr. 0	pośr. 0	pośr. 0	bezp. -	pośr. 0	pośr. 0	pośr. 0	0	0
	Faza realizacji	pośr. 0	pośr. 0	pośr. 0	pośr. +	pośr. 0	pośr. 0	pośr. +	pośr. 0	pośr. 0	pośr. 0	pośr. 0	pośr. 0	0	0
Modernizacja ujęcia wody (uzdatnianie) dla szpitala w Krasnymstawie	Faza eksploatacji	pośr. 0	pośr. 0	pośr. 0	pośr. 0	pośr. 0	pośr. 0	pośr. 0	pośr. 0	bezp. -	pośr. 0	pośr. 0	pośr. 0	0	0
	Faza realizacji	pośr. 0	pośr. 0	pośr. 0	pośr. +	pośr. 0	pośr. 0	pośr. +	pośr. 0	pośr. 0	pośr. 0	pośr. 0	pośr. 0	0	0
Usuwanie wyrobów azbestowych	Faza eksploatacji	pośr. 0	pośr. 0	pośr. 0	pośr. 0	pośr. 0	pośr. 0	pośr. 0	pośr. 0	pośr. 0	pośr. 0	pośr. 0	pośr. 0	0	0
	Faza realizacji	pośr. 0	pośr. 0	pośr. 0	pośr. +	pośr. +	pośr. +	pośr. 0	pośr. +	pośr. 0	pośr. 0	pośr. 0	pośr. 0	0	0
Demontaż i utylizacja pokryć dachowych z płyt azbestowo-cementowych z indywidualnych budynków mieszkalnych	Faza eksploatacji	pośr. 0	pośr. 0	pośr. 0	pośr. 0	pośr. 0	pośr. 0	pośr. 0	pośr. 0	pośr. 0	pośr. 0	pośr. 0	pośr. 0	0	0
	Faza realizacji	pośr. 0	pośr. 0	pośr. 0	pośr. +	pośr. +	pośr. +	pośr. 0	pośr. +	pośr. 0	pośr. 0	pośr. 0	pośr. 0	0	0



Nazwa zadania	Etap zadania	Oddziaływanie na:													
		Obszary Natura 2000	Formy ochrony przyrody (bez Natury 2000)	Różnorodność biologiczną	Ludzi	Zwierzęta	Rośliny	Wodę	Powietrze	Powierzchnia ziemi	Krajobraz	Klimat	Zasoby naturalne	Zabytki	Dobra materialne
Demontaż i utylizacja pokryć dachowych z płyt azbestowo-cementowych z budynków użyteczności publicznej	Faza eksploatacji	pośr. 0	pośr. 0	pośr. 0	pośr. 0	pośr. 0	pośr. 0	pośr. 0	pośr. 0	pośr. 0	pośr. 0	pośr. 0	pośr. 0	0	0
	Faza realizacji	pośr. 0	pośr. 0	pośr. 0	pośr. +	pośr. +	pośr. +	pośr. 0	pośr. +	pośr. 0	pośr. 0	pośr. 0	pośr. 0	0	0
Usuwanie azbestu i wyrobów zawierających azbest	Faza eksploatacji	pośr. 0	pośr. 0	pośr. 0	pośr. 0	pośr. 0	pośr. 0	pośr. 0	pośr. 0	pośr. 0	pośr. 0	pośr. 0	pośr. 0	0	0
	Faza realizacji	pośr. 0	pośr. 0	pośr. 0	pośr. +	pośr. +	pośr. +	pośr. 0	pośr. +	pośr. 0	pośr. 0	pośr. 0	pośr. 0	0	0
Utylizacja wyrobów zawierających azbest	Faza eksploatacji	pośr. 0	pośr. 0	pośr. 0	pośr. 0	pośr. 0	pośr. 0	pośr. 0	pośr. 0	pośr. 0	pośr. 0	pośr. 0	pośr. 0	0	0
	Faza realizacji	pośr. 0	pośr. 0	pośr. 0	pośr. +	pośr. +	pośr. +	pośr. 0	pośr. +	pośr. 0	pośr. 0	pośr. 0	pośr. 0	0	0
Dofinansowanie zadań związanych z usuwaniem azbestu w budynkach ZDP Krasnostaw	Faza eksploatacji	pośr. 0	pośr. 0	pośr. 0	pośr. 0	pośr. 0	pośr. 0	pośr. 0	pośr. 0	pośr. 0	pośr. 0	pośr. 0	pośr. 0	0	0
	Faza realizacji	pośr. 0	pośr. 0	pośr. 0	pośr. +	pośr. +	pośr. +	pośr. 0	pośr. +	pośr. 0	pośr. 0	pośr. 0	pośr. 0	0	0
Wymiana pokrycia dachowego (eternit) na budynkach Zarządu Dróg Powiatowych	Faza eksploatacji	pośr. 0	pośr. 0	pośr. 0	pośr. 0	pośr. 0	pośr. 0	pośr. 0	pośr. 0	pośr. 0	pośr. 0	pośr. 0	pośr. 0	0	0
	Faza realizacji	pośr. 0	pośr. 0	pośr. 0	pośr. +	pośr. +	pośr. +	pośr. 0	pośr. +	pośr. 0	pośr. 0	pośr. 0	pośr. 0	0	0



Nazwa zadania	Etap zadania	Oddziaływanie na:													
		Obszary Natura 2000	Formy ochrony przyrody (bez Natury 2000)	Różnorodność biologiczną	Ludzi	Zwierzęta	Rośliny	Wodę	Powietrze	Powierzchnia ziemi	Krajobraz	Klimat	Zasoby naturalne	Zabytki	Dobra materialne
Rozbudowa ZZO w Wincentowie w ramach projektu „Dostosowanie ZZO w woj. lubelskim do wymogów RIPOK”	Faza eksploatacji	pośr. 0	pośr. 0	pośr. 0	pośr. 0	pośr. 0	pośr. 0	pośr. 0	pośr. 0	pośr. 0	pośr. 0	pośr. 0	pośr. 0	0	0
	Faza realizacji	pośr. 0	pośr. 0	pośr. 0	pośr. +	pośr. +	pośr. +	pośr. 0	pośr. +	pośr. 0	pośr. 0	pośr. 0	pośr. 0	0	0
Likwidacja tzw. „dzikich wysypisk śmieci”	Faza eksploatacji	pośr. 0	pośr. 0	pośr. 0	pośr. 0	pośr. 0	pośr. 0	pośr. 0	pośr. 0	pośr. 0	pośr. 0	pośr. 0	pośr. 0	0	0
	Faza realizacji	pośr. +	pośr. +	pośr. +	pośr. +	pośr. +	pośr. +	pośr. +	pośr. +	pośr. +	pośr. +	pośr. 0	pośr. 0	0	0
Rozbudowa - Modernizacja PSZOK- u w gminie Żółkiewka	Faza eksploatacji	pośr. 0	pośr. 0	pośr. 0	pośr. 0	pośr. 0	pośr. 0	pośr. 0	pośr. 0	pośr. 0	pośr. 0	pośr. 0	pośr. 0	0	0
	Faza realizacji	pośr. +	pośr. +	pośr. +	pośr. +	pośr. +	pośr. +	pośr. +	pośr. +	pośr. +	pośr. +	pośr. 0	pośr. 0	0	0
Rekultywacja składowiska odpadów w Woli Żółkiewskiej	Faza eksploatacji	pośr. 0	pośr. 0	pośr. 0	pośr. 0	pośr. 0	pośr. 0	pośr. 0	pośr. 0	pośr. 0	pośr. 0	pośr. 0	pośr. 0	0	0
	Faza realizacji	pośr. +	pośr. +	pośr. +	pośr. +	pośr. +	pośr. +	pośr. +	pośr. +	pośr. +	pośr. +	pośr. 0	pośr. 0	0	0
Akcja sprzątnięcia gminy w ramach obchodów „Dnia Ziemi” i Kampanii „Sprzątnięcie Świata”	-	pośr. +	pośr. +	pośr. +	pośr. +	pośr. +	pośr. +	pośr. +	pośr. +	pośr. +	pośr. +	pośr. +	pośr. +	0	0
Realizacja programów ekologicznych w przedszkolach i szkołach	-	pośr. +	pośr. +	pośr. +	pośr. +	pośr. +	pośr. +	pośr. +	pośr. +	pośr. +	pośr. +	pośr. +	pośr. +	0	0



Nazwa zadania	Etap zadania	Oddziaływanie na:													
		Obszary Natura 2000	Formy ochrony przyrody (bez Natury 2000)	Różnorodność biologiczną	Ludzi	Zwierzęta	Rośliny	Wodę	Powietrze	Powierzchnia ziemi	Krajobraz	Klimat	Zasoby naturalne	Zabytki	Dobra materialne
Propagowanie zdrowego trybu życia dzieci i młodzieży szkolnej	-	pośr. +	pośr. +	pośr. +	pośr. +	pośr. +	pośr. +	pośr. +	pośr. +	pośr. +	pośr. +	pośr. +	pośr. +	0	0
Podnoszenie świadomości ekologicznej społeczności lokalnej	-	pośr. +	pośr. +	pośr. +	pośr. +	pośr. +	pośr. +	pośr. +	pośr. +	pośr. +	pośr. +	pośr. +	pośr. +	0	0
Tworzenie nowych pomników przyrody na mocy uchwał rady gminy	-	pośr. +	pośr. +	pośr. +	pośr. +	pośr. +	pośr. +	pośr. +	pośr. +	pośr. +	pośr. +	pośr. +	pośr. +	0	0
Urządzanie i pielęgnacja terenów zieleni oraz zadrzewień	-	pośr. +	pośr. +	pośr. +	pośr. +	pośr. +	pośr. +	pośr. +	pośr. +	pośr. +	pośr. +	pośr. +	pośr. +	0	0
Budowa lodowiska w Siennicy Różanej	-	pośr. +	pośr. +	pośr. +	pośr. +	pośr. +	pośr. +	pośr. +	pośr. +	pośr. +	pośr. +	pośr. +	pośr. +	0	0
Promocja transportu rowerowego – prowadzenie kampanii informacyjnych i promocyjnych w zakresie ograniczenia emisji CO ₂ z transportu prywatnego	-	pośr. +	pośr. +	pośr. +	pośr. +	pośr. +	pośr. +	pośr. +	pośr. +	pośr. +	pośr. +	pośr. +	pośr. +	0	0
Współpraca z mieszkańcami oraz prowadzenie kampanii informacyjnej i promocyjnej w zakresie efektywności energetycznej oraz zrównoważonego rozwoju	-	pośr. +	pośr. +	pośr. +	pośr. +	pośr. +	pośr. +	pośr. +	pośr. +	pośr. +	pośr. +	pośr. +	pośr. +	0	0



Nazwa zadania	Etap zadania	Oddziaływanie na:													
		Obszary Natura 2000	Formy ochrony przyrody (bez Natury 2000)	Różnorodność biologiczną	Ludzi	Zwierzęta	Rośliny	Wodę	Powietrze	Powierzchnia ziemi	Krajobraz	Klimat	Zasoby naturalne	Zabytki	Dobra materialne
Zarządzanie energią w obiektach użyteczności publicznej: - kształtowanie świadomości lokalnej społeczności w zakresie poszanowania energii i środowiska - uwzględnienie kryteriów efektywności energetycznej w definiowaniu wymagań dotyczących zakupu produktów i usług	-	pośr. +	pośr. +	pośr. +	pośr. +	pośr. +	pośr. +	pośr. +	pośr. +	pośr. +	pośr. +	pośr. +	pośr. +	0	0
Edukacja ekologiczna w jednostkach oświatowych Miasta Krasnostaw	-	pośr. +	pośr. +	pośr. +	pośr. +	pośr. +	pośr. +	pośr. +	pośr. +	pośr. +	pośr. +	pośr. +	pośr. +	0	0
Zwiększenie terenów zieleni poprzez nasadzenie drzew i krzewów	-	pośr. +	pośr. +	pośr. +	pośr. +	pośr. +	pośr. +	pośr. +	pośr. +	pośr. +	pośr. +	pośr. +	pośr. +	0	0
Zlecenie opracowania uproszczonych planów urzędzenia lasu i inwentaryzacji stanu lasów dla lasów niestanowiących własności Skarbu Państwa	-	pośr. +	pośr. +	pośr. +	pośr. +	pośr. +	pośr. +	pośr. +	pośr. +	pośr. +	pośr. +	pośr. +	pośr. +	0	0
Aktualizacja POŚ, i innych planów i programów dotyczących ochrony środowiska	-	pośr. +	pośr. +	pośr. +	pośr. +	pośr. +	pośr. +	pośr. +	pośr. +	pośr. +	pośr. +	pośr. +	pośr. +	0	0
Uwzględnienie sieci Natura 2000 na terenie powiatu podczas realizacji różnego rodzaju inwestycji	-	pośr. +	pośr. +	pośr. +	pośr. +	pośr. +	pośr. +	pośr. +	pośr. +	pośr. +	pośr. +	pośr. +	pośr. +	0	0



Nazwa zadania	Etap zadania	Oddziaływanie na:													
		Obszary Natura 2000	Formy ochrony przyrody (bez Natury 2000)	Różnorodność biologiczną	Ludzi	Zwierzęta	Rośliny	Wodę	Powietrze	Powierzchnia ziemi	Krajobraz	Klimat	Zasoby naturalne	Zabytki	Dobra materialne
Prowadzenie szkoleń i edukacji w zakresie ochrony przyrody i różnorodności biologicznej	-	pośr. +	pośr. +	pośr. +	pośr. +	pośr. +	pośr. +	pośr. +	pośr. +	pośr. +	pośr. +	pośr. +	pośr. +	0	0
Utworzenie reklam powiatu w portalach turystycznych	-	pośr. +	pośr. +	pośr. +	pośr. +	pośr. +	pośr. +	pośr. +	pośr. +	pośr. +	pośr. +	pośr. +	pośr. +	0	0
Tworzenie edukacyjnych szlaków i ścieżek przyrodniczych	-	pośr. +	pośr. +	pośr. +	pośr. +	pośr. +	pośr. +	pośr. +	pośr. +	pośr. +	pośr. +	pośr. +	pośr. +	0	0
Współdziałanie w realizacji ścieżek rowerowych i innych szlaków turystycznych na terenie powiatu	-	pośr. +	pośr. +	pośr. +	pośr. +	pośr. +	pośr. +	pośr. +	pośr. +	pośr. +	pośr. +	pośr. +	pośr. +	0	0
Działania w zakresie rozwoju lokalnej organizacji turystycznej	-	pośr. +	pośr. +	pośr. +	pośr. +	pośr. +	pośr. +	pośr. +	pośr. +	pośr. +	pośr. +	pośr. +	pośr. +	0	0
Uzyskanie certyfikatu energetycznego dla budynków starostwa i budynku w jednostkach organizacyjnych powiatu	-	pośr. +	pośr. +	pośr. +	pośr. +	pośr. +	pośr. +	pośr. +	pośr. +	pośr. +	pośr. +	pośr. +	pośr. +	0	0
Współdziałanie w realizacji przedsięwzięć związanych z rozwojem alternatywnych źródeł energii odnawialnej	-	pośr. +	pośr. +	pośr. +	pośr. +	pośr. +	pośr. +	pośr. +	pośr. +	pośr. +	pośr. +	pośr. +	pośr. +	0	0
Edukacja mieszkańców w zakresie niskiej emisji pyłów i gazów	-	pośr. +	pośr. +	pośr. +	pośr. +	pośr. +	pośr. +	pośr. +	pośr. +	pośr. +	pośr. +	pośr. +	pośr. +	0	0



Nazwa zadania	Etap zadania	Oddziaływanie na:													
		Obszary Natura 2000	Formy ochrony przyrody (bez Natury 2000)	Różnorodność biologiczną	Ludzi	Zwierzęta	Rośliny	Wodę	Powietrze	Powierzchnia ziemi	Krajobraz	Klimat	Zasoby naturalne	Zabytki	Dobra materialne
Sprawowanie nadzoru nad wykonaniem zatwierdzonych uproszczonych planów urządzenia lasu dla lasów niestanowiących własności Skarbu Państwa	-	pośr. +	pośr. +	pośr. +	pośr. +	pośr. +	pośr. +	pośr. +	pośr. +	pośr. +	pośr. +	pośr. +	pośr. +	0	0

Objaśnienia do tabeli:

pośr. wpływ pośredni bezp. wpływ bezpośredni + wpływ pozytywny 0 wpływ neutralny - wpływ negatywny



Tabela 16. Podsumowanie analizy potencjalnego oddziaływania na środowisko zadań ujętych w Programie

Oddziaływanie na:	Oddziaływanie
Obszary Natura 2000	<p>Zgodnie z art. 33 ustawy z dnia 16 kwietnia 2004 roku o ochronie przyrody zabrania się podejmowania działań mogących w znaczący sposób pogorszyć stan siedlisk przyrodniczych oraz siedlisk gatunków roślin i zwierząt, a także w znaczący sposób wpłynąć negatywnie na gatunki, dla których ochrony został wyznaczony obszar Natura 2000.</p> <p>Nie przewiduje się negatywnego oddziaływania realizowanych zadań na obszary Natura 2000. Realizowane inwestycje nie wpłyną na naturalny zasięg i obszary mieszczące się w obrębie siedlisk przyrodniczych. Ich powierzchnia oraz liczba gatunków chronionych będą stałe lub zwiększą się. Ponadto oddziaływanie inwestycji nie będzie miało wpływu na integralność obszaru Natura 2000 lub jego powiązania z innymi obszarami.</p>
Formy ochrony przyrody (bez Natury 2000)	<p>Z uwagi na charakter i skalę planowanych do realizacji zadań przewiduje się brak możliwości oddziaływania na cele ochrony. Nie przewiduje się możliwości oddziaływania inwestycji na funkcjonalność ekosystemów. Na etapie realizacji zadań w pobliżu form prawnie chronionych należy jednak zachować szczególną ostrożność.</p>



Oddziaływanie na:	Oddziaływanie
Różnorodność biologiczną	<p>W stosunku do dziko występujących gatunków roślin, grzybów, zwierząt objętych ochroną gatunków na podstawie rozporządzenia Ministra Środowiska z dnia 16 grudnia 2016 r. w sprawie ochrony gatunkowej zwierząt (Dz. U. z 2016 r., poz. 2183), rozporządzenia Ministra Środowiska z dnia 9 października 2014 r. w sprawie ochrony gatunkowej roślin (Dz. U. z 2014 r., poz. 1409) oraz rozporządzenia Ministra Środowiska z dnia 9 października 2014 r. w sprawie ochrony gatunkowej grzybów (Dz. U. z 2014 r., poz. 1408), ustawodawca określił w art. 51 ust. 1 i art. 52 ust 1 ustawy z dnia 16 kwietnia 2004 r. o ochronie przyrody (Dz.U. 2016 poz. 2134 z późn. zm.) katalog zakazów. Może nastąpić sytuacja, że przeprowadzenie planowanych czynności będzie mogło być zrealizowane dopiero po uzyskaniu stosownego odstąpienia od generalnej reguły, jaką jest ochrona gatunkowa. Realizacja zadań przewidzianych w Programie będzie miała pośredni, neutralny oraz długoterminowy pozytywny wpływ na różnorodność występujących na tym terenie organizmów żywych.</p> <p>Na etapie realizacji inwestycji potencjalne zagrożenie dla bioróżnorodności regionu może być związane z zajęciem terenu pod inwestycję, robotami ziemnymi, składowaniem materiałów budowlanych, budową dróg dojazdowych, jak również rozjeżdżaniem terenu przez ciężkie maszyny. Należy pokreślić, że tego rodzaju oddziaływania mają charakter odwracalny i krótkookresowy.</p>



Oddziaływanie na:	Oddziaływanie
Ludzi	<p>W trakcie prowadzenia prac realizacyjnych może nastąpić wzrost emisji zanieczyszczeń do powietrza atmosferycznego oraz poziomu dźwięku, związanego z pracą sprzętu budowlanego i transportem materiałów. Powyższe uciążliwości będą miały charakter przejściowy i odwracalny. W celu zminimalizowania uciążliwości, związanych z etapem realizacji przedsięwzięcia, prace ziemne powinny być prowadzone wyłącznie w godzinach dziennych (6⁰⁰-22⁰⁰), w sposób niedopuszczający do przypadkowego wycieku substancji ropopochodnych.</p> <p>Realizacja zadań związanych z rozwojem infrastruktury drogowej przyczyni się do ograniczenia emisji hałasu i wibracji, a także redukcji emisji CO₂ poprzez zmniejszenie spalania samochodów poruszających się po ww. drogach.</p> <p>Realizacja zadań związanych z wywozem azbestu będzie miała pozytywny wpływ na stan środowiska, w szczególności na zdrowie człowieka. Wyeliminowane zostaną negatywne oddziaływania poprzez stosowanie odpowiednich standardów wykonywania prac polegających na usuwaniu azbestu, jego transporcie i składowaniu.</p>
Zwierzęta	<p>Prace związane z realizacją ww. zadań będą, w miarę możliwości, prowadzone poza okresem lęgowym ptaków, tj. poza miesiącami od marca do końca sierpnia. Jeśli zachowanie powyższego terminu nie będzie możliwe, należy przed rozpoczęciem prac przeprowadzić rozpoznanie, czy w rejonie prowadzenia prac oraz w strefie ich bezpośredniego oddziaływania znajdują się schronienia dzienne nietoperzy lub czy gniazdują gatunki ptaków chronionych na podstawie rozporządzenia Ministra Środowiska z dnia 6 października 2014 r. w sprawie ochrony gatunkowej zwierząt (Dz. U. z 2014 r., poz. 1348). W przypadku ww. zwierząt lub świeżych śladów ich bytności ekspert wskaże dokładne miejsce ich przebywania tak, aby przed okresem lęgowym tych gatunków można było zamknąć nisze, szczeliny i dostępy do stropodachu.</p> <p>Po przeprowadzeniu prac remontowych będzie zapewnione nietoperzom dalsze schronienie w czasie dnia, a ptakom</p>



Oddziaływanie na:	Oddziaływanie
	<p>dalsze gniazdowanie w obiektach budowlanych. Jeżeli nie będzie to możliwe poprzez wykorzystanie naturalnych szpar i szczelin, na remontowanych budynkach będą umieszczane siedliska zastępcze (np. budki lęgowe). Charakter siedlisk zastępczych, ich lokalizacja, parametry i zagęszczenie będą dobrane odpowiednio do preferencji gatunków, które występowały tam wcześniej.</p>
Rośliny	<p>Zadania dot. budowy ścieżek rowerowych ograniczy się do niezbędnych, niewielkich wycięć roślinności, wynikających z przebiegu i parametrów ścieżek. Dodatkowo, aby ograniczyć wycięcia, wytyczając ścieżki powinno się wybierać pasy przeciwpożarowe w lasach. Należy również zwrócić uwagę na stronę techniczną, nawierzchnie, odwodnienie oraz zadbać o odpowiednie wyposażenie towarzyszące ścieżkom, tj.: ławki, kosze na śmieci i miejsca odpoczynku.</p> <p>Realizacja zadań przewidzianych w Programie będzie miała długoterminowy pozytywny wpływ na florę.</p>
Wodę	<p>Inwestycje w zakresie budowy wodociągu przyczynią się do poprawy jakości wody pitnej i podniesienia standardu życia mieszkańców Powiatu. Realizacja zaplanowanych w Programie zadań z zakresu budowy przydomowych oczyszczalni ścieków wyeliminuje niekontrolowany sposób wprowadzania do środowiska ścieków z indywidualnych (często nieszczelnych) zbiorników bezodpływowych oraz ograniczy sptyw zanieczyszczeń obszarowo, co poprawi stan sanitarny powiatu oraz pozytywnie wpłynie na stan powierzchni ziem na jego obszarze. W związku z powyższym realizacja zadań ujętych w POŚ jest konieczna i korzystna dla środowiska naturalnego i jego poszczególnych składników.</p> <p>Negatywne skutki środowiskowe zauważalne będą w sąsiadującej z inwestycjami przestrzeni przyrodniczej na etapie realizacji zadań, natomiast oczekiwane zmniejszenie wpływu na środowisko odzwierciedli się w ekosystemach wodnych, przyczyni się do spełnienia celów środowiskowych dla jednolitych części wód podziemnych i powierzchniowych ujętych w „Planie gospodarowania wodami na obszarze dorzecza Wisły”.</p>



Oddziaływanie na:	Oddziaływanie
	<p>Mając jednak na uwadze, iż stan niemal wszystkich zidentyfikowanych na terenie powiatu JCWP określono jako zły, a także fakt, że większość zanieczyszczeń ma charakter antropogeniczny, nie można zagwarantować, iż cele środowiskowe dla JCWP i JCWPd zostaną osiągnięte. Przyczyną możliwości nieosiągnięcia celów środowiskowych jest lokalna specyfika zadań oraz brak kompleksowych rozwiązań technicznych działań z zakresu gospodarki wodno-ściekowej.</p>
Powietrze	<p>Część z planowanych do realizacji zadań ma na celu poprawę jakości powietrza na terenie Powiatu Krasnostawskiego poprzez ograniczenie emisji zanieczyszczeń do atmosfery m.in. poprzez eliminację wykorzystania paliw konwencjonalnych w kotłowniach lokalnych i gospodarstwach domowych, minimalizację negatywnych skutków oddziaływania ruchu drogowego oraz edukację ekologiczną mieszkańców. Działania te w efekcie pozwolą również na wyeliminowanie zagrożenia dla zdrowia ludzi oraz ograniczą niszczenie fasad budynków, w tym również zabytkowych. Podjętym w Programie kierunkiem działania jest również wzrost udziału energii z odnawialnych źródeł. Planowane inwestycje będą miały charakter indywidualny tzn. instalacje zarówno paneli fotowoltaicznych, jak i kolektorów słonecznych nie będą zajmować dużych powierzchni. Podobnie rzecz się ma w przypadku pomp ciepła, które będą służyły do podgrzewania zimnej wody dla celów użytkowych, wykorzystując głównie energię odzyskiwaną z gruntu i powietrza.</p> <p>Zaletą pozyskiwania energii ze źródeł odnawialnych jest eliminacja wytwarzania odpadów, ścieków i ograniczenie emisji zanieczyszczeń do powietrza na etapie eksploatacji systemu. Istotną korzyścią rozwoju odnawialnych źródeł energii jest dywersyfikacja źródeł energii, co podnosi bezpieczeństwo energetyczne oraz obniżenie kosztów wytwarzania energii w gospodarstwach domowych.</p>



Oddziaływanie na:	Oddziaływanie
	W realizacji zadań może nastąpić wzrost emisji zanieczyszczeń do powietrza atmosferycznego oraz poziomu dźwięku, związanego z pracami instalacyjnymi. Oddziaływania te będą miały charakter odwracalny i krótkotrwały.
Powierzchnia ziemi	<p>Ewentualne negatywne skutki prac budowlanych związane będą ze zniszczeniem wierzchniej warstwy gleby przez pojazdy i maszyny budowlane. Działania te będą miały charakter lokalny i odwracalny.</p> <p>Zadania związane z budową sieci wodociągowych i kanalizacyjnych realizowane będą głównie wzdłuż wytyczonych szlaków komunikacyjnych, również prace modernizacyjne infrastruktury wodno-kanalizacyjnej prowadzone będą na terenie już istniejących obiektów, co pozwoli na maksymalne ograniczenie oddziaływania przedsięwzięć na środowisko, w szczególności na powierzchnię ziemi oraz wodę.</p>
Krajobraz	Wszystkie działania w Programie z zakresu ochrony przyrody i krajobrazu mają na celu poprawę stanu przyrody na terenie analizowanej jednostki samorządu terytorialnego poprzez zachowanie bioróżnorodności, ochronę siedlisk, walorów przyrodniczych i krajobrazowych oraz powstrzymanie fragmentacji ekosystemów.
Klimat	Zaplanowane inwestycje mogą wykazywać negatywne oddziaływanie jedynie w fazie realizacji. Emisja pyłów związana będzie głównie z transportem i przemieszczeniem materiałów sypkich, pylastych czy urobku ziemnego. Ponadto praca środków transportu i maszyn roboczych wiązać się będzie z okresowo zwiększoną emisją szkodliwych substancji gazowych (spalin). Realizacja zadań, w wyniku których nastąpi zmniejszenie emisji gazów cieplarnianych i ich prekursorów wpłynie pozytywnie na łagodzenie zmian klimatu. Nie przewiduje się również negatywnego wpływu na siedliska zapewniające sekwestrację CO ₂ .
Zasoby naturalne	Realizacja ujętych w Programie zadań nie będzie negatywnie oddziaływała na zasoby naturalne.



Oddziaływanie na:	Oddziaływanie
Zabytki	Realizacja ujętych w Programie zadań nie będzie negatywnie oddziaływała na zabytki.
Dobra materialne	Realizacja ujętych w Programie zadań nie będzie negatywnie oddziaływała na dobra materialne.



Podsumowując prognozę oddziaływania na środowisko zadań ujętych w *Programie*, należy stwierdzić, że:

- **nie wykazano znaczącego negatywnego oddziaływania na środowisko zadań przewidzianych do realizacji w *Programie***
- **nie przewiduje się, aby realizacja zadań działała w sposób skumulowany na środowisko; z uwagi na fakt, że zadania będą realizowane lokalnie na terenie całego powiatu krasnostawskiego w różnych terminach, istnieje małe prawdopodobieństwo, że kilka zadań będzie jednocześnie negatywnie oddziaływało na środowisko na terenach ze sobą sąsiadujących.**
- **realizacja inwestycji związanych z infrastrukturą wodno – kanalizacyjną, w wyniku których zmniejszy się ilość nieoczyszczonych ścieków przedostających się do gleby, wód powierzchniowych (a w dalszej perspektywie także do wód podziemnych znajdujących się na obszarze powiatu GZWP nr 406 Niecka Lubelska (Lublin) oraz GZWP nr 407 (Chełm –Zamość)), przyczyni się do spełnienia celów środowiskowych ujętych w „Planie gospodarowania wodami na obszarze dorzecza Wisły”, dla jednolitych części wód podziemnych oraz którymi są:**
 - **zapobieganie dopływowi lub ograniczenia dopływu zanieczyszczeń do wód podziemnych**
 - **zapobieganie pogarszaniu się stanu wszystkich części wód podziemnych (z zastrzeżeniami wymienionymi w Ramowej Dyrektywie Wodnej)**
 - **zapewnienie równowagi pomiędzy poborem a zasilaniem wód podziemnych**
 - **wdrożenie działań niezbędnych dla odwrócenia znaczącego i utrzymującego się rosnącego trendu stężenia każdego zanieczyszczenia powstałego w skutek działalności człowieka;**
 - **osiągnięcie celu środowiskowego dla wód powierzchniowych, którym jest osiągnięcie co najmniej dobrego stanu ekologicznego, co wiąże się również z utrzymaniem co najmniej dobrego stanu chemicznego.**



- z uwagi na charakter ujętych w *Programie* zadań nie przewiduje się aby ich realizacja negatywnie wpłynęła na obszary chronione, a także na struktury budujące ich sieć ekologiczną. Nie zostanie zachwiana homeostaza ekosystemów na terenach chronionych, zachowana zostanie ich struktura i różnorodność biologiczna. Nie przewiduje się również wpływu na trwałość i stabilność tych ekosystemów oraz ich zdolności przywracania równowagi. Zachowane zostaną korytarze ekologiczne, które zapewniają odpowiednią komunikację przyrodniczą oraz ciągłość krajobrazową, co ma bezpośredni wpływ na zachowanie różnorodności biologicznej na terenie powiatu oraz ościennych jednostek terytorialnych.
- realizacja zadań, w wyniku których nastąpi zmniejszenie emisji gazów cieplarnianych i ich prekursorów pozytywnie wpłynie na klimat.
- siedliska zapewniające sekwestrację CO₂ zostaną zachowane.
- siedliska występujące na analizowanym obszarze oraz objęte ochroną gatunki flory i fauny nie zostaną poddane negatywnym oddziaływaniom.
- zgodnie z rozporządzeniami Ministra Środowiska z dnia 9 października 2014 r. w sprawie ochrony gatunkowej roślin (Dz. U. z 2014 r., poz. 1409) oraz w sprawie ochrony gatunkowej grzybów (Dz. U. z 2014r., poz. 1408) żadne z gatunków roślin ani grzybów objętych ochroną nie ulegną zniszczeniu.
- realizacja zadań nie wpłynie negatywnie na wartości krajobrazowe i turystyczne powiatu.

12 Rozwiązania alternatywne do rozwiązań zawartych w *Programie*

Z uwagi na fakt, że dla realizacja zadań ujętych w *Programie* nie przewiduje się negatywnego oddziaływania na środowisko, nieuzasadnione jest proponowanie działań alternatywnych. Należy jednak zaznaczyć, że w przypadku niezrealizowania zadań ujętych w *Programie* stan środowiska może ulec pogorszeniu, szczególnie w zakresie jakości powietrza i wód.



Spis rysunków

Rysunek 1. Lokalizacja stacji i stanowisk pomiarowych uwzględnionych w ocenie za 2015 r. oraz stanowisk wspomagających	10
Rysunek 2. Lokalizacja dróg objętych monitoringiem na terenie powiatu krasnostawskiego	13
Rysunek 3. Sieć rzeczna na terenie powiatu krasnostawskiego	18
Rysunek 4. Obszary zagrożone podtopieniami	23
Rysunek 5. Lesistość poszczególnych gmin powiatu krasnostawskiego w 2015 roku	34
Rysunek 6. Obszarowe formy przyrody w powiecie krasnostawskim – rezerваты	35
Rysunek 7. Obszarowe formy ochrony przyrody w powiecie krasnostawskim – park krajobrazowy	36
Rysunek 8. Obszarowe formy ochrony przyrody w powiecie krasnostawskim – obszary chronionego krajobrazu	37

Spis tabel

Tabela 1 Charakterystyka stref województwa lubelskiego, w których dokonuje się oceny jakości powietrza pod kątem wszystkich wymaganych zanieczyszczeń	10
Tabela 2. Zbiorcze zestawienie klas stref dla poszczególnych zanieczyszczeń – ochrona zdrowia	11
Tabela 3. Wyniki pomiarów hałasu na terenie powiatu krasnostawskiego w roku 2015	12
Tabela 4. Wyniki monitoringu hałasu na terenie powiatu krasnostawskiego	14
Tabela 5. Wyniki badań poziomów PEM w środowisku na terenie powiatu krasnostawskiego w 2014 roku	16
Tabela 6. Charakterystyka wybranych rzek na terenie powiatu krasnostawskiego	17
Tabela 7. Stan ekologiczny jednolitych części wód	19
Tabela 8 Wyniki ocen JCWP badanych roku 2015 (WIOŚ w Lublinie)	21
Tabela 9. Sieć wodociągowa i kanalizacyjna na terenie powiatu krasnostawskiego	25
Tabela 10 Ludność korzystająca z urządzeń komunalnych w powiecie krasnostawskim	25
Tabela 11. Gospodarka ściekowa poza oczyszczalnią w powiecie krasnostawskim	26
Tabela 12 Liczba oczyszczalni ścieków w powiecie krasnostawskim w 2015 roku	26



Tabela 13. Wykaz złóż kopalin w Powiecie Krasnostawskim	27
Tabela 14. Masa zmieszanych odpadów komunalnych zebranych w 2014 i 2015 roku	31
Tabela 15. Analiza zadań pod kątem możliwości negatywnego oddziaływania na środowisko i obszary Natura 2000	41
Tabela 16. Podsumowanie analizy potencjalnego oddziaływania na środowisko zadań ujętych w <i>Programie</i>	76

Spis wykresów

Wykres 1. Procentowy udział poszczególnych klas gleby w powiecie krasnostawskim	29
---	----