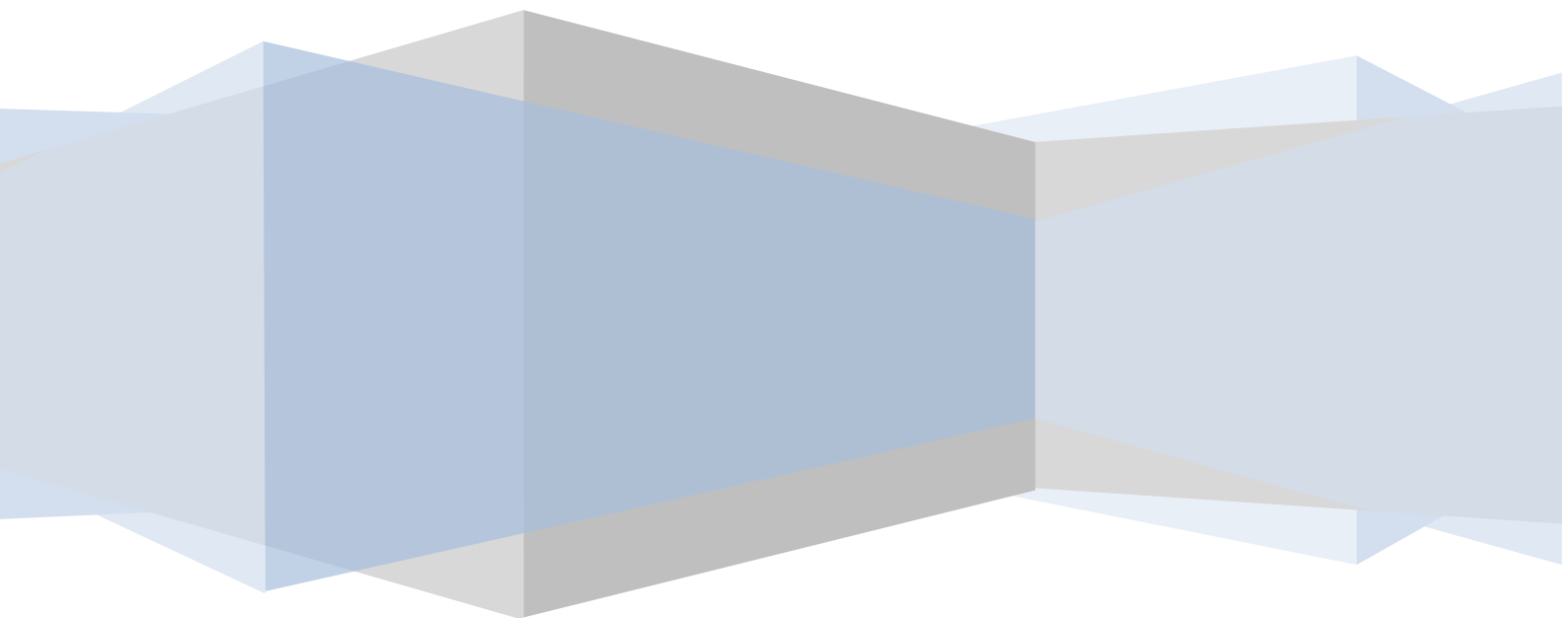


**Program Ochrony Środowiska
dla Powiatu Krasnostawskiego
na lata 2017-2020
z perspektywą na lata 2021-2024**





Autorzy opracowania:

- Krzysztof Pietrzak
- Adam Bronisz
- Julita Dworak



**MERITUM
COMPETENCE**

Meritum Competence
ul. Syta 135, 02-987 Warszawa
NIP 5262737394

szkolenia@meritumnet.pl, azbest@meritumnet.pl, audyt@meritumnet.pl

www.szkolenia.meritumnet.pl

Krasnystaw, 2017



Spis treści

Wykaz skrótów i wyjaśnienia pojęć.....	5
1 Wstęp.....	6
2 Streszczenie w języku niespecjalistycznym.....	7
3 Spójność z dokumentami strategicznymi i programowymi.....	8
4 Charakterystyka obszaru powiatu krasnostawskiego.....	11
4.1 Położenie geograficzne i powierzchnia terenu.....	11
4.2 Ukształtowanie powierzchni terenu, geomorfologia	13
4.3 Demografia	15
4.4 Gospodarka.....	17
4.4.1 Rolnictwo.....	17
4.4.2 Turystyka	20
4.4.3 Zabytki	21
4.5 Przemysł.....	30
5 Ocena aktualnego stanu środowiska powiatu krasnostawskiego – obszary interwencji. 32	
5.1 Ochrona klimatu i jakości powietrza	32
5.1.1 Podsumowanie.....	35
5.2 Zagrożenie hałasem	36
5.2.1 Podsumowanie.....	39
5.3 Pole elektromagnetyczne	40
5.3.1 Podsumowanie.....	41
5.4 Gospodarowanie wodami.....	42
5.4.1 Wody powierzchniowe.....	42
5.4.2 Obszary zagrożone podtopieniami.....	48
5.4.3 Wody podziemne	48



5.4.4	Podsumowanie	49
5.5	Gospodarka wodno – ściekowa	50
5.5.1	Podsumowanie	53
5.6	Zasoby geologiczne	54
5.6.1	Podsumowanie	56
5.7	Gleby	56
5.7.1	Podsumowanie	57
5.8	Gospodarka odpadami i zapobieganie powstawaniu odpadów	57
5.8.1	Podsumowanie	61
5.9	Zasoby przyrodnicze	63
5.9.1	Lasy i łowiectwo	63
5.9.2	Formy ochrony przyrody	64
5.9.3	Podsumowanie	69
5.10	Zagrożenia poważnymi awariami	70
5.10.1	Podsumowanie	70
6	Powiązania obszarów interwencji z zagadnieniami horyzontalnymi	72
7	Podsumowanie efektów realizacji dotychczasowego POŚ oraz prognoza stanu środowiska na lata obowiązywania aktualnego POŚ	73
8	Cele programu ochrony środowiska, zadania i ich finansowanie	74
9	Monitoring, ewaluacja i sprawozdawczość z realizacji Programu Ochrony Środowiska	107
	Spis rysunków	108
	Spis tabel	108
	Spis wykresów	110



Wykaz skrótów i wyjaśnienia pojęć

UE – Unia Europejska

NFOŚiGW - Narodowy Fundusz Ochrony Środowiska i Gospodarki Wodnej

WFOŚiGW - Wojewódzki Fundusz Ochrony Środowiska i Gospodarki Wodnej

OZE – Odnawialne Źródła Energii

GUS- Główny Urząd Statystyczny

POŚ – Program Ochrony Środowiska

WIOŚ – Wojewódzki Inspektorat Ochrony Środowiska

JST - Jednostka/i samorządu terytorialnego

RPO WL – Regionalny Program Operacyjny Województwa Lubelskiego

JCWpd – Jednolita Część Wód Podziemnych

GZWP – Główny Zbiornik Wód Podziemnych

JCW – Jednolita Część Wód

EOG – Europejski Obszar Gospodarczy

Analiza SWOT – nazwa analizy jest akronimem słów z języka angielskiego: Strength (mocne strony), Weaknesses (słabe strony), Opportunities (szanse), Threats (zagrożenia)



1 Wstęp

Niniejszy dokument, został opracowany zgodnie z art. 17 ustawy z dnia 27 kwietnia 2001 r. *Prawo ochrony środowiska* (Dz. U. z 2017 r. poz.519 z późn. zm.), uwzględniając część strategii „Bezpieczeństwo Energetyczne i Środowisko” dotyczących ochrony środowiska. Program Ochrony Środowiska dla Powiatu Krasnostawskiego jest podstawowym dokumentem koordynującym działania na rzecz ochrony środowiska na terenie powiatu. Zawiera cele i zadania, które powinien realizować powiat jak i inne podmioty w celu ochrony środowiska w jego granicach administracyjnych.

Ponadto dokument ten został opracowany zgodnie z najnowszymi wytycznymi Ministerstwa Środowiska: *Wytyczne do opracowania wojewódzkich, powiatowych i gminnych programów ochrony środowiska, Warszawa 2 września 2015.*

Program podsumowuje stan środowiska powiatu oraz zawiera zestawienie jego słabych i mocnych stron (analiza SWOT).

Dzięki kompleksowemu ujęciu stanu środowiska na terenie powiatu możliwe stało się zdefiniowanie na tej podstawie celów środowiskowych, do jakich powinno się dążyć kierując dobrem środowiska i ideą zrównoważonego rozwoju.

Uregulowania prawne obligują do opracowania Programów Ochrony Środowiska na wszystkich szczeblach samorządowych. Ich celem jest określenie polityki ochrony środowiska w regionie, przy założeniu harmonijnego i zrównoważonego rozwoju. Podstawowym zadaniem programów ochrony środowiska ma być pomoc w rozwiązywaniu istniejących problemów, jak również przeciwdziałanie zagrożeniom, które mogą pojawić się w przyszłości. Opracowane na wszystkich szczeblach „Programy Ochrony Środowiska” winny uwzględniać aktualną sytuację i specyfikę jednostek wchodzących w ich skład.

„Program Ochrony Środowiska dla Powiatu Krasnostawskiego na lata 2017-2020 z perspektywą na lata 2021-2024” jest aktualizacją i kontynuacją dotychczasowego „Programu Ochrony Środowiska dla Powiatu Krasnostawskiego na lata 2013 – 2016 z perspektywą na lata 2017-2020”.

Opracowana dla Powiatu Krasnostawskiego aktualizacja Programu Ochrony Środowiska, zgodnie z obowiązującymi wymogami, inwentaryzuje aktualny stan środowiska i system monitorowania jego zmian oraz określa niezbędne działania dla ochrony środowiska



w ścisłym powiązaniu z głównymi kierunkami rozwoju województwa lubelskiego. Program ten powinien stanowić płaszczyznę koordynacji działań w skali ponadlokalnej (ponadgminnej) na rzecz środowiska.

2 Streszczenie w języku niespecjalistycznym

Podstawowym celem sporządzania i uchwalania Programu Ochrony Środowiska (POŚ) jest realizacja przez jednostki samorządu terytorialnego polityki ochrony środowiska zbieżnej z założeniami najważniejszych dokumentów strategicznych i programowych. POŚ stanowi podstawę funkcjonowania systemu zarządzania środowiskiem spajającą wszystkie działania i dokumenty dotyczące ochrony środowiska i przyrody na szczeblu JST.

W niniejszym dokumencie dokonano oceny aktualnego stanu środowiska oraz przeanalizowano możliwości jego poprawy na terenie Powiatu Krasnostawskiego z uwzględnieniem dziesięciu obszarów interwencji:

- Ochrona klimatu i jakości powietrza,
- Zagrożenia hałasem,
- Pole elektromagnetyczne,
- Gospodarowanie wodami,
- Gospodarka wodno-ściekowa,
- Zasoby geologiczne,
- Gleby,
- Gospodarka odpadami,
- Zasoby przyrodnicze,
- Zagrożenia poważnymi awariami.

Każdy z dziesięciu wyżej wymienionych obszarów zawiera podsumowanie i analizę SWOT, która ma na celu pokazania mocnych stron powiatu oraz tych, które wymagają interwencji - słabych stron. Analiza ukazuje również szanse na poprawę stanu środowiska oraz zagrożenia, które mogą wpłynąć negatywnie na środowisko.

Zadania, jakie zostaną podjęte w celu poprawy stanu środowiska na terenie Powiatu Krasnostawskiego zostały podzielone na zadania własne powiatu (74 zadania) oraz zadania



monitorowane (101 zadań), które będą realizowane przez gminy leżące w jego granicach administracyjnych oraz przedsiębiorstwa.

Do każdego z obszarów interwencji dla których zaplanowano zadania przypisano wskaźniki, które ułatwią prowadzenie monitoringu realizacji POŚ oraz będą stanowiły podstawę przygotowywania raportu z jego realizacji.

3 Spójność z dokumentami strategicznymi i programowymi

Niniejszy dokument spójny jest z celami oraz kierunkami interwencji/działań ujętych m. in. w następujących dokumentach strategicznych:

I. Strategia Rozwoju Kraju 2020:

1. Obszar strategiczny II. Konkurencyjna gospodarka:

a) Cel II.6. Bezpieczeństwo energetyczne i środowisko:

- Priorytetowy kierunek interwencji II.6.1. Racjonalne gospodarowanie zasobami,
- Priorytetowy kierunek interwencji II.6.2. Poprawa efektywności energetycznej;

II. Strategia „Bezpieczeństwo Energetyczne i Środowisko”:

1. Cel 2. Zapewnienie gospodarce krajowej bezpiecznego i konkurencyjnego zaopatrzenia w energię:

a) Kierunek interwencji 2.2. Poprawa efektywności energetycznej;

2. Cel 3. Poprawa stanu środowiska:

- a) Kierunek interwencji 3.1. Zapewnienie dostępu do czystej wody dla społeczeństwa i gospodarki,
- b) Kierunek interwencji 3.2. Racjonalne gospodarowanie odpadami, w tym wykorzystanie ich na cele energetyczne,
- c) Kierunek interwencji 3.5. Promowanie zachowań ekologicznych oraz tworzenie warunków do powstawania zielonych miejsc pracy;

III. Strategia innowacyjności i efektywności gospodarki „Dynamiczna Polska 2020”:

1. Cel 3: Wzrost efektywności wykorzystania zasobów naturalnych i surowców:



- a) Działanie 3.1.2. Podnoszenie społecznej świadomości i poziomu wiedzy na temat wyzwań zrównoważonego rozwoju i zmian klimatu,
 - b) Działanie 3.2.1. Poprawa efektywności energetycznej i materiałowej przedsięwzięć architektoniczno-budowlanych oraz istniejących zasobów;
- IV. Strategia zrównoważonego rozwoju wsi, rolnictwa i rybactwa na lata 2012–2020:
- 1. Cel szczegółowy 2. Poprawa warunków życia na obszarach wiejskich oraz poprawa ich dostępności przestrzennej:
 - a) Kierunek interwencji 2.1.4. Rozbudowa i modernizacja sieci kanalizacyjnej i oczyszczalni ścieków,
 - b) Kierunek interwencji 2.1.5. Rozwój systemów zbiórki, odzysku i unieszkodliwiania odpadów.
- V. Program Ochrony Środowiska dla województwa lubelskiego na lata 2016-2019 z perspektywą do roku 2023:
- 1. Cel szczegółowy: Poprawa jakości środowiska i bezpieczeństwa ekologicznego:
 - a) Kierunek interwencji: Poprawa jakości powietrza do osiągnięcia poziomów wymaganych przepisami prawa, spełnianie standardów emisyjnych z instalacji oraz promocja wykorzystania odnawialnych źródeł energii;
 - b) Kierunek interwencji: Osiągnięcie i utrzymanie dobrego stanu wód powierzchniowych i podziemnych województwa;
 - c) Kierunek interwencji: Rozbudowa infrastruktury związanej z oczyszczaniem ścieków na obszarach wiejskich
 - d) Kierunek interwencji: Ograniczenie ilości odpadów kierowanych do składowania, zapobieganie powstawaniu odpadów, zwiększenie poziomu recyklingu odpadów i przygotowania do ponownego użycia, zwiększenie udziału odpadów zbieranych selektywnie;
 - e) Kierunek interwencji: Zachowanie i wzmocnienie różnorodności biologicznej i krajobrazowej województwa Rozwój trwale zrównoważonej, wielofunkcyjnej gospodarki leśnej Wdrożenie systemu prewencyjnego, mającego na celu zapobieganie szkodom w środowisku i sygnalizującego możliwość wystąpienia szkody.



Niniejszy POŚ kontynuuje cele Programu Ochrony Środowiska dla Powiatu Krasnostawskiego na lata 2013-2016 z perspektywa na lata 2017-2020:

1. Cel: Zmniejszenie emisji gazów cieplarnianych do atmosfery
2. Cel: Usuwanie azbestu z wszystkich budynków należących do powiatu
3. Cel: Zachowanie i wzmocnienie różnorodności biologicznej
4. Cel: Osiągnięcie i utrzymanie dobrego stanu wód powierzchniowych i podziemnych
5. Cel: Zrównoważony rozwój turystyki
6. Cel: Zwiększanie świadomości ekologicznej mieszkańców powiatu



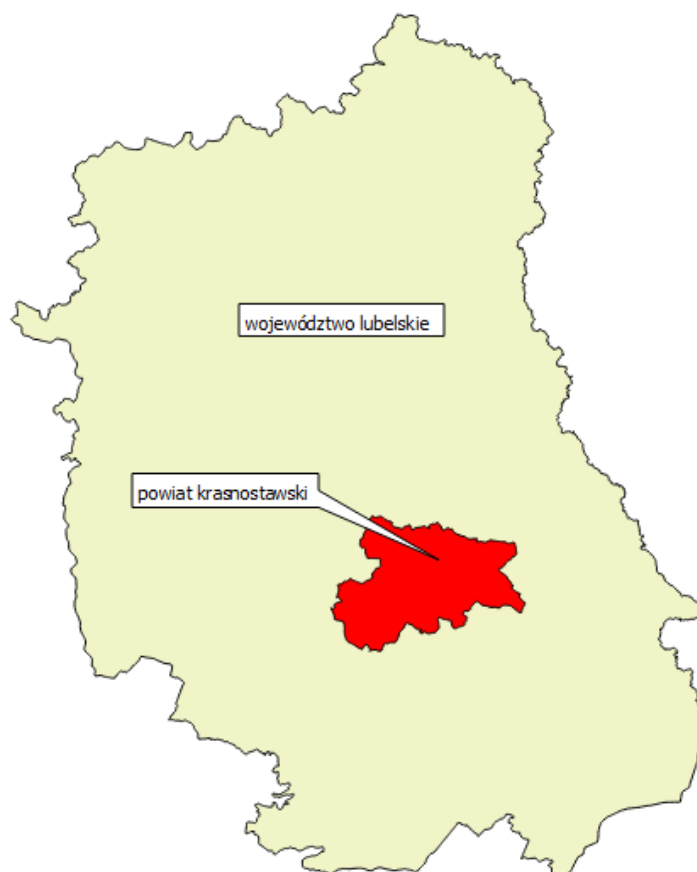
4 Charakterystyka obszaru powiatu krasnostawskiego

4.1 Położenie geograficzne i powierzchnia terenu

Powiat krasnostawski położony jest w centralnej części województwa lubelskiego. Zajmuje powierzchnię 1031 km²^[1]. Przez powiat przebiega droga krajowa nr 17 oraz drogi wojewódzkie: 812, 842, 846².

Miasto Krasnystaw położone jest 55 km od Lublina, 30 km od Chełma, 32 km od Zamościa. W odległości 56 km od Krasnegostawu znajduje się przejście graniczne z Ukrainą w Dorohusku, natomiast w odległości 83 km przejście graniczne w Zosinie, również z Ukrainą.

Rysunek 1. Położenia powiatu krasnostawskiego na tle województwa lubelskiego



Źródło: Opracowanie własne

¹ Bank Danych Lokalnych GUS, dane za rok 2015

² www.krasnystaw-powiat.pl (dostęp z dnia 06.02.2017)



Powiat krasnostawski jest jednym z 24 powiatów województwa lubelskiego, bezpośrednio sąsiadującym z pięcioma z nich: lubelskim, świdnickim, chełmskim, zamojskim i biłgorajskim³.

Rysunek 2. Położenie powiatu krasnostawskiego na tle sąsiadujących powiatów



Źródło: Opracowanie własne

³ www.krasnostaw-powiat.pl (dostęp z dnia 06.02.2017)



W skład powiatu krasnostawskiego wchodzi miasto Krasnystaw oraz 9 gmin wiejskich: Fajslawice, Gorzków, Izbica, Krasnystaw, Kraśniczyn, Łopiennik Górny, Rudnik, Siennica Różana i Żółkiewka.

Rysunek 3. Gminy powiatu krasnostawskiego



Źródło: Opracowanie własne

4.2 Ukształtowanie powierzchni terenu, geomorfologia

Według Jerzego Kondrackiego (Geografia regionalna Polski, wyd. PWN, Warszawa 2013), pod względem geograficznym obszar powiatu leży na obszarze prowincji Wyżyny Polskich, w podprowincjach:

- **WYŻYNY LUBELSKO – LWOWSKIEJ** w obrębie dwóch mezoregionów:
 - Wyniosłość Giełczewska – będąca najwyższą częścią Wyżyny Lubelskiej. Występujące w obrębie gleby to rędziny, gleby brunatne oraz płytkie lessy. Region ma charakter rolniczy. Mezoregion obejmuje południowo – zachodnią część powiatu.
 - Działy Grabowieckie – jest obszarem w większości pokrytym lessem. Wyżyna ma wygląd wydłużonych działów międzydolinnych, a boczne



dolinki i wąwozy tworzą urozmaicony zespół form osiagających wysokości względne do 100 m. Region leży na rubieży strefy lasów mieszanych z udziałem buka i jaworu oraz strefy leśno – stepowej ze świetlistymi dąbrowami. Region obejmuje południowo – wschodnią część powiatu.

- **POLESIA** – Pod względem krajobrazowym cechuje je równinność, małe nachylenie powierzchni i zabagnienie, związane z utrudnionym odpływem. Polesie rozpoczyna się na terytorium Polski i rozszerza się w kierunku wschodnim, sięgając poza Dniepr. W południowej części podprovincji pojawiają się miejscami na powierzchni skały przedczwartorzędowe – kredowe i trzeciorzędowe. Powiat krasnostawski leży w zasięgu trzech mezoregionów:
 - Polesie Wołyńskie, obszar ten ma cechy przejściowe pomiędzy Polesiem Zachodnim a Wyżyną Lubelską i Wołyńską. Charakterystyczną cechą obszaru są wznoszące się pośród równin dosyć wysokie garby, zbudowane ze skał okresu kredowego (głównie margli) i skał okresu trzeciorzędowego (głównie piaskowców). Od południowego zachodu Polesie Wołyńskie spotyka się z Wyżyną Lubelską.
 - Obniżenie Dorohuckie region o charakterze przejściowym, wykazujący zarówno cechy poleskie (równinność, podmokłości, wzniesienie nad poziomem morza poniżej 200 m), jak i wyżynne (budowa geologiczna, zjawiska kredowe, położenie wśród regionów wyższych). W rejonie tym położona jest północno – zachodnia oraz centralna część powiatu.
 - Pagóry Chełmskie – wzniesienia zbudowane z warstw górno kredowych z czapami trzeciorzędowych piaskowców, które jako odporniejsze na denudację spowodowały powstanie ostańcowych gór stołowych. Pagóry nie tworzą zwartej wyżyny, a obniżenia między nimi wypełniają piaski i zabagnienia. Miejscowe warstwy kredowe są



dobrym surowcem do produkcji cementu. W tym regionie leży północno – wschodnia część powiatu.

4.3 Demografia

W 2015 roku powiat krasnostawski zamieszkiwało 65422⁴ osób, z czego 51,4 % (33608 osób) stanowiły kobiety, a 48,6 % (31814 osób) mężczyźni⁵. Na terenach wiejskich zamieszkuje ponad 70,8 % ogólnej liczby ludności powiatu (46306 osób), na miejskich 29,2 % - 19116 osób.

Gęstość zaludnienia w powiecie wynosi 98 osób/km² i jest niższa niż średnia dla Polski (123 osoby/km²), ale wyższa niż średnia w województwie lubelskim (85 osób/km²)⁶. Ludność w wieku przedprodukcyjnym stanowi ok. 13 % ogółu ludności powiatu (8509 osób). Ludność w wieku produkcyjnym stanowi 63,8 % ogółu ludności powiatu (41758 osób), natomiast 23,2% stanowią mieszkańcy w wieku poprodukcyjnym (15155 osób). Poniższa tabela przedstawia liczbę mieszkańców w poszczególnych gminach powiatu krasnostawskiego.

Tabela 1. Liczba mieszkańców w poszczególnych gminach powiatu krasnostawskiego w 2015 roku

Jednostka administracyjna	Liczba mieszkańców [osoby]	Udział procentowy [%]
Fajstówice	4644	7,1
Rudnik	3158	4,8
Łopiennik Górny	4049	6,2
Siennica Różana	4234	6,5
Kraśniczyn	3845	5,9
Izbica	8372	12,8
Gorzków	3620	5,5
Żółkiewka	5623	8,6
Krasnystaw (gm. miejska)	19116	29,2
Krasnystaw (gm. wiejska)	8761	13,4
RAZEM	65422	100,0

Źródło: Opracowanie własne na podstawie danych GUS

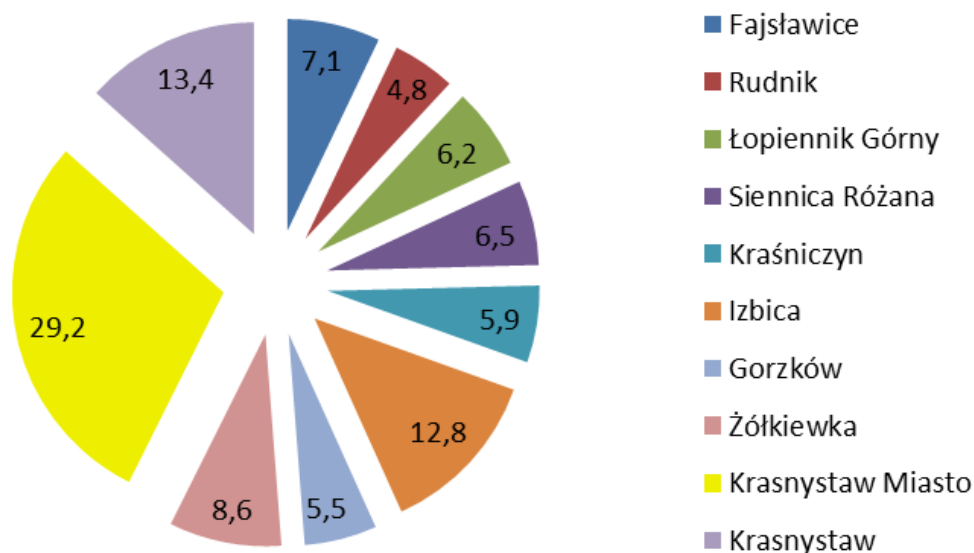
⁴ Bank Danych Lokalnych GUS (dane za rok 2014)

⁵ Ibidem

⁶ Ibidem



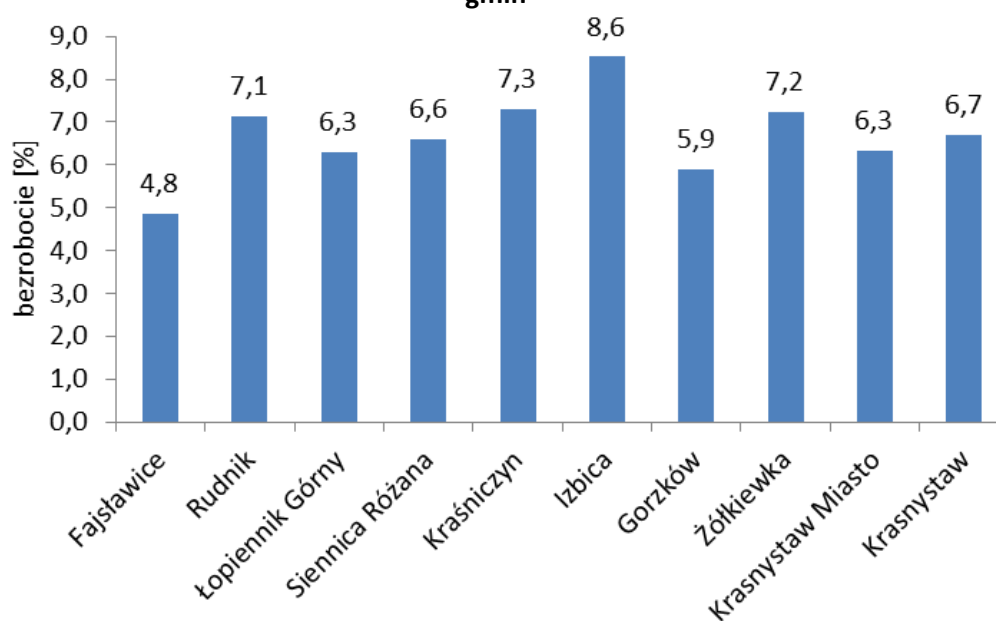
Rysunek 4. Procentowy udział ludności poszczególnych gmin powiatu krasnostawskiego w ogólnej liczbie mieszkańców



Źródło: Opracowanie własne

Bezrobocie w powiecie wynosi 6,7% (4396 mieszkańców). Największa liczba bezrobotnych zamieszkuje gminę Izbica, gdzie bezrobotni stanowią 8,6% mieszkańców gminy. Najmniej bezrobotnych zamieszkuje gminę Fajslawice. Strukturę bezrobocia w poszczególnych gminach przedstawia poniższy wykres.

Wykres 1. Procentowy udział osób bezrobotnych w ogólnej liczbie mieszkańców poszczególnych gmin



Źródło: Opracowanie własne na podstawie danych GUS 2015

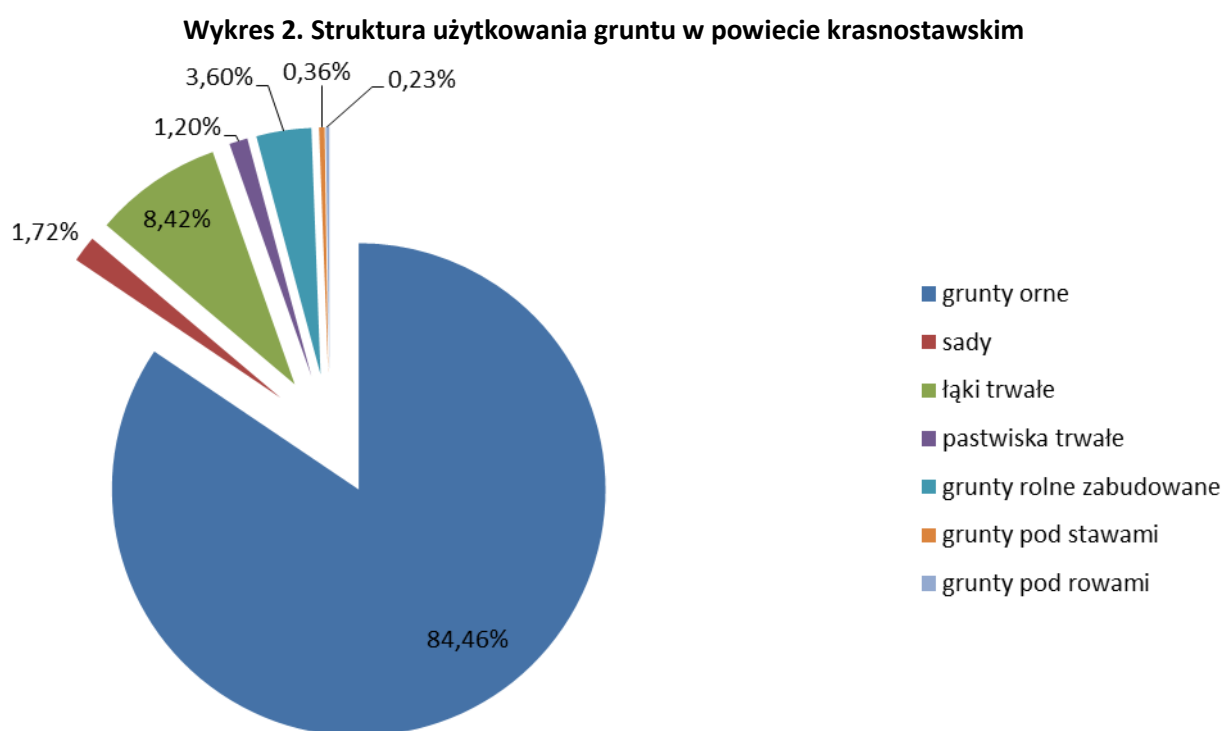


4.4 Gospodarka

4.4.1 Rolnictwo

Powiat krasnostawski posiada dobre warunki do rozwoju rolnictwa. Obszar położony jest w miejscu o korzystnych warunkach klimatycznych, wodnych i glebowych – które szczególnie determinują strukturę zasiewów. W powiecie dominują uprawy roślin zbożowych łącznie z uprawą kukurydzy na ziarno. Ponadto w gminie uprawia się rzepak ozimy, buraki cukrowe, rośliny motylkowe, rośliny strączkowe. W gminach powiatu zwiększa się areał upraw ziół wykorzystywanych w przemyśle spożywczym i leczniczym, leszczyny oraz owoców miękkich : truskawek, malin, porzeczek, aronii, ⁷.

Grunty rolne na terenie powiatu zajmują powierzchnię 83145 ha, co stanowi 80,6% ogólnej powierzchni powiatu⁸.



Źródło: Opracowanie własne na podstawie danych GUS 2014

Na terenie powiatu krasnostawskiego znajduje się 10 515 gospodarstw rolnych.⁹. Ze struktury obszarowej indywidualnych gospodarstw rolnych wynika, że udział gospodarstw

⁷ Strategia Rozwoju Lokalnego Powiatu Krasnostawskiego na lata 2008-2020

⁸ Bank Danych Lokalnych GUS, dane za rok 2014



małych, do 5 ha, wynosi w powiecie krasnostawskim około 59 % (6 211 na ogólną liczbę gospodarstw – 10 515), gospodarstw średnich od 5 do 10 ha – 23,7%¹⁰. Gospodarstwa o powierzchni większej niż 10 ha zajmują około 17 % całkowitej powierzchni gospodarstw rolnych.

Tabela 2. Liczba gospodarstwa rolnych wg grup obszarowych użytków rolnych w gminach powiatu krasnostawskiego

Powiat krasnostawski						
Ogółem	Do 1 ha włącznie	Powyżej 1 ha razem	1 – 5 ha	5 – 10 ha	10 – 15 ha	powyżej 15 ha
10515	2258	8257	3953	2488	908	908
100 %	21,5 %	78,5 %	37,6 %	23,7 %	8,6 %	8,6 %
Gmina Fajstawice						
1153	242	911	445	325	81	60
100 %	21,0 %	79,0 %	38,6 %	28,2 %	7,0 %	5,2 %
Gmina Gorzków						
915	171	744	289	248	116	91
100 %	18,7 %	81,3 %	31,6 %	27,1 %	12,7 %	9,9 %
Gmina Izbica						
1644	422	1222	719	311	97	95
100 %	25,7 %	74,3 %	43,7 %	18,9 %	5,9 %	5,8 %
Gminia Kraśniczyn						
796	115	681	338	212	70	61
100 %	14,4 %	85,6 %	42,5 %	26,6 %	8,8 %	7,7 %
Gmina Łopiennik Górny						
971	177	794	393	234	94	73
100 %	18,2 %	81,8 %	40,5 %	24,1 %	9,7 %	7,5 %
Gmina Rudnik						
662	35	627	204	222	103	98
100 %	5,3 %	94,7 %	30,8 %	33,5 %	15,6 %	14,8 %
Gmina Siennica Różana						
769	224	545	232	162	64	87
100 %	29,1 %	70,9 %	30,2 %	21,1 %	8,3 %	11,3 %
Gmina Żółkiewka						
1194	207	987	316	340	162	169

⁹ Bank Danych Lokalnych GUS, Powszechny Spis Rolny 2010

¹⁰ Ibidem

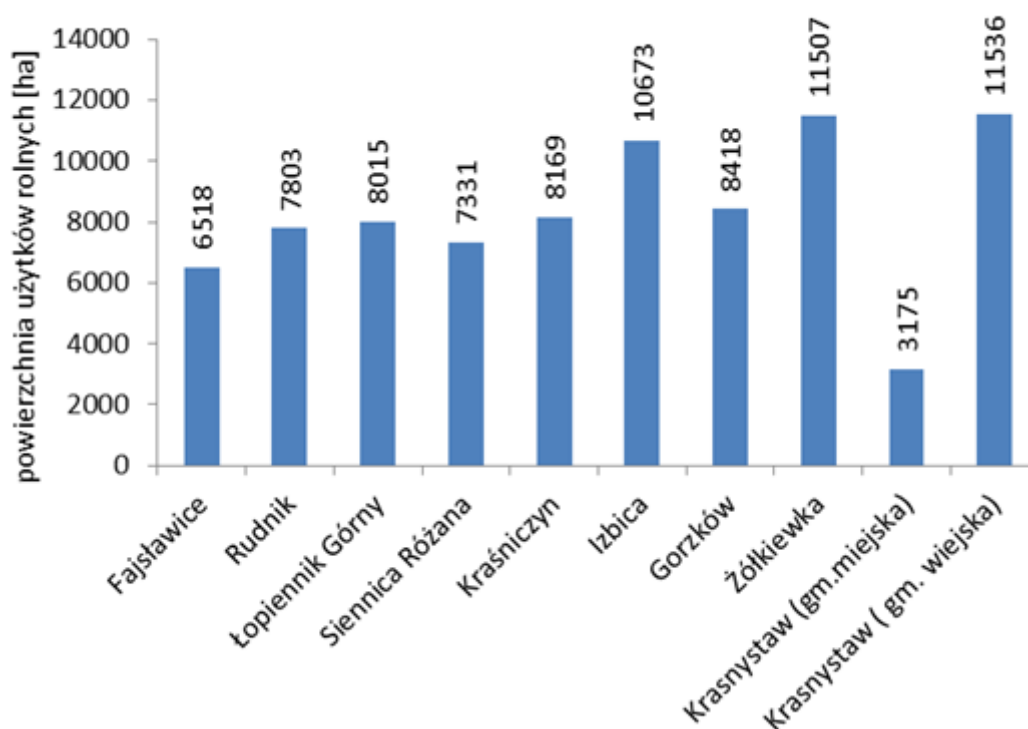


Powiat krasnostawski						
Ogółem	Do 1 ha włącznie	Powyżej 1 ha razem	1 – 5 ha	5 – 10 ha	10 – 15 ha	powyżej 15 ha
100 %	17,3 %	82,7 %	26,5 %	28,5 %	13,6 %	14,2 %
Gmina Krasnystaw (wiejska)						
1636	364	1272	687	337	103	145
100 %	22,2 %	77,8 %	42,0 %	20,6 %	6,3 %	8,9 %
Gmina Krasnystaw (miejska)						
774	300	474	330	97	18	29
100 %	38,8 %	61,2 %	42,6 %	12,5 %	2,3 %	3,7 %

Źródło: Opracowanie własne na podstawie danych GUS (dane za rok 2010)

Największa liczba gospodarstw rolnych znajduje się w gminie Izbica (1644), gminie wiejskiej Krasnystaw (1636) oraz gminie Żółkiewka (1194). Najmniej w gminie miejskiej Krasnystaw, oraz gminie Fajstawice.

Wykres 3. Powierzchnia użytków rolnych w gminach powiatu krasnostawskiego



Źródło: Opracowanie własne, na podstawie danych GUS 2014



W powiecie krasnostawskim poza produkcją roślinną hodowane są zwierzęta gospodarskie, w szczególności bydło mleczne oraz trzoda chlewna.

4.4.2 Turystyka

Powiat krasnostawski ze względu na bogate walory przyrodnicze oraz ukształtowanie terenu jest atrakcyjny turystycznie. W powiecie znajdują się różnego rodzaju atrakcje m.in. najdłuższy stok narciarski na Lubelszczyźnie zlokalizowany w Bobliwie oraz ośrodek hodowli koni „Stado Ogierów”.

Przez teren powiatu przebiega wiele szlaków turystycznych m.in.:

Szlaki rowerowe (oznakowane) :

- Trasa do Wodnego Dołu (28 lub 19 km zależnie od wariantu)
- Szlak rowerowy „Stryjowskie wąwozy”

Szlaki piesze (oznakowane):

- Szlak Ariański
- Szlak Tadeusza Kościuszki
- Szlak Mikołaja Reja

Szlaki samochodowe (oznakowane):

- Szlak Jana III Sobieskiego
- Szlak Renesansu Lubelskiego

Szlak kajakowy:

- Nielisz-Izbica Krasnystaw-Borowica

W powiecie znajdują się baza noclegowa oferująca zakwaterowanie w 6 obiektach, w tym 5 z możliwością zakwaterowania całorocznie¹¹. Ze względu na rolniczy charakter powiatu, przewiduje się rozwój agroturystyki¹².

¹¹ Bank Danych Lokalnych GUS, dane za rok 2015

¹² Strategia Rozwoju Lokalnego Powiatu Krasnostawskiego na lata 2008-2020



4.4.3 Zabytki

W powiecie znajduje się wiele zabytków będących obok bogatych walorów turystycznych atrakcją dla turystów. Poniżej przedstawiono zabytki nieruchome wpisane do rejestru zabytków - stan na 31 grudnia 2016 r¹³ z podziałem na poszczególne gminy powiatu.

GMINA FAJSŁAWICE

Boniewo

- cmentarz wojenny z I wojny światowej, nr rej.: A/1629 z 16.07.2014
- kaplica cmentarna, nr rej.: j.w.

Fajstawice

- kościół par. pw. św. Jana Nepomucena, 1791-95, 1920, nr rej.: A/391 z 5.02.1969
- dzwonnica, XVIII/XIX, nr rej.: j.w.
- cmentarz kościelny, nr rej.: j.w.
- zespół dworski, 2 poł. XVIII-XX, nr rej.: A/1108 z 22.05.1996:
 - dwór
 - park
 - bramy

Siedliska

- zespół dworski, pocz. XIX, k. XIX, nr rej.: A-719 z 20.06.1977:
 - dwór
 - oficyna
 - gorzelnia
 - park

Suchodoły

- zespół pałacowy, XVIII-XIX, nr rej.: A/753 z 31.12.1977:
 - pałac
 - park z aleją dojazdową

¹³ Narodowy Instytut Dziedzictwa



- spichrz

GMINA GORZKÓW

Gorzków-Osada

- zespół kościoła par., nr rej.: A/395 z 11.02.1969:
 - kościół pw. św. Stanisława, 1623, 1885
 - brama-dzwonnica, 1801
 - cmentarz kościelny
 - cmentarz rzym.-kat., 1795, nr rej.: A/1186 z 31.12.1985
 - kaplica grobowa rodziny Skawińskich, 1850, nr rej.: j.w.
 - ogrodzenie, nr rej.: j.w.

Wielkopole

- zespół dworski, 2 poł. XIX, nr rej.: A/1188 z 31.05.1985:
 - dwór
 - park
 - budynek gospodarczy
 - młyn, drewn., 1936

GMINA IZBICA

Dworzyska

- zespół dworski, XIX/XX, nr rej.: A/1183 z 7.03.1988:
 - dwór
 - spichrz, ob. Remiza strażacka, pocz. XX
 - park
 - Izbica
- cmentarz wojenny z I wojny światowej, nr rej.: A/1180 z 30.01.1990
- cmentarz żydowski, 2 poł. XVIII, nr rej.: A/1181 z 30.01.1990

Orłów Murowany

- kościół par. pw. św. Kajetana, 1923-29, nr rej.: A/1127 z 17.11.1980
- ruiny „zamku”– dworu obronnego (ze wzgórzem), 2 poł. XVI, XVII, nr rej.: A/1126 z 17.03.1960



- zespół pałacowy, 1 poł. XIX, nr rej.: A/1125 z 17.03.1960 i z 25.05.1979:
 - pałac
 - 2 oficyny
 - park z aleją dojazdową

Ostrzyca

- park dworski, 1 poł. XIX, nr rej.: A/1191 z 7.06.1985

Stryjów

- zespół pałacowy, nr rej.: A/445 z 4.08.1969:
 - pałac, 1 poł. XIX, XIX/XX
 - park, 1 poł. XIX, 1897

Tarnogóra

- zespół kościoła parafialnego, nr rej.: A/95 z 29.11.1966:
 - kościół pw. św. Zofii, 1544, 1871-72,
 - dzwonnica, 1 poł. XIX
 - cmentarz kościelny
 - ogrodzenie z kapliczkami, 1 poł. XIX
- cmentarz rzym.-kat., pocz. XIX, nr rej.: A/1184 z 20.08.1986
- zespół pałacowy, 1 poł. XIX, nr rej.: A/149 z 16.01.1967 i z 20.10.1959:
 - pałac
 - park z aleją dojazdową
 - ogrodzenie (pozostałości)

Tarnogóra - Kolonia

- cmentarz wojenny z I wojny światowej, nr rej.: A/1178 z 2.02.1990

Tarzyniechy

- cmentarz wojenny z I wojny światowej, nr rej.: A/1179 z 30.01.1990

Wirkowice

- park dworski, 1934, nr rej.: A/1189 z 7.06.1985



GMINA KRASNYSTAW

Krupe

- cerkiew prawosławna, ob. kościół rzym.-kat. pw. MB Częstochowskiej, 1900-05, nr rej.: A/1154 z 13.07.1998
- zespół zamkowy, nr rej.: A/309 z 24.05.1956, z 7.04.1967, z 26.03.1991 i z 13.11.1996:
 - ruiny zamku, XVI-XVIII
 - fortyfikacje, ziem.-mur. , XVI-XVII
 - dwór, 4 ćw. XVIII, 1840
 - brama wjazdowa, XVIII/XIX
 - park, XVIII-XIX
 - wozownia, XIX

Krynica

- kaplica grobowa „Grobisko”, wraz z wzniesieniem, 1 poł. XVIII, nr rej.; A/455 z 12.03.1970

Tuligłowy

- wiatrak koźlak, 2 poł. XIX, nr rej.: A/1156 z 17.09.1987

GMINA KRASNYSTAW (miejska)

- układ urbanistyczny, nr rej.: A/628 z 18.08.1972
- zespół klasztorny augustianów „nowy”, ul. Okrzei, nr rej.: A/382 z 2.06.1969:
 - kościół, ob. par. pw. Trójcy Świętej, 1837-39
 - klasztor, ob. dom dziecka, 1826
 - dzwonnica, 1837-39 (nie istnieje)
 - cmentarz kościelny
 - ogrodzenie z kaplicami, 1837-39
- zespół klasztorny augustianów „stary”, ob. szkoła z internatem, ul. Zamkowa, nr rej.: A/383 z 26.02.1958 i z 17.04.1969:
 - kościół (XVI) 1826, 1951
 - klasztor, 2 poł. XVII, 1826, 1951



- zespół klasztorny jezuitów, ul. Piłsudskiego 3, 5, nr rej.: A/147 z 10.10.1956 i z 16.01.1967:
- kościół, ob. par. pw. św. Franciszka Ksawerego, 1695-1717, 173041, 1879-81,
- klasztor, 1 poł. XVIII
- pałac biskupi, ob. dom zakonny, 2 poł. XVIII, 1958,
- d. seminarium, 1739, XIX/XX
- d. wikariat, 1 poł. XVIII
- kapliczka przed kościołem
- cmentarz kościelny
- cmentarz rzym.-kat. i prawosławny, z nagrobkami i grobowcami, ul. Poniatowskiego, pocz. XIX, nr rej.: A/1147 z 27.08.1985 i z 3.12.2013
- kaplica grobowa, ob. cmentarna, z rzeźbami żałobnic, XIX, nr rej.: j.w.
- dom, ul. 3 Maja 1, 1889, nr rej.: A/376 z 20.10.1991
- kamienica, ul. 3 Maja 2, XIX, nr rej.: A/375 z 17.10.1991
- kamienica, ul. 3 Maja 3, 1 poł. XIX, nr rej.: A/369 z 17.10.1991
- kamienica, ul. 3 Maja 4, XVIII, XIX, nr rej.: A/368 z 17.10.1991
- kamienica, ul. 3 Maja 5, XIX, nr rej.: A/367 z 20.10.1991
- dom, ul. 3 Maja 6, 1850, nr rej.: A/366 z 20.10.1991
- kamienica, ul. 3 Maja 7, XVIII/XIX, nr rej.: A/365 z 20.10.1991
- kamienica, ul. 3 Maja 8, XIX, nr rej.: A/364 z 20.10.1991
- kamienica, pl. 3 Maja 11, 1878, nr rej.: A/363 z 5.12.1991
- d. „Dom Sejmikowy”, pl. 3 Maja 29, 1928, nr rej.: A/231 z 9.12.1992
- dwór „Starościński”, ul. Sikorskiego 10, 1 poł. XIX, nr rej.: A/88 z 15.06.1998
- jatki miejskie, ul. Poniatowskiego 8, 1930, nr rej.: A/241 z 1.09.1993
- spichrz, ul. M. Konopnickiej, 1 poł. XIX, nr rej.: A/453 z 12.1956 i z 13.03.1970

GMINA KRAŚNICZYN

Bończa

- d. zbór kalwiński, ob. kościół rzym.-kat. par. pw. św. Stanisława Biskupa, 2 poł. XVI, 1636, nr rej.: A/442 z 7.07.1957 i z 31.07.1969:



- dzwonnica-brama, XVIII/XIX, nr rej.: j.w.
- cmentarz kościelny, nr rej.: j.w.
- cerkiew prawosławna pw. Opieki Matki Bożej, 1878-80, nr rej.: A/281 z 2.12.2004
- zespół dworski, pocz. XIX, nr rej.: A/953 z 17.03.1960 i z 2.06.1990:
- dwór
- park

Kraśniczyn

- d. zajazd z otoczeniem, XVIII/XIX, 1895, nr rej.: A/454 z 10.10.1956, z 12.03.1970 i z 9.05.2006

Stara Wieś

- d. cerkiew grecko-kat., ob. kościół rzym.-kat. pw. Wniebowzięcia NMP, 1840-1857, nr rej.: A/1160 z 2.05.1988
- cmentarz kościelny, nr rej.: j.w.

Surhów

- zespół kościoła par., nr rej.: A/252 z 7.07.1957 i z 11.02.1994:
 - kościół pw. Nawiedzenia NMP i św. Łukasza, 1820-1876
 - cmentarz kościelny
 - ogrodzenie z 4 kapliczkami, 1 poł. XIX
 - plebania, 1 poł. XIX
 - cmentarz rzym.-kat., po 1860, nr rej.: A/218 z 31.07.1992
 - kapliczka nr rej.: j.w
- zespół pałacowy, pocz. XIX, nr rej.: A/456 z 18.05.1970:
 - pałac
 - park

GMINA ŁOPIENNIK GÓRNY

Borowica

- kościół par. pw. Przemienienia Pańskiego, drewn., 1799, nr rej.: A-89 z 28.05.1956 i z 26.11.1966



- cmentarz kościelny, nr rej.: j.w.

Łopiennik Dolny

- zespół dworski, 2 poł. XIX, nr rej.: A/941 z 6.02.1990:
- dwór
- park

Łopiennik Górny

- kościół par. pw. św. Bartłomieja, 1909-1913, nr rej.: A/189 z 29.05.1992
- cmentarz wojenny z I wojny światowej, nr rej.: A/393 z 8.12.1998

Nowiny

- zespół dworski, ok. 1860, nr rej.: A/220 z 31.07.1992:
 - dwór
 - magazyn
 - park (ogród kwaterowy)

Olszanka

- zespół pałacowy, pocz. XIX, nr rej.: A/402 z 17.04.1969 i z 17.07.1990:
 - pałac
 - park
 - stajnia cugowa

Żulin

- park dworski, 1 poł. XIX, nr rej.: A-2 z 15.12.1999

GMINA RUDNIK

Bzowiec

- cmentarz wojenny z I wojny światowej, nr rej.: A/1182 z 25.11.1987
- park dworski, XVIII, nr rej.: A/1197 z 7.07.1982

Maszów Dolny

- zespół dworski, XVIII-XIX, nr rej.: A/1195 z 12.04.1983:
 - dwór
 - park
 - kapliczka (na folwarku)



Maszów Górny

- zespół dworski i folwarczny, po 1920, nr rej.: A/1190 z 31.05.1985:
 - dwór
 - park (ogród)
 - suszarnia
 - magazyn
 - 2 chlewnie

Płonka

- kościół par. pw. Narodzenia NMP, drewn., 1793, nr rej.: A/96 z 30.11.1966
- dzwonnica, drewn., nr rej.: j.w.
- cmentarz kościelny, j.w.
- cmentarz rzym.-kat. „stary”, ok. 1825, nr rej.: A/1185 z 13.12.1985
- park dworski, 1 poł. XIX, nr rej.: A/1196 z 22.02.1983

Wierzbica

- zespół dworski, k. XVII-XIX, nr rej.: A/1198 z 23.02.1982:
 - dwór
 - park z aleją dojazdową

GMINA SIENNICA RÓŻANA

Siennica Różana

- kościół par. pw. Najświętszej Marii Panny, 1840, 1910, nr rej.: A/394 z 11.02.1969
- cmentarz kościelny
- ogrodzenie, mur z kapliczkami, poł. XIX
- zespół dworski, 2 poł. XIX, nr rej.: A/1130 z 5.01.1981:
 - dwór
 - park
 - zajazd, 1830, nr rej.: A/446 z 4.08.1969

Wierzchowiny

- park dworski, 1922, nr rej.: A/1132 z 5.01.1981



Zagroda

- park dworski, k. XVIII-XIX, nr rej.: A/1146 z 27.08.1985
- d. zajazd, 1790, nr rej.: A/1141 z 14.02.1984

Żdżanne

- zespół d. cerkwi unickiej, ob. kościoła par., nr rej.: A/397 z 12.02.1969:
 - kościół pw. św. Michała Archanioła, 1806
 - dzwonnica, drewn.XIX
 - cmentarz kościelny
 - plebania, 1840

GMINA ŻÓŁKIEWKA

Chłaniów

- kościół par. pw. św. Mateusza, drewn., 1 poł. XVIII, nr rej.: A/90 z 26.11.1966
- dzwonnica, drewn., nr rej.: j.w.
- cmentarz kościelny, nr rej.: j.w.
- cmentarz rzym.-kat., nr rej.: A/1187 z 12.12.1985
- kaplica grobowa rodziny Mogilnickich, 2 poł. XIX, nr rej.: j.w.
- ogrodzenie, pocz. XX, nr rej.: j.w.

Dąbie

- zespół dworski, 1848, nr rej.: A/407 z 5.02.1969:
 - dwór
 - park

Olchowiec

- zespół dworski, 2 poł. XIX, nr rej.: A/1149 z 22.02.1983:
 - dwór
 - park

Średnia Wieś

- zespół dworski, poł. XIX, XX, nr rej.: A/1119 z 12.04.1983:
 - dwór
 - park



Wola Żółkiewska

- zespół dworski, XVIII-XIX, nr rej.: A/1193 z 17.06.1983:
 - dwór
 - oficyna
 - rządcówka
 - stajnia
 - park

Zaburze

- dworek „Wronówka”, drewn., po 1930, nr rej.: A/1192 z 20.04.1990
- ogród, nr rej.: j.w.

Żółkiewka

- zespół kościoła par. p.w., 2 poł. XVIII, nr rej.: A/389 z 22.12.1959
i z 12.02.1969 :
 - kościół pw. św. Wawrzyńca, 1770
 - dzwonnica-brama
 - cmentarz kościelny
 - ogrodzenie

4.5 Przemysł

Przemysł w powiecie krasnostawskim jest słabo rozwinięty, największymi zakładami na terenie powiatu, w których lokalna ludność znajduje zatrudnienie to¹⁴ :

- Cersanit IV Sp. z o.o. Krasnystaw,
- OSM Krasnystaw
- CORA-TEX S.A.,
- KARTONEX Sp. z o.o.,
- Cukrownia „Krasnystaw” S.A.,
- FTK Sp. z o.o. w Krasnymstawie,
- „ELEWARR” Elewator Zbożowy Krupiec Sp. z o.o..

¹⁴ Strategia Rozwoju Lokalnego Powiatu Krasnostawskiego na lata 2008-2020



W powiecie zarejestrowanych jest 3746 jednostek gospodarczych. Przedsiębiorstwa zarejestrowane jako podmioty sektora prywatnego stanowią około 94%. Rozpatrując liczbę jednostek gospodarczych pod względem podziału według sekcji PKD daje się zauważyć, iż największą liczbę podmiotów gospodarczych sklasyfikowana jest w sekcji G - handel hurtowy i detaliczny; naprawa pojazdów samochodowych włączając motocykle (1086).

Tabela 3. Podmioty gospodarki narodowej zarejestrowane w rejestrze REGON wg sekcji PKD

Podmioty gospodarki narodowej wg sekcji PKD		Liczba jednostek gospodarczych na rok 2015	
		sektor prywatny	sektor publiczny
		3521	209
Sekcja A	Rolnictwo, łowiectwo, leśnictwo i rybactwo	107	1
Sekcja B	Górnictwo i wydobywanie	4	-
Sekcja C	Przetwórstwo przemysłowe	266	1
Sekcja D	Wytwarzanie i zaopatrywanie w energię elektryczną, gaz, parę wodną, gorącą wodę i powietrze do układów klimatyzacyjnych	4	-
Sekcja E	Dostawa wody, gospodarowanie ściekami i odpadami oraz działalność związana z rekultywacją	9	4
Sekcja F	Budownictwo	457	-
Sekcja G	Handel hurtowy i detaliczny; naprawa pojazdów samochodowych włączając motocykle	1086	-
Sekcja H	Transport i działalność magazynowa	228	1
Sekcja I	Działalność związana z zakwaterowaniem i usługami gastronomicznymi	86	-
Sekcja J	Informacja i komunikacja	67	-
Sekcja K	Działalność finansowa i ubezpieczeniowa	107	-
Sekcja L	Działalność związana z obsługą rynku nieruchomości	62	13
Sekcja M	Działalność profesjonalna, naukowa i techniczna	246	5
Sekcja N	Działalność w zakresie usług administrowania i działalność wspierająca	77	-
Sekcja O	Administracja publiczna i obrona narodowa, obowiązkowe zabezpieczenia społeczne	85	31



Podmioty gospodarki narodowej wg sekcji PKD		Liczba jednostek gospodarczych na rok 2015	
		sektor prywatny	sektor publiczny
		3521	209
Sekcja P	Edukacja	56	118
Sekcja Q	Opieka zdrowotna i pomoc społeczna	201	19
Sekcja R	Działalność związana z kulturą, rozrywką i rekreacją	67	16
Sekcja S i T	Pozostała działalność usługowa	304	-

Źródło: Bank Danych Lokalnych GUS, dane za rok 2015

5 Ocena aktualnego stanu środowiska powiatu krasnostawskiego – obszary interwencji

5.1 Ochrona klimatu i jakości powietrza

Powiat krasnostawski leży w dwóch dzielnicach klimatycznych: dzielnicy lubelskiej i dzielnicy chełmskiej¹⁵.

Dzielnica lubelska obejmuje obszar Wyżyny Lubelskiej pomiędzy Wisłą a Wieprzem. Jest chłodniejsza od leżącej sąsiednio (na zachód) dzielnicy radomskiej i cieplejsza od dzielnicy chełmskiej, leżącej na wschód od niej. Różnice te utrzymują się zarówno latem jak i zimą. Termiczne lato trwa około 80 dni od początku czerwca do końca sierpnia. Zima trwa około 90 dni od początku grudnia do początku marca. Okres wegetacyjny wynosi 210 dni. Opady atmosferyczne wynoszą od 550 do 600 mm w skali roku i zmieniają się w zależności od rzeźby terenu. Pokrywa śnieżna utrzymuje się przez ponad 80 dni.

Dzielnica chełmska znajduje się we wschodniej części Wyżyny Lubelskiej, na południe sięgając do Roztocza. Dzielnica chełmska jest chłodniejsza od lubelskiej ale długość okresu wegetacyjnego jest zbliżona. Roczne sumy opadów atmosferycznych wynoszą 580 mm. Pokrywa śnieżna zalega przez ponad 80 dni w roku.

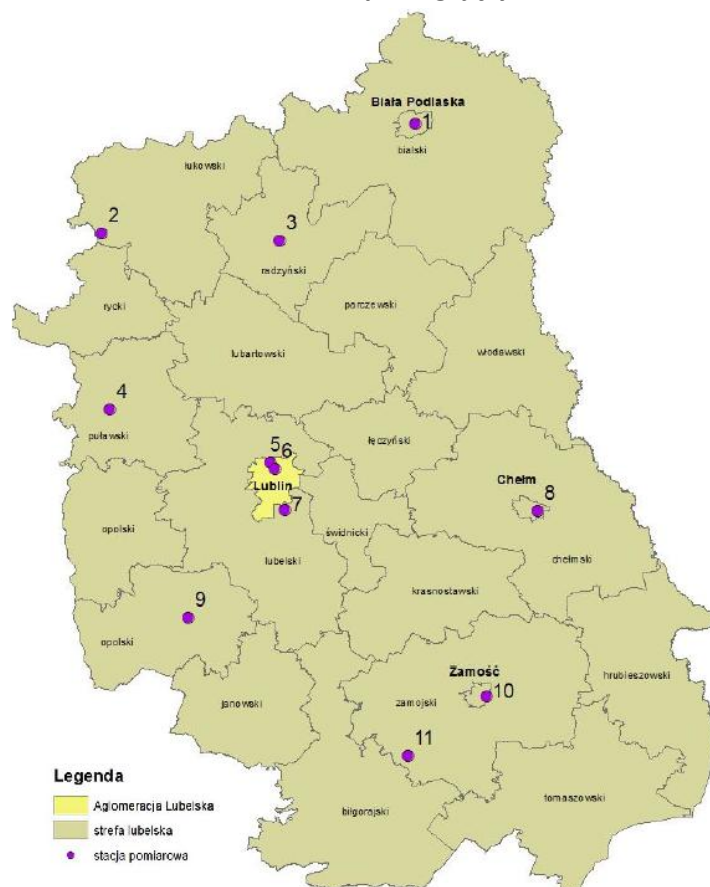
Oceny jakości powietrza są wykonywane w odniesieniu do obszaru danej strefy. Obowiązujący układ stref określa rozporządzenie Ministra Środowiska z dnia 2 sierpnia

¹⁵ Geografia fizyczna Polski, Andrzej Richling, Katarzyna Ostaszewska, PWN, Warszawa 2005



2012 r. w sprawie stref, w których dokonuje się oceny jakości powietrza (Dz. U. 2012 poz. 914), zgodnie z którym w województwie lubelskim ocenę wykonuje się dla dwóch stref: aglomeracji lubelskiej i strefy lubelskiej.

Rysunek 5. Lokalizacja stacji i stanowisk pomiarowych uwzględnionych w ocenie za 2015 r. oraz stanowisk wspomagających



Źródło: WIOŚ Lublin

Zgodnie z art. 89 ust. 1 ustawy *Prawo ochrony środowiska*, Wojewódzki Inspektor Ochrony Środowiska dokonuje oceny poziomów substancji w powietrzu w danej strefie za rok poprzedni oraz (odrębnie dla każdej substancji) dokonuje klasyfikacji stref. Powiat krasnostawski zalicza się do strefy lubelskiej.



Tabela 4 Charakterystyka stref województwa lubelskiego, w których dokonuje się oceny jakości powietrza pod kątem wszystkich wymaganych zanieczyszczeń

Lp.	Nazwa strefy	Kod strefy	Klasyfikacja wg kryteriów dot. ochrony roślin	Powierzchnia strefy [km ²]	Teren wchodzący w skład strefy
1.	Aglomeracja Lubelska	PL0601	Nie	147	m. Lublin
2.	Strefa lubelska	PL0602	Tak	24 975	Obszar województwa poza aglomeracją

Źródło: WIOŚ Lublin

W tabeli 5 przedstawiono wynikowe klasy stref dla poszczególnych zanieczyszczeń określone na podstawie rocznej oceny dokonanej w ramach Państwowego Monitoringu Powietrza przez WIOŚ w Lublinie.

Tabela 5. Zbiorcze zestawienie klas stref dla poszczególnych zanieczyszczeń – ochrona zdrowia

Nazwa strefy	Kod strefy	Symbol klasy wynikowej dla poszczególnych zanieczyszczeń dla obszaru całej strefy												
		SO ₂	NO ₂	PM10	C ₆ H ₆	Pb	C ₆ H ₆	CO	O ₃	As	Cd	Ni	BaP	PM2,5
Aglomeracja Lubelska	PL0601	A	A	C	A	A	A	A	A	A	A	A	C	C
Strefa lubelska	PL0602	A	A	C	A	A	A	A	A	A	A	A	C	C

Źródło: WIOŚ Lublin

klasa A – jeżeli stężenia substancji na terenie strefy nie przekraczają odpowiednio poziomów dopuszczalnych bądź poziomów docelowych;

Wymagane działania: utrzymanie stężeń zanieczyszczenia poniżej poziomu dopuszczalnego oraz próba utrzymania najlepszej jakości powietrza.

klasa C – jeżeli stężenia substancji na terenie strefy przekraczają poziomy dopuszczalne powiększone o margines tolerancji, a w przypadku gdy margines tolerancji nie jest określony – poziomy dopuszczalne bądź poziomy docelowe;

Wymagane działania: niezbędne jest opracowanie i wdrożenie programu ochrony powietrza w celu osiągnięcia odpowiednich poziomów docelowych w powietrzu, w zakresie danego zanieczyszczenia.

Z rozporządzenia Ministra Środowiska z dn. 2 sierpnia 2012 r., w sprawie stref, w których dokonuje się oceny jakości powietrza (Dz. U. z 2008 r. poz. 914), wynika, że powiat



krasnostawski zaliczany jest do strefy lubelskiej. Na podstawie badań przeprowadzonych w roku 2015 można stwierdzić, że przekroczone zostały normy pyłów zawieszonych. PM10, oraz PM 2,5, oraz benzo-(a)-piren, co ma związek ze spalaniem paliw kopalnych w okresie zimowym i niekorzystne warunki klimatyczne. Dodatkowymi przyczynami są emisja z zakładów przemysłowych, ciepłowni oraz emisja komunikacyjna. W strefie lubelskiej istotny udział ma emisja z rolnictwa (uprawy).

5.1.1 Podsumowanie

Na obszarze powiatu krasnostawskiego znaczny wpływ na stan powietrza atmosferycznego ma emisja powierzchniowa pochodząca ze spalania paliw oraz emisja liniowa. Największe zanieczyszczenie ma miejsce podczas sezonu grzewczego (źródła emisji opierają się o paliwa stałe – głównie węgiel kamienny). Lokalne kotłownie oraz gospodarstwa indywidualne opalane węglem i drewnem są źródłem emisji niskiej. Wpływ ruchu drogowego (emisja liniowa) na zanieczyszczenie powietrza jest mniejszy niż instalacje grzewcze, jednak jest równomiernie nasilony podczas całego roku kalendarzowego, zwłaszcza na obszarach położonych wzdłuż dróg krajowych, wojewódzkich i powiatowych.

Analiza SWOT

Mocne strony	Słabe strony
<ul style="list-style-type: none">Ogólny dobry stan jakości powietrza w powiecie	<ul style="list-style-type: none">Niewystarczający stopień wykorzystania źródeł energii odnawialnej, które ograniczyłyby emisję zanieczyszczeń do powietrzaZnaczny udział emisji pochodzącej ze spalania paliw wysoko zanieczyszczających, głównie węgla z ogrzewania indywidualnegoWzrost stężeń pyłu i benzo(a)pirenu w powietrzu w sezonie grzewczym



Szanse	Zagrożenia
<ul style="list-style-type: none"> Rozwój energetyki odnawialnej Budowa sieci gazowych na terenach gmin 	<ul style="list-style-type: none"> Zwiększające się zanieczyszczenie powietrza wynikające z liniowych źródeł zanieczyszczeń Zwiększające się zanieczyszczenie powietrza wynikające z punktowych źródeł emisji

5.2 Zagrożenie hałasem

Występujący w środowisku naturalnym hałas spowodowany ludzką działalnością można podzielić na dwa strumienie: hałas komunikacyjny – wytwarzany przez pojazdy samobieżne i ciągnięte poruszające się po drogach lub po szynach, oraz hałas przemysłowy, którego źródłami są przede wszystkim pracujące urządzenia, instalacje (dźwięki wytwarzane przez instalacje emisyjne celowe (np. nagłośnienia)).

W 2015 roku na terenie powiatu krasnostawskiego prowadzony był monitoring hałasu na drogach publicznych o średniorocznym natężeniu ruchu powyżej 3 mln pojazdów lub procentowym udziale pojazdów ciężkich w potoku ruchu powyżej 20 %.

Podczas dnia i nocy dopuszczalne wartości na odcinku Krasnystaw–Tuligłowy zostały przekroczone.

Tabela 6. Wyniki pomiarów hałasu na terenie powiatu krasnostawskiego w roku 2015

Data pomiaru	Równoważny poziom dźwięku [dB]	Wartość dopuszczalna [dB]	Przekroczenie [dB]	Nazwa obiektu
2015-11-04	L_{aeq} D = 67,6	65	2,6	DK nr 17 Krasnystaw- Tuligłowy (km 154+050)
2015-11-04	L_{aeq} N = 62,3	56	6,3	

L_{aeq}D - równoważny poziom dźwięku A dla pory dnia, rozumianej jako przedział czasu od godz. 6.00 – 22.00,

L_{aeq}N – równoważny poziom dźwięku A dla pory nocy, rozumianej jako przedział czasu od godz. 22.00 – 6.00

Źródło: WIOŚ Lublin



Rysunek 6. Rysunek 13. Lokalizacja dróg objętych monitoringiem na terenie powiatu krasnostawskiego

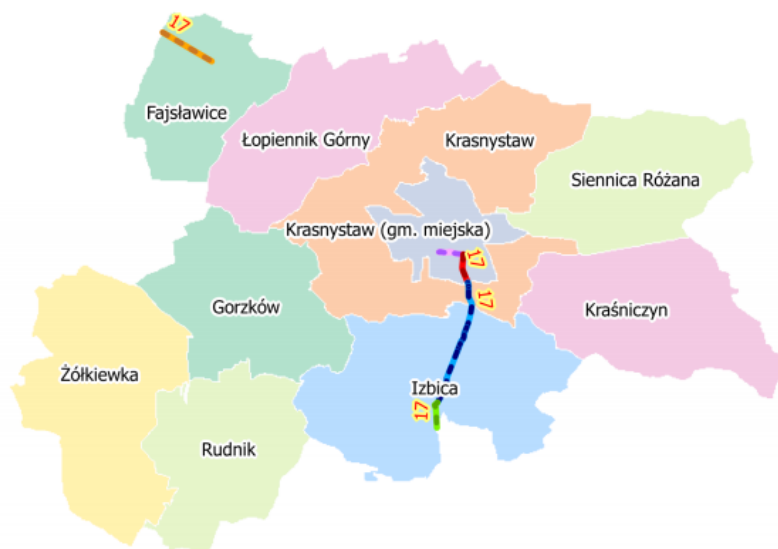
Legenda

nazwa odcinka

- IZBICA-CHOMĘCISKA DUŻE
- KRASNYSTAW/OBWODNICA2/
- KRASNYSTAW-MAŁOCHWIEJ
- MAŁOCHWIEJ-IZBICA
- PIASKI-FAJSLAWICE

gmina

- Fajslawice
- Gorzków
- Izbica
- Krasnystaw
- Krasnystaw (gm. miejska)
- Kraśniczyn
- Łopiennik Górny
- Rudnik
- Siennica Różana
- Żółkiewka



Źródło: Program ochrony środowiska przed hałasem dla województwa lubelskiego dla terenów poza aglomeracjami położonych wzdłuż odcinków dróg (2014)

W latach poprzednich (2012-2013) GDDKiA prowadziła monitoring dróg na terenie powiatu dla dróg krajowych o ruchu powyżej 3 000 000 pojazdów. Monitoringiem została objęta DK 17 na 5 odcinkach. Z otrzymanych wyników wynika, że w powiecie na hałas narażone jest około 4,3 % mieszkańców.



Tabela 7. Wyniki monitoringu hałasu na terenie powiatu krasnostawskiego

Nazwa odcinka – gmina	Piaski-Fajstawice Fajstawice				
	50-55 dB	55-60 dB	60-65 dB	65-70 dB	powyżej 70 dB
przedział stref imisji					
Liczba lokali mieszkalnych narażonych na hałas (L_{DWN}^*)	31	39	38	7	0
Liczba Osób narażonych na hałas (L_{DWN}^*)	110	139	143	27	0
Liczba lokali mieszkalnych narażonych na hałas (L_N^*)	20	53	20	0	0
Liczba Osób narażonych na hałas (L_N^*)	64	193	79	0	0
Krasnystaw/Obwodnica 2) –Krasnystaw (gm. miejska)					
Liczba lokali mieszkalnych narażonych na hałas (L_{DWN}^*)	83	15	5	1	0
Liczba Osób narażonych na hałas (L_{DWN}^*)	330	60	20	4	0
Liczba lokali mieszkalnych narażonych na hałas (L_N^*)	56	8	4	0	0
Liczba Osób narażonych na hałas (L_N^*)	222	32	16	0	0
Krasnystaw– Małochwiej – Krasnystaw (gmina miejska), Krasnystaw (gmina wiejska)					
Liczba lokali mieszkalnych narażonych na hałas (L_{DWN}^*)	57	52	42	17	0
Liczba Osób narażonych na hałas (L_{DWN}^*)	227	207	168	68	0
Liczba lokali mieszkalnych narażonych na hałas (L_N^*)	67	46	24	3	0
Liczba Osób narażonych na hałas (L_N^*)	267	184	96	12	0
Małochwiej– Izbica Krasnystaw (gmina miejska), Krasnystaw (gmina wiejska), Izbica (gmina wiejska)					



Liczba lokali mieszkalnych narażonych na hałas (L_{DWN}^*)	169	134	127	45	4
Liczba Osób narażonych na hałas (L_{DWN}^*)	467	345	341	116	13
Liczba lokali mieszkalnych narażonych na hałas (L_N^*)	146	157	61	21	0
Liczba Osób narażonych na hałas (L_N^*)	406	409	163	59	0
Izbica– Chomęciska Duże– Izbica					
Liczba lokali mieszkalnych narażonych na hałas (L_{DWN}^*)	3	7	10	12	0
Liczba Osób narażonych na hałas (L_{DWN}^*)	9	20	29	34	0
Liczba lokali mieszkalnych narażonych na hałas (L_N^*)	3	11	16	1	0
Liczba Osób narażonych na hałas (L_N^*)	9	32	46	3	0

* L_{DWN} – długookresowy średni poziom dźwięku A wyrażony w decybelach [dB], wyznaczony w ciągu wszystkich dób w roku, z uwzględnieniem pory dnia od godz. 6.00 – 18.00, pory wieczoru od godz. 18.00 – 22.00 oraz pory nocy od godz. 22.00 – 6.00;

* L_N – długookresowy średni poziom dźwięku A wyrażony w decybelach (dB), wyznaczony w ciągu wszystkich pór nocy w roku (rozumianych jako przedział czasu od godz. 22:00 do godz. 6:00)

Źródło: GDDKiA

5.2.1 Podsumowanie

Klimat akustyczny w powiecie krasnostawskim jest zadowalający. Hałas staje się dokuczliwy na terenach zurbanizowanych, przez wzrost natężenia ruchu. Istnieje możliwość zmniejszenia liczby osób narażonych na przekroczenia dopuszczalnych norm hałasu z terenów zurbanizowanych. W tym celu zaleca się budowę ekranów akustycznych, budowę obwodnic kierujących ruch samochodowy poza tereny gęstej zabudowy oraz sadzenie drzew.



wzdłuż ciągów komunikacyjnych. Przy planowaniu inwestycji budowlanych należy unikać lokalizowania zabudowy mieszkaniowej na terenach, na których stwierdzono ponadnormatywną emisję hałasu.

Analiza SWOT

Mocne strony	Słabe strony
<ul style="list-style-type: none">• Stosunkowo mała liczba osób narażonych na hałas• Niska liczba zakładów szczególnie uciążliwych dla środowiska	<ul style="list-style-type: none">• Pogarszanie się klimatu akustycznego, głównie na terenach zurbanizowanych• Wzrost natężenia ruchu, oraz udziału samochodów ciężarowych w ruchu drogowym• Niewielka liczba opracowanych map akustycznych
Szanse	Zagrożenia
<ul style="list-style-type: none">• Budowa obwodnic miejscowości• Zmniejszenie wpływu hałasu drogowego poprzez zadrzewienia przydrożne oraz ekrany akustyczne	<ul style="list-style-type: none">• Rozwój ruchu drogowego i kolejowego może przyczynić się do wzrostu hałasu

5.3 Pole elektromagnetyczne

Zgodnie z ustawą z dnia 27 kwietnia 2001 r. *Prawo ochrony środowiska* pole elektromagnetyczne (PEM) to pola elektryczne, magnetyczne oraz elektromagnetyczne o częstotliwościach od 0 Hz do 300 GHz.

Na podstawie przeprowadzonych pomiarów WIOŚ w Lublinie nie stwierdził na terenie województwa lubelskiego istnienia obszarów z przekroczeniami dopuszczalnych poziomów pól elektromagnetycznych w środowisku.



Tabela 8. Wyniki badań poziomów PEM w środowisku na terenie powiatu krasnostawskiego w 2014 roku

Lokalizacja punkty pomiarowego PEM	Średnia arytmetyczna zmierzonych wartości skutecznych natężeń pól elektrycznych promieniowania elektromagnetycznego dla zakresu częstotliwości co najmniej od 3 MHz do 3000 MHz uzyskanych dla punktu pomiarowego [V/m]	Dopuszczalna wartość PEM
Krasnystaw, ul. Lwowska	0,11	7 [V/m]
Krupe	0,14	

Źródło: WIOŚ Lublin

Na terenie powiatu krasnostawskiego nie stwierdzono przekroczeń promieniowania elektromagnetycznego.

5.3.1 Podsumowanie

W powiecie krasnostawskim nie występują zagrożenia związane z polem elektromagnetycznym. Wyniki badań nie wykazały występowania przekroczeń dopuszczalnych poziomów.

Analiza SWOT

Mocne strony	Słabe strony
<ul style="list-style-type: none"> Funkcjonowanie sztucznych źródeł radiacji na terenie powiatu nie stwarza zagrożenia dla ludności i nawet ewentualna awaria może mieć charakter wyłącznie miejscowy. Dotychczasowy poziom tła elektromagnetycznego nie powoduje znaczącego zagrożenia środowiska i ludności 	-
Szanse	Zagrożenia
-	<ul style="list-style-type: none"> Zwiększająca się liczba źródeł promieniowania elektromagnetycznego



5.4 Gospodarowanie wodami

5.4.1 Wody powierzchniowe

Powiat krasnostawski w całości należy do dorzecza Wisły. Jest dość bogaty w wody powierzchniowe i źródłowe. Na terenie powiatu znajduje się dorzecze rzeki głównej Wieprz. Długość całkowita rzeki Wieprz wynosi 303,2 km, z czego na terenie powiatu krasnostawskiego jej długość rzeki wynosi 44 km. Rzeka Wieprz przepływa przez gminy: Izbica, Krasnystaw, miasto Krasnystaw, Łopiennik Górny¹⁶.

Poniższa tabela zawiera dane odnośnie ważniejszych rzek (cieków wodnych) na terenie powiatu krasnostawskiego z uwzględnieniem ich długości w jego granicach.

Tabela 9. Charakterystyka wybranych rzek na terenie powiatu krasnostawskiego

Rzeka	Długość na terenie powiatu [km]	Długość całkowita [km]	Przepływa przez gminę
Wieprz	44	303,2	Izbica, Krasnystaw (gm. miejska i wiejska), Łopiennik Górny
Wolica	10,4	19	Izbica
Wojstawka	20,9	32,1	Krańniczyn, Krasnystaw (gm. miejska i wiejska),
Żółkiewka	33,5	33,5	Żółkiewka, Gorzków, Krasnystaw (gm. miejska i wiejska),
Siennica	23	23	Siennica Różana, Krasnystaw (gm. miejska i wiejska),
Rejka	8,6	17,4	Łopiennik Górny
Łopa	12,7	12,7	Łopiennik Górny
Werbka	9,5	14,4	Rudnik

¹⁶ Strategia Rozwoju Lokalnego Powiatu Krasnostawskiego na lata 2008-2020



Rzeka	Długość na terenie powiatu [km]	Długość całkowita [km]	Przepływa przez gminę
Marianka	7,3	10,2	Fajslawice
Rakówka	6,5	11,7	Rudnik
Razem	169,7		

Źródło: Strategia Rozwoju Lokalnego Powiatu Krasnostawskiego na lata 2008-2020

Rysunek 7. Sieć rzeczna na terenie powiatu krasnostawskiego



Źródło: Opracowanie własne

Ocenę stanu wód powierzchniowych (rzek, jezior, wód przejściowych i przybrzeżnych) wykonuje się w odniesieniu do jednolitych części wód, na podstawie wyników państwowego monitoringu środowiska i prezentuje poprzez ocenę stanu ekologicznego, stanu chemicznego i ocenę stanu JCW.

Stan ekologiczny / potencjał ekologiczny, jest określeniem jakości struktury i funkcjonowania ekosystemu wód powierzchniowych, sklasyfikowanej na podstawie wyników badań elementów biologicznych oraz wspierających je wskaźników fizykochemicznych i hydromorfologicznych. Stan ekologiczny jednolitych części wód



powierzchniowych klasyfikuje się poprzez nadanie jednolitej części wód jednej z pięciu klas jakości.

Tabela 10. Stan ekologiczny jednolitych części wód

Klasa jakości	Stan ekologiczny
I	Bardzo dobry
II	Dobry
III	Umiarkowany
IV	Słaby
V	Zły

Źródło: GIOŚ

O przypisaniu ocenianej jednolitej części wód decydują wyniki klasyfikacji poszczególnych elementów biologicznych, przy czym obowiązuje zasada, że klasa stanu / potencjału ekologicznego odpowiada klasie najgorszego elementu biologicznego (rozporządzenie Ministra Środowiska z dnia 21 lipca 2016 r. w sprawie sposobu klasyfikacji stanu jednolitych części wód powierzchniowych oraz środowiskowych norm jakości dla substancji priorytetowych (Dz.U. 2016, poz. 1187)).

W ocenie stanu ekologicznego specyficzną rolę mają hydromorfologiczne elementy jakości wód, które wraz z elementami fizykochemicznymi są elementami wspierającymi ocenę elementów biologicznych. Badania wód powierzchniowych w zakresie elementów hydrologicznych i morfologicznych wykonuje państwowa służba hydrologiczno - meteorologiczna, przekazując wyniki tych badań właściwym wojewódzkim inspektorom ochrony środowiska na potrzeby oceny stanu wód powierzchniowych, oceny stanu wód podziemnych oraz oceny obszarów chronionych. Natomiast wojewódzki inspektor ochrony środowiska prowadzi obserwacje elementów hydromorfologicznych na potrzeby oceny stanu ekologicznego. Zgodnie z Ramową Dyrektywą Wodną obserwacje stanu elementów hydromorfologicznych służą jedynie potwierdzeniu bardzo dobrego stanu lub maksymalnego potencjału ekologicznego wód powierzchniowych. Oznacza to, że w sytuacji, gdy stan wód na podstawie elementów biologicznych i wspierających je elementów fizykochemicznych jest oceniony jako bardzo dobry, niespełnienie przez elementy hydromorfologiczne kryteriów stanu bardzo dobrego powoduje obniżenie stanu ekologicznego wód. Analogicznie jest dla maksymalnego potencjału ekologicznego. W tym przypadku jednak to niemożliwe do eliminacji przekształcenia hydromorfologiczne stanowią o uznaniu wód za silnie zmienione



lub sztuczne, więc ich stopień, np. drożność przepławek w barierach poprzecznych, może decydować o określeniu potencjału ekologicznego jako maksymalny lub niższy. W sytuacji, gdy stan ekologiczny lub potencjał ekologiczny został oceniony na podstawie elementów biologicznych i wspierających je elementów fizykochemicznych jako poniżej bardzo dobrego lub maksymalnego, stan elementów hydromorfologicznych nie ma wpływu na ocenę stanu lub potencjału ekologicznego, tzn. przyjmuje się, że z definicji odpowiada on stanowi elementów biologicznych.

Klasyfikacji stanu chemicznego jednolitych części wód powierzchniowych dokonuje się na podstawie analizy wyników pomiarów zanieczyszczeń chemicznych, w tym tzw. substancji priorytetowych. Podstawą analizy jest porównanie uzyskanych wyników ze środowiskowych normami jakości. Przyjmuje się, że jednolita część wód jest w dobrym stanie chemicznym, jeżeli żadna z obliczonych wartości stężeń nie przekracza dopuszczalnych stężeń maksymalnych i średniorocznych. Jeżeli woda nie spełnia tych wymagań, stan chemiczny ocenianej jednolitej części wód określa się jako: „poniżej dobrego”. Dodatkowo, wyniki badań osadów dennych są wykorzystywane w systemie oceny stanu chemicznego wód.

Stan jednolitej części wód ocenia się poprzez porównanie wyników klasyfikacji stanu / potencjału ekologicznego i stanu chemicznego. Jednolita część wód może być oceniona jako będąca w „dobrym stanie”, jeśli jednocześnie jej stan / potencjał ekologiczny jest sklasyfikowany przynajmniej jako dobry, a stan chemiczny sklasyfikowany jest jako „dobry”. W pozostałych przypadkach, tj. gdy stan chemiczny jest sklasyfikowany jako „poniżej dobrego” lub stan / potencjał ekologiczny sklasyfikowano jako „umiarkowany”, „słaby”, bądź „zły”, jednolitą część wód ocenia się jako będącą w złym stanie.

W 2015 roku na terenie powiatu prowadzony był monitoring sześciu JCWP. Zestawienie i podsumowanie wyników monitoringu wód powierzchniowych na terenie powiatu krasnostawskiego stanowi tabela 11. ogólny stan JCWP określono jako zły.



Tabela 11 Wyniki ocen JCWP badanych roku 2015 (WIOŚ w Lublinie)

Nazwa ocenianej JCW	Kod ocenianej JCW	Kod reprezentatywnego punktu pomiarowo-kontrolnego	Nazwa reprezentatywnego punktu pomiarowo-kontrolnego	Klasa elementów biologicznych	Klasa elementów hydro-morfologicznych	Klasa elementów fizykochemicznych	Stan / potencjał ekologiczny	Stan chemiczny	Stan JCW
Wieprz od oddzielenia się Kan. Wieprz-Krzna do dopł. spod Starościc	PLRW20001924513	PL01S1101_1604	Wieprz - Jaszczów	III stan/ potencjał umiarkowany	II stan db / potencjał db	II stan db / potencjał db	umiarkowany	bd	zły
Wieprz od Zbiornika Nielisz do Żółkiewki	PLRW2000152435	PL01S1101_1601	Wieprz - Dworzyska	IV stan / potencjał słaby	I stan db / potencjał db	II stan db / potencjał db	słaby	dobry	zły
Wolica od dopł. spod Huszczki Dużej do ujścia	PLRW20009243299	PL01S1101_3521	Wolica - Wólka Orłowska	III stan / potencjał umiarkowany	II stan db / potencjał db	II stan db / potencjał db	umiarkowany	bd	Zły



Nazwa ocenianej JCW	Kod ocenianej JCW	Kod reprezentatywnego punktu pomiarowo-kontrolnego	Nazwa reprezentatywnego punktu pomiarowo-kontrolnego	Klasa elementów biologicznych	Klasa elementów hydro-morfologicznych	Klasa elementów fizykochemicznych	Stan / potencjał ekologiczny	Stan chemiczny	Stan JCW
Wojśławka	PLRW2000624349	PL01S1101_1612	Wojśławka - Krasnostaw	IV stan/ potencjał słaby	II stan db/ potencjał db	II stan db/ potencjał db	słaby	dobry	zły
Żółkiewka	PLRW2000624369	PL01S1101_1613	Żółkiewka - Krasnostaw	III stan / potencjał umiarkowany	II stan db/ potencjał db	II stan db/ potencjał db	umiarkowany	bd	zły
Rejka	PLRW20001724389	PL01S1101_1615	Rejka - Borowica	II stan db/ potencjał db	stan bdb/ potencjał maksymalny	PSD poniżej stanu / potencjału dobrego	umiarkowany	bd	zły

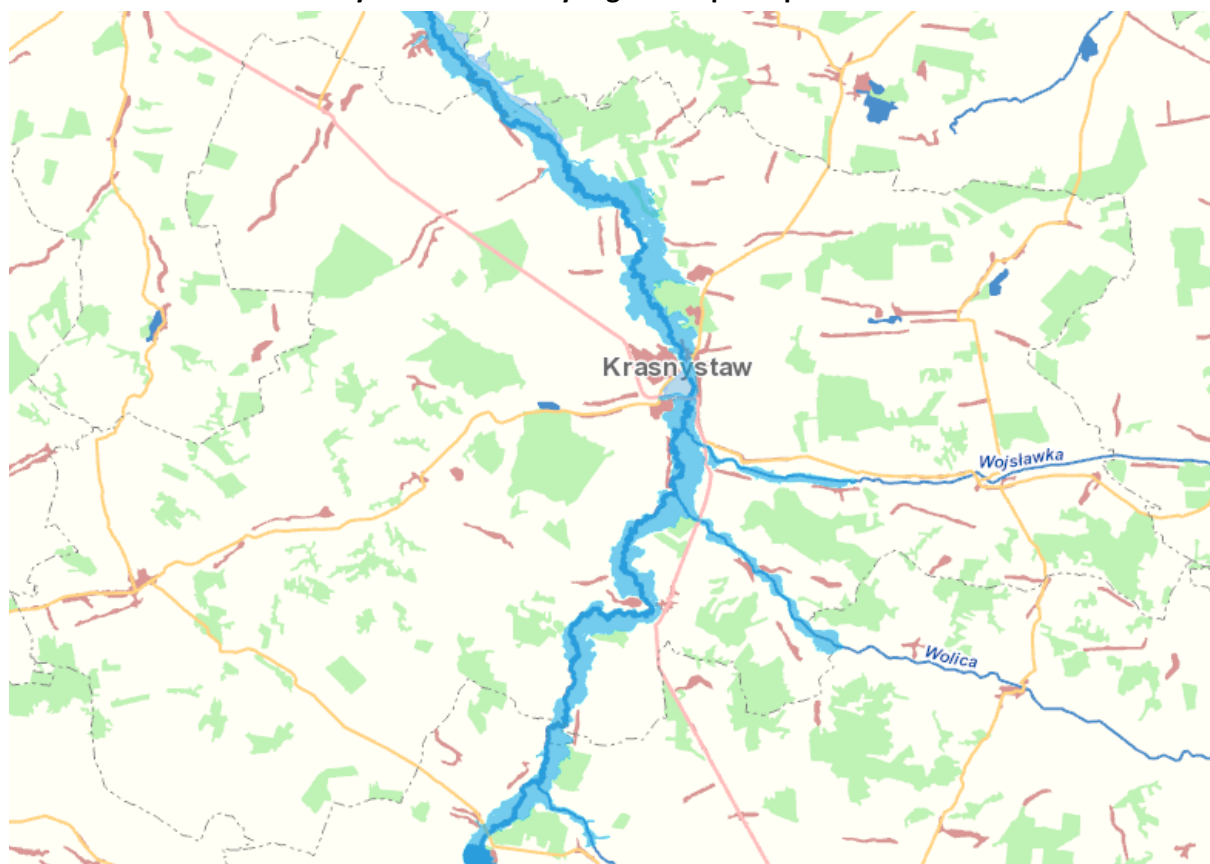
Źródło: WIOŚ w Lublinie



5.4.2 Obszary zagrożone podtopieniami

Na terenie powiatu krasnostawskiego znajdują się obszary zagrożone podtopieniami. Główne zagrożenie powodziowe występuje w gminach nadwieprzańskich tj. Izbicy, Mieście i Gminie Krasnystaw, Łopienniku Górnym. Ryzyko wystąpienia podtopień jest zależne głównie od intensywności opadów czy tempa roztopów.

Rysunek 8. Obszary zagrożone podtopieniami



Źródło: mapy.isok.gov.pl (dostęp z dnia 05.02.2017)

5.4.3 Wody podziemne

W celu poprawy jakości wód podziemnych, na mocy prawa międzynarodowego— Ramowej Dyrektywy Wodnej, wszystkie kraje Unii Europejskiej zobowiązane zostały do koordynowania działań w zakresie wód śródlądowych. Realizując obowiązki zawarte w ww. dyrektywie, na terenie Polski zostały wyodrębnione 172 JCWPd, tj. jednostki, dla których będzie określony stan ilościowy i chemiczny (jakościowy) oraz prowadzone będą analizy presji antropogenicznych.



Powiat krasnostawski w całości położony jest w obrębie JCWPd 90¹⁷.

W JCWPd 90 występują lokalnie wody porowo-szczelinowe w utworach piaszczystych czwartorzędu oraz utworach węglanowych kredy górnej (będące w łączności hydraulicznej).

JCWPd 90 charakteryzuje się nadwyżką zasobów wód podziemnych w odniesieniu do wielkości poboru, wynoszącego około 12 % wielkości zasobów. Na obszarze JCWPd nie występują zanieczyszczenia wód podziemnych.

Wody dobrej jakości, wymagają na ogół prostego uzdatniania. Cały obszar JCWPd 90 leży w obrębie górnokredowego zbiornika Niecka Lubelska; w GZWP 406 i 407 (Zbiornik Lublin i Zbiornik Chełm-Zamość)¹⁸.

5.4.4 Podsumowanie

Powiat krasnostawski posiada dosyć duże zasoby wód powierzchniowych i podziemnych. Część wód powierzchniowych została objęta monitoringiem.

Wody podziemne na terenie powiatu krasnostawskiego, to głównie wody piętra kredowego dobrej jakości. Mają one duże znaczenie ze względu na zaopatrzenie mieszkańców w wodę pitną.

Na terenach położonych wzdłuż rzeki Wieprz istnieje prawdopodobieństwo wystąpienia podtopień.

¹⁷ <http://www.psh.gov.pl/> (dostęp z dnia 08.02.2017)

¹⁸ Ibidem



Analiza SWOT

Mocne strony	Słabe strony
<ul style="list-style-type: none">• Duże zasoby wód podziemnych i powierzchniowych,• Dobry stan wód podziemnych,	<ul style="list-style-type: none">• Zły stan JCW• Obszary na terenie powiatu zagrożone są podtopieniami
Szanse	Zagrożenia
<ul style="list-style-type: none">• Możliwość nawiązania współpracy z sąsiednimi Jednostkami Samorządu Terytorialnego w celu poprawy stanu i jakości wód,	<ul style="list-style-type: none">• Rozwój sieci osadniczej, infrastruktury technicznej i rolnictwa skutkujący zwiększonym poborem wody, większą produkcją ścieków i zwiększonym spływem powierzchniowym z pól uprawnych,

5.5 Gospodarka wodno – ściekowa

Charakterystyka sieci wodociągowej i kanalizacyjnej, na terenie powiatu krasnostawskiego została przedstawiona w tabeli 12. Można zauważyć, że sieć wodociągowa jest bardzo dobrze rozwinięta, Jej długość wynosi 903,3 km., zasilając przy tym w wodę 94,7 % mieszkańców w miastach i 80 % na wsiach. Długość sieci kanalizacyjnej jest znacznie mniejsza, wynosi zaledwie 194,3 km¹⁹.

Z danych zawartych w tabeli 12 wynika, że zużycie wody w powiecie na jednego mieszkańca jest wyższe niż średnia dla województwa lubelskiego i wynosi 27,1 m³/mieszkańca.

¹⁹ Bank Danych Lokalnych GUS (dane za rok 2014)



Tabela 12. Sieć wodociągowa i kanalizacyjna na terenie powiatu krasnostawskiego

Jednostka terytorialna	Sieć [km]		Sieć [km/100km ²]		Zużycie wody z wodociągów w gospodarstwach domowych na 1 mieszkańca [m ³]	Ścieki bytowe odprowadzone siecią kanalizacyjną [dam ³]
	wodociągowa	kanalizacyjna	wodociągowa	kanalizacyjna		
woj. lubelskie	21023,5	6278,9	83,7	25	25,8	43759,5
powiat krasnostawski	903,3	194,3	87,6	18,8	27,1	779,7
gmina Fajstławice	74,5	19,4	105,4	27,5	25,6	38,2
gmina Rudnik	92,6	0,8	104,6	0,9	40,1	3,5
gmina Łopiennik Górny	100,3	-	94,5	-	21,6	-
gmina Siennica Różana	50,8	17,9	51,6	18,2	25,2	32,7
gmina Kraśniczyn	71,7	50	65,1	45,4	35,8	62,4
gmina Izbica	125	11,8	90,4	8,5	20,9	24,5
gmina Gorzków	67,5	14,3	69,8	14,8	27,3	18,5
gmina Żółkiewka	80,5	19,8	62,1	15,3	23,4	34,5
M. Krasnystaw	80,6	54	191,3	128,2	25,9	544
gmina Krasnystaw (wiejska)	159,8	6,3	106	4,2	33,7	26,2

Źródło: Bank Danych Lokalnych GUS (dane za rok 2015)

Liczba i procent ogółu ludności korzystającej z urządzeń komunalnych w latach 2014-2015 zostały przedstawione w tabeli 13. W powiecie zwiększył się udział ludności korzystającej zarówno z sieci wodociągowej, jak i kanalizacyjnej.

Tabela 13 Ludność korzystająca z urządzeń komunalnych w powiecie krasnostawskim w latach 2014 - 2015

Jednostka terytorialna		Ludność korzystająca z sieci			
		Wodociągowa		Kanalizacyjna	
		Ogółem	% ludności ogółem	Ogółem	% ludności ogółem
województwo lubelskie	2014	1862047	86,7	1106862	51,5
	2015	1857590	86,8	1114724	52,1
powiat krasnostawski	2014	56836	86,1	22452	34,0
	2015	56374	86,2	22418	34,3

Źródło: Bank Danych Lokalnych GUS



Tabela 14. przedstawia zestawienie ilościowe zbiorników bezodpływowych (szamb), oczyszczalni przydomowych oraz stacji zlewnych powiecie krasnostawskim w latach 2013–2015.

Tabela 14. Gospodarka ściekowa poza oczyszczalnią w powiecie krasnostawskim w latach 2013-2015

Gromadzenie i wywóz nieczystości ciekłych	Jednostka	Rok		
		2013	2014	2015
Zbiorniki bezodpływowe (szamba)	Szt.	7132	7416	6763
Oczyszczalnie przydomowe	Szt.	1493	1567	1629
Stacje zlewne	Szt.	7	7	7
Liczba osób korzystająca z systemów indywidualnego zbierania i oczyszczania ścieków	osoby	44103	43539	43004

Źródło: Bank Danych Lokalnych GUS

W 2015 roku liczba zbiorników bezodpływowych (szamb) zmalała, natomiast liczba przydomowych oczyszczalni ścieków na terenie powiatu wzrosła w stosunku do roku 2013. W powiecie funkcjonuje siedem stacji zlewnych ścieków komunalnych. Z systemów indywidualnego zbierania i oczyszczania ścieków w 2015 roku korzystało ponad 65 % ogólnej liczby mieszkańców gminy (43004 osób).

Przy zakładaniu przydomowych oczyszczalni ścieków na terenie powiatu należy koniecznie uwzględnić ograniczenia dla tych inwestycji wynikające z uwarunkowań środowiska naturalnego. Chodzi przede wszystkim o uwarunkowania geomorfologiczne.

Tabela 15 Liczba oczyszczalni ścieków w powiecie krasnostawskim w 2015 roku

Lokalizacja (gmina)	Liczba oczyszczalni ścieków	Przepustowość [m3/dobę]
Fajstawice	1	225
Rudnik	1	30
Łopiennik Górny	-	-
Siennica Różana	2	360
Kraśniczyn	3	348
Izbica	1	441
Gorzków	1	100
Żółkiewka	1	425



Lokalizacja (gmina)	Liczba oczyszczalni ścieków	Przepustowość [m3/dobę]
Krasnystaw (gm. miejska)	5	5797
Krasnystaw (gm. wiejska)	3	653

Źródło: Statystyczne Vademecum Samorządowca GUS (2015)

Usytuowanie obiektów zawartych w tabeli 15 względem najbliższych terenów zabudowy mieszkalnej lub innej zabudowy przeznaczonej na pobyt ludzi nie zagraża środowisku, ponadto nie stwierdzono istotnego wpływu na środowisko akustyczne.

Nie istnieje konieczność utworzenia stref ochrony sanitarnej ani obszarów ograniczonego użytkowania z powodu braku uciążliwości ww. oczyszczalni.

5.5.1 Podsumowanie

Stan sieci wodociągowej na terenie powiatu krasnostawskiego jest dobry. Powiat jest zwodociągowany w 86,2 %. Rozbudowy wymaga sieć kanalizacyjna, której długość jest niewystarczająca, dla potrzeb mieszkańców powiatu. Skutkiem zbyt krótkiej sieci jest wzrostu ilości ścieków odprowadzanych bezpośrednio do środowiska bez poddania ich procesom oczyszczania. Ścieki są także gromadzone w zbiornikach bezodpływowych (szambach), które nie zawsze są szczelne, co skutkuje przedostawaniem się zanieczyszczeń bezpośrednio do gleby.

Główne działania, jakie powinny zostać podjęte przez jednostkę samorządu terytorialnego to: powiększenie zasięgu sieci kanalizacyjnej, utrzymanie dobrego stanu sieci wodociągowej oraz pomoc w likwidacji szamb i w zakładaniu przydomowych oczyszczalni ścieków tam, gdzie nie stanowi to zagrożenia dla wód podziemnych.



Analiza SWOT

Mocne strony	Słabe strony
<ul style="list-style-type: none"> • Rozwinięta sieć wodociągowa • Duża przepustowość istniejących oczyszczalni • Wzrost liczby gospodarstw korzystających z przydomowych oczyszczalni ścieków w stosunku do poprzednich lat • Zmniejszenie liczby zbiorników bezodpływowych 	<ul style="list-style-type: none"> • Słaby wzrost stopnia skanalizowania • Mała liczba gospodarstw korzystających z przydomowych oczyszczalni ścieków - 201 gospodarstw
Szanse	Zagrożenia
<ul style="list-style-type: none"> • Duże możliwości uzyskania dofinansowania na inwestycje związane z gospodarką wodno-ściekową • Duże możliwości rozbudowy sieci kanalizacyjnej • Możliwość rozbudowy i modernizacji istniejących oczyszczalni ścieków, zwiększenia przepustowości istniejących oczyszczalni • Możliwość zwiększenia ilości gospodarstw korzystających z przydomowych oczyszczalni ścieków 	<ul style="list-style-type: none"> • Możliwość trwałego zanieczyszczenia gleb, wód powierzchniowych i podziemnych w przypadku niepodjęcia szeroko zakrojonych działań inwestycyjnych

5.6 Zasoby geologiczne

Budowa geologiczna analizowanego obszaru jest dość zróżnicowana. Podłoże zbudowane jest z utworów kredowych i czwartorzędowych. Strop utworów kredowych wykazuje przegłębienia, rozmycia, nieregularność, zwłaszcza w dolinach rzek Wieprza i Wolicy.



Na terenie powiatu krasnostawskiego znajdują się złoża kopalin. Poniżej przedstawiono udokumentowane złoża kopalin, które mogą mieć znaczenie lokalne:

Tabela 16. Wykaz złóż kopalin w Powiecie Krasnostawskim

Lp.	Kopalina	Stan zagospodarowania zasobów	Nazwa złoża
1.	kamienie łamane i bloczne	R	Wirkowice
2.		Z	Izbica
3.	piaski i żwiry	T	Borowica
4.	piaski i żwiry	Z	Borowica I
5.	piaski i żwiry	T	Borowica I /1
6.	piaski i żwiry	Z	Borówek
7.	piaski i żwiry	E	Dworzyska
8.	piaski i żwiry	R	Izbica Piasek
9.	piaski i żwiry	Z	Małochwiej Duży
10.	piaski i żwiry	P	Siennica Nadolna
11.	piaski i żwiry	Z	Siennica Nadolna 2
12.	piaski i żwiry	E	Tarnogóra
13.	piaski i żwiry	E	Tarnogóra 2
14.	piaski i żwiry	T	Tarzymiechy
15.	piaski i żwiry	E	Tarzymiechy 2
16.	piaski i żwiry	T	Tarzymiechy 3
17.	piaski i żwiry	Z	Wał I
18.	piaski i żwiry	Z	Wał II
19.	piaski i żwiry	T	Wał IV
20.	piaski i żwiry	Z	Wincentów
21.	piaski i żwiry	Z	Wincentów I
22.	piaski i żwiry	R	Wola Żulińska
23.	piaski i żwiry	Z	Izbica Osada
24.	Surowce ilaste ceramiki budowlanej	Z	Majdan Średni
25.	Surowce ilaste ceramiki budowlanej	Z	Stryjów
26.	Surowce ilaste ceramiki budowlanej	Z	Wierzchowina
27.	Surowce ilaste ceramiki budowlanej	Z	Wola Żółkiewska
28.	Surowce ilaste do przemysłu cementu	Z	Izbica V
29.	Surowce ilaste do przemysłu kruszywa lekkiego	P	Brzeziny
30.		P	Izbica

Źródło: Opracowanie własne na podstawie: Państwowy Instytut Geologiczny PIB, Bilans Zasobów Złóż Kopalin w Polsce (stan na 31.12.2015)

Skróty literowe dotyczące stanu zagospodarowania zasobów w wykazach złóż oznaczają:

E – złożo eksploatowane



- P** – złoża o zasobach rozpoznanych wstępnie
R – złoża o zasobach rozpoznanych szczegółowo
Z – złoża, z którego wydobycie zostało zaniechane
T – złoża zagospodarowane, eksploatowane okresowo

5.6.1 Podsumowanie

Na terenie powiatu krasnostawskiego znajduje się złoża kopalin piasku i żwiru, surowców ceramiki budowlanej, do przemysłu cementu oraz torfów, wapieni i margli.

Analiza SWOT

Mocne strony	Słabe strony
<ul style="list-style-type: none">Teren bogaty w różnorodne kopaliny	<ul style="list-style-type: none">Wysokie koszty wydobycia kopalin
Szanse	Zagrożenia
<ul style="list-style-type: none">Dodatkowy źródło przychodów dla gminyNowe miejsca pracy	<ul style="list-style-type: none">Duża ingerencja w środowisko, prowadząca do degradacji obszarów, na których znajdują się złoża kopalin,

5.7 Gleby

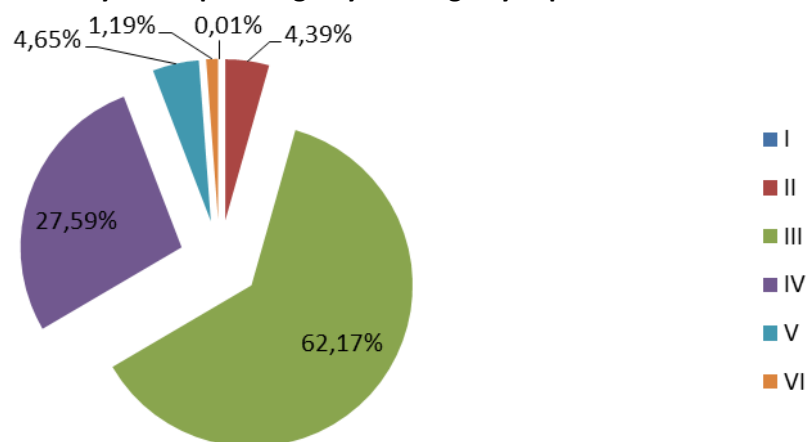
Powiat krasnostawski charakteryzuje się dużym zróżnicowaniem gleb. Występują tu wszystkie typy gleb właściwych dla terenów nizinnych i wyżynnych Polski. Z poszczególnych typów genetycznych gleb największą powierzchnię ok. 35% obszaru powiatu zajmują gleby bielcowe wytworzone z piasków²⁰.

Gleby klasy III i IV stanowią ponad 89% ogólnej powierzchni użytków rolnych, zaś klasa V i VI jedynie niecałe 6,0%.

²⁰ Strategia Rozwoju Lokalnego Powiatu Krasnostawskiego 2008-2020



Wykres 4. Procentowy udział poszczególnych klas gleby w powiecie krasnostawskim



Źródło: Strategia Rozwoju Lokalnego Powiatu Krasnostawskiego na lata 2008-2022

Połączenie dobrych gleb z warunkami klimatycznymi stanowi doskonałą podstawę do rozwoju rolnictwa i przemysłu rolno-spożywczego na terenie powiatu krasnostawskiego.

5.7.1 Podsumowanie

Powiat krasnostawski jest typowym powiatem rolniczym. Rolnictwo na terenie powiatu bazuje na glebach dość wysokich klas bonitacyjnych, dlatego ma duże szanse dalszego rozwoju.

5.8 Gospodarka odpadami i zapobieganie powstawaniu odpadów

Powiat krasnostawski według *Wojewódzkiego Planu Gospodarki Odpadami dla Województwa Lubelskiego 2022* został przydzielony do regionu Centralno–Wschodniego, na obszarze którego w 2014 roku zebrano 29 784 Mg odpadów komunalnych²¹.

²¹ Plan Gospodarki Odpadami dla Województwa Lubelskiego 2022



Tabela 17. Regionalne instalacje do przetwarzania odpadów komunalnych i instalacje przewidziane do zastępczej obsługi Regionu Centralno – Wschodniego (stan na czerwiec 2016 r.)

Rodzaj regionalnej instalacji do przetwarzania odpadów komunalnych (RIPOK)*	Istniejące regionalne instalacje do przetwarzania odpadów komunalnych (RIPOK)	Instalacje przewidziane do zastępczej obsługi regionu	
		w przypadku gdy regionalna instalacja do przetwarzania odpadów komunalnych uległa awarii lub nie może przyjmować odpadów z innych przyczyn	do czasu uruchomienia regionalnych instalacji do przetwarzania odpadów komunalnych
Instalacja MBP	Zakład Zagospodarowania Odpadów we Włodawie	<ul style="list-style-type: none"> - ZZO KOM-EKO S.A. Lublin - ZZO w Wincentowie "KRAS-EKO" Sp. z o.o., Siennica Nadolna - Dział Utylizacji Odpadów w m. Stara Wieś, gm. łączna - Zakład Przetwarzania Odpadów Komunalnych Srebrzyszcze gm. Chełm - ZZO dla Regionu Białą Podlaska BWiK „WOD-KAN” Sp. z o.o. Białą Podlaska - ZZO "Adamki" w m. Białą gm. Radzyń Podlaski - RZZO w Dębowcu, 22-420 Skierbieszów - ZZO w Wólce Rokickiej, 21-100 Lubartów 	brak
Kompostownia na odpady zielone	brak	<ul style="list-style-type: none"> - ZZO KOM-EKO S.A. Lublin - ZZO dla Regionu Białą Podlaska BWiK „WOD-KAN” Sp. z o.o. Białą Podlaska - Zakład Przetwarzania Odpadów Komunalnych Srebrzyszcze gm. Chełm - ZZO "Adamki" w m. Białą gm. Radzyń Podlaski - RZZO w Dębowcu, 22-420 Skierbieszów - ZZO w Wólce Rokickiej, 21-100 Lubartów 	<ul style="list-style-type: none"> - ZZO w Wincentowie "KRAS-EKO" Sp. z o.o., Siennica Nadolna - Dział Utylizacji Odpadów w m. Stara Wieś, gm. łączna (po rozbudowie) - ZZO we Włodawie - ZZO KOM-EKO S.A. Lublin - ZZO dla Regionu Podlaska BWiK „WOD-KAN” Sp. z o.o. Białą Podlaska - Zakład Przetwarzania Odpadów Komunalnych Srebrzyszcze gm. Chełm - ZZO "Adamki" w m. Białą



Rodzaj regionalnej instalacji do przetwarzania odpadów komunalnych (RIPOK)*	Istniejące regionalne instalacje do przetwarzania odpadów komunalnych (RIPOK)	Instalacje przewidziane do zastępczej obsługi regionu	
		w przypadku gdy regionalna instalacja do przetwarzania odpadów komunalnych uległa awarii lub nie może przyjmować odpadów z innych przyczyn	do czasu uruchomienia regionalnych instalacji do przetwarzania odpadów komunalnych
			gm. Radzyń Podlaski, RZZO w Dębowcu, 22-420 Skierbieszów - ZZO w Wólce Rokickiej, 21-100 Lubartów
Składowisko	Składowisko odpadów w ramach Działu Utylizacji Odpadów w m. Turowola, gm. Puchaczów	<ul style="list-style-type: none"> - Dorohuczka, 21-044 Trawniki - Wincentów, 22-302 Siennica Nadolna - Włodawa, 22-200 Włodawa - Lubiczyn, 21-211 Dębowa Kłoda, - Biała Podlaska, 21-500 Biała Podlaska - Adamki, m. Biała, 21-300 Radzyń Podlaski - Dębowiec, 22-420 Skierbieszów - Rokitno, 21-100 Lubartów 	brak

Źródło: Plan Gospodarki Odpadami dla Województwa Lubelskiego 2022

Krajowa Spółka Cukrowa S.A. w Toruniu; Cukrownia Werbkowice, Oddział "Cukrownia Krasnystaw", która w 2014 roku wytworzyła 120 323,641 Mg odpadów zaliczona została do największych wytwórców odpadów komunalnych na terenie województwa lubelskiego.



Tabela 18. Masa zmieszanych odpadów komunalnych zebranych w 2014 i 2015 roku

Jednostka terytorialna	Ogółem [t]		Z gospodarstw domowych [t]		Odpady z gospodarstw domowych przypadające na 1 mieszkańca [kg]	
	2014	2015	2014	2015	2014	2015
LUBELSKIE	381715,06	384763,10	141,9	138,8	296988,74	302335,20
powiat krasnostawski	6299,67	6103,4	5200,69	5118,09	95,1	93,0
Fajstławice	366,56	369,96	334,4	335,91	77,8	78,9
Rudnik	154,59	164,47	150,29	159,77	48,5	51,9
Łopiennik Górny	154,33	151,43	140,00	145,88	37,6	37,3
Siennica Różana	248,73	270,18	243,73	266,33	58,3	63,8
Kraśniczyn	161,60	185,54	142,52	170,17	41,2	48,3
Izbica	529,82	493,68	504,59	479,99	62,7	58,8
Gorzków	147,78	178,67	130,78	170,67	40,3	49,4
Żółkiewka	308,44	263,20	259,00	234,26	54,6	47,0
Krasnystaw (gm. miejska)	3395,84	3199,25	2688,94	2515,30	174,3	166,0
Krasnystaw (gm. wiejska)	831,98	827,02	606,44	639,81	94,2	94,1

Źródło: Bank Danych Lokalnych GUS

Największą ilość odpadów komunalnych zebrano na obszarze gmin miejskiej Krasnystaw oraz gminy wiejskiej Krasnystaw. Najmniej odpadów w 2015 roku zebrano w gminie Łopiennik Górny, gdzie w ciągu roku na jednego mieszkańca przypada 37,3 kg odpadów.

Zgodnie z obowiązującymi przepisami gminy zapewniają czystość i porządek na swoim terenie i tworzą warunki niezbędne do ich utrzymania, a w szczególności tworzą punkty selektywnego zbierania odpadów komunalnych. PSZOK znajduje się w 9 spośród 10 gmin powiatu krasnostawskiego. Mieszkańcy mogą oddawać do PSZOK m.in.:

- przeterminowane leki i chemikalia,
- zużyte baterie i akumulatory,
- zużyty sprzęt elektryczny i elektroniczny,
- meble i inne odpady wielkogabarytowe,
- zużyte opony,



- odpady zielone,
- odpady budowlane i rozbiórkowe stanowiące odpady komunalne,

Na terenie gminy Rudnik zbierane selektywnie odpady odbierane są od mieszkańców przez firmę odbierającą odpady komunalne z posesji.

Jedną z kluczowych kwestii w gospodarce odpadami jest hierarchia postępowania z odpadami. Podstawową zasadą jest zapobiegania powstawaniu odpadów, które można realizować poprzez :

- Wdrażanie zasad oraz promocję eko-projektowania:
 - systematyczne uwzględnianie aspektów środowiskowych przy projektowaniu produktu z zamiarem poprawienia charakterystyki oddziaływania, jakie dany produkt wywiera na środowisko na etapie wytwarzania i przez cały cykl jego życia
- Realizacja projektów badawczych w zakresie eko-projektowania;
- Projektowanie uwzględniające czas użytkowania produktu i pozwalające na wykorzystanie elementów do powtórnego użycia;
- Ograniczenie masy opakowań na masę produktu;
- Funkcjonalność opakowań;
- Stosowanie opakowań wielokrotnego użytku (jeśli ma to uzasadnienie ekologiczne, ekonomiczne i jest społecznie akceptowalne)²².

5.8.1 Podsumowanie

W powiecie krasnostawskim nastąpiło w ostatnim czasie przeobrażenie systemu gospodarki odpadami. System selektywnej zbiórki odpadów komunalnych jest wciąż udoskonalany. Celem zmian jest doprowadzenie do zwiększenia ilości odzyskiwanych surowców wtórnych oraz zmniejszenie ilości odpadów unieszkodliwianych poprzez umieszczanie ich na składowiskach. Właśnie dla osiągnięcia tych celów konieczna jest budowa sprawnego systemu selektywnej zbiórki odpadów oraz systemu ich odzysku i unieszkodliwiania.

²² Plan Gospodarki Odpadami dla Województwa Lubelskiego 2022



Analiza SWOT

Mocne strony	Słabe strony
<ul style="list-style-type: none"> • Zmniejszająca się ilość produkowanych odpadów komunalnych • Wzrost poziomów recyklingu i przygotowania do ponownego użycia surowcowych odpadów komunalnych • Ograniczenie ilości odpadów ulegających biodegradacji unieszkodliwianych przez składowanie 	<ul style="list-style-type: none"> • Zbyt duża ilość odpadów komunalnych przeznaczonych do składowania
Szanse	Zagrożenia
<ul style="list-style-type: none"> • Wzrost selektywnej zbiórki odpadów u źródła wymagany prawodawstwem • Obniżenie ilości wytwarzanych odpadów zmieszanych • Sprawny i wystarczająco częsty odbiór odpadów ograniczy ich nielegalne pozbywanie się • Prognozowany wzrost poziomu recyklingu • Planowana modernizacja i rozbudowa instalacji zagospodarowania odpadów komunalnych w rejonie centralno-wschodnim 	<ul style="list-style-type: none"> • Nielegalne pozbywanie się odpadów, w tym wyrobów zawierających azbest • Tworzenie nowych nielegalnych wysypisk śmieci

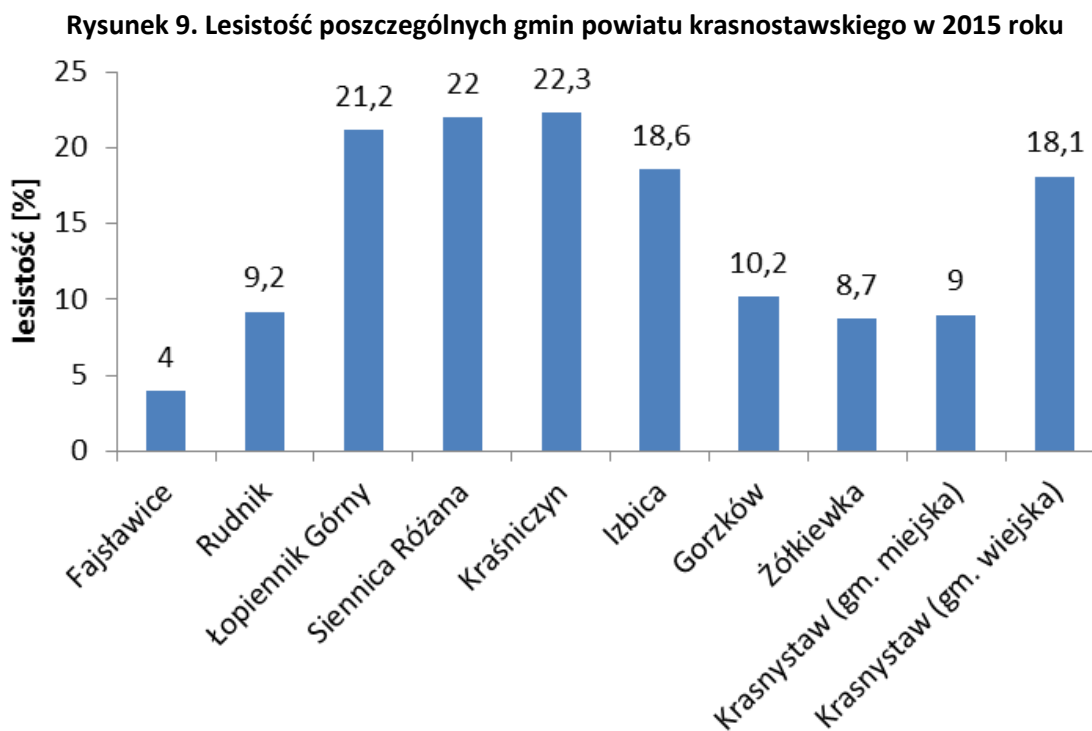


5.9 Zasoby przyrodnicze

5.9.1 Lasy i łowiectwo

Lasy powiatu krasnostawskiego leżą na terenie Regionalnej Dyrekcji Lasów Państwowych w Lublinie, należą do trzech nadleśnictw – Nadleśnictwa Krasnystaw, Nadleśnictwa Chełm oraz Nadleśnictwa Świdnik. Lesistość na terenie powiatu wynosi 15,3 %. Obszary leśne na terenie powiatu nie stanowią zwartych kompleksów leśnych. Łączna powierzchnia Lasów Państwowych na terenie powiatu to 10 337 ha, a lasów niestanowiących własności Skarbu Państwa to około 5538 ha. Dla ww. obszarów sporządzone zostały Uprozczone Plany Urządzenia Lasu.

Skład gatunkowy lasów zależy przede wszystkim od siedliska, na które decydujący wpływ mają gleby, a także od warunków klimatycznych. Na terenie powiatu dominują drzewostany mieszane; na obszarach leśnych charakteryzujących się występowaniem glebach żyznych wyraźnie zaznaczona jest przewaga drzew liściastych natomiast na obszarach o glebach niższych klas – przewaga drzew iglastych.



Źródło: Bank danych lokalnych GUS



Największą lesistość występuje w gminie Kraśniczyn (22,3%), Siennica Różana (22 %), Łopiennik Górny (21,2 %). Zaledwie 4 % stanowią lasy położone w gminie Fajstawice.

Teren powiatu zajmuje 15 obwodów łowieckich dzierżawionych przez 9 kół łowieckich Polskiego Związku Łowieckiego. Gospodarka łowiecka prowadzona jest w oparciu o plany łowieckie i wieloletnie plany hodowlane. Koła łowieckie realizują swoje statutowe obowiązki przez prowadzenie prawidłowej gospodarki łowieckiej, w której mieści się m.in. dbałość o populację zwierzyny oraz siedliska jej bytowania.

5.9.2 Formy ochrony przyrody

Rezerwat przyrody Wodny Dół – rezerwat krajobrazowo – leśny o powierzchni 185,85 ha. Charakteryzuje się głęboko wciętymi wąwozami o długości kilkuset metrów i głębokości do 30 m. Drzewostan terenu to głównie lipa drobnolistna i szerokolistna, wiąz górski, jawor, klon. W drzewostanie znajduje się kilkadziesiąt starych okazałych lip szerokolistnych i dębu szypułkowego²³.

Cel utworzenia: zachowanie ze względów naukowych, dydaktycznych i krajobrazowych szczególnego krajobrazu Wyniosłości Giełczewskiej, w tym malowniczych rozcięć erozyjnych pokrytych lasem z występującymi rzadkimi i chronionymi roślinami.

Rezerwat Głęboka Dolina – rezerwat leśno – krajobrazowy o powierzchni 289,12 ha.

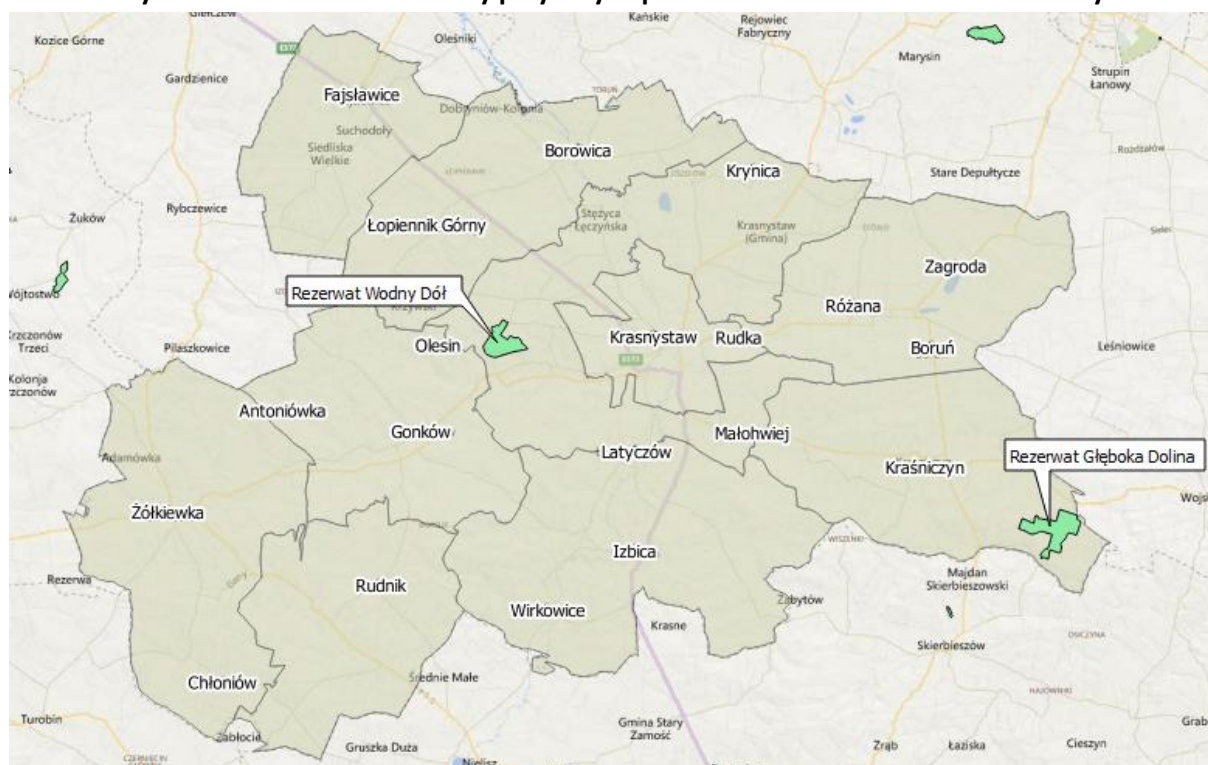
Cel utworzenia: zachowanie ze względów naukowych, dydaktycznych i krajobrazowych malowniczych rozcięć erozyjnych w postaci dolin z wąwozami oraz lasów jaworowo-dębowych z bukiem występującym na granicy zasięgu²⁴.

²³ <http://crfop.gdos.gov.pl> (dostęp z dnia 21.02.2017)

²⁴ Ibidem



Rysunek 10. Obszarowe formy przyrody w powiecie krasnostawskim – rezerваты



Źródło: Opracowanie własne

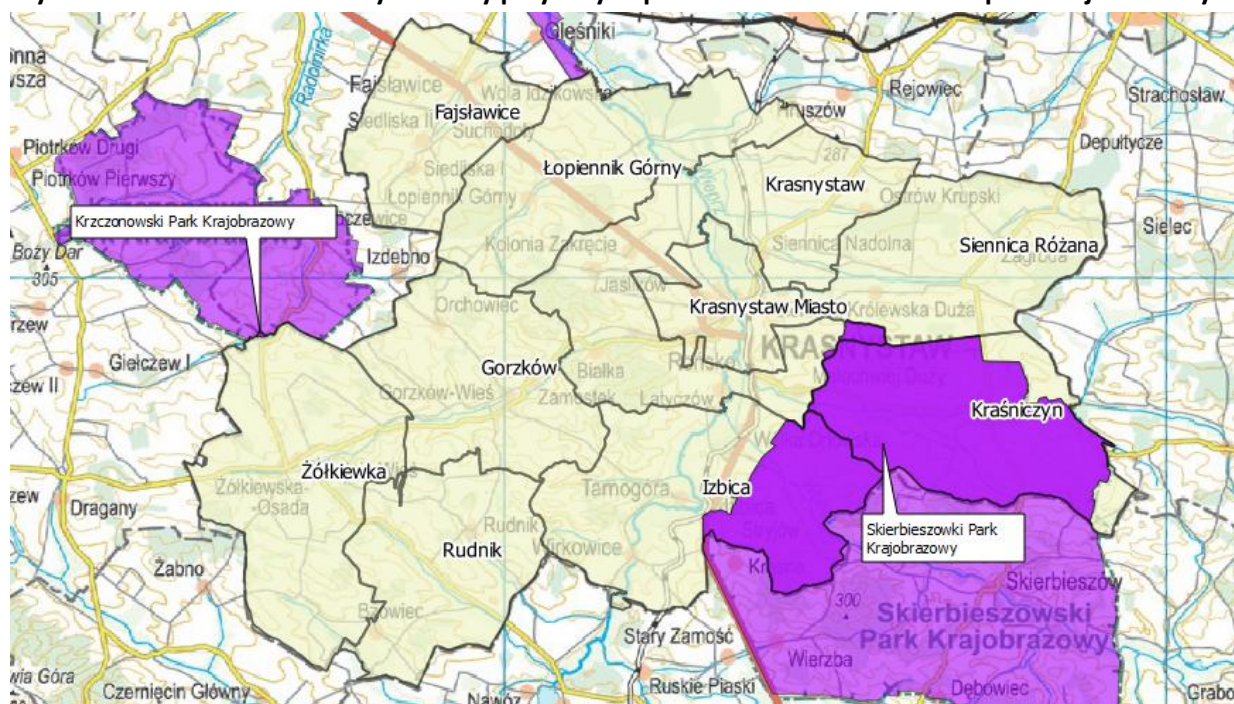
Skierbieszowski Park Krajobrazowy – park został utworzony w celu ochrony jednego z najciekawszych pod względem krajobrazowym mezoregionów wschodniej Polski, tj. Działów Grabowieckich. Charakterystyczną cechą jest występowanie gęstej sieci głębokich wąwozów wyciętych w grubej warstwie lessów, które osiągają długość do kilkuset metrów oraz głębokość do 30 m. Teren parku to tylko 21% lasów, pozostała powierzchnia to użytki rolne wykorzystywane rolniczo. Lasy charakteryzują się dużym udziałem buka, na terenie utworzone zostały rezerваты przyrody, głównie krajobrazowo-leśne, które mają na celu ochronę drzewostanów bukowych. Na miejscach wilgotnych zaznacza się duży udział klonu i jawora, a miejscami wiązu górskiego i lipy szerokolistnej. Spośród rzadszych gatunków ptaków leśnych na uwagę zasługują: muchołówka białoszyja i biała, oraz dzięcioł średni.

Krzczonowski Park Krajobrazowy utworzony został na początku lat 90 XX wieku obszarem obejmuje 12 420 ha, natomiast jego otulina 13 856 ha. Jest ósmym co do wielkości parkiem w województwie lubelskim. Na terenie powiatu krasnostawskiego park zajmuje niewielką powierzchnię należącą do gminy Żółkiewka. Otulina parku zajmuje znaczny fragment gminy Fajstławice.



Szczególnym celem ochrony Parku jest zachowanie walorów przyrodniczych, krajobrazowych, kulturowych, historycznych i turystycznych środowiska ze szczególnym uwzględnieniem bogatej rzeźby lessowej oraz cennych przyrodniczo kompleksów leśnych²⁵.

Rysunek 11. Obszarowe formy ochrony przyrody w powiecie krasnostawskim – park krajobrazowy



Źródło: Opracowanie własne

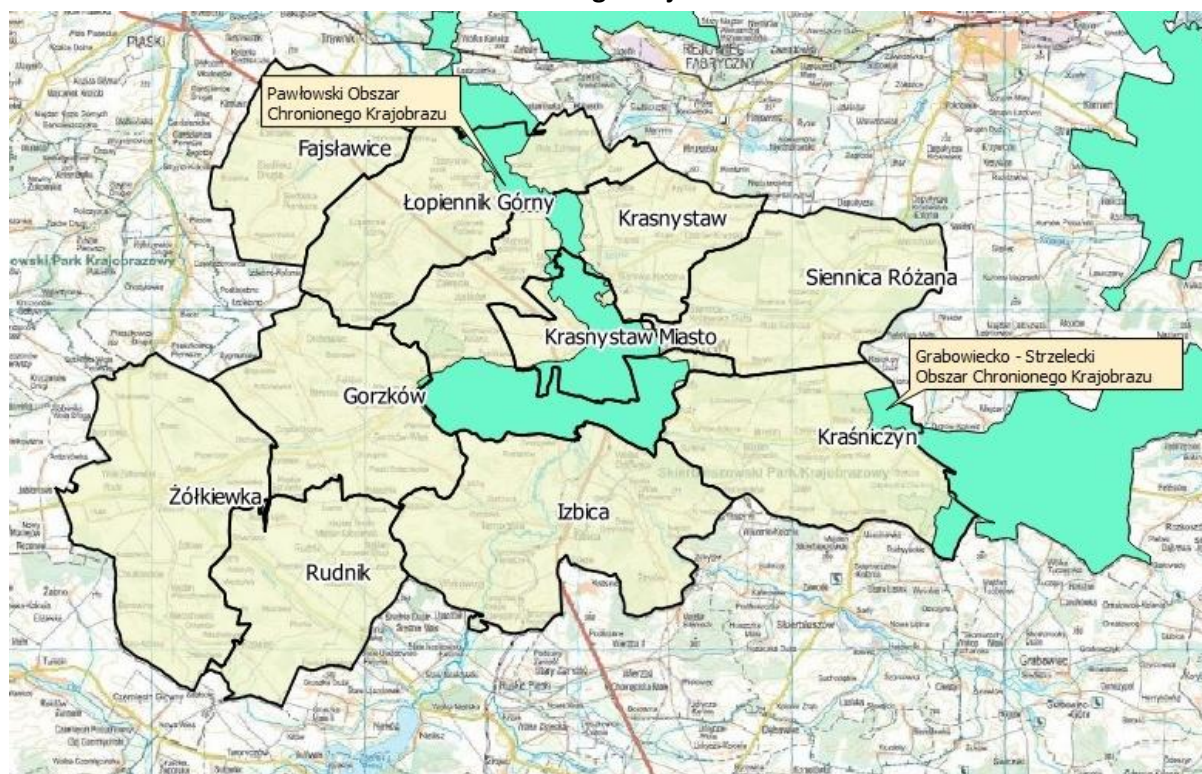
Grabowiecko-Strzelecki Obszar Chronionego Krajobrazu– zachodnia i środkowa część obszaru obejmuje bardzo bogato rzeźbiony i malowniczy teren Wyniosłości Gielczewskiej i Działów Grabowieckich porozcinany dolinami rzek: Wojstawki i Żółkiewki. Urozmaicona rzeźba terenu Zach. Części obszaru charakteryzuje się systemem suchych dolinek i wąwozów wyrzeźbionych w podłożu lessowym. Centralną część obszaru zajmuje Skierbieszowski Park Krajobrazowy.

Pawłowski Obszar Chronionego Krajobrazu– obszar obejmuje fragment doliny rzeki Wieprz i ciek Dorohucza otoczone wzniesieniami kredowymi z półkolistym pierścieniem lasów otaczających miejscowość Pawłów. Dodatkowych walorów temu obszarowi dodaje zwarty i dość duży kompleks stawów rybnych.

²⁵ www.crforp.gdos.gov.pl (dostęp z dnia 09.05.2017)



Rysunek 12. Obszarowe formy ochrony przyrody w powiecie krasnostawskim – obszary chronionego krajobrazu



Źródło: Opracowanie własne

Zespół przyrodniczo krajobrazowy Dolina Marianki –zespół zlokalizowany w dolinie rzek Marianki i Krynicy, na odcinku do starego cmentarza w Fajstławicach do końca stawów w Woli Idzikowskiej. Obejmuje obszar stawów, lasów, łąk, pastwisk i nieużytków w dolinie rzek Marianki i Krynicy.

Użytki ekologiczne:

- "Wąwóz Zagajnik w Siedliskach I" o powierzchni 6,2 ha (Gmina Fajstławice), przyjęty Uchwałą Nr XXVI/119/96 rady Gminy w Fajstławicach z dn. 29 września 1996 r. w sprawie uznania za użytki ekologiczne.
- "Źródlika Mariankiw Suchodołach", chroniący obszar lasów, łąk, stawów i nieużytków, o powierzchni 6,5 ha (Gmina Fajstławice), przyjęty Uchwałą Nr XXVI/119/96 rady Gminy w Fajstławicach z dn. 29 września 1996 r. w sprawie uznania za użytki ekologiczne.



- "Wąwóz Siedliska koło ujęcia wody", o powierzchni 1,5 ha (Gmina Fajstawice), przyjęty Uchwałą Nr XXVI/119/96 rady Gminy w Fajstawicach z dn. 29 września 1996 r. w sprawie uznania za użytki ekologiczne.
- "Kamieniołomy w Woli Idzikowskiej", ochronie podlega obszar nieużytków, pastwisk, wyrobisk kamienia białego, powierzchnia użytku wynosi 0,92 ha (Gmina Fajstawice), przyjęty Uchwałą Nr XXVI/119/96 rady Gminy w Fajstawicach z dn. 29 września 1996 r. w sprawie uznania za użytki ekologiczne.
- "Łęg olszowy koło źródeł Krynicy w Fajstawicach", chroniący obszar lasów, łąk, pastwisk o powierzchni 5 ha (Gmina Fajstawice), przyjęty uchwałą Nr XXVI/119/96 rady Gminy w Fajstawicach z dn. 29 września 1996 r. w sprawie uznania za użytki ekologiczne.

Obszar Natura 2000 Drewniki (PLH060059) obszar usytuowany jest na Działach Grabowieckich, będących wschodnim subregionem Wyżyny Lubelskiej. Grądy tego regionu wyróżniają się znacznym udziałem w drzewostanie buka (*Fagus sylvatica*), który osiąga tu północno-wschodnią granicę swego zasięgu. Fragment grądu w granicach obszaru jest dobrze wykształcony, a w runie występują liczne gatunki storczyków m.in. obuwik pospolity (*Cypripedium calceolus*). Obszar obejmuje także bogate gatunkowo murawy kserotermiczne, w tym jeden z większych (ok 0,5 ha) znanych w regionie płatów *Inuletum ensifoliae*.

Obszar Natura 2000 Łopiennik (PLH060081) ważne stanowisko obuwika pospolitego, który występuje w dwóch skupieniach o liczebności dochodzącej do 100 pędów. Ponad 50% obszaru zajmują siedliska grądu subkontynentalnego.

Obszar Natura 2000 Dolina Łętowni (PLH060040) obszar rozległych łąk użytkowanych ekstensywnie z obfitym występowaniem dzięgła łąkowego (*Angelica palustris*) i brzozy niskiej (*Betula humilis*). Znaczne powierzchnie dobrze wykształconego rzadkiego zespołu *Betulo – Salicetum repentis*. Występują tam 4 gatunki motyli z Załącznika II Dyrektywy Rady 92/43/EWG.

Obszar Natura 2000 Siennica Różana (PLH060090) Jedno z najliczniejszych w regionie stanowisk jelonka rogacza (*Lucanus cervus*).



Obszar Natura 2000 Izbicki Przełom Wieprza (PLH060030) obszar obejmuje fragment naturalnej doliny Wieprza, ważny dla zachowania siedlisk podmokłych i okresowo podtapianych łąk z Załącznika I Dyrektywy Rady 92/43/EWG (zidentyfikowano 5 rodzajów siedlisk z tego Załącznika), oraz gatunków bezkręgowców z Załącznika II tej dyrektywy. Łącznie występuje tu 8 gatunków z Załącznika II Dyrektywy Rady 92/43/EWG. Jest to też miejsce występowania zagrożonych w Polsce gatunków roślin naczyniowych. Obszar o dużych walorach krajobrazowych. Korytarz ekologiczny rangi krajowej.

Obszar Natura 2000 Wodny Dół (PLH060026) największą osobliwością florystyczną tego obiektu jest cieszynianka wiosenna (*Hacquetia epipactis*) - rzadki gatunek karpacki, mający w Polsce północno-wschodnią granicę zasięgu.

Obszar Natura 2000 Las Orłowski (PLH060061) Na terenie obszaru występują dwa typy siedlisk z Zał. I oraz jeden gatunek roślin z Zał. II Dyrektywy Siedliskowej oraz jeden gatunek ptaka z zał. I Dyrektywy Ptasiej. Obszar ważny ze względu na zachowanie dobrze wykształconego grądu subkontynentalnego z udziałem buka, będącego tu na granicy swego zasięgu oraz populacji obuwika pospolitego (*Cypripedium calceolus*) i len złoty (*Linum flavum*).

Ponadto na terenie powiatu znajduje się 66 pomników przyrody.

5.9.3 Podsumowanie

Powiat krasnostawski cechuje się wysokimi walorami przyrodniczo-krajobrazowymi. Na jego terenie znajdują się różnorodne formy ochrony przyrody. Na terenie powiatu znajduje się wiele rzadkich gatunków roślin oraz zwierząt, co zwiększa atrakcyjność turystyczną regionu. Największą lesistością charakteryzuje się gmina Kraśniczyn (22,3 %) oraz gmina Siennica Różana (22 %)



Analiza SWOT

Mocne strony	Słabe strony
<ul style="list-style-type: none"> • Wysokie walory przyrodniczo - krajobrazowe • Różnorodność form ochrony przyrody • Dotychczasowa zrównoważona turystyka na większości obszarów chronionych 	<ul style="list-style-type: none"> • Ograniczenie dla inwestycji zlokalizowanych na obszarach chronionych w powiecie
Szanse	Zagrożenia
<ul style="list-style-type: none"> • Bardzo duży potencjał przyrodniczy powiatu 	<ul style="list-style-type: none"> • Intensywny rozwój turystyki • Wzrost natężenia ruchu powodujący zwiększoną śmiertelność zwierząt i pogorszający warunki ich migracji • Zagrożenie rodzimych gatunków flory i fauny przez obce gatunki inwazyjne

5.10 Zagrożenia poważnymi awariami

Na terenie powiatu krasnostawskiego nie znajdują się zakłady o dużym i o zwiększonym ryzyku wystąpienia awarii. Potencjalnym źródłem poważnych awarii jest transport drogowy substancji niebezpiecznych, głównie paliw płynnych (LPG, benzyna, olej napędowy). Przypadki poważnych awarii przemysłowych mogą dotyczyć również wycieków substancji ropopochodnych w wyniku wypadków lub kolizji drogowych, gazu propan-butan z uszkodzonych ciśnieniowych zbiorników stacjonarnych i gazociągu

5.10.1 Podsumowanie

Na terenie powiatu krasnostawskiego nie znajdują się zakłady o dużym lub o zwiększonym ryzyku wystąpienia awarii. Potencjalnym źródłem poważnych awarii jest transport drogowy substancji niebezpiecznych



Analiza SWOT

Mocne strony	Słabe strony
<ul style="list-style-type: none">• Brak zakładów chemicznych produkujących substancje lub preparaty• Brak zakładów o dużym lub zwiększonym ryzyku wystąpienia awarii	-
Szanse	Zagrożenia
-	<ul style="list-style-type: none">• Rozwój infrastruktury technicznej może prowadzić do zwiększenia szans na awarię



6 Powiązania obszarów interwencji z zagadnieniami horyzontalnymi

Rozpatrując obszary interwencji, wzięto pod uwagę zagadnienia horyzontalne. Poniższa tabela przedstawia, które obszary interwencji mają powiązanie z wybranymi zagadnieniami horyzontalnymi.

Tabela 19. Powiązania obszarów interwencji z zagadnieniami horyzontalnymi

Obszary przyszłej interwencji	Powiązania z zagadnieniami (kwestiami) horyzontalnymi			
	adaptacja do zmian klimatu	nadzwyczajne zagrożenie środowiska	działania edukacyjne	monitoring środowiska
Ochrona klimatu i jakości powietrza	✓	✓	✓	✓
Zagrożenia hałasem	○	○	✓	✓
Pola elektromagnetyczne	—	—	—	✓
Gospodarowanie wodami	○	○	✓	✓
Gospodarka wodno- ściekowa	○	○	✓	✓
Zasoby geologiczne	—	—	—	○
Gleby	✓	—	○	✓
Gospodarka odpadami i zapobieganie powstawaniu odpadów	○	○	✓	○
Zasoby przyrodnicze	✓	✓	✓	✓
Zagrożenia poważnymi awariami	○	✓	○	○

Symbol	Wyjaśnienie
✓	wpływ bezpośredni – obszary przyszłej interwencji powiązane są w sposób bezpośredni z kwestiami horyzontalnymi
○	wpływ pośredni - obszary przyszłej interwencji powiązane są w sposób pośredni z kwestiami horyzontalnymi
—	wpływ bez związku – brak powiązania między obszarami interwencji, a kwestiami horyzontalnymi



7 Podsumowanie efektów realizacji dotychczasowego POŚ oraz prognoza stanu środowiska na lata obowiązywania aktualnego POŚ

Realizacja zadań ujętych w Programie Ochrony Środowiska dla powiatu krasnostawskiego na lata 2013 – 2016 z perspektywą na lata 2017-2020, wpłynęła pozytywnie na poprawę stanu środowiska na terenie gminy. W tabeli 19 zestawiono wartości wskaźników monitorowania efektów realizacji POŚ.

Głównymi celami ochrony środowiska zawartymi w POŚ były: poprawa jakości powietrza atmosferycznego, ochrona zasobów wód powierzchniowych, poprawa ich jakości i zapobieganie zanieczyszczaniu, zachowanie rodzimego bogactwa przyrodniczego i walorów krajobrazowych, poprawa stanu czystości terenów i zapobieganie zanieczyszczaniu powierzchni ziemi.

Tabela 20. Zmiana wartości wskaźników monitorowania ujętych w POŚ

Nazwa wskaźnika	Jednostka	Rok			Zmiana wartości wskaźnika
		2013	2014	2015	
Długość czynnej sieci wodociągowej	km	897,6	903,3	903,3	↑5,7
Połączenia wodociągowe prowadzące do budynków mieszkalnych i zbiorowego zamieszkania	szt.	15614	15781	15831	↑217,0
Długość czynnej sieci kanalizacyjnej	km	189,0	190,7	194,3	↑5,3
Połączenia kanalizacyjne prowadzące do budynków mieszkalnych i zbiorowego zamieszkania	szt.	3058	3123	3174	↑116,0
Korzystający z sieci wodociągowej	%	80,1	86,1	86,2	↑6,1
Korzystający z sieci kanalizacyjnej	%	33,7	34,0	34,3	↑0,6
Zużycie wody na 1 mieszkańca	m ³	24,5	24,9	27,1	↑2,6
Zbiorniki bezodpływowe	szt.	7132	7416	6763	↓-369,0
Oczyszczalnie przydomowe	szt.	1493	1567	1629	↑136,0
Komunalne oczyszczalnie ścieków	szt.	7	7	7	-0,0
Ścieki oczyszczone w ciągu roku	dam	838,0	799,0	806,0	↓-32,0
Ludność korzystająca z oczyszczalni ścieków	osoby	22456	22452	22418	↓-38,0



Nazwa wskaźnika	Jednostka	Rok			Zmiana wartości wskaźnika
		2013	2014	2015	
Ładunek zanieczyszczeń w ściekach z oczyszczalni-BZT5	kg/rok	5950	6997	6104	↑154,0
Ładunek zanieczyszczeń w ściekach z oczyszczalni-ChZT		40965	42161	37918	↓3047,0
Obszary prawnie chronione ogółem	ha	25379,80	25379,80	25379,80	-0,0
Pomniki przyrody ogółem	szt.	81	81	81	-0,0

Objaśnienie:

↓- spadek wartości wskaźnika ↑- wzrost wartości wskaźnika – wartość niezmiennona

Realizowane w latach 2013-2016 na terenie powiatu zadania pozytywnie wpłynęły na stan środowiska w powiecie krasnostawskim.. Jakość wód powierzchniowych i podziemnych poprawiła się dzięki rozbudowie infrastruktury wodno-kanalizacyjnej. Długość sieci wodociągowej wzrosła o 5,7 km, sieci kanalizacyjnej o 5,3 km. Z roku na rok w powiecie zmniejsza się ilość zbiorników bezodpływowych –w 2015 roku w powiecie było o 369 zbiorników mniej w odniesieniu do roku 2013. Na terenie powiatu udało utrzymać się na równym poziomie powierzchnię obszarów chronionych (25379,80 ha).

8 Cele programu ochrony środowiska, zadania i ich finansowanie

Cele i zadania zostały sporządzone na podstawie „Wytucznych do opracowania wojewódzkich, powiatowych, i gminnych programów ochrony środowiska” opublikowanych przez Ministerstwo Środowiska w 2015 roku, a ich struktura jest współmierna z przykładami podanymi w *Wytucznych*. Zadania zostały podzielone na własne oraz monitorowane.

Zadania własne są to te przedsięwzięcia, które będą realizowane przez powiat. Zadania monitorowane to zadania, które będą realizowane na terenie powiatu przez gminy oraz przedsiębiorców.

Cele i zadania dotyczą 4 obszarów interwencji (ochrona powietrza i klimatu, gospodarka wodno-ściekowa, gospodarka odpadami, walory przyrodnicze), które są obszarami priorytetowymi, a realizowane w ich ramach zadania bezpośrednio wpłyną na poprawę stanu środowiska na terenie powiatu.



Zadania przewidziane do realizacji na terenie powiatu podlegające poszczególnym JST (gmina/powiat) zostały zaklasyfikowane do 10 grup :

- Termomodernizacja budynków użyteczności publicznej
- Wdrażanie OZE
- Modernizacja budynków gminnych
- Modernizacja dróg
- Budowa sieci wodociągowej
- Budowa sieci kanalizacyjnej
- Budowa oczyszczalni ścieków oraz przydomowych oczyszczalni ścieków
- Usuwanie wyrobów zawierających azbest
- Poprawa gospodarki odpadami
- Zwiększenie świadomości ekologicznej mieszkańców powiatu / ochrona walorów przyrodniczych

Szczegółowy zakres zadań wraz z podmiotem odpowiedzialnym za ich realizację znajduje się w tabeli 21.



Tabela 21. Cele i zadania własne i monitorowane powiatu krasnostawskiego

Obszar interwencji	Cel	Kierunek interwencji	Zadania	Podmiot odpowiedzialny	Ryzyka
Ochrona klimatu i jakości powietrza	Poprawa jakości powietrza	Poprawa efektywności energetycznej	Termomodernizacja budynków użyteczności publicznej	powiat krasnostawski/ gminy powiatu krasnostawskiego	-
			Wdrażanie OZE	gminy powiatu krasnostawskiego	-
			Modernizacja budynków gminnych	powiat krasnostawski/ gminy powiatu krasnostawskiego	-
		Modernizacja dróg	Modernizacja dróg	powiat krasnostawski/ gminy powiatu krasnostawskiego	-
Gospodarka wodno-ściekowa	Poprawa jakości wód powierzchniowych i podziemnych	Rozbudowa infrastruktury wodno-kanalizacyjnej	Budowa sieci wodociągowej	powiat krasnostawski/ gminy powiatu krasnostawskiego	-
			Budowa sieci kanalizacyjnej	powiat krasnostawski/ gminy powiatu krasnostawskiego	-
			Budowa oczyszczalni ścieków oraz przydomowych oczyszczalni ścieków	powiat krasnostawski/ gminy powiatu krasnostawskiego	-
Gospodarka odpadami i zapobieganie powstawaniu odpadów	Poprawa gospodarki odpadami/ Minimalizacja składowanych odpadów	Usuwanie wyrobów zawierających azbest	Usuwanie wyrobów zawierających azbest	powiat krasnostawski/ gminy powiatu krasnostawskiego	-



Obszar interwencji	Cel	Kierunek interwencji	Zadania	Podmiot odpowiedzialny	Ryzyka
Gospodarka odpadami i zapobieganie powstawaniu odpadów	Poprawa gospodarki odpadami/ Minimalizacja składowanych odpadów	Ograniczenie ilości powstających odpadów / przygotowanie do ponownego użycia/ recykling/rozbudowa i tworzenie miejsc do selektywnej zbiórki odpadów komunalnych/ unieszkodliwianie odpadów/ likwidacja dzikich wysypisk	Poprawa gospodarki odpadami	powiat krasnostawski/ gminy powiatu krasnostawskiego	-
Walory przyrodnicze	Zwiększenie świadomości ekologicznej mieszkańców powiatu / ochrona walorów przyrodniczych	Zwiększenie świadomości ekologicznej mieszkańców gmin powiatu krasnostawskiego- edukacja	Zwiększenie świadomości ekologicznej mieszkańców gmin powiatu krasnostawskiego- edukacja	powiat krasnostawski/ gminy powiatu krasnostawskiego	-
			Tworzenie nowych form ochrony przyrody		
			Aktualizacja dokumentów strategicznych powiatu		



Tabela 22. Zadania powiatu krasnostawskiego oraz poszczególnych jego gmin

Zadanie:	Gmina / powiat
Termomodernizacja budynków użyteczności publicznej:	
Termomodernizacja budynków użyteczności publicznej zarządzanych przez gminę Krasnystaw (wiejską)	Krasnystaw (wiejska)
Termomodernizacja obiektów użyteczności publicznej (Urząd Gminy, Centrum Kultury, Zespół Szkół, Świetlice Wiejskie w Woli Siennickiej, Maciejowie, Rudce, Żdżannem, Kozieńcu) wraz z budową instalacji Odnawialnych Źródeł Energii	Siennica różana
Termomodernizacja budynku Szkoły Podstawowej i Gimnazjum w Fajstawicach	Fajstawice
Termomodernizacja świetlicy wiejskiej w Fajstawicach	Fajstawice
Termomodernizacja świetlicy wiejskiej w Woli Idzikowskiej	Fajstawice
Termomodernizacja szkoły Podstawowej w Boniewie	Fajstawice
Termomodernizacja Zespołu Szkół w Siedliskach Drugich	Fajstawice
Termomodernizacja Ośrodka Zdrowia w Fajstawicach	Fajstawice
Termomodernizacja budynku Urzędu Gminy Gorzków	Gorzków
Kompleksowa termomodernizacja budynków użyteczności publicznej wraz z instalacją OZE	Rudnik
Termomodernizacja budynku NZOZ w Łopienniku Nadrzecznym	Łopiennik Górny
Termomodernizacja i remont pomieszczeń w budynku byłego komisariatu policji w Łopienniku Nadrzecznym	Łopiennik Górny
Termomodernizacja budynków, wykorzystanie OZE w gminie Żółkiewka	Żółkiewka
Modernizacja i częściowe ocieplenie budynku Powiatowej Inspekcji Weterynaryjnej	powiat krasnostawski
Wdrażanie OZE:	
Wykonanie systemu pozyskiwania energii za pomocą układów solarnych w obiektach użyteczności publicznej oraz indywidualnym budownictwie	Gmina Żółkiewka
Wykorzystanie odnawialnych źródeł energii w gminie Łopiennik Górny	Łopiennik Górny
Modernizacja oświetlenia ulic na oświetlenie energooszczędne lub OZE w gminie Fajstawice	Fajstawice
Budowa energooszczędnego oświetlenia ulicznego (LED/OZE) na terenie gminy Siennica Różana	Siennica Różana
Wykorzystanie odnawialnych źródeł energii w gminie Rudnik	Rudnik
Montaż kolektorów słonecznych w gminie Fajstawice	Fajstawice
Instalacja indywidualnych instalacji solarnych i fotowoltaicznych na terenie gminy Fajstawice	Fajstawice
Montaż odnawialnych źródeł energii – kolektory słoneczne, systemy fotowoltaiczne, pompy ciepła- na budynkach mieszkalnych	Krasnystaw (miejska)
Montaż odnawialnych źródeł energii – kolektory słoneczne, systemy fotowoltaiczne, pompy ciepła- na budynkach użyteczności publicznej	Krasnystaw (miejska)
Modernizacja budynków gminnych:	
Modernizacja systemów grzewczych w celu ograniczenia „niskiej emisji”	Krasnystaw (wiejska)
Modernizacja oświetlenia w budynkach zarządzanych przez gminę i budynkach jednostek gminnych na instalacje energooszczędne	Krasnystaw (wiejska)
Wymiana wysokoemisyjnych źródeł ciepła na niskoemisyjne (budynku użyteczności publicznej)	Krasnystaw (miejska)



Zadanie:	Gmina / powiat
Wymiana wyposażenia budynków na energooszczędne - budynki użyteczności publicznej	Krasnystaw (miejska)
Modernizacja systemu grzewczego DPS Krasnystaw	powiat krasnostawski
Modernizacja Oddziału Okulistyki Oddziału Pulmonologii Szpitala w Krasnymstawie	powiat krasnostawski
Modernizacja systemu grzewczego – dostawa ciepła do budynku Starostwa Powiatowego w Krasnymstawie	powiat krasnostawski
Zapewnienie zasilania awaryjnego obiektu szpitala w energię elektryczną	powiat krasnostawski
Modernizacja oświetlenia w obiektach szpitalnych na system energooszczędny	powiat krasnostawski
Modernizacja dróg obejmuje takie inwestycje jak:	
Przebudowa drogi gminnej nr 109637L łączącej miejscowość Dobryniów z drogą powiatową nr 2120L	Łopiennik Górny
Modernizacja drogi dojazdowej do gruntów rolnych- Łopiennik Podleśny	Łopiennik Górny
Rozbudowa drogi gminnej nr 11087L w miejscowości Łopiennik Nadrzeczny	Łopiennik Górny
Rozbudowa drogi gminnej nr 109641L w miejscowości Łopiennik Nadrzeczny i Łopiennik Dolny Kolonia	Łopiennik Górny
Przebudowa drogi publicznej gminnej wraz z uzbrojeniem terenu inwestycyjnego (Zagroda)	Siennica Różana
Przebudowa drogi gminnej Nr 109866L w miejscowości Zagroda od 0+000 km do 1+715 km	Siennica Różana
Budowa drogi dojazdowej do zalewu w miejscowości Kozieniec	Siennica Różana
Przebudowa drogi gminnej w miejscowości Stójło (do zabudowań)	Siennica Różana
Przebudowa drogi gminnej w miejscowości Boruń (Boruń kolonia)	Siennica Różana
Przebudowa drogi gminnej w miejscowości Wola Siennicka	Siennica Różana
Przebudowa drogi gminnej w Wierzchowinach	Siennica Różana
Przebudowa drogi gminnej nr 109862L relacji Siennica Królewska Duża – Siennica Królewska Mała	Siennica Różana
Budowa drogi gminnej w miejscowości Zwierzyniec (przez las)	Siennica Różana
Przebudowa drogi w miejscowości Żdzanne	Siennica Różana



Zadanie:	Gmina / powiat
Przebudowa drogi betonowej w Zagrodzie	Siennica Różana
Przebudowa drogi gminnej w Siennicy Królewskiej Dużej	Siennica Różana
Modernizacja odcinka drogi Fajstławice-Boniewo-dr. powiatowa	Fajstławice
Modernizacja odcinka drogi w miejscowości Wola Idzikowska-droga powiatowa	Fajstławice
Modernizacja odcinka drogi w miejscowości Fajstławice (obok strażnicy OSP)	Fajstławice
Modernizacja odcinka drogi w miejscowości Marysin Nowy	Fajstławice
Modernizacja odcinka drogi w Fajstławice-Ksawerówka	Fajstławice
Modernizacja odcinka drogi Fajstławice-Dziecinin	Fajstławice
Przebudowa drogi gminnej nr 126004L ul. Słoneczny stok od km 0+000 do km 0+223 o długości 223 km w Izbicy	Izbica
Przebudowa drogi gminnej nr 109941L od km 0+008 do km 0+120 w miejscowości Orłów Drewniany Kolonia	Izbica
Budowa drogi gminnej nr 109915L od km 0+0917,87 do 1+678 nr 109900 od km 136,13 do km 4+676 o łącznej długości 1,3 km (Izbica Zalesie)	Izbica
Modernizacja drogi gminnej 109907L od km 0+00 do 099 km w miejscowości Kryniczki	Izbica
Budowa i modernizacja gminnej drogi Płonka – Maszów	Rudnik
Budowa i modernizacja gminnej drogi Maszów – Majdan Łuczycy	Rudnik
Budowa i modernizacja gminnej drogi Wierzbica – Kaszuby	Rudnik
Modernizacja dróg gminnych	Żółkiewka
Polepszenie nawierzchni dróg polnych na terenie gminy Siennica Różana	Siennica Różana
Rozbudowa infrastruktury rowerowej (m.in. ścieżki rowerowe, stojaki rowerowe, wiaty)	Krasnystaw (wiejska)
Przebudowa drogi gminnej nr 109635 łączącej miejscowości Krzywe, Olszanka i Łopiennik Nadrzeczny z drogą krajową nr 17	Łopiennik Górny
Remonty dróg w gminie Żółkiewka	Żółkiewka
Budowa drogi gminnej Dąbie – Celin	Żółkiewka
Budowa i modernizacja infrastruktury drogowej w celu upłynnienia ruchu i ograniczenia emisji	powiat krasnostawski
Budowa infrastruktury niezbędnej do funkcjonowania stref dla pieszych i rowerzystów	powiat krasnostawski
Przebudowa drogi nr 2126 L Orchowiec - Gorzków 5 + 750 - 13 + 329,71 i nr 3105L Olchowiec - Gorzków 7 + 411-8 + 462,01 (łączna dł. 8,630.72km)	powiat krasnostawski
Przebudowa drogi nr 3127 L Wola Żulińska-Kasjan 2 + 600 - 6 + 661.31(dł. 4,1 km) i nr 3126 L Wincentów - Krupiec 4+ 358- 5+251 (dł. 0,9), łączna dł. 4,955 km	powiat krasnostawski
Przebudowa drogi nr 3114 L Chorupnik - Izbica 0+ 000 - 9+ 465 , Ostrzyca (dł. 9,5 km)	powiat krasnostawski
Przebudowa drogi nr 3117L Łopiennik- Orchowiec (dł. 10,8 km)	powiat krasnostawski



Zadanie:	Gmina / powiat
Przebudowa drogi nr 3128 L – Bzite - Krynica (dł. 7,3 km)	powiat krasnostawski
Przebudowa drogi nr 3110L Chorupnik - Rudnik 0+000- 6+0,55 (dł. 6,1 km)	powiat krasnostawski
Przebudowa drogi nr 3101L – Średnia Wieś –Bzowiec- Gruszka (dł. 15,5 km)	powiat krasnostawski
Przebudowa drogi nr 2120L - Krasnystaw – Stężycza Łęczyńska – Trawniki (dł. 12,7 km)	powiat krasnostawski
Przebudowa drogi nr 2272L – Żółkiewka – Krzczonów – (dł.4,7 km)	powiat krasnostawski
Przebudowa drogi nr 3102L – Markiewiczów – Koszarsko – Gany (dł. 6,6 km)	powiat krasnostawski
Przebudowa drogi nr 3158L u zbiegu ulic: Mostowa – Zamkowa – Browarna z remontem mostu	powiat krasnostawski
Przebudowa drogi nr 3155L – ul. Tokarzewskiego w Krasnymstawie (dł. 0,434 km)	powiat krasnostawski
Przebudowa drogi nr 3109L - Płonka – Bzowiec (dł. 7,4 km)	powiat krasnostawski
Budowa chodnika (droga nr 3121L) – ul. Krakowskie Przedmieście w Krasnymstawie (dł. 1,2 km)	powiat krasnostawski
Przebudowa drogi powiatowej nr 3140L Krasnystaw (ul. Borowa)- Latyczów - Wał o dł. 7,681 km wraz z przebudową dwóch mostów	powiat krasnostawski
Przebudowa drogi powiatowej nr 3147L od DK 17 o długości ok..4 km wraz z przebudową skrzyżowania z drogą nr 3146L w m. Orłów Drewniany po 0,2 km w obu kierunkach.	powiat krasnostawski
Rozbudowa drogi powiatowej nr 2272L od granicy powiatu do drogi wojewódzkiej nr 837 o dł 4,678 km	powiat krasnostawski
Budowa/modernizacja drogi nr 3124L Siedliska II-Ksawerówka 2,7km	powiat krasnostawski
Budowa/modernizacja drogi nr 2127L Siedliska-Marysin 3,0km	powiat krasnostawski
Budowa/modernizacja drogi nr 2118L Biskupice-Fajslawice (Boniewo) 2,1km	powiat krasnostawski
Zaprojektowanie i wykonanie przebudowy drogi powiatowej nr 3147L od drogi krajowej nr 17 o dł. 4,1km	powiat krasnostawski
Budowa/modernizacja drogi nr 3146L od Orłowa drewnianego do Kryniczek	powiat krasnostawski
Budowa/modernizacja drogi nr 2120L w m. Stężycza Łęczyńska	powiat krasnostawski
Budowa/modernizacja drogi nr 3128L Bzite-Krynica do DW 812	powiat krasnostawski
Budowa/modernizacja drogi nr1867L m. Olszanka – 0,1km, m. Zalesie – 0,5km	powiat krasnostawski
Budowa/modernizacja drogi nr 3150L Kraśniczyn-Anielpol 0,8km	powiat krasnostawski



Zadanie:	Gmina / powiat
Budowa/modernizacja drogi nr 3148L m. Majdan Surhowski 0,7km	powiat krasnostawski
Budowa/modernizacja drogi nr 3139L m. Surhów 0,15km nakładka bitumiczna oraz 0,8km nawierzchni tłuczniowej	powiat krasnostawski
Budowa/modernizacja drogi nr 3138L Łukaszówka 2,1km	powiat krasnostawski
Budowa/modernizacja drogi nr 3119L Krzywe-Gliniska 1,2km	powiat krasnostawski
Budowa/modernizacja drogi nr 3117L przepust w km 3+407	powiat krasnostawski
Budowa/modernizacja drogi nr 3119L przepust w km 0+017	powiat krasnostawski
Remont mostu na drodze powiatowej nr 3117L Łopiennik Górny-Krzywe wraz z drogami dojazdowymi	powiat krasnostawski
Budowa/modernizacja drogi nr 2120L Łopiennik Podleśny-Stężycza 0,83km	powiat krasnostawski
Budowa/modernizacja drogi nr 3120L Jaślików-Majdan Krzywski	powiat krasnostawski
Budowa/modernizacja drogi nr 3122L Łopiennik Dolny-Borowica 1,13km	powiat krasnostawski
Budowa/modernizacja drogi nr 3110L Rudnik-Mościska 4,0km i nr 3107L ok. 0,3km	powiat krasnostawski
Budowa/modernizacja drogi nr 3107L Rudnik-Maszów	powiat krasnostawski
Budowa/modernizacja drogi nr 3133L m. Siennica Mała	powiat krasnostawski
Budowa/modernizacja drogi nr 3134L Siennica Nadolna-Siennica Królewska Mała	powiat krasnostawski
Budowa/modernizacja drogi nr 3132L Krupie-Stójło-Siennica Różana	powiat krasnostawski
Budowa/modernizacja drogi nr 1836L Wierzchowiny-Sielec	powiat krasnostawski
Rozbudowa drogi powiatowej nr 2272L od granicy powiatu do drogi wojewódzkiej nr 837	powiat krasnostawski
Budowa/modernizacja drogi nr 3104L m. Celin	powiat krasnostawski
Budowa/modernizacja drogi nr 3103L m. Średnia Wieś wraz z przepustem	powiat krasnostawski
Budowa/modernizacja drogi nr 3100L m. Huta wraz z przepustem	powiat krasnostawski
Budowa sieci wodociągowej:	
Budowa przepompowni w Suchym Lipiu	Rudnik
Rozbudowa i modernizacja systemów zaopatrzenia w wodę (ujęcia, sieci wodociągowe)	Krasnostaw (wiejska)
Budowa wodociągu i kanalizacji w obrębie stadionu w Siennicy Różanej oraz modernizacja studni głębinowych w miejscowościach Baraki i Zwierzyniec	Siennica Różana



Zadanie:	Gmina / powiat
Przebudowa ulicy Chmielnej w Tarnogórze wraz z przebudową istniejącej azbestowej sieci wodociągowej.	Izbica
Budowa sieci wodociągowej w miejscowościach Majdan Krynicki i Kryniczki	Izbica
Budowa wodociągu i kanalizacji w obrębie stadionu w Siennicy Różanej oraz modernizacja studni głębinowych w miejscowościach Baraki i Zwierzyniec	Siennica Różana
Modernizacja ujęcia wody Gorzków Osada	Gorzków
Budowa sieci kanalizacyjnej:	
Budowa systemu wodociągowo-kanalizacyjnego na terenie gminy Żółkiewka	Żółkiewka
Przebudowa i remont kanalizacji w gminie Fajstawice	Fajstawice
Budowa kanalizacji sanitarnej podciśnieniowej w miejscowości Suchodoły	Fajstawice
Budowa kanalizacji w miejscowości Suchodoły	Fajstawice
Budowa kanalizacji w miejscowości Siedliska (150 przyłączy)	Fajstawice
Budowa kanalizacji w miejscowości Ksawerówka (70 przyłączy)	Fajstawice
Budowa kanalizacji w miejscowości Kol. Fajstawice	Fajstawice
Budowa sieci kanalizacji sanitarnej na ulicy Lubelskiej i ulicy Skarpa.	Izbica
Budowa kanalizacji deszczowej w Krasnymstawie na ul. Okrzei, Odbudowa drogi ul. Graniczna dł. 1,5 km	powiat krasnostawski
Budowa kanalizacji deszczowej w Krasnymstawie ul. Kościuszki, Szkolna, Mickiewicza, Rieczna (dł. 2,2 km)	powiat krasnostawski
Modernizacja oczyszczalni ścieków oraz budowa przydomowych oczyszczalni ścieków:	
Budowa przydomowych oczyszczalni ścieków	Gorzków
Uregulowanie gospodarki ściekowej na terenie gminy	Krasnystaw (wiejska)
Budowa przydomowych oczyszczalni ścieków w gminie Siennica Różana	Siennica Różana
Budowa przydomowych oczyszczalni ścieków w gminie Rudnik	Rudnik
Indywidualne przydomowe oczyszczalnie ścieków	Fajstawice
Modernizacja istniejącej oczyszczalni ścieków	Fajstawice
Budowa oczyszczalni ścieków w Domach Pomocy Społecznej w Krasnymstawie, Bończy, Surhowie.	powiat krasnostawski
Budowa oczyszczalni ścieków w Zakładzie Opiekuńczo - Rehabilitacyjnym dla Niewidomych Kobiet w Żułowie	powiat krasnostawski
Budowa zbiorczej oczyszczalni ścieków oraz kanalizacji sanitarnej w miejscowości Łopiennik Górny	Łopiennik Górny
Modernizacja oczyszczalni ścieków BIOBLOK miejscowość Góry	Gorzków
Poprawa gospodarki wodnej	
Zagospodarowanie starorzecza rzeki Żółkiewki we współpracy z miastem Krasnystaw, stała konserwacja starorzecza	powiat krasnostawski
Modernizacja ujęcia wody (uzdatnianie) dla szpitala w Krasnymstawie	powiat krasnostawski
Usuwanie wyrobów zawierających azbest	
Usuwanie wyrobów azbestowych	Żółkiewka
Demontaż i utylizacja pokryć dachowych z płyt azbestowo-cementowych z indywidualnych	Krasnystaw



Zadanie:	Gmina / powiat
budynków mieszkalnych	(wiejska)
Demontaż i utylizacja pokryć dachowych z płyt azbestowo-cementowych z budynków użyteczności publicznej	Krasnystaw (wiejska)
Usuwanie azbestu i wyrobów zawierających azbest	Gorzków
Utylizacja wyrobów zawierających azbest	Fajstawice
Dofinansowanie zadań związanych z usuwaniem azbestu w budynkach ZDP Krasnystaw	powiat krasnostawski
Wymiana pokrycia dachowego (eternit) na budynkach Zarządu Dróg Powiatowych	powiat krasnostawski
Poprawa gospodarki odpadami	
Rozbudowa ZZO w Wincentowie w ramach projektu „Dostosowanie ZZO w woj. lubelskim do wymogów RIPOK”	Krasnystaw (wiejska)
Likwidacja tzw. „dzikich wysypisk śmieci”	Krasnystaw (wiejska)
Rozbudowa - Modernizacja PSZOK- u w gminie Żółkiewka	Żółkiewka
Rekultywacja składowiska odpadów w Woli Żółkiewskiej	Żółkiewka
Zwiększenie świadomości ekologicznej mieszkańców powiatu / ochrona walorów przyrodniczych:	
Akcja sprzątnięcia gminy w ramach obchodów „Dnia Ziemi” i Kampanii „Sprzątnięcie Świata”	Krasnystaw (wiejska)
Realizacja programów ekologicznych w przedszkolach i szkołach	Krasnystaw (wiejska)
Propagowanie zdrowego trybu życia dzieci i młodzieży szkolnej	Krasnystaw (wiejska)
Podnoszenie świadomości ekologicznej społeczności lokalnej	Krasnystaw (wiejska)
Tworzenie nowych pomników przyrody na mocy uchwał rady gminy	Krasnystaw (wiejska)
Urządzanie i pielęgnacja terenów zieleni oraz zadrzewień	Krasnystaw (wiejska)
Budowa lodowiska w Siennicy Różanej	Siennica Różana
Promocja transportu rowerowego – prowadzenie kampanii informacyjnych i promocyjnych w zakresie ograniczenia emisji CO ₂ z transportu prywatnego	Krasnystaw (miejska)
Współpraca z mieszkańcami oraz prowadzenie kampanii informacyjnej i promocyjnej w zakresie efektywności energetycznej oraz zrównoważonego rozwoju	Krasnystaw (miejska)
Zarządzanie energią w obiektach użyteczności publicznej: - kształtowanie świadomości lokalnej społeczności w zakresie poszanowania energii i środowiska - uwzględnienie kryteriów efektywności energetycznej w definiowaniu wymagań dotyczących zakupu produktów i usług	Krasnystaw (miejska)
Edukacja ekologiczna w jednostkach oświatowych Miasta Krasnystaw	Krasnystaw (miejska)



Zadanie:	Gmina / powiat
Zwiększenie terenów zieleni poprzez nasadzenie drzew i krzewów	Krasnystaw (miejska)
Zlecenie opracowania uproszczonych planów urządzenia lasu i inwentaryzacji stanu lasów dla lasów niestanowiących własności Skarbu Państwa	powiat krasnostawski
Aktualizacja POŚ, i inny planów i programów dotyczących ochrony środowiska	powiat krasnostawski
Uwzględnienie sieci Natura 2000 na terenie powiatu podczas realizacji różnego rodzaju inwestycji	powiat krasnostawski
Prowadzenie szkoleń i edukacji w zakresie ochrony przyrody i różnorodności biologicznej	powiat krasnostawski
Utworzenie reklam powiatu w portalach turystycznych	powiat krasnostawski
Tworzenie edukacyjnych szlaków i ścieżek przyrodniczych	powiat krasnostawski
Współdziałanie w realizacji ścieżek rowerowych i innych szlaków turystycznych na terenie powiatu	powiat krasnostawski
Działania w zakresie rozwoju lokalnej organizacji turystycznej	powiat krasnostawski
Uzyskanie certyfikatu energetycznego dla budynków starostwa i budynku w jednostkach organizacyjnych powiatu	powiat krasnostawski
Współdziałanie w realizacji przedsięwzięć związanych z rozwojem alternatywnych źródeł energii odnawialnej	powiat krasnostawski
Edukacja mieszkańców w zakresie niskiej emisji pyłów i gazów	powiat krasnostawski
Sprawowanie nadzoru nad wykonaniem zatwierdzonych uproszczonych planów urządzenia lasu dla lasów niestanowiących własności Skarbu Państwa	powiat krasnostawski



Tabela 23. Wskaźniki realizacji programu w odniesieniu do obszarów interwencji i celów

Obszar interwencji	Cel	Wskaźnik		
		Nazwa	Wartość bazowa	Wartość docelowa
Ochrona klimatu i jakości powietrza	Poprawa jakości powietrza	Liczba budynków poddanych termomodernizacji	0	14
		Liczba (szt.) i moc (MW) instalacji OZE (URE)	Liczba: 8 Moc: 6,697 MW	Liczba >8 Moc >6,697 MW
		Liczba zmodernizowanych budynków	0	10
		Długość wybudowanych/ zmodernizowanych odcinków dróg o nawierzchni twardej oraz nawierzchni twardej ulepszonej (GUS)	538,5 km	750 km
Gospodarka wodno-ściekowa	Poprawa jakości wód powierzchniowych i podziemnych	Długość wybudowanej sieci wodociągowej (GUS)	903,3 km	915 km
		Długość wybudowanej sieci kanalizacyjnej (GUS)	194,3 km	210 km
		Długość wybudowanej kanalizacji deszczowej	0 km	3,7 km
		Liczba przyłączy do sieci kanalizacyjnej(GUS)	3174	3374
		Liczba przydomowych oczyszczalni ścieków (GUS)	1629	1900
		Liczba zmodernizowanych/ wybudowanych oczyszczalni ścieków	0	5
Gospodarka odpadami	Poprawa gospodarki odpadami	Powierzchnia zrekultywowanego składowiska odpadów	0 m ²	2590 m ²
		Liczba zlikwidowanych dzikich wysypisk śmieci	0	3
		Masa usuniętych wyrobów azbestowych	0 Mg	450 Mg
Walory przyrodnicze	Zwiększenie świadomości ekologicznej mieszkańców powiatu / ochrona walorów przyrodniczych	Liczba osób biorąca udział w szkoleniach	0	500
		Liczba utworzonych pomników przyrody (GUS)	81	>81
		Powierzchnia obszarowych form ochrony przyrody	25379,8	≥ 25379,8
		Aktualizacja dokumentów strategicznych powiatu	0	>0
		Liczba turystów odwiedzająca powiat, korzystających z obiektów noclegowych (GUS)	137	>137



Tabela 24. Harmonogram zadań własnych powiatu krasnostawskiego wraz z ich finansowaniem

Obszar interwencji	Zadanie	Podmiot odpowiedzialny za realizację	Szacunkowe koszty realizacji zadania (w tys. zł)									Źródło finansowania	Dodatkowe informacje o zadaniu	
			rok 2017	rok 2018	rok 2019	rok 2020	rok 2021	rok 2022	rok 2023	rok 2024	razem			
Ochrona klimatu i jakości powietrza	Przebudowa drogi nr 2126 L Orchowiec - Gorzków 5 + 750 - 13 + 329,71 i nr 3105L Olchowiec - Gorzków 7 + 411-8 + 462,01 (łącznie dł. 8,630.72km)	powiat krasnostawski	7575	-	-	-	-	-	-	-	-	7575	budżet powiatu, budżet gminy, PRGiPID,	-
	Przebudowa drogi nr 3127 L Wola Żulińska-Kasjan 2 + 600 - 6 + 661.31(dł. 4,1 km) i nr 3126 L Wincentów - Krupiec 4+ 358- 5+251 (dł. 0,9), łącznie dł. 4,955 km	powiat krasnostawski	-	-	4000	4880	-	-	-	-	-	8880	RPO WL, budżet powiatu, budżet gminy,	-
	Przebudowa drogi nr 3114 L Chorupnik - Izbica 0+ 000 - 9+ 465 , Ostrzyca (dł. 9,5 km)	powiat krasnostawski	-	-	-	23875	-	-	-	-	-	23875	RPO WL, budżet powiatu, budżet gminy	-
	Przebudowa drogi nr 3117L Łopiennik-Orchowiec (dł. 10,8 km)	powiat krasnostawski	-	-	-	27765	-	-	-	-	-	27765	RPO WL, budżet powiatu, budżet gminy	-
	Przebudowa drogi nr 3128 L – Bzite - Krynica (dł. 7,3 km)	powiat krasnostawski	-	-	-	18040	-	-	-	-	-	18040		-
	Przebudowa drogi nr 3110L Chorupnik - Rudnik 0+000- 6+0,55	powiat krasnostawski	-	-	-	14840	-	-	-	-	-	14840	RPO WL, budżet powiatu, budżet gminy	-



Obszar interwencji	Zadanie	Podmiot odpowiedzialny za realizację	Szacunkowe koszty realizacji zadania (w tys. zł)									Źródło finansowania	Dodatkowe informacje o zadaniu	
			rok 2017	rok 2018	rok 2019	rok 2020	rok 2021	rok 2022	rok 2023	rok 2024	razem			
	(dł. 6,1 km)													
	Przebudowa drogi nr 3101L – Średnia Wieś – Bzowiec- Gruszka (dł. 15,5 km)	powiat krasnostawski	-	-	-	15500	-	-	-	-	-	1550	RPO WL, budżet powiatu, budżet gminy	-
Ochrona klimatu i jakości powietrza	Przebudowa drogi nr 2120L - Krasnystaw – Stężycza łącząńska – Trawniki (dł. 12,7 km)	powiat krasnostawski	-	-	-	12500	-	-	-	-	-	12500	RPO WL, budżet powiatu, budżet gminy	-
	Przebudowa drogi nr 2272L – Żółkiewka – Krzczonów – (dł.4,7 km)	powiat krasnostawski	-	-	-	4500	-	-	-	-	-	4500	RPO WL, budżet powiatu, budżet gminy	-
	Przebudowa drogi nr 3102L – Markiewiczów – Koszarsko – Gany (dł. 6,6 km)	powiat krasnostawski	-	-	-	6500	-	-	-	-	-	6500	RPO WL, budżet powiatu, budżet gminy	-
	Przebudowa drogi nr 3158L u zbiegu ulic: Mostowa – Zamkowa – Browarna z remontem mostu	powiat krasnostawski	3560	-	-	-	-	-	-	-	-	3560	RPO WL, budżet powiatu, budżet gminy	-
	Przebudowa drogi nr 3155L – ul. Tokarzewskiego w Krasnymstawie (dł. 0,434 km)	powiat krasnostawski	-	-	-	1000	-	-	-	-	-	1000	RPO WL, budżet powiatu, budżet gminy	-
	Przebudowa drogi nr 3109L - Płonka – Bzowiec (dł. 7,4 km)	powiat krasnostawski	-	-	-	7500	-	-	-	-	-	7500	RPO WL, budżet powiatu, budżet gminy	-

Program Ochrony Środowiska dla Powiatu Krasnostawskiego na lata 2017-2020
z perspektywą na lata 2021-2024



Obszar interwencji	Zadanie	Podmiot odpowiedzialny za realizację	Szacunkowe koszty realizacji zadania (w tys. zł)									Źródło finansowania	Dodatkowe informacje o zadaniu
			rok 2017	rok 2018	rok 2019	rok 2020	rok 2021	rok 2022	rok 2023	rok 2024	razem		
	Budowa chodnika (droga nr 3121L) – ul. Krakowskie Przedmieście w Krasnymstawie (dł. 1,2 km)	powiat krasnostawski	-	-	-	480	-	-	-	-	480	RPO WL, budżet powiatu, budżet gminy	-
	Budowa mostu na rzece Wieprz w Krasnymstawie	powiat krasnostawski	-	-	-	20000	-	-	-	-	20000	RPO WL, budżet powiatu, budżet gminy	-
Ochrona klimatu i jakości powietrza	Modernizacja parku maszynowego w ZDP w Krasnymstawie	powiat krasnostawski	142	-	-	-	-	-	-	-	142	RPO WL, budżet powiatu, budżet gminy	-
	Przebudowa drogi powiatowej nr 3140L Krasnostaw (ul. Borowa)- Latyczów - Wał o dł. 7,681 km wraz z przebudową dwóch mostów	powiat krasnostawski	2867	5256	1434	-	-	-	-	-	9557	RPO WL, budżet powiatu, budżet gminy	-
	Przebudowa drogi powiatowej nr 3147L od DK 17 o długości ok..4 km wraz z przebudową skrzyżowania z drogą nr 3146L w m. Orłów Drewniany po 0,2 km w obu kierunkach.	powiat krasnostawski	4000	-	-	-	-	-	-	-	4000	RPO WL, budżet powiatu, budżet gminy	-
	Rozbudowa drogi powiatowej nr 2272L od	powiat krasnostawski	-	-	-	4500	-	-	-	-	4500	PRGiPID, budżet powiatu,	-



Obszar interwencji	Zadanie	Podmiot odpowiedzialny za realizację	Szacunkowe koszty realizacji zadania (w tys. zł)									Źródło finansowania	Dodatkowe informacje o zadaniu	
			rok 2017	rok 2018	rok 2019	rok 2020	rok 2021	rok 2022	rok 2023	rok 2024	razem			
	granicy powiatu do drogi wojewódzkiej nr 837 o dł 4,678 km												budżet gminy	
	Budowa / modernizacja Drogi nr 3124L Siedliska II-Ksawerówka 2,7km	powiat krasnostawski	300	300	-	-	-	-	-	-	-	600	budżet gminy, budżet powiatu	-
	Droga nr 2127L Siedliska-Marysin 3,0km	powiat krasnostawski	100	-	-	-	-	-	-	-	-	100		-
Ochrona klimatu i jakości powietrza	Droga nr 2118L Biskupice-Fajstawice (Boniewo) 2,1km	powiat krasnostawski	-	200	-	-	-	-	-	-	-	200		-
	Zaprojektowanie i wykonanie przebudowy drogi powiatowej nr 3147L od drogi krajowej nr 17 o dł. 4,1km	powiat krasnostawski	2000	2000	-	-	-	-	-	-	-	2000	PROW, budżet powiatu, budżet gminy	-
	Budowa / modernizacja drogi nr 3146L od Orłowa drewnianego do Kryniczek	powiat krasnostawski	-	400	-	-	-	-	-	-	-	400	budżet powiatu, budżet gminy	-
	Budowa / modernizacja drogi nr 2120L w m. Steżyca łącznińska	powiat krasnostawski	-	200	-	-	-	-	-	-	-	200	budżet powiatu, budżet gminy	-
	Budowa / modernizacja drogi nr 3128L Bzite-Krynica do DW 812	powiat krasnostawski	-	200	-	-	-	-	-	-	-	200	budżet powiatu, budżet gminy	-
	Budowa / modernizacja drogi nr 1867L m. Olszanka – 0,1km, m.	powiat krasnostawski	-	200	-	-	-	-	-	-	-	200	budżet powiatu, budżet gminy	-



Obszar interwencji	Zadanie	Podmiot odpowiedzialny za realizację	Szacunkowe koszty realizacji zadania (w tys. zł)									Źródło finansowania	Dodatkowe informacje o zadaniu	
			rok 2017	rok 2018	rok 2019	rok 2020	rok 2021	rok 2022	rok 2023	rok 2024	razem			
	Zalesie – 0,5km													
	Budowa / modernizacja drogi nr 3150L Kraśniczyn-Aniełpol 0,8km	powiat krasnostawski	200	-	-	-	-	-	-	-	-	200	budżet powiatu, budżet gminy	-
	Budowa / modernizacja drogi nr 3148L m. Majdan Surhowski 0,7km	powiat krasnostawski	-	100	-	-	-	-	-	-	-	100	budżet powiatu, budżet gminy	-
Ochrona klimatu i jakości powietrza	Budowa / modernizacja drogi nr 3139L m. Surhów 0,15km nakładka bitumiczna oraz 0,8km nawierzchni tłuczniowej	powiat krasnostawski	200	-	-	-	-	-	-	-	-	200	budżet powiatu, budżet gminy	-
	Budowa / modernizacja drogi nr 3138L Łukaszówka 2,1km	powiat krasnostawski	-	100	-	-	-	-	-	-	-	100	budżet powiatu, budżet gminy	-
	Budowa / modernizacja drogi nr 3119L Krzywe-Gliniska 1,2km	powiat krasnostawski	400	-	-	-	-	-	-	-	-	400	budżet powiatu, budżet gminy	-
	Budowa / modernizacja drogi nr 3117L przepust w km 3+407	powiat krasnostawski	200	-	-	-	-	-	-	-	-	200	budżet powiatu, budżet gminy, zadanie popowodziowe	-
	Budowa / modernizacja drogi nr 3119L przepust w km 0+017	powiat krasnostawski	100	-	-	-	-	-	-	-	-		budżet powiatu, budżet gminy, zadanie popowodziowe	-



Obszar interwencji	Zadanie	Podmiot odpowiedzialny za realizację	Szacunkowe koszty realizacji zadania (w tys. zł)									Źródło finansowania	Dodatkowe informacje o zadaniu	
			rok 2017	rok 2018	rok 2019	rok 2020	rok 2021	rok 2022	rok 2023	rok 2024	razem			
	Remont mostu na drodze powiatowej nr 3117L Łopiennik Górny-Krzywe wraz z drogami dojazdowymi	powiat krasnostawski	-	2500	-	-	-	-	-	-	-	2500	MliR rezerwa, budżet powiatu, budżet gminy	-
	Budowa / modernizacja drogi nr 2120L Łopiennik Podleśny-Stężyca 0,83km	powiat krasnostawski	280	-	-	-	-	-	-	-	-	280	budżet powiatu, budżet gminy	-
Ochrona klimatu i jakości powietrza	Budowa / modernizacja drogi nr 3120L Jaślików-Majdan Krzywski	powiat krasnostawski	100	-	-	-	-	-	-	-	-	100	budżet powiatu, budżet gminy	-
	Budowa / modernizacja drogi nr 3122L Łopiennik Dolny-Borowica 1,13km	powiat krasnostawski	280	-	-	-	-	-	-	-	-	280	budżet powiatu, budżet gminy	-
	Budowa / modernizacja drogi nr 3110L Rudnik-Mościska 4,0km i nr 3107L ok. 0,3km	powiat krasnostawski	-	3835	-	-	-	-	-	-	-	3835	PRGiPID, budżet powiatu, budżet gminy	-
	Budowa / modernizacja drogi nr 3107L Rudnik-Maszów	powiat krasnostawski	150	-	-	-	-	-	-	-	-	150	budżet powiatu, budżet gminy	-
	Budowa / modernizacja drogi nr 3133L m. Siennica Mała	powiat krasnostawski	300	-	-	-	-	-	-	-	-	300	budżet powiatu, budżet gminy	-
	Budowa / modernizacja drogi nr 3134L Siennica Nadolna-Siennica Królewska Mała	powiat krasnostawski	-	100	-	-	-	-	-	-	-	100	budżet powiatu, budżet gminy	-



Obszar interwencji	Zadanie	Podmiot odpowiedzialny za realizację	Szacunkowe koszty realizacji zadania (w tys. zł)									Źródło finansowania	Dodatkowe informacje o zadaniu	
			rok 2017	rok 2018	rok 2019	rok 2020	rok 2021	rok 2022	rok 2023	rok 2024	razem			
	Budowa / modernizacja drogi nr 3132L Krupie-Stójło-Siennica Różana	powiat krasnostawski	100	-	-	-	-	-	-	-	-	100	budżet powiatu, budżet gminy	-
	Budowa / modernizacja drogi nr 1836L Wierzchowiny-Sielec	powiat krasnostawski		300	-	-	-	-	-	-	-	300	budżet powiatu, budżet gminy	-
Ochrona klimatu i jakości powietrza	Rozbudowa drogi powiatowej nr 2272L od granicy powiatu do drogi wojewódzkiej nr 837	powiat krasnostawski	4000	-	-	-	-	-	-	-	-	4000	budżet powiatu, budżet gminy	-
	Budowa / modernizacja drogi nr 3104L m. Celin	powiat krasnostawski	340	-	-	-	-	-	-	-	-	340	budżet powiatu, budżet gminy	-
	Budowa / modernizacja drogi nr 3103L m. Średnia Wieś wraz z przepustem	powiat krasnostawski	300	-	-	-	-	-	-	-	-	300	budżet powiatu, budżet gminy	-
	Budowa / modernizacja drogi nr 3100L m. Huta wraz z przepustem	powiat krasnostawski	500	-	-	-	-	-	-	-	-	500	budżet powiatu, budżet gminy, zadanie popowodziowe	-
	Modernizacja systemu grzewczego DPS Krasnystaw	powiat krasnostawski	140	140	-	-	-	-	-	-	-	280	budżet powiatu	-
	Modernizacja Oddziału Okulistyki Oddziału Pulmonologii Szpitala w Krasnymstawie	powiat krasnostawski	450	450	-	-	-	-	-	-	-	900	budżet powiatu	-
	Modernizacja systemu grzewczego – dostawa	powiat krasnostawski	80	-	-	-	-	-	-	-	-	brak danych	budżet powiatu	-



Obszar interwencji	Zadanie	Podmiot odpowiedzialny za realizację	Szacunkowe koszty realizacji zadania (w tys. zł)									Źródło finansowania	Dodatkowe informacje o zadaniu
			rok 2017	rok 2018	rok 2019	rok 2020	rok 2021	rok 2022	rok 2023	rok 2024	razem		
	ciepła do budynku Starostwa Powiatowego w Krasnymstawie												
Ochrona klimatu i jakości powietrza	Zapewnienie zasilania awaryjnego obiektu szpitala w energię elektryczną	powiat krasnostawski	brak danych									budżet szpitala	-
	Modernizacja oświetlenia w obiektach szpitalnych na system energooszczędny	powiat krasnostawski	brak danych									NFOŚ, budżet szpitala	-
	Modernizacja i częściowe ocieplenie budynku Powiatowej Inspekcji Weterynaryjnej	powiat krasnostawski	-	250	-	-	-	-	-	-	-	-	Środki Wojewody, inne
Gospodarka wodno-ściekowa	Zagospodarowanie starorzecza rzeki Żółkiewki we współpracy z miastem Krasnymstaw, stała konserwacja starorzecza	powiat krasnostawski	brak danych									środki UE, budżet powiatu, budżet gminy	-
	Modernizacja ujęcia wody (uzdatnianie) dla szpitala w Krasnymstawie	powiat krasnostawski	brak danych									budżet powiatu, budżet szpitala, NFOŚ	-
	Budowa kanalizacji deszczowej w Krasnymstawie na ul.	powiat krasnostawski	-	-	-	10000	-	-	-	-	-	10000	RPO WL, budżet powiatu, budżet gminy



Obszar interwencji	Zadanie	Podmiot odpowiedzialny za realizację	Szacunkowe koszty realizacji zadania (w tys. zł)									Źródło finansowania	Dodatkowe informacje o zadaniu	
			rok 2017	rok 2018	rok 2019	rok 2020	rok 2021	rok 2022	rok 2023	rok 2024	razem			
	Okrzei, Odbudowa drogi ul. Graniczna dł. 1,5 km													
Gospodarka wodno-ściekowa	Budowa kanalizacji deszczowej w Krasnymstawie ul. Kościuszki, Szkolna, Mickiewicza, Rieczna (dł. 2,2 km)	powiat krasnostawski	-	-	-	8165	-	-	-	-	-	8165	RPO WL, budżet powiatu, budżet gminy	-
	Budowa oczyszczalni ścieków w Domach Pomocy Społecznej w Krasnymstawie, Bończy, Surhowie.	powiat krasnostawski	-	-	-	1200	-	-	-	-	-	1200	RPO WL, WFOŚiGW	-
	Budowa oczyszczalni ścieków w Zakładzie Opiekuńczo - Rehabilitacyjnym dla Niewidomych Kobiet w Żuławie	powiat krasnostawski	-	-	-	300	-	-	-	-	-	300	RPO WL, WFOŚiGW	-
Gospodarka odpadami	Dofinansowanie zadań związanych z usuwaniem azbestu w budynkach ZDP Krasnystaw	powiat krasnostawski	-	-	-	-	-	-	-	-	-	-	budżet powiatu, środki UE	-
	Wymiana pokrycia dachowego (eternit) na budynkach Zarządu Dróg Powiatowych	powiat krasnostawski	brak danych									budżet powiatu,	-	



Obszar interwencji	Zadanie	Podmiot odpowiedzialny za realizację	Szacunkowe koszty realizacji zadania (w tys. zł)									Źródło finansowania	Dodatkowe informacje o zadaniu
			rok 2017	rok 2018	rok 2019	rok 2020	rok 2021	rok 2022	rok 2023	rok 2024	razem		
Walory przyrodnicze	Zlecenie opracowania uproszczonych planów urzędzenia lasu i inwentaryzacji stanu lasów dla lasów niestanowiących własności Skarbu Państwa	powiat krasnostawski	42	98,9	161,4	27	-	-	-	-	329,3	budżet powiatu	-
	Aktualizacja POŚ, i inny planów i programów dotyczących ochrony środowiska	powiat krasnostawski	-	-	-	8	-	-	-	-	8	budżet powiatu	-
	Uwzględnienie sieci Natura 2000 na terenie powiatu podczas realizacji różnego rodzaju inwestycji	powiat krasnostawski	brak danych									budżet powiatu	-
	Prowadzenie szkoleń i edukacji w zakresie ochrony przyrody i różnorodności biologicznej	powiat krasnostawski	brak danych									budżet powiatu	-
	Utworzenie reklam powiatu w portalach turystycznych	powiat krasnostawski	brak danych									budżet powiatu	-
	Tworzenie edukacyjnych szlaków i ścieżek przyrodniczych	powiat krasnostawski	brak danych									budżet powiatu	-



Obszar interwencji	Zadanie	Podmiot odpowiedzialny za realizację	Szacunkowe koszty realizacji zadania (w tys. zł)									Źródło finansowania	Dodatkowe informacje o zadaniu
			rok 2017	rok 2018	rok 2019	rok 2020	rok 2021	rok 2022	rok 2023	rok 2024	razem		
	Współdziałanie w realizacji ścieżek rowerowych i innych szlaków turystycznych na terenie powiatu	powiat krasnostawski	brak danych									budżet powiatu	-
Walory przyrodnicze	Działania w zakresie rozwoju lokalnej organizacji turystycznej	powiat krasnostawski	brak danych									budżet powiatu	-
	Uzyskanie certyfikatu energetycznego dla budynków starostwa i budynku w jednostkach organizacyjnych powiatu	powiat krasnostawski	brak danych									budżet powiatu	-
	Współdziałanie w realizacji przedsięwzięć związanych z rozwojem alternatywnych źródeł energii odnawialnej	powiat krasnostawski	brak danych									budżet powiatu	-
	Edukacja mieszkańców w zakresie niskiej emisji pyłów i gazów	powiat krasnostawski	brak danych									budżet powiatu	-



Obszar interwencji	Zadanie	Podmiot odpowiedzialny za realizację	Szacunkowe koszty realizacji zadania (w tys. zł)									Źródło finansowania	Dodatkowe informacje o zadaniu
			rok 2017	rok 2018	rok 2019	rok 2020	rok 2021	rok 2022	rok 2023	rok 2024	razem		
	Sprawowanie nadzoru nad wykonaniem zatwierdzonych uproszczonych planów urządzenia lasu dla lasów niestanowiących własności Skarbu Państwa	powiat krasnostawski	brak danych									budżet powiatu	-



Tabela 25. Harmonogram zadań monitorowanych wraz z ich finansowaniem

Zadanie:	Podmiot odpowiedzialny (gmina)	Szacunkowe koszty realizacji zadania [tys. zł]	Źródło finansowania	Dodatkowe informacje o zadaniu
Termomodernizacja budynków:				
Termomodernizacja budynków użyteczności publicznej zarządzanych przez gminę Krasnystaw (wiejską)	Krasnystaw (wiejska)	9000	budżet gminy, środki UE, WFOŚiGW	-
Termomodernizacja obiektów użyteczności publicznej (Urząd Gminy, Centrum Kultury, Zespół Szkół, Świetlice Wiejskie w Woli Siennickiej, Maciejowie, Rudce, Żdzannem, Kozieńcu) wraz z budową instalacji Odnawialnych Źródeł Energii	Siennica Różana	1000	budżet gminy, EOG, fundusze strukturalne	-
Termomodernizacja budynku Szkoły Podstawowej i Gimnazjum w Fajstawicach	Fajstawice	2500	budżet gminy, RPO WL,	-
Termomodernizacja świetlicy wiejskiej w Fajstawicach	Fajstawice	brak danych	budżet gminy, RPO WL, NFOŚiGW	-
Termomodernizacja świetlicy wiejskiej w Woli Idzikowskiej	Fajstawice	brak danych		-
Termomodernizacja szkoły Podstawowej w Boniewie	Fajstawice	brak danych		-
Termomodernizacja Zespołu Szkół w Siedliskach Drugich	Fajstawice	brak danych		-
Termomodernizacja Ośrodka Zdrowia w Fajstawicach	Fajstawice	brak danych		-
Termomodernizacja budynku Urzędu Gminy Gorzków	Gorzków	100	brak danych	-
Kompleksowa termomodernizacja budynków użyteczności publicznej wraz z instalacją OZE	Rudnik	300	budżet gminy, EFRR, RPO WL,	-
Termomodernizacja budynku NZOZ w Łopienniku Nadrzecznym	Łopiennik Górny	400	budżet gminy, środki UE	-
Termomodernizacja i remont pomieszczeń w budynku byłego komisariatu policji w Łopienniku Nadrzecznym	Łopiennik Górny	2909	budżet gminy, środki UE	-
Termomodernizacja budynków, wykorzystanie OZE w gminie Żółkiewka	Żółkiewka	3000	budżet gminy, środki UE	-



Zadanie:	Podmiot odpowiedzialny (gmina)	Szacunkowe koszty realizacji zadania [tys. zł]	Źródło finansowania	Dodatkowe informacje o zadaniu
Wdrażanie OZE:				
Wykonanie systemu pozyskiwania energii za pomocą układów solarnych w obiektach użyteczności publicznej oraz indywidualnym budownictwie	Żółkiewka	brak danych	brak danych	-
Wykorzystanie odnawialnych źródeł energii w gminie Łopiennik Górny	Łopiennik Górny	3590	budżet gminy, środki UE	-
Modernizacja oświetlenia ulic na oświetlenie energooszczędne lub OZE w gminie Fajstawice	Fajstawice	brak danych	brak danych	-
Budowa energooszczędnego oświetlenia ulicznego (LED/OZE) na terenie gminy Siennica Różana	Siennica Różana	1000	budżet gminy, EOG, NMF, fundusze strukturalne	-
Wykorzystanie odnawialnych źródeł energii w gminie Rudnik	Rudnik	10700	RPO WL	-
Montaż kolektorów słonecznych w gminie Fajstawice	Fajstawice	brak danych	budżet gminy, RPO WL, NFOŚiGW, PROW	-
Instalacja indywidualnych instalacji solarnych i fotowoltaicznych na terenie gminy Fajstawice	Fajstawice	brak danych		-
Montaż odnawialnych źródeł energii – kolektory słoneczne, systemy fotowoltaiczne, pompy ciepła-na budynkach mieszkalnych	Krasnystaw (miejska)	4750	budżet gminy, inne	-
Montaż odnawialnych źródeł energii – kolektory słoneczne, systemy fotowoltaiczne, pompy ciepła-na budynkach użyteczności publicznej	Krasnystaw (miejska)	500	budżet gminy, inne	-
Modernizacja budynków gminnych:				
Modernizacja systemów grzewczych w celu ograniczenia „niskiej emisji”	Krasnystaw (wiejska)	3000	budżet gminy, środki UE, mieszkańcy, WFOŚiGW	-



Zadanie:	Podmiot odpowiedzialny (gmina)	Szacunkowe koszty realizacji zadania [tys. zł]	Źródło finansowania	Dodatkowe informacje o zadaniu
Modernizacja oświetlenia w budynkach zarządzanych przez gminę i budynkach jednostek gminnych na instalacje energooszczędne	Krasnystaw (wiejska)	2000	budżet gminy, środki UE,	-
Wymiana wysokoemisyjnych źródeł ciepła na niskoemisyjne (budynku użyteczności publicznej)	Krasnystaw (miejska)	1100	budżet gminy, inne	-
Wymiana wyposażenia budynków na energooszczędne - budynki użyteczności publicznej	Krasnystaw (miejska)	350	budżet gminy, inne	-
Modernizacja dróg obejmuje takie inwestycje jak:				
Przebudowa drogi gminnej nr 109637L łączącej miejscowość Dobryniów z droga powiatową nr 2120L	Łopiennik Górny	2000	budżet gminy, środki UE	-
Modernizacja drogi dojazdowej do gruntów rolnych- Łopiennik Podleśny	Łopiennik Górny	778,7	budżet gminy, środki UE	-
Rozbudowa drogi gminnej nr 11087L w miejscowości Łopiennik Nadrzeczny	Łopiennik Górny	200	budżet gminy, środki UE	-
Rozbudowa drogi gminnej nr 109641L w miejscowości Łopiennik Nadrzeczny i Łopiennik Dolny Kolonia	Łopiennik Górny	815,2	budżet gminy, środki UE	-
Przebudowa drogi publicznej gminnej wraz z uzbrojeniem terenu inwestycyjnego (Zagroda)	Siennica Różana	2000	budżet gminy, EOG, NMF, fundusze strukturalne	-
Przebudowa drogi gminnej Nr 109866L w miejscowości Zagroda od 0+000 km do 1+715 km	Siennica Różana	2700		-
Budowa drogi dojazdowej do zalewu w miejscowości Kozieniec	Siennica Różana	600		-
Przebudowa drogi gminnej w miejscowości Stójło (do zabudowań)	Siennica Różana	500		-
Przebudowa drogi gminnej w miejscowości Boruń (Boruń kolonia)	Siennica Różana	500	budżet gminy, EOG, NMF, fundusze strukturalne	-
Przebudowa drogi gminnej w miejscowości Woła Siennicka	Siennica Różana	400		-
Przebudowa drogi gminnej w Wierzchowinach	Siennica Różana	500		-
Przebudowa drogi gminnej nr 109862L relacji Siennica Królewska Duża – Siennica Królewska Mała	Siennica Różana	700		-



Zadanie:	Podmiot odpowiedzialny (gmina)	Szacunkowe koszty realizacji zadania [tys. zł]	Źródło finansowania	Dodatkowe informacje o zadaniu
Budowa drogi gminnej w miejscowości Zwierzyniec (przez las)	Siennica Różana	500	budżet gminy, EOG, NMF, fundusze strukturalne	-
Przebudowa drogi w miejscowości Żdzanne	Siennica Różana	300		-
Przebudowa drogi betonowej w Zagrodzie	Siennica Różana	250		-
Przebudowa drogi gminnej w Siennicy Królewskiej Dużej	Siennica Różana	250		-
Modernizacja odcinka drogi Fajstławice-Boniewo-dr. powiatowa	Fajstławice	brak danych	budżet gminy, PROW	-
Modernizacja odcinka drogi w miejscowości Wola Idzikowska-droga powiatowa	Fajstławice			-
Modernizacja odcinka drogi w miejscowości Fajstławice (obok strażnicy OSP)	Fajstławice			-
Modernizacja odcinka drogi w miejscowości Marysin Nowy	Fajstławice			-
Modernizacja odcinka drogi w Fajstławice-Ksawerówka	Fajstławice			-
Modernizacja odcinka drogi Fajstławice-Dziecinin	Fajstławice			-
Przebudowa drogi gminnej nr 126004L ul. Słoneczny stok od km 0+000 do km 0+223 o długości 223 km w Izbicy	Izbica	200	budżet gminy, środki UE	-
Przebudowa drogi gminnej nr 109941L od km 0+008 do km 0+120 w miejscowości Orłów Drewniany Kolonia	Izbica	50	budżet gminy	-
Budowa drogi gminnej nr 109915L od km 0+0917,87 do 1+678 nr 109900 od km 136,13 do km 4+676 o łącznej długości 1,3 km (Izbica Zalesie)	Izbica	900	budżet gminy	-
Modernizacja drogi gminnej 109907L od km 0+00 do 099 km w miejscowości Kryniczki	Izbica	78	budżet gminy, środki UE	-
Budowa i modernizacja gminnej drogi Płonka – Maszów	Rudnik	2690	budżet gminy, PROW	-
Budowa i modernizacja gminnej drogi Maszów – Majdan Łuczycycki	Rudnik	1700	budżet gminy, PROW	-



Zadanie:	Podmiot odpowiedzialny (gmina)	Szacunkowe koszty realizacji zadania [tys. zł]	Źródło finansowania	Dodatkowe informacje o zadaniu
Budowa i modernizacja gminnej drogi Wierzbica – Kaszuby	Rudnik	1800	budżet gminy, PROW	-
Modernizacja dróg gminnych	Żółkiewka	brak danych	brak danych	-
Polepszenie nawierzchni dróg polnych na terenie gminy Siennica Różana	Siennica Różana	500	brak danych	-
Rozbudowa infrastruktury rowerowej (m.in. ścieżki rowerowe, stojaki rowerowe, wiaty)	Krasnystaw (wiejska)	500	budżet gminy,	-
Przebudowa drogi gminnej nr 109635 łączącej miejscowości Krzywe, Olszanka i Łopiennik Nadrzeczny z drogą krajową nr 17	Łopiennik Górny	200	budżet gminy, środki UE	-
Remonty dróg w gminie Żółkiewka	Żółkiewka	1800	budżet gminy, środki UE, Urząd Marszałkowski	-
Budowa drogi gminnej Dąbie – Celin	Żółkiewka	3600	budżet gminy, RPO WL	-
Budowa sieci wodociągowej:				
Budowa przepompowni w Suchym Lipiu	Rudnik	60	budżet gminy, PROW	-
Rozbudowa i modernizacja systemów zaopatrzenia w wodę (ujęcia, sieci wodociągowe)	Krasnystaw (wiejska)	3000	budżet gminy, środki UE, WFOŚiGW	-
Budowa wodociągu i kanalizacji w obrębie stadionu w Siennicy Różanej oraz modernizacja studni głębinowych w miejscowościach Baraki i Zwierzyniec	Siennica Różana	360	budżet gminy, środki UE	-
Przebudowa ulicy Chmielnej w Tarnogórze wraz z przebudową istniejącej azbestowej sieci wodociągowej.	Izbica	75	budżet gminy, środki UE	-



Zadanie:	Podmiot odpowiedzialny (gmina)	Szacunkowe koszty realizacji zadania [tys. zł]	Źródło finansowania	Dodatkowe informacje o zadaniu
Budowa sieci wodociągowej w miejscowościach Majdan Krynicki i Kryniczki	Izbica	1500	brak danych	-
Modernizacja ujęcia wody Gorzków Osada	Gorzków	500	PROW, WFOŚiGW	-
Budowa sieci kanalizacyjnej:				
Budowa systemu wodociągowo-kanalizacyjnego na terenie gminy Żółkiewka	Żółkiewka	brak danych	brak danych	-
Przebudowa i remont kanalizacji w gminie Siennica Różana	Siennica Różana	1500	budżet gminy	-
Budowa kanalizacji sanitarnej podciśnieniowej w miejscowości Suchodoły	Fajstawice	brak danych	budżet gminy, PROW, RPO WL,	-
Budowa kanalizacji w miejscowości Suchodoły	Fajstawice	brak danych		-
Budowa kanalizacji w miejscowości Siedliska (150 przyłączy)	Fajstawice	brak danych		-
Budowa kanalizacji w miejscowości Ksawerówka (70 przyłączy)	Fajstawice	brak danych		-
Budowa kanalizacji w miejscowości Kol. Fajstawice	Fajstawice	brak danych		-
Budowa sieci kanalizacji sanitarnej na ulicy Lubelskiej i ulicy Skarpa.	Fajstawice	brak danych		-
Modernizacja oczyszczalni ścieków oraz budowa przydomowych oczyszczalni ścieków:				
Budowa przydomowych oczyszczalni ścieków	Gorzków	500	PROW, WFOŚiGW	-
Uregulowanie gospodarki ściekowej na terenie gminy	Krasnystaw (wiejska)	20000	budżet gminy, środki UE, WFOŚiGW	-
Budowa przydomowych oczyszczalni ścieków w gminie Siennica Różana	Siennica Różana	2100	budżet gminy	-
Budowa przydomowych oczyszczalni ścieków w gminie Rudnik	Rudnik	1000	budżet gminy, PROW	-
Indywidualne przydomowe oczyszczalnie ścieków	Fajstawice	brak danych	budżet gminy, PROW	-
Modernizacja istniejącej oczyszczalni ścieków	Fajstawice	brak danych		-



Zadanie:	Podmiot odpowiedzialny (gmina)	Szacunkowe koszty realizacji zadania [tys. zł]	Źródło finansowania	Dodatkowe informacje o zadaniu
Budowa zbiorczej oczyszczalni ścieków oraz kanalizacji sanitarnej w miejscowości Łopiennik Górny	Łopiennik Górny	6304	budżet gminy, środki UE	-
Modernizacja oczyszczalni ścieków BIOBLOK miejscowość Góry	Gorzków	500	PROW, WFOŚiGW	-
Usuwanie wyrobów zawierających azbest				
Usuwanie wyrobów azbestowych	Żółkiewka	540	WFOŚiGW	-
Demontaż i utylizacja pokryć dachowych z płyt azbestowo-cementowych z indywidualnych budynków mieszkalnych	Krasnystaw (wiejska)	400	NFOŚiGW, WFOŚiGW	-
Demontaż i utylizacja pokryć dachowych z płyt azbestowo-cementowych z budynków użyteczności publicznej	Krasnystaw (wiejska)	100	NFOŚiGW, WFOŚiGW	-
Usuwanie azbestu i wyrobów zawierających azbest	Gorzków	20	SWISS CONTRIBUTION	-
Utylizacja wyrobów zawierających azbest	Fajstawice	brak danych	budżet gminy	-
Poprawa gospodarki odpadami				
Rozbudowa ZZO w Wincentowie w ramach projektu „Dostosowanie ZZO w woj. lubelskim do wymogów RIPOK”	Krasnystaw (wiejska)	11000	RPO WL, WFOŚiGW, fundusze wspólników międzygminnego składowiska odpadów w Wincentowie Spółka KRAS EKO	-



Zadanie:	Podmiot odpowiedzialny (gmina)	Szacunkowe koszty realizacji zadania [tys. zł]	Źródło finansowania	Dodatkowe informacje o zadaniu
Likwidacja tzw. „dzikich wysypisk śmieci” na terenie powiatu	Krasnystaw (wiejska)	120	budżet gminy	-
Rozbudowa - Modernizacja PSZOK- u w gminie Żółkiewka	Żółkiewka	80	WFOŚiGW, inne	-
Rekultywacja składowiska odpadów w Woli Żółkiewskiej	Żółkiewka	3050	WFOŚiGW, inne	-
Walory przyrodnicze:				
Akcja sprzątnięcia gminy w ramach obchodów „Dnia Ziemi” i Kampanii „Sprzątnięcie Świata”	Krasnystaw (wiejska)	15	budżet gminy, WFOŚiGW	-
Realizacja programów ekologicznych w przedszkolach i szkołach	Krasnystaw (wiejska)	8	budżet gminy	-
Propagowanie zdrowego trybu życia dzieci i młodzieży szkolnej	Krasnystaw (wiejska)	8	budżet gminy	-
Podnoszenie świadomości ekologicznej społeczności lokalnej	Krasnystaw (wiejska)	10	budżet gminy	-
Tworzenie nowych pomników przyrody na mocy uchwał rady gminy	Krasnystaw (wiejska)	10	budżet gminy	-
Urządzanie i pielęgnacja terenów zieleni oraz zadrzewień	Krasnystaw (wiejska)	30	budżet gminy	-
Budowa lodowiska w Siennicy Różanej	Siennica Różana	340		-



9 Monitoring, ewaluacja i sprawozdawczość z realizacji Programu Ochrony Środowiska

Aby realizacja zadań zawartych w Programie Ochrony Środowiska przebiegała zgodnie z założonym harmonogramem, niezbędne jest prowadzenie monitoringu oraz ewaluacji ich wykonania.

Celem monitoringu jest ocena realizacji wskazanych w *Programie* zadań, w tym:

- określenie stopnia realizacji przyjętych celów,
- ocenę rozbieżności pomiędzy przyjętymi celami i działaniami, a ich wykonaniem,
- analizę przyczyn rozbieżności.

Monitoring realizacji zadań własnych będzie prowadzony w oparciu o wskaźniki obrazujące zmianę stanu środowiska na terenie powiatu (tabela nr 23) oraz dane dotyczące stanu realizacji zadań ujętych w *POŚ*. Jeżeli w wyniku analizy okaże się, że istnieją rozbieżności pomiędzy stopniem realizacji *Planu*, a jego założeniami, zostaną podjęte czynności mające na celu wyjaśnienie przyczyn rozbieżności oraz określenie działań korygujących.

Monitoring zadań realizowanych przez gminy będzie prowadzony na podstawie raportów z wykonania gminnych programów ochrony środowiska, które organy wykonawcze gminy mają obowiązek co 2 lata przekazywać organowi wykonawczemu powiatu.



Spis rysunków

Rysunek 1. Położenia powiatu krasnostawskiego na tle województwa lubelskiego.....	11
Rysunek 2. Położenie powiatu krasnostawskiego na tle sąsiadujących powiatów	12
Rysunek 3. Gminy powiatu krasnostawskiego	13
Rysunek 4. Procentowy udział ludności poszczególnych gmin powiatu krasnostawskiego w ogólnej liczbie mieszkańców	16
Rysunek 5. Lokalizacja stacji i stanowisk pomiarowych uwzględnionych w ocenie za 2015 r. oraz stanowisk wspomagających	33
Rysunek 6. Rysunek 13. Lokalizacja dróg objętych monitoringiem na terenie powiatu krasnostawskiego	37
Rysunek 7. Sieć rzeczna na terenie powiatu krasnostawskiego	43
Rysunek 8. Obszary zagrożone podtopieniami	48
Rysunek 9. Lesistość poszczególnych gmin powiatu krasnostawskiego w 2015 roku.....	63
Rysunek 10. Obszarowe formy przyrody w powiecie krasnostawskim – rezerваты	65
Rysunek 11. Obszarowe formy ochrony przyrody w powiecie krasnostawskim – park krajobrazowy.....	66
Rysunek 12. Obszarowe formy ochrony przyrody w powiecie krasnostawskim – obszary chronionego krajobrazu	67

Spis tabel

Tabela 1. Liczba mieszkańców w poszczególnych gminach powiatu krasnostawskiego w 2015 roku	15
Tabela 2. Liczba gospodarstwa rolnych wg grup obszarowych użytków rolnych w gminach powiatu krasnostawskiego.....	18
Tabela 3. Podmioty gospodarki narodowej zarejestrowane w rejestrze REGON wg sekcji PKD	31
Tabela 4 Charakterystyka stref województwa lubelskiego, w których dokonuje się oceny jakości powietrza pod kątem wszystkich wymaganych zanieczyszczeń	34



Tabela 5. Zbiorcze zestawienie klas stref dla poszczególnych zanieczyszczeń – ochrona zdrowia	34
Tabela 6. Wyniki pomiarów hałasu na terenie powiatu krasnostawskiego w roku 2015	36
Tabela 7. Wyniki monitoringu hałasu na terenie powiatu krasnostawskiego	38
Tabela 8. Wyniki badań poziomów PEM w środowisku na terenie powiatu krasnostawskiego w 2014 roku.....	41
Tabela 9. Charakterystyka wybranych rzek na terenie powiatu krasnostawskiego	42
Tabela 10. Stan ekologiczny jednolitych części wód	44
Tabela 11 Wyniki ocen JCWP badanych roku 2015 (WIOŚ w Lublinie).....	46
Tabela 12. Sieć wodociągowa i kanalizacyjna na terenie powiatu krasnostawskiego.....	51
Tabela 13 Ludność korzystająca z urządzeń komunalnych w powiecie krasnostawskim	51
Tabela 14. Gospodarka ściekowa poza oczyszczalnią w powiecie krasnostawskim	52
Tabela 15 Liczba oczyszczalni ścieków w powiecie krasnostawskim w 2015 roku	52
Tabela 16. Wykaz złóż kopalin w Powiecie Krasnostawskim	55
Tabela 17. Regionalne instalacje do przetwarzania odpadów komunalnych i instalacje przewidziane do zastępczej obsługi Regionu Centralno – Wschodniego (stan na czerwiec 2016 r.)	58
Tabela 18. Masa zmieszanych odpadów komunalnych zebranych w 2014 i 2015 roku.....	60
Tabela 19. Powiązania obszarów interwencji z zagadnieniami horyzontalnymi	72
Tabela 20. Zmiana wartości wskaźników monitorowania ujętych w POŚ	73
Tabela 21. Cele i zadania własne i monitorowane powiatu krasnostawskiego.....	76
Tabela 22. Zadania powiatu krasnostawskiego oraz poszczególnych jego gmin.....	78
Tabela 23. Wskaźniki realizacji programu w odniesieniu do obszarów interwencji i celów ...	86
Tabela 24. Harmonogram zadań własnych powiatu krasnostawskiego wraz z ich finansowaniem	87
Tabela 25. Harmonogram zadań monitorowanych wraz z ich finansowaniem.....	99



Spis wykresów

Wykres 1. Procentowy udział osób bezrobotnych w ogólnej liczbie mieszkańców poszczególnych gmin.....	16
Wykres 2. Struktura użytkowania gruntu w powiecie krasnostawskim	17
Wykres 3. Powierzchnia użytków rolnych w gminach powiatu krasnostawskiego	19
Wykres 4. Procentowy udział poszczególnych klas gleby w powiecie krasnostawskim	57