

Wieś: WOLA ŻULIŃSKA
Gmina: Łopiennik Górny
Powiat: krasnostawski
Województwo: lubelskie

**Wojewódzkie Biuro Geodezji
i Terenów Rolnych w Lublinie
Oddział w Chełmie
Pracownia w Krasnymstawie**

OGÓLNY PROJEKT SCALENIA GRUNTÓW

Wykonawca:

ASYSTENT GEODETY

Marek Domińczuk
Upr. 18173

SPIS TREŚCI

1.	Mapa obszaru scalenia	1
2.	Ogólne informacje o terenie objętym scaleniem	2
3.	Analiza i ocena materiałów źródłowych	5
4.	Struktura użytkowania gruntów	6
5.	Bonitacja użytków rolnych	10
6.	Struktura władania gruntami	14
7.	Rozłóg gruntów w gospodarstwach rolnych	17
8.	Infrastruktura techniczna	19
9.	Komunikacja	19
10.	Miejscowy Plan Zagospodarowania Przestrzennego	20
11.	Cel prac związanych ze scaleniem gruntów	22
12.	Podpisy Rady Uczestników Scalenia	23

Załączniki

1. Mapy z ogólnym projektem scalenia gruntów w skali 1: 5000, 2 arkusze
2. Mapy ze studium glebowym w skali 1: 5000, 2 arkusze
3. Mapy ze studium władania gruntami w skali 1: 5000, 2 arkusze
4. Mapy ze studium uzbrojenia i zainwestowania terenu w skali 1 : 5000, 2 arkusze
5. Mapy ze studium ukształtowania terenu w skali 1: 5000, 2 arkusze
6. Wypis z Planu Przestrzennego w skali 1: 10000
7. Lista uczestników scalenia

MAPA OBSZARU SCALENIA

Dział I

Grunty wsi Etzblecin
Gmina Rajowlec

Grunty wsi Czechow Kąt
Gmina Rajowlec

Dział III

Grunty wsi Toruń
gmina Rajawiec Fabr.

Lasy Państwowe
Nadleśnictwo Krasnystaw

*Lasy Państwowe
Nadleśnictwo Krasnystaw*

Grunty wsi Zagrody
Gmina Rejowiec

Grunty wsi Żulin
Gmina Łopiennik Górny

PROJEKT OGÓLNY SCALENIA GRUNTÓW
OBREBU WOLA ŻULIŃSKA
GMINA ŁOPIENNIK GÓRNY

Legenda:

- grunt only
- sztyft ziarna
- kory
- tereny ziarno i ziarno
- grunt odgrywane
- nieufy
- grunt pod wodami
- tereny budowlane
- projektowane szlaki komunikacyjne
- usługi strictly zielone
- tereny urządzeń obsługi ruchu
- Wapniak Główny w Wódzki
- zielone drogi do budowy
- grunt pod modernizację
- projektowane dr. i skrajniki 0.00m

Dział II

Gruntys wsi Żulin
gmina Łopiennik Górny

Lasy Państwowe
Nadleśnictwo Krasnystaw

Grunty wsi Bzite
gmina Krasnystaw

OGÓLNY PROJEKT SCALENIA

Ogólne informacje o terenie objętym scaleniem

Obręb Wola Żulińska położony jest w gminie Łopiennik Górny, powiat krasnostawski.

Wieś ta leży w odległości 11 km na wschód od siedziby Urzędu Gminy w Łopiennik Górnym, w północno wschodniej części gminy.

Wieś Wola Żulińska składa się z trzech działów.

Dział I o powierzchni 376.3500 ha, dział II o powierzchni 113.4190 ha i dział III o powierzchni 43.5923 ha.

Dział I sąsiaduje:

- od strony południowej i południowo zachodniej z gruntami wsi Żulin gm. Łopiennik Górny pow. krasnostawski,
- od strony zachodniej i północno zachodniej z gruntami Lasów Państwowych Nadleśnictwo Krasnostaw obręb Borowica gm. Łopiennik Górny pow. krasnostawski,
- od strony północnej graniczy z gruntami obr. Elżbiecin gm. Rejowiec pow. chełmski,
- od strony wschodniej graniczy z gruntami obr. Czechów Kąt gm. Rejowiec pow. chełmski,
- od strony południowo wschodniej graniczy z gruntami obr. Zagrody gm. Rejowiec pow. chełmski.

Dział II położony jest 300 m na południowy zachód od gruntów działu I, po południowej stronie drogi powiatowej Łopiennik Górny – Rejowiec i na

zachód od linii kolejowej Rejowiec Fabryczny – Zamość, oraz drogi powiatowej Żulin - Krasnystaw.

Dział II sąsiaduje:

- od strony zachodniej i północno zachodniej z gruntami Lasów Państwowych Nadleśnictwo Krasnystaw obręb Borowica gm. Łopiennik Górny pow. krasnostawski,
- od strony północno wschodniej i wschodniej z gruntami obr. Żulin gm. Łopiennik Górny pow. krasnostawski,
- od strony południowo wschodniej graniczy z gruntami obr. Józefów gm. Krasnystaw pow. krasnostawski,
- od strony południowej graniczy z gruntami wsi Bzite gm. Krasnystaw pow. krasnostawski.

Dział III położony jest około 300 m na zachód od północno zachodniej granicy działu I, na wschód od drogi powiatowej Borowica – Kanie.

Dział III sąsiaduje:

- od strony wschodniej z gruntami Lasów Państwowych Nadleśnictwo Krasnystaw obręb Borowica gm. Łopiennik Górny pow. krasnostawski,
- od strony południowej z gruntami obr. Borowica gm. Łopiennik Górny pow. krasnostawski,
- od strony zachodniej i północnej z gruntami obr. Toruń gm. Rejowiec Fabryczny pow. chełmski.

Powierzchnia ewidencyjna obrębu Wola Żulińska wynosi 533.3613 ha,

liczba działek w obrębie – 1230,

liczba jednostek rejestrowych – 312,

liczba uczestników scalenia – 303,

średnia powierzchnia gruntów na jednego uczestnika scalenia – 1.76 ha,

średnia powierzchnia przypadająca na jednostkę rejestrową – 1.71 ha,

średnia powierzchnia działki w obrębie – 0.43 ha
przy czym w skład działu I wchodzi 1087 działek,
średnia powierzchnia działki w dziale I – 0.35 ha,
w skład działu II wchodzi 78 działek,
średnia powierzchnia działki w dziale II – 1.45 ha,
w skład działu III wchodzi 65 działek,
średnia powierzchnia działki w dziale III – 0.67 ha,

Na obszarze scalenia przeważają grunty w typie Bw (gleby brunatne wylugowane i kwaśne). Przy granicy z gruntami wsi Elżbiecin i Czechów Kąt występują gleby w typie R (rędziny o niewykształconym profilu) i typie Rb (rędziny brunatne). W terenach zabudowanych położonych po południowej stronie drogi od strony rzeki Rejki występują gleby w typie D (czarne ziemie właściwe). Przy granicy z gruntami Lasów Państwowych Nadleśnictwa Krasnystaw sporadycznie występują grunty typu Dz (czarne ziemie zdegradowane i gleby szare). W obniżeniach terenu występują gleby typu G (gleby glejowe). W pasie wzdłuż rzeki Rejki występują gleby typu T (gleby torfowe i murszowo torfowe). Przy granicy z obrębem Bzite w wąskim pasie występują gleby typu M (gleby murszowo – mineralne i murszowate).

Analiza i ocena materiałów źródłowych

a) materiały źródłowe

W Powiatowym Ośrodku Dokumentacji Geodezyjno Kartograficznej w Krasnymstawie odnośnie obrębu Wola Żulińska znajdują się następujące materiały źródłowe:

- operat techniczny do założenia ewidencji gruntów z lat 1957 – 1960, sporządzony przez geodetę Franciszka Sapiehę,
- operat techniczny nr ew. 229/10/10/86 wykonany przez WBGiTR w Chełmie Oddział w Krasnymstawie, nowy pomiar z ustaleniem stanu władania,
- operat do uwłaszczeń kompleksu leśnego wykonany przez WBGiTR w Chełmie Oddział w Krasnymstawie nr ew. 229/10/3/81,
- operat techniczny wymiany gruntów, powierzchnia wymiany 238.82 ha, wykonany przez WBGiTR w Chełmie Oddział w Krasnymstawie – geodeta Roman Socha,
- operaty techniczne robót jednostkowych 38 sztuk (wydzielenie działek siedliskowych i dożywotniego użytkowania, podziały działek z ustaleniem granic, operaty modernizacji ewidencji lasów, pojedyncze wymiany gruntów),
- 3 arkusze map ewidencji gruntów w skali 1:5000 i wyniesienie w skali 1:2000 (tereny budowlane i lasy prywatne),
- mapy zasadnicze wykonane przez Biuro Usług Geodezyjnych „GEOMETR” w Chełmie w roku 1995 nr ew. 123/95/146.221,
- osnowa pozioma wykonana przez Okręgowe Przedsiębiorstwo Geodezyjno Kartograficzne Rzeszów w roku 1998.

b) ich analiza i ocena

- brak konturów klasyfikacyjnych na mapach ewidencji gruntów,

- brak dokumentacji geodezyjnej dla dużej ilości działek,
- 250 działek bez bezpośredniego dostępu do drogi publicznej,
- działki Skarbu Państwa i działki SP w dyspozycji Agencji Nieruchomości Rolnych w szachownicy z działkami osób fizycznych,
- duża dezaktualizacja użytków i konturów klasyfikacyjnych,
- rozbieżność co do przebiegu granicy między wsiami Wola Żulińska i Żulin na szkicach granicznych w operatach z obydwu miejscowości,
- mapa zasadnicza o ubogiej treści, wykonana w wąskim pasie wzdłuż drogi przez wieś, obejmująca jedynie pas drogowy oraz budynki mieszkalne i ich najbliższe otoczenie.

Struktura użytkowania gruntów

W całej powierzchni obrębu 533.3613 ha największy udział mają użytki rolne: i tak gruntów ornych jest 402.10 ha, sady zajmują 0.58 ha, łąki to 14.52 ha, pastwiska to 10.17 ha, grunty rolne zabudowane obejmują powierzchnię 9.17 ha, grunty pod stawami to 0.03 ha, a rowy zajmują 0.42 ha.

Grunty leśne oraz zadrzewione i zakrzewione obejmują 70.4223 ha, z czego lasy to 62.8823 ha, a grunty zadrzewione i zakrzewione zajmują 7.54 ha.

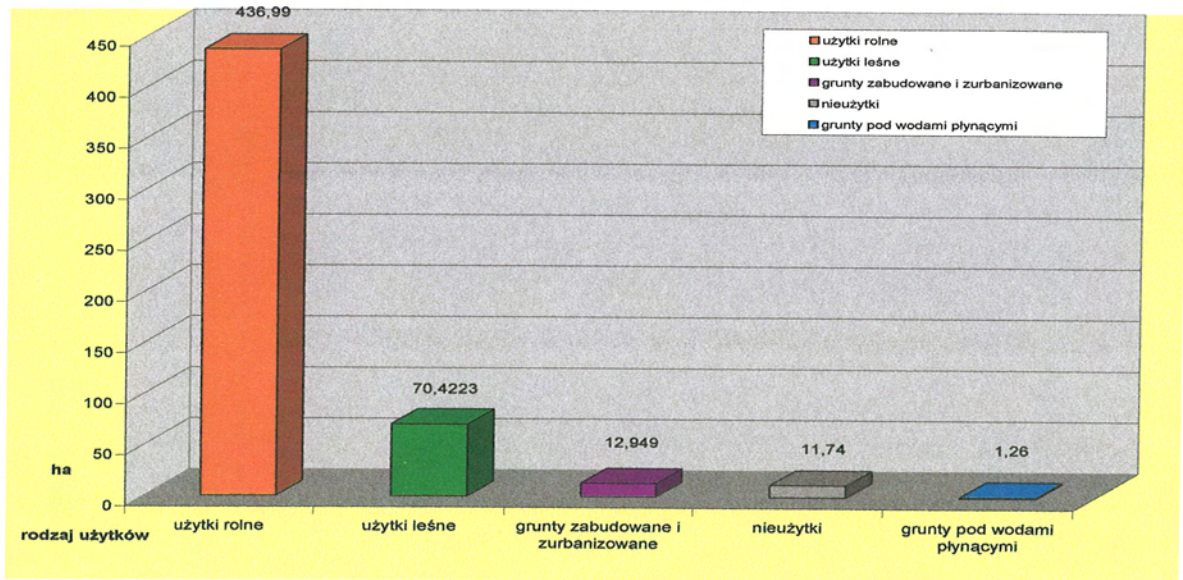
Kolejna grupa to grunty zabudowane i zurbanizowane – wyróżniamy w niej: inne tereny zabudowane o powierzchni 0.10 ha, tereny komunikacyjne o pow. 12.8490 ha w tym drogi to 11.42 ha i tereny kolejowe to 1.4290 ha.

Następną grupę stanowią nieużytki, które obejmują powierzchnię 11.74 ha.

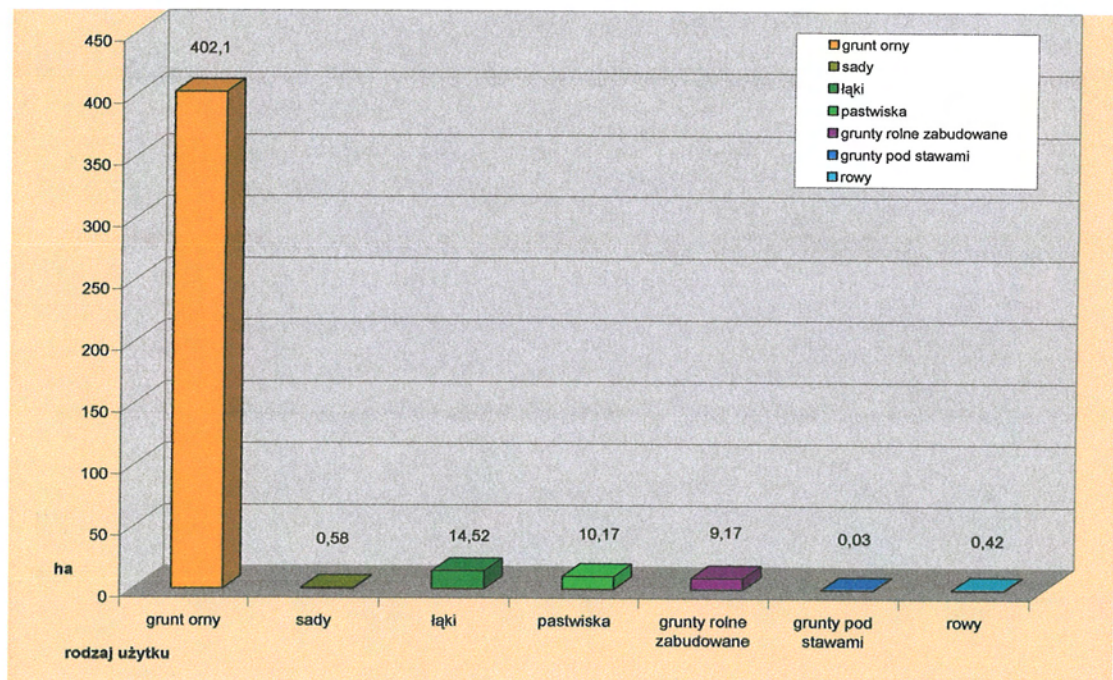
Inną grupę stanowią grunty pod wodami gdzie wyróżniamy grunty pod wodami powierzchniowymi płynącymi o pow. 1.26 ha.

Lp.	Rodzaj użytków	Powierzchnia użytków	
		ha	%
1	grunty orne	402.10	75.38
2	sady	0.58	0.11
3	łąki	14.52	2.72
4	pastwiska	10.17	1.91
5	grunty rolne zabudowane	9.17	1.72
6	grunty pod stawami	0.03	0.01
7	rowy	0.42	0.08
1-7	użytki rolne	436.99	81.93
8	lasy	62.8823	11.79
9	grunty zadrzewione i zakrzewione	7.54	1.41
8-9	użytki leśne	70.4223	13.20
10	inne tereny zabudowane	0.10	0.02
11	drogi	11.42	2.14
12	tereny kolejowe	1.4290	0.27
10-12	grunty zabudowane i zurbanizowane	12.9490	2.43
13	nieużytki	11.74	2.20
14	grunty pod wodami płynącymi	1.26	0.24
<u>1-14</u>	<u>Powierzchnia ogólna</u>	<u>533,3613</u>	<u>100.00</u>

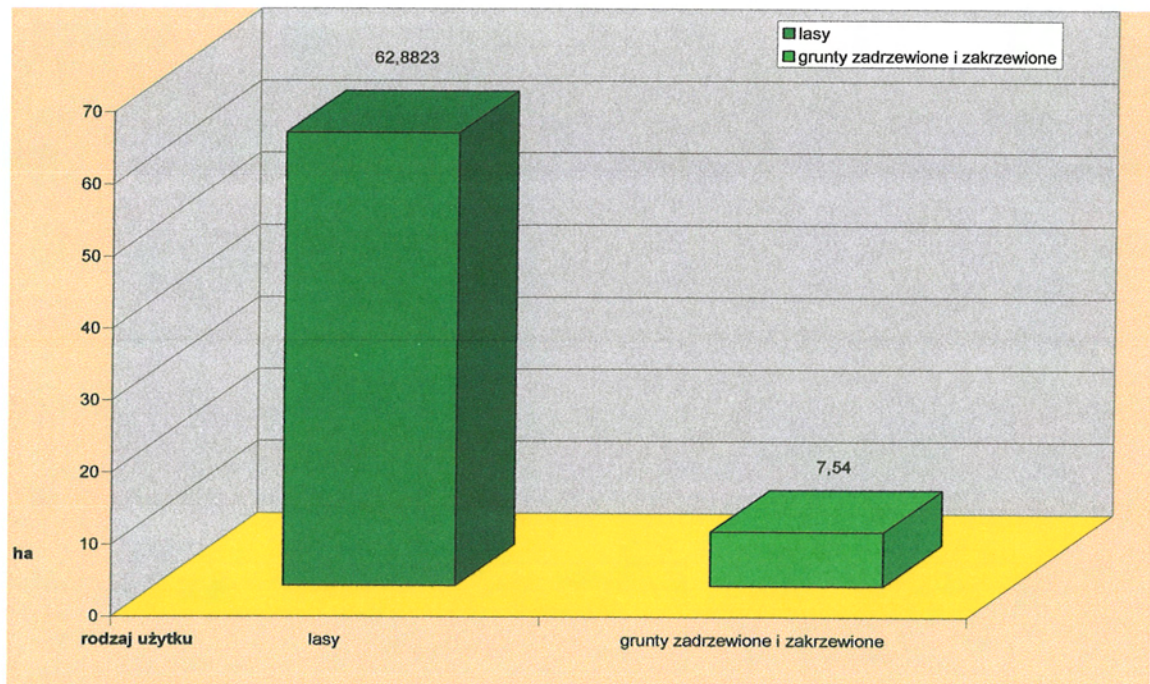
STRUKTURA UŻYTKOWANIA GRUNTÓW



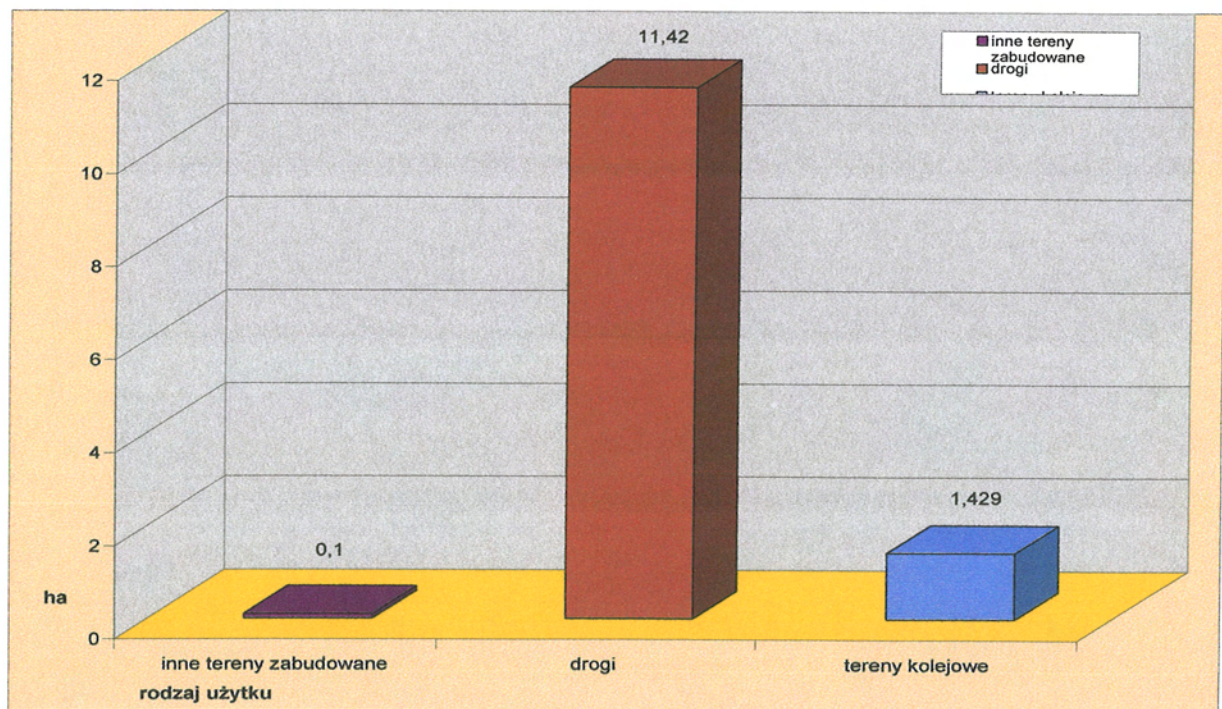
STRUKTURA UŻYTKOWANIA UŻYTKÓW ROLNYCH



STRUKTURA UŻYTKOWANIA UŻYTKÓW LEŚNYCH



STRUKTURA UŻYTKOWANIA GRUNTAMI ZABUDOWANYMI I ZURBANIZOWANYMI



Bonitacja użytków rolnych

Analizując bonitację gruntów ornych można wyróżnić następujące grupy gleb:

- a) gleby bardzo dobre (I i II klasa) – nie występują
- b) gleby dobre (III klasa) – 40.24 ha
- c) gleby średnie (IV klasa) – 282.89 ha
- d) gleby słabe (V i VI klasa) – 78.97 ha

Z powyższego wynika, że największy udział mają gleby średniej jakości, które zajmują 70,35% powierzchni gruntów ornych, gleby słabe stanowią 19,64% powierzchni gruntów ornych, najmniej jest gruntów dobrej jakości, bo tylko 10,01% ogólnej powierzchni gruntów ornych.

W użytkach zielonych można wyróżnić następujące grupy:

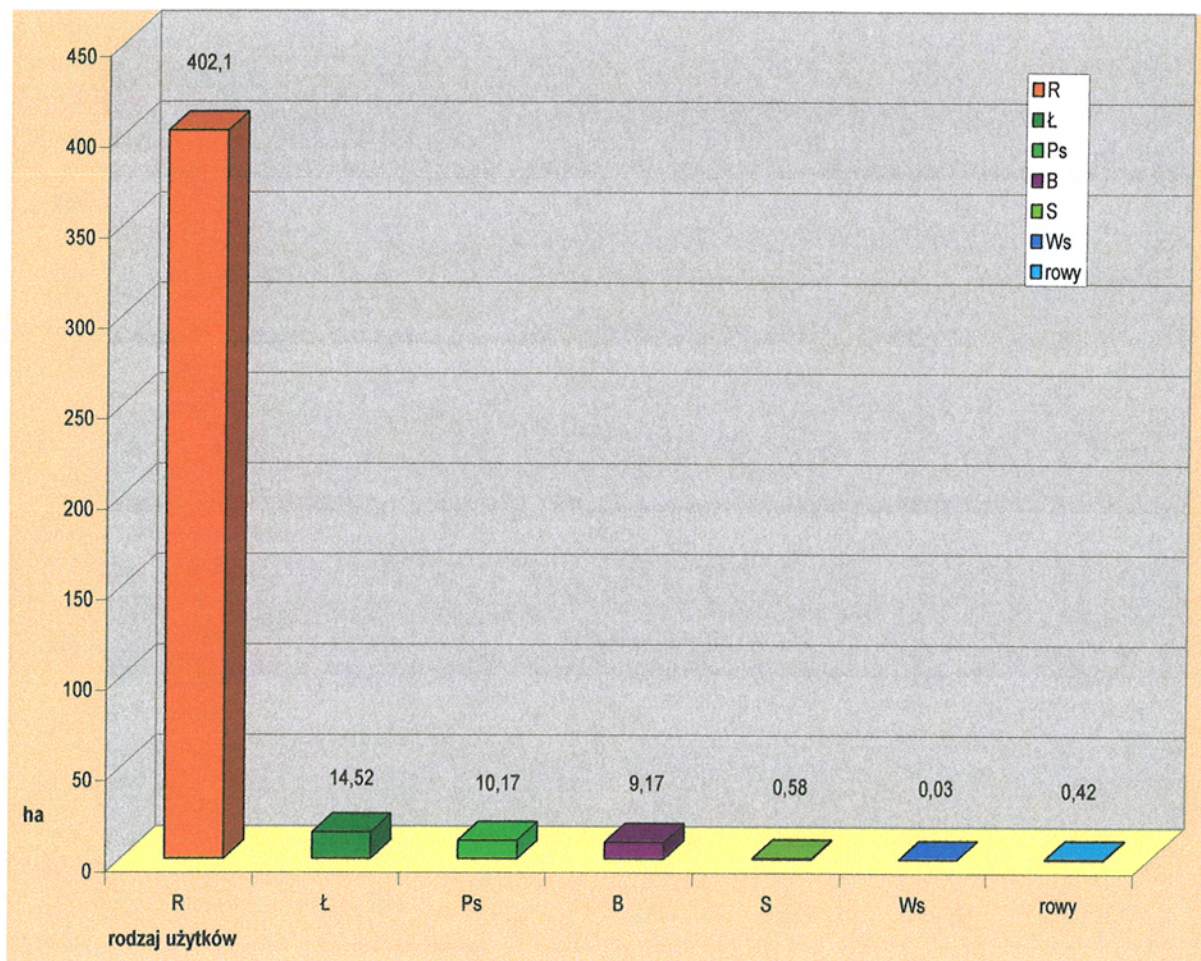
- a) użytki zielone bardzo dobre (I i II klasy) - nie występują
- b) użytki zielone dobre (III klasy) - nie występują
- c) użytki zielone średnie (IV klasy) – 1.72 ha
- d) użytki zielone słabe (V i VI klasy) – 22.97 ha

Wśród użytków zielonych najwięcej mamy użytków zielonych słabej jakości, które zajmują 93,03% powierzchni, użytki zielone średniej jakości to zaledwie 6,97%. Łąki o ogólnej pow. 14.52 ha stanowią 58,81% użytków zielonych, zaś pastwiska o pow. 10.17 ha stanowią 41,19% użytków zielonych.

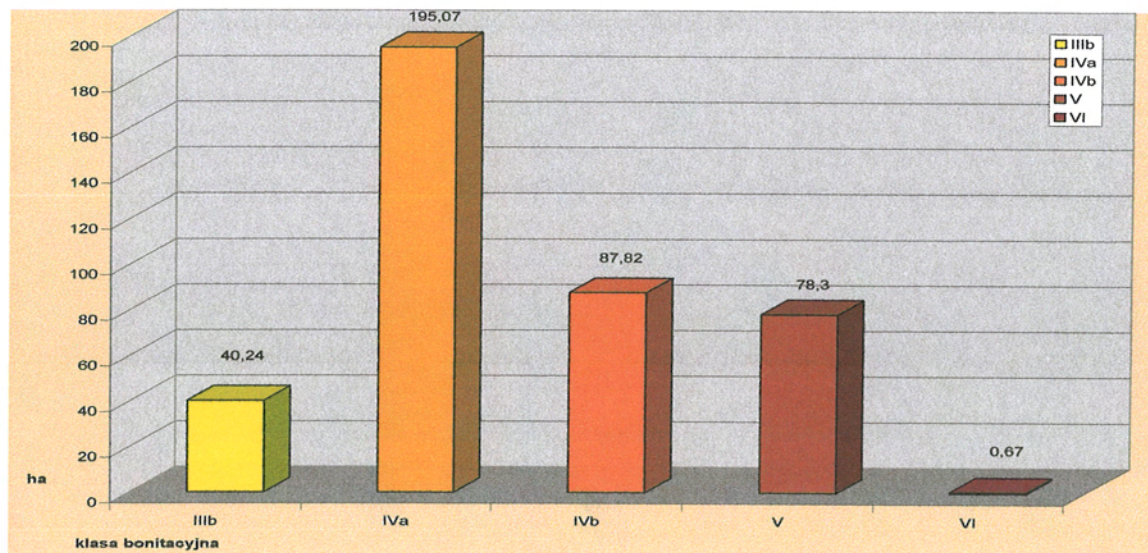
Lp.	Rodzaj użytków i klasa bonitacyjna	Powierzchnia	
		Ha	%
1	IIIb	40.24	9.21
2	IVa	195.07	44.64
3	IVb	87.82	20.10

4	V	78.30	17.92
5	VI	0.67	0.15
1-5	grunty orne	402.10	92.02
6	IV	1.72	0.39
7	V	9.37	2.14
8	VI	3.43	0.79
6-8	Łąki	14.52	3.32
9	VI	10.17	2.33
9	Pastwiska	10.17	2.33
10	R-IIIb	1.75	0.40
11	R-IVa	5.92	1.35
12	R-IVb	1.24	0.28
13	R-V	0.14	0.03
14	Ł-IV	0.03	0.01
15	Ł-V	0.09	0.02
10-15	Budynki	9.17	2.09
16	R-IIIb	0.58	0.13
16	Sady	0.58	0.13
17	grunty pod stawami	0.03	0.01
18	Rowy	0.42	0.10
<u>Użytki rolne ogółem</u>		<u>436.99</u>	<u>100.00</u>

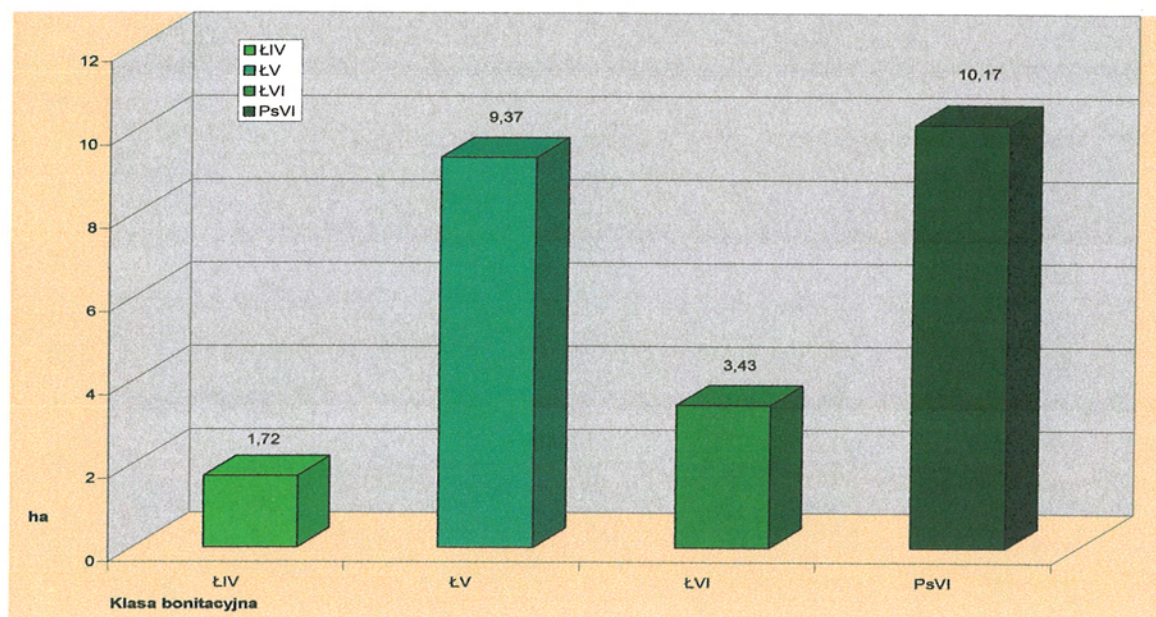
BONITACJA UŻYTKÓW ROLNYCH



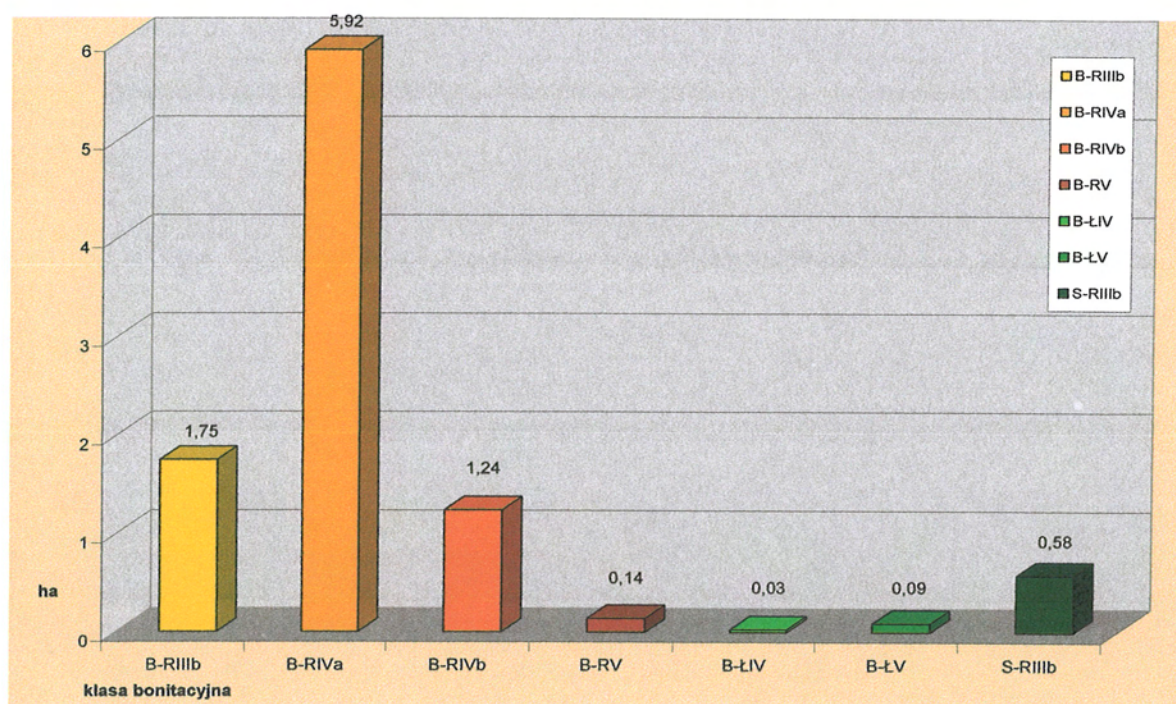
GRUNTY ORNE



UŻYTKI ZIELONE



GRUNTY POD BUDYNKAMI I SADAMI

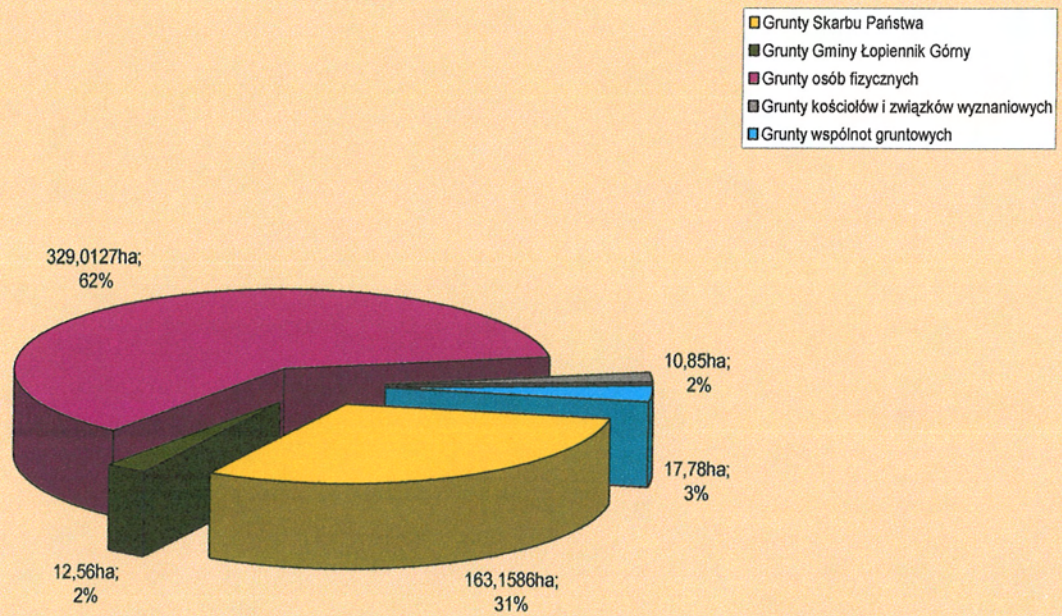


Struktura władania gruntami

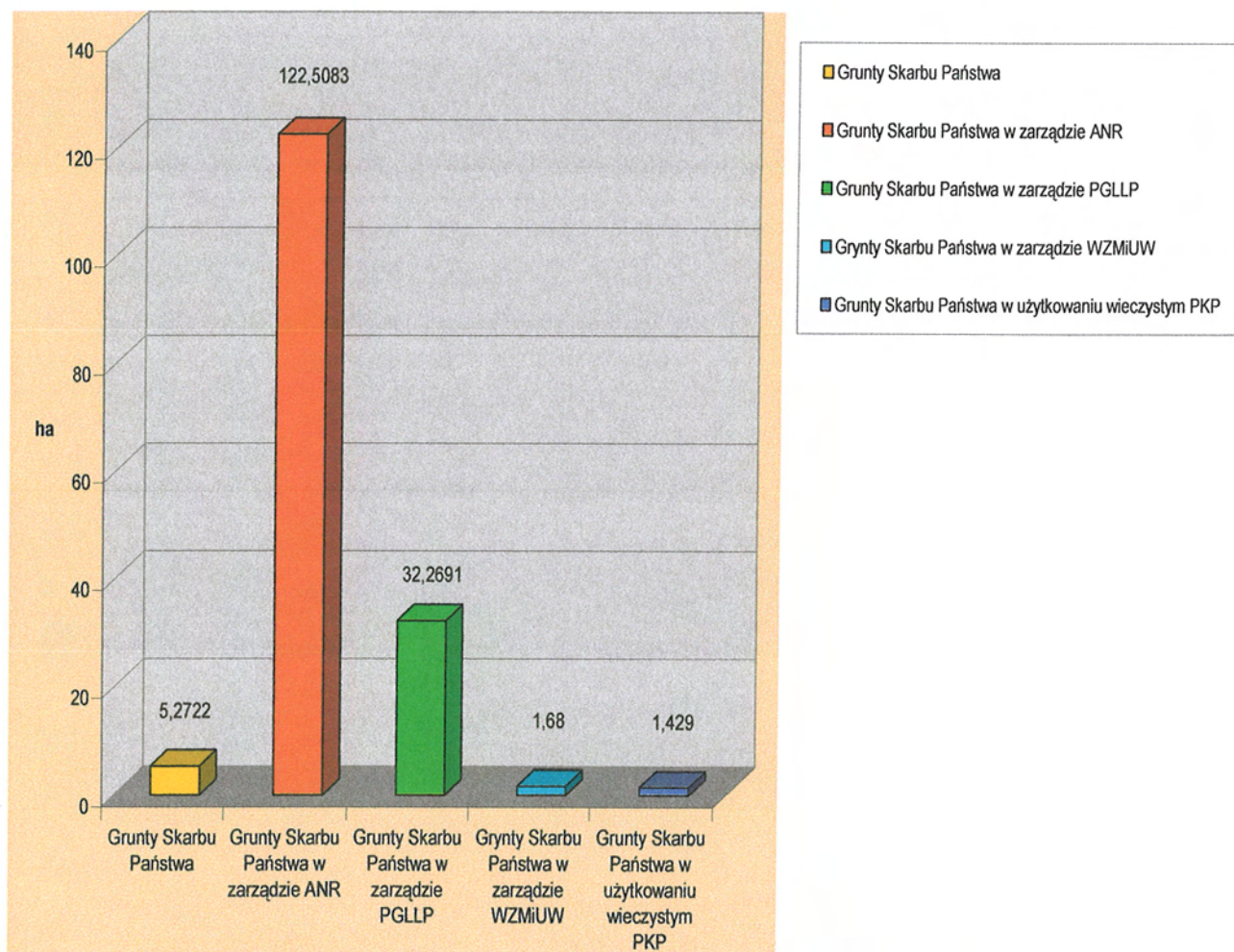
Z analizy struktury gruntów wynika, że największy obszar zajmują grunty osób fizycznych to jest 329.0127 ha. Pozostałe grunty to grunty Skarbu Państwa – 163.1586 ha, grunty wspólnot gruntowych – 17.78 ha, grunty gminne to 12.56 ha, a grunty kościołów i związków wyznaniowych to 10.85 ha.

Lp.	Właściciel gruntów	Powierzchnia	
		ha	%
1	gr. Skarbu Państwa	5.2722	0.99
2	gr. Skarbu Państwa w zarządzie ANR	122.5083	22.97
3	gr. Skarbu Państwa w zarządzie PGLLP	32.2691	6.05
4	gr. Skarbu Państwa w zarządzie WZMiUW	1.68	0.31
5	gr. Skarbu Państwa w użytkowaniu wieczystym PKP	1.4290	0.27
1-5	razem grunty Skarbu Państwa	163.1586	30.59
6	Gmina Łopiennik Górny – mienie komunalne	1.14	0.21
7	Gmina Łopiennik Górny – drogi gminne	11.42	2.14
6-7	razem grunty Gminy Łopiennik Górny	12.56	2.35
8	grunty osób fizycznych wchodzące w skład gospodarstw rolnych	324.6650	60.88
9	grunty osób fizycznych nie wchodzące w skład gospodarstw rolnych	4.3477	0.82
8-9	razem grunty osób fizycznych	329.0127	61.70
10	grunty kościołów i związków wyznaniowych	10.85	2.03
11	grunty wspólnot gruntowych	17.78	3.33
<u>Ogółem</u>		<u>533.3613</u>	<u>100.00</u>

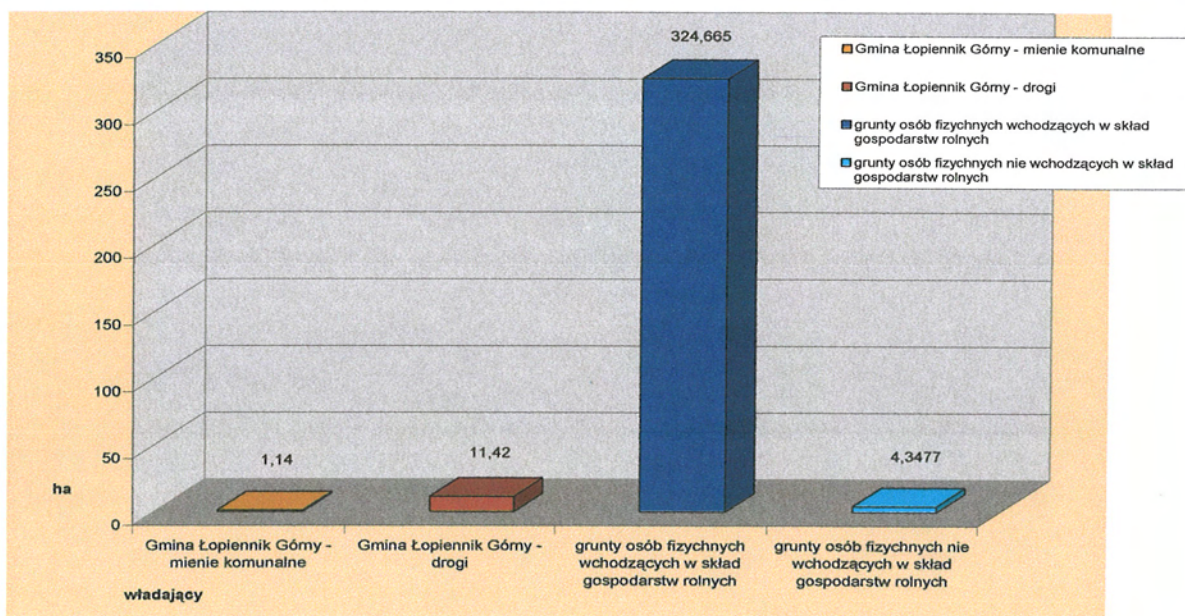
STRUKTURA WŁADANIA GRUNTAMI



STRUKTURA WŁADANIA GRUNTAMI SKARBU PAŃSTWA



STRUKTURA WŁADANIA GRUNTAMI OSÓB FIZYCZNYCH I GMINY ŁOPIENNIK GÓRNY



Lp.	Właściciel gruntów		
		Liczba działek	%
1	gr. Skarbu Państwa	10	0.81
2	gr. Skarbu Państwa w zarządzie ANR	137	11.14
3	gr. Skarbu Państwa w zarządzie PGLLP	18	1.46
4	gr. Skarbu Państwa w zarządzie WZMiUW	4	0.33
5	gr. Skarbu Państwa w użytkowaniu wieczystym PKP	1	0.08
1-5	razem grunty Skarbu Państwa	170	13.82
6	Gmina Łopiennik Górny – mienie komunalne	10	0.81
7	Gmina Łopiennik Górny – drogi gminne	58	4.72
6-7	razem grunty Gminy Łopiennik Górny	68	5.53
8	grunty osób fizycznych	980	79.68
9	grunty kościołów i związków wyznaniowych	3	0.24
10	grunty wspólnot gruntowych	9	0.73
<u>Ogółem</u>		<u>1230</u>	<u>100.00</u>

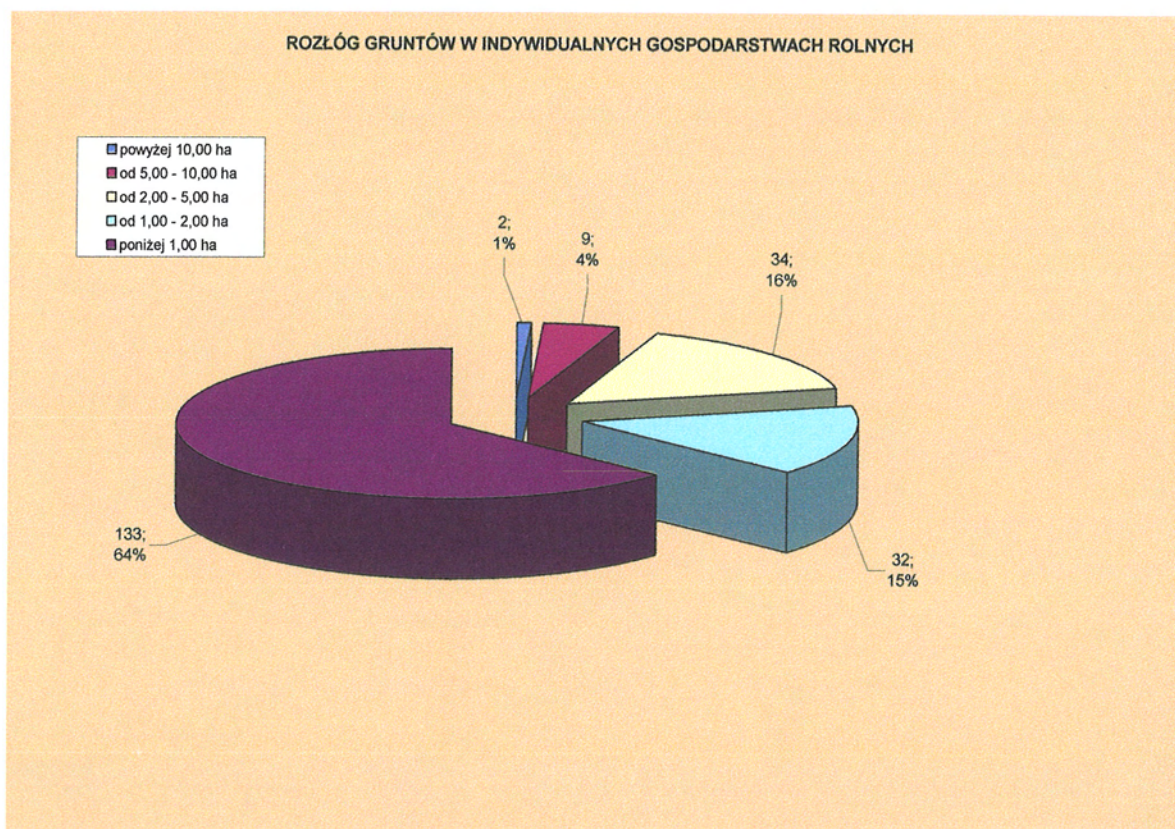
Rozłóg gruntów w gospodarstwach rolnych

W obrębie Wola Żulińska grunty osób fizycznych to 329,0127 ha co stanowi 67,70% powierzchni objętej scaleniem. Grunty te należą do 210 gospodarstw. W ich skład wchodzi, aż 980 działek, to jest 79,68% ogólnej liczby działek. Grunty te znajdują się we wzajemnej szachownicy z gruntami Skarbu Państwa.

Indywidualnych gospodarstw rolnych powyżej 10 ha gruntów własnych jest tylko 2, gospodarstw o powierzchni w przedziale od 5 do 10 ha jest 9, gospodarstw o powierzchni w przedziale od 2 do 5 ha jest 34, gospodarstw

o powierzchni w przedziale od 1 do 2 ha jest 32, pozostałe gospodarstwa nie przekraczają 1 ha.

Lp.	Powierzchnia gospodarstw (osób fizycznych)	Ilość gospodarstw	%
1	powyżej 10 ha	2	0.95
2	od 5 ha do 10 ha	9	4.29
3	od 2 ha do 5 ha	34	16.19
4	od 1 ha do 2 ha	32	15.24
5	poniżej 1 ha	133	63.33
	<u>Ogółem:</u>	<u>210</u>	<u>100.00</u>



Infrastruktura techniczna

Na terenie wsi Wola Żulińska bardzo słabo rozwinięta jest sieć uzbrojenia terenu.

Jest jedynie sieć energetyczna (napowietrzna), sieć wodociągowa i sieć telekomunikacyjna. Do sieci wodociągowej podłączone są jedynie 52 gospodarstwa, a do kablowej sieci telekomunikacyjnej 31 gospodarstw. Brak jest sieci gazowej i kanalizacyjnej (szamba przydomowe ma jedynie kilka gospodarstw).

Słabo rozwinięta infrastruktura techniczna obniża standard życia i gospodarowania, a także decyduje o słabej atrakcyjności obszaru wsi Wola Żulińska.

Komunikacja

Od północy z działem II obr. Wola Żulińska graniczy droga powiatowa Łopiennik Górny – Rejowiec. Przy północno wschodnim skraju tegoż działu krzyżuje się ona z drogą powiatową Żulin – Krasnystaw. Od tego skrzyżowania ma swój początek droga gminna utwardzona przebiegająca przez tereny zabudowy wsi Wola Żulińska (dział I), droga ta łączy się ponownie z drogą powiatową Łopiennik Górny – Rejowiec przy kościele w Żulinie. Na zachód od działu III, w jego bezpośrednim sąsiedztwie, przebiega droga powiatowa Borowica – Kanie. Pozostałe drogi na terenie obrębu Wola Żulińska to drogi polne, nieutwardzone, szerokości od 2 do 10 m. Są one własnością Gminy Łopiennik Górny. Północno wschodni skraj działu II przecina szlak kolejowy Rejowiec Fabryczny – Zamość. Na szlaku tym w miejscowości Żulin znajduje się stacja kolejowa,

która jest położona około 1 km od terenów zabudowanych wsi Wola Żulińska.

Miejscowy Plan Zagospodarowania Przestrzennego Gminy Łopiennik
Górny
– obręb Wola Żulińska

Zgodnie z planem ogólnym zagospodarowania przestrzennego Gminy Łopiennik Górny zatwierdzonym uchwałą Nr XXVII/175/2005 Rady Gminy Łopiennik Górny z dnia 18 listopada 2005 r. na terenie wsi Wola Żulińska przewiduje się:

- drogi gminne – dojazdowe D-7KD i D-9KD
- a) szerokość w liniach rozgraniczających 15m,
 - szerokość jezdni min. 5.5 m,
 - na terenach zabudowanych chodniki,
- b) linie zabudowy na terenach zabudowanych min. 8 m od krawędzi jezdni, poza terenami zabudowanymi 15 m od krawędzi jezdni.
- wzdłuż wyżej wymienionych dróg planowane są tereny zabudowy zagrodowej oznaczone symbolami 24MR, 25MR, 26MR, 29MR i 31MR o ogólnej powierzchni 24.20 ha.
- wzdłuż wyżej wymienionych dróg planowane są również trasy rowerowe
- wyróżnia się także usługi straży pożarnej, do zachowania, nowe realizacje w nawiązaniu do istniejącej zabudowy, oznaczone symbolem 27U o pow. 0.40 ha.
- zlikwidowane usługi oświaty – do wykorzystania dla potrzeb społeczności lokalnej oznaczone symbolem 28U o pow. 0.50 ha.

- symbolem 30RPU o pow. 0.50 ha oznaczono teren urządzeń obsługi rolnictwa – adaptacja istniejącego zainwestowania.
 - planowana jest również oczyszczalnia ścieków – teren dla potrzeb urządzeń usuwania nieczystości płynnych, wymagane specjalistyczne badania geologiczne, realizacja winna uwzględnić warunki ochrony środowiska, między innymi uciążliwość obiektu winna się zamknąć w granicach działki – symbol 32NO o pow. 0.50 ha.
 - do wyżej wymienionej oczyszczalni projektowana jest droga gminna – dojazdowa oznaczona symbolem D-8KD
- a) szerokość w liniach rozgraniczających 12 m,
- szerokość jezdni min. 5 m,
 - b) linia zabudowy na terenach zabudowanych min. 8 m od krawędzi jezdni, poza terenami zabudowanymi 15 m od krawędzi jezdni.

Największy obszar zajmują tereny przeznaczone pod uprawy polowe oznaczone symbolem RP. W południowej części działu I występują tereny przeznaczone pod uprawy leśne (RL) oraz łąki i pastwiska (RZ). Grunty klas V i VI w dziale I, grunty w południowo zachodniej części działu II, oraz grunty działu III są w miejscowym planie zagospodarowania przewidziane z możliwością do zalesienia.

Cel prac związanych ze scaleniem gruntów

1. Poprawa struktury obszarowej gospodarstw rolnych,
2. Zmniejszenie ilości działek w poszczególnych gospodarstwach,
3. Likwidacja działek o kształtach niedogodnych do uprawy mechanicznej,
4. Dostosowanie granic działek do systemu urządzeń melioracji wodnych oraz rzeźby terenu,
5. Wytyczenie i urządzenie funkcjonalnej sieci dróg transportu rolnego,
6. Zapewnienie dla większości działek poscaleniowych dostępu do drogi,
7. Wydzielenie niezbędnych gruntów na cele infrastruktury technicznej i społecznej, przewidzianych w miejscowym planie zagospodarowania przestrzennego, bez procedur wywłaszczeniowych,
8. Opracowanie dokumentacji scaleniowej zgodnie z obowiązującymi instrukcjami i wytycznymi technicznymi.

Opracował:
ASYSTENT GEODETY
Marek Domińczuk
Upr. 18173
.....

Podpisy Rady Uczestników Scalenia

Bandosz Małgorzata
Pawlas Barbara
Bojczuk Eugeniusz
Margola Zygmunt
Wawrzyszuk Tomasz
Wawrzyszuk

Starosta Powiatu Krasnostawskiego

S T A R O S T A

Janusz Szpak

.....