

GMINA KARSIN



**ANALIZA STANU GOSPODARKI ODPADAMI KOMUNALNYMI NA TERENIE  
GMINY KARSIN ZA 2017 ROK**

***Karsin, kwiecień 2018r.***

83-440 Karsin, ul. Długa 222 tel. 58 687 33 22 , fax 58 687 33 22

e-mail: [ug@karsin.pl](mailto:ug@karsin.pl), [www.odpady@karsin.pl](http://www.odpady@karsin.pl)

### 1. Cel przygotowania analizy, podstawa prawna

Niniejszy dokument stanowi roczną analizę stanu gospodarki odpadami komunalnymi na terenie Gminy Karsin, sporządzoną w celu weryfikacji możliwości technicznych i organizacyjnych gminy w zakresie gospodarowania odpadami komunalnymi.

Analizę sporządzono na podstawie art. 3 ust. 2 pkt 10 ustawy z dnia 13 września 1996r. o utrzymaniu czystości i porządku w gminach (t.j. Dz. U. 2017r. poz. 1289 ze zm.), gdzie określony został zakres takiej analizy.

### 2. Liczba mieszkańców

W ostatnich latach na terenie gminy zanotowano znaczny wzrost liczby mieszkańców. Zgodnie z danymi meldunkowymi Referatu Urzędu Stanu Cywilnego wg. stanu na dzień 31 grudnia 2017r. Gminę Karsin zamieszkiwało osób (6 206 osób zameldowanych na pobyt stały, oraz 342 osób zameldowanych na pobyt czasowy).

Zgodnie z danymi zawartymi w deklaracjach o wysokości opłaty za gospodarowanie odpadami komunalnymi na terenie gminy zamieszkuje 5 548 osób.

W ramach „uszczelnienia” systemu w 2017r. skierowano wezwania do złożenia deklaracji lub wyjaśnień w sprawie przyczyn jej niezłożenia w stosunku do 485 nieruchomości. W 3 przypadkach wydano decyzję określającą wysokość opłaty za gospodarowanie odpadami komunalnymi z czego w 2 przypadkach decyzje pozostały do ponownego rozpatrzenia.

W trakcie działań kontrolnych prowadzonych przez organ Gminy Karsin w 2017r. skierowanych głównie do nieruchomości letniskowych, udało się uszczelnić system gospodarki odpadami komunalnymi poprzez zebranie deklaracji na miejscu danej nieruchomości.

### 3. Istniejący system zbierania odpadów w 2017r.

W 2017r. Gmina Karsin prowadziła odbiór odpadów komunalnych z nieruchomości zamieszkałych, nieruchomości, na których nie zamieszkują mieszkańcy oraz dla nieruchomości na których znajdują się domki letniskowe lub inne nieruchomości wykorzystywane jedynie przez część roku na cele rekreacyjno-wypoczynkowe. Systemem objęto:

<b>Deklaracje zamieszkałe</b>	<b>Aktywne</b>
1 osoba	354
2 osoby	282
3 osoby	247
4 osoby	269
5 osób	226
6 osób	127
7 osób	66
8 i więcej osób	53
<b>Działalność gospodarcza</b>	237
<b>Domki letniskowe</b>	554
<b>RAZEM</b>	<b>2415</b>

- 1) nieruchomości zamieszkałe – 1672 (w tym „nieaktywnych” – 48),
- 2) działalność gospodarcza - 237
- 3) nieruchomości letniskowe – 554

W ramach systemu prowadzony był następujący sposób selektywnego zbierania odpadów komunalnych:

- tworzywa sztuczne, metale i opakowania wielomateriałowe (w jednym pojemniku),
- szkło,
- papier,
- popioły,
- odpady biodegradowalne,
- niesegregowane (zmieszane) odpady komunalne,
- odpady wielkogabarytowe.

Właściciele nieruchomości, którzy nie zadeklarowali selektywnej zbiórki odpadów biodegradowalnych, zgodnie z regulaminem utrzymania czystości i porządku w gminie, zagospodarowują te odpady w przydomowych kompostownikach.

Gmina Karsin przyjmuje gruz budowlany na terenie budowanego Punktu Selektywnej Zbiórki Odpadów Komunalnych (przy oczyszczalni ścieków w Cisewiu), który wykorzystywany jest pod utwardzenie dróg gminnych.

W ramach wnoszonej do gminy opłaty za gospodarowanie odpadami komunalnymi właściciele nieruchomości mogli również skorzystać z funkcjonowania Punktu Selektywnej Zbiórki Odpadów Komunalnych (PSZOK), który zlokalizowany jest w ZUOK „Stary Las”, Stary Las 9, 83-200 Starogard Gdański.

PSZOK przyjmuje odpady selektywnie zebrane: makulatura, szkło, tworzywa, metale, odpady wielomateriałowe, przeterminowane leki i chemikalia, zużyte baterie, zużyte akumulatory, zużyty sprzęt elektryczny i elektroniczny, meble i inne odpady wielkogabarytowe, odpady budowlano i rozbiórkowe stanowiące odpady komunalne, odpady zielone, zużyte opony.

W 2017 roku w zamian za uiszczoną opłatę odpady były odbierane z nieruchomości z częstotliwością:

1) odpady komunalne zmieszane (niesegregowane):

- z nieruchomości, na których zamieszkują mieszkańcy: dwa razy w miesiącu,
- z nieruchomości, na których nie zamieszkują mieszkańcy (np. obiekty handlowe, usługowe, użyteczności publicznej itp.): raz na dwa tygodnie – w zależności od ilości zadeklarowanych do odbioru pojemników,
- z nieruchomości, na których znajdują się domki letniskowe lub innych nieruchomości wykorzystywanych na cele rekreacyjno-wypoczynkowe wykorzystywanych jedynie przez część roku: w sezonie od kwietnia do końca września raz na dwa tygodnie, w miesiącach od października do końca marca raz w miesiącu.

2) odpady komunalne selektywnie zbierane; takie jak papier, szkło, tworzywa, metale, odpady wielomateriałowe, popioły,

- z nieruchomości, na których zamieszkują mieszkańcy:
  - tworzywa sztuczne, opakowania wielomateriałowe i metale: raz na dwa tygodnie,
  - szkło: raz na kwartał (tj. w miesiącach: marzec, czerwiec, wrzesień, grudzień),
  - papier: raz na kwartał (tj. w miesiącach: marzec, czerwiec, wrzesień, grudzień),
  - popioły: w okresie od 16 października do 14 kwietnia (natomiast odpady biodegradowalne wrzuca się do pojemnika na odpady zmieszane) raz na dwa tygodnie,
  - odpady ulegające biodegradacji: w okresie od 15 kwietnia do 15 października (natomiast popioły wrzuca się do pojemnika na odpady zmieszane) raz na dwa tygodnie,
- z nieruchomości, na których nie zamieszkują mieszkańcy (np. obiekty handlowe, usługowe, użyteczności publicznej itp.):
  - tworzywa sztuczne, opakowania wielomateriałowe i metale: raz na dwa tygodnie – w zależności od ilości zadeklarowanych do odbioru pojemników,
  - szkło: raz na kwartał (tj. w miesiącach: marzec, czerwiec, wrzesień, grudzień),
  - papier: raz na kwartał (tj. w miesiącach: marzec, czerwiec, wrzesień, grudzień),
- z nieruchomości, na których znajdują się domki letniskowe lub innych nieruchomości wykorzystywanych na cele rekreacyjno-wypoczynkowe wykorzystywanych jedynie przez

część roku:

- odpady selektywnie zebrane: makulatura, tworzywa sztuczne, metale i opakowania wielomateriałowe odbierane były w okresie od kwietnia do końca września raz na dwa tygodnie, natomiast w okresie od października do końca marca raz na miesiąc,
- szkło: raz na kwartał (tj. w miesiącach: marzec, czerwiec, wrzesień, grudzień),
- odpady ulegające biodegradacji: w okresie od 15 kwietnia do 15 października dwa razy w tygodniu.

3) odpady wielkogabarytowe – co najmniej raz w roku.

Opłata za gospodarowanie odpadami komunalnymi powstającymi na terenie nieruchomości, na których zamieszkują mieszkańcy. W 2017r. stawki opłat wynosiły:

Liczba osób zamieszkujących daną nieruchomość	Wysokość opłaty za gospodarowanie odpadami, jeśli są zbierane i odbierane w sposób selektywny (zł/osoba/za miesiąc)	Wysokość opłaty za gospodarowanie odpadami, jeśli nie są zbierane i odbierane w sposób selektywny (zł/osoba/za miesiąc)
1	22	44
2	42	84
3	46	92
4	50	100
5	54	108
6	57	114
7	60	120
8 i więcej	63	126

Opłata za gospodarowanie odpadami komunalnymi powstającymi na terenie nieruchomości na których nie zamieszkują mieszkańcy (np. obiekty handlowe, usługowe, użyteczności publicznej itp.) oraz nieruchomości mieszanych stanowi iloczyn liczby odebranych pojemników z danej nieruchomości i stawki opłaty określonej poniżej:

Wielkość pojemnika, wyrażona w litrach	Przeznaczenie pojemnika	Wysokość opłaty za gospodarowanie odpadami, jeśli są zbierane i odbierane w sposób selektywny (zł/za jeden odbiór)	Wysokość opłaty za gospodarowanie odpadami, jeśli nie są zbierane i odbierane w sposób selektywny (zł/za jeden odbiór)
120	SUROWCE	10	—
	ZMIESZANE	24	48
	PAPIER	8	—
	SZKŁO	8	—
240	SUROWCE	20	—
	ZMIESZANE	48	92
	PAPIER	16	—
	SZKŁO	16	—
360	SUROWCE	30	—
	ZMIESZANE	72	144
	PAPIER	24	—
	SZKŁO	24	—
1100	SUROWCE	90	—
	ZMIESZANE	200	400
	PAPIER	70	—

	SZKŁO	70	—
5000	SUROWCE	400	—
	ZMIESZANE	900	1800
	PAPIER	300	—
	SZKŁO	300	—

W przypadku nieruchomości, na których znajdują się domki letniskowe lub innych nieruchomości wykorzystywanych na cele rekreacyjno-wypoczynkowe, wykorzystywanych jedynie przez część roku Rada Gminy Karsin 30 listopada 2016r. podjęła uchwałę Nr XIX/169/16 w sprawie ustalenia ryczałtowej stawki opłaty za gospodarowanie odpadami komunalnymi opłaty określonej poniżej:

Wysokość opłaty za gospodarowanie odpadami, jeśli są zbierane i odbierane w sposób selektywny (zł/za jedną nieruchomość)	Wysokość opłaty za gospodarowanie odpadami, jeśli są zbierane i odbierane w sposób selektywny (zł/za jedną nieruchomość)
250	500

Od 1 stycznia 2017r. odbiór, transport i zagospodarowanie odpadów komunalnych z terenu gminy świadczy wybrana w ramach przetargu nieograniczonego (w 2016r.) firma: USŁUGI TRANSPORTOWE Stanisław Staubach ul. Miodowa 10, 77-127 Nakła.

#### **4. Możliwości przetwarzania zmieszanych odpadów komunalnych, odpadów zielonych oraz pozostałości z sortowania odpadów komunalnych przeznaczonych do składowania**

Na terenie gminy nie ma możliwości przetwarzania odpadów komunalnych. Odpady komunalne zebrane z terenu gminy przekazywane były do Zakładu Utylizacji Odpadów Komunalnych „Stary Las” Sp. z o.o. 83-200 Starogard Gdański, Stary Las 9.

Zgodnie z regulaminem utrzymania czystości i porządku na terenie Gminy Karsin właściciele nieruchomości, na terenie których powstają odpady zielone i inne odpady ulegające biodegradacji zobowiązani są do ich selektywnego zbierania w pojemnikach lub kompostowania na terenie nieruchomości.

#### **5. Potrzeby inwestycyjne związane z gospodarowaniem odpadami komunalnymi**

W 2017 roku realizowane było zadanie związane z doposażeniem systemu gospodarowania odpadami - budowa punktu selektywnej zbiórki odpadów komunalnych (wraz z wyposażeniem w pojemniki i kontenery).

18 stycznia 2018r. zawarta została umowa z firmą Zakład Usługowy – Usługi Drogowe, Raclawki 4a, 89-620 Chojnice na realizację zadania pn. „Budowa Punktu Selektywnego Zbierania Odpadów Komunalnych w Cisewiu gm. Karsin w systemie zaprojektuj i wybuduj”. Zadanie obejmuje:

- budowa waty wolnostojącej,
- budowa placu dojazdowego,
- budowa instalacji fotowoltaicznej,
- budowa dwóch lamp solarnych,
- budowa ogrodzenia oraz zagospodarowania terenu,
- wyposażenia PSZOK,
- promocja i popularyzacja selektywnej zbiórki odpadów poprzez prowadzone działania informacyjno-edukacyjne.

Wartość zadania brutto: 239 850,00 zł.

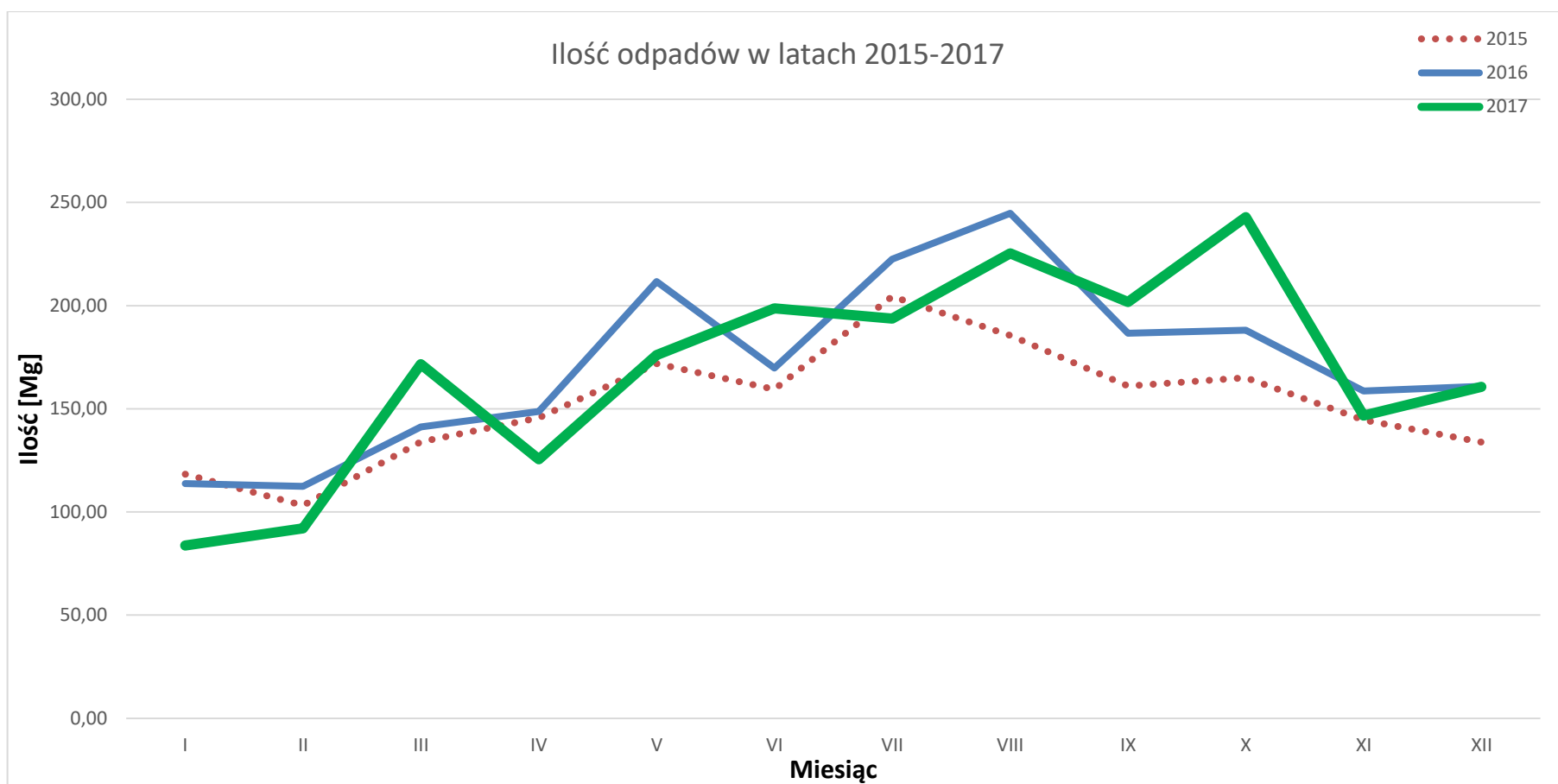
Planowane zakończenie robót jest na 10 czerwca 2018r.

Na realizację w/w zadania Gmina Karsin otrzymała dofinansowanie w ramach Regionalnego Programu Operacyjnego Województwa Pomorskiego na lata 2014-2020, Osi Priorytetowej 11 Środowisko, Działania 11.2 Gospodarka odpadami współfinansowanego z Europejskiego Funduszu Rozwoju Regionalnego w wysokości 192 390,55 zł.

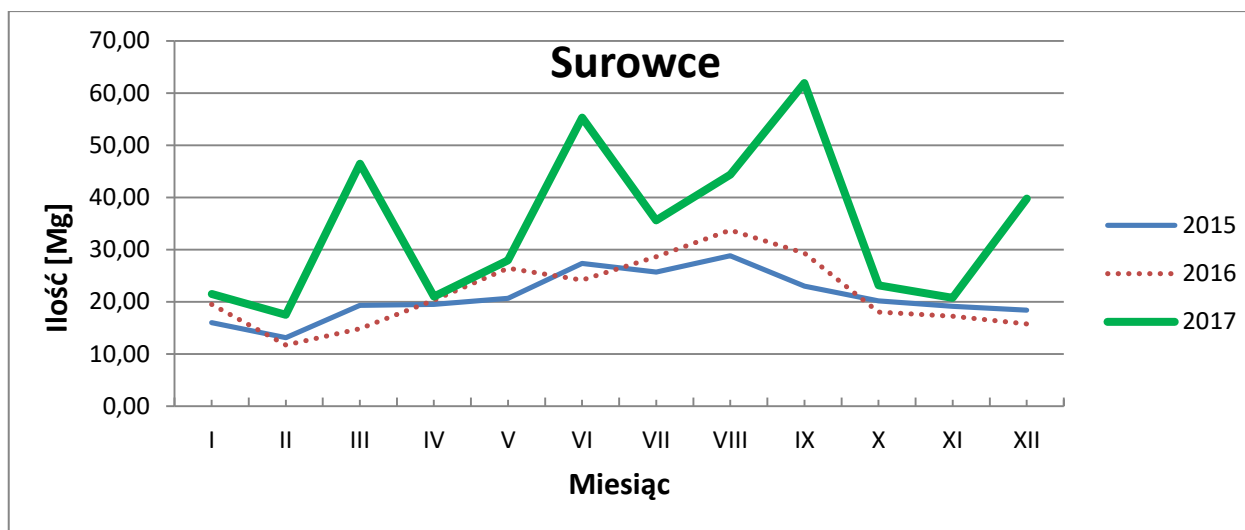
#### 6. Masa poszczególnych rodzajów odpadów odebranych z obszaru gminy w 2017 roku

Kod odebranych odpadów komunalnych	Rodzaj odebranych odpadów komunalnych	Masa odebranych odpadów komunalnych [Mg]
15 01 01	Opakowania z papieru i tektury	28,130
15 01 06	Zmieszane odpady opakowaniowe	320,70
15 01 07	Opakowania ze szkła	66,220
16 01 03	Zużyte opony	5,060
20 01 23*	Urządzenia zawierające freony	5,635
20 01 35*	Zużyte urządzenia elektryczne i elektroniczne inne niż wymienione w 20 01 21 i 20 01 23 zawierające niebezpieczne składniki	3,963
20 01 36	Zużyte urządzenia elektryczne i elektroniczne inne niż wymienione w 20 01 21, 20 01 23 i 20 01 35	2,619
20 01 99	Inne niewymienione frakcje zbierane w sposób selektywny	3,090
20 02 01	Odpady ulegające biodegradacji	281,960
20 02 03	Inne odpady nieulegające biodegradacji	72,000
20 03 01	Niesegregowane (zmieszane) odpady komunalne	1012,960
20 03 07	Odpady wielkogabarytowe	35,880
20 03 99	Odpady komunalne niewymienione w innych podgrupach	179,600
17 09 04	Zmieszane odpady z budowy, remontów i demontażu inne niż 17 09 01, 17 09 02 i 17 09 03	8,240
<b>RAZEM:</b>		<b>2026,057</b>

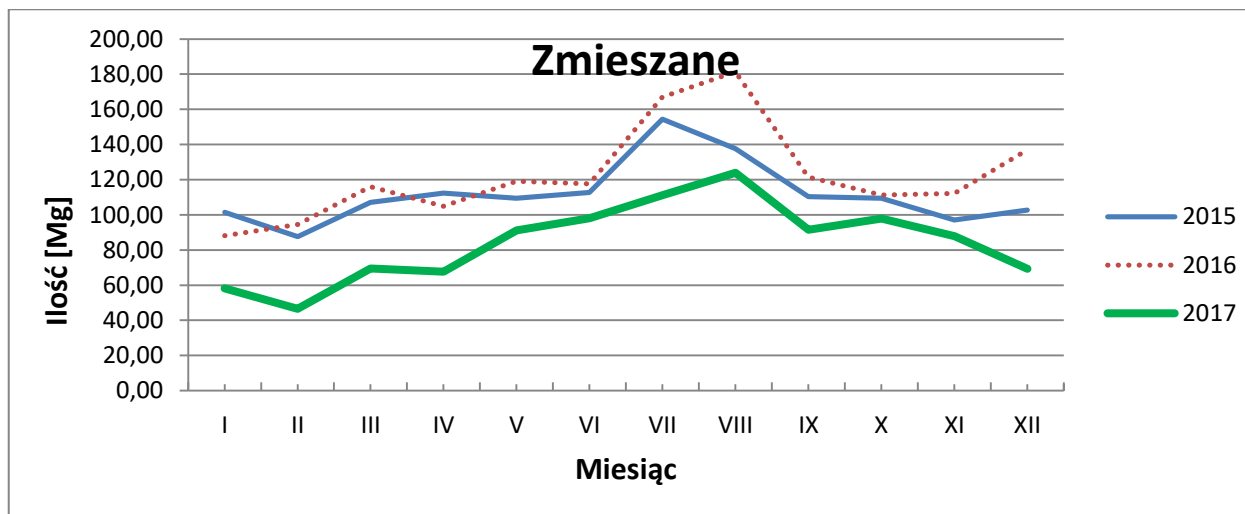
Wykres przedstawia ilość odpadów komunalnych ogółem w latach 2015-17



Wykres przedstawia ilość SUROWCÓW w latach 2015-17



Wykres przedstawia ilość odpadów ZMIESZANYCH w latach 2015-17





**Masa odpadów zebranych w Punkcie Selektywnej Zbiórki Odpadów Komunalnych (PSZOK):**

Kod zebranych odpadów komunalnych	Rodzaj zebranych odpadów komunalnych	Masa zebranych odpadów komunalnych [Mg]
17 09 04	Zmieszane odpady z budowy, remontów i demontażu inne niż wymienione w 17 09 01, 17 09 02, 17 09 03	0,400
20 03 07	Odpady wielkogabarytowe	0,300

**7. Osiągnięte poziomy recyklingu**

Gmina Karsin w 2017r. osiągnęła wszystkie wymagane przepisami prawa poziomy odzysku, recyklingu oraz przygotowania do ponownego użycia odpadów komunalnych oraz poziom ograniczania masy odpadów komunalnych ulegających biodegradacji przekazywanych do składowania.

Wymagane poziomy odzysku i recyklingu określa Rozporządzenie Ministra Środowiska z dnia 14 grudnia 2016r. w sprawie poziomów recyklingu, przygotowania do ponownego użycia i odzysku innymi metodami niektórych frakcji odpadów komunalnych (Dz. U. z 2016r. poz. 2167). Poziom recyklingu i przygotowania do ponownego użycia następujących frakcji odpadów komunalnych: papieru, metali, tworzyw sztucznych i szkła w 2017r. wynosi 20 %. W Gminie Karsin poziom ten został osiągnięty z nadwyżką i wyniósł 38 %.

Osiągnięty został także poziom recyklingu, przygotowania do ponownego użycia i odzysku innych niż niebezpieczne odpadów budowlanych i rozbiórkowych odebranych z terenu gminy, który wyniósł 70 % (wymagany poziom w roku rozliczeniowym 2017r. zgodnie z rozporządzeniem wynosi: 45%).

Zgodnie z Rozporządzeniem Ministra Środowiska z dnia 15 grudnia 2017r. w sprawie poziomów ograniczenia masy odpadów komunalnych ulegających biodegradacji (Dz. U. z 2017 r. poz. 2412) dopuszczalny w roku rozliczeniowym (2017) poziom masy odpadów komunalnych ulegających biodegradacji przekazanych do składowania w stosunku do masy tych odpadów wytworzonych w 1995r. wynosił 45%. Osiągnięty przez Gminę Karsin poziom redukcji masy odpadów komunalnych ulegających biodegradacji wyniósł 0. Zgodnie z informacją przekazaną w sprawozdaniach półrocznych przez Zakład Utylizacji Odpadów komunalnych „Stary Las” Sp. z o.o. do składowania nie zostały przekazane odpady powstałe po mechaniczno-biologicznym przetworzeniu zmieszanych odpadów komunalnych o kodzie 19 12 12 niespełniających wymagań Rozporządzenia Ministra Środowiska wydanego na podstawie art. 14 ust. 10 ustawy z dnia 27 kwietnia 2001r. o odpadach (Dz. U. z 2012r. poz. 1513 ze zm.).

#### **8. Koszty poniesione w związku z odbieraniem, odzyskiem i unieszkodliwianiem odpadów komunalnych**

<b>Kategoria wydatku</b>	<b>Poniesione koszty [zł]</b>
Odbiór, transport i zagospodarowanie odpadów komunalnych	1 175 944,00
Zakup materiałów i wyposażenia biurowego	31 664,49
Wynagrodzenia pracowników	61 177,00
Inwestycja – Budowa Punku Selektywnego Zbierania Odpadów Komunalnych	18 500,00
Przesyłki pocztowe	7 220,20
Pozostałe (delegacje, szkolenia)	3000
<b>RAZEM:</b>	<b>1 297 505,69</b>

#### **9. Opłaty z tytułu gospodarowania odpadami komunalnymi**

Wpływy z tytułu opłat za gospodarowanie odpadami komunalnymi w 2017r. wyniosły: 1 481 596,00 zł.

W ramach prowadzonej gospodarki odpadami przez Gminę Karsin w celu ściągania należności i złożenia deklaracji zostało wystawionych 248 upomnień, 34 tytuły wykonawcze oraz 3 decyzje o naliczeniu opłat za odpady komunalne.

#### **10. Nadwyżka powstała w roku 2017 zostanie przeznaczona na pokrycie wydatków inwestycyjnych (np. budowa PSZOK).**

#### **11. Podsumowanie i wnioski**

Roczna analiza stanu gospodarki odpadami komunalnymi na terenie Gminy Karsin za 2017 rok została opracowana w celu weryfikacji możliwości technicznych i organizacyjnych gminy w zakresie gospodarowania odpadami komunalnymi. Analiza ta ma również dostarczyć informacji o liczbie mieszkańców, liczbie właścicieli nieruchomości objętych nowym systemem gospodarowania odpadami komunalnymi ale przede wszystkim dostarczyć niezbędnych informacji dla stworzenia najbardziej efektywnego ekonomicznie systemu gospodarunki odpadami komunalnymi.

Podsumowując rok 2017 można stwierdzić, że to rok przełomowy w systemie gospodarki odpadami komunalnymi. Rozporządzenie Ministra Środowiska z dnia 29 grudnia 2016r. w sprawie szczegółowego sposobu selektywnego zbierania wybranych frakcji odpadów. Rozporządzenie wchodziło w życie z dniem 1 lipca 2017r. Gmina Karsin wyszła naprzeciw i wprowadziła podział selektywnej zbiórki odpadów z dodatkowym podziałem na szkło i papier od 1 stycznia 2017r.

Priorytetowym zadaniem dla Gminy Karsin na lata następne jest dalsze uświadamianie mieszkańców gminy w zakresie gospodarki odpadami komunalnymi w celu ograniczenia ilości wytwarzanych odpadów komunalnych oraz racjonalnej segregacji odpadów komunalnych u źródła w celu osiągnięcia określonych przez Unię Europejską poziomów odzysku i recyklingu odpadów. W przyszłości głównym celem będzie rozwój selektywnej zbiórki odpadów, ponieważ z każdym rokiem poziom recyklingu do osiągnięcia przez gminy jest coraz wyższy.