



**Plan Rozwoju Lokalnego Powiatu Ełckiego
do roku 2016**

Aktualizacja – EŁK 2008

Plan Rozwoju Lokalnego Powiatu Ełckiego
do roku 2016
został opracowany przez
Lokalną Grupę Działania „Lider w EGO”

Opracowanie i redakcja

Anna Wojciechowska
Magdalena Kowalewska

Osoby biorące udział w aktualizacji Planu Rozwoju Lokalnego Powiatu Ełckiego

1. Wiesław Abrycki
2. Paweł Arciszewski
3. Dariusz Baklarz
4. Romuald Baranowski
5. Aleksandra Białobrzaska
6. Alfons Bobowik
7. Grażyna Boroda
8. Andrzej Bujnowski
9. Julia Burba
10. Marek Chojnowski
11. Monika Cieślak
12. Helena Ćwiek
13. Małgorzata Dąbrowska
14. Aneta Dobielewska
15. Maria Gałaszewska
16. Konrad Grabowski
17. Mariusz Hanulak
18. Robert Hoffman
19. Mirosław Hołubowicz
20. Michał Jodko
21. Alojzy Jurczak
22. Grzegorz Kacperski
23. Cecylia Kamińska
24. Witold Kłubowicz
25. Halina Kowalewska
26. Krzysztof Kozłowski
27. Krzysztof Kuzynowski
28. Stanisław Litman
29. Sławomir Litwinko
30. Wiesława Małyszko
31. Karol Marchel
32. Mariusz Miakinin
33. Jolanta Mikołajczyk
34. Irena Mizgier
35. Iwona Nowakowska
36. Marta Obrycka – Sieńkowska
37. Urszula Obuchowska
38. Tomasz Osewski
39. Teresa Ostrowska
40. Agnieszka Pacewicz
41. Karol Paszkowski
42. Agnieszka Pietrowicz
43. Krzysztof Piłat
44. Piotr Podwojski
45. Zenobiusz Potocki
46. Ewa Próchnicka
47. Halina Ptaszyńska – Plak
48. Barbara Radziewicz
49. Ryszard Rynkiewicz
50. Renata Samełko
51. Jadwiga Sankiewicz
52. Ryszard Skawiński
53. Aleksy Szewczyk
54. Barbara Tyszkiewicz
55. Edward Tyszkiewicz
56. Michał Tyszkiewicz
57. Michał Wenda
58. Jan Wielgat
59. Maria Włodkowska
60. Wojciech Wocial
61. Wanda Wojnowska
62. Robert Wnorowski
63. Krystyna Zabielska
64. Józef Żebrowski

SPIS TREŚCI

WPROWADZENIE	5
1. Teren realizacji Planu Rozwoju Lokalnego.....	11
2. Aktualna sytuacja społeczno – gospodarcza na obszarze objętym wdrażaniem planu	12
2.1. Demografia.....	12
2.2. Zasoby mieszkaniowe	14
2.3. Rynek pracy i bezrobocie	15
2.4. Oświata.....	18
2.5. Sfera gospodarcza	19
2.6. Finanse powiatu.....	20
2.7. Środowisko przyrodnicze	21
2.8. Turystyka	22
2.9. Zagospodarowanie przestrzenne	24
2.10. Infrastruktura techniczna	35
3. Planowane działania w powiecie ełckim w latach 2008 – 2016 w odniesieniu do celów przyjętych w Strategii Zrównoważonego Rozwoju Powiatu Ełckiego	42
4. Inwestycje planowane do zrealizowania przez Powiat Ełcki w latach 2007-2013.....	63
5. Powiązanie projektów z innymi działaniami realizowanymi na terenie powiatu	79
6. Wybrane wskaźniki monitorowania Planu Rozwoju Lokalnego Powiatu Ełckiego	82
7. System wdrażania	99

WPROWADZENIE

Plan Rozwoju Lokalnego został opracowany w roku 2004. Od tego czasu w Polsce zaszło bardzo dużo zmian. Najważniejszym wydarzeniem było przystąpienie Polski do Unii Europejskiej.

Zmieniła się unijna polityka regionalna na lata 2007 – 2013. Nowe państwa członkowskie nie są już traktowane oddzielnie, procedury wdrażania funduszy zostały uproszczone, a największe środki zostaną przeznaczone dla najbiedniejszych regionów. Komisja zaproponowała budżet na politykę regionalną w wysokości 347 mld euro. Stanowi to ponad 35% wszystkich wydatków Unii Europejskiej w tym okresie. To ogromny budżet, prawie trzykrotnie większy od planu Marschalla – programu pomocy Stanów Zjednoczonych dla zniszczonej wojną Europy. W latach 1948 – 1951 łączna wartość udzielonej pomocy przekraczała 13 mld ówczesnych USD (równowartość 130 mld dolarów w 2006 roku).

Wejście Polski do Unii Europejskiej dało wiele możliwości dla całego kraju. Lata 2004 – 2006 pokazały, że członkostwo Polski w UE, dzięki możliwości korzystania z Funduszy Strukturalnych sprzyja tworzeniu warunków dla wzrostu konkurencyjności gospodarki polskiej opartej na wiedzy i przedsiębiorczości zapewniającej wzrost zatrudnienia oraz wzrost poziomu spójności społecznej i gospodarczej.

Na podstawie wytycznych Unii Europejskiej określających główne cele polityki spójności oraz uwzględniających uwarunkowania społeczno – gospodarcze Polski został opracowany rządowy dokument strategiczny – Narodowe Strategiczne Ramy Odniesienia - określający priorytety i obszary wykorzystania oraz system wdrażania funduszy unijnych: Europejskiego Funduszu Rozwoju Regionalnego, Europejskiego Funduszu Społecznego oraz Funduszu Spójności w ramach budżetu wspólnoty na lata 2007 –2013.

Zakładanym efektem strategii proponowanej w NSRO jest podniesienie jakości życia mieszkańców Polski i osiągnięcie spójności gospodarczej z innymi krajami Unii Europejskiej. Realizacja NSRO będzie miała istotnie pozytywny wpływ na poziom PKB, obniżenie stopy bezrobocia. Wzrośnie liczba nowych miejsc pracy i tendencja utrzyma się do 2013 roku.

Do roku 2013 Polska powinna stać się miejscem atrakcyjnym dla inwestowania, życia i pracy. Oznacza to znaczącą poprawę jakości i dostępności drogowej infrastruktury transportowej, jak i infrastruktury środowiska. Wszystkie regiony Polski będą powiązane z pozostałymi krajami Unii Europejskiej transeuropejskimi sieciami infrastrukturalnymi, a przez wszystkie powiatowe miasta w Polsce ma przebiegać sieć infrastrukturalna – europejska, krajowa lub regionalna.

W latach 2007 – 2013 Polska będzie skutecznie wdrażać cele Strategii Lizbońskiej, co umożliwi szersze wykorzystanie wiedzy i innowacyjności, służących wzrostowi gospodarczemu. Więcej środków zostanie przeznaczonych na nakłady inwestycyjne w sektorze B+R. Dzięki temu gospodarka polska do 2013 roku powinna stać się innowacyjna.

Na terenie całej Polski ma być zapewniony powszechny dostęp do internetu. W wyniku informatyzacji służb publicznych i otoczenia biznesowego zostanie wdrożona e-gospodarka, e-administracja, e-zdrowie, e-edukacja.

Do 2013 roku wzrośnie wskaźnik aktywności zawodowej, co pozwoli lepiej wykorzystać potencjał młodzieży i przedłużyć aktywność zawodową osób w wieku okołoemerytalnym. Dzięki temu powinna zmniejszyć się stopa bezrobocia, a zachęty wynikające z poprawy sytuacji na rynku pracy mogą stymulować powrót znacznej części młodych pracowników do Polski. Do 2013 roku uelastyczni się rynek pracy – pracownicy łatwiej zdobędą zatrudniani, a przedsiębiorcy szybciej uzupełnią kadry. Model kształcenia ustawicznego umożliwi doskonalenie kwalifikacji w ciągu całej kariery zawodowej.

Polska stanie się państwem przyjaznym dla obywateli, posiadającym sprawnie funkcjonującą i nowoczesną administrację, w którym świadczone są wysokiej jakości usługi publiczne. Nastąpi profesjonalizacja aparatu urzędniczego administracji rządowej i samorządowej, a państwo będzie w stanie zapewnić bezpieczeństwo publiczne, wsparcie w utrzymaniu zdrowej siły roboczej, warunkującej rozwój gospodarczy. Widoczna będzie zasadnicza poprawa systemu ochrony ludności i ratownictwa, w tym medycznego, profilaktyki, opieki medycznej podstawowej i specjalistycznej oraz wzmocniona zostanie promocja zdrowego stylu życia.

Celem strategicznym NSRO jest tworzenie warunków dla wzrostu konkurencyjności gospodarki opartej na wiedzy i przedsiębiorczości zapewniającej wzrost zatrudnienia oraz wzrost poziomu spójności społecznej, gospodarczej i przestrzennej.

Zostanie on osiągnięty przez realizację horyzontalnych celów szczegółowych:

- Poprawa jakości funkcjonowania instytucji publicznych oraz rozbudowa mechanizmów partnerstwa,
- Poprawa jakości kapitału ludzkiego i zwiększenie spójności społecznej,
- Budowa i modernizacja infrastruktury technicznej i społecznej mającej podstawowe znaczenie dla wzrostu konkurencyjności Polski,
- Podniesienie konkurencyjności i innowacyjności przedsiębiorstw, w tym szczególnie sektora wytwórczego o wysokiej wartości dodanej oraz rozwój sektora usług,

- Wzrost konkurencyjności polskich regionów i przeciwdziałanie ich marginalizacji społecznej, gospodarczej i przestrzennej,
- Wyrównanie szans rozwojowych i wspomaganie zmian strukturalnych na obszarach wiejskich.

Obok działań o charakterze prawnym, fiskalnym i instytucjonalnym cele NSRO będą realizowane za pomocą programów i projektów współfinansowanych z funduszy strukturalnych:

- Program Operacyjny Infrastruktura i Środowisko
- Program Operacyjny Innowacyjna Gospodarka
- Program Operacyjny Kapitał Ludzki
- 16 Regionalnych Programów Operacyjnych
- Program Operacyjny Rozwój Polski Wschodniej
- Programy Europejskiej Współpracy Terytorialnej
- Program Operacyjny Pomoc Techniczna (wspiera instytucje uczestniczące w realizacji programów operacyjnych).

Łączna suma środków zaangażowanych w realizację NSRO w latach 2007 – 2013 wyniesie około 85,6 mld euro.

Regionalny Program Operacyjny Warmia i Mazury na lata 2007 – 2013 (RPO WiM) został przygotowany z zastosowaniem przede wszystkim przepisów Rozporządzenia Rady (WE) nr 1083/2006 ustanawiającego przepisy ogólne dotyczące Europejskiego Funduszu Społecznego oraz Funduszu Spójności i uchylającego rozporządzenie (WE) nr 1260/1999, Rozporządzenia (WE) nr 1081/2006 Parlamentu Europejskiego i Rady z dnia 05.07.2006 r. w sprawie Europejskiego Funduszu Rozwoju Regionalnego i uchylającego rozporządzenie (WE) nr 1783/1999. Krajowe ramy prawne dla opracowania i realizacji Programu stanowi ustawa z dnia 6 grudnia 2006 r. o zasadach prowadzenia polityki rozwoju.(Dz. U. Nr 227, poz. 1658 z późn. zm.).

Za prawidłową realizację Regionalnego Programu Operacyjnego Warmia i Mazury na lata 2007 – 2013 odpowiada instytucja zarządzająca, czyli Zarząd Województwa Warmińsko – Mazurskiego. Z uwagi na ogólny charakter programów operacyjnych w okresie programowania 2007 – 2013, każda instytucja zarządzająca zobligowana została, na podstawie ustawy z dnia 6 grudnia 2006 r. o zasadach prowadzenia polityki rozwoju, do przygotowania dodatkowego dokumentu, uszczegóławiającego zapisy programu, to jest „Szczegółowego opisu priorytetów programu operacyjnego”. W przypadku RPO WiM są to

szczegółowe opisy sporządzone dla każdej osi priorytetowej Regionalnego Programu Operacyjnego Warmia i Mazury na lata 2007 – 2013.

Dokument ten przedstawia wszystkie informacje dla potencjalnych beneficjentów Programu na temat możliwości i sposobu realizacji projektów współfinansowanych z Europejskiego Funduszu Rozwoju Regionalnego w ramach RPO WiM.

Celem głównym Regionalnego Programu Operacyjnego Warmia i Mazury na lata 2007 – 2013 jest wzrost konkurencyjności gospodarki oraz liczby i jakości powiązań sieciowych.

Cel ten będzie osiągniany poprzez spójną i konsekwentną realizację następujących celów szczegółowych:

- Wzrost konkurencyjności firm, produktów i usług,
- Wyższą konkurencyjność województwa jako miejsca pracy i życia,
- Poprawę połączeń sieciowych województwa warmińsko – mazurskiego.

Cele RPO WiM osiągnane będą poprzez koncentrację środków finansowych na 7 „merytorycznych” osiach priorytetowych oraz 16 działaniach, wspartą środkami pomocy technicznej tj.:

1. Przedsiębiorczość

1.1 Wzrost konkurencyjności przedsiębiorstw

1.2 Wzrost potencjału instytucji otoczenia biznesu

1.3 Wspieranie wytwarzania i promocji produktów regionalnych

2. Turystyka

2.1. Wzrost potencjału turystycznego

2.2. Promocja województwa i jego oferty turystycznej

3. Infrastruktura społeczna

3.1. Inwestycje w infrastrukturę edukacyjną

3.2. Wysoki poziom zabezpieczenia i dostępności medycznej i opiekuńczej

4. Rozwój, restrukturyzacja i rewitalizacja miast

4.1. Humanizacja blokowisk

4.2. Rewitalizacja miast

- 4.3. Restrukturyzacja terenów powojсковych i przemysłowych

- 5. Infrastruktura transportowa regionalna i lokalna
 - 5.1. Rozbudowa i modernizacja infrastruktury transportowej warunkującej rozwój regionalny
 - 5.2. Infrastruktura transportowa służąca rozwojowi lokalnemu

- 6. Środowisko przyrodnicze
 - 6.1. Poprawa i zapobieganie degradacji środowiska poprzez budowę, rozbudowę i modernizację infrastruktury ochrony środowiska
 - 6.2. Ochrona środowiska przed zanieczyszczeniami i zniszczeniami

- 7. Infrastruktura społeczeństwa informacyjnego
 - 7.1. Tworzenie infrastruktury społeczeństwa informacyjnego
 - 7.2. Promocja i ułatwianie dostępu do usług teleinformatycznych

- 8. Pomoc techniczna
 - 8.1. Wsparcie procesu realizacji RPO WiM 2007 – 2013 oraz programowania na lata 2007 – 2013
 - 8.2. Działania informacyjne i promocyjne

Dla celów operacyjnych działania osi priorytetowej podzielono dodatkowo na poddziałania.

Na realizację RPO WiM przewidziane zostało 1 036 542 041 Euro z Europejskiego Funduszu Rozwoju Regionalnego, co stanowi 6,48% środków EFRR przeznaczonych na finansowanie 16 Regionalnych Programów Operacyjnych. Oprócz środków Unii Europejskiej zakładany jest także udział:

- środków publicznych krajowych w wysokości 199 329 736 Euro w tym:
 - 1. Budżetu państwa – 57 605 724 Euro
 - 2. budżetu jednostek samorządu terytorialnego - 127 705 196 Euro
 - 3. środków innych równoważnym publicznym – 8 927 534 Euro
- innych środków finansowych, w tym prywatnych w wysokości 383 508 751 Euro.

Łączna kwota środków finansowych planowanych na realizację RPO WiM szacowana jest na 1 619 380 528 Euro.

Jest to olbrzymie wyzwanie i szansa dla powiatu ełckiego na dalszy rozwój. Aktualizacja Planu Rozwoju Lokalnego pozwoli na zdiagnozowanie stanu naszego powiatu i zweryfikowanie celów polityki rozwoju.

Procesy rozwojowe jakie mają miejsce od 1989 roku w naszym kraju nie zmniejszyły dystansu jaki dzieli nasze województwo warmińsko – mazurskie w stosunku do innych województw w gospodarce rynkowej. Sytuacja ekonomiczna regionu jest uwarunkowana historycznie ukształtowanymi czynnikami, które mają olbrzymi wpływ na rozwój gospodarki w województwie warmińsko – mazurskim. Do czynników od których zależy jest rozwój gospodarczy należą:

1. Bardzo niska gęstość zaludnienia i rozproszenie sieci osadniczej.
2. Peryferyjne położenie, słaba dostępność komunikacyjna.
3. Duże obszary naturalnych środowisk, które wymagają ochrony.
4. Wysoki poziom bezrobocia.
5. Znaczna ilość terenów po byłych PGR i bezrobocie wśród tych środowisk.
6. Mała ilość zakładów przemysłowych w regionie.
7. Niski poziom przedsiębiorczości - brak tradycji.
8. Niskie dochody mieszkańców.
9. Mała konkurencyjność regionu dla inwestorów zewnętrznych.

Ze względu na większe odległości i utrudnienia w procesach budowlanych – wyższe niż w innych regionach są koszty budowy nowej infrastruktury technicznej. Równocześnie mniejsza jest konkurencyjność prowadzenia działalności gospodarczej. Spowodowane to jest oddaleniem od ponadlokalnych rynków zbytu, źródeł energii i większości surowców pozarolniczych.

Istotną cechą województwa jest silne zróżnicowanie wewnątrzwojewódzkie na poziomie gmin i powiatów. Powiat ełcki zaliczany jest do regionów o wysokim potencjale rozwojowym. Dużą szansą dla powiatu ełckiego jest możliwość otrzymania dofinansowania z Unii Europejskiej. Warmia i Mazury to jeden z regionów o największych problemach społeczno – gospodarczych.

1. Teren realizacji Planu Rozwoju Lokalnego

Powiat ełcki położony jest we wschodniej części województwa warmińsko – mazurskiego. Swoim zasięgiem obejmuje Pojezierze Ełckie oraz część Mazur Garbatych. Graniczy od północy z powiatem oleckim i suwalskim, od zachodu z giżyckim i piskim, od wschodu z augustowskim i od południa z grajewskim. W skład powiatu ełckiego wchodzi Miasto Ełk oraz gminy: Ełk, Kalinowo, Prostki i Stare Juchy. Powiat, zajmujący obszar 1111,9 km², zamieszkuje 86 tys. mieszkańców. Historia powiatu sięga jeszcze czasów średniowiecza. Do XIII wieku ziemie te były zamieszkiwane przez plemiona Jaćwingów, które zostały wymordowane bądź wysiedlone przez Zakon Krzyżacki. O ich istnieniu świadczą pozostałości w postaci grodzisk, kurhanów, wzmianek w kronikach oraz wielu nazw topograficznych.

Krajobraz powiatu ełckiego jest typowy dla krajobrazu moreny czołowej. Został ukształtowany przez cztery zlodowacenia czwartorzędowe a głównie przez ostatnie – bałtyckie. Niepowtarzalny krajobraz tworzy wyżynny, pagórkowaty teren z kopulastymi pagórkami poprzecinany dolinami rzek i jezior oraz licznymi dużymi kompleksami leśnymi i małymi zagajnikami, mokradłami i bagnami.

Niemal cały powiat znajduje się w dorzeczu rzeki Ełk (która jest najważniejszym systemem wodnym tego obszaru), należącym do zlewiska Morza Bałtyckiego, z którym łączy się poprzez Biebrzę, Narew i Wisłę. Największym jej dopływem jest rzeka Lega, nosząca w swym środkowym odcinku nazwę Małkiń, a od Jeziora Rajgrodzkiego do ujścia płynie jako Jerzgnia.

Tutejszy klimat kształtowany jest oddziaływaniem kontynentalnym i należy do najzimniejszych w Polsce. Niższe średnie temperatury roczne występują tylko na terenach górskich i w sąsiednim powiecie oleckim. Ilość opadów jest stosunkowo duża, z rzadka występują posuchy, duża jest jednak wietrzność.

Lasy powiatu ełckiego zajmują obszar 24 ha, co stanowi 22 % ogółu jego powierzchni. Są to na ogół pozostałości niegdysiejszej Puszczy Jaćwieskiej. Świerk i sosna to najczęściej spotykane drzewa iglaste, stanowiące większość w lasach powiatu ełckiego. Ponadto występują: dąb, wierzba, lipa, olcha i brzoza.

2. Aktualna sytuacja społeczno – gospodarcza na obszarze objętym wdrażaniem planu

2.1. Demografia

Zgodnie z danymi GUS wg stanu na dzień 31.12.2007 r. Powiat Ełcki liczy 85 257 mieszkańców.

Struktura ludności wg płci /wg stanu na 31.12.2007 r./

wyszczególnienie	ludność		
	ogółem	mężczyźni	kobiety
Powiat, w tym gminy:	85 257	41 698	43 559
Miasto Ełk	56 344	26 981	29 363
Ełk	10 237	5 214	5 023
Prostki	7 569	3 825	3 744
Kalinowo	7 042	3 611	3 431
Stare Juchy	4 065	2 067	1 998

źródło: Bank Danych Regionalnych

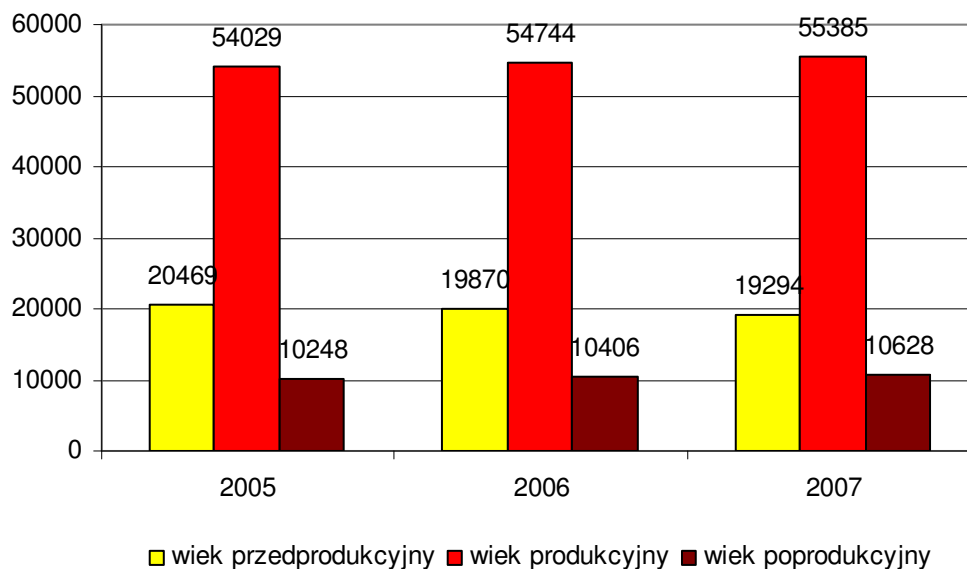
Biorąc pod uwagę strukturę ludności wg płci w poszczególnych gminach należy stwierdzić, że oprócz miasta Ełk we wszystkich gminach powiatu ełckiego kobiety stanowiły mniejszość wobec mężczyzn, co odbiega od tendencji krajowych.

Struktura ludności wg wieku /stan na dzień 31.12.2007/

wyszczególnienie	ludność w wieku								
	przedprodukcyjnym			produkcyjnym			poprodukcyjnym		
	ogółem	mężczyźni	kobiety	ogółem	mężczyźni	kobiety	ogółem	mężczyźni	kobiety
Powiat, w tym:	19 294	9 918	9 376	55 385	28 423	26 962	10 628	3 334	7 294
Miasto Elk	12 290	6 298	5 992	37 670	18 747	18 923	6 738	2 050	4 688
Elk	2 451	1 282	1 169	6 418	3 459	2 959	1 385	465	920
Prostki	1 809	923	886	4 655	2 546	2 109	992	306	686
Kalinowo	1 769	918	851	4 259	2 335	1 924	899	318	581
Stare Juchy	975	497	478	2 383	1 336	1 047	614	195	419

źródło: Bank Danych Regionalnych

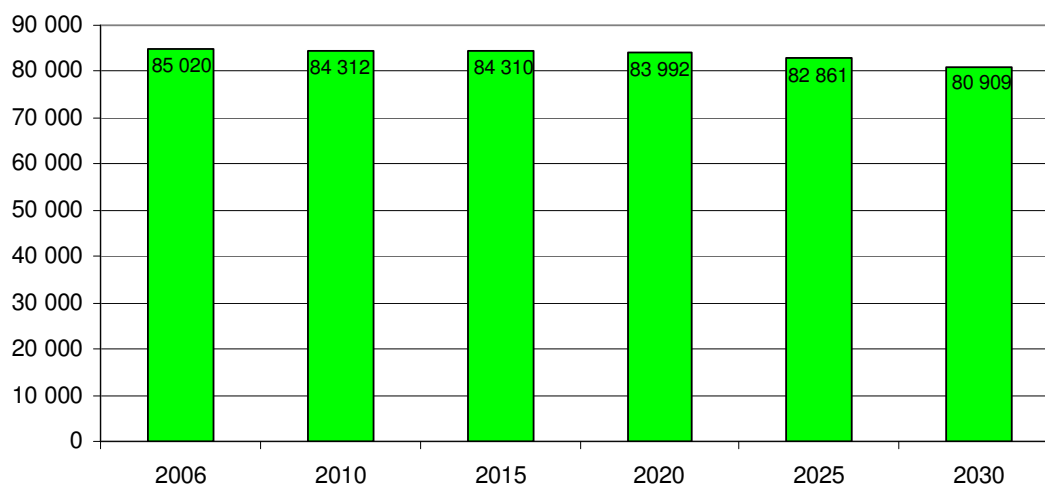
Graficzna prezentacja struktury ludności powiatu ełckiego wg ekonomicznych grup wieku w latach 2005-2007



źródło: Bank Danych Regionalnych

Analizując strukturę wieku ludności powiatu ełckiego wg grup ekonomicznych można zauważyć duży udział ludności w wieku produkcyjnym, wykazujący tendencje wzrostową. Na przestrzeni ostatnich lat w strukturze ludności powiatu maleje liczba osób w wieku przedprodukcyjnym, a rośnie w wieku produkcyjnym i poprodukcyjnym. Wszystko to jest rezultatem przemian demograficznych. Zmiany te odpowiadają dynamiką zjawiskom na poziomie krajowym.

Prognoza liczby ludności powiatu ełckiego do roku 2030



źródło: Bank Danych Regionalnych

Analizując sytuację demograficzną Polski należy zauważyć, że społeczeństwo starzeje się. Tendencja ta jest widoczna również w powiecie ełckim, co przedstawia powyższy wykres. Wynika z niego, że maleje liczba urodzeń, zwiększa się zaś liczba osób w wieku poprodukcyjnym. Zgodnie z tymi prognozami liczba ludności na terenie powiatu będzie wzrastać do roku 2010, a następnie odnotujemy systematyczny jej spadek.

2.2. Zasoby mieszkaniowe

Zasoby mieszkaniowe w powiecie ełckim wg form własności (Bank Danych Regionalnych, stan na dzień 31.12.2006)

Ogółem – 27 421

Zasoby gmin – 2 935

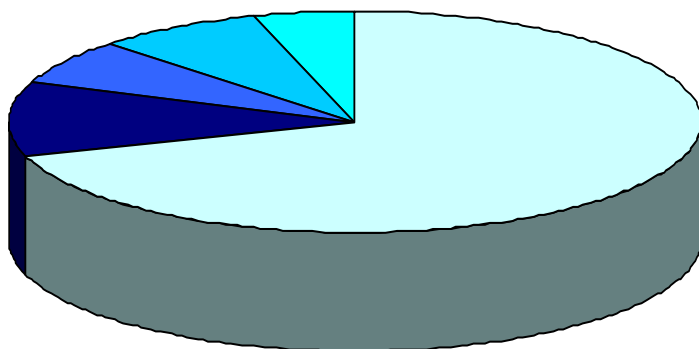
Zasoby spółdzielni mieszkaniowych – 11 095

Zasoby zakładów pracy – 859

Zasoby osób fizycznych – 12 168

Zasoby pozostałych podmiotów – 364

Zasoby mieszkaniowe w podziale na poszczególne gminy powiatu ełckiego

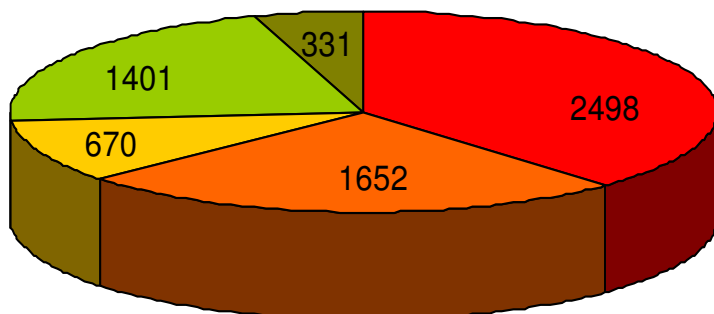


□ Miasto Ełk ■ Gmina Ełk ■ Gmina Kalinowo ■ Gmina Prostki ■ Gmina Stare Juchy

źródło: Bank Danych Regionalnych, stan na dzień 31.12.2006

2.3 Rynek pracy i bezrobocie

Podział osób bezrobotnych powiatu ełckiego ze względu na wykształcenie



■ gimnazjalne i poniżej ■ zasadnicze zawodowe
■ średnie ogólnokształcące ■ policealne i średnie zawodowe
■ wyższe

źródło: Bank Danych Regionalnych, stan na dzień 31.12.2007

Poziom bezrobocia w poszczególnych gminach powiatu ełckiego (dane PUP w Ełku, stan na dzień 30.06.2008)

Miasto Ełk

Wyszczególnienie	Bezrobotni zarejestrowani w m-cu sprawozdawczym		Bezrobotni stan w końcu miesiąca sprawozdawczego			
			Ogółem		W tym z prawem do zasiłku	
	Ogółem	Kobiety	Ogółem	Kobiety	Ogółem	Kobiety
Ogółem	391	216	3111	1879	585	332
Do 25 roku życia	160	88	520	351	65	30
Długotrwale bezrobotni	116	79	1670	1124	26	21
Powyżej 50 roku życia	50	30	755	394	115	50
Niepełnosprawni	12	4	192	76	23	13

Gmina Ełk

Wyszczególnienie	Bezrobotni zarejestrowani w m-cu sprawozdawczym		Bezrobotni stan w końcu miesiąca sprawozdawczego			
			Ogółem		W tym z prawem do zasiłku	
	Ogółem	kobiety	Ogółem	kobiety	Ogółem	Kobiety
Ogółem	114	48	876	536	178	75
Do 25 roku życia	34	17	158	106	22	7
Długotrwale bezrobotni	36	20	491	358	8	6
Powyżej 50 roku życia	9	1	172	74	30	4
Niepełnosprawni	5	2	57	26	2	0

Gmina Kalinowo

Wyszczególnienie	Bezrobotni zarejestrowani w m-cu sprawozdawczym		Bezrobotni stan w końcu miesiąca sprawozdawczego			
			Ogółem		W tym z prawem do zasiłku	
	Ogółem	kobiety	Ogółem	kobiety	Ogółem	Kobiety
Ogółem	60	36	603	361	102	36
Do 25 roku życia	23	14	124	85	18	7
Długotrwale bezrobotni	22	18	395	263	11	6
Powyżej 50 roku życia	4	2	127	57	22	4
Niepełnosprawni	1	1	10	6	2	1

Gmina Prostki

Wyszczególnienie	Bezrobotni zarejestrowani w m-cu sprawozdawczym		Bezrobotni stan w końcu miesiąca sprawozdawczego			
			Ogółem		W tym z prawem do zasiłku	
	Ogółem	kobiety	Ogółem	kobiety	Ogółem	Kobiety
Ogółem	81	40	629	425	109	49
Do 25 roku życia	41	22	161	109	19	7
Długotrwale bezrobotni	26	14	381	294	9	5
Powyżej 50 roku życia	8	4	131	69	27	8
Niepełnosprawni	6	4	35	21	10	6

Gmina Stare Juchy

Wyszczególnienie	Bezrobotni zarejestrowani w m-cu sprawozdawczym		Bezrobotni stan w końcu miesiąca sprawozdawczego			
			Ogółem		W tym z prawem do zasiłku	
	Ogółem	kobiety	Ogółem	kobiety	Ogółem	Kobiety
Ogółem	37	27	293	186	45	16
Do 25 roku życia	8	5	53	34	8	2
Długotrwale bezrobotni	17	12	196	137	2	0
Powyżej 50 roku życia	6	4	58	31	7	2
Niepełnosprawni	0	0	10	4	0	0

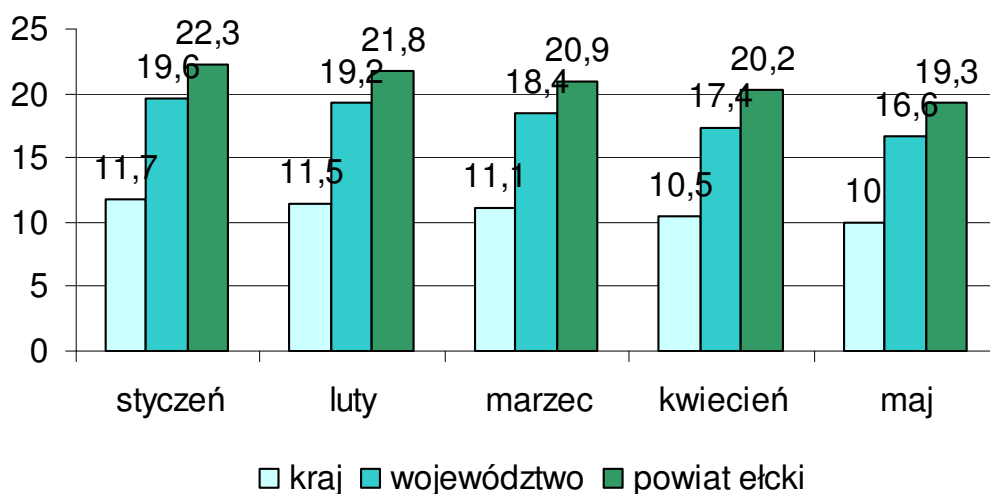
Spadek liczby bezrobotnych miał miejsce w mieście Ełk oraz we wszystkich gminach powiatu ełckiego. Z bezrobotnych pozostających w ewidencji PUP w Ełku w dniu 30.06.2008 r. większość stanowiły osoby pochodzące z miasta Ełku – 3111 (56,5 %), zamieszkali w pozostałych gminach powiatu ełckiego byli w mniejszości – 2401 osób (43,5 %).

Liczba bezrobotnych powiatu ełckiego (okres porównawczy 2007 i 2008, dane PUP)

Miesiąc	2007	2008	Przyrost /spadek
Styczeń 2008	8326	6933	-1393
Luty	8087	6716	-1371
Marzec	7807	6383	-1424
Kwiecień	7194	6099	-1095
Maj	6671	5766	-905
Czerwiec	6380	5512	-868

Stopa bezrobocia (czyli procentowy udział liczby bezrobotnych w liczbie ludności aktywnej zawodowo) jest wskaźnikiem, który pozwala określić stopień nie zagospodarowania zasobów pracy. Stopa bezrobocia w maju 2008 roku w powiecie ełckim kształtowała się na poziomie 19,3 %. Odpowiednie wskaźniki wynosiły: województwo warmińsko- mazurskie - 16,6 %, kraj - 10,0 %.

Stopa bezrobocia (%) w pierwszych miesiącach 2008 r.



2.4. Oświata

Na terenie Powiatu Ełckiego funkcjonuje szeroka sieć szkół i placówek edukacyjnych w pełni zaspokajająca potrzeby mieszkańców w zakresie szkolnictwa.

Wykaz jednostek edukacyjnych prowadzonych przez Powiat Ełcki:

- I Liceum Ogólnokształcące im. S. Żeromskiego w Ełku,
- Zespół Szkół Nr 1 im. J. Śniadeckiego w Ełku,
- Zespół Szkół Nr 2 im. K.K. Baczyńskiego w Ełku,
- Zespół Szkół Nr 3 im. J.H. Małeckich w Ełku,
- Specjalny Ośrodek Szkolno-Wychowawczy,
- Zespół Szkół Nr 5 im. K. Brzostowskiego w Ełku,
- Zespół Szkół Nr 6 im. M. Rataja w Ełku,
- Zespół Szkół Mechaniczno-Elektrycznych w Ełku,

- Centrum Kształcenia Praktycznego i Ustawicznego w Ełku,
- Poradnia Psychologiczno-Pedagogiczna w Ełku,
- Międzyszkolny Ośrodek Sportowy w Ełku,
- Mazurski Ośrodek Doskonalenia Nauczycieli w Ełku,
- Bursa Szkolna w Ełku.

2.5. Sfera gospodarcza

Podmioty gospodarki narodowej wg sektorów i wybranych form prawno – organizacyjnych w 2007 r. w powiecie ełckim

	Ogółem	Sektor publiczny (podmioty gospodarki narodowej ogółem)		Sektor prywatny (podmioty gospodarki narodowej ogółem)					
		państw. i samorząd. jedn. pr. budż.	spółki handlowe	os. fiz.	sp. handl.	sp. handl. z udziałem kapitału zagr.	spółdzie lnie	fundacje	stowarzys zenia i org. społeczne
Powiat Ełcki	6 282	347		5 935					
		153	10	4 791	222	26	33	9	173
Miasto Ełk	5095	278		4 817					
		108	9	3880	187	19	18	8	124
Gmina Ełk	503	18		485					
		15	0	406	20	4	5	0	12
Gmina Kalinowo	246	14		232					
		11	0	185	8	2	4	0	15
Gmina Prostki	278	25		253					
		11	1	200	7	1	4	0	14
Gmina Stare Juchy	160	12		148					
		8	0	120	0	0	2	1	8

źródło: Bank Danych Regionalnych

2.6. Finanse powiatu

Wykonanie wydatków budżetu powiatu ełckiego w 2007 r. w podziale na realizowane zadania

Wyszczególnienie	Kwota w zł	% wykonania
Zadania z zakresu administracji rządowej oraz inne zadania zlecone ustawami	10 505 246,54	99,92
Zadania własne finansowane z dotacji	7 239 616,19	99,68
Zadania realizowane na podstawie porozumień z jednostkami samorządu terytorialnego	2 348 378,07	100,61
Zadania własne pozostałe	54 488 069,95	96,28
Razem wykonanie	74 581 310,75	97,24

Wykonanie wydatków inwestycyjnych w 2007 r.

Wyszczególnienie	Kwota w zł	% wykonania
dotacje/ kontrakty wojewódzkie	1 108 971,59	98,50
kredyty, pożyczki i obligacje	0	0
środki własne	907 744,09	83,65
środki do pozyskania z innych źródeł	0	0
Razem wykonanie	2 016 715,68	69,34

Wykonanie dochodów budżetu Powiatu Ełckiego w 2007 r.

Wyszczególnienie	Kwota w zł	% wykonania
Dochody własne	16 423 210,44	99,67
Subwencje ogólne	39 243 837,00	100
Dotacje	20 599 093,44	99,58
Dochody ogółem	76 266 140,88	99,81

2.7. Środowisko przyrodnicze

Krajobraz jest niezwykle złożonym systemem tworzonym przez elementy przyrodnicze i kulturowe, materialne i niematerialne, jest systemem podlegającym ustawicznym przemianom – tak sezonowym, rocznym jak i wieloletnim.

Obszar powiatu ełckiego zajmuje najbardziej charakterystyczny fragment, zajmującego powierzchnię 2630 km² mezoregionu Pojezierza Ełckiego.

Współczesny krajobraz powiatu ełckiego jest rezultatem ostatniego zlodowacenia (12-8 tys. lat temu) oraz epoki polodowcowej (holocenu), która trwa do dzisiaj od 8 tys. lat.

Powiat Ełcki leży w bardzo korzystnym geograficzno-rozwojowym obszarze Polski. Krajobraz ukształtowany został przez cztery zlodowacenia czwartorzędowe na przestrzeni milionów lat, a głównie przez ostatnie – bałtyckie. Na tym obszarze w szczególny sposób zespoliły się wody z morenowymi wzniesieniami i lasami, wyżynny, pagórkowaty teren z wydłużonymi, ostro rysującymi się wzgórzami, kopulastymi pagórkami poprzecinanymi dolinami rzek i jezior oraz licznymi dużymi kompleksami leśnymi i małymi zagajnikami, mokradłami i bagnami. Tworzy to krajobraz niepowtarzalny.

Zasadniczym elementem przyrodniczym określającym krajobraz ziemi ełckiej, a tym samym jej turystyczny charakter, są jeziora. Wypełniają one rozległe doliny, rynny i zagłębienia morenowe w promieniu 15-20 km od Ełku. Jeziora są najbardziej charakterystycznymi i cennymi formami, jakie utworzyły się wskutek działania lodowca i wód roztopowych. Różnią się one między sobą kształtem, konfiguracją brzegów, budową dna, głębokością, wielkością. Niemal cały powiat ełcki znajduje się w dorzeczu rzeki Ełk (która jest najważniejszym systemem wodnym tego obszaru), należącym do zlewiska Morza Bałtyckiego, z którym łączy się poprzez Biebrzę, Narew i Wisłę.

Istotnym uzupełnieniem walorów turystycznych jest rzeźba terenu. Ukształtowanie powierzchni, będące wynikiem ostatniego zlodowacenia, wytworzyło na obszarze ziemi ełckiej dwa odrębne typy krajobrazu.

Część północna i wschodnia jest mocno pofałdowana, układają się tutaj na przemian wysoczyzny oraz doliny i kotliny morenowe, wypełnione najczęściej wodami jezior. Wysoczyzny ciągną się od kilku do kilkunastu kilometrów i najczęściej mają charakter łagodnych wzgórz. Niekiedy jednak rzeźba staje się bardziej urozmaicona i tworzy wzgórza o stromych stokach, poprzecinanych głębokimi jarami, a występujące tu liczne głazy narzutowe stanowią dodatkową dekorację uatrakcyjniającą krajobraz. Najciekawsza tego rodzaju rzeźba

terenu występuje w sąsiedztwie Ełku, na północnych jego obszarach, między Siedliskami a Królową Wolą.

Odmienny pod względem rzeźby krajobraz występuje w części środkowej i południowej. Obniżając się od północy, teren staje się coraz mniej pofałdowany, przechodzący stopniowo w kotliny, a następnie w obszary równinne, stanowiące część wielkiej Równiny Augustowskiej. W zagłębieniach morenowych znajdują się najczęściej duże jeziora.

2.8. Turystyka

Tworzące powiat ełcki gminy: Ełk, Kalinowo, Prostki, Stare Juchy, jak również samo miasto Ełk, wchodziły do niedawna w skład ośmiu gmin współdziałających w Porozumieniu na Rzecz Rozwoju Pojezierza Ełckiego pod nazwą „Kraina Bociana”. Od kwietnia tego roku wszystkie są członkiem Stowarzyszenia Powiatów, Miast i Gmin „Stowarzyszenie EGO Kraina Bociana”. Tereny te są bardzo atrakcyjne pod względem turystycznym, obejmują rozległe, malowniczo połączone kompleksy leśne, pagórki i doliny morenowe. Tutejsi rolnicy dość szybko docenili walory rekreacyjno-wypoczynkowe „Krainy Bociana”. Widać to na przykładzie stale rosnącej liczby gospodarstw agroturystycznych. Powiat wraz miastem Ełk, duchową stolicą Mazur, należą do terenów o wybitnych walorach turystycznych i krajobrazowych. Mazury są jedynym w swoim rodzaju regionem turystycznym w Europie. Walory naturalne decydują o wartości powiatu ełckiego, jako regionu turystyczno-wypoczynkowego.

Miasto i Gmina Ełk

Teren jest interesującym miejscem dla wędkarzy, grzybiarzy oraz miłośników długich wędrówek pieszych, rowerowych, kajakowych. Dzięki walorom przyrodniczym, możliwościom gospodarczym i aktywności mieszkańców, Ełk został wpisany do elitarnego grona miast ekologicznych.

Najciekawszymi zabytkami są: Kościół Najświętszego Serca Pana Jezusa z 1847 r., Katedra pw. Św. Wojciecha Biskupa i Męczennika z 1853 r., która od 13.05.1994 r. stała się Sanktuarium Diecezjalnym Matki Bożej Fatimskiej. Na uwagę zasługuje cenny zabytek myśli technicznej – Ełcka Kolej Wąskotorowa (1911-1918), wpisana do rejestru zabytków oraz istniejące przy nim Muzeum Zabytków Kolejnictwa, a także odrestaurowane, secesyjne

kamienice w centrum miasta i Wieża Ciśnień z końca XIX w, w której znajduje się Muzeum Kropli Wody.

W Gminie Ełk warto zobaczyć zabytkowy kościół z 1736 r. w Stradunach, a w nim barokowe organy, nagrobne płyty renesansowe, folwark (przełom XVIII i XIX wieku) a także budynek dawnej szkoły polskiej z XIX w. W Bajtkowie warto zwrócić uwagę na kościół z 1895 r. oraz dobrze zachowane grodzisko wczesnohistoryczne, natomiast w Nowej Wsi Ełckiej – zabytkowy park z XIX wieku, skansen – osadę historyczną oraz interesującą ekspozycję w „Chacie Babuni”, mieszczącą się w Centrum kultury Gminy Ełk.

Gmina Kalinowo

Teren, na którym dominuje krajobraz polodowcowy, pełen wzniesień i dolin wypełnionych jeziorami. Brak rozbudowanej bazy turystycznej sprawia, że jest to idealne miejsce dla osób poszukujących spokoju i pragnących wyciszyć się.

Na terenie gminy godne uwagi są kościoły w Kalinowie (I połowa XIX w.), Pisanicy (1894 r.) i Prawdziskach (1921 r.). Warto zobaczyć również zespół dworsko – parkowy w Golubiach, w którym obecnie organizowane są turnusy rehabilitacyjne, a także drewniany dom mazurski w Dorszach, zagrodę mazurską w Krzyżewie oraz grodzisko wczesnośredniowieczne w Wierzbowie z początku XIX w.

Przez gminę przebiega najdłuższy szlak kajakowy, który swój początek bierze w Olecku, prowadzi kilkunastometrowym odcinkiem krętej rzeki Legi do jeziora Selment Wielki, następnie wiedzie przez rzekę Małkinię, Jezioro Stackie, Rajgrodzkie, rzekę Jarzgnię, Jezioro Dreństwo, bagno Kuwasów i Kanał Augustowski, gdzie dobiega jego koniec.

Gmina Prostki

Na terenie gminy występuje dużo jezior i rzek, a czystość środowiska naturalnego sprawia, że są to miejsca atrakcyjne dla turystów. Warto zwrócić uwagę na słup graniczny polsko-litewsko-pruski z 1545 r., który upamiętnia zwierzchnictwo króla Zygmunta Augusta nad ziemiami rządzonymi przez księcia Albrechta margrabiego brandenburskiego oraz słynną bitwę (znaną z „Potopu” H. Sienkiewicza) z 08.10.1656 r., w której hetman Gosiewski pokonał wojska szwedzkie. Na szczególną uwagę zasługuje drewniany Kościół w Ostrymkole z 1667 r. oraz organy z 1799 r., a obok kościoła objęty ochroną prawną dąb bezszypułkowy, leśny stadion sportowy (w okresie międzywojennym baza przygotowań sportowców niemieckich do Olimpiady w Berlinie w 1936 r.) i szkolna izba tradycji w Gimnazjum Publicznym w Prostkach. W Boguszach znajduje się cmentarz ofiar obozu hitlerowskiego, w

Kosinowie park dworski z XIX w., a we wsi Gorczyce – grodzisko średniowieczne. Poza tym w centrum Prostek możemy zobaczyć dwie drewniane rzeźby, z których jedna przedstawia woja z czasów Bolesława Chrobrego, a druga wojowniczego Tatar. Swoistą atrakcją turystyczną jest biegnąca przez teren gminy linia Ełckiej Kolei Wąskotorowej z Ełku do Zawad.

Gmina Stare Juchy

Gmina położona jest pomiędzy doliną Wielkich Jezior Mazurskich a Pojezierzem Suwalsko – Augustowskim. Obdarzona wyjątkową urodą sprawia, że jest to idealne miejsce do uprawiania aktywnej turystyki przez cały rok (wodnej, pieszej, rowerowej i sportów zimowych) Na terenie gminy znajduje się 28 jezior, a w pobliżu Starych Juch aż 7. Swoją uwagę zwraca kościół w Starych Juchach z XVII w. oraz znajdujące się w nim organy z 1772 r. i dzwon z 1669 r., a także rekonstrukcja chaty mazurskiej z XIX w. w Starych Juchach i kościół w Grabniku z 1565 r. Innym zabytkiem Starych Juch jest budynek szkolny pochodzący z XVIII wieku oraz cztery dawne zajazdy.

2.9. Zagospodarowanie przestrzenne

Uwarunkowania ochrony środowiska naturalnego

Ochrona lasów

Lasy powiatu ełckiego to na ogół pozostałości byłej Puszczy Jaćwieskiej. Jej fragmenty to :

- na północy – Puszcza Borecka
- na wschodzie – puszcza Augustowska i Lasy Ełckie.

Charakterystycznym elementem lasów Powiatu Ełckiego jest położenie ich w Mazursko-Podlaskiej krainie przyrodniczej i obecność na tych terenach jezior mających znaczenie pod względem turystycznym. Fakt ten powoduje, że duża powierzchnia lasów spełnia funkcje rekreacyjne i turystyczne.

W lasach przeważają gatunki iglaste – świerk i sosna. W drzewostanach występują także domieszki gatunków liściastych: lipa, dąb, wierzba, brzoza, olcha.

W podszycie występują: leszczyna, kalina, jarzębina, dereń, trześnia, bez, głóg, maliny, jeżyny.

Największe kompleksy leśne znajdują się:

- w centrum powiatu po obu stronach jeziora Selment Wielki,
- pomiędzy jeziorem Stackim i Skomętno w gminie Kalinowo.

Typy siedliskowe lasu w powiecie ełckim to:

- bór mieszany świeży,
- las mieszany świeży,
- ols i ols jesionowy.

Powierzchnia lasów w powiecie ełckim rozkłada się następująco:

Miasto Ełk – 97 ha

Gmina Ełk – 9321 ha

Gmina Kalinowo – 5026 ha

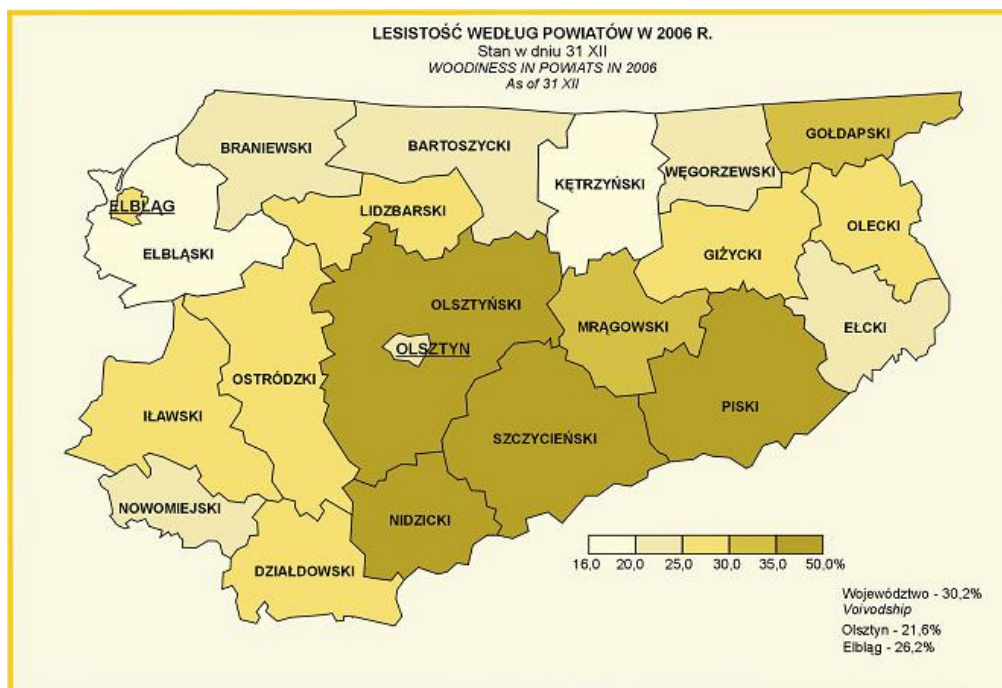
Gmina Stare Juchy – 3223 ha

Gmina Prostki – 5333 ha.

Lasy na terenie powiatu ełckiego zajmują 24 tys. ha, z tego 20459 ha przypada na Lasy Państwowe administrowane przez Nadleśnictwo Ełk w Mrozach i 2379 ha na lasy nie stanowiące własności Skarbu Państwa, w których nadzór sprawuje Starostwo Powiatowe w Ełku. Gospodarkę leśną prowadzi na terenie powiatu ełckiego 21 leśnictw. Gospodarka w lasach prowadzona jest według planu urządzenia lasu, a w przypadku lasów prywatnych gdzie 2/3 powierzchni nie posiada uproszczonego planu urządzenia lasów, na podstawie decyzji wydanej przez Starostę Ełckiego. Gospodarka leśna prowadzona jest na podstawie przepisów ustawy o lasach, według zasady powszechnej ochrony lasów, trwałości i zachowania ciągłości i zrównoważonego wykorzystania wszystkich funkcji lasów oraz powiększania zasobów leśnych.

Lesistość Powiatu Ełckiego wynosi 22 % i odbiega od średniej wojewódzkiej, która wynosi 29,9%. Pod względem powierzchni lasów powiat ełcki zajmuje 13 miejsce w województwie Warmińsko-Mazurskim.

Lesistość według Powiatów w 2006 r.



Źródło: Urząd Statystyczny w Olsztynie

Stan degradacji lasów nie wykazuje zmian odbiegających od norm przyjętych dla Województwa Warmińsko-Mazurskiego. Ponadto duża powierzchnia terenów porolnych sprzyja zalesieniom i zwiększaniu powierzchni leśnej Powiatu.

Zgodnie z ustawą z dnia 8 czerwca 2001 r. o przeznaczeniu gruntów rolnych do zalesienia (Dz. U. z 2001 r., Nr 73, poz. 764 z późn. zmianami) starosta:

- zbiera wnioski właścicieli gruntów o wyrażenie zgody na przeznaczeniu gruntu rolnego do zalesienia;
- prowadzi rejestr wniosków i rozpatruje wnioski według kolejności zgłoszeń;
- ustala „roczny limit zalesienia” w uzgodnieniu z wójtami, Wojewódzkim Funduszem Ochrony Środowiska i Gospodarki Wodnej oraz Agencji Restrukturyzacji i Modernizacji Rolnictwa;
- sprawdza wykonanie zalesienia;
- wydaje decyzję administracyjną o stwierdzeniu prowadzenia przez właściciela gruntu uprawy leśnej;
- dokonuje oceny udatności uprawy;
- przekwalifikuje z urzędu zalesiony grunt rolny.

Ochrona gleb

Gleby powiatu ełckiego zostały ukształtowane przez zlodowacenia. W wyniku oddziaływania wielu czynników glebotwórczych spotyka się najczęściej gleby bielcowe i brunatne. Brak piasków słabo gliniastych, gleb torfowo-bagiennych, torfów głębokich oraz ziem czarnych. Wśród gleb bielcowych i brunatnych znajdujemy wykształcone z glin i iłów oraz piaski nadglinowe i nadiłowe. Zasoby mineralne powiatu stwarzają korzystne warunki, pozwalające rozwijać się zakładom produkcyjnym wykorzystując różnorodne materiały budowlane.

Jakość gleb oceniana jest według klas bonitacyjnych (od I do VI klasy). W powiecie ełckim dominują klasy bonitacyjne IIIa-IVa, są to gleby dobre, zasobne w próchnicę, średniozwięzłe.

Kompleksy rolniczej przydatności gleb

Występowanie określonych kompleksów rolniczej przydatności gleb jest wyznacznikiem przydatności rolniczej i możliwości potencjalnej produkcji rolnej obszarów. Dla obszarów nizinnych Polski wyróżniono 9 kompleksów gruntów ornyczych i 3-użytków zielonych. Nazwy kompleksów wywodzą się od zbóż ozimych – pszenicy i żyta uznanych w naszych warunkach klimatycznych za najlepsze rośliny wskaźnikowe. W Powiecie Ełckim dominują kompleksy:

- pszeniczny dobry (gleby IIIa, IIIb)
- pszeniczny wadliwy (gleby IIIb, IVa, IVb)

Odczyn gleb

W powiecie ełckim przeważają gleby lekko kwaśne i obojętne. Potrzeba wapnowania gleb powiatu jest najmniejsza w stosunku do innych powiatów województwa warmińsko-mazurskiego.

Ochrona wód powierzchniowych

Jezióra

W powiecie ełckim znajduje się 88 jezior o ogólnej powierzchni 8064,5 ha. Największe z nich to: Selment Wielki, Łasmiady, Ełckie.

Wykaz jezior na terenie Powiatu Ełckiego (sporządzony na podstawie wypisów z rejestru gruntów oraz danych zgromadzonych w Wydziale Rolnictwa i Ochrony Środowiska Starostwa Powiatowego w Ełku).

Jeziora na terenie gminy Ełk (łącznie powierzchnia wynosi 3833,39 ha)

Lp.	Nazwa jeziora	Powierzchnia jeziora (ha)
1.	Selment Wielki	1262,00
2.	Druglin Wielki	503,22
3.	Ełckie – gmina Miasto Ełk	400,93
4.	Lipińskie D.	231,12
5.	Przytulskie	220,76
6.	Sunowo	180,39
7.	Woszczelskie	156,97
8.	Szarek	127,33
9.	Regielnica	101,58
10.	Haleckie	94,00
11.	Zdręczno	81,55
12.	Bajtkowo	80,21
13.	Straduńskie	58,99
14.	Krzywianka	52,38
15.	Lipińskie M.	40,97
16.	Płociczno	25,32
17.	Bajtkowo M.	24,20
18.	Guzki	24,04
19.	Lepaki D.	21,19
20.	Selment M.	19,68
21.	Wityny	15,17
22.	Druglin M.	12,48
23.	Mrozy	11,80
24.	Lepaki M.	9,81
25.	Szlam	9,70
26.	Rydzewo	8,51
27.	Tatary D.	7,83
28.	Mące	7,64
29.	Herta D.	7,33
30.	Kociołek	6,99
31.	Tatary M.	6,88

32.	Dębniak	6,88
33.	Barany	5,12
34.	Szyba	2,82
35.	Liczonko	2,88
36.	Bez nazwy	1,95
37.	Herta M.	1,78
38.	Bez nazwy	0,98
	Razem	3833,39

Źródło: opracowanie własne

Jeziora na terenie gminy Kalinowo (łącna powierzchnia 1024,97 ha)

Lp.	Nazwa jeziora	Powierzchnia jeziora (ha)
1.	Stackie	343,97
2.	Skomentno	209,63
3.	Przepiórki	149,11
4.	Białe	135,22
5.	Gołubie	83,39
6.	Nieciecze	36,81
7.	Kucze	15,01
8.	Żydy	14,82
9.	Rudnik	9,78
10.	Głębokie	5,74
11.	Romanowo	5,41
12.	Ślepe	4,56
13.	Okragłe	3,30
14.	Bez nazwy	2,55
15.	Błoniaste	2,34
16.	Bez nazwy	1,98
17.	Sernik	1,35
	Razem	1024,97

Źródło: opracowanie własne

Jeziora na terenie gminy Prostki (łącna powierzchnia 571,81)

Lp.	Nazwa jeziora	Powierzchnia jeziora (ha)
1.	Borowe	224
2.	Dybowskie	179,81

3.	Krzywe	81,88
4.	Długochorzele	51,87
5.	Kurzątki D.	13,55
6.	Kurzątki M.	6,93
7.	Dąbrowskie	6,91
8.	Gorczyce	3,93
9.	Bez nazwy	2,93
	Razem	571,81

Źródło: opracowanie własne

Jeziora na terenie gminy Stare Juchy (łączna powierzchnia 2634,33 ha)

Lp.	Nazwa jeziora	Powierzchnia jeziora (ha)
1.	Łaśmiady	952,65
2.	Szóstak D.	490,06
3.	Ułówki	264,82
4.	Sawinda W.	226,80
5.	Hendzelewo	129,40
6.	Zawadzkie	96,63
7.	Wylewy	88,65
8.	Mleczówka D.	83,26
9.	Rekąty	61,52
10.	Garbas D.	45,81
11.	Sawinda M.	36,05
12.	Rogale W.	32,24
13.	Krzywe M.	24,39
14.	Grabnik	22,23
15.	Szóstak M.	16,30
16.	Rogale M.	15,12
17.	Żabiniec	10,52
18.	Szenczek	10,30
19.	Zielone	8,52
20.	Mleczówka M.	7,19
21.	Rogalik	4,76
22.	Ślepieniec	3,43
23.	Garbas M.	2,85
24.	Sikory	0,83
	Razem	2634,33

Źródło: opracowanie własne

Rzeki

W Powiecie ełckim najdłuższą rzeką jest rzeka Ełk. Jest ona rzeką IV rzędu, prawobrzeżnym dopływem Biebrzy o długości 113,6 km. Zlewnia zajmuje obszar 1524,5 km². Długość na terenie powiatu ełckiego wynosi 32,30 km. Od jeziora Łaśmiady przepływa przez jez. Straduńskie, Haleckie, Ełk, kończy się w miejscowości Bogusze.

Źródła rzeki Ełk położone są na północnych obrzeżach Puszczy Boreckiej. Głównymi punktowymi źródłami zanieczyszczeń tej rzeki są ścieki pochodzące z oczyszczalni w Nowej Wsi Ełckiej i w Prostkach.

W 1998 roku zostały przeprowadzone przez Wojewódzki Inspektorat Ochrony Środowiska w Suwałkach badania jakości wód rzeki Ełk, które na całej kontrolowanej długości odpowiadały III klasie czystości. Jedynie w Nowej Wsi Ełckiej (powyżej zrzutu ścieków w Ełku) stwierdzono klasę II.

Rzeka Ełk jest rzeką IV rzędu, prawobrzeżnym dopływem Biebrzy o długości 113,6 km. Zlewnia zajmuje obszar 1524,5 km². Źródła Ełku położone są na północnych obrzeżach Puszczy Boreckiej. Rzeka przepływa przez szereg jezior (Szałk Wielki, Pilwąg, Łażno, Litygajno, Łaśmiady, Straduny, Haleckie i Ełckie) i przyjmuje różne nazwy: Czarna Struga, Łażna Struga i Ełk.

Głównymi punktowymi źródłami zanieczyszczeń są ścieki pochodzące z oczyszczalni w Nowej Wsi Ełckiej i w Prostkach.

Badania wód powierzchniowych

W latach 2002-2007 na obszarze powiatu ełckiego badaniem monitoringowym objęto rzekę Ełk, Gawlik, Legę, Różnicę, Różankę i Święcek. Badania prowadzono na 15 stanowiskach pomiarowych.

Ocena jakości wód rzek płynących przez teren powiatu ełckiego

Rzeka	Rok badań	Lokalizacja przekroju	Km	Ocena fizyko-chem.	Wskaźniki decydujące o ocenie fizyko-chem.	Ocena bakteriolog.	Saprobność sestonu	Ocena ogólna
Ełk	2007	1. Jelonek	87,9	III	Barwa, BZT ₅ , ChZT-Cr, ChZT-Mn, O ₂ , OWO, N _k , liczba bakterii coli	III	III	III
	2007	2. Zawady Ełckie	74,8	III	Barwa, ChZT-Cr, ChZT-Mn, O ₂ , OWO, N _k , liczba bakterii coli	III	III	III

	2002	3. wodowskaz Elk	55,4	II	Tlen rozpuszczony, ChZT-Mn, ChZT-Cr, azot azotynowy	II	II	II
	2007	4. Barany	48,2	III	Barwa, ChZT-Cr, ChZT-Mn, O ₂ , OWO, N _k , liczba bakterii coli	III	III	III
	2006	5. poniżej Jeziora Ełckiego (most w Nowej Wsi Ełckiej)	45,7	III	Barwa, tlen rozp., BZT ₅ , ChZT-Mn, ChZT-Cr, OWO, N _k , mangan, oleje mineralne, chlorofil „a”	III	III	III
	2007	5. poniżej Jeziora Ełckiego (most w Nowej Wsi Ełckiej)	38,3	III	CHZT-Cr, O ₂ , OWO, N _k , liczba bakterii coli	III	-	III
	2007	6. miejscowość Lipińskie Małe (poniżej ujścia ścieków z oczyszczalni w Nowej Wsi Ełckiej)	30,6	II	Azot azotynowy, ChZT-Mn, ChZT-Cr, fosfor ogólny	III	II	III
		7. miejscowość Bogusze (poniżej miejscowości Prostki)						
Gawlik	2004	1. poniżej Miejscowości Gawliki Małe	9,1	III	Barwa, BZT ₅ , ChZT-Mn, ChZT-Cr, N _k	III		III
	2004	2. wodowskaz Stare Juchy	1,2	IV	Barwa, BZT ₅ , ChZT-Mn, ChZT-Cr, N _k , chlorofil „a”	III		IV
	2004	3. przed ujściem do jeziora Rekały	0,5	IV	Barwa, O ₂ , BZT ₅ , ChZT-Cr, N _k , chlorofil „a”	IV		IV
Lega	2005	1. miejscowość Sędki	60,8	IV	Barwa, ChZT-Mn, ChZT-Cr, OWO	IV	III	IV
	2005	2. miejscowość Stacze	45,0	III	Barwa, BZT ₅ , ChZT-Mn, ChZT-Cr, OWO, N _k , oleje mineralne	III	III	III
Różnica	2002	1. miejscowość	0,6	III	Tlen rozpuszczony, azot azotynowy	II	II	III

		Prostki						
Różynka	2007	1. poniżej wypływu z Jeziora Dybowskiego	7,7	IV	Barwa, O ₂ , ChZT-Mn, ChZT-Cr, N _k	III	III	IV
Świętek	2007	1. poniżej wypływu z Jeziora Borowego	25,3	V	Barwa, O ₂ , ChZT-Mn, ChZT-Cr, OWO	III	III	V

Źródło: Informacja o stanie środowiska i funkcjonowaniu inspekcji na obszarze Powiatu Ełckiego, Wojewódzki Inspektorat Ochrony Środowiska, Delegatura w Giżycku

W latach 1992-2007 przeprowadzono ocenę stanu czystości 23 jezior, spośród których 3 były pozaklasowe, 7 zakwalifikowano do III klasy czystości, a pozostałe wykazywały zadowalający stan czystości (II klasa).

Wykaz jezior badanych w latach 1992-2006 na terenie powiatu ełckiego

Nazwa jeziora	Rok badania	Klasa czystości
Białe	1993	II
Borowe	2005	II
Druglin	1996	III
Dybowskie	2007	II
Ełckie	2002	II
Haleckie (Ołówka)	2007	II
Jędzelewo	2001	poza klasą
Lipińskie	1996	poza klasą
Łaśmiady	2007	II
Przepiórka	1993	III
Przytułskie	1997	II
Rekąty	2007	poza klasą
Sawinda Wielka	2007	III
Selmęt Wielki	1993	III
Stackie	1993	III
Straduńskie	1994	II
Sunowo	1998	II
Szarek	1992	III
Szóstak	1994	II

Ułówki	1994	III
Woszczelskie	1997	II
Zawadzkie	1994	II
Zdrężno	1998	II

Źródło: Informacja o stanie środowiska i funkcjonowaniu inspekcji na obszarze Powiatu Ełckiego, Wojewódzki Inspektorat Ochrony Środowiska, Delegatura w Giżycku

Ochrona powietrza atmosferycznego

Na terenie woj. warmińsko – mazurskiego badania prowadzone są na obszarze 11 miast. Pomiarami stężeń średniodobowych dwutlenku siarki, dwutlenku azotu i pyłu zawieszonego objęty jest m.in. Ełk.

W roku 2000 na terenie objętym badaniami nie stwierdzono przekroczeń dopuszczalnych wartości stężeń określonych zanieczyszczeń. W powiecie ełckim głównymi źródłami emisji zorganizowanej są procesy energetycznego spalania paliw i procesów technologicznych. Emisja komunikacyjna oddziałuje jedynie w centrum miasta i przede wszystkim w miesiącach letnich na głównych trasach. Trzy dość znaczne źródła emisji zlokalizowane w Ełku (kotłownia Spółdzielni „Świt” , kotłownia PEC i kotłownia Zakładów Mięsnych) emitowały około 5,1 % ogółu emisji energetycznej województwa.

Miasto Ełk prowadzi aktywne działania zmierzające do ograniczenia niskiej emisji poprzez podłączenie odbiorców do centralnego źródła ciepła jak również w formie dofinansowania prywatnym właścicielom inwestycji i remontów prowadzących do wyposażenia mieszkań w przyjazne środowisku źródła ciepła.

Celem przedsięwzięć nazywanych „likwidacją niskiej emisji” jest zmniejszenie lub likwidacja wprowadzonego do powietrza ładunku zanieczyszczeń lub obniżenie wysokich wartości stężeń substancji zanieczyszczających w powietrzu.

Do przedsięwzięć mających na celu likwidację niskiej emisji zalicza się:

- zamianę paliwa stałego (węgiel kamienny lub brunatny) na paliwa ciekłe (lekki olej opałowy), paliwa gazowe z sieci lub butli, energię elektryczną,
- zamianę istniejących źródeł spalania na nowoczesne, wysokodajne energetycznie i posiadające urządzenia automatycznie regulujące proces spalania oraz wydajność cieplną kotła lub przystosowanie do spalania wyselekcjonowanych paliw stałych,
- rezygnację z indywidualnych źródeł ciepła na rzecz podłączenia do sieci ciepłych,
- wykorzystywanie niekonwencjonalnych i odnawialnych źródeł ciepła.

Rozwój bardziej przyjaznych środowisku alternatywnych źródeł energii, a takimi są źródła odnawialne, może być jednym z najbardziej skutecznych sposobów zapobiegania degradacji środowiska.

Wykorzystanie odnawialnych źródeł energii pozwala uniknąć lub zmniejszyć emisję zanieczyszczeń do atmosfery, zużycie wody, zanieczyszczenia cieplne, odpady, hałas oraz ujemne skutki wynikające z przemysłowego wykorzystania terenu.

Zastępowanie gazem ziemnym tradycyjnie stosowanych w silnikach samochodowych paliw takich jak benzyna i olej napędowy powoduje znaczne redukcje emitowanych w spalinach silnikowych zanieczyszczeń do atmosfery, co wpływa w znacznym stopniu na osłabienie tendencji do tworzenia smogu, obniżenia agresywności kwaśnych deszczy.

Realizuje się również program budowy obwodnic i usprawnienia sieci komunikacji zbiorowej.

2.10. Infrastruktura techniczna

Gospodarka wodno - ściekowa

Największym dostawcą wody w regionie, a także odbiorcą ścieków jest Przedsiębiorstwo Wodociągów i Kanalizacji w Ełku. Zgodnie z danymi GUS w roku 2006 z sieci wodociągowej korzystało 75 338 osób z powiatu ełckiego, w tym 55 496 ludności miejskiej. Długość czynnej sieci kanalizacyjnej wynosiła 484,7 km, natomiast woda dostarczona gospodarstwom domowym kształtowała się na poziomie 2807,5 dam³. Według tego samego źródła z sieci kanalizacyjnej korzystało 60 242 osób powiatu, 52 583 osób stanowiła ludność miejska. Długość kanalizacyjnej czynnej sieci wyniosła 157 km, w danym roku odprowadzono 2 826,7 dam³ ścieków.

Wodociągi i kanalizacja w 2006 r. wg danych GUS

miejsowości	wodociągi -długość czynnej sieci rozdzielczej	ludność korzystająca z sieci wodociągowej	długość czynnej sieci kanalizacyjnej	ludność korzystająca z sieci kanalizacyjnej
Miasto Ełk	74,4 km	55 496	64,5 km	52 583
Ełk	130,4 km	7 283	51,2 km	2 672
Kalinowo	146 km	5 410	10,4 km	1 962
Prostki	84,8 km	4 567	16,7 km	1 802

Stare Juchy	49,1 km	2 582	14,2 km	1 223
razem	484,7 km	75 338	157 km	60 242

źródło: opracowanie własne wg danych GUS

Gazownictwo

W powiecie ełckim podstawowym paliwem gazowym zasilającym indywidualnych odbiorców oraz niektóre zakłady jest mieszanina skroplonych pod ciśnieniem węglowodorów propanu i butanu. Podstawowym dystrybutorem gazu na terenie miasta Ełk jest Zakład Gazowniczy Białystok – Gazownia w Ełku. Użytkownicy gazu propan – butan spoza Ełku zaopatrywani są przez firmy zajmujące się dystrybucją gazu bezprzewodowego poprzez sieć kontenerów z butlami 11 kg, usytuowanych w różnych miejscach we wsiach na terenie powiatu.

Długość sieci gazociągowej w powiecie (GUS, stan na dzień 31.12. 2006 r.) wynosi 53 430 m. 43 625 osób w powiecie korzysta z sieci, stanowi to 14 290 gospodarstw domowych, z czego 100% stanowią odbiorcy gazu w mieście Ełk. Zużycie gazu na jednego mieszkańca wynosi 25,2 m³.

W powiecie ełckim odbiorcy energii elektrycznej stanowią 28 882 gospodarstw domowych (19 840 gospodarstw domowych w mieście i 9 042 gospodarstw domowych na wsi). Ogólne zużycie energii elektrycznej na niskim napięciu wynosi 53 662 MW*h, w tym 19 233 MW*h na wsi. W przeliczeniu na jednego mieszkańca stanowi to 613,1 kW*h.

Sprzedaż energii cieplnej w powiecie w ciągu roku kształtuje się na poziomie 416 187,5 GJ, na tą sumę składa się zużycie energii w budynkach mieszkalnych – 340 931,7 GJ oraz w urzędach i instytucjach – 75 255,8 GJ.

Gospodarka odpadami

W celu uporządkowania gospodarki odpadami, w 2004 r. powstał Związek Międzygminny „Gospodarka Komunalna”, którego inicjatorem powstania było Miasto Ełk. W skład Związku Międzygminnego „Gospodarka Komunalna” wchodzi następujące gminy: Miasto Ełk, Gminy: Ełk, Kalinowo, Prostki, Stare Juchy, Kowale Oleckie, Wieliczki, Świętajno, Miasto i Gmina Olecko, Gmina Dubeninki, Miasto i Gmina Gołdap, oraz Miasto i Gmina Biała Piska.

Priorytetowym zadaniem Związku jest uporządkowanie gospodarki odpadami na terenie obejmującym ok. 160 tys. mieszkańców poprzez „Budowę Zakładu Unieszkodliwiania Odpadów komunalnych wraz ze składowiskiem odpadów w Siedliskach k/ Ełku”, którego

szacowany koszt wyniesie 130 mln zł. Jest to jedna z największych w historii naszego obszaru inwestycja o zasięgu ponad lokalnym, związana z ochroną środowiska.

Realizacja w/w przedsięwzięcia doprowadzi gospodarke odpadami do pełnej zgodności z przepisami Unii Europejskiej oraz prawa polskiego w odniesieniu do:

- zapobiegania powstawaniu odpadów,
- odzysku surowców i ponownego wykorzystania odpadów,
- bezpiecznego dla środowiska końcowego unieszkodliwiania odpadów niewykorzystanych,
- zmniejszenia ilości deponowanych na składowiskach odpadów komunalnych,
- zmniejszenia ilości odpadów ulegających biodegradacji deponowanych na składowiskach.

Przedsięwzięcie budowy nowoczesnego składowiska odpadów jest ogromnym wyzwaniem dla samorządów i wiąże się z poważnymi nakładami finansowymi. Bez pomocy z zewnątrz – środków z funduszy europejskich samorządy, czy coraz częściej powstające Związki gminne nie udźwigną ciężaru przedsięwzięcia. Na wykonanie w/w inwestycji złożony został wniosek o dofinansowanie z Funduszu Spójności. Dla projektu została przyznana pomoc techniczna w zakresie przygotowania dokumentacji projektowej.

Inwestycja będzie miała korzystny wpływ na rozwój regionu północno wschodniego z uwagi na jej zasięg oddziaływania. Budowa Zakładu Unieszkodliwiania Odpadów może przyczynić się do wzrostu gospodarczego naszego regionu, poprzez zachęcanie inwestorów do lokalizowania firm zajmujących się podobnymi branżami np. recyklingiem.

Odpady komunalne

Największą grupę odpadów powstających w powiecie stanowią odpady komunalne związane z codzienną egzystencją człowieka .

Wśród odpadów przemysłowych przeważają odpady o niezbyt dużej uciążliwości, związane przemysłem (spożywczy, drzewny), a także popioły i żużle z energetycznego spalania paliw w kotłowniach oraz odpady z eksploatowanych oczyszczalni ścieków.

Podstawowy sposób zagospodarowania odpadów – to składowanie na wysypiskach. Na terenie powiatu ełckiego funkcjonują 3 wysypiska:

I. Wysypisko Miejsko – Gminne Odpadów Komunalnych w Siedliskach k/Ełku, którego właścicielem jest Urząd Miasta ul. Piłsudskiego 4, 19-300 Ełk, a zarządzającym Przedsiębiorstwo Gospodarki Odpadami „EKO-MAZURY” Sp. z o.o.

1. Rok budowy 1983
2. Powierzchnia użytkowa 7,7 ha a powierzchnia całkowita 9,38 ha.

3. Pojemność zapełniona – 90% tj. około 367340 Mg
4. Pojemność pozostała – 10% tj. około 40882 Mg
5. Opis uszczelnienia – naturalne nieprzepuszczalne podłoże gliniaste
6. Obecność drenażu odcieku tak, grubość warstwy drenażowej 40 cm.
7. Ogrodzenie – tak
8. Rejestracja wjazdów – tak
9. Pomiar przyjmowanych ilości odpadów – wagowo
10. Ilość odpadów przyjmowanych – powyżej 20 t na dobę.
11. Planowany rok zamknięcia wysypiska wynikający z warunków eksploatacyjnych :
2008-2009

**II. Gminne Wysypisko Śmieci w Starych Juchach, właściciel i zarządzający Urząd Gminy ul.
Plac 500 – lecia 4, 19-330 Stare Juchy.**

1. Rok budowy – 1988
2. Powierzchnia całkowita – 2,74 ha a użytkowa 1,625 ha
3. Pojemność zapełniona – 50% tj. 26250 m³
4. Pojemność pozostała – 50% tj. 26250 m³
5. Opis uszczelnienia – folia 3 warstwy i glina warstwowa 30 cm
6. Obecność drenażu – brak
7. Ogrodzenie – brak
8. Rejestracja wjazdów – brak
9. Pomiar przyjmowanych ilości odpadów - brak
10. Ilość odpadów przyjmowanych – poniżej 10 t na dobę
11. Planowany rok zamknięcia wynikający z warunków eksploatacyjnych 2010-2012

**III. Wysypisko Odpadów Komunalnych w Wiśniowie Ełckim, właściciel i zarządzający
Urząd Gminy ul. 1 Maja 44 B 19-335 Prostki.**

1. Rok budowy 1996, rok uruchomienia 1997
2. Powierzchnia całkowita – 1,80 ha
3. Pojemność zapełniona – 8300 m³
4. Pojemność pozostała – 7500 m³
5. Opis uszczelnienia – naturalna bariera geologiczna (gliny piaszczyste)
6. Obecność drenażu odcieków – tak, grubość warstwy filtracyjnej – 0,4 m
7. Ogrodzenie – tak

8. Rejestracja wjazdów – tak
9. Pomiary przyjmowanych ilości odpadów – wizualny pomiar objętości.
10. Ilość odpadów przyjmowanych – poniżej 10 t na dobę (ok. 2 t/d)
11. Planowany rok zamknięcia wynikający z warunków eksploatacyjnych 2007-2010
(wcześniejsze zamknięcie składowiska możliwe w przypadku realizacji regionalnej instalacji dla powiatu ełckiego)

Odpady z terenu gminy Ełk i Kalinowa składowane są na wysypisku Urzędu Miasta w Siedliskach gm. Ełk. Podczas przeprowadzanych przez WIOŚ kontroli na składowiskach stwierdzono nieprawidłowości w eksploatacji wysypisk odpadów komunalnych, tzn. nieprawidłową gospodarkę odciekami. Stwierdzono m.in. występowanie powierzchniowych spływów odcieków ze składowisk, zbyt rzadkie rozplantowywanie i niedokładne pokrywanie odpadów materiałem izolacyjnym (co wpływa w dużym stopniu na rozwiewanie lekkich frakcji odpadów oraz uciążliwość zapachową na terenach przyległych do wysypiska).

Brak dozoru na wysypisku w Starych Juchach pociąga za sobą brak ewidencji ilościowej oraz jakościowej odpadów oraz uniemożliwia prawidłową eksploatację wysypiska. Brak jest selektywnej zbiórki odpadów, jak również występują trudności w pozyskaniu odbiorców wykorzystujących surowce wtórne.

Odpady przemysłowe

Spośród zlokalizowanych na terenie powiatu ełckiego zakładów kontrolowanych ze szczególnym uwzględnieniem gospodarki odpadami stwierdzone nieprawidłowości dotyczą w szczególności dopełnienia wymogów wynikających z obowiązującej ustawy o odpadach. Dotyczą one braku stosownych uzgodnień sposobu postępowania z odpadami, braku prowadzenia ewidencji wytwarzanych, a także potwierdzenia przekazania odpadów wyspecjalizowanym w odbiorze firmom. Zakłady mają problem ze znalezieniem odbiorców na odpady, które mogą być wtórnie wykorzystywane i zagospodarowane. Stwierdzono również przypadki niewłaściwego składowania odpadów na terenie zakładu.

Dużym problemem w powiecie ełckim są odpady medyczne powstające w placówkach służby zdrowia, brak jest przystosowanych spalarni.

Wśród odpadów przemysłowych przeważają odpady związane z przeróbką drewna oraz przemysłem spożywczym, a także popioły i żużle energetycznego spalania paliw w kotłowniach oraz osady z oczyszczalni ścieków.

Dzikié składowiska odpadów

Na terenie powiatu ełckiego istnieje problem nielegalnych wysypisk śmieci. Powstawanie nielegalnych wysypisk śmieci wiąże się na badanym obszarze często z istnieniem wyrobisk poeksploatacyjnych surowców, co wskazuje też na tę samą przyczynę powstania, czyli prace budowlane. Dowodem są same śmieci, spośród których najczęściej natrafiono na gruz i budowlany złom. Pośród gruzu natrafić można było na odpady niebezpieczne jak papa czy eternit.

Napotkano również wiele obiektów niezwiązanych z wyrobiskami, rodzaj odpadów był jednak ten sam. Przyczyną powstawania dzikich składowisk jest przede wszystkim brak kontroli ze strony władz. Niezwykle ważnym elementem walki z nielegalną działalnością powinna być edukacja mieszkańców, którzy często nie zdają sobie sprawy z tego jak cennym walorem zamieszkiwanego przez nich obszaru jest krajobraz.

System drogowy

Przez powiat ełcki przebiegają drogi krajowe oraz droga wojewódzka::

- droga krajowa nr 16: Dolna Grupa – Grudziąć – Iława – Ostróda – Olsztyn – Mrągowo – Ełk – Augustów,
- droga krajowa nr 65: granica Państwa – Gołdap – Olecko – Ełk – Grajewo – Mońki – Białystok – Bobrowniki – granica Państwa
- droga wojewódzka nr 656: Staświny – Zelki - Ełk

Ełk to ważny węzeł kolejowy, najważniejsze dla powiązań zewnętrznych linie kolejowe to:

- Linia (I rzędna) Poznań – Iława – Olsztyn – Korsze – Skandawa – Czerniachowski, wiążąca przejścia graniczne na północy i zachodzie Polski,
- Linie: (I rzędna) Białystok – Korsze i (II rzędna) Korsze – Głomno – Kaliningrad, stanowiące ważne powiązanie pomiędzy Obwodem Kaliningradzkim a Białymstokiem dla Polski Północnej linie: Białystok – Korsze i Korsze – Iława – Poznań są najważniejszymi liniami w powiązaniach międzynarodowych, krajowych i międzyregionalnych.

Drogi publiczne w powiecie ełckim

	długość w km
DROGI GMINNE	
o nawierzchni twardej	57,4

o nawierzchni twardej ulepszonej	38,1
o nawierzchni gruntowej	235,0
DROGI POWIATOWE	
o nawierzchni twardej	296,7
o nawierzchni twardej ulepszonej	258,7
o nawierzchni gruntowej	108,9

źródło: GUS (stan na dzień 31.12.2006)

3. Planowane działania w powiecie ełckim w latach 2008 – 2016 w odniesieniu do celów przyjętych w Strategii Zrównoważonego Rozwoju Powiatu Ełckiego

Cel główny	Cele szczegółowe	Działania
Zachowanie i odnowienie zasobów środowiska naturalnego	Zachowanie wysokich walorów przyrodniczych i krajobrazowych	<ol style="list-style-type: none"> 1. Ochrona zasobów fauny i flory <ol style="list-style-type: none"> 1.1. Odtworzenie palety gatunków 1.2. Utworzenie nowych rezerwatów i użytków ekologicznych i utrzymanie istniejących 1.3. Pozostawienie enklaw i korytarzy ekologicznych umożliwiających migracje i przetrwanie zwierząt 1.4. Przegląd i konserwacja pomników przyrody 1.5. Zwiększenie powierzchni parków i terenów zieleni urządzonej 1.6. Ochrona terenów znajdujących się w krajobrazie chronionym 1.7. Kontrola nad budową pomostów 1.8. Sprawowanie kontroli przestrzegania przepisów o ochronie przyrody <ol style="list-style-type: none"> 1.8.1. Dopuszczenie i wzmocnienie Społecznej Straży Rybackiej 1.8.2. Powołanie społecznych opiekunów przyrody 2. Poprawa jakości wód i uregulowanie stosunków wodnych <ol style="list-style-type: none"> 2.1. Poprawa stanu wód w jeziorach i rzekach <ol style="list-style-type: none"> 2.1.1. Likwidacja zrzutów kanalizacji sanitarnej

		<ul style="list-style-type: none"> 2.1.2. Modernizacja kanalizacji deszczowej z podczyszczaniem 2.1.3. Ograniczenie spływu powierzchniowego z pól 2.1.4. Oczyszczenie brzegów jezior i rzek z zanieczyszczeń mechanicznych 2.1.5. Współdziałanie w zakresie poprawy stanu rzek w górnym biegu poza granicami powiatu 2.1.6. Rekultywacja jezior zdegradowanych i przeciwdziałanie eutrofizacji 2.1.7. Nadzór nad ochroną brzegów, zbiorników wodnych i jezior oraz umacnianie linii brzegowych 2.2. Porządkowanie gospodarki wodno-ściekowej <ul style="list-style-type: none"> 2.2.1. Modernizacja oczyszczalni ścieków 2.2.2. Sprawny system odbioru ścieków z szamb 2.2.3. Budowa przydomowych oczyszczalni ścieków 2.2.4. Likwidacja nieczynnych ujęć wody 2.3. Rozbudowa systemu melioracyjnego i modernizacja istniejącego 2.4. Egzekwowanie przepisów gospodarki wodnej 2.5. Ochrona przed powodzią prowadzona zgodnie z planami ochrony przeciwpowodziowej <ul style="list-style-type: none"> 2.5.1. Prowadzenie racjonalnej gospodarki wodnej na urządzeniach piętrzących
--	--	---

		<p>2.5.2. Zwiększenie lesistości oraz rozbudowa systemu małej retencji i odpowiednie rozwijanie retencji naturalnej</p> <p>2.6. Monitoring wód podziemnych i powierzchniowych</p> <p>3. Ochrona powierzchni ziemi przed zniszczeniem i degradacją</p> <p>3.1. Kompleksowy system zagospodarowania odpadów stałych</p> <p>3.1.1. Segregacja i odzysk odpadów</p> <p>3.1.2. Gospodarcze wykorzystanie odpadów</p> <p>3.1.3. Utworzenie sprawnego system odbioru odpadów</p> <p>3.1.4. Budowa zakładu utylizacji odpadów</p> <p>3.1.5. Dostosowanie wysypisk do wymogów unijnych</p> <p>3.1.6. Kontrola odpadów niebezpiecznych i poprodukcyjnych</p> <p>3.2. Likwidacja dzikich składowisk odpadów i starych mogilników</p> <p>3.3. Organizacja grzebowisk i odbiór zwłok zwierzęcych</p> <p>3.4. Egzekwowanie przestrzegania i stosowania przepisów w zakresie gospodarki odpadami</p> <p>3.5. Propagowanie i budowa płyt gnojowych oraz zbiorników do gnojówki</p> <p>3.6. Wspieranie rolnictwa ekologicznego i zintegrowanego</p> <p>3.7. Zalesienia nieużytków i gruntów niewykorzystanych rolniczo</p> <p>3.7.1. Opracowywanie sukcesywnie planów urządzania lasów dla lasów prywatnych i AWRSP</p>
--	--	--

		<ul style="list-style-type: none"> 3.7.2. Nadzór nad zalesieniami i gospodarką leśną 3.7.3. Rozbudowa bazy szkółkarskiej oraz infrastruktury leśnej 3.7.4. Racjonalne gospodarowanie lasami 3.7.5. Pomoc w zalesieniach gruntów słabych i o spadkach powyżej 12% 3.8. Okresowe badania jakości gleby i ziemi 3.9. Racjonalne zagospodarowanie nieużytków 3.10. Rekultywacja terenów zdegradowanych i poeksploatacyjnych 3.11. Prawidłowe rolnicze użytkowanie gleb pod względem nawożenia, hamowanie procesów erozji 4. Ochrona przed zanieczyszczeniem powietrza (zwłaszcza niskiej emisji), hałasem i promieniowaniem <ul style="list-style-type: none"> 4.1. Zintegrowany plan energetyczny powiatu 4.2. Modernizacja systemu zaopatrzenia w ciepło <ul style="list-style-type: none"> 4.2.1. Eliminacja lokalnych kotłowni węglowych przez podłączenie do sieci ciepłej 4.2.2. Zamiana kotłowni węglowych na kotłownie olejowe, gazowe i biomasę 4.2.3. Modernizacja istniejących źródeł ciepła, wzrost sprawności 4.3. Zabiegi termomodernizacyjne budynków 4.4. Wzrost wykorzystania energii ze źródeł odnawialnych
--	--	---

		<p>4.4.1. Budowa instalacji umożliwiających wykorzystanie odnawialnych źródeł energii</p> <p>4.4.2. Podjęcie działań promocyjnych i doradztwa związanego z wdrażaniem pozyskania energii z odnawialnych źródeł</p> <p>4.4.3. Opracowanie projektów pilotażowych dla inwestycji finansowanych ze środków UE</p> <p>4.4.4. Opracowanie powiatowego programu wykorzystania odnawialnych źródeł energii</p> <p>4.4.5. Utworzenie mechanizmów wspierania wykorzystania odnawialnych źródeł energii</p> <p>4.5. Okresowe pomiary wielkości emisji</p> <p>4.6. Ograniczenie „niskiej emisji” i hałasu pochodzących z komunikacji samochodowej</p> <p>4.6.1. Modernizacja organizacji ruchu: ograniczenie wjazdu samochodów ciężarowych na osiedla mieszkaniowe, zakaz wjazdu do centrum miasta</p> <p>4.6.2. Wprowadzenie paliw ekologicznych oraz mało obciążających powietrze atmosferyczne w komunikacji miejskiej</p> <p>4.6.3. Polepszenie i przyspieszenie publicznej komunikacji miejskiej</p> <p>4.6.4. Dobór środków transportu w zależności od liczby pasażerów (mikrobusy)</p>
--	--	--

		<p>4.6.5. Optymalizacja tras środków transportu w zależności od potrzeb przewozowych i ich częstości</p> <p>4.6.6. Dostosowanie sposobu jazdy do potrzeb danego środowiska – umiarkowane, stałe tempo jazdy, uspokojenie ruchu, wprowadzenie obszarów z ograniczeniem prędkości do 30 km/h</p> <p>4.6.7. Zastosowanie zabezpieczeń przed nadmiernym hałasem drogowym i kolejowym</p> <p>4.7. Sporządzanie map akustycznych dla dróg, których eksploatacja może powodować przekroczenia dopuszczalnych poziomów hałasów w środowisku</p> <p>4.8. Wprowadzenie ograniczeń i zakazów używania jednostek pływających o napędzie spalinowym na wodach płynących i stojących w celu zapewnienia odpowiednich warunków akustycznych</p> <p>4.9. Zastosowanie zabezpieczeń przed nadmiernym hałasem od instalacji w jednostkach gospodarczych</p> <p>4.10. Prowadzenie okresowych badań kontrolnych poziomów pól elektromagnetycznych</p>
	Edukacja ekologiczna	1. Opracowanie i realizacja programu edukacji ekologicznej

	<p>społeczeństwa</p>	<ol style="list-style-type: none"> 1.1. Nauka w systemie „Zielona szkoła” 1.2. Organizowanie imprez i konkursów ukierunkowanych na edukację ekologiczną mieszkańców 1.3. Konkurs na „Najczystsza zagrodę” 1.4. Wspólne „Sprzątanie Świata” przez dzieci i rodziców 1.5. Program szkoleń z zakresu przyjaznego środowiska korzystania i utylizacji środków ochrony roślin i nawozów sztucznych 1.6. Organizacja tematycznych kampanii edukacyjnych, efekt cieplarniany, przyjazna energia, sprzątanie Warmii i Mazur 1.7. Edukacja mieszkańców powiatu przygotowująca do selektywnej zbiórki odpadów 2. Propagowanie zdrowego trybu życia <ol style="list-style-type: none"> 2.1. Organizowanie targów ekologicznych – „zdrowa żywność” 3. Utworzenie ścieżek przyrodniczo-dydaktycznych 4. Ubieganie się o środki UE na działania ekologiczne 5. Utworzenie bazy danych o środowisku w powiecie (analiza stanu istniejącego) 6. Organizowanie praktyk studenckich z zakresu ochrony środowiska 7. Promowanie i rozpowszechnianie zasad dobrej praktyki rolniczej ujętej w Kodeksie Dobrej Praktyki Rolniczej 8. Rozpowszechnianie i realizacja Powiatowego Programu Ochrony
--	-----------------------------	---

		<p>Środowiska oraz Planu Gospodarki Odpadami</p> <p>9. Promowanie umiarkowanego użytkowania zasobów biologicznych i praktyki oszczędnego i rozsądnego gospodarowania</p> <p>10. Udział społeczeństwa i współpraca z organizacjami ekologicznymi przy tworzeniu programów i planów</p> <p>11. Promocja odnawialnych źródeł energii</p>
	<p>Racjonalne gospodarze wykorzystanie zasobów przyrodniczych i krajobrazowych.</p>	<ol style="list-style-type: none"> 1. Porządkowanie szlaków turystycznych i sprzątanie lasów 2. Tworzenie gminnych plaż 3. Rozwój infrastruktury turystycznej 4. Tworzenie całorocznych ofert sportowo – turystycznych 5. Budowa ścieżek rowerowych 6. Zagospodarowanie turystyczne lasu i terenów przy zbiornikach wodnych 7. Doskonalenie systemu ochrony pożarowej i przed nadzwyczajnymi zagrożeniami 8. Opracowanie programów zapobiegania poważnym awariom przemysłowym, planów operacyjno-ratowniczych oraz opracowanie i wdrożenie systemu bezpieczeństwa 9. Sporządzanie planów ochrony przeciwpowodziowej oraz przeciwdziałania skutkom suszy

		<p>10. Wprowadzanie obszaru ograniczonego użytkowania dla przedsięwzięć mogących znacząco oddziaływać na środowisko</p> <p>11. Racjonalne użytkowanie posiadanych kopalni i eksploatacja złóż w miejscach gdzie może dodatkowo wpływać na ochronę środowiska</p> <p>12. Rozpoznawanie zasobów kopalin na terenie powiatu</p> <p>13. Stosowanie technologii energooszczędnych</p> <p>14. Rekultywacja zdegradowanych gleb</p> <p>15. Zasadzenia przydrożne</p> <p>16. Promowanie programów oszczędzania wody</p> <p>16.1. Ograniczenie zużycia wody z ujęć podziemnych do celów przemysłowych</p> <p>16.2. Stosowanie zamkniętych obiegów wody</p> <p>16.3. Wtórne wykorzystanie mniej zanieczyszczonych ścieków</p> <p>16.4. Stosowanie technologii nie powodujących istotnych zmian poziomu wody</p>
Rozwój gospodarczy zapewniający miejsca pracy	Wykorzystanie potencjału gospodarki powiatu	<p>1. Rozwinięcie produkcji rolnej</p> <p>1.1. Rozwój produkcji rolniczej wielokierunkowej ekologicznie w dotychczasowej strukturze indywidualnych gospodarstw rolniczych</p> <p>1.2. Specjalizacja w produkcji rolnej w gospodarstwach mających ku temu warunki</p>

		<p>1.3. Zachęta do tworzenia gospodarstw wielkotowarowych na bazie rezerw gruntów AWR SP</p> <p>1.4. Tworzenie grup producentów rolników i tworzenie na ich bazie lokalnych zakładów przetwórstwa rolno-spożywczego</p> <p>1.5. Poprawa struktury obszarowej gospodarstw i trwałe zagospodarowanie użytków rolnych</p> <p>1.6. Wprowadzanie nowych technologii w produkcji rolnej, zgodnej z wymogami unijnymi</p> <p>1.7. Pozyskiwanie dofinansowania z funduszy unii europejskiej do inwestycji i szkoleń</p> <p>1.8. Nawiązanie bliższych kontaktów handlowych z regionami w krajach sąsiednich (izby rolnicze)</p> <p>1.9. Wspieranie pozarolnicze źródeł zarobkowania w oparciu o środki unijne</p> <p>1.10. Centrum logistyczno-magazynowe dla firm ukierunkowanych na Wschód</p> <p>1.11. Promocja upraw ekologicznych i zaniechanych np. Inu</p> <p>2. Rozwój przemysłu</p> <p>2.1. Rolno-spożywczego ze szczególnym uwzględnieniem rynku wschodniego</p> <p>2.2. Stworzenie warunków do rozwoju i utrzymania przemysłu</p>
--	--	---

		<p>istniejącego</p> <p>2.3. Promowanie terenów pod nowe inwestycje przemysłowe ze szczególnym uwzględnieniem przestrzegania zasad ekologii</p> <p>2.4. Rozwój przemysłu drzewnego, przetwórstwa drewna i runa leśnego</p> <p>3. Przygotowanie kadr o odpowiednim poziomie i strukturze kwalifikacji</p> <p>3.1. Dostosowanie kształcenia zawodowego do potrzeb rynku pracy</p> <p>3.2. Organizowanie kształcenia permanentnego – szkoleń i kursów</p> <p>4. Rozwój usług turystycznych, rękodzieła i rzemiosła oraz agroturystyki</p> <p>4.1. Modernizacja i rozbudowa bazy turystycznej na terenie powiatu</p> <p>4.2. Wykorzystanie walorów przyrodniczych i krajobrazowych dla rozwoju ekoturystyki i agroturystyki</p> <p>4.3. Kategoryzacja obiektów turystycznych</p> <p>4.4. Zagospodarowanie terenów i obiektów nadających się do wykorzystania na cele turystyczne</p> <p>4.5. Właściwe oznakowanie tras rowerowych</p> <p>4.6. Wytyczenie i oznakowanie szlaków kajakowych i konnych</p> <p>4.7. Utrzymanie i rozwój kolejki turystycznej – wąskotorowej</p> <p>4.8. Opracowanie systemów właściwej promocji walorów turystycznych bazy oraz infrastruktury turystycznej</p> <p>4.9. Tworzenie nowych i wspieranie istniejących instytucji kulturalnych na wsi</p>
--	--	--

		4.10. Utworzenie sieci autoryzowanych pól namiotowych z pełnym wyposażeniem
	Wspieranie i inicjowanie rozwoju powiatu	<ol style="list-style-type: none"> 1. Promocja powiatu <ol style="list-style-type: none"> 1.1. Powstanie Centrum Informacji 1.2. Promocja najważniejszych produktów turystycznych regionu 1.3. Prowadzenie i uaktualnienie strony internetowej powiatu 1.4. Wydawanie biuletynów informacyjnych 1.5. Tworzenie i propagowanie towarów i usług charakterystycznych dla powiatu 2. Aktywizacja gospodarcza powiatu i gmin wchodzących w jego skład <ol style="list-style-type: none"> 2.1. Nawiązywanie kontaktów z powiatami sąsiednich krajów- porozumienia o współpracy w kierunku rozwoju gospodarczego 2.2. Zacieśnianie współpracy samorządów gminnych i powiatu 2.3. Opracowanie i wdrożenie „Strategii Rozwoju Gospodarczego” 3. Dobra komunikacja powiatu z otoczeniem 4. Wysoka jakość pracy starostwa i innych jednostek samorządów gminnych i urzędów 5. Utworzenie mechanizmów umożliwiających osiedlanie się w powiecie wykształconej młodzieży 6. Pozyskiwanie środków pozabudżetowych krajowych i unijnych <ol style="list-style-type: none"> 6.1. Powołanie wykształconych zespołów do pozyskania środków

		<p>pozabudżetowych</p> <p>6.2. Organizowanie spotkań roboczych, celem pozyskania pomysłów na ciekawe projekty</p> <p>6.3. Opracowanie projektów i wniosków do Funduszy Strukturalnych UE</p> <p>7. Wspieranie i pobudzanie aktywności gospodarczej małych i średnich przedsiębiorstw</p> <p>7.1. Nawiązanie współpracy na zasadach partnerstwa publiczno-prywatnego</p> <p>7.2. Stworzenie bazy danych o istniejących na terenie powiatu przedsiębiorstwach i ich potrzebach i aktualizowanie jej</p> <p>7.3. Organizowanie targów lokalnych dla MŚP</p> <p>7.4. Stworzenie Funduszu Poręczeń Kredytowych</p> <p>7.5. Stałe działania informacyjne o dostępnych programach na rozwój MŚP</p> <p>7.6. Programowanie działań innowacyjnych i promocja znaczenia innowacyjności wśród małych i średnich przedsiębiorstw</p> <p>7.7. Budowa kontaktów pomiędzy przedsiębiorcami z regionu i krajów UE</p> <p>7.8. Tworzenie i poprawa funkcjonowania instytucji okołobiznesowych</p> <p>8. Umieszczenie informacji o lokalnym rynku pracy w gminach i na stronach internetowych gmin i powiatu</p>
--	--	--

<p>Podniesienie jakości życia mieszkańców</p>	<p>Podniesienie poziomu wykształcenia i świadomości społeczeństwa</p>	<ol style="list-style-type: none"> 1. Dostosowanie sieci szkół podstawowych i gimnazjalnych do potrzeb mieszkańców <ol style="list-style-type: none"> 1.1 Minimalizacja odległości dziecka od szkoły 1.2 Zmniejszenie liczebności klas 1.3 Podniesienie poziomu kształcenia 1.4 Zapewnienie odrębnych obiektów na potrzeby szkół podstawowych i gimnazjów 2. Integracja działań sąsiadujących powiatów w zakresie kształcenia zawodowego młodzieży – wykluczenie dublowania się profili, zawodów i specjalności 3. Bogata, zróżnicowana, atrakcyjna oferta kształcenia zawodowego 4. Ustawiczna edukacja ekologiczna dzieci i młodzieży na wszystkich etapach kształcenia. Planowanie kształcenia ustawicznego dla dorosłych (współpraca z CEE) 5. Dążenie do połączenia ośrodków doskonalenia nauczycieli 6. Utworzenie sprawnego systemu przepływu informacji: władza-społeczeństwo i odwrotnie 7. Wspieranie działań organizacji pozarządowych (partnerstwo,
--	--	---

		<p>informacja, promocja)</p> <p>8. Kontraktowanie usług w organizacjach pozarządowych</p> <p>9. Wspieranie działań mieszkańców powiatu przez organizacje pozarządowe m.in. poprzez wydawanie opinii</p> <p>10. Położenie większego nacisku na kształcenie językowe i technologii informatycznej</p> <p>11. Kształtowanie świadomości społecznej poprzez wspieranie działań kulturalnych</p> <p>12. Wzbogacenie oferty spędzania czasu wolnego dzieci i młodzieży. Wspieranie finansowe działań szkół i placówek w tym zakresie</p> <p>12.1 Wzbogacenie oferty kulturalnej w powiecie</p> <p>12.2 Aktywizacja i wspieranie inicjatyw społecznych</p> <p>12.3 Możliwości rozwijania zainteresowań w klubach i kołach zainteresowań</p>
	<p>Sprawny system zabezpieczenia ochrony zdrowia, bezpieczeństwa socjalnego i publicznego</p>	<p>1. Bezpieczeństwo zdrowotne</p> <p>1.1 Sprawny system ochrony zdrowia</p> <p>1.2 Opracowanie planu zabezpieczenia zdrowotnego i zapewnienie</p>

		<p>powszechniej dostępności do usług medycznych</p> <p>1.3 Rozszerzenie wysoko standardowych usług leczenia o nowe usługi (kardiologia, onkologia i chemioterapia nowotworowa, utworzenie miejsca stacjonowania śmigłowca ZPR). Rozszerzenie różnych form opieki długoterminowej. Dzienna opieka psychiatryczna.</p> <p>1.4 Promocja zdrowia, zdrowego stylu życia, przeciwdziałanie zagrożeniom cywilizacyjnym (wspieranie sportu masowego), tworzenie komórek bądź stanowisk (koordynator ds. promocji zdrowia).</p> <p>2. Bezpieczeństwo socjalne</p> <p>2.1 Wspieranie aktywności w zakresie tworzenia nowych miejsc pracy</p> <p>2.2 Przeciwdziałanie skutkom bezrobocia</p> <p>2.3 Wspieranie działalności organizacji pozarządowych</p> <p>2.4 Zintegrowane działania na rzecz profilaktyki społecznej</p> <p>2.4.1 Usługi opiekuńcze</p> <p>2.4.2 Usługi rehabilitacyjne</p>
--	--	--

		<ul style="list-style-type: none"> 2.4.3 Likwidacja barier architektonicznych 2.4.4 Zakład pielęgnacyjno-opiekuńczy 2.5 Wspieranie inicjatyw w zakresie rozwoju budownictwa – szczególnie socjalnego 2.6 Utworzenie zintegrowanego systemu usług <ul style="list-style-type: none"> 2.6.1 Dążenie do tworzenia środowiskowych i dziennych ośrodków pomocy społecznej 2.6.2 Stawianie na rodzicielstwo zastępcze 2.6.3 Terapia rodzinna 2.6.4 Poradnictwo specjalistyczne 2.6.5 Utworzenie pogotowia opiekuńczego 2.6.6 Wywieranie nacisku na parlament w kierunku nowego określenia progu ubóstwa uprawniającego do świadczeń pomocy społecznej 2.6.7 Utworzenie Ośrodka Terapii Leczenia Uzależnień dla dzieci i młodzieży 3. Bezpieczeństwo publiczne <ul style="list-style-type: none"> 3.1 Utworzenie dobrze wyposażonych i zintegrowanych służb
--	--	---

		<p>działających na rzecz bezpieczeństwa publicznego</p> <p>3.2 Zapobieganie patologiom społecznym poprzez działania edukacyjne jednostek działających na rzecz bezpieczeństwa publicznego</p> <p>3.3 Usprawnienie systemu alarmowego</p> <p>3.4 Monitoring szczególnie niebezpiecznych miejsc.</p>
<p>Uzyskanie nowoczesnej infrastruktury przestrzennej i pełnej infrastruktury technicznej.</p>	<p>Poprawa dostępności komunikacyjnej powiatu</p>	<p>1. Poprawa jakości dróg i systemu komunikacyjnego</p> <p>1.1. Sprzyjanie rozwojowi transportu prywatnego</p> <p>2. Utrzymanie istniejących połączeń kolejowych</p> <p>2.1. Elektryfikacja połączeń kolejowych (w pierwszej kolejności na odcinku Ełk- Korsze)</p> <p>2.2. Wznowienie połączeń kolejowych na trasie Ełk-Olecko-Gołdap i Ełk-Olecko-Suwałki</p> <p>3. Wytyczenie dróg rowerowych (w połączeniu ze szlakami europejskimi)</p> <p>4. Budowa szlaków wodnych</p> <p>4.1. Budowa kanałów i śluz łączących Pojezierze Ełckie z Wielkimi Jeziorami Mazurskimi</p> <p>4.2. Udrożnienie połączeń pomiędzy pobliskimi jeziorami</p>

		<p>5. Zmniejszenie strefy ochronnej wód pod zabudowę do 50m zgodnie z wymogami ochrony środowiska</p> <p>6. Dążenie do budowy lotniska i lądowiska</p>
	Poprawa estetyki powiatu	<p>1. Remont i renowacja obiektów zabytkowych</p> <p>2. Wdrożenie programu porządkowania wsi (elewacje, chodniki, zieleń, oświetlenie)</p> <p>3. Likwidacja szpecących obiektów gospodarczych i ogrodzeń</p> <p>4. Utworzenie funduszu małych grantów na poprawę estetyki</p> <p>5. Uaktywnienie mieszkańców w zakresie poprawy estetyki otoczenia</p> <p>6. Rozwój systemów zielonych i dolesianie</p> <p>6.1. Zalesianie terenów nie nadających się do użytkowania rolniczego</p> <p>6.2. Zakładanie parków i zieleńców na terenach zabudowanych</p> <p>6.3. Wyznaczanie granic rolno-leśnych w planach zagospodarowania przestrzennego</p> <p>7. Uwzględnianie w zagospodarowaniu przestrzennym zasad krajobrazu i różnorodności biologicznej</p> <p>8. Zakładanie parków i zieleńców na terenach zabudowanych</p> <p>9. Zagospodarowanie terenów na cele rekreacyjno – sportowe (boiska, place zabaw)</p>

	<p>Uzyskanie pełnej infrastruktury technicznej powiatu</p>	<ol style="list-style-type: none"> 1. Budowa, modernizacja i odnowa dróg kołowych <ol style="list-style-type: none"> 1.1. Program modernizacji i rozwoju dróg wojewódzkich, powiatowych i gminnych na terenie całego powiatu 1.2. Budowa obwodnicy etckiej 1.3. Budowa parkingów, zatok postojowych, chodników, ścieżek rowerowych 2. Wodociągowanie wsi, modernizacja wodociągów miejskich <ol style="list-style-type: none"> 2.1. Łączenie wodociągów w większe systemy (np. Prostki-Ełk) 3. Stworzenie powiatowego systemu kanalizacji sanitarnej z oczyszczalniami 4. Poprawa systemu telefonizacji i usług telekomunikacyjnych, w oparciu o najnowsze systemy 5. Doprowadzenie gazu ziemnego w całym powiecie 6. Budowa instalacji umożliwiających wykorzystanie odnawialnych źródeł energii 7. Budowa wież widokowych i rozbudowa infrastruktury na trasach turystycznych 8. Udostępnienie terenów zbędnych PKP i EKD do działalności gospodarczej

		<ul style="list-style-type: none">9. Wyznaczanie i zagospodarowanie plaż i miejsc ogólnodostępnych10. Oświetlenie ulic miasta i wsi, monitoring11. Budowa mieszkań komunalnych12. Budowa hipermarketów budowlanych, ogrodniczych
--	--	---

4. Inwestycje planowane do zrealizowania przez Powiat Etcki w latach 2007-2013

LP	Program; priorytet	Nazwa projektu/ zakres inwestycji	Orientacyjny koszt całkowity	Źródła finansowania przygotowania przedsięwzięcia	Przewidywany okres realizacji projektu	Miejsce realizacji	Studium wykonalności	Decyzja o środowiskowych uwarunkowaniach	Pozwolenie na budowę	Dokumentacja techniczna	Stan zaawansowania procedury przetargowej	Dostępność terenu pod inwestycje	Data przekazania wniosku o dofinansowanie do Instytucji Zarządzającej	Instytucja odpowiedzialna za realizację	Informacje dodatkowe
1.	RPO Warmia Mazury pr. V	Przebudowa drogi powiatowej nr 302 Pietrasze-Woszczele w km 18+654÷21+633 /II etap/ (nowy nr drogi 1859N)	4.000.539 zł	Powiat Etcki, Powiatowy Zarząd Dróg w Etcku	2008-2009	Obszar wiejski	brak	W trakcie procedury	Uzyskano	Opracowana	Przetarg-III kw 2008, I kontrakt -na roboty budowlane	Grunty pod drogą są własnością powiatu	Marzec-kwiecień 2008	Powiatowy Zarząd Dróg w Etcku	Projekt jest prawie gotowy do realizacji, Planuje się opracować studium wykonalności I kw 2008
2.	RPO Warmia Mazury pr. V	Przebudowa drogi powiatowej nr 1859N Pietrasze-Woszczele odc. Stare Juchy-Liski	1.440.123 zł	Powiat Etcki, Powiatowy Zarząd Dróg w Etcku	2010-2011	Obszar wiejski	brak	W trakcie procedury	brak	Opracowana	Przetarg I kw 2010, I kontrakt -na roboty budowlane	Grunty pod drogą są własnością powiatu	Marzec-kwiecień 2008	Powiatowy Zarząd Dróg w Etcku	Projekt jest prawie gotowy do realizacji, Planuje się: opracować studium wykonalności I kw 2008,uzyskać pozwolenie na budowę -II kw 2008

LP	Program; priorytet	Nazwa projektu/ zakres inwestycji	Orientacyjny koszt całkowity	Źródła finansowania przygotowania przedsięwzięcia	Przewidywany okres realizacji projektu	Miejsce realizacji	Studium wykonalności	Decyzja o środowiskowych uwarunkowaniach	Pozwolenie na budowę	Dokumentacja techniczna	Stan zaawansowania procedury przetargowej	Dostępność terenu pod inwestycje	Data przekazania wniosku o dofinansowanie do Instytucji Zarządzającej	Instytucja odpowiedzialna za realizację	Informacje dodatkowe
3.	RPO Warmia Mazury pr. V	Przebudowa drogi powiatowej nr 1714N Wydminy-Węzówka-Stare Juchy na odcinku ul. Jeziornej w Starych Juchach od km 11+380 do km 11+936,93	619.749 zł	Powiat Elcki, Powiatowy Zarząd Dróg w Elku	2009-2010	Obszar wiejski	brak	W trakcie procedury	brak	Opracowana	I kw 2009, I kontrakt -na roboty budowlane	Grunty pod drogą są własnością powiatu	Marzec-kwiecień 2008	Powiatowy Zarząd Dróg w Elku	Projekt jest prawie gotowy do realizacji, Planuje się opracować studium wykonalności I kw 2008 uzyskać pozwolenie na budowę –II kw 2008
4.	RPO Warmia Mazury pr. V	Przebudowa drogi powiatowej nr 320 Skomack Wielki-Bartosze m. Mołdzie, Judziki, Bartosze (I etap) (nowy nr drogi 1852N)	1.401.328 zł	Powiat Elcki, Powiatowy Zarząd Dróg w Elku	2009-2010	Obszar wiejski	brak	W trakcie procedury	Uzyskano	Opracowana	Przetarg-I kw 2009, I kontrakt -na roboty budowlane	Grunty pod drogą są własnością powiatu	Marzec-kwiecień 2008	Powiatowy Zarząd Dróg w Elku	Projekt jest prawie gotowy do realizacji Planuje się opracować studium wykonalności I kw 2008
5.	RPO Warmia Mazury pr. V	Przebudowa drogi powiatowej nr 320 Skomack Wielki-Bartosze m. Guzki (II etap) (nowy nr drogi 1852N)	691.924 zł	Powiat Elcki, Powiatowy Zarząd Dróg w Elku	2010	Obszar wiejski	brak	W trakcie procedury	Uzyskano	Opracowana	Przetarg-I kw 2010, I kontrakt -na roboty budowlane	Grunty pod drogą są własnością powiatu	Marzec-kwiecień 2008	Powiatowy Zarząd Dróg w Elku	Projekt jest prawie gotowy do realizacji Planuje się opracować studium wykonalności I kw 2008

LP	Program; priorytet	Nazwa projektu/ zakres inwestycji	Orientacyjny koszt całkowity	Źródła finansowania przygotowania przedsięwzięcia	Przewidywany okres realizacji projektu	Miejsce realizacji	Studium wykonalności	Decyzja o środowiskowych uwarunkowaniach	Pozwolenie na budowę	Dokumentacja techniczna	Stan zaawansowania procedury przetargowej	Dostępność terenu pod inwestycje	Data przekazania wniosku o dofinansowanie do Instytucji Zarządzającej	Instytucja odpowiedzialna za realizację	Informacje dodatkowe
6.	RPO Warmia Mazury pr. V	Przebudowa drogi powiatowej nr 1852N Skomack Wielki-Bartosze (III etap)	2.001.981 zł	Powiat Elcki, Powiatowy Zarząd Dróg w Elku	2010	Obszar wiejski	brak	uzyskano	Uzyskano	Opracowana	Przetarg-I kw 2010, I kontrakt -na roboty budowlane	Grunty pod drogą są własnością powiatu	Marzec-kwiecień 2008	Powiatowy Zarząd Dróg w Elku	Projekt jest prawie gotowy do realizacji Planuje się opracować studium wykonalności I kw 2008
7.	RPO Warmia Mazury pr. V	Przebudowa drogi powiatowej nr 343 Prostki- Kopijki w km 2+929- 5+529 /II etap/ (nowy nr drogi 1874N)	1.885.313 zł	Powiat Elcki, Powiatowy Zarząd Dróg w Elku	2009-2010	Obszar wiejski	brak	W trakcie procedury	Uzyskano	Opracowana	II kw 2009, I kontrakt -na roboty budowlane	Grunty pod drogą są własnością powiatu	Styczeń 2009	Powiatowy Zarząd Dróg w Elku	Projekt jest prawie gotowy do realizacji, Planuje się opracować studium wykonalności IV kw 2008
8.	RPO Warmia Mazury pr. V	Przebudowa drogi powiatowej nr 343 Prostki- Kopijki w km 0+013- 2+929 wraz z przebudową mostu w km 0+483 /III etap/ (nowy nr drogi 1874N)	2.906.945 zł	Powiat Elcki, Powiatowy Zarząd Dróg w Elku	2010-2011	Obszar wiejski	brak	W trakcie procedury	Uzyskano	Opracowana	I kw 2010, I kontrakt -na roboty budowlane	Grunty pod drogą są własnością powiatu	Styczeń 2009	Powiatowy Zarząd Dróg w Elku	Projekt jest prawie gotowy do realizacji, Planuje się opracować studium wykonalności IV kw 2008

LP	Program; priorytet	Nazwa projektu/ zakres inwestycji	Orientacyjny koszt całkowity	Źródła finansowania przygotowania przedsięwzięcia	Przewidywany okres realizacji projektu	Miejsce realizacji	Studium wykonalności	Decyzja o środowiskowych uwarunkowaniach	Pozwolenie na budowę	Dokumentacja techniczna	Stan zaawansowania procedury przetargowej	Dostępność terenu pod inwestycje	Data przekazania wniosku o dofinansowanie do Instytucji Zarządzającej	Instytucja odpowiedzialna za realizację	Informacje dodatkowe
9.	RPO Warmia Mazury pr. V	Przebudowa drogi powiatowej 1921N od dr. woj. 667 (Rakowo Małe) - Rożyńskie Wlk. - Guty Rożyńskie - Wojtele w km 1+861,46 do km 5+560,57 o łącznej dł. 3699,11 mb	3.515.070 zł	Powiat Elcki, Powiatowy Zarząd Dróg w Elku	2009-2010	Obszar wiejski	brak	Uzyskano	Uzyskano	Opracowana	Przetarg- II kw 2009, I kontrakt -na roboty budowlane	Grunty pod drogą są własnością powiatu	Styczeń 2009. lub po ogłoszeniu konkursu	Powiatowy Zarząd Dróg w Elku	Projekt jest prawie gotowy do realizacji, opracowanie studium wykonalności IV kw 2008
10.	RPO Warmia Mazury pr. V	Przebudowa dróg powiatowych 1905N i 1862N Przykoppka – Płociczno - Oracze o łącznej długości 5682,30mb	5.111.580 zł	Powiat Elcki, Powiatowy Zarząd Dróg w Elku	2009-2010	Obszar wiejski	brak	Uzyskano	Uzyskano	Opracowana	Przetarg- II kw 2009, I kontrakt -na roboty budowlane	Grunty pod drogą są własnością powiatu	Styczeń 2009. lub po ogłoszeniu konkursu	Powiatowy Zarząd Dróg w Elku	Projekt jest prawie gotowy do realizacji, opracowanie studium wykonalności IV kw 2008
11.	RPO Warmia Mazury pr. V	Przebudowa drogi powiatowej nr 336 Sokoły Jeziorne-Prostki m. Kurzątki (nowy nr drogi 1680N)	639.475 zł	Powiat Elcki, Powiatowy Zarząd Dróg w Elku	2010	Obszar wiejski	brak	W trakcie procedury	Uzyskano	Opracowana	Przetarg-I kw 2010, I kontrakt -na roboty budowlane	Grunty pod drogą są własnością powiatu	Styczeń 2009	Powiatowy Zarząd Dróg w Elku	Projekt jest prawie gotowy do realizacji, opracowanie studium wykonalności IV kw 2008

LP	Program; priorytet	Nazwa projektu/ zakres inwestycji	Orientacyjny koszt całkowity	Źródła finansowania przygotowania przedsięwzięcia	Przewidywany okres realizacji projektu	Miejsce realizacji	Studium wykonalności	Decyzja o środowiskowych uwarunkowaniach	Pozwolenie na budowę	Dokumentacja techniczna	Stan zaawansowania procedury przetargowej	Dostępność terenu pod inwestycje	Data przekazania wniosku o dofinansowanie do Instytucji Zarządzającej	Instytucja odpowiedzialna za realizację	Informacje dodatkowe
12.	RPO Warmia Mazury pr. V	Przebudowa drogi powiatowej nr 1859N Pietrasze-Woszczele	6.807.437 zł	Powiat Elcki, Powiatowy Zarząd Dróg w Elku	2011 r/2013 i dalej	Obszar wiejski	brak	brak	brak	Nie opracowano		Grunty pod drogą są własnością powiatu	2012	Powiatowy Zarząd Dróg w Elku	Planuje się: opracować dokumentację techniczną, studium wykonalności uzyskać decyzję Środowiskową i pozwolenie na budowę –2012
13.	RPO Warmia Mazury pr. V	Przebudowa drogi powiatowej nr 1680N Sokoły Jeziorne- Marchewki-Prostki	7.305.000 zł	Powiat Elcki, Powiatowy Zarząd Dróg w Elku	2012-2013	Obszar wiejski	brak	brak	Nie uzyskano	Nie opracowano		Grunty pod drogą są własnością powiatu	2011	Powiatowy Zarząd Dróg w Elku	Planuje się: opracować dokumentację techniczną, studium wykonalności uzyskać decyzję Środowiskową i pozwolenie na budowę –2011
14.	RPO Warmia Mazury pr. V	Przebudowa drogi powiatowej nr 1857N Sajzy-Piaski-Straduny	4.387.000 zł	Powiat Elcki, Powiatowy Zarząd Dróg w Elku	2011-2012	Obszar wiejski	brak	brak	Nie uzyskano	Nie opracowano		Grunty pod drogą są własnością powiatu	2010	Powiatowy Zarząd Dróg w Elku	Planuje się: opracować dokumentację techniczną, studium wykonalności uzyskać decyzję Środowiskową i pozwolenie na budowę –2010

LP	Program; priorytet	Nazwa projektu/ zakres inwestycji	Orientacyjny koszt całkowity	Źródła finansowania przygotowania przedsięwzięcia	Przewidywany okres realizacji projektu	Miejsce realizacji	Studium wykonalności	Decyzja o środowiskowych uwarunkowaniach	Pozwolenie na budowę	Dokumentacja techniczna	Stan zaawansowania procedury przetargowej	Dostępność terenu pod inwestycje	Data przekazania wniosku o dofinansowanie do Instytucji Zarządzającej	Instytucja odpowiedzialna za realizację	Informacje dodatkowe
15.	RPO Warmia Mazury pr. V	Przebudowa drogi powiatowej nr 1919N Ruska Wieś-Mostoły- Bajtkowo	3.070.900 zł	Powiat Elcki, Powiatowy Zarząd Dróg w Elku	2011-2013	Obszar wiejski	brak	brak	Nie uzyskano	Nie opracowano		Grunty pod drogą są własnością powiatu	2010	Powiatowy Zarząd Dróg w Elku	Planuje się: opracować dokumentację techniczną, studium wykonalności uzyskać decyzję Środowiskową i pozwolenie na budowę –2010
16.	RPO Warmia Mazury pr. V	Przebudowa drogi powiatowej nr 1864N Elk-Mostoły m. Mostoły	1.667.060 zł	Powiat Elcki, Powiatowy Zarząd Dróg w Elku	2011	Obszar wiejski	brak	brak	Nie uzyskano	Nie opracowano		Grunty pod drogą są własnością powiatu	2010	Powiatowy Zarząd Dróg w Elku	Planuje się: opracować dokumentację techniczną, studium wykonalności uzyskać decyzję Środowiskową i pozwolenie na budowę –2010
17.	RPO Warmia Mazury pr. V	Przebudowa drogi powiatowej nr 1846N Stare Juchy-Zawady Elckie-Gorłówko	7.150.810 zł	Powiat Elcki, Powiatowy Zarząd Dróg w Elku	2013 i dalej	Obszar wiejski	Nie opracowane	Nie dotyczy	Nie uzyskano	Nie opracowano		Grunty pod drogą są własnością powiatu	2012	Powiatowy Zarząd Dróg w Elku	Planuje się: opracować dokumentację techniczną, studium wykonalności uzyskać decyzję Środowiskową i pozwolenie na budowę –2012

LP	Program; priorytet	Nazwa projektu/ zakres inwestycji	Orientacyjny koszt całkowity	Źródła finansowania przygotowania przedsięwzięcia	Przewidywany okres realizacji projektu	Miejsce realizacji	Studium wykonalności	Decyzja o środowiskowych uwarunkowaniach	Pozwolenie na budowę	Dokumentacja techniczna	Stan zaawansowania procedury przetargowej	Dostępność terenu pod inwestycje	Data przekazania wniosku o dofinansowanie do Instytucji Zarządzającej	Instytucja odpowiedzialna za realizację	Informacje dodatkowe
18.	RPO Warmia Mazury pr. V	Przebudowa drogi powiatowej nr 1939N Krzyżewo – Borzymy - Lisewo	4.387.000 zł	Powiat Elcki, Powiatowy Zarząd Dróg w Elku	2013 i dalej	Obszar wiejski	Nie opracowane	Nie dotyczy	Nie uzyskano	Nie opracowano		Grunty pod drogą są własnością powiatu	2012	Powiatowy Zarząd Dróg w Elku	Planuje się: opracować dokumentację techniczną, studium wykonalności uzyskać decyzję Środowiskową i pozwolenie na budowę –2012
19.	RPO Warmia Mazury pr. V	Przebudowa drogi powiatowej nr 1933N Pisanica-Sypitki	3.860.560 zł	Powiat Elcki, Powiatowy Zarząd Dróg w Elku	2011-2013	Obszar wiejski	Nie opracowane	Nie dotyczy	Nie uzyskano	Nie opracowano	Przetarg-styczeń 2010r., 2 kontrakty -na roboty budowlane i nadzór inwestorski	Grunty pod drogą są własnością powiatu	2010	Powiatowy Zarząd Dróg w Elku	Planuje się: opracować dokumentację techniczną, studium wykonalności uzyskać decyzję Środowiskową i pozwolenie na budowę –2010
20.	RPO Warmia Mazury pr. V	Przebudowa drogi powiatowej nr 1878N Sędko-Sypitki-Kucze i drogi powiatowej nr 1933 Pisanica-Sypitki m. Sypitki	2.193.500 zł	Powiat Elcki, Powiatowy Zarząd Dróg w Elku	2011	Obszar wiejski	Nie opracowane	Nie dotyczy	Nie uzyskano	Nie opracowano	Przetarg-styczeń 2011r., 2 kontrakty -na roboty budowlane i nadzór inwestorski	Grunty pod drogą są własnością powiatu	2010	Powiatowy Zarząd Dróg w Elku	Planuje się: opracować dokumentację techniczną, studium wykonalności uzyskać decyzję Środowiskową i pozwolenie na budowę –2010

LP	Program; priorytet	Nazwa projektu/ zakres inwestycji	Orientacyjny koszt całkowity	Źródła finansowania przygotowania przedsięwzięcia	Przewidywany okres realizacji projektu	Miejsce realizacji	Studium wykonalności	Decyzja o środowiskowych uwarunkowaniach	Pozwolenie na budowę	Dokumentacja techniczna	Stan zaawansowania procedury przetargowej	Dostępność terenu pod inwestycje	Data przekazania wniosku o dofinansowanie do Instytucji Zarządzającej	Instytucja odpowiedzialna za realizację	Informacje dodatkowe
21.	RPO Warmia Mazury pr. V	Przebudowa drogi powiatowej nr 1872N Elk-Wišniowo Elckie- Kopijki-gr. woj. (Rajgród)	5.483.750 zł	Powiat Elcki, Powiatowy Zarząd Dróg w Elku	2013 i dalej	Obszar wiejski	brak	brak	Nie uzyskano	Nie opracowano	Przetarg-styczeń 2011r., 2 kontrakty -na roboty budowlane i nadzór inwestorski	Grunty pod drogą są własnością powiatu	2012	Powiatowy Zarząd Dróg w Elku	Planuje się; opracować dokumentację techniczną, studium wykonalności uzyskać decyzję Środowiskową i pozwolenie na budowę –2012
22.	RPO Warmia Mazury	Wentylacja mech. w 2 pawilonach mieszkalnych	400.000zł	dokumentacja – środki własne	2007 - 2009	Dom Pomocy Społecznej w Nowej Wsi Elckiej	Nie opracowane	Nie dotyczy	Nie dotyczy	opracowana	I przetarg w III 2007	100 %	I 2007	Dom Pomocy Społecznej w Nowej Wsi Elckiej	Realizacja: 2008r – 225tys 2009r -150tys-
23.	RPO Warmia Mazury	Termomodernizacja obiektu strażnicy przy ul. Suwalskiej w tym poprawa efektywności systemu grzewczego	1.500.000 zł	20 % Środki własne	2009-2012	Elk	Nie opracowane	Nie opracowane	Nie opracowane	brak	Nie ogłoszony	Teren własny	II poł. 2009	Komenda Powiatowa Państwowej Straży Pożarnej w Elku	-

LP	Program; priorytet	Nazwa projektu/ zakres inwestycji	Orientacyjny koszt całkowity	Źródła finansowania przygotowania przedsięwzięcia	Przewidywany okres realizacji projektu	Miejsce realizacji	Studium wykonalności	Decyzja o środowiskowych uwarunkowaniach	Pozwolenie na budowę	Dokumentacja techniczna	Stan zaawansowania procedury przetargowej	Dostępność terenu pod inwestycje	Data przekazania wniosku o dofinansowanie do Instytucji Zarządzającej	Instytucja odpowiedzialna za realizację	Informacje dodatkowe
24.	RPO Warmia Mazury	Powiatowy teleinformatyczny system zarządzania w sytuacjach kryzysowych	150.000 zł	20 % Środki własne, gminne oraz powiatowe	2009-2011	Powiat Elcki	Nie opracowane	Nie dotyczy	Nie dotyczy	Nie dotyczy	Nie ogłoszony	Teren własny	II poł. 2009	Komenda Powiatowa Państwowej Straży Pożarnej w Elku	-
25.	RPO Warmia Mazury	Poprawa wyposażenia w sprzęt straży pożarnej- zakup samochodu rat- gaśniczego	700.000 zł	20 % Środki własne	2009-2011	Elk	Nie opracowane	Nie dotyczy	Nie dotyczy	Nie dotyczy	Planowany na 2007 r.	Nie dotyczy	II poł. 2009	Komenda Powiatowa Państwowej Straży Pożarnej w Elku	-
26.	RPO Warmia Mazury	Modernizacja instalacji elektrycznej szkoły i modernizacja budynku	3.066.000zł	Powiat	2008-2011	Zespół Szkół Mechaniczno - Elektrycznych w Elku	Nie opracowane	Nie dotyczy	Nie wymagane	Nie opracowane	Nie ogłoszono	Teren własny	2008	Zespół Szkół Mechaniczno - Elektrycznych w Elku	Realizacja projektu wynika z częstych awarii dotychczasowej instalacji wykonanej w 1966 r. w aluminium. Okresowe badania techniczne pomiarów nie spełniają wymogów bezpieczeństwa. Modernizacja łazienek, korytarzy, klatek schodowych, szatni; wymiana i wymiana okien ogrodzenia.

LP	Program; priorytet	Nazwa projektu/ zakres inwestycji	Orientacyjny koszt całkowity	Źródła finansowania przygotowania przedsięwzięcia	Przewidywany okres realizacji projektu	Miejsce realizacji	Studium wykonalności	Decyzja o środowiskowych uwarunkowaniach	Pozwolenie na budowę	Dokumentacja techniczna	Stan zaawansowania procedury przetargowej	Dostępność terenu pod inwestycje	Data przekazania wniosku o dofinansowanie do Instytucji Zarządzającej	Instytucja odpowiedzialna za realizację	Informacje dodatkowe
27.	RPO Warmia Mazury pr. III	Modernizacja budynku szkolnego I Liceum Ogólnokształcącego w Elku	3.109.317 zł	Powiat, EU	2007 - 2008	I Liceum Ogólnokształcące w Elku	wykonane	nie dotyczy	nie dotyczy	przygotowana	Przetarg rozstrzygnięty	Teren własny		I Liceum Ogólnokształcące w Elku	Projekt obejmuje: modernizacja dachu, łazienek, korytarzy, klatek schodowych, szatni; wymiana i modernizacja instalacji elektrycznej, nagłośnieniowej i dzwonekowej, dostęp do Internetu, wymiana okien ogrodzenia.
28.	RPO Warmia Mazury	Modernizacja budynku szkolnego i Internatu przy Zespole Szkół nr 3 w Elku	6.203.360,00zł	Własne, UE	2007-2011	Zespół Szkół nr 3 w Elku	Nie opracowane	Nie dotyczy	Nie dotyczy	brak	Brak	Teren własny	2007	Zespół Szkół nr 3 w Elku	Projekt obejmuje:- modernizację dachów, węzłów sanitarnych, węzła ciepłego, sali gimnastycznej z zapleczem sportowym, bloku żywieniowego, pokoi sypialnianych, ogrodzeń posesji, elewację, kontynuację wymiany stolarki okiennej i drzwiowej, korytarze, klatki schodowe.
29.	RPO Warmia Mazury pr. III	Budowa pełnowymiarowego stadionu wraz z zapleczem sportowym	5.000.000 zł	Środki własne, UE	2008 - 2009	Zespół Szkół nr 1 w Elku	Nie opracowane	Nie opracowane	brak	brak	Kosztorisy inwestorskie, projekt techniczne	Teren ZS nr 1 w Elku	brak	Zespół Szkół nr 1 w Elku	-

LP	Program; priorytet	Nazwa projektu/ zakres inwestycji	Orientacyjny koszt całkowity	Źródła finansowania przygotowania przedsięwzięcia	Przewidywany okres realizacji projektu	Miejsce realizacji	Studium wykonalności	Decyzja o środowiskowych uwarunkowaniach	Pozwolenie na budowę	Dokumentacja techniczna	Stan zaawansowania procedury przetargowej	Dostępność terenu pod inwestycje	Data przekazania wniosku o dofinansowanie do Instytucji Zarządzającej	Instytucja odpowiedzialna za realizację	Informacje dodatkowe
30.	RPO Warmia Mazury pr. III	Młodzieżowe Centrum Biznesu przy Zespole Szkół Nr 5	3.021.600 zł	Własne, UE	2008-2011	obszar miejski	Do XII 2007 r.	Nie dotyczy	Nie dotyczy	opracowano	2008	Nie dotyczy	2007	Zespół Szkół nr 5 w Elku	Projekt dotyczy modernizacji i adaptacji budynku szkoły
31.	RPO Warmia Mazury	Modernizacja budynku szkoły oraz zaplecza sportowego w celu poprawy warunków kształcenia w Zespole Szkół nr 2 w Elku	2.000.000zł	powiat etcki	2008-2011	Zespół Szkół nr 2 w Elku	Nie opracowano	brak	brak	Nie opracowano	brak	teren własny		Zespół Szkół nr 2 w Elku	.
32.	RPO priorytet III	Rozbudowa i modernizacja bazy kształcenia praktycznego w CKPiU w Elku (budynek W-3)	1.420.000 –budynek, 1.010.000 wyposażenie	Powiat Etcki, CKPiU, UE	2008r.- 2010r.	CKPiU w Elku	Nie opracowane	Nie dotyczy	Nie uzyskano	Nie opracowana	brak	Grunty pod budynkiem są własnością powiatu	2009 r.	Starostwo Powiatowe/CKPiU	W związku ze zmianą koncepcji modernizacji bazy kształcenia praktycznego zmieniły się tytuły i zakres zadań inwestycyjnych w CKPiU

LP	Program; priorytet	Nazwa projektu/ zakres inwestycji	Orientacyjny koszt całkowity	Źródła finansowania przygotowania przedsięwzięcia	Przewidywany okres realizacji projektu	Miejsce realizacji	Studium wykonalności	Decyzja o środowiskowych uwarunkowaniach	Pozwolenie na budowę	Dokumentacja techniczna	Stan zaawansowania procedury przetargowej	Dostępność terenu pod inwestycje	Data przekazania wniosku o dofinansowanie do Instytucji Zarządzającej	Instytucja odpowiedzialna za realizację	Informacje dodatkowe
33.	Pr. Op. Infrastr. i Środowisko oś prior. X	Termomodernizacja budynku W-2	1.120.000 + VAT 22%	Powiat Etcki, CKPiU, UE	2008r.- 2010r.	CKPiU w Etku	Nie opracowane	Nie dotyczy	Nie uzyskano	Nie opracowana	brak	Grunty pod budynkiem są własnością powiatu	2009r.	Starostwo Powiatowe/CKPiU	W związku ze zmianą koncepcji modernizacji bazy kształcenia praktycznego zmieniły się tytuły i zakres zadań inwestycyjnych w CKPiU
34.	Pr. Op. Infrastr. i Środowisko oś prior. X	Termomodernizacja budynku W-4	910.000 + VAT 22%	Powiat Etcki, CKPiU, UE	2010-2012	CKPiU w Etku	Nie opracowane	Nie dotyczy	Nie uzyskano	Nie opracowana	brak	Grunty pod budynkiem są własnością powiatu	2009r.	Starostwo Powiatowe/CKPiU	W związku ze zmianą koncepcji modernizacji bazy kształcenia praktycznego zmieniły się tytuły i zakres zadań inwestycyjnych w CKPiU
35.	RPO Warmia Mazury pr. III	Budowa zaplecza socjalno – bytowego dla potrzeb SOSW w Etku	8.950.000 zł	Własne, UE	2008 - 2009	Miasto Etk	Nie opracowano	tak	tak	tak	brak	Teren własny	Jeżeli będą ogłoszone terminy	Specjalny Ośrodek Szkłno – Wychowawczy w Etku	-

LP	Program; priorytet	Nazwa projektu/ zakres inwestycji	Orientacyjny koszt całkowity	Źródła finansowania przygotowania przedsięwzięcia	Przewidywany okres realizacji projektu	Miejsce realizacji	Studium wykonalności	Decyzja o środowiskowych uwarunkowaniach	Pozwolenie na budowę	Dokumentacja techniczna	Stan zaawansowania procedury przetargowej	Dostępność terenu pod inwestycje	Data przekazania wniosku o dofinansowanie do Instytucji Zarządzającej	Instytucja odpowiedzialna za realizację	Informacje dodatkowe
36.	RPO Warmia Mazury	Modernizacja budynku i wyposażenia socjalno-bytowego Bursy Szkolnej w Elku wraz ze zwiększeniem dostępności do Internetu osób ze środowisk wiejskich i zmarginalizowanych		Powiat elcki i środki własne placówki	2007-2008	Obszar miejski	W stadium przygotowania do opracowania	brak	Nie dotyczy	Przewidywana w fazie składania wniosków przetargowych i w ramach ofert		Nie dotyczy	2007	Bursa Szkolna w Elku	Wniosek nie złożony. Podjęto prace modernizacyjne z własnych środków. W 2007 r zmodernizowano 16 pokoi tworząc w nich łazienki, odnawiając pomieszczenia i wyposażenie. Także odnowiono pom. kuchenne i wymieniono część okien. Koszt 208 334 zł
37.	RPO Warmia Mazury	Zapewnienie bezpieczeństwa socjalnego sprzyjającego integracji oraz zapobieganiu wykluczeniu społecznemu poprzez modernizację oferty Poradni Psychologiczno-Pedagogicznej w Elku	500.000 zł	Własne, UE	2007-2010	Poradnia Psychologiczno – Pedagogiczna w Elku	nie opracowane	Nie dotyczy	brak	brak	brak	Terren własny	2007-2009	Poradnia Psychologiczno – Pedagogiczna w Elku	-
38.	RPO Warmia Mazury pr. III	Budowa i modernizacja bazy materialnej szkoły gastronomiczno-hotelarskiej z uwzględnieniem dostosowania do standardów europejskich w Zespole Szkół nr 6 w Elku	15.208.400,00 zł	Powiat elcki	2007 – 2010	Miasto Elk	W trakcie wykonywania (termin do 20.04.08)	Nie dotyczy	Potrzebne nowe po wykonaniu projektu zamiennego	Dokumentacja zamienna w trakcie realizacji (termin zakończenia 20.03.08)	brak	Terren własny	05.2008	Starostwo Powiatowe w Elku, Zespół Szkół nr 6 im. M. Rataja w Elku	-

LP	Program; priorytet	Nazwa projektu/ zakres inwestycji	Orientacyjny koszt całkowity	Źródła finansowania przygotowania przedsięwzięcia	Przewidywany okres realizacji projektu	Miejsce realizacji	Studium wykonalności	Decyzja o środowiskowych uwarunkowaniach	Pozwolenie na budowę	Dokumentacja techniczna	Stan zaawansowania procedury przetargowej	Dostępność terenu pod inwestycje	Data przekazania wniosku o dofinansowanie do Instytucji Zarządzającej	Instytucja odpowiedzialna za realizację	Informacje dodatkowe
39.	RPO Warmia Mazury pr. II	Szlak Tatarski przy MOS w Elku	820.372 zł	Własne, powiatu, UE	2008-2009	Miasto Elk	jest	Nie dotyczy	Nie dotyczy	jest	brak	Teren dzierzawiony od Miasta Elku		Międzyszkolny Ośrodek Sportowy w Elku	
40.	RPO Warmia Mazury pr. VII	Rozwój i promocja e-usług publicznych i sprawnej administracji w Powiecie Elckim, rozbudowa systemów udostępniających e-usługi publiczne w zakresie administracji	200.000,00 zł	Własne, powiatu – 30.000,00 zł UE – 170.000,00 zł	2008-2009	Starostwo Powiatowe	Nie opracowano	Nie dotyczy	Nie dotyczy	Nie dotyczy	brak	Nie dotyczy – działania nie inwestycyjne	Czerwiec 2008	Starostwo Powiatowe w Elku	
41.	Norweski Mechanizm Finansowy i Mechanizm EOG; pr. 2.9	Wirtualny przewodnik po Krainie EGO	1.2000.001,74 zł	NMF i EOG, Własne, powiat olecki i goldapski wkład własny powiatu oleckiego 60.000 zł	2008 - 2009	obszar powiatów elckiego, goldapskiego i oleckiego	Nie dotyczy	Nie dotyczy	Nie dotyczy	Nie dotyczy	Nie dotyczy	Nie dotyczy – działania nieinwestycyjne	Kwiecień 2007	Starostwa Powiatowe w: Olecku, Goldapii i Elku	Projekt czeka na ostateczną decyzję zatwierdzenia do realizacji; Powiaty Elcki i goldapski są partnerami, Wnioskodawcą jest powiat olecki

LP	Program; priorytet	Nazwa projektu/ zakres inwestycji	Orientacyjny koszt całkowity	Źródła finansowania przygotowania przedsięwzięcia	Przewidywany okres realizacji projektu	Miejsce realizacji	Studium wykonalności	Decyzja o środowiskowych uwarunkowaniach	Pozwolenie na budowę	Dokumentacja techniczna	Stan zaawansowania procedury przetargowej	Dostępność terenu pod inwestycje	Data przekazania wniosku o dofinansowanie do Instytucji Zarządzającej	Instytucja odpowiedzialna za realizację	Informacje dodatkowe
42.	PO Kapitał Ludzki priorytet 7.2.1	Aktywność szansą na uniknięcie wykluczenia	280000	UE	14 miesięcy	Miasto Elk	Nie dotyczy	Nie dotyczy	Nie dotyczy	Nie dotyczy	Nie dotyczy	Nie dotyczy	Marzec 2008	Powiatowe Centrum Pomocy Rodzinie w Elku	
43.	PO Kapitał Ludzki priorytet 7.1.2	„Wsparcie osób niepełnosprawnych z powiatu elckiego w zakresie aktywizacji zawodowej i integracji społecznej”	122000	UE, PFRON	7 miesięcy	Miasto Elk	Nie dotyczy	Nie dotyczy	Nie dotyczy	Nie dotyczy	Nie dotyczy	Nie dotyczy	Marzec 2008	Powiatowe Centrum Pomocy Rodzinie w Elku	
44.	RPO Warmia Mazury pr. VII	Utworzenie portalu społecznościowego ze szczególnym uwzględnieniem osób i środków zagrożonych wykluczeniem społecznym	220.000 zł	UE	36 miesięcy	Miasto Elk	Nie dotyczy	Nie dotyczy	Nie dotyczy	Nie dotyczy	Nie dotyczy	Nie dotyczy	Czerwiec 2008	Powiatowe Centrum Pomocy Rodzinie w Elku	

LP	Program; priorytet	Nazwa projektu/ zakres inwestycji	Orientacyjny koszt całkowity	Źródła finansowania przygotowania przedsięwzięcia	Przewidywany okres realizacji projektu	Miejsce realizacji	Studium wykonalności	Decyzja o środowiskowych uwarunkowaniach	Pozwolenie na budowę	Dokumentacja techniczna	Stan zaawansowania procedury przetargowej	Dostępność terenu pod inwestycje	Data przekazania wniosku o dofinansowanie do Instytucji Zarządzającej	Instytucja odpowiedzialna za realizację	Informacje dodatkowe
45.	PO Kapitał Ludzki priorytet 7.2.1	Utworzenie środowiskowego domu samopomocy dla osób z zaburzeniami psychicznymi	1.100.000 zł	UE	36 miesięcy	Miasto Elk	Nie dotyczy	Nie dotyczy	Nie dotyczy			Nie dotyczy	Marzec 2008	Powiatowe Centrum Pomocy Rodzinie w Elku	
46.	POKL Poddziałanie 6.1.2	Wsparcie powiatowych i wojewódzkich urzędów pracy w realizacji zadań na rzecz aktywizacji osób bezrobotnych (projekty konkursowe dla urzędów pracy)	757.775 zł.	EFS Fundusz Pracy	2008-2013	Obszar Powiatu Elckiego	Nie dotyczy	Nie dotyczy	Nie dotyczy	Nie dotyczy	Nie dotyczy	Nie dotyczy	Marzec 2008	Powiatowy Urząd Pracy w Elku	Projekt jest gotowy do realizacji
47.	POKL Poddziałanie 6.1.3	Twoja szansa – Twój sukces	4.356.554 zł	EFS Fundusz Pracy	2008	Obszar powiatu elckiego	Nie dotyczy	Nie dotyczy	Nie dotyczy	Nie dotyczy	Nie dotyczy	Nie dotyczy	Marzec 2008	Powiatowy Urząd Pracy w Elku	Projekt jest gotowy do realizacji

5. Powiązanie projektów z innymi działaniami realizowanymi na terenie powiatu

Główny cel zapisany w Strategii Zrównoważonego Rozwoju Powiatu Ełckiego to „Powiat Ełcki Zielonym Sercem Mazur”:

1. Mądrze wykorzystujący wysoki potencjał zasobów naturalnych: położenie, środowisko naturalne z bogactwem krajobrazu i rzeźby terenu, fauny i flory,
2. Czysty, skutecznie chroniący swoje zasoby środowiska przyrodniczego i kulturowego; z architekturą komponującą się z przyrodą, z wysoką estetyką zabudowy i obejmującą,
3. Kształtujący (rozwijający) silną gospodarkę wielofunkcyjną:
 - a. Przemysł nowoczesny i przyjazny środowisku, oparty na małych i średnich przedsiębiorstwach,
 - b. Rolnictwo z silnie zaznaczonym udziałem produktów ekologicznych,
 - c. Przetwórstwo spożywcze z wytworzeniem markowych produktów, charakterystycznych dla powiatu,
 - d. Turystyka kwalifikowana i agroturystyka, dostosowane do specyfiki Mazur,
 - e. Usługi o zróżnicowanym sektorze, zaspakajające potrzeby mieszkańców i gości, z udziałem rzemiosła i rękodzieła,
 - f. Wielokierunkowy (wielofunkcyjny) rozwój wsi z wykorzystaniem źródeł dochodów poza rolnictwem,
4. Dysponujący sprawnym systemem obsługi mieszkańców: z odpowiednią opieką zdrowotną, opieką społeczną i poczuciem bezpieczeństwa socjalnego, zaspakajający zróżnicowane potrzeby mieszkaniowe i edukacyjne na wszystkich szczeblach, z wyższymi uczelniami,
5. Stwarzający mieszkańcom warunki do samorealizacji w zakresie atrakcyjnej pracy, możliwości kształcenia się i dostępu do kultury, sportu i rekreacji; ze świadomymi i doinformowanymi mieszkańcami o wysokich kwalifikacjach, z wyrównującym się poziomem życia między wsią i miastem,
6. Kształtujący u mieszkańców i gości wysoką świadomość ekologiczną,

7. Profesjonalnie zarządzany; przyjazny mieszkańcom, współpracujący z innymi samorządami, aktywny w kontaktach zewnętrznych, zabiegający o inwestorów,
8. Posiadający ułatwiony dostęp z zewnątrz i dobre powiązania komunikacyjne, sprawny i bezpieczny układ komunikacji drogowej i kolejowej, powiązany z otoczeniem siecią ścieżek rowerowych,
9. Posiadający sprawny, dostosowany do standardów Unii Europejskiej i w pełni zabezpieczający potrzeby system infrastruktury technicznej,
10. Posiadający ukształtowaną tożsamość lokalną i regionalną, integrujący mieszkańców przy realizacji wspólnych celów i umożliwiający identyfikację z Ziemią Ełcką – Zielonym Sercem Mazur.

Powyższe zamierzenia i cele można osiągnąć poprzez:

- przeciwdziałanie marginalizacji społecznej i ekonomicznej miasta i obszarów wiejskich,
- zwiększenie atrakcyjności obszarów wiejskich dla inwestorów lokalnych obszarów inwestorów zewnętrznych,
- aktywizacja lokalnej społeczności,
- rozwój społeczeństwa informacyjnego,
- wzrost mobilności zawodowej mieszkańców miasta i wsi,
- zwiększenie poziomu inwestycji lokalnych,
- wyzwolenie lokalnego potencjału przedsiębiorczości i zaangażowanie mieszkańców jako szansa przezwyciężenia trudności ekonomicznych,
- tworzenie warunków do dywersyfikacji działalności gospodarczej poprzez stworzenie mieszkańcom możliwości na podjęcie działań w celu rozgałęzienia i urozmaicenie produkcji,
- wzrost kreatywności w zakresie poszukiwania pozarolniczych źródeł utrzymania,
- tworzenie przyjaznego środowiska dla rozwoju mikroprzedsiębiorstw,

- realizowanie polityki równych szans – czyli uwzględnienie w procesie realizacji poszczególnych projektów interesu grup społecznych znajdujących się w trudnej sytuacji.

6. Wybrane wskaźniki monitorowania Planu Rozwoju Lokalnego Powiatu Elckiego

Działania	Wskaźniki	Źródła informacji
E. I. Zachowanie wysokich walorów przyrodniczych i krajobrazowych		
1. Ochrona zasobów fauny i flory	<ul style="list-style-type: none"> - Liczba użytków ekologicznych i rezerwatów - Liczba i powierzchnia założonych korytarzy ekologicznych - Liczba odrestaurowanych i zabezpieczonych pomników przyrody - Liczba zakupionych sadzonek drzew i krzewów do parków i zieleńców - Powierzchnia terenów objętych ochroną w ha - Liczba skontrolowanych pomostów - Wielkość nakładów na doposażenie SSR - Liczba Społecznych Strażników Rybackich - Liczba Społecznych Opiekunów Przyrody 	Służby gmin i powiatu, Nadleśnictwo, Wojewódzki Konserwator Przyrody
2. Poprawa jakości wód i uregulowanie stosunków wodnych	<ul style="list-style-type: none"> - Liczba nowopodłączonych gospodarstw do sieci kanalizacyjnej - Liczba nowowbudowanych separatorów - Liczba odbiorców podłączonych do sieci kanalizacyjnej - Liczba zmodernizowanej sieci deszczowej w km - Powierzchnia zmeliorowanych gruntów w ha - Liczba przeprowadzonych akcji oczyszczania brzegów jezior i rzek oraz liczba ich uczestników - Liczba wydanych pozwoleń wodno – prawnych na umacnianie brzegów - Liczba przeprowadzonych kontroli zachowania linii brzegowej - Liczba rekultywowanych jezior - Wskaźniki decydujące o ocenie sanitarnej jezior - Liczba zmodernizowanych oczyszczalni ścieków - Ładunki zanieczyszczeń w ściekach oczyszczonych odprowadzanych do odbiornika - Liczba przydomowych oczyszczalni ścieków - Liczba mieszkańców obsługiwanych przez oczyszczalnię - Ładunek zanieczyszczeń trafiający z powiatu do odbiorników - Liczba obsługiwanych szamb - Liczba zagospodarowanych osadów ściekowych - Liczba zlikwidowanych nieczynnych ujęć wody - Długość sieci melioracyjnej w km - Długość sieci melioracyjnej zmodernizowanej w km - Liczba przeprowadzonych inwestycji melioracyjnych - Liczba przeprowadzonych kontroli z zakresu gospodarki wodnej 	Służby gmin i powiatu, WIOŚ, WUS, ZMiUW

Działania	Wskaźniki	Źródła informacji
	<ul style="list-style-type: none"> - Liczba przeprowadzonych kontroli na urządzeniach piętrzących - Liczba gruntów prywatnych zalesionych w ha - Wielkość przyznanych dotacji na zalesienia gruntów nie stanowiących własności Skarbu Państwa - Wielkość pobieranych ekwiwalentów za zalesioną powierzchnię w powiecie - Liczba jezior w powiecie objętych badaniami czystości wód - Liczba wykonanych badań wód powierzchniowych - Liczba wykonanych badań wód podziemnych - Wskaźniki zanieczyszczenia wód podziemnych i gleb w relacji do norm krajowych i UE - Udział % wód klasy I i II w długości rzek na terenie powiatu - Udział % wód klasy I i II w powierzchni wód stojących na terenie powiatu 	
3. Ochrona powierzchni ziemi przed zniszczeniem i degradacją	<ul style="list-style-type: none"> - Liczba mieszkańców objętych programem segregacji odpadów - Liczba odzyskanych surowców wtórnych - Liczba odpadów wykorzystanych - Ilość odpadów utylizowanych - Powstanie zakładu utylizacji odpadów - Wielkość nakładów na inwestycje w dziedzinie zagospodarowania odpadów stałych - Liczba specjalistycznych środków transportu do wywozu nieczystości - Liczba przeprowadzonych kontroli z zakresu gospodarki odpadami - Liczba wysypisk odpowiadających normom unijnym w powiecie - Liczba zlikwidowanych dzikich wysypisk odpadów - Liczba odebranych i zagospodarowanych zwłok zwierzęcych - Liczba płyt gnojowych i zbiorników do gnojówki przy oborach - Liczba gospodarstw ekologicznych - Wielkość nakładów na wsparcie rolnictwa ekologicznego i zintegrowanego - Liczba opracowanych planów urządzania lasów - Liczba wydanych decyzji na zalesienia i ich nadzór - Liczba wydanych decyzji na wycinkę drzew - Liczba nowopowstałych szkółek - Liczba przyznanych dotacji na zalesienia - Powierzchnia zagospodarowanych nieużytków w ha - % terenów niezagospodarowanych - Powierzchnia terenów zrekultywowanych w ha - Liczba przeprowadzonych szkoleń z zakresu rolniczego użytkowania gleb 	Służby gmin i powiatu, administratorzy wysypisk, podmioty gospodarcze działające w celu odzysku surowców wtórnych, WUS,

Działania	Wskaźniki	Źródła informacji
4. Ochrona przed zanieczyszczeniem powietrza (zwłaszcza ze źródeł niskiej emisji), hałasem i promieniowaniem	<ul style="list-style-type: none"> - Plan energetyczny powiatu - Liczba podłączonych jednostek gospodarczych do sieci CO - Liczba zmodernizowanych kotłowni przystosowanych do paliw przyjaznych środowisku - Ilość kW wytworzonych i oddanych do sieci pochodzących z odnawialnych źródeł energii - Liczba instalacji umożliwiających wykorzystanie odnawialnych źródeł energii - Stan zanieczyszczenia powietrza według poszczególnych parametrów - Liczba projektów pilotażowych dla inwestycji finansowanych z Unii Europejskiej - Opracowany powiatowy program wykorzystania odnawialnych źródeł energii - Powstanie funduszu małych grantów wspierającego wykorzystanie odnawialnych źródeł energii - Wielkość nakładów na inwestycje z zakresu ochrony powietrza - Liczba pojazdów w ruchu dobowym przez centrum Ełku - Powierzchnia zieleni izolacyjnej ulic - Stan poziomu hałasu wzdłuż głównych ciągów komunikacyjnych - Liczba obszarów w powiecie z ograniczeniem prędkości do 30 km/h - Liczba mikrobusów w Ełku - Liczba sporządzonych map akustycznych przez Zarządy Dróg - Liczba jezior objętych zakazami używania jednostek pływających o napędzie spalinowym - Liczba ekranów akustycznych w powiecie - Liczba przeprowadzonych pomiarów pól elektromagnetycznych 	Służby gmin i powiatu, WIOŚ, WUS
E. II. Edukacja ekologiczna dzieci, młodzieży i dorosłych		
1. Opracowanie i realizacja programu edukacji ekologicznej	<ul style="list-style-type: none"> - Liczba Zielonych szkół funkcjonujących na terenie powiatu - Liczba osób korzystających z Zielonych szkół - Liczba imprez i kampanii ekologicznych - % mieszkańców biorących udział w imprezach i kampaniach ekologicznych - Liczba konkursów ekologicznych - Liczba uczestników konkursów ekologicznych - Liczba uczestników szkoleń w zakresie edukacji ekologicznej - % mieszkańców powiatu objętych programem - Liczba wspólnych działań ekologicznych na terenie powiatu - Liczba szkół i uczniów korzystających z edukacji ekologicznej - Wielkość środków finansowych przeznaczanych na działania ekologiczne przez szkoły 	Służby powiatu i gmin, informacje od podmiotów szkolących, organizacji pozarządowych, szkoły

Działania	Wskaźniki	Źródła informacji
2. Propagowanie zdrowego trybu życia	<ul style="list-style-type: none"> - Liczba targów ekologicznych - Liczba osób uczestniczących w targach - Liczba wystawiających się firm - Liczba wydanych publikacji i wydawnictw 	Służby powiatu i gmin, organizacje pozarządowe
3. Utworzenie ścieżek przyrodniczo-dydaktycznych	<ul style="list-style-type: none"> - Liczba korzystających ze ścieżki dydaktycznej - Liczba uczestników szkoleń w zakresie edukacji ekologicznej - Liczba szkolnych klubów ekologicznych do Liczba szkół 	Służby powiatu i gmin, informacje od podmiotów szkolących, organizacje pozarządowych, szkoły, PZDR
4. Ubieganie się o środki UE na działania ekologiczne	<ul style="list-style-type: none"> - Liczba aplikacji o środki UE - Wielkość nakładów na edukację ekologiczną - Wielkość pozyskanych środków finansowych 	Służby powiatu i gmin, organizacje pozarządowe, samorządy gospodarcze, stowarzyszenia
5. Utworzenie bazy danych o środowisku w powiecie (analiza stanu istniejącego)	<ul style="list-style-type: none"> - Uruchomienie bazy danych o środowisku - Ilość pozyskanych informacji o stanie środowiska w powiecie - Ilość zamieszczonych informacji w bazie o stanie środowiska - Ilość uaktualnianych w ciągu roku informacji o stanie środowiska w powiecie - Liczba osób odwiedzającą bazę danych w ciągu roku 	Powiat
6. Organizowanie praktyk studenckich z zakresu ochrony środowiska	<ul style="list-style-type: none"> - Liczba studentów biorących udział w praktykach - Liczba badań wykonanych przez studentów - Liczba zinwentaryzowanych zagrożeń środowiska przez studentów - Liczba podpisanych umów współpracy pomiędzy Starostwem a uczelniami wyższymi 	Powiat i gminy
7. Promowanie i rozpowszechnianie zasad dobrej praktyki rolniczej ujętej w Kodeksie Dobrej Praktyki Rolniczej	<ul style="list-style-type: none"> - Liczba szkoleń rolników z zakresu Dobrej Praktyki Rolniczej - Liczba przeszkolonych rolników z zakresu Dobrej Praktyki Rolniczej - Liczba zorganizowanych konkursów dla rolników - Liczba rolników uczestniczących w konkursach - Liczba materiałów dotycząca Dobrej Praktyki Rolniczej rozprowadzona wśród rolników 	Służby powiatu i gmin, PZDR

Działania	Wskaźniki	Źródła informacji
8. Rozpowszechnianie i realizacja Powiatowego Programu Ochrony Środowiska oraz Planu Gospodarki Odpadami	<ul style="list-style-type: none"> - Sporządzony i zatwierdzony Powiatowy Program Ochrony Środowiska i Plan Gospodarki Odpadami - Liczba zrealizowanych działań zawartych w programie i planie - Ilość informacji o stanie powiatu zawartych w programie i planie - Sprawozdanie z realizacji programu i planu - Wielkość nakładów finansowych przeznaczonych na realizację zadań zawartych w programie i planie - Liczba osób i jednostek zapoznanych z programem i planem - Liczba wydanych i rozpowszechnionych egzemplarzy programu i planu 	Powiat, Gminy, Wojewoda
9. Promowanie umiarkowanego użytkowania zasobów biologicznych i praktyki oszczędnego i rozsądnego gospodarowania	<ul style="list-style-type: none"> - Liczba wydanych folderów - Liczba przeprowadzonych szkoleń - Liczba przeszkolonych osób w tym zakresie - Liczba publikacji i wydawnictw 	Służby powiatu i gmin, PZDR, informacje od podmiotów szkolących, organizacji pozarządowych
10. Udział społeczeństwa i współpraca z organizacjami ekologicznymi przy tworzeniu programów i planów	<ul style="list-style-type: none"> - Liczba spotkań i warsztatów z udziałem społeczeństwa - Liczba uczestników przy tworzeniu programów i planów - Liczba przeankietowanych osób, mieszkańców powiatu - Liczba opracowanych programów i planów przy udziale społeczeństwa - % mieszkańców dostrzegających konieczność ochrony środowiska i edukacji ekologicznej 	Powiat i Gminy, Urząd Wojewódzki, Urząd Marszałkowski
11. Promocja odnawialnych źródeł energii	<ul style="list-style-type: none"> - Liczba przeprowadzonych spotkań i szkoleń - Liczba uczestników 	Powiat i Gminy
E. III. Racjonalne gospodarcze wykorzystanie zasobów przyrodniczych i krajobrazowych		
1. Porządkowanie szlaków turystycznych i sprzątanie lasów	<ul style="list-style-type: none"> - Liczba przeprowadzonych akcji sprzątanania - Liczba osób biorących udział w akcji - Liczba miejscowości w powiecie objętych akcją 	Służby powiatów i gmin, Nadleśnictwo, organizacje pozarządowe, szkoły, stowarzyszenia, CEE
2. Tworzenie gminnych plaż	<ul style="list-style-type: none"> - Liczba plaż 	Powiat, gminy, sołectwa
3. Rozwój infrastruktury turystycznej	<ul style="list-style-type: none"> - Liczba nowopowstałych obiektów turystycznych - Liczba turystów korzystających - Liczba gospodarstw agroturystycznych 	Powiat i Gminy
4. Tworzenie całorocznych ofert sportowo-turystycznych	<ul style="list-style-type: none"> - Liczba ofert - Liczba osób korzystających 	Powiat, gminy, sołectwa

Działania	Wskaźniki	Źródła informacji
5. Budowa ścieżek rowerowych	- Długość wybudowanych ścieżek rowerowych	Powiat i Gminy
6. Zagospodarowanie turystyczne lasu i terenów przy zbiornikach wodnych	- Liczba miejsc zagospodarowanych - Liczba utworzonych plaż, campingów, przystani, pól namiotowych - Liczba uczestników korzystających z infrastruktury rekreacyjnej i turystycznej	Powiat, gminy, Nadleśnictwo, podmioty świadczące usługi turystyczne
7. Doskonalenie systemu ochrony pożarowej i przed nadzwyczajnymi zagrożeniami.	- Liczba sprzętu zakupionego dla potrzeb ratownictwa - Wielkość środków finansowych powiatu przeznaczanych na ochronę pożarową i przed nadzwyczajnymi zagrożeniami - Liczba szkoleń w tym zakresie - Liczba uczestników szkoleń - Liczba przeprowadzonych akcji i ich uczestników	Służby powiatu i gmin, informacje od podmiotów szkolących, Komenda Straży Pożarnej
8. Opracowanie programów zapobiegania poważnym awariom przemysłowym, planów operacyjno-ratowniczych oraz opracowanie i wdrożenie systemu bezpieczeństwa	- Liczba zakładów o zwiększonym ryzyku, posiadających program i plan w stosunku do wszystkich zakładów - Liczba zakładów posiadających program zapobiegania poważnym awariom przemysłowym - Liczba zakładów posiadających raport o bezpieczeństwie - Liczba zakładów posiadających opracowany system bezpieczeństwa - Liczba zakładów posiadających wewnętrzny plan operacyjno-ratowniczy	Służby powiatu i gmin, WIOŚ, Komenda Straży Pożarnej, zakłady pracy
9. Sporządzanie planów ochrony przeciwpowodziowej oraz przeciwdziałania skutkom suszy	- Sporządzenie i zatwierdzenie planu ochrony przeciwpowodziowej i przeciwdziałania skutkom suszy - Liczba zrealizowanych działań zawartych w planach - Liczba zakupionego sprzętu	Powiat, Gminy, Wojewoda
10. Wprowadzanie obszaru ograniczonego użytkowania dla przedsięwzięć mogących znacząco oddziaływać na środowisko	- Liczba wprowadzonych obszarów ograniczonego użytkowania - Liczba sporządzonych przeglądów ekologicznych dla inwestycji dla których tworzy się obszar ograniczonego użytkowania - Ilość przeprowadzonych postępowań w sprawie utworzenia obszaru ograniczonego użytkowania	Powiat, Gminy, Wojewoda
11. Racjonalne użytkowanie posiadanych kopalin i eksploatacja złóż w miejscach gdzie może dodatnio wpływać na ochronę środowiska	- Liczba wydanych koncesji - Liczba wyrobisk eksploatacyjnych i poeksploatacyjnych surowców - Powierzchnia wyrobisk surowców	Służby powiatu i gmin
12. Rozpoznawanie zasobów kopalin na terenie powiatu		

Działania	Wskaźniki	Źródła informacji
13. Stosowanie technologii energooszczędnych	<ul style="list-style-type: none"> - Wielkość zużycia energii elektrycznej, ciepłej i ciepłej wody w powiecie - Moc zastosowanych alternatywnych źródeł energii - Liczba przekazanych do użytku elektrowni wodnych - Liczba instalacji umożliwiających wykorzystanie odnawialnych źródeł energii - Liczba zamontowanych punktów świetlnych przy drogach i ulicach posiadających żarówki energooszczędne - Liczba technologii z wykorzystaniem kryteriów BAT 	Służby powiatu i gmin, ZMiUW, właściciele elektrowni, Zakład Energetyczny
15. Rekultywacja zdegradowanych gleb	- Powierzchnia zrehabilitowanych gleb	Gminy, powiat, NFOŚiGW
16. Zasadzenia przydrożne	- Liczba posadzonych drzew i krzewów	Gminy, powiat, GDDKiA
10. Promowanie programów oszczędzania wody	<ul style="list-style-type: none"> - Uruchomienie programu oszczędzania wody - Liczba zamkniętych obiegów wody i wtórnego wykorzystania w przedsiębiorstwach - Promocja zamkniętych obiegów wody oraz wtórnego wykorzystania - Zmniejszenie zużycia wody z ujęć podziemnych do celów przemysłowych - Liczba przeprowadzonych szkoleń w tym zakresie - Liczba zakładów uczestniczących w szkoleniach 	Służby powiatu i gmin, ZMiUW, informacja od podmiotów szkolących
G.I. Wykorzystanie potencjału gospodarki powiatu		
1. Rozwinięcie produkcji rolnej	<ul style="list-style-type: none"> - Opracowanie programu rozwoju rolnictwa - Liczba grup producenckich i członków tych grup - Liczba producentów żywności uznanej za ekologicznie zdrową - Liczba znaków towarowych żywności ekologicznej - Liczba zakładów przetwórstwa nowopowstałych i zmodernizowanych - Liczba zatrudnionych osób w powstałych zakładach przetwórstwa - Liczba zakładów usługowych związanych z rolnictwem - Liczba nowych technologii w produkcji rolnej - Wielkość gospodarstw - Liczba zawartych porozumień w zakresie współpracy zagranicznej - Liczba złożonych wniosków o środki UE - Liczba i wielkość budynków służących do chowu trzody chlewnej i drobiu - Liczba nowych inwestycji w gospodarstwach rolnych - Liczba gospodarstw korzystających z pozarolniczych źródeł zarobkowania - Liczba założonych plantacji lnu 	Powiat, gminy, izby gospodarcze, WUS, grupy producencie, PZDR, ARiMR

Działania	Wskaźniki	Źródła informacji
2. Rozwój przemysłu	<ul style="list-style-type: none"> - Liczba firm przetwórstwa rolno-spożywczego działających w powiecie - Liczba zatrudnionych w firmach przetwórstwa rolno-spożywczego - Liczba instytucji współpracujących z biznesem na terenie powiatu - Liczba przeprowadzonych szkoleń dla przedstawicieli MŚP - Liczba przeszkolonych osób ilość MŚP - Liczba podmiotów korzystających z funduszy celowych - Wartość udzielonych środków z funduszy celowych - Liczba instytucji wspierających MŚP - Ilość terenów przeznaczonych pod inwestycje w ha - Powierzchnia terenów uzbromionych i oferowanych do zagospodarowania - Liczba publikacji promocyjnych możliwości inwestowania w powiecie - Liczba ofert inwestycyjnych podjętych do realizacji - Liczba stowarzyszonych podmiotów - Liczba wdrożonych innowacyjnych technologii - Liczba zawartych porozumień w zakresie współpracy zagranicznej - Liczba powstałych inkubatorów przedsiębiorczości - Liczba firm przetwórstwa drzewnego działających w powiecie - Liczba zatrudnionych w firmach przetwórstwa drzewnego 	Powiat, gminy, izby gospodarcze, WUS, grupy producencie, PZDR
3. Przygotowanie kadr o odpowiednim poziomie i strukturze kwalifikacji	<ul style="list-style-type: none"> - Liczba szkoleń i kursów - Liczba przeszkolonych osób - Liczba osób korzystających z kształcenia ustawicznego - Ilość przeprowadzonych przekwalifikowań - Wielkość funduszy pozyskanych na realizację zadań edukacyjnych - Liczba organizacji pozarządowych w zakresie edukacji - Liczba uczniów i klas ze zmienionym programem kształcenia - Liczba nowopowstałych szkół i uczelni, szkolnictwa niepublicznego 	Powiat i gminy, organizacje pozarządowe, stowarzyszenia, informacje od podmiotów szkolących,
4. Rozwój usług turystycznych, rękodziela i rzemiosła oraz agroturystyki	<ul style="list-style-type: none"> - Liczba miejsc noclegowych - Liczba uczestników korzystających z infrastruktury rekreacyjnej i turystycznej - Liczba gospodarstw agroturystycznych i ekoturystycznych - Liczba obiektów turystycznych posiadających kategoryzację - Liczba obiektów małej infrastruktury turystycznej oddanych do użytku - Liczba przekazanych do użytku zagospodarowanych kąpielisk - Liczba utworzonych tras rowerowych i ich długość - Liczba utworzonych szlaków pieszych i ich długość - Liczba utworzonych szlaków kajakowych i ich długość - Liczba szlaków i tras oznakowanych - Liczba przekazanych do użytku zagospodarowanych kąpielisk - Wielkość nakładów finansowych na utrzymanie i rozwój kolejki turystycznej 	Powiat i gminy, podmioty świadczące usługi turystyczne, grupy producencie, PZDR, stowarzyszenia, organizacje pozarządowe

Działania	Wskaźniki	Źródła informacji
	<ul style="list-style-type: none"> - Liczba osób korzystających z usług kolejki turystycznej-wąskotorowej - Uruchomienie Centrum Informacji Turystycznej - Liczba folderów promocyjnych - Liczba uaktualnień strony internetowej powiatu - Liczba instytucji kulturalnych i stowarzyszeń kulturalnych - Liczba zorganizowanych imprez kulturalnych - Liczba ośrodków sportowych przekazanych do użytku - Liczba wypożyczalni sprzętu wodnego, rowerów itp. 	
G.II. Wspieranie i inicjowanie rozwoju powiatu		
1. Promocja powiatu	<ul style="list-style-type: none"> - Uruchomienie Centrum Informacji w powiecie - Liczba publikacji i wydawnictw - Liczba materiałów zamieszczanych na stronach internetowych powiatu - Liczba wydanych map i folderów - Nakład i liczba tytułów wydawnictw promujących powiat - Liczba zorganizowanych imprez targowych i ilość wystawców - Częstość uaktualnień strony internetowej powiatu - Uruchomienie internetowej turystycznej bazy danych - Wielkość nakładów na promocję w budżetach samorządów - Liczba towarów i usług charakterystycznych dla powiatu - Liczba znaczących imprez promujących powiat 	Powiat i gminy, organizacje pozarządowe, redakcje gazety, radia i telewizji, podmioty gospodarcze, podmioty świadczące usługi turystyczne, stowarzyszenia
2. Aktywizacja gospodarcza powiatu i gmin wchodzących w jego skład	<ul style="list-style-type: none"> - Liczba zawartych porozumień w zakresie współpracy zagranicznej - Liczba zawartych porozumień współpracy pomiędzy samorządem powiatowym a gminnymi - Liczba inwestycji wspólnie realizowanych - Wielkość środków finansowych z budżetu powiatu i gmin przeznaczanych na wspólne inwestycje - Stworzenie i realizacja Strategii Rozwoju Gospodarczego 	Powiat i gminy, przedsiębiorcy, organizacje pozarządowe, stowarzyszenia
3. Dobra komunikacja powiatu z otoczeniem	<ul style="list-style-type: none"> - Ilość informacji udzielanych zainteresowanym - Liczba kontraktowanych usług w organizacjach pozarządowych - Liczba form komunikacji samorządu z mieszkańcami - Liczba spotkań i warsztatów z udziałem społeczeństwa - Liczba przeankietowanych osób, mieszkańców powiatu - Liczba osób korzystających z internetowej strony powiatu 	Powiat i gminy

Działania	Wskaźniki	Źródła informacji
4. Wysoka jakość pracy starostwa i innych jednostek samorządów gminnych i urzędów	<ul style="list-style-type: none"> - Wdrożenie systemu zarządzania jakością - Średni czas realizacji wybranych zadań w urzędach - Liczba skarg na pracę urzędów - Liczba przeankietowanych osób z zakresu zadowolenia z pracy urzędu - Liczba przeszkolonych pracowników samorządowych i radnych - Liczba pracowników z wykształceniem wyższym 	Powiat i gminy
5. Utworzenie mechanizmów umożliwiających osiedlanie się w powiecie wykształconej młodzieży	<ul style="list-style-type: none"> - Liczba utworzonych nowych atrakcyjnych miejsc pracy - Liczba nowych kierunków na Uczelniach Wyższych w powiecie - Liczba powstałych inkubatorów przedsiębiorczości i Liczba objętych nimi uczestników 	Powiat i gminy, Powiatowy Urząd Pracy, Uczelnie Wyższe, WUS
6. Pozyskiwanie środków pozabudżetowych krajowych i unijnych	<ul style="list-style-type: none"> - Wielkość pozyskanych środków finansowych pozabudżetowych - Liczba aplikacji o środki UE - Wielkość pozyskanych środków finansowych z UE - Liczba przeszkolonych osób w zakresie pozyskiwania środków z UE - Liczba projektów pilotażowych dla inwestycji finansowanych z Unii Europejskiej - Liczba spotkań roboczych w celu pisania projektów - Liczba podmiotów gospodarczych, organizacji i stowarzyszeń korzystających z funduszy unijnych - Ocena projektów wpisanych w internetowy system ewidencji kart projektów do Funduszy Strukturalnych 	Powiat i gminy, organizacje pozarządowe, samorządy gospodarcze, stowarzyszenia, szkoły, Urząd Wojewódzki i Marszałkowski
7. Wspieranie i pobudzanie aktywności gospodarczej małych i średnich przedsiębiorstw	<ul style="list-style-type: none"> - Liczba przeprowadzonych szkoleń dla MŚP - Liczba uczestników szkoleń - Uruchomienie bazy danych o istniejących na terenie powiatu przedsiębiorstwach i ich potrzebach - Liczba zorganizowanych imprez targowych i ilość wystawców - Liczba uczestniczących w targach podmiotów gospodarczych i zawartych transakcji - Liczba instytucji współpracujących i wspierających MŚP - Liczba udzielonych poręczeń - Ilość podmiotów korzystających z ulg podatkowych - Wartość udzielonych ulg - Liczba informacji na stronie internetowej powiatu o dostępnych programach na rozwój MŚP - Liczba folderów promocyjnych - Liczba zawartych porozumień pomiędzy przedsiębiorcami w zakresie współpracy zagranicznej - Liczba instytucji należących do sieci KSU - Liczba spotkań i uczestników z MŚP 	Powiat, gminy, WUS, samorządowe organizacje gospodarcze, informacja od podmiotów organizujących szkolenia, organizacje pozarządowe

Działania	Wskaźniki	Źródła informacji
	<ul style="list-style-type: none"> - Ilość informacji udzielanych dla MŚP - Liczba prezentacji możliwości inwestowania w powiecie - Liczba przedsiębiorstw korzystających ze środków finansowych UE 	
8. Umieszczenie informacji o lokalnym rynku pracy w gminach i na stronach internetowych gmin i powiatu	<ul style="list-style-type: none"> - Liczba informacji umieszczonych na tablicach ogłoszeń - Liczba informacji umieszczonych na stronach internetowych powiatu i gmin - Liczba wydanych ulotek o rynku pracy w powiecie 	Powiat, gminy, Powiatowy Urząd Pracy
S.I. Podniesienie poziomu wykształcenia i świadomości społeczeństwa		
<ol style="list-style-type: none"> 1. Dostosowanie sieci szkół podstawowych i gimnazjalnych dla potrzeb mieszkańców 2. Integracja działań sąsiadujących powiatów w zakresie kształcenia zawodowego młodzieży – wykluczenie dublowania się profili, zawodów i specjalności 3. Bogata, zróżnicowana, atrakcyjna oferta kształcenia zawodowego 4. Ustawiczna edukacja ekologiczna dzieci i młodzieży na wszystkich etapach kształcenia. Planowanie kształcenia ustawicznego dla dorosłych (współpraca z CEE) 5. Dążenie do połączenia ośrodków doskonalenia nauczycieli 6. Utworzenie sprawnego systemu przepływu informacji: władza-społeczeństwo i odwrotnie 7. Wspieranie działań organizacji pozarządowych (partnerstwo, informacja, promocja) 8. Kontaktowanie usług w organizacjach pozarządowych 9. Wspieranie działań mieszkańców powiatu przez organizacje pozarządowe m.in. poprzez wydawanie opinii 10. Położenie większego nacisku na kształcenie językowe i technologii informatycznej 	<ul style="list-style-type: none"> - Liczba publicznych szkół podstawowych i gimnazjum w powiecie - Liczba uczniów w klasie - Liczba klas w szkole - Liczba nowopowstałych szkół szkolnictwa niepublicznego - Liczba szkół i gimnazjów w jednym obiekcie - Porozumienie powiatów w zakresie kształcenia zawodowego młodzieży - Liczba uczniów i klas ze zmienionym programem kształcenia - Liczba przyznawanych corocznie stypendiów i wielkość środków finansowych przeznaczonych na stypendia - Liczba stanowisk komputerowych w pracowniach komputerowych - Liczba klas z rozszerzonym językiem obcym, - Liczba osób korzystających z kształcenia ustawicznego - Liczba ośrodków doskonalenia nauczycieli - Liczba informacji umieszczonych na stronie internetowej powiatu z zakresu kształcenia - Liczba osób korzystających z „Zielonych szkół” - Liczba organizowanych zawodów i imprez oraz liczba ich uczestników - Liczba uczniów biorących udział w wymianie międzynarodowej młodzieży - Liczba funkcjonujących punktów bibliotecznych - Liczba organizacji pozarządowych współpracujących z samorządami - Liczba szkół języków obcych w powiecie - Liczba uczących się w szkołach języków obcych - Liczba kursów z informatyki i liczba uczestniczących Ilość kursach - Liczba zawodów sportowych oraz liczba ich uczestników 	Powiat, gminy, szkoły, WUS, CEE, towarzystwa kulturalne, organizacje pozarządowe, CKPiU, uczelnie wyższe

Działania	Wskaźniki	Źródła informacji
<p>technologii informatycznej</p> <p>11. Kształcenie świadomości społecznej poprzez wspieranie działań kulturalnych</p> <p>12. Wzbogacenie oferty spędzania czasu wolnego dzieci i młodzieży. Wspieranie finansowe działań szkół i placówek w tym zakresie</p>	<ul style="list-style-type: none"> - Liczba imprez kulturalnych oraz liczba ich uczestników - Liczba nowych obiektów sportowych - Liczba klubów sportowych i organizacji - Liczba instytucji kulturalnych oraz stowarzyszeń - Nakład i liczba wydawnictw promocyjnych i informacyjnych - Wielkość nakładów na szkolnictwo, kulturę, sport i rekreację 	
S.II. Sprawny system zabezpieczenia ochrony zdrowia, bezpieczeństwa socjalnego i publicznego		
<p>1. Bezpieczeństwo zdrowotne</p>	<ul style="list-style-type: none"> - Stworzenie i realizacja planu zabezpieczenia zdrowotnego - Liczba oddziałów w szpitalach - Liczba przeszkolonego personelu medycznego, - Liczba gabinetów lekarskich i stomatologicznych - Liczba przebadanych osób, mieszkańców powiatu, - Powstanie miejsca stacjonowania śmigłowca ZPR - Liczba ambulansów w powiecie - Powołanie koordynatora ds. promocji zdrowia - Liczba folderów promujących zdrowy styl życia - Wielkość nakładów na usługi lecznicze 	<p>Służby powiatu, gminy, Narodowy Fundusz Zdrowia, WUS, szpital, Pro-Medica</p>
<p>2. Bezpieczeństwo socjalne</p>	<ul style="list-style-type: none"> - Liczba wywiadów środowiskowych przeprowadzanych przez Opiekę Społeczną - Liczba dzieci objętych dożywianiem - Kwota pozyskanych zewnętrznych środków finansowych i liczba udzielonych zapomóg - Liczba odbytych zajęć terapeutycznych oraz uczestników biorących w nich udział - Liczba świetlic terapeutycznych - Liczba punktów i osób korzystających z pomocy - Liczba klubów osiedlowych i zajęć terapeutycznych - Liczba ośrodków opiekuńczych i pomocy społecznej - Liczba osób przebywających w ośrodkach opiekuńczych i pomocy społecznej - Liczba domów dziecka - Liczba dzieci mieszkających Ilość domach dziecka - Liczba ośrodków rehabilitacyjnych - Liczba osób korzystających z usług rehabilitacyjnych - Liczba mieszkań przystosowanych dla osób niepełnosprawnych - Liczba wydanych decyzji budowlanych dotyczących likwidacji barier architektonicznych - Uruchomienie pogotowia opiekuńczego 	<p>Służby powiatu i gmin, PCPR, organizacje pozarządowe, fundacje, Dom Pomocy Społecznej, Państwowy Dom Dziecka, Rodzinny Dom Dziecka, świetlice terapeutyczne</p>

Działania	Wskaźniki	Źródła informacji
	<ul style="list-style-type: none"> - Uruchomienie Ośrodka Terapii Leczenia Uzależnień dla dzieci i młodzieży - Liczba rodzin zastępczych - Liczba dzieci przebywających w rodzinach zastępczych 	
3. Bezpieczeństwo publiczne	<ul style="list-style-type: none"> - Liczba służb działających na rzecz bezpieczeństwa publicznego - Liczba zgłoszeń i powiadomień Policji i Straży Miejskiej - Liczba zorganizowanych parkingów strzeżonych - Liczba punktów monitorowanych w miastach - Liczba organizacji pozarządowych działających w dziedzinie poprawy bezpieczeństwa - Opracowanie i realizacja programu monitoringu niebezpiecznych miejsc - Liczba szkoleń i uczestników z zakresu bezpieczeństwa publicznego - Liczba i długość oświetlonych dróg i ulic 	Służby powiatu i gmin, Policja, Straż Miejska, organizacje pozarządowe
P.I. Poprawa dostępności komunikacyjnej powiatu		
1. Poprawa jakości dróg i systemu komunikacyjnego	<ul style="list-style-type: none"> - Wskaźnik ESS – przed i po wprowadzeniu zmian usprawniających - % powierzchni dróg objętych modernizacją i ulepszeniem nawierzchni - Liczba km dróg oddanych do użytku - Nakłady wykorzystane na modernizację dróg - Liczba utworzonych tras rowerowych 	Służby powiatu i gmin, zarządcy dróg
2. Utrzymanie istniejących połączeń kolejowych	<ul style="list-style-type: none"> - Liczba zelektryfikowanych połączeń kolejowych - Liczba nowych wznowionych połączeń kolejowych - Liczba osób korzystających z nowych połączeń kolejowych - Długość zmodernizowanych tras kolejowych 	PKP, służby powiatu i gmin
3. Wytyczenie dróg rowerowych (w połączeniu ze szlakami europejskimi)	<ul style="list-style-type: none"> - Liczba utworzonych tras rowerowych - Liczba tras rowerowych połączonych ze szlakami europejskimi - Liczba uczestników korzystających z utworzonych szlaków i tras - Liczba oznaczonych tras rowerowych 	Służby powiatu i gmin, podmioty świadczące usługi turystyczne, organizacje pozarządowe, stowarzyszenia
4. Budowa szlaków wodnych	<ul style="list-style-type: none"> - Kanał łączący Pojezierze Elckie z Wielkimi Jeziorami Mazurskimi - Liczba jednostek pływających korzystających z Kanału - Kanały łączące pobliskie jeziora oraz liczba ich użytkowników 	Powiat i gminy, podmioty świadczące usługi turystyczne
5. Zmniejszenie strefy ochronnej wód pod zabudowę do 50m zgodnie z wymogami ochrony środowiska	<ul style="list-style-type: none"> - Liczba stref ochronnych do 50 m ujętych w planach zagospodarowania przestrzennego 	Powiat i gminy, nadzór budowlany

Działania	Wskaźniki	Źródła informacji
6. Dążenie do budowy lotniska i lądowiska	- Lotnisko i lądowisko	
P.II. Poprawa estetyki powiatu		
1. Remont zabytkowych renowacja obiektów zabytkowych	- % obiektów wyremontowanych w ogólnej ilości obiektów zabytkowych - % wyremontowanych elewacji budynków w stosunku do wszystkich budynków	Służby powiatu i gmin, nadzór budowlany, Wojewódzki Konserwator Zabytków
2. Wdrożenie programu porządkowania wsi (elewacje, chodniki, zielen, oświetlenie)	- Liczba i długość oświetlonych dróg i ulic - Liczba obiektów na wsi wyróżniających się pozytywnie w krajobrazie powiatu - Liczba obiektów na wsi wyróżniających się negatywnie w krajobrazie powiatu - Długość wykonanych chodników w gminach - Ilość nasadzeń zieleni przyulicznej w gminach - % mieszkańców dostrzegających konieczność ochrony estetyki i harmonii architektury powiatu - % dróg na terenie gminy o zadowalającym stanie technicznym - uzyskanie katalogu informacji o walorach krajobrazowo – kulturowych - Wielkość nakładów finansowych na inwestycje wpływających na dobry wizerunek wsi	Służby powiatu i gmin, zarządcy dróg, administratorzy osiedli, PUK
3. Likwidacja szpecących obiektów gospodarczych i ogrodzeń	- Liczba obiektów na wsi wyróżniających się pozytywnie w krajobrazie powiatu - Liczba obiektów na wsi wyróżniających się negatywnie w krajobrazie powiatu - Liczba wyremontowanych elewacji, chodników - Liczba wydanych decyzji rozbiórkowych	Służby powiatu i gmin, PZDR
4. Utworzenie funduszu małych grantów na poprawę estetyki	- Uruchomienie funduszu małych grantów - Ilość środków finansowych na fundusz małych grantów - Liczba osób korzystających z środków finansowych - Liczba złożonych wniosków o dotację i pożyczkę - Wielkość funduszy finansowych pozyskanych z zewnątrz	Powiat, gminy, WUS, samorządowe organizacje gospodarcze, grupy producencie, PZDR
5. Uaktywnienie mieszkańców w zakresie poprawy estetyki otoczenia	- Liczba konkursów na „Najczystsza zagrodę” - Liczba uczestników konkursu na „Najczystsza zagrodę” - Wielkość środków finansowych przeznaczanych z Funduszy Ochrony Środowiska na estetykę otoczenia - Liczba złożonych wniosków o dotację na poprawę estetyki otoczenia	Powiat i gminy,
6. Rozwój systemów zielonych i dolesianie	- Procent leśistości powiatu - Liczba zalesionych nowych gruntów w ha - Liczba ha zalesionych w powiecie	Samorząd gminny i powiatowy, jednostki organizacyjne

Działania	Wskaźniki	Źródła informacji
	<ul style="list-style-type: none"> - Liczba złożonych wniosków o dotację na zalesianie - Liczba przyznanych dotacji na zalesianie gruntów słabych - Liczba nowozałożonych obszarów zieleni urządzonej (w ha) - Liczba i powierzchnia zieleni zorganizowanej - Liczba nasadzeń zieleni przyulicznej jako funkcji ochronnej i izolacyjnej - Liczba organizowanych konkursów związanych z dolesianiem i zielenią - Liczba uczestników konkursów - Wielkość środków finansowych przeznaczonych na dolesianie i nasadzenia zieleni 	samorządowe, administratorzy osiedli, nadleśnictwo, właściciele gruntów
7. Uwzględnianie w zagospodarowaniu przestrzennym zasad krajobrazu i różnorodności biologicznej	<ul style="list-style-type: none"> - % pokrycia obszaru powiatu miejscowymi planami zagospodarowania przestrzennego - Liczba uwzględnionych zespołów planach wartościowych zespołów przyrodniczych i krajobrazowych objętych ochroną docelową 	Służby powiatu i gmin
8. Zakładanie parków i zieleńców na terenach zabudowanych	<ul style="list-style-type: none"> - Liczba parków - Liczba zieleńców 	CEE, gminy, powiat
9. Zagospodarowanie terenów na cele rekreacyjno-sportowe	<ul style="list-style-type: none"> - Liczba placów zabaw - Liczba boisk 	Gminy, powiat
P.III. Uzyskanie pełnej infrastruktury technicznej powiatu		
1. Budowa, modernizacja i odnowa dróg kołowych	<ul style="list-style-type: none"> - % powierzchni dróg objętych modernizacją i ulepszeniem nawierzchni - Liczba km dróg oddanych do użytku - Wskaźnik ESS – przed i po wprowadzeniu zmian usprawniających - Procent dróg na obszarze powiatu o zadowalającym stanie technicznym - Liczba parkingów samochodowych i rowerowych, zatok postojowych - Długość chodników w km - Nakłady wykorzystywane na modernizację dróg - Dokończona obwodnica miasta 	Służby powiatu i gmin, zarządcy dróg
2. Wodociągowanie wsi, modernizacja wodociągów miejskich	<ul style="list-style-type: none"> - Długość w km sieci wodociągowych nowych i zmodernizowanych - % powierzchni powiatu objętej siecią wodociągową - Liczba stacji uzdatniania wody - Liczba gospodarstw domowych korzystających z podłączenia do sieci wodociągowej - Wielkość nakładów z budżetu samorządów na budowę i modernizację sieci 	Służby powiatu i gmin, WUS, nadzór budowlany

Działania	Wskaźniki	Źródła informacji
	wodociągowych - Wielkość środków finansowych pozyskanych z UE przez gminy na wodociągi	
3. Stworzenie powiatowego systemu kanalizacji sanitarnej z oczyszczalniami	- Długość w km sieci kanalizacyjnych - Ładunek zanieczyszczeń trafiający z terenu powiatu na oczyszczalnię - % powierzchni powiatu objętej siecią kanalizacyjną - Liczba gospodarstw w powiecie z podłączeniem do sieci kanalizacyjnych w stosunku do wszystkich mieszkańców - Liczba nowowybudowanych separatorów - Liczba zagospodarowanych osadów ściekowych - Liczba oczyszczalni ścieków - Liczba zmodernizowanych oczyszczalni ścieków - Wielkość nakładów z budżetu samorządów na budowę i modernizację sieci kanalizacyjnych z oczyszczaniem - Wielkość środków finansowych pozyskanych z UE przez gminy na kanalizację i oczyszczalnię ścieków	Służby powiatu i gmin, WUS, nadzór budowlany
4. Poprawa systemu telefonizacji i usług telekomunikacyjnych, w oparciu o najnowsze systemy	- Liczba mieszkańców w powiecie posiadających numery telefoniczne - Długość w km sieci telefonicznej - Wielkość nakładów na telefonizację powiatu - Liczba nowych systemów telefonicznych	Telekomunikacja Polska S.A., nadzór budowlany
5. Doprowadzenie gazu ziemnego do całego powiatu	- Długość sieci gazowej w km - Liczba odbiorców podłączonych do sieci gazowej - Liczba zużywanego gazu z sieci - % powierzchni powiatu objętej siecią gazową - Wielkość nakładów na sieć gazową	Służby gmin i powiatu, nadzór budowlany, Zakład Gazowniczy
6. Budowa instalacji umożliwiających wykorzystanie odnawialnych źródeł energii	- Liczba kW wytworzonych i oddanych do sieci energetycznej pochodzących z odnawialnych źródeł energii - Moc zainstalowanych alternatywnych źródeł energii - Liczba instalacji umożliwiających wykorzystanie odnawialnych źródeł energii	Służby gmin i powiatu, nadzór budowlany, Zakład Energetyczny
7. Budowa wież widokowych i rozbudowa infrastruktury na trasach turystycznych	- Liczba obiektów małej infrastruktury turystycznej oddanych do użytku - Liczba wież widokowych w powiecie - Liczba utworzonych tras rowerowych i ich długość - Liczba utworzonych szlaków pieszych i ich długość - Liczba szlaków kajakowych	Służby powiatu i gmin, podmioty świadczące usługi turystyczne, nadleśnictwo,
8. Udostępnienie terenów zbędnych PKP i EKD do działalności gospodarczej	- Liczba terenów przeznaczonych do działalności gospodarczej - Liczba nowopowstałych podmiotów gospodarczych na terenach PKP i EKD - Liczba nowych miejsc pracy w w/w przedsiębiorstwach	Powiat i gminy, Powiatowy Urząd Pracy, samorządy gospodarcze, WUS

Działania	Wskaźniki	Źródła informacji
9. Wyznaczenie i zagospodarowanie plaż i miejsc ogólnodostępnych	<ul style="list-style-type: none"> - Liczba plaż uwzględnionych w planach zagospodarowania przestrzennego - Liczba przekazanych do użytku zagospodarowanych kąpielisk - Liczba wyznaczonych miejsc ogólnodostępnych 	Służby powiatu i gmin, podmioty świadczące usługi turystyczne
10. Oświetlenie ulic miasta i wsi, monitoring	<ul style="list-style-type: none"> - Liczba punktów świetlnych w miejscowościach - Liczba oświetlonych miejscowości - Liczba punktów monitoringu 	Powiat, gminy
11. Budowa mieszkań komunalnych	<ul style="list-style-type: none"> - Liczba oddanych do użytku mieszkań 	Gminy

7. System wdrażania

System wdrażania Planu Rozwoju Lokalnego Powiatu Elckiego jest realizowany w oparciu o system wdrażania pomocy strukturalnej Unii Europejskiej. Powiat korzystając ze środków finansowych funduszy strukturalnych UE zobowiązany jest przestrzegać zasad i procedur wspólnotowych, które zostały określone w Rozporządzeniu z dnia 11 lipca 2006 Nr 1083/2006 ustanawiające przepisy ogólne dotyczące Europejskiego Funduszu Rozwoju Regionalnego, Europejskiego Funduszu Społecznego oraz Funduszu Spójności i uchylające Rozporządzenie (WE) Nr 1260/1999.

Poszczególne projekty będą wdrażane w oparciu o zasady wydatkowania środków wg źródeł ich pochodzenia. W niektórych sytuacjach może to oznaczać, że podmiot korzystający z różnych źródeł finansowania będzie musiał sprostać wielu wymaganiom formalnym. Dotyczy to w szczególności odmiennych zasad wykorzystania środków pochodzących ze źródeł krajowych oraz środków pochodzących ze źródeł Unii Europejskiej.

Instytucja Zarządzająca Planem Rozwoju Lokalnego Powiatu Elckiego na lata 2007-2013

Funkcję Instytucji Zarządzającej i koordynującej realizację Planu Rozwoju Lokalnego będzie pełnił powołany przez Starostę Elckiego pełnomocnik ds. rozwoju lokalnego oraz horyzontalny zespół zadaniowy do opracowania i realizacji Planu Rozwoju Lokalnego. Zakres zadań Instytucji Zarządzającej obejmie między innymi:

- zbieranie danych statystycznych i finansowych na temat postępów wdrażania oraz przebiegu realizacji projektów w ramach Planu,
- zapewnienie zgodności realizacji Planu z poszczególnymi dokumentami programowymi wyższego rzędu
- zapewnienie przygotowania i wdrożenia planu działań w zakresie public relations Planu Rozwoju Lokalnego
- przygotowanie rocznych raportów nt. wdrażania Planu, zbieranie informacji do rocznego raportu o nieprawidłowościach
- dokonanie oceny ex-post po zakończeniu realizacji Planu

Dla właściwej oceny Instytucja Zarządzająca może tworzyć grupy robocze, korzystać z opinii niezależnych ekspertów lub usług innych instytucji.

Instytucja wdrażająca Plan Rozwoju Lokalnego

W imieniu powiatu ełckiego Starostwo Powiatowe w Ełku oraz poszczególne jednostki organizacyjne Powiatu jako instytucje wdrażające PRL w ramach realizowanych działań są odpowiedzialne za:

1. kreowanie, przyjmowanie i składanie wniosków aplikacyjnych od instytucji podległych - beneficjentów pomocy,
2. kontrolę formalną składanych wniosków, ich zgodności z procedurami, z zapisami Planu,
3. ewentualne monitorowanie wdrażania poszczególnych projektów,
4. zapewnienie informowania o współfinansowaniu przez UE realizowanych projektów

Sposoby monitorowania, oceny i komunikacji społecznej.

1. System monitorowania planu

Kluczowe znaczenie w monitorowaniu i stymulowaniu realizacji Planu posiada Zarząd Powiatu w Ełku. Jego główną rolą będzie monitorowanie przebiegu realizacji zadań zawartych w Planie oraz ewentualne interweniowanie w przypadku stwierdzenia opóźnień lub nieuzasadnionej rezygnacji z realizacji zadania.

2. Sposoby oceny planu

Skuteczność Planu poddawana będzie bieżącej ocenie. Sprawowana ona będzie przez Zarząd Powiatu w Ełku przy pomocy wskaźników monitorowania.

3. Sposoby inicjowania współpracy pomiędzy sektorem publicznym, prywatnym i organizacjami pozarządowymi

Elementem inicjowania i podejmowania współpracy pomiędzy sektorem publiczno – prywatnym, a organizacjami pozarządowymi będzie Plan Informacyjny.

Public Relations Planu Rozwoju Lokalnego

- zapewnienie powszechnego dostępu do informacji o możliwościach uzyskania wsparcia w ramach funduszy strukturalnych dla wszystkich grup docelowych na terenie Powiatu Ełckiego
- zapewnienie czytelnej informacji o kryteriach oceny i wyboru projektów oraz obowiązujących w tym zakresie procedurach
- zapewnienie bieżącego informowania opinii publicznej o zakresie i wymiarze pomocy wspólnotowej dla poszczególnych projektów i rezultatach działań na poziomie Starostwa

- zapewnienie współpracy z instytucjami zaangażowanymi w monitorowanie i realizowanie Planu Rozwoju Lokalnego w zakresie działań informacyjnych i promocyjnych poprzez wymianę informacji i wspólne przedsięwzięcia
- inicjowanie dodatkowych działań promocyjnych o zasięgu lokalnym
- wykorzystanie nowoczesnych technologii, takich jak Internet, poczta elektroniczna, elektroniczna archiwizacja dokumentów, w celu usprawnienia komunikacji pomiędzy podmiotami uczestniczącymi w realizacji Planu Rozwoju Lokalnego

Grupy docelowe odbiorców

Działania podejmowane w ramach Planu Rozwoju Lokalnego Powiatu Ełckiego będą uwzględniały potrzeby wymienionych grup docelowych, jeśli chodzi o zakres informacji oraz użyte instrumenty w celu osiągnięcia maksymalnej skuteczności.

1. **Opinia publiczna** - powszechna wiedza na temat działań związanych z wdrażaniem oraz wykorzystaniem środków Unii Europejskiej służyć będzie prezentacji korzyści płynących z członkostwa we Wspólnocie, budowaniu pozytywnego wizerunku podmiotów zaangażowanych w proces wdrażania pomocy, jak również przyczyni się do poparcia dla inwestycji, których bezpośrednim beneficjentem będzie społeczność lokalna powiatu.
2. **Beneficjenci** - to osoby, instytucje lub grupy społeczne bezpośrednio korzystające z wdrażanej pomocy. Będą to:
 - 1) jednostki samorządu terytorialnego szczebla powiatowego
 - 2) podmioty będące jednostkami podległymi samorządowi powiatowemu bądź realizujące zadania jednostki samorządu powiatowego
 - 3) podmioty gospodarcze
 - 4) organizacje zrzeszające przedsiębiorców
 - 5) jednostki edukacyjne
 - 6) organizacje pozarządowe i organizacje społeczne
 - 7) związki wyznaniowe

Instrumenty Public Relations Planu Rozwoju Lokalnego

Realizacji polityki informacyjnej służyć mają następujące instrumenty:

1. konferencje, seminaria, wykłady, warsztaty, prezentacje- propagujące informacje o możliwościach wykorzystania środków unijnych i rezultatach wsparcia UE oraz usystematyzowania wiedzy
2. ekspozycje projektów - mogą stanowić skuteczne metody prezentacji osiągnięć w zakresie realizacji inicjatyw z wykorzystaniem środków Unii Europejskiej
3. informowanie o projektach oraz ich promocja przez beneficjentów- należy zadbać o przekazanie odpowiedniej wiedzy beneficjentom z rejonu Powiatu Ełckiego, którzy będą odpowiedzialni za spełnienie wymogów w tym zakresie
4. serwisy internetowe - będą szybkim i ogólnodostępnym źródłem informacji dla potencjalnych beneficjentów i instytucji o aktualnych możliwościach skorzystania z pakietu pomocowego, zaś dla opinii publicznej stanowią kompleksowe źródło informacji o osiągnięciach Planu Rozwoju Lokalnego i wsparciu ze strony Unii Europejskiej dla Powiatu Ełckiego
5. współpraca z mediami - działania wykorzystujące współpracę z prasą, radiem, telewizją o zasięgu lokalnym i regionalnym będą kluczowym elementem przy realizacji Planu Rozwoju Lokalnego, w szczególności w odniesieniu do opinii publicznej. Działania podejmowane za pośrednictwem mediów będą miały formę artykułów i relacji prasowych, audycji radiowych i telewizyjnych, reklam i ogłoszeń.