

PLAN OGÓLNY MIASTA I GMINY WĘGORZEWO



Uzasadnienie do Uchwały nr Rady Miejskiej w Węgorzewie z dnia
..... r. w sprawie uchwalenia planu ogólnego Miasta i Gminy Węgorzewo.

Węgorzewo 2025 r.

ZESPÓŁ AUTORSKI PLANU OGÓLNEGO:

Projektanci

mgr inż. Adam Syczewski

mgr inż. Michał Sobieraj

mgr inż. arch. Szymon Zabokrzecki

inż. Zuzanna Podgórska

Opracowanie wykonano w:

Biuro Architektoniczno-Urbanistyczne

"BDK" s.c.

ul. Wilczyńskiego 6G/3

10-686 Olsztyn

tel. 89 541 42 24

biuro@bdk.olsztyn.pl

www.bdk.olsztyn.pl

Spis treści

1. Wstęp	5
2. Podstawy formalno-prawne	5
3. Przyczyny wyznaczenia stref planistycznych	5
3.1. Zapotrzebowanie na nową zabudowę mieszkaniową.....	6
3.2. Obszar uzupełnienia zabudowy.....	8
3.3. Chłonność terenów niezabudowanych w strefach planistycznych w tym lukach w istniejącej zabudowie	11
4. Przyczyny wyznaczenia obszaru uzupełnienia zabudowy.....	16
5. Przyczyny wyznaczenia obszaru śródmiejskiego	16
6. Przyczyny ustalenia gminnych standardów urbanistycznych w zakresie określonym w planie ogólnym.....	16
7. Sposób uwzględnienia uwarunkowań rozwoju przestrzennego.....	17
8. Uwarunkowania rozwoju przestrzennego gminy	18
8.1. Ustalenia planu zagospodarowania przestrzennego województwa dla miasta Kętrzyna.....	20
8.2. Formy ochrony przyrody oraz ich otuliny	20
8.2.1. POWIĄZANIA PRZYRODNICZE Z OTOCZENIEM – KORYTARZE EKOLOGICZNE .	27
8.3. Obszary szczególnego zagrożenia powodzią, wały przeciwpowodziowe oraz pasy o szerokości 50 m od stopy wału.....	29
8.4. Obszary gruntów zmeliorowanych.....	31
8.5. Tereny zagrożone ruchami masowymi oraz tereny, na których występują te ruchy	32
8.6. Strefy ochronne ujęć wody	33
8.7. Obszary ochronne zbiorników wód śródlądowych	33
8.8. Tereny górnicze i obszary górnicze wraz z filarami ochronnymi.....	34
8.9. Udokumentowane złoża kopalin, kompleksy podziemnego składowania dwutlenku węgla i podziemne bezzbiornikowe magazyny substancji	34
8.10. Obszary uzdrowisk i obszary ochrony uzdrowiskowej.....	35
8.11. Zabytki objęte formami ochrony, o których mowa w ustawie z dnia 23 lipca 2003 r. o ochronie zabytków i opiece nad zabytkami lub ujęte w wojewódzkiej lub gminnej ewidencji zabytków oraz dobra kultury współczesnej	35
8.12. Obszary pomników zabytki i ich strefy ochronne	35
8.13. Tereny zamknięte i ich strefy ochronne	36
8.14. Obszary ograniczonego użytkowania.....	36
8.15. Obszary wymagające przekształceń, rehabilitacji, rekultywacji lub remediacji.....	36
8.16. Obszary zdegradowane i obszary rewitalizacji.....	37
8.17. Obszary ciche w aglomeracji oraz obszary ciche poza aglomeracją	38

8.18.	Grunty rolne stanowiące użytki klasy I–III oraz grunty leśne	38
8.19.	Zakłady o dużym lub zwiększonym ryzyku awarii	40
8.20.	Obszary pasa nadbrzeżnego, w tym w szczególności pasa technicznego	41
8.21.	Rozmieszczenie istniejących i planowanych obiektów infrastruktury społecznej, transportowej i technicznej wraz z obowiązującymi dla nich ograniczeniami w zagospodarowaniu	41
8.21.1.	Obiekty infrastruktury społecznej.....	41
8.21.2.	Infrastruktura transportowa.....	45
8.21.3.	Infrastruktura techniczna	50
8.22.	Rekomendacje i wnioski zawarte w audycie krajobrazowym oraz krajobrazy priorytetowe	52
8.23.	Opracowanie ekofizjograficzne w zakresie wymagań, o których mowa w art. 72 ust 1-3 ustawy z dnia 27 kwietnia 2001 r. – Prawo ochrony środowiska....	56
8.23.1.	Poszczególne elementy przyrodnicze i ich wzajemne powiązania	56
8.23.2.	Racjonalne gospodarowanie ziemią, w tym na terenach złóż kopalin	63
8.23.3.	Rozwiązania problemów zabudowy miasta ze szczególnym uwzględnieniem gospodarki wodnej, odprowadzania ścieków, gospodarki odpadami, systemów transportowych i komunikacji publicznej i kształtowania terenów zielonych.....	64
8.23.4.	Uwzględnienie konieczności ochrony wód, gleby i ziemi przed zanieczyszczeniami w związku z prowadzeniem gospodarki rolnej.	64
8.23.5.	Zapewnienie ochrony walorów krajobrazowych środowiska i warunków klimatycznych	64
8.23.6.	Uwzględnienie potrzeb w zakresie zapobiegania ruchom masowym i ich skutkom	65
8.23.7.	Uwzględnienie innych potrzeb w zakresie ochrony powietrza, wód, gleby, ziemi, ochrony przed hałasem, wibracjami i polami elektroenergetycznymi, w tym także w odniesieniu do równowagi przyrodniczej i poprawienia warunków życia	65
8.23.8.	Proporcje pozwalające na zachowanie lub przywrócenie równowagi przyrodniczej i prawidłowych warunków życia	65
8.23.9.	Zasady kształtowania zagospodarowania przestrzennego obszarów zdegradowane w wyniku działań człowieka, klęsk żywiołowych oraz ruchów masowych ziemi	66
	Spis rysunków	67
	Spis Tabel.....	67
	Załączniki.....	67

1. WSTĘP

Plan ogólny miasta i gminy Węgorzewo dotyczy obszaru całej gminy z wyjątkiem terenów zamkniętych wyznaczonych na cele wojskowe. Ustalenia planu ogólnego sporządzono uwzględniając poniższe uwarunkowania rozwoju przestrzennego gminy wynikające w szczególności z istniejącego zagospodarowania, występowania obszarów cennych przyrodniczo oraz o wysokich wartościach kulturowych i historycznych, a także rozmieszczenia istniejących i planowanych obiektów infrastruktury społecznej, transportowej i technicznej, przy uwzględnieniu lokalnych i ponadlokalnych dokumentów strategicznych.

Obszar gminy został podzielony na strefy planistyczne przewidziane w ustawie z dnia 27 marca 2003 r. o planowaniu i zagospodarowaniu przestrzennym (Dz. U. z 2024 r. poz. 1130 z późn. zm.). Każda ze stref posiada swój profil funkcjonalny, przez który to określono jakie rodzaje zagospodarowania terenu są możliwe na poszczególnych obszarach. Dodatkowo każda ze stref planistycznych określa podstawowe parametry zabudowy, w zakresie w jakim to wynika z przepisów wykonawczych do ww. ustawy. Plan ogólny sporządzony został w formie danych przestrzennych obejmujących m.in. podział gminy na strefy planistyczne w postaci wektorowej z odpowiednimi atrybutami, lokalizację obszarów uzupełnienia zabudowy oraz lokalizację obszaru zabudowy śródmiejskiej.

2. PODSTAWY FORMALNO-PRAWNE

Plan ogólny miasta i gminy Węgorzewo sporządzony został na podstawie następujących przepisów:

- ustawy z dnia 27 marca 2003 r o planowaniu i zagospodarowaniu przestrzennym (Dz. U. z 2024 r. poz. 1130 ze zm.),
- Rozporządzenia Ministra Rozwoju i Technologii z dnia 8 grudnia 2023 r. w sprawie projektu planu ogólnego gminy, dokumentowania prac planistycznych w zakresie tego planu oraz wydawania z niego wypisów i wyrysów (Dz. U. z 2023 r. poz. 2758 ze zm.),
- Rozporządzenia Ministra Rozwoju i Technologii z dnia 2 maja 2024 r. w sprawie sposobu wyznaczania granic obszaru uzupełnienia zabudowy w planie ogólnym gminy (Dz. U. z 2024 r. poz. 729 ze zm.),
- Uchwały Rady Miejskiej w Węgorzewie Nr V/37/2024 z dnia 25 września 2024 roku w sprawie przystąpienia do sporządzenia planu ogólnego gminy Węgorzewo.

3. PRZYCZYNY WYZNACZENIA STREF PLANISTYCZNYCH

Strefy planistyczne dopuszczające realizację budynków mieszkalnych w planie ogólnym zostały określone przy uwzględnieniu terenów dopuszczających realizację zabudowy mieszkaniowej określonych w planach miejscowych oraz obszarów uzupełnienia zabudowy

przy uwzględnieniu zapotrzebowania na nową zabudowę. Wyznaczenie pozostałych stref planistycznych w dużej mierze także opierało się na ustaleniach planów miejscowych, jednak zostały one zmodyfikowane i dostosowane do formy planu ogólnego, przy uwzględnieniu faktycznego zagospodarowania, składanych wniosków, a także w ramach kontynuacji polityki przestrzennej określonej we wcześniejszych dokumentach planistycznych.

Wykaz stref planistycznych zawarty jest w załączniku nr 3 do uzasadnienia.

3.1. ZAPOTRZEBOWANIE NA NOWĄ ZABUDOWĘ MIESZKANIOWĄ

Zgodnie z rozporządzeniem Ministra Rozwoju i Technologii z dnia 8 grudnia 2023 r. w sprawie projektu planu ogólnego gminy, dokumentowania prac planistycznych w zakresie tego planu oraz wydawania z niego wypisów i wyrysów, zapotrzebowanie na nową zabudowę mieszkaniową wyraża się w liczbie mieszkańców i oblicza się zgodnie ze wzorem:

$$ZAP = M_{20} - PUM_0 / P_{20}$$

Gdzie:

ZAP - zapotrzebowanie na nową zabudowę mieszkaniową,

M_{20} - prognozowana liczba mieszkańców gminy w oparciu o dane udostępnione przez statystykę publiczną powiększona o 5%,

PUM_0 - łączna powierzchnia użytkowa mieszkań w gminie zgodna z najnowszymi danymi,

P_{20} - prognozowana powierzchnia użytkowa mieszkań w gminie na jednego mieszkańca.

Zgodnie z §3 ust 5 ww. rozporządzenia w obliczeniach na zapotrzebowanie na nową zabudowę mieszkaniową, przyjmuje się okres prognozy demograficznej obejmujący 20 lat od roku, którego dotyczą najnowsze dostępne dane dotyczące liczby mieszkańców gminy udostępnianych przez statystykę publiczną. W niniejszym przypadku najnowsze dane dotyczące liczby mieszkańców dotyczą roku 2024, w którym to gminę Węgorzewo zamieszkiwało 15 160 osób.

Prognoza ludności dla miasta i gminy Węgorzewo obejmująca najbliższe 20 lat, zawarta w Prognozie ludności dla gmin na lata 2023-2060 udostępniona przez Główny Urząd Statystyczny (aktualizacja z 18.07.2024 r.), przedstawia się następująco:

Tabela 1. Prognozowana liczba ludności w Mieście i Gminie Węgorzewo obejmująca najbliższe 20 lat

rok	2025	2030	2035	2040	2044
liczba ludności	15 213	14 784	14 420	13 863	13 470

W związku z powyższym wskaźnik M_{20} wyniesie 13 470 mieszkańców powiększony o 5%, co daje (po zaokrągleniu) **14 144** mieszkańców.

Powierzchnia użytkowa mieszkań w roku 2024 w mieście i gminie wynosiła **462 419 m²**.

Aby obliczyć wskaźnik P_{20} zgodnie z ww. rozporządzeniem należy wykorzystać jeden z dwóch wzorów:

$$P_{20} = 3P_0 - 2P_{-10}$$

$$P_{20} = 2P_0 - P_{-20}$$

gdzie:

P_0 – oznacza powierzchnię użytkową mieszkań w gminie na jednego mieszkańca zgodną z najnowszymi danymi, która zgodnie z danymi z GUS (na rok 2024) wynosi **30,5 m²/os**;

P_{-10} – oznacza powierzchnię użytkową mieszkań w gminie na jednego mieszkańca zgodną z danymi udostępnianymi przez statystykę publiczną, według stanu na 10 lat przed rokiem, z którego pochodzą najnowsze dane, która zgodnie z danymi z GUS (na rok 2014) wynosi **24,6 m²/os**;

P_{-20} – oznacza powierzchnię użytkową mieszkań w gminie na jednego mieszkańca zgodną z danymi udostępnianymi przez statystykę publiczną, według stanu na 20 lat przed rokiem, z którego pochodzą najnowsze dane, która zgodnie z danymi z GUS (na rok 2004) wynosi **21,7 m²/os**.

Prognozowaną powierzchnię użytkową mieszkań w gminie na jednego mieszkańca – P_{20} można obliczyć na dwa sposoby:

$$P_{20} = 3 \times 30,5 - 2 \times 24,6 = \mathbf{42,3}$$

LUB

$$P_{20} = 2 \times 30,5 - 21,7 = 39,3$$

Do obliczenia zapotrzebowania na nową zabudowę przyjęto większą prognozowaną powierzchnię użytkową mieszkań na jednego mieszkańca, tj. 42,3m²/osobę

Uwzględniając powyższe dane, zapotrzebowanie na nową zabudowę mieszkaniową, wyliczone zgodnie z wzorem $ZAP = M_{20} - PUM_0 / P_{20}$ wynosi:

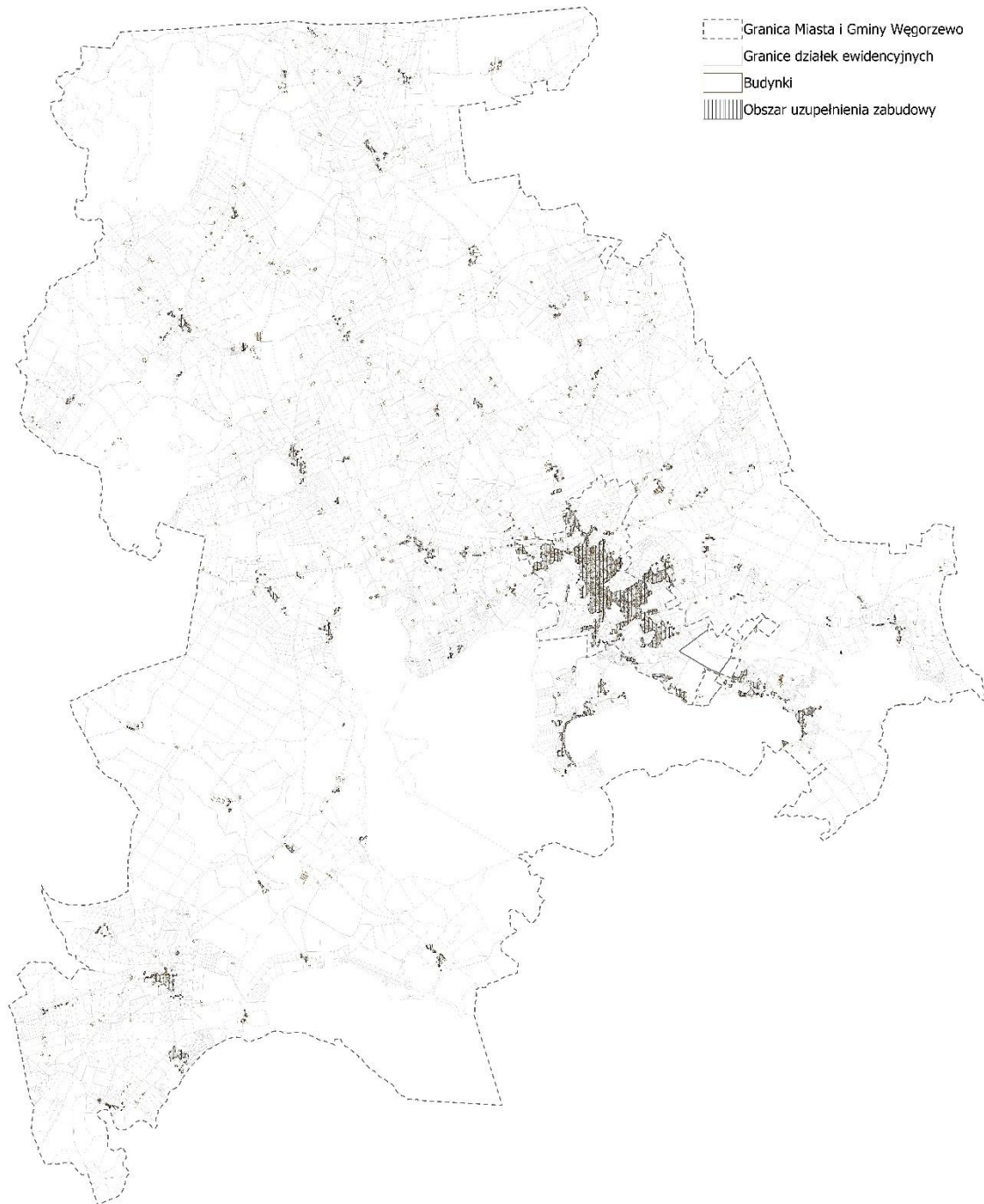
$$\mathbf{ZAP = 14\ 144\ os - (462\ 419\ m^2 / 42,3m^2/os) = 3212\ os}$$

Wobec powyższego dla miasta i gminy Węgorzewo zapotrzebowanie na nową zabudowę wyrażone w licznie mieszkańców wynosi **3212 osób**.

3.2. OBSZAR UZUPEŁNIENIA ZABUDOWY

Zgodnie z rozporządzeniem Ministra Rozwoju i Technologii z dnia 2 maja 2024 r. w sprawie sposobu wyznaczania obszaru uzupełnienia zabudowy w planie ogólnym gminy, bazowy obszar uzupełnienia zabudowy dla miasta i gminy Węgorzewo wygląda następująco:

Rys. 1 Obszar uzupełnienia zabudowy



Źródło: Opracowanie własne

Rozporządzenie dopuszcza zwiększenie powierzchni obszarów uzupełnienia zabudowy, jednak powierzchnia ta nie może być większa niż powierzchnia obliczona zgodnie ze wzorem:

$$P_p = 0,25 * (P_b - P_u)$$

Gdzie:

P_p – dopuszczalna powierzchnia rozszerzenia granic obszarów uzupełnienia zabudowy

P_b – powierzchnia otoczki w odległości 50 m od obrysu budynków

P_u – powierzchnia obszaru uzupełnienia zabudowy

W przypadku miasta i gminy Węgorzewo:

Powierzchnia obszaru uzupełnienia zabudowy wynosi 424 ha

Powierzchnia otoczki w odległości 50 m od obrysu budynków wynosi 986,3 ha

$$P_p = 0,25 * (986,3 \text{ ha} - 424 \text{ ha})$$

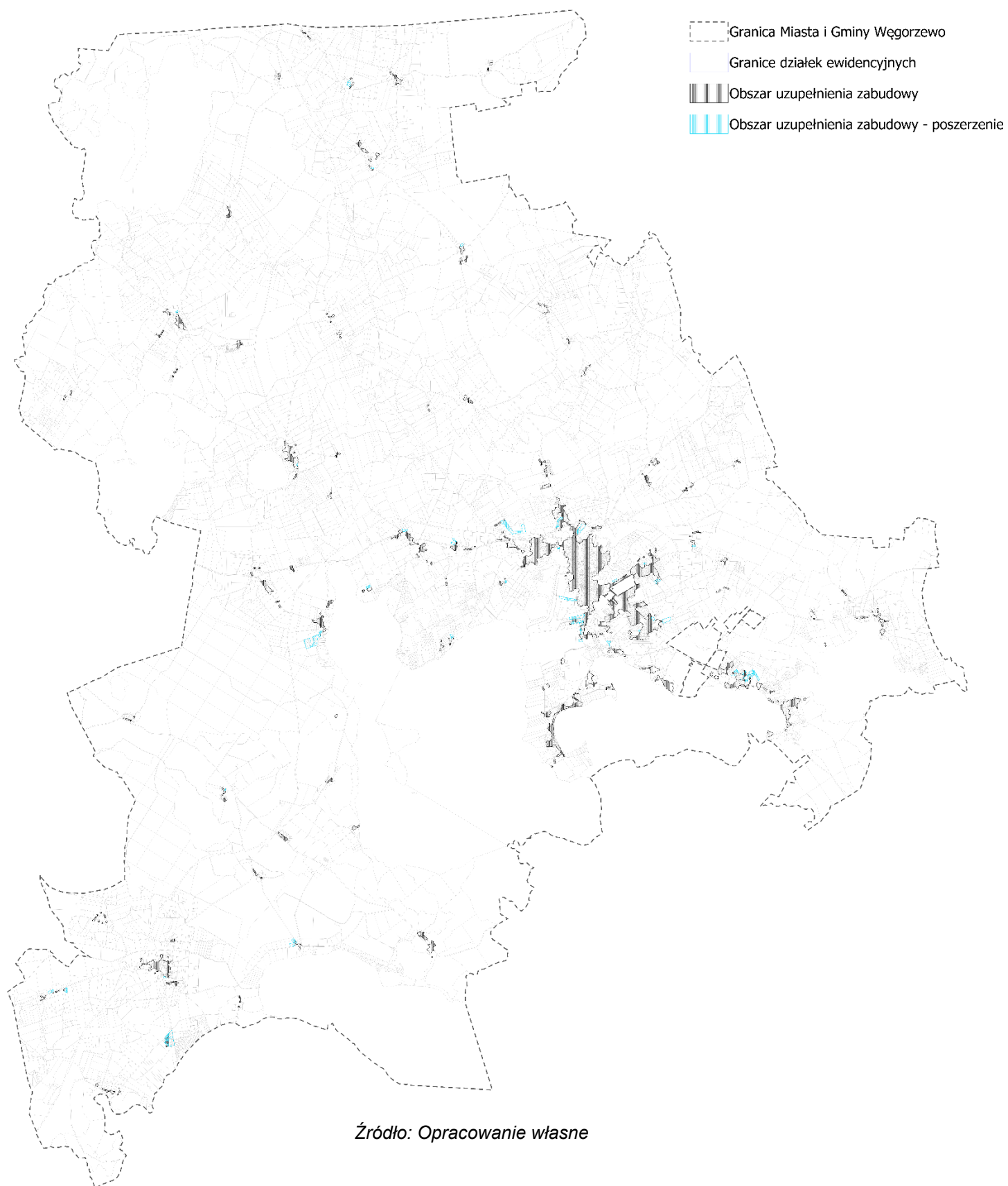
$$P_p = 140,4 \text{ ha}$$

Maksymalna dopuszczalna powierzchnia rozszerzenia granic obszarów uzupełnienia zabudowy wynosi 140,4 ha.

W celu aktualizacji obecnej polityki przestrzennej miasta wykorzystano ww. możliwość i rozszerzono obszar uzupełnienia zabudowy. Celem było umożliwienie rozwoju zabudowy mieszkaniowej jednorodzinnej we wschodniej i zachodniej części miasta. Ponadto zmiana istniejących terenów przeznaczonych pod zabudowę jednorodziną na cele zabudowy wielorodzinnej przy rozwijających się aktualnie osiedlach z zabudową wysoką.

Rozszerzenie obszaru uzupełniania zabudowy objęło 39,5 ha i prezentuje się następująco:

Rys. 2 Rozszerzony obszar uzupełnienia zabudowy



3.3. CHŁONNOŚĆ TERENÓW NIEZABUDOWANYCH W STREFACH PLANISTYCZNYCH W TYM LUKACH W ISTNIEJĄCEJ ZABUDOWIE

Zgodnie z art. 13 d ust. 1 ustawy pizp wyznaczając strefy planistyczne związane z zabudową wielorodzinną, jednorodziną lub zagrodową w pierwszej kolejności uwzględnia się obszary, dla których w obowiązujących miejscowych planach zagospodarowania przestrzennego określono przeznaczenie umożliwiające realizację funkcji mieszkaniowej, następnie obszary uzupełnienia zabudowy oraz obszary z istniejącą zabudową o funkcji mieszkaniowej z wyłączeniem luk w tej zabudowie.

Miasto Węgorzowo w znacznej części pokryte jest obowiązującymi planami miejscowymi. Jedynie część osiedla w centralnej części miasta oraz na północy nie jest objęta planami miejscowymi. Teren gminy pokryty jest planami miejscowymi w niewielkim stopniu i w głównej mierze są to tereny przylegające do miasta lub położone nad jeziorami. Poza miastem i jego najbliższym otoczeniem największy plan miejscowy obejmuje miejscowość Sztynort wraz z otoczeniem. Na pozostałej części gminy występują rozproszone plany miejscowe o niewielkiej powierzchni.

Znaczna część terenów objętych planami miejscowymi jest zabudowana, jednak sporo terenów pozostaje możliwa do realizacji nowej zabudowy.

Łącznie przeznaczonych w planach miejscowych pod zabudowę mieszkaniową, ale niezabudowanych pozostaje:

- 16,4 ha – pod zabudowę wielorodzinną,
- 213,7 ha – pod zabudowę mieszkaniową jednorodziną (w tym zabudowa mieszkaniowo-usługowa),
- 59,7 ha – pod zabudowę zagrodową.

1) Chłonność terenów z zabudową wielorodzinną

Łączna powierzchnia terenów niezabudowanych przeznaczonych w obowiązujących miejscowych planach zagospodarowania przestrzennego pod tereny z dopuszczoną zabudową mieszkaniową wielorodzinną wynosi: 16,4 ha (16 4113 m²), przy tym zgodnie z obowiązującymi planami miejscowymi w skład zabudowy wielorodzinnej wchodzi również uzupełniająca zabudowa usługowa możliwa do realizacji w budynkach wielorodzinnych lub samodzielnie. Wobec czego udział powierzchni zabudowy skorygowano o 20% powierzchni usługowej możliwej do zrealizowania na tych terenach. Parametry w planach miejscowych pozwalają na realizację budynków do maksymalnie 6 kondygnacji a powierzchnia zabudowy

waha się od 30% do 100%. Średnia powierzchnia użytkowa w budynkach wielorodzinnych to 80% powierzchni całego budynku.

Zgodnie z wcześniejszym wyliczeniami, prognozowana powierzchnia użytkowa mieszkania na jednego mieszkańca będzie wynosić 42,3 m².

W związku z powyższym chłonność terenów wielorodzinnych niezabudowanych obliczono według następującego wzoru:

$$Pow * UPZ_{MPZP} * W_{MPZP} * R_{powU} * R_{PU} / Pow_M$$

Gdzie:

Pow - powierzchnia poszczególnego terenu z dopuszczoną zabudową wielorodzinną

UPZ_{MPZP} - wskaźnik dopuszczonej zabudowy wielorodzinnej dla poszczególnych terenów

W_{MPZP} - liczba kondygnacji przewidziana w planie dla poszczególnych terenów

R_{powU} – wskaźnik redukcji do powierzchni użytkowej

R_{PU} – wskaźnik redukcji o powierzchnię usługową

Pow_M – powierzchnia użytkowa mieszkania na 1 osobę

$$Pow * UPZ_{MPZP} * W_{MPZP} * 0,8 * 0,8 / 42,3 \text{ m}^2/\text{osobę} = 3831 \text{ osób}$$

2) Chłonność terenów z zabudową jednorodzinną

Łączna powierzchnia terenów niezabudowanych przeznaczonych w obowiązujących miejscowych planach zagospodarowania przestrzennego pod tereny z dopuszczoną zabudową mieszkaniową jednorodzinną wynosi: 213,7 ha (213 7761 m²).

Nowe działki pod zabudowę jednorodzinną, na terenach nie posiadających planu miejscowego zlokalizowane są głównie na obrzeżach istniejącej zabudowy jednostek osadniczych. Natomiast tereny pod nową zabudowę przeznaczoną w obowiązujących planach miejscowych skoncentrowana jest głównie w mieście Węgorzewo oraz w jego sąsiedztwie. Wielkość działek przeznaczonych pod zabudowę jest zróżnicowana w zależności od tego gdzie występuje. Na terenach wiejskich przeważają działki o stosunkowo dużych powierzchniach. Z kolei w mieście i w jego bezpośrednich okolicach, działki przeznaczone pod zabudowę mieszkaniową jednorodzinną są bardzo zróżnicowane – od małych pod zabudowę szeregową w wielkości od 200 m² przez większe pod niewielkie budynki oraz zabudowę bliźniaczą, po działki charakteryzujące się powierzchnią od 1000 m² do 1500 m² i większe. Średnia powierzchnia działki zabudowanej w gminie Węgorzewo wynosi 1500 m². Wobec czego przyjęto, że nowe tereny mieszkaniowe jednorodzinne będą się charakteryzowały średnią powierzchnią działki budowlanej wynoszącą 1500 m². Jednakże podczas obliczania chłonności zabudowy wyodrębniono istniejące działki niezabudowane mniejsze niż 1500 m², których liczba wyniosła 713. Pozostały teren możliwy do dalszych podziałów obejmuje

powierzchnię 151 0539 m². W przypadku zabudowy mieszkaniowej jednorodzinnej odstąpiono od włączania intensywności zabudowy do wyliczenia chłonności terenów niezabudowanych. Jak wynika to z cech charakterystycznych zabudowy jednorodzinnej na terenie podmiejskim i wiejskim oraz z samej nazwy, służy ona zaspokajaniu potrzeb mieszkaniowych pojedynczych rodzin, tj. co do zasady na jeden budynek przypada jedna rodzina, nawet jeżeli budynek ma dwie kondygnacje.

Zgodnie z najnowszymi danymi demograficznymi (2024 r.) przeciętna liczba osób na jedno mieszkanie to 2,31.

W związku z powyższym chłonność terenów jednorodzinnych niezabudowanych obliczono w następujący sposób:

$$(713 * 2,31) + (151\ 0539\ m^2 / 1500\ m^2 * 2,31) = 3973\ osób$$

3) Chłonność terenów z zabudową zagrodową

Łączna powierzchnia terenów niezabudowanych przeznaczonych w obowiązujących miejscowych planach zagospodarowania przestrzennego pod tereny z dopuszczoną zabudową mieszkaniową zagrodową wynosi: 59,7 ha (59 6933 m²).

Możliwa do wydzielenia nowa działka budowlana pod zabudowę zagrodową wynosi 0,3 ha. Zgodnie z najnowszymi danymi demograficznymi (2024 r.) przeciętna liczba osób na jedno mieszkanie to 2,31.

W związku z powyższym chłonność terenów niezabudowanych w zabudowie zagrodowej obliczono w następujący sposób:

$$59\ 6933\ m^2 / 3000\ m^2 * 2,31 = 460\ osób$$

Łącznie, chłonność terenów dopuszczających realizację zabudowy mieszkaniowej w planach miejscowych wynosi 8264 osób i jest większa niż zapotrzebowanie na nową zabudowę.

Chłonność terenów z zabudową mieszkaniową w Obszarach Uzupełnienia Zabudowy

Obszary uzupełnienia zabudowy, na których nie ma sporządzonych planów miejscowych na terenie miasta i gminy Węgorzewo obejmują przede wszystkim centrum miasta oraz dopełnienie osiedla na południu miasta. Dodatkowo, w związku z przekształceniem struktury przestrzennej, obszar uzupełnienia zabudowy został rozszerzony na kilka terenów, na których obowiązujące plany nie przewidują zabudowy mieszkaniowej.

Ponadto powiększono obszar uzupełnienia zabudowy na południu miasta, tak by objąć teren całego osiedla.

Łączna powierzchnia terenów niezabudowanych przeznaczonych w Obszarze Uzupełnienia Zabudowy pod tereny z dopuszczoną zabudową mieszkaniową wielorodzinną wynosi: 1,2 ha (1 1628 m²). Łączna powierzchnia terenów niezabudowanych przeznaczonych w Obszarze Uzupełnienia Zabudowy pod tereny z dopuszczoną zabudową mieszkaniową jednorodziną wynosi: 33 ha (33 0154 m²). Natomiast łączna powierzchnia terenów niezabudowanych przeznaczonych w Obszarze Uzupełnienia Zabudowy pod tereny z dopuszczoną zabudową mieszkaniową w zabudowie zagrodowej wynosi: 1,4 ha (1 4037 m²).

W związku z powyższym dla ww. terenów mieszkaniowych wielorodzinnych, aby obliczyć chłonność przyjęto następujące założenia:

- a) Powierzchnia zabudowy budynków wielorodzinnych, po uwzględnieniu minimalnej powierzchni biologicznie czynnej, zapewnienia odpowiedniej ilości miejsc postojowych oraz terenów komunikacyjnych i rekreacyjnych będzie wynosić ok. 17%. Wartość została wyliczona na podstawie średniej powierzchni zabudowy osiedli przyjętych za modelowe w mieście Lubawa tj. osiedla wielorodzinnego przy ul. Jana Pawła II oraz osiedla wielorodzinnego przy ul. Nadbrzeżnej.
- b) Dopuszczona wysokość zabudowy wielorodzinnej w zdecydowanej większości to maksymalnie 4 kondygnacje.
- c) Powierzchnia użytkowa w budynkach wielorodzinnych czterokondygnacyjnych, czyli bez windy, to średnio 80% powierzchni całego budynku.

Zgodnie z najnowszymi danymi demograficznymi (2024 r.) przeciętna liczba osób na jedno mieszkanie to 2,31.

Zgodnie z wcześniejszym wyliczeniami, prognozowana powierzchnia użytkowa mieszkania na jednego mieszkańca za 20 lat będzie wynosić 42,3 m².

W związku z powyższym chłonność terenów wielorodzinnych niezabudowanych obliczono w następujący sposób:

$$1\ 1628\ \text{m}^2 * 0,17 * 4 * 0,8 / 42,3\ \text{m}^2/\text{os} = 149\ \text{osób}$$

Wobec czego chłonność terenów niezabudowanych przeznaczonych w Obszarze Uzupełnienia Zabudowy pod tereny z dopuszczoną zabudową mieszkaniową wielorodzinną obliczono w następujący sposób:

$$28\ 000\ \text{m}^2 * 0,25 * 4 * 0,8 / 40\ \text{m}^2 = 560\ \text{osób}$$

W związku z powyższym dla ww. terenów mieszkaniowych jednorodzinnych przyjęto metodologię obliczenia chłonności jak w pkt. 2). Wobec czego chłonność terenów z dopuszczoną zabudową mieszkaniową jednorodzinna obliczono w następujący sposób:

$$(161 * 2,31) + (239457 \text{ m}^2 / 1500 \text{ m}^2 * 2,31) = 740 \text{ osób}$$

Gdzie 161 to ilość działek o powierzchni mniejszej niż 1500 m², które przyjęto jako przeznaczone do zabudowy jednym budynkiem mieszkalnym jednorodzinnym.

W związku z powyższym dla ww. terenów mieszkaniowych w zabudowie zagrodowej przyjęto metodologię obliczenia chłonności jak w pkt. 3). Wobec czego chłonność terenów z dopuszczoną zabudową mieszkaniową w zabudowie zagrodowej obliczono w następujący sposób:

$$1 \text{ 4037 m}^2 / 3000 \text{ m}^2 * 2,31 = 11 \text{ osób}$$

Chłonność terenów z zabudową mieszkaniową na terenie miasta i gminy Węgorzewo

Łączna szacunkowa chłonność terenów w wyznaczonych strefach planistycznych wyznaczonych w oparciu o przeznaczenie terenu w miejscowych planach zagospodarowania przestrzennego oraz obszarze uzupełnienia zabudowy została wyliczona jako suma chłonności w strefach o funkcji mieszkaniowej wyznaczonych zgodnie z art. 13d ust. 1 ustawy o planowaniu i zagospodarowaniu przestrzennym. Tym samym suma chłonności na terenach z funkcją mieszkaniową wynosi:

$$3832 + 3973 + 460 + 560 + 740 + 11 = 9576 \text{ osób}$$

Zgodnie z pkt 3.1 zapotrzebowanie na zabudowę mieszkaniową wynosi dla miasta i gminy Węgorzewo **9576 osób**. Zatem chłonność terenów zabudowy mieszkaniowej stanowi 298% zapotrzebowania. Zgodnie z art. 13d ust 2 ustawy o planowaniu i zagospodarowaniu przestrzennym „*suma chłonności terenów niezabudowanych w tych strefach w całej gminie, w tym luk w istniejącej zabudowie, nie może być mniejsza niż 70% oraz większa niż 130% wartości zapotrzebowania na nową zabudowę mieszkaniową w gminie*”. W związku z powyższym nie wyznacza się nowych terenów pod zabudowę związaną z zabudową mieszkaniową w oparciu o współczynniki demograficzne.

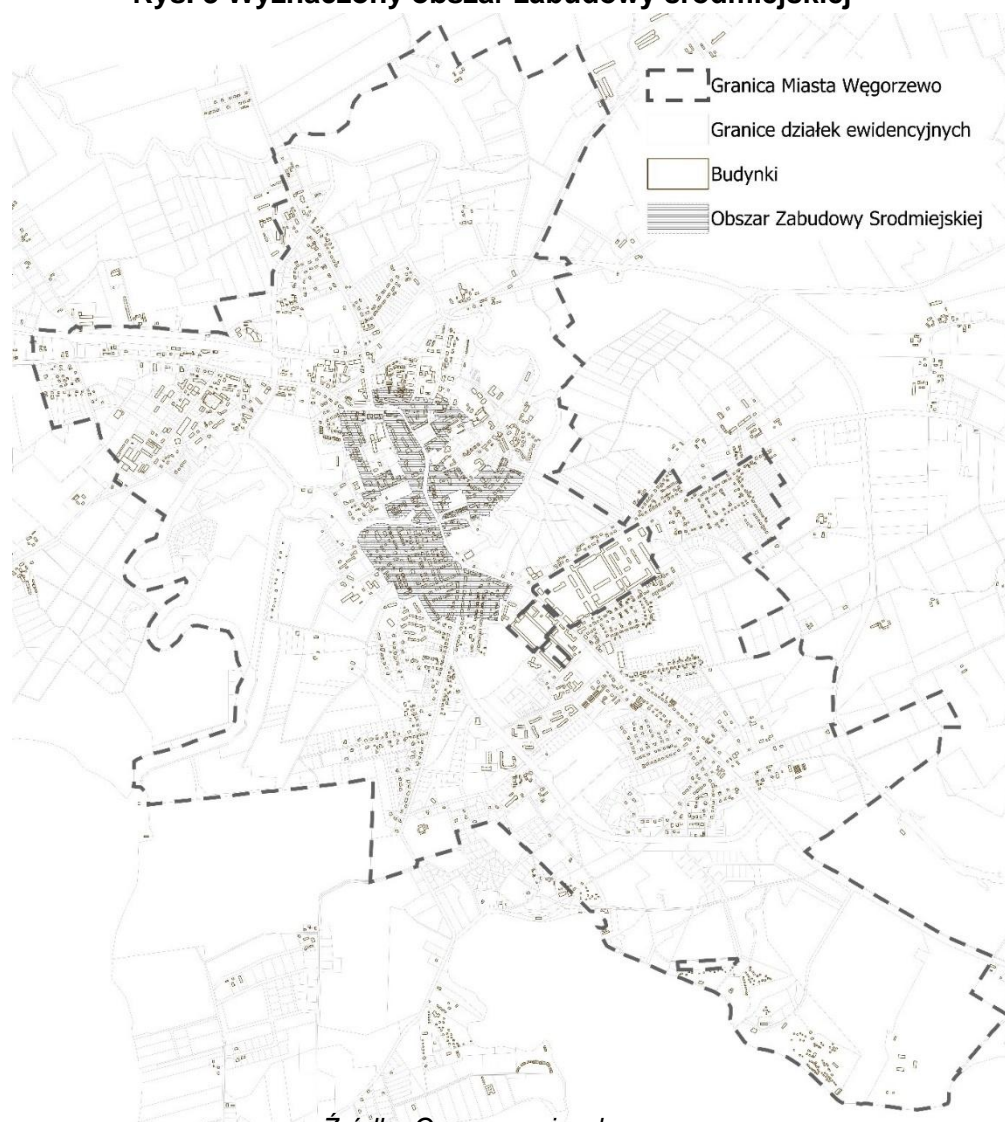
4. PRZYCZYNY WYZNACZENIA OBSZARU UZUPEŁNIENIA ZABUDOWY

Miasto i gmina Węgorzewo jedynie w części pokryta jest planami miejscowymi. Na pozostałych terenach zabudowa realizowana jest na podstawie decyzji o warunkach zabudowy. Obszar uzupełnienia zabudowy został wyznaczony w celu realizacji zabudowy, zgodnie z polityką przestrzenną gminy, w miejscach niepokrytych planami miejscowymi.

5. PRZYCZYNY WYZNACZENIA OBSZARU ŚRÓDMIEJSKIEGO

Miasto Węgorzewo posiada zwartą strukturę urbanistyczną, która rozwinęła się wokół historycznego centrum, tworząc koncentrację funkcji usługowych, użyteczności publicznych i mieszkaniowych. Pozwoliło to powstanie wielofunkcyjnych, czytelnych kwartałów zabudowy. Obszar śródmiejski został wyznaczony w celu zapewnienia wysokiej dostępności przestrzeni publicznych i usług oraz efektywnego wykorzystania istniejącej infrastruktury.

Rys. 3 Wyznaczony obszar zabudowy śródmiejskiej



Źródło: Opracowanie własne

6. PRZYCZYNY USTALENIA GMINNYCH STANDARDÓW URBANISTYCZNYCH W ZAKRESIE OKREŚLONYM W PLANIE OGÓLNYM

Gminne standardy urbanistyczne, w tym: profil funkcjonalny stref planistycznych, maksymalną nadziemną intensywność zabudowy, maksymalną wysokość zabudowy, maksymalny udział powierzchni zabudowy, minimalną powierzchnię biologicznie czynną, określono przy uwzględnieniu istniejącego stanu zabudowy i zagospodarowania, przewidywanych kierunków rozwoju oraz zachowania zasad zrównoważonego rozwoju w celu polepszania jakości życia mieszkańców.

7. SPOSÓB UWZGLĘDNIENIA UWARUNKOWAŃ ROZWOJU PRZESTRZENNEGO

Przy określaniu stref planistycznych, kierunków rozszerzania obszaru uzupełnienia zabudowy oraz gminnych standardów planistycznych, zbadano wyszczególniony poniżej szeroki zakres uwarunkowań mogących mieć wpływ na kształtowanie zabudowy. Zbadano ograniczenia wynikające z pełnego zakresu określonego w ustawie o planowaniu i zagospodarowaniu przestrzennym. Pozwoliło to na racjonalne wyznaczenie poszczególnych stref planistycznych przy uwzględnieniu lokalnych uwarunkowań i faktycznych ograniczeń.

Zbadano także stan infrastruktury technicznej i społecznej, co pozwoliło określić zagospodarowanie uwzględniające istniejące zasoby, przy jednoczesnym ograniczeniu konieczności ponoszenia nieuzasadnionych nakładów na zapewnienie niezbędnej infrastruktury dla nowych terenów.

Zbadano także ograniczenia związane z audytem krajobrazowym, w tym krajobrazy priorytetowe, a także odniesiono się do opracowania ekofizjograficznego w zakresie wymagań, o których mowa w art. 72 ust 1-3 ustawy Prawo ochrony środowiska oraz zapotrzebowania na nową zabudowę w gminie.

8. UWARUNKOWANIA ROZWOJU PRZESTRZENNEGO GMINY

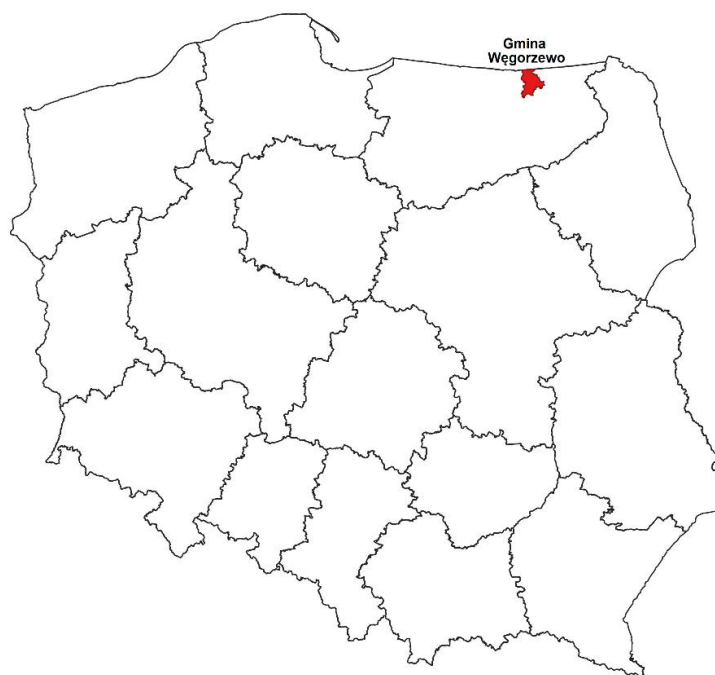
Gmina miejsko-wiejska Węgorzewo położona jest w północno-wschodniej części województwa warmińsko-mazurskiego, w powiecie węgorzewskim, przy granicy z Federacją Rosyjską (Obwód Królewiecki). Zajmuje powierzchnię 341 km² i liczy około 15 tys. mieszkańców (2024 r.). Miasto Węgorzewo stanowi siedzibę władz gminy oraz centrum administracyjne i usługowe regionu. Układ osadniczy gminy uzupełniają miejscowości wiejskie o charakterze rolniczym i turystycznym, w tym Kal, Ogonki, Stręgiel i Stawki.

Pod względem użytkowania gruntów dominują użytki rolne, które zajmują ponad połowę powierzchni gminy. Lasy stanowią ok. 17% obszaru, a wody powierzchniowe, głównie jeziora Krainy Wielkich Jezior Mazurskich, blisko 18%. W strukturze osadniczej szczególne znaczenie mają tereny położone w sąsiedztwie największych jezior takich jak Mamry, Świącajty czy Jezioro Stręgiel. Stanowią one podstawę rozwoju funkcji turystyczno-rekreacyjnych i kształtują specyficzny krajobraz gminy.

Gmina posiada dobre powiązania komunikacyjne dzięki przebiegającym przez jej teren drogom krajowym i wojewódzkim. Podstawowy układ stanowi droga krajowa nr 63 łącząca Węgorzewo z Giżyckiem i granicą państwa oraz droga wojewódzka nr 650 w kierunku Gołdapi. W granicach gminy zachowany jest dawny układ kolejowy, a na linii Węgorzewo–Kętrzyn w latach poprzednich prowadzony był sezonowy ruch turystyczny.

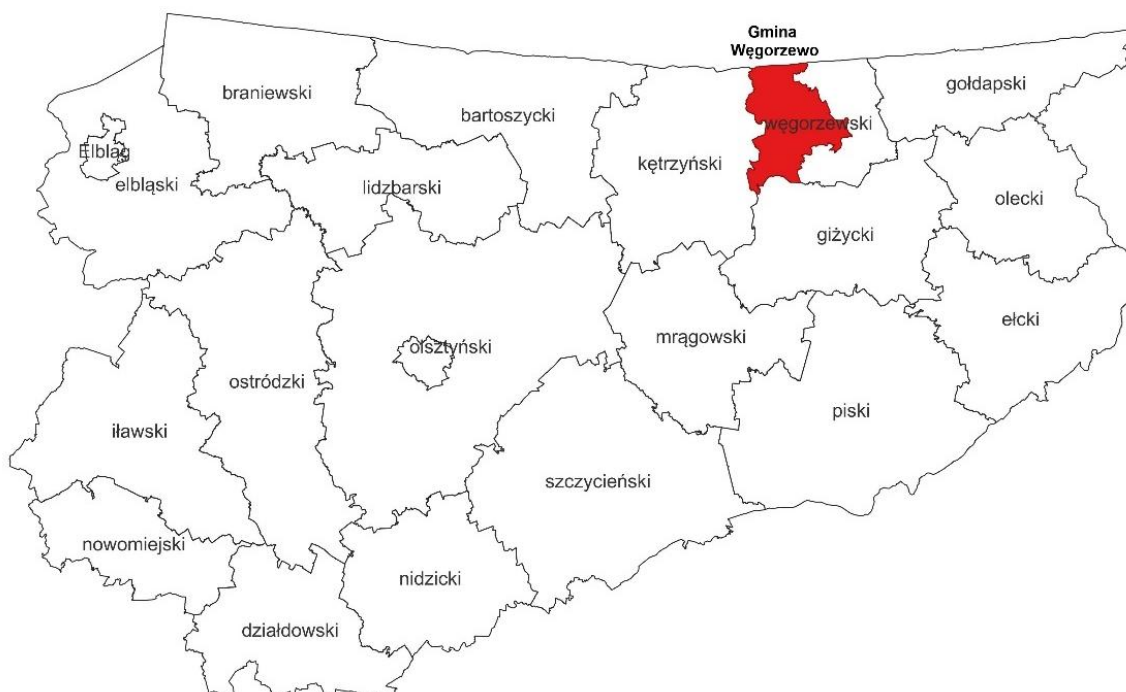
Rozwój przestrzenny gminy w znacznym stopniu determinowany jest wysokimi walorami przyrodniczo-krajobrazowymi. Dużą część jej obszaru obejmują formy ochrony przyrody, w tym obszary Natura 2000 oraz Obszary Chronionego Krajobrazu, które ograniczają możliwości lokalizacji inwestycji kolizyjnych, a jednocześnie sprzyjają rozwojowi turystyki zrównoważonej. Dodatkowo istotnym czynnikiem ograniczającym są tereny zagrożenia powodziowego w dolinie rzeki Węgorapy oraz w strefach przyjeziornych.

Rys. 3 Położenie miasta i gminy Węgorzewo na tle kraju.



Źródło: Opracowanie własne

Rys. 4 Położenie miasta i gminy Węgorzewo na tle podziału administracyjnego województwa warmińsko-mazurskiego.



Źródło: Opracowanie własne.

8.1. USTALENIA PLANU ZAGOSPODAROWANIA PRZESTRZENNEGO WOJEWÓDZTWA DLA MIASTA I GMINY WĘGORZEWO

Głównym celem wskazanym w planie zagospodarowania przestrzennego województwa warmińsko-mazurskiego z 2018 r. (przyjęty uchwałą Sejmiku Województwa Warmińsko-Mazurskiego nr XXXIX/832/18 z dnia 28.08.2018 r.) jest uznanie ładu przestrzennego i zrównoważonego rozwoju za podstawę kształtowania polityki przestrzennej województwa.

Do zadań ponadlokalnych wynikających z opracowywanych programów wojewódzkich oraz innych opracowań, w tym także wynikające z przyjętych w planie województwa kierunkach rozwoju, należą:

- kształtowanie spójnego systemu przejść granicznych poprzez rozbudowę i modernizację infrastruktury granicznej dostosowanej do potrzeb zwiększającego się ruchu granicznego (rozbudowa przejść granicznych i kolejowych uzasadnionych ekonomicznie) z możliwością rozszerzenia statusu istniejących przejść oraz rozbudowy o nowe przejścia proponowane przez lokalne samorządy:
 - drogowe: Perły (gmina Węgorzewo), Michałkowo (gmina Barciany),
- Modernizacja linii 110 kV Węgorzewo –Banie Mazurskie – Wronki;
- Budowa i modernizacja sieci kanalizacji sanitarnej (Krajowy program oczyszczania ścieków komunalnych)
- Ochrona jezior poprzez stworzenie systemów kanalizacji deszczowej w miejscowościach: Mrągowo, Giżycko, Pisz, Węgorzewo, Orzysz, Mikołajki i Ryn;
- Odtworzenie – kształtowanie przekroju podłużnego i poprzecznego oraz układu poziomego koryta rzeki Węgorapy w km 29 + 000 – 41+800, gm. Węgorzewo;
- Rozbudowa, przebudowa, nadbudowa budynków Muzeum Kultury Ludowej w Węgorzewie wraz z zakupem trwałego wyposażenia na potrzeby działalności kulturalnej (WM) Adaptacje na cele kulturalne

8.2. FORMY OCHRONY PRZYRODY ORAZ ICH OTULINY

Obszary Chronionego Krajobrazu

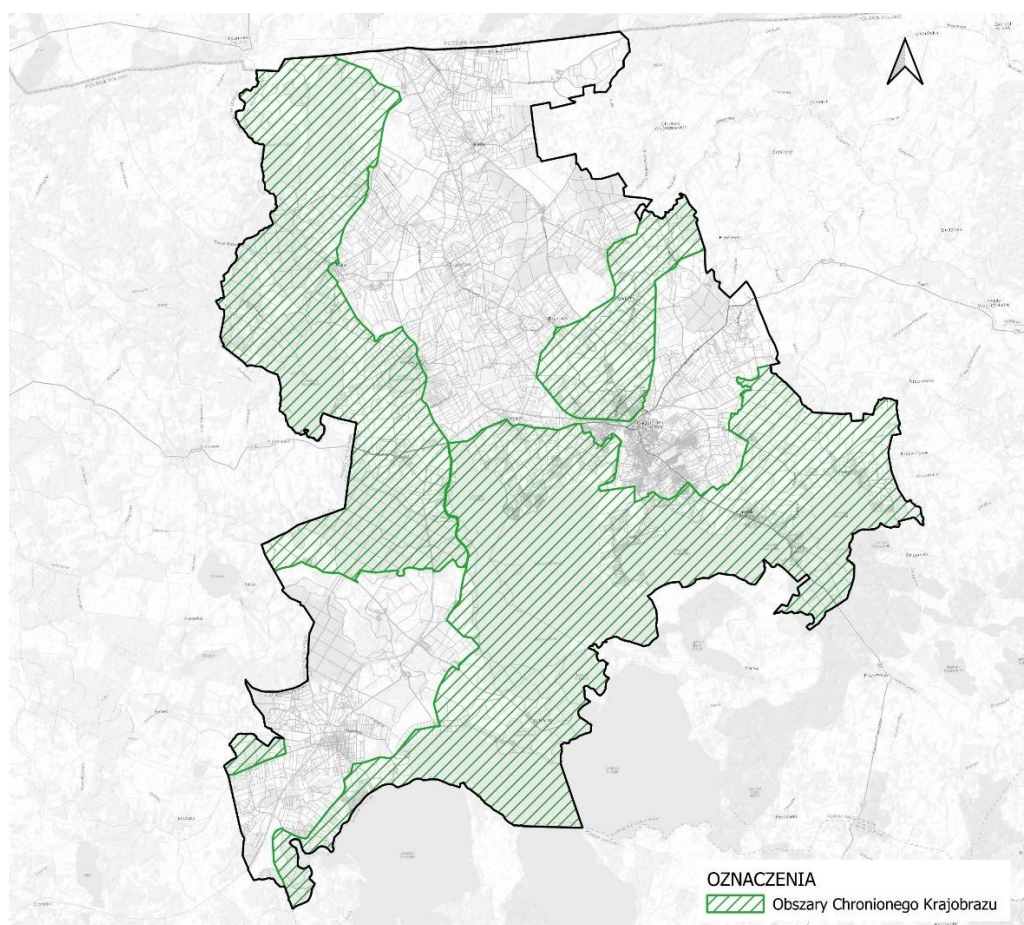
Na terenie miasta i gminy Węgorzewo zlokalizowane są fragmenty czterech obszarów chronionego krajobrazu:

- **Obszar Chronionego Krajobrazu Krainy Wielkich Jezior Mazurskich**, dla którego obowiązuje Uchwała Nr XX/327/25 Sejmiku Województwa Warmińsko-Mazurskiego z dnia 16 grudnia 2025 r. (Dz. Urz. z 2025 r. poz. 5244). Zajmuje on powierzchnię 85527

ha i znajduje się w południowej i centralną część gminy Węgorzewo. Obejmuje swoim zasięgiem m.in. jezioro Mamry, Dargin, Święcajty, Stręgiel i Łabap, a także otaczające je lasy, torfowiska i tereny rolnicze. Charakteryzuje się silnie rozwiniętą linią brzegową, licznymi półwyspami i wyspami, co sprzyja występowaniu różnorodnych siedlisk wodno-błotnych.

- **Obszar Chronionego Krajobrazu Dolina Gołdapy i Węgorapy**, dla którego obowiązuje Uchwała Nr XIV/262/25 Sejmiku Województwa Warmińsko-Mazurskiego z dnia 24 czerwca 2025 r. (Dz. Urz. z 2025 r. poz. 2776). Posiada powierzchnię 30534 ha i położony jest on we wschodniej części gminy Węgorzewo. Obejmuje doliny dwóch rzek Gołdapy i Węgorapy, które płyną przez tereny podmokłe. Obszar ten rozciąga się w okolicach miejscowości Maćki, Stulichy i Jakunówko. Tereny te są cenne przyrodniczo ze względu na naturalny charakter dolin rzecznych oraz obecność siedlisk wilgotnych, które pełnią ważną funkcję retencyjną i filtracyjną.
- **Obszar Chronionego Krajobrazu Jeziora Oświn**, dla którego obowiązuje Uchwała Nr XVIII/306/25 Sejmiku Województwa Warmińsko-Mazurskiego z dnia 28 października 2025 r. (Dz. Urz. z 2025 r. poz. 4082). Swoim zasięgiem obejmuje powierzchnię 15182,9 ha i zlokalizowany jest w północnej części gminy Węgorzewo wzdłuż granicy z sąsiednią gminą Srokowo oraz bezpośrednio przy granicy z Obwodem Kaliningradzkim Federacji Rosyjskiej. Obejmuje wsie Oświn, Czerwony Dwór, Guja, Sołtmany oraz tereny przyległe do granicy państwowej. Teren ten ma wyjątkowe znaczenie ornitologiczne stanowiąc jedno z najważniejszych miejsc lęgowych i przystankowych dla ptaków migrujących w północno-wschodniej Polsce.
- **Obszar Chronionego Krajobrazu Bagien Mażańskich**, dla którego obowiązuje Rozporządzenie Nr 140 Wojewody Warmińsko-Mazurskiego z dnia 12 listopada 2008 r. w sprawie Obszaru Chronionego Krajobrazu Bagien Mażańskich (Dz. Urz. z 2008 r. Nr 178, poz. 2622). Jest to najmniejszy z czterech obszarów, zlokalizowany w południowo-zachodniej części gminy Węgorzewo, w okolicach miejscowości Mażany i Węgielsztyn. Zajmuje powierzchnię 1180,0 ha i obejmuje torfowiska oraz mokradła o wysokiej wartości przyrodniczej, chroniące unikalne zbiorowiska roślinności bagiennej i wodnej. Teren ten jest siedliskiem wielu gatunków roślin chronionych, owadów oraz ptaków związanych z ekosystemami torfowiskowymi.

Rys. 5 Granice Obszarów Chronionego Krajobrazu w mieście i gminie Węgorzewo.



Źródło: Opracowanie własne.

Rezerваты przyrody

Na obszarze miasta i gminy Węgorzewo zlokalizowane są 4 rezerваты przyrody:

Jezioro Siedmiu Wysp to rezerwat faunistyczny o powierzchni 1763,05 ha utworzony w 1956 roku w oparciu o Zarządzenie Ministra Leśnictwa z dnia 30 maja 1956 r. w sprawie uznania za rezerwat przyrody (MP z 1956 r. Nr 54, poz. 591).

Dane pozostałych aktów prawnych:

- Obwieszczenie Wojewody Warmińsko-Mazurskiego z dnia 3 kwietnia 2001 r. w sprawie ogłoszenia wykazu rezerwatów przyrody utworzonych do dnia 31 grudnia 1998 r.,
- Rozporządzenie Nr 15 Wojewody Warmińsko-Mazurskiego z dnia 30 kwietnia 2004 r. w sprawie rezerwatu przyrody
- Zarządzenie Regionalnego Dyrektora Ochrony Środowiska w Olsztynie z dnia 11 lipca 2016 r. w sprawie rezerwatu przyrody "Jezioro Siedmiu Wysp". w celu ochrony naturalnego środowiska gnieźdzenia się licznych gatunków ptactwa wodnoblótnego oraz szaty roślinnej

Powstał on w celu w ochrony naturalnego środowiska gnieźdzenia się licznych gatunków ptactwa wodnoblotnego oraz szaty roślinnej.

Rezerwat przyrody „Wyspy na Jeziorze Mamry i Kisajno” został uznany 22.02.1957 r. w oparciu o Zarządzenie Ministra Leśnictwa i Przemysłu Drzewnego z dnia 23 stycznia 1957 r. w sprawie uznania za rezerwat przyrody (M.P. z 1957 Nr 14, poz. 108).

Dane pozostałych aktów prawnych:

- Zarządzenie Ministra Ochrony Środowiska i Zasobów Naturalnych z dnia 10 maja 1989 r. zmieniające zarządzenia w sprawie uznania za rezerwat przyrody,
- Obwieszczenie Wojewody Warmińsko-Mazurskiego z dnia 3 kwietnia 2001 r. w sprawie ogłoszenia wykazu rezerwatów przyrody utworzonych do dnia 31 grudnia 1998 r.,
- Zarządzenie Regionalnego Dyrektora Ochrony Środowiska w Olsztynie z dnia 2 sierpnia 2024 r. w sprawie rezerwatu przyrody "Wyspy na jeziorach Mamry i Kisajno".

Powierzchnia rezerwatu wynosi 363,54 ha a jego celem jest zachowanie ochrony miejsc lęgowych ptactwa wodnego i błotnego, ochrony ptactwa w czasie masowych wiosennych i jesiennych przelotów i ich odpoczynku na wyspach oraz ochrona krajobrazu.

Rezerwat przyrody „Sztynort” uznany 15.03.1958 r. w oparciu o Zarządzenie Ministra Leśnictwa i Przemysłu Drzewnego z dnia 4 lutego 1958 r. w sprawie uznania za rezerwat przyrody.

Dane pozostałych aktów prawnych:

- Zarządzenie nr 32 Regionalnego Dyrektora Ochrony Środowiska w Olsztynie z dnia 8 lipca 2010 r. w sprawie uznania obszaru za rezerwat przyrody „Sztynort”.
- Obwieszczenie Wojewody Warmińsko-Mazurskiego z dnia 3 kwietnia 2001 r. w sprawie ogłoszenia wykazu rezerwatów przyrody utworzonych do dnia 31 grudnia 1998 r.,
- Zarządzenie Regionalnego Dyrektora Ochrony Środowiska w Olsztynie z dnia 31 października 2017 r. w sprawie rezerwatu przyrody „Sztynort”.

Powierzchnia rezerwatu wynosi 448,36 ha a celem ochrony jest zachowanie: starych okazów dębów stanowiących siedlisko chrząszczy saproksylicznych, takich jak: pachnica dębowa *Osmoderma eremita*, zgniotek cynobrowy *Cucujus cinnaberinus*, jelonek rogacz *Lucanus cervus*, zachowanie zatok jeziora Kirsajty stanowiących miejsce gniazdowania oraz koncentracji ptaków wodno-błotnych w czasie jesiennych i wiosennych migracji, a także zachowanie fragmentu lasu olszowo-jesionowego.

Rezerwat przyrody „Półwysep i wyspy na Jeziorze Rydzewskim” uznany 22.02.1957 r. w oparciu o Zarządzenie Ministra Leśnictwa i Przemysłu Drzewnego z dnia 23 stycznia 1957 r. w sprawie uznania za rezerwat przyrody.

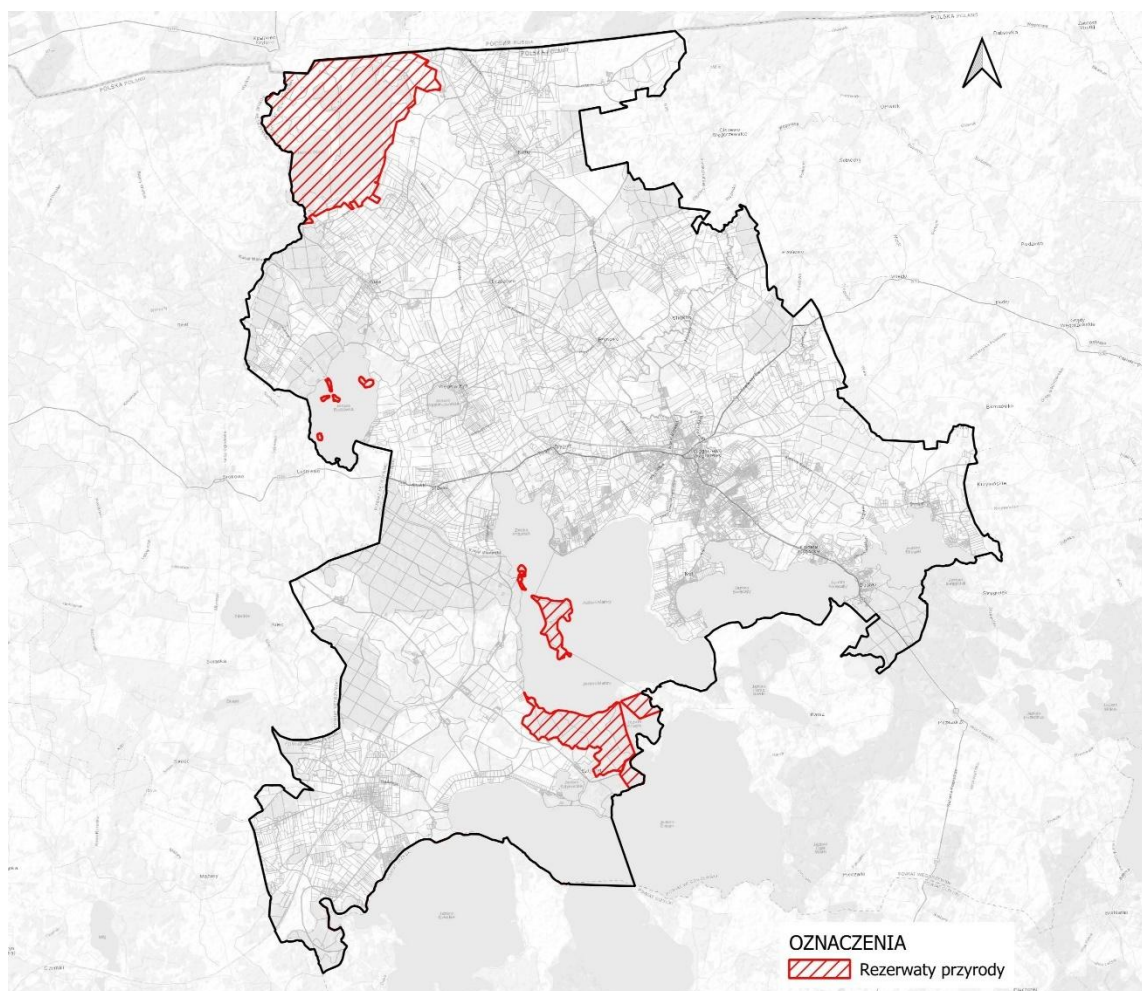
Dane pozostałych aktów prawnych:

- Obwieszczenie Wojewody Warmińsko-Mazurskiego z dnia 3 kwietnia 2001 r. w sprawie ogłoszenia wykazu rezerwatów przyrody utworzonych do dnia 31 grudnia 1998 r.

- Zarządzenie Regionalnego Dyrektora Ochrony Środowiska w Olsztynie z dnia 1 sierpnia 2024 r. w sprawie rezerwatu przyrody "Półwysep i wyspy na jeziorze Rydzówka"

Powierzchnia rezerwatu wynosi 26,00 ha a w jego skład wchodzi: m.in. wyspa Ostrów Wielki o powierzchni 10 ha, wyspa Ostrów Długi o powierzchni 3 ha, wyspa Mała Kępa o powierzchni 3,5 ha, wyspa Trzonkowy Ostrów o powierzchni 3 ha. Celem jest ochrona miejsc lęgowych ptactwa wodnego i błotnego i miejsc odpoczynku ptactwa przelotnego oraz w celu zachowania swoistych cech krajobrazu.

Rys. 6 Granice Rezerwatów przyrody w gminie Węgorzewo.



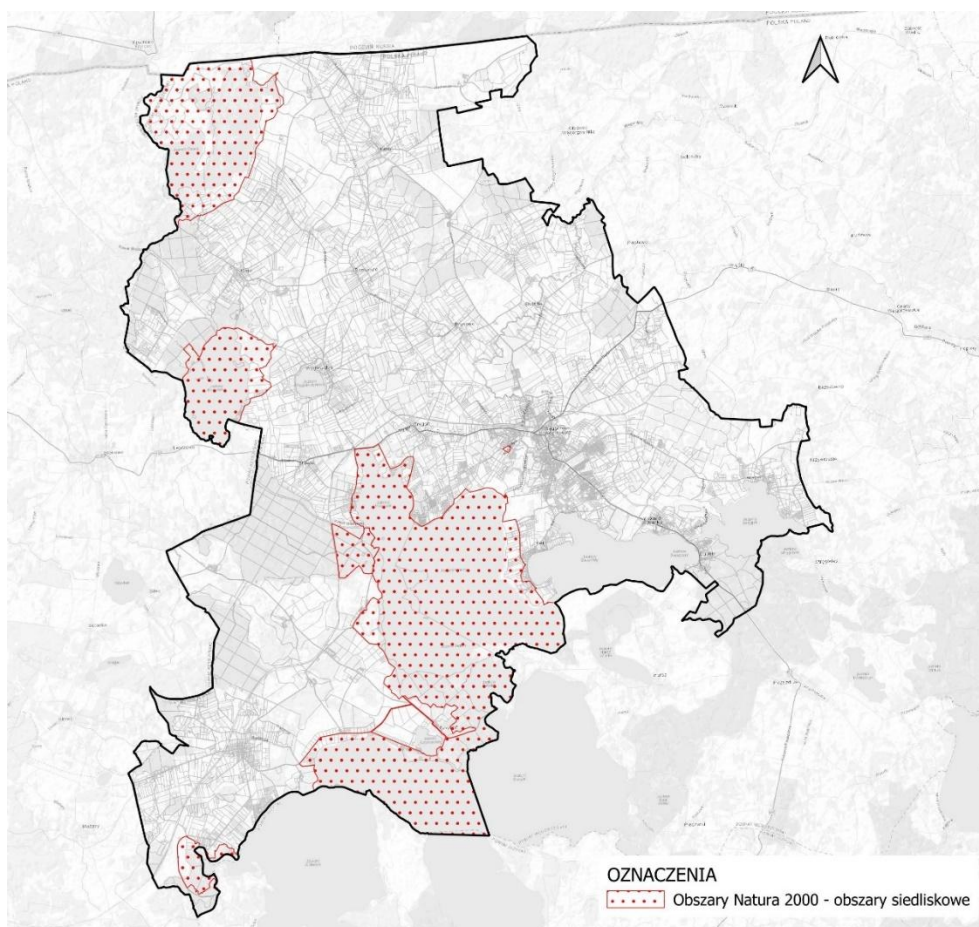
Źródło: Opracowanie własne.

Obszary Natura 2000

Sieć obszarów Natura 2000 obejmuje dwa typy terenów objętych ochroną: obszary specjalnej ochrony ptaków (OSO) oraz specjalne obszary ochrony siedlisk (SOO). W granicach administracyjnych gminy Węgorzewo występuje 5 następujących przykładów tej formy ochrony przyrody:

- Obszar Natura 2000 Mamerki (PLH280004) - Dyrektywa siedliskowa - specjalny obszar ochrony siedlisk - pow. 162,09 ha;
- Obszar Natura 2000 Ostoja Północnomazurska (PLH280045) - Dyrektywa siedliskowa - specjalny obszar ochrony siedlisk - pow. 14834,52 ha;
- Obszar Natura 2000 Ostoja nad Oświnem (PLH280044) - Dyrektywa siedliskowa - specjalny obszar ochrony siedlisk – pow. 3356,70 ha;

**Rys. 7 Granice Obszarów Natura 2000 –
obszary siedliskowe w gminie Węgorzewo.**

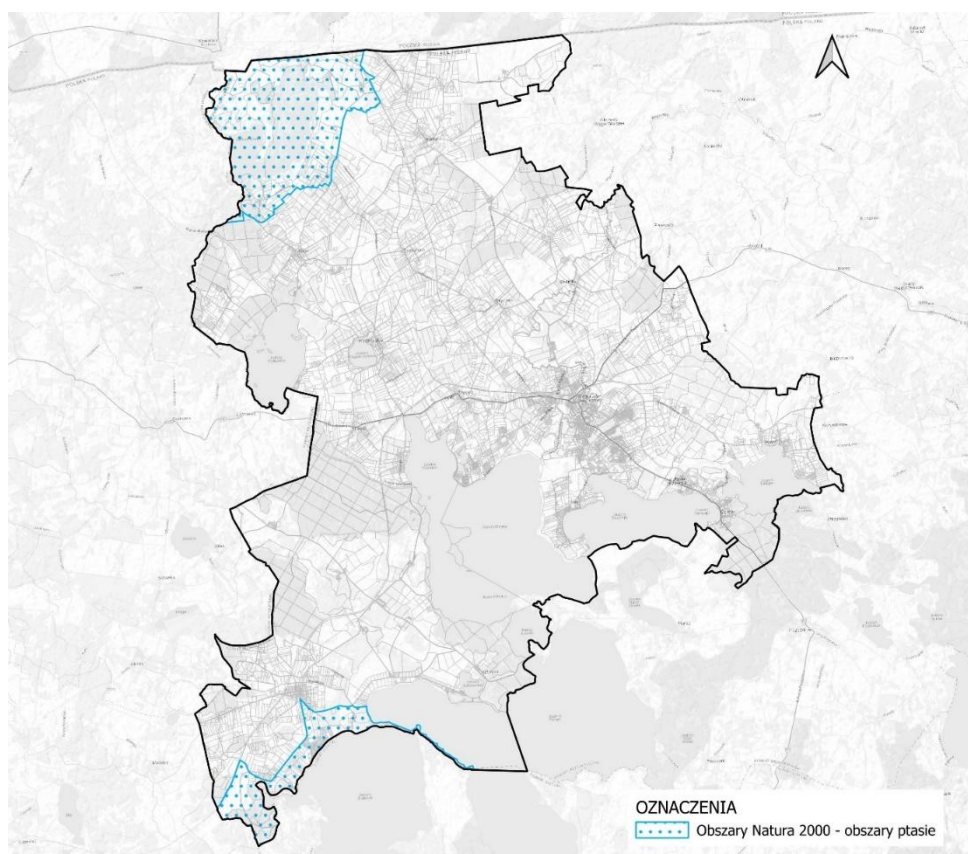


Źródło: Opracowanie własne.

- Obszar Natura 2000 Jezioro Dobskie (PLB280012) - Dyrektywa ptasia - obszar specjalnej ochrony ptaków – pow. 6985,25 ha;

- Obszar Natura 2000 Jezioro Oświn i okolice (PLB280004) - Dyrektywa ptasia - obszar specjalnej ochrony ptaków.

Rys. 8 Granice Obszarów Natura 2000 – obszary ptasie w gminie Węgorzewo.



Źródło: Opracowanie własne

Użytki ekologiczne

Na obszarze miasta i gminy Węgorzewo zlokalizowane są dwa obszary objęte ochroną w formie użytków ekologicznych: „Półwysep Kal” oraz „Rozlewisko Pasternak”.

Użytek ekologiczny „Półwysep Kal”, o powierzchni 236,00 ha, stanowi cenne siedlisko przyrodnicze, będące ostoją dla gatunków rzadkich oraz objętych ochroną. Obszar został ustanowiony jako użytek ekologiczny na mocy Rozporządzenia Nr 60/94 Wojewody Suwalskiego z dnia 6 czerwca 1994 r., a jego status został potwierdzony i rozszerzony przez kolejne akty prawne: Rozporządzenie Nr 46 Wojewody Warmińsko-Mazurskiego z dnia

9 czerwca 2008 r. oraz Rozporządzenie Nr 68 z dnia 30 lipca 2009 r. Celem ochrony jest zachowanie integralności ekosystemu trzcinowisk oraz zarośli łożowych jako kluczowych siedlisk lęgowych i tarliskowych.

Użytek ekologiczny „Rozlewisko Pasternak”, o powierzchni 140,46 ha, obejmuje rozlewisko oraz przyległe tereny podmokłych łąk, które również pełnią funkcję siedliskową dla gatunków chronionych i rzadkich. Obszar ten został objęty ochroną na podstawie Rozporządzenia Nr 256 Wojewody Warmińsko-Mazurskiego z dnia 28 czerwca 2001 r. Głównym celem ustanowienia użytku ekologicznego jest zachowanie różnorodnych typów siedlisk przyrodniczych, istotnych z punktu widzenia ochrony lokalnej bioróżnorodności.

Pomniki przyrody

Na terenie miasta i gminy Węgorzewo znajdują się 42 pomniki przyrody, którymi są pojedyncze drzewa i grupy drzew następujących gatunków:

- Brzoza brodawkowata (Brzoza zwisła) – *Betula pendula*.
- Buk pospolity (Buk zwyczajny) – *Fagus sylvatica*.
- Dąb szypułkowy – *Quercus robur*.
- Grab zwyczajny (Grab pospolity) – *Carpinus betulus*.
- Grusza pospolita – *Pyrus communis*.
- Jesion wyniosły - *Fraxinus excelsior*.
- Klon pospolity (Klon zwyczajny) - *Acer platanoides*.
- Lipa drobnolistna – *Tilia cordata*.
- Modrzew europejski – *Larix decidua*
- Sosna zwyczajna (Sosna pospolita) – *Pinus sylvestris*.
- Topola biała – *Populus alba*.
- Wiąz szypułkowy – *Ulmus laevis* (*Ulmus pedunculata*, *Ulmus effusa*).

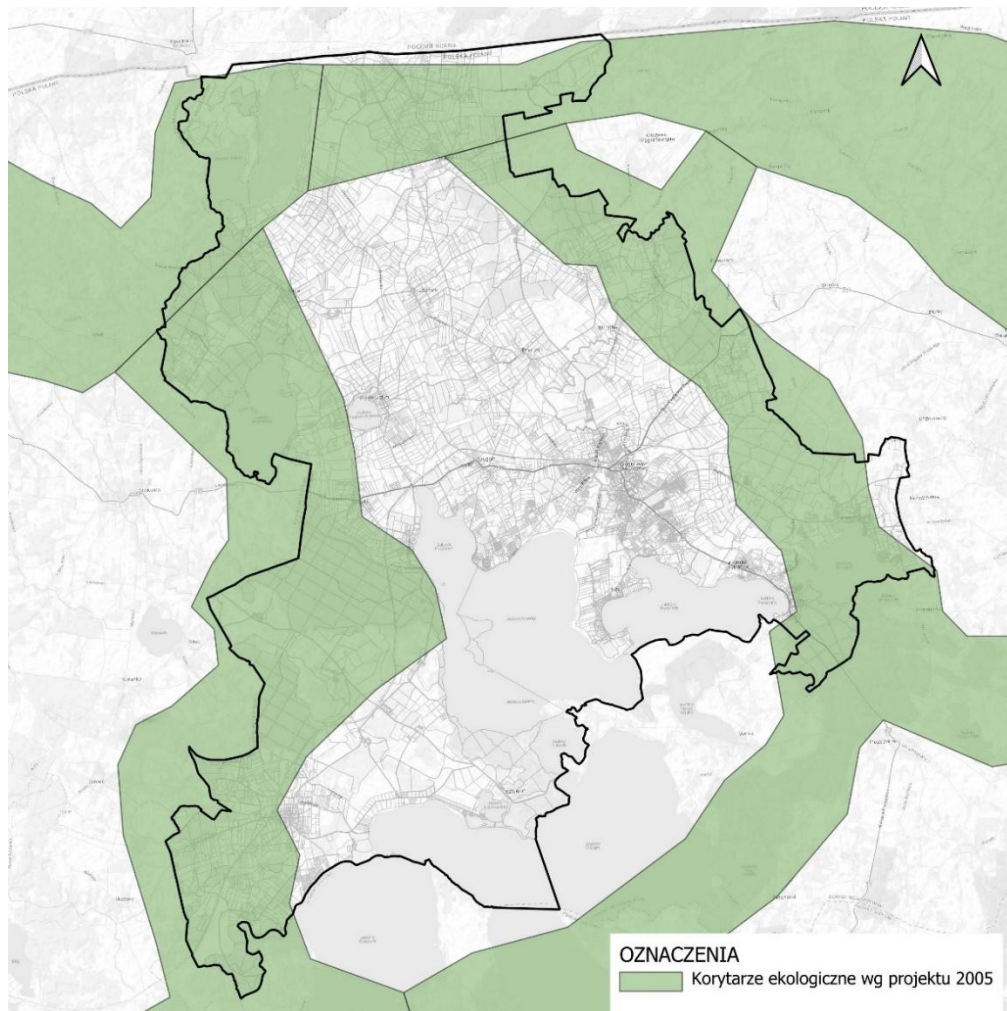
Szczegółowy wykaz wszystkich pomników przyrody występujących na terenie analizowanej jednostki znajduje się w *Załączniku nr 1 – Tab.1*.

8.2.1. POWIĄZANIA PRZYRODNICZE Z OTOCZENIEM – KORYTARZE EKOLOGICZNE

Przez obszar gminy Węgorzewo przebiega kilka ponadlokalnych korytarzy ekologicznych. Zachowanie drożności korytarzy ekologicznych polega przede wszystkim na ich ochronie przed zabudowaniem, przegrodzeniem oraz na tworzeniu nowych nasadzeń. Odgrywają one kluczową rolę w zachowaniu bioróżnorodności i zapobieganiu fragmentacji siedlisk.

Przebieg korytarzy ekologicznych występujących na obszarze i gminy Węgorzewo został zaprezentowany na Rys.8 i Rys.9.

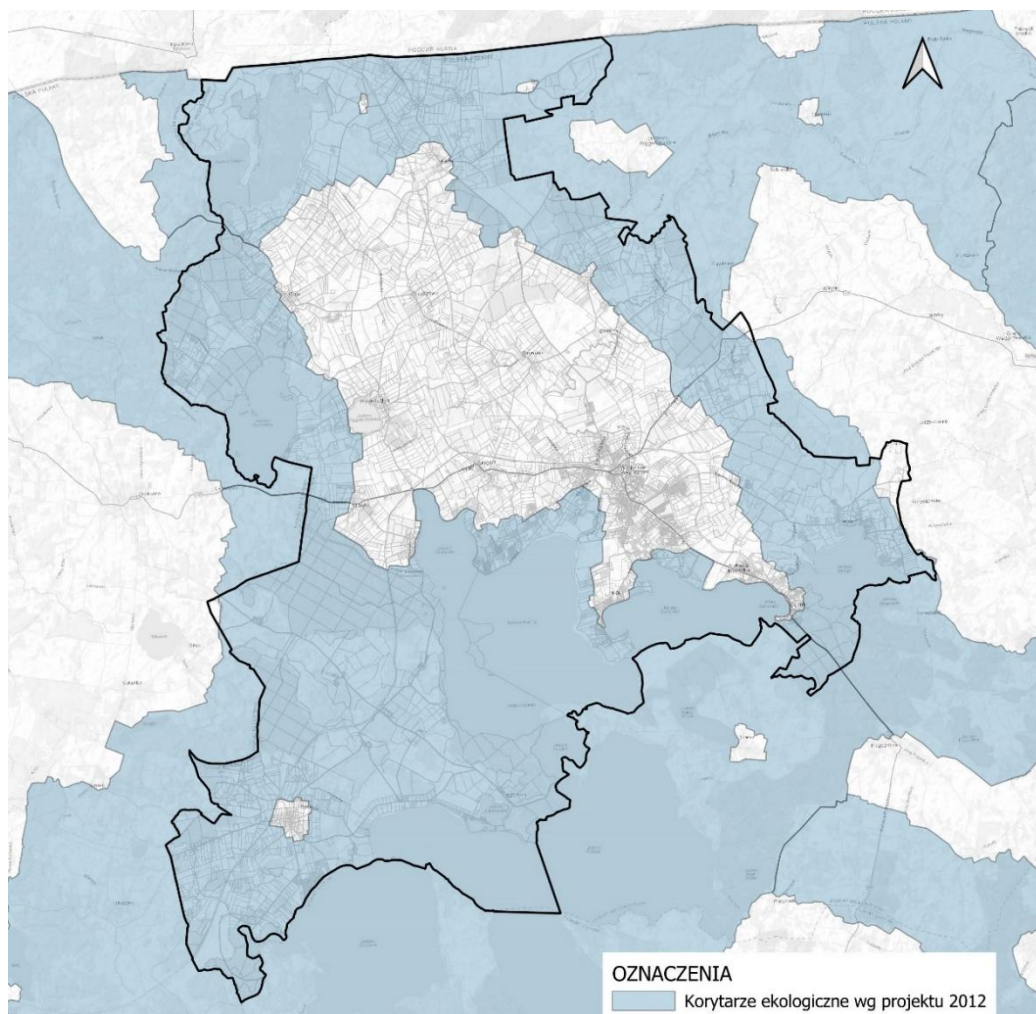
**Rys. 9 Przebieg korytarzy ekologicznych wg Instytutu Biologii Ssaków
Polskiej Akademii Nauk Białowieża wg projektu 2005.**



Źródło: Opracowanie własne na podstawie www.mapa.korytarze.pl.

W roku 2005 w Gminie Węgorzewo znalazła się część korytarzy ekologicznych Puszcza Romincka - Warmia KPn-6A, Warmia - Dolina Pasłęki Wschodni KPn-7C oraz Puszcza Borecka – Warmia KPn-5B.

Rys. 10 Przebieg korytarzy ekologicznych wg Instytutu Biologii Ssaków Polskiej Akademii Nauk Białowieża wg projektu 2012.



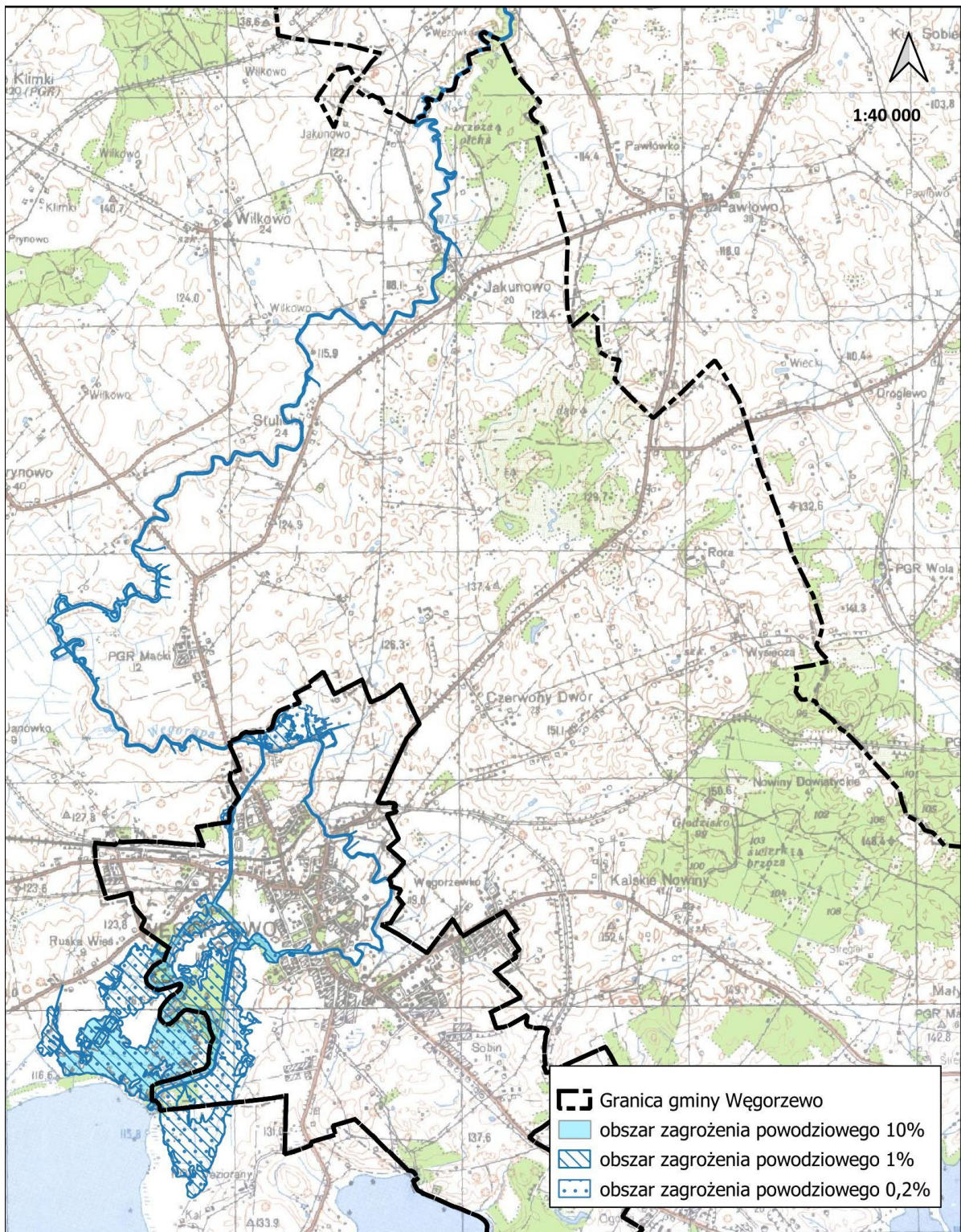
Źródło: Opracowanie własne na podstawie www.mapa.korytarze.pl

Natomiast w roku 2012 na opisywanym terenie wskazano część korytarzy ekologicznych Puszcza Borecka - Nizina Pruska KPn-7B, Nizina Pruska KPn-11B oraz Mamry KPn-11A.

8.3. OBSZARY SZCZEGÓLNEGO ZAGROŻENIA POWODZIĄ, WAŁY PRZECIWPOWODZIOWE ORAZ PASY O SZEROKOŚCI 50 M OD STOPY WAŁU

Na terenie miasta i gminy Węgorzewo występują obszary szczególnego zagrożenia powodziowego (zasięg wody o prawdopodobieństwie wystąpienia 1% - raz na 100 lat oraz 10% raz na 10lat). Obszary te zlokalizowane są głównie wzdłuż rzeki Węgorapa oraz na terenach bezpośrednio z nią sąsiadujących. Tereny, na których prawdopodobieństwo powodzi jest wysokie obejmują bagniste obszary zlokalizowane między zachodnią granicą miasta Węgorzewo a północno-wschodnim brzegiem jeziora Mamry.

Rys. 11 Obszary szczególnego zagrożenia powodzią na terenie miasta i gminy Węgorzewo



Źródło: opracowanie własne na podstawie danych geoprzestrzennych
(podkład mapa topograficzna - <http://mapy.geoportal.gov.pl/>)

W obszarach szczególnego zagrożenia powodzią obowiązują zakazy i ograniczenia zgodnie z aktualnymi przepisami ustawy Prawo wodne. Podstawowe działania związane z ochroną przeciwpowodziową obejmują przede wszystkim zapewnienie pełnej sprawności technicznej istniejących urządzeń przeciwpowodziowych poprzez prowadzenie remontów, konserwacji oraz bieżących napraw wynikających z dokonywanych okresowo przeglądów. Na obszarach szczególnego zagrożenia powodzią obowiązują przepisy odrębne, w tym dotyczące prawa wodnego.

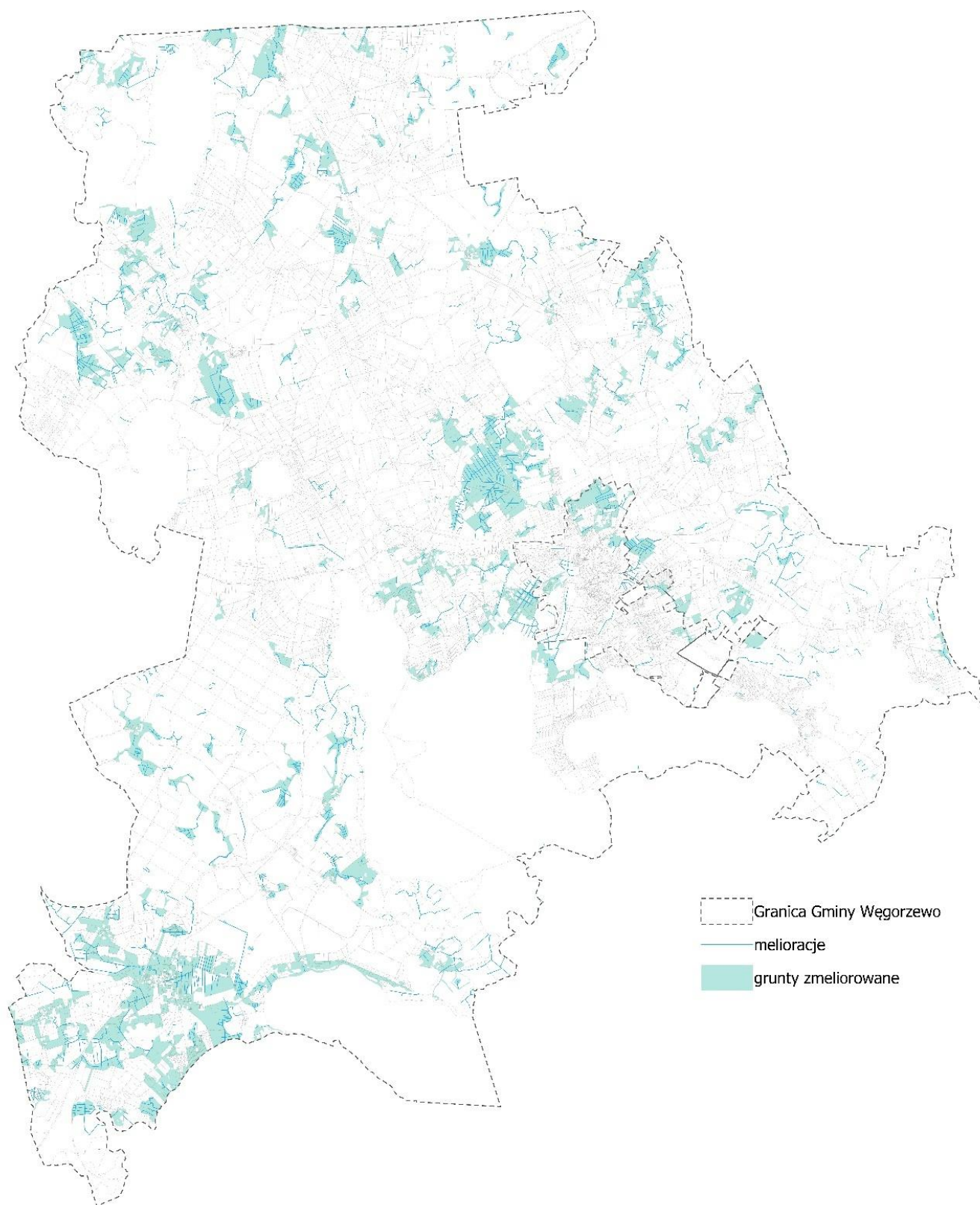
Nie występują wały przeciwpowodziowe oraz pasy o szerokości 50 m od stopy wału.

8.4. OBSZARY GRUNTÓW ZMELIOROWANYCH

Większość gruntów w mieście jest zurbanizowanych, dla których sieć melioracyjna została zastąpiona siecią kanalizacji deszczowej zapewniającej odprowadzanie nadmiernych wód opadowych, które nie mogą być wykorzystane w ramach lokalnej retencji wody.

Grunty poddane melioracji na terenie gminy stanowią nieznaczną jej część. W myśl zapisów Prawa Wodnego urządzeniami melioracji wodnych są: rowy wraz z budowlami związanymi z nimi funkcjonalnie; drenowania; rurociągi, stacje pomp służące wyłącznie do celów rolniczych; ziemne stawy rybne; groble na obszarach nawadnianych; systemy nawodnień grawitacyjnych oraz systemy nawodnień ciśnieniowych, o ile służą celom regulacji stosunków wodnych, zgodnie z zapisami wspomnianego wcześniej art. 195 Ustawy. Dodatkowo przepisy dotyczące urządzeń melioracji wodnych stosuje się do: budowli wstrzymujących erozję wodną; dróg dojazdowych niezbędnych do użytkowania obszarów zmeliorowanych; fitomelioracji oraz agromelioracji; systemów przeciwoerozyjnych; a także zagospodarowania zmeliorowanych trwałych łąk i pastwisk.

**Rys. 12 Obszary szczególnego zagrożenia powodzią
na terenie miasta i gminy Węgorzewo**



Źródło: opracowanie własne

8.5. TERENY ZAGROŻONE RUCHAMI MASOWYMI ORAZ TERENY, NA KTÓRYCH WYSTĘPUJĄ TE RUCHY

Na terenie miasta i gminy brak jest zidentyfikowanych obszarów osuwiskowych.

8.6. STREFY OCHRONNE UJĘĆ WODY

Na terenie miasta i gminy Węgorzewo występują trzy ujęcia wody:

- **Kal 33a** - wydajność eksploatacyjna ujęcia to 733 m³/h. Pobór wody odbywa się całorocznie z zespołu 11 studni wierconych. Ujęcie posiada wyznaczoną strefę ochrony bezpośredniej oraz pośredniej (składającej się z 19 oddzielnych stref).
- **Dąbrówka Mała** - wydajność eksploatacyjna ujęcia to 34 m³/h. Pobór wody odbywa się całorocznie naprzemiennie z 2 studni wierconych. Dla ujęcia została wyznaczona strefa ochrony bezpośredniej. Strefa pośrednia nie jest ustanowiona.
- **Radzieje** - wydajność eksploatacyjna ujęcia to 50 m³/h. Pobór wody odbywa się całorocznie naprzemiennie z 2 studni. Dla ujęcia została wyznaczona strefa ochrony bezpośredniej. Strefa pośrednia nie jest ustanowiona.

Funkcjonujące na obszarze gminy ujęcia wody pitnej, posiadają wyznaczone strefy ochrony bezpośredniej oraz pośredniej, zgodnie z obowiązującymi regulacjami wynikającymi z Ustawy z dnia 20 lipca 2017 r. Prawo wodne (Dz.U. z 2025 r. poz. 960 ze zm.).

8.7. OBSZARY OCHRONNE ZBIORNIKÓW WÓD ŚRÓDLĄDOWYCH

Na terenie miasta i gminy Węgorzewo nie występują obszary ochronne zbiorników wód śródlądowych ustanowione w trybie przepisów Ustawy z dnia 16 kwietnia 2004 r. o ochronie przyrody (Dz.U. z 2024 r. poz. 1478 ze zm.).

8.8. TERENY GÓRNICZE I OBSZARY GÓRNICZE WRAZ Z FILARAMI OCHRONNYMI

Aktywne tereny górnicze i obszary górnicze znajdujące się w granicach gminy Węgorzewo zostały wyszczególnione w Tabeli 2.

Tabela 2 Aktywne tereny i obszary górnicze.

Nazwa	Numer w rejestrze	Data ustanowienia	Data ważności	Decyzja wyznaczająca	Wydawca decyzji	Nadzór OUG
Teren górniczy Stręgiel I	10-14/4/383	13/05/2013	01/05/2033	GW.7422.20.20 13	Marszałek Województwa Warmińsko-Mazurskiego	Okręgowy Urząd Górniczy - Warszawa
Obszar górniczy Stręgiel I	10-14/4/383	13/05/2013	01/05/2033	GW.7422.20.20 13	Marszałek Województwa Warmińsko-Mazurskiego	Okręgowy Urząd Górniczy - Warszawa

Źródło: Opracowanie własne.

8.9. UDOKUMENTOWANE ZŁOŻA KOPALIN, KOMPLEKSY PODZIEMNEGO SKŁADOWANIA DWUTLENKU WĘGLA I PODZIEMNE BEZZBIORNIKOWE MAGAZYNY SUBSTANCJI

Zgodnie z informacjami udostępnionymi przez Państwowy Instytut Geologiczny – Państwowy Instytut Badawczy, na obszarze analizowanej gminy Węgorzewo występują udokumentowane złoża kruszyw naturalnych, w szczególności mieszanek żwirowo-piaskowych (pospółek), zlokalizowane w rejonie miejscowości Ogonki, Radzieje oraz Stręgiel. Jednakże, jak wynika z danych zawartych w „Bilansie zasobów złóż kopalin w Polsce według stanu na dzień 31 grudnia 2024 r.”, opracowanym przez PIG-PIB, w roku 2024 eksploatacji podlegało jedynie jedno spośród wszystkich wymienionych złóż — Stręgiel I

Tabela 3 Wykaz złóż na terenie gminy Węgorzewo.

Lp.	Nazwa złoża	Rodzaj surowca	Organ zatwierdzający/ przyjmujący dokumentację	Znak decyzji zatwierdzającej / pisma przyjmującego	Data decyzji zatwierdzającej / pisma przyjmującego dokumentację
1.	Ogonki II	kruszywo	Wojewoda Suwalski	GPŚ.VIIg-7517/2/94	31.01.1994
2.	Radzieje	kruszywo	Starosta Węgorzewski	WŚBI.6522.3.2013	26.07.2013
3.	Radzieje I	kruszywo	Starosta Węgorzewski	WŚB.7510-2/09	09.06.2009
4.	Stręgiel	kruszywo	Wojewoda Suwalski	GPŚ.VIIg-7517/67/93	04.01.1994
5.	Stręgiel I	kruszywo	Marszałek Województwa Warmińsko-Mazurskiego	GW.7427.98.2012	14.12.2012

Źródło: <https://geologia.pgi.gov.pl/mapy/>

Minimalizowanie skutków eksploatacji kopalin należy realizować przez ochronę terenów szczególnie cennych przyrodniczo, stosowanie technologii nie powodujących istotnej zmiany poziomu wód oraz sukcesywną rekultywację terenów poeksploatacyjnych. Północna część obszaru gminy znajduje się w zasięgu potencjalnego występowania niekonwencjonalnych złóż gazu ziemnego z formacji łupkowych. Wszelkie działania związane z poszukiwaniem i rozpoznaniem złóż wymagają zgodności z przepisami odrębnymi.

8.10. OBSZARY UZDROWISK I OBSZARY OCHRONY UZDROWISKOWEJ

W granicach miasta i gminy Węgorzewo nie znajdują się obszary uzdrowisk i ochrony uzdrowiskowej.

8.11. ZABYTKI OBJĘTE FORMAMI OCHRONY, O KTÓRYCH MOWA W USTAWIE Z DNIA 23 LIPCA 2003 R. O OCHRONIE ZABYTKÓW I OPIECE NAD ZABYTKAMI LUB UJĘTE W WOJEWÓDZKIEJ LUB GMINNEJ EWIDENCJI ZABYTKÓW ORAZ DOBRA KULTURY WSPÓŁCZESNEJ

Zgodnie z danymi uzyskanymi od Wojewódzkiego Konserwatora Zabytków oraz z Gminnej Ewidencji Zabytków w na terenie miasta i gminy występują:

- a) 232 obiekty objętych gminną ewidencją zabytków (*Załącznik nr 2 – Tab. 1*),
- b) 222 stanowiska archeologiczne ujęte w gminnej ewidencji zabytków (*Załącznik nr 2 – Tab. 2.*)
- c) 73 obiekty i obszary wpisane do rejestru zabytków nieruchomości woj. warmińsko-mazurskiego (*Załącznik nr 2 – Tab. 3*),
- d) 3 obiekty objęte rejestrem zabytków archeologicznych woj. warmińsko-mazurskiego (*Załącznik nr 2 – Tab. 4*),
- e) 72 obiekty objęte wojewódzką ewidencją zabytków (*Załącznik nr 2 – Tab. 5*).

Na terenie miasta i gminy Węgorzewo nie występują dobra kultury współczesnej.

8.12. OBSZARY POMNIKÓW ZAGŁADY I ICH STREFY OCHRONNE

W granicach administracyjnych miasta i gminy nie występują obszary pomników zagłady i ich stref ochronnych w rozumieniu przepisów o ochronie terenów byłych hitlerowskich obozów zagłady.

8.13. TERENY ZAMKNIĘTE I ICH STREFY OCHRONNE

W myśl Ustawy Prawo geodezyjne i kartograficzne tereny zamknięte to obszary o charakterze zastrzeżonym ze względu na obronność i bezpieczeństwo państwa, określone przez właściwych ministrowa i kierowników urzędów centralnych. W mieście i gminie Węgorzewo wyznaczone zostały tereny zamknięte wojskowe oraz związane z linią kolejową.

Nie wyznaczono stref ochronnych dla istniejących terenów zamkniętych.

8.14. OBSZARY OGRANICZONEGO UŻYTKOWANIA

Ograniczenia w zabudowie lub użytkowaniu terenów w mieście i gminie Węgorzewo obejmują:

- 1) ograniczenia w zabudowie i zagospodarowaniu terenu na obszarach objętych różnymi formami ochrony konserwatorskiej,
- 2) obszary szczególnego zagrożenia powodzią, zgodnie z przepisami prawa wodnego,
- 3) tereny w sąsiedztwie dróg publicznych, dla których obowiązuje zakaz zabudowy w odległości określonej w właściwych przepisach drogowych,
- 4) tereny w sąsiedztwie linii kolejowych, dla których obowiązuje zakaz zabudowy w odległości określonej w właściwych przepisach o transporcie kolejowym, w tym przy uwzględnieniu norm hałasu,
- 5) tereny w sąsiedztwie sieci i urządzeń infrastruktury technicznej,
- 6) tereny wokół cmentarzy, gdzie w stosowej odległości w związku z przepisami określającymi wymagania, jakim powinny odpowiadać cmentarze, występują ograniczenia zabudowy mieszkaniowej, jak również ograniczenie lokalizacji ujęć wody oraz obiektów związanych z produkcją i przechowywaniem żywności.

8.15. OBSZARY WYMAGAJĄCE PRZEKSZTAŁCEN, REHABILITACJI, REKULTYWACJI LUB REMEDIACJI

Obszary wymagające przekształceń, rehabilitacji lub rekultywacji.

Na terenie miasta Węgorzewo zgodnie z lokalnym programem rewitalizacyjnym wskazano następujące obszary wymagające przekształceń, rehabilitacji lub rekultywacji:

a) zabudowa po wschodniej stronie ulicy Zamkowej w Węgorzewie (naprzeciwko Placu Wolności) – przekształcenia i rehabilitacja w kierunku estetyzacji zabudowy w pierzei ulicy, ze szczególnym naciskiem na wykształcenie śródmiejskiego charakteru zabudowy,

b) zabudowa wokół Placu Wolności w Węgorzewie – przekształcenia i rewitalizacja w kierunku ożywienia funkcji centrotwórczych (zabudowa pierzejowa wokół placu zgodnie z ustaleniami obowiązującego planu),

c) zespół zabudowy byłych budynków kolejowych – przekształcenia i rewitalizacja w kierunku wynikającym z ustaleń obowiązującego planu zagospodarowania przestrzennego z uwzględnieniem wartości zabytkowych obiektów i bezpośredniego sąsiedztwa,

d) torowisko w kierunku Giżycka po nieczynnej linii kolejowej – rewitalizacja w kierunku obsługi turystyki rowerowej wraz z obiektami towarzyszącymi, miejscami postoju,

e) Kanał Węgorzewski – rewitalizacja w kierunku wielofunkcyjnego wykorzystania turystycznego (np. trasa rowerowa wzdłuż wschodniego nabrzeża),

f) zabudowa po byłych państwowych gospodarstwach rolnych – przekształcenia i rehabilitacja w kierunku różnych form działalności gospodarczej z uwzględnieniem potencjalnych uciążliwości w sąsiedztwie istniejącej zabudowy mieszkaniowej,

g) nieczynne składowiska odpadów – rekultywacja w kierunku leśnym,

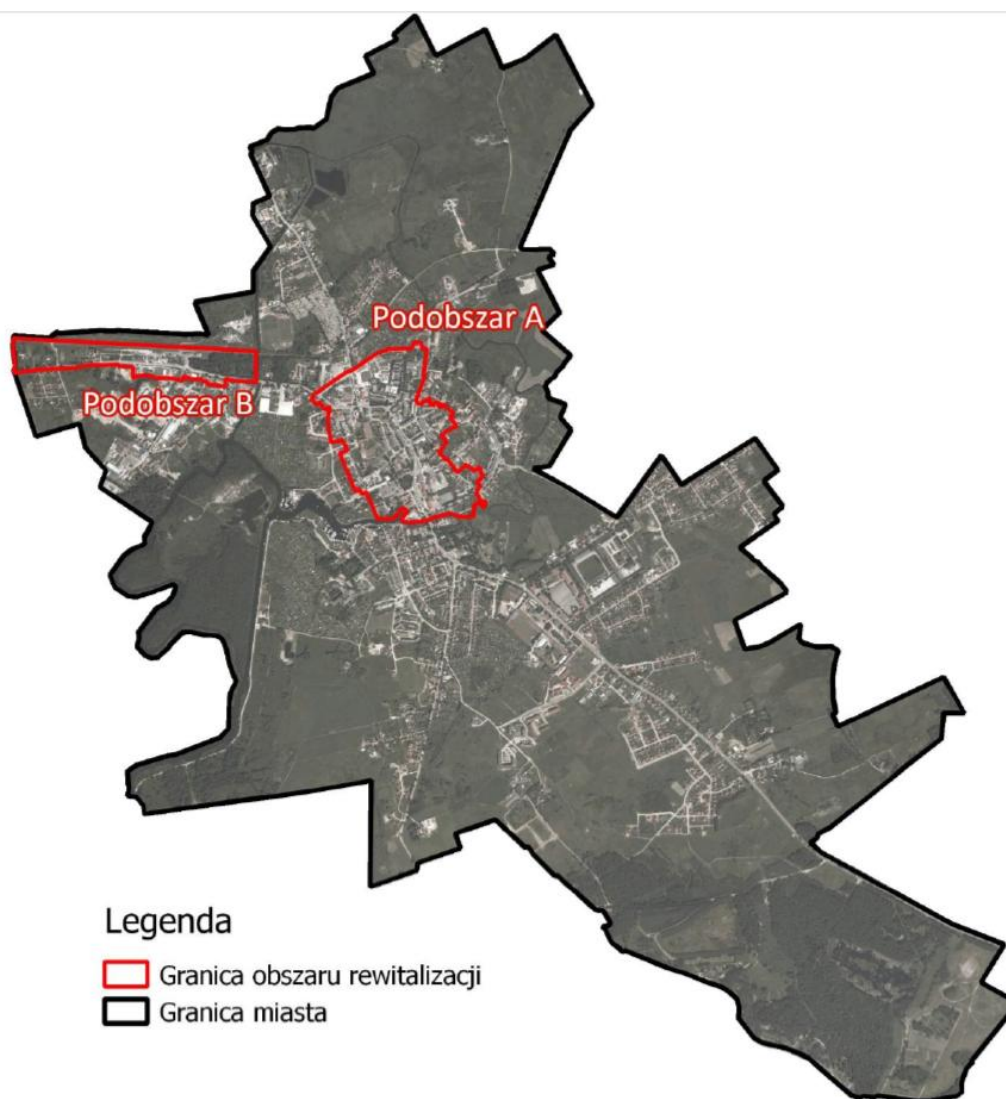
h) złoża kopalin, których eksploatacja została zaniechana – rekultywacja zgodna z kierunkiem wyznaczonym w dokumentacji geologicznej.

8.16. OBSZARY ZDEGRADOWANE I OBSZARY REWITALIZACJI

Zgodnie z lokalnym programem rewitalizacyjnym opracowanym na lata 2017-2020, zidentyfikowano obszar zdegradowany o powierzchni 56,36 ha, który został objęty obszarem rewitalizacji. Obszar ten zajmuje 5,18% powierzchni całego miasta i w roku powstania opracowania był zamieszkały przez 26,33% ogółu mieszkańców miasta.

Zasięg wyznaczonego obszaru zdegradowanego oraz obszaru rewitalizacji przedstawiono poniżej.

Rys. 13 Obszar rewitalizacji w mieście Węgorzewo



Źródło: Lokalny Program Rewitalizacji Miasta Węgorzewa na lata 2017-2020

8.17. OBSZARY CICHE W AGLOMERACJI ORAZ OBSZARY CICHE POZA AGLOMERACJĄ

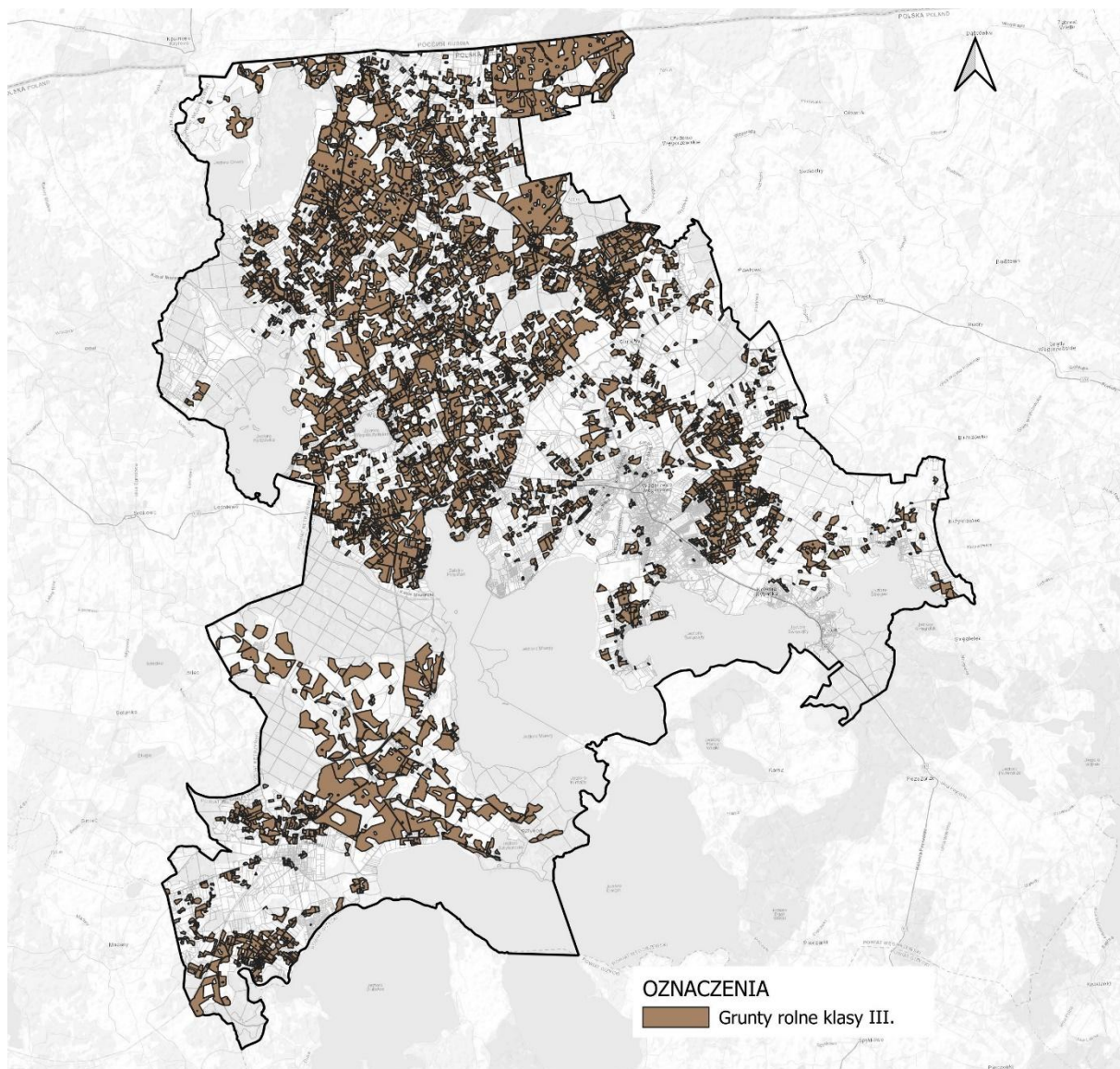
Dla miasta i gminy Węgorzewo nie wyznaczono obszarów cichych w aglomeracji lub obszarów cichych poza aglomeracją.

8.18. GRUNTY ROLNE STANOWIĄCE UŻYTKI KLASY I–III ORAZ GRUNTY LEŚNE

Stan gleb miasta i gminy Węgorzewo ocenia się jako dobry, choć brak jest często kontroli nawożenia i stosowania środków ochrony roślin. Rolnicza przestrzeń produkcyjna - użytki rolne, stanowią 56,4 % ogólnej powierzchni gminy. Na jednego mieszkańca przypada 1,04 ha użytków rolnych, wobec 0,48 ha w kraju. Gleby rolnicze klasy IIIa (najlepsze w gminie) zajmują 1,1 %, gleby klasy IIIb stanowią 42,7 %, a klasy IV – 40,8 %. Klasy V i VI stanowią 6,7

% gruntów rolnych. Większość gospodarstw rolnych posiada użytki rolne o wielkości do 7 ha, co oznacza duże rozdrobnienie agrarne. Największe kompleksy gruntów ornych występują w obrębie miejscowości: Wesołowo, Węgielsztyn, Parowo.

Rys. 14 Grunty rolne klasy III na terenie miasta i gminy Węgorzewo.

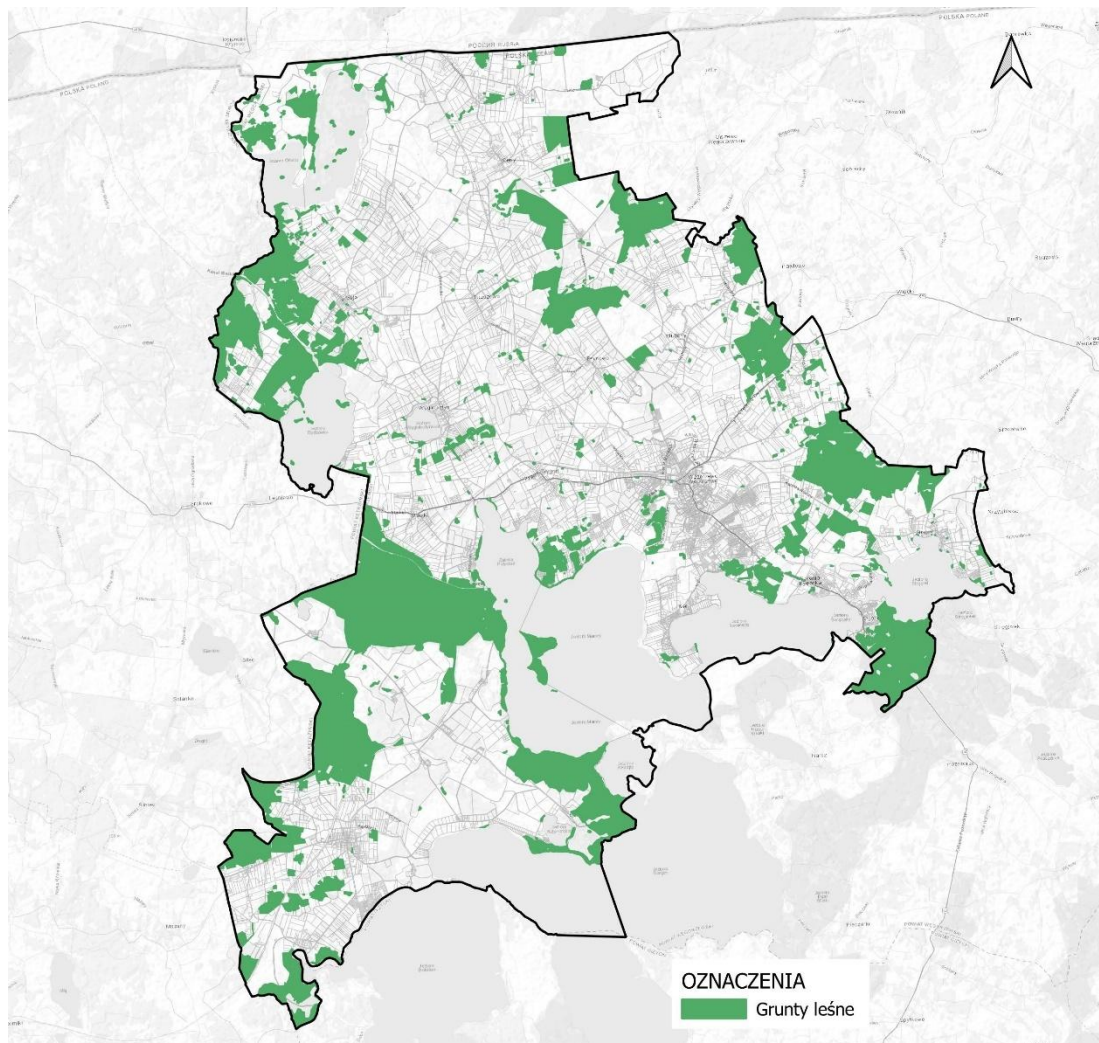


Źródło: Opracowanie własne.

Wskaźnik lesistości dla gminy systematycznie rośnie, obecnie kształtuje się na poziomie 16,2%. Największe kompleksy leśne obejmują obszar na południe od Kanalu Mazurskiego oraz na wschód od miejscowości Ogonki. Obszar gminy obejmuje trzy nadleśnictwa: Borki, Giżycko oraz Srokowo. Dominują lasy gospodarcze, w których celem jest produkcja surowca drzewnego. Na terenie gminy występują również lasy ochronne, które pełnią funkcje pozaprodukcyjne związane z ochroną gruntów, wód, infrastruktury oraz terenów

zamieszkałych przez człowieka i zagrożonych skutkami zjawisk żywiołowych. Na terenach lasów o szczególnych walorach przyrodniczych obowiązują szczególne zasady gospodarowania. Funkcje pełnione przez poszczególne lasy determinują wszelkie czynności gospodarcze prowadzone na ich terenie.

Rys. 15 Grunty leśne na terenie miasta i gminy Węgorzewo.



Źródło: Opracowanie własne.

8.19. ZAKŁADY O DUŻYM LUB ZWIĘKSZONYM RYZYKU AWARII

Na terenie miasta i gminy Węgorzewo nie występują zakłady dużego lub zwiększonego wystąpienia poważnej awarii przemysłowej. Ponadto, ze względu na brak instalacji zaliczanych do kategorii szczególnie uciążliwych dla środowiska, na terenie gminy nie występują istotne zagrożenia ekologiczne wynikające z działalności przemysłowej.

8.20. OBSZARY PASA NADBRZEŻNEGO, W TYM W SZCZEGÓLNOŚCI PASA TECHNICZNEGO

Pasem nadbrzeżnym jest obszar lądowy przyległy do linii brzegu morskiego, w którego skład wchodzi pas techniczny oraz pas ochronny.

Miasto i gmina Węgorzewo nie obejmuje pasa nadbrzeżnego.

8.21. ROZMIESZCZENIE ISTNIEJĄCYCH I PLANOWANYCH OBIEKTÓW INFRASTRUKTURY SPOŁECZNEJ, TRANSPORTOWEJ I TECHNICZNEJ WRAZ Z OBOWIĄZUJĄCYMI DLA NICH OGRANICZENIAMI W ZAGOSPODAROWANIU

8.21.1. Obiekty infrastruktury społecznej

Na terenie miasta i gminy Węgorzewo funkcjonują następujące jednostki i obiekty:

Placówki oświatowe:

- Przedszkole im. Kubusia Puchatka w Węgorzewie;
- Przedszkole im. Misia Uszatka w Węgorzewie;
- Niepubliczne Przedszkole „Tygrysek” w Węgorzewie;
- Niepubliczne Przedszkole „Britiszek” w Węgorzewie;
- Szkoła Podstawowa Nr 1 im. Mikołaja Kopernika w Węgorzewie;
- Szkoła Podstawowa Nr 2 im. Janusza Korczaka w Węgorzewie;
- Szkoła Podstawowa w Perłach;
- Szkoła Podstawowa w Radziejach;
- Szkoła Podstawowa w Węgielsztynie;
- Specjalny Ośrodek Szkolno-Wychowawczy w Węgorzewie;
 - Szkoła Podstawowa Specjalna z Oddziałami Przedszkolnymi;
 - Branżowa Szkoła I stopnia Specjalna - kierunki kształcenia: kucharz, murarz-tynkarz;
 - Szkoła Specjalna Przystosowująca do Pracy;
- Zespół Szkół Ogólnokształcących im. gen. Mariusza Zaruskiego w Węgorzewie;
- Zespół Szkół Zawodowych im. gen. Józefa Bema w Węgorzewie;

Tabela 4 Zestawienie publicznych szkół i przedszkoli.

Rodzaj placówki	Liczba Uczniów	Liczba zatrudnionych nauczycieli	Liczba zatrudnionych pracowników obsługi i administracji	Liczba oddziałów
Szkoła Podstawowa Nr 1 im. Mikołaja Kopernika w Węgorzewie	515	48	8	25
Szkoła Podstawowa Nr 2 im. Janusza Korczaka w Węgorzewie;	427	51	7	20
Szkoła Podstawowa w Perłach;	104	23	5	8
Szkoła Podstawowa w Węgielsztynie	43	19	6	7
Szkoła Podstawowa w Radziejach;	50	19	8	8
Przedszkole im. Kubusia Puchatka w Węgorzewie	124	12	9	5
Przedszkole im. Misia Uszatka w Węgorzewie	100	10	9	-
Specjalny Ośrodek Szkolno-Wychowawczy w Węgorzewie	171	47	20	-
Zespół Szkół Ogólnokształcących im. gen. Mariusza Zaruskiego w Węgorzewie	379	49	25	-
Zespół Szkół Zawodowych im. gen. Józefa Bema w Węgorzewie	277	34	7	-

*Źródło: Raport o stanie gminy Węgorzewo za 2024 rok,
Raport o stanie Powiatu Węgorzewskiego za 2024 rok.*

Zgodnie z danymi statystycznymi ogólna liczba uczniów w szkołach w ostatnich latach powoli się zmniejsza. Przy tym wraz ze starzeniem się społeczeństwa przewiduje się docelowy odpływ uczniów, co może się przyczynić do przyszłej relokacji zasobów i obiektów oświaty.

Obiekty kulturalne i sportowe:

- Węgorzewskie Centrum Kultury,
- Miejsko-Gminna Biblioteka Publiczna w Węgorzewie,
- Muzeum Tradycji Kolejowej w Węgorzewie (ul. Jaracza 4, 11-600 Węgorzewo)
- Muzeum Kultury Ludowej w Węgorzewie (ul. Portowa 1, 11-600 Węgorzewo)
- Hala Miejska OSiR Węgorzewo (ul. Pionierów 6, 11-600 Węgorzewo),
- Stadion Miejski (ul. Turystyczna 13, 11-600 Węgorzewo),

- Kompleks Sportowy Orlik 2012 (ul. Pionierów 6, 11-600 Węgorzewo),
- Otwarta Strefa Aktywności (ul. Pionierów 6, 11-600 Węgorzewo),
- Kompleks Sportowy w Parku Miejskim im. J. A. Helwinga (Park Miejski im. J. A. Helwinga przy ul. Gen. J. Bema i ul. Zamkowej, 11-600 Węgorzewo),
- Wielofunkcyjny Kompleks Sportowy przy Szkole Podstawowej nr 2 ul. (Zamkowa 6, 11-600 Węgorzewo),
- Lodowisko sezonowe przy Szkole Podstawowej nr 2 (ul. Zamkowa 6, 11-600 Węgorzewo),
- Wielofunkcyjny Kompleks Sportowy (ul. Gen. Józefa Bema 12, 11-600 Węgorzewo),
- Plaża Miejska „Mamry” nad jeziorem Mamry (ul. Braci Ejsmontów 8, 11-600 Węgorzewo),
- Plaża miejska w Kalu nad jeziorem Święcajty,

Pomoc społeczna:

- Miejsko-Gminny Ośrodek Pomocy Społecznej w Węgorzewie (ul. Zamkowa 4, 11-600 Węgorzewo),
- Świetlica socjoterapeutyczna „DOM” (ul. Pionierów 6, 11-600 Węgorzewo),
- Dom Pomocy Społecznej w Węgorzewie (11 Listopada 12, 11-600 Węgorzewo),
- Powiatowe Centrum Pomocy Rodzinie w Węgorzewie (Gen. Józefa Bema 16A, 11-600 Węgorzewo),

Ochrona zdrowia

- Apteki:
 - Apteka Dyżurna (ul. H. Sienkiewicza 1, 11-600 Węgorzewo),
 - Apteka Prywatna Lila s.c. (ul. M. Kopernika 18, 11-600, Węgorzewo),
 - Apteka Prywatna mgr Alicja Woynarowska (ul. Zamkowa 27, 11-600, Węgorzewo),
 - Apteka Prywatna mgr Stanisław Woynarowski (ul. Teatralna 2, 11-600 Węgorzewo),
 - Apteka Remedium s.c. Andrzej Woynarowski Stanisław Woynarowski (ul. 3 Maja 17, 11-600 Węgorzewo),
 - Apteka Start Pietrukiewicz i Wspólnicy sp.j.(ul. Jasna 2, 11-600 Węgorzewo),
- Przychodnie:
 - Niepubliczny Zakład Opieki Zdrowotnej Amicus (3 Maja 17 B, 11-600 Węgorzewo),

- Niepubliczny Zakład Opieki Zdrowotnej Poradnia Medycyny Rodzinnej Aleksander Kieres (ul. 3 Maja 17 B, 11-600 Węgorzewo),
- Szpital:
 - Mazurskie Centrum Zdrowia Szpital Powiatowy w Węgorzewie PZOZ (ul. 3 Maja 17, 11-600 Węgorzewo),
 - Szpital Psychiatryczny SPZOZ w Węgorzewie (ul. Gen. J. Bema 24, 11-600 Węgorzewo),

Bezpieczeństwo publiczne:

- Komenda Powiatowa Policji w Węgorzewie (Jana Pawła II 39, 11-600 Węgorzewo),
- Komenda Powiatowa Państwowej Straży Pożarnej (Henryka Sienkiewicza 10 11-610 Węgorzewo)
- Straż Graniczna w Węgorzewie (Jana Pawła II 41, 11-600 Węgorzewo),

Podsumowanie infrastruktury społecznej wraz z ograniczeniami w użytkowaniu

Rozwój infrastruktury społecznej na terenie gminy przebiegał równoległe z jej rozwojem przestrzennym i demograficznym, stanowiąc odpowiedź na zmieniające się potrzeby mieszkańców. W ostatnich latach obserwuje się istotne zmiany w strukturze społecznej, w tym przede wszystkim wzrost udziału osób starszych w populacji. Zjawisko to generuje konieczność dostosowania istniejących obiektów infrastrukturalnych do nowych warunków funkcjonowania społeczności lokalnej. W szczególności należy zwrócić uwagę na potrzebę zapewnienia dostępności przestrzeni publicznej oraz obiektów użyteczności społecznej dla osób o ograniczonej mobilności, w tym seniorów i osób z niepełnosprawnościami. Wymaga to wdrażania rozwiązań projektowych uwzględniających standardy dostępności już na etapie planowania inwestycji oraz modernizacji istniejącej infrastruktury.

System oświaty na terenie gminy stanowi odrębny obszar wymagający szczególnej uwagi w kontekście prognozowanych zmian demograficznych. Spadek liczby uczniów, będący konsekwencją starzenia się społeczeństwa, może w najbliższych latach wpłynąć na konieczność dostosowania struktury organizacyjnej placówek edukacyjnych do nowych realiów. Jednym z głównych wyzwań będzie utrzymanie istniejącej infrastruktury oświatowej przy jednoczesnym wzroście kosztów jednostkowych związanych z funkcjonowaniem szkół. W związku z tym nie można wykluczyć potrzeby konsolidacji oddziałów klasowych, a w skrajnych przypadkach – również likwidacji wybranych obiektów. Takie działania muszą być jednak poprzedzone analizą dostępności edukacyjnej, aby nie doprowadzić do powstania barier w dostępie do nauki, zwłaszcza dla dzieci z obszarów peryferyjnych. Planowanie

przestrzenne w zakresie infrastruktury edukacyjnej powinno również uwzględniać wysokie standardy techniczne i środowiskowe, w tym normy dotyczące poziomu hałasu oraz warunków pobytu dzieci i młodzieży w placówkach.

Działalność kulturalna na terenie gminy wykazuje zróżnicowany charakter, obejmując zarówno inicjatywy lokalne, ukierunkowane na zaspokajanie potrzeb mieszkańców, jak i przedsięwzięcia o zasięgu ponadlokalnym, powiązane z walorami przyrodniczymi i krajobrazowymi regionu. Szczególne znaczenie w tym zakresie odgrywa otoczenie jezior mazurskich, które stanowi naturalne zaplecze dla wydarzeń plenerowych, festiwali oraz działań promujących dziedzictwo kulturowe i tradycje regionu. Obszar ten pełni również istotną funkcję w obsłudze ruchu turystycznego, będąc jednym z głównych czynników przyciągających odwiedzających. W kontekście planowanego rozwoju przestrzennego gminy, przewiduje się wzrost zapotrzebowania na ofertę kulturalną skierowaną do lokalnej społeczności, szczególnie w obrębie wyznaczonych stref zabudowy mieszkaniowej i usługowej. Jednocześnie, wraz ze zmianami stylu życia mieszkańców oraz rozbudową infrastruktury turystycznej i komunikacyjnej, prognozuje się intensyfikację ruchu turystycznego. Tendencja ta będzie sprzyjać dalszemu rozwojowi funkcji kulturowo-rekreacyjnych obszarów położonych w sąsiedztwie jezior, co może przyczynić się do wzmocnienia pozycji gminy Węgorzewo jako ważnego ośrodka turystyki i kultury w regionie Mazur.

8.21.2. Infrastruktura transportowa

System komunikacji w mieście i gminie Węgorzewo charakteryzuje się położeniem poza głównymi drogami tranzytowymi, na skrzyżowaniu drogi krajowej z drogami wojewódzkimi. Uzupełnieniem sieci drogowej są drogi powiatowe oraz gminne. Ich stan jest zróżnicowany w zależności od odcinka.

Drogi krajowe

Przez miasto i gminę Węgorzewo przebiega droga krajowa nr 63 - m.in. przez Rudziszki, Klimki, Węgorzewo, Kolonię Rybacką i Ogonki. W Węgorzewie prowadzi wzdłuż ulic: Armii Krajowej, Zamkowej, gen. Józefa Bema, Łuczańskiej, Węgorzewskiej, Giżyckiej. Wg danych Generalnej Dyrekcji Dróg Krajowych i Autostrad Oddział w Olsztynie granicach miasta i gminy Węgorzewo znajduje się 23,647 km drogi krajowej nr 63, z czego 8,647 km tj. 36,6 % odcinka jest w stanie pożądanym, 11,000 km tj. 46,5 % w stanie ostrzegawczym, a pozostałe 4,000 km tj. 16,9 % w stanie krytycznym.

Drogi wojewódzkie

W granicach miasta i gminy Węgorzewo znajduje się blisko 16 km zmodernizowanej drogi wojewódzkiej nr 650 administrowanej przez Zarząd Dróg Wojewódzkich w Olsztynie. Jej przebieg prezentuje się w następujący sposób: *Stara Różanka – Srokowo – Węgorzewo - Banie Mazurskie – Gołdap.*

Drogi powiatowe

W ewidencji Powiatowego Zarządu Dróg w Ogonkach znajduje się 31,813 km dróg powiatowych położonych w granicach miast i gminy Węgorzewo. Podzielono je na drogi publiczne zaliczone do układu podstawowego oraz układu uzupełniającego. Te pierwsze powinny zapewniać powiązanie obszaru miasta i gminy z siedzibą powiatu oraz pełnić funkcję głównych powiązań sieci osadniczej na obszarze gminy. Drogi zaliczone do układu uzupełniającego powinny służyć bezpośredniej obsłudze komunikacyjnej gminy, a także zapewnić obsługę sieci osadniczej. Wykaz dróg powiatowych ich przebieg oraz stan techniczny został zaprezentowany w tabeli poniżej.

Tabela 5 Wykaz dróg powiatowych w mieście i gminie Węgorzewo.

Lp.	Numer drogi	Nazwa drogi (przebieg)	Stan techniczny
1.	1598 N	Bajory Małe - Marszałki - Guja - Prynowo - Wilkowo - Jakunowo	dobry / zadowalający
2.	1600 N	Wysoka Góra - Karłowo - dr. nr 1799 N	zadowalający
3.	1602 N	dr. nr 1725 N - Lesieniec - Surwile - Kamionek Wlk. - Pozezdrze	dobry
4.	1604N	Róże - Radzieje	zły
5.	1750 N	Węgorzewo - Stręgiel - Kuty - Jakunówko	dobry
6.	1752 N	Węgorzewo - Brzozówko - Popioły	zadowalający
7.	1756 N	droga krajowa nr 63 - Pawłowo - Więcki	dobry
8.	1758 N	Rudziszki - Góry - Olszewo Węgorzewskie - Pawłowo	dobry / część nieprzejezdna
9.	1795 N	Wesołowo - Guja - dr. nr 1600 N	droga gruntowa w trakcie remontu
10.	1797 N	Rudziszki - Wesołowo - Biedaszki	zadowalający
11.	1799 N	Perły (dr. krajowa nr 63) - Przystań - Radzieje - Suchodoły - dr. nr 1725 N	dobry
12.	1801 N	Węgielsztyn - Stawki - Przystań	zadowalający

13.	1803 N	Radzieje - Doba - dr. woj. nr 592	zadowolający
14.	1809 N	Olszewo Węgorzewskie - dr. nr 1598 N	zadowolający
15.	1811 N	Ogonki - Harsz	dobry
16.	1813 N	gr. państwa - Ołownik - Pawłowo - dr. woj. nr 650	zadowolający
17.	1815 N	Gołdap - Jany - Skocze - Rogale - Żabin - Rapa - Sąkiety Małe - Budry - Radziszewo - dr. nr 1732 N	zły

Źródło: Program Ochrony Środowiska dla Gminy Węgorzewo na lata 2020-2023 z perspektywą do roku 2027.

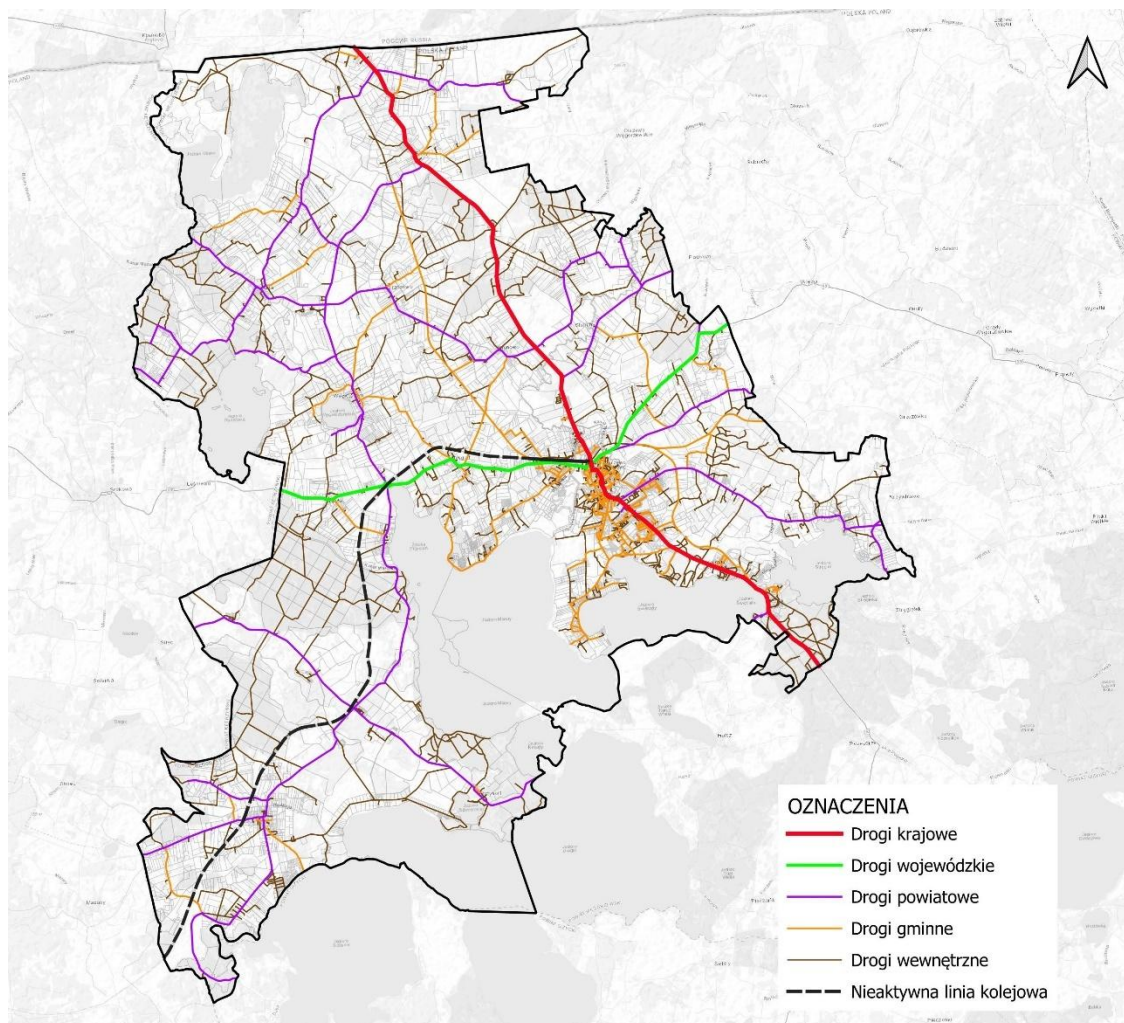
Drogi gminne

Obszar gminy spięty jest gęstą siecią dróg publicznych gminnych, które rozprawdają ruch kołowy wewnątrz miasta oraz w części stanowią powiązania z zewnętrznym układem komunikacyjnym. W roku 2023 łączna długość sieci dróg gminnych o różnym rodzaju nawierzchni wynosiła 120,7 km. Drogi gminne są w zależności od odcinka i lokalizacji różnicowane względem natężenia ruchu i stanu technicznego.

Infrastruktura kolejowa

Na terenie miasta i gminy Węgorzewo brak jest czynnych połączeń kolejowych. Przez obszar gminy przebiega nieeksploatowana obecnie linia kolejowa nr 259 o długości 34 km, która w przeszłości łączyła Węgorzewo z Kętrzynem. W dniu 9 lipca 2016 roku Stowarzyszenie Kolejowych Przewozów Lokalnych z siedzibą w Kaliszu uruchomiło sezonowe, codzienne przewozy pasażerskie na tej trasie, realizowane przy użyciu lokomotywy typu SM30 oraz wagonu pasażerskiego serii 101A. Połączenia te funkcjonowały na zasadach komercyjnych, bez udziału finansowego ze strony samorządów lokalnych. W sezonie letnim 2018 roku, ze względu na niewystarczające zainteresowanie ze strony pasażerów, przewozy nie zostały wznowione.

Rys. 16 Przebieg dróg publicznych w mieście i gminie Węgorzewo z podziałem na kategorię.



Źródło: Opracowanie własne na podstawie danych przestrzennych.

Ruch rowerowy

Przez obszar miasta i gminy przebiega trasa rowerowa Polski Wschodniej o znaczeniu międzynarodowym realizowana w ramach Programu Operacyjnego Rozwój Polski Wschodniej, której przebieg nawiązuje do korytarza projektowanej trasy rowerowej Tysiąca Jezior Północnych. Według danych GUS na terenie miasta i gminy Węgorzewo długość ścieżek rowerowych wynosi 28,7 km (stan na 12.09.2025 r.). Wykaz szlaków rowerowych przebiegających przez miasto i gminę Węgorzewo został przedstawiony poniżej.

Tabela 6 Wykaz szlaków rowerowych przebiegających przez teren miasta i gminy Węgorzewo.

Lp.	Nazwa Szlaku	Przebieg trasy	Długość całego szlaku [km]
1.	Pętla Węgorzewska	Piękny Brzeg -Węgorzewo: Muzeum Kultury Ludowej - zamek - port Keja - plaża miejska „Mamry” - ulica Jasna - plaża miejska „Kal” - cmentarz wojenny i punkt widokowy nad Świąćajtami - Góra Konopki - Piękny Brzeg	7
2.	Leśny Szlak Sapiny	Węgorzewo - Stręgiel - Stręgielek - Ogonki - Węgorzewo	30,7
3.	Wielka Pętla Jeziora Stręgiel	Piękny Brzeg - Węgorzewo - Kalskie Nowiny - Stręgiel - Stręgielek - Pozezdrze - Ogonki - Kolonia Rybacka - Piękny Brzeg	31
4.	Leśny Szlak Sapiny	Piękny Brzeg - Węgorzewo - Stręgiel - Stręgielek - Ogonki - Węgorzewo - Piękny Brzeg	35
5.	Mała Pętla Mamr	Piękny Brzeg - Węgorzewo - Trygort (oznakowana trasa Green Velo wzdłuż drogi wojewódzkiej 650) - Przystań - Kamionek Wielki - Sztynort - Harsz - Okowizna - Ogonki - Kolonia Rybacka - Piękny Brzeg	39
6.	Szlak Kanału Mazurskiego	Węgorzewo - Brzozowo - Guja - Śluza Guja - Rydzówka - Leśniewo - Mamerki -Przystań - Trygort - Węgorzewo	39,5
7.	Rezerwat Siedem Wysp	Węgorzewo - Perły - Rudziszki - Pasternak - Zielony Ostrów - Pasternak - Węgorzewo -	42,5
8.	Rezerwat Siedem Wysp	Piękny Brzeg - Węgorzewo - Perły - Rudziszki - Pasternak - Zielony Ostrów - Pasternak - Węgorzewo - Piękny Brzeg	43
9.	Szlak Jeziora Oświn	Piękny Brzeg - Węgorzewo - (torowiskiem) - Brzozowo - Pasternak - punkty obserwacyjne - Wesołowo - Nowa Guja - punkty obserwacyjne - Marszałki - (wzdłuż Kanału Mazurskiego) - Śluza Guja (Piaski) - Rydzówka - Leśniewo - droga 650 - Trygort - Węgorzewo - Piękny Brzeg	44
10.	-	Węgorzewo - Kal - Kalskie Nowiny - Trygort - Węgorzewo	44,4
11.	Trasa "Szlakiem Gór"	Węgorzewo- Czerwony Dwór- Pawłowo, Olszewo - Góry, Łęgwarowo- Pasternak, Wesołowo- Nowa Guja- Guja- Różewiec, Węgielsztyn- Trygort- Węgorzewo.	53
12.	Duża Pętla Mamr	Węgorzewo - Ruska Wieś - Trygort - Mamerki - Kietlice - Sztynort - Łabapa - Radzieje - Pilwa - Doba - Kamionki - Giżycko - Pierkunowo - Świdry - Pieczarki - Nowy Harsz - Harsz - Okowizna - Ogonki - Węgorzewo	109
13.	Wschodni Szlak Rowerowy Green Velo	Węgorzewo - jezioro Mamry - jezioro Kirsajty - jezioro Dargin - jezioro Kisajno - Giżycko - Jezioro Boczne - Jezioro Jagodne - jezioro Szymon - jezioro Tałtowisko - jezioro Tałty - Mikołajki - Jezioro Mikołajskie - jezioro Śniardwy - jezioro Seksty - jezioro Roś - Pisz	130
14.	Mazurska Pętla Rowerowa	Węgorzewo - jezioro Mamry – Sztynort – jezioro Dejguny – jezioro Orło – Ryn – Wieszembork - Mrągowo – Nowy Probark – Użranki – Jora Mała – jezioro Tałty – Mikołajki – Iznota – Ruciane Nida – Jezioro Nidzkie – Wiartel – Pisz – jezioro Seksty – jezioro Śniardwy – Cierzpięty – jezioro Niegocin – Wilkasy – Giżycko – Pozezdrze – Ogonki – jezioro Świąćajty	282

Źródło: Opracowanie własne na podstawie: <https://wegorzewo.pl/>

8.21.3. Infrastruktura techniczna

Sieć gazowa

Za dystrybucję gazu ziemnego na obszarze miast gminy Węgorzewo odpowiada Polska Spółka Gazownictwa Sp. z o.o., Oddział Zakład Gazowniczy w Olsztynie. Dostawy realizowane są do miejscowości: Węgorzewo, Kalskie Nowiny, Kolonia Rybacka oraz Ogonki.

Sieć ciepłownicza

Ciepłownie Miejskie Sp. z o.o. prowadzą eksploatację pięciu źródeł wytwarzania energii cieplnej o łącznej mocy zainstalowanej wynoszącej 8,722 MW, a także rozdzielni ciepła wyposażonej w system wspomagający podgrzewanie ciepłej wody użytkowej o mocy 0,120 MW. Cztery z wykorzystywanych źródeł ciepła zasilane są gazem ziemnym typu GZ50, natomiast trzy posiadają możliwość pracy w trybie rezerwowym z użyciem lekkiego oleju opałowego Eko-Term. Dodatkowo, jedna z kotłowni funkcjonuje w oparciu o paliwo stałe w postaci brykietu z biomasy leśnej. Na pozostałym obszarze Gminy Węgorzewo brak jest zorganizowanego scentralizowanego systemu ciepłowniczego (nie istnieją zakłady produkujące ciepło – ciepłownie, elektrociepłownie). Funkcjonują tu indywidualne źródła ciepła o niskich mocach.

Sieć wodociągowa

Zgodnie z danymi GUS stan na 16.09.2025 r. z instalacji wodociągowej korzysta 99,8 % mieszkańców. Oznacza to, że gmina niemal w pełni jest zwodociągowana, a istniejąca sieć wystarczająca do bieżącej obsługi mieszkańców.

Sieć kanalizacyjna

Zgodnie z najnowszymi informacjami opublikowanymi przez Główny Urząd Statystyczny, na dzień 15 września 2025 roku z sieci kanalizacyjnej korzystało 69,2 % mieszkańców miasta i gminy Węgorzewo. W tym samym okresie długość eksploatowanej sieci kanalizacyjnej na terenie miasta i gminy wynosiła 77,8 km. Do budynków mieszkalnych oraz obiektów zbiorowego zamieszkania doprowadzonych było łącznie 1 163 przyłączy kanalizacyjnych. Łączna ilość ścieków bytowych odprowadzonych za pośrednictwem sieci kanalizacyjnej w 2019 roku wyniosła 506,2 tysiąca metrów sześciennych.

Na terenie i gminy funkcjonuje kilka obiektów służących do oczyszczania ścieków, zróżnicowanych pod względem zasięgu obsługi oraz charakteru własności. Głównym zakładem jest gminna oczyszczalnia ścieków zlokalizowana w Węgorzewie, która przyjmuje ścieki zarówno z miasta, jak i z wybranych miejscowości wiejskich, takich jak Kal, Maćki, Kolonia Rybacka i Ogonki. Ponadto obiekt ten obsługuje również część terenu sąsiedniej Gminy Pozezdrze, w tym miejscowości Harsz, Okowizna i Dziaduszyn.

Uzupełnieniem systemu gospodarki ściekowej są lokalne oczyszczalnie ścieków, działające na potrzeby konkretnych miejscowości lub obiektów:

- **Dąbrówka Mała** – oczyszczalnia obsługująca wyłącznie mieszkańców tej miejscowości,
- **Kamionek Wielki** – obiekt przeznaczony do obsługi lokalnej społeczności,
- **Sztynort Duży** – oczyszczalnia należąca do podmiotu prywatnego, obsługująca zarówno mieszkańców, jak i infrastrukturę portu jachtowego,
- **Kietlice (Stacja Wodna Kietlice 1)** – lokalna instalacja działająca na potrzeby obiektu turystycznego,
- **Rudziszki** – oczyszczalnia zakładowa.

Sieć elektroenergetyczna

Sieć elektroenergetyczna na terenie miasta i gminy Węgorzewo obsługiwana jest przez PGE Dystrybucja S.A., Oddział w Białymstoku. Zasilanie odbiorców odbywa się za pośrednictwem linii średniego napięcia SN-15 kV, wychodzących ze stacji transformatorowej 110/15 kV zlokalizowanej w Węgorzewie. Stacja ta otrzymuje energię poprzez linie wysokiego napięcia 110 kV relacji Giżycko–Węgorzewo oraz Wronki–Gołdap–Filipów. W ramach Głównego Punktu Zasilania (GPZ) Węgorzewo funkcjonują dwa transformatory 110/SN.

Tabela 7 Sieć elektroenergetyczna na terenie miasta i gminy Węgorzewo.

Rodzaj linii	Długość całkowita	Napowietrzne	Kablowe
Linie wysokiego napięcia (110 kV)	23,5 km	23,5 km	0 km
Linie średniego napięcia (15 kV)	307,293 km	269,709 km	37,584 km
Linie niskiego napięcia	287,203 km	189,959 km	97,244 km

Źródło: Opracowanie własne.

Gospodarka odpadami

Miasto i gmina Węgorzewo jest członkiem Mazurskiego Związku Międzygminnego – Gospodarka Odpadami, utworzonego w 2004 roku z siedzibą w Giżycku. Związek zrzesza 12 jednostek samorządu terytorialnego z regionu Mazur i realizuje wspólną politykę w zakresie gospodarki odpadami komunalnymi. Jednym z kluczowych zadań związku jest optymalizacja systemu odbioru i transportu odpadów poprzez eksploatację nowoczesnego zakładu zagospodarowania odpadów, pełniącego funkcję centralnego punktu obsługi dla całego obszaru działania. Istotnym elementem działalności związku jest również prowadzenie działań edukacyjnych w zakresie ekologii, w tym wdrażanie selektywnej zbiórki odpadów wśród mieszkańców. Związek podejmuje także działania mające na celu zwiększenie efektywności ekonomicznej transportu odpadów oraz ograniczenie jego uciążliwości dla lokalnej społeczności. Uzupełnieniem prowadzonych prac są działania związane z likwidacją i rekultywacją nieczynnych składowisk odpadów, co wpisuje się w długofalową strategię ochrony środowiska i poprawy jakości życia mieszkańców.

Według danych udostępnionych przez Główny Urząd Statystyczny w roku 2024 masa wytworzonych odpadów komunalnych przez jednego mieszkańca gminy wynosiła 318 kg. Całkowita liczba odpadów komunalnych wytworzonych na terenie gminy w roku 2024 wyniosła 4 830,38 t z czego 3126,44 t (65%) pochodzi z gospodarstw domowych a pozostałe 1703,94 t (35%) pochodzi z innych źródeł takich jak min. handel, biura i instytucje oraz lokalne małe biznesy.

8.22. REKOMENDACJE I WNIOSKI ZAWARTE W AUDYCIE KRAJOBRAZOWYM ORAZ KRAJOBRAZY PRIORYTETOWE

Zgodnie z Uchwałą Nr XI/183/25 z dnia 25 marca 2025 roku Sejmik Województwa Warmińsko-Mazurskiego przyjął audyt krajobrazowy województwa warmińsko-mazurskiego.

Na terenie miasta i gminy Węgorzewo wyznaczono różne typy krajobrazu z czego część została zaliczona do krajobrazów priorytetowych, szczególnie cennych dla społeczeństwa ze względu na swoje wartości przyrodnicze, kulturowe, historyczne, architektoniczne, urbanistyczne, ruralistyczne lub estetyczno-widokowe.

Tabela 8 Wykaz krajobrazów priorytetowych ustalonych na terenie miasta i gminy Węgorzewo.

Lp.	Kod krajobrazu	Nazwa obiektu	Typ rzeźby teren
1.	28-842.83-37	Zespół jezior: Dargin, Dobskie, Kisajno, Łabap	krajobrazy wzgórzowe, krajobrazy, pagórkowate, krajobrazy, faliste, krajobrazy równinne
2.	28-842.83-03	Jezioro Mamry	krajobrazy pagórkowate, krajobrazy równinne
3.	28-842.83-04	Jezioro Święcajty	krajobrazy pagórkowate, krajobrazy równinne

4.	28-842.83-02	Jezioro Kirsajty	krajobrazy równinne
5.	28-841.59-22	Otoczenie Jeziora Oświn	krajobrazy pagórkowate
6.	28-841.59-57	Jezioro Oświn	krajobrazy pagórkowate
7.	28-842.83.38	Las Sztynorcki	krajobrazy pagórkowate, krajobrazy równinne

Źródło: Opracowanie na podstawie Audytu Krajobrazowego Województwa Warmińsko-Mazurskiego, marzec 2025 r.,

Na terenie gminy Węgorzewo wyznaczono w Audycie Krajobrazowym 3 główne grupy krajobrazów: A. krajobrazy przyrodnicze, kulturowo (zazwyczaj ekstensywnie) użytkowane, B. krajobrazy przyrodniczo-kulturowe i C. krajobrazy kulturowe. W obrębie tych grup wyróżniono typy i podtypy krajobrazów.

Na terenie całej gminy dominują krajobrazy przyrodniczo - kulturowe, z dominującym krajobrazem wiejskim – z przewagą mozaikowo rozmieszczonych użytków rolnych tworzących pola średniej wielkości (6d). W południowej części gminy przeważa krajobraz wiejski z przewagą wielkoobszarowych pól lub łąk i pastwisk (6e). Krajobrazom wiejskim towarzyszą krajobrazy przyrodnicze, szczególnie wody powierzchniowe, jeziora (1a) i krajobraz leśny z przewagą siedlisk lasowych (3b). W północno- zachodnim krańcu, obejmującym jezioro Oświn wraz z obszarami wodno-błotnymi, zaznacza się udział krajobrazu bagienno-łąkowego, głównie bezleśnego z udziałem ekstensywnie użytkowanych łąk (2d). Krajobrazy kulturowe, miejski obejmuje jedynie miasto Węgorzewo. Krajobraz podmiejski i osadniczy, dotyczący zróżnicowanej typologicznie i przestrzennie zabudowy nierolniczej na terenach wcześniej rolniczych, występuje w Węgorzewie, na południe od zachowanej części historycznej miasta oraz wzdłuż brzegów jeziora Święcajty (obręb Kal i Ogonki).

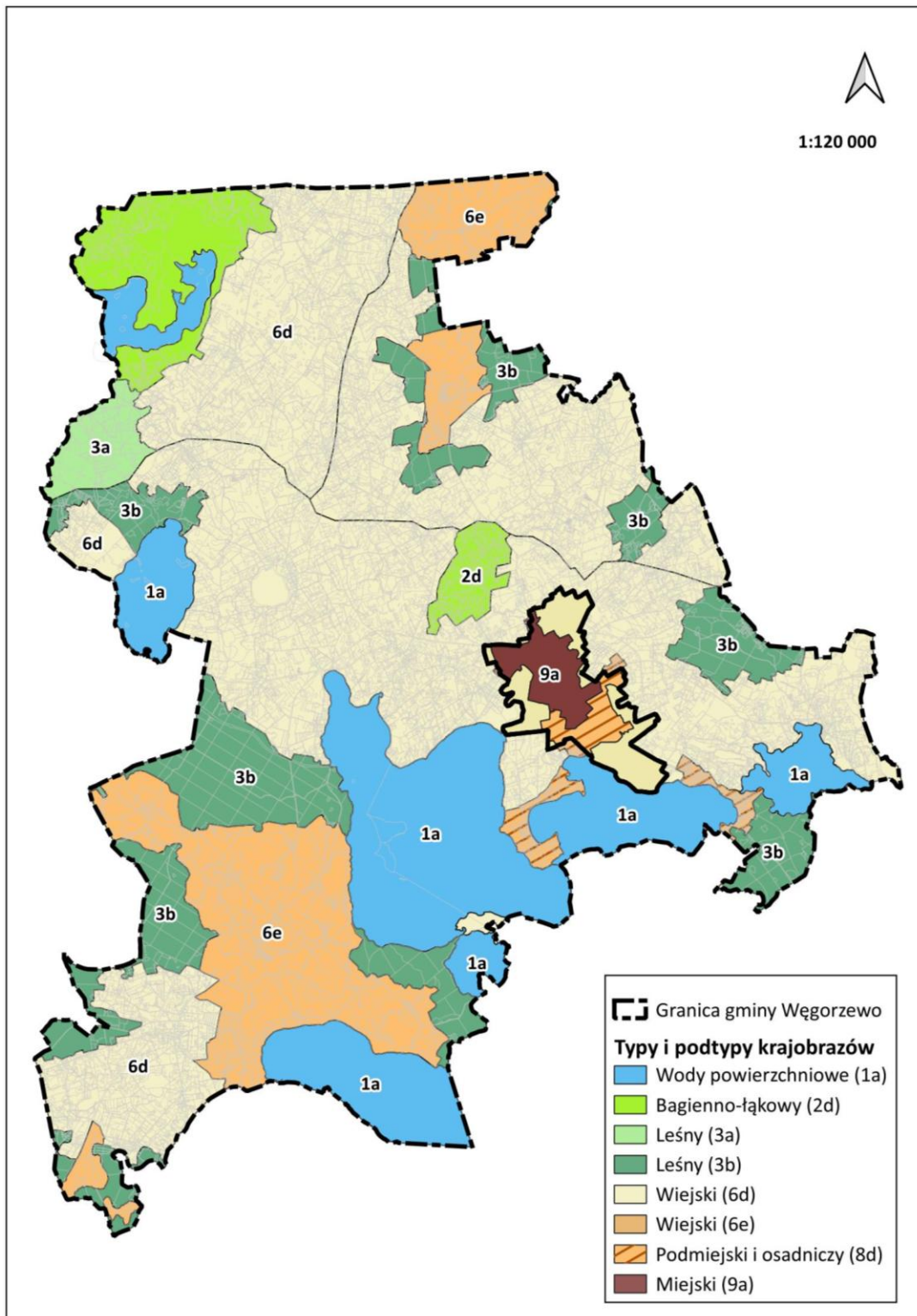
Tabela 9 Typy oraz podtypy krajobrazów zidentyfikowane w Audycie Krajobrazowym na terenie gminy Węgorzewo

Lp.	Grupa	Typ krajobrazu	Podtyp krajobrazu
1	Krajobrazy przyrodnicze, kulturowo (zazwyczaj ekstensywnie) użytkowane, funkcjonujące głównie w wyniku działania procesów naturalnych, jedynie w różnym stopniu modyfikowanych przez działalność człowieka	1. Wody powierzchniowe	1a. jeziora
2		2. Bagienno-łąkowy	2a. głównie bezleśne z dominacją torfowisk niskich
3		3. Leśny	3a. z przewagą siedlisk borowych
4		3. Leśny	3b. z przewagą siedlisk lasowych
5	B. Krajobrazy przyrodniczo-kulturowe ukształtowane w wyniku wspólnego działania procesów naturalnych oraz	6. Wiejski	6d. z przewagą mozaikowo rozmieszczonych użytków rolnych tworzących pola średniej wielkości

6	świadomych modyfikacji pokrycia terenu i struktury przestrzenne	6. Wiejski	6e. z przewagą wielkoobszarowych pól lub łąk i pastwisk
7		8. Podmiejski i osadniczy	8d. zróżnicowana typologicznie i przestrzennie zabudowa nierolnicza na terenach wcześniej rolniczych
8	C. Krajobrazy kulturowe, w których struktura i funkcja są w pełni ukształtowane przez działalność człowieka	9. Miejski	9a. miejscowości z zachowanym układem historycznym

Źródło: Opracowanie na podstawie Audytu Krajobrazowego Województwa Warmińsko-Mazurskiego, marzec 2025 r.,

Rys. 17 Typy oraz podtypy krajobrazów zlokalizowane na terenie gminy i miasta Węgorzewo



Źródło: Opracowanie własne na podstawie Audytu Krajobrazowego Województwa Warmińsko-Mazurskiego, marzec 2025 r.,

8.23. OPRACOWANIE EKOFIZJOGRAFICZNE W ZAKRESIE WYMAGAŃ, O KTÓRYCH MOWA W ART. 72 UST 1-3 USTAWY Z DNIA 27 KWIETNIA 2001 R. - PRAWO OCHRONY ŚRODOWISKA

8.23.1. Poszczególne elementy przyrodnicze i ich wzajemne powiązania

Rzeźba terenu i geomorfologia

Obszar miasta i gminy Węgorzewo cechuje się urozmaiconą rzeźbą terenu, której geneza sięga okresu plejstocenu. Ostateczny kształt powierzchni został uformowany w wyniku ostatniego zlodowacenia bałtyckiego, co nadało regionowi charakterystyczne cechy krajobrazowe. Większa część gminy zlokalizowana jest w obrębie doliny Wielkich Jezior Mazurskich oraz w północnej części – na terenie Krainy Węgorapy, co wpływa na jej walory przyrodnicze i turystyczne.

Północno-zachodnia część Gminy Węgorzewo, obejmująca miejscowości takie jak Zielony Ostrów, Nowa Guja, Biedaszki, Wesołowo i Pasternak, znajduje się w obrębie Niziny Sępolskiej (841.59), będącej częścią większego regionu Niziny Staropruskiej. Obszar ten charakteryzuje się typową rzeźbą nizinną, obejmującą obniżenia terenu, kotliny, rozległe doliny oraz równiny powstałe w wyniku akumulacji wodnej. Pozostała część gminy została zaklasyfikowana do mezoregionów Krainy Węgorapy (842.84) oraz Krainy Wielkich Jezior Mazurskich (842.83), które wchodzi w skład Pojezierza Mazurskiego. Są to obszary młodoglacjalne, wyróżniające się zróżnicowaną rzeźbą terenu oraz obecnością licznych jezior, co nadaje im wysokie walory krajobrazowe i przyrodnicze.

Zakres przekształceń antropogenicznych w obrębie rzeźby terenu jest ograniczony przestrzennie. Największe zmiany występują w rejonach zabudowy mieszkaniowej i infrastruktury komunikacyjnej, gdzie wykonano nasypy pod obiekty budowlane oraz drogi, a w niektórych przypadkach dokonano niwelacji pierwotnie bardziej stromych form terenu.

Zasoby surowcowe

Według danych Państwowego Instytutu Geologicznego na terenie gminy Węgorzewo znajdują się złoża kruszyw naturalnych (złoża mieszanek żwirowo-piaskowych (pospółki)) w rejonie miejscowości Ogonki, Radzieje i Stręgiel. Jednakże z informacji jakie prezentuje Bilans zasobów złóż kopalin w Polsce wg stanu na 31.12.2024 r. opracowane przez Państwowy Instytut Geologiczny – Państwowy Instytut Badawczy (PIG-PIB) tylko jedno złożo był w 2024 r. eksploatowane. Gmina jest bardzo uboga w surowce mineralno-budowlane.

Gleby i struktura użytkowania gruntów

Pod względem morfogenetycznym obszar miasta i gminy jest dość jednorodny. Cały obszar zbudowany jest z glin zwałowych. Nad północnym brzegiem jez. Świącajty występują piaski i żwiry wodno-lodowcowe, zaś w dolinie Węgorapy i w zagłębieniach terenowych torfy. Miąższość utworów czwartorzędu wynosi przeciętnie 180 - 220 m osiągając na północy 280 m. Na obszarze całej gminy dominują gleby zwięzłe, pszenne, należące do kompleksu drugiego. Część zachodnia gminy jest bardziej jednolita pod względem gatunkowym - przeważają gliny, natomiast większa różnorodność gleb występuje w części wschodniej i południowo-zachodniej. Gleby słabe, piaszczyste zajmują niewielkie powierzchnie. Pod względem typologicznym przeważają gleby brunatne właściwe, wykształcone ze skał macierzystych zasobnych w węglan wapnia.

Wg Instytutu Uprawy Nawożenia i Gleboznawstwa wskaźnik jakości i przydatności rolniczej gleb gminy Węgorzewo wynosi 56,9 pkt. Warunki agroklimatyczne gminy oceniono na 6,2 pkt. wobec 9,9 pkt. w kraju. W stosunku do reszty kraju są one mniej korzystne, głównie z uwagi na krótki okres wegetacyjny, krótki okres wypasu na pastwiskach, a w konsekwencji długi okres karmienia bydła i owiec w pomieszczeniach zamkniętych. Niemniej jednak obszar gminy, szczególnie południowo-wschodnia jej część posiada konfigurację bardziej dynamiczną, co predysponuje ten teren do rozwoju kierunku hodowlano-pastwiskowego.

Bonitacja rzeźby terenu dla potrzeb rolnictwa jest średnio korzystna, gdyż w 5-punktowej skali została oceniona na 3,3. Warunki gruntowo-wodne w podobnej skali oceniono na 4,0 pkt. Ogólny wskaźnik waloryzacji rolniczej przestrzeni produkcyjnej gminy wynosi 71,6 pkt. wobec 66,5 pkt. dla kraju.

Podstawowym elementem ograniczającym swobodny rozwój rolnictwa jest położenie znacznej części obszaru gminy w zlewni Wielkich Jezior Mazurskich, na terenie ochronnym Głównego Zbiornika Wód Podziemnych, na terenach objętych ochroną prawną powodującą konieczność wysokich reżimów ochrony środowiska w produkcji rolnej. Część obszarów rolniczych jest w dużym stopniu podatna na erozję oraz posiada trudne w odniesieniu do uprawy warunki fizjograficzne.

Wody powierzchniowe

Zasoby wodne miasta i gminy, mają potencjalne wysokie wartości. Wskaźnik udziału wód powierzchniowych w mieście i gminie Węgorzewo wynosi 18,44% ogólnej powierzchni, co jest wynikiem znacznie wyższym niż średnia w województwie. Dominujące jeziora na terenie gminy Węgorzewo to zbiorniki różnych kształtów i wielkości, od wielkich zbiorników wodnych po niewielki, rozsiane w licznych zagłębieniach terenu oczka, od długich jezior

rynnowych, po wielkie jeziora morenowe. Największym jeziorem w powiecie jest Dargin o powierzchni 3030ha.

Teren miasta i gminy Węgorzewo znajduje się w zasięgu 13 Jednolitych Części Wód Powierzchniowych (JCWP1), z czego 6 obejmuje ciek wodny, a 7 dotyczy zbiorników jeziornych. Największy obszar zlewni na terenie gminy przypada na JCWP Oświnka – od jej źródeł aż do granicy państwowej – oraz na JCWP Węgorapa, obejmującą odcinek od wypływu z jeziora Mamry do granicy państwa. W tabeli 10. przedstawiono wykaz poszczególnych JCWP na terenie gminy Węgorzewo.

Tabela 10 JCWP występujące na terenie miasta i gminy Węgorzewo.

Lp.	Nazwa JCWP	Kod JCWP	Typ JCWP
1.	Oświnka od źródeł do granicy państwa	RW7000255849851	rzeczna
2.	Węgorapa od wypływu z jeziora Mamry do granicy państwa	RW70002058253	rzeczna
3.	Stara Gołdapa od oddzielenia się Kanału Brożajckiego do ujścia	RW700018582329	rzeczna
4.	Omęt od źródeł do granicy państwa	RW700017584965	rzeczna
5.	Kanał Mazurski z jeziorem Rydzówka do granicy państwa	RW7000058498861	rzeczna
6.	Ilma do granicy państwa	RW7000175849881	rzeczna
7.	Rydzówka	LW30527	jeziorna
8.	Węgielsztynskie	LW30528	jeziorna
9.	Oświn	LW30529	jeziorna
10.	Dargin	LW30538	jeziorna
11.	Kirsajty	LW30543	jeziorna
12.	Mamry Północne	LW30544	jeziorna
13.	Święcajty	LW30545	jeziorna

Źródło: Program Ochrony Środowiska dla Gminy Węgorzewo na lata 2020-2023 z perspektywą do roku 2027.

Wody podziemne

Zgodnie z obowiązującym od 2022 roku krajowym podziałem na 174 Jednolite Części Wód Podziemnych (JCWPd2), teren Gminy Węgorzewo znajduje się w zasięgu dwóch jednostek: JCWPd nr 20, obejmującej północno-zachodnią część gminy, oraz JCWPd nr 21, pokrywającej jej południowo-wschodni obszar. Charakterystyka zasobów wód podziemnych wymaga uwzględnienia rozmieszczenia Głównych Zbiorników Wód Podziemnych (GZWP). Są to wyodrębnione jednostki geologiczne lub ich części, które w obrębie regionów hydrogeologicznych charakteryzują się największym potencjałem wodonośnym i zasobnością. Zbiorniki te pełnią obecnie lub mogą w przyszłości pełnić kluczową rolę jako źródła zaopatrzenia ludności w wodę pitną.

Gmina Węgorzewo położone jest w zasięgu Głównego Zbiornika Wód Podziemnych nr 206 Wielkie Jeziora Mazurskie. Szczegółowe informacje dotyczące tego GZWP zawiera

„Dokumentacja określająca warunki hydrogeologiczne dla ustanowienia stref ochronnych zbiornika wód podziemnych z utworów czwartorzędowych Wielkich Jezior Mazurskich GZWP 206”.

W większości terenu pierwszy użytkowy poziom wodonośny zalega na głębokości 80 – 120 m, z którego wydajności ujęć są niewielkie (10 – 20 m³/godz.). Na pozostałym obszarze eksploatuje się wody podziemne zalegające na głębokości 20 – 80 m. Ujęcia te są nieznacznie wydajniejsze (12 – 30 m³/ godz., w rejonie miasta Węgorzewa 30 – 50 m³/godz.) Na głębokościach rzędu 900m w okolicy Węgorzewa i nad jeziorem Oświn można się spodziewać występowania wód mineralnych o znaczeniu leczniczym. Bogata sieć hydrograficzna na terenie gminy i w jej okolicy (jezioro Mamry, Święcajty, Stręgiel, Łabap, Dobskie, Rydzówka, Oświn, Sztynorckie, Pniewskie, rzeka Węgorapa, rzeka Ruda, rzeka Rawda, liczne ciek bez nazwy, Kanał Mazurski), stanowiąca ważny element krajobrazu, stwarzająca możliwość wypoczynku i rekreacji, wpływająca korzystnie na klimat, będąca środowiskiem życia fauny (również o znaczeniu gospodarczym - ryby) i flory oraz dająca możliwość wykorzystania dla potrzeb transportu.

Na terenie gminy były przeprowadzane, w ramach monitoringu, badania jakości wód podziemnych, wykonywane przez Wojewódzki Inspektorat Ochrony Środowiska w Olsztynie. Wody pobierane były z wodociągów w Węgorzewie. Jak wynika z przeprowadzonych badań w ujęciach przekroczone są dopuszczalne normy żelaza dla wody przeznaczonej do spożycia. W związku z powyższym woda powinna być uzdatniana przez odżelazianie. Głównym źródłem jonów amonowych jest rozkład materii organicznej zawierającej azot (białka, mocznik itd.). Pochodzenie materii organicznej może być naturalne bądź z różnego typu ognisk, zanieczyszczeń antropogenicznych zawierających substancje organiczne.

Warunki klimatyczne

Klimat lokalny kształtowany jest zarówno oddziaływaniem warunków mikroklimatycznych całego regionu, jak również czynników lokalnych: rzeźby terenu, szaty roślinnej, wód powierzchniowych itp. Wyniesienie nad poziom morza, duże nagromadzenie otwartych zbiorników wodnych, a także terenów podmokłych powoduje, że poszczególne pory roku wkraczają tu w innych terminach niż w pozostałych regionach kraju. Wiosna zaczyna się 10 – 14 dni później niż w pozostałej części kraju i jest stosunkowo chłodna. Jesień natomiast jest przeważnie długa i ciepła, przede wszystkim dzięki zbiornikom wodnym, które oddają ciepło nagromadzone podczas lata. Znaczna objętość wód powierzchniowych zaznacza się także w wilgotności powietrza, która w okresie letnim waha się od 60 % do 80 %.

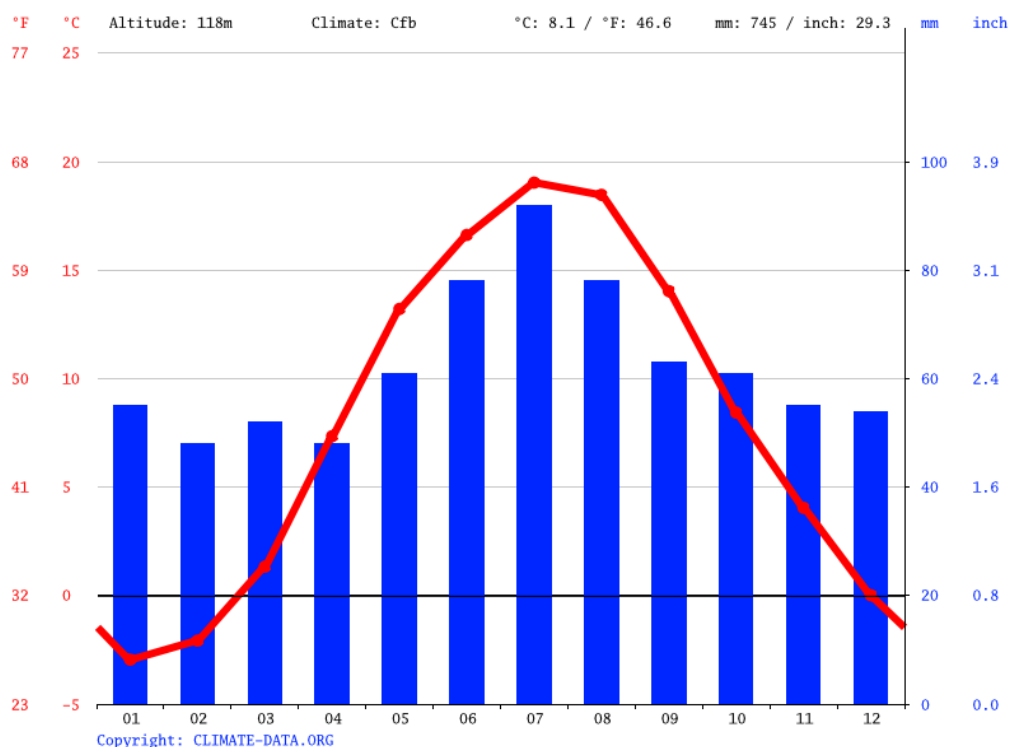
Tereny obniżen w dolinie rzek Węgorapy, Rawdy, Rudej, Kanału Mazurskiego oraz licznych cieków charakteryzują się niekorzystnymi właściwościami klimatycznymi.

Na obszarach o znacznym zróżnicowaniu powierzchni zaznaczają się różnice w lokalnym klimacie związane z ekspozycją i nachyleniem zboczy. Znajdujące się na obszarze gminy duże zbiorniki wodne oddziałują swym zasięgiem na sąsiadujące obszary łagodząc minima i maksima temperatury. Obszary zwartych kompleksów leśnych szczególnie w części południowo-zachodniej gminy oraz w rejonie Sztynortu mają również wpływ na modyfikowanie warunków klimatycznych. Obszar leśny i tereny przylegające do lasów cechują się zmniejszonymi amplitudami temperatury, większą wilgotnością a przede wszystkim mniejszymi prędkościami wiatru. Korzystny wpływ na stan sanitarno-higieniczny powietrza mają również lasy. Zieleń pochłania zanieczyszczenia, jak również w procesie fotosyntezy rośliny wydzielają różne substancje lotne cechujące się właściwościami zabijania drobnoustrojów.

Zgodnie z klasyfikacją klimatów według Köppena, miasto i gmina Węgorzewo znajduje się w strefie klimatu umiarkowanego chłodnego. Dane meteorologiczne dostępne na portalu climate-data.org wskazują, że średnia temperatura roczna dla tego obszaru wynosi 8,1°C. Najwyższe wartości temperatury notowane są w lipcu, kiedy średnia miesięczna osiąga 19 °C, natomiast najniższe temperatury występują w styczniu, ze średnią miesięczną na poziomie –3°C. Roczna amplituda temperatury wynosi 22°C.

Średnia roczna suma opadów atmosferycznych wynosi 745 mm. Najmniejsze opady odnotowywane są w lutym (48 mm), natomiast największe w lipcu (92 mm), co oznacza różnicę pomiędzy najsuchszym a najbardziej wilgotnym miesiącem na poziomie 44 mm.

Rys. 18 Wykres klimatyczny dla miejscowości Węgorzewo.



Źródło: www.climate-data.org

Środowisko biotyczne

Flora

Pod względem geobotanicznym miasto i gmina Węgorzewo położona jest w obrębie Krainy Mazurskiej, w regionie Pojezierza Mazurskiego, charakteryzującego się znacznym zróżnicowaniem środowisk przyrodniczych, wynikającym z ukształtowania powierzchni polodowcowej oraz obecności licznych jezior, rzek i kompleksów leśnych.

Potencjalna roślinność naturalna to teoretyczny układ zbiorowisk roślinnych, który mógłby się ukształtować w warunkach niezakłóconych przez działalność człowieka, w wyniku spontanicznych procesów sukcesji ekologicznej. W takim scenariuszu roślinność charakterystyczna dla danego obszaru mogłaby w pełni rozwinąć się, wykorzystując lokalne uwarunkowania siedliskowe, takie jak gleby polodowcowe, morenowe wzniesienia, torfowiskowe obniżenia oraz doliny rzeczne.

Współczesna struktura roślinności miasta i gminy Węgorzewo ukształtowała się w wyniku wielowiekowej działalności człowieka, w szczególności w zakresie osadnictwa i użytkowania rolniczego. Procesy antropogeniczne doprowadziły do istotnych zmian w pierwotnych zbiorowiskach leśnych oraz wodno-torfowiskowych, powodując ich przekształcenie

i częściowe zubożenie. Obecna szata roślinna gminy stanowi połączenie pozostałości roślinności naturalnej z formami roślinności kulturowej, będącej efektem długotrwałego gospodarowania przestrzenią.

Na terenie miasta i gminy Węgorzewo występuje kilka typów roślinności, różniących się składem gatunkowym, historią powstania oraz wartością przyrodniczą. Do najistotniejszych zalicza się:

- kompleksy leśne – zajmujące znaczne powierzchnie, z przewagą borów sosnowych oraz lasów mieszanych z udziałem dębu, brzozy, olszy i świerka;
- zbiorowiska wodno-torfowiskowe – związane z obecnością jezior (m.in. Mamry, Święcajty, Stręgiel), starorzeczy oraz podmokłych dolin rzecznych (np. Węgorapy), obejmujące szuwary, ziołorośla, turzycowiska i torfowiska niskie;
- tereny zieleni urządzonej – parki, zieleńce i zieleń towarzysząca obiektom usługowym, rekreacyjnym oraz oświatowym, w tym cmentarze;
- zadrzewienia i zakrzewienia przydrożne – szpalery drzew, aleje oraz pojedyncze nasadzenia drzew i krzewów, pełniące funkcję krajobrazową i ekologiczną;
- tereny rolnicze i agrocenozowe – obejmujące pola uprawne, łąki i pastwiska, które miejscami zachowały cenne elementy florystyczne, zwłaszcza na obrzeżach nieużytkowanych gruntów;
- ogrody przydomowe i działkowe – tworzące istotny element roślinności kulturowej na terenach zabudowanych.

Znaczna część miasta Węgorzewo to obszary o gęstej zabudowie, gdzie znajdują się miejsca trudne do zdefiniowania pod względem roślinności, m.in. ze względu na występowanie koło siebie gatunków sztucznie posadzonych, charakterystycznych dla różnych siedlisk.

Fauna

Zróżnicowane warunki środowiskowe, obejmujące rozległe zbiorniki wodne, obszary bagienne, łąki oraz kompleksy leśne, sprzyjają występowaniu bogatej fauny na terenie gminy. W ekosystemach leśnych i łąkowych powszechnie obserwuje się jelenie, sarny i dziki, a wśród większych drapieżników dominującym gatunkiem jest lis. Sporadycznie odnotowuje się również obecność wilka. W obrębie cieków wodnych oraz ich otoczenia licznie występują bobry, których populacja wykazuje tendencję wzrostową.

Najcenniejszym obszarem pod względem faunistycznym jest rezerwat przyrody „Siedmiu Wysp”, stanowiący istotne siedlisko dla ptactwa wodnego. Występują tam m.in. .

perkoz dwuczuby, łyska, głowienka, krzyżówka, rybitwa czarna, łabędź niemy oraz mewa śmieszka. Faunę błotną reprezentują gatunki takie jak remiz, zielonka, brzęczek i błotniak stawowy. Obszar ten jest również miejscem bytowania licznych ptaków drapieżnych, w tym rybołowa, pszczołojada, kani czarnej, sokoła wędrownego oraz pustułki. Charakterystycznym elementem krajobrazu pojeziernego są kolonie kormoranów i czapli gnieźdzące się na wyspach jeziornych, a także bocian biały, który zasiedla tereny w bezpośrednim sąsiedztwie zabudowy ludzkiej.

Na obszarze administrowanym przez Nadleśnictwo Srokowo stwierdzono obecność jednej pary lęgowej orlika krzykliwego. Z kolei na terenie Nadleśnictwa Borki wyznaczono dwie strefy ochronne dla tego gatunku, a także trzy strefy ochrony bielika. Ponadto, w granicach Nadleśnictwa Borki funkcjonują również dwie strefy ochrony bociana czarnego, co potwierdza znaczenie tego obszaru dla zachowania populacji ptaków drapieżnych i rzadkich gatunków lęgowych.

Wody powierzchniowe Gminy Węgorzewo, podobnie jak jej tereny lądowe, stanowią istotne siedlisko dla fauny. Hydrofauna regionu obejmuje 16 gatunków ryb, wśród których licznie występują: szczupak, okoń, sandacz, węgorz, sieja, sielawa, leszcz, koza, piskorz, różanka oraz płoć. Różnorodność gatunkowa świadczy o dobrej jakości siedlisk wodnych oraz ich znaczeniu dla lokalnej bioróżnorodności. Wśród gatunków owadów szczególnie istotnych z punktu widzenia ochrony przyrody należy wymienić: zalotkę większą, czerwończyka nieparka, zgmiotkę cynobrową, pachnicę dębową oraz jelonka rogacza. Są to gatunki chronione, często związane z siedliskami leśnymi i starodrzewami.

Na terenie gminy odnotowano również występowanie cennych gatunków herpetofauny, takich jak żółw błotny, kumak nizinny oraz traszka grzebieniasta. Ich obecność potwierdza wysoką wartość przyrodniczą lokalnych ekosystemów wodno-błotnych.

8.23.2. Racjonalne gospodarowanie ziemią, w tym na terenach złóż kopalin

Określone w planie ogólnym strefy kontynuują dotychczasowe, racjonalne gospodarowanie przestrzenią w powiązaniu z dotychczasową polityką przestrzenną określoną w planach miejscowych i wcześniej w studium uwarunkowań i kierunków zagospodarowania przestrzennego.

Ze względu na ochronę złóż kopalin, wyznaczono dla nich strefę górnictwa umożliwiającą eksploatację.

8.23.3. Rozwiązania problemów zabudowy miasta ze szczególnym uwzględnieniem gospodarki wodnej, odprowadzania ścieków, gospodarki odpadami, systemów transportowych i komunikacji publicznej i kształtowania terenów zielonych

Miasto i gmina Węgorzewo posiada ukształtowany system komunikacyjny oraz sieci infrastruktury technicznej. Rozbudowa obiektów infrastrukturalnych następuje sukcesywnie wraz z rozwojem nowych terenów. Ustalenia planu ogólnego kontynuują dotychczasową politykę przestrzenną poprzez wyznaczenie stref planistycznych z uwzględnieniem maksymalnego wykorzystania istniejących dróg i infrastruktury technicznej, co przekłada się na zwiększoną efektywność i obniżenie ogólnych kosztów budowy i eksploatacji.

Miasto i gmina posiadają rozproszone ogólnodostępne tereny zielone, przy czym brakuje powiązania ich w spójną sieć. Plan ogólny utrzymuje ochronę tych terenów, jednak ze względu na strukturę dokumentu bardziej szczegółowe wyznaczanie terenów zieleni, będzie miało miejsce na etapie sporządzania planów miejscowych.

8.23.4. Uwzględnienie konieczności ochrony wód, gleby i ziemi przed zanieczyszczeniami w związku z prowadzeniem gospodarki rolnej.

Tereny rolne w gminie stanowią zdecydowaną większość jej powierzchni. Obszary wykorzystywane rolniczo mogą stanowić zagrożenie przede wszystkim dla wód gruntowych w przypadku prowadzenia niewłaściwego nawożenia. Przy określaniu stref funkcjonalnych wzięto pod uwagę potrzebę ochrony przed tymi zanieczyszczeniami, zwłaszcza przy terenach zielonych w pobliżu zwartej zabudowy, jednak ze względu na strukturę prawną planu ogólnego, ma on znikomy wpływ na ochronę wód, gleby i ziemi przed zanieczyszczeniami związanymi z prowadzoną gospodarką rolną.

8.23.5. Zapewnienie ochrony walorów krajobrazowych środowiska i warunków klimatycznych

W planie ogólnym uwzględniono istniejącą strukturę gminy. Wprowadzone przeznaczenie uwzględnia ukształtowanie terenu, w tym naturalne i antropogeniczne bariery przestrzenne np. jeziora, główne szlaki komunikacyjne, koncentracja zabudowy przemysłowej. Plan ogólny przewiduje dalszy sukcesywny rozwój struktur urbanistycznych, co w racjonalny sposób chroni najbardziej wartościowe elementy krajobrazu przy jednoczesnym uwzględnieniu ograniczenia zanieczyszczenia i poprawie jakości życia mieszkańców.

8.23.6. Uwzględnienie potrzeb w zakresie zapobiegania ruchom masowym i ich skutkom

Na terenie miasta i gminy Węgorzewo nie występują zidentyfikowane obszary osuwania się mas ziemnych.

8.23.7. Uwzględnienie innych potrzeb w zakresie ochrony powietrza, wód, gleby, ziemi, ochrony przed hałasem, wibracjami i polami elektroenergetycznymi, w tym także w odniesieniu do równowagi przyrodniczej i poprawienia warunków życia

Ustalenia planu ogólnego miasta i gminy Węgorzewo ustalone są z uwzględnieniem potrzeb zrównoważonego rozwoju. Tereny pod zabudowę zostały wyznaczone przy uwzględnieniu przeznaczenia określonego w obowiązujących planach miejscowych. Uwzględniono kierunki przekształcania się miasta wynikające z zachodzących zmian społecznych, gospodarczych, stylu życia oraz pojawiania się nowych technologii. Przewidziano rozwój zabudowy poza centrum miasta oraz funkcji turystycznych związanych ze szlakiem Wielkich Jezior Mazurskich.

Wprowadzone strefy planistyczne mają poprawić efektywność wykorzystania przestrzeni przy jednoczesnym poprawianiu jakości poszczególnych elementów środowiska, co w efekcie przełoży się na poprawę jakości życia mieszkańców.

8.23.8. Proporcje pozwalające na zachowanie lub przywrócenie równowagi przyrodniczej i prawidłowych warunków życia

W planie ogólnym określono maksymalną intensywność zabudowy oraz minimalną powierzchnię biologicznie czynną na poziomach uwzględniających lokalne uwarunkowania (w tym dotychczasowe parametry określone w planach miejscowych), co zapewni racjonalne gospodarowanie ziemią przy zapewnieniu równowagi przyrodniczej. Jak wskazano powyżej, w mieście zidentyfikowano obszary zdegradowane i podjęto działania rewitalizacyjne. Ze względu na strukturę prawną planu ogólnego, uszczegółowienie zasad zabudowy i zagospodarowania przestrzennego w odniesieniu do równowagi przyrodniczej zostanie określone na etapie sporządzania planów miejscowych.

8.23.9. Zasady kształtowania zagospodarowania przestrzennego obszarów zdegradowane w wyniku działań człowieka, klęsk żywiołowych oraz ruchów masowych ziemi

Zgodnie z Lokalnym Programem Rewitalizacji na lata 2017-2020 w mieście wyznaczono obszar zdegradowany, dla którego przewidziano działania mające na polepszenie warunków życia mieszkańców. Plan ogólny wpisuje się w założone działania, jednak ze względu na strukturę prawną nie ma on bezpośredniego wpływu na te działania. W mieście, na terenach przeznaczonych pod zabudowę nie występują obszary zagrożone ruchami masowymi oraz zdegradowane przez klęski żywiołowe.

SPIS RYSUNKÓW

Rys. 1 Obszar uzupełnienia zabudowy	8
Rys. 2 Rozszerzony obszar uzupełnienia zabudowy	10
Rys. 3 Położenie miasta i gminy Węgorzewo na tle kraju	19
Rys. 4 Położenie miasta i gminy Węgorzewo na tle podziału administracyjnego województwa warmińsko-mazurskiego	19
Rys. 5 Granice Obszarów Chronionego Krajobrazu w mieście i gminie Węgorzewo	22
Rys. 6 Granice Rezerwatów przyrody w gminie Węgorzewo	24
Rys. 7 Granice Obszarów Natura 2000 –	25
Rys. 8 Granice Obszarów Natura 2000 –	26
Rys. 9 Przebieg korytarzy ekologicznych wg Instytutu Biologii Ssaków	28
Rys. 10 Przebieg korytarzy ekologicznych wg Instytutu Biologii Ssaków	29
Rys. 11 Obszary szczególnego zagrożenia powodzią na terenie miasta i gminy Węgorzewo	30
Rys. 12 Obszary szczególnego zagrożenia powodzią na terenie miasta i gminy Węgorzewo	32
Rys. 13 Obszar rewitalizacji w mieście Węgorzewo	38
Rys. 14 Grunty rolne klasy III na terenie miasta i gminy Węgorzewo	39
Rys. 15 Grunty leśne na terenie miasta i gminy Węgorzewo	40
Rys. 16 Przebieg dróg publicznych w mieście i gminie Węgorzewo z podziałem na kategorie	48
Rys. 17 Typy oraz podtypy krajobrazów zlokalizowane na terenie gminy i miasta Węgorzewo	54
Rys. 18 Wykres klimatyczny dla miejscowości Węgorzewo	61

SPIS TABEL

Tabela 1. Prognozowana liczba ludności w Mieście i Gminie Węgorzewo obejmująca najbliższe 20 lat	6
Tabela 2 Aktywne tereny i obszary górnicze	34
Tabela 3 Wykaz złóż na terenie gminy Węgorzewo	34
Tabela 4 Zestawienie publicznych szkół i przedszkoli	42
Tabela 5 Wykaz dróg powiatowych w mieście i gminie Węgorzewo	46
Tabela 6 Wykaz szlaków rowerowych przebiegających przez teren miasta i gminy Węgorzewo	49
Tabela 7 Sieć elektroenergetyczna na terenie miasta i gminy Węgorzewo	51
Tabela 8 Wykaz krajobrazów priorytetowych ustalonych na terenie miasta i gminy Węgorzewo	52
Tabela 9 Typy oraz podtypy krajobrazów zidentyfikowane w Audycie Krajobrazowym na terenie gminy Węgorzewo	53
Tabela 10 JCWP występujące na terenie miasta i gminy Węgorzewo	58

ZAŁĄCZNIKI

1. Wykaz pomników przyrody występujących na terenie miasta i gminy Węgorzewo.
2. Wykaz zabytków występujących na terenie miasta i gminy Węgorzewo.
3. Wykaz stref planistycznych
4. Plan ogólny Miasta i Gminy Węgorzewo uwarunkowania przestrzenne - załącznik graficzny
5. Plan ogólny Miasta i Gminy Węgorzewo na tle uwarunkowań - załącznik graficzny
6. Plan ogólny Miasta i Gminy Węgorzewo - załącznik graficzny
7. Plan ogólny Miasta i Gminy Węgorzewo. Wydzielenie Miasto - załącznik graficzny