

INWENTARYZACJA I OPINIA TECHNICZNA

BRANŻA:	BUDOWLANA	EGZ. NR	1
OBIEKT:	ZMIANA SPOSOBU UŻYTKOWANIA BUDYNKU PO BYŁEJ ZLEWNI MLEKA NA ŚWIETLICĘ WIEJSKĄ		
ADRES:	Pozezdrze dz.nr 2-118		
INWESTOR:	Gmina Pozezdrze Pozezdrze, ul. 1 Maja 1A		

SPORZĄDZIŁ:

IMIĘ I NAZWISKO:	NR UPR.	DATA	PODPIS
inż. Krzysztof Stodulski	SUW-18/96	09.2017	

ZAWARTOŚĆ OPRACOWANIA

I. CZĘŚĆ OPISOWA

1. Uprawn. oraz zaświadczenia przynależności do Izby Budowlanej autor inwentaryzacji ... str. 3
2. Opinia techniczna ... str. 4-5

II. CZĘŚĆ GRAFICZNA

1. Rzut parteru - rys.nr 1 ... str. 6

OPINIA TECHNICZNA

1. PODSTAWA OPRACOWANIA

- umowa i uzgodnienia z inwestorem
- wizja lokalna
- obowiązujące normy i przepisy (PN-81/B-03150 – Konstrukcje z drewna i materiałów drewnopochodnych. Obliczenia statyczne i projektowanie)

2.CEL OPRACOWANIA

Celem opracowania jest wykonanie inwentaryzacji istniejącego nieużytkowanego budynku po byłej zlewni mleka. Docelowo zmiana sposobu użytkowania pomieszczeń gospodarczych na pomieszczenia biurowe.

3.DANE OGÓLNE

- Obiekt zlokalizowany jest na działce inwestora pod nr 2-118 we wsi Harsz, gm.Pozezdrze
- Wybudowany w technologii tradycyjnej – murowany.
- Układ budynku – horyzontalny
- Budynek parterowy z dachem płaskim, niepodpiwniczony
- Budynek jest własnością Gminy Pozezdrze
- Teren porośnięty jest zielenią nieurządzoną: trawa.
- Działka posiada dostęp do drogi publicznej.
- Budynek posiada przyłącza do sieci i infrastruktury technicznej : elektroenergetycznej, kanalizacji sanitarnej, wodociągowej
- Obiekt nieużytkowany

PODSTAWOWE DANE GABARYTOWE

<i>Kondygnacja</i>		<i>Pow.użytkowa</i>
2.	Parter	114,79 m ²
	Razem	114,79 m²

- Pow. zabudowy **138,98 m²**
- Kubatura **440,73 m³**

4.DANE KONSTRUKCYJNO-MATERIAŁOWE

4.1. FUNDAMENTY

Posadowienie budynku –nie wykonywano odkrywki fundamentów.

4.2. ŚCIANY ZEWNĘTRZNE

– mur z cegły pełnej ceramicznej gr.24-43cm na zaprawie cem.-wapiennej

4.3. ŚCIANY WEWNĘTRZNE

– Nośne: mur z cegły pełnej ceramicznej na zaprawie cem.-wapiennej

– Działowe: mur z cegły pełnej ceramicznej na zaprawie cem.-wapiennej

4.4. STROP

– Stropodach żelbetowy monolityczny

4.5. DACH

Stropodach żelbetowy monolityczny, nachylenie ok.5°, pokryty papą.

RYNNY I RURY SPUSTOWE – z blachy stal.ocynkowanej

OBRÓBKI W OBREMBIE DACHU - z blachy stal.ocynkowanej.

ODPROWADZENIE WÓD OPADOWYCH – powierzchniowo

4.6. IZOLACJE

- TERMICZNA – BRAK
- P.WILGOCIOWA – BRAK

4.7. STOLARKA OKIENNA I DRZWIOWA

- OKNA I DRZWI – drewniana do wymiany

4.8. OKŁADZINY ŚCIAN

- ZEWN. – Tynki zwykłe cem.-wap. kat.III malowane farba emulsyjną
- WEWN. - Tynki zwykłe cem.-wap. kat.III

4.9. DOJŚCIA I DOJAZDY

- Brak utwardzenia. Należy wykonać dojścia z utwardzoną nawierzchnią Polbruk.

5. OCHRONA P.POŻAROWA

Klasyfikacja budynku

- Budynek przeznaczony jest na cele użyteczności publicznej zawierający pomieszczenia przeznaczone do jednoczesnego przebywania mniej niż 50 osób.
- Budynek zawierający strefę pożarową o powierzchni mniejszej niż 1000 m²
- Obiekt ze względu na wysokość, która nie przekracza 12 m oraz 2 kondygnacji nadziemnych, zaliczony jest do **budynków niskich**.
- **Kategoria zagrożenia ludzi ZL III.**
- Odporność pożarowa budynku – **klasa „D”**
- **Obiekt nie wymaga uzgodnienia w zakresie ochrony przeciwpożarowej**

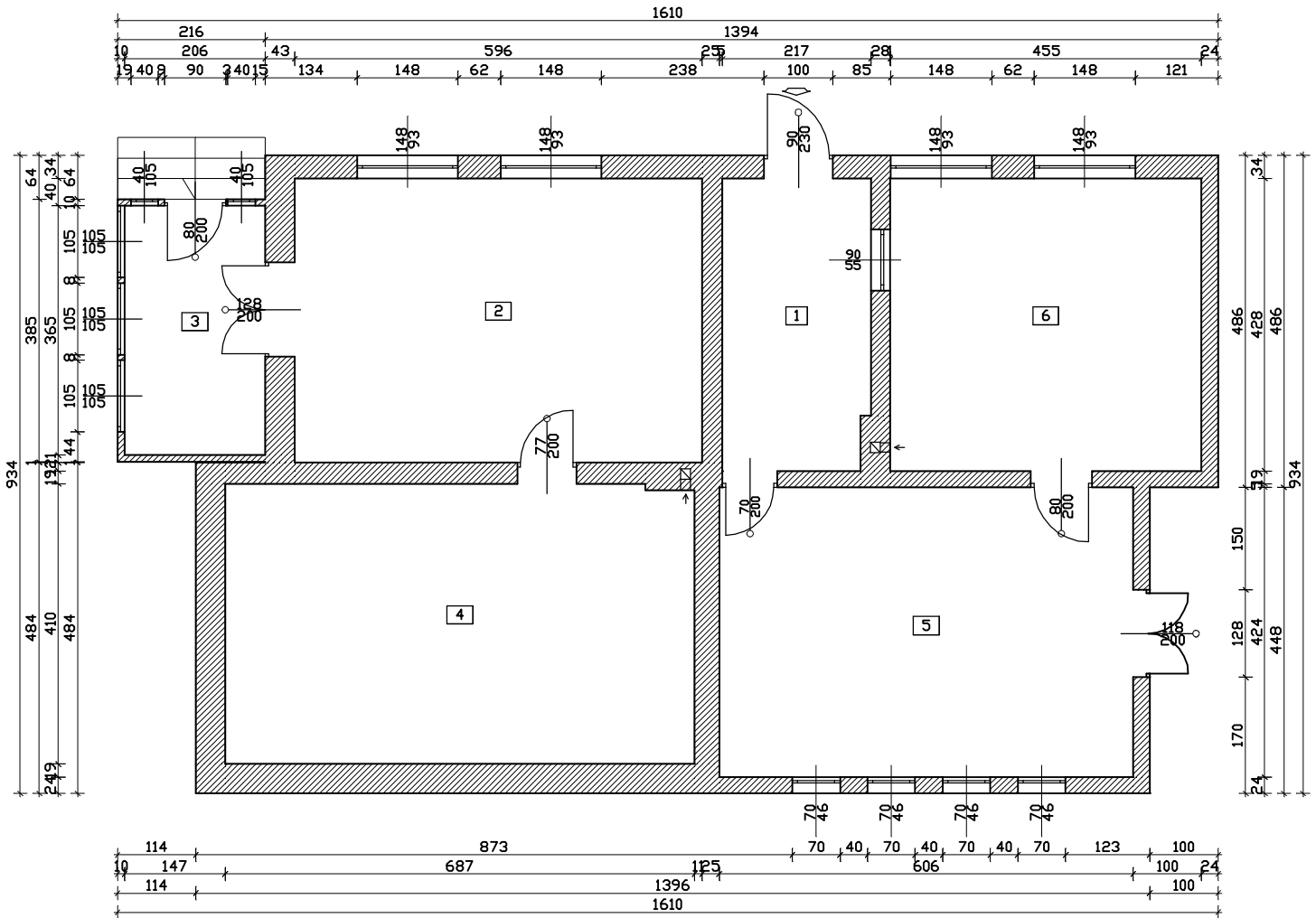
6. OPINIA TECHNICZNA

Podczas wizji lokalnej dokonano oględzin i pomiarów budynku ze szczególnym uwzględnieniem kondycji ścian konstrukcyjnych przyziemia i stwierdzono m.in., że:

- Ściany zewnętrzne – w dobrej kondycji z nielicznymi zarysowaniami. Miejscowo występują tu zacieki i wykwyty spowodowane nieszczelnością pokrycia stropodachu. Powierzchnię ścian od zewnątrz jak i od wewnątrz należy oczyścić i zabezpieczyć środkiem przeciwgrzybicznym.
- Nie zauważa się odchyłki od pionu ścian zewnętrznych i wewnętrznych.
- Stropodach pokryty papą wymaga przebudowy na dach stromy kryty blachodachówką. W tym celu opracowano odrębną dokumentację techniczną budowy dachu nad budynkiem i uzyskano pozwolenie na budowę.
- Nie stwierdza się wyraźnych symptomów zagrażających bezpieczeństwu użytkownika obiektu.
- Obiekt posiada wewnętrzną instalację wod-kan. i c.o.
- Do budynku doprowadzono przyłącze wodno-kanalizacyjne
- Stolarka otworowa wymaga wymiany
- Obiekt wymaga docieplenia ścian zewnętrznych i stropu, wymiany obróbek blacharskich
- Użytkownikom świetlicy należy zapewnić dostęp do wcześniej wydzielonego pomieszczenia WC
- Stan techniczny przedmiotowego budynku jest dobry.
- Informacje gabarytowe zostały zamieszczone w części rysunkowej rzutu parteru
- **Planowana zmiana sposobu użytkowania obiektu po byłej zlewni mleka na świetlicę wiejską jest zgodna z ustaleniami obowiązującego miejscowego planu zagospodarowania przestrzennego**
- **Stan techniczny obiektu pozwala na zmianę sposobu użytkowania na świetlicę wiejską.**

SPORZĄDZIŁ:

RZUT PARTERU



Wykaz pomieszczeń: ZLEWNIA MLEKA - PARTER

Nr	Nazwa pomieszczenia	Pow. użytkowa
		114.79 m ²
1	Kotłownia	9.17 m ²
2	Pom. sklepu	24.79 m ²
3	Ganek	7.52 m ²
4	Zaplecze	28.10 m ²
5	Zlewnia	25.69 m ²
6	Laboratorium	19.52 m ²
Razem		114.79 m ²

ARCHITEKTURA		BRANŻA: BUDOWLANA		
OBIEKT:	Inwentaryzacja budynku po byłej zlewni mleka	STADIUM: IN	NR RYS.: 1	
		SKALA: 1:100		
ADRES:	Harsz, gm. Pozezdrze dz.nr 2-118	RYSUNEK: Rzut parteru		
	IMIĘ I NAZWISKO:	NR UPR.	DATA	PODPIS
OPRACOWAŁ:	inż. Krzysztof Stodulski	SUW-18/96	09.2017	