

# **PROGNOZA ODDZIAŁYWANIA NA ŚRODOWISKO**

**projektu zmiany nr 1 miejscowego planu  
zagospodarowania przestrzennego gminy  
Wieczfnia Kościelna dla fragmentu miejscowości  
Wieczfnia-Kolonia**

**Opracowała:**



**mgr inż. Joanna Drywa**

## WIECZFNIA KOŚCIELNA, 2018

### Oświadczenie

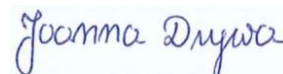
Joanna Drywa

*(imię i nazwisko autora prognozy oddziaływania na środowisko projektu zmiany nr Imiejscowego planu zagospodarowania przestrzennego gminy Wieczfnia Kościelna dla fragmentu miejscowości Wieczfnia-Kolonia)*

Uprzedzona o odpowiedzialności karnej oświadczam, że:

Spełniam wymagania, o których mowa w art. 74a ust. 2 ustawy z dnia 3 października 2008r. o udostępnianiu informacji o środowisku i jego ochronie, udziale społeczeństwa w ochronie środowiska oraz o ocenach oddziaływania na środowisko (Dz. U. z 2017r. poz. 1405 z późn. zm.) tj. jako autor prognozy oddziaływania na środowisko, ukończyłam, w rozumieniu przepisów o szkolnictwie wyższym, dwustopniowe studia na kierunku związanym z kształceniem w obszarze nauk technicznych – inżynieria środowiska, i brałam udział w przygotowaniu co najmniej 5 prognoz oddziaływania na środowisko.

Jestem świadoma odpowiedzialności karnej za złożenie fałszywego oświadczenia.



Joanna Drywa

## Spis treści

<b>WSTĘP.....</b>	<b>5</b>
<b>1. INFORMACJE O ZAWRTOŚCI, GŁÓWNYCH CELACH PROJEKTU MPZP ORAZ JEGO POWIĄZANIACH Z INNYMI DOKUMENTAMI.....</b>	<b>6</b>
<b>2. CELE I METODY ZASTOSOWANE PRZY OPRACOWANIU PROGNOZY.....</b>	<b>9</b>
<b>3. PROPONOWANE METODY SKUTKÓW REALIZACJI USTALEŃ ZAWARTYCH W PROJEKCIE PLANU ORAZ CZĘSTOTLIWOŚĆ JEJ PRZEPROWADZANIA.....</b>	<b>9</b>
<b>4. WYKORZYSTANE OPRACOWANIA I AKTY PRAWNE .....</b>	<b>10</b>
<b>5. OCENA STANU I FUNKCJONOWANIA ŚRODOWISKA PRZYRODNICZEGO I ANTROPOGENICZNEGO .....</b>	<b>11</b>
5.1. Ogólna charakterystyka środowiska geograficznego .....	11
5.2. Położenie na tle warunków przyrodniczych.....	17
5.3. Rzeźba terenu i budowa geologiczna .....	18
5.4. Gleby .....	20
5.5. Wody powierzchniowe .....	21
5.6. Wody podziemne.....	23
5.7. Obszary zagrożone powodzią i osuwaniem się mas ziemnych .....	26
5.8. Warunki klimatyczne i aerosanitarne .....	26
5.9. Fauna i flora.....	27
5.10. Położenie na tle obszarów prawnie chronionych na podstawie przepisów o ochronie przyrody.....	28
5.11. Obszary i obiekty chronione na podstawie przepisów o ochronie zabytków .....	31
5.12. Surowce naturalne .....	31
<b>6. DOTYCHCZASOWE ZMIANY W ŚRODOWISKU.....</b>	<b>31</b>
6.1. Zanieczyszczenia powietrza atmosferycznego - jakość powietrza według oceny rocznej wykonanej przez WIOŚ.....	31
6.2. Lokalne źródła zanieczyszczeń .....	33
6.3. Zanieczyszczenia gleb .....	33
6.4. Zanieczyszczenia wód powierzchniowych.....	34
6.5. Zanieczyszczenia wód podziemnych - jakość wg badań przeprowadzonych przez Państwowy Instytut Geologiczny - Państwowy Instytut Badawczy.....	35
6.6. Hałas .....	35
6.7. Zmiany klimatu .....	36
6.8. Obszary funkcjonalno – przestrzenne .....	36

<b>7. ZASOBY ŚRODOWISKA KULTUROWEGO I OCHRONA ŚRODOWISKA ORAZ POWIĄZANIA PRZYRODNICZE OBSZARU Z JEGO SZERSZYM OTOCZENIEM.....</b>	<b>37</b>
<b>8. STAN ŚRODOWISKA NA OBSZARZE OBJĘTYM PRZEWIDYWANYM ZNACZĄCYM ODDZIAŁYWANIEM USTALEŃ PROJEKTU PLANU .....</b>	<b>37</b>
<b>9. TRANSGRANICZNE ODDZIAŁYWANIA NA ŚRODOWISKO .....</b>	<b>38</b>
<b>10.PRZEWIDYWANE ZNACZĄCE ODDZIAŁYWANIA PRZEDSIĘWZIĘCIA NA ŚRODOWISKO.....</b>	<b>38</b>
<b>11.POZYTYWNY WPLYW NA ŚRODOWISKO ZMIANY MIEJSCOWGO PLANU ZAGOSPODAROWANIA PRZESTRZENNEGO.....</b>	<b>44</b>
<b>12.OCENA SKUTKÓW WPLYWU REALIZACJI USTALEŃ PROJEKTU NA ŚRODOWISKO PRZYRODNICZE I ZDROWIE LUDZI .....</b>	<b>45</b>
<b>13.OCENA ROZWIĄZAŃ FUNKCJONALNO –PRZESTRZENNYCH ZAWARTYCH W PROJEKCIE PLANU.....</b>	<b>49</b>
13.1. Zgodność projektowanego sposobu zagospodarowania z uwarunkowaniami fizjograficznymi .....	49
13.2. Zgodność ustaleń projektu planu z przepisami prawa dotyczącymi ochrony środowiska .....	49
13.3. Sposoby zapobiegania, ograniczania lub kompensacji przyrodniczej negatywnych oddziaływań na środowisko, w tym na obszar natura 2000 oraz integralność tego obszaru wynikających z realizacji planu zagospodarowania przestrzennego .....	49
<b>14.OKREŚLENIE, ANALIZA ORAZ OCENA ISTNIEJĄCYCH PROBLEMÓW OCHRONY ŚRODOWISKA ISTOTNYCH Z PUNKTU WIDZENIA PROJEKTOWANEGO DOKUMENTU, W SZCZEGÓLNOŚCI DOTYCZĄCE OBSZARÓW PODLEGAJĄCYCH OCHRONIE NA PODSTAWIE USTAWY Z DNIA 16 KWIECZNIA 2004 r. O OCHRONIE PRZYRODY .....</b>	<b>51</b>
<b>15.CELE OCHRONY ŚRODOWISKA USTANOWIONE NA SZCZEBLU MIĘDZYNARODOWYM, WSPÓLNOTOWYM I KRAJOWYM, ISTOTNE Z PUNKTU WIDZENIA PROJEKTOWANEGO DOKUMENTU .....</b>	<b>52</b>
<b>16.STRESZCZENIE W JĘZYKU NIESPECJALISTYCZNYM .....</b>	<b>54</b>
16.1. Informacje o zawartości prognozy .....	55
16.2. Analiza i ocena istniejącego stanu środowiska.....	55
16.3. Wpływ na środowisko w przypadku odstąpienia od realizacji miejscowego planu .....	56
16.4. Zapobieganie i ograniczenia negatywnych oddziaływań na środowisko, mogących być rezultatem realizacji projektu .....	56
<b>17.FOTOGRAFIA OBSZARU OPRACOWANIA .....</b>	<b>57</b>
<b>SPIS RYSUNKÓW.....</b>	<b>59</b>
<b>SPIS TABEL .....</b>	<b>59</b>

## WSTĘP

W stosunku do miejscowych planów zagospodarowania przestrzennego, sporządzanych dla obszaru całej gminy jak i jej części, istnieje obowiązek przeprowadzenia postępowania w sprawie oceny oddziaływania na środowisko, wynikający z art. 46 ust. 1 ustawy z dnia 3 października 2008 roku o udostępnianiu informacji o środowisku i jego ochronie, udziale społeczeństwa w ochronie środowiska oraz o ocenach oddziaływania na środowisko (Dz. U. z 2017 r. poz. 1405 z późn. zm.). Tym samym prognoza oddziaływania na środowisko nie jest załącznikiem do planu, ale zasadniczym elementem odrębnego postępowania.

Niniejsze opracowanie sporządzone zostało dla potrzeb projektu zmiany nr 1 miejscowego planu zagospodarowania przestrzennego gminy Wiecznia Kościelna dla fragmentu miejscowości Wiecznia-Kolonia. Dotyczy terenu określonego w uchwale intencyjnej Nr VI/41/2015 Rady Gminy Wiecznia Kościelna z dnia 23 września 2015 r. Sporządzenie i uchwalenie zmiany nr 1 miejscowego planu zagospodarowania przestrzennego dla ww. obszaru ma na celu wprowadzenie nowych funkcji będących kontynuacją sąsiedniego zainwestowania.

Szczegółowy zakres zagadnień określa art. 51 ust. 2 w/w ustawy, zgodnie, z którym prognoza oddziaływania na środowisko:

- 1) zawiera:
  - a) informacje o zawartości, głównych celach projektowanego dokumentu oraz jego powiązaniach z innymi dokumentami,
  - b) informacje o metodach zastosowanych przy sporządzaniu prognozy,
  - c) propozycje dotyczące przewidywanych metod analizy skutków realizacji postanowień projektowanego dokumentu oraz częstotliwości jej przeprowadzania,
  - d) informacje o możliwym transgranicznym oddziaływaniu na środowisko,
  - e) streszczenie sporządzone w języku niespecjalistycznym;
- 2) określa, analizuje i ocenia:
  - a) istniejący stan środowiska oraz potencjalne zmiany tego stanu w przypadku braku realizacji projektowanego dokumentu,
  - b) stan środowiska na obszarach objętych przewidywanym znaczącym oddziaływaniem,
  - c) istniejące problemy ochrony środowiska istotne z punktu widzenia realizacji projektowanego dokumentu, w szczególności dotyczące obszarów podlegających ochronie na podstawie ustawy z dnia 16 kwietnia 2004 r. o ochronie przyrody,
  - d) cele ochrony środowiska ustanowione na szczeblu międzynarodowym, wspólnotowym i krajowym, istotne z punktu widzenia projektowanego dokumentu, oraz sposoby,

w jakich te cele i inne problemy środowiska zostały uwzględnione podczas opracowywania dokumentu,

- e) przewidywane znaczące oddziaływania, w tym oddziaływania bezpośrednie, pośrednie, wtórne, skumulowane, krótkoterminowe, średnioterminowe i długoterminowe, stałe i chwilowe oraz pozytywne i negatywne, na cele i przedmiot ochrony obszaru Natura 2000 oraz integralność tego obszaru, a także na środowisko, a w szczególności na: różnorodność biologiczną, ludzi, zwierzęta, rośliny, wodę, powietrze, powierzchnię ziemi, krajobraz, klimat, zasoby naturalne, zabytki, dobra materialne, z uwzględnieniem zależności między tymi elementami środowiska i między oddziaływaniami na te elementy;
- 3) przedstawia:
- a) rozwiązania mające na celu zapobieganie, ograniczanie lub kompensację przyrodniczą negatywnych oddziaływań na środowisko, mogących być rezultatem realizacji projektowanego dokumentu, w szczególności na cele i przedmiot ochrony obszaru Natura 2000 oraz integralność tego obszaru,
- b) biorąc pod uwagę cele i geograficzny zasięg dokumentu oraz cele i przedmiot ochrony obszaru Natura 2000 oraz integralność tego obszaru – rozwiązania alternatywne do rozwiązań zawartych w projektowanym dokumencie wraz z uzasadnieniem ich wyboru oraz opis metod dokonania oceny prowadzącej do tego wyboru albo wyjaśnienie braku rozwiązań alternatywnych, w tym wskazania napotkanych trudności wynikających z niedostatków techniki lub luk we współczesnej wiedzy.

Zakres i stopień szczegółowości opracowania został uzgodniony z określonymi ustawowo organami. Uzgodnienia dla niniejszego projektu planu dokonane zostały przez Regionalnego Dyrektora Ochrony Środowiska w Warszawie (pismo znak: ..... ) oraz przez Państwowego Powiatowego Inspektora Sanitarnego .....

## **1. INFORMACJE O ZAWRTOŚCI, GŁÓWNYCH CELACH PROJEKTU MPZP ORAZ JEGO POWIĄZANIACH Z INNYMI DOKUMENTAMI**

Głównym celem opracowania projektu planu jest określenie sposobu zagospodarowania terenów: zabudowy mieszkaniowo-usługowej oraz terenu obiektów produkcyjnych, składów i magazynów z dopuszczeniem usług z obowiązującymi przepisami prawnymi (dotyczącymi głównie planowania przestrzennego, ochrony środowiska przyrody i środowiska kulturowego), fizjografią terenu i aktualnymi potrzebami inwestorów zewnętrznych oraz mieszkańców. Zgodnie z ustawą o planowaniu i zagospodarowaniu przestrzennym, miejscowy plan zagospodarowania przestrzennego jest przepisem gminnym, a jego ustalenia są treścią uchwały rady gminy. Projekt planu składa się z:

- części tekstowej stanowiącej treść projektu uchwały,

- części graficznej, którą stanowi rysunek planu w skali 1:1000 (załącznik nr 1 do projektu uchwały).

Dokumentami powiązаныmi z projektem planu są:

- 1) „Opracowanie ekofizjograficzne sporządzone na potrzeby zmiany nr 1 miejscowego planu zagospodarowania przestrzennego gminy Wieczfnia Kościelna dla fragmentu miejscowości Wieczfnia-Kolonia”, sporządzone przez mgr inż. Joannę Drywa, w 2018r.
- 2) „Studium uwarunkowań i kierunków zagospodarowania przestrzennego gminy Wieczfnia Kościelna” uchwalone uchwałą nr 5/28/2015 Rady Gminy Wieczfnia Kościelna z dnia 22 lipca 2015r.;
- 3) „Strategia Rozwoju Lokalnego Gminy Wieczfnia Kościelna na lata 2016 - 2022”;  
Wieczfnia Kościelna 2015r.;
- 4) „Program Ochrony Środowiska dla Powiatu Mławskiego do 2022 roku”; 2017r.;
- 5) „Strategia Rozwoju Województwa Mazowieckiego do roku 2020”;
- 6) Projekt Uchwały Rady Gminy Wieczfnia Kościelna w sprawie zmiany nr 1 miejscowego planu zagospodarowania przestrzennego gminy Wieczfnia Kościelna dla fragmentu miejscowości Wieczfnia-Kolonia.

Stosownie do ustawy z dnia 27 marca 2003 r. o planowaniu i zagospodarowaniu przestrzennym zapisy projektu planu miejscowego (część tekstowa i graficzna) muszą być zgodne z zapisami studium uwarunkowań i kierunków zagospodarowania przestrzennego gminy, które jest sporządzane w celu określenia polityki przestrzennej gminy, w tym lokalnych zasad zagospodarowania przestrzennego.

W „Studium uwarunkowań i kierunków zagospodarowania przestrzennego gminy Wieczfnia Kościelna” uchwalonym uchwałą Nr V/28/2015 Rady Gminy Wieczfnia Kościelna z dnia 22 lipca 2015 roku na terenie przedmiotowego opracowania wyznacza się obszary pozarolniczej działalności gospodarczej oznaczone kolorem fioletowym i symbolem **PU** oraz obszary zabudowy mieszkaniowej, zagrodowej i usługowej oznaczone kolorem brązowym i symbolem **MRU**.

*Dla powyższych obszarów określa się przeznaczenie podstawowe i dopuszczalne przeznaczenie uzupełniające oraz zalecane standardy kształtowania zabudowy i zagospodarowania terenu. Uzupełnieniem tych ustaleń są treści kierunków ochrony i kształtowania środowiska, kierunków i zasad ochrony dziedzictwa kulturowego, kierunków rozwoju systemów komunikacji i infrastruktury technicznej oraz wskazania wynikające z ogólnych zasad polityki przestrzennej.*

**Przeznaczenie podstawowe terenów MRU:**

- zabudowa mieszkaniowa jednorodzinna,
- zabudowa zagrodowa z funkcją rolniczą, hodowlaną i ogrodniczą, w tym także obiekty związane z agroturystyką, z wykluczeniem dużych obiektów hodowlanych,
- zabudowa wielorodzinna,
- usługi nieuciążliwe jak handel, gastronomia, pensjonaty, zajazdy, usługi finansowe, usługi bytowe, itp.

**Dopuszczalne przeznaczenie uzupełniające:**

- usługi sportu i rekreacji,
- zieleń towarzysząca zabudowie, parki, skwery, ogrody, itp.,
- komunikacja, w szczególności drogi dojazdowe, ciągi pieszo – jezdne, parkingi, place manewrowe itp.,
- obiekty małej architektury,
- infrastruktura techniczna.

**Przeznaczenie podstawowe terenów PU:**

- obiekty produkcyjne, usługowe, bazy, składy, magazyny, w tym również związane z logistyką wraz z zapleczem administracyjnym i socjalnym,
- inne usługi uciążliwe, rzemiosło,
- zabudowa związana z obsługą ruchu komunikacyjnego: stacje paliw płynnych, stacje obsługi pojazdów, hotele, zajazdy, obiekty gastronomiczne i handlowe.

**Dopuszczalne przeznaczenie uzupełniające:**

- zabudowa mieszkaniowa jednorodzinna dla prowadzącego działalność gospodarczą,
- budowle związane z prowadzoną działalnością,
- zieleń towarzysząca zabudowie,
- komunikacja, w tym: drogi dojazdowe, ciągi pieszo – jezdne, parkingi, place manewrowe, itp.,
- infrastruktura techniczna,
- obiekty małej architektury.

Projektowane w miejscowym planie zagospodarowania przestrzennego funkcje tj. teren zabudowy mieszkaniowo - usługowej oraz teren obiektów produkcyjnych, składów i magazynów z dopuszczeniem usług należy uznać za zgodne z zapisami „Studium...”.



## **2. CELE I METODY ZASTOSOWANE PRZY OPRACOWANIU PROGNOZY**

Potrzeba opracowania prognozy do miejscowego planu zagospodarowania przestrzennego wynika z art. 46 ust. 1 Ustawy z dnia 3 października 2008 r. o udostępnianiu informacji o środowisku i jego ochronie, udziale społeczeństwa w ochronie środowiska oraz ocenach oddziaływania na środowisko (Dz. U. z 2017r., poz. 1405 z późn. zm.) oraz z art. 17 pkt. 4 Ustawy z dnia 27 marca 2003 r. o planowaniu i zagospodarowaniu przestrzennym (Dz. U. z 2017 r. poz. 1073 z późn. zm.).

Celem prognozy jest określenie oraz ocena skutków dla środowiska przyrodniczego i życia ludzi, które mogą wynikać z realizacji ustaleń miejscowego planu zagospodarowania przestrzennego zawartych w projekcie zmiany mpzp dla fragmentu miejscowości Wieczfnia-Kolonia, gmina Wieczfnia Kościelna. Analiza przekształceń środowiska, równoległe z pracami planistycznymi, daje możliwość wpływu na ostateczny zapis ustaleń planu.

### Przy opracowaniu prognozy zastosowano następujące metody:

1. Przeprowadzono analizę poszczególnych komponentów środowiska przyrodniczego (w nawiązaniu do istniejącej w literaturze regionalizacji) i antropogenicznego, uwzględniając ich wzajemne powiązania.
2. Określono odporność środowiska przyrodniczego na degradację i możliwość jego regeneracji.
3. Szczególnie uwzględniono obszary i obiekty prawnie chronione.
4. Przedstawiono negatywne i pozytywne skutki wynikające z realizacji ustaleń planu, zagrożenia dla zdrowia ludzi oraz wszystkich innych komponentów środowiska naturalnego.

W trakcie prac nad sporządzaniem prognozy oddziaływania na środowisko przyrodnicze dla uchwalenia zmiany nr 1 projektu miejscowego planu zagospodarowania przestrzennego gminy Wieczfnia Kościelna dla fragmentu miejscowości Wieczfnia-Kolonia odbyła się wizja terenowa na obszarze objętym planem. Podstawą do sporządzenia prognozy była wnikliwa analiza literatury, materiałów kartograficznych oraz wizja lokalna terenu pozwalająca ocenić stan środowiska przyrodniczego.

Podkreśla się, że wszystkie zawarte w prognozie wnioski i zalecenia opierają się na zasadach logicznego wnioskowania i prawdopodobieństwa.

## **3. PROPONOWANE METODY SKUTKÓW REALIZACJI USTALEŃ ZAWARTYCH W PROJEKCIE PLANU ORAZ CZĘSTOTLIWOŚĆ JEJ PRZEPROWADZANIA**

Analizę skutków realizacji ustaleń zawartych w projekcie planu, winno przeprowadzać się metodą bezpośrednich obserwacji i pomiarów tych komponentów środowiska, na które ustalenia planu mają największy wpływ. Badania winny być wykonywane przez inwestorów i upoważnione do tego organy ochrony środowiska. Przewidziane w projekcie planu funkcje przy zachowaniu wszystkich nakazów i zakazów w zakresie gospodarki wodno – ściekowej, gospodarki odpadami, natężenia hałasu itp. nie spowodują znaczących negatywnych zmian w środowisku przyrodniczym i życiu ludzi.

W związku z powyższym nie ma potrzeby stałego monitorowania skutków realizacji ustaleń zawartych w projekcie planu.

#### **4. WYKORZYSTANE OPRACOWANIA I AKTY PRAWNE**

W trakcie prac nad niniejszą prognozą wykorzystano poszczególne opracowania, między innymi poniższe akty prawne:

- *Ustawa z dnia 27 kwietnia 2001 r. – Prawo ochrony środowiska (tekst jednolity: Dz. U. z 2017 r., poz. 519 z późn. zm.),*
- *Ustawa z dnia 16 kwietnia 2004 r. o ochronie przyrody (tekst jednolity: Dz. U. z 2018 r., poz. 142 z późn. zm.),*
- *Ustawa z dnia 3 października 2008 r. o udostępnianiu informacji o środowisku i jego ochronie, udziale społeczeństwa w ochronie środowiska oraz o ocenach oddziaływania na środowisko (tekst jednolity: Dz. U. 2017 r., poz. 1405 z późn. zm.),*
- *Ustawa z dnia 3 lutego 1995 r. o ochronie gatunków rolnych i leśnych (tekst jednolity: Dz. U. 2017 r., poz. 1161),*
- *Ustawa z dnia 18 lipca 2001 r. – Prawo wodne (Dz. U. z 2017 r., poz. 1566 z późn. zm.),*
- *Ustawa z dnia 7 lipca 1994 r. - Prawo budowlane (tekst jednolity: Dz. U. z 2017 r. poz. 1332 z późn. zm.),*
- *Ustawa z dnia 23 lipca 2003 r. o ochronie zabytków i opiece nad zabytkami (tekst jednolity: Dz. U. z 2017 r., poz. 2187 z późn. zm.),*
- *Ustawa z dnia 21 sierpnia 1997 r. o ochronie zwierząt (Dz. U. z 2017 r., poz. 1840),*
- *Ustawa z dnia 27 marca 2003 r. o planowaniu i zagospodarowaniu przestrzennym (tekst jednolity: Dz. U. z 2017 r., poz. 1073 z późn. zm.),*
- *Ustawa z dnia 8 marca 1990 r. o samorządzie gminnym (tekst jednolity: Dz. U. z 2017 r. poz. 1875 z późn. zm.),*
- *Ustawa z dnia 9 czerwca 2011r. –Prawo geologiczne i górnicze (Dz. U. z 2017r. poz. 2126),*
- *Rozporządzenie Rady Ministrów z dnia 9 listopada 2010 r. w sprawie przedsięwzięć mogących znacząco oddziaływać na środowisko (Dz. U. z 2016, poz. 71),*
- *Rozporządzenie Ministra Środowiska z dnia 14 czerwca 2007 roku w sprawie dopuszczalnych poziomów hałasu w środowisku (Dz. U. z 2014 r., poz. 112),*
- *Raport o stanie środowiska województwa mazowieckiego za rok 2016,*
- *Juda-Rezler K., Oddziaływanie zanieczyszczeń powietrza na środowisko, Oficyna Wydawnicza Politechniki Warszawskiej, Warszawa 2006,*
- *Kondracki J., Geografia fizyczna polski, Wydawnictwo Naukowe PWN, Warszawa 2009,*
- *Kostrzewski W., Parametry geotechniczne gruntów budowlanych oraz metody ich oznaczania, Wydawnictwo Politechniki Poznańskiej, Poznań 2001,*

- Kozłowski S. *Atlas środowiska geograficznego Polski, Atlas zasobów, walorów i zagrożeń środowiska geograficznego Polski*, Polska Akademia Nauk Instytut Geografii i Przestrzennego Zagospodarowania Kraju, Warszawa 1994,
- Pawłowska K., Słysz K. *Zagrożenia i ochrona przed powodzią w planowaniu przestrzennym*, Instytut Gospodarki Przestrzennej i Komunalnej Oddział w Krakowie, Kraków 2002,
- Piotrowski J. (red.) *Podstawy toksykologii*, Wydawnictwa Naukowo-Techniczne, Warszawa, 2006,
- Szymańska U., Zębek E., *Prawo i ochrona środowiska – prawne, ekonomiczne, ekologiczne i techniczne aspekty ochrony środowiska naturalnego*, Wydawnictwo Uniwersytetu Warmińsko-Mazurskiego w Olsztynie, Olsztyn 2008,
- Zawadzki S. *Podstawy gleboznawstwa*, Państwowe Wydawnictwo Rolnicze i Leśne, Warszawa 2002.

## 5. OCENA STANU I FUNKCJONOWANIA ŚRODOWISKA PRZYRODNICZEGO I ANTROPOGENICZNEGO

### 5.1. Ogólna charakterystyka środowiska geograficznego

Gmina Wieczfnia Kościelna położona w północno-wschodniej części Powiatu Mławskiego zajmuje 120 km<sup>2</sup>, co stanowi 10,15 % ogólnej powierzchni powiatu. Gminy zamieszkuje ok. 4 166 mieszkańców (według danych na dzień 31 grudnia 2016r.), tj. 5,65 % ogólnej liczby ludności powiatu.

Gmina Wieczfnia Kościelna graniczy:

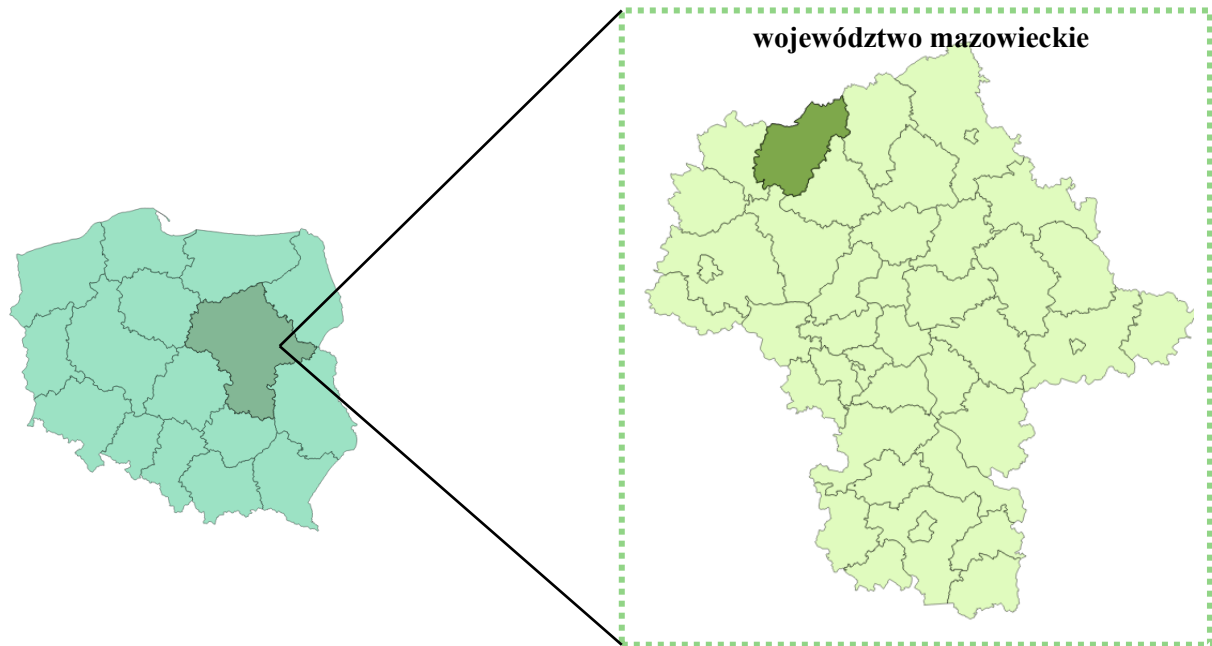
- od wschodu z gminą **Dzierzgowo**,
- od północy z gminą **Janowiec Kościelny** (województwo warmińsko - mazurskie),
- od zachodu z gminą **Iłowo-Osada** (województwo warmińsko - mazurskie),
- od południa z gminą **Szydłowo**,
- od południowego - zachodu z gminą **Mława**.

Siedzibą gminy jest ośrodek gminny Wieczfnia Kościelna. Obszar gminy pozostaje poza zasięgiem oddziaływania dużych aglomeracji miejskich, które mogłyby stanowić ważny, zewnętrzny czynnik rozwoju.

Gmina leży w zasięgu oddziaływania miasta Mławy, siedziby powiatu mławskiego. Odległość ośrodka gminnego od miasta wynosi około 11 km. Posiada korzystne powiązania komunikacyjne, które zapewnia droga ekspresowa S-7 Gdańsk – Warszawa, Kraków – Chyżne, magistrała kolejowa E-65 Gdańsk – Warszawa oraz dobrze rozwinięta sieć dróg powiatowych i gminnych.

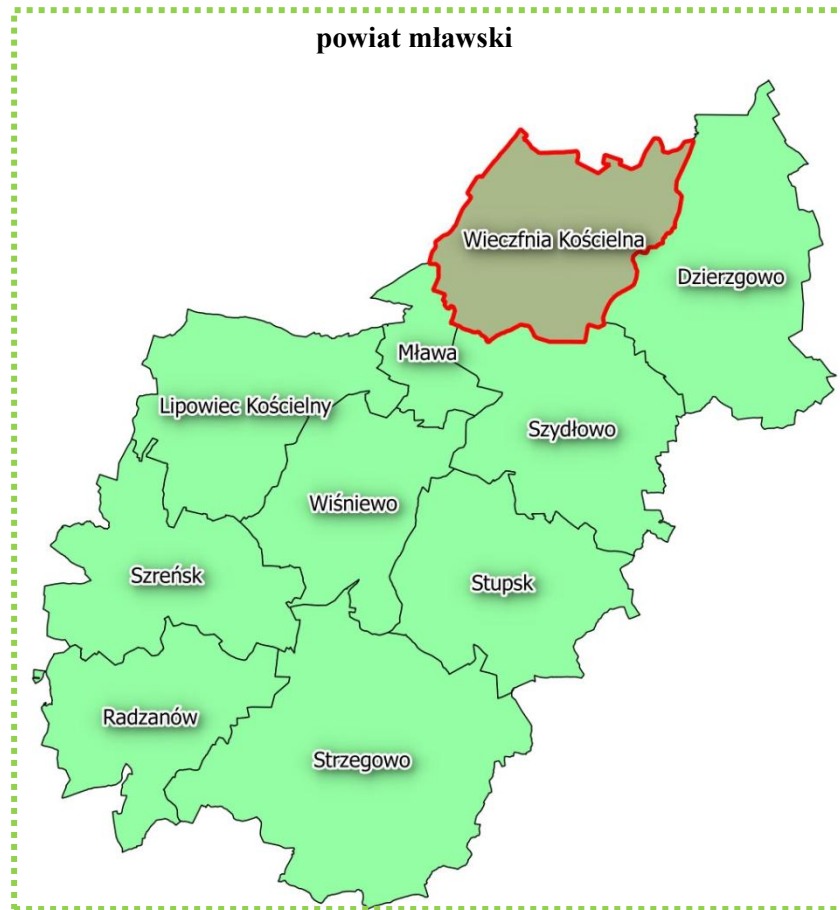
Główną funkcją gminy jest rolnictwo, rozwijające się na bazie indywidualnych gospodarstw rolnych, w tym chów i hodowla bydła uwarunkowana znaczną powierzchnią trwałych użytków zielonych.

W granicach gminy położonych jest 25 miejscowości w ramach 24 sołectw: Bąki, Bonisław, Chmielewko, Chmielewo Wielkie, Długokąty, Grzebsk, Grzybowo, Grzybowo-Kapuśnik, Kobiałki, Kuklin, Kulany, Łęg, Michalinowo, Uniszki-Cegielnia, Uniszki Gumowskie, Uniszki Zawadzkie, Peplowo, Pogorzel, Wiecznia Kościelna, Wiecznia-Kolonia, Wąsosze, Windyki, Załęże, Zakrzewo Wielkie.



**Rysunek 1.** Lokalizacja województwa mazowieckiego na tle mapy Polski i powiatu mławskiego na tle województwa mazowieckiego

Źródło: Opracowanie własne



**Rysunek 2.** Lokalizacja gminy Wieczfnia Kościelna na tle powiatu mławskiego  
Źródło: Opracowanie własne

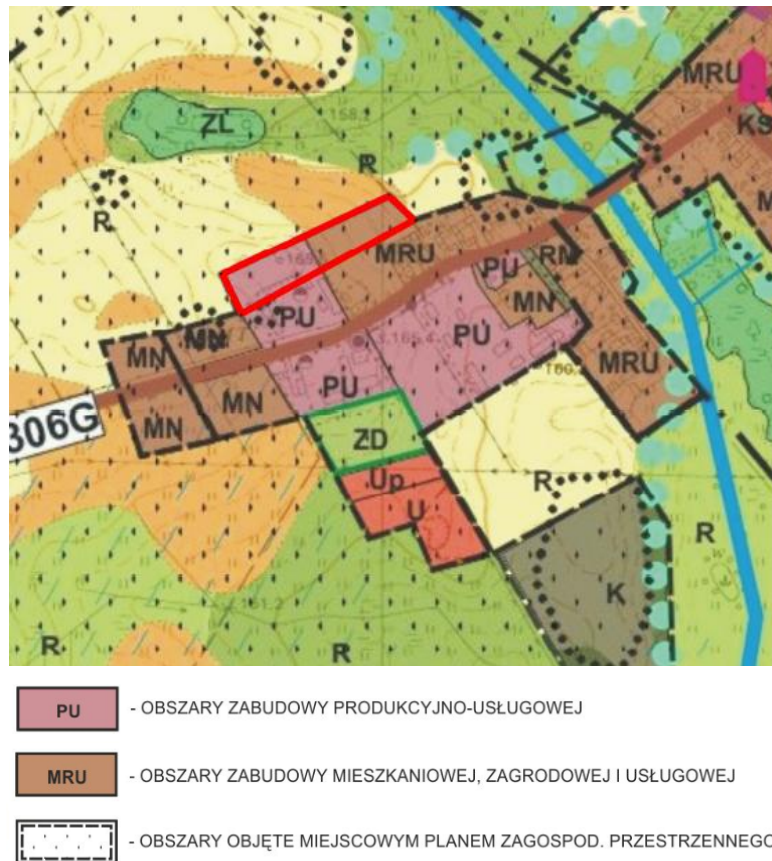
### **Opracowanie obejmuje teren:**

Obszar opracowania prognozy oddziaływania na środowisko położony jest w centralnej części gminy Wieczfnia Kościelna w miejscowości Wieczfnia-Kolonia i obejmuje działkę o nr ewid. 20. Przedmiotowy teren ma regularny kształt prostokąta. Od wschodu graniczy z drogą oraz zachodu i północy z terenami rolnymi, a od południa z terenami zabudowanymi objętymi miejscowym planem zagospodarowania przestrzennego (zabudowa mieszkaniowa, zagrodowa oraz produkcyjna - zakład Lubas Poliuretany Sp. J. producent elastomerów poliuretanowych L-PUR z siedzibą Wieczfnia-Kościelna 12. W dalszym sąsiedztwie na północy znajduje się kompleks leśny (las liściasty z dominacją olchy), na wschodzie przepływa rzeka Wieczfnianka, na zachodzie przebiega linia elektroenergetyczna średniego napięcia, na południu przebiega droga powiatowa, przy której zlokalizowana jest stacja bazowa telefonii komórkowej operatora P4 Sp. z o.o. Na terenach rolnych pomiędzy miejscowością Wieczfnia-Kościelna a Kuklinem w Studium projektowane są tereny elektrowni wiatrowych wraz ze strefami ochronnymi, ale obszar niniejszego opracowania znajduje się poza ich zasięgiem. Na terenie opracowania występuje roślinność trawiasta i uprawy rolne. Na obszarze opracowania występują użytki klasy: RIVb, RV, RVI. Teren objęty analizą dotychczas przeznaczony był w miejscowym planie pod teren rolny.

Zainteresowanie inwestorów przeznaczeniem terenu pod inwestycje: produkcję i usługi uciążliwe oraz zabudowę mieszkaniową z usługami, jako nawiązanie do terenów sąsiednich, ujawnia potrzebę umożliwienia dalszego kontynuowania zainwestowania. Zmiana planu jest dokonana ze względu na wspieranie rozwoju zagospodarowania terenu oraz konieczność przyspieszenia inwestowania na wskazanym obszarze, co przyczyni się do rozwoju ekonomicznego gminy. Projekt zmiany planu wprowadza na przedmiotowym terenie funkcję zabudowy mieszkaniowo-usługowej oraz teren obiektów produkcyjnych, składów i magazynów z dopuszczeniem usług. Obszar ma dostęp do terenów komunikacyjnych: teren mieszkaniowo-usługowy z drogi wewnętrznej zlokalizowanej poza obszarem opracowania, teren obiektów produkcyjnych, składów i magazynów z dopuszczeniem usług z drogi wewnętrznej zlokalizowanej poza obszarem opracowania lub poprzez istniejący zjazd z drogi publicznej i działkę nr 23. Przez obszar objęty opracowaniem nie prowadzą żadne podziemne lub napowietrzne sieci infrastrukturalne, które mogłyby stanowić ograniczenie dla projektowanej funkcji terenu.

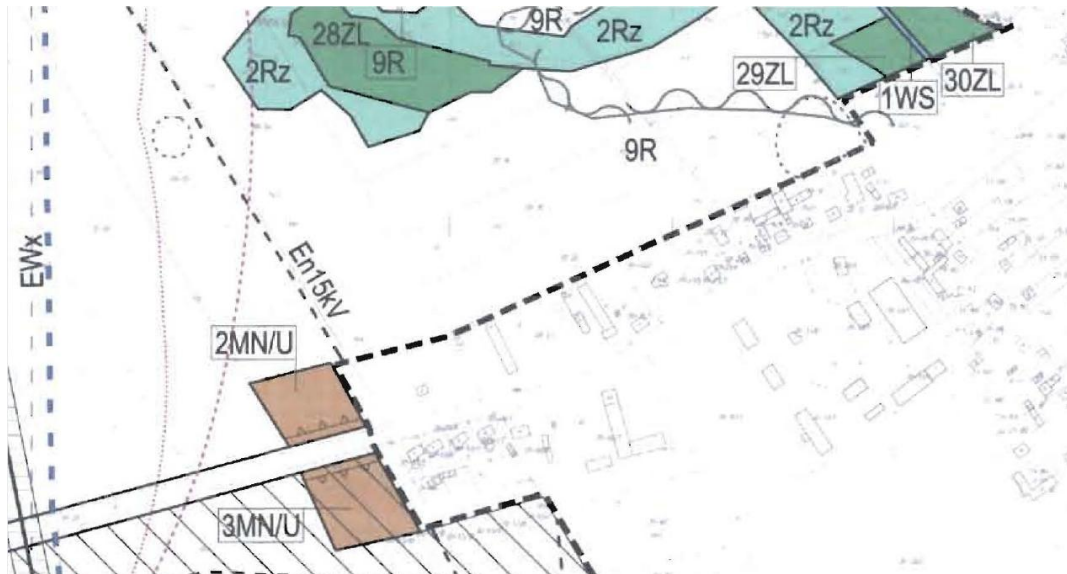


**Rysunek 3.** Widok ogólny obszaru opracowania  
Źródło: <http://www.geoportal.gov.pl/>



**Rysunek 4.** Wyrys ze Studium Uwarunkowań i Kierunków Zagospodarowania Przestrzennego Gminy Wieczfnia Kościelna  
Źródło: Opracowanie własne na podstawie „Studium ...”

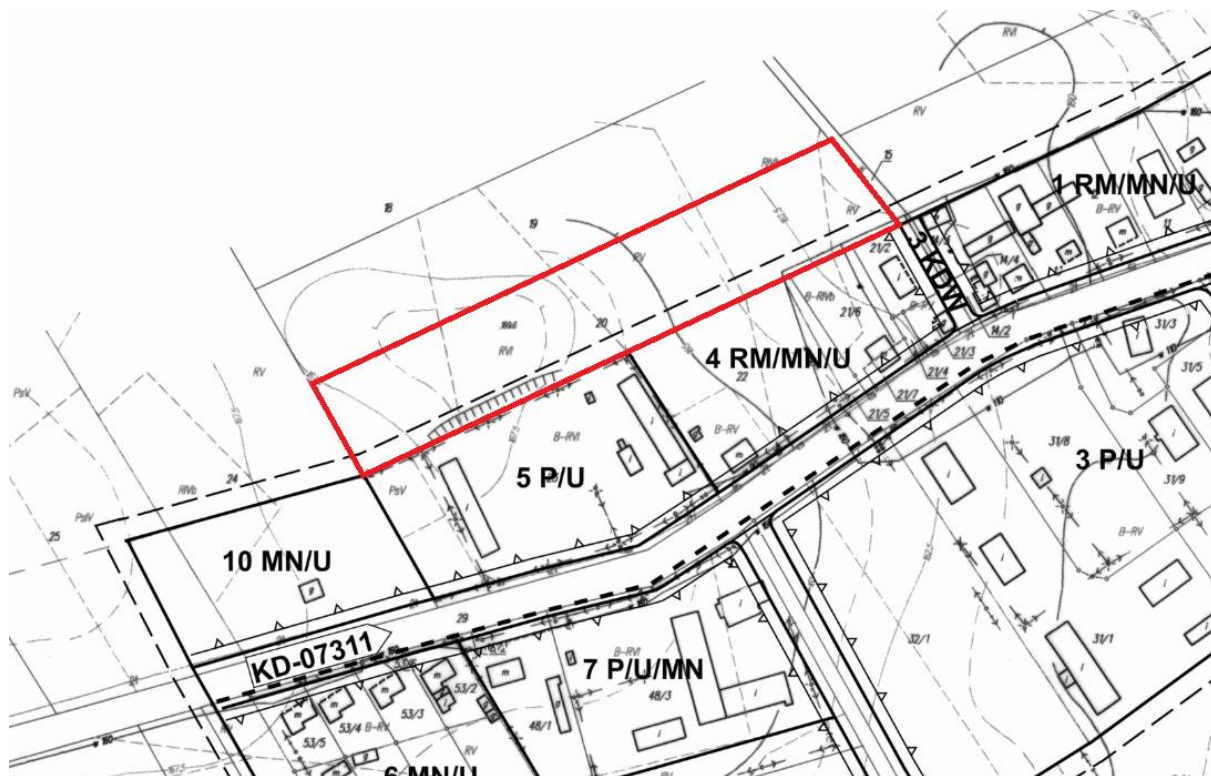
Na terenie analizy dotychczas obowiązuje miejscowy plan zagospodarowania przestrzennego uchwalony uchwałą Nr XIX/150/2013 Rady Gminy Wieczfnia Kościelna z dnia 26 lutego 2013 roku w sprawie miejscowego planu zagospodarowania przestrzennego dla obszarów lokalizacji elektrowni wiatrowych na terenie Gminy Wieczfnia Kościelna (ogłoszoną w Dz. Urz. Woj. Maz. z dnia 2013.03.14, poz. 3057). Przedmiotowy teren przeznaczony był pod tereny rolnicze - 9R.



*Rysunek 5. Fragment obowiązującego miejscowego planu zagospodarowania przestrzennego na terenie analizy*

W bezpośrednim sąsiedztwie terenu analizy obowiązuje miejscowy plan zagospodarowania przestrzennego gminy Wieczfnia Kościelna uchwalonego Uchwałą Nr VIII/44/07 Rady Gminy Wieczfnia Kościelna z dnia 14 sierpnia 2007 roku w sprawie uchwalenia miejscowego planu zagospodarowania przestrzennego fragmentów wsi: Bąki, Bonisław, Chmielewko, Chmielewo Wielkie, Długokąty, Grzebsk, Grzybowo, Grzybowo–Kapuśnik, Kuklin, Kulany, Kobiałki, Łęg, Michalinowo, Pełowo, Pogorzel, Turowo, Uniszki-Cegielnia, Uniszki Gumowskie, Uniszki Zawadzkie, Wąsosze, Wieczfnia–Kolonia, Wieczfnia Kościelna, Windyki, Zakrzewo Wielkie, Załęże, w miejscowościach: Bąki, Grzybowo, Kuklin, Kulany, Michalinowo, Pełowo, Pogorzel, Uniszki–Cegielnia, Uniszki Zawadzkie, Wieczfnia–Kolonia, Wieczfnia Kościelna.

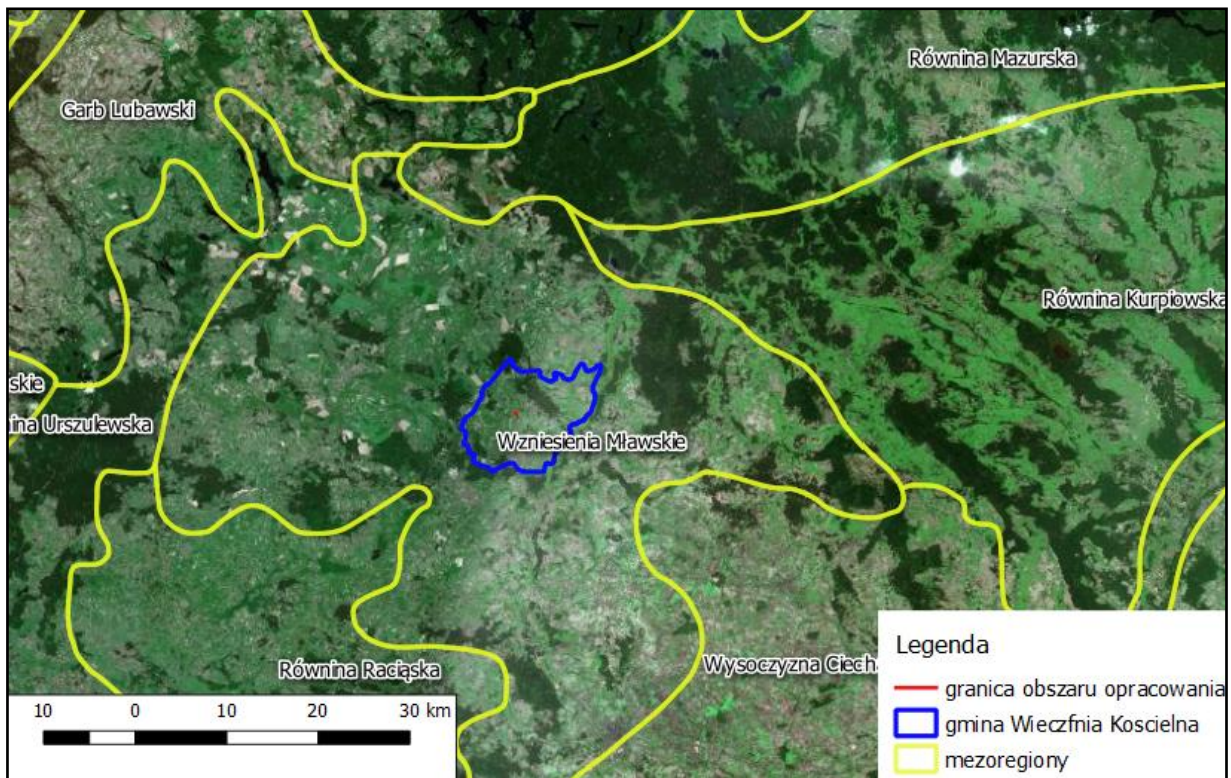




*Rysunek 6. Fragment obowiązującego miejscowego planu zagospodarowania przestrzennego znajdującego się w sąsiedztwie przedmiotowego terenu*

## 5.2. Położenie na tle warunków przyrodniczych

Zgodnie z podziałem Polski na mezoregiony fizyczno-geograficzne wg Kondrackiego, obszar opracowania prognozy położony jest w makroregionie Niziny Północnomazowieckiej, w północnej części mezoregionu - Wzniesienia Mławskie. Charakterystyczną cechą jest tu występowanie wałów kemowych i morenowych, których powstanie związane jest z najmłodszymi fazami zlodowaceń. Połudowcowy charakter regionu kreuje równinno – falisty krajobraz i choć brak tu jezior rzeźba terenu przypomina młody krajobraz pojezierny. Przeważająca część gminy położna jest na wysokości od 140 do 180 m n. p. m..



**Rysunek 7.** Regiony fizyczno-geograficzne na terenie Gminy Wieczfnia Kościelna oraz na obszarze opracowania  
Źródło: m.bazagis.pgi.gov.pl

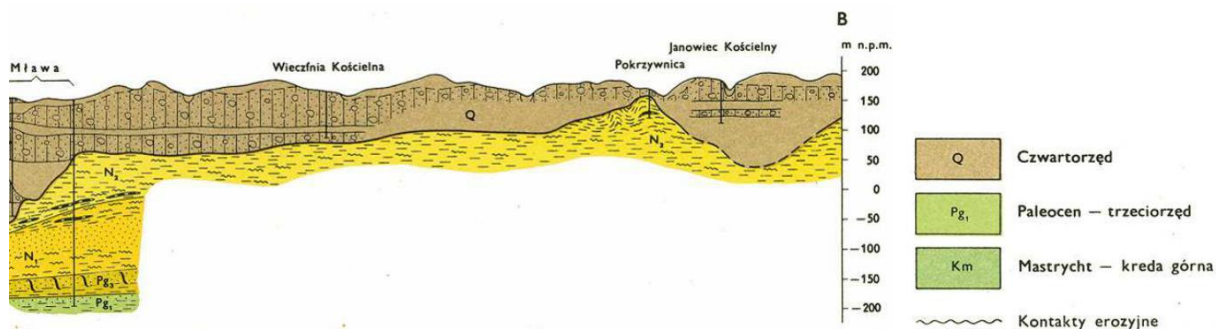
### 5.3. Rzeźba terenu i budowa geologiczna

Przedmiotowy teren (wg J. Znosko) położony jest w obszarze jednostki tektonicznej zwanej Wyniesieniami Mazursko – Suwalskimi. Najstarsze warstwy podłoża krystalicznego zalegają dość płytko - około 2000 m p. p. t. Przykrywają je utwory młodsze mezozoiczne i kenozoiczne. Na powierzchni stosunkowo grubo zalegających warstw triasu, jury i kredy spoczywają młodsze utwory czwartorzędowe. Są to osady powstałe w okresie zlodowacenia środkowo - polskiego stadiału północno-mazowieckiego.

Warstwy powierzchniowe tworzą utwory czwartorzędowe powstałe w wyniku akumulacji lodowcowej, wykształcone z glin pylastych z domieszką żwirów. Utwory czołowo - morenowe, tworzą piaski i żwiry przemieszane z głazami narzutowymi. Najmłodsze osady holoceniowe, do których należą utwory akumulacji rzecznej i rzeczno – bagiennej tworzą piaski o różnej frakcji, oraz mułki, namuły i osady organiczne, wykształcone w postaci torfów o różnym stopniu rozkładu. Deniwelacja na obszarze opracowania waha się od ok. 160 m n.p.m. do ok. 170 m. n.p.m. Teren obniża się w kierunku północno-wschodnim.

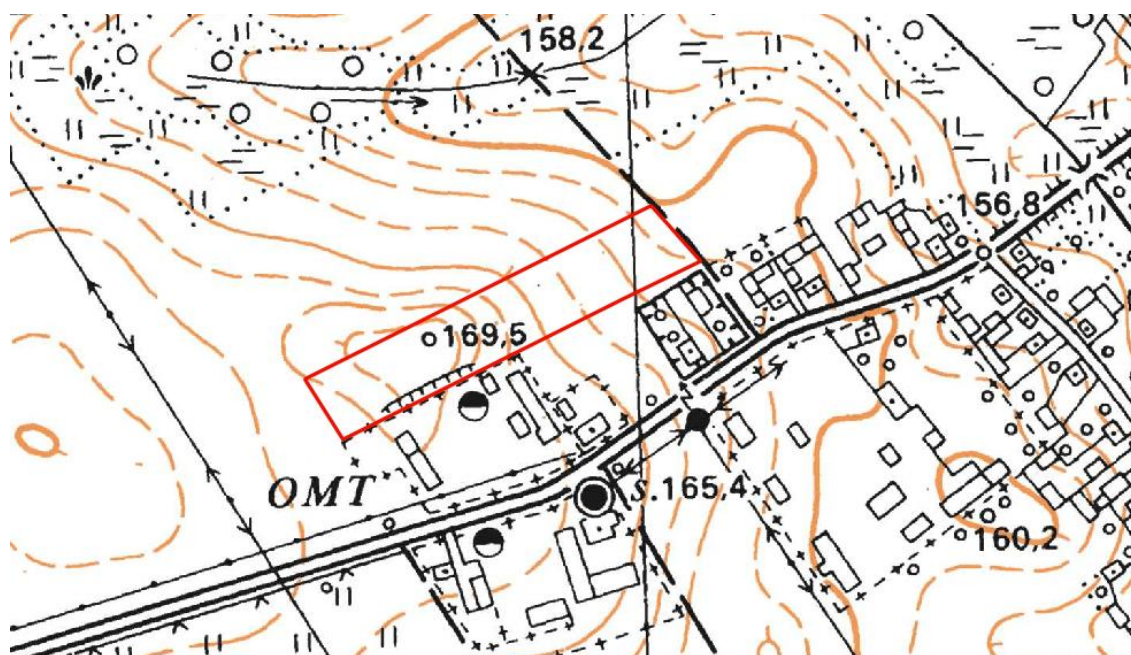
Rzeźba terenu została wykształcona w wyniku działalności lodowca, zlodowacenia środkowopolskiego (stadiału mławskiego). Okresy późniejsze w wyniku denudacji peryglacialnej doprowadziły do złagodzenia istniejących form terenu. Pomiędzy dwoma wałami morenowymi przepływa z północnego zachodu na południowy wschód rzeka Wieczfnianka.

Ukształtowanie powierzchni obszaru opracowania zalicza się do krajobrazu nizinnego i jest korzystne dla rozwoju funkcji osadniczej.



Rysunek 8. Przekrój geologiczny

Źródło: Prognoza oddziaływania na środowisko SUiKZP gminy Wieczfnia Kościelna



Rysunek 9. Mapa rastrowa obszaru opracowania prognozy

Źródło: <http://mapy.geoportal.gov.pl/imap/>



Rysunek 10. Mapa geologiczna dla terenu opracowania prognozy

Źródło: <http://m.bazagis.pgi.gov.pl>

Obszar opracowania prognozy położony jest w całości na piaskach i żwirach sandrowych. W jego niedalekim sąsiedztwie występują gliny zwałowe, ich zwietrzliny oraz piaski i żwiry lodowcowe.

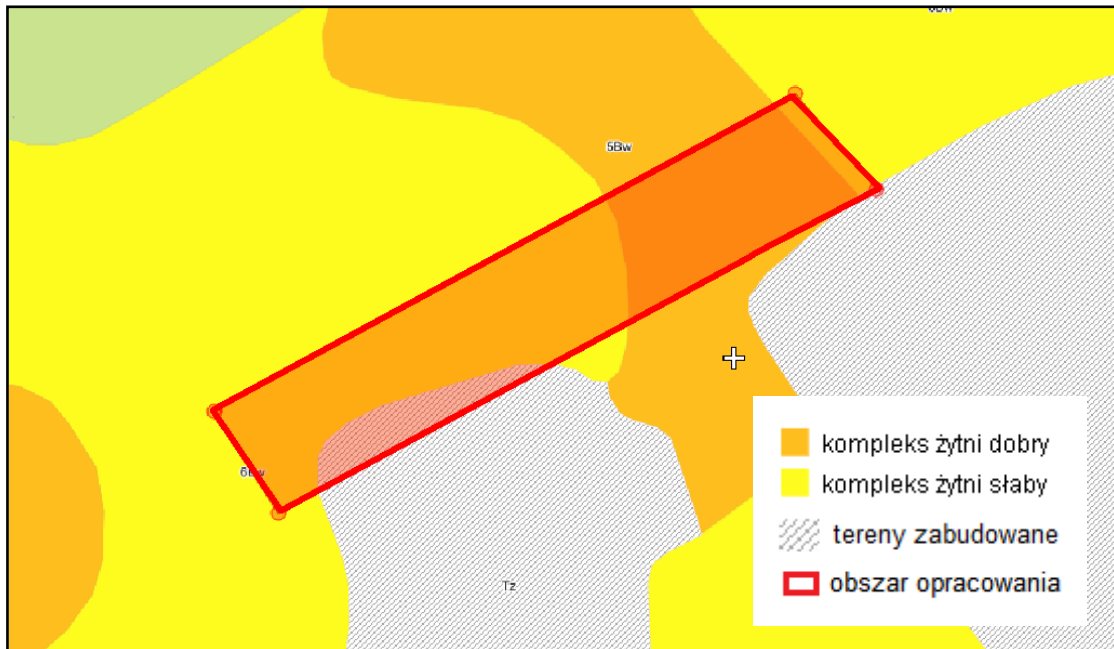
#### 5.4. Gleby

Powierzchniowa warstwa glebowa wykształciła się głównie z osadów lodowcowych i wodnolodowcowych, utworzonych z przemieszanych piasków luźnych i naglinowanych, z piasków gliniastych i słabogliniastych, z glin średnich i lekkich oraz holocenijskich utworów deluwialnych wodnych i bagiennych.



**Rysunek 11.** Użytki gruntowe na terenie opracowania prognozy  
Źródło: <http://msip.wrotamazowska.pl/>

Na przedmiotowym terenie występują następujące użytki gruntowe: RIVb, RV, RVI. Na terenie analizy występują gleby brunatne wylugowane i brunatne kwaśne (piaski gliniaste lekkie). Zgodnie z mapą glebowo-rolniczą na większości terenu występuje kompleks żytni słaby, a pozostałą część stanowi kompleks żytni (słaby) oraz tereny zabudowane. Niska i średnia rolnicza przydatność gleb nie stanowią ograniczenia dla lokalizacji planowanego przedsięwzięcia i nie wymagają zgody na wyłączenie z użytkowania rolniczego.



**Rysunek 12.** Położenie obszaru opracowania na tle mapy glebowo-rolniczej

Źródło: <http://msip.wrotamazowska.pl/>

### 5.5. Wody powierzchniowe

Pod względem hydrograficznym obszar opracowania i jego najbliższe sąsiedztwo należą do regionu wodnego środkowej Wisły. Teren analizy znajduje się w zlewni rzeki Wieczfnianki, stanowiącą największy lewobrzeżny dopływ rzeki Orzyc. Źródła rzeki Wieczfnianki znajdują się w północnej części gminy, w miejscowości Bonisław. Rzeka Wieczfnianka przepływa przez obszar gminy z północnego - zachodu na południowy - wschód i wpada do Orzyca w obrębie sołectwa Grzybowo-Kapuśnik. Wieczfnianka płynie rozszerzając się z biegiem doliną zbierając wody z dość licznych drobnych cieków powierzchniowych

i wprowadzonych do niej rowów melioracyjnych. Wszystkie rzeki w gminie zostały zakwalifikowane do kategorii rzek o ograniczonych zasobach, nie gwarantujących w pełni pokrycia potrzeb wodnych, natomiast zlewnie tych rzek do zlewni zagrożonych deficytem wód powierzchniowych.

Wody powierzchniowe z obszaru gminy mają zanieczyszczenia typowe dla terenów rolnych. Są to głównie zanieczyszczenia związkami biogennymi i toksycznymi z pól uprawnych, zagród i zabudowy mieszkaniowej.

**Jednolita część wód powierzchniowych (JCWP)** - oznacza oddzielny i znaczący element wód powierzchniowych, taki jak:

- jezioro lub inny naturalny zbiornik wodny,
- sztuczny zbiornik wodny,
- struga, strumień, potok, rzeka, kanał, lub ich części,
- morskie wody wewnętrzne, wody przejściowe lub przybrzeżne.

### **CELE ŚRODOWISKOWE**

Zgodnie z **Ramową Dyrektywą Wodną** art. 4 dąży się do zachowania celów środowiskowych:

- dobrego stanu/potencjału: dobry stan ekologiczny i chemiczny dla wód powierzchniowych, dobry stan chemiczny i ilościowy dla wód podziemnych,
- nie pogarszanie stanu części wód,
- zaprzestanie lub stopniowe wyeliminowanie zrzutu substancji priorytetowych do zrzutu do środowiska lub ograniczone zrzuty tych substancji.

Na terenie Gminy Wieczfnia Kościelna zgodnie z Prawem wodnym:

- Celem środowiskowym dla jednolitych części wód powierzchniowych niewyznaczonych jako sztuczne lub silnie zmienione, jest ochrona, poprawa oraz przywracanie stanu jednolitych części wód powierzchniowych, tak aby osiągnąć dobry stan tych wód, a także zapobieganie pogorszeniu ich stanu.

Wyżej wymienione cele należy realizować przez podejmowanie działań zawartych w programie wodno-środowiskowym kraju, w szczególności działań polegających na:

- stopniowej redukcji zanieczyszczeń powodowanych przez substancje priorytetowe oraz substancje szczególnie szkodliwe dla środowiska wodnego, określone w przepisach wydanych,
- zaniechaniu lub stopniowym eliminowaniu emisji do wód powierzchniowych substancji priorytetowych oraz substancji szczególnie szkodliwych dla środowiska wodnego, określonych w przepisach wydanych,

Należy zapewnić, żeby wody, w zależności od potrzeb, nadawały się do:

- zaopatrzenia ludności w wodę przeznaczoną do spożycia;
- rekreacji oraz uprawiania sportów wodnych;
- wykorzystywania do kąpieli;
- bytowania ryb i innych organizmów wodnych w warunkach naturalnych, umożliwiających ich migrację.

Na obszarze opracowania prognozy oddziaływania na środowisko nie występują wody powierzchniowe płynące. Najbliższą jednolitą częścią wód rzecznych jest Orzyc od źródeł do Tamki z Tamką RW2000172658149 (jcw: stan/potencjał ekologiczny poniżej dobrego, stan chemiczny poniżej stanu dobrego, zły stan jcw, zagrożona nieosiągnięciem celów środowiskowych, presja nierozpoznana). Przedmiotowy teren położony jest w zlewni o krajowym kodzie RW2000172658149.



- ❖ **GZWP Nr 215** - Subniecka warszawska (Tr), o powierzchni ok 51 000 km<sup>2</sup>, mieści się w obrębie regionu I mazowieckiego. W obrębie zbiornika Subniecki warszawskiej 2760 km<sup>2</sup> objętych jest ochroną, w tym 1060 km<sup>2</sup> to obszary najwyższej ochrony (ONO), a 1700 km<sup>2</sup> to obszary wysokiej ochrony (OWO). GZWP 215 występuje w utworach trzeciorzędowych i ma porowy charakter ośrodka.

### **Jednolite części wód podziemnych (JCWPd)**

Zgodnie z definicją podaną w Ramowej Dyrektywie Wodnej, **jednolite części wód podziemnych** - (groundwaterbodies) obejmują te wody podziemne, które występują w warstwach wodonośnych o porowatości i przepuszczalności, umożliwiających pobór znaczący w zaopatrzeniu ludności w wodę lub przepływ o natężeniu znaczącym dla kształtowania pożądanego stanu wód powierzchniowych i ekosystemów lądowych.

Znaczący przepływ wód podziemnych wg RDW jest to taki przepływ, którego nie osiągnięcie na granicy JCWPd z wodami powierzchniowym lub z ekosystemem lądowym powodowałoby znaczące pogorszenie ekologicznej lub chemicznej jakości wód powierzchniowych lub znaczną szkodę dla bezpośrednio zależnego od wód podziemnych ekosystemu lądowego. Pobór wód podziemnych znaczący w zaopatrzeniu ludności w wodę do spożycia jest to pobór wynoszący średnio ponad 10 m<sup>3</sup>/d albo pobór zaopatrujący co najmniej 50 osób.

Celem środowiskowym dla jednolitych części wód podziemnych jest:

- zapobieganie lub ograniczanie wprowadzania do nich zanieczyszczeń;
- zapobieganie pogorszeniu oraz poprawa ich stanu;
- ochrona i podejmowanie działań naprawczych, a także zapewnianie równowagi między poborem a zasilaniem tych wód, tak aby osiągnąć ich dobry stan.

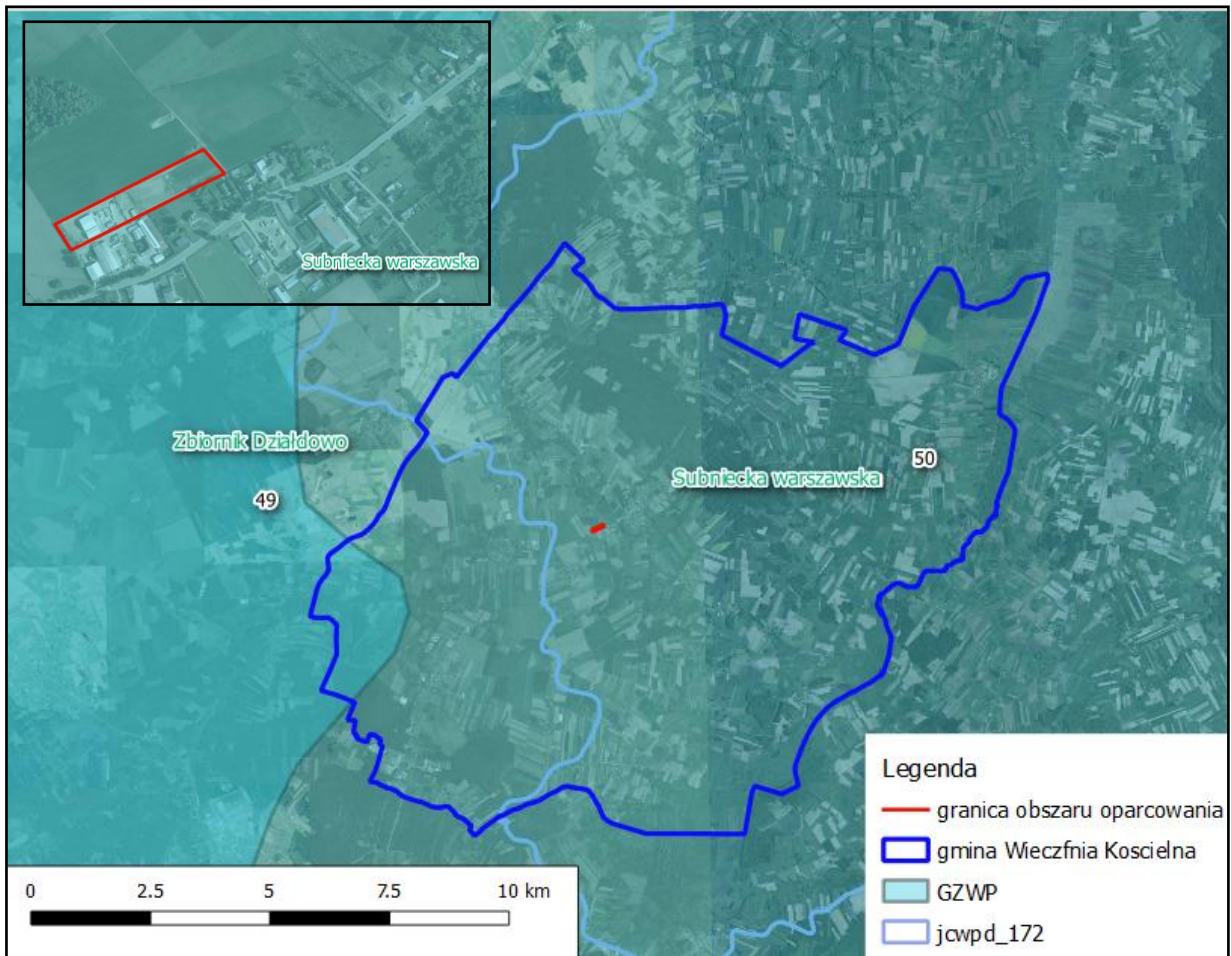
**Tabela 1. Jednolite Części Wód Podziemnych na terenie opracowania**

Nr JCWPd	Krajowy kod Jednolitej części wód podziemnych	Ocena stanu ilościowego	Ocena stanu chemicznego	Ocena ryzyka nieosiągnięcia celów środowiskowych
50	PLGW200050	dobry	dobry	niezagrożona

Źródło: [geoportal.kzgw.gov.pl](http://geoportal.kzgw.gov.pl)

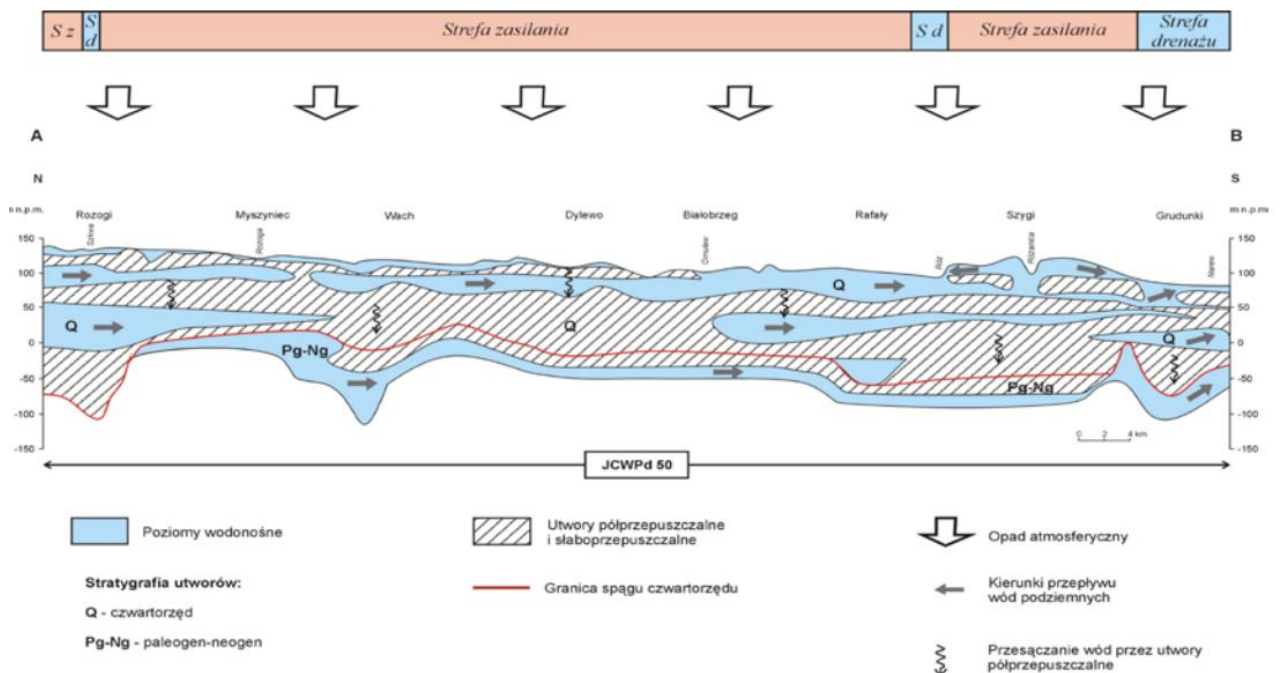
Obszar opracowania niniejszej prognozy położony jest w zasięgu Jednolitych Części Wód Podziemnych nr 50. Położenie obszaru analizy na tle JCWPd oraz na tle GZWP przedstawia poniższy Rysunek.





**Rysunek 14.** Położenie gminy Wieczfnia Kościelna i obszaru opracowania na tle występowania GZWP oraz JCWPd wg podziału na 172 jcw

Źródło: <http://m.bazagis.pgi.gov.pl>



**Rysunek 15.** Schemat przepływu wód podziemnych w JCWPd nr 49

Źródło: [www.psh.gov.pl](http://www.psh.gov.pl)

### **5.7. Obszary zagrożone powodzią i osuwaniem się mas ziemnych**

Na podstawie danych Krajowego Zarządu Gospodarki Wodnej wynika, że na terenie na terenie obszaru opracowania oraz jego sąsiedztwie nie ma bezpośredniego zagrożenia powodziowego. Na obszarze mpzp nie znajdują się osuwiska ani tereny zagrożone osuwaniem się mas ziemnych.

### **5.8. Warunki klimatyczne i aerosanitarne**

Gmina leży w zasięgu klimatu wielkich dolin (wg. Romera), w regionie mazursko – białostockim (Stachy). Średnia roczna temperatura powietrza kształtuje się na poziomie 7,2 °C. Średnia temperatura lipca wynosi 18,5°C, w najchłodniejszym miesiącu roku - styczniu średnia temperatura wynosi -3,7°C. Okres wegetacyjny, ze średnią temperaturą powyżej 5°C, rozpoczyna się w połowie kwietnia i trwa ok. 210 dni.

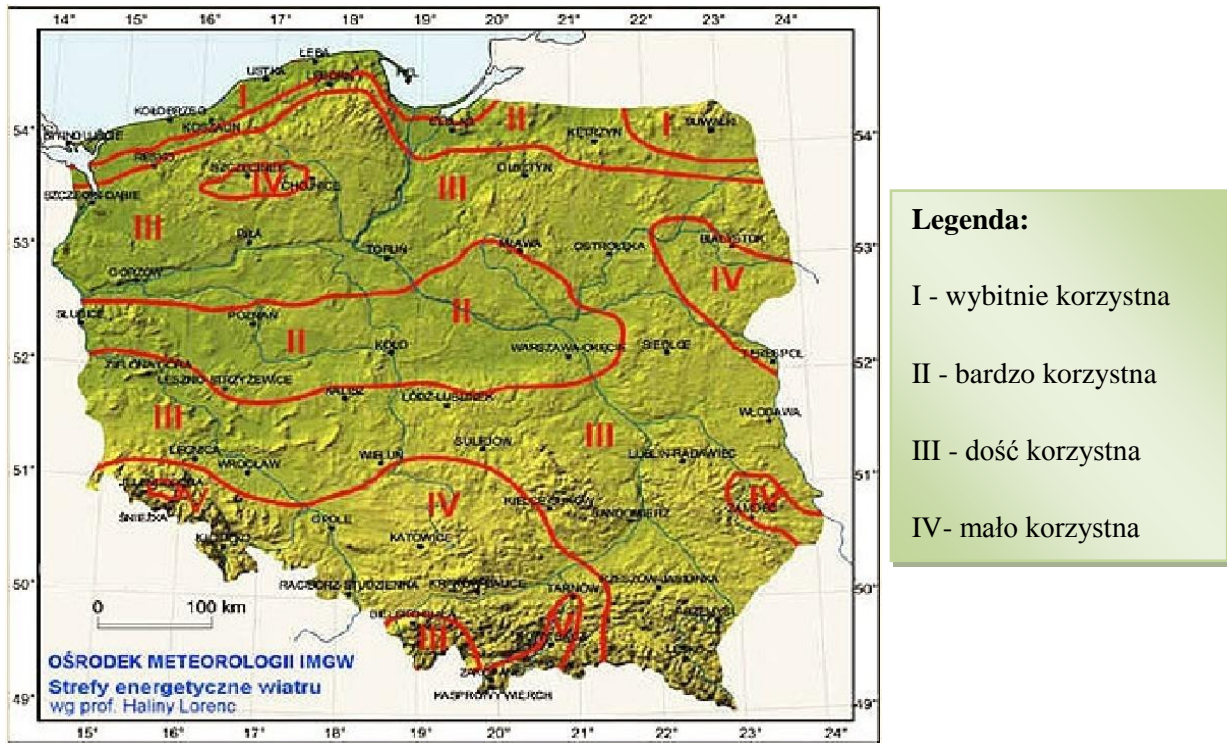
Ukształtowanie powierzchni w niewielkim stopniu modyfikuje warunki w skali mikroklimatów. Tym niemniej w obniżeniach, szczególnie dolin rzecznych, mogą występować zastoiska chłodnego powietrza a co za tym idzie mgły (przy podwyższonej wilgotności).

Gmina Wiecznia Kościelna położona jest na obszarze o najniższych opadach rocznych w kraju – suma rocznych opadów nie przekracza 550 mm.

Klimat gminy Wiecznia Kościelna należy do korzystniejszych w skali regionu. Cechuje go większe nasłonecznienie i wyższe średnie temperatury. Niskie opady atmosferyczne prowadzą do niedoboru wilgoci w glebie, co gorzej odbija się na glebach lekkich, które słabo retencjonują wodę. Na glebach zwięzłych dobowe amplitudy temperatur ulegają złagodzeniu a wilgotność okresowo wzrasta, szczególnie po wystąpieniu opadów atmosferycznych. Również wystąpienie przymrozków wczesną wiosną i późną jesienią skraca okres wegetacji. Korzystnymi warunkami bioklimatycznymi i aerosanitarnymi charakteryzują się lasy, wewnątrz których występuje więcej okresów bezwietrznych, mniejsze wahania dobowe temperatur i bardziej ustabilizowana wilgotność. Najbardziej niekorzystne warunki klimatyczne dla budownictwa mieszkaniowego i upraw rolnych, cechują tereny dolin rzecznych i obniżen terenowych o płytkim zaleganiu wód gruntowych. Występują tu gorsze warunki solarne, dłużej utrzymujące się mgły a także duża wilgotność powietrza.

Obszar charakteryzuje duża wietrzność (niewielki procent ciszy) i siła wiatru, szczególnie dotyczy to wiatrów z kierunków południowo – zachodnich.

Według mapy „Zasoby energii wiatru w Polsce” sygnowanej przez IMGW Oddział Warszawski Ośrodek Meteorologii Autor Halina Lorenc, teren inwestycji leży w strefie III „dość korzystnej”.



Rysunek 16. Strefy energetyczne wiatru wg Haliny Lorenc  
Źródło: <http://www.baza-oze.pl>

## 5.9. Fauna i flora

Analizowany obszar wykazuje cechy charakterystyczne dla terenów użytkowanych rolniczo. W toku działalności gospodarczej - rolniczej zbiorowiska naturalne zostały wyeliminowane i zastąpione uprawami lub przekształcone. Według podziału polski na regiony geobotaniczne (Matuszkiewicz J.M. 1995) obszar gminy Wieczfnia Kościelna należy do działu Mazowiecko - Poleskiego, krainy Północnomazowiecko - Kurpiowskiej. Dominującym jest krajobraz polno-leśny.

Z elementów roślinności dominują tutaj agrocenozy pól uprawnych. Występują także murawy z roślinnością zielną na powierzchniach nieużytkowanych rolniczo. Występują lokalnie miejsca z roślinnością segetalną (chwasty) i ruderalną. Na terenie opracowania nie występują zadrzewienia, ani zakrzewienia. W wyniku przeprowadzonej wizji terenowej oraz wywiadu z mieszkańcami przyległych terenów do obszarów opracowania nie stwierdzono występowania żadnych grzybów, które można dostrzec bez specjalnej aparatury. Na terenach opracowania nie występują rzadkie, chronione rośliny oraz te, które wzbogacają pospolicie występującą szatę roślinną. Pozostałe zidentyfikowane gatunki występują dość pospolicie na terenie całego kraju. Można spotkać takie gatunki jak: oset zwyczajny, bylica zwyczajna, mlecz zwyczajny.

Świat zwierzęcy jest typowy dla użytków rolnych. Na omawianym terenie oprócz drobnych ssaków (szczur wędrowny, mysz domowa, kret i mysz leśna) licznie reprezentowana jest ornitofauna. Na terenie gminy występują liczne gatunki ptaków typowych dla północnego Mazowsza, z których część przebywa tylko w sezonie wiosenno – letnim a część pozostaje na zimę. Z 282 gatunków gnieźdzących

się w Polsce, co najmniej połowa występuje na terenie gminy. Należy wymienić tu najpopularniejsze wróble i mazurki, skowronki, sroki, wrony, kruki, szpaki, 5 gatunków sikor, 4 gatunki dzięciołów, bocian biały, żuraw, słowik szary, jaskółki, kosy, zięby, drozd śpiewak, dudek, mysikrólik, kukułka, wilga, sójka, kwiczoł, jastrząb, myszołów, sowa pójdzka, czajka i inne spotykane rzadziej. Ptaki oprócz wzbogacania walorów krajobrazowych, pełnią ważną rolę w zwalczaniu szkodników.

#### **5.10. Położenie na tle obszarów prawnie chronionych na podstawie przepisów o ochronie przyrody**

Na terenie obszaru opracowania prognozy nie występują obszary objęte ochroną zgodnie z 6 Ustawy o ochronie przyrody (Dz. U. z 2018 r. poz. 142 z późn. zm.).

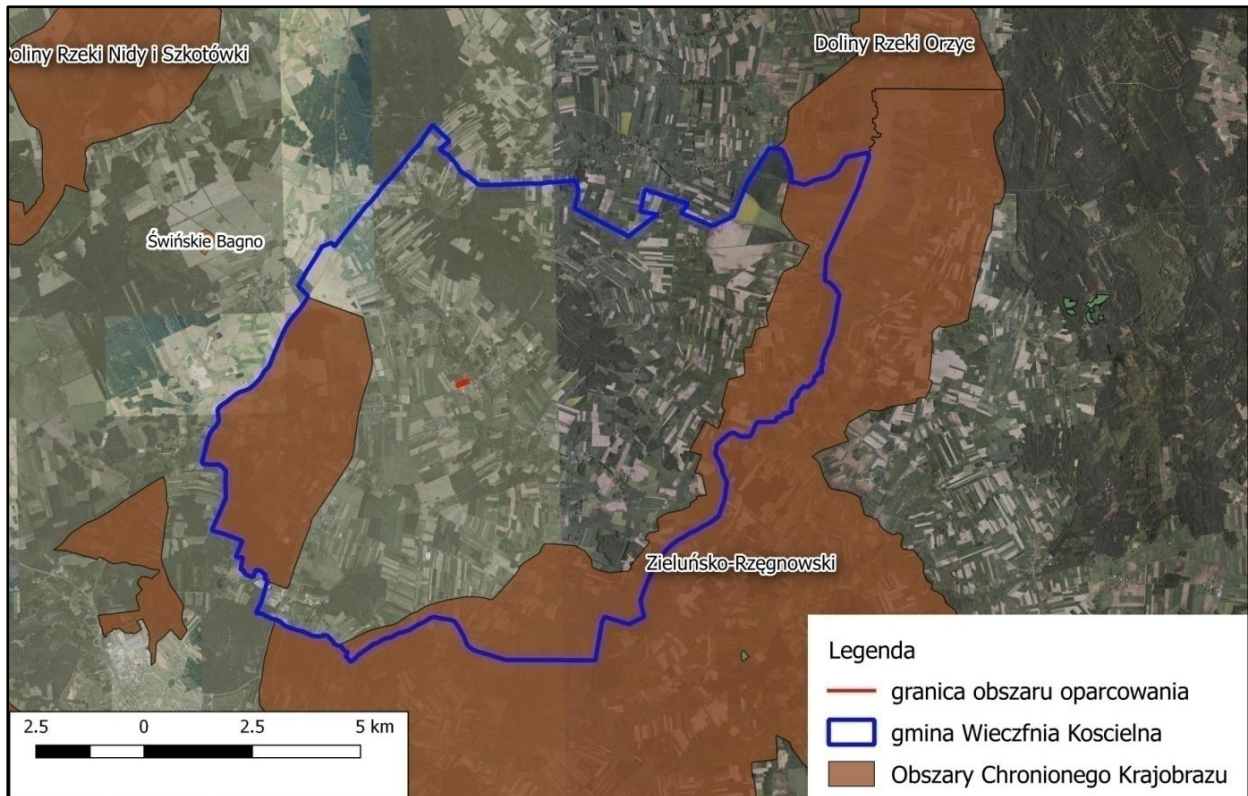
Najbliższym obszarem prawnie chronionym jest **Zieluńsko - Rzęgnowski Obszar Chronionego Krajobrazu** oddalony o około 2,0 km od terenu analizy. Obszar ten utworzony został w celu ochrony atrakcyjnych walorów przyrodniczych i krajobrazowych oraz pełnioną funkcję korytarzy ekologicznych. Zieluńsko – Rzęgnowski Obszar Chronionego Krajobrazu powstał na podstawie rozporządzenia Wojewody Ciechanowskiego Nr 8/98 z dnia 9 maja 1989 r. Obecnie zasady gospodarowania na wymienionym obszarze reguluje *rozporządzenie nr 18 Wojewody Mazowieckiego z dnia 15 kwietnia 2005 r. (Dz. Urz. Wojewody Mazowieckiego Nr 91)* oraz następujące po nim akty prawne:

- rozporządzenie Nr 54 Wojewody Mazowieckiego z dnia 25 września 2007 r. zmieniające rozporządzenie w sprawie Zieluńsko-Rzęgnowskiego Obszaru Chronionego Krajobrazu,
- rozporządzenie Nr 2 Wojewody Mazowieckiego z dnia 6 stycznia 2009 r. zmieniające rozporządzenie w sprawie Zieluńsko-Rzęgnowskiego Obszaru Chronionego Krajobrazu,
- Uchwała nr 34/13 Sejmiku Województwa Mazowieckiego z dnia 18 lutego 2013 r. zmieniająca niektóre rozporządzenia Wojewody Mazowieckiego dotyczące obszarów chronionego krajobrazu).

Na terenie gminy Wieczfnia Kościelna nie występują pomniki przyrody oraz obszary Natura 2000.

Oprócz Zieluńsko-Rzęgnowskiego Obszaru Chronionego Krajobrazu najbliższymi obszarami chronionymi od obszaru opracowania są:

- Rezerwat Świńskie Bagno – oddalony o ok. 6,50 km,
- Obszar Chronionego Krajobrazu Doliny Rzeki Orzyc - oddalony o ok. 8,77 km,
- Obszar Chronionego Krajobrazu Doliny Rzeki Nidy i Szkotówki - oddalony o ok. 8,92 km,
- Obszar Natura 2000 Dolina Wkry i Mławki PLB140008 – oddalony o ok. 12,68 km,
- Obszar Natura 2000 Góra Dębowa koło Mławy PLH280057 – oddalony o ok. 13,25 km.



**Rysunek 17.** Zieluńsko-Rzęgnowski Obszar Chronionego Krajobrazu na terenie gminy Wieczfnia Kościelna  
Źródło: Opracowanie własne na podstawie RDOŚ

Gmina Wieczfnia Kościelna położona jest w rejonie “**Zielonych Płuc Polski**”. Jest to teren o wyjątkowych walorach przyrodniczych jak urozmaicona rzeźbą terenu, zróżnicowany krajobraz naturalny, bogata sieć hydrograficzna, bogata szata roślinna oraz osobliwości flory i fauny. O wysokim stopniu naturalności tego obszaru decydują lasy i trwałe użytki zielone.

### Korytarze ekologiczne

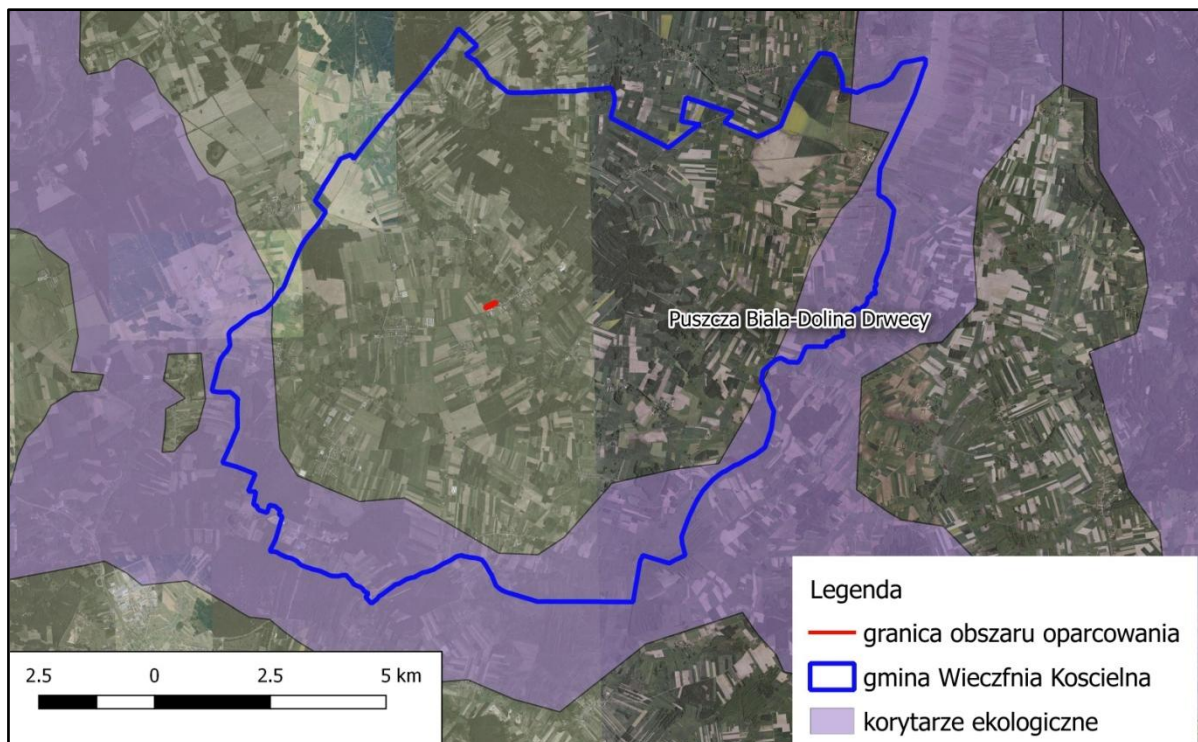
Korytarze ekologiczne są ważnym elementem sieci Natura 2000 gdyż umożliwiają przemieszczanie się organizmów między siedliskami. W skutek działalności człowieka dawniej bardzo rozległe siedliska zwierząt i roślin zostały rozdrobnione i często izolowane. Z tego też względu w celu zapewnienia prawidłowego rozwoju gatunku umożliwiania mu zdobycia pożywienia, ustanowienia terytorium, znalezienia partnera do rozrodu czy umożliwienia ucieczki przed drapieżnikami jak i zdarzeniami losowymi typu pożar niezbędne jest połączenie siedlisk terenami umożliwiającymi bezpieczne przemieszczanie się zwierząt, czyli liniowymi pasami lasów, terenów porośniętych krzewami lub trawami, które poza możliwościami przemieszczania się dadzą zwierzętom niezbędne schronienie oraz dostęp do pożywienia. Szerokość korytarza musi być uzależniona od gatunku, dla którego został stworzony. Zazwyczaj większe potrzebują szerszych korytarzy niż gatunki mniejsze. Szerokość i typ korytarza uwzględniać musi także typ przemieszczeń, który ma umożliwić. Przykładowo, połączenie, stworzone w celu pokonywania krótkich dystansów przez mobilne zwierzęta, musi zapewnić jedynie

osłonę i niezbędną przestrzeń. Natomiast korytarz umożliwiający rozproszenie gatunku w większej skali musi zapewniać również schronienie do odpoczynku oraz pokarm.

Do najważniejszych funkcji korytarzy zalicza się:

- zmniejszenie stopnia izolacji poszczególnych płatów siedlisk i ułatwienie przemieszczania się organizmów pomiędzy nimi, a co za tym idzie, zwiększenie prawdopodobieństwa kolonizacji izolowanych płatów;
- zwiększenie przepływu genów pomiędzy płatami siedlisk zapobiegające utracie
- różnorodności genetycznej oraz przeciwdziałające depresji wsobnej;
- obniżenie śmiertelności, szczególnie wśród osobników młodych, wypartych z płatów dogodnych siedlisk, wskutek zachowań terytorialnych.

W Polsce korytarze ekologiczne nie są włączone do krajowego systemu obszarów chronionych. Prawo polskie odnosi się jedynie bardzo generalnie do ochrony korytarzy ekologicznych w zapisach ustawy o ochronie przyrody z dnia 16 kwietnia 2004 r. oraz nakazuje uwzględnianie potrzeb zachowania łączności ekologicznej przy sporządzaniu decyzji środowiskowej dla inwestycji znacząco oddziałujących na środowisko (m.in. Bar & Jendrośka 2010). Przez teren opracowania prognozy nie przebiegają korytarze ekologiczne. Przez teren gminy Wieczfnia Kościelna przebiega korytarz Puszcza Biała - Dolina Drwecy, co obrazuje poniższy rysunek. Tereny wzdłuż rzeki Wieczfnianki są lokalnym korytarzem ekologicznym, utrzymującym ciągłość przyrodniczą sieci Natura 2000.



**Rysunek 18.** Przebieg korytarzy ekologicznych w sąsiedztwie terenu opracowania  
Źródło: [www.natura2000.gdos.gov.pl/](http://www.natura2000.gdos.gov.pl/)

### **5.11. Obszary i obiekty chronione na podstawie przepisów o ochronie zabytków**

Obiekty i zespoły zabytkowe na terenie gminy Wieczfnia Kościelna są objęte ochroną prawną wynikającą z ustawy z dnia 23 lipca 2003 r. o ochronie zabytków i opiece nad zabytkami.

Na terenie objętym sporządzaniem planu nie znajdują się zabytki archeologiczne, ani strefy ochrony konserwatorskiej. W bliskim sąsiedztwie przedmiotowego obszaru znajdują się stanowiska archeologiczne.

Gdyby odkryto w trakcie realizacji inwestycji przedmioty, które posiadają cechy zabytku lub wykopaliska archeologicznego, osoby prowadzące roboty budowlane i ziemne są zobowiązane zabezpieczyć znalezisko, wstrzymać wszelkie prace, które mogłyby je uszkodzić lub zniszczyć i powiadomić Wojewódzkiego Konserwatora Zabytków.

### **5.12. Surowce naturalne**

Zgodnie z ustawą z dnia 9 czerwca 2011r. Prawo geologiczne i górnicze, obszarem górniczym jest przestrzeń, w granicach której, przedsiębiorca uprawniony jest do wydobywania kopaliny ze złoża oraz prowadzenia robót górniczych niezbędnych do wykonywania koncesji, natomiast terenem górniczym jest przestrzeń objęta szkodliwymi wpływami robót górniczych zakładu górniczego.

Na terenie gminy Wieczfnia Kościelna eksploatowane są wyłącznie surowce okruczowe - złoża czwartorzędowych piasków i żwirów. Na obszarze opracowania prognozy, ani w jego najbliższym sąsiedztwie nie występują złoża surowców.

## **6. DOTYCHCZASOWE ZMIANY W ŚRODOWISKU**

### **6.1. Zanieczyszczenia powietrza atmosferycznego - jakość powietrza według oceny rocznej wykonanej przez WIOŚ**

Prowadzone w województwie mazowieckim badania jakości powietrza pokazują, że największe stężenia monitorowanych zanieczyszczeń występują na terenach zurbanizowanych. Na obszarach miejskich duży wpływ na wielkość poziomów stężeń mają zanieczyszczenia pochodzące z komunikacji, natomiast na obszarach pozamiejskich zanieczyszczenia pochodzące z niskiej emisji powierzchniowej, które bardzo często migrują również do obszarów zurbanizowanych. W rejonach, w których występuje indywidualne ogrzewanie domów i mieszkań, szczególnie wysokie są stężenia zanieczyszczeń pyłowych i benzo(a)pirenu.

Zgodnie z art. 89 ustawy Prawo ochrony środowiska (Dz. U. 2017 poz. 519 z późn. zm.) wojewódzki inspektor ochrony środowiska co roku dokonuje oceny poziomów substancji w powietrzu w poszczególnych strefach za rok poprzedni, a następnie dokonuje klasyfikacji stref, dla każdej substancji odrębnie.

W województwie mazowieckim klasyfikację wykonano w 4 strefach: aglomeracji warszawskiej, mieście Płock, mieście Radom i w strefie mazowieckiej. Obszar opracowania znajduje się na terenie

strefy mazowieckiej.

**Tabela 2.** Klasy stref dla poszczególnych zanieczyszczeń, uzyskane w ocenie rocznej dokonanej z uwzględnieniem kryteriów ustanowionych pod kątem ochrony zdrowia

Lp.	Nazwa strefy	Kod strefy	Symbol klasy dla poszczególnych zanieczyszczeń dla obszaru całej strefy													
			SO <sub>2</sub>	NO <sub>2</sub>	CO	C <sub>6</sub> H <sub>6</sub>	PM10	PM2,5 <sup>1)</sup>	PM2,5 <sup>2)</sup>	Pb <sup>3)</sup>	As <sup>3)</sup>	Cd <sup>3)</sup>	Ni <sup>3)</sup>	B(a)P <sup>3)</sup>	O <sub>3</sub> <sup>3)</sup>	O <sub>3</sub> <sup>4)</sup>
1	aglomeracja warszawska	PL1401	A	C	A	A	C	C	C1	A	A	A	A	C	A	D2
2	miasto Plock	PL1402	A	A	A	A	C	A	C1	A	A	A	A	C	A	D2
3	miasto Radom	PL1403	A	A	A	A	C	C	C1	A	A	A	A	C	A	D2
4	strefa mazowiecka	PL1404	A	A	A	A	C	C	C1	A	A	A	A	C	C	D2

Źródło: Roczna ocena jakości powietrza w województwie mazowieckim. Raport za rok 2016.

- 1) wg poziomu dopuszczalnego faza I,
- 2) wg poziomu dopuszczalnego faza II,
- 3) wg poziomu docelowego,
- 4) wg poziomu celu długoterminowego.

W strefie mazowieckiej zaobserwowano przekroczenie norm jakości powietrza dla następujących zanieczyszczeń: PM10, PM2,5, B(a)P, O<sub>3</sub>.

Klasyfikacja stref na podstawie kryteriów dotyczących ochrony roślin obejmuje w przypadku województwa mazowieckiego tylko strefę mazowiecką. Obszary na których dokonuje się oceny muszą m.in. znajdować się ponad 20 km od Warszawy oraz ponad 5 km od innych obszarów zabudowanych, głównych dróg i instalacji przemysłowych.

**Tabela 3.** Klasy stref dla poszczególnych zanieczyszczeń uzyskane w ocenie rocznej dokonanej z uwzględnieniem kryteriów ustanowionych pod kątem ochrony roślin

Lp.	Nazwa strefy	Kod strefy	Symbol klasy dla poszczególnych zanieczyszczeń w strefie			
			SO <sub>2</sub>	NO <sub>x</sub>	O <sub>3</sub> (AOT40)	
					poziom docelowy	poziom celu długoterminowego
1	strefa mazowiecka	PI1404	A	A	A	D2

Źródło: Roczna ocena jakości powietrza w województwie mazowieckim. Raport za rok 2016.

- **dwutlenek siarki** – wartości stężeń średniorocznych dla dwutlenku siarki na wszystkich stacjach zlokalizowanych w obszarach monitorujących wpływ zanieczyszczenia powietrza tym zanieczyszczeniem na rośliny, mieściły się poniżej poziomu dopuszczalnego (3 stanowiska pomiarowe). Wartości stężeń dla pory zimowej również mieściły się poniżej poziomu dopuszczalnego, stąd też strefę mazowiecką zaliczono do klasy A.



- **tlenki azotu** – poziomy stężenie tlenków azotu oceniane dla kryterium ochrony roślin monitorowane były na 3 stanowiskach pomiarowych w województwie. Wartości stężeń średniorocznych dla NO<sub>x</sub> zostały dotrzymane, w związku z tym strefa mazowiecka otrzymała klasę A.
- **ozon** – wartości współczynnika AOT40 określonego na podstawie pięcioletnich pomiarów (2012-2016) z okresu wegetacyjnego (maj-lipiec) w strefie mazowieckiej zostały dotrzymane. Współczynnik AOT40, obliczony jako średnia z okresu pięciu lat na 3 stanowiskach pomiarowych, mieścił się poniżej poziomu docelowego. W przypadku strefy mazowieckiej tylko modelowanie matematyczne wskazało przekroczenie poziomu docelowego, ale zgodnie z wytycznymi Głównego Inspektoratu Ochrony Środowiska nie może to być podstawą do zakwalifikowania jej do klasy C w tym zakresie. W wyniku analiz przeprowadzonych w ramach rocznej oceny jakości powietrza za 2016 r. strefa mazowiecka otrzymała klasę A.

Poziom celu długoterminowego dla kryterium ochrony roślin, który ma być osiągnięty do 2020 r., na wszystkich stanowiskach pomiarowych nie został dotrzymany. Stąd cały obszar województwa z wyłączeniem miast nie spełnia ww. kryterium. Strefa mazowiecka otrzymała klasę D2.

## 6.2. Lokalne źródła zanieczyszczeń

Na terenie gminy Wieczfnia Kościelna można wyróżnić trzy najpoważniejsze źródła zanieczyszczeń powietrza:

- zanieczyszczenia komunikacyjne. Emisja związana z ruchem pojazdów związana jest w zasadzie z drogą krajową nr 7. Obszar opracowania jest znacznie oddalony od drogi głównej, a ruch pojazdów na drogach w sąsiedztwie, ze względu na znikome (porównywalnie z DK) natężenie ruchu praktycznie nie ma wpływu na stan powietrza w otoczeniu,
- zanieczyszczenia pochodzące ze źródeł komunalnych (głównie z niskiej emisji). Niski stopień gazyfikacji gminy warunkuje sytuację, w której, w większości indywidualnych systemów grzewczych wykorzystywane są paliwa tradycyjne. Najbliższe zabudowania znajdują się w sąsiedztwie przedmiotowego terenu, jest to skupiona zabudowa miejscowości Wieczfnia-Kolonia,
- zanieczyszczenia pochodzące z innych źródeł. W przypadku gminy Wieczfnia Kościelna, w przeważającej części jest to emisja produkcji rolnej.

## 6.3. Zanieczyszczenia gleb

Źródłami przekształcenia powierzchni ziemi i degradacji zasobów glebowych są: rolnictwo, budownictwo, eksploatacja kopalni, transport samochodowy, gospodarka odpadami, oraz czynniki środowiskowe - erozja wietrzna i wodna gleb.

Wśród gruntów zdegradowanych czyli takich, które zmniejszyły swą wartość użytkową w wyniku pogorszenia się warunków przyrodniczych lub wskutek zmian środowiska oraz działalności przemysłowej, a także wadliwej działalności rolniczej wyróżnia się również grunty zdewastowane czyli takie, które całkowicie utraciły wartość użytkową. Grunty zdewastowane w pierwszej kolejności wymagają rekultywacji, czyli przywrócenia im wartości użytkowych lub przyrodniczych przez właściwe ukształtowanie rzeźby terenu, poprawienie właściwości fizycznych i chemicznych, uregulowanie stosunków wodnych, odtworzenie gleb.

Głównymi źródłami zagrożeń dla pokrywy glebowej są między innymi:

- zanieczyszczenie gleb przez odpady komunalne i gospodarcze - zagrożenie małe lokalnie duże „dzikie wysypiska śmieci”; zakłady którym wydano pozwolenia na wytwarzanie, gromadzenie i lub transport odpadów oraz zakłady które mają zatwierdzony program gospodarki odpadami niebezpiecznymi mogą stanowić potencjalne źródło zagrożenia;
- zamiana formacji roślinnych na rzecz nieużytków (zwiększona erozja wodna gleb, powodowana zwiększeniem infiltracji) - rozmiary zagrożenia małe - głównie na terenach rolnych i źle zagospodarowanych „pasach zieleni” wzdłuż dróg;
- zanieczyszczenie gleb metalami ciężkimi - wywoływane głównie ruchem pojazdów mechanicznych - zagrożenia lokalnie (wzdłuż dróg) o znaczeniu małym do średniego; potencjalne zagrożenie mogą stwarzać również stacje benzynowe.

Do głównych przyczyn degradacji gleb zaliczamy także pożary roślinności w okresie wiosennym, osuszanie terenów podmokłych, regulację stosunków wodnych większych kompleksów, intensywne nawożenie mineralne, niewłaściwą irygację pól nawozami naturalnymi - gnojówką, gnojowicą, osadami ściekowymi itp., brak stosowania płodozmianu na glebach użytkowanych rolniczo, zmiany sposobu dotychczasowego użytkowania gruntów.

#### **6.4. Zanieczyszczenia wód powierzchniowych**

Na jakość wód powierzchniowych gminy mogą wpływać głównie uwarunkowania naturalne, tj. warunki klimatyczne, hydrograficzne, tempo przebiegu procesów biohydrochemicznych w wodach (tzw. zdolność samooczyszczania się wód), presje antropogeniczne.

Czynnikami mogącymi obniżyć jakość wód w gminie są:

- spływy powierzchniowe z terenów wiejskich, rolniczych (nawozy sztuczne i naturalne, środki ochrony roślin),
- ścieki komunalne odprowadzane w sposób niekontrolowany,
- ścieki deszczowe spływające z dróg i placów.

Stan jakości wód otwartych jest monitorowany na rzekach Orzyc, Mławka, Łydynia, i Wkra w punktach pomiarowych poza granicami gminy Wieczfnia Kościelna. Na podstawie danych WIOŚ za rok 2011 wody tych rzek zaliczono do klasy II, tj. dobry, a pod względem fizykochemicznym – poniżej stanu dobrego (PSD). W ostatnich latach stan czystości wód płynących przez teren gminy uległ niewielkiej poprawie.

#### **6.5. Zanieczyszczenia wód podziemnych - jakość wg badań przeprowadzonych przez Państwowy Instytut Geologiczny - Państwowy Instytut Badawczy**

Badania wód podziemnych w roku 2016, w ramach monitoringu diagnostycznego wód zagrożonych nieosiągnięciem dobrego stanu, prowadzone były na terenie województwa w 106 punktach przez Państwowy Instytut Geologiczny – Państwowy Instytut Badawczy, w oparciu o krajową sieć pomiarową modyfikowaną pod kątem dostosowania do wymagań Ramowej Dyrektywy Wodnej (RDW), w odniesieniu do 16 jednolitych części wód podziemnych (JCWPd). Jakość wód podziemnych określona została w oparciu o kryteria ustalone w rozporządzeniu Ministra Środowiska z dnia 21 grudnia 2015 r. w sprawie kryteriów i sposobu oceny stanu jednolitych części wód podziemnych (Dz. U. z 2016 r., poz. 85).

Na terenie opracowania znajduje się JCWPd nr 50. Najbliższym punktem, pomiarowym był punkt 1686 zaliczony do II klasy czystości. Na podstawie badań przeprowadzonych w 2012 i 2016 roku zarówno stan chemiczny, jak ilościowy został oceniony jako dobry.

#### **6.6. Hałas**

Klimat akustyczny jest jednym z najistotniejszych czynników określających jakość środowiska przyrodniczego, bezpośrednio odczuwalnym przez człowieka.

Ustawa Prawo ochrony środowiska z dnia 27 kwietnia 2001 r. (Dz.U. 2017 poz. 519 z późn.) traktuje hałas jako zanieczyszczenie otoczenia przyrodniczego, stąd w stosunku do hałasu przyjmuje się takie same zasady, obowiązki i formy postępowania, jak wobec pozostałych dziedzin ochrony środowiska. Różnice dotyczą rozwiązań szczegółowych. Wartości progowe dopuszczalnych poziomów hałasu zostały określone w Rozporządzeniu Ministra Środowiska z dnia 14 czerwca 2007r. (zmienione w 2012 r. Dz.U. 2012 poz. 1109) w sprawie dopuszczalnych poziomów hałasu w środowisku.

W stanie obecnym najpoważniejszym źródłem hałasu, podobnie jak w przypadku zanieczyszczeń powietrza jest droga krajowa. Pozostałe źródła hałasu, niezależnie od genezy nie stanowią poważniejszego problemu, chociaż lokalnie działanie może znacząco wpływać na klimat akustyczny. Uciążliwość akustyczna wiąże się w granicach opracowania z hałasem generowanym podczas zabiegów agrotechnicznych oraz związany jest z funkcjonowaniem zakładu produkcyjnego znajdującego się w sąsiedztwie. Nieco dalej od terenu analizy przebiega droga powiatowa, która również jest źródłem uciążliwości.

Realizacja projektowanej funkcji wiązać się będzie ze wzrostem hałasu komunalnego, produkcyjnego oraz wzrostem hałasu komunikacyjnego powodowanego przez pojazdy dojeżdżające do

terenu analizy, ale będzie się również wiązać częściowo z eliminacją hałasu emitowanego przez maszyny rolnicze.

### **6.7. Zmiany klimatu**

Klimat jest najbardziej niezależnym od woli człowieka elementem środowiska przyrodniczego. Kształtuje się w zależności od układu mas powietrza, wynikającego ze zjawisk o charakterze globalnym, których główną przyczyną jest aktywność Słońca.

Niepokojącym zjawiskiem jest globalne ocieplenie. W ciągu ostatniego stulecia średnia temperatura powierzchni Ziemi, wynosząca ok. 15° C, wzrosła prawie o 1°C. Ta niewielka z pozoru zmiana może spowodować dramatyczne przeobrażenia: topnienie lodowców i związane z tym zatapanie najniższej położonych obszarów przez morza, zmiany granic stref klimatycznych, wyniszczające upały i susze, pustynnienie obszarów lądowych, wzrost różnic temperatur między lądami, a morzami powodujący huragany i gwałtowne opady, w tym gradowe, a przez to powodzie. Pociąga to za sobą zmiany innych komponentów środowiska: wymieranie gatunków roślin i zwierząt, które nie umieją dostosować się do nowych warunków, zmianę przeważających procesów rzeźbotwórczych, stosunków glebowych i hydrologicznych - wysychanie cieków i zbiorników wodnych, a w konsekwencji utratę dużych obszarów gruntów ornych i niebezpieczeństwo głodu.

Za globalne ocieplenie odpowiedzialny jest efekt cieplarniany. Jest to naturalne zjawisko, umożliwiające istnienie życia na Ziemi w obecnym kształcie, działalność człowieka doprowadziła do jego znacznego nasilenia. Efekt cieplarniany polega na zatrzymywaniu przez atmosferę wydostającego się na zewnątrz promieniowania podczerwonego - ciepłego Ziemi, czasami też na zwiększaniu przepuszczalności atmosfery dla promieniowania słonecznego. Dokonują tego cząsteczki gazów cieplarnianych: pary wodnej, dwutlenku węgla, ozonu, freonów, metanu i podtlenku azotu. Chociaż najsilniejsze działanie ma podtlenek azotu, to gazem o największym znaczeniu jest dwutlenek węgla, ponieważ jest go więcej.

Ochrona klimatu w skali globu jest sumą działań podejmowanych lokalnie. Powinny one polegać na zastępowaniu paliw kopalnych biomasą, jako źródłem energii, rozwoju energetyki korzystającej ze źródeł odnawialnych, ochronie lasów i naturalnej roślinności, pochłaniającej dwutlenek węgla i dzięki parowaniu chroniącej atmosferę przed niedoborem opadów oraz na rozwadze przy podejmowaniu działań inwestycyjnych i wyborze technologii.

### **6.8. Obszary funkcjonalno – przestrzenne**

Pożądaną zmiany w przestrzeni powinny następować w kierunku wypełnienia głównych funkcji przypisanych poszczególnym jednostkom strukturalnym.

Teren opracowania obejmuje teren zlokalizowany w rejonie miejscowości Wieczfnia-Kolonia, gmina Wieczfnia Kościelna.

Warunki klimatu lokalnego można określić, jako korzystne w całej części terenu opracowania.

Teren obecnie użytkowany jest rolniczo. W obowiązującym na danym terenie miejscowym planie zagospodarowania przestrzennego wyznaczono funkcję rolną - teren 9R. Projektowany teren PU posiada słabą dostępność komunikacyjną ze względu na brak bezpośredniego zjazdu z drogi. Projektowany teren MN/U będzie mieć powiązanie komunikacyjne z drogą publiczną poprzez drogę wewnętrzną.

Zgodnie z obowiązującym Studium uwarunkowań i kierunków zagospodarowania przestrzennego gminy Wieczfnia Kościelna obszar opracowania:

- przeznaczony jest pod zabudowę produkcyjno - usługową,
- przeznaczony jest pod zabudowę mieszkaniową, zagrodową i usługową,
- położony jest na obszarze objętym miejscowym planem zagospodarowania przestrzennego.

W miejscowym planie zagospodarowania przestrzennego określono funkcje:

- *teren zabudowy mieszkaniowo - usługowej MN/U;*
- *teren obiektów produkcyjnych, składów i magazynów z dopuszczeniem usług - P/U.*

## **7. ZASOBY ŚRODOWISKA KULTUROWEGO I OCHRONA ŚRODOWISKA ORAZ POWIĄZANIA PRZYRODNICZE OBSZARU Z JEGO SZERSZYM OTOCZENIEM**

Na terenie objętym sporządzaniem planu nie znajdują się strefy ochrony konserwatorskiej ani strefy objęte ochroną archeologiczną.

## **8. STAN ŚRODOWISKA NA OBSZARZE OBJĘTYM PRZEWIDYWANYM ZNACZĄCYM ODDZIAŁYWANIEM USTALEŃ PROJEKTU PLANU**

Szczegółową charakterystykę stanu i funkcjonowania środowiska przedmiotowego obszaru oraz jego otoczenia przedstawiono w opracowaniu ekofizjograficznym, w którym zapisano szereg uwag, zaleceń i wniosków, a w tym m.in.:

- Obszar odznacza się przeciętnymi walorami przyrodniczo-krajobrazowymi, jednak planowane zagospodarowanie powinno odbywać się w sposób racjonalny z zachowaniem zasady zrównoważonego rozwoju i przestrzegania ładu przestrzennego.
- Należy precyzyjnie określić parametry nowej zabudowy: jej wysokość, geometrię dachów, minimalny odsetek powierzchni biologicznie czynnej, intensywność zabudowy.
- Cały obszar objęty opracowaniem znajduje się poza obszarami objętymi ochroną przyrody w związku z czym nie ma potrzeby określania w miejscowym planie zagospodarowania przestrzennego sposobu ich zagospodarowania.
- Przedmiotowy teren w całości znajduje się w zasięgu Głównego Zbiornika Wód Podziemnych nr 215 Subniecka Warszawska.

- Na obszarze objętym planem nie występują: obszary górnicze, obszary szczególnego zagrożenia powodzią, obszary osuwania się mas ziemnych oraz obszary wymagające scaleń i podziałów nieruchomości.
- Na projektowanych terenach zgodnie ze Studium dopuszcza się lokalizację obiektów małej architektury.
- Na terenach zabudowy mieszkaniowo-usługowej należy zachować dopuszczalne poziomy hałasu zgodnie z przepisami odrębnymi stosownie do klasyfikacji akustycznej tych terenów.
- W projekcie miejscowego planu zagospodarowania przestrzennego należy określić minimalną liczbę miejsc parkingowych zgodnie z przepisami odrębnymi.
- Na terenach przewidzianych do lokalizacji zabudowy mieszkaniowo-usługowej należy zakazać lokalizacji przedsięwzięć mogących potencjalnie i zawsze znacząco oddziaływać na środowisko.
- Na terenach przewidzianych do lokalizacji budynków produkcyjnych, składowych, magazynowych i usługowych należy dopuścić lokalizację przedsięwzięć mogących potencjalnie znacząco oddziaływać na środowisko oraz należy zakazać lokalizowania zakładów o zwiększonym ryzyku lub dużym ryzyku wystąpienia poważnej awarii przemysłowej.
- Na projektowanych terenach należy dopuścić budowę i przebudowę urządzeń infrastruktury technicznej.

## 9. TRANSGRANICZNE ODDZIAŁYWANIA NA ŚRODOWISKO

Lokalizacja terenu objętego projektem zmiany miejscowego planu zagospodarowania przestrzennego, a także zastosowanie rozwiązań eliminujących i ograniczających oddziaływanie na środowisko do zasięgu miejscowego, wyjątkowo lokalnego, nie stwarzają sytuacji, które mogłyby powodować skutki o charakterze transgranicznym. Natężenie i stopień możliwych do wystąpienia oddziaływań nie będzie wykraczał poza granice realizowanego przedsięwzięcia.

W związku z powyższym, oddziaływanie projektowanych inwestycji nie będzie miało wpływu na tereny sąsiednie, w tym na tereny objęte formami ochrony przyrody.

## 10. PRZEWIDYWANE ZNACZĄCE ODDZIAŁYWANIA PRZEDSIĘWZIĘCIA NA ŚRODOWISKO

Obszary, na których będzie następowała intensyfikacja rozwoju oraz kumulowanie się oddziaływań i skutków w środowisku, będzie generować powstawanie problemów i konfliktów na płaszczyźnie funkcjonalno - przestrzennej i ekologicznej.

### **Różnorodność biologiczna**

Realizacja ustaleń projektowanego dokumentu spowoduje przekształcenie terenów niezabudowanych w tereny zabudowy mieszkaniowo-usługowej, przy czym funkcje mogą występować

łącznie lub rozdzielnie oraz w tereny obiektów produkcyjnych, składów i magazynów z dopuszczeniem usług. Realizacja ustaleń projektu planu przyczyni się do wystąpienia niekorzystnego oddziaływania, wpływającego na kształtowanie lokalnej bioróżnorodności terenów dotychczas niezabudowanych.

Zmianami w bioróżnorodności mogą być: usunięcie szaty roślinnej, zniszczenie warstwy próchnicznej gleby oraz trwałego uszczelnienia powierzchni, uniemożliwiającego dalszy rozwój roślinności. Wprowadzenie minimalnej powierzchni biologicznie czynnej korzystnie wpłynie na ograniczenie skali występowania negatywnego oddziaływania, związanego z wprowadzeniem nowej zabudowy na przedmiotowym terenie. Na terenie MN/U projekt planu wprowadza minimalną powierzchnię biologicznie czynną wynoszącą 60% powierzchni działki budowlanej, a na terenie P/U - 30%. Oddziaływanie planu na różnorodność biologiczną będzie mieścić się w granicach obszaru objętego opracowaniem.

### **Oddziaływanie na ludzi**

O jakości życia mieszkańców decyduje szereg czynników. W zakresie zagadnień przestrzennych o warunkach i jakości życia społeczności lokalnych decydują standardy zagospodarowania terenu i zaspokojenie potrzeb bytowych. Wpływ realizacji zapisów planu na ludzi będzie pozytywny, prospołeczny, z uwagi na realizację projektowanej funkcji (nowe miejsca pod zabudowę mieszkaniową, usługową, produkcyjno-składową, dochody z podatków dla gminy, wzrost atrakcyjności terenu dla potencjalnych inwestorów, możliwość powstania nowych miejsc pracy). Podczas prac inwestycyjnych (obiekty kubaturowe) na analizowanym obszarze może wystąpić krótkoterminowe, negatywne oddziaływanie na ludzi. Może to dotyczyć używania maszyn budowlanych i samochodów ciężarowych oraz wykonania prac budowlanych. Podczas fazy realizacji szkodliwe oddziaływanie na ludzi przejawiać się będzie emisją szkodliwych substancji, które powstają w wyniku pracy pojazdów mechanicznych poruszających po terenie opracowania. Dość problematyczny może być również hałas i wibracje spowodowane pracą maszyn i urządzeń, zarówno na etapie budowy drogi, jak i w okresie jej użytkowania. Uciążliwość zależy od intensywności ruchu, ciężaru pojazdów, rozwiązań technicznych oraz warunków terenowych. Pozytywny wpływ ustaleń mpzp na ludzi będzie związane z realizacją miejsc parkingowych. Na terenie P/U minimalna liczba miejsc do parkowania wynosi:

- 2,5 miejsca parkingowego na 10 zatrudnionych,
- miejsca parkingowe należy lokalizować w granicach własnej działki,
- miejsca parkingowe należy realizować jako utwardzone

Na terenie MN/U wyznacza się minimum 1 miejsce parkingowe na jedno mieszkanie oraz 2 miejsca na każde 100 m<sup>2</sup> powierzchni obiektów usługowych.

Na etapie funkcjonowania zabudowy na terenie MN/U, zastosowano zapisy o zachowaniu odpowiedniego poziomu hałasu w środowisku dla poszczególnych terenów w celu ochrony zdrowia i bezpieczeństwa ludzi stosownie do klasyfikacji akustycznej.

## **Oddziaływanie pól elektromagnetycznych**

Dopuszczalny poziom pól elektromagnetycznych reguluje Rozporządzenie Ministra Środowiska z dnia 30 października 2003 r. w sprawie dopuszczalnych poziomów pól elektromagnetycznych w środowisku oraz sposobu sprawdzania dotrzymania tych poziomów. Na terenie objętym mpzp przewiduje się zaopatrzenie w energię elektryczną w oparciu o istniejącą lub projektowaną sieć elektroenergetyczną kablową lub napowietrzną 0,4-15kV. Emitowane promieniowanie nie wpłynie szkodliwie na ludzi, zwierzęta, rośliny.

## **Oddziaływanie na zwierzęta i rośliny**

Przekształcenie szaty roślinnej będzie stosowne do projektowanego zainwestowania. Wprowadzenie projektowanych funkcji spowoduje zmiany w strukturze gatunkowej flory i fauny. Konsekwencją realizacji projektu planu będzie uproszczenie struktury biotycznej na całym obszarze. Gatunki właściwe terenom rolniczym zostaną zastąpione przez synantropijne, wśród nich także gatunki obce siedliskowo i geograficznie, wprowadzone po powstaniu zabudowy.

W przypadku realizacji ustaleń związanych z wprowadzeniem nowych funkcji oraz niezbędnej infrastruktury, przekształcenie szaty roślinnej będzie bezpośrednie i krótkoterminowe - w przypadku realizacji obiektów kubaturowych. Negatywnym oddziaływaniem na rośliny będzie usunięcie szaty roślinnej w celu posadowienia budynków bądź utwardzenia terenu. Wobec powyższego przewiduje się, że planowane przeznaczenie terenu może spowodować straty przyrodnicze (np. usunięcie szaty roślinnej).

Zapisy planu ustalają dla projektowanych terenów nakaz pozostawienia powierzchni działki jako teren biologiczne czynny co decyduje w znaczniej mierze o złagodzeniu negatywnych skutków ustaleń inwestycji. Realizacja ustaleń miejscowego planu przyczyni się do przesiedlenia drobnej zwierzyny na tereny sąsiednie (kret, mysz, szczur).

## **Wody powierzchniowe i podziemne**

Na obszarze MPZP nie występują tereny wód powierzchniowych. Realizacja zapisów planu nie spowoduje bezpośrednio negatywnego oddziaływania na wody powierzchniowe. Nie przewiduje się znaczącego oddziaływania realizacji ustaleń projektu planu dotyczących wprowadzenia nowych obiektów kubaturowych na wody podziemne. W związku z możliwością powstania nowej zabudowy nastąpi zwiększenie ilości ścieków. Przy założeniu, że ścieki będą odprowadzane: do sieci kanalizacji sanitarnej lub do przydomowych oczyszczalni ścieków nie będą stanowić zagrożenia dla środowiska gruntowo-wodnego. Dopuszczenia szczelnych zbiorników bezodpływowych stwarza możliwość pogorszenia stanu jakości środowiska gruntowo-wodnego np. na skutek rozszczelnienia zbiorników.

Stosowanie do przepisów odrębnych ochrona wód podziemnych, w obrębie jednolitych części wód, polega na uniknięciu niekorzystnych zmian ich stanu ilościowego i chemicznego, odwróceniu znaczących i utrzymujących się tendencji wzrostowych zanieczyszczenia powstałego w wyniku działalności człowieka, zachowaniu równowagi pomiędzy poborem i zasilaniem wód podziemnych i utrzymaniu lub osiągnięciu ich dobrego stanu ilościowego i chemicznego. Projektowana zabudowa



zaopatrywać będzie użytkowników w wodę z istniejącej lub projektowanej sieci wodociągowej o przekroju nie mniejszym niż  $\varnothing$  32 mm.

Powiększenie obszarów zabudowanych powodować może zmniejszenie zdolności infiltracyjnych gruntów przypowierzchniowych oraz zwiększenie odpływu wód opadowych i roztopowych z terenów. Wielkość tego zjawiska uzależniona jest oczywiście od powierzchni nowej zabudowy oraz zastosowanych rozwiązań w zakresie gospodarki wodno-ściekowej. Zbyt duże uszczelnienie powierzchni ziemi i zmniejszenie zasilania gruntowego kosztem powierzchniowego odpływu wód z terenów, powodować może zagrożenie obniżenia poziomu wód gruntowych, zmniejszania ich zasobów, nadmiernego przesuszania gruntu.

W zakresie ochrony ilościowej zasobów wód podziemnych szczególnie istotne jest ustalenie obowiązku zagospodarowania wód opadowych i roztopowych. Projekt uchwały mpzp dopuszczana odprowadzanie wód opadowych i roztopowych do gruntu po uprzednim podczyszczeniu nie wymagających podczyszczenia, zgodnie z przepisami odrębnymi. Ponadto, dla ochrony ich zasobów pożądane jest utrzymanie jak największych powierzchni umożliwiających infiltrację wód. W tym kontekście istotne są zapisy planu dotyczące ograniczenia powierzchni zabudowanych działek oraz wymaganych minimalnych powierzchni biologicznie czynnych.

Realizacja ustaleń projekt planu nie przyczyni się do możliwości nieosiągnięcia celów środowiskowych zawartych w „Planie gospodarowania wodami na obszarze dorzecza Wisły”. Istotnym problemem gospodarki wodnej utrudniających osiągnięcie celów środowiskowych jest nieuregulowana gospodarka wodno-ściekowa oraz gospodarka odpadami, która została uregulowana w uchwale do mpzp. Zapisy planu ustalają warunki gospodarowania odpadami, które powinny być zgodne z przepisami odrębnymi.

### **Oddziaływanie na powietrze**

Najbardziej istotny wpływ na kształtowanie jakości powietrza zarówno w stanie istniejącym jak i w stanie projektowanym, będzie miała emisja zanieczyszczeń generowanych w obrębie sąsiednich szlaków komunikacyjnych. W projekcie planu nie przewiduje się realizacji ciągów komunikacyjnych. Sąsiadujące tereny dróg generować będą ruch samochodowy, wpływający na istotne pogorszenie jakości powietrza atmosferycznego. Ponadto zaleca się ograniczenie ruchu sprzętu budowlanego do niezbędnego minimum, oraz wykonywanie prac jedynie w porze dziennej, co zapewni stosowne zmniejszenie uciążliwych oddziaływań. Na etapie funkcjonowania inwestycji na jakość powietrza atmosferycznego wpływ może mieć emisja pochodząca z dogrzewania budynków w sezonie grzewczym oraz możliwa tendencja wzrostowa ruchu kołowego pojazdów samochodowych. Jednakże zwiększenie ilości osób zamieszkujących dany obszar nie zwiększy drastycznie ilości poruszających się po drodze pojazdów, w związku z tym nie stwierdza się, aby w związku z tym pogorszył się stan powietrza atmosferycznego na danym terenie.

W trakcie budowy do powietrza dostawać się będzie zwiększona ilość pyłu i kurzu, zwłaszcza jeśli roboty będą prowadzone w okresie bezdeszczowym. Nie będą to duże ilości ze względu na małą skalę robót budowlanych. Będzie to oddziaływanie krótkotrwałe, którego zasięg powinien ograniczyć się jedynie do terenu budowy, które powinno ustać po zakończeniu prac budowlanych. Należy spodziewać się również, że prace budowlane będą prowadzone etapowo, co znacznie zmniejszy natężenie negatywnego krótkotrwałego oddziaływania na jakość powietrza atmosferycznego w otoczeniu mpzp.

Projekt mpzp wprowadza ustalenia dotyczące zaopatrzenia użytkowników terenów w energię cieplną ze źródeł indywidualnych co może negatywnie wpłynąć na jakość powietrza. Ze względu na niewielką powierzchnię objętą projektem zmiany mpzp, emisja do powietrza w fazie eksploatacji będzie w znikomym stopniu wpływać na pogorszenie jego stan jakościowego. Zachowanie minimalnej powierzchni terenu jako powierzchni biologicznie czynnej będzie miało pośrednio korzystny wpływ na kształtowanie jakości powietrza atmosferycznego.

### **Oddziaływania na powierzchnię ziemi**

Realizacja inwestycji spowoduje przekształcenie powierzchni ziemi - warstwa gleby zostanie usunięta. W okresie realizacji planowanego zainwestowania nastąpią okresowe zanieczyszczenia terenu związane z procesem budowlanym (realizacja wykopów, realizacja dojazdu i ułożenie przyłączy, składowanie materiałów budowlanych), lecz będą się one ograniczać do działki inwestycyjnej, która została objęta projektem mpzp, a po zakończeniu budowy uporządkowana, zgodnie z wymogami przepisów Prawa budowlanego. Część terenu dotychczas nieutwardzona, może zostać utwardzona, co wpłynie na zmniejszenie powierzchni biologicznie czynnej terenu. Powstałe w wyniku wykopów pod fundamenty niezanieczyszczone masy ziemne, rozplantowane zostaną w granicach terenu inwestycji. Odpady budowlane należy składować w odpowiednio zabezpieczonym miejscu na placu budowy, a następnie przekazać do utylizacji odpowiednim jednostkom posiadającym uprawnienia do ich odbioru i utylizacji na podstawie odpowiednich umów. Podczas funkcjonowania inwestycji powstawać będą ścieki socjalno-bytowe oraz przemysłowe przed którymi środowisko gruntowe zabezpieczone jest poprzez odpowiednie zapisy uchwały dotyczące odprowadzania ścieków.

Powstające na etapie funkcjonowania zabudowy mieszkaniowej, usługowej i przemysłowej odpady komunalne będą gromadzone w odpowiedni sposób przez mieszkańców w specjalnie wyznaczonych do tego miejscach i odpowiednio przystosowanych do tego celu szczelnych pojemnikach na odpady, a następnie odbierane będą przez podmioty posiadające właściwe zezwolenia w zakresie ich transportu i utylizacji w myśl *Ustawy z dnia 13 września 1996 r. o utrzymaniu czystości i porządku w gminach (t.j. Dz. U. z 2017 r., poz. 1289 z późn. zm.)* oraz *Ustawy z dnia 14 grudnia 2012 r. o odpadach (t.j. Dz. U. z 2018 r., poz. 21)*. Kategorię geotechniczną obiektów budowlanych należy potwierdzić poprzez przeprowadzenie badań geotechnicznych z właściwym określeniem warunków gruntowych zgodnie z *Rozporządzeniem Ministra Transportu, Budownictwa i Gospodarki Morskiej z dnia 25 kwietnia*

2012 r. w sprawie ustalania geotechnicznych warunków posadawiania obiektów budowlanych ( Dz. U. 2012. poz. 463).

Przestrzeganie powyższych zaleceń sprawi, iż nie dojdzie do degradacji środowiska gruntowego zarówno w fazie budowy jak i eksploatacji terenu.

### **Oddziaływanie na krajobraz**

Potrzeba ochrony krajobrazu wg ustawy o ochronie przyrody, wynika m.in. z konieczności utrzymania harmonii, czyli świadomego ukształtowania krajobrazu, który umożliwiłby funkcjonowanie poszczególnych ekosystemów zapewniając dobre warunki dla życia człowieka. Na skutek realizacji ustaleń planu wprowadzenie nowej zabudowy wpłynie na charakter krajobrazu. W związku z etapem realizacji założeń planu, nastąpić może chwilowe pogorszenie estetyki krajobrazu, będące efektem składowania na przedmiotowym obszarze materiałów i maszyn budowlanych. Na terenie opracowania nie zidentyfikowano cennych przyrodniczo, chronionych gatunków fauny i flory, a walory krajobrazowe terenu można określić jako przeciętne, co sprawia, iż pod względem uwarunkowań ekofizjograficznych teren jest korzystny pod zabudowę.

Realizacja ustalonych w projekcie planu parametrów i wskaźników zabudowy oraz zagospodarowania terenu, zasad ochrony dziedzictwa kulturowego i zabytków oraz dóbr kultury współczesnej nie wpłynie negatywnie na krajobraz.

### **Oddziaływanie na zabytki**

Na przedmiotowym obszarze nie występują obiekty zabytkowe objęte ochroną. Gdyby odkryto w trakcie realizacji inwestycji przedmioty, które posiadają cechy zabytku lub wykopaliska archeologicznego, osoby prowadzące roboty budowlane i ziemne są zobowiązane zabezpieczyć znalezisko, wstrzymać wszelkie prace, które mogłyby je uszkodzić lub zniszczyć i powiadomić Wojewódzkiego Konserwatora Zabytków.

### **Oddziaływanie na zasoby naturalne**

Na terenie objętym projektem planu nie stwierdzono występowania udokumentowanych oraz perspektywicznych złóż surowców naturalnych. Na terenach przyległych także nie stwierdzono ich występowania, dlatego realizacja ustaleń planu nie będzie w żaden sposób ograniczała możliwości ewentualnego wydobywania tych surowców.

### **Oddziaływanie na klimat**

Zmiany w klimacie lokalnym będą minimalne i nieodczuwalne dla człowieka oraz świata biotycznego i ograniczą się do nieznacznych zmian warunków termiczno-wilgotnościowych i anemologicznych spowodowanych zwiększeniem powierzchni sztucznych i wprowadzeniem nowej zabudowy. Podwyższenie temperatury powietrza na skutek emisji ciepła antropogenicznego ze źródeł indywidualnych może wpłynąć na klimat. Będzie to oddziaływanie wtórne, długoterminowe i stałe, ale

nie będą one znacząco wpływać na warunki klimatu odczuwalnego przez ludzi. Zaprojektowane funkcje terenu nie przyczynią się do znaczących zmian topoklimatu.

### **Odpady**

Odpadami wytworzonymi na projektowanych terenach należy gospodarować zgodnie z przepisami odrębnymi. Oszacowanie ich rodzaju i ilości jest jednak niemożliwe na etapie projektu planu.

### **Oddziaływanie akustyczne**

Obszar objęty opracowaniem pozostaje głównie pod wpływem oddziaływań akustycznych ze źródeł komunikacyjnych - droga powiatowa oraz ze źródeł przemysłowych - sąsiadujący zakład Lubas Poliuretany. Biorąc pod uwagę obecny sposób zagospodarowania i lokalizację omawianego terenu można stwierdzić, że hałas generowany jest głównie przez pojazdy poruszające się sąsiadującymi szlakami komunikacyjnymi.

Skutkiem realizacji ustaleń projektu planu będzie pojawienie się nowych źródeł hałasu nieuchronnie związanych z urbanizacją. Projektowana funkcja może negatywnie oddziaływać na kształtowanie lokalnego klimatu akustycznego w zależności od wzrostu hałasu komunalnego, hałasu przemysłowego i usługowego. Na etapie prognozy nie można przewidzieć typu i wielkości emitowanych z tych terenów oddziaływań akustycznych. Na etapie realizacji należy się spodziewać dodatkowych uciążliwości akustycznych powodowanych przez pojazdy oraz silniki pracujących maszyn, związanych z pracami budowlanymi, prowadzonymi w związku z lokalizacją nowej zabudowy. Będzie to oddziaływanie krótkotrwałe, którego zasięg powinien ograniczyć się jedynie do terenu budowy i które powinno ustać po zakończeniu prowadzenia prac budowlanych.

Oddziaływanie skumulowane na środowisko wynikające z realizacji ustaleń projektu planu pojawi się na etapie inwestycyjnym. Ze względu na proponowany rodzaj i skalę inwestycji w projekcie planu, uciążliwości te będą krótko- bądź średnioterminowe i rozłożone w czasie.

## **11. POZYTYWNY WPŁYW NA ŚRODOWISKO ZMIANY MIEJSCOWEGO PLANU ZAGOSPODAROWANIA PRZESTRZENNEGO**

Do pozytywnych skutków uchwalenie zmiany nr 1 miejscowego planu zagospodarowania przestrzennego gminy Wieczfnia Kościelna dla fragmentu miejscowości Wieczfnia-Kolonia można zaliczyć:

- uporządkowanie przestrzeni,
- możliwy rozwój gospodarczy miejscowości,
- nowe miejsca pracy,
- uregulowanie gospodarki ściekowej,

- dochody z podatków,
- stworzenie jasnych warunków rozwoju terenu dotychczas niezainwestowanego, użytkowanego rolniczo,
- uchwalenie mpzp skrócić okres przygotowania inwestycji,
- zwiększenie atrakcyjności terenu dla potencjalnych inwestorów.

Nakaz pozostawienia powierzchni biologicznie czynnej w uchwale do mpzp została przedstawiono poniżej:

- 1MN/U - minimum 60% powierzchni działki budowlanej,
- 1P/U – minimum 30% powierzchni działki budowlanej.

## **12. OCENA SKUTKÓW WPLYWU REALIZACJI USTALEŃ PROJEKTU NA ŚRODOWISKO PRZYRODNICZE I ZDROWIE LUDZI**

W celu ochrony środowiska przyrodniczego oraz zdrowia ludzi na terenach objętych mpzp wprowadzono następujące ustalenia:

- ❖ Dla terenu oznaczonego na rysunku planu symbolem **1MN/U** ustala się:
  - 1) przeznaczenie terenu:
    - a) teren zabudowy mieszkaniowo-usługowej,
    - b) funkcje mogą występować łącznie lub rozdzielnie;
  - 2) zasady ochrony i kształtowania ładu przestrzennego:
    - a) ustala się lokalizację budynków mieszkalnych jednorodzinnych, budynków mieszkalno-usługowych lub usługowych oraz budynków gospodarczych, garażowych i garażowo-gospodarczych;
    - b) dopuszcza się lokalizację obiektów małej architektury;
  - 3) zasady ochrony środowiska, przyrody i krajobrazu:
    - a) zakazuje się lokalizacji przedsięwzięć mogących potencjalnie i zawsze znacząco oddziaływać na środowisko w rozumieniu przepisów odrębnych,
    - b) ustala się zachowanie dopuszczalnego poziomu hałasu w środowisku stosownie do klasyfikacji akustycznej terenów zgodnie z przepisami odrębnymi;
  - 3a) zasady kształtowania krajobrazu – nie ustala się;
  - 4) zasady ochrony dziedzictwa kulturowego i zabytków, w tym krajobrazów kulturowych, oraz dóbr kultury współczesnej – nie ustala się;
  - 5) wymagania wynikające z potrzeb kształtowania przestrzeni publicznych – nie ustala się;
  - 6) zasady kształtowania zabudowy oraz wskaźniki zagospodarowania terenu, maksymalna i minimalna intensywność zabudowy jako wskaźnik powierzchni całkowitej zabudowy

w odniesieniu do powierzchni działki budowlanej, minimalny udział procentowy powierzchni biologicznie czynnej w odniesieniu do powierzchni działki budowlanej, maksymalna wysokość zabudowy, minimalna liczba miejsc do parkowania w tym miejsca przeznaczone na parkowanie pojazdów zaopatrzonych w kartę parkingową i sposób ich realizacji oraz linie zabudowy i gabaryty obiektów:

- a) maksymalna wysokość zabudowy – 10,0 m,
- b) maksymalna wysokość obiektów małej architektury – 4,0 m,
- c) geometria dachu – dwu- lub wielospadowy, nachylenie połaci dachu od 20° do 45°,
- d) nieprzekraczalne linie zabudowy – zgodnie z rysunkiem planu,
- e) powierzchnia biologicznie czynna – minimum 60% powierzchni działki budowlanej,
- f) wielkość powierzchni zabudowy w stosunku do powierzchni działki – maksymalnie 40%,
- g) intensywność zabudowy od 0,01 do 0,5,
- h) minimalna liczba miejsc do parkowania:
  - 1 miejsce na jedno mieszkanie,
  - 2 miejsce na każde 100,0 m<sup>2</sup> powierzchni obiektów usługowych,
- i) sposób realizacji miejsc do parkowania – jako naziemne miejsca parkingowe lub w garażu wolnostojącym lub wbudowanym,
- j) nie występuje potrzeba realizacji miejsc przeznaczonych na parkowanie pojazdów zaopatrzonych w kartę parkingową;

❖ Dla terenu oznaczonego na rysunku planu symbolem **IP/U** ustala się:

- 1) przeznaczenie terenu – teren obiektów produkcyjnych, składów i magazynów z dopuszczeniem usług;
- 2) zasady ochrony i kształtowania ładu przestrzennego:
  - a) ustala się lokalizację budynków produkcyjnych, składowych, magazynowych i usługowych wraz z infrastrukturą towarzyszącą oraz obiektami i urządzeniami do ich obsługi;
  - b) dopuszcza się lokalizację obiektów małej architektury;
- 3) zasady ochrony środowiska, przyrody i krajobrazu:
  - a) dopuszcza się lokalizację przedsięwzięć mogących potencjalnie znacząco oddziaływać na środowisko w rozumieniu przepisów odrębnych,
  - b) zakazuje się lokalizacji zakładów o zwiększonym ryzyku lub dużym ryzyku wystąpienia poważnej awarii przemysłowej;
- 3a) zasady kształtowania krajobrazu – nie ustala się;
- 4) zasady ochrony dziedzictwa kulturowego i zabytków, w tym krajobrazów kulturowych, oraz dóbr kultury współczesnej – nie ustala się;
- 5) wymagania wynikające z potrzeb kształtowania przestrzeni publicznych – nie ustala się;

- 6) zasady kształtowania zabudowy oraz wskaźniki zagospodarowania terenu, maksymalna i minimalna intensywność zabudowy jako wskaźnik powierzchni całkowitej zabudowy w odniesieniu do powierzchni działki budowlanej, minimalny udział procentowy powierzchni biologicznie czynnej w odniesieniu do powierzchni działki budowlanej, maksymalna wysokość zabudowy, minimalna liczba miejsc do parkowania w tym miejsca przeznaczone na parkowanie pojazdów zaopatrzonych w kartę parkingową i sposób ich realizacji oraz linie zabudowy i gabaryty obiektów:
- a) maksymalna wysokość zabudowy – 10,0 m,
  - b) maksymalna wysokość obiektów małej architektury – 4,0 m,
  - c) geometria dachu – jedno lub dwuspadowy o kącie nachylenia połaci do 45°,
  - d) nieprzekraczalne linie zabudowy – zgodnie z rysunkiem planu,
  - e) powierzchnia biologicznie czynna – minimum 30% powierzchni działki budowlanej,
  - f) wskaźnik powierzchni zabudowy w stosunku do powierzchni działki – maksymalnie 60%,
  - g) intensywność zabudowy od 0,1 do 0,6,
  - h) minimalna liczba miejsc do parkowania:
    - 2,5 miejsca parkingowego na 10 zatrudnionych,
    - miejsca parkingowe należy lokalizować w granicach własnej działki,
    - miejsca parkingowe należy realizować jako utwardzone,
  - i) minimalna liczba miejsc przeznaczonych na parkowanie pojazdów zaopatrzonych w kartę parkingową – 2 miejsca parkingowe na 100 zatrudnionych.

Realizacja ustaleń projektu planu w zróżnicowany sposób ma wpływ na poszczególne komponenty środowiska tj. powietrze, powierzchnię ziemi, glebę, kopaliny, wody powierzchniowe i podziemne, klimat, zwierzęta i rośliny i na ich wzajemne powiązania oraz na ekosystemy i krajobraz.

W celu określenia skutków realizacji ustaleń na poszczególne komponenty środowiska dokonano podziału zróżnicowania skutków w zależności od:

- a) oceny oddziaływania - na pozytywne i negatywne,
- b) zasięgu przestrzennego oddziaływania - na lokalne, ponadlokalne i regionalne,
- c) odwracalności zjawisk - na odwracalne i nieodwracalne,
- d) trwałości - krótkotrwałe i długotrwałe.

### Działalność produkcyjna, i usługowo-produkcyjna

Komponent środowiska	Opis skutków wynikających z realizacji ustaleń	Ocena i charakter skutków
Powierzchnia ziemi, kopaliny, gleba	Likwidacja pokrywy glebowej	Negatywny, długotrwały, lokalny, nieodwracalny
	Degradacja gleby	Negatywny, odwracalny, krótkotrwały, lokalny
Wody powierzchniowe i podziemne	Przekształcenie stosunków wodnych	Negatywny, nieodwracalny, długotrwały, lokalny
	Przenikanie skażeń biologicznych i chemicznych	Negatywny, ponadlokalny, długotrwały, odwracalny
Klimat i jakość powietrza	Spływ powierzchniowych i punktowych zanieczyszczeń	Negatywny, długotrwały, odwracalny, ponadlokalny
	Emisja zanieczyszczeń ze źródeł niskich	Negatywny, lokalny, krótkotrwały, odwracalny
Świat roślin i zwierząt	Modyfikacja warunków pogodowych	Negatywny, długotrwały, lokalny, nieodwracalny
	Hałas i wibracja	Negatywny, lokalny, krótkotrwały, odwracalny
	Ubytek terenów biologicznie czynnych	Negatywny, długotrwały, ponadlokalny, nieodwracalny
	Spadek liczebności i różnorodności gatunkowej	Negatywny, długotrwały, ponadlokalny, nieodwracalny

### Zabudowa mieszkaniowa, mieszkaniowo-usługowa

Komponent środowiska	Opis skutków wynikających z realizacji ustaleń	Ocena i charakter skutków
Powierzchnia ziemi, kopaliny, gleba	Likwidacja pokrywy glebowej	Negatywny, długotrwały, lokalny, nieodwracalny
	Przekształcenie stosunków wodnych	Negatywny, nieodwracalny, długotrwały, lokalny
Wody powierzchniowe i podziemne	Przenikanie skażeń biologicznych i chemicznych	Negatywny, ponadlokalny, długotrwały, odwracalny
	Spływ powierzchniowych i punktowych zanieczyszczeń	Negatywny, długotrwały, odwracalny, ponadlokalny
Klimat i jakość powietrza	Emisja zanieczyszczeń ze źródeł niskich	Negatywny, lokalny, krótkotrwały, odwracalny
	Modyfikacja warunków pogodowych	Negatywny, długotrwały, lokalny, nieodwracalny
Świat roślin i zwierząt	Hałas (dotyczy obiektów usługowych)	Negatywny, lokalny, krótkotrwały, odwracalny
	Ubytek terenów biologicznie czynnych	Negatywny, długotrwały, lokalny, nieodwracalny
	Spadek liczebności i różnorodności gatunkowej	Negatywny, długotrwały, lokalny, nieodwracalny



## **13. OCENA ROZWIĄZAŃ FUNKCJONALNO –PRZESTRZENNYCH ZAWARTYCH W PROJEKCIE PLANU**

### **13.1. Zgodność projektowanego sposobu zagospodarowania z uwarunkowaniami fizjograficznymi**

Zaprojektowany sposób zagospodarowania jest zgodny z uwarunkowaniami fizjograficznymi, przedstawionymi w „Opracowaniu ekofizjograficznym” wykonanym wcześniej dla potrzeb projektu planu. Realizacji zaprojektowanych funkcji sprzyjają:

- dobra naturalna ochrona zasadniczej warstwy nośnej,
- warunki glebowe są mało sprzyjające do rolniczego wykorzystania,
- występowanie dróg i sieci infrastruktury technicznej w sąsiedztwie terenu analizy,
- w obrębie terenu objętego opracowaniem występują korzystne warunki środowiskowe rozwoju budownictwa,
- niewielką wartość przyrodniczą przedmiotowego terenu,
- korzystne warunki aerosanitarne (dobre przewietrzanie),
- położenie poza obszarami Natura 2000,
- brak występowania złoża surowców mineralnych, zatem nie występuje potrzeba zachowania rezerwy terenowej pod ewentualną eksploatację.
- położenie poza terenami zagrożonymi powodzią oraz poza terenem osuwisk.

Możliwy jest dalszy rozwój zagospodarowania przestrzennego w kierunku mieszkaniowym, usługowym, produkcyjnym, składowym i magazynowym. Na skutek realizacji ustaleń planu zmniejszy się znacznie powierzchnia biologicznie czynna, a wzrośnie powierzchnia zabudowy, utwardzona. Zmiana sposobu zagospodarowania sprzyja rozwojowi i uporządkowaniu przestrzeni, a także wyklucza rolnicze użytkowanie terenu i presje z nim związane, dlatego winna być realizowana.

### **13.2. Zgodność ustaleń projektu planu z przepisami prawa dotyczącymi ochrony środowiska**

Omawiany projekt miejscowego planu zagospodarowania przestrzennego uwzględnia przepisy prawa ochrony środowiska przez określenie zasad ochrony środowiska i krajobrazu. Szczegółowe ustalenia zostały przedstawione w Rozdziale 12.

### **13.3. Sposoby zapobiegania, ograniczania lub kompensacji przyrodniczej negatywnych oddziaływań na środowisko, w tym na obszar natura 2000 oraz integralność tego obszaru wynikających z realizacji planu zagospodarowania przestrzennego**

Zapisy planu ustalają szereg działań i zasad zagospodarowania mających na celu zminimalizowanie niekorzystnych skutków jego realizacji, ochronę, zachowanie walorów i zasobów środowiska przyrodniczego, jak również kształtowanie odpowiednich warunków życia mieszkańców.

Ustalenia planu, dotyczące wszystkich terenów podlegających zainwestowaniu, zapewniają odpowiednią ochronę elementów środowiska. Realizacja planu zmniejszy ryzyko pogorszenia jakości środowiska w każdym z analizowanych aspektów i zminimalizuje szkody w przypadku sytuacji nadzwyczajnych. Negatywne oddziaływanie tych inwestycji na środowisko można ograniczyć do racjonalnego poziomu poprzez dobrze przemyślany wybór lokalizacji oraz odpowiedni dobór rozwiązań technicznych, technologicznych i organizacyjnych, ponieważ skala wywołanych przez nie oddziaływań środowiskowych zależeć będzie w znacznym stopniu od lokalnych uwarunkowań i zastosowanych rozwiązań ograniczających negatywny wpływ na środowisko.

Ustalenia planu jednoznacznie określają zasady modernizacji, rozbudowy i budowy systemów komunikacji i infrastruktury, w sposób zapewniający należyłą ochronę czystości zasobów wód oraz powierzchni ziemi.

W celu minimalizacji przewidywanych negatywnych skutków dla środowiska naturalnego życia ludzi należy:

1. Odprowadzanie ścieków bytowych:
  - do istniejącej lub projektowanej sieci kanalizacji sanitarnej, zlokalizowanej podziemnie o przekroju nie mniejszym niż  $\varnothing$  60 mm,
  - do szczelnych zbiorników bezodpływowych;
  - do przydomowych oczyszczalni ścieków zgodnie z przepisami odrębnymi.
2. Odprowadzać wody opadowe i roztopowe – do gruntu po uprzednim podczyszczeniu, zgodnie z przepisami odrębnymi.
3. Zaopatrzenie w wodę:
  - z istniejącej lub projektowanej sieci wodociągowej, zlokalizowanej podziemnie o przekroju nie mniejszym niż  $\varnothing$  32 mm.
4. Zaopatrzenie w energię ciepłą - ze źródeł indywidualnych.
5. Zaopatrzenie w gaz – z sieci gazowej.
6. Gospodarować odpadami w formie zorganizowanej, z uwzględnieniem segregacji odpadów, w oparciu o gminny i powiatowy program gospodarki odpadami, zgodnie z obowiązującymi przepisami odrębnymi.
7. Dbać o wysoką estetykę zabudowy.

Podsumowując należy stwierdzić, że realizacja projektu planu, będącego przedmiotem niniejszej oceny wprowadzi przekształcenia komponentów środowiska przyrodniczego. Należy jednak przyjąć, że oddziaływanie wprowadzonych planem zmian będzie ograniczone do terenów bezpośrednio przylegających, a przestrzeganie zasad i ustaleń przyjętych w planie pozwoli na to, iż nowe zagospodarowanie nie będzie powodować przekroczeń obowiązujących norm w zakresie ochrony środowiska. Prognozowane skutki realizacji planu pozostaną bez wpływu na obiekty chronione na podstawie przepisów ochrony środowiska i przyrody, w tym na obszary Natura 2000 i nie spowodują

niekorzystnego oddziaływania na funkcjonowanie powiązań przyrodniczych z obszarami chronionymi położonymi w szerszym sąsiedztwie. Zmiany struktury funkcjonalno – przestrzennej dokonane zostaną na niewielkiej powierzchni w sąsiedztwie terenu już silnie zmienionego przez działalność człowieka. Analiza potencjalnego oddziaływania skutków tych przekształceń, wskazuje na to, że nie stanowią one zagrożenia dla zasobów i walorów środowiska przyrodniczego oraz zdrowia ludzi, zarówno w granicach planu, jak i na obszarach sąsiednich.

Ścisłe przestrzeganie ustaleń planu stanowi wystarczające zabezpieczenie i ograniczenie negatywnych oddziaływań na środowisko.

#### **14. OKREŚLENIE, ANALIZA ORAZ OCENA ISTNIEJĄCYCH PROBLEMÓW OCHRONY ŚRODOWISKA ISTOTNYCH Z PUNKTU WIDZENIA PROJEKTOWANEGO DOKUMENTU, W SZCZEGÓLNOŚCI DOTYCZĄCE OBSZARÓW PODLEGAJĄCYCH OCHRONIE NA PODSTAWIE USTAWY Z DNIA 16 KWIEŃNIA 2004 r. O OCHRONIE PRZYRODY**

Realizacja ustaleń analizowanego projektu planu w żaden sposób (bezpośredni lub pośredni) nie będzie oddziaływać na formy prawnej ochrony przyrody, ustanowione na mocy Ustawy o ochronie przyrody z 16 kwietnia 2004 r. (Dz. U. z 2018r. poz. 142 z późn. zm.) oraz na obszar Natura 2000 oraz integralność tego obszaru.

Najbliższym obszarem Obszar Natura 2000 Dolina Wkry i Mławki PLB140008 w odległości około 12,68 km oraz Obszar Natura 2000 jest obszar Góra Dębowa koło Mławy PLH280057 oddalony o około 13,25 km.

Analiza stanu środowiska przyrodniczego obszaru pracowania, dokonana w oparciu o dostępne dane, nie wskazuje na występowanie w jego granicach chronionych gatunków roślin i zwierząt oraz siedlisk, szczególnie tych, które są istotne dla Unii Europejskiej.

Na terenie mpzp można wskazać na:

- małe zróżnicowanie szaty roślinnej, przyczyniające się do małej różnorodności biologicznej i zubożenia struktury przyrodniczej spowodowane działalnością rolniczą;
- chemizację rolnictwa, a co za tym idzie zanieczyszczenia gleb i wód.

Dalszy rozwój terenów objętych mpzp powinien następować po wyposażeniu terenów w system odprowadzania ścieków.

Uchwała do mpzp określa zasady ochrony środowiska, przyrody i krajobrazu:

*Na terenie P/U:*

- dopuszcza się lokalizację przedsięwzięć mogących potencjalnie znacząco oddziaływać na środowisko w rozumieniu przepisów odrębnych,

- zakazuje się lokalizacji zakładów o zwiększonym ryzyku lub dużym ryzyku wystąpienia poważnej awarii przemysłowej;

*Na terenie MN/U:*

- zakazuje się lokalizacji przedsięwzięć mogących potencjalnie i zawsze znacząco oddziaływać na środowisko w rozumieniu przepisów odrębnych,
- ustala się zachowanie dopuszczalnego poziomu hałasu w środowisku stosownie do klasyfikacji akustycznej terenów zgodnie z przepisami odrębnymi.

## **15. CELE OCHRONY ŚRODOWISKA USTANOWIONE NA SZCZEBLU MIĘDZYNARODOWYM, WSPÓLNOTOWYM I KRAJOWYM, ISTOTNE Z PUNKTU WIDZENIA PROJEKTOWANEGO DOKUMENTU**

Cele ochrony środowiska ustanowione na szczeblu międzynarodowym, wspólnotowym i krajowym zawarte w różnych dokumentach strategicznych przeanalizowano pod kątem ich uwzględnienia podczas opracowywania projektu planu.

Zrównoważonemu rozwojowi - jednej z polityk horyzontalnych Unii Europejskiej (UE) została poświęcona Strategia zrównoważonego rozwoju UE (2001 r.) oraz bazująca na niej Odnowiona strategia UE dotycząca trwałego rozwoju (2006 r.). Dokument przedstawia zmieniającą się rolę zrównoważonego rozwoju w kształtowaniu polityki UE w najważniejszych obszarach przekrojowych: zmiany klimatu i czysta energia, zrównoważony transport, zrównoważona konsumpcja i produkcja, ochrona zasobów naturalnych i gospodarowanie nimi, zdrowie publiczne, integracja społeczna, demografia i migracja oraz wyzwania w zakresie globalnego ubóstwa i trwałego rozwoju. Do głównych wyzwań Odnowionej strategii UE dotyczącej trwałego rozwoju należą:

- w obszarze zmiany klimatu i czysta energia - ograniczenie zmian klimatu oraz ich kosztów i negatywnych skutków, jakie obciążają społeczeństwo i środowisko naturalne,
- w obszarze zrównoważony transport - doprowadzenie do spełniania przez systemy transportowe gospodarczych, społecznych i dotyczących środowiska potrzeb społeczeństwa, przy jednoczesnej minimalizacji ich niepożądanego wpływu na gospodarkę, społeczeństwo i środowisko przyrodnicze,
- w obszarze zrównoważona konsumpcja i produkcja - propagowanie modelu zrównoważonej konsumpcji i produkcji,
- w obszarze ochrona zasobów naturalnych i gospodarowanie nimi - poprawa gospodarowania zasobami naturalnymi oraz unikanie ich nadmiernej eksploatacji,
- w obszarze zdrowie publiczne - promocja zdrowia publicznego na równych warunkach oraz większa ochrona zdrowia przed zagrożeniami,

- w obszarze integracja społeczna, demografia i migracja - integracja społeczeństwa dzięki uwzględnieniu solidarności wewnątrz- i międzypokoleniowej oraz zapewnienie stabilnej jakości życia, jako koniecznego warunku trwałego indywidualnego komfortu,
- w obszarze wyzwania w zakresie globalnego ubóstwa i trwałego rozwoju - propagowanie trwałego rozwoju, dbałość by polityka UE była zgodna z globalnymi celami trwałego rozwoju oraz z międzynarodowymi zobowiązaniami Unii.

Zasada zrównoważonego rozwoju (przyjęta w Konstytucji RP w art. 5) jest również wiodącą zasadą polityki ekologicznej w Polsce. Najważniejszymi zadaniami polityki ekologicznej państwa jest ponadto: poprawa jakości środowiska, powstrzymanie niekorzystnych zmian klimatu oraz ochrona zasobów naturalnych, w tym różnorodności biologicznej. Polityka ekologiczna Państwa w latach 2009-2012 z perspektywą do roku 2016 jest strategicznym dokumentem, w którym określonym celom i priorytetom ekologicznym przyporządkowane zostały kierunki działań konieczne dla zapewnienia właściwej ochrony środowiska przyrodniczego. Polska musi sprostać trudnym zadaniom związanym z ochroną atmosfery i przeciwdziałaniem zmianom klimatu. Wyzwaniem dla kraju jest także sprostanie unijnym dyrektywom w sprawie jakości powietrza. Dla terenów, które nie spełniają unijnych standardów jakości powietrza, zostaną opracowane i zrealizowane programy naprawcze. Konieczna będzie również promocja najnowszych technologii służących ochronie środowiska, w tym promocja rozwoju odnawialnych źródeł energii oraz modernizacja przemysłu energetycznego. Zgodnie z polityką ekologiczną, zasady ochrony środowiska i przyrody powinny być uwzględniane w planach zagospodarowania przestrzennego. Konieczne jest wdrożenie przepisów umożliwiających przeprowadzanie ocen oddziaływania na środowisko już na etapie opracowywania studium uwarunkowań i kierunków zagospodarowania przestrzennego gminy. W dokumencie duży nacisk położono na ochronę zasobów naturalnych. Zakończenie prac nad listą obszarów Natura 2000 będzie miało istotne znaczenie dla przyspieszenia realizacji inwestycji infrastrukturalnych, w tym kolektorów kanalizacyjnych i linii energetycznych. Ważnym zadaniem dla zachowania i rozwoju różnorodności biologicznej będzie kontynuacja zalesień i zadrzewianie korytarzy ekologicznych łączących kompleksy leśne oraz racjonalne gospodarowanie zasobami naturalnymi, w szczególności gospodarowanie wodą. Założono również bardziej racjonalne korzystanie z zasobów geologicznych i poprawę gospodarki odpadami, zwłaszcza odpadami komunalnymi. W dokumencie przewidziane są także działania służące podniesieniu świadomości ekologicznej społeczeństwa (zgodnie z zasadą „myśl globalnie, działaj lokalnie”) oraz bezpieczeństwa ekologicznego, w tym: ocena ryzyka powodziowego, ochrona gleb, rekultywacja terenów zdegradowanych i ochrona przed hałasem.

Osiąganiu celów polityki ekologicznej sprzyja przestrzeganie następujących zasad:

- integralności polityki ekologicznej - uwzględnienie, na równi z celami gospodarczymi i społecznymi, celów ekologicznych;
- równego dostępu do środowiska przyrodniczego i jednakowego obowiązku jego ochrony;

- zanieczyszczający płaci - odpowiedzialność za skutki zanieczyszczenia i stwarzania zagrożeń ponosi jednostka użytkująca zasoby środowiska;
- uspołecznienia przez stworzenie warunków do uczestnictwa obywateli;
- ekonomizacji polityki ekologicznej, czyli osiągania postawionych celów minimalnym nakładem sił i środków;
- przezorności - zwielokrotnienie działań zabezpieczających, gdy pojawia się uzasadnione prawdopodobieństwo wystąpienia problemu;
- prewencji - podejmowanie działań zabezpieczających na wszystkich etapach realizacji przedsięwzięć;
- stosowania najlepszych dostępnych technik (BAT);
- subsydiarności - stopniowe przekazywanie kompetencji i uprawnień na niższe szczeble zarządzania środowiskiem.

Do strategicznych celów wymienianych w **Strategii Rozwoju Lokalnego Gminy Wieczfnia Kościelna na lata 2006 - 2022** mających odzwierciedlenie w projekcie mpzp można zaliczyć:

- utrzymanie i rozwój walorów środowiska przyrodniczego gminy poprzez:
  - równoważenie rozwoju gminy,
  - budowa sieci kanalizacyjnej,
- wykorzystanie walorów położenia komunikacyjnego gminy dla m.in. rozwoju przedsiębiorczości poprzez:
  - aktywizacja samodzielności gospodarczej,
  - opracowanie planu zagospodarowania gminy,
  - przygotowanie terenów pod osadnictwo.
- restrukturyzacja i rozwój rolnictwa dla uzyskania optymalnych wyników ekonomicznych poprzez:
  - tworzenie nowych, pozarolniczych miejsc pracy.

Realizacja ustaleń planu nie pozostaje w sprzeczności z celami ochrony środowiska ustanowionymi na szczeblu międzynarodowym, wspólnotowym i krajowym istotnymi z punktu widzenia projektu planu. Nie wywoła także znaczących negatywnych zmian na znacznie oddalone obszary Natura 2000.

## **16. STRESZCZENIE W JĘZYKU NIESPECJALISTYCZNYM**

Przedmiotem niniejszej prognozy oddziaływania na środowisko jest projekt zmiany nr 1 miejscowego planu zagospodarowania przestrzennego gminy Wieczfnia Kościelna dla fragmentu miejscowości Wieczfnia-Kolonia. Celem prognozy jest określenie skutków dla środowiska wynikających z realizacji ustaleń w/w dokumentu.

### **16.1. Informacje o zawartości prognozy**

Zakres prognozy oddziaływania na środowisko jest zgodny z przepisami, i obejmuje:

- informacje o zawartości, głównych celach projektowanego dokumentu,
- ocenę istniejącego stanu środowiska oraz potencjalne zmiany tego stanu w przypadku braku realizacji projektowanego dokumentu,
- identyfikację problemów ochrony środowiska istotnych z punktu widzenia projektowanego dokumentu,
- ocenę przewidywanego znaczącego oddziaływania na środowisko,
- analizę rozwiązań mających na celu zapobieganie, ograniczanie lub kompensację przyrodniczą negatywnych oddziaływań na środowisko, mogących być rezultatem realizacji ustaleń miejscowego planu zagospodarowania przestrzennego, w tym propozycje rozwiązań alternatywnych.

### **16.2. Analiza i ocena istniejącego stanu środowiska**

Prognoza sporządzona została w szczególności na podstawie analizy projektu miejscowego planu zagospodarowania przestrzennego, informacji o istniejącym i projektowanym sposobie zagospodarowania oraz innych materiałów archiwalnych i dokumentacji. Celem prognozy było określenie charakteru i stanu środowiska oraz określenie wpływu (prognozy) projektowanych ustaleń planu na środowisko, w zakresie:

- wpływu na świat roślinny, zwierzęcy oraz różnorodność biologiczną,
- wpływu na glebę, rzeźbę i powierzchniowe utwory geologiczne,
- wpływu na wartości krajobrazowe,
- wpływu na wody podziemne i powierzchniowe oraz zagrożenie powodziowe,
- zagrożenia środowiska odpadami,
- zagrożenia akustycznego, zanieczyszczenia powietrza i środowiska życia ludzi.

Wyznaczony pod realizację przewidywanych funkcji obszar jest odpowiedni z punktu widzenia ochrony środowiska przyrodniczego, co w szczególności wynika z następującej sytuacji:

- teren obejmuje przede wszystkim obszary odznaczające się niską wartością krajobrazową oraz przyrodniczą w sensie siedliskowym, florystycznym i faunistycznym.

Spełnienie wymagań w zakresie zapewnienia ochrony zdrowia ludzi oraz ochrony środowiska przyrodniczego zostało szczegółowo uwzględnione w projekcie ustaleń planu poprzez zasady i rozwiązania pozwalające na zminimalizowanie i wyeliminowanie niekorzystnych oddziaływań na środowisko, jakie będą wiązały się z jego realizacją. Dotyczy to również wymienionych powyżej cech środowiska.

Planowane przeznaczenie w miejscowym planie zagospodarowania przestrzennego dla terenu zlokalizowanego w miejscowości Wieczfnia-Kolonia, gmina Wieczfnia Kościelna będzie miało wpływ na poszczególne komponenty środowiska, uzasadniony skalą poszczególnych rodzajów zagospodarowania,

w sposób przejawiający się: przekształceniem powierzchni ziemi, likwidacją naturalnej warstwy glebowej, zanieczyszczeniem powietrza, zmianami mikroklimatu, zmianami w występującej szacie roślinnej i krajobrazu, zmiana obecnego klimatu akustycznego, przepływu wód opadowych itp. Niemniej, przewidywana w projekcie planu funkcja oraz stosowanie się poszczególnych użytkowników (właścicieli) do wymagań wynikających z projektowanego dokumentu oraz wymagań określonych w przepisach odrębnych, nie będzie się wiązać z pozanormatywnym oraz istotnym oddziaływaniem w zakresie praktycznie wszystkich elementów środowiska. Obowiązkiem władających terenami objętymi mpzp, będzie zapewnienie nie przekraczania obowiązujących norm (np. w zakresie emisji zanieczyszczeń do powietrza) poza terenami własności.

### **16.3. Wpływ na środowisko w przypadku odstąpienia od realizacji miejscowego planu**

Odstąpienie od wdrażania zapisów planu miejscowego oznaczać będzie odstąpienie od obowiązku realizacji strategicznych celów ochrony środowiska w kontekście szerszej perspektywy postrzegania tej problematyki. W przypadku braku realizacji, przeprowadzona analiza i ocena stanu istniejącego pozwala wykazać, że może nastąpić kontynuacja istniejących trendów negatywnych.

Brak realizacji zmiany planu miejscowego przyczyniać się będzie do utrwalania oraz występowania negatywnych tendencji w środowisku, zwłaszcza w zakresie jakości wód podziemnych i powierzchniowych, zagrożenia hałasem oraz pozostałych trendów.

### **16.4. Zapobieganie i ograniczenia negatywnych oddziaływań na środowisko, mogących być rezultatem realizacji projektu**

Patrząc przez pryzmat celu, w jakim jest opracowywany ten dokument należy uznać, że środkami zapobiegającymi negatywnemu oddziaływaniu na środowisko są w istocie rozwiązania zastosowane w przypadku realizacji zapisów planu. Należy także pamiętać, iż realizacja może niekiedy powodować negatywne oddziaływania oraz czasowe pogorszenie środowiska.

W przypadku negatywnych oddziaływań zaproponowano podstawowe środki zapobiegające oraz ograniczające negatywne oddziaływania na środowisko.

Przy realizacji poszczególnych rozwiązań, na etapie ich projektowania, należy szczegółowo przebadać już konkretne przedsięwzięcia pod kątem ich oddziaływania na środowisko. W wyniku tej analizy koniecznym może okazać się podjęcie odpowiednich działań zapobiegających bądź kompensacyjnych. Do dyspozycji inwestorów jest cały wachlarz rozwiązań ograniczających, a nawet całkowicie eliminujących negatywne wpływy inwestycji na środowisko przyrodnicze.

Większość proponowanych do realizacji przedsięwzięć ma zdecydowanie pozytywny wpływ na środowisko. A zatem zgodnie z metodologią ocen oddziaływania na środowisko proponowanie szczegółowych rozwiązań alternatywnych nie ma pełnego uzasadnienia. Ponadto dokumenty te mają charakter projektu i w związku z tym brak jest możliwości precyzyjnego określenia negatywnego wpływu projektowanych przedsięwzięć.



## 17. FOTOGRAFIA OBSZARU OPRACOWANIA



**Fot. 1** Rzeka Wieczfnianka przecinająca drogę powiatową znajdującą się w sąsiedztwie obszaru opracowania



**Fot. 2** Sąsiadująca zabudowa mieszkaniowa



**Fot. 3** Sąsiadująca firma Lubas Poliuretany Sp. J.



**Fot. 4** Sąsiadująca stacja bazowa telefonii komórkowej operatora P4 Sp. z o. o.



**Fot. 5** Sąsiadujące tereny rolne i linia elektroenergetyczna średniego napięcia

## SPIS RYSUNKÓW

<i>Rysunek 1. Lokalizacja województwa mazowieckiego na tle mapy Polski i powiatu mławskiego na tle województwa mazowieckiego .....</i>	12
<i>Rysunek 2. Lokalizacja gminy Wiecznia Kościelna na tle powiatu mławskiego .....</i>	13
<i>Rysunek 3. Widok ogólny obszaru opracowania .....</i>	14
<i>Rysunek 4. Wyrzys ze Studium Uwarunkowań i Kierunków Zagospodarowania Przestrzennego Gminy Wiecznia Kościelna .....</i>	15
<i>Rysunek 5. Fragment obowiązującego miejscowego planu zagospodarowania przestrzennego na terenie analizy .....</i>	16
<i>Rysunek 6. Fragment obowiązującego miejscowego planu zagospodarowania przestrzennego znajdującego się w sąsiedztwie przedmiotowego terenu .....</i>	17
<i>Rysunek 7. Regiony fizyczno-geograficzne na terenie Gminy Wiecznia Kościelna oraz na obszarze opracowania .....</i>	18
<i>Rysunek 8. Przekrój geologiczny .....</i>	19
<i>Rysunek 9. Mapa rastrowa obszaru opracowania prognozy .....</i>	19
<i>Rysunek 10. Mapa geologiczna dla terenu opracowania prognozy .....</i>	19
<i>Rysunek 11. Użytki gruntowe na terenie opracowania prognozy .....</i>	20
<i>Rysunek 12. Położenie obszaru opracowania na tle mapy glebowo-rolniczej .....</i>	21
<i>Rysunek 13. Fragment mapy jednolitych części wód powierzchniowych z podziałem na zlewnie w otoczeniu obszaru opracowania .....</i>	23
<i>Rysunek 14. Położenie gminy Wiecznia Kościelna i obszaru opracowania na tle występowania GZWP oraz JCWPd wg podziału na 172 jcw .....</i>	25
<i>Rysunek 15. Schemat przepływu wód podziemnych w JCWPd nr 49 .....</i>	25
<i>Rysunek 16. Strefy energetyczne wiatru wg Haliny Lorenc .....</i>	27
<i>Rysunek 17. Zieluńsko-Rzęgnowski Obszar Chronionego Krajobrazu na terenie gminy Wiecznia Kościelna .....</i>	29
<i>Rysunek 18. Przebieg korytarzy ekologicznych w sąsiedztwie terenu opracowania .....</i>	30

## SPIS TABEL

<i>Tabela 1. Jednolite Części Wód Podziemnych na terenie opracowania .....</i>	24
<i>Tabela 2. Klasy stref dla poszczególnych zanieczyszczeń, uzyskane w ocenie rocznej dokonanej z uwzględnieniem kryteriów ustanowionych pod kątem ochrony zdrowia .....</i>	32
<i>Tabela 3. Klasy stref dla poszczególnych zanieczyszczeń uzyskane w ocenie rocznej dokonanej z uwzględnieniem kryteriów ustanowionych pod kątem ochrony roślin .....</i>	32