

**UCHWAŁA NR XIX.138.2016
RADY GMINY KORNOWAC**

z dnia 22 września 2016 r.

**w sprawie uchwalenia miejscowego planu zagospodarowania przestrzennego sołectwa Pogrzebień w
Gminie Kornowac**

Na podstawie art. 18 ust. 2 pkt 5 ustawy z dnia 8 marca 1990r. o samorządzie gminnym (t.j. Dz. U. z 2016r., poz. 446), art. 20 ust. 1 ustawy z dnia 27 marca 2003r. o planowaniu i zagospodarowaniu przestrzennym (t.j. Dz. U. z 2016r., poz. 778 ze zm.), w związku z uchwałą Nr XXVII.221.2013 Rady Gminy Kornowac z dnia 25 kwietnia 2013r. w sprawie przystąpienia do sporządzenia miejscowego planu zagospodarowania przestrzennego sołectwa Pogrzebień w Gminie Kornowac

Rada Gminy Kornowac uchwała

**Rozdział 1.
Przepisy ogólne**

§ 1. 1. Uchwała się miejscowy plan zagospodarowania przestrzennego sołectwa Pogrzebień w Gminie Kornowac, po stwierdzeniu, że nie narusza on ustaleń Studium uwarunkowań i kierunków zagospodarowania przestrzennego Gminy Kornowac (Uchwała Nr XXX/134/2001 Rady Gminy Kornowac z dnia 25 stycznia 2001 r. ze zm.), o granicach określonych na rysunku, zwany dalej planem.

2. Załącznikami do uchwały są:

- 1) część graficzna – rysunek planu w skali 1:2000, stanowiący załącznik nr 1;
- 2) rozstrzygnięcie o sposobie rozpatrzenia uwag do projektu planu, stanowiące załącznik nr 2;
- 3) rozstrzygnięcie o sposobie realizacji, zapisanych w planie, inwestycji z zakresu infrastruktury technicznej, które należą do zadań własnych gminy, oraz zasadach ich finansowania, zgodnie z przepisami o finansach publicznych, stanowiące załącznik nr 3.

§ 2. Ilekroć w uchwale jest mowa o:

- 1) dachu stromym – należy przez to rozumieć dach dwu lub czterospadowy, posiadający kalenicę oraz jedną lub dwie pary, wzajemnie symetrycznych pod względem kąta nachylenia, głównych połaci dachowych, nachylonych pod kątem od 22 do 45;
- 2) głównej połaci dachowej – należy przez to rozumieć płaszczyznę wyznaczoną przez główne krawędzie dachu;
- 3) linii rozgraniczającej – należy przez to rozumieć linię rozgraniczającą tereny o różnym przeznaczeniu lub różnych zasadach zagospodarowania;
- 4) miejscu do parkowania – należy przez to rozumieć miejsce postojowe dla samochodu osobowego;
- 5) nieprzekraczalnej linii zabudowy – należy przez to rozumieć linię, której nie może przekroczyć budynek, z wyjątkiem takich elementów, jak: okapy, gzymsy, balkony, galerie, tarasy, ryzality, wykusze, werandy, schody zewnętrzne, pochylnie, rampy, które mogą być wysunięte poza tę linię na odległość nie większą niż 1,5 m oraz z wyjątkiem podziemnej części budynku;
- 6) obszarze – należy przez to rozumieć obszar objęty planem;
- 7) reklamie ruchomej – należy przez to rozumieć reklamę wywołującą ruch treści lub obrazu;
- 8) reklamie wielkoformatowej – należy przez to rozumieć nośnik reklamowy lub informacyjny, nie stanowiący informacji publicznej, którego powierzchnia przekracza 3 m² lub którego co najmniej jeden z wymiarów przekracza 3 m;
- 9) symbolu – należy przez to rozumieć numeryczne i literowe oznaczenie terenu;
- 10) terenie – należy przez to rozumieć część obszaru wydzieloną liniami rozgraniczającymi oraz określoną symbolem;
- 11) uchwale – należy przez to rozumieć niniejszą uchwałę.

§ 3. Następujące oznaczenia, na rysunku planu, są określone w planie:

- 1) granica obszaru objętego planem;
- 2) granica terenu zamkniętego;
- 3) linia rozgraniczająca tereny o różnym przeznaczeniu lub różnych zasadach zagospodarowania;
- 4) nieprzekraczalna linia zabudowy;
- 5) symbol identyfikujący teren;
- 6) obiekt objęty ochroną konserwatorską na podstawie ustaleń planu;
- 7) zabytek archeologiczny;
- 8) strefa ochrony konserwatorskiej;
- 9) granica obszaru osuwania się mas ziemnych;
- 10) granica obszaru zagrożonego ruchami masowymi ziemi;
- 11) granica obszaru i terenu górniczego;
- 12) granica obszaru szczególnego zagrożenia powodzią (zasięg wody 10%);
- 13) granica obszaru szczególnego zagrożenia powodzią (zasięg wody 1%);
- 14) granica obszaru, na którym prawdopodobieństwo wystąpienia powodzi jest niskie i wynosi raz na 500 lat (zasięg wody 0,2%);
- 15) zbiornik przeciwpowodziowy;
- 16) strefa ochrony sanitarnej cmentarza.

§ 4. Na obszarze nie określa się:

- 1) cech elementów zagospodarowania przestrzennego, które wymagają ochrony, ukształtowania lub rewaloryzacji;
- 2) zasad ochrony środowiska, przyrody i krajobrazu kulturowego wynikających z obowiązujących ustaleń planów ochrony ustanowionych dla parków narodowych, rezerwatów przyrody i parków krajobrazowych, a także dla innych form ochrony przyrody występujących na terenach objętych planem;
- 3) zasad ochrony dóbr kultury współczesnej;
- 4) wymagań wynikających z potrzeb kształtowania przestrzeni publicznych;
- 5) granic i sposobów zagospodarowania obszarów szczególnego zagrożenia powodzią;
- 6) sposobu i terminu tymczasowego zagospodarowania, urządzania i użytkowania terenów.

§ 5. 1. Na obszarze obowiązuje zakaz:

- 1) budowy ogrodzeń (od strony dróg, ulic, placów i innych miejsc publicznych) o przęsłach wykonanych z betonowych elementów prefabrykowanych;
- 2) stosowania tworzyw sztucznych jako materiałów okładzinowych ścian zewnętrznych budynków mieszkalnych jednorodzinnych;
- 3) instalowania reklam ruchomych oraz reklam wielkoformatowych;

2. Wskazuje się tereny o dopuszczalnym poziomie hałasu w środowisku, określonym przepisami o ochronie środowiska:

- 1) tereny oznaczone symbolami: 1MN, 2MN należą do terenów zabudowy mieszkaniowej jednorodzinnej;
- 2) tereny oznaczone symbolami: 1MNU-1, 2MNU-1, 3MNU-2, 4MNU-1, 5MNU-1, 6MNU-2, 7MNU-1, 8MNU-2, 9MNU-1, 10MNU-1, 11MNU-1, 12MNU-1, 13MNU-1, 14MNU-1, 15MNU-2, 16MNU-1, 17MNU-2, 18MNU-2, 19MNU-1, 20MNU-1, 21MNU-1, 22MNU-1, 23MNU-1, 24MNU-1, 25MNU-1, 26MNU-2, 27MNU-1, 28MNU-1, 29MNU-1, 30MNU-1, 31MNU-1, 32MNU-1, 33MNU-1, 34MNU-2, 35MNU-1, 36MNU-1, 37MNU-2, 38MNU-1, 39MNU-1, 40MNU-2, 41MNU-1, 42MNU-2, 43MNU-1, 44MNU-1, 45MNU-1, 46MNU-2, 47MNU-1, 48MNU-1, 49MNU-1, 50MNU-1, 51MNU-1, 52MNU-1, 53MNU-1, 54MNU-1, 55MNU-1, 56MNU-1, 57MNU-1 należą do terenów mieszkaniowo-usługowych;

3) tereny oznaczone symbolami 1US, 1ZP należą do terenów rekreacyjno-wypoczynkowych.

§ 6. Szczegółowe zasady i warunki scalania i podziału nieruchomości objętych planem (parametry działek uzyskiwane w wyniku scalania i podziału nieruchomości):

1) minimalna szerokość frontów działek:

a) tereny zabudowy mieszkaniowej jednorodzinnej oznaczone symbolami: 1MN, 2MN: 20 m,

b) tereny zabudowy mieszkaniowo-usługowej oznaczone symbolami: 1MNU-1, 2MNU-1, 4MNU-1, 5MNU-1, 7MNU-1, 9MNU-1, 10MNU-1, 11MNU-1, 12MNU-1, 13MNU-1, 14MNU-1, 16MNU-1, 19MNU-1, 20MNU-1, 21MNU-1, 22MNU-1, 23MNU-1, 24MNU-1, 25MNU-1, 27MNU-1, 28MNU-1, 29MNU-1, 30MNU-1, 31MNU-1, 32MNU-1, 33MNU-1, 35MNU-1, 36MNU-1, 38MNU-1, 39MNU-1, 41MNU-1, 43MNU-1, 44MNU-1, 45MNU-1, 47MNU-1, 48MNU-1, 49MNU-1, 50MNU-1, 51MNU-1, 52MNU-1, 53MNU-1, 54MNU-1, 55MNU-1, 56MNU-1, 57MNU-1: 18 m,

c) tereny zabudowy mieszkaniowo-usługowej oznaczone symbolami: 3MNU-2, 6MNU-2, 8MNU-2, 15MNU-2, 17MNU-2, 18MNU-2, 26MNU-2, 34MNU-2, 37MNU-2, 40MNU-2, 42MNU-2, 46MNU-2: 20 m,

d) tereny zabudowy usługowej oznaczone symbolami: 1U, 2U, 3U, 4U, 5U, 6U, 7U, 8U, 9U, 10U, 11U, 12U: 10 m,

e) teren sportu i rekreacji oznaczony symbolem 1US: 10 m,

f) tereny parkingu oznaczone symbolem: 1KS, 2KS: 2 m,

g) teren zieleni urządzonej oznaczony symbolem 1ZP: 2 m;

2) minimalna powierzchnia działek:

a) tereny zabudowy mieszkaniowej jednorodzinnej oznaczone symbolami: 1MN, 2MN: 600 m²,

b) tereny zabudowy mieszkaniowo-usługowej oznaczone symbolami: 1MNU-1, 2MNU-1, 3MNU-2, 4MNU-1, 5MNU-1, 6MNU-2, 7MNU-1, 8MNU-2, 9MNU-1, 10MNU-1, 11MNU-1, 12MNU-1, 13MNU-1, 14MNU-1, 15MNU-2, 16MNU-1, 17MNU-2, 18MNU-2, 19MNU-1, 20MNU-1, 21MNU-1, 22MNU-1, 23MNU-1, 24MNU-1, 25MNU-1, 26MNU-2, 27MNU-1, 28MNU-1, 29MNU-1, 30MNU-1, 31MNU-1, 32MNU-1, 33MNU-1, 34MNU-2, 35MNU-1, 36MNU-1, 37MNU-2, 38MNU-1, 39MNU-1, 40MNU-2, 41MNU-1, 42MNU-2, 43MNU-1, 44MNU-1, 45MNU-1, 46MNU-2, 47MNU-1, 48MNU-1, 49MNU-1, 50MNU-1, 51MNU-1, 52MNU-1, 53MNU-1, 54MNU-1, 55MNU-1, 56MNU-1, 57MNU-1: 600 m²,

c) tereny zabudowy usługowej oznaczone symbolami: 1U, 2U, 3U, 4U, 5U, 6U, 7U, 8U, 9U, 10U, 11U, 12U: 400 m²,

d) teren sportu i rekreacji oznaczony symbolem 1US: 100 m²,

e) tereny parkingu oznaczone symbolem: 1KS, 2KS: 10 m²,

f) teren zieleni urządzonej oznaczony symbolem 1ZP: 100 m²;

3) kąt położenia granic działek w stosunku do pasa drogowego: nie mniejszy niż 45°;

4) ustalenia, o których mowa w pkt 1 i 2 nie dotyczą wydzieleni dla obiektów i systemów komunikacji i infrastruktury technicznej;

5) odstępuje się od ustalania zasad i warunków scalania i podziału nieruchomości dla pozostałych terenów.

§ 7. Zasady modernizacji, rozbudowy i budowy systemów komunikacji i infrastruktury technicznej:

1) na obszarze dopuszcza się:

a) systemy komunikacji, w tym drogi, wydzielone liniami rozgraniczającymi i określone symbolem oraz ciągi piesze lub pieszo-rowerowe, ścieżki rowerowe, dojścia, dojazdy, miejsca parkingowe, nie wydzielone liniami rozgraniczającymi,

b) systemy infrastruktury technicznej, w tym elektroenergetyczne, wodociągowe, kanalizacyjne, gazowe, ciepłne i telekomunikacyjne,

2) przy sytuowaniu systemów, o których mowa w pkt 1, należy uwzględnić wymagania wynikające z przepisów odrębnych;

- 3) warunki powiązań z układem zewnętrznym:
 - a) układ komunikacyjny: przez system dróg lokalnych i głównych,
 - b) sieci infrastruktury technicznej: przez zbiorcze przewody i systemy sieci infrastruktury technicznej;
- 4) zaopatrzenie w wodę do celów bytowych: z sieci wodociągowej, z zastrzeżeniem przepisów odrębnych;
- 5) odprowadzanie ścieków bytowych: do sieci kanalizacji sanitarnej, z zastrzeżeniem przepisów o utrzymaniu czystości i porządku w gminach;
- 6) odprowadzanie wód opadowych i roztopowych: zgodnie z przepisami odrębnymi;
- 7) zaopatrzenie w energię elektryczną: z sieci elektroenergetycznej oraz energii promieniowania słonecznego;
- 8) zaopatrzenie w ciepło: ze źródeł ciepła o sprawności nie mniejszej niż 80%, opartych na spalaniu paliw stałych, ciekłych i gazowych, a także ciepło wytworzone z energii elektrycznej, energii odnawialnej (z wyjątkiem turbin wiatrowych) oraz pochodzące z sieci ciepłowniczej;
- 9) zaopatrzenie w gaz: z sieci gazowej a także, w razie braku możliwości przyłączenia do tej sieci, instalacji zbiornikowych na gaz płynny z pojedynczym zbiornikiem o pojemności do 7 m³, przeznaczonych do zasilania instalacji gazowych w budynkach mieszkalnych jednorodzinnych;
- 10) gospodarka odpadami: zgodnie z przepisami odrębnymi;
- 11) obowiązuje zakaz lokalizacji urządzeń wytwarzających energię z odnawialnych źródeł energii o mocy przekraczającej 100 kW.

§ 8. 1. W granicach obszaru osuwania się mas ziemnych, zgodnie z oznaczeniem na rysunku planu, obowiązuje zakaz zabudowy.

2. W granicach obszaru zagrożonego ruchami masowymi ziemi, zgodnie z oznaczeniem na rysunku planu, obowiązują ograniczenia w zagospodarowaniu wynikające z przepisów odrębnych w zakresie geologii.

3. W strefie ochrony sanitarnej cmentarza obowiązują ograniczenia związane z lokalizacją zabudowy oraz ujęć wody, zgodnie z przepisami odrębnymi.

4. Dla części obszaru objętego planem, zgodnie z oznaczeniem na rysunku planu, obowiązuje wymóg uwzględnienia ograniczeń wynikających z położenia w granicach obszaru i terenu górniczego Racibórz II – Zbiornik 5 oraz Racibórz II – Ceramot Pole 2.

5. Na obszarach szczególnego zagrożenia powodzią obowiązuje zakaz podejmowania działań utrudniających ochronę przed powodzią lub zwiększających zagrożenie powodziowe oraz lokalizowania nowych przedsięwzięć mogących znacząco oddziaływać na środowisko, gromadzenia ścieków, odchodów zwierzęcych, środków chemicznych, a także innych materiałów, które mogą zanieczyścić wody, prowadzenia odzysku lub unieszkodliwiania odpadów, w tym w szczególności ich składowania, zgodnie z przepisami odrębnymi.

§ 9. Zasady ochrony dziedzictwa kulturowego i zabytków:

- 1) wskazuje się budynek wpisany do rejestru zabytków, pałac położony przy ul. Brzezkiej 9, przedstawiony na rysunku planu (wpis nr A/179/06 z dnia 27 lipca 2006 r.), dla którego obowiązują przepisy odrębne w zakresie ochrony zabytków;
- 2) określa się obiekty chronione ustaleniami planu, przedstawione na rysunku planu:
 - a) budynki mieszkalne, ul. Nowa 6, 7,
 - b) budynki mieszkalne, ul. Lubomska 52 (na budynku nr 7),
 - c) stodoła, ul. Ogrodowa 1,
 - d) budynki mieszkalne, ul. Pamiątki 20, 31, 40, 47, 55, 82,
 - e) budynki mieszkalne, ul. Wiejska 2, 4, 6, 16, 21, 23, 28, 35,
 - f) budynki mieszkalne, ul. Brzezka 1, 7 (na budynku nr 5), 2A,
 - g) kościół parafialny pw. św. Bartłomieja, pocz. XIX w.,
 - h) kaplica św. Jana Nepomucena, ul. Ogrodowa 1,

- i) krzyż kamienny, skrzyżowanie ul. Brzezkiej i Piaskowej,
 - j) krzyż kamienny, ul. Wiejska 28,
 - k) krzyż kamienny, ul. Lubomska naprzeciw nr 12,
 - l) krzyż kamienny na cmentarzu, ul. Lubomska,
 - m) krzyż kamienny, skrzyżowanie ul. Lipowej i Pamiątki,
 - n) krzyż kamienny, ul. Pamiątki 82,
 - o) Kaplica św. Błażeja na ul. Klasztornej 17;
- 3) przedmiotem ochrony obiektów, o których mowa w pkt 2, są historyczne cechy oraz elementy architektoniczne, w tym:
- a) gabaryty,
 - b) geometria i pokrycie dachu,
 - c) wielkość i położenie otworów okiennych i drzwiowych oraz rodzaj stolarki okiennej i drzwiowej,
 - d) kolorystyka i rodzaj materiałów wykończeniowych elewacji,
 - e) detal architektoniczny;
- 4) dla obiektów, o których mowa w pkt 2, ustala się:
- a) nakaz zachowania historycznych cech oraz elementów architektonicznych, o których mowa w pkt 3,
 - b) zakaz stosowania materiałów budowlanych, jak: blacha dachówkopodobna, pokrycia dachowe bitumiczne, okładziny elewacyjne z tworzyw sztucznych,
 - c) zakaz stosowania urządzeń budowlanych, jak: urządzenia instalacyjne, urządzenia wentylacyjne i klimatyzacyjne, mogących naruszyć historyczny wizerunek obiektów,
 - d) dopuszczenie wykonania robót budowlanych, w wyniku których nastąpi zmiana parametrów użytkowych lub technicznych obiektów, z zastrzeżeniem lit. a, b, c;
- 5) określa się strefę ochrony konserwatorskiej przedstawioną na rysunku planu;
- 6) przedmiotem ochrony w strefie ochrony konserwatorskiej, o której mowa w pkt 5, jest historyczny układ przestrzenny oraz zabudowa historyczna;
- 7) w strefie ochrony konserwatorskiej, o której mowa w pkt 5, ustala się:
- a) nakaz zachowania historycznych cech oraz elementów układu przestrzennego, w tym przebiegu dróg, ciągów pieszych, ich nawierzchni oraz układu zabudowy,
 - b) nakaz uwzględnienia, przy budowie lub przebudowie obiektów budowlanych historycznych cech oraz elementów architektonicznych, o których mowa w pkt 3,
 - c) zakaz budowy obiektów i urządzeń budowlanych zniekształcających historyczny układ przestrzenny;
- 8) określa się zabytki archeologiczne chronione ustaleniami planu, przedstawione na rysunku planu;

| miejsowość | nr obszaru | nr stanowiska | opis |
|------------|------------|---------------|--|
| Pogrzebień | 102-41 | 21 | śląd osadnictwa, okres wpływów rzymskich, skarb monet miedzianych (stanowisko archiwalne - brak dokładnej lokalizacji) |
| Pogrzebień | 102-41 | 22 | śląd osadnictwa, pradzieje, brązowe naczynie (stanowisko archiwalne - brak dokładnej lokalizacji) |
| Pogrzebień | 102-41 | 23 | śląd osadnictwa, epoka kamienia, krzemienne ostrze (stanowisko archiwalne - brak dokładnej lokalizacji) |
| Pogrzebień | 102-41 | 24 | śląd osadnictwa, epoka kamienia, kamienna siekierka (stanowisko archiwalne - brak dokładnej lokalizacji) |
| Pogrzebień | 102-41 | 25 | śląd osadnictwa, średniowiecze, stanowisko |

| | | | |
|------------|--------|-----|--|
| | | | odkryte w trakcie badań AZP |
| Pogrzebień | 102-41 | 26 | śląd osadnictwa, średniowiecze (XIV – XV w.), stanowisko odkryte w trakcie badań AZP |
| Pogrzebień | 102-41 | 27 | śląd osadnictwa, średniowiecze, stanowisko odkryte w trakcie badań AZP |
| Pogrzebień | 102-40 | 120 | śląd osadnictwa, epoka kamienia, wczesne i późne średniowiecze |
| Pogrzebień | 102-40 | 121 | śląd osadnictwa, Kultura przeworska |
| Pogrzebień | 102-40 | 122 | śląd osadnictwa, epoka kamienia |
| Pogrzebień | 102-40 | 123 | śląd osadnictwa, pradziej, Kultura przeworska |
| Pogrzebień | 102-40 | 124 | śląd osadnictwa, późne średniowiecze i łużycka (?) |

9) zabytki archeologiczne należy uwzględnić przy zabudowie i zagospodarowaniu terenów, na których te zabytki się znajdują, zgodnie z przepisami odrębnymi w zakresie ochrony zabytków.

§ 10. Ustala się stawkę procentową, stanowiącą podstawę do określenia opłaty, o której mowa w art. 36 ust. 4 ustawy z dnia 27 marca 2003 r. o planowaniu i zagospodarowaniu przestrzennym, w wysokości 30%.

Rozdział 2.

Przepisy szczegółowe

§ 11. 1. Przeznaczenie, zasady kształtowania zabudowy oraz wskaźniki zagospodarowania terenu:

1) symbol **1MN, 2MN** :

- a) przeznaczenie: teren zabudowy mieszkaniowej jednorodzinnej;
- b) forma zabudowy: wolnostojąca, bliźniacza,
- c) intensywność zabudowy: minimalna 0,1, maksymalna 0,4,
- d) maksymalna powierzchnia zabudowy: 30% powierzchni działki budowlanej,
- e) minimalny udział powierzchni biologicznie czynnej: 50% powierzchni działki budowlanej,
- f) maksymalna wysokość zabudowy:
 - budynek mieszkalny: 12 m,
 - budynek garażowy i gospodarczy: 6 m,
 - inny obiekt budowlany: 6 m,
- g) minimalna liczba miejsc do parkowania i sposób ich realizacji: 2 na 1 mieszkanie, w tym miejsca do parkowania przeznaczone na parkowanie pojazdów zaopatrzonych w kartę parkingową w liczbie jak dla dróg publicznych, urządzone w obiekcie budowlanym lub usytuowane na działce budowlanej, wymagane w przypadku budowy budynku mieszkalnego,
- h) linie zabudowy: zgodnie z rysunkiem planu, w odległości nie mniejszej niż 6 m od linii rozgraniczających dróg dojazdowych oraz w odległości nie mniejszej niż 4 m od linii rozgraniczających dróg wewnętrznych,
- i) gabaryty obiektów: określone przez pozostałe zasady kształtowania zabudowy oraz wskaźniki zagospodarowania terenu,
- j) geometria dachu:
 - budynek mieszkalny: stromy,
 - budynek garażowy i gospodarczy: każdy typ dachu,
 - inny obiekt budowlany: każdy typ dachu;

2) symbol **1MNU-1, 2MNU-1, 4MNU-1, 5MNU-1, 7MNU-1, 9MNU-1, 10MNU-1, 11MNU-1, 12MNU-1, 13MNU-1, 14MNU-1, 16MNU-1, 19MNU-1, 20MNU-1, 21MNU-1, 22MNU-1, 23MNU-1, 24MNU-1, 25MNU-1, 27MNU-1, 28MNU-1, 29MNU-1, 30MNU-1, 31MNU-1, 32MNU-1, 33MNU-1, 35MNU-1, 36MNU-1, 38MNU-1, 39MNU-1, 41MNU-1, 43MNU-1, 44MNU-1, 45MNU-1, 47MNU-1, 48MNU-1, 49MNU-1, 50MNU-1, 51MNU-1, 52MNU-1, 53MNU-1, 54MNU-1, 55MNU-1, 56MNU-1, 57MNU-1** :

a) przeznaczenie:

- teren zabudowy mieszkaniowo-usługowej,
- za zabudowę mieszkaniową uznaje się zabudowę mieszkaniową jednorodzinną,
- za zabudowę usługową uznaje się budynki, jak: budynki kultury, nauki i oświaty, budynki kultu religijnego, budynki służby zdrowia, opieki społecznej i socjalnej, budynki zakwaterowania turystycznego i rekreacyjnego, budynki sportu i rekreacji, budynki biurowe i konferencyjne, budynki handlu, gastronomii i usług (jak sklepy, restauracje, bary, warsztaty rzemieślnicze), wraz z obiektami i urządzeniami budowlanymi związanymi z tą zabudową, a także lokale użytkowe o funkcjach zabudowy usługowej,
- dopuszcza się remont, przebudowę i odbudowę budynków gospodarczych i inwentarskich przeznaczonych dla potrzeb rolnych, hodowlanych i ogrodniczych,
- zabudowa mieszkaniowa może stanowić 100% powierzchni całkowitej zabudowy na działce budowlanej,
- zabudowa usługowa nie może stanowić więcej niż 50% powierzchni całkowitej zabudowy na działce budowlanej,

b) forma zabudowy mieszkaniowej: wolnostojąca, bliźniacza,

c) intensywność zabudowy: minimalna 0,1, maksymalna 0,6,

d) maksymalna powierzchnia zabudowy: 40% powierzchni działki budowlanej,

e) minimalny udział powierzchni biologicznie czynnej: 40% powierzchni działki budowlanej,

f) maksymalna wysokość zabudowy:

- budynek mieszkalny i usługowy: 12 m,
- budynek garażowy i gospodarczy: 6 m,
- budynek gospodarczy i inwentarski przeznaczony dla potrzeb rolnych, hodowlanych i ogrodniczych: 10 m,
- budynek objęty ochroną konserwatorską na podstawie ustaleń planu: obowiązuje zachowanie cech historycznych,
- inny obiekt budowlany: 6 m,

g) minimalna liczba miejsc do parkowania i sposób ich realizacji: 2 na 1 mieszkanie i 1 na każde 50 m² powierzchni handlu, gastronomii i usług (lecz nie mniej niż 1 na 1 lokal użytkowy), w tym miejsca do parkowania przeznaczone na parkowanie pojazdów zaopatrzonych w kartę parkingową w liczbie jak dla dróg publicznych, urządzone w obiekcie budowlanym lub usytuowane na działce budowlanej, wymagane w przypadku budowy budynku mieszkalnego, obiektu handlu, gastronomii i usług,

h) linie zabudowy: zgodnie z rysunkiem planu, w odległości nie mniejszej niż 6 m od linii rozgraniczających drogi głównej, dróg lokalnych i dojazdowych oraz w odległości nie mniejszej niż 4 m od linii rozgraniczających drogi wewnętrznej, z wyjątkiem istniejących budynków,

i) gabaryty obiektów:

- budynek objęty ochroną konserwatorską na podstawie ustaleń planu: obowiązuje zachowanie cech historycznych,
- inne budynki: określone przez pozostałe zasady kształtowania zabudowy oraz wskaźniki zagospodarowania terenu,

j) geometria dachu:

- budynek objęty ochroną konserwatorską na podstawie ustaleń planu: obowiązuje zachowanie cech historycznych,
- budynek mieszkalny i usługowy: stromy,
- budynek garażowy i gospodarczy: każdy typ dachu,

- budynek gospodarczy i inwentarski przeznaczony dla potrzeb rolnych, hodowlanych i ogrodniczych: każdy typ dachu,
 - inny obiekt budowlany: każdy typ dachu,
- k) dla terenów oznaczonych symbolami: 22MNU-1, 25MNU-1, 27MNU-1, 38MNU-1, 41MNU-1 obowiązują ograniczenia wynikające z sąsiedztwa cmentarza, zgodnie z przepisami odrębnymi;
- 3) symbol **3MNU-2, 6MNU-2, 8MNU-2, 15MNU-2, 17MNU-2, 18MNU-2, 26MNU-2, 34MNU-2, 37MNU-2, 40MNU-2, 42MNU-2, 46MNU-2** :
- a) przeznaczenie:
- teren zabudowy mieszkaniowo-usługowej,
 - za zabudowę mieszkaniową uznaje się zabudowę mieszkaniową jednorodzinną,
 - za zabudowę usługową uznaje się budynki, jak: budynki kultury, nauki i oświaty, budynki kultu religijnego, budynki służby zdrowia, opieki społecznej i socjalnej, budynki zakwaterowania turystycznego i rekreacyjnego, budynki sportu i rekreacji, budynki biurowe i konferencyjne, budynki handlu, gastronomii i usług (jak sklepy, restauracje, bary, warsztaty rzemieślnicze), wraz z obiektami i urządzeniami budowlanymi związanymi z tą zabudową, a także lokale użytkowe o funkcjach zabudowy usługowej,
 - zabudowa mieszkaniowa może stanowić 100% powierzchni całkowitej zabudowy na działce budowlanej,
 - zabudowa usługowa nie może stanowić więcej niż 50% powierzchni całkowitej zabudowy na działce budowlanej,
- b) forma zabudowy mieszkaniowej: wolnostojąca, bliźniacza,
- c) intensywność zabudowy: minimalna 0,1, maksymalna 0,6,
- d) maksymalna powierzchnia zabudowy: 40% powierzchni działki budowlanej,
- e) minimalny udział powierzchni biologicznie czynnej: 40% powierzchni działki budowlanej,
- f) maksymalna wysokość zabudowy:
- budynek mieszkalny i usługowy: 12 m,
 - budynek garażowy i gospodarczy: 6 m,
 - inny obiekt budowlany: 6 m,
- g) minimalna liczba miejsc do parkowania i sposób ich realizacji: 2 na 1 mieszkanie i 1 na każde 50 m² powierzchni handlu, gastronomii i usług (lecz nie mniej niż 1 na 1 lokal użytkowy), w tym miejsca do parkowania przeznaczone na parkowanie pojazdów zaopatrzonych w kartę parkingową w liczbie jak dla dróg publicznych, urządzone w obiekcie budowlanym lub usytuowane na działce budowlanej, wymagane w przypadku budowy budynku mieszkalnego, obiektu handlu, gastronomii i usług,
- h) linie zabudowy: zgodnie z rysunkiem planu, w odległości nie mniejszej niż 6 m od linii rozgraniczających dróg lokalnych i dojazdowych,
- i) gabaryty obiektów: określone przez pozostałe zasady kształtowania zabudowy oraz wskaźniki zagospodarowania terenu,
- j) geometria dachu:
- budynek mieszkalny i usługowy: stromy,
 - budynek garażowy i gospodarczy: każdy typ dachu,
 - inny obiekt budowlany: każdy typ dachu,
- k) dla terenów oznaczonych symbolami: 26MNU-2, 40MNU-2, 42MNU-2 obowiązują ograniczenia wynikające z sąsiedztwa cmentarza, zgodnie z przepisami odrębnymi;
- 4) symbol **1U, 2U, 3U, 4U, 5U, 6U, 7U, 8U, 9U, 10U, 11U, 12U** :
- a) przeznaczenie:

- teren zabudowy usługowej,
- za zabudowę usługową uznaje się budynki, jak: budynki kultury, nauki i oświaty, budynki kultu religijnego, budynki służby zdrowia, opieki społecznej i socjalnej, budynki administracji publicznej, budynki zakwaterowania turystycznego i rekreacyjnego, budynki sportu i rekreacji, budynki biurowe i konferencyjne, budynki handlu, gastronomii i usług (jak sklepy, centra handlowe, hale targowe, restauracje, bary, dyskoteki, warsztaty rzemieślnicze), wraz z obiektami i urządzeniami budowlanymi związanymi z tą zabudową,

b) intensywność zabudowy: minimalna 0,1, maksymalna 0,8,

c) maksymalna powierzchnia zabudowy: 50% powierzchni działki budowlanej,

d) minimalny udział powierzchni biologicznie czynnej: 30% powierzchni działki budowlanej,

e) maksymalna wysokość zabudowy:

- budynek usługowy: 12 m,
- budynek objęty ochroną konserwatorską na podstawie ustaleń planu: obowiązuje zachowanie cech historycznych,
- budynek wpisany do rejestru zabytków: obowiązują przepisy odrębne w zakresie ochrony zabytków,
- inny obiekt budowlany: 6 m,

f) minimalna liczba miejsc do parkowania i sposób ich realizacji: 1 na każde 50 m² powierzchni handlu, gastronomii i usług (lecz nie mniej niż 1 na 1 lokal użytkowy), w tym miejsca do parkowania przeznaczone na parkowanie pojazdów zaopatrzonych w kartę parkingową w liczbie jak dla dróg publicznych, urządzone w obiekcie budowlanym lub usytuowane na działce budowlanej, wymagane w przypadku budowy obiektu handlu, gastronomii i usług,

g) linie zabudowy: zgodnie z rysunkiem planu, w odległości nie mniejszej niż 6 m od linii rozgraniczających dróg lokalnych,

h) gabaryty obiektów:

- budynek objęty ochroną konserwatorską na podstawie ustaleń planu: obowiązuje zachowanie cech historycznych,
- budynek wpisany do rejestru zabytków: obowiązują przepisy odrębne w zakresie ochrony zabytków,
- inne budynki: określone przez pozostałe zasady kształtowania zabudowy oraz wskaźniki zagospodarowania terenu,

i) geometria dachu:

- budynek objęty ochroną konserwatorską na podstawie ustaleń planu: obowiązuje zachowanie cech historycznych,
- budynek wpisany do rejestru zabytków: obowiązują przepisy odrębne w zakresie ochrony zabytków,
- inny obiekt budowlany: każdy typ dachu;

j) dla terenów oznaczonych symbolami: 7U, 8U, 9U, 10U obowiązują ograniczenia wynikające z sąsiedztwa cmentarza, zgodnie z przepisami odrębnymi;

5) symbol **1US** :

a) przeznaczenie:

- teren sportu i rekreacji,
- dopuszcza się obiekty i budynki sportu i rekreacji oraz zabudowę usługową,
- za zabudowę usługową uznaje się budynki, jak: budynki kultury, nauki i oświaty, budynki służby zdrowia, opieki społecznej i socjalnej, budynki zakwaterowania turystycznego i rekreacyjnego, budynki biurowe i konferencyjne, wraz z obiektami i urządzeniami budowlanymi związanymi z tą zabudową, a także lokale użytkowe o funkcjach zabudowy usługowej wydzielone w obiektach i budynkach sportu i rekreacji,

b) intensywność zabudowy: minimalna 0,1, maksymalna 0,8,

- c) maksymalna powierzchnia zabudowy: 30% powierzchni działki budowlanej,
 - d) minimalny udział powierzchni biologicznie czynnej: 50% powierzchni działki budowlanej,
 - e) maksymalna wysokość zabudowy: 12 m,
 - f) minimalna liczba miejsc do parkowania i sposób ich realizacji: 1 na 50 m² powierzchni użytkowej budynków i obiektów sportu i rekreacji, a także 1 na każde 50 m² powierzchni handlu, gastronomii i usług (lecz nie mniej niż 1 na 1 lokal użytkowy), w tym miejsca do parkowania przeznaczone na parkowanie pojazdów zaopatrzonych w kartę parkingową w liczbie jak dla dróg publicznych, urządzone w obiekcie budowlanym lub usytuowane na działce budowlanej, wymagane w przypadku budowy budynku lub obiektu sportu i rekreacji, obiektu handlu, gastronomii i usług,
 - g) linie zabudowy: zgodnie z rysunkiem planu, w odległości nie mniejszej niż 6 m od linii rozgraniczających przyległej drogi,
 - h) gabaryty obiektów: określone przez pozostałe zasady kształtowania zabudowy oraz wskaźniki zagospodarowania terenu,
 - i) geometria dachu: każdy typ dachu,
- 6) symbol **1RU, 2RU** :
- a) przeznaczenie: teren obsługi produkcji w gospodarstwach rolnych, hodowlanych, ogrodniczych oraz gospodarstwach leśnych i rybackich,
 - b) intensywność zabudowy: minimalna 0,1, maksymalna 1,0,
 - c) maksymalna powierzchnia zabudowy: 60% powierzchni działki budowlanej,
 - d) minimalny udział powierzchni biologicznie czynnej: 20% powierzchni działki budowlanej,
 - e) maksymalna wysokość zabudowy: 12 m,
 - f) minimalna liczba miejsc do parkowania i sposób ich realizacji: 2 na 10 zatrudnionych, w tym miejsca do parkowania przeznaczone na parkowanie pojazdów zaopatrzonych w kartę parkingową w liczbie jak dla dróg publicznych, urządzone w obiekcie budowlanym lub usytuowane na działce budowlanej, wymagane w przypadku budowy, obiektu magazynowego, obiektu handlu, gastronomii i usług,
 - g) linie zabudowy: zgodnie z rysunkiem planu, w odległości nie mniejszej niż 6 m od linii rozgraniczających drogę lokalną,
 - h) gabaryty obiektów: określone przez pozostałe zasady kształtowania zabudowy oraz wskaźniki zagospodarowania terenu,
 - i) geometria dachu: każdy typ dachu,
- 7) symbol **1R, 2R, 3R, 4R, 5R, 6R, 7R, 8R, 9R, 10R, 11R, 12R, 13R** :
- a) przeznaczenie:
 - teren rolniczy,
 - dopuszcza się zabudowę służącą produkcji rolniczej oraz przetwórstwu rolno-spożywczemu, zgodnie z przepisami odrębnymi w zakresie ochrony gruntów rolnych,
 - na terenie 12R dopuszcza się lokalizację zbiornika przeciwpowodziowego,
 - na terenie 12R znajduje się złoża kruszywa naturalnego Racibórz II – Zbiornik, Racibórz II – Zbiornik 5 i Racibórz II – Zbiornik 6,
 - b) intensywność zabudowy: minimalna 0,1, maksymalna 0,2,
 - c) maksymalna powierzchnia zabudowy: 10% powierzchni działki budowlanej,
 - d) minimalny udział powierzchni biologicznie czynnej: 80% powierzchni działki budowlanej,
 - e) maksymalna wysokość zabudowy: 12 m,
 - f) minimalna liczba miejsc do parkowania i sposób ich realizacji: 2 na 1 gospodarstwo rolne,
 - g) gabaryty obiektów: określone przez pozostałe zasady kształtowania zabudowy oraz wskaźniki zagospodarowania terenu,

- h) geometria dachu: stromy;
- 8) symbol **1ZL, 2ZL, 3ZL, 4ZL, 5ZL, 6ZL, 7ZL, 8ZL, 9ZL, 10ZL, 11ZL, 12ZL, 13ZL, 14ZL, 15ZL, 16ZL, 17ZL, 18ZL, 19ZL**, przeznaczenie: las;
- 9) symbol **1ZA, 2ZA, 3ZA, 4ZA, 5ZA, 6ZA, 7ZA, 8ZA, 9ZA, 10ZA**, przeznaczenie: grunty do zalesienia;
- 10) symbol **1ZC**, przeznaczenie: cmentarz;
- 11) symbol **1ZP** :
- a) przeznaczenie: teren zieleni urządzonej,
 - b) minimalny udział powierzchni biologicznie czynnej: 80% powierzchni działki budowlanej;
- 12) symbol **1T**, przeznaczenie: teren infrastruktury technicznej – telekomunikacja;
- 13) symbol **1KS, 2KS**, przeznaczenie: teren parkingu;
- 14) symbol **1KDG** :
- a) przeznaczenie: teren drogi klasy głównej,
 - b) szerokość w liniach rozgraniczających: nie mniej niż 25 m, zgodnie z rysunkiem planu; z wyłączeniem odcinków istniejących, które nie spełniają tego parametru;
- 15) symbol **1KDL, 2KDL, 3KDL, 4KDL** :
- a) przeznaczenie: teren drogi klasy lokalnej,
 - b) szerokość w liniach rozgraniczających: nie mniej niż 12 m, zgodnie z rysunkiem planu; z wyłączeniem odcinków istniejących, które nie spełniają tego parametru;
- 16) symbol **1KDD, 2KDD, 3KDD, 4KDD, 5KDD** :
- a) przeznaczenie: teren drogi klasy dojazdowej,
 - b) szerokość w liniach rozgraniczających: nie mniej niż 10 m, zgodnie z rysunkiem planu; z wyłączeniem odcinków istniejących, które nie spełniają tego parametru
- 17) symbol **1KDW, 2KDW, 3KDW, 4KDW, 5KDW, 6KDW, 7KDW, 8KDW, 9KDW, 10KDW, 11KDW, 12KDW, 13KDW, 14KDW** :
- a) przeznaczenie: teren drogi wewnętrznej,
 - b) szerokość w liniach rozgraniczających: nie mniej niż 5 m, zgodnie z rysunkiem planu; z wyłączeniem odcinków istniejących, które nie spełniają tego parametru.

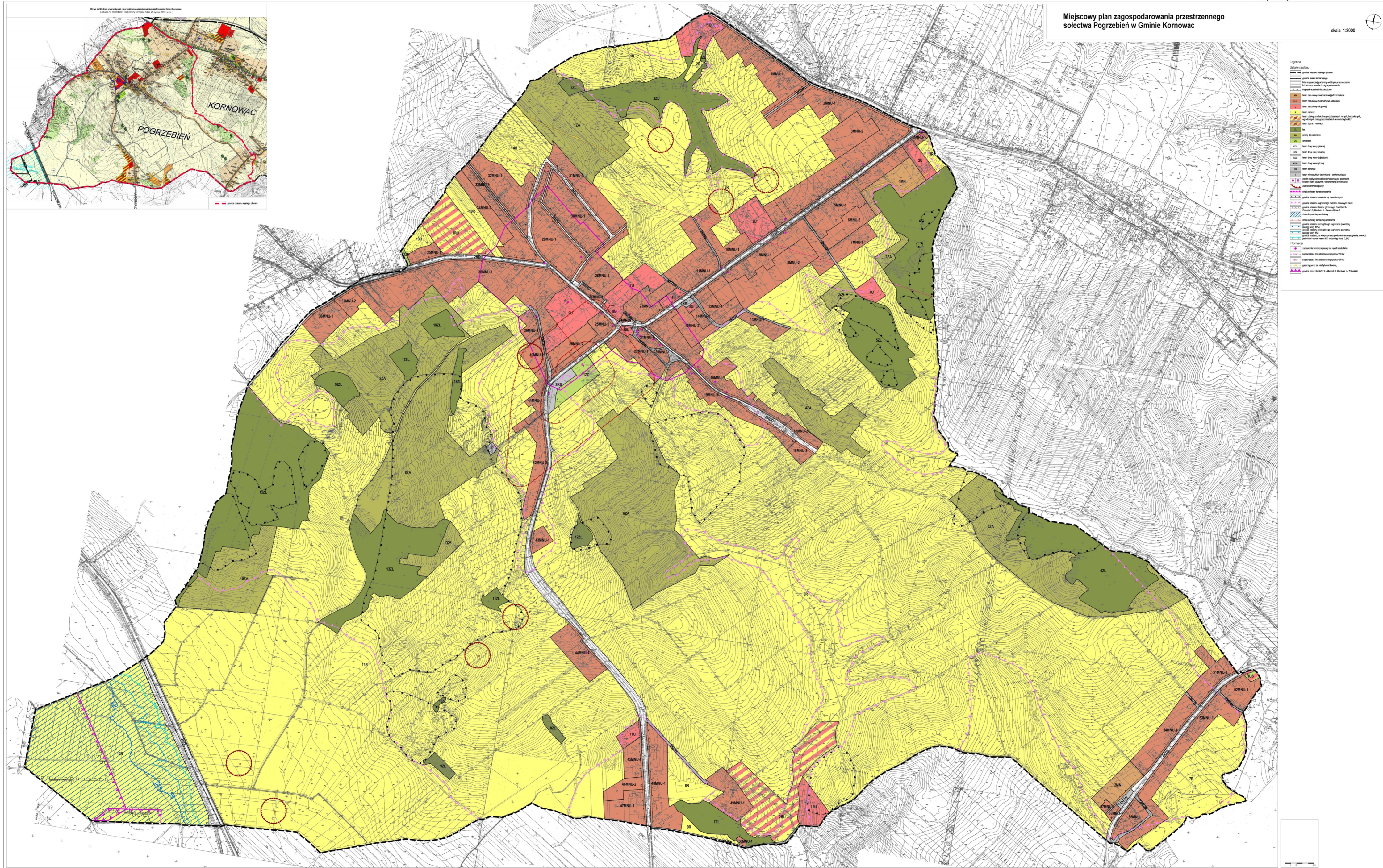
Rozdział 3. Przepisy końcowe

§ 12. Wykonanie uchwały powierza się Wójtowi Gminy Kornowac.

§ 13. Uchwała wchodzi w życie po upływie 14 dni od dnia ogłoszenia w Dzienniku Urzędowym Województwa Śląskiego.

Przewodniczący Rady Gminy
Kornowac

Eugeniusz Kura



Miejscowy plan zagospodarowania przestrzennego sołectwa Pogrzebien w Gminie Kornowac

skala 1:2000

- Legenda
- Linia granicy planu:**
 - czarna linia - granice miejscowości
 - niebieska linia - granice sołectwa
 - niebieska linia - granice parafii
 - Użytkowanie terenu:**
 - 12Z - teren zabudowy mieszkaniowej jednorodzinnej
 - 13Z - teren zabudowy mieszkaniowej wielorodzinnej
 - 14Z - teren zabudowy usługowej
 - 15Z - teren zabudowy przemysłowej
 - 16Z - teren zabudowy rekreacyjnej
 - 17Z - teren zabudowy kulturalnej
 - 18Z - teren zabudowy sportowej
 - 19Z - teren zabudowy publicznej
 - 20Z - teren zabudowy publicznej - biurowej
 - 21Z - teren zabudowy publicznej - administracyjnej
 - 22Z - teren zabudowy publicznej - dydaktycznej
 - 23Z - teren zabudowy publicznej - oświatowej
 - 24Z - teren zabudowy publicznej - sanitarnej
 - 25Z - teren zabudowy publicznej - kulturowej
 - 26Z - teren zabudowy publicznej - rekreacyjnej
 - 27Z - teren zabudowy publicznej - sportowej
 - 28Z - teren zabudowy publicznej - kulturalnej
 - 29Z - teren zabudowy publicznej - oświatowej
 - 30Z - teren zabudowy publicznej - sanitarnej
 - 31Z - teren zabudowy publicznej - kulturowej
 - 32Z - teren zabudowy publicznej - rekreacyjnej
 - 33Z - teren zabudowy publicznej - sportowej
 - 34Z - teren zabudowy publicznej - kulturalnej
 - 35Z - teren zabudowy publicznej - oświatowej
 - 36Z - teren zabudowy publicznej - sanitarnej
 - 37Z - teren zabudowy publicznej - kulturowej
 - 38Z - teren zabudowy publicznej - rekreacyjnej
 - 39Z - teren zabudowy publicznej - sportowej
 - 40Z - teren zabudowy publicznej - kulturalnej
 - 41Z - teren zabudowy publicznej - oświatowej
 - 42Z - teren zabudowy publicznej - sanitarnej
 - 43Z - teren zabudowy publicznej - kulturowej
 - 44Z - teren zabudowy publicznej - rekreacyjnej
 - 45Z - teren zabudowy publicznej - sportowej
 - 46Z - teren zabudowy publicznej - kulturalnej
 - 47Z - teren zabudowy publicznej - oświatowej
 - 48Z - teren zabudowy publicznej - sanitarnej
 - 49Z - teren zabudowy publicznej - kulturowej
 - 50Z - teren zabudowy publicznej - rekreacyjnej
 - Strefy ochronne:**
 - SK - strefa ochrony krajobrazu
 - SKL - strefa ochrony krajobrazu lokalnego
 - SKM - strefa ochrony krajobrazu miejscowego
 - SKN - strefa ochrony krajobrazu narodowego
 - SKO - strefa ochrony krajobrazu o międzynarodowym znaczeniu
 - SKP - strefa ochrony krajobrazu przyrodniczego
 - SKR - strefa ochrony krajobrazu rekreacyjnego
 - SKS - strefa ochrony krajobrazu szlaku kulturowego
 - SKT - strefa ochrony krajobrazu technicznego
 - SKU - strefa ochrony krajobrazu urodzajnego
 - SKV - strefa ochrony krajobrazu wsi i osiedli
 - SKW - strefa ochrony krajobrazu wsi
 - SKX - strefa ochrony krajobrazu osiedli
 - SKY - strefa ochrony krajobrazu osiedli - kulturowego
 - SKZ - strefa ochrony krajobrazu osiedli - sportowego
 - Strefy ochronne - granice:**
 - SK - granice strefy ochronnej
 - SKL - granice strefy ochronnej lokalnej
 - SKM - granice strefy ochronnej miejscowej
 - SKN - granice strefy ochronnej narodowej
 - SKO - granice strefy ochronnej o międzynarodowym znaczeniu
 - SKP - granice strefy ochronnej przyrodniczej
 - SKR - granice strefy ochronnej rekreacyjnej
 - SKS - granice strefy ochronnej szlaku kulturowego
 - SKT - granice strefy ochronnej technicznej
 - SKU - granice strefy ochronnej urodzajnej
 - SKV - granice strefy ochronnej wsi i osiedli
 - SKW - granice strefy ochronnej wsi
 - SKX - granice strefy ochronnej osiedli
 - SKY - granice strefy ochronnej osiedli - kulturowego
 - SKZ - granice strefy ochronnej osiedli - sportowego
 - Strefy ochronne - symbolizacja:**
 - SK - symbolizacja strefy ochronnej
 - SKL - symbolizacja strefy ochronnej lokalnej
 - SKM - symbolizacja strefy ochronnej miejscowej
 - SKN - symbolizacja strefy ochronnej narodowej
 - SKO - symbolizacja strefy ochronnej o międzynarodowym znaczeniu
 - SKP - symbolizacja strefy ochronnej przyrodniczej
 - SKR - symbolizacja strefy ochronnej rekreacyjnej
 - SKS - symbolizacja strefy ochronnej szlaku kulturowego
 - SKT - symbolizacja strefy ochronnej technicznej
 - SKU - symbolizacja strefy ochronnej urodzajnej
 - SKV - symbolizacja strefy ochronnej wsi i osiedli
 - SKW - symbolizacja strefy ochronnej wsi
 - SKX - symbolizacja strefy ochronnej osiedli
 - SKY - symbolizacja strefy ochronnej osiedli - kulturowego
 - SKZ - symbolizacja strefy ochronnej osiedli - sportowego
 - Strefy ochronne - opis:**
 - SK - strefa ochrony krajobrazu
 - SKL - strefa ochrony krajobrazu lokalnego
 - SKM - strefa ochrony krajobrazu miejscowego
 - SKN - strefa ochrony krajobrazu narodowego
 - SKO - strefa ochrony krajobrazu o międzynarodowym znaczeniu
 - SKP - strefa ochrony krajobrazu przyrodniczego
 - SKR - strefa ochrony krajobrazu rekreacyjnego
 - SKS - strefa ochrony krajobrazu szlaku kulturowego
 - SKT - strefa ochrony krajobrazu technicznego
 - SKU - strefa ochrony krajobrazu urodzajnego
 - SKV - strefa ochrony krajobrazu wsi i osiedli
 - SKW - strefa ochrony krajobrazu wsi
 - SKX - strefa ochrony krajobrazu osiedli
 - SKY - strefa ochrony krajobrazu osiedli - kulturowego
 - SKZ - strefa ochrony krajobrazu osiedli - sportowego

**Rozstrzygnięcie o sposobie rozpatrzenia uwag
do projektu miejscowego planu zagospodarowania przestrzennego sołectwa Pogrzebień w Gminie
Kornowac.**

Na podstawie art. 20 ust. 1 ustawy z dnia 27 marca 2003 roku o planowaniu i zagospodarowaniu przestrzennym (t.j. Dz. U. z 2016 r., poz. 778 ze zm.) Rada Gminy Kornowac rozstrzyga, co następuje:

§ 1.

1. Uwzględnić uwagę złożoną dnia 4 stycznia 2016 r. przez Pana Alojzego Kapuścika dotyczącą przedłużenia terenu 36MNU-1 przeznaczonego pod zabudowę o 8 m.
2. Uzasadnienie: skorygowano granicę terenu 36MNU-1, korekta nie narusza ustaleń Studium uwarunkowań i kierunków zagospodarowania przestrzennego gminy Kornowac.

Rozstrzygnięcie o sposobie realizacji, zapisanych w planie, inwestycji z zakresu infrastruktury technicznej, które należą do zadań własnych gminy, oraz zasadach ich finansowania, zgodnie z przepisami o finansach publicznych

Na podstawie art. 20 ust. 1 ustawy z dnia 27 marca 2003 roku o planowaniu i zagospodarowaniu przestrzennym (t.j. Dz. U. z 2016 r., poz. 778 ze zm.) Rada Gminy Kornowac rozstrzyga, co następuje:

§ 1.

1. Inwestycje z zakresu infrastruktury technicznej, należące do zadań własnych gminy, realizowane będą etapowo.
2. Finansowanie inwestycji, o których mowa w ust. 1, będzie dokonywane w oparciu o:
 - 1) dochody własne budżetu gminy;
 - 2) środki pochodzące z budżetu Unii Europejskiej;
 - 3) inne źródła.

§ 2.

Wykonanie finansowania inwestycji, o których mowa w §1 ust. 1, powierza się Wójtowi Gminy Kornowac.