



**GMINA  
GOŁUCHÓW**



**RAPORT**  
**o stanie Gminy Gołuchów**  
**w 2019 roku**

**Lipiec 2020**



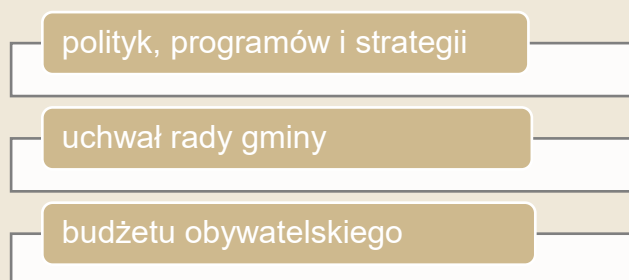
# SPIS TREŚCI

ISTOTA RAPORTU O STANIE GMINY	4
CZĘŚĆ I. PODSTAWOWE INFORMACJE O GMINIE	5
ZADANIA I UPRAWNIENIA WÓJTA	7
CZĘŚĆ II. OCENA STANU GMINY W 2019 ROKU	8
ZAŁOŻENIA DO OCENY STANU GMINY	9
MIESZKAŃCY	13
BUDŻET	16
INFRASTRUKTURA I GOSPODARKA KOMUNALNA	17
EDUKACJA	18
ZDROWIE, POMOC SPOŁECZNA, RODZINA	19
GOSPODARKA	20
REALIZACJA POLITYK, PROGRAMÓW I STRATEGII	22
WYKONYWANIE UCHWAŁ RADY GMINY	25
WYKONYWANIE ZADAŃ WŁASNYCH	27
<i>Oświata</i>	27
<i>Pomoc społeczna</i>	31
<i>Infrastruktura drogowa</i>	34
<i>Gospodarka wodociągowa i kanalizacyjna</i>	37
<i>Utrzymanie czystości i system odbioru odpadów</i>	38
<i>Zagospodarowanie Przestrzenne</i>	41
<i>Miasta i Gminy Partnerskie</i>	42
<i>Udział w związkach i stowarzyszeniach</i>	43
PODSUMOWANIE	44
WNIOSKI Z ANALIZY	45
ZAŁĄCZNIK 1 – METODOLOGIA BADANIA	46
ZAŁĄCZNIK 2 – UCHWAŁY RADY GMINY GOŁUCHÓW W ROKU 2019	55
ZAŁĄCZNIK 3 – ZARZĄDZENIA WÓJTA GMINY GOŁUCHÓW W ROKU 2019	58
ZAŁĄCZNIK 4 – UCHWAŁY RADY - AKTY PRAWA MIEJSCOWEGO	62
ZAŁĄCZNIK 5 – WYDATKI NA ZADANIA INWESTYCYJNE W ROKU 2019	63

## ISTOTA RAPORTU O STANIE GMINY

Raport o stanie gminy został opracowany na podstawie **art. 28aa ustawy o samorządzie gminnym** w związku z wprowadzeniem ustawy z dnia 11 stycznia 2018 roku o zmianie niektórych ustaw w celu zwiększenia udziału obywateli w procesie wybierania, funkcjonowania i kontrolowania niektórych organów publicznych.

Obejmuje **podsumowanie działalności wójta** w roku poprzednim, w szczególności uwzględniając realizację 3 elementów:



Za coroczne przedstawienie raportu radzie gminy, w terminie do 31 maja, odpowiada wójt, a jego rozpatrzenie następuje podczas sesji związanej z podjęciem uchwały w sprawie udzielenia lub nieudzielenia absolutorium wójtowi, dlatego też przeprowadza się je w terminie do 30 czerwca. Jednak w związku z rozprzestrzenianiem się wirusa SARS-CoV-2 dnia 30 kwietnia 2020 r. podjęta została ustawa (kolejny pakiet tzw. „tarczy antykryzysowej”), w której jednym z zapisów było wydłużenia terminu składania raportu o stanie gminy o 60 dni.

**W debacie nad niniejszym dokumentem będą mogli zabierać głos radni a także mieszkańcy gminy.** Mieszkaniec, który chciałby uczestniczyć w debacie, najpóźniej w dniu poprzedzającym dzień, na który zwołana została sesja, podczas której ma być przedstawiany raport o stanie gminy, składa do przewodniczącego pisemne zgłoszenie, poparte co najmniej 20 podpisami. Liczba mieszkańców mogących zabrać głos w debacie wynosi 15, chyba że rada postanowi o zwiększeniu tej liczby.

Etap debaty kończy się **przeprowadzeniem głosowania nad udzieleniem wójtowi wotum zaufania.** Uchwałę o udzieleniu wójtowi wotum zaufania rada gminy podejmuje bezwzględną większością głosów ustawowego składu rady gminy. Niepodjęcie uchwały o udzieleniu wójtowi wotum zaufania jest równoznaczne z podjęciem uchwał o nieudzieleniu wójtowi wotum zaufania.

Przedkładany Raport stanowi zwięzłą informację dla Rady Gminy oraz mieszkańców o działaniach podejmowanych w powyższym zakresie przez cały 2019 rok. Informacje zawarte w Raporcie posłużą mieszkańcom Gminy do zwiększenia wiedzy na temat funkcjonowania samorządu, a także staną się podstawą do prowadzenia dialogu na temat przyszłości Gminy Gołuchów.



1

Podstawowe informacje  
o Gminie

## GMINA GOŁUCHÓW



gmina wiejska  
Powiat Pleszewski  
Województwo Wielkopolskie



liczba mieszkańców:	10.777 osób
powierzchnia:	135,88 km <sup>2</sup>
gęstość zaludnienia:	79,3 osób / km <sup>2</sup>
budżet gminy w 2019 roku:	50,5 mln zł - dochody 50,0 mln zł - wydatki

## OBECNE WŁADZE GMINY



<b>Wójt:</b>	Marek Zdunek
<b>Zastępca Wójta:</b>	Krystyna Kubiak
<b>Sekretarz:</b>	Tatiana Stefaniak
<b>Skarbnik:</b>	Zdzisław Gorzeliński
<b>Radni:</b>	Michał Balcer Tomasz Ciesielski Adam Gramala Tomasz Karoń Maksymilian Marek Anna Miklaszewska Adam Musiał Mariusz Orłowski Tomasz Pawlak (przewodniczący) Stanisław Podymski Roman Rauhut Agnieszka Rupiczak Beata Szymoniak (II wiceprzewodniczący) Artur Tomczyk Marian Wysocki (I wiceprzewodniczący)

## ZADANIA I UPRAWNIENIA WÓJTA

Kompetencje wójta dzielą się na dwa ważne obszary. Z jednej strony **jest on organem wykonawczym gminy**, który zgodnie z ustawą z dnia 8 marca 1990 r. o samorządzie gminnym odpowiada za wykonywanie uchwał rady gminy. Ponadto liczne przepisy w ustawach i rozporządzeniach szczegółowo określają zakres zadań realizowanych przez wójta. Należą do nich w szczególności:

1. przygotowywanie projektów uchwał rady gminy;
2. opracowywanie programów rozwoju w trybie określonym w przepisach o zasadach prowadzenia polityki rozwoju;
3. określanie sposobu wykonywania uchwał;
4. gospodarowanie mieniem komunalnym;
5. wykonywanie budżetu;
6. zatrudnianie i zwalnianie kierowników gminnych jednostek organizacyjnych.

W realizacji zadań własnych gminy wójt podlega wyłącznie radzie gminy.

Wójt odpowiada również za gospodarkę finansową gminy. Wśród jego najważniejszych kompetencji w tym zakresie wskazuje się:

1. przygotowanie projektu budżetu gminy;
2. ogłaszanie uchwały budżetowej i sprawozdania z jej wykonania;
3. informowanie mieszkańców gminy o założeniach projektu budżetu, kierunkach polityki społecznej i gospodarczej oraz wykorzystywaniu środków budżetowych;
4. dokonywanie zmian w planie dochodów i wydatków, w zakresie, do którego posiada upoważnienie;
5. dbałość o uzyskiwanie dochodów oraz podejmowanie decyzji o wydatkowaniu środków.

Z drugiej strony wójt kieruje również bieżącymi sprawami gminy i reprezentuje ją na zewnątrz. Jest także **zwierzchnikiem służbowym w stosunku do pracowników urzędu oraz kierowników gminnych jednostek organizacyjnych** a w przypadkach niecierpiącym zwłoki może wydawać przepisy porządkowe w formie zarządzenia.

Ponadto zgodnie z **Regulaminem Organizacyjnym Urzędu Gminy w Gołuchowie** do zakresu zadań Wójta należy w szczególności:

1. wydawanie decyzji z zakresu administracji publicznej,
2. udzielanie pełnomocnictw i upoważnień do wydawania decyzji administracyjnych w indywidualnych sprawach oraz załatwiania spraw należących do wyłącznej jego kompetencji,
3. nadzór nad realizacją budżetu,
4. udzielenie pełnomocnictw dla kierowników jednostek organizacyjnych nieposiadających osobowości prawnej,
5. nadzór nad jednostkami organizacyjnymi gminy.

Przedkładany raport o stanie gminy stanowi systematyczną informację dla Rady oraz mieszkańców o działaniach podejmowanych w powyższym zakresie przez cały 2019 rok.



2

Stan Gminy w 2019 roku



## ZAŁOŻENIA DO OCENY STANU GMINY

Punktem wyjścia Raportu o stanie gminy za 2019 rok jest określenie stanu gminy na początku tego roku. Jest to z jednej strony ukazanie mocnych i słabych stron jednostki, stanowiące podstawę do analiz realizowanych strategii, planów i programów (część III opracowania), a z drugiej stanowi punkt wyjścia do zaprezentowania działań wójta i szerzej całej gminy w 2019 roku (część IV opracowania).

W celu oceny stanu gminy opracowano **model, który pozwala zaprezentować Gminę Gołuchów na tle innych gmin o podobnych cechach i potencjale rozwojowym**. W tej metodologii prezentowany jest poziom rozwoju danej dziedziny (lub wskaźnika) oraz to jakie zmiany zaszły w tej dziedzinie (lub wskaźniku) w ciągu ostatnich pięciu lat. To zaś wskazuje na obserwowaną w ostatnich latach tendencję.

Należy pamiętać, iż w tej metodologii prezentowana jest Gmina Gołuchów na tle grupy porównawczej. Grupę tę stanowią gminy o podobnych uwarunkowaniach rozwojowych. Tworzy ją 128 gmin wiejskich o innych rozwiniętych funkcjach pozarolniczych (turystyka oraz funkcje wielkopowierzchniowe, w tym przemysł wydobywczy). Wydzielenia tej grupy dokonano na podstawie opracowania zrealizowanego w Komitecie Przestrzennego Zagospodarowania Kraju Polskiej Akademii Nauk przez prof. Przemysława Śleszyńskiego i Tomasza Komornickiego<sup>1</sup> dla celów monitoringu planowania przestrzennego. **Grupa porównawcza stanowi punkt odniesienia, zatem jest to pokazanie stanu gminy na tle stanu swojego „rynku”**, który stanowią pozostałe gminy z grupy porównawczej.

Do oceny stanu Gminy wzięto pod uwagę sześć obszarów. Są to:

1. mieszkańcy (demografia),
2. budżet (kondycja finansowa),
3. infrastruktura i gospodarka komunalna (infrastr.techniczna / gosp.komunalna),
4. edukacja (stan oświaty),
5. zdrowie, pomoc społeczna i wsparcie dla rodzin (sytuacja społeczna),
6. gospodarka (aktywność gospodarcza / planowanie przestrzenne).

Obszary te scharakteryzowane zostały przy wykorzystaniu **60 wskaźników cząstkowych** (od kilku do kilkunastu w obszarze)<sup>2</sup>. Dane wykorzystane do obliczenia wskaźników pozyskano z oficjalnych źródeł Głównego Urzędu Statystycznego (Bank Danych Lokalnych) oraz z Ministerstwa Finansów (bazy danych zawierające informacje o dochodach, wydatkach, zobowiązaniach, należnościach jednostek samorządu terytorialnego). Pozwala to obiektywnie i stosunkowo dobrze zaprezentować poziom rozwoju gminy na tle innych podobnych gmin i jednocześnie wskazać jej mocne i słabe strony. Jest to zatem wstęp do analizy strategicznej.

Poziom rozwoju gminy w poszczególnych dziedzinach został zaprezentowany na poniższym wykresie. Grupa porównawcza znajduje się na środku układu współrzędnych. Zatem te dziedziny (wskaźniki) które znajdują się po prawej stronie osi Y (mają dodatnie wartości X) prezentują wyższy poziom niż grupa porównawcza

<sup>1</sup> P. Śleszyński, T Komornicki, Klasyfikacja funkcjonalna gmin Polski na potrzeby monitoringu planowania przestrzennego, Przegląd Geograficzny, 2016, 88, 4, s. 469-488.

<sup>2</sup> Wskaźniki te zaprezentowane są w załączniku 1 raportu.

(ćwiartka I i III) i odpowiednio, te które znajdują się po lewej stronie (mają ujemne wartości X) prezentują niższy poziom (ćwiartka II i IV). Natomiast te dziedziny (wskaźniki), które znajdują się powyżej osi X (mają dodatnie wartości Y) rozwinęły się w ciągu ostatnich pięciu lat szybciej niż w grupie porównawczej (ćwiartki I i II) i odpowiednio, te które znajdują się poniżej osi X (mają ujemne wartości Y) rozwinęły się wolniej (ćwiartki III i IV). Innymi słowy gmina w dziedzinach (wskaźnikach) znajdujących się:

1. w ćwiartce I – charakteryzuje się lepszą sytuacją niż przeciętna w porównywalnych gminach i rozwinęła się szybciej. Można zatem określić iż gmina w dziedzinie z tej ćwiartki jest **liderem wśród jednostek podobnych i jej przewaga się zwiększyła**;
2. w ćwiartce II – charakteryzuje się słabszą sytuacją niż przeciętna w porównywalnych gminach lecz rozwinęła się szybciej. Można zatem określić, iż gmina w dziedzinie z tej ćwiartki co prawda **nie jest liderem wśród jednostek podobnych, ale rozwinęła się szybciej**;
3. w ćwiartce III – charakteryzuje się lepszą sytuacją niż przeciętna w porównywalnych gminach ale rozwinęła się wolniej. Można zatem określić, iż jest **liderem w dziedzinie z tej ćwiartki, ale jej przewaga się zmniejsza**. Taką sytuacją zachodzi także w przypadku, gdy gmina uzyskała w danej dziedzinie praktycznie maksymalny poziom rozwoju (np. 100% pokrycie miejscowymi planami zagospodarowania przestrzennego) i już nie może powiększać swojej przewagi – zawsze będzie liderem;
4. w ćwiartce IV – charakteryzuje się słabszą sytuacją niż przeciętna w porównywalnych gminach i rozwija się wolniej. Można zatem określić, iż gmina w dziedzinie z tej ćwiartki nie tylko **nie jest liderem, ale traci dystans do jednostek podobnych**. Jest to sytuacja zdecydowanie niekorzystna.



## GRUPA PORÓWNAWCZA

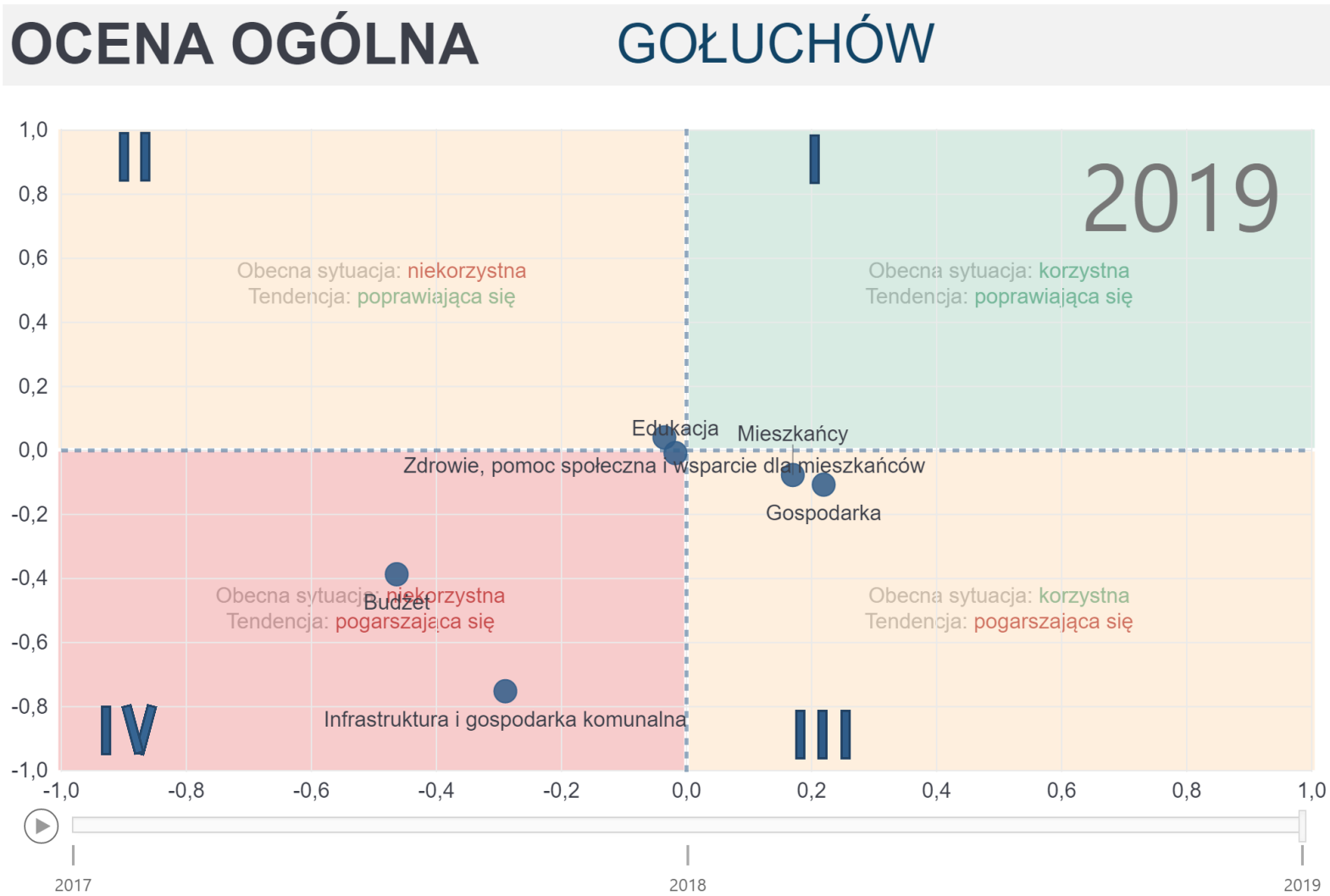
Ocena



G4 - Gminy wiejskie pełniące funkcje pozarolnicze

Gminy w grupie	Woj.	Ludność
REWAL	zachodniopomorskie	4 tys.
STĘŻYCA	pomorskie	11 tys.
KLESZCZÓW	łódzkie	6 tys.
SOMIANKA	mazowieckie	6 tys.
WIJEWO	wielkopolskie	4 tys.
CZORSZTYN	małopolskie	8 tys.
OSJAKÓW	łódzkie	5 tys.
PRZEMĘT	wielkopolskie	14 tys.
SULĘCZYNO	pomorskie	6 tys.
OSIE	kujawsko-pomorskie	5 tys.
CHMIELNO	pomorskie	8 tys.
ZANIEMYŚL	wielkopolskie	7 tys.
KOBYLA GÓRA	wielkopolskie	6 tys.
ISTEBNA	śląskie	12 tys.





**UWAGA – dla tabel obrazujących wszystkie 6 obszarów ze wskaźnikami**

W kolumnie dotyczącej roku 2019 kolorem zielonym zaznaczono wskaźniki Gminy Gołuchów wyróżniające się na tle grupy porównawczej; wskaźniki zbliżone oraz niekorzystne nie zostały oznaczone kolorem.

W kolumnie dotyczącej linii trendu oznaczono wskaźniki kolorem:

- |           |  |
|-----------|--|
| zielonym  | – poprawa sytuacji (na korzyść gminy),       |
| żółtym    | – wahania trendu (neutralne),                |
| czerwonym | – pogorszenie sytuacji (na niekorzyść gminy) |

**MIESZKAŃCY**

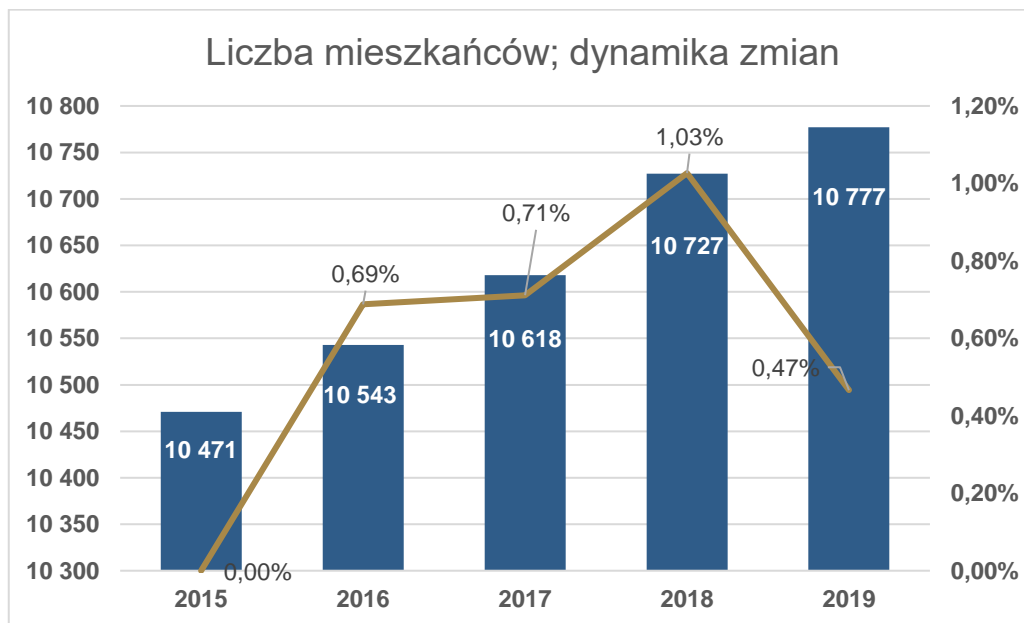
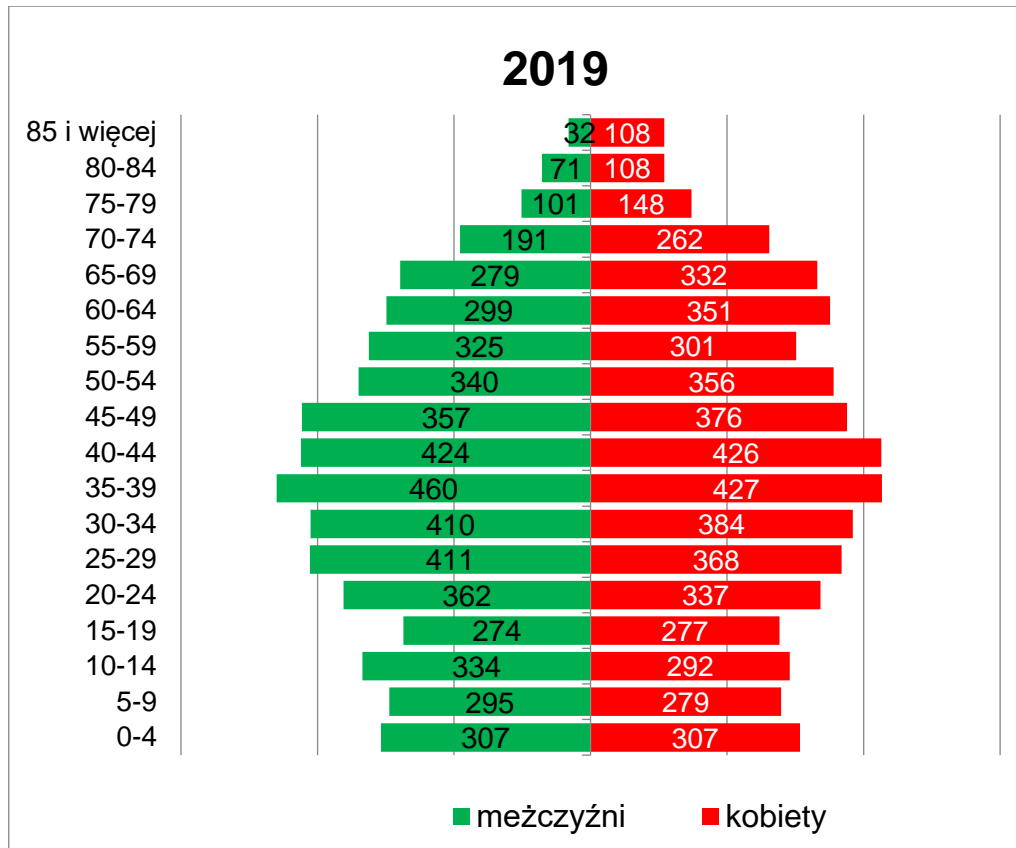
MIESZKAŃCY		średnia z grupy	Gmina Gołuchów			Linia trendu	
			rok 2017	rok 2018	rok 2019		
1	M03	Mieszkańcy w wieku kreatywnym	15,4%	15,0%	14,9%	14,6%	żółty
2	M04	Zastępowalność pokoleń na rynku pracy	89,2%	99,5%	96,5%	95,1%	czarny
3	M05	Dochody z PIT per capita	557 zł	558 zł	704 zł	776 zł	zielony
4	M06	Dochody z pod od nier. i pod. od ŚT od osób fizycznych per capita	223 zł	161 zł	170 zł	176 zł	zielony
5	M07	Mieszkańcy w wieku poprodukcyjnym	18,8%	17,2%	17,8%	18,4%	czarny
6	M09	Liczba ludności w wieku szkolnym (7-14 lat)	9,0%	9,2%	9,3%	9,4%	żółty
7	M11	Saldo migracji	-0,3	3,1	2,6	3,2	zielony
8	M13	Przyrost naturalny	-0,3	4,7	6,1	3,4	żółty
9	M15	Frekwencja wyborcza	51,9%	46,6%	60,0%	60,3%	zielony

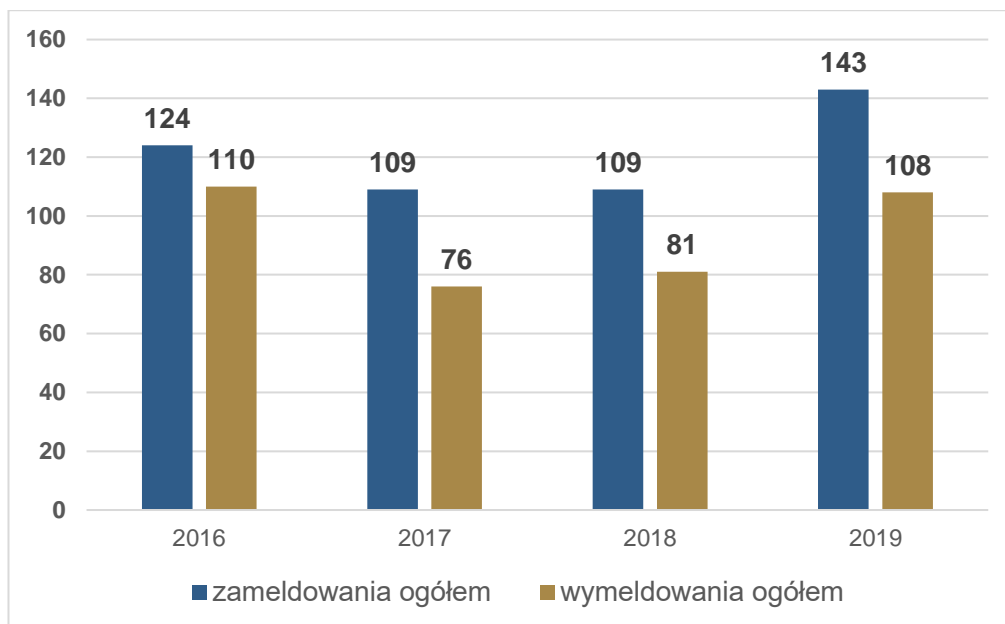
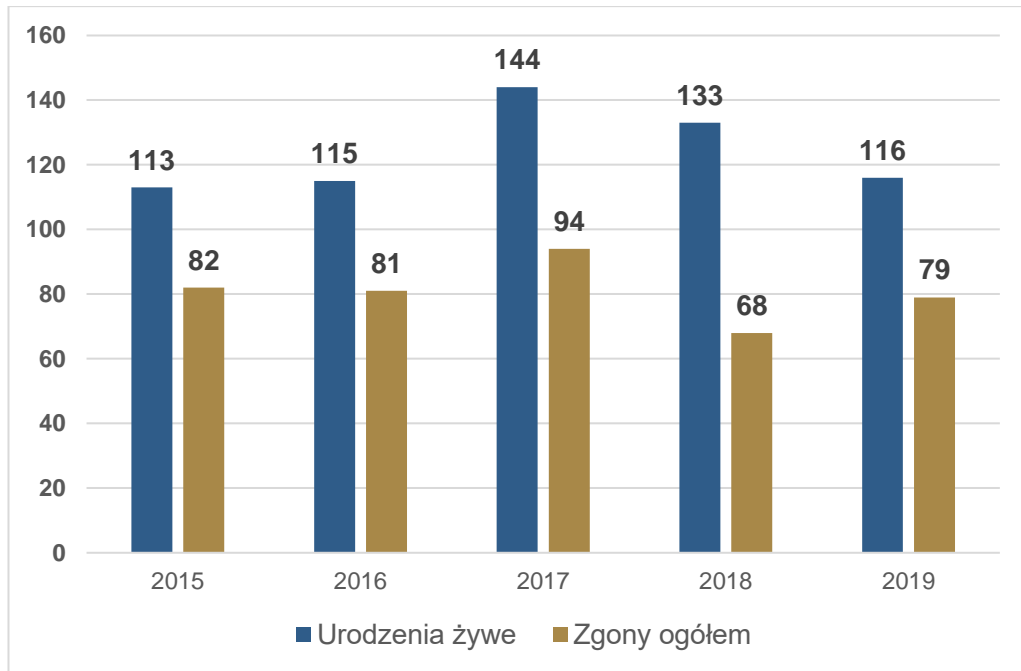
**Korzystne zjawiska:**

- ✓ rosnące dochody z PIT na mieszkańca, są one wyższe niż w grupie porównawczej,
- ✓ rosnące dochody z podatku od nieruchomości i od środków transportowych od osób fizycznych,
- ✓ zwiększa się w strukturze ludności udział mieszkańców w wieku szkolnym (7-14 lat),
- ✓ stały wzrost liczby mieszkańców gminy,
- ✓ utrzymujący się przyrost naturalny – dodatnia różnica pomiędzy urodzeniami a zgonami mieszkańców,
- ✓ dodatnie saldo migracji – korzystna różnica pomiędzy zameldowaniami w gminie i wymeldowanymi z gminy,
- ✓ Coraz wyższa frekwencja wyborcza – wyższa świadomość obywatelska.

**Nie korzystne zjawiska:**

- zmniejsza się odsetek mieszkańców w wieku kreatywnym (25-34 lat),
- zmniejsza się udział ludzi młodych (wiek 10-24 lata) w stosunku do mieszkańców, którzy wkrótce będą odchodzić z rynku pracy (wiek 50-64 lata),
- permanentny wzrost odsetka mieszkańców w wieku poprodukcyjnym.





**BUDŻET**

BUDŻET		średnia z grupy	Gmina Gołuchów			Linia trendu	
			rok 2017	rok 2018	rok 2019		
1	B01	Dochody ogółem na mieszkańca	5 324 zł	4 288 zł	4 385 zł	4 688 zł	
2	B02	Dochody podatkowe na mieszkańca	1 432 zł	1 269 zł	1 443 zł	1 633 zł	
3	B04	Dotacje ze środków unijnych na mieszkańca	256 zł	71 zł	125 zł	62 zł	
4	B05	Wydatki bieżące na mieszkańca	4 409 zł	3 619 zł	3 761 zł	4 167 zł	
5	B06	Wydatki majątkowe na mieszkańca	970 zł	547 zł	1 450 zł	473 zł	
6	B07	Udział wydatków na wynagrodzenia i pochodne w wydatkach bieżących	37,8%	33,9%	34,3%	33,7%	
7	B08	Udział wydatków na administrację w wydatkach bieżących	10,8%	6,3%	6,4%	6,6%	
8	B10	Udział nadwyżki bieżącej w dochodach ogółem	8,8%	14,3%	12,0%	10,3%	
9	B11	Wskaźnik samofinansowania	116,7%	122,2%	43,1%	110,0%	
10	B12	Zadłużenie długoterminowe na mieszkańca	1 121 zł	1 287 zł	1 811 zł	1 800 zł	
11	B13	Zdolność kredytowa JST	15,8%	23,9%	20,1%	17,5%	
12	B14	Wskaźnik obsługi zadłużenia JST	7,0%	5,7%	5,4%	5,9%	
13	B15	Koszty obsługi zadłużenia	26 816 zł	22 553 zł	17 340 zł	23 152 zł	

Korzystne zjawiska:

- ✓ rosnące dochody podatkowe na mieszkańca, są wyższe niż w grupie porównawczej,
- ✓ zmniejszający się udział wydatków na wynagrodzenia w wydatkach bieżących
- ✓ niski udział wydatków na administrację, w stosunku do grupy porównawczej,
- ✓ udział nadwyżki bieżącej (czyli różnicy pomiędzy dochodami i wydatkami bieżącymi) w stosunku do dochodów, jest wyższy niż ten wskaźnik w grupie porównawczej,
- ✓ zdolność kredytowa gminy wyższa niż wskaźnik w grupie porównawczej,
- ✓ wskaźnik oraz koszt obsługi zadłużenia gminy niższe niż wskaźniki w grupie porównawczej.

Nie korzystne zjawiska:

- zmniejszające się średnie wydatki inwestycyjne na mieszkańca,
- zmniejszający się udział nadwyżki bieżącej w dochodach (przyrost wydatków bieżących jest wyższy niż dochodów bieżących), gmina ma relatywnie coraz mniej nadwyżki na inwestycje,
- wynikający z powyższego zmniejszający się wskaźnik zdolności kredytowej JST,
- wzrost zadłużenia długoterminowego na mieszkańca.



## INFRASTRUKTURA I GOSPODARKA KOMUNALNA

	INFRASTRUKTURA i Gospodarka Komunalna		średnia z grupy	Gmina Gotuchów			Linia trendu
				rok 2017	rok 2018	rok 2019	
1	IG01	Dotacje pozyskane na inwestycje w drogi publiczne	90 zł	117 zł	51 zł	13 zł	
2	IG02	Wydatki majątkowe na drogi publiczne	283 zł	300 zł	267 zł	245 zł	
3	IG03	Dopłaty do publicznego transportu zbiorowego	4 zł	13 zł	15 zł	21 zł	
4	IG04	Awaryjność sieci wodociągowej	11,6	5,3	10,2	10,1	
5	IG05	Awaryjność sieci kanalizacyjnej	23,8	13,4	21,9	21,3	
6	IG07	Koszt systemu gospodarki odpadami	1 110 zł	1 351 zł	699 zł	1 489 zł	
7	IG08	Rentowność systemu gospodarki odpadami	83,3%	122,9%	115,7%	82,7%	
8	IG09	Koszt zagospodarowania odpadów	126 zł	75 zł	76 zł	126 zł	
9	IG10	Udział lasów i terenów zielonych w powierzchni gminy	0,41%	1,26%	1,34%	1,34%	
10	IG11	Ochrona powietrza atmosferycznego i klimatu	41 zł	0 zł	7 zł	9 zł	
11	IG12	Inwestycje w obiekty sportowe	31 zł	91 zł	905 zł	34 zł	
12	IG13	Inwestycje w obiekty kultury	47 zł	23 zł	19 zł	25 zł	



### Korzystne zjawiska:

- ✓ niższe niż w grupie porównawczej awaryjność sieci wodociągowej i kanalizacyjnej,
- ✓ wyższy nie w grupie porównawczej udział lasów i terenów zielonych w ogólnej powierzchni gminy,
- ✓ wyższe niż w grupie porównawczej wydatki inwestycyjne w obiekty sportowe.



### Nie korzystne zjawiska:

- zmniejszająca się kwota pozyskanych dotacji celowych na inwestycje drogowe,
- coraz wyższe dopłaty do publicznego transportu zbiorowego,
- niższe niż w grupie porównawczej wydatki na inwestycje drogowe,
- rosnące na mieszkańca koszty systemu gospodarki odpadami,
- rosnący koszt zagospodarowania odpadów,
- niższe niż w grupie porównawczej wydatki na ochronę powietrza i klimatu.

## EDUKACJA

EDUKACJA		średnia z grupy	Gmina Gołuchów			Linia trendu	
			rok 2017	rok 2018	rok 2019		
1	E02	Udział subwencji oświatowej w subwencyjnych wydatkach oświatowych	77,67%	84,6%	78,9%	73,8%	
2	E03	Wydatki bieżące na ucznia	b.d.	10 487 zł	11 755 zł	13 241 zł	
3	E05	Subwencja oświatowa na ucznia	10 858 zł	9 246 zł	9 708 zł	10 244 zł	
4	E08	Liczba uczniów na etat nauczycielski	9,8	10,2	9,7	9,3	
5	E09	Liczebność oddziałów w szkołach podstawowych	15,1	16,9	15,9	15,1	
6	E10	Liczba oddziałów na etat nauczycielski	0,60	0,54	0,54	0,54	
7	E11	Roczne wydatki na wynagrodzenia i pochodne na etat	b.d.	75 713 zł	79 124 zł	84 696 zł	

### Rok szkolny 2018/2019

ZSP	Liczba oddziałów /etat
Gołuchów	0,43
Kościelna Wieś	0,51
Kucharki	0,62
Tursko	0,76
Jedlec	0,72
<b>RAZEM:</b>	<b>0,54</b>



#### Korzystne zjawiska:

- ✓ coraz bardziej nowoczesna baza oświatowa w gminie (nowe pracownie dydaktyczne i hala sportowa),
- ✓ korzystny wskaźnik liczby oddziałów na 1 etat nauczycielski w stosunku do grupy porównawczej.



#### Nie korzystne zjawiska:

- zmniejszający się udział subwencji oświatowej w subwencyjnych wydatkach oświatowych,
- zwiększające się wydatki bieżące na ucznia,
- zwiększający się koszt związany z utrzymaniem jednego etatu nauczycielskiego,
- zmniejszająca się liczba uczniów i liczebność oddziałów szkolnych.

## ZDROWIE, POMOC SPOŁECZNA, RODZINA

	ZDROWIE, POMOC SPOŁECZNA		średnia z grupy	Gmina Gołuchów			Linia trendu
				rok 2017	rok 2018	rok 2019	
1	Z02	Porady lekarskie	3,4	2,9	3,0	3,0	
2	Z04	Dotacje na zadania zlecone z zakresu pomocy społecznej	1 308 zł	1 250 zł	1 217 zł	1 409 zł	
3	Z05	Inwestycje w obiekty pomocy społecznej	12,65 zł	3,02 zł	2,98 zł	0,00 zł	
4	Z06	Wydatki bieżące z zakresu pomocy społecznej finansowane ze środków własnych	273 zł	241 zł	265 zł	204 zł	
5	Z07	Odsetek osób korzystających ze środowiskowej pomocy społecznej	8,6%	9,2%	7,8%	8,0%	
6	Z08	Wysokość wypłaconych dodatków mieszkaniowych	5,0 zł	4,0 zł	4,0 zł	3,6 zł	
7	Z09	Przeciętna powierzchnia mieszkania komunalnego	49,5	47,5	47,5	47,7	
8	Z11	Dotacje dla organizacji pożytku publicznego	11 zł	63 zł	98 zł	37 zł	



### Korzystne zjawiska:

- ✓ wzrost dotacji na zadania zlecone oraz wyższa niż w grupie porównawczej,
- ✓ spadek wydatków bieżących z zakresu pomocy społecznej finansowanych ze środków własnych, również niższy niż w grupie porównawczej,
- ✓ zmniejszający się odsetek mieszkańców korzystających ze środowiskowej pomocy społecznej,
- ✓ spadek wydatków na dodatki mieszkaniowe,
- ✓ wyższe niż w grupie porównawczej wydatki na dotacje dla NGO



### Nie korzystne zjawiska:

- niskie nakłady na inwestycje w obiekty pomocy społecznej,
- nieznacznie niższa niż w grupie porównawczej powierzchnia mieszkania komunalnego.

## GOSPODARKA

GOSPODARKA		średnia z grupy	Gmina Gołuchów			Linia trendu	
			rok 2017	rok 2018	rok 2019		
1	G01	Aktywność gospodarcza mieszkańców	10,81%	10,79%	11,25%	12,01%	
2	G02	Wpisy do REGON	84	89	92	98	
3	G03	Wypisy z REGON	6,0	5,4	4,9	3,9	
4	G04	Struktura własnościowa przedsiębiorstw	96,1%	96,3%	95,8%	95,9%	
5	G05	Powierzchnia objęta MPZP	34,25%	24,60%	24,70%	24,70%	
6	G07	Polityka podatkowa	23,39%	18,61%	19,78%	22,89%	
7	G08	Wpływy z podatków PIT i CIT	573 zł	610 zł	718 zł	799 zł	
8	G09	Poziom bezrobocia	3,41%	1,20%	0,97%	1,14%	
9	G10	Bezrobocie długotrwałe	1,79%	0,40%	0,28%	0,32%	



### Korzystne zjawiska:

- ✓ rosnąca aktywność gospodarcza mieszkańców gminy (rośnie liczba osób prowadzących działalność w liczbie osób w wieku produkcyjnym,
- ✓ wzrost wpisów do REGON na 1 tys. mieszkańców,
- ✓ spadek wypisów z REGON na 1 tys. mieszkańców,
- ✓ rosnące wpływy z PIT i CIT na mieszkańca i wyższe niż w grupie porównawczej,
- ✓ preferencje podatkowe dla mieszkańców prowadzących działalność gospodarczą (coraz wyższy udział skutków obniżek górnych stawek oraz ulg podatkowych w stosunku do wpłaconego podatku),
- ✓ wysoki udział sektora prywatnego w REGON (95,9%)
- ✓ niski poziom bezrobocia i znacznie niższy niż w grupie porównawczej,
- ✓ niski poziom bezrobocia długotrwałego i znacznie niższy niż w grupie porównawczej.



### Nie korzystne zjawiska:

- niższy poziom pokrycia powierzchni gminy planami zagospodarowania przestrzennego niż w grupie porównawczej,
- niewielki wzrost poziomu bezrobocia w roku 2019 w stosunku do roku 2018.



3

Działalność Wójta  
w 2019 roku

## REALIZACJA POLITYK, PROGRAMÓW I STRATEGII

Istotną część zadań Wójta w 2019 roku związana była z realizacją i wdrożeniem działań zaplanowanych w licznych dokumentach o charakterze programowym i strategicznym. Spośród wielu uchwał Rady Gminy stanowiących o kierunkach realizacji lokalnych polityk, programów i strategii, w pierwszej kolejności należy zwrócić uwagę na strategię rozwoju lokalnego, która określa najważniejsze zamierzenia i cele gminy w długim okresie. Zgodnie ze Strategią Rozwoju Gminy Gołuchów na lata 2016-2025 misja Gminy brzmi:

***„Gmina Gołuchów – odkryj, poznaj i pozostań”***

Natomiast wizja rozwoju Gminy sformułowana jest następująco:

***„Gmina Gołuchów atrakcyjnym społecznie, gospodarczo i turystycznie miejscem zamieszkania, pracy i rekreacji”***

Odnosząc się do powyższej misji i wizji, Gmina Gołuchów posiada trzy główne kierunki i priorytetowe obszary działania, zdefiniowane jako cele strategiczne.

**Cel 1:** Poprawa warunków życia mieszkańców Gminy

- ✓ zapewnienie wysokiego poziomu edukacji mieszkańców
- ✓ zwiększenie dostępności do technologii informacyjnych
- ✓ zaspokojenie potrzeb kulturalnych i sportowych
- ✓ pobudzanie aktywności mieszkańców, zmniejszanie bezrobocia
- ✓ rozwój infrastruktury technicznej

**Cel 2:** Poprawa warunków do rozwoju przedsiębiorczości i rolnictwa

- ✓ stwarzanie warunków do inwestowania i rozwoju
- ✓ wspieranie przedsiębiorczości i rolnictwa

**Cel 3:** Poprawa warunków do prowadzenia działalności turystyczno-rekreacyjnej i sportowej

- ✓ rozwój i promocja Gminy, jako turystycznego centrum regionu
- ✓ rozwój usług turystycznych
- ✓ ochrona środowiska przyrodniczego i kulturowego

W związku z powyższymi celami, polegającymi na wykonywaniu zadań własnych Gmina Gołuchów w 2019 roku realizowała **15 dokumentów strategicznych i programów**. Najwięcej z nich dotyczyło gospodarki komunalnej, pomocy społecznej, ochrony środowiska i ochrony zdrowia.

Szczegółowe informacje o politykach, programach i strategiach realizowanych przez Gminę Gołuchów w 2019 roku wymieniono w poniższej tabeli.

**Tabela 1. Polityki, programy, strategie realizowane przez Gminę Gołuchów w 2019 roku**

L.P.	Nazwa dokumentu	Obszar
1	Strategia Rozwoju Gminy Gołuchów na lata 2016-2025	ogólny
2	Studium uwarunkowań i kierunków zagospodarowania przestrzennego Gminy Gołuchów z 2011 roku	planowanie przestrzenne
3	Wieloletni program sporządzania miejscowych planów zagospodarowania przestrzennego dla gminy Gołuchów na lata 2019-2021 z perspektywą do 2023 r.	planowanie przestrzenne
4	Program Ochrony Środowiska dla Gminy Gołuchów na lata 2017-2020 z perspektywą na lata 2021-2024	ochrona środowiska
5	Plan Gospodarki Niskoemisyjnej dla Gminy Gołuchów z roku 2017	ochrona środowiska
6	Lokalny Program Rewitalizacji dla Gminy Gołuchów na lata 2017-2023	rewitalizacja
7	Lokalny program wspierania edukacji uzdolnionej młodzieży zamieszkałej na terenie gminy Gołuchów	oświata
8	Gminna Strategia Rozwiązywania Problemów Społecznych na lata 2018-2023	pomoc społeczna
9	Program Współpracy Gminy Gołuchów z organizacjami pozarządowymi i podmiotami prowadzącymi działalność pożytku publicznego na rok 2019	pomoc społeczna
10	Gminny Program Profilaktyki i Rozwiązywania Problemów Alkoholowych na terenie Gminy Gołuchów w 2019 roku	ochrona zdrowia
11	Gminny Program Przeciwdziałania Narkomanii na terenie Gminy Gołuchów w 2019 roku	ochrona zdrowia
12	Wspólny Plan Gospodarki Odpadami dla gmin - członków Związku Komunalnego Gmin "Czyste Miasto, Czysta Gmina" - aktualizacja na lata 2009-2012 z perspektywą na lata 2013-2020	gospodarka komunalna
13	Program opieki nad zwierzętami bezdomnymi oraz zapobiegania bezdomności zwierząt na terenie Gminy Gołuchów w 2019 roku	gospodarka komunalna
14	Wieloletni program gospodarowania mieszkaniowym zasobem Gminy Gołuchów na lata 2019-2023	gospodarka komunalna
15	Plan wykorzystania gminnego zasobu nieruchomości na lata 2018-2020	gospodarka komunalna

Źródło: opracowanie własne.

Kolejnym z istotnych dokumentów jest **studium uwarunkowań i kierunków zagospodarowania przestrzennego** gminy, które określa politykę przestrzenną gminy, w tym lokalne zasady zagospodarowania przestrzennego. Obowiązujące Studium zostało przyjęte uchwałą nr V/50/2011 Rady Gminy Gołuchów z dnia 30 marca 2011 roku. W 2018 roku podjęto uchwałę w sprawie oceny jego aktualności, która wykazała, że Studium Gminy Gołuchów jest w całości aktualne. W 2019 roku podjęto decyzję, by dokonać fragmentarycznych zmian omawianego dokumentu, w związku z zamiarem aktualizacji niektórych fragmentów kierunków zagospodarowania przestrzennego, co jest zgodne z zaleceniami oceny aktualności dokumentu studium z 2018. W związku z powyższym przygotowana została Analiza potrzeb i możliwości rozwoju gminy Gołuchów, zgodnie z art. 10 ust 7 pkt 1 ustawy o planowaniu i zagospodarowaniu przestrzennym. Niniejsze opracowanie stanowi samodzielną całość, a jednocześnie dane w nim zawarte będą służyć gminie Gołuchów do uzupełnienia i aktualizowania dokumentu zmiany studium. Dokonane analizy ekonomiczne, środowiskowe i społeczne pomogą trafniej określić chłonność terenów w poszczególnych miejscowościach, co przełoży się na bardziej celowane kształtowanie polityki przestrzennej i wyznaczenie właściwych kierunków zagospodarowania przestrzennego.

Ustalenia Studium są również wiążące przy sporządzaniu miejscowych planów zagospodarowania przestrzennego. W 2019 roku Gmina Gołuchów kontynuowała 7 procedur związanych z przystąpieniem do uchwalenia planu miejscowego oraz dodatkowo przystąpiła do sporządzania 1 nowej procedury dotyczącej przygotowania miejscowego planu zagospodarowania przestrzennego. Nowy wyznaczony teren do objęcia planem miejscowym związany jest z inwestycją celu publicznego, dotyczącą rozbudowy infrastruktury elektroenergetycznej, a wyznaczony obszar po zakończeniu założonych prac zwiększy stopień pokrycia planami miejscowymi o ok 44 ha.

Zadania w obszarze **ochrony środowiska** realizowane były w oparciu o Plan Gospodarki Niskoemisyjnej dla Gminy Gołuchów z 2017 roku. Wśród działań, jakie Gmina podjęła w ramach realizacji programu było m.in. wypłacenie 26 dotacji na dofinansowanie wymiany pieców, kotłów gazowych oraz pomp ciepła w kwocie 97.012,24 zł. Dotacji udzielono wszystkim zainteresowanym osobom, które złożyły w terminie wnioski.

Dodatkowo w ramach ochrony środowiska Gmina realizowała zadania i inwestycje z zakresu gospodarki wodno-ściekowej oraz gospodarki odpadami (w tym **Wspólnego Planu Gospodarki Odpadami**) opisanych w dalszej części raportu.

Udzielono dotacji na budowę przydomowych oczyszczalni ścieków (14 wniosków łącznie wypłacono 35.000 zł)

W 2019 roku Wójt realizował również **Lokalny Program Rewitalizacji dla Gminy Gołuchów na lata 2017-2023**.

Do głównych zadań wykonywanych w ramach programu należało:

1. kolejne działania zmierzające do przebudowy i modernizacji sali OSP w Gołuchowie wraz z zagospodarowaniem terenu wokół sali (opracowanie projektu budowlanego) - 24,6 tys. zł;
2. Budowa ścieżki pieszo-rowerowej z Gołuchowa do Przekupowa (opracowanie projektu budowlanego) – 72 tys. zł

Wykonywanie zadań z zakresu pomocy społecznej oparte jest o podejmowanie działań określonych w **trzech dokumentach o charakterze programowym**. Podstawową oznaką realizacji zadań w obszarze pomocy społecznej było w szczególności zabezpieczenie w budżecie, a następnie wydatkowanie środków na:

1. zadania z zakresu przeciwdziałania przemocy w rodzinie w kwocie 5,9 tys. zł (w 2019 roku GOPS prowadził 38 Niebieskich Kart, pomocą objętych było 81 osób,



- na dzień 31 grudnia aktywnych było 19 Niebieskich Kart w 13 rodzinach, tj. 32 osoby);
2. opłaty za pobyt w domach pomocy społecznej dla 14 osób w kwocie 421,7 tys. zł;
  3. dodatki mieszkaniowe oraz wypłata zryczałtowanych dodatków energetycznych dla odbiorców wrażliwych energii elektrycznej i koszty obsługi tego zadania w kwocie 38,7 tys. zł (korzystało 18 rodzin);
  4. pomoc w zakresie dożywiania w kwocie 204,5 tys. zł - z programu korzystało 180 dzieci i 3 osoby dorosłe;
  5. zasiłki celowe i pomoc w naturze oraz pomoc dla gospodarstw jedno-i dwuosobowych dla 263 rodzin w kwocie 146,8 tys. zł;
  6. zasiłki okresowe dla 30 rodzin w kwocie 47,1 tys. zł;
  7. zasiłki stałe dla 37 osób w kwocie 196,4 tys. zł.

Ważnym obszarem przekładającym się na sytuację mieszkańców Gminy są działania podejmowane w związku z realizacją programów z zakresu ochrony zdrowia. Wydatki poniesione na ten cel w 2019 roku dotyczyły przede wszystkim realizacji zadań określonych w **Gminnym Programie Profilaktyki i Rozwiązywania Problemów Alkoholowych oraz w Gminnym Programie Przeciwdziałania Narkomanii** w kwocie 185,5 tys. zł na przeciwdziałanie alkoholizmowi oraz 9,6 tys. zł na zwalczanie narkomanii.

Odnosząc się natomiast do zadań z zakresu gospodarki komunalnej, Gmina realizowała działania wynikające przede wszystkim z Ustawy z dnia 21 czerwca 2001 roku o ochronie praw lokatorów, mieszkaniowym zasobie gminy i o zmianie Kodeksu cywilnego, a także **Wieloletniego programu gospodarowania mieszkaniowym zasobem Gminy Gołuchów na lata 2019-2023**. Wydatki w zakresie gospodarki mieszkaniowej dotyczyły procedur związanych z przygotowaniem gruntów do sprzedaży, zamiany, wykupu oraz dzierżaw i najmu gruntów położonych na terenie Gminy (prawie 13,7 tys. zł). Ponadto w ramach wydatków majątkowych dokonano nabycia gruntów na kwotę prawie 7.350 zł.

Dodatkowo w ramach wydatków w dziale gospodarki komunalnej poniesiono wydatki na schronisko dla zwierząt „Przytulisko” w kwocie 40,1 tys. zł. Z kolei inwestycje w tym dziale dotyczyły wspomnianej dotacji celowej na wymianę pieców, kotłów gazowych oraz pomp ciepła w kwocie prawie 97,0 tys. zł, a także zakupu udziałów w spółce „Oświetlenie Uliczne sp. z o.o.” z siedzibą w Kaliszu na kwotę 150 tys. zł.

Powyższa część przedstawia podsumowanie najważniejszych zadań wykonywanych w 2019 r. przez Gminę Gołuchów w związku z realizacją lokalnych polityk, programów i strategii. W dalszej części dokumentu przybliżone zostanie wykonywanie uchwał Rady Gminy a także charakterystyka najważniejszych działań podjętych w 2019 roku związanych z realizacją przedstawionych powyższych dokumentów.

## WYKONYWANIE UCHWAŁ RADY GMINY

Ustawa o samorządzie gminnym w art. 30 ust. 1 nakłada na Wójta **obowiązek wykonywania uchwał Rady Gminy**. Zadanie to sprowadza się nie tylko do kwestii formalnych, ale obejmuje również **szereg innych czynności** takich jak przygotowanie projektu uchwały, publikacja na stronie biuletynu informacji publicznej lub w dzienniku urzędowym wojewody, określenie sposobu wykonywania uchwały a także zadbanie o zapewnienie zgodnego z prawem przebiegu wykonywania uchwał.

W ciągu 2019 roku Rada Gminy Gołuchów podjęła 77 uchwał. Poniższa tabela prezentuje uchwały w podziale na obszary, do których się odnosiły.

**Tabela 2. Uchwały podjęte przez Radę Gminy Gołuchów w podziale na obszary**

Obszar	Liczba uchwał
Finanse	29
Rozpatrzenie skarg i protestów	10
Zarządzanie majątkiem	8
Oświata	6
Organizacja Gminy i Urzędu	4
Pomoc społeczna	4
Sport i turystyka	3
Ochrona zdrowia	3
Zagospodarowanie przestrzenne	3
Ochrona środowiska	1
Transport publiczny	1
Inne	5
<b>Suma</b>	<b>77</b>

Źródło: opracowanie własne.

W tym miejscu należy zwrócić uwagę na aspekty związane z realizacją zapisów poszczególnych uchwał. Sprawy finansowe obejmują wykonywanie budżetu, który został przyjęty na podstawie uchwały nr III/34/2018 Rady Gminy Gołuchów z dnia 28 grudnia 2018 roku. W trakcie 2019 roku budżet był sukcesywnie realizowany, co przejawia się m.in. w opracowaniu i publikacji kwartalnych sprawozdań z wykonania budżetu (Rb-27s, Rb28s, Rb-NDS, Rb-N i Rb-Z). Podsumowanie realizacji całego budżetu stanowi Sprawozdanie roczne z wykonania budżetu Gminy Gołuchów za 2019 rok, które stanowi załącznik nr 1 do Zarządzenia Nr 160/2020 Wójta Gminy Gołuchów z dnia 31 marca 2020 roku.

Kolejnymi najczęściej poruszonymi obszarami były: rozpatrywanie przez Radę Gminy skarg i protestów na działalność organów samorządowych, zarządzanie majątkiem Gminy, oświata i pomoc społeczna.

Pełne zestawienie tabelaryczne podjętych w roku 2019 uchwał Rady Gminy Gołuchów stanowi załącznik nr 2 do niniejszego Raportu.

Istotną część działalności Wójta w obszarze realizacji zadań własnych gminy odbywa się poprzez **wydawanie zarządzeń**. W 2019 roku Wójt Gminy Gołuchów wydał 98 zarządzeń. Zarządzenia w podziale na obszary, których dotyczyły prezentuje poniższa tabela.

**Tabela 3. Zarządzenia Wójta Gminy Gołuchów w podziale na obszary**

Obszar	Liczba zarządzeń
Finanse	30
Zarządzanie majątkiem	22
Powoływanie komisji	19

Organizacja Gminy	9
Oświata	8
Nadawanie uprawnień	3
Inne	7
<b>Suma</b>	<b>98</b>

Źródło: opracowanie własne.

Najwięcej zarządzeń Wójta dotyczyło finansów gminy (w tym zmian budżetu w ciągu 2019 rok, a także udzielania z budżetu pożyczek stowarzyszeniom) oraz powoływania komisji, które miały nadzorować oraz przeprowadzać przetargi na inwestycje. Powołane komisje miały czuwać nad realizacją inwestycji zgodnie z regulaminami i przepisami prawa. Kolejnym najczęściej poruszonym obszarem było zarządzanie majątkiem Gminy. Wójt na mocy zarządzeń decydował o dzierżawieniu gruntów będących składnikiem majątku Gminy oraz ogłaszał wykazy nieruchomości do zbycia. Co ważne, Gmina nabyła udziały w spółce Oświetlenie Uliczne i Drogowe Spółka z o.o. na kwotę 150 tys. zł. wniesione w formie pieniężnej.

Pełne zestawienie tabelaryczne podjętych w roku 2019 zarządzeń Wójta stanowi załącznik nr 3 do niniejszego Raportu.

Ponadto Wójt jako organ wykonawczy Gminy realizował również zadania własne określone w art. 7 ust. 1 ustawy o samorządzie gminnym, których charakterystyka znajduje się w dalszej części raportu.

## WYKONYWANIE ZADAŃ WŁASNYCH

### OŚWIATA

Na terenie Gminy Gołuchów w 2019 roku funkcjonowało 5 zespołów szkolno-przedszkolnych prowadzonych przez samorząd. Strukturę zespołów przedstawia poniższa tabela. Sieć szkół podstawowych i placówek wychowania przedszkolnego uzupełniały: Szkoła Podstawowa w Kucharach i Przedszkole Publiczne Kucharach, wchodzące w skład Zespołu Szkolno-Przedszkolnego, od 1 listopada 2015 r. przekazane do prowadzenia Stowarzyszeniu Wspierania Wsi „Wspólne Dobro” w Kucharach. Wymieniona szkoła stowarzyszeniowa nie jest jednostką budżetową.

**Tabela 4. Szkoły i przedszkola w Gminie Gołuchów w roku szkolnym 2018/2019**

Nazwa jednostki budżetowej	Liczba oddziałów	Liczba uczniów	Liczba nauczycieli*
Zespół Szkolno-Przedszkolny w Gołuchowie			
Szkoła Podstawowa wraz z klasami gimnazjalnymi	<b>17</b>	<b>324</b>	53
Przedszkole	<b>5</b>	<b>122</b>	
Zespół Szkół w Kościelnej Wsi			
Szkoła Podstawowa wraz z klasami gimnazjalnymi	<b>10</b>	<b>187</b>	29
Przedszkole	<b>3</b>	<b>60</b>	
Zespół Szkolno-Przedszkolny w Kucharkach			
Szkoła Podstawowa	<b>8</b>	<b>117</b>	24
Przedszkole	<b>2</b>	<b>27</b>	
Oddział przedszkolny	<b>1</b>	<b>22</b>	

Zespół Szkolno-Przedszkolny w Jedlcu			
Szkoła Podstawowa	8	87	17
Przedszkole	1	17	
Oddział przedszkolny	1	23	
Zespół Szkolno-Przedszkolny w Tursku			
Szkoła Podstawowa	7**	96	18
Przedszkole	1	18	
Oddział Przedszkolny	1	23	

Źródło: opracowanie własne.

\*pełnozatrudnionych i niepełnozatrudnionych

\*\* W ZSP w Tursku dzieci z ośmiu roczników uczęszczały do 7 oddziałów. W roku szkolnym 2016/2017 dzieci z oddziału „0” nie rozpoczęły edukacji w klasie 1, w konsekwencji tego w roku szkolnym 2018/2019 nie było klasy trzeciej

Do Zespołu Szkolno-Przedszkolnego w Kucharach uczęszczało 63 uczniów Szkoły Podstawowej oraz 15 dzieci w wieku przedszkolnym. Na realizację zadań oświatowych w 2019 r. gmina Gołuchów przekazała Szkole Podstawowej i Przedszkolu w Kucharach dotacje podmiotowe w łącznej kwocie 1.355.081,33 zł.

#### rok szkolny 2018/2019

		liczba dzieci		
		SP + Gim	przedszkole	"zerówka"
1	ZSP Gołuchów	324	122	0
2	ZSP Kościelna Wieś	187	60	0
3	ZSP Kucharki	117	27	22
4	ZSP Tursko	96	18	23
5	ZSP Jedlec	87	17	23
6	ZSP Kuchary	63	15	0
		<b>874</b>	<b>259</b>	<b>68</b>

Wskazać należy, iż istotnym aspektem w funkcjonowaniu placówek oświatowych jest liczba uczniów przypadająca na oddział.

Tabela 5. Liczba uczniów przypadająca na oddział w roku szkolnym 2018/2019

Nazwa jednostki budżetowej	Liczba uczniów na oddział
<b>Zespół Szkolno-Przedszkolny w Gołuchowie</b>	
Szkoła Podstawowa wraz z klasami gimnazjalnymi	19,1
Przedszkole	24,4
<b>Zespół Szkół w Kościelnej Wsi</b>	
Szkoła Podstawowa wraz z klasami gimnazjalnymi	18,7
Przedszkole	20,0
<b>Zespół Szkolno-Przedszkolny w Kucharkach</b>	
Szkoła Podstawowa	14,6
Przedszkole	13,5
Oddział przedszkolny	22,0

Zespół Szkolno-Przedszkolny w Jedlcu	
Szkoła Podstawowa	10,9
Przedszkole	17,0
Oddział przedszkolny	23,0
Zespół Szkolno-Przedszkolny w Tursku	
Szkoła Podstawowa	13,7
Przedszkole	18,0
Oddział Przedszkolny	23,0

Źródło: opracowanie własne.

Z powyższych danych wynika, że najniższa średnia liczebność klas występuje w Szkole Podstawowej w Jedlcu i w Tursku. Nieco wyższy wskaźnik notuje się w Szkole Podstawowej w Kucharkach, chociaż i w tej szkole jest to poziom niekorzystny. Wynika to m.in. z faktu, że większość dzieci mieszkających w Krzywosądowie uczęszcza do Szkoły Podstawowej w Kuczkowie (Gmina Pleszew), natomiast dzieci mieszkające w Żychlinie uczęszczają do Szkoły Podstawowej w Sobótce (Gmina Ostrów Wielkopolski). Wskazać także należy, iż część dzieci mieszkających w Kościelnej Wsi uczęszcza do przedszkoli i szkół w Kaliszu i Nowych Skalmierzycach. W wyniku tego w roku 2019 odnotowywany jest niekorzystny współczynnik skolaryzacji.

Dobry poziom nauczania w szkołach prowadzonych przez Gminę Gołuchów potwierdzają wyniki egzaminu gimnazjalnego i egzaminu ósmoklasisty w roku szkolnym 2018/2019. W roku 2019 po raz pierwszy przeprowadzono egzamin ósmoklasistów, którego średnie wyniki przedstawia poniższa tabela. Z analizy poniższych danych wynika, że uczniowie Gminy Gołuchów bardzo dobrze poradzili sobie z nowym egzaminem. Osiągnięte noty wskazują na rzetelne przygotowanie merytoryczne z kluczowych przedmiotów egzaminacyjnych.

**Tabela 6. Średnie wyniki egzaminu gimnazjalnego (%)**

Obszar	Język polski	Matematyka	Język angielski	Język niemiecki
Gmina	68	45	57	29
Powiat	58	37	48	32
Kraj	63	45	59	42

Źródło: opracowanie własne.

W ramach funkcjonowania oświaty w 2019 roku zostały również podjęte działania inwestycyjne o łącznej wartości 333.798 zł.

**Tabela 7. Inwestycje w oświacie w 2019 roku (w zł)**

Nazwa jednostki	Inwestycja	Wartość w zł
Zespół Szkół w Kościelnej Wsi	Szkoła z przyszłością – zwiększanie efektywności kształcenia w zakresie rozwoju kompetencji i poprawy sprawności fizycznej uczniów poprzez budowę hali sportowej oraz pracowni przedmiotowej	315 800
Szkoła Podstawowa w Kucharach	Budowa przeciwpożarowej instalacji wodociągowej w budynku Szkoły Podstawowej w Kucharach	17 998

Źródło: opracowanie własne.

W obszarze szkół i przedszkoli dokonywane były bieżące wydatki, związane z doposażaniem i podwyższaniem standardu placówek, co prezentuje poniższa tabela.

**Tabela 8. Doposażanie szkół i przedszkoli w 2019 roku**

Nazwa jednostki	Doposażenie
Szkoła Podstawowa w Gołuchowie	<ul style="list-style-type: none"> <li>- zakup krzeseł oraz komód z szufladami,</li> <li>- zakup komputerów Dell,</li> <li>- zakup tablic smart board (2 sztuki), projektorów Hitachi (2sztuki), głośników Hitachi (2sztuki),</li> <li>- zakup mikroskopów (5sztuk), korpusu z głową i ucha,</li> <li>- zakup sprzętu sportowego: air bike, ergometr, bieżnia, taśmy do ćwiczeń,</li> <li>- zakup papy oraz założenie papy na budynku szkoły i przedszkola,</li> <li>- wymiana źródeł światła na Hali Sportowej (zakup żarówek oraz usługa elektryczna).</li> </ul>
Przedszkole w Gołuchowie	<ul style="list-style-type: none"> <li>- zakup mebli do pomieszczenia socjalnego kuchni,</li> <li>- zakup zmywarko-wyparzynki i patelni elektrycznej,</li> <li>- prace malarskie w salach przedszkolnych,</li> <li>- malowanie kuchni, stołówki i magazynu spożywczego,</li> </ul>
Szkoła Podstawowa w Kościelnej Wsi	<ul style="list-style-type: none"> <li>- zakup laptopa DELL,</li> <li>- zakup monitorów Eboard (3sztuki),</li> <li>- zakup krzeseł szkolnych (54 sztuki) oraz stołów dwuosobowych,</li> <li>- wymiana rury spalinowej i montaż wentylacji,</li> <li>- instalacja systemu Kontroli Dostępu,</li> <li>- wykonanie instalacji wyciągowej do dygestorium w pomieszczeniu chemicznym,</li> <li>- zakup licencji Synergia Systema,</li> <li>- zakup drzwi zewnętrznych,</li> <li>- zakup krzeseł, stołów i tablicy do sal lekcyjnych,</li> <li>- zakup krzeseł i wykładziny ochronnej na salę sportową (100 sztuk),</li> </ul>
Przedszkole w Kościelnej Wsi	<ul style="list-style-type: none"> <li>- zakup urządzenia wielofunkcyjnego Brother DCP-L2512D</li> <li>- zakup regału,</li> <li>- zakup wyposażenia sal przedszkolnych oraz zabawek</li> </ul>
Szkoła Podstawowa w Jedlcu	<ul style="list-style-type: none"> <li>- zakup kuchenki elektrycznej AMICA i zmywarki Beko,</li> <li>- zakup laptopa DELL,</li> <li>- zakup dwóch dywanów Angella Funky,</li> <li>- zakup monitorów Eboard (3 sztuki),</li> <li>- zakup szafek szkolnych,</li> <li>- przeróbka instalacji CO,</li> <li>- wykonanie okablowania szkoły z związku z szybkim Internetem,</li> <li>- wymiana pionu kanalizacyjnego,</li> <li>- remont i przebudowa szatni, remont drzwi,</li> <li>- zakup licencji Synergia Systema (1 sztuka),</li> <li>- zakup drzwi wewnętrznych.</li> </ul>
Szkoła Podstawowa w Kucharkach	<ul style="list-style-type: none"> <li>- zakup laptopa DELL,</li> <li>- zakup monitora Eboard,</li> <li>- zakup licencji Synergia Systema oraz licencji Plan lekcji,</li> <li>- malowanie pomieszczeń szkolnych i klatki schodowej.</li> </ul>
Szkoła Podstawowa w Tursku	<ul style="list-style-type: none"> <li>- zakup laptopa DELL,</li> <li>- zakup monitorów Eboard (3 sztuki),</li> <li>- zakup stołów tenisowych (2sztuki),</li> <li>- zakup drzwi oraz ich montaż,</li> <li>- wykonanie ogrodzenia z paneli 2d,</li> <li>- założenie paneli w przedszkolu,</li> <li>- remont pomieszczeń i ich adaptacja na zaplecze fizykochemiczne,</li> <li>- prace remontowe i malowanie korytarza wejściowego,</li> <li>- wykonanie usługi elektrycznej – nowa rozdzielnia główna oraz modernizacja zasilania budynku starej szkoły.</li> </ul>

Źródło: opracowanie własne.

Tabela 9. Wydatki na oświatę ogółem (w tym subwencyjne) w 2019 roku

WYDATKI	subwencyjne	Razem
szkoły podstawowe	8 758 228,93	8 758 228,93
oddziały przedszkolne	0	267 938,68
przedszkola	0	2 558 295,07
gimnazja	1 483 257,46	1 483 257,46
dowożenie uczniów	0	230 049,97
dokształcanie nauczycieli	44 369,10	44 369,10
stołówki szkolne	0	354 607,01
niepełnosprawności P-la	70 237,12	70 237,12
niepełnosprawności SP	972 288,66	972 288,66
podręczniki szkolne	0	64 650,18
pozostałe wydatki	214 424,72	214 424,72
stypendia naukowe	30 200,00	45 200,00
funkcjonowanie GZEAS	552 873,99	552 873,99
<b>WYDATKI</b>	<b>12 125 879,98</b>	<b>15 616 420,89</b>

<b>subwencja</b>	8 953 527,00	8 953 527,00
inne dochody	0,00	837 848,41
środki gminy	<b>3 172 352,98</b>	5 825 045
<b>subwencja/wydatki</b>	<b>73,8%</b>	

W 2019 roku Gmina Gołuchów otrzymała subwencję oświatową w wysokości 8.953.527 zł i żeby pokryć wszystkie tzw. oświatowe „wydatki subwencyjne” w oświacie musiała wyłożyć blisko 3,2 mln zł środków własnych. Udział dochodów z subwencji oświatowej w wydatkach stanowił 73,8% i zmniejszył się na niekorzyść w porównaniu do roku 2018 kiedy to wskaźnik wynosił 78,9%

## POMOC SPOŁECZNA

Pomoc społeczna stanowi bardzo ważny obszar związany z funkcjonowaniem Gminy, gdyż działania realizowane w tym zakresie wywierają bezpośredni wpływ na jakość życia mieszkańców. Przedsięwzięcia dotyczące pomocy społecznej, podejmowane przez Gminę, obejmują zarówno wsparcie materialne, jak i rzeczowe oraz usługi.

Wskazane powyżej zadania wynikają z ustawy o pomocy społecznej, ale także innych aktów prawnych, m.in. ustawy o świadczeniach zdrowotnych finansowanych ze środków publicznych, a także uchwał Rady Gminy. Warto podkreślić, iż za wykonywanie tych zadań odpowiada w znacznej części Gminny Ośrodek Pomocy Społecznej, który w 2019 roku podejmował różnorodne czynności zmierzające do zapewnienia pomocy mieszkańcom.

W 2019 roku z pomocy i wsparcia z zakresu pomocy społecznej skorzystało 1.456 osób. Jedną z podstawowych czynności realizowanych w 2019 roku było udzielenie wsparcia finansowego, przyznawane osobom i rodzinom, które nie przekroczyły wskazanego w tabeli poniżej kryterium dochodowego.

**Tabela 10. Kryterium dochodowe prawa do świadczeń pieniężnych**

Podmiot otrzymujący pomoc	Warunek	Dochód nie mógł przekroczyć sumy kwot kryterium dochodowego na osobę w rodzinie
Osoba samotnie gospodarująca	Kryterium dochodowe podmiotu	701
Osoba w rodzinie		528
Rodzina		Dochód nie mógł przekroczyć sumy kwot kryterium dochodowego na osobę w rodzinie

Źródło: opracowanie własne.

W związku z tym, iż spełnienie kryterium dochodowego, nie było wystarczającą podstawą do przyznania wsparcia finansowego, należało jeszcze spełnić przynajmniej jedną przesłankę określoną w art. 7 pkt 2 – 15 ustawy o pomocy społecznej. Po uwzględnieniu kryterium dochodowego oraz powodów zawartych w ustawie, stwierdzono, iż najczęstsze podstawy objęcia pomocą społeczną stanowiły, oprócz ubóstwa, długotrwała lub ciężka choroba, potrzeba ochrony macierzyństwa lub niepełnosprawność.

W ramach zadań własnych i zleconych realizowanych przez Gminę ustala się prawo do świadczeń pieniężnych i niepieniężnych. Świadczenia pieniężne mogą polegać m.in. na przyznawaniu i wypłacaniu zasiłków, a świadczenia niepieniężne wykonuje się m.in. poprzez organizowanie i świadczenie usług opiekuńczych, w tym, specjalistycznych w miejscu zamieszkania oraz pobyt w domu pomocy społecznej. Pierwszy rodzaj zasiłków stanowią zasiłki celowe, przyznawane w celu zaspokojenia konkretnej potrzeby bytowej. Druga grupa zasiłków to zasiłki okresowe, wypłacane np. z uwagi na bezrobocie. Trzecia kategoria zasiłków dotyczy zasiłków stałych, polegających na udzielaniu pomocy dla osób niezdolnych do pracy ze względu na niepełnosprawność lub wiek. W 2019 roku przyznano świadczenia pieniężne 322 osobom, natomiast 177 osób skorzystało ze wsparcia w postaci świadczeń niepieniężnych. Wyszczególnienie wybranych rodzajów świadczeń wraz z wydatkowaną kwotą przedstawiono w tabeli.

**Tabela 11. Wybrane rodzaje świadczeń pieniężnych**

Rodzaj świadczenia	Liczba rodzin	Kwota
Zasiłki stałe	37*	196 372**
Zasiłki celowe i pomoc w naturze oraz pomoc dla gospodarstw jedno i dwuosobowych	312	173 364
Zasiłki okresowe	27	47 192

\* liczba osób korzystających ze świadczenia

\*\* w tym: w tym: 157.097 zł z dotacji od wojewody oraz 39.275 zł ze środków własnych

Źródło: opracowanie własne.

Ponadto warto zwrócić uwagę na realizację przez Gminę usług opiekuńczych i specjalistycznych usług opiekuńczych, które w 2019 objęły 26 osób i kosztowały w przybliżeniu 152,9 tys. zł. Jest to szczególnie istotny obszar działań, gdyż dotyczy osób mających trudności w codziennym funkcjonowaniu, m.in. z uwagi na wiek lub niepełnosprawność. Zakres wykonywanych czynności dotyczył nie tylko pomocy w zakresie prowadzenia własnego gospodarstwa domowego, ale również pomoc w załatwianiu spraw urzędowych i przygotowywaniu posiłków.

W analizowanym roku przeznaczono około 422 tys. zł na wydatki dotyczące pobytu 14 mieszkańców w Domach Pomocy Społecznej.



Na uwagę zasługuje także realizacja programu wieloletniego "Pomoc państwa w zakresie dożywiania", w którym wzięły udział 253 osoby, w tym zdecydowaną większość stanowili uczniowie korzystający z posiłków na terenie szkoły. Wydatki w tym zakresie wynosiły ponad 204 tys. zł.

Mieszkańcy Gminy mogli w 2019 roku skorzystać również z dodatków mieszkaniowych, na które wydano środki w wysokości ponad 37 tys. zł. Dzięki wypłacanym dodatkom umożliwiono rodzinom zmniejszenie wydatków mieszkaniowych. Z tej formy pomocy w 2019 skorzystało 18 rodzin natomiast 9 rodzinom wypłacono dodatek energetyczny na kwotę 1.652 zł.

W ramach pozostałych zadań w zakresie polityki społecznej realizowano projekt: „KRAŁ USŁUG WSPARCIA W GMINIE GOŁUCHÓW”, obejmujący lata 2019-2021, na podstawie partnerstwa z Fundacją AKME. W ramach tego projektu: utworzono i wyposażono w podstawowy sprzęt dwa gabinety rehabilitacyjne, realizowane były specjalistyczne usługi opiekuńcze tj. rehabilitacja w miejscu zamieszkania, rehabilitację metodą biofeedback, warsztaty dla rodzin z trudnościami opiekuńczo-wychowawczymi, utworzono Centrum wsparcia opiekunów faktycznych w którym przeprowadzano warsztaty dla opiekunów osób niepełnosprawnych/ niesamodzielnych. Łączny koszt wskazanych powyżej działań w 2019 roku wyniósł 46.863,61 zł, w tym 30.994,22 zł to kwota stanowiąca dofinansowanie.

Mając na względzie realizację zadań zleconych należy wskazać przede wszystkim na dwa działania związane z rodziną, których wykonanie kosztowało prawie 14,7 mln zł, natomiast ich zakres obejmował udzielenie 42.812 świadczeń.

**Tabela 12. Wybrane świadczenia z zakresu rodziny**

Świadczenie	Kwota
Świadczenie wychowawcze	10 117 854,20
Świadczenia rodzinne, świadczenie z funduszu alimentacyjnego oraz składki na ubezpieczenia emerytalne i rentowe z ubezpieczenia społecznego	4 138 159,36

Źródło: opracowanie własne.

Istotną była również realizacja zadań uwzględniających wsparcie rodziny poprzez zatrudnienie asystenta rodziny, mającego na celu pomoc rodzinom dysfunkcyjnym, za pomocą działań zmierzających do poprawy ich sytuacji życiowych, a także poradnictwo i edukację dotyczące rozwiązywania problemów oraz możliwości uzyskania wsparcia. W 2019 roku z usług asystenta skorzystało 13 rodzin. Ponadto, wykonywano również w analizowanym roku program "Dobry start", w ramach którego wypłacono 1.471 świadczeń. Wydatki związane z powyższymi działaniami wynosiły 441.300 zł.

Podsumowując, należy wskazać, iż w 2019 roku w Gminie Gołuchów przeznaczono środki finansowe w wysokości blisko 17,2 mln zł na zadania z zakresu polityki społecznej. Warto uwzględnić, iż poziom wydatków w stosunku do roku 2018 wzrósł o około 2,1 mln zł z uwagi na świadczenia wychowawcze przyznawane rodzicom dzieci bez względu na ich dochód. W roku 2019 podejmowano różnorodne działania zgodne ze Strategią Rozwoju Gminy Gołuchów na lata 2016-2025, które miały na celu wsparcie osób najbardziej potrzebujących. Dzięki przedsięwzięciom realizowanym w analizowanym okresie, a także kontynuowaniu ich w przyszłości mieszkańcy Gminy mogą otrzymać pomoc poprzez systemowe działania długofalowe, dostosowane do ich oczekiwań i potrzeb.

Szczegółowy opis zadań realizowanych w zakresie pomocy społecznej znajduje się w sprawozdaniu z działalności Gminnego Ośrodka Pomocy Społecznej w Gołuchowie za 2019 rok.

## INFRASTRUKTURA DROGOWA

Działalność Gminy w zakresie realizacji zadań związanych organizacją ruchu dotyczy przede wszystkim budowy oraz utrzymania gminnych dróg i ulic. W poprzednich latach średnie wydatki inwestycyjne związane z rozwojem sieci drogowej wynosiły 2,4 mln zł. Zgodnie z przedstawioną w Raporcie analizą podstawowych wskaźników charakteryzujących stan Gminy sytuacja w obszarze infrastruktury drogowej charakteryzowała się nieznacznie mniejszym zakresem realizacji zadań opisywanych w ramach niniejszego podrozdziału, niż w przypadku innych podobnych gmin.

Wpływ na to miała w szczególności niższa niż w porównywalnych gminach relacja wydatków inwestycyjnych na modernizację i rozwój sieci drogowej w przeliczeniu na mieszkańca gminy, co przedstawia poniższa tabela.

**Tabela 13. Wydatki inwestycyjne na drogi publiczne na 1 mieszkańca.**

Grupa porównawcza	Rok 2017	Rok 2018	Rok 2019
283 zł	300 zł	267 zł	245 zł

Źródło: opracowanie własne.

Zaprezentowane dane wskazują, że w poprzednich latach, gminy podobne do Gołuchowa, więcej swoich środków przeznaczają na inwestycję w rozbudowę sieci drogowej. Jednakże sytuacja Gminy Gołuchów w opisywanym obszarze w ostatnich latach była zbliżona do porównywalnych gmin.

***W Gminie Gołuchów w 2019 roku na skutek realizacji zapisów uchwały budżetowej oraz wykonywania przedsięwzięć określonych w załączniku nr 2 do wieloletniej prognozy finansowej, wartość wydatków na inwestycje w drogi gminne wyniosła blisko 2,5 mln zł.***

Powyższe działania wpłynęły na zwiększenie aktywności Gminy w zakresie realizacji przebudowy dróg, co przełożyło się na poprawę ich jakości w trakcie 2019 roku. Najważniejsze zadania inwestycyjne realizowane w 2019 roku przez Gminę przedstawia poniższa tabela.

**Tabela 14. Wybrane zadania inwestycyjne w infrastrukturze drogowej**

Nazwa zadania	Kwota w PLN
Budowa ścieżki rowerowej wzdłuż drogi powiatowej nr 4348P Krzywosądów-Kucharki (dotacja celowa dla powiatu)	545 643
Przebudowa drogi powiatowej nr 4348P na odcinku Krzywosądów-Kucharki (dotacja celowa dla powiatu)	64 028
Przebudowa drogi gminnej w m. Szkudła	461 763
Przebudowa drogi gminnej Kajew – Wszotów	441 844
Przebudowa drogi gminnej Gołuchów – Kajew (poszerzenie do 4 m)	279 995
Przebudowa drogi gminnej ul. Szwedzka w Kościelnej Wsi	221 436

Źródło: opracowanie własne.

*Przebudowa drogi gminnej ul. Szwedzka w Kościelnej Wsi*



Poza wykonaniem działań w ramach powyżej wymienionych inwestycji, Gmina miała istotny wkład w projekt pod nazwą „Aglomeracja Kalisko-Ostrowska przyjazna rowerzystom”. Wynika to z faktu, że bezpośrednio z budżetu Gminy przekazana została dotacja dla Powiatu Pleszewskiego na budowę ścieżki rowerowej wzdłuż drogi powiatowej nr 4348 P pomiędzy miejscowościami Krzywosądów i Kuchary. Wartość przekazanych środków przekroczyła kwotę 540 tys. zł.

*Przebudowa drogi gminnej w miejscowości Szkućka*



Efektami zadań realizowanych przez Gminę w 2019 roku była przede wszystkim poprawa jakości dróg gminnych. W głównej mierze wynikała ona z intensyfikacji działań lokalnych władz oraz zwiększeniu wydatków inwestycyjnych. W trakcie poprzedniego

roku wykonane zostały nowe drogi oraz chodniki. Dodatkowo przekazując dotacje dla Powiatu Pleszewskiego, Gmina Gołuchów partycypowała w rozwoju infrastruktury służącej rowerzystom.

*Budowa ścieżki rowerowej wzdłuż drogi powiatowej nr 4348P Krzywosądów-Kucharki*



## GOSPODARKA WODOCIĄGOWA I KANALIZACYJNA

Podsumowując stan Gminy w roku 2019 należy zwrócić uwagę na działania podejmowane przez Wójta w zakresie gospodarki wodociągowej i kanalizacyjnej. Co prawda nie jest to zadanie realizowane bezpośrednio przez władze gminy, ponieważ obsługą zadań z zakresu dostarczania wody oraz odprowadzania ścieków na terenie Gminy Gołuchów zajmuje się Zakład Usług Komunalnych. Niemniej mając na uwadze, że samorządowy zakład budżetowy jest formą realizacji zadania własnego gminy a dodatkowo nadzór nad jej działalnością sprawowany jest przez władze Gminy, to nie sposób pominąć tę kwestię w ramach raportu.

Zgodnie z oceną stanu Gminy w oparciu o dane z początku 2019 roku, sytuacja w obszarze gospodarki wodociągowej i kanalizacyjnej charakteryzowała się lepszym poziomem realizacji zadań niż w innych podobnych Gminach. Podstawowymi parametrami, które przesądzały o przewadze w tym zakresie był ponadprzeciętny stopień skanalizowania Gminy oraz konsekwentna modernizacja zarówno sieci wodociągowej, jak i kanalizacyjnej, która pozwoliła na zmniejszenie liczby występujących awarii.

Działalność w zakresie gospodarki wodociągowej i kanalizacyjnej w trakcie roku 2019 można podzielić na część dotyczącą inwestycji oraz aspekty związane z zatwierdzeniem nowej taryfy dla zbiorowego zaopatrzenia w wodę i zbiorowego odprowadzania ścieków.

Pierwsze z zadań dotyczące działań podejmowanych w 2019 roku dotyczy realizacji inwestycji w zakresie infrastruktury wodociągowo-kanalizacyjnej. Warto w tym miejscu zwrócić uwagę, że za rozwój oraz modernizację sieci wodociągowej i kanalizacyjnej odpowiada Urząd Gminy. Łączna wartość wydatków majątkowych zrealizowanych w trakcie 2018 roku wyniosła blisko 1.350 tys. zł. Największa wartość nakładów dotyczyła kontynuacji przedsięwzięcia zapisanego w wieloletniej prognozie finansowej pod nazwą „Budowa kanalizacji sanitarnej w m. Szkudła, Kucharki, Czechel – Etap I, Karsy – Etap I, Krzywosądów – Etap I oraz przebudowa sieci wodociągowej w m. Szkudła, Kucharki” (blisko 800 tys. zł).

Dodatkowo w ramach gospodarki ściekowej w 2019 roku udzielono dotację dla 12 osób na budowę przydomowych oczyszczalni ścieków na kwotę 35 tys. zł.

Drugi z obszarów dotyczących wykonywania zadań własnych z zakresu gospodarki wodociągowej i kanalizacyjnej obejmował przede wszystkim zarządzanie bieżącymi sprawami, które wynikały ze zmiany przepisów regulujących działalność związaną ze zbiorowym zaopatrzeniem w wodę i zbiorowym odprowadzaniem ścieków. Nowelizacja ustawy istotnie zmieniła kompetencje Gminy w zakresie zatwierdzania cen i stawek opłat, o które wnioskuje przedsiębiorstwo wodociągowe.

Od marca 2018 roku, w wyniku zmiany ustawy o zbiorowym zaopatrzeniu w wodę i zbiorowym odprowadzaniu ścieków, taryfy za wodę i ścieki na terenie Gminy zatwierdzone są przez Dyrektora Regionalnego Zarządu Gospodarki Wodnej w Poznaniu. Niemniej w Gminie Gołuchów, pomimo zmiany prawa, ceny za te podstawowe usługi komunalne nie uległy zmianie w trakcie roku i były niższe niż średnie ceny dostawy wody i odbioru ścieków na terenie gmin, dla których taryfy zatwierdził Dyrektor Regionalnego Zarządu Gospodarki Wodnej w Poznaniu.

**Tabela 15. Stawki taryf za wodę w Gminie Gołuchów obowiązujące w 2019 roku (cena brutto za 1 m<sup>3</sup>)**

Grupa odbiorców	do 14 czerwca 2019	od 15 czerwca 2019
Woda	3,23	3,26
Ścieki	5,63	5,68
Razem	8,86	8,94

Źródło: opracowanie własne.

Mając na uwadze utrzymanie cen poniżej średniej krajowej, należy wskazać, że mieszkańcy Gminy Gołuchów są obciążeni znacznie niższymi płatnościami za usługi zbiorowego zaopatrzenia w wodę i zbiorowego odprowadzania ścieków, niż mieszkańcy większości innych gmin żyjący zarówno na terenie Województwa Wielkopolskiego, jak i całego kraju.

***Warto podkreślić, że ze względu na fakt, że ceny obowiązujące na terenie Gminy Gołuchów są niższe niż średnie wartości zarówno dla podobnych gmin, nie ma potrzeby ustalania dopłat do usług zbiorowego zaopatrzenia w wodę dla gospodarstw domowych.***

Podsumowując, działalność w zakresie gospodarki wodociągowej i kanalizacyjnej w trakcie roku 2019 można podzielić na część dotyczącą inwestycji oraz aspekty związane z zatwierdzeniem nowej taryfy dla zbiorowego zaopatrzenia w wodę i zbiorowego odprowadzania ścieków. Zadania zrealizowane w ciągu 2019 roku stanowiły kontynuację dotychczasowej polityki w tym zakresie. Dzięki ich wykonaniu, odbiorcy usług wodociągowo-kanalizacyjnych zostali ochronieni przed skutkami wzrostu cen wody i ścieków. Jednocześnie za pośrednictwem urzędu gminy realizowano kolejne działania inwestycyjne, które przyczynią się do dalszej poprawy poziomu świadczonych usług.

## **UTRZYMANIE CZYSTOŚCI I SYSTEM ODBIORU ODPADÓW**

W pierwszych 3 kwartałach 2019 roku na terenie Gminy Gołuchów obowiązywały stawki opłaty za gospodarowanie odpadami zgodne z uchwałą nr XXVII/268/2017 Rady Gminy Gołuchów z dnia 30 maja 2017 r.

Dla nieruchomości zamieszkałych od gospodarstwa domowego:

- 22,00 zł miesięcznie - jeżeli odpady były gromadzone w sposób selektywny,
- 45,00 zł miesięcznie - jeżeli odpady były gromadzone w sposób nieselektywny.

Od 01.10.2019 roku obowiązywały stawki opłaty za gospodarowanie odpadami zgodne z uchwałą nr VI/62/2019 Rady Gminy Gołuchów z dnia 18 czerwca 2019 r.

Dla nieruchomości zamieszkałych od gospodarstwa domowego:

- 36,00 zł miesięcznie - jeżeli odpady były gromadzone w sposób selektywny,
- 70,00 zł miesięcznie - jeżeli odpady były gromadzone w sposób nieselektywny.

Zgodnie z art. 6j ust. 2 ustawy z dnia 13 września 1996 r. o utrzymaniu czystości i porządku w gminach dokonano wyboru metody ustalenia opłaty za gospodarowanie odpadami komunalnymi od właścicieli nieruchomości zamieszkałych oraz wysokości opłaty za gospodarowanie odpadami komunalnymi - tj. opłata od gospodarstwa domowego.

**Tabela 16. Stawki za odpady dla Gminy Gołuchów w 2019 roku (w zł)**

Gmina	Stawka za odpady selektywne	Stawka za odpady selektywne
<b>Stawka obowiązująca do 30.09.2019</b>	<b>22,00</b>	<b>45,00</b>
<b>Stawka obowiązująca od 01.10.2019</b>	<b>36,00</b>	<b>70,00</b>

Źródło: opracowanie własne.

Całkowita wartość dochodów z tytułu opłat za wywóz odpadów komunalnych od mieszkańców kształtowała się na poziomie 1.119 tys. zł. Z kolei wydatki poniesione na gospodarkę odpadami wynosiły 1.353 tys. zł. Oznacza to, iż zrealizowane zostały niższe dochody aniżeli wydatki w zakresie gospodarowania odpadami o ponad 234 tys. zł. Jedną z konsekwencji wzrostu kosztów systemu była podwyżka opłat za odpady komunalne od 1 października 2019 roku.

**Tabela 17. Wydatki na gospodarkę odpadami oraz oczyszczanie Gminy (w zł)**

Wyszczególnienie	Dochody	Wydatki
Gospodarka odpadami	1 119 214	1 353 477
<b>Różnica</b>	<b>-234 263</b>	
Oczyszczanie Gminy	-	52 175

Źródło: opracowanie własne.

W Gminie w 2019 roku funkcjonował Stacjonarny Punkt Selektywnego Zbierania Odpadów komunalnych. W PSZOK przyjmowane były odpady komunalne, zbierane w sposób selektywny z nieruchomości objętych gminnym systemem gospodarowania odpadami, położonych na terenie Gminy Gołuchów.

Łącznie w Gminie zostało zebranych i zagospodarowanych 2.987.505 kg odpadów (tj. o 23,8% więcej niż w roku 2018, w którym zebrano to 2.412.455 kg odpadów). Daje to średnio wytworzenie przez jednego mieszkańca 277 kg masy odpadów (w 2018 roku 225 kg na mieszkańca).

Ilość odpadów wytwarzanych na terenie gminy Gołuchów w roku 2019 została ustalona na podstawie raportów miesięcznych otrzymanych od firmy odbierającej odpady komunalne i przedstawiono ją w poniższej tabeli.

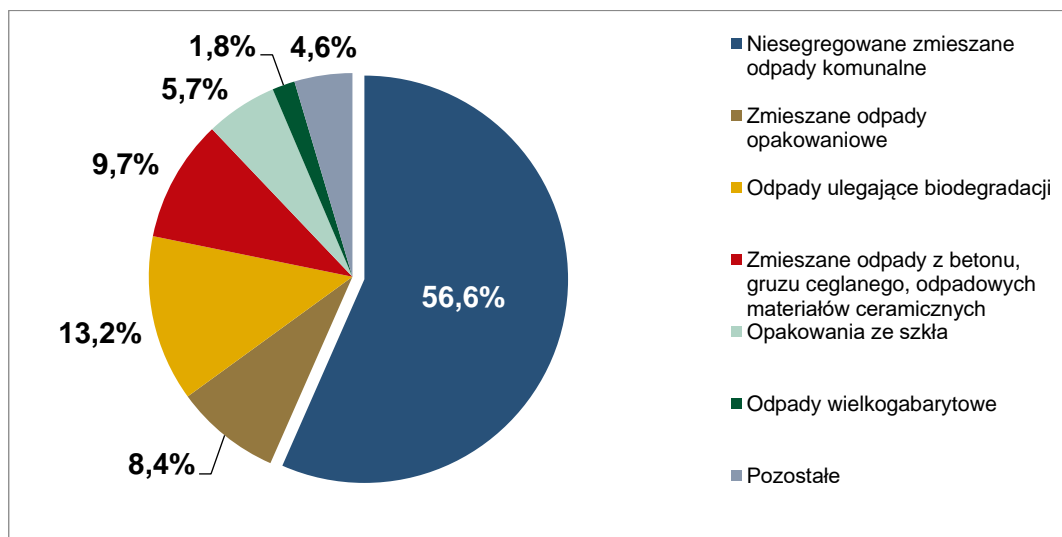
**Tabela 18. Rodzaj i masa odbieranych odpadów komunalnych w roku 2019**

Rodzaj odebranych odpadów	Masa odebranych odpadów [Mg]	Udział w %
Nieselegowane zmieszane odpady komunalne	1 690,097	56,6%
Zmieszane odpady opakowaniowe	251,464	8,4%
Odpady ulegające biodegradacji	394,780	13,2%
Zmieszane odpady z betonu, gruzu ceglanego, odpadowych materiałów ceramicznych	288,660	9,7%
Opakowania ze szkła	169,550	5,7%
Odpady wielkogabarytowe	54,000	1,8%
Inne niewymienione frakcje zbierane z sposób selektywny	50,300	1,7%

Zużyte opony	16,754	0,6%
Tworzywa sztuczne	14,520	0,5%
Odzież	12,620	0,4%
Odpady betonu oraz gruz betonowy z rozbiórek i remontów	9,860	0,3%
Zużyte urządzenia elektryczne i elektroniczne inne niż wymienione w 200121,200123, 200135	9,700	0,3%
Urządzenia zawierające freon	7,180	0,2%
Zużyte urządzenia elektryczne i elektroniczne inne niż wymienione w 200121,200123 zawierające niebezpieczne składniki	6,920	0,2%
Drewno inne niż wymienione w 200137 (zanieczyszczone frakcjami innych odpadów)	3,980	0,1%
Opakowania z papieru i tektury	2,550	0,1%
Metale	2,120	0,1%
Tekstylnia	1,260	0,0%
Złom stalowy	0,902	0,0%
Papier i tektura	0,160	0,0%
Leki	0,128	0,0%
<b>Razem</b>	<b>2 987,505</b>	<b>100,0%</b>

Na łączną wartość zebranych odpadów składają się odpady segregowane i zmieszane. W Gminie odpady segregowane stanowiły aż 43,4% ogółu zebranych odpadów, zaś zmieszane 56,6%, co przedstawia poniższy wykres.

Ryc. 1. Udział odpadów zmieszanych i segregowanych w ogólnej masie odpadów (%)

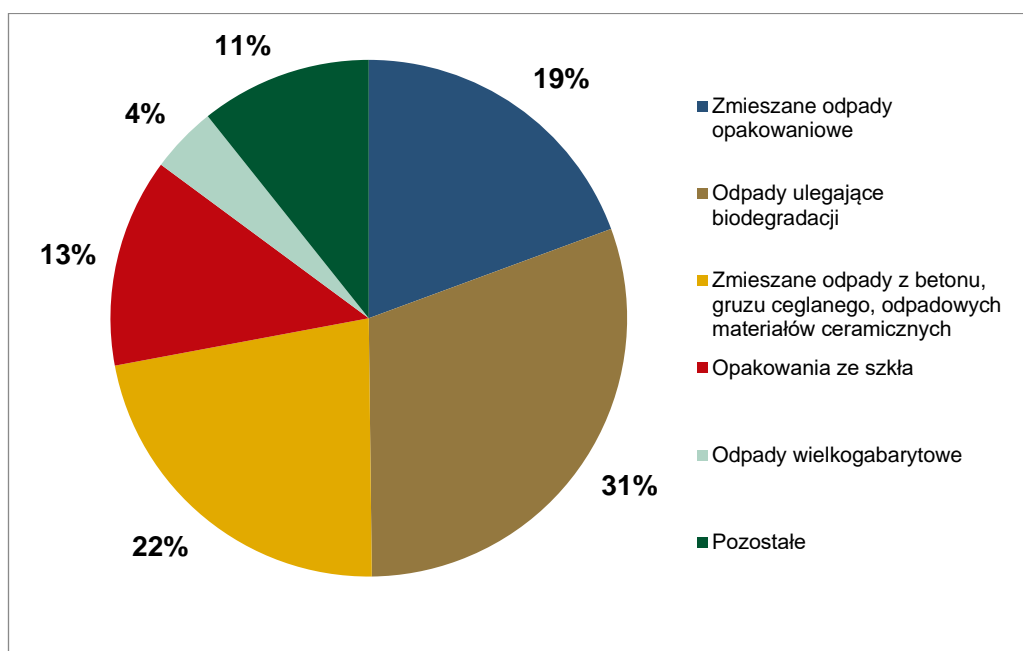


Źródło: opracowanie własne.

Największy udział w zakresie zebranych odpadów segregowanych stanowiły kolejno odpady ulegające biodegradacji – rozdrobnione gałęzie, krzewy, liście, kwiaty, skoszona trawa, zmieszane odpady z betonu, gruzu ceglanego, odpadów materiałów ceramicznych, odpady zmieszane opakowaniowe (papier, tworzywa sztuczne, opakowania wielomateriałowe), a także odpady ze szkła.



Ryc. 2. Udział poszczególnych odpadów w ogóle odpadów segregowanych w roku 2018 (%)

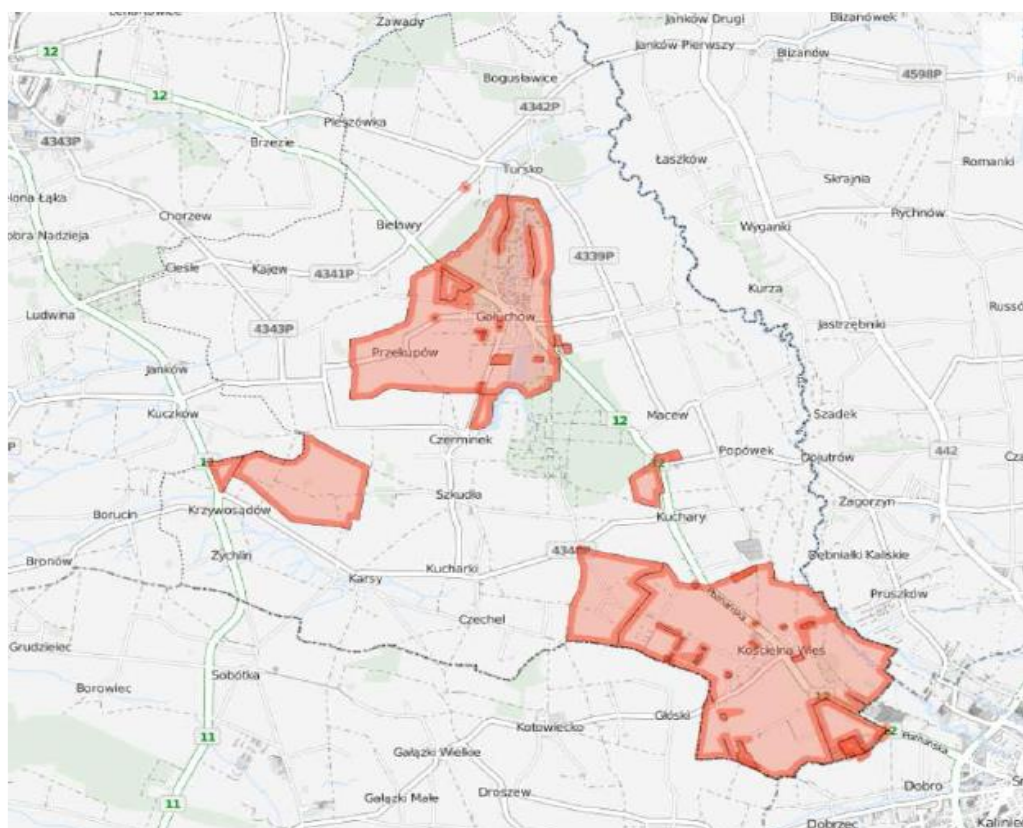


Źródło: opracowanie własne.

## ZAGOSPODAROWANIE PRZESTRZENNE

Ryc. 3. Teren Gminy objęty miejscowymi planami zagospodarowania przestrzennego

Na koniec 2019 roku na terenie Gminy Gołuchów obowiązywało 21 miejscowych planów zagospodarowania przestrzennego. W 2019 roku nie uchwalono żadnego nowego miejscowego planu zagospodarowania przestrzennego.



## MIASTA I GMINY PARTNERSKIE



**GMINA GOŁUCHÓW**  
**MIASTA PARTNERSKIE**



**CHIEVRES**  
**BELGIA**



**ERKNER**  
**NIEMCY**



**EASTLEIGH**  
**ANGLIA**



**KLASTOR POD ZNIEVOM**  
**SŁOWACJA**



**BAD ZWISCHENAHN**  
**NIEMCY**

### WSPÓŁPRACA PARTNERSKA W 2019 R.

1. Wyjazd delegacji oficjalnej gminy Gołuchów do Bad Zwischenahn (Niemcy) na okoliczność 100-lecia przyznania miejscowości statusu miejscowości uzdrowiskowej - 29 marca-1 kwietnia 2019 r.
2. Wyjazd delegacji oficjalnej gminy Gołuchów do Chievres (Belgia) na okoliczność średniowiecznego święta miasta - 17-20 maja 2019 r.
3. Realizacja projektu „EUROPA NASZ WSPÓLNY DOM”. 15-lecie Polski w Unii Europejskiej. Międzynarodowe Forum nt. kompetencji Obywatela UE, parada i Europejski Happening Kulturalny pn. „Jedność w różnorodności” w Gołuchowie - 31 maja-3 czerwca 2019 r. Wydarzenie świętowano z przedstawicielami miast partnerskich: Bad Zwischenahn i Erkner z Niemiec oraz Klastor pod Znievom ze Słowacji. Projekt dofinansowany przez Komisję Europejską, z programu Europa dla Obywateli, komponent: Demokratyczne zaangażowanie i uczestnictwo obywatelskie, działanie: Partnerstwo Miast.
4. Wizyta delegacji oficjalnej gminy Gołuchów w mieście Klastor pod Znievom (Słowacja) na okoliczność Jubileuszu 150-lecia pierwszego, słowackiego, katolickiego gimnazjum w mieście Klastor pod Znievom - 4-6 października 2019r.
5. Gala Konkursu „Młodzieżowa Nagroda Artystyczna Erkner 2019”, organizowanego corocznie przez Stowarzyszenie Przyjaciół Sztuki Erkner e.V., w ratuszu w Erkner (Niemcy). Wśród laureatów znalazła się młodzież z terenu gminy Gołuchów - 10 listopada 2019 r.

---

## UDZIAŁ W ZWIĄZKACH I STOWARZYSZENIACH

Gmina Gołuchów w 2019 roku wykazywała przynależność do Związku Komunalnego Gmin „Czyste Miasto, Czysta Gmina”.

Oprócz Gminy Gołuchów, do Związku należało 21 innych gmin, tj. Blizanów, Brzeziny, Ceków Kolonia, Dobra, Godziesze Wielkie, Goszczanów, Kalisz, Kawęczyn, Koźminek, Lisków, Malanów, Mycielin, Opatówek, Stawiszyn, Sieradz, Sieradz, Szczytniki, Tuliszków, Turek, Warta oraz Wróblew.

Do nadrzędnych zadań związku należy:

1. wybudowanie i eksploatacja Zakładu Unieszkodliwiania Odpadów Komunalnych „Orli Staw”;
2. przetwarzanie odpadów komunalnych;
3. prowadzenie działalności edukacyjnej.



# Podsumowanie

---

## WNIOSKI Z ANALIZY

Na koniec 2019 roku poziom rozwoju Gminy Gołuchów, w większości analizowanych obszarów, nieznacznie odbiegał od przeciętnego poziomu rozwoju gmin w grupie porównawczej (świadczy o tym wartość wskaźników w przedziale -0,2 do +0,2).

Korzystna sytuacja w obszarze związanym z lokalną demografią (obszar "[Mieszkańcy](#)"), wiąże się przede wszystkim z dodatnim saldem migracji. Świadczy to o atrakcyjności Gminy jako miejsca do zamieszkania. Struktura wiekowa mieszkańców Gminy daje szansę na umocnienie i zwiększenie jego potencjału demograficznego. Co więcej, w Gminie występuje bardzo wysoki wskaźnik zastępowalności pokoleń na rynku pracy (liczba osób gotowych podjąć aktywność zawodową jest niemal taka sama jak liczba osób wygaszających aktywność zawodową).

[Edukacja](#) jest zwykle jednym z najbardziej problemowych obszarów funkcjonowania gmin w Polsce. Sytuację oświatową Gminy Gołuchów, na tle gmin w grupie porównawczej należy jednak ocenić jako korzystną. Co prawda z roku na rok wzrasta poziom ponoszonych wydatków bieżących, to jednak wzrost ten jest niższy niż w gminach w grupie porównawczej. Należy przy tym zwrócić uwagę na wskaźnik efektywności zatrudnienia nauczycieli, który dla Gminy Gołuchów przyjmuje jedne z niższych wartości na tle gmin w grupie porównawczej.

W 2019 r. [sytuacja korzystna dotyczyła również obszaru związanego z obszarem „Zdrowie, pomoc społeczna i wsparcie dla rodzin”](#). W zakresie pomocy społecznej, w 2019 r. zmniejszył się dystans Gminy w odniesieniu do gmin w grupie porównawczej w zakresie wysokości ponoszonych wydatków bieżących z zakresu pomocy społecznej, finansowanych ze środków własnych. Nieznacznie, zmniejszył się również odsetek osób korzystających ze środowiskowej pomocy społecznej.

Lokalna [gospodarka](#) charakteryzowała się wysokim udziałem sektora prywatnego w strukturze własnościowej przedsiębiorstw, co świadczy o wysokim zaangażowaniu tego sektora w lokalną przedsiębiorczość. Potwierdza to również wzrost poziomu aktywności gospodarczej mieszkańców, mierzony udziałem liczby osób prowadzących działalność gospodarczą w liczbie osób w wieku produkcyjnym. Wyrazem wysokiej aktywności gospodarczej Gminy Gołuchów w 2019 roku były uzyskane wpływy z tytułu udziału w podatku dochodowym od osób fizycznych i prawnych w przeliczeniu na mieszkańca. Na tle grupy porównawczej Gmina wyróżnia się w zakresie udziału osób bezrobotnych i osób długotrwale bezrobotnych w ogóle ludności Gminy.

[Sytuację finansową](#) Gminy należy ocenić jako dobrą. Gmina charakteryzowała się dużą zdolnością kredytową, wyrażoną jako różnica między kwotą dochodów i wydatków bieżących w stosunku do dochodów ogółem. Należy zwrócić uwagę na znaczne bezpieczeństwo finansowe, jakie zapewnia Gminie spełnienie relacji z art. 243 ustawy o finansach publicznych (różnica pomiędzy wskaźnikiem maksymalnej i faktycznej obsługi zadłużenia w ostatnim roku kształtowała się na poziomie ponad 10%). Na tle gmin w grupie porównawczej Gmina Gołuchów wyróżnia się relatywnie niskimi wydatkami na administrację. Określenie sytuacji Gminy w obszarze finansowym jako "pogarszająca się" nie wiąże się ze złą kondycją finansową Gminy, a wyłącznie z osiągnięciem nieco niższych wartości wskaźników na tle gmin w grupie porównawczej oraz niższych wartości wskaźników w roku 2019 w porównaniu z rokiem 2018.

W obszarze [infrastrukturalnym](#) w Gminie Gołuchów nastąpiły niewielkie zmiany na tle gmin w grupie porównawczej. Należy jednak podkreślić, że Gmina Gołuchów wypada coraz mniej korzystnie biorąc pod uwagę rentowność systemu gospodarowania odpadami komunalnymi, jak również pod względem wysokości ponoszonych kosztów zagospodarowania odpadów w przeliczeniu na mieszkańca. W stosunku do poprzedniego okresu, zmniejszyła się wysokość dotacji, jakie Gmina pozyskała na realizację inwestycji drogowych (w przeliczeniu na 1 mieszkańca), przy jednoczesnym zwiększeniu wysokości ponoszonych w tym zakresie wydatków (w przeliczeniu na 1 mieszkańca).

Zarówno stan Gminy Gołuchów na początek 2019 roku, jak i ogół działań wykonywanych w trakcie roku, wskazują, że lokalne władze podejmowały starania mające na celu realizację polityk, programów i strategii, a także wykonywanie uchwał rady gminy. Główne działania nakierowane były [na obszar edukacji i gospodarki komunalnej \(w szczególności system gospodarki odpadami\)](#). W pozostałym zakresie Gmina kontynuuje swój rozwój, co powinno przełożyć się na pozytywne kształtowanie się badanych wskaźników także w przyszłości.

Niniejszy Raport o stanie Gminy Gołuchów stanowi podsumowanie najważniejszych działań, które miały miejsce w gminie w 2019 roku.

---

## ZAŁĄCZNIK 1 – METODOLOGIA BADANIA

Podstawę analizy stanu Gminy Gołuchów na koniec 2019 roku stanowi wskaźnik syntetyczny. Wykorzystuje się go do badania złożonych zjawisk opisujących więcej niż jedną zmienną. Służy on w szczególności do oceny poziomu społeczno-gospodarczego jednostki poprzez porównanie poszczególnych mierników i otrzymanie jednego syntetycznego wskaźnika poziomu rozwoju. Jest to możliwe dzięki standaryzacji różnych zmiennych niezależnie od ich rodzaju, znaku, wielkości i jednostek. Na kluczowe etapy tej metody składają się:

- 1) dobór odpowiednich wskaźników ze względu na opisywany obszar, reprezentacyjność danych i odpowiednią próbę badania;
- 2) weryfikacja wskaźników pod względem merytorycznym i statystycznym;
- 3) standaryzacja wskaźników, czyli ujednoczenie charakteru zmiennych i doprowadzenie różnoimiennych zmiennych do wzajemnej porównywalności;
- 4) agregacja zestandaryzowanych zmiennych, czyli wyznaczenie wspólnego wskaźnika dla poszczególnych zmiennych.

Biorąc pod uwagę powyższe, w pierwszej kolejności wybrano 6 kluczowych obszarów z punktu widzenia funkcjonowania gminy, dla których przyporządkowano odpowiednie wskaźniki. Były to:

- 1) mieszkańcy (demografia),
- 2) budżet (finanse),
- 3) infrastruktura i gospodarka komunalna
- 4) edukacja (oświata),
- 5) zdrowie, pomoc społeczna i wsparcie dla rodzin (sytuacja społeczna),
- 6) gospodarka (aktywność gospodarcza / planowanie przestrzenne).

Wskaźniki wybrane do badania stopnia rozwoju poszczególnych obszarów przedstawia tabela poniżej. Przy doborze wymienionych wskaźników kierowano się przede wszystkim ich istotnością z punktu widzenia badanego zjawiska, mierzalnością, logicznością wzajemnych powiązań oraz całościowym wyjaśnieniem zakresu zjawiska.

Następnie dla każdego obszaru wyznaczono wskaźnik syntetyczny pod względem wartości poszczególnych wskaźników w 2019 roku oraz dynamiki z lat 2015-2018.

Tabela 19. Wykaz wskaźników objętych analizą stanu gminy na początek i na koniec 2019 roku

Wskaźnik		Opis	Interpretacja wskaźnika
<b>MIESZKAŃCY</b>			
M03	<b>Mieszkańcy w wieku kreatywnym</b>	Liczba ludności w wieku 25-34 jako % liczby mieszkańców	Ocena stanu gminy pod względem liczby mieszkańców, którzy mogą stanowić główną siłę napędową rozwoju ekonomicznego
M04	<b>Zastępowalność pokoleń na rynku pracy</b>	Stosunek liczby mieszkańców w wieku 10-24 do mieszkańców w wieku 50-64 lat	Oszacowanie potencjału zmian liczby ludności gotowej do podjęcia aktywności zawodowej
M05	<b>Dochody z PIT per capita</b>	Wartość dochodów budżetu gminy z tytułu podatku dochodowego od osób fizycznych w przeliczeniu na mieszkańca	Określenie poziomu dochodów mieszkańców gminy
M06	<b>Dochody z podatku od nieruchomości i podatku od środków transportowych od osób fizycznych per capita</b>	Wartość dochodów budżetu gminy z tytułu podatku od nieruchomości i podatku od środków transportu płatnego wyłącznie przez osoby fizyczne w przeliczeniu na mieszkańca	Określenie wartości majątku trwałego mieszkańców gminy
M07	<b>Mieszkańcy w wieku poprodukcyjnym</b>	Liczba ludności w wieku poprodukcyjnym jako % liczby mieszkańców	Określenie struktury demograficznej z punktu widzenia piramidy wieku i potencjału rynku pracy
M09	<b>Liczba ludności w wieku szkolnym (7-14 lat)</b>	Liczba ludności w wieku 7-14 jako % liczby mieszkańców	Określenie bieżącego zapotrzebowania na usługi edukacyjne
M11	<b>Saldo migracji</b>	Zmiana liczby ludności z powodu zmiany miejsca zamieszkania w przeliczeniu na 1 tys. mieszkańców	Określenie przyczyn zmian liczby ludności
M13	<b>Przyrost naturalny</b>	Przyrost naturalny informuje o skuteczności działań pronatalnych podejmowanych przez lokalne władze	Prezentacja głównej przyczyny zmian liczby ludności, wyliczony jako różnica pomiędzy liczbą urodzeń żywych a liczbą zgonów (przeliczony na 1 tys. mieszkańców)
M15	<b>Frekwencja wyborcza</b>	Udział mieszkańców w wyborach powszechnych	Ocena aktywności obywatelskiej mieszkańców
<b>BUDŻET</b>			
B01	<b>Dochody ogółem na mieszkańca</b>	Charakteryzuje zamożność JST	Określenie bogactwa JST
B02	<b>Dochody podatkowe na mieszkańca</b>	Charakteryzuje samodzielność finansową JST	Stanowi uzupełnienie informacji o zamożności JST, pozwala określić potencjał finansowy JST do realizacji zadań własnych

B04	<b>Dotacje ze środków unijnych na mieszkańca</b>	Informacja o wysokości dotacji unijnych przypadających na mieszkańca	Określenie aktywności JST w pozyskiwaniu zewnętrznych środków unijnych
B05	<b>Wydatki bieżące na mieszkańca</b>	Charakteryzuje nakłady poniesione na realizację bieżących zadań JST	Określenie wysokości bieżących nakładów poniesionych na realizację zadań JST w przeliczeniu na mieszkańca
B06	<b>Wydatki majątkowe na mieszkańca</b>	Charakteryzuje nakłady poniesione na realizację inwestycji	Określenie aktywności inwestycyjnej JST
B07	<b>Udział wydatków na wynagrodzenia i pochodne w wydatkach bieżących</b>	Określa obciążenie wydatków bieżących wydatkami na wynagrodzenia i pochodne	Ocena zobowiązań wynikających z zatrudniania pracowników przez sektor JST i podmioty zależne
B08	<b>Udział wydatków na administrację w wydatkach bieżących</b>	Określa obciążenie wydatków bieżących wydatkami administracyjnymi	Określenie kosztów utrzymania aparatu administracyjnego
B10	<b>Udział nadwyżki bieżącej w dochodach ogółem</b>	Określa udział nadwyżki operacyjnej w dochodach ogółem	Podstawowy parametr charakteryzujący potencjalne zdolności JST do spłaty zobowiązań i finansowania wydatków o charakterze inwestycyjnym
B11	<b>Wskaźnik samofinansowania</b>	Określa stosunek sumy nadwyżki bieżącej i dochodów majątkowych do wydatków majątkowych	Wskazuje na stopień, w jakim JST finansuje inwestycje środkami własnymi
B12	<b>Zadłużenie długoterminowe na mieszkańca</b>	Obciążenie statystycznego mieszkańca obsługą zadłużenia	Określenie jaka wysokość długu JST przypada na jednego mieszkańca
B13	<b>Zdolność kredytowa JST</b>	Wskaźnik skonstruowany w oparciu o art. 243 UoFP (prawa strona nierówności)	Określenie limitu obsługi zadłużenia JST
B14	<b>Wskaźnik obsługi zadłużenia JST</b>	Wskaźnik skonstruowany w oparciu o art. 243 UoFP (lewa strona nierówności)	Określenie wysokości przypadających w danym roku spłat zobowiązań i kosztów obsługi długu
B15	<b>Koszty obsługi zadłużenia</b>	Wydatki na obsługę długu w przeliczeniu na 1 milion zadłużenia	Ocena rzeczywistych kosztów ponoszonych na płatność odsetek i prowizji
<b>INFRASTRUKTURA I GOSPODRKA KOMUNALNA</b>			
IG01	<b>Dotacje pozyskane na inwestycje w drogi publiczne</b>	Dochody majątkowe w rozdziałach 60011-60016 i 90015 w przeliczeniu na mieszkańca	Ocena skuteczności pozyskiwania środków na inwestycje w infrastrukturę drogową
IG02	<b>Wydatki majątkowe na drogi publiczne</b>	Wydatki majątkowe w rozdziałach 60011-60018 i 90015 w przeliczeniu na mieszkańca	Ocena wartości inwestycji drogowych
IG03	<b>Dopłaty do publicznego transportu zbiorowego</b>	Różnica między dochodami w rozdziale 60004, par: 083, 097, 231 oraz 290, a wydatkami bieżącymi w rozdziale 60004 w przeliczeniu na mieszkańca	Ocena poziomu finansowania publicznego transportu zbiorowego bezpośrednio z budżetu



IG04	<b>Awaryjność sieci wodociągowej</b>	Liczba awarii sieci wodociągowej na każdy 1000 przyłączy sieci wodociągowej w budynkach mieszkalnych	Ocena stanu sieci wodociągowej
IG05	<b>Awaryjność sieci kanalizacyjnej</b>	Liczba awarii sieci kanalizacyjnej na każdy 1000 przyłączy sieci kanalizacyjnej w budynkach mieszkalnych	Ocena stanu sieci kanalizacyjnej
IG07	<b>Koszt systemu gospodarki odpadami</b>	Wydatki bieżące na gospodarkę odpadami w przeliczeniu na 1 tonę odpadów	Ocena kosztów utrzymania systemu gospodarki odpadami ponoszonych przez JST
IG08	<b>Rentowność systemu gospodarki odpadami</b>	Stosunek dochodów bieżących do wydatków bieżących w rozdziale 90002	Ocena zbilansowania systemu gospodarki odpadami
IG09	<b>Koszt zagospodarowania odpadów</b>	Wydatki bieżące w rozdziale 90002 w przeliczeniu na mieszkańca	Określenie rzeczywistego kosztu zagospodarowania odpadów
IG10	<b>Udział lasów i terenów zielonych w powierzchni gminy</b>	Udział sumy powierzchni lasów gminnych oraz terenów zielonych w powierzchni gminy	Określenie warunków naturalnych dla zachowania czystego powietrza
IG11	<b>Ochrona powietrza atmosferycznego i klimatu</b>	Wydatki majątkowe w rozdziale 90005 w przeliczeniu na mieszkańca	Ocena wartości inwestycji w ochronę klimatu, np. walka ze smogiem
IG12	<b>Inwestycje w obiekty sportowe</b>	Wydatki majątkowe w rozdziale 92601 w przeliczeniu na mieszkańca	Ocena wartości inwestycji w obiekty sportowe
IG13	<b>Inwestycje w obiekty kultury</b>	Wydatki majątkowe w dziale 921 w przeliczeniu na mieszkańca	Ocena wartości inwestycji w obiekty służące kulturze i dziedzictwu narodowemu
<b>EDUKACJA</b>			
E02	<b>Udział subwencji oświatowej w subwencyjnych wydatkach oświatowych</b>	Relacja subwencji oświatowej do subwencyjnych wydatków oświatowych	Określa stopień pokrycia subwencyjnych wydatków oświatowych, na które przeznaczona jest subwencja oświatowa otrzymywana z budżetu państwa
E03	<b>Wydatki bieżące na ucznia</b>	Koszt utrzymania jednego ucznia	Określa nakład, jaki JST ponosi na utrzymanie jednego ucznia
E05	<b>Subwencja oświatowa na ucznia</b>	Relacja wysokości subw. oświatowej do liczby uczniów	Określa wysokość subwencji oświatowej przypadającą na jednego ucznia
E08	<b>Liczba uczniów na etat nauczycielski</b>	Relacja liczby dzieci pobierających naukę do liczby etatów nauczycielskich w szkołach podstawowych	Najbardziej powszechna miara efektywności systemów szkolnych, świadczy o efektywności zatrudnienia nauczycieli w szkołach
E09	<b>Liczebność oddziałów w szkołach podstawowych</b>	Relacja liczby uczniów do liczby oddziałów	Określa ilu uczniów przypada na 1 oddział w szkole podstawowej, pozwala ocenić sposób organizacji systemu szkolnictwa
E10	<b>Liczba oddziałów na etat nauczycielski</b>	Relacja liczby oddziałów do liczby etatów nauczycielskich w szkołach podstawowych	Stanowi dopełnienie wskaźników E08 oraz E09

E11	<b>Roczne wydatki na wynagrodzenia i pochodne na etat</b>	Relacja wydatków na wynagrodzenia i pochodne do liczby etatów w oświacie	Określa jaki jest średnio roczny wydatek związany z wynagrodzeniem dla pracownika oświaty zatrudnionego na 1 pełny etat
<b>ZDROWIE, POMOC SPOŁECZNA i Wsparcie dla Rodzin</b>			
Z02	<b>Porady lekarskie</b>	Liczba porad lekarskich udzielonych ogółem w przeliczeniu na mieszkańca	Ocena samodzielności JST w zakresie realizacji podstawowych zadań w obszarze ochrony zdrowia
Z04	<b>Dotacje na zadania zlecone z zakresu pomocy społecznej</b>	Suma dochodów otrzymywanych w formie dotacji na zadania zlecone z zakresu pomocy społecznej w przeliczeniu na mieszkańca	Określenie wartości środków otrzymywanych z budżetu państwa na realizację zadań zleconych
Z05	<b>Inwestycje w obiekty pomocy społecznej</b>	Wydatki majątkowe w działach 852, 853 oraz 855 w przeliczeniu na mieszkańca	Ocena wartości inwestycji w obiekty służące pomocy społecznej
Z06	<b>Wydatki bieżące z zakresu pomocy społecznej finansowane ze środków własnych</b>	Wydatki bieżące w działach 852, 853 oraz 855, pomniejszone o dochody z dotacji na zadania zlecone, w przeliczeniu na mieszkańca.	Ocena zapotrzebowania mieszkańców na świadczenia z zakresu pomocy społecznej, które są finansowane ze środków własnych JST
Z07	<b>Odsetek osób korzystających ze środowiskowej pomocy społecznej</b>	Udział liczby osób korzystających ze środowiskowej pomocy społecznej w liczbie mieszkańców ogółem	Określenie odsetka mieszkańców gminy korzystających ze środowiskowej pomocy społecznej
Z08	<b>Wysokość wypłaconych dodatków mieszkaniowych</b>	Kwota wypłaconych dodatków mieszkaniowych w przeliczeniu na mieszkańca	Ocena zapotrzebowania mieszkańców na świadczenia społeczne wypłacane w formie dodatków mieszkaniowych
Z09	<b>Przeciętna powierzchnia mieszkania komunalnego</b>	Przeciętna powierzchnia mieszkania znajdującego się w komunalnym zasobie mieszkaniowym	Ocena standardu mieszkań komunalnych w gminie
Z11	<b>Dotacje dla organizacji pożytku publicznego</b>	Wydatki bieżące w paragrafie 236 w przeliczeniu na mieszkańca	Ocena poziomu zaangażowania JST w finansowanie zadań realizowanych przez organizacje pożytku publicznego
<b>GOSPODARKA</b>			
G01	<b>Aktywność gospodarcza mieszkańców</b>	Udział liczby osób prowadzących działalność gospodarczą w liczbie osób w wieku produkcyjnym	Określenie stopnia przedsiębiorczości osób zamieszkujących na terenie gminy
G02	<b>Wpisy do REGON</b>	Liczba wpisów do REGON w przeliczeniu na 1 tys. mieszkańców	Ocena kierunku koniunktury w lokalnej gospodarce
G03	<b>Wypisy z REGON</b>	Liczba wypisów z REGON w przeliczeniu na 1 tys. mieszkańców	Ocena kierunku koniunktury w lokalnej gospodarce

G04	<b>Struktura własnościowa przedsiębiorstw</b>	Udział sektora prywatnego w REGON	Ocena zaangażowania sektora prywatnego w lokalną przedsiębiorczość
G05	<b>Powierzchnia objęta MPZP</b>	Udział powierzchni objętej miejscowymi planami zagospodarowania przestrzennego w powierzchni ogółem	Określenie jakości zarządzania przestrzenią poprzez stosowanie przejrzystych reguł prowadzenia działań inwestycyjnych
G07	<b>Polityka podatkowa</b>	Udział skutków obniżenia górnych stawek, udzielenia ulg i zwolnień oraz rozłożenia na raty w podatkach od nieruchomości (wyłącznie osoby prawne) oraz od środków transportowych w sumie wpłacanych wpływów z tego tytułu	Ocena stosowanych preferencji podatkowych związanych z prowadzoną działalnością gospodarczą
G08	<b>Wpływy z podatków PIT i CIT</b>	Dochody z podatków PIT i CIT w przeliczeniu na 1 mieszkańca	Ocena wartości dochodów osiągniętych przez mieszkańców oraz przedsiębiorstwa mające siedzibę na terenie gminy
G09	<b>Poziom bezrobocia</b>	Udział osób bezrobotnych w ogóle ludności gminy	Określenie, jaka część społeczności lokalnej pozostaje bez źródeł dochodu
G10	<b>Bezrobocie długotrwałe</b>	Udział osób długotrwałe bezrobotnych w ogóle ludności gminy.	Zbadanie elastyczności rynku pracy

Źródło: opracowanie własne.

Jak wskazano powyżej, wyznaczenie syntetycznej miary wzrostu wiąże się ze standaryzacją wskaźników w celu sprowadzenia zmiennych o różnej wartości i jednostkach do wzajemnej porównywalności. Standaryzacja z kolei wiąże się z określeniem kierunku wpływu każdego ze wskaźników, czyli identyfikacją, czy dany wskaźnik jest stymulantą (jego wzrost jest korzystny dla gminy), czy destymulantą (zmienna, dla której wzrost wartości negatywnie wpływa na gminę) oraz doboru odpowiedniej grupy porównawczej, aby opisywaną gminę odnieść do średniej dla podobnych gmin.

Przy doborze grup porównawczych kierowano się klasyfikacją funkcjonalną gmin na potrzeby monitoringu planowania przestrzennego przeprowadzoną przez Śleszyńskiego i Komornickiego przedstawioną w tabeli poniżej. Podział ten umożliwia porównanie gmin o podobnym potencjale rozwoju z punktu widzenia ich lokalizacji oraz pełnionych funkcji na poziomie lokalnym czy też regionalnym. Dodatkowo gminy należące do tej samej klasy funkcjonalnej podzielono na ich rodzaj (miasta na prawach powiatu, gminy miejskie, miejsko-wiejskie i wiejskie). W efekcie otrzymano 24 grupy porównawcze.

**Tabela 20. Dobór grup porównawczych**

Klasyfikacja funkcjonalna gmin Polski na potrzeby monitoringu planowania przestrzennego (Przemysław Śleszyński, Tomasz Komornicki)		Liczba gmin
A	Rdzenie Miejskich Obszarów Funkcjonalnych ośrodków wojewódzkich (stolic województw)	33
B	Strefy zewnętrzne Miejskich Obszarów Funkcjonalnych ośrodków wojewódzkich (stolic województw)	266
C	Rdzenie obszarów funkcjonalnych miast subregionalnych	55
D	Strefy zewnętrzne obszarów funkcjonalnych miast subregionalnych	201
E	Miasta - ośrodki wielofunkcyjne	142
F	Gminy z rozwiniętą funkcją transportową	137
G	Gminy o innych rozwiniętych funkcjach pozarolniczych (turystyka oraz funkcje wielkopowierzchniowe, w tym przemysł wydobywczy)	222
H	Gminy z intensywnie rozwiniętą funkcją rolniczą	496
I	Gminy z umiarkowanie rozwiniętą funkcją rolniczą	665
J	Gminy ekstensywnie zagospodarowane (funkcje leśne, ochrony przyrody)	262

Źródło: Klasyfikacja funkcjonalna gmin Polski.

Z tego względu Gmina Gołuchów została zaklasyfikowana jako gmina wiejska o innych rozwiniętych funkcjach pozarolniczych (turystyka oraz funkcje wielkopowierzchniowe, w tym przemysł wydobywczy). Całkowity skład grupy porównawczej Gminy Gołuchów przedstawia tabela poniżej.

**Tabela 21. Skład grupy porównawczej Gminy Gołuchów**

Gminy wiejskie o innych rozwiniętych funkcjach pozarolniczych (turystyka oraz funkcje wielkopowierzchniowe, w tym przemysł wydobywczy)			
Baligród	Janów Podlaski	Mragowo	Solina
Białowieża	Jedwabno	Nowinka	Somianka
Biały Dunajec	Jeleśnia	Olszanica	Sorkwity
Bobrowice	Jeziora Wielkie	Osie	Sosnowica
Brzozie	Joniec	Osieck	Stara Kiszewa
Bukowina Tatrzańska	Karsin	Osiecznica	Stare Juchy
Chlewiska	Kleszczów*	Osiek	Stegna
Chmielno	Kobyła Góra	Osjaków	Stężycza
Choczewo	Kolno	Ostrowite	Stoszowice
Chojnice	Kolsko	Ostróda	Stryszów
Chrząpsko Wielkie	Kołobrzeg	Parchowo	Studzienice
Ciechocin	Kościelisko	Pątnów	Sulęczyno
Cisna	Kościerzyna	Piecki	Susiec
Czarna	Krempna	Płaska	Szczaniec
Czorsztyn	Kroczyce	Popów	Szczerców
Darłowo	Krokowa	Poronin	Sztutowo
Dąbrówno	Krościenko nad Dunajcem	Postomino	Szydłów
Dębowa Kłoda	Kruklanki	Powidz	Ujszy
Dubicze Cerkiewne	Kwilcz	Przechlewo	Ustronie Morskie
Dźwierzuty	Lanckorona	Przemęt	Uście Gorlickie
Firlej	Lewin Kłodzki	Przywidz	Uścimów
Fredropol	Lidzbark Warmiński	Pszczew	Węgierska Górka
Gąsawa	Liniewo	Puchaczów	Wicko
Giby	Lubichowo	Raclawice	Wijewo
Giżycko	Lubiewo	Rewal*	Wilga
Gniewino	Lubrza	Ręczno	Włodawa
Godkowo	Ludwin	Rudna	Włodowice
Gołuchów	Lutowiska	Rytko	Wodzierady
Gostycyn	Łagów	Rzewnie	Zaniemyśl
Gródek nad Dunajcem	Łapsze Niżne	Rzezawa	Zatory
Horyniec-Zdrój	Łukta	Sarnaki	Zawoja
Istebna	Mielnik	Skąpe	Zbiczno
Janów	Miłki	Solec-Zdrój	

Źródło: opracowanie własne.

\*Z grupy porównawczej wyłączono gminę Kleszczów oraz gminę Rewal ze względu na zbyt duże odchylenia od standardu grupy (w szczególności w obszarze sytuacji finansowej i budżetu).

---

W celu standaryzacji wskaźników posłużono się metodą wyrażoną wzorem:

$$x'_{ij} = \frac{x_{ij} - \bar{x}_{gp}}{s_{gp}}, \text{ gdy zmienna jest stymulantą lub}$$

$$x'_{ij} = \frac{\bar{x}_{gp} - x_{ij}}{s_{gp}}, \text{ gdy zmienna jest destymulantą,}$$

gdzie:

$x'_{ij}$  – standaryzowana wartość wskaźnika w badanej gminie,

$x_{ij}$  – wartość empiryczna wskaźnika w badanej gminie,

$\bar{x}_{gp}$  – średnia wartość grupy porównawczej,

$s_{gp}$  – odchylenie standardowe grupy porównawczej.

W ten sposób wartości większe od średniej dla grupy porównawczej po standaryzacji będą przyjmowały wartość dodatnią (korzystniejszą dla analizowanej gminy), natomiast wartości mniejsze od średniej – wartość ujemną (niekorzystną dla analizowanej gminy).

Standaryzacji poddano również dynamikę wzrostu lub spadku danego wskaźnika w celu określenia jego tendencji na tle grupy porównawczej. Z tego względu wyższa dynamika do średniej dynamiki w grupie porównawczej przyjmuje wartości dodatnie (poprawiające się dla analizowanej gminy), natomiast niższa dynamika od średniej – wartości ujemne (pogarszające się dla analizowanej gminy).

Ostatnim etapem obliczenia wskaźników syntetycznych dla każdego z analizowanych obszarów było zastosowanie często wykorzystywanej przez badaczy agregacji bezwzorcowej. Stanowi ona średnią arytmetyczną zestandaryzowanych cech. Wartości wskaźników syntetycznych posłużyły również do wyznaczenia dynamiki zachodzących procesów dla analizowanej gminy.

## ZAŁĄCZNIK 2 – UCHWAŁY RADY GMINY GOŁUCHÓW W ROKU 2019

L.p.	Uchwała
1	UCHWAŁA NR IV/35/2019 W SPRAWIE ZMIANY BUDŻETU NA ROK 2019
2	UCHWAŁA NR IV/36/2019 W SPRAWIE ZMIANY WIELOLETNIEJ PROGNOZY FINANSOWEJ GMINY GOŁUCHÓW NA LATA 2019-2026
3	UCHWAŁA NR IV/37/2019 W SPRAWIE USTALENIA TRYBU UDZIELANIA I ROZLICZANIA DOTACJI UDZIELANYCH PUBLICZNYM SZKOŁOM PROWADZONYM PRZEZ ORGANY PROWADZĄCE INNE NIŻ GMINA GOŁUCHÓW, ORAZ TRYBU PRZEPROWADZANIA KONTROLI PRAWIDŁOWOŚCI ICH POBRANIA I WYKORZYSTANIA
4	UCHWAŁA NR IV/38/2019 W SPRAWIE OKREŚLENIA WYSOKOŚCI OPŁAT ZA KORZYSTANIE Z WYCHOWANIA PRZEDSZKOLNEGO W PUBLICZNYCH PRZEDSZKOLACH I ODDZIAŁACH PRZEDSZKOLNYCH W PUBLICZNYCH SZKOŁACH PODSTAWOWYCH PROWADZONYCH PRZEZ GMINĘ GOŁUCHÓW
5	UCHWAŁA NR IV/39/2019 W SPRAWIE OKREŚLENIA TYGODNIOWEGO OBOWIĄZKOWEGO WYMIARU GODZIN ZAJĘĆ NAUCZYCIELI PRZEDSZKOLI I ODDZIAŁÓW PRZEDSZKOLNYCH W SZKOŁACH PODSTAWOWYCH, PRACUJĄCYCH Z GRUPAMI OBEJMUJĄCYMI DZIECI 6-LETNIE I DZIECI MŁODSZE
6	UCHWAŁA NR IV/40/2019 W SPRAWIE PRZEKAZANIA SKARGI WEDŁUG WŁAŚCIWOŚCI DO SAMORZĄDOWEGO KOLEGIUM ODWOŁAWCZEGO W KALISZU
7	UCHWAŁA NR IV/41/2019 W SPRAWIE ROZPATRZENIA SKARGI NA DZIAŁALNOŚĆ KIEROWNIKA GMINNEGO OŚRODKA POMOCY SPOŁECZNEJ W GOŁUCHOWIE
8	UCHWAŁA NR IV/42/2019 W SPRAWIE WYRAŻENIA ZGODY NA ZAWARCIE KOLEJNYCH UMÓW DZIERŻAWY PO UMOWACH ZAWARTYCH NA CZAS OZNACZONY DO 3 LAT
9	UCHWAŁA NR IV/43/2019 W SPRAWIE SPRZEDAŻY W FORMIE PRZETARGOWEJ NIERUCHOMOŚCI POŁOŻONYCH W MIEJSCOWOŚCI KRZYWOSĄDÓW
10	UCHWAŁA NR IV/44/2019 W SPRAWIE OKREŚLENIA WYKAZU KĄPIELISK NA 2019 ROK NA TERENIE GMINY GOŁUCHÓW ORAZ OKREŚLENIE SEZONU KĄPIELOWEGO
11	UCHWAŁA NR IV/45/2019 W SPRAWIE PROGRAMU OPIEKI NAD ZWIERZĘTAMI BEZDOMNYMI ORAZ ZAPOBIEGANIA BEZDOMNOŚCI ZWIERZĄT NA TERENIE GMINY GOŁUCHÓW W 2019 R.
12	UCHWAŁA NR IV/46/2019 W SPRAWIE OKREŚLENIA LOKALNYCH STANDARDÓW URBANISTYCZNYCH NA TERENIE GMINY GOŁUCHÓW
13	UCHWAŁA NR IV/47/2019 W SPRAWIE PRZYSTĄPIENIA DO SPORZĄDZENIA ZMIANY STUDIUM UWARUNKOWAŃ I KIERUNKÓW ZAGOSPODAROWANIA PRZESTRZENNEGO GMINY GOŁUCHÓW
14	UCHWAŁA NR IV/48/2019 UCHYLAJĄCA UCHWAŁĘ NR XV/144/2016 RADY GMINY GOŁUCHÓW Z DNIA 19 LUTEGO 2016R. W SPRAWIE OPŁATY TARGOWEJ
15	UCHWAŁA NR IV/49/2019 W SPRAWIE NADANIA TYTUŁU HONOROWEGO "ZASŁUŻONY DLA GMINY GOŁUCHÓW" DLA PANA EDMUNDA STASIĄKA
16	UCHWAŁA NR V/50/2019 W SPRAWIE ZMIANY UCHWAŁY NR III/32/2018 RADY GMINY GOŁUCHÓW Z DNIA 28 GRUDNIA 2018 R. W SPRAWIE UCHWALENIA GMINNEGO PROGRAMU PROFILAKTYKI I ROZWIĄZYWANIA PROBLEMÓW ALKOHOLOWYCH NA TERENIE GMINY GOŁUCHÓW W 2019 ROKU.
17	UCHWAŁA NR V/51/2019 W SPRAWIE ZMIANY BUDŻETU NA ROK 2019
18	UCHWAŁA NR V/52/2019 W SPRAWIE ZMIANY WIELOLETNIEJ PROGNOZY FINANSOWEJ NA LATA 2019-2026
19	UCHWAŁA NR V/53/2019 W SPRAWIE USTALENIA PLANU SIECI ORAZ GRANIC OBWODÓW PUBLICZNYCH SZKÓŁ PODSTAWOWYCH PROWADZONYCH PRZEZ GMINĘ GOŁUCHÓW ORAZ INNE ORGANY
20	UCHWAŁA NR V/54/2019 W SPRAWIE UDZIELENIA ODPOWIEDZI NA SKARGĘ DO WOJEWÓDZKIEGO SĄDU ADMINISTRACYJNEGO W POZNANIU
21	UCHWAŁA NR V/55/2019 W SPRAWIE ZLECENIA KOMISJI REWIZYJNEJ ZBADANIA ZASADNOŚCI PROTESTU DOTYCZĄCEGO WYBORU SOŁTYSA W MIEJSCOWOŚCI KUCHARY
22	UCHWAŁA NR V/56/2019 W SPRAWIE ZLECENIA KOMISJI REWIZYJNEJ ZBADANIA MOŻLIWOŚCI NARUSZENIA PRZEZ RADNEGO USTAWOWEGO ZAKAZU ŁĄCZENIA MANDATU RADNEGO Z WYKONYWANIEM OKREŚLONYCH W ODRĘBNYCH PRZEPISACH FUNKCJI LUB DZIAŁALNOŚCI POWODUJĄCEGO WYGAŚNIĘCIE MANDATU RADNEGO
23	UCHWAŁA NR VI/57/2019 W SPRAWIE ZMIANY BUDŻETU NA 2019 ROK
24	UCHWAŁA NR VI/58/2019 W SPRAWIE ZMIANY WIELOLETNIEJ PROGNOZY FINANSOWEJ NA LATA 2019-2026
25	UCHWAŁA NR VI/59/2019 W SPRAWIE WYRAŻENIA ZGODY NA ZAWARCIE KOLEJNEJ UMOWY DZIERŻAWY PO UMOWIE ZAWARTEJ NA CZAS OZNACZONY DO 3 LAT
26	UCHWAŁA NR VI/60/2019 W SPRAWIE WYRAŻENIA ZGODY NA ODDANIE W TRWAŁY ZARZĄD NIERUCHOMOŚCI STANOWIĄCEJ WŁASNOŚĆ GMINY GOŁUCHÓW
27	UCHWAŁA NR VI/61/2019 W SPRAWIE ZNIESIENIA FORM OCHRONY PRZYRODY Z DRZEW UZNANYCH ZA POMNIKI PRZYRODY W GRANICACH ADMINISTRACYJNYCH GMINY GOŁUCHÓW
28	UCHWAŁA NR VI/62/2019 W SPRAWIE WYBORU METODY USTALENIA OPŁATY ZA GOSPODAROWANIE

	ODPADAMI KOMUNALNYMI, USTALENIA TAKIEJ OPŁATY ORAZ USTALENIA STAWKI OPŁATY ZA POJEMNIKI O OKREŚLONEJ POJEMNOŚCI
29	UCHWAŁA NR VI/63/2019 W SPRAWIE WZORU WNIOSKU O WYPŁATĘ ZRYCZAŁTOWANEGO DODATKU ENERGETYCZNEGO
30	UCHWAŁA NR VI/64/2019 W SPRAWIE UDZIELENIA WOTUM ZAUFANIA WÓJTOWI GMINY GOŁUCHÓW
31	UCHWAŁA NR VI/65/2019 W SPRAWIE ZATWIERDZENIA SPRAWOZDANIA FINANSOWEGO ZA 2018 ROK
32	UCHWAŁA NR VI/66/2019 W SPRAWIE UDZIELENIA ABSOLUTORIUM WÓJTOWI GMINY GOŁUCHÓW
33	UCHWAŁA NR VI/67/2019 W SPRAWIE ROZPATRZENIA PROTESTU DOTYCZĄCEGO WYBORU SOŁTYSZA W MIEJSCOWOŚCI KUCHARY
34	UCHWAŁA NR VI/68/2019 W SPRAWIE ROZPATRZENIA SKARGI NA DZIAŁANIA WÓJTA GMINY GOŁUCHÓW
35	UCHWAŁA NR VII/69/2019 W SPRAWIE UDZIELENIA POMOCY FINANSOWEJ POWIATOWI PLESZEWSKIEMU
36	UCHWAŁA NR VII/70/2019 W SPRAWIE ZMIANY BUDŻETU NA ROK 2019
37	UCHWAŁA NR VII/71/2019 W SPRAWIE ZMIANY WIELOLETNIEJ PROGNOZY FINANSOWEJ GMINY GOŁUCHÓW NA LATA 2019-2026
38	UCHWAŁA NR VII/72/2019 W SPRAWIE UDZIELENIA ODPOWIEDZI NA SKARGĘ DO WOJEWÓDZKIEGO SĄDU ADMINISTRACYJNEGO W POZNANIU
39	UCHWAŁA NR VII/73/2019 W SPRAWIE UDZIELENIA ODPOWIEDZI NA SKARGĘ DO WOJEWÓDZKIEGO SĄDU ADMINISTRACYJNEGO W POZNANIU
40	UCHWAŁA NR VIII/74/2019 W SPRAWIE UDZIELENIA POMOCY FINANSOWEJ POWIATOWI PLESZEWSKIEMU
41	UCHWAŁA NR VIII/75/2019 W SPRAWIE ZMIANY BUDŻETU NA ROK 2019
42	UCHWAŁA NR VIII/76/2019 W SPRAWIE ZMIANY WIELOLETNIEJ PROGNOZY FINANSOWEJ GMINY GOŁUCHÓW NA LATA 2019-2026
43	UCHWAŁA NR VIII/77/2019 W SPRAWIE PRZYSTĄPIENIA DO SPORZĄDZENIA MIEJSCOWEGO PLANU ZAGOSPODAROWANIA PRZESTRZENNEGO NA POTRZEBY REALIZACJI INWESTYCJI CELU PUBLICZNEGO POLEGAJĄCEJ NA BUDOWIE STACJI ELEKTROENERGETYCZNEJ 110/15 KV GPZ WRAZ Z ZASILAJĄCĄ LINIĄ ELEKTROENERGETYCZNĄ 110 KV
44	UCHWAŁA NR VIII/78/2019 W SPRAWIE ZMIANY UCHWAŁY NR III/21/2010 RADY GMINY GOŁUCHÓW Z DNIA 29 GRUDNIA 2010 R. W SPRAWIE OKREŚLANIA WARUNKÓW I TRYBU FINANSOWANIA ZADANIA WŁASNEGO GMINY GOŁUCHÓW W ZAKRESIE SPRZYJANIA ROZWOJOWI SPORTU.
45	UCHWAŁA NR VIII/79/2019 W SPRAWIE TRYBU I SPOSOBU POWOŁYWANIA I ODWOŁYWANIA CZŁONKÓW ZESPOŁU INTERDYSCYPLINARNEGO W GOŁUCHOWIE ORAZ SZCZEGÓŁOWYCH WARUNKÓW JEGO FUNKCJONOWANIA.
46	UCHWAŁA NR VIII/80/2019 W SPRAWIE ZMIANY UCHWAŁY NR XX/218/2012 RADY GMINY GOŁUCHÓW Z DNIA 30 PAŹDZIERNIKA 2012 R. W SPRAWIE UCHWALENIA REGULAMINU UDZIELANIA POMOCY MATERIALNEJ O CHARAKTERZE SOCJALNYM DLA UCZNIÓW ZAMIESZKAŁYCH NA TERENIE GMINY GOŁUCHÓW
47	UCHWAŁA NR VIII/81/2019 W SPRAWIE ZMIANY UCHWAŁY W SPRAWIE UCHWALENIA REGULAMINU WYNAGRADZANIA NAUCZYCIELI ZATRUDNIONYCH W SZKOŁACH PROWADZONYCH PRZEZ GMINĘ GOŁUCHÓW
48	UCHWAŁA NR VIII/82/2019 W SPRAWIE ZASIĘGNIĘCIA INFORMACJI O KANDYDATACH NA ŁAWNİKÓW
49	UCHWAŁA NR VIII/83/2019 W SPRAWIE POWOŁANIA ZESPOŁU OPINIUJĄCEGO ZGŁOSZONYCH KANDYDATÓW NA ŁAWNİKÓW SĄDOWYCH NA KADENCJĘ 2020 - 2023
50	UCHWAŁA NR VIII/84/2019 W SPRAWIE OKREŚLENIA PRYZYSTANKÓW KOMUNIKACYJNYCH, KTÓRYCH WŁAŚCIELEM ALBO ZARZĄDZAJĄCYM JEST GMINA GOŁUCHÓW ORAZ WARUNKÓW I ZASAD KORZYSTANIA Z PRYZYSTANKÓW KOMUNIKACYJNYCH
51	UCHWAŁA NR VIII/85/2019 W SPRAWIE TERMINÓW I SPOSOBU USTALANIA ZALICZKOWYCH WPŁAT NADWYŻKI ŚRODKÓW OBROTOWYCH DOKONYWANYCH PRZEZ SAMORZĄDOWY ZAKŁAD BUDŻETOWY DO BUDŻETU JEDNOSTKI SAMORZĄDU TERYTORIALNEGO ORAZ SPOSÓB I TERMINY ROCZNYCH ROZLICZEŃ I DOKONYWANIA WPŁAT DO BUDŻETU
52	UCHWAŁA NR VIII/86/2019 W SPRAWIE PRZEKAZANIA KOMISJI SKARG, WNIOSKÓW I PETYCJI SKARGI NA DZIAŁANIE WÓJTA GMINY GOŁUCHÓW
53	UCHWAŁA NR IX/87/2019 W SPRAWIE UDZIELENIA POMOCY FINANSOWEJ POWIATOWI PLESZEWSKIEMU NA REALIZACJĘ ZADANIA PN.: „BUDOWA ŚCIEŻKI ROWEROWEJ WZDŁUŻ DROGI POWIATOWEJ NR 4348P KRZYWOSĄDÓW - KUCHARY W RAMACH PROJEKTU AGLOMERACJA KALISKO - OSTROWSKA PRZYJAZNA ROWERZYSTOM - BUDOWA ŚCIEŻEK ROWEROWYCH”.
54	UCHWAŁA NR IX/88/2019 W SPRAWIE UDZIELENIA POMOCY FINANSOWEJ POWIATOWI PLESZEWSKIEMU NA REALIZACJĘ ZADANIA PN.: "PRZEBUDOWA DROGI POWIATOWEJ NR 4348P NA ODCINKU KRZYWOSĄDÓW - KUCHARKI"
55	UCHWAŁA NR IX/89/2019 W SPRAWIE ZMIANY BUDŻETU NA ROK 2019



56	UCHWAŁA NR IX/90/2019 W SPRAWIE ZMIANY WIELOLETNIEJ PROGNOZY FINANSOWEJ GMINY GOŁUCHÓW NA LATA 2019-2026
57	UCHWAŁA NR IX/91/2019 W SPRAWIE ZACIĄgniĘCIA KREDYTU DŁUGOTERMINOWEGO
58	UCHWAŁA NR IX/92/2019 W SPRAWIE WYRAŻENIA ZGODY NA ZAWARCIE KOLEJNYCH UMÓW NAJMU PO UMOWACH ZAWARTYCH NA CZAS OZNACZONY DO 3 LAT
59	UCHWAŁA NR IX/93/2019 W SPRAWIE PRZEZNACZENIA DO SPRZEDAŻY LOKALI MIESZKALNYCH Z UWZGLĘDNIENIEM PIERWSZEŃSTWA NA RZECZ NAJEMCÓW
60	UCHWAŁA NR IX/94/2019 W SPRAWIE ROZPATRZENIA SKARGI NA DZIAŁANIE WÓJTA GMINY GOŁUCHÓW
61	UCHWAŁA NR IX/95/2019 W SPRAWIE WYBORU ŁAWNIKÓW DO SĄDU REJONOWEGO W PLESZEWIE NA KADENCJE 2020-2023
62	UCHWAŁA NR X/96/2019 W SPRAWIE ZMIANY BUDŻETU NA ROK 2019
63	UCHWAŁA NR X/97/2019 W SPRAWIE ZMIANY WIELOLETNIEJ PROGNOZY FINANSOWEJ GMINY GOŁUCHÓW NA LATA 2019-2027
64	UCHWAŁA NR X/98/2019 W SPRAWIE ZMIANY UCHWAŁY NR VI/55/2007 RADY GMINY GOŁUCHÓW Z DNIA 27.04.2007R. W SPRAWIE ZASAD WYNAJMOWANIA LOKALI WCHODZĄCYCH W SKŁAD MIESZKANIOWEGO ZASOBU GMINY
65	UCHWAŁA NR X/99/2019 W SPRAWIE UCHWALENIA "PROGRAMU WSPÓŁPRACY GMINY GOŁUCHÓW Z ORGANIZACJAMI POZARZĄDOWYMI I PODMIOTAMI PROWADZĄCYMI DZIAŁALNOŚĆ POŻYTKU PUBLICZNEGO NA ROK 2020".
66	UCHWAŁA NR X/100/2019 W SPRAWIE OKREŚLENIA WARUNKÓW I TRYBU FINANSOWANIA ZADAŃ Z ZAKRESU WSPIERANIA ROZWOJU SPORTU W GMINIE GOŁUCHÓW
67	UCHWAŁA NR X/101/2019 W SPRAWIE OBNIŻENIA ŚREDNIEJ CENY SKUPU ŻYTA PRZYJMOWANEJ JAKO PODSTAWĘ OBLICZANIA PODATKU ROLNEGO NA 2020 ROK.
68	UCHWAŁA NR X/102/2019 W SPRAWIE OKREŚLENIA WYSOKOŚCI STAWEK PODATKU OD NIERUCHOMOŚCI
69	UCHWAŁA NR XI/103/2019 W SPRAWIE ZMIANY BUDŻETU NA ROK 2019
70	UCHWAŁA NR XI/104/2019 W SPRAWIE ZMIANY WIELOLETNIEJ PROGNOZY FINANSOWEJ GMINY GOŁUCHÓW NA LATA 2019-2027
71	UCHWAŁA NR XI/105/2019 W SPRAWIE USTALENIA ŚREDNIEJ CENY JEDNOSTKI PALIWA W GMINIE GOŁUCHÓW
72	UCHWAŁA NR XI/106/2019 W SPRAWIE ZATWIERDZENIA PLANU PRACY STAŁYCH KOMISJI RADY GMINY GOŁUCHÓW NA ROK 2020
73	UCHWAŁA NR XI/107/2019 W SPRAWIE WYRAŻENIA ZGODY NA ZAWARCIE KOLEJNEJ UMOWY NAJMU PO UMOWIE ZAWARTEJ NA CZAS OZNACZONY DO 3 LAT
74	UCHWAŁA NR XI/108/2019 W SPRAWIE UCHWALENIA GMINNEGO PROGRAMU PRZECIWDZIAŁANIA NARKOMANII NA TERENIE GMINY GOŁUCHÓW W 2020 ROKU
75	UCHWAŁA NR XI/109/2019 W SPRAWIE UCHWALENIA GMINNEGO PROGRAMU PROFILAKTYKI I ROZWIĄZYWANIA PROBLEMÓW ALKOHOLOWYCH NA TERENIE GMINY GOŁUCHÓW W 2020 ROKU
76	UCHWAŁA NR XI/110/2019 W SPRAWIE WIELOLETNIEJ PROGNOZY FINANSOWEJ GMINY GOŁUCHÓW NA LATA 2020-2027
77	UCHWAŁA NR XI/111/2019 W SPRAWIE UCHWAŁY BUDŻETOWEJ NA ROK 2020

Źródło: opracowanie własne.

## Załącznik 3 – Zarządzenia Wójta Gminy Gołuchów w roku 2019

L.p.	Zarządzenie
1	ZARZĄDZENIE NR 27/2019 W SPRAWIE POWOŁANIA KOMISJI PRZETARGOWEJ DO PRZEPROWADZENIA PRZETARGU NA INWESTYCIĘ ZAKUP MATERIAŁÓW DYDAKTYCZNYCH W RAMACH PROJEKTU PN. „SZKOŁA Z PRZYSZŁOŚCIĄ–DOPOSAŻENIE SAL ORAZ REALIZACJA ZAJĘĆ DYDAKTYCZNYCH DLA UCZNIÓW ZESPOŁU SZKÓŁ W KOŚCIELNEJ WSI, W CELU PODNIESIENIA KOMPETENCJI.”
2	ZARZĄDZENIE NR 28/2019 W SPRAWIE PRZYJĘCIA PLANU FINANSOWEGO ZADAŃ Z ZAKRESU ADMINISTRACJI RZĄDOWEJ ORAZ INNYCH ZADAŃ ZLECONYCH GMINIE GOŁUCHÓW NA ROK 2019
3	ZARZĄDZENIE NR 28A/2019 W SPRAWIE UDZIELENIA POŻYCZKI STOWARZYSZENIU
4	ZARZĄDZENIE NR 29/2019 W SPRAWIE ZMIANY BUDŻETU NA 2019 ROK
5	ZARZĄDZENIE NR 30/2019 W SPRAWIE POWOŁANIA PEŁNOMOCNIKA DO SPRAW OCHRONY INFORMACJI NIEJAWNYCH W URZĘDZIE GMINY W GOŁUCHOWIE
6	ZARZĄDZENIE NR 31/2019 W SPRAWIE POWOŁANIA KOMISJI W CELU PRZEPROWADZENIA INWENTARYZACJI WOKÓW DO OCHRONY PRZECIWPOWODZIOWEJ.
7	ZARZĄDZENIE NR 32/2019 W SPRAWIE OKREŚLENIA TERMINÓW POSTĘPOWANIA REKRUTACYJNEGO I POSTĘPOWANIA UZUPEŁNIAJĄCEGO, W TYM TERMINÓW SKŁADANIA DOKUMENTÓW DO PUBLICZNYCH PRZEDSZKOLI, ODDZIAŁÓW PRZEDSZKOLNYCH W PUBLICZNYCH SZKOŁACH PODSTAWOWYCH ORAZ DO KLAS I PUBLICZNYCH SZKÓŁ PODSTAWOWYCH, PROWADZONYCH PRZEZ GMINĘ GOŁUCHÓW NA ROK SZKOLNY 2019/2020
8	ZARZĄDZENIE NR 33/2019 W SPRAWIE USTALENIA MAKSYMALNEJ KWOTY DOFINANSOWANIA OPŁAT ZA KSZTAŁCENIE NAUCZYCIELI POBIERANYCH PRZEZ UCZELNIE ORAZ OKREŚLENIA SPECJALNOŚCI I FORM KSZTAŁCENIA NAUCZYCIELI PROWADZONYCH PRZEZ UCZELNIE, NA KTÓRE DOFINANSOWANIE JEST PRZY- ZNAWANE
9	ZARZĄDZENIE NR 34/2019 W SPRAWIE POWOŁANIA KOMISJI PRZETARGOWEJ DO PRZEPROWADZENIA PRZETARGU NA INWESTYCIĘ „DOSTAWA WYPOSAŻENIA W ZESPOLE SZKÓŁ W KOŚCIELNEJ WSI W RAMACH PROJEKTU PN. „SZKOŁA Z PRZYSZŁOŚCIĄ – ZWIĘKSZENIE EFEKTYWNOŚCI KSZTAŁCENIA W ZAKRESIE ROZWOJU KOMPETENCJI I POPRAWY SPRAWNOŚCI FIZYCZNEJ UCZNIÓW POPRZEC BUDOWĘ SALI SPORTOWEJ ORAZ PRACOWNI PRZEDMIOTOWYCH W ZESPOLE SZKÓŁ W KOŚCIELNEJ WSI ”.
10	ZARZĄDZENIE NR 35/2019 W SPRAWIE ZMIANY BUDŻETU NA ROK 2019
11	ZARZĄDZENIE NR 36/2019 W SPRAWIE MAKSYMALNEGO MIESIĘCZNEGO WYNAGRODZENIA KIEROWNIKÓW JEDNOSTEK ORGANIZACYJNYCH PODLEGLYCH GMINIE GOŁUCHÓW.
12	ZARZĄDZENIE NR 37/2019 W SPRAWIE OKREŚLENIA ZASAD WYPŁAT EKWIWALENTU DLA CZŁONKÓW OCHOTNICZYCH STRAŻY POŻARNYCH ZA UDZIAŁ W AKCJI RATOWNICZEJ LUB SZKOLENIU POŻARNICZYM ORGANIZOWANYCH PRZEZ PAŃSTWOWĄ STRAŻ POŻARNĄ LUB GMINĘ GOŁUCHÓW
13	ZARZĄDZENIE NR 38/2019 W SPRAWIE USTALENIA TERMINARZA WYBORÓW SOŁTYSÓW I RAD SOŁECKICH NA TERENIE GMINY GOŁUCHÓW
14	ZARZĄDZENIE NR 39/2019 W SPRAWIE POWOŁANIA KOMISJI PRZETARGOWEJ DO PRZEPROWADZENIA PRZETARGU NA INWESTYCIĘ „PRZEBUDOWA DROGI GMINNEJ W MIEJSCOWOŚCI SZKUDŁA ”
15	ZARZĄDZENIE NR 40/2019 W SPRAWIE WPROWADZENIA REGULAMINU KORZYSTANIA Z SALI SPORTOWEJ PRZY ZESPOLE SZKÓŁ W KOŚCIELNEJ WSI
16	ZARZĄDZENIE NR 41/2019 W SPRAWIE WNIESIENIA PRZEZ GMINĘ GOŁUCHÓW WKŁADU PIENIĘŻNEGO I OBJĘCIA Z TEGO TYTUŁU UDZIAŁÓW W SPÓŁCE "OŚWIETLENIE ULICZNE I DROGOWE SPÓŁKA Z O.O." Z SIEDZIBĄ W KALISZU
17	ZARZĄDZENIE NR 42/2019 W SPRAWIE WYRAŻENIA ZGODY NA USTANOWIENIE SŁUŻEBNOŚCI PRZESYŁU ZA WYNAGRODZENIEM NA RZECZ GMINY GOŁUCHÓW
18	ZARZĄDZENIE NR 43/2019 W SPRAWIE ZMIANY BUDŻETU NA 2019 ROK
19	ZARZĄDZENIE NR 44/2019 W SPRAWIE WYDZIERŻAWIENIA GRUNTU GMINNEGO POŁOŻONEGO W MIEJSCOWOŚCI MACEW Z PRZEZNACZENIEM DO UŻYTKOWANIA ROLNICZEGO
20	ZARZĄDZENIE NR 45/2019 W SPRAWIE WYDZIERŻAWIENIA GRUNTU GMINNEGO POŁOŻONEGO W MIEJSCOWOŚCI KUCHARY Z PRZEZNACZENIEM DO UŻYTKOWANIA ROLNICZEGO W TRYBIE BEZPRZETARGOWYM NA RZECZ DOTYCHCZASOWEGO DZIERŻAWCY
21	ZARZĄDZENIE NR 46/2019 W SPRAWIE POWOŁANIA KOMISJI PRZETARGOWEJ DO PRZEPROWADZENIA PRZETARGU NA INWESTYCIĘ „PRZEBUDOWA DROGI GMINNEJ UL. SZWEDZKA W KOŚCIELNEJ WSI”
22	ZARZĄDZENIE NR 47/2019 W SPRAWIE POWOŁANIA KOMISJI PRZETARGOWEJ DO PRZEPROWADZENIA PRZETARGU NA INWESTYCIĘ „PRZEBUDOWA DROGI GMINNEJ KAJEW - WSZOŁÓW”
23	ZARZĄDZENIE NR 48/2019 W SPRAWIE USTALENIA TERMINU WYBORÓW SOŁTYSY I RADY SOŁECKIEJ W SOŁECTWIE KOŚCIELNA WIEŚ I
24	ZARZĄDZENIE NR 49/2019 W SPRAWIE USTALENIA ROKOWAŃ W CELU WYDZIERŻAWIENIA GRUNTU GMINNEGO POŁOŻONEGO W MIEJSCOWOŚCI MACEW

25	ZARZĄDZENIE NR 50/2019 W SPRAWIE POWOŁANIA KOMISJI DO PRZEPROWADZENIA ROKOWAŃ W CELU WYDZIERŻAWIENIA GRUNTU GMINNEGO POŁOŻONEGO W MACEWIE
26	ZARZĄDZENIE NR 51/2019 W SPRAWIE WYDZIERŻAWIENIA GRUNTU GMINNEGO POŁOŻONEGO W MIEJSCOWOŚCI MACEW Z PRZEZNACZENIEM DO UŻYTKOWANIA ROLNICZEGO
27	ZARZĄDZENIE NR 52/2019 W SPRAWIE WYDZIERŻAWIENIA GRUNTÓW GMINNYCH POŁOŻONYCH W MIEJSCOWOŚCI GOŁUCHÓW Z PRZEZNACZENIEM NA OGRÓDEK PRZYDOMOWY
28	ZARZĄDZENIE NR 53/2019 W SPRAWIE ZMIANY BUDŻETU NA 2019 ROK
29	ZARZĄDZENIE NR 54/2019 W SPRAWIE POWOŁANIA KOMISJI PRZETARGOWEJ DO PRZEPROWADZENIA PRZETARGU NA INWESTYCIĘ ZAKUP MATERIAŁÓW DYDAKTYCZNYCH W RAMACH PROJEKTU PN. „SZKOŁA Z PRZYSZŁOŚCIĄ–DOPOSAŻENIE SAL ORAZ REALIZACJA ZAJĘĆ DYDAKTYCZNYCH DLA UCZNIÓW ZESPOŁU SZKÓŁ W KOŚCIELNEJ WSI, W CELU PODNIESIENIA KOMPETENCJI.”
30	ZARZĄDZENIE NR 55/2019 W SPRAWIE USTALENIA TERMINU WYBORÓW SOŁTYSY I RADY SOŁECKIEJ W SOŁECTWIE KUCHARY
31	ZARZĄDZENIE NR 56/2019 W SPRAWIE PRZYJĘCIA GMINNEJ EWIDENCJI ZABYTKÓW ARCHEOLOGICZNYCH GMINY GOŁUCHÓW
32	ZARZĄDZENIE NR 57/2019 W SPRAWIE POWOŁANIA KOMISJI PRZETARGOWEJ DO PRZEPROWADZENIA PRZETARGU NA INWESTYCIĘ „ŚWIADCZENIE USŁUG ODBIERANIA I TRANSPORTU STAŁYCH ODPADÓW KOMUNALNYCH Z TERENU GMINY GOŁUCHÓW DO REGIONALNEJ INSTALACJI PRZETWARZANIA ODPADÓW KOMUNALNYCH (RIPOK) – ZAKŁAD UNIESZKODLIWIANIA ODPADÓW KOMUNALNYCH „ORLI STAW”, ORLI STAW 2, 62-834 CEKÓW”
33	ZARZĄDZENIE NR 58/2019 W SPRAWIE WYDZIERŻAWIENIA GRUNTU GMINNEGO POŁOŻONEGO W MIEJSCOWOŚCI KAJEW Z PRZEZNACZENIEM DO UŻYTKOWANIA ROLNICZEGO
34	ZARZĄDZENIE NR 59/2019 W SPRAWIE USTALENIA TERMINU WYBORÓW SOŁTYSY I RADY SOŁECKIEJ W SOŁECTWIE KRZYWOSĄDÓW NA TERENIE GMINY GOŁUCHÓW
35	ZARZĄDZENIE NR 60/2019 W SPRAWIE PRZYJĘCIA SPRAWOZDANIA Z WYKONANIA BUDŻETU GMINY GOŁUCHÓW ZA 2018 ROK WRAZ Z INFORMACJĄ O STANIE MIENIA GMINY GOŁUCHÓW ZA 2018 ROK.
36	ZARZĄDZENIE NR 61/2019 W SPRAWIE WYDZIERŻAWIENIA GRUNTÓW GMINNYCH W TRYBIE BEZPRZETARGOWYM Z PRZEZNACZENIEM DO UŻYTKOWANIA ROLNICZEGO, NA RZECZ DOTYCHCZASOWYCH DZIERŻAWCÓW
37	ZARZĄDZENIE NR 62/2019 W SPRAWIE UDZIELENIA POŻYCZKI STOWARZYSZENIU
38	ZARZĄDZENIE NR 63/2019 W SPRAWIE UDZIELENIA POŻYCZKI STOWARZYSZENIU
39	ZARZĄDZENIE NR 64/2019 W SPRAWIE USTALENIA TERMINU WYBORÓW SOŁTYSY I RADY SOŁECKIEJ W SOŁECTWIE KOŚCIELNA WIEŚ II
40	ZARZĄDZENIE NR 65/2019 W SPRAWIE USTALENIA ROKOWAŃ W CELU WYDZIERŻAWIENIA GRUNTÓW GMINNYCH POŁOŻONYCH W MIEJSCOWOŚCI KAJEW ORAZ POWOŁANIA KOMISJI DO PRZEPROWADZENIA ROKOWAŃ
41	ZARZĄDZENIE NR 66/2019 W SPRAWIE POWOŁANIA KOMISJI PRZETARGOWEJ DO PRZEPROWADZENIA PRZETARGU NA INWESTYCIĘ „ŚWIADCZENIE USŁUG ODBIERANIA I TRANSPORTU STAŁYCH ODPADÓW KOMUNALNYCH Z TERENU GMINY GOŁUCHÓW DO REGIONALNEJ INSTALACJI PRZETWARZANIA ODPADÓW KOMUNALNYCH (RIPOK) – ZAKŁAD UNIESZKODLIWIANIA ODPADÓW KOMUNALNYCH „ORLI STAW” 62-834 CEKÓW”
42	ZARZĄDZENIE NR 67/2019 W SPRAWIE ZMIANY BUDŻETU NA ROK 2019
43	ZARZĄDZENIE NR 68/2019 2W SPRAWIE POWOŁANIA KOMISJI PRZETARGOWEJ DO PRZEPROWADZENIA PRZETARGU NA INWESTYCIĘ „WYKONANIE W FORMULE ZAPROJEKTUJ I WYBUDUJ PRZEBUDOWY Z ROZBUDOWĄ BUDYNKU OSP W GOŁUCHOWIE ORAZ ADAPTACJA SALI NA CELE SPOŁECZNO-KULTURALNE I EDUKACYJNE”.
44	ZARZĄDZENIE NR 69/2019 W SPRAWIE ZMIANY BUDŻETU NA ROK 2019
45	ZARZĄDZENIE NR 70/2019 W SPRAWIE POWOŁANIA KOMISJI KONKURSOWEJ W CELU PRZEPROWADZENIA KONKURSU NA STANOWISKO KANDYDATA NA DYREKTORA ZESPOŁU SZKOLNO-PRZEDSZKOLNEGO W JEDLCU
46	ZARZĄDZENIE NR 70A/2019 W SPRAWIE POWOŁANIA KOORDYNATORA GMINNEGO DS OBSŁUGI INFORMATYCZNEJ ORAZ OPERATORÓW INFORMATYCZNEJ OBSŁUGI OBWODOWYCH KOMISJI WYBORCZYCH NA TERENIE GMINY GOŁUCHÓW, W WYBORACH DO PARLAMENTU EUROPEJSKIEGO, ZARZĄDZONYCH na dzień 16.05.2019r.
47	ZARZĄDZENIE NR 71/2019 W SPRAWIE ZATWIERDZENIA ROCZNEGO SPRAWOZDANIA FINANSOWEGO GOŁUCHOWSKIEGO CENTRUM KULTURY "ZAMEK" W GOŁUCHOWIE
48	ZARZĄDZENIE NR 72/2019 W SPRAWIE ZATWIERDZENIA ROCZNEGO SPRAWOZDANIA FINANSOWEGO BIBLIOTEKI PUBLICZNEJ GMINY GOŁUCHÓW
49	ZARZĄDZENIE NR 73/2019 W SPRAWIE ZMIANY BUDŻETU NA ROK 2019
50	ZARZĄDZENIE NR 74/2019 W SPRAWIE PRZEDSTAWIENIA RADZIE GMINY GOŁUCHÓW "RAPORTU O STANIE GMINY GOŁUCHÓW"
51	ZARZĄDZENIE NR 75/2019 W SPRAWIE UDZIELENIA POŻYCZKI STOWARZYSZENIU

52	ZARZĄDZENIE NR 76/2019 W SPRAWIE POWOŁANIA KOMISJI PRZETARGOWEJ DO PRZEPROWADZENIA PRZETARGU NA INWESTYCIĘ „BUDOWA KANALIZACJI SANITARNEJ W MIEJSCOWOŚCIACH SZKUDŁA, KUCHARKI – ETAP I ORAZ PRZEBUDOWA SIECI WODOCIĄGOWEJ W MIEJSCOWOŚCI SZKUDŁA I KUCHARKI”
53	ZARZĄDZENIE NR 77/2019 W SPRAWIE ZMIANY BUDŻETU NA ROK 2019
54	ZARZĄDZENIE NR 78/2019 W SPRAWIE OGŁOSZENIA WYKAZU NA NAJEM LOKALU UŻYTKOWEGO USYTUOWANEGO W CZERMINKU W BUDYNKU ŚWIETLICY WIEJSKIEJ
55	ZARZĄDZENIE NR 79/2019 W SPRAWIE OGŁOSZENIA WYKAZU DOTYCZĄCEGO WYDZIERŻAWIENIA, W TRYBIE BEZPRZETARGOWYM NA RZECZ DOTYCHCZASOWEGO DZIERŻAWCY, CZĘŚCI GRUNTU GMINNEGO POŁOŻONEGO W GOŁUCHOWIE
56	ZARZĄDZENIE NR 80/2019 W SPRAWIE UDZIELENIA POŻYCZKI STOWARZYSZENIU
57	ZARZĄDZENIE NR 81/2019 W SPRAWIE POWOŁANIA KOMISJI PRZETARGOWEJ DO PRZEPROWADZENIA PRZETARGU NA INWESTYCIĘ
58	ZARZĄDZENIE NR 82/2019 W SPRAWIE ZMIANY BUDŻETU NA ROK 2019
59	ZARZĄDZENIE NR 83/2019 W SPRAWIE UPOWAŻNIENIA DO PROWADZENIA POSTĘPOWAŃ W SPRAWACH ŚWIADCZENIA WYCHOWAWCZEGO
60	ZARZĄDZENIE NR 84/2019 W SPRAWIE POWOŁANIA KOMISJI EGZAMINACYJNEJ DLA PANI PAULINY GAJZLER UBIEGAJĄCEJ SIĘ O AWANS NA STOPIEŃ NAUCZYCIELA MIANOWANEGO
61	ZARZĄDZENIE NR 85/2019 W SPRAWIE POWOŁANIA KOMISJI EGZAMINACYJNEJ DLA PANI AGNIESZKI MARCINIAK UBIEGAJĄCEJ SIĘ O AWANS NA STOPIEŃ NAUCZYCIELA MIANOWANEGO
62	ZARZĄDZENIE NR 86/2019 W SPRAWIE POWOŁANIA KOMISJI EGZAMINACYJNEJ DLA PANI MARCELI GIL UBIEGAJĄCEJ SIĘ O AWANS NA STOPIEŃ NAUCZYCIELA MIANOWANEGO
63	ZARZĄDZENIE NR 87/2019 W SPRAWIE OGŁOSZENIA WYKAZU NA DZIERŻAWĘ GRUNTÓW UŻYTKOWANYCH W CELU USTAWIENIA POJEMNIKÓW METALOWYCH NA ZBIÓRKĘ ODZIEŻY UŻYWANEJ
64	ZARZĄDZENIE NR 88/2019 W SPRAWIE POWIERZENIA PANI ELŻBIECIE MIZERKIEWICZ STANOWISKA DYREKTORA ZESPOŁU SZKOLNO-PRZEDSZKOLNEGO W JEDLCU
65	ZARZĄDZENIE NR 89/2019 W SPRAWIE ZMIANY ZARZĄDZENIA NR 436/2018 WÓJTA GMINY GOŁUCHÓW Z DN. 4 WRZEŚNIA 2018R. W SPRAWIE POWOŁANIA GMINNEJ KOMISJI ROZWIĄZYWANIA PROBLEMÓW ALKOHOLOWYCH, DOTYCZĄCEGO JEJ SKŁADU OSOBOWEGO.
66	ZARZĄDZENIE NR 90/2019 W SPRAWIE POWOŁANIA KOORDYNATORA GMINNEGO DS. OBSŁUGI SYSTEMU INFORMATYCZNEGO OBWODOWYCH KOMISJI WYBORCZYCH NA TERENIE GMINY GOŁUCHÓW
67	ZARZĄDZENIE NR 91/2019 W SPRAWIE ZMIANY BUDŻETU NA ROK 2019
68	ZARZĄDZENIE NR 92/2019 W SPRAWIE PRZYJĘCIA INFORMACJI O PRZEBIEGU WYKONANIA BUDŻETU GMINY GOŁUCHÓW, O KSZTAŁTOWANIU SIĘ WIELOLETNIEJ PROGNOZY FINANSOWEJ I PRZEBIEGU REALIZACJI PRZEDSIĘWZIĘĆ, O PRZEBIEGU WYKONANIA PLANU FINANSÓW SAMORZĄDOWYCH INSTYTUCJI KULTURY ZA I PÓŁROCZE 2019 ROKU
69	ZARZĄDZENIE NR 93/2019 W SPRAWIE OPRACOWANIA MATERIAŁÓW PLANISTYCZNYCH DO PROJEKTU UCHWAŁY BUDŻETOWEJ GMINY GOŁUCHÓW NA 2020 ROK
70	ZARZĄDZENIE NR 94/2019 W SPRAWIE WYZNACZENIA NAUCZYCIELA ZESPOŁU SZKOLNO-PRZEDSZKOLNEGO W KUCHARKACH ZASTĘPUJĄCEGO DYREKTORA SZKOŁY W PRZYPADKU JEGO NIEOBECNOŚCI
71	ZARZĄDZENIE NR 95/2019 W SPRAWIE POWOŁANIA KOMISJI REKRUTACYJNEJ DO PRZEPROWADZENIA NABORU NA WOLNE STANOWISKO PRACY: MŁODSZY REFERENT DS. PLANOWANIA PRZESTRZENNEGO
72	ZARZĄDZENIE NR 96/2019 W SPRAWIE USTALENIA CZYNSZU NAJMU LOKALI UŻYTKOWYCH W BUDYNKU OŚRODKA ZDROWIA W GOŁUCHOWIE, NIEZWIĄZANYCH Z WYKONYWANIEM USŁUG MEDYCZNYCH
73	ZARZĄDZENIE NR 97/2019 W SPRAWIE UDZIELENIA PEŁNOMOCNICTWA SZCZEGÓLNEGO DO REPREZENTOWANIA GMINY GOŁUCHÓW W ZAKRESIE ZŁOŻENIA WNIOSKU O DOFINANSOWANIE, PODPISANIA UMOWY, REALIZACJI PROJEKTU I ZAWARCIA UMOWY PARTNERSKIEJ DOTYCZĄCYCH PROJEKTU „KRĄG USŁUG WSPARCIA W GMINIE GOŁUCHÓW ” REALIZOWANEGO W LATACH 2019-2022 W RAMACH PODDZIAŁANIA 7.2.2 „USŁUGI SPOŁECZNE I ZDROWOTNE – PROJEKTY KONKURSOWE” WRPO NA LATA 2014-2020.
74	ZARZĄDZENIE NR 98/2019 W SPRAWIE UPOWAŻNIENIA ZASTĘPCY WÓJTA DO WYDAWANIA DECYZJI ADMINISTRACYJNYCH Z ZAKRESU PRYZNAWANIA DOFINANSOWANIA PRACODAWCOM KOSZTÓW KSZTAŁCENIA MŁODOCIANYCH PRACOWNIKÓW
75	ZARZĄDZENIE NR 99/2019 W SPRAWIE POWOŁANIA KOMISJI REKRUTACYJNEJ DO PRZEPROWADZANIA NABORU NA WOLNE STANOWISKO PRACY: MŁODSZY REFERENT DS. KSIĘGOWOŚCI PODATKOWEJ
76	ZARZĄDZENIE NR 100/2019 W SPRAWIE POWOŁANIA OPERATORÓW INFORMATYCZNEJ OBSŁUGI OBWODOWYCH KOMISJI WYBORCZYCH NA TERENIE GMINY GOŁUCHÓW, W WYBORACH DO SEJMU RZECZYPOSPOLITEJ POLSKIEJ I DO SENATU RZECZYPOSPOLITEJ POLSKIEJ, ZARZĄDZONYCH NA DZIEŃ 13 PAŹDZIERNIKA 2019R.
77	ZARZĄDZENIE NR 101/2019 W SPRAWIE ZMIANY BUDŻETU NA ROK 2019

78	ZARZĄDZENIE NR 102/2019 W SPRAWIE POWOŁANIA OPERATORÓW INFORMATYCZNEJ OBSŁUGI OBWODOWYCH KOMISJI WYBORCZYCH NA TERENIE GMINY GOŁUCHÓW, W WYBORACH DO SEJMU RZECZYPOSPOLITEJ POLSKIEJ I DO SENATU RZECZYPOSPOLITEJ POLSKIEJ, ZARZĄDZONYCH NA DZIEŃ 13 PAŹDZIERNIKA 2019R.
79	ZARZĄDZENIE NR 103/2019 W SPRAWIE PRZYJĘCIA GMINNEJ EWIDENCJI ZABYTKÓW GMINY GOŁUCHÓW
80	ZARZĄDZENIE NR 104/2019 W SPRAWIE NAJMU LOKALI UŻYTKOWYCH W BUDYNKU OŚRODKA ZDROWIA W GOŁUCHOWIE PRZY ULICY MICKIEWICZA 1, Z PRZEZNACZENIEM NA WYKONYWANIE USŁUG MEDYCZNYCH
81	ZARZĄDZENIE NR 105/2019 W SPRAWIE ZMIANY BUDŻETU NA ROK 2019
82	ZARZĄDZENIE NR 106/2019 W SPRAWIE ROZLICZEŃ PODATKU OD TOWARÓW I USŁUG ZA POMOCĄ MECHANIZMU PODZIELONEJ PŁATNOŚCI ORAZ WERYFIKACJI KONTRAHENTÓW PRZED DOKONANIEM PŁATNOŚCI FAKTUR
83	ZARZĄDZENIE NR 107/2019 W SPRAWIE ORGANIZACJI PRZYJMOWANIA I ROZPATRYWANIA SKARG I WNIOSKÓW
84	ZARZĄDZENIE NR 108/2019 W SPRAWIE PRZEZNACZENIA DO SPRZEDAŻY AUTOBUSU SZKOLNEGO MARKI AUTOSAN H9-21.41S
85	ZARZĄDZENIE NR 109/2019 W SPRAWIE POWOŁANIA KOMISJI PRZETARGOWEJ DO PRZEPROWADZENIA PROCEDURY SPRZEDAŻY AUTOBUSU SZKOLNEGO MARKI AUTOSAN H9-21.41S
86	ZARZĄDZENIE NR 110/2019 W SPRAWIE PROJEKTU BUDŻETU GMINY GOŁUCHÓW NA ROK 2020
87	ZARZĄDZENIE NR 111/2019 W SPRAWIE USTALENIA PROJEKTU WIELOLETNIEJ PROGNOZY FINANSOWEJ GMINY GOŁUCHÓW NA LATA 2020-2027
88	ZARZĄDZENIE NR 112/2019 W SPRAWIE POWOŁANIA KOMISJI PRZETARGOWEJ DO PRZEPROWADZENIA PRZETARGU NA INWESTYJCJĘ „BUDOWA KANALIZACJI SANITARNEJ W MIEJSCOWOŚCIACH KUCHARKI – ETAP 2, KARSY ETAP 1”
89	ZARZĄDZENIE NR 113/2019 W SPRAWIE ZMIANY BUDŻETU NA ROK 2019
90	ZARZĄDZENIE NR 114/2019 W SPRAWIE POWOŁANIA KOMISJI PRZETARGOWEJ DO PRZEPROWADZENIA PRZETARGU NA INWESTYJCJĘ "UDZIELENIE I OBSŁUGA KREDYTU DŁUGOTERMINOWEGO DO WYSOKOŚCI 2.500.000 ZŁ"
91	ZARZĄDZENIE NR 115/2019 W SPRAWIE OGŁOSZENIA WYKAZU NA NAJEM CZĘŚCI POMIESZCZENIA BIUROWEGO
92	ZARZĄDZENIE NR 116/2019 I OGŁOSZENIE O SPRZEDAŻY SAMOCHODU POŻARNICZEGO
93	ZARZĄDZENIE NR 117/2019 W SPRAWIE PRZYJĘCIA WIELOLETNIEGO PROGRAMU SPORZĄDZANIA MIEJSCOWYCH PLANÓW ZAGOSPODAROWANIA PRZESTRZENNEGO DLA GMINY GOŁUCHÓW NA LATA 2019 – 2021 Z PERSPEKTYWĄ DO 2023 R.
94	ZARZĄDZENIE NR 118/2019 W SPRAWIE PRZEZNACZENIA DO SPRZEDAŻY AUTOBUSU SZKOLNEGO MARKI AUTOSAN H9-21.41S
95	ZARZĄDZENIE NR 119/2019 W SPRAWIE POWOŁANIA PIONU OCHRONY INFORMACJI NIEJAWNYCH
96	ZARZĄDZENIE NR 120/2019 W SPRAWIE ZMIANY BUDŻETU NA 2019R.
97	ZARZĄDZENIE NR 121/2019 W SPRAWIE NAJMU LOKALU UŻYTKOWEGO W BUDYNKU OŚRODKA ZDROWIA W GOŁUCHOWIE PRZY ULICY MICKIEWICZA 1, Z PRZEZNACZENIEM NA BIURO
98	ZARZĄDZENIE NR 122/2019 W SPRAWIE POWOŁANIA KOMISJI DO PRZEPROWADZENIA SPRZEDAŻY SAMOCHODU POŻARNICZEGO MARKI FS LUBLIN A 07, STANOWIĄCEGO WŁASNOŚĆ GMINY GOŁUCHÓW

Źródło: opracowanie własne.

## Załącznik 4 – Uchwały Rady - Akty Prawa Miejsowego

L.p.	Akt prawa miejscowego
1	UCHWAŁA NR IV/37/2019 W SPRAWIE USTALENIA TRYBU UDZIELANIA I ROZLICZANIA DOTACJI UDZIELANYCH PUBLICZNYM SZKOŁOM PROWADZONYM PRZEZ ORGANY PROWADZĄCE INNE NIŻ GMINA GOŁUCHÓW, ORAZ TRYBU PRZEPROWADZANIA KONTROLI PRAWIDŁOWOŚCI ICH POBRANIA I WYKORZYSTANIA
2	UCHWAŁA NR IV/38/2019 W SPRAWIE OKREŚLENIA WYSOKOŚCI OPŁAT ZA KORZYSTANIE Z WYCHOWANIA PRZEDSZKOLNEGO W PUBLICZNYCH PRZEDSZKOLACH I ODDZIAŁACH PRZEDSZKOLNYCH W PUBLICZNYCH SZKOŁACH PODSTAWOWYCH PROWADZONYCH PRZEZ GMINĘ GOŁUCHÓW
3	UCHWAŁA NR IV/39/2019 W SPRAWIE OKREŚLENIA TYGODNIOWEGO OBOWIĄZKOWEGO WYMIARU GODZIN ZAJĘĆ NAUCZYCIELI PRZEDSZKOLI I ODDZIAŁÓW PRZEDSZKOLNYCH W SZKOŁACH PODSTAWOWYCH, PRACUJĄCYCH Z GRUPAMI OBEJMUJĄCYMI DZIECI 6-LETNIE I DZIECI MŁODSZE
4	UCHWAŁA NR IV/44/2019 W SPRAWIE OKREŚLENIA WYKAZU KĄPIELISK NA 2019 ROK NA TERENIE GMINY GOŁUCHÓW ORAZ OKREŚLENIE SEZONU KĄPIELOWEGO
5	UCHWAŁA NR IV/45/2019 W SPRAWIE PROGRAMU OPIEKI NAD ZWIERZĘTAMI BEZDOMNYMI ORAZ ZAPOBIEGANIA BEZDOMNOŚCI ZWIERZĄT NA TERENIE GMINY GOŁUCHÓW W 2019 R.
6	UCHWAŁA NR IV/46/2019 W SPRAWIE OKREŚLENIA LOKALNYCH STANDARDÓW URBANISTYCZNYCH NA TERENIE GMINY GOŁUCHÓW
7	UCHWAŁA NR IV/48/2019 UCHYLAJĄCA UCHWAŁĘ NR XV/144/2016 RADY GMINY GOŁUCHÓW Z DNIA 19 LUTEGO 2016R. W SPRAWIE OPŁATY TARGOWEJ
8	UCHWAŁA NR V/53/2019 W SPRAWIE USTALENIA PLANU SIECI ORAZ GRANIC OBWODÓW PUBLICZNYCH SZKÓŁ PODSTAWOWYCH PROWADZONYCH PRZEZ GMINĘ GOŁUCHÓW ORAZ INNE ORGANY
9	UCHWAŁA NR VI/61/2019 W SPRAWIE ZNIESIENIA FORM OCHRONY PRZYRODY Z DRZEW UZNANYCH ZA POMNIKI PRZYRODY W GRANICACH ADMINISTRACYJNYCH GMINY GOŁUCHÓW
10	UCHWAŁA NR VI/62/2019 W SPRAWIE WYBORU METODY USTALENIA OPŁATY ZA GOSPODAROWANIE ODPADAMI KOMUNALNYMI, USTALENIA TAKIEJ OPŁATY ORAZ USTALENIA STAWKI OPŁATY ZA POJEMNIKI O OKREŚLONEJ POJEMNOŚCI
11	UCHWAŁA NR VI/63/2019 W SPRAWIE WZORU WNIOSKU O WYPŁATĘ ZRYCZAŁTOWANEGO DODATKU ENERGETYCZNEGO
12	UCHWAŁA NR VIII/78/2019 W SPRAWIE ZMIANY UCHWAŁY NR III/21/2010 RADY GMINY GOŁUCHÓW Z DNIA 29 GRUDNIA 2010 R. W SPRAWIE OKREŚLANIA WARUNKÓW I TRYBU FINANSOWANIA ZADANIA WŁASNEGO GMINY GOŁUCHÓW W ZAKRESIE SPRZYJANIA ROZWOJOWI SPORTU.
13	UCHWAŁA NR VIII/79/2019 W SPRAWIE TRYBU I SPOSOBU POWOŁYWANIA I ODWOŁYWANIA CZŁONKÓW ZESPOŁU INTERDYSCYPLINARNEGO W GOŁUCHOWIE ORAZ SZCZEGÓŁOWYCH WARUNKÓW JEGO FUNKCJONOWANIA.
14	UCHWAŁA NR VIII/80/2019 W SPRAWIE ZMIANY UCHWAŁY NR XX/218/2012 RADY GMINY GOŁUCHÓW Z DNIA 30 PAŹDZIERNIKA 2012 R. W SPRAWIE UCHWALENIA REGULAMINU UDZIELANIA POMOCY MATERIALNEJ O CHARAKTERZE SOCJALNYM DLA UCZNIÓW ZAMIESZKAŁYCH NA TERENIE GMINY GOŁUCHÓW
15	UCHWAŁA NR VIII/81/2019 W SPRAWIE ZMIANY UCHWAŁY W SPRAWIE UCHWALENIA REGULAMINU WYNAGRADZANIA NAUCZYCIELI ZATRUDNIONYCH W SZKOŁACH PROWADZONYCH PRZEZ GMINĘ GOŁUCHÓW
16	UCHWAŁA NR VIII/84/2019 W SPRAWIE OKREŚLENIA PRYZYSTANKÓW KOMUNIKACYJNYCH, KTÓRYCH WŁAŚCICIELEM ALBO ZARZĄDZAJĄCYM JEST GMINA GOŁUCHÓW ORAZ WARUNKÓW I ZASAD KORZYSTANIA Z PRYZYSTANKÓW KOMUNIKACYJNYCH
17	UCHWAŁA NR VIII/85/2019 W SPRAWIE TERMINÓW I SPOSOBU USTALANIA ZALICZKOWYCH WPLĄT NADWYŻKI ŚRODKÓW OBROTOWYCH DOKONYWANYCH PRZEZ SAMORZĄDOWY ZAKŁAD BUDŻETOWY DO BUDŻETU JEDNOSTKI SAMORZĄDU TERYTORIALNEGO ORAZ SPOSÓB I TERMINY ROCZNYCH ROZLICZEŃ I DOKONYWANIA WPLĄT DO BUDŻETU
18	UCHWAŁA NR X/98/2019 W SPRAWIE ZMIANY UCHWAŁY NR VI/55/2007 RADY GMINY GOŁUCHÓW Z DNIA 27.04.2007R. W SPRAWIE ZASAD WYNAJMOWANIA LOKALI WCHODZĄCYCH W SKŁAD MIESZKANIOWEGO ZASOBU GMINY
19	UCHWAŁA NR X/100/2019 W SPRAWIE OKREŚLENIA WARUNKÓW I TRYBU FINANSOWANIA ZADAŃ Z ZAKRESU WSPIERANIA ROZWOJU SPORTU W GMINIE GOŁUCHÓW
20	UCHWAŁA NR X/101/2019 W SPRAWIE OBNIŻENIA ŚREDNIEJ CENY SKUPU ŻYTA PRZYJMOWANEJ JAKO PODSTAWĘ OBLICZANIA PODATKU ROLNEGO NA 2020 ROK.
21	UCHWAŁA NR X/102/2019 W SPRAWIE OKREŚLENIA WYSOKOŚCI STAWEK PODATKU OD NIERUCHOMOŚCI
22	UCHWAŁA NR XI/105/2019 W SPRAWIE USTALENIA ŚREDNIEJ CENY JEDNOSTKI PALIWA W GMINIE GOŁUCHÓW
23	UCHWAŁA NR XII/111/2019 W SPRAWIE UCHWAŁY BUDŻETOWEJ NA ROK 2020

Zródło: opracowanie własne.

## ZAŁĄCZNIK 5 – WYDATKI NA ZADANIA INWESTYCYJNE W ROKU 2019

Lp	Nazwa zadania inwestycyjnego	Wykonanie (w zł)
<b>Rolnictwo i łowiectwo</b>		<b>1 348 778</b>
1	Budowa kanalizacji sanitarnej w m. Szkudła, Kucharki, Czechel – Etap I, Karsy – Etap I, Krzywosądów - Etap I oraz przebudowa sieci wodociągowej w m. Szkudła, Kucharki	798 783
2	Budowa kanalizacji sanitarnej i deszczowej ul. Poligonowa w Kościelnej Wsi	174 242
3	Rozbudowa kanalizacji sanitarnej i deszczowej w Gołuchowie "Osiedle za Lasem"	138 087
4	Budowa przykanalików kanalizacji sanitarnej w Gminie Gołuchów	119 998
5	Rozbudowa sieci wodociągowej we Wszotowie	44 067
6	Dopłaty do budowy przydomowych oczyszczalni ścieków dla osób fizycznych	35 000
7	Rozbudowa sieci wodociągowej w Jedlcu (za parkiem)	29 981
8	Budowa kanalizacji sanitarnej w miejscowościach Jedlec i Tursko – etap II	8 610
9	Rozbudowa sieci kanalizacji sanitarnej w Szkudli (w kierunku Paulinówki)	11
<b>Transport i łączność</b>		<b>2 493 326</b>
10	Budowa ścieżki rowerowej wzdłuż drogi powiatowej nr 4348P Krzywosądów-Kucharki	545 643
11	Przebudowa drogi gminnej w m. Szkudła	461 763
12	Przebudowa drogi gminnej Kajew – Wszotów	441 844
13	Przebudowa drogi gminnej Gołuchów – Kajew (poszerzenie do 4 m)	279 995
14	Przebudowa drogi gminnej ul. Szwedzka w Kościelnej Wsi	221 436
15	Przebudowa drogi w Jedlcu	161 932
16	Przebudowa drogi gminnej Gołuchów - Przekupów polegająca na wydzieleniu chodnika	71 955
17	Przebudowa drogi powiatowej nr 4348P na odcinku Krzywosądów-Kucharki	64 028
18	Budowa kanalizacji deszczowej w Gołuchowie ul. M. Dąbrowskiej	62 800
19	Przebudowa drogi gminnej ul. Reymonta oraz budowa zatoki parkingowej przy drodze gminnej ul. Akacyjnej w Gołuchowie	44 887
20	Przebudowa drogi gminnej w m. Tursko polegająca na wydzieleniu chodnika	39 995
21	Przebudowa drogi gminnej ul. M. Dąbrowskiej w Gołuchowie	34 353
22	Zakup wiat przystankowych	18 512
23	Przebudowa drogi gminnej polegająca na wykonaniu zatoki parkingowej przy ul. Mickiewicza w Gołuchowie	14 998
24	Przebudowa drogi gminnej w zakresie budowy chodnika w m. Jedlec	10 000
25	Przebudowa drogi gminnej polegająca na wykonaniu zatoki parkingowej przy cmentarzu w Kucharach	6 000
26	Budowa wjazdu z drogi gminnej do budynku OSP w miejscowości Kuchary	4 997
27	Utwardzenie części działki przy budynku szkoły w miejscowości Kuchary	4 436
28	Przebudowa drogi gminnej ulicy Różanej w Kościelnej Wsi polegająca na utwardzeniu istniejącego przejścia	3 690
29	Przebudowa drogi gminnej Czechel-Borczyisko - etap I	62
<b>Gospodarka komunalna i ochrona środowiska, gospodarka mieszkaniowa</b>		<b>284 478</b>
30	Zakup udziałów w spółce "Oświetlenie Uliczne Sp. z o.o." z siedzibą w Kaliszu	150 000
31	Dotacja celowa na wymianę pieców, kotłów gazowych oraz pomp ciepła	97 012
32	Zaprojektowanie, dostawa i wdrożenie technologii GIS dla Regionalnej Zintegrowanej Infrastruktury Informacji Przestrzennej Aglomeracji Kalisko-Ostrowskiej (RZIIP AKO)	30 116
33	Wykup gruntów	7 350

Lp	Nazwa zadania inwestycyjnego	Wykonanie (w zł)
Kultura i ochrona dziedzictwa narodowego oraz kultura fizyczna		<b>468 663</b>
34	Zakup ciągnika komunalnego do prac gospodarczych dla GOTiS	119 947
35	Wymiana podłogi na sali wiejskiej w Jedlcu	99 346
36	Montaż klimatyzacji oraz wentylacji w kuchni na sali wiejskiej w Kościelnej Wsi	43 350
37	Zagospodarowanie gruntu na teren rekreacyjny w miejscowości Tursko	27 340
38	Wykonanie altany wraz z wyposażeniem w m. Macew	26 085
39	Utwardzenie części działki kostką brukową przy świetlicy wiejskiej w Karsach	25 987
40	Zakup i montaż siłowni zewnętrznej (Wszółów I) oraz placu zabaw (Wszółów II)	21 050
41	Doposażenie placu zabaw, budowa siłowni zewnętrznej w m. Pleszówka	15 609
42	Budowa altany w m. Kajew	14 998
43	Zakup i montaż siłowni zewnętrznej w m. Gołuchów	13 414
44	Zakup i montaż klimatyzacji na świetlicy wiejskiej w Czerminku	13 223
45	Doposażenie placu zabaw (karuzela) oraz zakup i montaż siłowni zewnętrznej w m. Cieśle	12 423
46	Doposażenie placu zabaw (Przekupów, Gołuchów)	11 485
47	Zakup i montaż siłowni zewnętrznej w m. Kościelna Wieś II	11 034
48	Zakup i montaż siłowni zewnętrznej w m. Kajew	9 997
49	Zakup i montaż huśtawki na placu zabaw w m. Żychlin	3 376
Administracja publiczna		<b>87 615</b>
50	Zakup sprzętu komputerowego - w ramach projektu pn. "Podniesienie kompetencji cyfrowych mieszkańców województw: wielkopolskiego i zachodniopomorskiego":	50 201
51	Zakup mikrofonów stołowych wraz z terminalami do głosowania oraz oprogramowaniem do obsługi głosowań	28 887
52	Zakup sprzętu komputerowego - w ramach projektu pn. "Podniesienie kompetencji cyfrowych mieszkańców województw: wielkopolskiego i zachodniopomorskiego":	8 527
Bezpieczeństwo publiczne i ochrona przeciwpożarowa		<b>85 516</b>
53	Zakup samochodu ratowniczo-gaśniczego lekkiego dla OSP Bogusław-Bogusławice z napędem szosowym 4x2 (typu kontener), ze zbiornikiem wody i agregatem wysokociśnieniowym	47 386
54	Rozbudowa z przebudową budynku OSP w Gołuchowie	38 130
Oświata i wychowanie		<b>333 798</b>
55	Szkoła z przyszłością - zwiększenie efektywności kształcenia w zakresie rozwoju kompetencji i poprawy sprawności fizycznej uczniów poprzez budowę hali sportowej oraz pracowni przedmiotowych w Zespole Szkół w Kościelnej Wsi	315 800
56	Budowa przeciwpożarowej instalacji wodociągowej w budynku Szkoły Podstawowej w Kucharach	17 998
<b>RAZEM :</b>		<b>5 102 174</b>