

Załącznik nr 1
do Uchwały nr XXI/114/09
Rady Gminy Stupsk
z dnia 30 stycznia 2009r

Strategia Rozwiązywania Problemów Społecznych Gminy Stupsk do roku 2015

Stupsk 2009

Wstęp	4	2
Cel i proces tworzenia strategii	5	
Powiązania strategii z innymi dokumentami strategicznymi.....	7	
Charakterystyka Gminy Stupsk	17	
Położenie geograficzne.....	17	
Ludność	19	
Oświata i wychowanie.....	20	
Ochrona zdrowia.....	21	
Budownictwo socjalne.....	22	
Rejony Pracy Socjalnej na terenie Gminy Stupsk.....	23	
Problemy społeczne Gminy Stupsk	24	
Ubóstwo.....	26	
Bezrobocie.....	26	
Niepełnosprawność i długotrwała choroba.....	27	
Pomoc na rzecz osób starych.....	28	
Bezradność w sprawach opiekuńczych i prowadzenia gospodarstwa domowego.....	29	
Uzależnienia.....	30	
Podsumowanie wyników ankiety (2008) przeprowadzonej w celu weryfikacji problemów społecznych.....	32	
Cele strategiczne	38	
1. Pomoc na rzecz rodzin i środowisk dotkniętych problemem bezrobocia.....	38	
2. Pomoc na rzecz osób niepełnosprawnych, starych i długotrwale chorych.....	38	
3. Pomoc na rzecz rodzin z problemami bezradności w sprawach opiekuńczo- wychowawczych i prowadzenia gospodarstwa domowego.....	39	
4. Pomoc na rzecz rodzin dotkniętych problemami uzależnień.....	40	
Źródła podstawowych problemów społecznych i ich identyfikacja	41	
Hierarchia problemów społecznych.....	41	
Zidentyfikowane problemy społeczne w gminie Stupsk (wybrane i zaktualizowane podczas trzech spotkań warsztatowych z liderami społecznymi).....	41	
Kierunki rozwoju gminy	45	
Wizja rozwoju gminy.....	45	
Instytucje i organizacje działające na terenie gminy Stupsk.....	47	
Cele, działania i wskaźniki	50	
Bezrobocie i ubóstwo.....	50	
Niepełnosprawność i długotrwała choroba.....	51	
Samotność/Izolacja osób starszych.....	52	
Nałogi wśród dorosłych i młodzieży.....	53	

Strategia Rozwiązywania Problemów Społecznych Gminy Stupsk

Przemoc wśród dzieci i młodzieży.....	54	
Zarządzanie realizacją strategii.....	55	3
Etapy wdrażania strategii:.....	56	
Monitoring i ewaluacja.....	58	
Cele ewaluacji i monitoringu strategii	59	
Cele i założenia systemu monitoringu	59	
Końcowa ewaluacja	60	
Zakończenie.....	61	

Wstęp

Podstawą prawną do opracowania Gminnej Strategii Rozwiązywania Problemów Społecznych jest zapis art.17. ust. 1 pkt 1 ustawy z dnia 12 marca 2004 r. o pomocy społecznej:

„Do zadań własnych gminy o charakterze obowiązkowym należy:

1) opracowanie i realizacja gminnej strategii rozwiązywania problemów społecznych ze szczególnym uwzględnieniem programów pomocy społecznej, profilaktyki i rozwiązywania problemów alkoholowych i innych, których celem jest integracja osób i rodzin z grup szczególnego ryzyka.

Gmina Stupsk posiada Strategię Rozwiązywania Problemów Społecznych podjętą Uchwałą Nr XXVI/195/06 Rady Gminy Stupsk z dnia 27 lutego 2006 roku na lata 2006-2010. Pomimo krótkiego okresu jej obowiązywania rozpoczęto proces jej aktualizacji na lata 2008 – 2015.

Cel i proces tworzenia strategii

Prace nad aktualizacją Gminnej Strategii Rozwiązywania Problemów Społecznych zostały rozpoczęte w czerwcu 2008 r. i zakończyły się w październiku 2008 r.

Prace nad strategią prowadzone były przez Zespół roboczy w składzie:

1. Iwona Mikołajczyk- Kierownik Gminnego Ośrodka Pomocy Społecznej
2. Dorota Smaga- Specjalista pracy socjalnej
3. Barbara Brudzyńska- Specjalista pracy socjalnej
4. Aneta Milewska- Podinspektor
5. Marian Biaduń- Inspektor ds. obronności, obrony cywilnej i zarządzania kryzysowego
6. Władysława Kurowska- Dyrektor Szkoły Podstawowej w Stupsku
7. Joanna Dobkowska- Dyrektor Szkoły Podstawowej w Morawach
8. Alicja Rychcik- Radna

W proces tworzenia Strategii zaangażowani byli również liderzy lokalni m.in. radni, sołtysi, przedstawiciele i pracownicy urzędu gminy oraz jednostek organizacyjnych gminy, dyrektorzy szkół a także przedstawiciele społeczności lokalnych.

W procesie aktualizacji strategii łącznie wzięło udział 20 osób. Osoby te reprezentowały różne środowiska społeczne oraz obszary geograficzne gminy. Listę osób biorących udział w uaktualnianiu strategii zamieszczono w załączniku nr 1.

Proces tworzenia strategii przebiegał w następujący sposób:

- W miesiącach lipiec-wrzesień 2008 r. przeprowadzono ankietę wśród społeczności lokalnej w wieku od 13 lat wzwyż. Celem przeprowadzenia ankiety było sprecyzowanie i zweryfikowanie najważniejszych problemów

społecznych gminy Stupsk, a także określenie sposobu ich rozwiązywania.

Łącznie zebrano 100 ankiet. Aby trafnie określić cele i zadania do realizacji potrzebna jest współpraca całej społeczności gminy.

- Zebrano dane statystyczne dotyczące sytuacji gminy. W oparciu o zgromadzone materiały przygotowano diagnozę stanu bieżącego gminy, która obrazuje demografię, uwarunkowania gospodarcze rozwoju gminy, zakres świadczonej pomocy społecznej w gminie, zjawisko bezrobocia, uzależnień i walki z nimi, sytuację mieszkaniową, zakres świadczonych usług medycznych, system edukacji oraz kultury i sportu.
- W dniach od 17-31 lipiec 2008 r. odbyły się warsztaty podczas których lokalni liderzy pracowali nad aktualizacją strategii.

WARSZTAT I – odbył się 17 lipca 2008 r. w którym uczestniczyło 23 osoby.

Cele warsztatu:

- zdiagnozowanie problemów i zjawisk społecznych w gminie
- analiza problemów społecznych w gminie (opracowanie „drzew problemów”)

WARSZTAT II – odbył się 30 lipca 2008 r. w którym uczestniczyło 16 osób.

Cele warsztatu:

- wizja rozwoju społeczności lokalnej
- wizja rozwiązywania problemów społecznych
- określenie celów strategicznych oraz kierunków działań

WARSZTAT III - odbył się 31 lipca 2008 r. w którym uczestniczyło 14 osób.

Cele warsztatu:

- wypracowanie koncepcji projektów stanowiących odpowiedź na problemy i potrzeby społeczne
- ocena propozycji rozwiązań praktycznych
- wybór optymalnych projektów w oparciu o zasady rozwoju społecznego
- zdobycie akceptacji dla projektów skierowanych do ich realizacji.

Z zaproponowanych podczas warsztatów wariantów zdefiniowano wizję rozwoju społecznego gminy. Przyjęta podczas aktualizacji metoda tworzenia Strategii Rozwiązywania Problemów Społecznych oparta została przy udziale różnych grup społecznych, które uczestniczyły w warsztatach.

Powiązania Strategii z innymi dokumentami strategicznymi

Strategia Integracji i Rozwiązywania Problemów Społecznych Gminy Stupsk na lata 2008-2015 posiada odniesienia do kilku kluczowych dokumentów:

1. Planu Rozwoju Lokalnego Gminy Stupsk na lata 2007-2013, Strategii Rozwoju Gminy, Strategii Rozwoju Powiatu Mławskiego
2. Wojewódzkiej Strategii Rozwoju Pomocy Społecznej Program Celowy Pomocy Społecznej w Województwie Mazowieckim oraz Mazowieckim Regionalnym Programem Operacyjnym 2007-2013;
3. Narodowej Strategii Spójności 2007-2013, Narodowego Planu Rozwoju na lata 2007-2013, Krajowej Strategii Polityki Społecznej na lata 2007-2013, Narodowego Planu Działań na Rzecz Dzieci (2004 – 2012),
Europejskiej Agendy Społecznej; Europejskiego Modelu Społecznego; Europejskiej Polityki Zatrudnienia.

NARODOWY PLAN ROZWOJU NA LATA 2007-2013

Narodowy Plan Rozwoju (NPR) na lata 2007-2013 spaja wszystkie przedsięwzięcia o charakterze rozwojowym. Misją NPR jest podjęcie i uruchomienie przedsięwzięć, które zapewnią wysoki wzrost gospodarczy, spowodują umocnienie konkurencyjności regionów i przedsiębiorstw oraz przyczynią się do wzrostu zatrudnienia przy zapewnieniu wyższego poziomu spójności społecznej, gospodarczej i przestrzennej. Narodowy Plan Rozwoju na lata 2007-2013 formułuje trzy cele strategiczne:

1. Utrzymanie kraju na ścieżce wysokiego tempa wzrostu gospodarczego.
2. Wzmocnienie konkurencyjności regionów i przedsiębiorstw oraz wzrost zatrudnienia.
3. Podniesienie poziomu spójności społecznej, gospodarczej i przestrzennej.

Transformacja ustrojowa w latach 1989-2004 wiązała się z występowaniem negatywnych zjawisk społeczno-gospodarczych. Wysokie bezrobocie, pogłębiające i poszerzające się ubóstwo, wykluczenie społeczne, dezintegracja społeczna, marginalizacja wielu wspólnot lokalnych i peryferyzacja niektórych regionów stanowią zagrożenie i przeszkodę w rozwoju społeczeństwa obywatelskiego oraz stają się źródłem konfliktów społecznych. Jednocześnie zjawiska te ograniczają potencjał rozwojowy gospodarki i możliwości awansu cywilizacyjnego. Stąd rozwój społeczno-gospodarczy musi respektować m.in. zasadę zrównoważonego rozwoju. Miarami realizacji tego celu będą: zróżnicowanie poziomu dochodów i rozwoju regionalnego oraz dostępność komunikacyjna do regionów peryferyjnych.

NARODOWA STRATEGIA INTEGRACJI SPOŁECZNEJ

Krajowy Plan Działania na rzecz Integracji Społecznej, jak i Wspólne Memorandum Polski i Unii Europejskiej o Integracji Społecznej (Joint Inclusion Memorandum).

są elementami realizacji Strategii Lizbońskiej, która została przyjęta przez

piętnaście krajów członkowskich w marcu 2000 r.

Priorytety Narodowej Strategii Integracji Społecznej stworzone zostały z perspektywą ich realizacji do 2010 r. Krajowy Plan Działania uwzględnia priorytety, których realizacja jest szczególnie pilna. Wynikają one z analizy sytuacji ekonomiczno-społecznej ilustrującej podstawowe przyczyny ubóstwa i zagrożenia wykluczeniem społecznym. Priorytety zawarte w NSIS w zakresie realizacji **prawa do edukacji** są następujące:

- wzrost uczestnictwa dzieci w wychowaniu przedszkolnym;
- poprawa jakości kształcenia na poziomie gimnazjalnym i średnim;
- upowszechnienie kształcenia na poziomie wyższym i jego lepsze

dostosowanie do potrzeb rynku pracy;

- rekompensowanie deficytów rozwoju intelektualnego i sprawnościowego dzieci;
- upowszechnienie kształcenia ustawicznego.

W zakresie realizacji **prawa do zabezpieczenia socjalnego**:

radykalne ograniczenie ubóstwa skrajnego, którego poziom jest obecnie nieakceptowany i wymaga podjęcia zdecydowanych działań;

- ograniczenie tendencji wzrostowych rozwarstwiania dochodowego, tak aby różnice te nie odbiegały od przeciętnego poziomu w krajach UE.

Bezrobocie jest jedną z form wykluczenia społecznego silnie powiązaną z innymi jego przejawami, np. ubóstwem, w warunkach niskiej skuteczności systemu zabezpieczenia socjalnego dla osób bezrobotnych i ich rodzin. Dlatego też w Narodowej Strategii Integracji Społecznej cztery z dwudziestu priorytetów odnoszą się do sfery działań dotyczących realizacji **prawa do pracy**:

- ograniczenie bezrobocia długookresowego;
- zmniejszenie bezrobocia młodzieży;

- zwiększenie poziomu zatrudnienia wśród niepełnosprawnych;
- zwiększanie liczby uczestników aktywnej polityki rynku pracy.

W zakresie realizacji **prawa do ochrony zdrowia:**

- wydłużenie przeciętnego trwania życia w sprawności;
- upowszechnienie dostępu do świadczeń opieki zdrowotnej finansowanych ze środków publicznych;
- zwiększenie zakresu objęcia kobiet i dzieci programami zdrowia publicznego.

W zakresie realizacji **innych praw społecznych:**

- zwiększenie dostępu do lokali (mieszkań) dla grup najbardziej zagrożonych bezdomnością;
- zapewnienie lepszego dostępu do pracowników socjalnych;
- rozwinięcie pomocy środowiskowej i zwiększenie liczby osób objętych jej usługami;
- zwiększenie zaangażowania obywateli w działalność społeczną;
- realizacja Narodowej Strategii Integracji Społecznej przez samorządy terytorialne;
- zwiększenie dostępu do informacji obywatelskiej i poradnictwa.

KRAJOWY PLAN DZIAŁANIA NA RZECZ INTEGRACJI SPOŁECZNEJ

Krajowy Plan Działania na rzecz Integracji Społecznej to program poprawy dostępu do praw społecznych i zwiększania poziomu ich realizacji. Jest to również zasadniczy instrument osiągania integracji społecznej w europejskim modelu społecznym. W Krajowym Planie Działań na rzecz Integracji Społecznej za najważniejsze uznano:

- działania edukacyjne, socjalne i zdrowotne zapobiegające wykluczeniu oraz

wspierające grupy zagrożone;

- budowę systemu bezpieczeństwa socjalnego i przeciwdziałanie ubóstwu i wykluczeniu społecznemu;
- realizację prawa do pracy dla każdego, w tym szczególnie dla grup defaworyzowanych na rynku pracy poprzez odpowiednią politykę makroekonomiczną i politykę zatrudnienia;
- rozwój systemu instytucjonalnego z jasnym podziałem odpowiedzialności instytucji rządowych i samorządowych, otwierającego przestrzeń dla aktywności obywatelskiej i upodmiotowienia osób korzystających z usług społecznych, świadczonych zarówno przez państwo, jak i przez organizacje pozarządowe.

Na poziomie operacyjnym ważne jest, że polska polityka integracji społecznej musi być realizowana **we współpracy z szeroko rozumianymi partnerami społecznymi**.

W tym kontekście ustalono następujące priorytety na najbliższe dwa lata:

- zaangażowanie obywateli w działalność społeczną, głównie poprzez zwiększenie ich uczestnictwa w działalności organizacji pozarządowych i innych formach pracy społecznej oraz samopomocy;
- wzrost liczby samorządów, które z pełną wrażliwością i zaangażowaniem podejmą się tworzenia lokalnych strategii przeciwdziałania ubóstwu i wykluczeniu społecznemu, a następnie zrealizują ich założenia.

Krajowa Strategia Polityki Społecznej na lata 2007-2013

Strategia wskazuje obszary polityki społecznej, na które należy skierować szczególną uwagę, następnie sformułowanie priorytetów i celów, opisanie zadań, czyli określenie instrumentów polityki społecznej, dzięki którym możliwe będzie zrealizowanie zakładanych celów, a także wskazanie źródeł finansowania.

W strategii kilka priorytetów jest szczególnie istotnych dla SRPS:

Priorytet 1: Poprawa warunków powstawania i funkcjonowania rodzin. Wsparcie rodzin w wychowaniu i edukacji dzieci.

1.1. Tworzenie warunków sprzyjających rozwojowi młodego pokolenia w rodzinie i środowiskach pozarodzinnych jako czynnika poprawy jakości kapitału ludzkiego.

1.3. Zbudowanie systemu wsparcia dla rodzin mających trudności opiekuńczo-wychowawcze

1.5. Rozwijanie placówek świadczących usługi edukacyjne, sportowo-rekreacyjne i kulturalne.

1.7. Wsparcie dla rodzin z dziećmi niepełnosprawnymi, w celu wyrównania szans dzieci i młodzieży podejmujących i kontynuujących naukę.

Priorytet 2. Wdrożenie aktywnej polityki społecznej

2.2. Rozwój zatrudnienia socjalnego, w celu przywrócenia możliwości zatrudnienia osobom podlegającym wykluczeniu społecznemu

Priorytet 3 - Kompleksowa rehabilitacja i aktywizacja osób niepełnosprawnych

3.3. Zapewnienie osobom niepełnosprawnym dostępu do usług społecznych

Priorytet 4 - Tworzenie warunków sprzyjających integracji w starzejącym się społeczeństwie

4.1. Rozwijanie systemu opieki pielęgnacyjnej, celem zbudowania środowiskowego modelu integracji ludzi starszych i wymagających pomocy.

4.3. Aktywizacja i integracja lokalna osób w wieku poprodukcyjnym, wykorzystanie potencjału osób starszych w środowisku lokalnym

Priorytet 6 - Partnerstwo publiczno-społeczne podstawą rozwoju usług społecznych.

6.1. Aktywizacja i mobilizacja partnerów lokalnych, regionalnych i krajowych.

Program Operacyjny Kapitał Ludzki (POKL):

Cele i kierunki działań przewidziane do realizacji w Strategii Integracji i Rozwiązywania Problemów Społecznych w Gminie Stupsk na lata 2008-2013 korespondują z celem głównym przewidzianym w Programie Operacyjnym Kapitał Ludzki (PO KL), który stanowi jeden z elementów systemu realizacyjnego Narodowej Strategii Spójności (Narodowe Strategiczne Ramy Odniesienia 2007 – 2013) na lata 2007-2013, których celem strategicznym jest: przyspieszenie rozwoju społeczno-gospodarczego Polski, wzrost zatrudnienia oraz zwiększenie spójności społecznej, gospodarczej i terytorialnej z krajami Unii Europejskiej.

Cel strategiczny NSS (NSRO) będzie osiągany poprzez realizację celów horyzontalnych, wynikających z wyzwań Strategii Lizbońskiej, Strategicznych Wytycznych Wspólnoty oraz wniosków z analizy słabych i mocnych stron polskiej gospodarki, a także stojących przed nią szans i zagrożeń.

NSS zakłada realizację następujących celów horyzontalnych:

1. Tworzenie warunków dla utrzymania trwałego i wysokiego tempa wzrostu gospodarczego.
2. Wzrost zatrudnienia poprzez rozwój kapitału ludzkiego i społecznego.
3. Podniesienie konkurencyjności polskich przedsiębiorstw, w tym w szczególności w sektorze usług.
4. Budowa i modernizacja infrastruktury technicznej, mającej podstawowe znaczenie dla wzrostu konkurencyjności Polski i jej regionów. Wzrost konkurencyjności polskich regionów i przeciwdziałanie ich marginalizacji społecznej, gospodarczej i przestrzennej,
5. Rozwój obszarów wiejskich.

WOJEWÓDZKA STRATEGIA ROZWOJU POMOCY SPOŁECZNEJ

Generalnymi celami strategii województwa mazowieckiego jest między innymi:

1. Podejmowanie selektywnych działań na rzecz osób i rodzin znajdujących się w stanie ubóstwa, ze szczególnym uwzględnieniem przedsięwzięć ograniczających skutki życia w biedzie.
2. Tworzenie mechanizmów wychodzenia z bezdomności i zapobiegających przechodzeniu osób ubogich w stan bezdomności.
3. Zahamowanie wzrostu spożycia alkoholu, promocja zdrowego stylu życia, rozwijanie postaw sprzyjających temu zachowaniu.
4. Ograniczanie używania i dostępności do narkotyków i innych środków psychoaktywnych oraz związanych z tym problemów.
5. Podniesienie jakości życia osób starych, zaspokajanie ich potrzeb poprzez spójne i skoordynowane działania podmiotów mających wpływ na realizację regionalnej polityki społecznej.
6. Rozwijanie aktywnej polityki rynku pracy w zakresie działań objętych pomocą społeczną, wspieranej przez realizację sektorowych i regionalnych programów.
7. Wyrównywanie szans osób niepełnosprawnych i przeciwdziałanie ich wykluczeniu społecznemu.

Przyjmując ww. założenia wskazano strategiczne kierunki działania pomocy społecznej w województwie mazowieckim:

STRATEGIA ROZWOJU POWIATU MŁAWSKIGO

Głównymi celami Strategii są następujące zagadnienia:

1. Rozwój gospodarki, infrastruktury i zasobów ludzkich
2. Rozwój sektora rolnego i obszarów wiejskich
3. Rozwój oświaty, kultury i turystyki

PLAN ROZWOJU LOKALNEGO GMINY STUPSK NA LATA 2007-2013

(aktualizowany i podjęty uchwałą 31 października 2008 r.).

Główne cele tego planu to:

1. Podniesienie walorów przyrodniczych gminy.
 - a) likwidacja zagrożeń środowiska
 - b) wykorzystywanie walorów przyrodniczych gminy
 - c) podniesienie świadomości ekologicznej mieszkańców
2. Pobudzenie aktywności gospodarczej.
 - a) przyciągnięcie inwestycji źródłem nowych miejsc pracy
 - b) wykorzystywanie walorów i zasobów przyrodniczych gminy
 - c) tworzenie warunków do aktywacji gospodarczej
3. Podniesienie poziomu życia mieszkańców
 - a) podniesienie poziomu edukacji i aktywności społecznej
 - b) poprawa opieki zdrowotnej i społecznej
 - c) zwiększenie poczucia bezpieczeństwa.
4. Podniesienie jakości zarządzania i infrastruktury
 - a) dobre zarządzanie gminą
 - b) uzyskanie pełnej infrastruktury
 - c) podniesienie jakości ładu przestrzennego i estetyki.

Plan Rozwoju Lokalnego Gminy Stupsk jest spójny z dokumentem Strategii Rozwiązywania Problemów Społecznych Gminy Stupsk.

Działania Gminy Stupsk mają na celu osiągnięcie wszechstronnego rozwoju obszaru zapewniającego poprawę życia mieszkańców, ograniczenie strefy ubóstwa i bezrobocia, przy zachowaniu równowagi między aktywnością gospodarczą a ochroną środowiska przyrodniczego i kulturowego. Wszystkie te zamierzenia mogą być zrealizowane dzięki m.in. : uregulowaniu gospodarki odpadami, poprawie stanu dróg i połączeń komunikacyjnych, rozbudowie i modernizacji placówek oświatowych i sportowych.

Powyższe zamierzenia i cele można osiągnąć poprzez:

- przeciwdziałanie marginalizacji społecznej i ekonomicznej obszarów wiejskich;
- zwiększenie atrakcyjności obszarów wiejskich dla inwestorów lokalnych i zewnętrznych;
- aktywizację lokalnej społeczności;
- rozwój społeczeństwa informacyjnego;
- zwiększenie poziomu inwestycji lokalnych;
- wzrost mobilności zawodowej mieszkańców wsi;
- realizowanie polityki równych szans (uwzględnienie w procesie realizacji poszczególnych projektów interesu grup społecznych znajdujących się w trudnej sytuacji);

Charakterystyka Gminy Stupsk

Położenie geograficzne

Gmina Stupsk leży w północno-zachodniej części województwa mazowieckiego pomiędzy dwoma największymi ośrodkami miejskimi tego regionu Mławy (13 km), Ciechanów (18 km). Bezpośrednio sąsiaduje od północy z gminą Szydłowo, od południowego wschodu z gminą Regimin, od wschodu z gminą Grudusk, od południowego zachodu z gminą Strzegowo, od zachodu z gminą Wiśniewo.

Na początku lat 70. w granicach obecnej gminy funkcjonowały dwie Gromadzkie Rady Narodowe Stupsk i Konopki, obie w granicach powiatu mławskiego. Po likwidacji powiatów, Stupsk został wykreowany na wieś gminną w granicach której znalazły się również Konopki. Obecny podział administracji rządowej na powiaty w granicach województwa mazowieckiego, ponownie umiejscowił Gminę Stupsk w zasięgu oddziaływania Mławy.

Wiodącą gałęzią produkcji gminy jest rolnictwo rozwijające się na bazie gospodarstw indywidualnych o niewielkim potencjale przemysłowym i usługowym.

Najliczniejszą grupą podmiotów prowadzących działalność gospodarczą o charakterze usługowym i produkcyjnym stanowią osoby fizyczne. Działalność tych podmiotów oparta jest głównie na samozatrudnieniu właściciela i jego rodziny, a tylko w minimalnym stopniu zatrudnieniu pracowników najemnych.

Przedsiębiorcy oraz podmioty gospodarcze działające w formie spółek i dzierżawca majątku po byłym PGR dają zatrudnienie coraz większej liczbie osób, a usługi, produkcja i przetwórstwo tych podmiotów świadczone są na rynek ponadlokalny.

Na terenie gminy Stupsk istnieją następujące zakłady:

- Piekarnia – Stupsk
- Piekarnia – Konopki
- Ubojnia zwierząt – Wola Kolonia
- Stacja paliw – Wola Szydłowska
- Stacja paliw „KONPAL” s.c. R. i G. Mikołajscy – Konopki
- Zakład Przetwórstwa Rolnego S.p. z o.o. w Dunaju
- Baza zaopatrzenia rolnictwa - Konopki
- „KARTON” wytwórnia opakowań z papieru i tektury – Konopki
- Stolarska-produkcja i sprzedaż wyrobów z drewna – Konopki
- Młyn – przemiał i sprzedaż przetworów zbożowych – Konopki
- Spółdzielnia Kółek Rolniczych – Stupsk
- Krajowy Ośrodek Mieszkalno-Rehabilitacyjny dla Osób chorych na SM – Dąbek.
- Firma „METACCO” Sp. z o.o. - Konopki

Średnia powierzchnia gospodarstwa rolnego wynosi 11 ha, z czego 66% gospodarstw rolnych w gminie posiada powierzchnię mniejszą od średniej. Liczba gospodarstw rolnych systematycznie maleje, zwiększa się natomiast ich powierzchnia. Dominują gospodarstwa o mieszanym kierunku produkcji.

Około 8% powierzchni użytków rolnych po byłym PGR znajduje się we władaniu Agencji Nieruchomości Rolnej, które są wydierżawione.

Użytkowanie gruntów w gospodarstwach rolnych:

Wyszczególnione	Ogółem w ha
Ogółem	10.400,74
Użytki rolne	9.409,69
Grunty rolne	6.376,44
W tym:	
- odłogi	757,48
- ugory	28,35
Sady	24,95
Łąki	1.793,50
Pastwiska	1.214,80
Lasy i grunty leśne	691,09
Pozostałe grunty	299,96

Ludność

Gmina Stupsk liczy według stanu na dzień 31.12.2007 r. 5,1 tysięcy mieszkańców. Pod względem liczby mieszkańców gmina należy do średnich w powiecie.

Wskaźnik gęstości zaludnienia wynosi 44os./ km², jest więc znacznie niższy od średniej dla województwa mazowieckiego wynoszącej 142 os./km² i średniej dla powiatu mławskiego wynoszącej 65 os./km².

Ludność według płci i ekonomicznych grup wieku

Wyszczególnienie	Ogółem	Mężczyźni	Kobiety
Wiek przedprodukcyjny (mężczyźni i kobiety w wieku 0-17lat)	1433	735	698
Wiek produkcyjny (mężczyźni w wieku 18-64 lat kobiety w wieku 18-59 lat)	2797	1509	1288
Wiek mobilny	1898	1007	891

Wyszczególnienie	Ogółem	Mężczyźni	Kobiety
(mężczyźni i kobiety w wieku 18-44 lat)			
Wiek niemobilny (mężczyźni w wieku 45-64 lat kobiety w wieku 45-59 lat)	899	502	397
Wiek poprodukcyjny (mężczyźni w wieku 65 lat i więcej kobiety w wieku 60 lat i więcej)	903	313	590

Oświata i wychowanie

Po 1990 roku funkcjonowanie placówek oświatowych uległo zasadniczym przeobrażeniom. Finansowanie przedszkoli i szkół podstawowych przekazano samorządom terytorialnym. Jednocześnie prawo do tworzenia placówek oświatowych uzyskały zarówno organy państwowe, gminy, jak również osoby prawne i fizyczne.

Na terenie Gminy przedszkola nie funkcjonują. Wysokie opłaty oraz koszty utrzymywania placówek obciążające budżet gminy, spowodowały, iż w Gminie Stupsk powstały jedynie oddziały wychowania przedszkolnego włączone stosownymi uchwałami Rady Gminy w strukturę organizacyjną szkół podstawowych. W oddziałach tych przebywają dzieci w wieku 6 lat i dzieci młodsze.

Przy szkołach brak jest placów zabaw spełniających obowiązujące normy bezpieczeństwa, nie ma również miejsc przeznaczonych do zabawy w żadnej miejscowości w gminie.

Na terenie gminy Stupsk funkcjonują trzy szkoły podstawowe wraz z filiami do których uczęszcza łącznie 686 dzieci.

Placówki oświatowe funkcjonujące na terenie gminy Stupsk:

- Szkoła Podstawowa w Stupsku wraz z dwiema filiami;
- Szkoła Filialna w Dąbku;
- Szkoła Filialna w Dunaju;

- Szkoła Podstawowa w Morawach;
- Szkoła Podstawowa w Wyszynach Kościelnych;
- Gimnazjum w Stupsku.

Placówki biblioteczne funkcjonujące na terenie gminy Stupsk:

Na terenie Gminy działa Gminna Biblioteka Publiczna z dwiema filiami:

- Filia w Konopkach
- Filia w Dąbku

Na terenie gminy Stupsk działa sprawnie i bez problemów system dowożenia dzieci do szkół, który jest organizowany i finansowany zgodnie z Ustawą Oświatową przez samorząd terytorialny.

Ochrona zdrowia

W zakresie lecznictwa otwartego mieszkańcy Gminy Stupsk są obsługiwani przez Samodzielny Publiczny Zakład Opieki Zdrowotnej w Mławie, a także Specjalistyczny Wojewódzki Szpital w Ciechanowie. Ponadto zarówno Mława jak i Ciechanów oferuje sieć gabinetów podstawowej opieki medycznej oraz gabinetów specjalistycznych prywatnych.

Na terenie gminy funkcjonują:

- Niepubliczny Zakład Opieki Zdrowotnej „ALFA”
- Zespół Prywatnych Gabinetów Specjalistycznych „RED ANGEL”

Na terenie gminy znajduje się także apteka i punkt apteczny. W miejscowości Dąbek powstał Krajowy Ośrodek Mieszkalno-Rehabilitacyjny dla Osób Chorych na

SM. Nowoczesny obiekt mieści się w zabytkowym parku podworskim, gdzie adaptacji i rozbudowie poddano dworek, przystosowując go na potrzeby placówki.

Budownictwo socjalne

Zgodnie z ustawą o ochronie praw lokatorów, mieszkaniowym zasobie gminy, przez pojęcie lokalu socjalnego należy rozumieć lokal nadający się do zamieszkania ze względu na wyposażenie i stan techniczny, którego powierzchnia pokoi przypadająca na członka gospodarstwa domowego najemcy nie może być mniejsza niż 5 m², a w wypadku jednoosobowego gospodarstwa domowego 10 m² przy czym lokal ten może być o obniżonym standardzie.

Na terenie Gminy Stupsk przeważają prywatne budynki jednorodzinne oraz wielorodzinne tzw. bloki w miejscowościach po byłych Państwowych Gospodarstwach Rolnych. Natomiast nie ma mieszkań socjalnych.

Rejony Pracy Socjalnej na terenie Gminy Stupsk

Gmina Stupsk została podzielona na dwa Rejony Pracy Socjalnej:

Rejon 1	Rejon 2
<ul style="list-style-type: none">•Konopki•Krośnice•Bolewo•Budy Bolewskie•Morawy•Dunaj•Sułkowo-Kolonia•Rosochy•Żmijewo-Ponki•Żmijewo Kościelne•Żmijewo-Gaje•Żmijewo-Kuce•Żmijewo-Trojany•Olszewo-Borzym•Olszewo-Grzymki•Olszewo-Bołąki•Jeże•Pieńpole	<ul style="list-style-type: none">•Stupsk•Strzałkowo•Dąbek•Zdroje•Wola Szydłowska•Wyszyny Kościelne•Wola Kolonia

Problemy społeczne Gminy Stupsk

Pomoc społeczna jest instytucją polityki społecznej państwa, mającą na celu umożliwienie osobom i rodzinom przezwyciężanie trudnych sytuacji życiowych, których nie są one w stanie pokonać wykorzystując własne uprawnienia, zasoby i możliwości.

Celem pomocy społecznej jest zaspokajanie potrzeb życiowych osób i rodzin oraz umożliwienie im bytowania w warunkach odpowiadających godności człowieka.

Pomoc społeczna w miarę możliwości powinna doprowadzić do usamodzielnienia się osób i rodzin oraz integracji ze społeczeństwem.

Zmiany zachodzące w naszym kraju powodują przechodzenie z modelu pomocy społecznej, od systemu opiekuńczego do modelu pomocniczości.

Model opiekuńczy rozbudował w społeczeństwie postawę roszczeniową petentów pomocy społecznej; model pomocniczości ma pobudzić w osobach poczucie odpowiedzialności za swój los, jak również swojej rodziny, powinien doprowadzić do usamodzielnienia całej rodziny i wyjścia jej z systemu pomocy społecznej.

Na podstawie długoletnich obserwacji wynika, że kwota środków finansowych na zadania zlecone gminie zmniejsza się. Przyczyną tego jest przekazywanie zadań do innego systemu świadczeń. Od października 2003 r. świadczenia w formie rent socjalnych wypłacone są przez ZUS i KRUS. Zasiłki stałe z tytułu opieki nad dzieckiem, zasiłki pielęgnacyjne po 1 maja 2004r. przeszły do systemu świadczeń rodzinnych i są realizowane przez Gminny Ośrodek Pomocy Społecznej.

Liczba rodzin i osób objętych pomocą w roku 2007:

Wyszczególnienie	Liczba osób, którym przyznano decyzję świadczeń	Liczba rodzin ogółem	Liczba rodzin w tym we wsi	Liczba osób w rodzinach
Świadczenie przyznane w ramach zadań zleconych i zadań własnych (bez względu na ich rodzaj, formę, liczbę oraz źródło finansowania)	351	233	233	905
Świadczenia przyznane w ramach zadań zleconych bez względu na ich rodzaj, formę i liczbę	16	16	16	25
Świadczenia przyznane w ramach zadań własnych bez względu na ich rodzaj, formę i liczbę	342	224	224	890
Pomoc udzielana w postaci pracy socjalnej – ogółem	x	205	205	422
w tym: wyłącznie w postaci pracy socjalnej	x	123	123	361

Najczęstszymi przyczynami kwalifikującymi się do udzielenia pomocy przez Gminny Ośrodek Pomocy Społecznej w Stupsku są:

- ubóstwo
- bezrobocie
- niepełnosprawność
- długotrwała bądź przewlekła choroba

- bezradność w sprawach opiekuńczo-wychowawczych i prowadzenia gospodarstwa domowego
- potrzeba ochrony macierzyństwa
- wielodzietność
- samotne macierzyństwo
- uzależnienia

Ubóstwo

Ubóstwo jest to stan, w którym społeczności brakuje środków finansowych na zaspokojenie podstawowych potrzeb, uznawanych w danej społeczności za niezbędne. Pod pojęciem „podstawowe potrzeby”, poza spełnieniem takich potrzeb jak: wyżywienie, ubranie kryją się takie potrzeby jak: opłaty mieszkaniowe, leczenia, uzyskania wykształcenia itp.

Ubóstwo jest głównym powodem przyznawania przez Gminny Ośrodek Pomocy Społecznej pomocy w formie zasiłków celowych, okresowych i pomocy żywnościowej. Problem ubóstwa częściej dotyka mieszkańców wsi i małych miast. Powodem są małe szanse na zatrudnienie osób bezrobotnych i niski poziom wykształcenia. Obserwujemy zjawisko utrwalania się dziedziczenia ubóstwa, co w konsekwencji prowadzi do degradacji pod względem materialnym i społecznym.

Szybkie wykrywanie i docieranie do rodzin znajdujących się na skraju ubóstwa oraz intensywne prace socjalne przyczynia się do zapobiegania utrwalania się biernych postaw.

Bezrobocie

Bezrobocie jest problemem o dużym znaczeniu społecznym, który oprócz wymiaru ekonomicznego ma duże znaczenie społeczne i psychologiczne, jest czynnikiem powodującym nie tylko ubóstwo ale i wykluczenie społeczne w obszarze rynku pracy. Grupy narażone na bezrobocie w większej skali niż przeciętnie to:

młodzież, osoby niepełnosprawne, osoby o niskich kwalifikacjach, kobiety oraz osoby w wieku niemobilnym.

Trudna sytuacja finansowa gospodarstw domowych dotkniętych bezrobociem wymusza także ograniczenie wydatków związanych z nauką i kształceniem.

Problem ten jest często w rodzinie czynnikiem konfliktowym i nasilającym patologie społeczne, takie jak nadużywanie alkoholu, zdobywanie środków pieniężnych nielegalnymi sposobami, np. kradzież, itp.

Zmiany w rodzinie spowodowane bezrobociem zależą w dużej mierze od struktury rodziny, stanu dotychczasowego zagospodarowania materialnego, kondycji zdrowotnej członków rodziny oraz środowiska lokalnego.

Z powodu trudnej sytuacji materialnej rodziny, dzieci popadają w sytuacje konfliktowe w szkole z wychowawcami i nauczycielami. Odbija się to wszystko bardzo silnie na postawach dzieci i młodzieży, na ich zachowanie oraz wartościowanie zjawisk i osób.

Na terenie gminy Stupsk obserwuje się stopniowy spadek bezrobocia, który zgodny jest z ogólnokrajową tendencją.

Niepełnosprawność i długotrwała choroba

Osoba niepełnosprawna to osoba, której sprawność fizyczna, psychiczna lub umysłowa, ogranicza lub uniemożliwia życie codzienne, naukę, pracę oraz pełnienie funkcji społecznych.

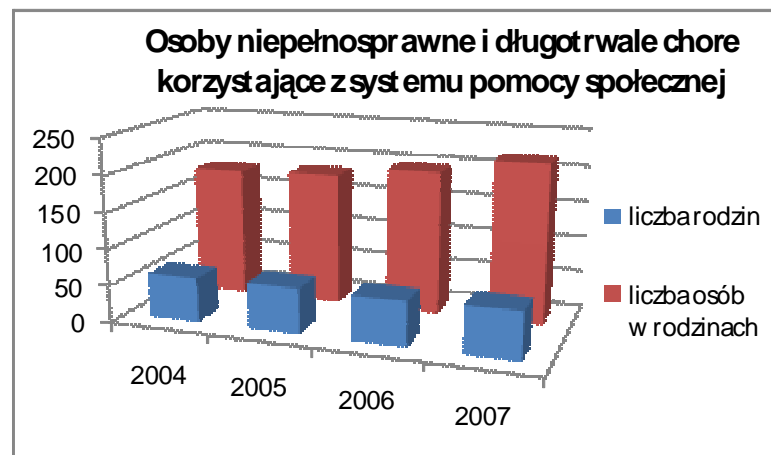
Osoba niepełnosprawna różni się od innych osób wyłącznie niepełnosprawnością, posiada orzeczenie o stopniu niepełnosprawności.

W dzisiejszych czasach niepełnosprawność uważana jest za szczególnie istotny problem społeczny.

Instytucje publiczne i organizacje pozarządowe działające na rzecz osób niepełnosprawnych powinny kierować się wyrównywaniem różnic socjalnych, umożliwiając funkcjonowanie im na każdej płaszczyźnie życia, integrowania ze społeczeństwem. Osoby niepełnosprawne stanowią w Polsce bardzo liczną społeczność.

Obserwacje pracowników ośrodka pozwalają stwierdzić, że sytuacja tej grupy społecznej jest bardzo trudna. Osoby niepełnosprawne mają problemy ze znalezieniem pracy. Dużym problemem są bariery architektoniczne.

Problemem w środowisku wiejskim jest także edukacja osób niepełnosprawnych od chwili urodzenia aż do ukończenia szkoły.



Dane w tabeli pokazują, że osoby te stanowią dużą grupę korzystających z różnych form pomocy społecznej.

Pomoc na rzecz osób starych

Osoby w podeszłym wieku – to kobiety powyżej 60 lat, mężczyźni powyżej 65 lat, którzy ze względu na wiek oraz stan zdrowia nie są w stanie we własnym zakresie zaspokoić podstawowych potrzeb.

Bardzo trudnym problemem społecznym jest starzejące się społeczeństwo. Ważne jest jednak, aby ludzie w podeszłym wieku odchodzący na emeryturę nie tracili

kontaktem ze środowiskiem, nie wycofywali się z czynnego życia, o czym w dużym stopniu decydują czynniki tj. m.in.:

- problemy zdrowotne;
- sytuacja ekonomiczna;
- funkcjonujące stereotypy społeczne;

Ważnym celem jest zapewnienie warunków umożliwiających osobom w podeszłym wieku pozostawania w środowisku. Ostatecznością powinno być kierowanie do Domu Pomocy Społecznej. Jednym z zadań własnych Gminy jest świadczenie usług opiekuńczych osobom, które z powodu wieku, choroby lub innych przyczyn wymagają pomocy innych osób. Świadczeniami w formie opieki objęte są przede wszystkim osoby starsze, niepełnosprawne, samotnie mieszkające, które nie są w stanie zaspokoić podstawowych potrzeb życiowych.

Bezradność w sprawach opiekuńczych i prowadzenia gospodarstwa domowego

Bezradność w sprawach opiekuńczo- wychowawczych dominuje wśród problemów pomocy społecznej. Większość osób korzystających z pomocy społecznej to osoby, które cechuje niezaradność życiowa, a także niezaradność w wychowywaniu dzieci oraz w prowadzeniu gospodarstwa domowego i nieracjonalne dysponowanie budżetem domowym.

Rodziny mają problemy w pełnieniu ról rodzicielskich, małżeńskich oraz problemy wychowawcze. W środowisku rodzinnym przejawiają się w zachowaniach agresywnych, łamaniem przez dzieci i młodzież panujących norm i obyczajów.

Liczba rodzin i osób korzystających z pomocy społecznej Gminnego Ośrodka Pomocy Społecznej w Stupsku, u których występuje bezradność w sprawach opiekuńczo- wychowawczych i prowadzeniu gospodarstwa domowego:



Na dobre stosunki między rodzicami a dziećmi wpływa atmosfera wychowawcza w domu, sytuacja finansowa i zdrowotna, stopień wykształcenia rodziców oraz wpływ środowiska. W rodzinach gdzie występują w/w problemy, brakuje umiejętności tworzenia właściwego klimatu życia rodzinnego, przekazywania właściwych wzorców i dawania rodzinie poczucia bezpieczeństwa, obdarzania dzieci troskliwą opieką. W wielu przypadkach dzieci z tych rodzin pozostawione są „same sobie”, większość czasu wolnego spędzają na podwórku wśród rówieśników i często mają problemy w szkole. Problemy opiekuńczo – wychowawcze, przemoc w rodzinie, wielokrotnie są przyczyną umieszczenia dzieci i młodzieży w placówkach opiekuńczo – wychowawczych lub resocjalizacyjnych.

Uzależnienia

Ważnym problemem na terenie Gminy Stupsk jest problem uzależnień. Uzależnienie od alkoholu i innych używek pociąga za sobą wiele negatywnych skutków, które odbijają się w dużym stopniu na prawidłowe funkcjonowanie rodzin.

Z problemem tym społeczeństwo spotyka się od wielu lat. Proces ten rozwija się diametralnie, wzrasta liczba osób uzależnionych od alkoholu i obniża się wiek pierwszego kontaktu z alkoholem. W konsekwencji dochodzi do zaburzeń

komunikacji między członkami rodziny, pojawia się bieda, bezrobocie, problemy wychowawcze i zdrowotne a także inne uzależnienia czy też wchodzenie w konflikt z prawem.

Kłopoty związane z alkoholem ma nie tylko osoba uzależniona, ale również osoby z najbliższego otoczenia alkoholika, związane z nim emocjonalnie, uczuciowo i ekonomicznie.

Rodzina staje się przez alkoholizm niewydolna wychowawczo, cechuje ją zaburzona struktura wewnętrzna. To często rodzina uboga nie będąca w stanie zaspokoić podstawowych potrzeb życiowych dziecka, które narażone jest na przekazywanie doświadczeń, powodujących zaburzenia w jego rozwoju.

Pomocą w rozwiązywaniu problemów związanych z różnego rodzaju uzależnieniami służą placówki i instytucje:

- Urząd Gminy;
- Gminny Ośrodek Pomocy Społecznej;
- Ośrodek Terapii Uzależnień i Współdziałania od Alkoholu;
- Gminna Komisja Rozwiązywania Problemów Alkoholowych;
- Szkoły Podstawowe;
- Gimnazjum.

Jednym z zadań wyżej wymienionych placówek i instytucji jest m.in. zwiększenie dostępności pomocy terapeutycznej i rehabilitacyjnej dla osób uzależnionych od alkoholu i narkotyków oraz osób zagrożonych tymi uzależnieniami. Kolejnym działaniem jest udzielanie rodzinom z tego typu problemami pomocy psychologicznej, psychospołecznej i prawnej, a w szczególności ochrony przed przemocą.

Prowadzona jest również profilaktyczna działalność informacyjna i edukacyjna, w szczególności dla dzieci i młodzieży. Prowadzona jest także pomoc społeczna

osobom uzależnionym i ich rodzinom często dotkniętych ubóstwem i wykluczeniem społecznym.

Praca z osobami uzależnionymi i członkami ich rodzin jest bardzo trudna i długotrwała. Jest złożona i wymaga wsparcia oraz kontroli wielu osób a przede wszystkim zrozumienia przez społeczeństwo, że jest to choroba.

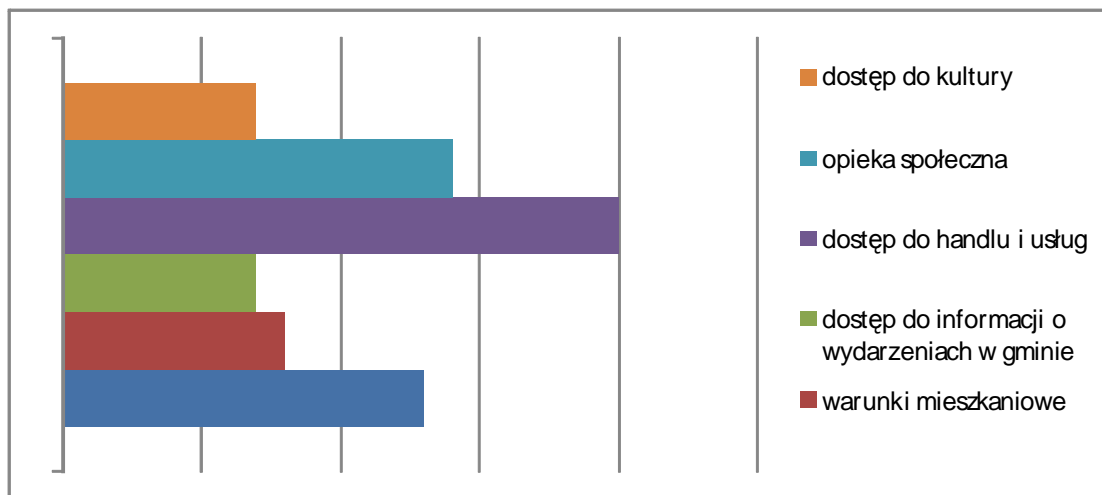
Podsumowanie wyników ankiety (2008) przeprowadzonej w celu weryfikacji problemów społecznych

W celu dokładnego zbadania problemów i potrzeb mieszkańców gminy przeprowadzono ankietę wśród społeczności gminy. Przebadano 80 osób reprezentujących wszystkie grupy społeczne i typy wykształcenia. Poniżej przedstawiono wyniki ankiety:

Poziom zadowolenia z następujących warunków życia w gminie (odpowiedź: „zadowolony” i „bardzo zadowolony” w procentach):

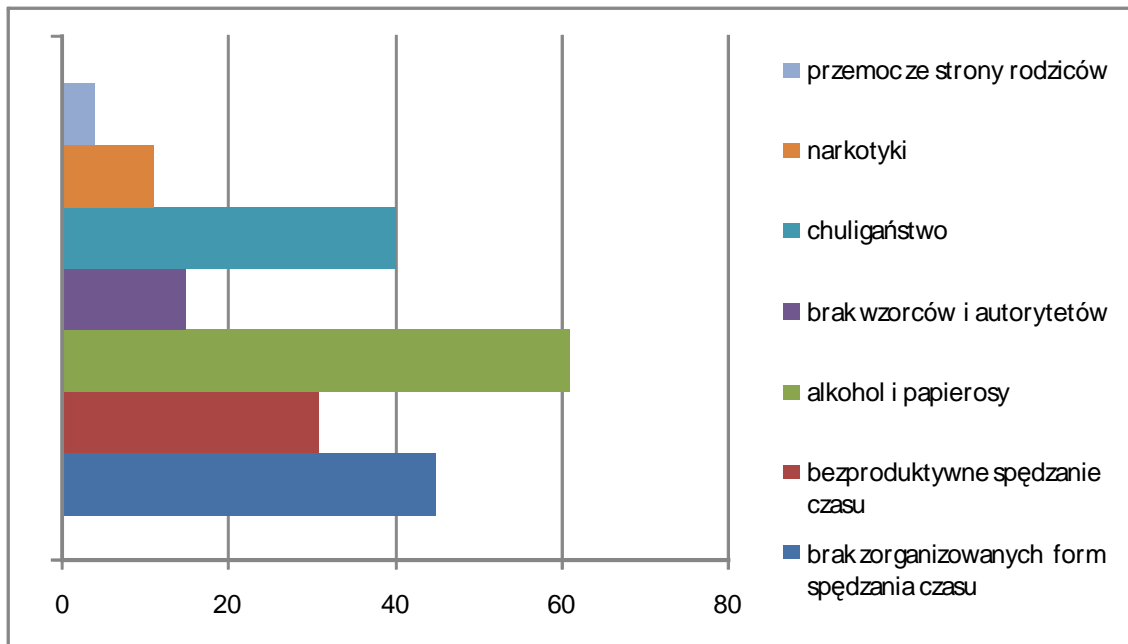
Najwyżej oceniono dostępność handlu i usług (85% odpowiedzi pozytywnych), dostęp do Internetu (78%), warunki mieszkaniowe (73%) i dostęp do informacji na temat wydarzeń w gminie (72%)

Najniżej oceniono miejsca rekreacji: parki skwery, place zabaw (18 %), dostępność porad prawnych i psychologicznych (20 %), żywotność lokalnej tradycji i historii w codziennym życiu (21.3 %) oraz dostępność przedszkoli (25.1 %).



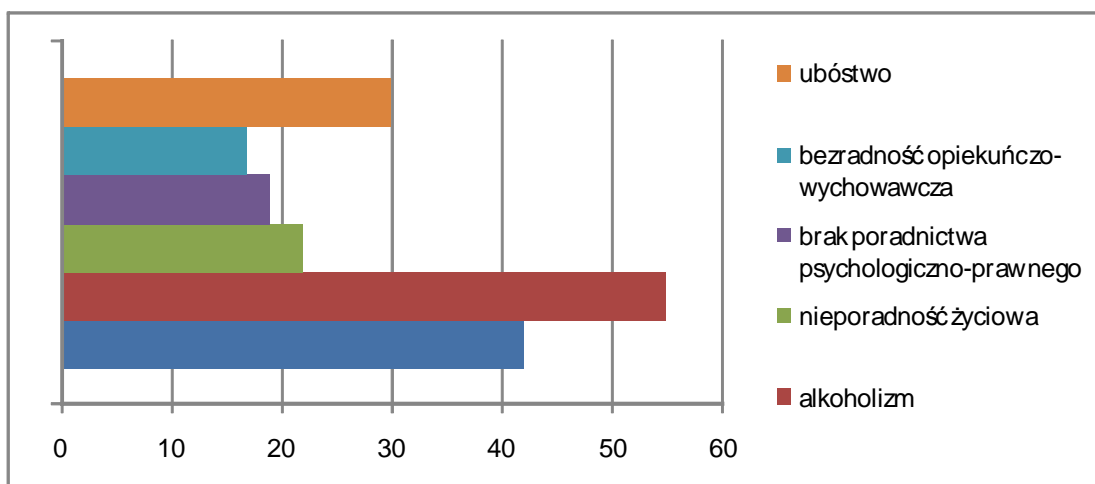
Problemy społeczne dzieci i młodzieży, uznane za najważniejsze na terenie gminy

Za najważniejsze problemy dzieci i młodzieży uznano alkohol i papierosy – 61%, brak zorganizowanych form spędzania wolnego czasu – 45%, chuligaństwo – 40%.



Problemy społeczne rodzin, uznane za najważniejsze na terenie gminy

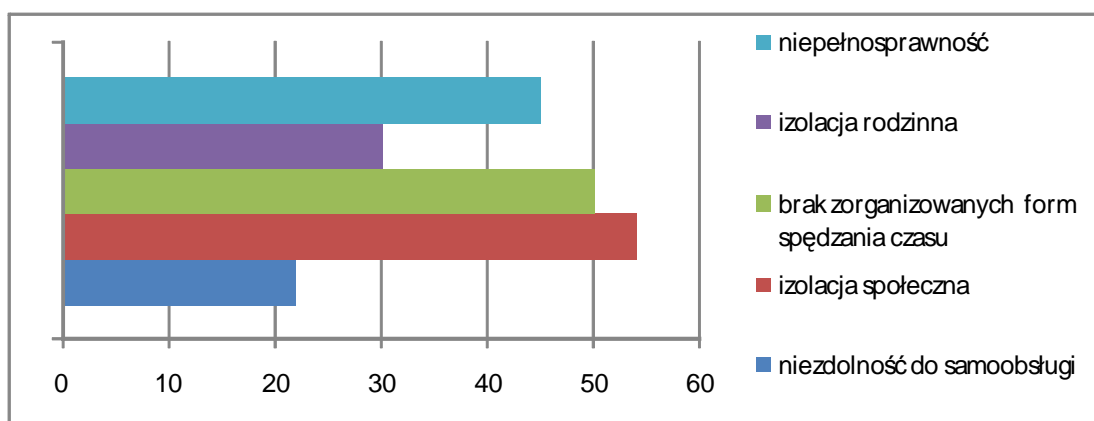
Za najważniejsze problemy rodzin uznano alkoholizm – 55%, bezrobocie – 42%, ubóstwo – 30%, zanikanie tradycyjnych form spotkań rodzinnych – 26%, nieporadność życiową – 22%, brak poradnictwa psychologiczno-prawnego – 19%, bezradność opiekuńczo-wychowawczą – 17%.



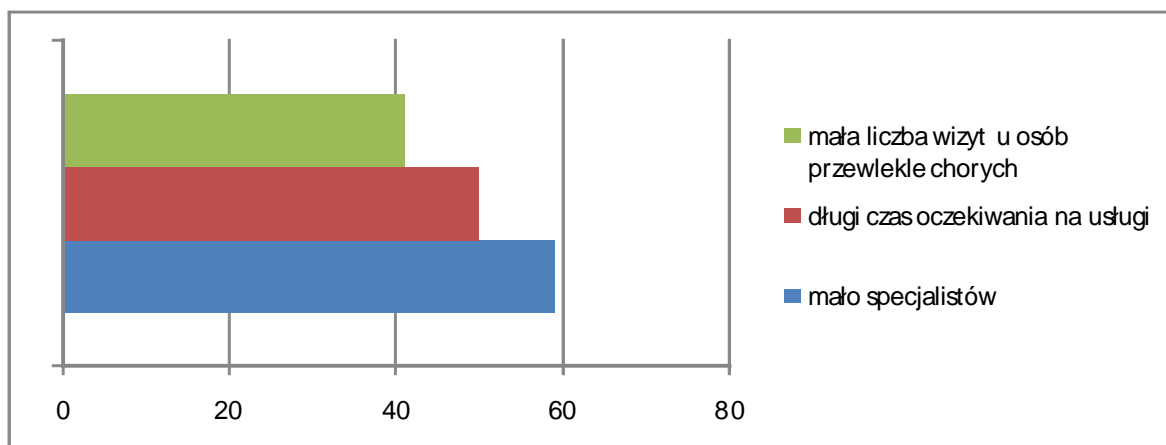
Problemy społeczne osób starszych, uznane za najważniejsze na terenie gminy

35

Za najważniejsze problemy osób starszych uznano izolację społeczną (samotność) – 54%, brak zorganizowanych form spędzania czasu – 50%, niepełnosprawność – 45%, izolację rodzinną (odrzućenie) – 30%, niezdolność do samoobsługi – 22%.

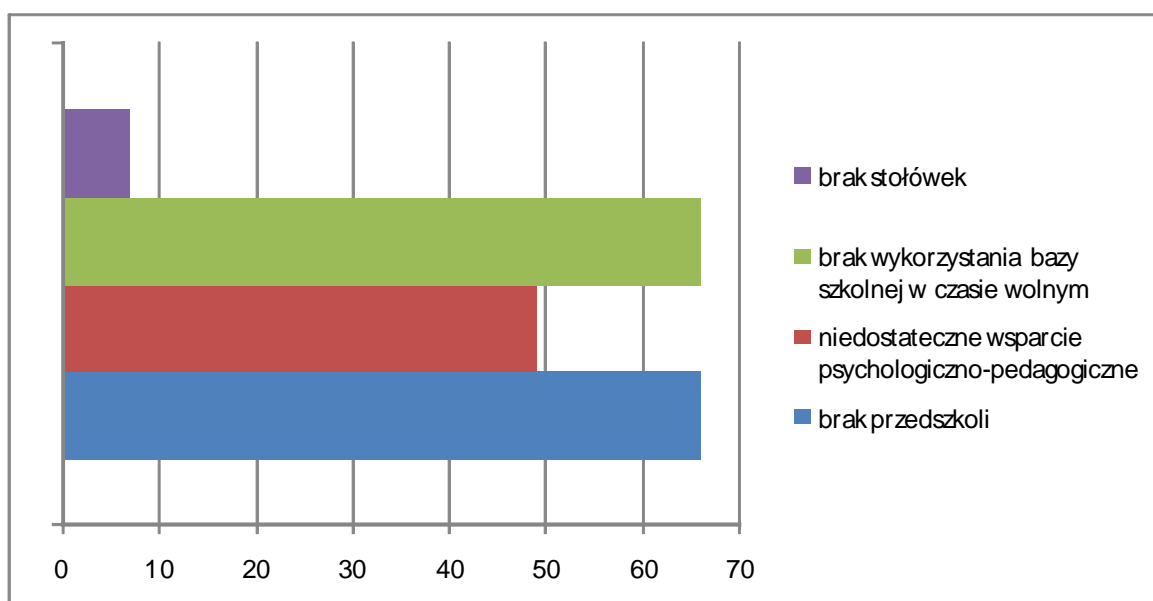
**Problemy społeczne w obszarze opieki zdrowotnej, uznane za najważniejsze na terenie gminy**

Za najważniejsze problemy w obszarze opieki zdrowotnej uznano małą liczbę lekarzy specjalistów – 84%, ograniczoną liczbę wizyt domowych lekarza u osób przewlekle chorych i niepełnosprawnych – 41%, długi okres oczekiwania na usługi medyczne – 50%.



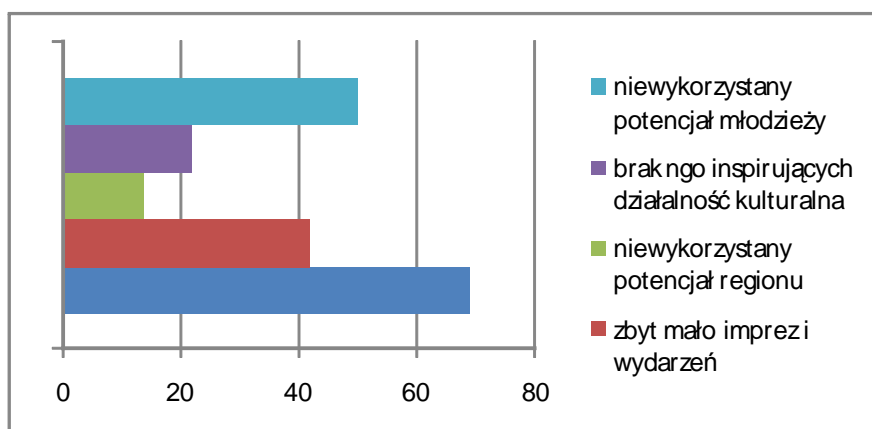
Problemy społeczne w obszarze edukacji, uznane za najważniejsze na terenie gminy

Za najważniejsze problemy w tym obszarze uznano brak placówek wychowania przedszkolnego – 66%, brak wykorzystania bazy szkolnej w czasie wolnym od nauki – 66%, niedostateczne wsparcie psychologiczno-pedagogiczne – 49%, brak stołówek szkolnych – 7%.



Problemy społeczne w obszarze sportu i kultury, uznane za najważniejsze na terenie gminy

Za najważniejsze problemy w tym obszarze uznano brak wiejskich świetlic i ognisk kultury – 69%, niewykorzystany potencjał uzdolnionej i utalentowanej młodzieży – 50%, zbyt mało imprez i wydarzeń środowiskowych – 42%, brak organizacji pozarządowych inspirujących działalność kulturalną i sportową – 22% oraz nie w pełni wykorzystany potencjał historii i kultury regionu – 14%.



Poniżej wymieniono w kolejności najważniejsze zadania służące rozwiązywaniu problemów społecznych na terenie gminy. Ankietowani, używając skali od 1 do 10 mieli ocenić, na ile ważne są poszczególne zadania. Wyniki przedstawiają średnie odzwierciedlające wagę poszczególnych zadań.

Utworzenie świetlic wiejskich	8,36
Utworzenie Gminnego Domu Kultury	8,35
Poszerzenie oferty i opieki medycznej przez SP ZOZ	8,24
Zwiększenie liczby cyklicznych imprez środowiskowych	7,70
Organizacja szkoleń z zakresu doradztwa psychologiczno-pedagogicznego	7,40
Organizacja zajęć pozalekcyjnych i pozaszkolnych w czasie popołudniowym	7,36
Organizacja sieci alternatywnych form wychowania przedszkolnego	7,34

Organizacja szkoleń z zakresu doradztwa zawodowego	7,20
Zwiększenie wsparcia dla lokalnych inicjatyw społecznych	7,03
Powołanie Gminnego Klubu Seniora	6,96
Powołanie lokalnego stowarzyszenia na rzecz edukacji i kultury	6,91
Utworzenie Gminnego Centrum Pomocy Mieszkańcom	6,42

Cele strategiczne

1. Pomoc na rzecz rodzin i środowisk dotkniętych problemem bezrobocia

Wspieranie bezrobotnych w poszukiwaniu pracy i przeciwdziałanie negatywnym skutkom społecznym występującym w rodzinie bezrobotnego.

Kierunki działania:

- 1) Prowadzenie intensywnej pracy socjalnej mającej na celu motywację do aktywnego poszukiwania pracy
 - kształtowanie u bezrobotnych odpowiedzialności za swój los
 - udzielania pomocy do przystosowania się do samodzielnego życia w obecnej rzeczywistości.
- 2) Współpraca z Rejonowym Urzędem Pracy w Mławie, Poradnią Doradztwa Zawodowego w Mławie oraz organizacjami pozarządowymi działającymi na rzecz rozwiązywania problemów bezrobocia.
- 3) Udzielanie wsparcia finansowego osobom i rodzinom.
- 4) Motywacja podopiecznych poprzez pomoc w zatrudnieniu w ramach prac interwencyjnych, publicznych.
- 5) Poradnictwo i informacja dla osób długotrwale bezrobotnych

2. Pomoc na rzecz osób niepełnosprawnych, starych i długotrwale chorych

Udzielanie wszechstronnej pomocy osobom i rodzinom dotkniętym problemem niepełnosprawności oraz długotrwałej i ciężkiej choroby.

Kierunki działania:

- 1) Intensywna praca socjalna zmierzająca do integracji osób niepełnosprawnych ze środowiskiem lokalnym.
- 2) Zapewnianie i organizacja usług opiekuńczych w środowisku.
- 3) Udzielanie informacji i poradnictwa dla osób niepełnosprawnych.
- 4) Doskonalenie kadry zawodowej w zakresie problematyki osób niepełnosprawnych.
- 5) Pomoc w zaopatrzeniu w sprzęt rehabilitacyjny i ortopedyczny.
- 6) Wsparcie finansowe osób niepełnosprawnych.

3. Pomoc na rzecz rodzin z problemami bezradności w sprawach opiekuńczo-wychowawczych i prowadzenia gospodarstwa domowego

Propagowanie prawidłowego wzorca funkcjonowania rodziny.

Kierunki działania:

- 1) Aktywne działanie metodami pracy socjalnej z rodzinami mającymi problemy opiekuńczo – wychowawcze.
- 2) Informacje i poradnictwo w kierunku osób dotkniętych problemem do specjalistów.
- 3) Współpraca z policją, lekarzami, szkołą, sądem, kuratorami sądowymi i społecznymi pracującymi z rodzinami dysfunkcyjnymi.
- 4) Pomoc na rzecz dzieci:
- dożywianie dzieci

- organizowanie wypoczynku

- uczestnictwo w zajęciach profilaktycznych.

- 5) Pomoc finansowa i w naturze z uwzględnieniem indywidualnej sytuacji rodziny.

4. Pomoc na rzecz rodzin dotkniętych problemami uzależnień

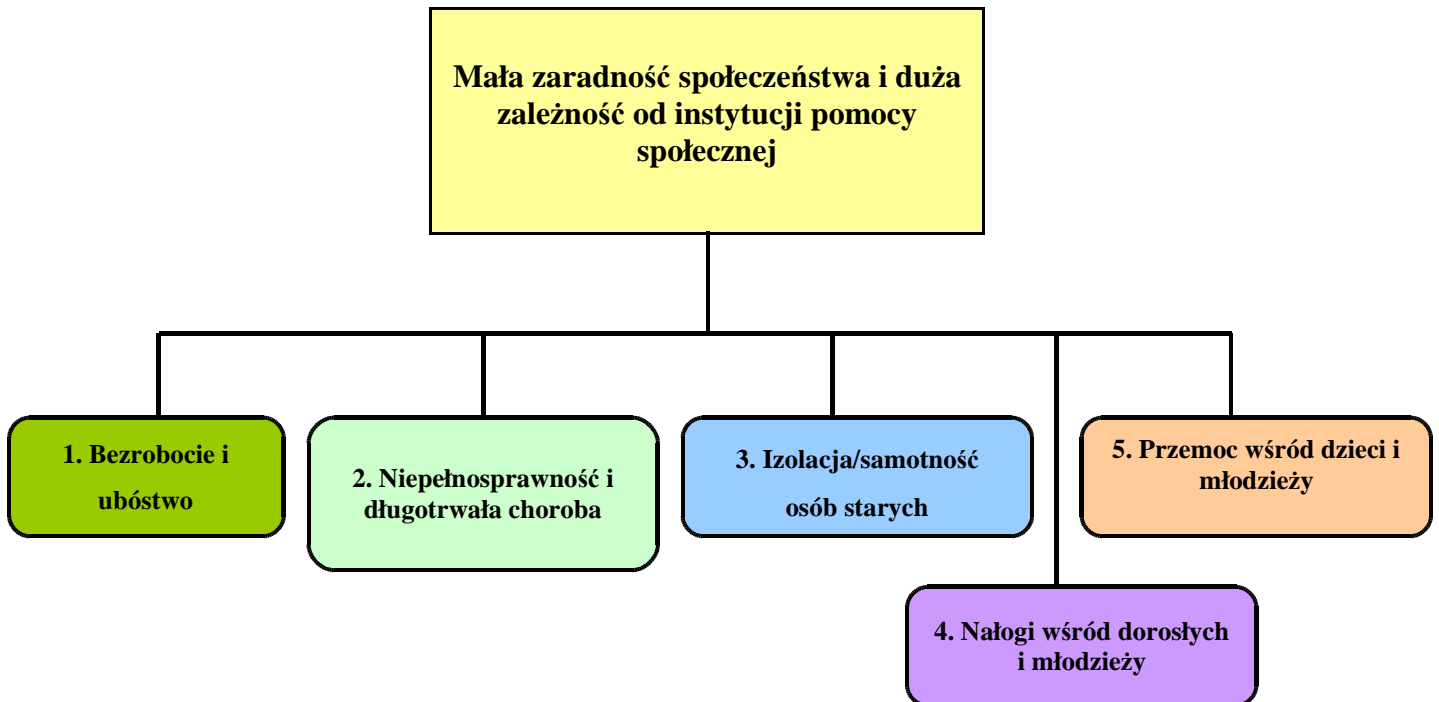
Współpraca z instytucjami organizacyjnymi pomagającymi osobom uzależnionym i ich rodzinom poprzez mobilizację do podjęcia leczenia.

Kierunki działania:

- 1) Propagowanie i kreowanie modelu trzeźwego stylu życia.
- 2) Podnoszenie świadomości społeczeństwa w zakresie wszechstronności problemu alkoholowego, motywująca do leczenia odwykowego.
- 3) Działania mające na celu ograniczanie spożycia alkoholu poprzez:
 - organizowanie w szkołach spotkań z psychologiem
 - organizowanie wypoczynku letniego z elementami terapii psychologicznej.
- 4) Współpraca z Gminną Komisją Rozwiązywania Problemów Alkoholowych.
- 5) Szkolenia dla pracowników socjalnych, w zakresie doskonalenia pracy z rodziną, w której występuje problem uzależnienia.
- 6) Zapewnienie pomocy socjalnej dzieciom z rodzin dotkniętych problemem alkoholowym poprzez opłacanie wyżywienia w szkole, wyposażenia w niezbędne artykuły szkolne i odzież, opłacanie wypoczynku w okresie letnim i zimowym.
- 7) Stosowanie w szerokim zakresie pracy socjalnej.

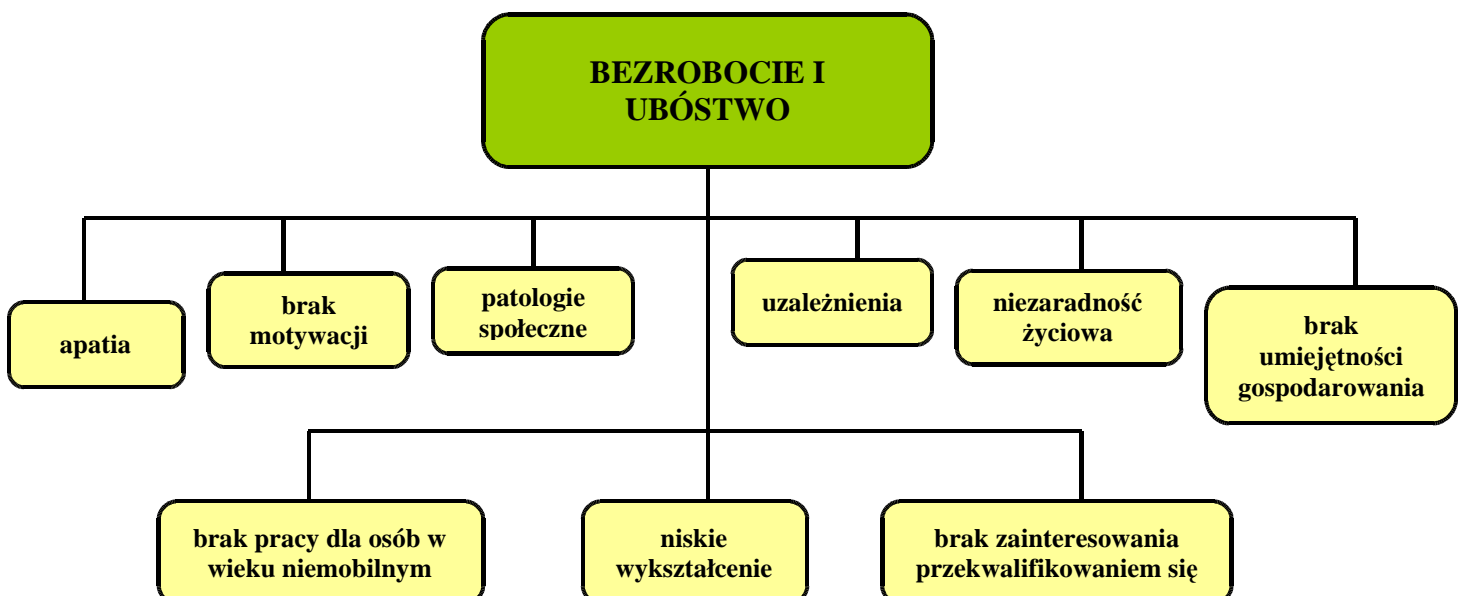
Źródła podstawowych problemów społecznych i ich identyfikacja

Hierarchia problemów społecznych

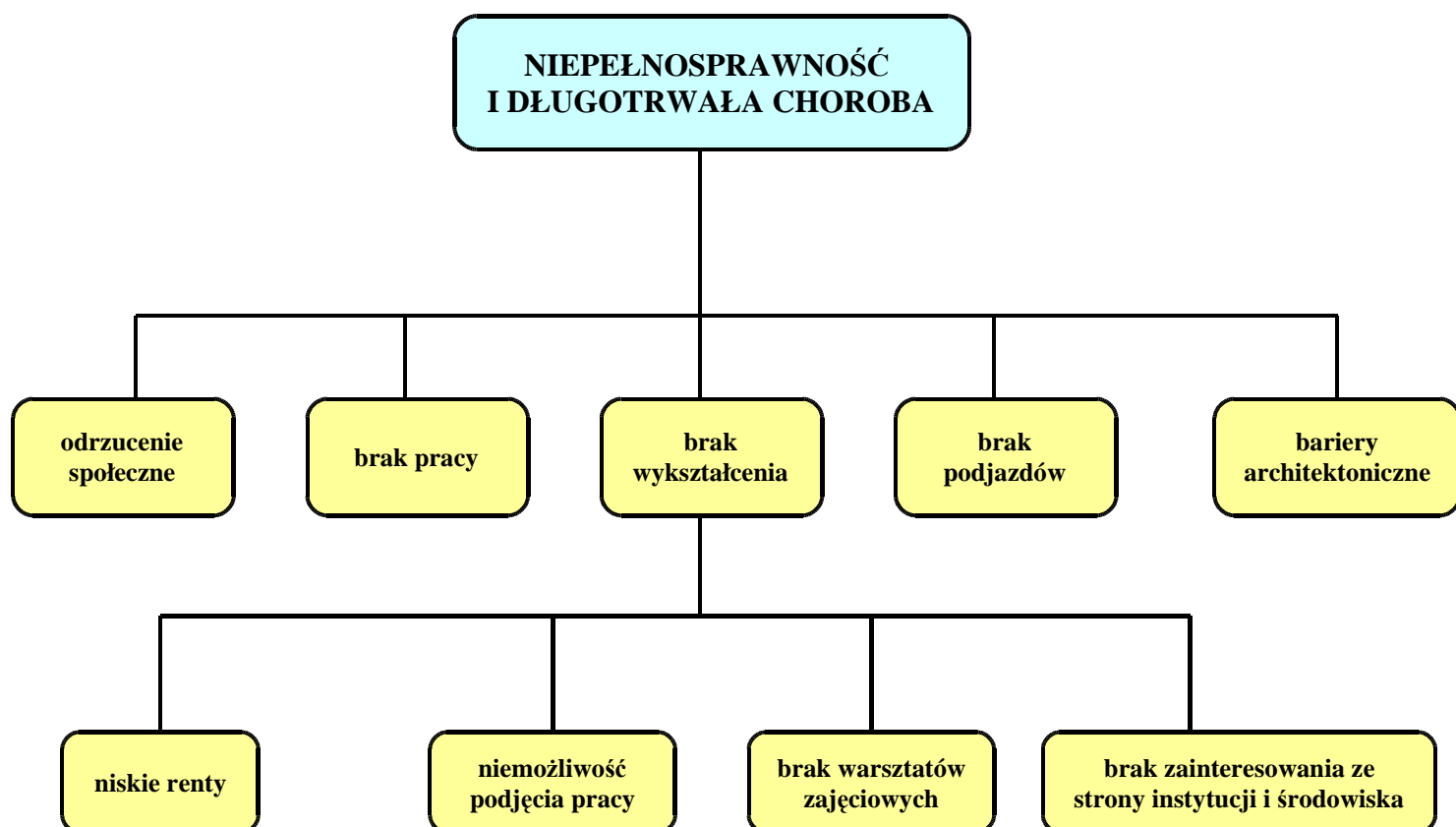


Zidentyfikowane problemy społeczne w gminie Stupsk (wybrane i zaktualizowane podczas trzech spotkań warsztatowych z liderami społecznymi)

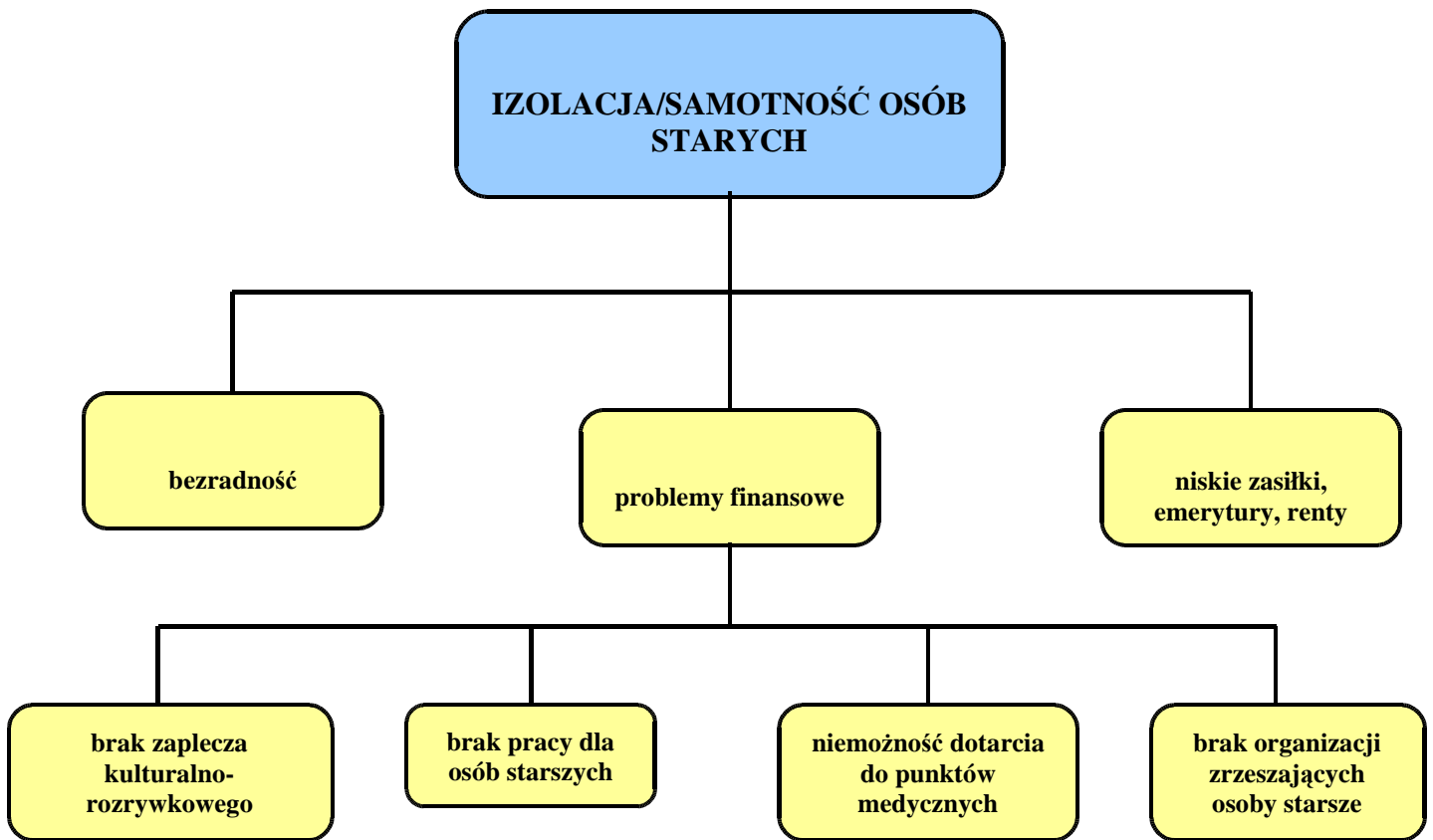
Bezrobocie i ubóstwo



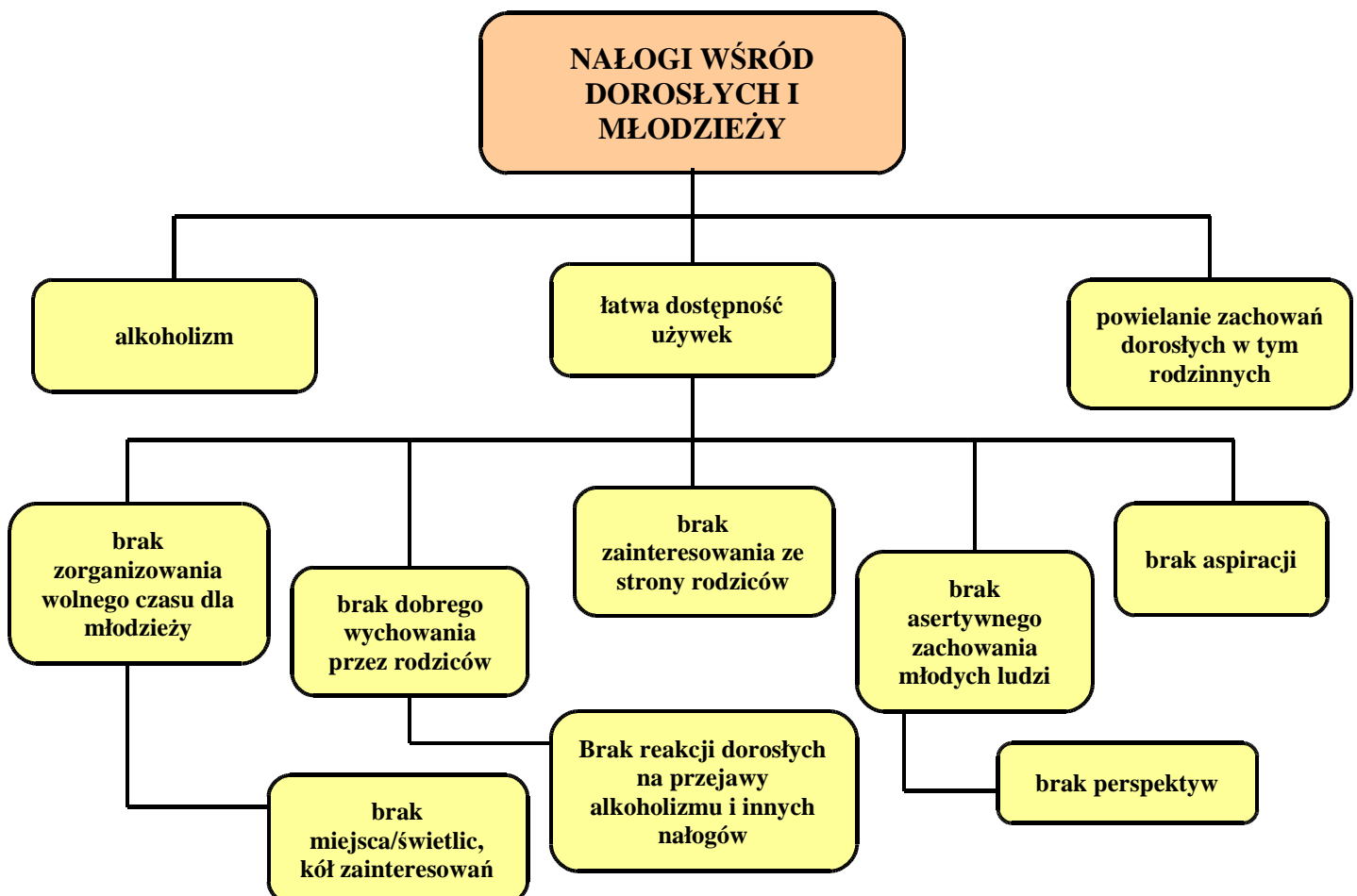
Niepelnosprawność i długotrwała choroba



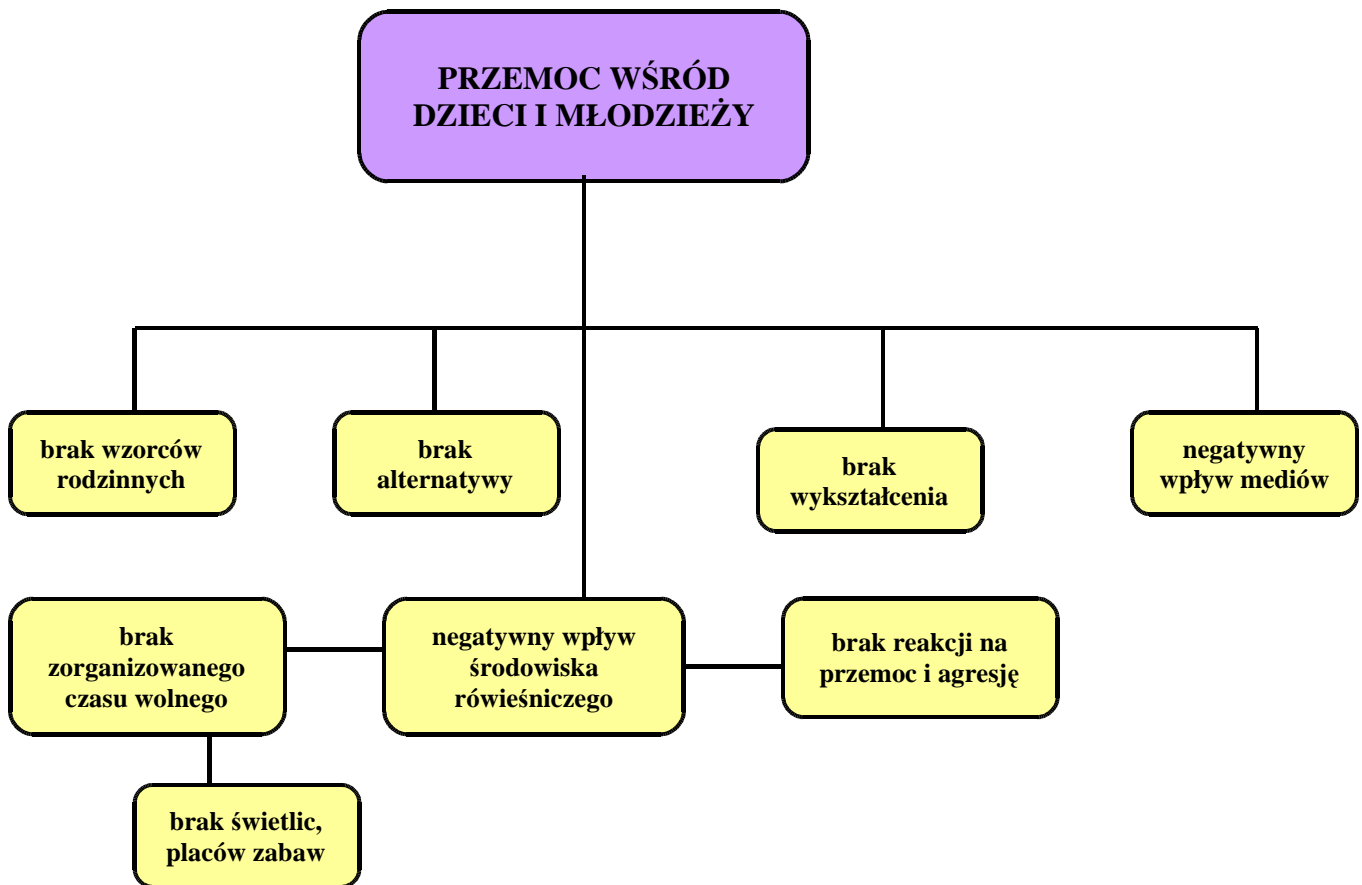
Samotność / izolacja osób starych



Nałogi wśród dorosłych i młodzieży



Przemoc wśród dzieci i młodzieży



Wizja rozwoju gminy

W trakcie warsztatów dotyczących aktualizacji Strategii (2008) zadano uczestnikom następujące pytania dotyczące przyszłości gminy. Na podstawie poniżej zamieszczonych odpowiedzi można zrekonstruować wizję gminy.

Jak wyobrażam sobie gminę za 20-30 lat?

- nowoczesna oczyszczalnia ścieków,
- budowa kanalizacji na terenie całej gminy,
- utworzenie świetlic wiejskich dla wszystkich mieszkańców,
- uruchomienie Gminnego Domu kultury z różnymi sekcjami i kołami zainteresowań,
- dobry dostęp do Internetu dla wszystkich – kawiarenki internetowe,
- szkoły – poprawa warunków lokalowych, pełne wyposażenie w instrumenty (pomoce) edukacyjne,
- liczne boiska służące organizacji czasu wolnego dzieciom i młodzieży,
- przedszkola,
- w każdej wsi mini-parki i place zabaw dla dzieci,
- dobrze wyremontowane drogi we wszystkich miejscowościach na terenie całej gminy i chodniki oraz dobre oświetlenie tych dróg,
- budynki użyteczności publicznej wyremontowane np. Dworzec kolejowy,
- dobre warunki do prowadzenia działalności gospodarczej powodujące zwiększenie miejsc pracy,
- rozwój agroturystyki,
- wszystkie miejscowości na terenie gminy czyste i zadbane,
- zlikwidowane bariery dla osób niepełnosprawnych,

- dobrze zaopatrzone sklepy lub jeden supermarket,
- dobre połączenia komunikacyjne PKP i PKS,
- dobrze zorganizowana i zaopatrzona w niezbędny sprzęt pożarniczy straż pożarna,

Co stanowi główne zasoby społeczności i jak je rozwinąć?

- dobrze rozwinięte rolnictwo,
- agroturystyka – czyste środowisko, zalew, mini-parki, place zabaw,
- nowe technologie w gospodarce,

Jakie czynniki stanowią zagrożenie dla rozwoju społecznego i jak ograniczymy ich wpływ?

- niż demograficzny – mała liczba urodzeń,
- migracja – ludzie młodzi wykształceni uciekają do miast,
- bezrobocie
- alkohol i narkomania
- starzenie się społeczeństwa.

Utworzenie przedszkoli powodowałoby większe zainteresowanie poszukiwaniem i podejmowaniem pracy przez młodych ludzi. Dobre warunki do prowadzenia działalności gospodarczej skutkowałoby zwiększeniem i tworzeniem nowych miejsc pracy. Powołanie do życia świetlic wiejskich i GOK pozwoliłoby organizowanie czasu wolnego dzieciom i młodzieży oraz utworzenie sekcji i kółek zainteresowań w wymienionych placówkach ograniczyłoby problem alkoholu i narkomanii wśród dzieci i młodzieży.

Jakie problemy wymagają najpilniejszego rozwiązania?

- poprawienie warunków działalności gospodarczej tj. przyciągnięcie inwestorów celem stworzenia nowych miejsc pracy,
- zatrzymanie ludzi młodych – zapobiec migracji
- utworzenie przedszkoli,
- usprawnienie straży pożarnej,
- utworzenie świetlic wiejskich i GOK,
- ułatwienie dostępu do internetu,

Wizja Gminy Stupsk: gmina nowoczesna, odpowiadająca na potrzeby społeczne i kulturalne mieszkańców, wykorzystująca walory regionu, dbająca o środowisko naturalne oraz poziom integracji społecznej.

Instytucje i organizacje działające na terenie gminy Stupsk

<i>Instytucja/organizacja</i>	<i>Pełnione role i zadania (zakres działalności)</i>	<i>Możliwości rozwoju działań na rzecz społeczności</i>
Urząd Gminy	Organizacja infrastruktury w pełnym tego słowa znaczeniu /infrastruktura społeczna, techniczna, transportowa itp/, czuwanie nad jej prawidłowym funkcjonowaniem, dbałość o interesy swoich mieszkańców.	Pozyskiwanie środków pieniężnych z Unii w ramach różnych programów np. POKL, rozbudowywanie infrastruktury, utworzenie miejsc celem organizowania czasu wolnego tj; GOK, świetlice wiejskie.
Szkoły Podstawowe i Gimnazjum	Kształcenie, wychowywanie i opieka	Więcej sekcji i kół zainteresowań – rozwijanie zdolności, dobre zaplecze kultur-sportowe, pozyskiwanie środków pieniężnych celem

<i>Instytucja/organizacja</i>	<i>Pełnione role i zadania (zakres działalności)</i>	<i>Możliwości rozwoju działań na rzecz społeczności</i>
		realizacji powyższych celów,
Gminny Ośrodek Pomocy Społecznej	Umożliwia przezwyciężanie trudnych sytuacji życiowych tym, którzy nie są w stanie sami ich pokonać, zapobiega tym sytuacjom poprzez podejmowanie działań zmierzających do usamodzielnienia osób i rodzin o raz ich integracji ze środowiskiem.	Realizacja działań profilaktycznych, programów naprawczych, pedagogizacja beneficjentów zmierzająca do zmniejszenia liczby osób korzystających, pozyskiwanie środków pieniężnych z Unii, aktywizacja osób którym grozi wykluczenie społeczne, zwiększenie kadry Ośrodka
Straż Pożarna	Czuwanie nad bezpieczeństwem, pomoc w walce z żywiołem, w wypadkach drogowych	Kształcenie ludzi młodych w tym kierunku i zachęcanie ich poprzez różnego rodzaju spotkania, reaktywacja orkiestry strażackiej i organizacja festynów, dobre wyposażenie w sprzęt pożarniczy, pozyskiwanie środków pieniężnych na powyższy cel, poprawa warunków lokalowych /remiza, garaże/
Stowarzyszenie na Rzecz Rozwoju Wsi Konopki	Organizacja festynów i jarmarków, rozpoczęta budowa budynku straży i świetlicy,	Brak środków pieniężnych na realizację rozpoczętych działań
Gminna Bibliotek Publiczna i Filie	Wypożyczanie książek o różnej tematyce, ograniczona możliwość korzystania z Internetu, współpraca ze szkołami, organizacja różnych konkursów i spotkań literackich, rozwój kultury	Poszerzanie księgozbioru, dalsze organizowanie spotkań autorskich, konkursów, propagowanie czytelnictwa, zagospodarowanie czasu wolnego dzieci i młodzieży, pozyskiwanie środków

<i>Instytucja/organizacja</i>	<i>Pełnione role i zadania (zakres działalności)</i>	<i>Możliwości rozwoju działań na rzecz społeczności</i>
	dydaktycznej, działalność kulturoznawcza	pieniężnych, szerzenie kultury, bardziej umożliwić dostęp do komputera,
Klub Emerytów i Rencistów	Zagospodarowywanie czasu wolnego osobom starszym poprzez spotkania, wycieczki, imprezy okolicznościowe	Brak lokalu, funduszy nie pozwala na częste spotykanie się organizowanie wycieczek i imprez okolicznościowych
Kluby sportowe: SKS i KONOPIANKA	Utrzymanie drużyny piłki nożnej, rozwój fizyczny dzieci, młodzieży i dorosłych, organizowanie meczów	Zwiększenie ilości imprez sportowych, poszerzenie działalności, większa integracja,
Koło Wędkarskie	Dbanie o stan zarybienia stawów,	Organizowanie i zachęcanie do podtrzymywania tego zainteresowania jako organizowanie czasu wolnego,
Kościół	Etyka i moralność, wychowanie, integracja środowiska lokalnego, rozwój sfery duchowej,	Organizowanie imprez katolickich /rajdy rowerowe, pikniki/, pomoc ludziom biednym, angażowanie społeczności lokalnej w działania kościoła,

Cele, działania i wskaźniki*Bezrobocie i ubóstwo*

CELE		DZIAŁANIA	HARMONOGRAM DZIAŁAŃ/INSTYTUCJE (2008-2015)
główny	szczegółowe		
zmniejszenie bezrobocia i ubóstwa	-aktywizacja zawodowa -zwiększenie zaradności życiowej mieszkańców	-doradztwo zawodowe -współpraca z Urzędem Pracy -kursy/szkolenia podnoszące kwalifikacje -pozyskiwanie środków na tworzenie nowych miejsc pracy	-Urząd Pracy -Urząd Gminy -Gminny Ośrodek Pomocy Społecznej -Ośrodek Doradztwa Zawodowego -zakłady pracy -organizacje pozarządowe -szkoły

Wskaźnikiem działań na rzecz problemu ubóstwa i bezrobocia będzie zorganizowanie szkolenia z doradcą zawodowym, tworzenie miejsc pracy w ramach prac interwencyjnych i robót publicznych.

Źródła finansowania: budżet gminy, PPWOW, środki pomocowe UE i inne.

Niepełnosprawność i długotrwała choroba

główny	CELE		DZIAŁANIA	HARMONOGRAM DZIAŁAŃ/ INSTYTUCJE (2008-2015)
		szczegółowe		
przeciwdziałanie wykluczeniu społecznemu osób niepełnosprawnych i długotrwanie chorych	-likwidacja barier architektonicznych	-dotarcie do świadomości społecznej	-zbudowanie w instytucjach użyteczności publicznej podjazdów dla osób niepełnosprawnych	-Urząd Gminy -Gminny Ośrodek Pomocy Społecznej -Szkoly -Ośrodek Zdrowia -Powiatowe Centrum Pomocy Rodzinie
	-zwiększenie wiedzy na temat problemów osób niepełnosprawnych		-organizowanie spotkań z psychologiem, z terapeutą i przedstawicielem PFRON	

Wskaźnikiem będzie zorganizowanie przynajmniej raz w roku spotkania z psychologiem, terapeutą i przedstawicielem PFRON. Do końca realizacji strategii usunięcie barier architektonicznych przy budynkach użyteczności publicznej (Urząd Gminy, Gminny Ośrodek Pomocy Społecznej).

Źródła finansowania: budżet gminy, PPWOW, środki pomocowe UE i inne.

Samotność/Izolacja osób starszych

CELE		DZIAŁANIA	HARMONOGRAM DZIAŁAŃ/INSTYTUCJE (2008-2015)
główny	szczegółowe		
przeciwdziałanie izolacji i samotności osób starszych	-stworzenie świetlicy integrującej osoby starsze i rodziny -poprawa sytuacji materialnej osób starszych -poprawa dostępności do usług medycznych	-utworzenie i działalność świetlicy socjoterapeutycznej -reaktywacja i działalność koła gospodyń wiejskich -objęcie pomocą z Banku Żywności -przyznawanie zasiłków z pomocy społecznej -organizacja „Białych Niedzieli”	-Urząd Gminy i mieszkańcy gminy -Gminny Ośrodek Pomocy Społecznej -Urząd Gminy -Ośrodek Zdrowia -Sołtysi

Wskaźnikiem będzie zorganizowanie dwóch festynów rodzinnych przy udziale reaktywowanego koła gospodyń wiejskich. Przynajmniej raz w roku zorganizowanie „Białej niedzieli”

Źródła finansowania: budżet gminy, PPWOW, środki pomocowe UE i inne.

Nałogi wśród dorosłych i młodzieży

CELE		DZIAŁANIA	HARMONOGRAM DZIAŁAŃ /INSTYTUCJE (2008-2015)
główny	szczegółowe		
przeciwdziałanie nałogom wśród dorosłych i młodzieży	-rozbudzanie zainteresowań i motywacji -pozyskiwanie środków finansowych dla uruchomienia świetlic i zorganizowania czasu wolnego -kształtowanie świadomości prospołecznej; minimalizowanie braku reakcji na negatywne zachowania	-propagowanie i profilaktyka pozytywnych wzorców -wzmocniona kontrola punktów sprzedaży używek -działalność kół zainteresowań (środowiskowa świetlica, kawiarenka internetowa) -współpraca z instytucjami -aplikowanie o środki unijne	-Policja -Wójt Gminy Stupsk -Straż Gminna -Straż Pożarna -Gminna Komisja Rozwiązywania Problemów Alkoholowych -Biblioteki -Placówki Oświatowe -Gminny Ośrodek Pomocy Społecznej

Wskaźnikiem będzie zorganizowanie raz w roku prelekcji dla młodzieży szkolnej na temat uzależnień w nowoutworzonej świetlicy środowiskowej.

Źródła finansowania: budżet gminy, PPWOW, środki pomocowe UE i inne.

Przemoc wśród dzieci i młodzieży

CELE		DZIAŁANIA	HARMONOGRAM DZIAŁAŃ /INSTYTUCJE (2008-2015)
główny	szczegółowe		
przeciwdziałanie zjawisku przemocy wśród dzieci i młodzieży	-wykreowanie właściwego modelu rodziny -wzmacnianie rodzin poprzez poradnictwo -odwrócenie uwagi dzieci i młodzieży od używek i złych wzorców -podniesienie kultury spędzania wolnego czasu -rozwój zainteresowań	-współpraca z kuratorem, sądem, policją, pedagogami szkolnymi, psychologiem, praca socjalna -utworzenie placów zabaw -organizowanie kół zainteresowań poprzez utworzenie świetlicy integracyjnej -upowszechnianie dziedzictwa kulturowego poprzez organizację festynów rodzinnych -utworzenie i działalność kawiarenki internetowej	-Wójt Gminy Stupsk -sąd -policja -szkoły -pedagog szkolny -psycholog -Gminny Ośrodek Pomocy Społecznej -straż pożarna -parafie

Wskaźnikiem będzie utworzenie kawiarenki internetowej, w której młodzież przynajmniej dwa razy w tygodniu będzie spędzać wolny czas. Utworzenie trzech placów zabaw jako miejsca służące integracji społecznej.

Źródła finansowania: budżet gminy, PPWOW, środki pomocowe UE i inne.

Zarządzanie realizacją strategii

Strategia w zakresie polityki społecznej ma charakter wieloletni i wyznacza kierunki rozwoju działań ze szczególnym uwzględnieniem tych, które mają na celu wyjście osób zagrożonych wykluczeniem społecznym z kręgu świadczeniobiorców pomocy społecznej. Wskazuje też nowe formy pomocy oraz różnorodne formy aktywności lokalnej konieczne dla budowania systemów wsparcia społecznego.

Strategia będzie podlegała ewaluacji. Kluczowe znaczenie dla strategii ma systematyczna realizacja i monitoring przyjętego harmonogramu działań. Strategia i wynikające z niej programy podlegają okresowym weryfikacjom.

Spotkania zespołu roboczego będą organizowane raz na dwa lata, bądź będą uzależnione od zmieniającej się rzeczywistości społeczno-ekonomicznej, pogłębiania diagnozy potrzeb oraz zmieniających się wymogów prawnych.

W przypadku występowania nowych problemów nie objętych niniejszym programem Gminny Ośrodek Pomocy Społecznej po rozpoznaniu ich będzie przystępował do wprowadzenia programów mających na celu ich rozwiązywanie.

Proces wdrożenia Strategii oparty jest na zasadach: jawności życia publicznego, odpowiedzialności personalnej za wykonanie zadań oraz wieloletniego planowania. Strategia będzie wdrażana przez wyznaczone do tego podmioty.

Wdrażanie elementów Strategii jest procesem ciągłym. Obejmuje przyjęcie wszystkich założonych celów. Kolejny etap prac to weryfikacja istniejących problemów społecznych i dostosowanie do nich odpowiednich celów i działań. Równolegle zostanie wdrożony mechanizm pomiaru i oceny postępów we wdrażaniu Strategii. Zakłada się ponadto możliwość dokonywania modyfikacji harmonogramu i oceny jego realizacji co roku przez Zespół powołany do opracowania aktualizacji

Strategii Pomocy Społecznej. Jego efektywna realizacja będzie w dużej mierze zależna od terminów i wielkości środków z funduszy strukturalnych przyznanych przez Unię Europejską oraz posiadania środków własnych.

Wdrażanie odbywać się będzie przy aktywnym udziale podmiotów samorządowych, pozarządowych, ale przede wszystkim samej społeczności, która najlepiej wie, jakie są jej potrzeby.

Struktury zatrudnienia pracowników w instytucjach polityki społecznej powinny uwzględniać wydzielenie komórki/stanowiska zajmującego się koordynacją i monitorowaniem zagadnień związanych z rozwojem polityki społecznej w gminie. Osoba pełniąca tę funkcję zajmie się zatem koordynacją procesu wdrażania strategii rozwiązywania problemów społecznych w gminie we współpracy z instytucjami koordynującymi poszczególne zadania i z partnerami przypisanymi do zadań. Do jej obowiązków będzie należała także koordynacja procesem pozyskiwania funduszy zewnętrznych na realizację zadań strategicznych oraz organizacja cyklicznych spotkań instytucji polityki społecznej z terenu gminy.

Etapy wdrażania strategii:

Etap 1. Przyjęcie strategii do realizacji w drodze Uchwały Rady Gminy.

Etap 2. Powołanie Zarządzeniem Wójta:

- Koordynatora Zarządzania Realizacją Strategii;
- Zespołu ds. Wdrażania Strategii – który opracowuje ramowy roczny Plan Działania (roczny harmonogram wdrażania strategii), metody monitorowania, ewaluacji i sprawozdawczości.

Etap 3. Przygotowanie Planów Działania i projektów realizujących określone cele główne i operacyjne Strategii

- Etap 4.** Praca Zespołów Projektowych nad projektami realizacyjnymi Strategię, aplikowanie o środki na ich dofinansowanie z różnych źródeł; realizacja partnerskich projektów, monitoring, ewaluacja, sprawozdawczość zrealizowanych projektów w ramach Strategii.
- Etap 5.** Promocja Strategii wśród mieszkańców gminy, w tym osób kluczowych kształtujących w gminie politykę społeczną, przedstawicieli różnych podmiotów działających w sferze polityki społecznej i organizacji pozarządowych, grup nieformalnych i innym oraz pozyskiwanie usługodawców i partnerów społecznych do jej realizacji
- Etap 6.** Zaktualizowanie Planu Działania Gminy wskazującego na najbliższy rok budżetowy priorytetowe zadania wynikające ze Strategii Rozwiązywania Problemów Społecznych Gminy lata 2008-2015.
- Etap 7.** Opracowanie procedur konkursowych na projekty realizacyjne oraz kontraktowania usług społecznych.
- Etap 8.** Zlecenie zadań do realizacji różnym podmiotom i partnerom społecznym, głównie w trybie konkursowym; Budowanie partnerstw z uwzględnieniem sektora społecznego i prywatnego w celu aplikowania o środki z różnych funduszy zewnętrznych oraz wspólnego rozwiązywania problemów społecznych mieszkańców gminy.

Zarządzanie strategią a na bardziej operacyjnym poziomie zarządzanie projektami, będzie koncentrowało się na trzech podstawowych parametrach: jakości, kosztach i czasie wykonania. Dobrze zarządzany projekt, zadanie powinno być wykonane

zgodnie z przyjętym w założeniach poziomem jakości, mieścić się w określonym czasie i wyznaczonym budżecie.

Kluczowymi problemami zarządzania strategią są: równowaga pomiędzy zakresem, czasem, kosztami i jakością, zaspokojenie potrzeb mieszkańców gminy, identyfikacja wymagań.

Budowa sekwencji zadań wymaga: określenia zasadniczych działań, zdefiniowania kolejności ich realizacji, określenia czasu potrzebnego do wykonania każdego z działań. Każde wydzielone działanie powinno mieć wyraźne określone punkty rozpoczęcia i zakończenia oraz łączyć się z kolejnym działaniem jedynie w tych punktach. Liczba, charakter oraz stopień szczegółowości definiowania działań zależą będzie od specyfiki danego projektu, co będzie przedmiotem prac zespołu zarządzającego strategią.

Monitoring i ewaluacja

Monitoring i ewaluacja strategii będą prowadzone przez **Zespół ds. Wdrażania Strategii powołany przez Wójta Gminy Stupsk**. Monitoring oraz ewaluacja strategii, celów i kierunków przyjętych w strategii pozwoli na wprowadzenie zmian w programach rozwoju i planach działania, poprzez podejmowanie odpowiednich decyzji w zależności od potrzeb społecznych i możliwości ekonomicznych gminy. Monitorowanie Strategii prowadzone będzie systematycznie, a raporty z wdrażania przedstawiane będą Radzie Gminy nie rzadziej niż raz na rok

Cele ewaluacji i monitoringu strategii

Monitoring i ewaluacja strategii są ze sobą wzajemnie powiązane. Warto jednak na wstępie rozdzielić ich zakres. **Monitoring** polega na regularnym zbieraniu informacji na temat postępów w realizacji zadań, czyli na zbieraniu danych, czy zakładane rezultaty osiągane są zgodnie z harmonogramem. Monitoring realizacji zadań stanowi – równoległy do ich wdrażania – ciągły proces zbierania i analizy danych oraz raportowania wyników w ściśle określonych przedziałach czasowych.

Ewaluacja nastawiona jest na ocenę jakości osiąganych rezultatów ze względu na różne istotne aspekty procesu wdrażania zadań. W odróżnieniu od monitoringu, ewaluacja na ogół przeprowadzana jest w sposób mniej ciągły, stosownie do celów związanych z oceną skuteczności działań. W odniesieniu do konkretnych działań przedmiotem oceny będzie odpowiedź na pytania, **jak i dlaczego** określone rezultaty zostały lub nie zostały osiągnięte. Jak i dlaczego doszło do powstania zmian (np. w procesie edukacji, integracji społecznej, w zachowaniach, postawach, poziomie wiedzy i kompetencji danej grupy mieszkańców gminy).

Monitoring i ewaluacja zostaną ściśle powiązane z systemem podejmowania decyzji przez Zespół Zarządzający realizacją strategią, decyzji dotyczących zarówno sposobu realizacji poszczególnych zadań, jak i modelu zarządzania realizacją strategii.

Cele i założenia systemu monitoringu

Celem monitoringu jest uzyskanie informacji potrzebnych dla analizy przebiegu i efektów wykonania zadań poszczególnych projektów. Pierwszym krokiem budowy systemu monitorowania jest określenie, co i w jakim stylu będzie monitorowane. Podstawowymi pytaniami, jakie powinny być stawiane w okresie monitorowania, są: Czy zadania są realizowane, czy są realizowane zgodnie z planem, czy nie nastąpiły

przekroczenia budżetu, czy jeśli wystąpiły zakłócenia w realizacji projektu, jakies odstępstwa od planu, to czy można je zaakceptować, dlaczego wystąpiły zakłócenia, co trzeba skorygować.

Dokładne zaprojektowanie procesu monitoringu będzie wymagało przygotowania dostępu do danych źródłowych, ocenę kosztów ich gromadzenia, właściwego ich gromadzenia i zarządzania na użytek realizacji strategii. Plan monitoringu uwzględnia opis metod zbierania danych źródłowych z podziałem na pierwotne (wyniki ankiet, kwestionariuszy, wywiadów, warsztatów) oraz wtórne generowane z bazy danych i z innych istniejących danych liczbowych (np. dane sprawozdania z wykonania budżetu), częstotliwość zbierania danych i sporządzania raportów

Końcowa ewaluacja

Zakończenie kolejnych zadań i projektów w ramach strategii stanowi ostatni etap ewaluacji. Składa się na niego wiele działań formalnych związanych ze sprawozdawczością, rozwiązywaniem umów, rozliczaniem środków etc. Wyniki oceny są cennym źródłem informacji, które mogą być przydatne przy realizacji innych projektów.

Po zakończeniu realizacji poszczególnych projektów w raporcie końcowym specjalne części są poświęcone ewaluacji rezultatów działań obejmujące: ocenę użytych zasobów, powstałe produkty, rezultaty i – do pewnego stopnia – efekt oddziaływania. Przyjmuje się, że celem ewaluacji końcowej jest uzyskanie informacji potrzebnych dla oszacowania przebiegu i efektów wykonania zadań i projektów. Dane te były niezbędne dla oceny stopnia pomyślności zrealizowana strategii, mierzonego według przyjętych wskaźników. Ogólną ramą ewaluacji jest określenie, czy w trakcie realizacji strategii na poziomie operacyjnym zostały osiągnięte wymienione poniżej cele związane z projektami.

Podstawowe sposoby oceny powodzenia projektu odwołują się do: realizacji w wyznaczonym terminie, w ramach zaplanowanego budżetu oraz osiągnięcia wskaźników.

Monitorowanie i ewaluacja strategii będzie przebiegała na dwóch poziomach: na poziomie celów strategicznych, ale przede wszystkim na poziomie zarządzania projektami, które będą rezultatem przyjętych planów działania. Skuteczne planowanie strategiczne zarządzania projektami i realizacja całości strategii rozwiązywania problemów społecznych z punktu widzenia monitoringu i ewaluacji jest procesem doskonalenia dotychczas stosowanych metod w celu podnoszenia skuteczności realizacji celów.

Zakończenie

Uaktualniona Strategia Rozwiązywania Problemów Społecznych jest dokumentem stanowiącym podstawę do realizacji celów i działań zawartych w niniejszej strategii. Są to działania długofalowe, polegające na inwestycji w kapitał ludzki, edukację, poprawę sytuacji materialnej rodzin oraz działania na rzecz poprawy rynku zatrudnienia. Strategia ma na celu wprowadzenie w życie nowoczesnego modelu polityki społecznej gminy opartego na planowaniu strategicznym i zarządzaniu projektami. Rozwiązywanie problemów społecznych jest podejmowane zgodnie z lokalnymi potrzebami, ale także tworząc warunki dla rozwoju społeczności lokalnej.