

**UCHWAŁA NR IV/19/24
RADY GMINY W CZAJKOWIE**

z dnia 8 sierpnia 2024 r.

w sprawie przyjęcia Strategii Rozwoju Gminy Czajków na lata 2024-2034

Na podstawie art. 10f ust. 4 ustawy z dnia 8 marca 1990 r. o samorządzie gminnym (Dz. U. z 2024 r., poz. 609 ze zm.), Rada Gminy w Czajkowie uchwala, co następuje:

§ 1. Przyjmuje się Strategię Rozwoju Gminy Czajków na lata 2024-2034, która stanowi załącznik do niniejszej uchwały.

§ 2. Wykonanie niniejszej uchwały powierza się Wójtowi Gminy Czajków.

§ 3. Uchwała wchodzi w życie z dniem podjęcia.

Przewodniczący Rady Gminy
/-/ Stanisław Krzywaźnia

Strategia Rozwoju Gminy Czajków na lata 2024-2034



Czajków 2023



Zamawiający:

Gmina Czajków
Czajków 39
63-524 Czajków

Wykonawca:

Westmor Consulting Urszula Wódkowska
Biuro: ul. Królowiecka 27, 87-800 Włocławek
Siedziba: ul. 1 Maja 1A, 87-704 Bądkowo



Zespół autorów:

Kierownik Projektu: Karolina Drzewiecka
Konsultant: Joanna Kaszubska
Analityk: Zuzanna Ciska

Spis treści

Wstęp.....	4
1. Wnioski z diagnozy.....	8
1.1. Wnioski z diagnozy sytuacji społecznej, gospodarczej i przestrzennej gminy.....	8
1.2. Analiza SWOT	24
1.3. Potencjał gminy.....	26
1.4. Bariery i potrzeby rozwojowe	27
2. Cele strategiczne rozwoju w wymiarze społecznym, gospodarczym i przestrzennym, kierunki działań podejmowanych dla osiągnięcia celów strategicznych i oczekiwane rezultaty planowanych działań	30
3. Model struktury funkcjonalno-przestrzennej gminy	42
3.1. Struktura sieci osadniczej wraz z rolą i hierarchią jednostek osadniczych	42
3.2. System powiązań przyrodniczych.....	43
3.3. Główne korytarze i elementy sieci transportowych	45
3.4. Główne elementy infrastruktury technicznej i społecznej	46
4. Ustalenia i rekomendacje w zakresie kształtowania i prowadzenia polityki przestrzennej w gminie	47
5. Obszary strategicznej interwencji określone w strategii rozwoju województwa wraz z zakresem planowanych działań	53
6. Obszary strategicznej interwencji kluczowe dla gminy Czajków.....	58
7. System realizacji strategii, w tym wytyczne do sporządzania dokumentów wykonawczych	58
8. Ramy finansowe i źródła finansowania	62
Załączniki	72
Spis tabel i rysunków.....	73

Wstęp

Strategia rozwoju jest planem osiągnięcia długofalowych zamierzeń, implikując przejście ze stanu istniejącego do pożądanego, wyrażonego w wizji rozwoju. Strategia rozwoju stanowi najważniejszy dokument przygotowywany przez samorząd gminny, który określa priorytety i cele rozwoju społeczno-gospodarczego danej jednostki.

Niniejszy dokument strategiczny stanowi również podstawę do opracowania i wdrażania projektów współfinansowanych m.in. ze środków zewnętrznych.

W ramach prac nad strategią rozwoju przeprowadzono diagnozę, której celem była analiza potencjału społeczno-gospodarczego Gminy Czajków, uwzględniając przy tym przestrzenne uwarunkowania. Diagnoza jest punktem wyjścia do konstruowania kierunków działań, a następnie celów strategicznych i działań¹.

W oparciu o wnioski z przeprowadzonej analizy sytuacji społecznej, gospodarczej i przestrzennej gminy w Strategii Rozwoju przedstawiono plan działań do 2034 roku. Określone zostały następujące elementy: misja i wizja rozwoju, cele strategiczne i operacyjne oraz sposób realizacji i finansowania Strategii, ze wskazaniem podmiotów zaangażowanych w jej wdrażanie. Ponadto przedstawiono działania, które pozwolą osiągnąć zakładane długookresowe cele strategiczne.

Uwarunkowania programowe

Strategia Rozwoju Gminy Czajków na lata 2024-2034 stanowi dokument bazowy, który określa, jakie działania powinny być wdrażane, aby wspierać dalszy rozwój Gminy Czajków, przede wszystkim w sferze społecznej i gospodarczej, ale także wpływać na ożywienie sfery kulturalnej i turystycznej z uwzględnieniem zasad zrównoważonego rozwoju. Przy jej formułowaniu, pod uwagę wzięto założenia obowiązujących dokumentów strategicznych wyższego rzędu, tj.:

- Strategii na rzecz Odpowiedzialnego Rozwoju do roku 2020 (z perspektywą do 2030 r.),
- Krajowej Strategii Rozwoju Regionalnego 2030,
- Strategii Zrównoważonego Rozwoju Transportu do 2030 r.,
- Krajowego programu ochrony zabytków i opieki nad zabytkami na lata 2023-2026,
- Strategii rozwoju województwa wielkopolskiego do 2030 roku.

Poniżej dokonano opisu zgodności założeń strategicznych Gminy Czajków z dokumentami wyższego rzędu.

¹ Diagnoza sytuacji społecznej, gospodarczej i przestrzennej gminy z uwzględnieniem obszarów funkcjonalnych na potrzeby opracowania Strategii Rozwoju Gminy Czajków na lata 2024-2034 stanowi odrębny raport. W niniejszej Strategii uwzględniono najważniejsze wnioski z diagnozy.

Strategia na rzecz Odpowiedzialnego Rozwoju do roku 2020 (z perspektywą do 2030 r.)

Strategia została przyjęta Uchwałą Nr 8 Rady Ministrów z dnia 14 lutego 2017 r. w sprawie przyjęcia Strategii na rzecz Odpowiedzialnego Rozwoju do roku 2020 (z perspektywą do 2030 r.) (M.P. 2017 poz. 260). Głównym celem Strategii jest tworzenie warunków dla wzrostu dochodów mieszkańców Polski przy jednoczesnym wzroście spójności w wymiarze społecznym, ekonomicznym, środowiskowym i terytorialnym.

W dokumencie określono następujące cele szczegółowe:

- Cel szczegółowy I – Trwały wzrost gospodarczy oparty coraz silniej o wiedzę, dane i doskonałość organizacyjną
- Cel szczegółowy II – Rozwój społecznie wrażliwy i terytorialnie zrównoważony
- Cel szczegółowy III – Skuteczne państwo i instytucje służące wzrostowi oraz włączeniu społecznemu i gospodarczemu

Cele zakładane do realizacji przez Gminę Czajków wpisują się w cele i kierunki działań zawarte w Strategii na rzecz Odpowiedzialnego Rozwoju, głównie w cel szczegółowy III – Skuteczne państwo i instytucje służące wzrostowi oraz włączeniu społecznemu i gospodarczemu, kierunek interwencji – zwiększenie efektywności programowania rozwoju poprzez zintegrowanie planowania przestrzennego i społeczno-gospodarczego oraz zapewnienie realnej partycypacji społecznej, a także Cel szczegółowy II – Rozwój społecznie wrażliwy i terytorialnie zrównoważony, kierunki interwencji – aktywne gospodarczo i przyjazne mieszkańcom miasta, rozwój obszarów wiejskich i wzmocnienie sprawności administracyjnej samorządów terytorialnych oraz ich zdolności do współpracy z partnerami na rzecz rozwoju.

Krajowa Strategia Rozwoju Regionalnego 2030

Jest to podstawowy dokument strategiczny polityki regionalnej państwa w perspektywie do 2030 r. i został przyjęty przez Radę Ministrów Uchwałą nr 102 z dnia 17 września 2019 r. (M.P. 2019 poz. 1060). Krajowa Strategia Rozwoju Regionalnego 2030 rozwija postanowienia Strategii na rzecz Odpowiedzialnego Rozwoju do roku 2020 (z perspektywą do 2030 r.).

Głównym celem polityki regionalnej jest efektywne wykorzystanie endogenicznych potencjałów terytoriów i ich specjalizacji dla osiągnięcia zrównoważonego rozwoju kraju, co tworzyć będzie warunki do wzrostu dochodów mieszkańców Polski przy jednoczesnym osiągnięciu spójności w wymiarze społecznym, gospodarczym, środowiskowym i przestrzennym.

Powyższy cel realizowany jest poprzez trzy cele szczegółowe polityki regionalnej:

1. Zwiększenie spójności rozwoju kraju w wymiarze społecznym, gospodarczym, środowiskowym i przestrzennym.

2. Wzmacnianie regionalnych przewag konkurencyjnych.
3. Podniesienie jakości zarządzania i wdrażania polityk ukierunkowanych terytorialnie.

Założenia strategiczne Gminy Czajków zostały określone z uwzględnieniem postanowień Krajowej Strategii Rozwoju Regionalnego 2030.

Strategia Zrównoważonego Rozwoju Transportu do 2030 roku

Strategia została przyjęta przez Radę Ministrów Uchwałą nr 105 z dnia 24 września 2019 r. (M.P. z 2019 r. poz. 1055).

Cel główny Strategii brzmi: Zwiększenie dostępności transportowej oraz poprawa bezpieczeństwa ruchu uczestników i efektywności sektora transportowego, przez tworzenie spójnego, zrównoważonego, innowacyjnego i przyjaznego użytkownikowi systemu transportowego w wymiarze krajowym, europejskim i globalnym. Zrealizowanie powyższego celu wymagać będzie osiągnięcia następujących kierunków interwencji:

- kierunek interwencji 1: budowa zintegrowanej, wzajemnie powiązanej sieci transportowej służącej konkurencyjnej gospodarce;
- kierunek interwencji 2: poprawa sposobu organizacji i zarządzania systemem transportowym;
- kierunek interwencji 3: zmiany w indywidualnej i zbiorowej mobilności;
- kierunek interwencji 4: poprawa bezpieczeństwa uczestników ruchu oraz przewożonych towarów;
- kierunek interwencji 5: ograniczanie negatywnego wpływu transportu na środowisko;
- kierunek interwencji 6: poprawa efektywności wykorzystania publicznych środków na przedsięwzięcia transportowe.

Założenia strategiczne Gminy Czajków, obejmujące modernizacje i remonty infrastruktury drogowej, wpłyną na osiągnięcie celu głównego Strategii Zrównoważonego Rozwoju Transportu do 2030 r.

Krajowy program ochrony zabytków i opieki nad zabytkami na lata 2019-2022

Program przyjęty został uchwałą nr 82 Rady Ministrów z dnia 13 sierpnia 2019 r. Głównym celem Programu jest: Stworzenie warunków dla zapewnienia efektywnej ochrony i opieki nad zabytkami.

Powyższy cel realizowany będzie przez trzy następujące cele szczegółowe:

1. Optymalizacja systemu ochrony dziedzictwa kulturowego.
2. Wsparcie działań w zakresie opieki nad zabytkami.
3. Budowanie świadomości społecznej wartości dziedzictwa kulturowego.

Jednym z celów operacyjnych Strategii Rozwoju Gminy Czajków na lata 2024-2034 jest promowanie aktywności społecznej i kulturalnej. Zgodnie z powyższym oba dokumenty są ze sobą spójne.

Strategia rozwoju województwa wielkopolskiego do 2030 roku

Strategia została przyjęta uchwałą nr XVI/287/20 Sejmiku Województwa Wielkopolskiego z dnia 27 stycznia 2020 r.

W niniejszej strategii zostały wyznaczone 4 cele strategiczne, w ramach których określono cele operacyjne. Ich zestawienie znajduje się w tabeli poniżej.

Tabela 1. Cele strategiczne i operacyjne określone w Strategii rozwoju województwa wielkopolskiego do 2030 roku

Cele strategiczne	Cele operacyjne
1. Wzrost gospodarczy Wielkopolski bazujący na wiedzy swoich mieszkańców.	1.1. Zwiększenie innowacyjności i konkurencyjności gospodarki regionu.
	1.2. Wzrost aktywności zawodowej i utrzymanie wysokiego zatrudnienia.
	1.3. Wzrost i poprawa wykorzystania kapitału ludzkiego na rynku pracy.
2. Rozwój społeczny Wielkopolski oparty na zasobach materialnych i niematerialnych.	2.1. Rozwój Wielkopolski świadomy demograficznie.
	2.2. Przeciwdziałanie marginalizacji i wykluczeniom.
	2.3. Rozwój kapitału społecznego i kulturowego regionu.
3. Rozwój infrastruktury z poszanowaniem środowiska przyrodniczego Wielkopolski.	3.1. Poprawa dostępności i spójności komunikacyjnej województwa.
	3.2. Poprawa stanu oraz ochrona środowiska przyrodniczego Wielkopolski.
	3.3. Zwiększenie bezpieczeństwa i efektywności energetycznej.
4. Wzrost skuteczności wielkopolskich instytucji i sprawności zarządzania regionem.	4.1. Rozwój zdolności zarządczych i świadczenia usług.
	4.2. Wzmocnienie mechanizmów koordynacji i rozwoju.

Źródło: Opracowanie własne na podstawie Strategii województwa wielkopolskiego do 2030 roku

Cele określone w Strategii Rozwoju Gminy Czajków na lata 2024-2034 są spójne z celami wskazanymi w Strategii rozwoju województwa do 2030 roku:

— cel strategiczny Zintegrowana i aktywna społeczność dąży do osiągnięcia celu Rozwój społeczny Wielkopolski oparty na zasobach materialnych i niematerialnych, a dokładnie cel operacyjny Zwiększona oferta aktywizująca mieszkańców społecznie i kulturalnie, w tym oferta dla dzieci i młodzieży dąży do osiągnięcia celu Rozwój kapitału społecznego i kulturowego regionu,

- cel strategiczny Rozwinięta gospodarka oparta na rolnictwie i przetwórstwie dąży do osiągnięcia celu Wzrost gospodarczy Wielkopolski bazujący na wiedzy swoich mieszkańców, a dokładnie cel operacyjny Zwiększona oferta edukacyjna i liczba szkoleń zawodowych w zakresie dostosowania kwalifikacji mieszkańców do rynku pracy gminy dąży do osiągnięcia celu Wzrost i poprawa wykorzystania kapitału ludzkiego na rynku pracy,
- cel strategiczny Zrównoważone środowisko i efektywne wykorzystywanie zasobów naturalnych dąży do osiągnięcia celu Rozwój infrastruktury z poszanowaniem środowiska przyrodniczego Wielkopolski, a dokładnie cel operacyjny Poprawiony stan walorów środowiskowych na terenie gminy dąży do osiągnięcia celu Poprawa stanu oraz ochrona środowiska przyrodniczego Wielkopolski.

1. Wnioski z diagnozy

Zgodnie z art.10a ust.1 ustawy z dnia 6 grudnia 2006 r. o zasadach prowadzenia polityki rozwoju (Dz.U. 2024 poz. 324) podmiot opracowujący projekt strategii rozwoju przygotowuje diagnozę sytuacji społecznej, gospodarczej i przestrzennej, z uwzględnieniem obszarów funkcjonalnych, w tym miejskich obszarów funkcjonalnych. W ramach przeprowadzonej diagnozy dokonano analizy sfery społecznej, gospodarczej i przestrzennej. Ponadto uwzględniono analizę zdolności inwestycyjnej Gminy Czajków i potencjału jakości życia, w tym wyniki badania ankietowego.

Kompleksowa diagnoza sytuacji społecznej, gospodarczej i przestrzennej Gminy Czajków na potrzeby opracowania niniejszej Strategii Rozwoju stanowi odrębny raport.

1.1. Wnioski z diagnozy sytuacji społecznej, gospodarczej i przestrzennej gminy

Gmina Czajków to gmina wiejska o powierzchni 7 079 ha, położona w południowo-wschodniej części województwa wielkopolskiego, w powiecie ostrzeszowskim. Wschodnia granica gminy stanowi granicę województwa łódzkiego i województwa wielkopolskiego. Gminę Czajków tworzy 8 sołectw, w których skład wchodzi 29 miejscowości². Gmina Czajków sąsiaduje z:

- gminą Kraszewice (powiat ostrzeszowski, województwo wielkopolskie),
- gminą Brąszewice (powiat sieradzki, województwo łódzkie),
- gminą Klonowa (powiat sieradzki, województwo łódzkie),
- gminą Galewice (powiat wieruszowski, województwo łódzkie),
- gminą Grabów nad Prosną (powiat ostrzeszowski, województwo wielkopolskie),
- gminą Brzeziny (powiat kaliski, województwo wielkopolskie).

² Raport o stanie Gminy Czajków za 2022 rok

Gmina Czajków ze względu na swoje położenie pozostaje w strefie oddziaływania trzech dużych ośrodków miejskich – Wrocławia, Łodzi oraz Kalisza.³ Położenie gminy Czajków na tle powiatu ostrzeszowskiego i województwa wielkopolskiego zaprezentowano na poniższym rysunku.

Rysunek 1. Położenie gminy Czajków na tle powiatu ostrzeszowskiego i województwa wielkopolskiego



Źródło: Opracowanie własne na podstawie <https://gminy.pl/>

Gmina Czajków jest gminą o charakterze rolniczo-leśnym. Największy udział w zagospodarowaniu przestrzennym mają użytki rolne, które zajmują ok. 53% powierzchni całkowitej gminy.⁴

Przez teren gminy nie przechodzą ważniejsze szlaki komunikacyjne. W sąsiednim Grabowie nad Prosną przebiegają drogi o znaczeniu wojewódzkim, które zapewniają sprawną komunikację we wszystkich kierunkach. Najbliższa droga o znaczeniu krajowym przebiega przez Ostrzeszów.⁵

Sieć drogową na terenie gminy Czajków tworzą drogi powiatowe oraz gminne.

Długość dróg gminnych wynosi 64,639 km. Drogi asfaltowe stanowiły na początku 2022 r. 66,44% wszystkich dróg, a pod koniec poprzedniego roku ich odsetek wynosił 70,52%. Drogi utwardzone tłuczniem stanowiły w poprzednim roku 1,14% wszystkich dróg i ich odsetek nie

³ Raport o stanie gminy Czajków za 2022 rok

⁴ Raport o stanie gminy Czajków za 2022 rok

⁵ Raport o stanie gminy Czajków za 2022 rok

zmienił się w ciągu 2022 roku. Pozostałe 28,34% dróg to drogi o nawierzchni żwirowej i gruntowej⁶. Stan dróg według oceny stanu nawierzchni był następujący:

- ok. 92% dróg gminnych o nawierzchni asfaltowej – stan zadowalający,
- ok. 8% dróg gminnych o nawierzchni asfaltowej – wymaga remontu.

Ponadto na terenie gminy Czajków, znajdują się drogi dla rowerów, których długość wynosi 0,6 km.

Barierą komunikacyjną jest brak dróg wojewódzkich stanowiących połączenia do większych ośrodków miejskich.

Procesy demograficzne

Z punktu widzenia rozpatrywania przyszłych działań i kierunków rozwoju istotne jest rozważenie sytuacji występujących w poszczególnych grupach wiekowych ludności gminy Czajków.

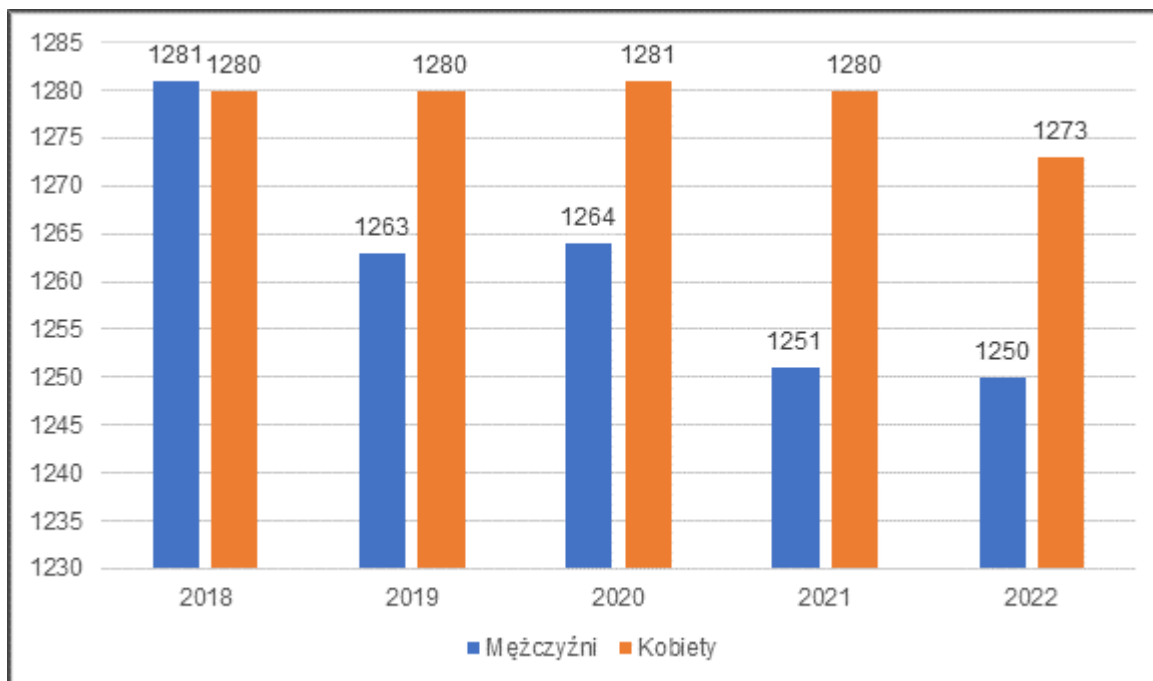
Gmina Czajków w 2022 roku liczyła 2 523 mieszkańców, z czego liczba mężczyzn była równa 1 250 osób (49,54%), natomiast liczba kobiet wynosiła 1 273 osoby (50,46%). Liczba mieszkańców spadła o 38 osób względem 2018 roku, z czego liczba mężczyzn spadła o 31 osób, zaś liczba kobiet spadła o 7 osób. W roku 2018 liczba mężczyzn dominowała nad liczbą kobiet, natomiast w kolejnym analizowanych latach, sytuacja ta uległa zmianie.

Tabela 2. Liczba ludności na terenie gminy Czajków w latach 2018-2022

Wyszczególnienie	Jednostka	2018	2019	2020	2021	2022
Ogółem	Osoba	2 561	2 543	2 545	2 531	2 523
Mężczyźni		1 281	1 263	1 264	1 251	1 250
Kobiety		1 280	1 280	1 281	1 280	1 273

Źródło: Urząd Gminy w Czajkowie

⁶ Raport o stanie gminy Czajków za 2022 rok

Wykres 1. Liczba ludności (według płci) na terenie gminy Czajków w latach 2018-2022

Źródło: Opracowanie własne na podstawie danych pozyskanych z Urzędu Gminy w Czajkowie

W ostatnim analizowanym roku udział ludności według grup wieku przedstawiał się następująco:

- udział ludności w wieku do 14 lat w ludności ogółem wynosił 17,32%,
- udział ludności w przedziale wiekowym 15-59 lat w ludności ogółem wynosił 62,51%,
- udział ludność w wieku od 60 lat w ludności ogółem wynosił 20,17%.

Zgodnie z danymi Narodowego Spisu Powszechnego za rok 2011 i 2021, w zakresie liczby ludności tendencję wzrostową wykazywały miejscowości Czajków i Muchy. W przypadku miejscowości Muchy był to wzrost zaledwie o jednego mieszkańca, natomiast w miejscowości Czajków liczba ludności wzrosła o 16 osób (tj. 1,53%). W pozostałych miejscowościach gminy obserwowano spadek liczby ludności. W związku z tym, tylko miejscowość Czajków posiada potencjał dla wzrostu liczby ludności. Dlatego należy podjąć działania w zakresie rozwoju infrastruktury technicznej, usługowej oraz konieczność wzrostu zasobu mieszkaniowego w tym miejscu, która przyczyni się to zaspokojenia potrzeb mieszkańców na tym terenie.

Tabela 3. Liczba ludności w miejscowościach na terenie gminy Czajków w latach 2011 i 2021

Wyszczególnienie	2011	2021
Czajków	1 043	1 059
Klon	315	306
Michałów	108	91
Mielcuchy	484	452
Muchy	310	311

Wyszczególnienie	2011	2021
Salamony	280	270

Źródło: Opracowanie własne na podstawie danych GUS

Analizując dane dotyczące liczby ludności na terenie gminy Czajków, zauważalny jest spadek liczby mieszkańców, na co wpływ miało ujemne saldo migracji oraz przyrost naturalny. Ponadto rośnie też liczba osób w wieku poprodukcyjnym, co wskazuje na postępujący proces starzenia społeczeństwa i jest to sytuacja spójna z tendencją na terenie kraju. Gmina Czajków ma charakter rolniczy, w związku z tym istotne jest zapewnienie obecnym mieszkańcom dostępu do dobrej jakości usług publicznych, aby zahamować trendy dotyczące salda migracji. Ponadto istotne może okazać się dalsze wsparcie rozwoju przetwórstwa drzewnego, rolnictwa oraz agroturystyki, aby stworzyć atrakcyjne możliwości zatrudnienia dla lokalnej społeczności.

Gospodarka

Obszar gminy ma charakter rolniczo-leśny. Miejscem pracy i utrzymania dla mieszkańców jest praca w zakładach produkcji palet i obróbki drewna oraz w gospodarstwach rolnych. Podstawowymi funkcjami gminy są więc rolnictwo, leśnictwo, usługi i drobna wytwórczość.

Na terenie gminy Czajków w 2022 roku zarejestrowanych było 261 podmiotów gospodarczych. Było to o 60 działalności więcej niż w 2018 roku. W sektorze prywatnym można zaobserwować największy udział działalności w sekcji C – przetwórstwo przemysłowe (96 podmiotów), F – budownictwo (48 podmiotów) oraz G – handel hurtowy i detaliczny, naprawa pojazdów samochodowych, włączając motocykle (29 podmiotów).

Przede wszystkim jednak dominuje produkcja palet i obróbka drewna, a także rozwija się gastronomia.

W latach 2018-2022 ogólna liczba osób bezrobotnych zmniejszyła się o 37,14%. Porównując liczbę bezrobotnych kobiet i mężczyzn, można zauważyć, że w większym stopniu bezrobocie dotyczy kobiet. W 2022 r., na 22 zarejestrowane osoby bezrobotne, 13 to kobiety. Stopa bezrobocia rejestrowanego (udział bezrobotnych zarejestrowanych w liczbie ludności w wieku produkcyjnym) w gminie spadła z poziomu 2,3% do 1,5%.

Na terenie gminy Czajków można zaobserwować korzystną sytuację w zakresie rynku pracy. Liczba osób bezrobotnych na tym obszarze jest niska. Na co wpływ ma obecność licznych zakładów produkcji palet i obróbki drewna. Ponadto części mieszkańców dojeżdża do pracy do większych miast. Czynnikiem ułatwiającym możliwość podjęcia pracy jest dostęp do żłobka i przedszkola w gminie Czajków, które zapewniają dzieciom opiekę, podczas gdy rodzice mogą skupić się na rozwoju zawodowym. Takie zrównoważone podejście przyczynia się do stabilizacji sytuacji gospodarczej mieszkańców oraz rynku pracy w gminie.

Mieszkalnictwo

Zgodnie z informacjami z Urzędu Gminy Czajków, zasób mieszkaniowy w 2022 roku stanowiły 754 budynki mieszkalne. Z danych zestawionych w tabeli poniżej wynika, że ogólna liczba mieszkań na przestrzeni analizowanych lat, na terenie gminy, wzrosła o 0,15%.

W gminie Czajków można zaobserwować wzrost zasobu mieszkaniowego oraz liczby mieszkań wyposażonych w instalacje techniczne. Istotnym obszarem dla rozwoju mieszkalnictwa jest miejscowość Czajków, w której zaobserwowano wzrost liczby ludności.

Środowisko przyrodnicze

Powierzchnia lasów i gruntów leśnych według danych Głównego Urzędu Statystycznego w 2022 roku wynosiła 3 087,83 ha. Lesistość obszaru gminy wyniosła 43,30%, co jest wartością wyższą od średniej wartości dla województwa wielkopolskiego (25,8%) i kraju (29,7%). Gmina należy do Nadleśnictwa Przedborów podlegającego pod Regionalną Dyрекcję Lasów Państwowych w Poznaniu.

Działalność człowieka powoduje powstawanie zmian w każdym z elementów środowiska przyrodniczego. W celu ograniczenia negatywnych skutków działalności antropogenicznej i poprawy jakości środowiska wprowadzono różne formy ochrony przyrody, które mają na celu ochronę środowiska przyrodniczego.

Formami ochrony przyrody w Polsce, w myśl ustawy o ochronie przyrody są: parki narodowe, rezerваты przyrody, parki krajobrazowe, obszary chronionego krajobrazu, Obszary Natura 2000, pomniki przyrody, stanowiska dokumentacyjne, użytki ekologiczne, zespoły przyrodniczo-krajobrazowe, ochrona gatunkowa roślin, zwierząt i grzybów.

Na terenie gminy Czajków nie występują żadne z wyżej wymienionych form ochrony przyrody.

Przez obszar gminy przebiega korytarz ekologiczny Dolina Warty KPdC-22. Jest to korytarz tworzący Korytarz Południowo-Centralny, który łączy Roztocze z Lasami Janowskimi, Puszcza Sandomierską i Świętokrzyską, Przedborskim Parkiem Krajobrazowym, Załęczańskim Parkiem Krajobrazowym, schodzący do Lasów Lublinieckich i Borów Stobrawskich, sięgając do Lasów Milickich, Doliny Baryczy i Borów Dolnośląskich.

Gmina Czajków należy do dopływu rzeki Proсны, która jest największym lewobrzeżnym dopływem Warty. Główną rzeką przepływającą przez gminę jest Łużyca. Mniejsze rzeki przepływające przez obszar gminy to Żurawka i Struga Kraszewicka. Sieć rzeczna uzupełniają liczne rowy, odprowadzające nadwyżki wody z podmokłych terenów rozszerzeń dolinnych oraz w rozległych obniżeniach dolinnych stanowiących niejednokrotnie obszary podmokłe. Ponadto, na obszarze gminy znajdują się dwa jeziora: jezioro Krzyżowiec i jezioro Sosnowiec.

Należą one do akwenów zarastających. Oprócz jezior, występują także stawy rybne oraz oczka wodne.

Obszar gminy znajduje się w obrębie pięciu Jednolitych Części Wód Powierzchniowych:

- RW6000101843929 – Żurawka,
- RW600016184689 – Pokrzywnica,
- RW600010184389 – Łużyca,
- RW600011184359 – Prosna od Strugi Brzeźnicy do Strugi Kraszewickiej,
- RW600015184369 – Struga Kraszewicka.

Tabela 4. Ocena stanu JCWP położonych na obszarze gminy Czajków

Nazwa i kod jcwp	Ocena stanu na podstawie oceny stanu GIOŚ 2014-2019 i oceny eksperckiej (wg klasyfikacji obowiązującej od 1 stycznia 2022 r.)				
	Stan/potencjał ekologiczny	Wskaźniki determinujące stan/potencjał ekologiczny	Stan chemiczny	Wskaźniki determinujące stan chemiczny	Stan (ogólny)
Żurawka (RW6000101843929)	umiarkowany stan ekologiczny	BZT5, OWO, azot ogólny, azot azotanowy; fitobentos	brak danych	nie dotyczy	zły stan wód
Pokrzywnica (RW600016184689)	słaby stan ekologiczny	azot ogólny, azot azotanowy; fitobentos, makrobezkręgowce, ichtiofauna	stan chemiczny poniżej dobrego	benzo(a)piren, benzo(b)fluoranten, benzo(g,h,i)perylen, fluoranten, rtęć; bromowane difenyletery, heptachlor	zły stan wód
Łużyca (RW600010184389)	słaby stan ekologiczny	OWO, azot ogólny, azot azotanowy; ichtiofauna	stan chemiczny poniżej dobrego	benzo(a)piren; bromowane difenyletery	zły stan wód
Prosna od Strugi Brzeźnicy do Strugi Kraszewickiej (RW600011184359)	umiarkowany stan ekologiczny	azot ogólny, azot azotanowy; nie dotyczy	stan chemiczny poniżej dobrego	benzo(a)piren, benzo(g,h,i)perylen; bromowane difenyletery, heptachlor	zły stan wód
Struga Kraszewicka (RW600015184369)	umiarkowany potencjał ekologiczny	azot ogólny, azot azotanowy; nie dotyczy	brak danych	nie dotyczy	zły stan wód

Źródło: Opracowanie własne na podstawie <http://karty.apgw.gov.pl:4200/jcw-powierzchniowe>

Zgodnie z art. 172 ustawy z dnia 20 lipca 2017 r. Prawo wodne (Dz. U. z 2023 r., poz. 1478 ze zm.) na podstawie map zagrożenia powodziowego i map ryzyka powodziowego przygotowuje się – z uwzględnieniem podziału kraju na obszary dorzeczy oraz regiony wodne – plany zarządzania ryzykiem powodziowym (PZRP). Dokumenty te obejmują wszystkie elementy zarządzania ryzykiem powodziowym, określone w art. 163 ust. 6 przedmiotowej ustawy, w szczególności działania służące zapobieganiu powodzi, ochronie przed powodzią oraz informacji na temat stanu należytego przygotowania w przypadku wystąpienia powodzi. Głównym celem PZRP jest ograniczenie potencjalnych negatywnych skutków powodzi dla życia i zdrowia ludzi, środowiska, dziedzictwa kulturowego oraz działalności gospodarczej

poprzez realizację działań służących minimalizacji zidentyfikowanych zagrożeń i obniżeniu strat powodziowych.

Na podstawie map zagrożenia powodziowego stwierdzono, że teren gminy Czajków znajduje się:

- poza obszarem szczególnego zagrożenia powodzią, w rozumieniu art. 16 pkt 34) lit. a) Prawa wodnego, tj. obszarem, na którym prawdopodobieństwo wystąpienia powodzi jest średnie i wynosi 1%,
- poza obszarem szczególnego zagrożenia powodzią, w rozumieniu art. 16 pkt 34) lit. a) Prawa wodnego, tj. obszarem, na którym prawdopodobieństwo wystąpienia powodzi jest wysokie i wynosi 10%,
- poza obszarem, na którym prawdopodobieństwo wystąpienia powodzi jest niskie i wynosi 0,2%,
- poza obszarem szczególnego zagrożenia powodzią, w rozumieniu art. 16 pkt 34) lit. c) Prawa wodnego, tj. obszarem między linią brzegu, a wałem przeciwpowodziowym lub naturalnym wysokim brzegiem, w którym wbudowano trasę wału,
- poza obszarem narażonym na zalanie w przypadku całkowitego zniszczenia wału przeciwpowodziowego.

Plany zarządzania ryzykiem powodziowym zostają przyjęte w drodze rozporządzenia wydanego przez ministra właściwego do spraw gospodarki wodnej. Podlegają one przeglądowi co 6 lat, a w razie potrzeby zostaje dokonana ich aktualizacja. Aktualnie do przedmiotowego terenu odnosi się Plan zarządzania ryzykiem powodziowym dla obszaru dorzecza Odry, zawierający w treści Plan zarządzania ryzykiem powodziowym dla regionu wodnego Warty, przyjęty Rozporządzeniem Rady Ministrów z dnia 26 października 2022 r., opublikowany w dniu 22 grudnia 2022 r.

Cele wyznaczone w ramach Planu zarządzania ryzykiem powodziowym dla obszaru dorzecza Odry:

1. Cel główny: Zahamowanie wzrostu ryzyka powodziowego:
 - Cel szczegółowy: zapewnienie warunków ograniczających możliwość występowania powodzi,
 - Cel szczegółowy: zapewnienie racjonalnego gospodarowania OZP.
2. Cel główny: Obniżenie istniejącego ryzyka powodziowego:
 - Cel szczegółowy: zapewnienie warunków redukujących możliwość występowania powodzi,

- Cel szczegółowy: redukcja obszaru zagrożonego powodzią oraz zapewnienie racjonalnego gospodarowania OZP,
 - Cel szczegółowy: redukcja wrażliwości społeczności i obiektów na OZP.
3. Cel główny: Poprawa systemu zarządzania ryzykiem powodziowym:
- Cel szczegółowy: zwiększenie skuteczności prognozowania i ostrzegania o zagrożeniach meteorologicznych i hydrologicznych,
 - Cel szczegółowy: zwiększenie skuteczności reagowania ludzi, firm i instytucji publicznych,
 - Cel szczegółowy: zwiększenie skuteczności odbudowy i powrotu do stanu sprzed powodzi,
 - Cel szczegółowy: wdrożenie systemu analiz popowodziowych i zwiększenie jego skuteczności,
 - Cel szczegółowy: wdrożenie instrumentów prawnych i finansowych zwiększających bezpieczeństwo powodziowe,
 - Cel szczegółowy: zwiększenie świadomości i wiedzy na temat źródeł zagrożenia powodziowego i ryzyka powodziowego.

Suszę na danym terenie opisać można według podziału na:

- suszę rolniczą na terenach rolnych i leśnych,
- suszę hydrologiczną,
- suszę hydrogeologiczną.

Susza rolnicza to okres, w którym wilgotność gleby jest niedostateczna do zaspokojenia potrzeb roślin w profilu glebowym i prowadzenia normalnej gospodarki w rolnictwie. Susza hydrologiczna to okres obniżonych zasobów wód powierzchniowych w stosunku do sytuacji przeciętnej w wieloleciu. Jest ona z reguły kolejnym etapem pogłębiającej się suszy atmosferycznej i rolniczej, ale może również ujawnić się i przebiegać po zakończeniu okresu bezopadowego. Susza hydrogeologiczna, nazywana również niżówką hydrogeologiczną, przejawia się obniżeniem zwierciadła wód podziemnych poniżej stanów niskich ostrzegawczych.

Gmina Czajków położona jest:

- w całości na terenie ekstremalnie zagrożonym występowaniem suszy atmosferycznej,
- w całości na terenie umiarkowanie zagrożonym występowaniem suszy hydrologicznej,
- w całości na terenie ekstremalnie zagrożonym występowaniem suszy rolniczej,
- w części zachodniej na terenie słabo zagrożonym występowaniem suszy hydrogeologicznej, w części wschodniej na terenie umiarkowanie zagrożonym występowaniem suszy hydrogeologicznej.

W łącznym zestawieniu, Gmina Czajków klasyfikuje się jako obszar w całości silnie zagrożony suszą.

Przeciwdziałanie skutkom suszy, zgodnie z art. 183 oraz 185 ustawy z dnia 20 lipca 2017 r. Prawo wodne (Dz.U. z 2023 r., poz. 1478), prowadzi się zgodnie z planem przeciwdziałania skutkom suszy, który uwzględnia podział kraju na obszary dorzeczy. Plan przeciwdziałania skutkom suszy zawiera analizę możliwości powiększenia dyspozycyjnych zasobów wodnych, propozycje budowy lub przebudowy urządzeń wodnych, propozycje niezbędnych zmian w zakresie korzystania z zasobów wodnych oraz zmian naturalnej i sztucznej retencji, jak również katalog działań służących przeciwdziałaniu skutkom suszy. Minister właściwy do spraw gospodarki wodnej przyjmuje i aktualizuje plan przeciwdziałania skutkom suszy, w drodze rozporządzenia, kierując się koniecznością przeciwdziałania skutkom suszy. Aktualizacji planu przeciwdziałania skutkom suszy dokonuje się nie rzadziej niż co 6 lat. 3 września 2021 roku Minister właściwy ds. gospodarki wodnej opublikował rozporządzenie w sprawie przyjęcia Planu przeciwdziałania skutkom suszy (Rozporządzenie Ministra Infrastruktury z dnia 15 lipca 2021 r. w sprawie przyjęcia Planu przeciwdziałania skutkom suszy, Dz. U. z 2021 r. poz. 1615).

Cele szczegółowe Planu przeciwdziałania skutkom suszy są następujące:

- skuteczne zarządzanie zasobami wodnymi dla zwiększenia dyspozycyjnych zasobów wodnych na obszarach dorzeczy,
- zwiększenie retencji na obszarach dorzeczy,
- edukacja i zarządzanie ryzykiem suszy,
- formalizacja i zaplanowanie finansowania działań służących przeciwdziałaniu skutkom suszy.

Należy mieć na uwadze, że zgodnie z wytycznymi Komisji Europejskiej należy promować i w pierwszej kolejności rozważać działania zakładające naturalne metody retencji, a budowanie retencji sztucznej należy traktować jako działania ostatecznego wyboru, w sytuacji, gdy przeanalizowano wszystkie możliwe warianty, bardziej korzystne ze środowiskowego punktu widzenia (zgodność z art. 68 ustawy – Prawo wodne). Planowanie nowych działań inwestycyjnych w gospodarce wodnej, kształtowanie sztucznej retencji musi być poprzedzone szeregiem analiz, a dotyczące ich warunki i procedury muszą być zgodne z aktualnie obowiązującymi przepisami środowiskowymi, jak też być adekwatne do potrzeb w zakresie kształtowania retencji.

Gmina Czajków według podziału hydrogeologicznego Polski znajduje się w Regionie Wielkopolskim. Cały region cechuje się występowaniem poziomów wodonośnych w utworach czwartorzędu, trzeciorzędowym oraz jury górnej. Czwartorzędowy poziom wodonośny użytkowy

znajduje się na głębokości od kilku do około 60 m. Trzeciorzędowy poziom wodonośny występuje natomiast na głębokości 20-100 m.

Zgodnie z definicją zawartą w Ramowej Dyrektywie Wodnej (2000/60/WE (RDW) z dnia 23 października 2000 r., jednolite części wód podziemnych (jcwpd) obejmują wody podziemne, które występują w warstwach wodonośnych o porowatości i przepuszczalności, umożliwiającym pobór znaczący w zaopatrzeniu ludności w wodę lub przepływ o natężeniu znaczącym dla kształtowania pożądanego stanu wód powierzchniowych i ekosystemów lądowych.

Według podziału Polski na 174 jednolite części wód podziemnych, teren gminy Czajków jest położony na obszarze JCWPd nr 81.

Kompleksowa ocena stanu (chemicznego i ilościowego), JCWPd badanych w ramach monitoringu diagnostycznego w roku 2019, wykonana przez PIG-PIB wykazała dla JCWPd nr 81, stan ogólny dobry.

Teren gminy Czajków został ujęty w zestawieniu gmin, na obszarze których doszło do przekroczenia kryterium emisji ozonu na poziomie celu długoterminowego dla ochrony zdrowia ludzi i ochrony roślin. W ramach poprawy jakości powietrza poprzez ograniczenie niskiej emisji, Gmina Czajków współuczestniczy w realizacji ogólnopolskiego programu rządowego „Czyste Powietrze”, pomagając przyszłym beneficjentom w przygotowaniu i złożeniu wniosków o dofinansowanie oraz wniosków o płatność.

Edukacja i opieka nad dziećmi do lat 3

Dostępność usług edukacyjnych i opieki nad dziećmi do lat 3 na terenie gminy Czajków zapewniają: Szkoła Podstawowa w Czajkowie, Publiczne Integracyjne Przedszkole „Leśne Skrzaty” w Czajkowie oraz Publiczny Żłobek w Czajkowie.

Publiczny Żłobek w Czajkowie rozpoczął działalność 01.09.2022 r. w nowym budynku przy ulicy Baśniowej 5/1. Placówka może zapewnić opiekę dla 20 dzieci w wieku do lat 3. We wrześniu do żłobka zostało przyjętych 16 dzieci, w tym 5 chłopców i 11 dziewczynek. Natomiast edukację przedszkolną w nowoczesnym budynku przedszkola rozpoczęło 71 przedszkolaków (42 dziewczynki, 29 chłopców).

Kształcenie ogólne w szkole podstawowej tworzy fundament wykształcenia. Szkoła wprowadza uczniów w świat wiedzy, dbając o ich rozwój intelektualny, etyczny, emocjonalny, społeczny i fizyczny. Na terenie gminy funkcjonuje jedna Szkoła Podstawowa w Czajkowie.

Na przestrzeni analizowanych lat dla szkół podstawowych z obszaru gminy współczynnik skolaryzacji brutto kształtował się na poziomie poniżej 100%. Skolaryzacja poniżej 100,00% zarejestrowana w latach 2019-2022, spowodowana była tym, że część uczniów uczęszcza do

placówek oświatowych poza terenem gminy. Natomiast w roku 2018, część uczniów uczęszczających do Szkoły Podstawowej w Czajkowie stanowili uczniowie z gmin sąsiednich.

Analizując wyniki egzaminu ósmoklasisty szkół na terenie gminy Czajków, można zauważyć, że tylko w roku 2020, wyniki z egzaminu ósmoklasisty ze wszystkich przedmiotów były wyższe niż średnie wyniki dla powiatu ostrzeszowskiego i województwa wielkopolskiego. Dodatkowo, w 2022 roku, średnia wartość z egzaminu z matematyki na terenie gminy była wyższa niż średnia dla powiatu i województwa. Wszystkie pozostałe wyniki w przedziale lat 2019-2023 były niższe.

Lokalizacja żłobka na terenie gminy wskazuje na wsparcie rodzin, zwłaszcza kobiet pracujących. Dostęp do żłobka ułatwia kobietom szybki powrót do pracy po narodzinach dziecka. Żłobek stanowi element, który może przyciągnąć młode rodziny z pobliskich gmin, które szukają miejsca zamieszkania, gdyż będą mogły skorzystać z usług opieki nad małymi dziećmi.

Niskie wyniki egzaminów ósmoklasisty na terenie gminy sugerują konieczność wsparcia edukacji. Inwestycje w lepsze wyposażenie szkół oraz zajęcia pozalekcyjne mogą zapewnić poprawę w tym zakresie. Ponadto należy rozważyć wzrost miejsc w przedszkolach, ponieważ odsetek dzieci w wieku 3-5 lat objętych wychowaniem przedszkolnym na terenie gminy Czajków jest mniejszy od wartości tej dla województwa.

Kultura, turystyka, sport i rekreacja

Korzystanie z dóbr i usług prowadzonych przez instytucje zajmujące się kulturą i sportem ma wpływ na jakość życia mieszkańców i świadczy o poziomie rozwoju społecznego. Placówki kultury i sportu, znajdujące się na terenie gminy mają za zadanie prowadzić działalność upowszechniającą kulturę, sport i rekreację. Odbywa się to poprzez rozbudzanie zainteresowań kulturalnych mieszkańców, organizowanie imprez, zajęć kulturalnych, sportowych i rekreacyjnych, kształtowanie nawyków aktywnego uczestnictwa w powyższych działaniach oraz udostępnianie bazy na działalność sportowo-rekreacyjną.

Działalność ta stanowi ważny element życia społecznego mieszkańców. Wpływa pozytywnie na więzi międzyludzkie, propaguje nowe formy rozrywki, pozwala na lepsze zorganizowanie czasu mieszkańcom poprzez integrację. Bogata oferta zajęć oraz wydarzeń kulturalnych jest również istotna dla promocji gminy. Na terenie gminy funkcjonuje Gminna Biblioteka Publiczna w Czajkowie.

Ważną funkcję kulturalną na terenie gminy pełnią również jednostki oświatowe oraz świetlice wiejskie, które są uzupełniającym miejscem spotkań mieszkańców oraz życia kulturalnego na obszarze gminy. Zapewniają dodatkowy dostęp do źródeł wiedzy oraz tworzą środowisko alternatywnego spędzania czasu przez dzieci, młodzież i dorosłych, spełniając w ten sposób

swoje zadania statutowe. Obiekty te stanowią miejsce, gdzie tworzą się koła i grupy zainteresowań zrzeszające różne grupy wiekowe ludności lokalnej. W efekcie funkcjonowania szkoły i świetlic wiejskich realizowana jest integracja mieszkańców.

Na terenie gminy działają również różnego rodzaju organizacje i stowarzyszenia pozarządowe, które także prowadzą działania z zakresu zaspokajania kulturalnych potrzeb mieszkańców oraz kreowania kulturalnej tożsamości tego regionu.

Działaniami polegającymi na upowszechnianiu kultury fizycznej wśród dzieci i młodzieży, osób dorosłych, zwiększaniu aktywności fizycznej i świadomości społecznej o potrzebie aktywności ruchowej w każdym wieku na terenie gminy Czajków zajmują się przede wszystkim jednostki oświatowe oraz organizacje pozarządowe.

Głównymi obiektami sportowo-rekreacyjnymi na terenie gminy Czajków są: stadion sportowy w Czajkowie, hala sportowa w Czajkowie zlokalizowana przy Szkole Podstawowej oraz kompleks boisk sportowych „Orlik 2012”.

Wyżej wskazany kompleks to nowoczesny i bezpieczny obiekt zlokalizowany w bezpośrednim sąsiedztwie Szkoły Podstawowej i Hali Sportowej. Powstał on w ramach rządowego programu „Moje Bosko – Orlik 2012”, który zakładał budowę ogólnodostępnych, bezpłatnych kompleksów boisk sportowych w każdej gminie na terenie całego kraju. Boisko stało się miejsce rekreacji dla mieszkańców gminy. Daje ono możliwość podjęcia aktywności fizycznej, co przyczynia się do promocji zdrowego trybu życia.

Placówki kultury i sportu, znajdujące się na terenie gminy mają za zadanie prowadzić działalność upowszechniającą kulturę, sport i rekreację. Odbywa się to poprzez rozbudzenie zainteresowań kulturalnych mieszkańców, organizowanie imprez, zajęć kulturalnych, sportowych i rekreacyjnych, kształtowanie nawyków aktywnego uczestnictwa w powyższych działaniach oraz udostępnianie bazy na działalność sportowo-rekreacyjną.

Pomimo istnienia biblioteki i hali sportowej, oferta sportowa i kulturalna na terenie gminy Czajków wymaga rozwoju. Wzbogacenie oferty kulturalnej może przyczynić się do poprawy jakości życia społeczności oraz budowania silniejszego poczucia tożsamości lokalnej. Natomiast rozwinięta oferta sportowa może przyczynić się do promocji zdrowego stylu życia i integracji społecznej. Organizacja różnego rodzaju aktywności sportowych będzie elementem aktywizującym społeczność gminy Czajków.

Rozwinięcie oferty kulturowej i sportowej na terenie gminy stanowiłoby istotny element w kierunku zaangażowania społecznego. Wpieranie lokalnych inicjatyw oraz tworzenie nowych miejsc spotkań i aktywności przyczynia się do zapobieżenia wykluczenia społecznego i zwiększenia atrakcyjności gminy dla obecnych i potencjalnych mieszkańców.

Ochrona zdrowia

Istotnym elementem infrastruktury społecznej jest system ochrony zdrowia. Jego poziom w sposób znaczący wiąże się z jakością wykonywanej pracy przez mieszkańców oraz wpływa na wydatki budżetu. Dostęp do infrastruktury ochrony zdrowia zależy przede wszystkim od liczby instytucji świadczących usługi zdrowotne, ich rozmieszczenia oraz kosztów usług. Za ochronę zdrowia mieszkańców na terenie gminy odpowiada Niepubliczny Zakład Podstawowej Opieki Zdrowotnej "Synapsa" w Czajkowie. Ośrodek świadczy usługi medyczne dla mieszkańców gminy Czajków. Ponadto na terenie gminy, w miejscowości Czajków funkcjonuje również apteka.

Na terenie gminy zapewniona jest podstawowa opieka zdrowotna. Z tego względu mieszkańcy korzystają z usług medycznych (w szczególności specjalistycznych) z placówek medycznych zlokalizowanych w pobliskich miastach, tj. Ostrów Wielkopolski, Kalisz.

Pomoc społeczna

Placówką realizującą zadania pomocy społecznej na terenie gminy Czajków jest Gminny Ośrodek Pomocy Społecznej. Ośrodek realizuje zadania administracji rządowej i samorządowej z zakresu pomocy społecznej.

Mieszkańcy mogą korzystać ze wsparcia GOPS w formie pieniężnej, jak i niepieniężnej. Istotną funkcję sprawują pracownicy socjalni, którzy podejmując współpracę z rodziną, diagnozują ich sytuację oraz określają plan pomocy. Pracą socjalną w szczególności objęte są osoby i rodziny, które nie są w stanie przezwyciężyć trudnych sytuacji życiowych, wykorzystując własne zasoby, uprawnienia i możliwości, a szczególnie rodziny niepełne, wielodzietne rodziny niezaradne życiowo. W celu określenia sposobu współdziałania w rozwiązywaniu problemów osób lub rodzin, znajdujących się w trudnej sytuacji życiowej, pracownik socjalny może zawrzeć kontrakt socjalny, w celu wzmocnienia aktywności i samodzielności życiowej, zawodowej lub przeciwdziałania wykluczeniu społecznemu.

Udział osób korzystających ze środowiskowej pomocy społecznej w ludności ogółem na terenie gminy Czajków na przestrzeni lat 2018-2022 spadł o 2,5% do poziomu 6,6%. Jest to jednak nadal wartość wyższa niż średni poziom dla województwa wielkopolskiego i powiatu ostrzeszowskiego.

W 2021 roku, na terenie gminy Czajków, w Mielcuchach otwarto Klub Seniora „Senior+”. Został on utworzony w pomieszczeniach po byłej Szkole Podstawowej w Mielcuchach przy wsparciu Wieloletniego Programu „Senior+” na lata 2015-2020. Nowa placówka jest odpowiedzią na rosnące potrzeby osób starszych w zakresie zagospodarowania czasu wolnego, aktywizacji i integracji, a także propagowania zdrowego stylu życia.

Ponadto, mieszkańcy Gminy mogą korzystać ze wsparcia Środowiskowego Domu Samopomocy w Kuźnicy Grabowskiej. Jest to tzw. ośrodek wsparcia, który służy budowaniu sieci oparcia społecznego i przygotowania do życia w społeczeństwie oraz funkcjonowania w środowisku. Jest to placówka okresowego dziennego lub całodobowego pobytu, w której pomoc otrzymują osoby z niepełnosprawnościami, które potrzebują pomocy w zaspokajaniu niezbędnych potrzeb życiowych.

Funkcjonujące na terenie gminy instytucje, takie jak Gminny Ośrodek Pomocy Społecznej oraz Klub Seniora, czy też działający poza granicami gminy Środowiskowy Dom Samopomocy odgrywają kluczową rolę w poprawie jakości życia mieszkańców. Działania tych instytucji skierowane są do każdego, kto potrzebuje pomocy. Konieczność zapewnienia opieki osobom starszym zwiększa zapotrzebowanie na usługi opiekuńcze w miejscu zamieszkania i inne formy wsparcia umożliwiające im funkcjonowanie w środowisku. Działania GOPS są ukierunkowane zarówno na rozwiązywanie bieżących problemów mieszkańców, jak i prowadzenie długofalowej inicjatywy mającej na celu zapobieganie wykluczeniu społecznemu. Pozytywnym aspektem jest spadek liczby ludności korzystającej z pomocy społecznej, co świadczy o poprawie sytuacji społecznej mieszkańców.

Obecność i skuteczność funkcjonujących instytucji pomocy społecznej w gminie stanowi podstawę do dalszego rozwoju społeczności. Wpieranie mieszkańców, aktywne starzenie się oraz skuteczna prewencja w zakresie wykluczenia społecznego przyczyniają się do budowy trwałego i zrównoważonego społeczeństwa.

Bezpieczeństwo publiczne

Bezpieczeństwo publiczne na terenie gminy Czajków zapewnione jest poprzez licznie działające jednostki OSP oraz pracę policji.

Na tym obszarze zarejestrowanych jest 7 jednostek OSP:

- Ochotnicza Straż Pożarna w Czajkowie,
- Ochotnicza Straż Pożarna w Mielcuchach,
- Ochotnicza Straż Pożarna w Muchach,
- Ochotnicza Straż Pożarna w Klonie,
- Ochotnicza Straż Pożarna w Salomonach I,
- Ochotnicza Straż Pożarna w Salomonach II,
- Ochotnicza Straż Pożarna w Michałowie.

Na terenie gminy potencjalnym źródłem zagrożenia pożarowego są zakłady produkcji palet i obróbki drewna. Ponadto duże zagrożenie pożarowe występuje na terenach wiejskich

w okresie prac żniwnych, w czasie których często nie są przestrzegane podstawowe przepisy z zakresu ochrony przeciwpożarowej.

W latach 2018-2022 na tym obszarze gminy odnotowywano głównie małe pożary oraz lokalne miejscowe zagrożenia.

Na terenie gminy Czajków nie funkcjonuje posterunek policji – obszar ten podlega pod Komendę Powiatową Policji w Ostrzeszowie. Za bezpieczeństwo i porządek odpowiada dzielnicowy przypisany do danego terenu gminy.

W zakresie przestępczości, w 2022 roku na terenie gminy Czajków odnotowano 23 zdarzenia kryminalne, co stanowiło o 10 mniej niż w roku 2021. W 2021 roku nie wszczęto procedury żadnej Niebieskiej Karty, natomiast w 2022 roku odnotowano dwa takie przypadki. W roku 2022 najczęściej rejestrowanymi przestępstwami było prowadzenie pojazdu pod wpływem alkoholu oraz uchylanie się od obowiązku alimentacyjnego. Ponadto w 2022 roku nałożono 53 mandaty karne, co stanowiło o 20 mniej w stosunku do roku 2021. Główne wykroczenia na terenie gminy Czajków w latach 2021-2022 to: przeciwko bezpieczeństwu i porządkowi w komunikacji, przeciwko zdrowiu oraz alkoholizm.

W zakresie bezpieczeństwa, zidentyfikowane problemy nie odbiegają znacząco od tych, które występują w innych gminach. W ostatnich latach zauważono spadek liczby przestępstw i wykroczeń, co wskazuje na efektywne działania organów odpowiedzialnych za utrzymanie porządku publicznego.

Infrastruktura techniczna

Na obszarze gminy Czajków brak jest systemu zbiorowego odprowadzania ścieków, w związku z tym nie funkcjonuje tutaj żadna oczyszczalnia ścieków.

Podstawową infrastrukturę techniczną w zakresie gospodarki ściekowej stanowią przydomowe oczyszczalnie ścieków i zbiorniki bezodpływowe. W 2022 roku, na terenie gminy funkcjonowały 354 bezodpływowe zbiorniki ścieków. Ich liczba w stosunku do 2018 roku, zmniejszyła się o 25 zbiorniki (tj. o 7,06%). Natomiast liczba przydomowych oczyszczalni ścieków wynosi 330, czyli o 20 więcej niż w roku 2018.

Zaopatrzenie w wodę na terenie gminy Czajków jest realizowane z jednego ujęcia wody w miejscowości Czajków i dwóch ujęć w miejscowości Muchy.

Na terenie gminy Czajków nie funkcjonuje centralny system ciepłowniczy i nie działają przedsiębiorstwa ciepłownicze. Ciepło odbiorcom dostarczane jest za pomocą indywidualnych źródeł ciepła. W celach grzewczych wykorzystywany jest pellet, drewno, węgiel i paliwa węglowodorkowe, a także pompy ciepła i instalacje fotowoltaiczne.

Na obszarze gminy nie funkcjonuje sieć dystrybucyjna gazu ziemnego. Prawo Energetyczne nie wyklucza możliwości włączenia się gminy w realizację gazyfikacji województwa wielkopolskiego, w przypadku wystąpienia potrzeb lokalnej społeczności. Ewentualna realizacja sieci gazowej będzie uwarunkowana czynnikami ekonomicznymi.

Przez teren gminy Czajków przebiega sieć napowietrzna wysokiego napięcia 400 kV. Gmina zaopatrywana jest w energię elektryczną ze stacji GPZ 110/15 kV Grabów oraz GPZ 110/15 kV Wieruszów, które zlokalizowane są poza obszarem gminy. Na obszarze gminy energia elektryczna jest rozprowadzana poprzez linie średniego napięcia do poszczególnych stacji transformatorowych SN/nN znajdujących się na jej terenie, z których wyprowadzona jest sieć niskiego napięcia trafiająca bezpośrednio do odbiorców końcowych.

Analiza zdolności inwestycyjnej

Dochody budżetu Gminy Czajków na przestrzeni analizowanych lat wzrosły o 11 394 286,06 zł, tj. o 85,16%, z czego dochody majątkowe wzrosły o 3 261 075,43 zł, a dochody bieżące o 8 133 210,63 zł.

Przez cały okres lat 2018-2022 wypracowywano nadwyżkę operacyjną, dochody bieżące przewyższały wydatki bieżące.

1.2. Analiza SWOT

Poniżej przedstawiono tabele, w których określono mocne i słabe strony oraz szanse i zagrożenia w wymiarze społecznym, gospodarczym i przestrzennym, które wywierają wpływ na dalszy rozwój gminy.

Tabela 5. Analiza SWOT – wymiar społeczny

Mocne strony	Słabe strony
<ul style="list-style-type: none"> wzrost aktywności społecznej, dostęp do Klubu Seniora oraz Środowiskowego Domu Samopomocy, które zapewniają wsparcie dla osób zagrożonych wykluczeniem społecznym, spadek liczby beneficjentów pomocy społecznej, spadek liczby rodzin otrzymujących zasiłki rodzinne, dostęp do podstawowej opieki zdrowotnej, spadek liczby przestępstw i wykroczeń na terenie gminy. 	<ul style="list-style-type: none"> spadek liczby ludności, spadek liczby ludności w przedziale wiekowym 15-59 lat, niski poziom edukacji, znaczna przewaga liczby zgonów nad liczbą urodzeń w 2022 roku.
Szanse	Zagrożenia
<ul style="list-style-type: none"> urozmaicenie oferty kulturalnej oraz zwiększenie dostępności kultury, 	<ul style="list-style-type: none"> postępujący proces starzenia się społeczeństwa,

<ul style="list-style-type: none"> poprawa poziomu aktywności społecznej i integracji mieszkańców w wyniku realizowanych projektów, rozwój instytucji pomocowych oraz zwiększenie poczucia wartości wśród uczniów i mieszkańców Gminy, pozyskiwanie środków finansowych na inwestycje zapobiegające wykluczeniu społecznemu. 	<ul style="list-style-type: none"> konkurencyjne wydarzenia kulturalne i sportowe w pobliskich gminach, bierność osób objętych pomocą społeczną i nasilanie się postaw roszczeniowych, wykluczenie społeczne osób niepełnosprawnych w przypadku braku objęcia ich działaniami w tej kwestii.
---	---

Źródło: Opracowanie własne

Tabela 6. Analiza SWOT – wymiar gospodarczy

Mocne strony	Słabe strony
<ul style="list-style-type: none"> licznie występujące zakłady produkcji palet i obroki drewna, rozwój rolnictwa, w szczególności hodowli trzody chlewnej, a także bydła mlecznego i mięsnego, a także uprawy zboża oraz mieszanek zbożowych i kukurydzy, co może stanowić źródło przetwórstwa, wzrost liczby podmiotów gospodarczych, bardzo niski stopień bezrobocia. 	<ul style="list-style-type: none"> brak ciekawych miejsc pracy na terenie gminy dla młodych ludzi z wyższym wykształceniem.
Szanse	Zagrożenia
<ul style="list-style-type: none"> możliwość rozwoju przemysłu przetwórczego wraz z rozwijającym się rolnictwem, budowa nowych zakładów na terenie gminy przed podmioty krajowe. 	<ul style="list-style-type: none"> oferty pracy pobliskich gmin dopasowane do kwalifikacji mieszkańców gminy Czajków, co może przyczynić się do zmiany miejsca zamieszkania, prowadzenie jednorodnej gałęzi działalności gospodarczej, konkurencyjność inwestycyjna pobliskich gmin.

Źródło: Opracowanie własne

Tabela 7. Analiza SWOT – wymiar przestrzenny (środowisko i infrastruktura)

Mocne strony	Słabe strony
<ul style="list-style-type: none"> dobry stan wód podziemnych, dobry stan dróg gminnych, wykorzystywanie energii z odnawialnych źródeł energii, wzrost liczby mieszkań wyposażonych w wodociąg, łazienkę i centralne ogrzewanie, spadek liczby zbiorników bezodpływowych, wzrost przydomowych oczyszczalni ścieków, wysokie zainteresowanie wśród mieszkańców inwestycjami w zakresie odnawialnych źródeł energii, 	<ul style="list-style-type: none"> zły stan wód powierzchniowych, dominacja gleb niskiej klasy, przekroczenie emisji ozonu na poziomie celu długoterminowego dla ochrony zdrowia ludzi i ochrony roślin, brak systemu zbiorowego odprowadzania ścieków, wykorzystywanie w celach grzewczych znacznej ilości węgla i paliw węglowodopodnych.

<ul style="list-style-type: none"> • pozyskiwanie przez Gminę środków zewnętrznych na realizację zadań prowadzących do poprawy infrastruktury, • udział w Programie „Czyste Powietrze”, w ramach którego można pozyskać dofinansowanie na wymianę indywidualnych źródeł ciepła. 	
Szanse	Zagrożenia
<ul style="list-style-type: none"> • brak form ochrony przyrody, które byłby ograniczeniem w zakresie lokalizacji inwestycji, • pozyskanie środków finansowych z funduszy krajowych lub europejskich na rozbudowę infrastruktury, • możliwość uzyskania dofinansowania na wymianę indywidualnych źródeł ciepła, • wzrost zainteresowania wykorzystaniem odnawialnych źródeł energii wśród mieszkańców, • ciągła edukacja i podnoszenie świadomości ekologicznej wśród mieszkańców. 	<ul style="list-style-type: none"> • ograniczona ilość środków na rozwój infrastruktury technicznej, • niedostateczny poziom świadomości ekologicznej mieszkańców w zakresie gospodarowania odpadami, • nasilające się zmiany klimatyczne, • rosnące koszty inwestycji, • wzrost produkcji odpadów komunalnych • niewłaściwe postępowanie z odpadami przez część właścicieli nieruchomości, • ograniczony budżet na inwestycje w przyszłych latach.

Źródło: Opracowanie własne

1.3. Potencjał gminy

Na podstawie przeprowadzonej diagnozy społecznej, gospodarczej i przestrzennej Gminy zidentyfikowano zasoby oraz produkty i usługi, mogące przynieść korzyści bezpośrednie lub pośrednie dla mieszkańców gminy.

Do głównych atutów Gminy, świadczących o jego potencjale rozwojowym należą następujące zasoby oraz produkty i usługi:

- dostęp do żłobka i przedszkola, który zapewnia opiekę dzieciom, przez co rodzice mogą być czynni zawodowo,
- potencjał rozwoju odnawialnych źródeł energii, które są już w znacznym stopniu wykorzystywane przez mieszkańców gminy,
- duża możliwość rozwoju przetwórstwa rolniczego, dzięki uprawie zboża, a także mieszanki zbożowe i kukurydza, które mogą stanowić źródło przetwórstwa,
- obecność zakładów produkcji palet oraz obróbki drewna,
- wysoki stopień bezpieczeństwa na terenie gminy zapewniony przez odpowiednie jednostki, dzięki czemu odnotowano spadek liczby przestępstw,
- dostęp do opieki społecznej, która zapobiega wykluczeniu społecznemu i przyczynia się do wzrostu aktywności społecznej.

Potencjał rozwojowy Gminy opiera się głównie na wymienionych wyżej zasobach, produktach i usługach przyrodniczo-krajobrazowych i kulturowych.

1.4. Bariery i potrzeby rozwojowe

Bariery rozwojowe stanowią niekorzystne zjawiska, niewykorzystane potencjały lub wewnętrzne i zewnętrzne czynniki uniemożliwiające lub utrudniające rozwój. Bariery rozwojowe przedstawiono w układzie: przyczyna → problem → potrzeba rozwojowa.

Na podstawie przeprowadzonej diagnozy społecznej, gospodarczej i przestrzennej Gminy Czajków określono przyczyny, problemy i potrzeby rozwojowe, które przedstawiono w poniższej tabeli w wymiarze społecznym, gospodarczym oraz przestrzennym.

Tabela 8. Problemy, przyczyny i potrzeby rozwojowe gminy

Przyczyna	Problem	Potrzeba rozwojowa
Wymiar społeczny		
— spadek udziału liczby ludności w wieku do 60 lat oraz wzrost w wieku 60 lat i więcej.	Starzenie się społeczeństwa	— dostosowanie oferty kulturalnej i sportowej do potrzeb różnych grup wiekowych ludności, — zniesienie barier architektonicznych utrudniających funkcjonowanie osobom starszym oraz niepełnosprawnym, zwiększenie oferty aktywizacyjnej dla osób starszych zagrożonych wykluczeniem społecznym.
— brak miejsc pracy na terenie gminy dla osób o wysokich kwalifikacjach, — brak promocji gminy, — brak kompleksowego wyposażenia terenów pod zabudowę mieszkaniową w infrastrukturę techniczną.	Spadek liczby ludności	— budowanie wizerunku gminy jako dobrego do życia (niekoniecznie pod kątem pracy), — utworzenie ciekawej oferty kulturalnej, — organizacja ciekawych imprez i wydarzeń, — wzbogacenie oferty i jakości usług edukacyjnych.
Wymiar gospodarczy		
— rolniczy charakter gminy, — kwalifikacje mieszkańców niedostosowane do rynku pracy na terenie gminy	Konkurencyjność inwestycyjna pobliskich gmin	— dofinansowania dla młodych rolników, które zatrzymają mieszkańców na terenie gminy, — rozwój infrastruktury drogowej (dróg dla rowerów, chodników), — działalność edukacyjna i szkolenia zawodowe.
Wymiar przestrzenny		
— brak systemu zbiorowego odprowadzania ścieków, — braki w infrastrukturze drogowej i okołodrogowej.	Braki w infrastrukturze technicznej (kanalizacja, gaz ziemny, drogi i infrastruktura towarzysząca)	— budowa sieci kanalizacyjnej, — rozwój infrastruktury drogowej i okołodrogowej.
— ryzyko przedostania się nieczystości ciekłych ze zbiorników bezodpływowych, — niska emisja powstała w wyniku spalania wysokoemisyjnych paliw opałowych,	Zanieczyszczenie środowiska naturalnego	— budowa sieci kanalizacyjnej i deszczowej lub dofinansowania do budowy przydomowych oczyszczalni ścieków, — zwiększenie świadomości mieszkańców ekologicznej mieszkańców oraz dofinansowanie do wymiany źródeł

Przyczyna	Problem	Potrzeba rozwojowa
<p>— przekroczenie emisji ozonu na poziomie celu długoterminowego dla ochrony zdrowia ludzi i ochrony roślin.</p>		<p>ciepła na bardziej ekologiczne (ograniczenie niskiej emisji),</p> <p>— zastosowanie na szeroką skalę instrumentów zachęcających do montażu instalacji odnawialnych źródeł energii przez prywatnych właścicieli nieruchomości.</p>

Źródło: Opracowanie własne na podstawie przeprowadzonej diagnozy społecznej, gospodarczej i przestrzennej gminy

2. Cele strategiczne rozwoju w wymiarze społecznym, gospodarczym i przestrzennym, kierunki działań podejmowanych dla osiągnięcia celów strategicznych i oczekiwane rezultaty planowanych działań

Strategia Rozwoju powinna stanowić dokument bazowy, wspierać i synergicznie wpływać na realizację celów i działań sprecyzowanych w innych dokumentach planistycznych i strategicznych Gminy, wpływając na ożywienie społeczno-gospodarcze.

Wizja rozwoju określa stan docelowy, do którego władze lokalne oraz ich partnerzy będą dążyć, wykorzystując możliwości płynące z posiadanego potencjału własnego i szans pojawiających się w najbliższym otoczeniu. Wizja określa zatem, jak Gmina zamierza być postrzegana w przyszłości.

Uwzględniając powyższe, określono następującą wizję rozwoju:

Gmina Czajków jest gminą o silnej tożsamości lokalnej, opartej na aktywnym życiu społecznym i gospodarczym oraz przyjazną przestrzenią, stanowiącą atrakcyjne miejsce do życia.

Cele strategiczne są odpowiedzią na problemy zdiagnozowane w ramach przeprowadzonej diagnozy Gminy i wynikają ze sformułowanej wcześniej wizji rozwoju Gminy. Wytyczają kierunki, którymi należy podążać, by osiągnąć założony w niej stan. W ramach niniejszej Strategii określono łącznie 3 cele strategiczne, tj. w wymiarze społecznym, gospodarczym i przestrzennym:

Wymiar społeczny:

1. Zintegrowana i aktywna społeczność.

Wymiar gospodarczy:

2. Rozwinięta gospodarka oparta na rolnictwie i przetwórstwie.

Wymiar przestrzenny (środowisko i infrastruktura):

3. Zrównoważone środowisko i efektywne wykorzystanie zasobów naturalnych.

Wymiary rozwojowe Gminy są zależne od siebie i wzajemnie się przenikają. Zadania i cele zrealizowane w jednym wymiarze rozwojowym wpływają na realizację zadań i celów w innym, dzięki czemu powstaje efekt synergii wzmacniający osiągnięcie wymaganych wskaźników, co tylko przyspiesza realizację określonej wizji rozwoju Gminy.

Cele strategiczne będą osiągnięte poprzez realizację szczegółowych celów operacyjnych, które zaprezentowano w tabeli poniżej.

Tabela 9. Cele strategiczne i operacyjne

Wymiar	Cel strategiczny	Cele operacyjne
Społeczny	1. Zintegrowana i aktywna społeczność	1.1. Zwiększona oferta aktywizująca mieszkańców społecznie i kulturalnie
		1.2. Wsparta społeczność zagrożona wykluczeniem społecznym
		1.3. Rozwinięta oferta rekreacyjna
Gospodarczy	2. Rozwinięta gospodarka oparta na rolnictwie i przetwórstwie	2.1. Wsparty sektor podmiotów gospodarczych
		2.2. Zwiększona oferta edukacyjna i szkoleniowa
Przestrzenny	3. Zrównoważone środowisko i efektywne wykorzystywanie zasobów naturalnych.	3.1. Rozwinięta infrastruktura wodno-ściekowa
		3.2. Dostosowanie do zmian klimatu i ochrona środowiska
		3.3. Rozwinięta infrastruktura komunikacyjna oraz okołodrogowa
		3.4. Rozwinięte mieszkalnictwo
		3.5. Zwiększone bezpieczeństwo publiczne.

Źródło: Opracowanie własne

Cel strategiczny 1. Zintegrowana i aktywna społeczność:

- Cel operacyjny 1.1. Zwiększona oferta aktywizująca mieszkańców społecznie i kulturalnie.
- Cel operacyjny 1.2. Wsparta społeczność zagrożona wykluczeniem społecznym.
- Cel operacyjny 1.3. Rozwinięta oferta rekreacyjna.

Realizacja celu strategicznego z wymiaru społecznego odbywać się będzie poprzez promowanie aktywności społecznej i kulturalnej, wsparcie osób zagrożonych wykluczeniem społecznym oraz rozwój oferty rekreacyjnej, ma ogromne znaczenie dla gminy. Działania te są istotnym elementem w budowaniu atrakcyjnej przestrzeni społecznej dla jej mieszkańców, ponieważ wpływają na:

- wzmocnianie społecznej tkanki gminy: działania sprzyjają budowaniu więzi międzyludzkich i integracji społeczności lokalnej, co przyczynia się do wzrostu poczucia wspólnoty i solidarności między mieszkańcami.
- poprawa jakości życia: promowanie aktywności społecznej, kulturalnej i rekreacyjnej przyczynia się do zwiększenia atrakcyjności życia w gminie, poprawy zdrowia psychicznego i fizycznego mieszkańców oraz zaspokojenia ich potrzeb rozwojowych i rekreacyjnych.

- wsparcie osób wykluczonych społecznie: działania skierowane na wsparcie osób zagrożonych wykluczeniem społecznym mają na celu zniwelowanie nierówności społecznych i zapewnienie równych szans dla wszystkich mieszkańców.
- kreowanie pozytywnego wizerunku gminy: rozwijając ofertę kulturalną, rekreacyjną i społeczną, gmina staje się atrakcyjniejszym miejscem do życia, pracy i wypoczynku, co może przyczynić się do zwiększenia liczby mieszkańców oraz wstrzymania procesu migracji.

Wszystkie te działania mogą przyczynić się do dynamicznego rozwoju gminy oraz poprawy jakości życia jej mieszkańców.

Tabela 10. Cel strategiczny 1. Zintegrowana i aktywna społeczność

Kierunek działań	Oczekiwane rezultaty działania	Wskaźnik osiągnięcia działania	Źródło finansowania	Podmioty odpowiedzialne za wdrożenie działania	Horyzont czasowy wdrażania działania
Cel operacyjny 1.1. Zwiększona oferta aktywizująca mieszkańców społecznie i kulturalnie					
Poprawa oferty kulturalnej gminy	Rozwój świadomości kulturowej wśród mieszkańców Integracja społeczeństwa Zwiększenie poczucia tożsamości lokalnej Wzrost oferty publicznej dostosowanej dla dzieci i młodzieży Rozwój czytelnictwa	Liczba zorganizowanych przedsięwzięć kulturowych [szt.] Liczba grup kulturalnych działających na terenie gminy [sz.] Liczba zorganizowanych działań skierowanych do dzieci i młodzieży [szt.] Liczba utworzonych kin plenerowych [szt.] Liczba utworzonych teatrów [szt.] Liczba bibliotek na terenie gminy [szt.]	Budżet Gminy Czajków Środki zewnętrzne	Gmina Czajków	2024-2030
Promowanie aktywnego uczestnictwa mieszkańców w wyborach	Utrzymanie frekwencji wyborczej na wysokim poziomie	Liczba zorganizowanych działań promujących uczestnictwo w wyborach [szt.] Udział liczby osób głoszących w stosunku do liczby ludności ogółem [%]	Budżet Gminy Czajków	Gmina Czajków	2024-2030
Współpraca ze Stowarzyszeniami i Organizacjami Pozarządowymi	Rozwiązywanie problemów oraz realizacja potrzeb mieszkańców Integracja społeczeństwa Aktywizacja lokalnej społeczności	Liczba zorganizowanych spotkań z przedstawicielami Stowarzyszeń i Organizacji Pozarządowych [szt.] Liczba osób uczestniczących w spotkaniach [szt.]	Budżet Gminy Czajków	Gmina Czajków	2024-2030
Organizacja spotkań integracyjnych	Wzrost aktywizacji mieszkańców w życiu społecznym Integracja społeczeństwa	Liczba zorganizowanych spotkań integracyjnych [szt.] Liczba budynków użyteczności publicznej wykorzystanych do spotkań i warsztatów [szt.] Liczba osób uczestniczących w spotkaniach integracyjnych [os.]	Budżet Gminy Czajków Środki zewnętrzne	Gmina Czajków	2024-2030

Strategia Rozwoju Gminy Czajków na lata 2024-2034

Kierunek działań	Oczekiwane rezultaty działania	Wskaźnik osiągnięcia działania	Źródło finansowania	Podmioty odpowiedzialne za wdrożenie działania	Horyzont czasowy wdrażania działania
Cel operacyjny 1.2. Wsparta społeczność zagrożona wykluczeniem społecznym.					
Wzrost dostępności obiektów użyteczności publicznej dla osób z niepełnosprawnościami	Likwidacja barier architektonicznych Zapewnienie równych szans i dostępu do wszystkich sfer życia dla osób z niepełnosprawnościami	Liczba obiektów użyteczności publicznej dostosowanych do potrzeb osób z niepełnosprawnościami [szt.]	Budżet Gminy Czajków Środki zewnętrzne	Gmina Czajków	2024-2030
Organizacja spotkań integracyjnych oraz warsztatów dla osób starszych	Wzrost aktywizacji osób starszych w życiu społecznym Zapewnienie równych szans i dostępu do wszystkich sfer życia osobom starszym	Liczba zorganizowanych spotkań integracyjnych dla osób starszych [szt.] Liczba warsztatów wspierających zdobywanie nowych umiejętności dla osób starszych [szt.] Liczba osób uczestniczących w zorganizowanych warsztatach [os.]	Budżet Gminy Czajków Środki zewnętrzne	Gmina Czajków	2024-2030
Cel operacyjny 1.3. Rozwinięta oferta rekreacyjna.					
Zagospodarowanie przestrzeni publicznej	Zwiększenie ilości czasu wolnego spędzanego na świeżym powietrzu Poprawa stanu i jakości infrastruktury sportowej i rekreacyjnej	Liczba wybudowanych obiektów sportowych [szt.] Liczba wybudowanych obiektów gastronomicznych [szt.] Liczba wybudowanych obiektów małej architektury [szt.] Powierzchnia zagospodarowanych przestrzeni [ha]	Budżet Gminy Czajków Środki zewnętrzne	Gmina Czajków	2024-2030

Źródło: Opracowanie własne

Cel strategiczny 2. Rozwinięta gospodarka oparta na rolnictwie i przetwórstwie:

- Cel operacyjny 2.1. Wsparty sektor podmiotów gospodarczych.
- Cel operacyjny 2.2. Zwiększona oferta edukacyjna i liczba szkoleniowa.

Realizacja celu strategicznego z wymiaru gospodarczego ma na celu wspieranie rozwoju sektorów gospodarczych charakterystycznych dla gminy oraz zwiększaniu oferty edukacyjnej i szkoleń zawodowych ma kluczowe znaczenie dla rozwoju gminy na wielu płaszczyznach.

Poprzez wsparcie sektorów gospodarczych typowych dla gminy, gmina może wzmocnić lokalną gospodarkę, tworząc nowe miejsca pracy i stymulując wzrost przedsiębiorczości. Promowanie tych sektorów może także przyczynić się do dywersyfikacji źródeł dochodów mieszkańców oraz ograniczenia zależności od jednej gałęzi gospodarki.

Zwiększenie oferty edukacyjnej i szkoleń zawodowych dostosowanych do potrzeb rynku pracy gminy sprzyja podnoszeniu kwalifikacji mieszkańców oraz ich lepszemu dostosowaniu do wymagań i oczekiwań pracodawców lokalnych przedsiębiorstw. Dzięki temu, mieszkańcy zyskują nowe umiejętności, które mogą być wykorzystane w lokalnych przedsięwzięciach gospodarczych, co w efekcie wzmocnia lokalną gospodarkę i zwiększa konkurencyjność rynkową gminy.

Realizacja tych celów może przyczynić się do tworzenia stabilnych i zrównoważonych pod względem ekonomicznym warunków życia dla mieszkańców, wzmocniając jednocześnie potencjał rozwojowy gminy oraz budując atrakcyjny klimat dla inwestycji zewnętrznych. W efekcie, wspieranie lokalnej gospodarki rolniczej i promowanie zrównoważonego rozwoju ekonomicznego może przynieść długofalowe korzyści dla gminy, zarówno pod względem społecznym, jak i ekonomicznym.

Tabela 11. Cel strategiczny 2. Rozwinięta gospodarka oparta na rolnictwie i przetwórstwie

Kierunek działań	Oczekiwane rezultaty działania	Wskaźnik osiągnięcia działania	Źródło finansowania	Podmioty odpowiedzialne za wdrożenie działania	Horyzont czasowy wdrażania działania
Cel operacyjny 2.1. Wsparty sektor podmiotów gospodarczych					
Realizacja programów wsparcia dla młodych rolników	Rozwój rolnictwa z zastosowaniem nowych rozwiązań technologicznych i innowacji Zatrzymanie procesu migracji osób młodych	Liczba realizowanych programów wsparcia dla młodych rolników [szt.] Liczba wniosków złożonych w ramach dofinansowania [szt.]	Budżet Gminy Czajków Środki zewnętrzne	Gmina Czajków Środki zewnętrzne	2024-2034
Zastosowanie nowych technologii oraz innowacji w zakresie produkcji palet	Wzrost konkurencyjności gminy	Liczba działań edukacyjnych i szkoleniowych w zakresie nowoczesnych rozwiązań produkcyjnych [szt.]	Budżet Gminy Czajków Środki zewnętrzne	Gmina Czajków Środki zewnętrzne	2024-2034
Promocja lokalnych przedsiębiorstw	Wzrost konkurencyjności gminy Zatrzymanie procesu migracji	Liczba zorganizowanych przedsięwzięć promujących lokalne produkty [szt.]	Budżet Gminy Czajków Środki zewnętrzne	Gmina Czajków Środki zewnętrzne	2024-2034
Cel operacyjny 2.2. Zwiększona oferta edukacyjna i liczba szkoleniowa					
Organizacja działań edukacyjnych o tematyce nowoczesnych rozwiązań rolnictwa	Zwiększenie zakresu wiedzy i umiejętności mieszkańców gminy w zakresie nowoczesnych praktyk stosowanych w rolnictwie Wzrost efektywności produkcji rolniczej	Liczba działań edukacyjnych o tematyce nowoczesnych rozwiązań rolnictwa [szt.] Liczba osób uczestniczących w działaniach edukacyjnych [os.]	Budżet Gminy Czajków Środki zewnętrzne	Gmina Czajków Środki zewnętrzne	2024-2034
Realizacja szkoleń zawodowych zwiększających kompetencje pracy produkcyjnej mieszkańców	Wzrost liczby mieszkańców posiadających kwalifikacje dostosowane do sektora produkcji palet działającego na terenie gminy Zatrzymanie procesu migracji Poprawa jakości kadr pracujących w sektorze produkcji palet	Liczba przeprowadzonych szkoleń zawodowych [szt.] Liczba osób biorących udział w szkoleniach zawodowych [os.]	Budżet Gminy Czajków Środki zewnętrzne	Gmina Czajków Środki zewnętrzne	2024-2034

Źródło: Opracowanie własne

Cel strategiczny 3. Zrównoważone środowisko i efektywne wykorzystywanie zasobów naturalnych:

- Cel operacyjny 3.1. Rozwinięta infrastruktura wodno-ściekowa.
- Cel operacyjny 3.2. Dostosowanie do zmian klimatu i ochrona środowiska.
- Cel operacyjny 3.3. Rozwinięta infrastruktura komunikacyjna oraz okołodrogowa.
- Cel operacyjny 3.4. Rozwinięte mieszkalnictwo.
- Cel operacyjny 3.5. Zwiększone bezpieczeństwo publiczne.

Realizacja celu strategicznego w wymiarze przestrzennym ma istotny wpływ na:

- zwiększenie dostępu do infrastruktury wodno-ściekowej, co przyczynia się do poprawy warunków sanitarnych i higienicznych i wpływa pozytywnie na zdrowie mieszkańców oraz środowisko naturalne poprzez ograniczenie zanieczyszczeń.
- adaptację do zmian klimatu i poprawę stanu walorów środowiskowych, w tym fauny i flory oraz jakości powietrza ma kluczowe znaczenie dla zdrowia oraz atrakcyjności środowiska życia. Budowa zbiorników wodnych, które są dodatkowym elementem tworzącym środowisko, przyczynia się do zapewnienia większej ilości zasobów wodnych. Lepsza jakość powietrza oraz walory przyrodnicze zachowane w dobrym stanie mogą przyciągać nowych mieszkańców,
- modernizacja i remonty dróg oraz infrastruktury okołodrogowej przyczyniają się do poprawy infrastruktury transportowej, co ułatwia przemieszczanie się mieszkańców oraz towarów, wspierając rozwój lokalnej gospodarki oraz turystyki. Ponadto, lepsza jakość dróg może zwiększyć bezpieczeństwo na drogach i zmniejszyć koszty eksploatacji pojazdów, natomiast remonty chodników i dróg dla rowerów mogą stanowić alternatywne rozwiązanie komunikacji dla mieszkańców, którzy nie chcą przemieszczać się przy użyciu pojazdów silnikowych,
- przebudowy i remonty mieszkań należących do zasobu mieszkaniowego są niezbędne, aby utrzymać mieszkania w dobrym stanie technicznym i estetycznym. Poprawiają one komfort życia mieszkańców, zapewniając funkcjonalność i bezpieczeństwo. Dodatkowo, regularne modernizacje mogą zwiększyć wartość nieruchomości oraz przyczynić się do poprawy efektywności energetycznej, co jest korzystne dla społeczności lokalnej,
- zwiększenie bezpieczeństwa publicznego przyczynia się do poprawy jakości życia mieszkańców. Budowa monitoringu na terenie gminy przyczynia się do wzrostu bezpieczeństwa wśród mieszkańców oraz daje możliwość przemieszczania się o każdej porze bez troski o własne życie.

Realizacja tych celów operacyjnych przyczynia się do stworzenia bardziej zrównoważonego środowiska życia, poprawy jakości życia mieszkańców oraz zwiększenia atrakcyjności gminy jako miejsca do zamieszkania, pracy i inwestycji.

Tabela 12. Cel strategiczny 3. Zrównoważone środowisko i efektywne wykorzystywanie zasobów naturalnych

Kierunek działań	Oczekiwane rezultaty działania	Wskaźnik osiągnięcia działania	Źródło finansowania	Podmioty odpowiedzialne za wdrożenie działania	Horyzont czasowy wdrażania działania
Cel operacyjny 3.1. Rozwinięta infrastruktura wodno-ściekowa.					
Realizacja programów wsparcia do budowy przydomowych oczyszczalni ścieków	Dalszy spadek liczby zbiorników bezodpływowych Wzrost liczby przydomowych oczyszczalni ścieków	Liczba złożonych wniosków o dofinansowanie do budowy przydomowych oczyszczalni ścieków [szt.] Liczba wybudowanych przydomowych oczyszczalni ścieków [szt.]	Budżet Gminy Czajków Środki zewnętrzne	Gmina Czajków	2024-2034
Wsparcie infrastruktury wodociągowej	Poprawa stanu infrastruktury wodociągowej	Długość sieci wodociągowej [km] Długość wyremontowanej sieci wodociągowej [km]	Budżet Gminy Czajków Środki zewnętrzne	Gmina Czajków	2024-2034
Zwiększenie wykorzystywania wód opadowych i roztopowych	Zwiększenie retencji wód Minimalizacja start wody Zmniejszenie ryzyka wystąpienia suszy	Powierzchnia zastosowanych rozwiązań przepuszczalnych ze żwiru/ażurowych [m ²] Ilość wykorzystanej wody opadowej/roztopowej [m ³] Liczba zamontowanych zbiorników retencyjno-infiltracyjnych [szt.] Liczba łąk kwietnych [szt.] Liczba powstałych zielonych dachów/ścian [szt.] Liczba ogrodów deszczowych [szt.] Liczba powstałych oczek wodnych [szt.]	Budżet Gminy Czajków Środki zewnętrzne	Gmina Czajków	2024-2034
Cel operacyjny 3.2. Dostosowanie do zmian klimatu i ochrona środowiska					
Wymiana źródeł ciepła na ekologiczne	Poprawa efektywności energetycznej budynków Ograniczenie emisji CO ₂ do atmosfery	Liczba wymienionych źródeł ciepła [szt.] Wartość redukcji emisji CO ₂ do atmosfery [tony równoważnika CO ₂ /rok]	Budżet Gminy Czajków Środki zewnętrzne	Gmina Czajków	2024-2034

Strategia Rozwoju Gminy Czajków na lata 2024-2034

Kierunek działań	Oczekiwane rezultaty działania	Wskaźnik osiągnięcia działania	Źródło finansowania	Podmioty odpowiedzialne za wdrożenie działania	Horyzont czasowy wdrażania działania
	Wzrost świadomości ekologicznej wśród mieszkańców	Liczba złożonych wniosków o dofinansowanie do wymiany źródeł ciepła [szt.]			
Wzrost wykorzystania odnawialnych źródeł energii	Zwiększenie udziału OZE na terenie gminy Obniżenie kosztów energii elektrycznej Wzrost świadomości ekologicznej wśród mieszkańców Ograniczenie emisji CO ₂ do atmosfery	Liczba zamontowanych instalacji OZE [szt.] Wartość redukcji emisji CO ₂ do atmosfery [tony równoważnika CO ₂ /rok] Liczba złożonych wniosków o dofinansowanie do montażu instalacji OZE [szt.]	Budżet Gminy Czajków Środki zewnętrzne	Gmina Czajków	2024-2034
Działania zmierzające do poprawy dobrostanu zwierząt	Poprawa bezpieczeństwa zwierząt bytujących na terenie gminy	Liczba działań podjętych w celu poprawy dobrostanu zwierząt [szt.] Liczba zwierząt, które zostały objęte działaniami [szt.]	Budżet Gminy Czajków	Gmina Czajków	2024-2034
Wsparcie tworzenia zbiorników wodnych	Zwiększenie ilości zasobów wodnych Wzrost atrakcyjności przyrodniczej gminy	Liczba utworzonych zbiorników wodnych [szt.]	Budżet Gminy Czajków Środki zewnętrzne	Gmina Czajków	2024-2034
Cel operacyjny 3.3. Rozwinięta infrastruktura komunikacyjna oraz okołodrogowa.					
Modernizacje i remonty dróg	Poprawa stanu nawierzchni dróg Zwiększenie bezpieczeństwa uczestników ruchu drogowego	Długość zmodernizowanych dróg [km] Długość wyremontowanych dróg [km]	Budżet Gminy Czajków Środki zewnętrzne	Gmina Czajków	2024-2034
Przebudowy i rozbudowy chodników i dróg dla rowerów	Zwiększenie bezpieczeństwa uczestników ruchu drogowego Wzrost dostępności alternatywnych źródeł komunikacji	Długość przebudowanych chodników [km] Długość przebudowanych dróg dla rowerów [km] Długość rozbudowanych chodników [km] Długość rozbudowanych dróg dla rowerów [km]	Budżet Gminy Czajków Środki zewnętrzne	Gmina Czajków	2024-2034
Cel operacyjny 3.4. Rozwinięte mieszkalnictwo.					

Strategia Rozwoju Gminy Czajków na lata 2024-2034

Kierunek działań	Oczekiwane rezultaty działania	Wskaźnik osiągnięcia działania	Źródło finansowania	Podmioty odpowiedzialne za wdrożenie działania	Horyzont czasowy wdrażania działania
Remonty i przebudowy mieszkań stanowiących mieszkaniowy zasób Gminy Czajków	Poprawa jakości życia mieszkańców	Liczba mieszkań poddanych remontom i przebudowom [szt.] Powierzchnia mieszkań poddanych remontom i przebudowom [m ²]	Budżet Gminy Czajków Środki zewnętrzne	Gmina Czajków	2024-2034
Cel operacyjny 3.5. Zwiększone bezpieczeństwo publiczne.					
Budowa monitoringu w miejscowościach Czajków i Salomony	Poprawa bezpieczeństwa mieszkańców	Liczba wybudowanych systemów monitoringu [szt.] Liczba miejscowości, w których został wybudowany system monitoringu [szt.]	Budżet Gminy Czajków Środki zewnętrzne	Gmina Czajków	2024-2034

Źródło: Opracowanie własne

3. Model struktury funkcjonalno-przestrzennej gminy

Model struktury funkcjonalno-przestrzennej gminy Czajków składa się z części tekstowej oraz części graficznej, złożonej z 7 załączników graficznych.

3.1. Struktura sieci osadniczej wraz z rolą i hierarchią jednostek osadniczych

Gmina Czajków jest gminą wiejską położoną w województwie wielkopolskim, w powiecie ostrzeszowskim. Siedzibą Gminy jest miejscowość Czajków. W granicach gminy znajduje się 8 sołectw: Czajków, Klon, Michałów, Mielcuchy, Mielcuchy Pierwsze, Muchy, Salomony I i Salomony II.

Powierzchnia gminy Czajków jest równa 7 079 ha. Gmina ta jest gminą o charakterze rolniczo-leśnym. Największy udział w zagospodarowaniu przestrzennym mają użytki rolne, które zajmują ok. 53% powierzchni całkowitej gminy.

W celu określenia prawidłowej hierarchii i przeprowadzenia zróżnicowania rozwoju przestrzennego poszczególnych jednostek należy wziąć pod uwagę: rangę ośrodka (określoną lokalizacją usług podstawowych i ponadpodstawowych oraz jego oddziaływaniem), lokalizację ośrodka (określoną przynależnością do określonej strefy funkcjonalno-przestrzennej) oraz aktualną sytuację demograficzną ośrodka (określoną za pomocą liczby ludności i definiującą istniejący potencjał funkcjonalny i infrastrukturalny).

Ranga ośrodka

Do najwyższego poziomu (I poziom) zaliczyć można miejscowość Czajków, w której oprócz usług podstawowych, koncentrują się również funkcje wyższego rzędu, a jego oddziaływanie wykracza poza granice miejscowości.

Na średnim poziomie (II poziom) w strukturze hierarchicznej znajdują się miejscowości Mielcuchy i Muchy, w których zlokalizowane są usługi podstawowe zaspokajające potrzeby lokalnej ludności.

Na najniższym poziomie (III poziom) znajdują się miejscowości, które nie są samodzielne nawet w zakresie usług podstawowych, a miejscowa ludność zmuszona jest przemieszczać się do sąsiednich wsi w celu zaspokojenia swoich potrzeb. Są to wsie Michałów, Salomony i Klon.

Strefy funkcjonalno-przestrzenne

W przestrzeni gminy wyodrębnić można dwie podstawowe strefy funkcjonalno-przestrzenne: strefę wielofunkcyjną i strefę rolniczo-leśną.

Do strefy wielofunkcyjnej należy miejscowość Czajków. Została ona sklasyfikowana jako jedyna w gminie do strefy wielofunkcyjnej ze względu na jej strategiczne położenie i centralną

rolę w strukturze gminy. Jest to miejscowość, która koncentruje w sobie kluczowe instytucje oraz infrastrukturę wspierającą codzienne funkcjonowanie mieszkańców.

Czajków jest siedzibą Urzędu Gminy, co czyni je naturalnym ośrodkiem administracyjnym, gdzie mieszkańcy mogą załatwiać różnorodne formalności oraz uzyskiwać informacje związane z działalnością gminy. Ponadto, w Czajkowie zlokalizowany jest obiekt opieki zdrowotnej, co stanowi kluczowy punkt opieki zdrowotnej dla mieszkańców, zapewniając im łatwy dostęp do podstawowych usług medycznych i opieki lekarskiej. To ważny element infrastruktury społecznej, który znacząco wpływa na jakość życia mieszkańców gminy.

Strefa rolniczo-leśna obejmuje pozostałe miejscowości, tj. Muchy, Mielcuchy, Klon, Salomony i Michałów. W strefie rolniczo-leśnej zachowują się również liczne cechy charakterystyczne dla tradycyjnego zagospodarowania wiejskiego, takie jak rozproszona zabudowa wiejska, obecność pól uprawnych, pastwisk oraz lasów. Jest to obszar, który stanowi istotny element krajobrazu kulturowego i ekologicznego, przyczyniając się do zachowania bioróżnorodności oraz tradycyjnych form życia wiejskiego.

Wielkość ośrodka

Największą miejscowością pod względem liczby ludności jest Czajków. Jest to jedyna miejscowość, w której liczba ludności wynosi powyżej 1 000 osób. W tej miejscowości na przełomie lat 2011-2021 zaobserwowano wzrost liczby ludności, przez co miejscowość ta posiada potencjał dla wzrostu liczby ludności. Dlatego należy podjąć działania w zakresie rozwoju infrastruktury technicznej, usługowej oraz konieczność wzrostu zasobu mieszkaniowego w tym miejscu, która przyczyni się do zaspokojenia potrzeb mieszkańców na tym terenie.

Wszystkie pozostałe miejscowości liczą poniżej 500 mieszkańców. W miejscowości Muchy, na przełomie lat 2011-2021 wzrosła liczba ludności o jedną osobę. Natomiast pozostałe miejscowości charakteryzuje jej spadek.

Graficzne przedstawienie stref funkcjonalno-przestrzennych gminy, rang ośrodków oraz procesów demograficznych prezentuje załącznik 2. Strefy funkcjonalno-przestrzenne gminy.

3.2. System powiązań przyrodniczych

Na terenie gminy Czajków nie występują żadne = formy ochrony przyrody zgodnie z ustawą o ochronie przyrody. Przebiegają jednak korytarze ekologiczne: GKPdC-7A Wieruszow oraz KPdC-16A Lasy Kaliskie i Sieradzkie.

Powierzchnia lasów i gruntów leśnych według danych Głównego Urzędu Statystycznego w 2022 roku wynosiła 3 087,83 ha. Lesistość obszaru gminy wyniosła 43,30%, co jest wartością wyższą od średniej wartości dla województwa wielkopolskiego (25,8%) i kraju

(29,7%). Gmina należy do Nadleśnictwa Przedborów podlegającego pod Regionalną Dyрекcję Lasów Państwowych w Poznaniu.

W strukturze gatunków drzew znajdujących się na terenie gminy Czajków dominuje sosna z udziałem takich gatunków, jak: świerk, olcha czy też brzoza. Średni wiek drzewostanów wynosi 54 lata. Poszycie leśne to przede wszystkim wrzośy, borówki i mchy. Bogactwem tych lasów są jagody i grzyby. Na obszarze gminy Czajków znajdują się stanowiska roślin objętych całkowitą i częściową ochroną. Wśród roślin objętych ochroną częściową występują: kalina koralowa, płucnica islandzka, kruszyna pospolita, mącznica lekarska oraz bagno zwyczajne. Natomiast spośród gatunków objętych ochroną całkowitą zaliczyć można: widłak spłaszczony oraz długosz królewski.

Gatunkami zwierząt, które występują w lasach przede wszystkim, są: daniele, wydry, kuny leśne i domowe, borsuki, gronostaje, łasice i tchórze. Ponadto, w lasach, na polach i na terenach zabudowanych, można spotkać: jeże, krety, nietoperze, zające szaraki, króliki, myszy, szczury i wiewiórki pospolite. Dodatkowo, lasy są ostoją dla większych zwierząt, np. lisów, saren i jeleni. Spośród ptaków chronionych najczęściej występują bociany białe, a do pospolitych, które są często spotykane, należą wróble, jaskółki, gołębie, kawki i dzięcioły. Do ptaków łownych na tym terenie należą kuropatwy i bażanty.

Gmina Czajków należy do dopływu rzeki Prośny, która jest największym lewobrzeżnym dopływem Warty. Główną rzeką przepływającą przez gminę jest Łużyca. Mniejsze rzeki przepływające przez obszar gminy to Żurawka i Struga Kraszewicka. Sieć rzeczna uzupełniają liczne rowy, odprowadzające nadwyżki wody z podmokłych terenów rozszerzeń dolinnych oraz w rozległych obniżeniach dolinnych stanowiących niejednokrotnie obszary podmokłe. Ponadto, na obszarze gminy znajdują się dwa jeziora: jezioro Krzyżowiec i jezioro Sosnowiec. Należą one do akwenów zarastających. Oprócz jezior, można zaobserwować także stawy rybackie oraz oczka wodne.

Według Map zagrożenia powodziowego i map ryzyka powodziowego, dostępnych na stronie internetowej Informatycznego Systemu Osłony Kraju, na terenie gminy nie występuje obszar szczególnego zagrożenia powodzią od rzek.

Na terenie gminy obowiązuje Plan zarządzania ryzykiem powodziowym dla obszaru dorzecza Wisły (PZRP), przyjęty rozporządzeniem Ministra Infrastruktury z dnia 18 października 2022 r. (Dz.U. 2022 poz. 2739). Głównym celem PZRP jest ograniczenie potencjalnych negatywnych skutków powodzi dla życia i zdrowia ludzi, środowiska, dziedzictwa kulturowego oraz działalności gospodarczej poprzez realizację działań służących minimalizacji zidentyfikowanych zagrożeń i obniżeniu strat powodziowych.

Ponadto 15 lipca 2021 r. rozporządzeniem Ministra Infrastruktury został przyjęty Plan przeciwdziałania skutkom suszy, który ma na celu analizę możliwości powiększenia dyspozycyjnych zasobów wodnych, propozycje budowy lub przebudowy urządzeń wodnych, propozycje niezbędnych zmian w zakresie korzystania z zasobów wodnych oraz zmian naturalnej i sztucznej retencji, a także podejmowanie działań służących przeciwdziałaniu skutkom suszy.

Należy promować i w pierwszej kolejności rozważać działania zakładające naturalne metody retencji, a budowanie retencji sztucznej należy traktować jako działania ostatecznego wyboru. Nowe działania inwestycyjne w gospodarce wodnej, kształtowanie sztucznej retencji musi zostać poprzedzone szeregiem analiz, dotyczących ich warunków i procedur, które muszą być zgodne z aktualnie obowiązującymi przepisami środowiskowymi oraz być adekwatne do potrzeb w zakresie retencji.

Gmina Czajków to gmina o dużym udziale użytków rolnych w ogólnej powierzchni gminy. Przeważają tutaj gleby zaliczane do kompleksu gleb bielcowo-brunatnych wytworzonych z piasków fluwialno-peryglacialnych. Pod względem rolniczej przydatności gleby zaliczono do kompleksów żytnych: słabego i bardzo słabego, żytńio-łubinowego. Natomiast najlepsze gleby w gminie zaliczono do kompleksu żytniego dobrego i bardzo dobrego.

Graficzne przedstawienie użytkowania terenu na obszarze gminy prezentuje załącznik 3. Użytkowanie terenu.

Według podziału fizyczno-geograficznego Polski, terytorium gminy Czajków położone jest na obszarze dwóch mezoregionów: Kotliny Grabowskiej oraz Wysoczyzny Złoczewskiej. Znacznie większa część gminy znajduje się w obrębie mezoregionu Kotliny Grabowskiej. Załedwie mały fragment północno-wschodniej części gminy, zlokalizowany jest na obszarze mezoregionu Wysoczyzny Złoczewskiej. Pod względem występowania złóż kopalin na terenie gminy stwierdzono przede wszystkim złoża kruszyw naturalnych.

Zgodnie z mapą dostępną na stronie Państwowego Instytutu Geologicznego (System Osłony Przeciwośuwiskowej SOPO), na terenie gminy nie zostały przeprowadzone badania w kierunku zagrożeń geologicznych, w tym zagrożeń osuwania się mas ziemnych/skalnych.

Graficzne przedstawienie przebiegu korytarzy ekologicznych oraz lokalizację udokumentowanych złóż kopali na obszarze gminy prezentuje załącznik 1. Środowisko przyrodnicze.

3.3. Główne korytarze i elementy sieci transportowych

Przez teren gminy nie przechodzą ważniejsze szlaki komunikacyjne. W sąsiednim Grabowie nad Prosną przebiegają drogi o znaczeniu wojewódzkim, które zapewniają sprawną

komunikację we wszystkich kierunkach. Najbliższa droga o znaczeniu krajowym przebiega przez Ostrzeszów.

Sieć drogową na terenie gminy Czajków tworzą drogi powiatowe oraz gminne.

Długość dróg gminnych wynosi 64,639 km. Drogi asfaltowe stanowiły na początku 2022 r. 66,44% wszystkich dróg, a pod koniec poprzedniego roku ich odsetek wynosił 70,52%. Drogi utwardzone tłuczniem stanowiły w poprzednim roku 1,14% wszystkich dróg i ich odsetek nie zmienił się w ciągu 2022 roku. Pozostałe 28,34% dróg to drogi o nawierzchni żwirowej i gruntowej. Stan dróg według oceny stanu nawierzchni był następujący:

- ok. 92% dróg gminnych o nawierzchni asfaltowej – stan zadowalający,
- ok. 8% dróg gminnych o nawierzchni asfaltowej – wymaga remontu.

Ponadto na terenie gminy Czajków, znajdują się drogi dla rowerów, których długość wynosi 0,6 km.

Stan dróg nawierzchni dróg gminnych o nawierzchni asfaltowej na terenie gminy jest bardzo dobry. Występują jednak tu drogi posiadające nawierzchnię żwirową i gruntową. Barierą jest brak dróg wojewódzkich stanowiących połączenia do większych ośrodków miejskich.

Graficzne przedstawienie przebiegu dróg na terenie gminy Czajków prezentuje załącznik 6. Infrastruktura komunikacyjna.

Szansą rozwoju komunikacji dla gminy Czajków jest przyjęty wariant trasy W51 w ramach Centralnego Portu Komunikacyjnego (CPK). Przyjęcie wariantu trasy W51 w ramach CPK dla gminy Czajków wiąże się z istotną korzyścią w postaci przewidzianej budowy dworca kolejowego na jej terenie. Ten element infrastruktury transportowej będzie nie tylko ułatwieniem dla mieszkańców, którzy będą mieli szybki dostęp do połączeń kolejowych, ale również stworzy nowe możliwości rozwoju gospodarczego dla gminy.

Dworzec kolejowy to nie tylko miejsce przesiadkowe dla podróżnych, ale także centrum komunikacyjne, które może przyciągnąć inwestorów i rozwój biznesowy. Będzie to punkt, wokół którego mogą skupić się różnorodne usługi, sklepy czy restauracje, co z kolei może generować nowe miejsca pracy dla mieszkańców.

Przebieg tego wariantu trasy W51 przez obszar gminy Czajków prezentuje załącznik 7. Kierunki zmian w przestrzeni gminy.

3.4. Główne elementy infrastruktury technicznej i społecznej

Infrastruktura techniczna

Na obszarze gminy Czajków brak jest systemu zbiorowego odprowadzania ścieków, w związku z tym nie funkcjonuje tutaj żadna oczyszczalnia ścieków.

Podstawową infrastrukturę techniczną w zakresie gospodarki ściekowej stanowią przydomowe oczyszczalnie ścieków i zbiorniki bezodpływowe. W 2022 roku, na terenie gminy funkcjonowały 354 bezodpływowe zbiorniki ścieków. Ich liczba w stosunku do 2018 roku, zmniejszyła się o 25 zbiorniki (tj. o 7,06%). Natomiast liczba przydomowych oczyszczalni ścieków wynosi 330, czyli o 20 więcej niż w roku 2018.

Zaopatrzenie w wodę na terenie gminy Czajków jest realizowane z jednego ujęcia wody w miejscowości Czajków i dwóch ujęć w miejscowości Muchy. Do infrastruktury wodociągowej podłączone są wszystkie miejscowości w gminie.

Na terenie gminy Czajków nie funkcjonuje centralny system ciepłowniczy i nie działają przedsiębiorstwa ciepłownicze. Podobnie nie funkcjonuje tutaj sieć gazownicza, jednakże zgodnie z polityką Unii Europejskiej coraz bardziej odchodzi się od tego typu rozwiązań.

Przez teren gminy Czajków przebiega sieć napowietrzna wysokiego napięcia 400 kV. Gmina zaopatrywana jest w energię elektryczną ze stacji GPZ 110/15 kV Grabów oraz GPZ 110/15 kV Wieruszów, które zlokalizowane są poza obszarem gminy. Na obszarze gminy energia elektryczna jest rozprowadzana poprzez linie średniego napięcia do poszczególnych stacji transformatorowych SN/nN znajdujących się na jej terenie, z których wyprowadzona jest sieć niskiego napięcia trafiająca bezpośrednio do odbiorców końcowych.

Graficzne przedstawienie infrastruktury kanalizacyjnej na obszarze gminy prezentuje załącznik 5. Infrastruktura techniczna.

Infrastruktura społeczna

Na terenie gminy funkcjonują: Szkoła Podstawowa w Czajkowie, Publiczne Integracyjne Przedszkole „Leśne Skrzaty” w Czajkowie oraz Publiczny Żłobek w Czajkowie. Głównym obiektem kultury na terenie gminy jest Gminna Biblioteka Publiczna w Czajkowie. Za ochronę zdrowia mieszkańców na terenie gminy odpowiada Niepubliczny Zakład Podstawowej Opieki Zdrowotnej "Synapsa" w Czajkowie.

Graficzne przedstawienie infrastruktury społecznej na obszarze gminy prezentuje załącznik 4. Infrastruktura społeczna.

4. Ustalenia i rekomendacje w zakresie kształtowania i prowadzenia polityki przestrzennej w gminie

Ustalenia i rekomendacje w zakresie kształtowania i prowadzenia polityki przestrzennej określono głównie na podstawie Planu zagospodarowania przestrzennego województwa wielkopolskiego oraz kierunków rozwoju struktury Gminy, wskazanych w Studium uwarunkowań i kierunków zagospodarowania przestrzennego gminy Czajków.

Ze względu na fakt, iż Gmina Czajków jest obszarem wiejskim dla jej całego terenu, zostały określone wspólne ustalenia i rekomendacje w zakresie kształtowania i prowadzenia polityki przestrzennej w gminie.

W zakresie ochrony środowiska i jego zasobów, w tym ochrony powietrza, przyrody i krajobrazu, należy dążyć do:

- wzbogacenia sieci zieleni przydrożnej,
- zachowania i utrzymania ekosystemów leśnych w stanie warunkującym możliwie ich najlepsze funkcjonowanie jako ostoi bioróżnorodności,
- zwiększenia powierzchni zalesień i zadrzewień na obszarach rolniczych o słabszych kompleksach glebowo-rolniczych,
- ograniczenia wprowadzenia i rozprzestrzeniania się w środowisku gatunków obcych, zwłaszcza inwazyjnych oraz modyfikowanych genetycznie,
- ochrony korytarzy ekologicznych poprzez zachowanie obszarów niezabudowanych w obrębie korytarzy dolin rzecznych,
- racjonalnego wykorzystywania walorów przyrodniczych i krajobrazowych dla rozwoju wypoczynku i rekreacji,
- zachowania istniejących kompleksów leśnych, ochrony leśnej różnorodności biologicznej oraz przeciwdziałania zagrożeniom środowiska leśnego,
- ograniczenia nadmiernego wykorzystywania zasobów wód poprzez zapewnienie równowagi pomiędzy poborem i zasilaniem wód podziemnych oraz efektywnego i zrównoważonego wykorzystywania wód,
- zwiększenia skali retencjonowania wód w celu zapewnienia równowagi w środowisku przyrodniczym oraz przeciwdziałania skutkom deficytu wód poprzez budowę nowych zbiorników retencyjnych, w tym określonych w „Programie małej retencji na terenie województwa wielkopolskiego na lata 2016-2030”, z uwzględnieniem analiz korzyści i kosztów społecznych, ekonomicznych i środowiskowych,
- realizacji działań wskazanych w aktualizacji Programu wodno-środowiskowego kraju oraz planach gospodarowania wodami na obszarze dorzeczy,
- wymiany źródeł ciepła na rozwiązania bardziej ekologiczne, które wpłyną na zmniejszenie emisji zanieczyszczeń do powietrza,
- realizacji programów, w ramach których mieszkańcy będą mogli pozyskać dofinansowanie na wymianę źródeł ciepła oraz montaż instalacji oze.

W zakresie ochrony dziedzictwa kulturowego i zabytków oraz dóbr kultury współczesnej, należy dążyć do:

- rozwoju działalności kulturalnej poprzez wzrost liczby grup kulturowych działających na terenie gminy,
- poprawy dostępności do usług kultury,
- wspierania działalności kulturalnej tworzonej w oparciu o specyficzne, lokalne zasoby dziedzictwa w tym niematerialnego,
- zachowania i odtwarzania dawnych układów terenów zielonych,
- wyznaczenie i zagospodarowanie miejsc do organizacji imprez plenerowych tematycznych,
- tworzenia obiektów o charakterze wystawienniczym, służących zachowaniu, ochronie i promocji dziedzictwa kulturowego regionu,
- ochrony elementów środowiska kulturowego jako istotnych dla budowania tożsamości obszarów wiejskich.

W zakresie kierunków zmian w strukturze zagospodarowania terenów, w tym określenia szczególnych potrzeb w zakresie nowej zabudowy mieszkaniowej, należy dążyć do:

- preferowania projektowania nowej zabudowy jako uzupełnienie istniejącej struktury przestrzennej, w szczególności na obszarach posiadających dostęp do infrastruktury technicznej i komunikacyjnej bez konieczności jej rozbudowy,
- uzupełnienia zabudowy mieszkaniowej o usługi podstawowe i zielenią urządzone,
- wzrostu liczby budynków mieszkalnych w miejscowości Czajków, w której zaobserwowano wzrost liczby ludności,
- zachowania gleb o najwyższej jakości do celów produkcji rolnej, stanowiących zaplecze żywnościowe dla mieszkańców Gminy oraz bazę surowcową dla przemysłu rolno-spożywczego,
- zachowania dotychczasowego sposobu użytkowania rolniczej przestrzeni produkcyjnej,
- tworzenia strategicznych obszarów do inwestowania produkcyjnego,
- dbania o ład i kompozycję przestrzenną poprzez ustalenie form zabudowy,
- kształtowania zwartej struktury przestrzennej i dopełniania układów ruralistycznych,
- zagospodarowania części przestrzeni publicznej jako miejsca rekreacji i odpoczynku dla mieszkańców gminy Czajków,
- zalesiania gruntów najniższej jakości.

W zakresie lokalizacji obiektów handlu wielkopowierzchniowego w rozumieniu ustawy z dnia 27 marca 2003 r. o planowaniu i zagospodarowaniu przestrzennym, należy dążyć do:

- należy dążyć do realizacji zabudowy obiektów handlu wielkopowierzchniowego w sposób harmonizujący z charakterem zabudowy sąsiedniej,

- należy dążyć do kształtowania zabudowy w oparciu o skalę człowieka oraz projektowania elewacji w sposób umożliwiający przechodniom wgląd we wnętrza sklepowe i zapoznanie się z ofertą,
- należy dążyć do realizacji jednorodnych parkingów, opracowanych dla całego terenu,
- należy dążyć do wyznaczania niewielkich terenów zieleni urządzonej jako miejsc odpoczynku dla kupujących.

Lokalizacja kluczowych inwestycji celu publicznego

Dla lokalizacji kluczowych inwestycji celu publicznego stosuje się przepisy ustawy z dnia 27 marca 2003 roku o planowaniu i zagospodarowaniu przestrzennym.

Działania o znaczeniu lokalnym (gminnym) stanowiące realizację celów, o których mowa w art. 6 ustawy z dnia 21 sierpnia 1997 r. o gospodarce nieruchomościami planowane są na podstawie analizy bieżących potrzeb. Ich rozmieszczenie następuje w miejscowym planie zagospodarowania przestrzennego, a w przypadku braku miejscowego planu zagospodarowania przestrzennego lokalizację inwestycji celu publicznego ustala się w drodze decyzji o lokalizacji inwestycji celu publicznego.

Kluczową inwestycją celu publicznego dla mieszkańców może być stacja CPK, czyli Centralnego Portu Komunikacyjnego. Jeden z zaakceptowanych wariantów tej inwestycji zakłada powstanie Dworca Kolejowego na terenie gminy. Jest to rozwiązanie, które może przynieść liczne korzyści społeczności lokalnej, ułatwiając dostępność transportową, poprawiając infrastrukturę komunikacyjną oraz stymulując rozwój gospodarczy regionu. Dzięki temu mieszkańcy będą mieli łatwiejszy i szybszy dostęp do szerokiej gamy połączeń, co wpłynie pozytywnie na mobilność i rozwój społeczno-gospodarczy całego obszaru.

W zakresie kierunków rozwoju komunikacji, infrastruktury technicznej i społecznej, należy dążyć do:

- modernizacji i rozbudowy istniejącego układu drogowego,
- wymiany nawierzchni dróg będących w złym stanie technicznym,
- budowy dróg dla rowerów oraz chodników dla pieszych,
- poprawy funkcjonowania systemów odprowadzania ścieków komunalnych,
- budowy sieci kanalizacji sanitarnej,
- poprawy bezpieczeństwa energetycznego poprzez kontrolę i modernizację sieci elektroenergetycznej na terenie gminy,
- zwiększenia wykorzystania odnawialnych źródeł energii, w szczególności biopaliw oraz energetyki słonecznej,

- zwiększenia dostępności obiektów, w których świadczone są usługi społeczne, w szczególności w zakresie oświaty, kultury, opieki społecznej i opieki zdrowotnej,
- zwiększenia dostępności obiektów, w których prowadzone są formy wychowania przedszkolnego oraz opieki nad dziećmi do lat 3,
- tworzenia nowej infrastruktury społecznej łatwo dostępnej komunikacyjnie, zarówno dla pieszych, jak i dla użytkowników transportu publicznego,
- rozwijania bazy sportowo-rekreacyjnej powiązanej z infrastrukturą szkolną,
- dążenia do zaspokajania potrzeb osób starszych, z niepełnosprawnościami, dzieci i innych grup wymagających specjalnego wsparcia,
- stosowania koncepcji projektowania uniwersalnego w ramach budowy, rozbudowy, przebudowy i remontu obiektów z przeznaczeniem na cele społeczne.

Lokalizacja urządzeń wytwarzających energię o mocy zainstalowanej przekraczającej 500 kW

W zakresie lokalizacji urządzeń wytwarzających energię o mocy zainstalowanej przekraczającej 500 kW należy stosować obowiązujące przepisy prawa. Strategia rozwoju nie określa obszarów z przeznaczeniem na lokalizację takich urządzeń, natomiast wskazuje zasady, jakie należy uwzględnić w przypadku planowania ich rozmieszczenia. Lokalizacja urządzeń powinna odbywać się z preferowaniem obszarów i miejsc o największym potencjale zasobowym, przy uwzględnieniu konieczności eliminowania lub maksymalnego ograniczania zagrożeń i negatywnego oddziaływania tej infrastruktury na środowisko, w tym na bioróżnorodność, powiązania przyrodnicze, walory krajobrazowe i zdrowie ludzi.

Do lokalizacji farm fotowoltaicznych preferowanymi są tereny w obrębie kompleksów najłagodniejszych gruntów rolnych i gruntów zrekultywowanych na cele inne niż rolnicze i leśne.

Małe elektrownie wodne preferuje się na już istniejących obiektach piętrzących.

W przypadku instalacji na biomasę i biogaz powinny być one lokalizowane poza terenami zabudowy mieszkaniowej, w oparciu o składowiska odpadów komunalnych i oczyszczalnie ścieków, z uwzględnieniem strefy ochronnej o szerokości nie mniejszej niż 300 metrów od istniejącej i planowanej zabudowy mieszkaniowej oraz z uwzględnieniem warunków wietrznych.

W przypadku rozważania lokalizacji siłowni wiatrowych należy wziąć pod uwagę brak przeciwwskazań wynikających z potrzeb ochrony środowiska przyrodniczego, krajobrazu kulturowego oraz bezpieczeństwa i obronności państwa, z uwzględnieniem obowiązujących przepisów odrębnych.

Lokalizacja przedsięwzięć mogących znacząco oddziaływać na środowisko

Dopuszcza się lokalizacji przedsięwzięć mogących znacząco oddziaływać na środowisko w ramach terenów inwestycyjnych o funkcji produkcyjno-usługowej, służących rozwojowi gospodarczemu gminy, przy uwzględnieniu zasad ochrony środowiska.

Lokalizacja nowych obiektów budowlanych oraz nowych przedsięwzięć mogących znacząco oddziaływać na środowisko na obszarach szczególnego zagrożenia powodzią wymaga uzyskania pozwolenia wodnoprawnego.

W zakresie kształtowania rolniczej i leśnej przestrzeni produkcyjnej, należy dążyć do:

- kształtowania rolniczej przestrzeni produkcyjnej na gruntach najwyższych klas bonitacyjnych I-IV,
- zachowania gleb o najwyższej jakości dla celów produkcji rolnej, stanowiących zaplecze żywnościowe dla mieszkańców Gminy Czajków oraz bazę surowcową dla przemysłu rolno-spożywczego,
- ograniczenia stosowania nawozów naturalnych do ilości gwarantującej zachowanie wysokiej żyzności i produktywności gruntów rolnych,
- zrównoważenia wykorzystywania pestycydów i nawozów sztucznych zapobiegając nadmiernej chemizacji rolnictwa,
- zachowania dotychczasowego sposobu użytkowania rolniczej przestrzeni produkcyjnej,
- kształtowania struktury krajobrazu rolniczego w sposób wspierający zachowanie lub zwiększenie różnorodności biologicznej, przez urozmaicanie warunków siedliskowych roślin i zapewnianie warunków schronienia dla jak największej liczby gatunków zwierząt,
- zalesiania gruntów najniższej jakości w celu zwiększenia ilości drewna niezbędnego do produkcji palet i działalności dotyczącej obróbki drewna,
- zachowania trwałości istnienia lasów, kształtowania ich właściwej struktury gatunkowej i wiekowej oraz zachowania bogactwa biologicznego.

W zakresie kształtowania zagospodarowania przestrzennego na obszarach zdegradowanych i obszarach rewitalizacji oraz obszarach wymagających przekształceń, rehabilitacji, rekultywacji lub remediacji, należy dążyć do:

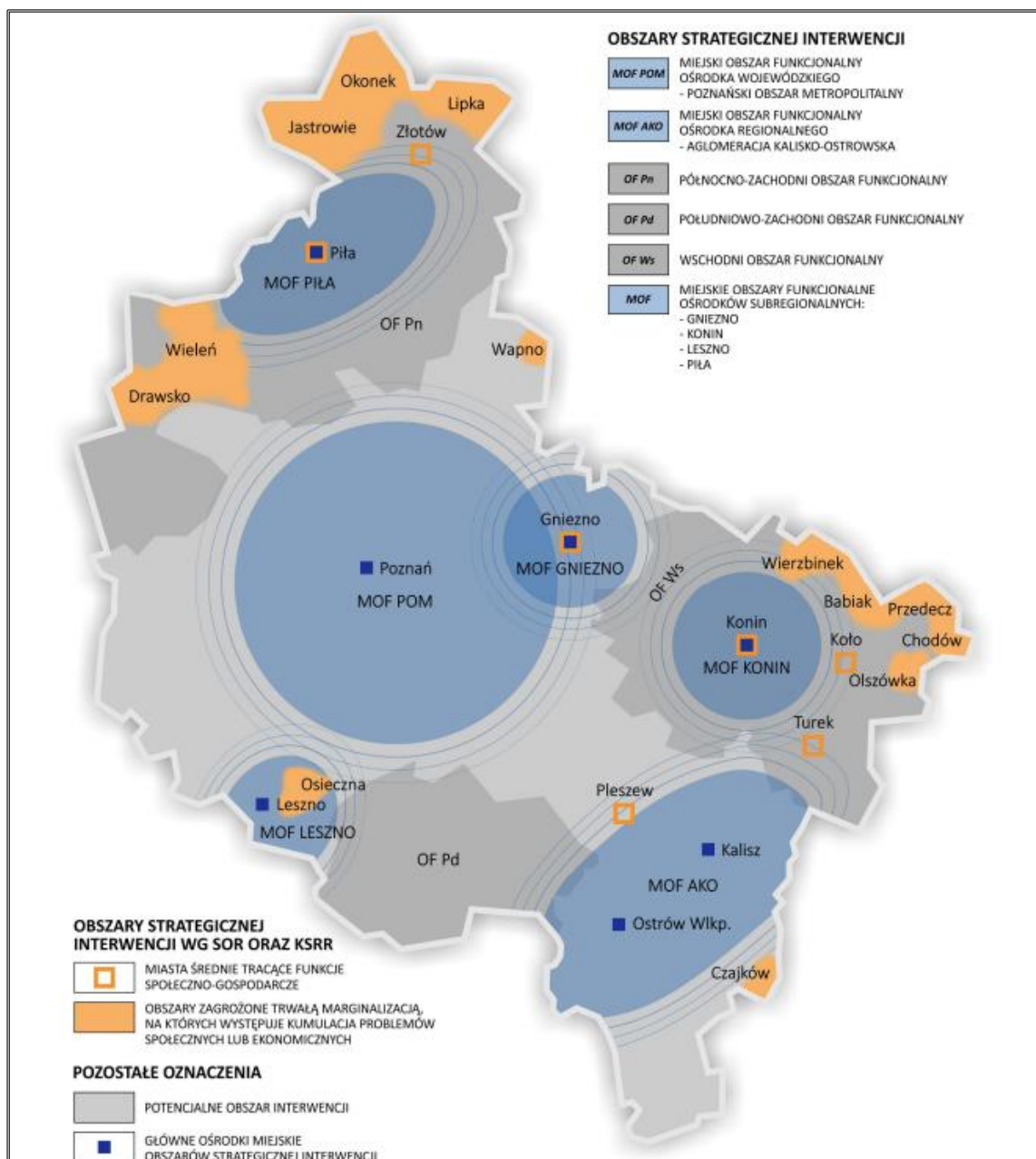
- uporządkowania „starej tkanki” ruralistycznej poprzez właściwe zagospodarowywanie pustych przestrzeni w harmonii z otoczeniem,
- przebudowy, rozbudowy i remontu budynków o wartości architektonicznej i znaczeniu historycznym, w tym ich adaptacja na cele: gospodarcze, społeczne, edukacyjne lub kulturalne,

- wyremontowania lub przebudowy budynków i infrastruktury publicznej związanej z rozwojem funkcji turystycznych, rekreacyjnych, kulturalnych,
- przebudowy przestrzeni publicznych: placów, parkingów, placów zabaw dla dzieci, małej architektury, tworzenie nowych miejsc rekreacji, terenów zieleni urządzonej,
- poprawy funkcjonalności ruchu kołowego, ruchu pieszego,
- poprawy dostępności do sieci urządzeń infrastruktury technicznej,
- przywrócenia przestrzeniom i budynkom należnej im roli w strukturze gminy.

5. Obszary strategicznej interwencji określone w strategii rozwoju województwa wraz z zakresem planowanych działań

Według Krajowej Strategii Rozwoju Regionalnego 2030 obszar strategicznej interwencji definiowany jest jako „wskazany w strategii rozwoju obszar o zidentyfikowanych lub potencjalnych powiązaniach funkcjonalnych lub o szczególnych warunkach społecznych, gospodarczych lub przestrzennych, decydujących o występowaniu barier rozwoju lub trwałych, możliwych do aktywowania, potencjałów rozwojowych, do którego kierowana jest interwencja publiczna łącząca inwestycje finansowane z różnych źródeł, w tym w szczególności gospodarcze, infrastrukturalne i w zasoby ludzkie, lub rozwiązania regulacyjne”.

Rysunek 2. Obszary strategicznej interwencji w Wielkopolsce o indykatywnym zasięgu



Źródło: Strategia rozwoju województwa wielkopolskiego do roku 2030

Gmina Czajków została zakwalifikowana do Obszarów Strategicznej Interwencji wg SOR oraz KSRR – do obszarów zagrożonych trwałą marginalizacją, na których występuje kumulacja problemów społecznych lub ekonomicznych. Politykę rozwoju adekwatną do przedmiotu delimitacji prowadzi Rada Ministrów RP.

Bazując na zapisach SOR oraz KSRR do obszarów zagrożonych trwałą marginalizacją w Wielkopolsce zaliczono 13 gmin: Babiak, Chodów, Czajków, Drawsko, Jastowie, Lipka, Okonek, Osieczna, Przedecz, Wapno i Wierzbinek. Gminy te znajdują się w głównej mierze przy granicy, a ich nagromadzenie obserwuje się zwłaszcza w jego wschodniej i północnej

części. W celu poprawy sytuacji społecznej, gospodarczej i przestrzennej tych obszarów wyznaczono kluczowe kierunki działań:

- wzrost gospodarczy Wielkopolski bazujący na wiedzy swoich mieszkańców:
 - działania naprawcze związane z upadkiem tradycyjnych lokalnych gospodarek oraz odbudowa bazy gospodarczej,
 - wzmocnienie procesów dezagraryzacji i powstawania pozarolniczych miejsc pracy,
 - zwiększenie poziomu przedsiębiorczości, wykształcenia i kwalifikacji zawodowych, dopasowanie popytu i podaży na rynku pracy, m.in. przez wsparcie szkolnictwa zawodowego dostosowanego do potrzeb lokalnej gospodarki, rozwój rzemiosła,
 - wsparcie w powstawaniu i rozwoju MŚP,
 - inkubowanie przedsięwzięć wykorzystujących lokalny potencjał i zasoby.
- rozwój społeczny Wielkopolski oparty na zasobach materialnych i niematerialnych regionu:
 - przeciwdziałanie niekorzystnej strukturze demograficznej oraz ujemnemu saldu migracji, m.in. przez poprawę jakości oraz dostępu do podstawowych usług publicznych, zdrowotnych i opieki senioralnej,
 - przeciwdziałanie deprywacji infrastruktury publicznej oraz jej uzupełnianie,
 - zwiększenie atrakcyjności osiedleńczej,
 - wsparcie rozwoju potencjału terytorialnego.
- rozwój infrastruktury z poszanowaniem środowiska przyrodniczego Wielkopolski:
 - zwiększenie dostępności terytorialnej i komunikacyjnej,
 - wzmocnienie i integracja powiązań transportowych (połączeń drogowych i kolejowych), zwłaszcza z ośrodkiem metropolitarnym.
- wzrost skuteczności wielkopolskich instytucji i sprawności zarządzania regionem:
 - poprawa zdolności instytucjonalnej koniecznej do efektywnego zarządzania procesami rozwojowymi, poprawa funkcjonowania instytucji publicznych na tych obszarach,
 - ograniczenie skutków peryferyjnego położenia obszarów przygranicznych, działania na rzecz współpracy na wszystkich szczeblach administracji w obrębie województwa, jak i poza jego granicami, lepsze wykorzystanie możliwości jakie oferuje współpraca ponadlokalna i międzywojewódzka,
 - nadanie nowych funkcji obszarom zdegradowanym.

Ponadto, zgodnie z informacjami zawartymi w Planie Zagospodarowania Przestrzennego Województwa Wielkopolskiego, Gmina Czajków należy do:

- Wiejskiego Obszaru Funkcjonalnego,
- Obszaru wiejskiego wymagającego wsparcia procesów rozwojowych,
- Obszarów cennych przyrodniczo,

- Obszarów ochrony i kształtowania zasobów wodnych,
- Obszarów o najniższej dostępności do usług warunkujących możliwości rozwojowe,
- Obszarów o najniższej dostępności transportowej do ośrodków wojewódzkich.

Wiejski Obszar Funkcjonalny

Obejmuje on swoim zasięgiem wszystkie jednostki gminne oraz ośrodki powiatowe, które znalazły się poza granicami miejskich obszarów funkcjonalnych o znaczeniu ponadregionalnym, regionalnym i subregionalnym. Obszary te znajdują się poza bezpośrednim wpływem oddziaływania potencjału rozwojowego biegunów wzrostu, a tym samym wymagają wsparcia procesów rozwojowych w oparciu o ich potencjał endogeniczny, wzmacniany o czynniki aktywizujące.

Kluczowym celem rozwoju przestrzennego Wiejskiego Obszaru Funkcjonalnego jest kształtowanie struktury funkcjonalno-przestrzennej ukierunkowane na podnoszenie jakości życia mieszkańców, poprawę dostępności do usług oraz osiągnięcie wysokiego poziomu konkurencyjności i dostępności obszaru. Dla realizacji celu kluczowego zdefiniowano następujące cele polityki przestrzennej:

1. Poprawa jakości przestrzeni osadniczej miast i wsi,
2. Ochrona rolniczej przestrzeni produkcyjnej,
3. Ochrona dziedzictwa kulturowego,
4. Wzmacnianie potencjału społeczno-gospodarczego,
5. Poprawa dostępności komunikacyjnej,
6. Rozbudowa systemów infrastruktury technicznej.

Wsparcie wiejskiego obszaru funkcjonalnego ma na celu eliminowanie dysproporcji w poziomie rozwoju regionu, poprawę jego spójności oraz zwiększenie atrakcyjność całego województwa wielkopolskiego. Dla realizacji celów polityki przestrzennej w zakresie rozwoju wiejskiego obszaru funkcjonalnego określa się następujące zasady zagospodarowania:

W zakresie poprawy jakości przestrzeni osadniczej miast i wsi:

1. Regulowanie procesów osiedleńczych i przeciwdziałanie rozlewaniu się zabudowy,
2. Zachowanie tradycyjnego krajobrazu jednostek osadniczych oraz krajobrazu wiejskiego,
3. Rewitalizacja i rekultywacja obszarów zdegradowanych.

W zakresie ochrony rolniczej przestrzeni produkcyjnej:

1. Zachowanie i ochrona najlepszych jakościowo gleb,
2. Ochrona łąk i pastwisk,
3. Poprawa bilansu wodnego i jakości wód.

W zakresie ochrony dziedzictwa kulturowego:

1. Zachowanie dziedzictwa kulturowego,
2. Efektywne wykorzystanie dziedzictwa kulturowego.

W zakresie wzmacniania potencjału społeczno-gospodarczego:

1. Rozwój działalności rolniczej,
2. Rozwój funkcji pozarolniczych.

W zakresie poprawy dostępności komunikacyjnej:

1. Rozwój i modernizacja sieci drogowej,
2. Poprawa efektywności sieci kolejowej,
3. Rozwój komunikacji zbiorowej.

W zakresie rozbudowy systemów infrastruktury technicznej:

1. Poprawa dostępności sieci infrastruktury technicznej,
2. Rozbudowa sieci elektroenergetycznej.

Obszary wiejskie wymagające wsparcia procesów rozwojowych

Obszary wiejskie wymagające wsparcia procesów rozwojowych to wszystkie jednostki gmin wiejskich i miejsko-wiejskich, na które nie mają bezpośredniego wpływu najważniejsze ośrodki gospodarcze regionu. Są to obszary, w których potencjał endogeniczny należy wspierać poprzez aktywizację elementów i nadanie im nowej funkcji i wartości.

Obszary cenne przyrodniczo

Na obszarach tych proponuje się podejmowanie działań mających na celu osłabianie negatywnego wpływu działalności człowieka na ekosystem, ochronę siedlisk i gatunków rodzimych przed inwazyjnymi gatunkami obcymi oraz genetycznie modyfikowanymi, ograniczanie nadmiernej eksploatacji gatunków dziko żyjących, ochronę stanowisk rozrodu, tras migracyjnych i obszarów żerowania, ograniczanie likwidacji ekosystemów, ich odtwarzanie, przeciwdziałanie ich fragmentacji oraz przywracanie i utrzymywanie drożności korytarzy ekologicznych, racjonalizację i wzmocnienie instytucjonalnego i infrastrukturalnego systemu ochrony przyrody, prowadzenie inwentaryzacji przyrodniczej, tworzenie planów ochrony przyrody, w tym Priorytetowych Ram Działania dla obszarów Natura 2000 oraz wsparcie badań z zakresu różnorodności biologicznej, ochronę i tworzenie siedlisk wilgotnych oraz doposażanie podmiotów biorących udział w akcjach ratowniczych przeprowadzanych w czasie pożarów oraz innych klęsk i zdarzeń powodujących zagrożenia dla środowiska.

Obszary ochrony i kształtowania zasobów wodnych

Na obszarach tych proponuje się podejmowanie działań mających na celu zwiększenie skali sztucznej retencji, zarówno retencji małej poprawiającej zaopatrzenie rolnictwa w wodę, jak i retencji dużej na głównych ciekach wodnych, modernizację i rozbudowę budowli hydrotechnicznych zabezpieczających przed zbyt wysokimi stanami powodziowymi oraz łagodzących ich skalę i skutki – rozbudowa systemów wałów i polderów, wzrost retencji korytowej przez konserwację międzywali bądź teras zalewowych rzek, porządkowanie stosunków wodnych, ograniczających stany ekstremalne, odnowę i ochronę ekosystemów wilgotnych, wprowadzanie zadrzewień i zalesień, ochronę wód przed zanieczyszczeniami rolniczymi, ilościową ochronę wód podziemnych oraz ochronę przed zanieczyszczeniami, renaturalizację cieków wodnych, „oddawanie” rzekom terenów zalewowych, racjonalną gospodarkę wodami opadowymi, wsparcie działalności oraz doposażanie jednostek straży pożarnej w sprzęt służący do usuwania skutków powodzi i podtopień.

Obszary o najniższej dostępności do usług warunkujących możliwości rozwojowe

Wyznaczone obszary obejmują gminy o poziomach dostępu do usług wymagających szczególnej interwencji. Konsekwencją obecnej sytuacji jest wiele problemów społecznych związanych między innymi z migracjami ludności oraz wolniejszym niż w innych częściach województwa rozwojem społeczno-gospodarczym. Zjawiska te mają bezpośredni wpływ na atrakcyjność inwestycyjną wskazanych miast.

Obszary o najniższej dostępności transportowej do ośrodków wojewódzkich

Identyfikacja obszarów charakteryzujących się najniższą dostępnością transportową w centrum województwa, stanowiących peryferie regionu, ma na celu identyfikację obszarów interwencji niezbędnych do zapewnienia spójności terytorium województwa poprzez rozwój sieci komunikacyjnej (drogowej i kolejowej).

6. Obszary strategicznej interwencji kluczowe dla gminy Czajków

Na terenie gminy Czajków nie wyznacza się obszarów strategicznej interwencji na poziomie lokalnym.

7. System realizacji strategii, w tym wytyczne do sporządzania dokumentów wykonawczych

Prawidłowy przebieg procesu realizacji założeń Strategii Rozwoju Gminy Czajków na lata 2024-2034 będzie kontrolowany poprzez odpowiednie wdrażanie dokumentu, a następnie jego monitoring i ewaluację.

Działania wyznaczone w dokumencie wynikają z kompetencji Gminy oraz ze zdiagnozowanych problemów i potrzeb mieszkańców. Ich koordynacja należy do obowiązku władzy wykonawczej Gminy Czajków – Wójta Gminy Czajków.

Wdrażanie Strategii będzie obejmować w szczególności.

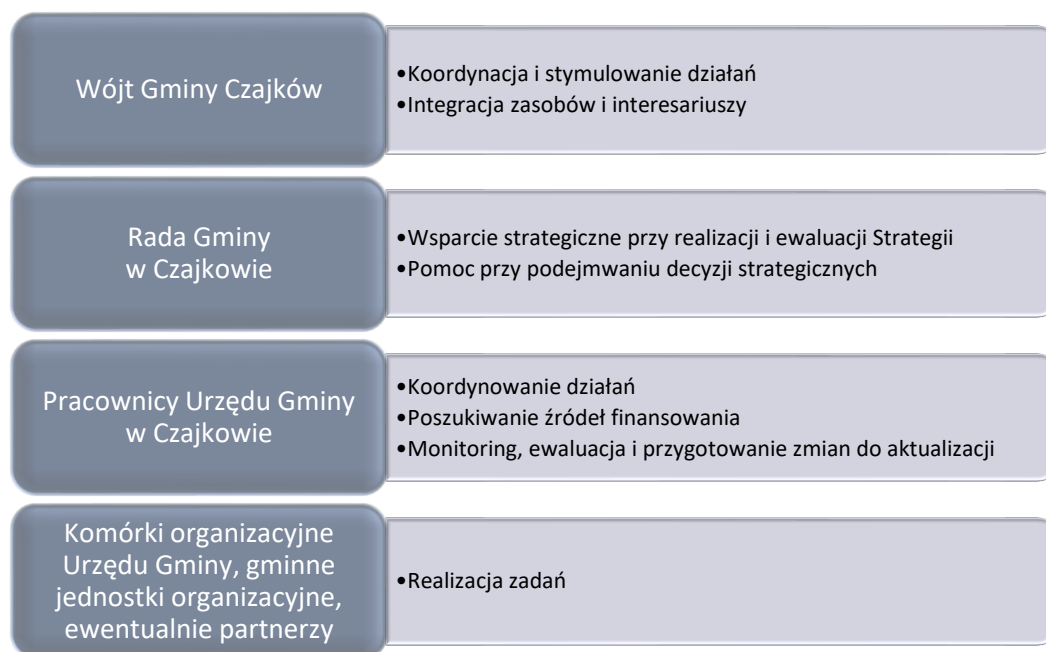
- realizację przypisanych działań,
- ewaluację i monitorowanie procesu realizacji działań określonych w strategii,
- kreowanie i przyjmowanie propozycji nowych działań od partnerów i interesariuszy strategii,
- koordynację procesu jej aktualizacji we współpracy z Radą Gminy w Czajkowie,
- zapewnianie promocji strategii,
- poszukiwanie, wraz z innymi podmiotami zaangażowanymi pozabudżetowych źródeł finansowania dla działań.

Wójt Gminy Czajków będzie koordynował realizację założeń Strategii, które wykonywane będą przez poszczególne referaty i pracowników Urzędu Gminy Czajków oraz kierowników, dyrektorów gminnych jednostek organizacyjnych odpowiedzialnych za wdrażanie poszczególnych kierunków działań przydzielonych im ze względu na posiadane kompetencje w danym zakresie.

Rada Gminy będzie wsparciem strategicznym przy realizacji strategii oraz podejmowaniu decyzji strategicznych.

Ponadto w Strategii znajdują się również działania, których realizację wspierać mogą organizacje pozarządowe oraz przedsiębiorcy z terenu gminy, partnerzy społeczno-gospodarczy. Stąd istotne jest również wdrażanie skutecznych mechanizmów współdziałania między Gminą i pozostałymi zainteresowanymi. Wszyscy partnerzy zaangażowani, realizujący działania w ramach Strategii będą aktywnie współpracować z Gminą Czajków (liderem i koordynatorem).

Rysunek 3. Podział zadań realizacji Strategii



Źródło: Opracowanie własne

Strategia Rozwoju Gminy będzie wdrażana poprzez wykorzystanie instrumentów obejmujących narzędzia programowe i finansowe, których zakres przedmiotowy lub kierunki wydatkowania środków podlegają bezpośredniej kontroli ze strony organów samorządu. Należą do nich m.in. programy branżowe, strategie postępowania w ramach konkretnych obszarów, uchwały budżetowe i inne dokumenty finansowe, określające krótko i długofalowe kierunki koncentracji środków finansowych, projekty międzysektorowe i międzyorganizacyjne, w tym zlecenie organizacji zadań publicznych organizacjom pozarządowym czy klubom sportowym.

Dodatkowo rekomendowane jest również przyjęcie i aktualizacja szczegółowych programów i planów określających dokładny zakres działań koniecznych do realizacji w zakresie celów wskazanych w Strategii w poszczególnych dziedzinach (np. pomocy społecznej, ochrony środowiska, rewitalizacji, gospodarki niskoemisyjnej oraz pozostałych strategii i programów jednorocznych).

Wobec powyższego, dla sprawnej realizacji przedmiotowej strategii konieczne będzie opracowywanie i wdrażanie następujących dokumentów (strategii, programów, planów) wykonawczych:

- Programu Ochrony Środowiska,
- Projektu założeń do planu zaopatrzenia w ciepło, energię elektryczną i paliwa gazowe,
- Programu Opieki nad Zabytkami,
- Wieloletniego programu gospodarowania zasobem mieszkaniowym gminy,

- Strategii Rozwiązywania Problemów Społecznych,
- Programu Przeciwdziałania Przemocy w Rodzinie i Ochrony Ofiar Przemocy w Rodzinie,
- Programu Profilaktyki i rozwiązywania Problemów Alkoholowych,
- Programu Przeciwdziałania Narkomani,
- Programu Wspierania Rodziny.

Ważnym aspektem wdrażania Strategii jest również zachęcanie lokalnej społeczności do aktywnego udziału w planowaniu i realizacji zaplanowanych działań, przyczyniających się do rozwoju społeczno-gospodarczego Gminy. Pełna wersja Strategii znajdować się będzie na stronie internetowej Gminy oraz dostępna będzie do wglądu w Urzędzie Gminy.

Monitoring wdrażania Strategii będzie służył identyfikacji osiągniętych rezultatów oraz porównaniu ich zgodności z założeniami i celami. Dane zebrane i opracowane w procesie monitoringu posłużą do ewaluacji Strategii. Będzie ona polegała na gromadzeniu i opracowywaniu pozyskanych informacji oraz danych zebranych od wszystkich podmiotów zaangażowanych w realizację działań strategicznych.

Monitorowanie umożliwi:

- bieżącą ocenę realizacji działań i osiągnięcia celów,
- prognozowanie możliwych zmian warunków realizacji Strategii,
- podjęcie czynności naprawczych i zabezpieczających,
- informowanie lokalnej społeczności o osiągniętych efektach,
- zapewnienie spójności różnych dokumentów programowych.

Ewaluacja oznacza systematyczne zbieranie, analizę i interpretację danych w celu określenia wartości Strategii. W szerokim pojęciu proces ten musi odpowiadać na pytanie, w jakim stopniu strategia rozwiązuje realne problemy społeczności lokalnej, w wąskim zaś aspekcie ewaluacja koncentruje się na realizacji oceny zapisów strategii np. wskaźników realizacji celów i działań strategii, rozwiązywanie problemów. Ewaluacji podlegać będzie materiał empiryczny stanowiący podstawę do analiz i ocen; oraz ocena trafności, skuteczności, efektywności, użyteczności, trwałość i spójności.

Sprawozdawczość na potrzeby monitoringu i ewaluacji będzie realizowana w okresach rocznych, w oparciu o analizę wskaźnikową, na podstawie własnych danych i informacji statystyki publicznej generowanej przez Bank Danych Lokalnych Głównego Urzędu Statystycznego, a także statystyk realizatorów działań. Organem odpowiedzialnym za monitorowanie będzie Wójt Gminy Czajków, który realizuje swoje zadania poprzez jednostki podległe.

Ponadto do ewaluacji zostanie wykorzystana metoda samodzielnej oceny stopnia realizacji Strategii i osiągniętych efektów, dokonywana siłami własnymi na podstawie zbioru informacji pochodzących ze sprawozdań i raportów. Bezpośrednim wskaźnikiem wykonania Strategii będzie stopień realizacji zaplanowanych w niej działań.

Informacje przede wszystkim zawarte będą w sporządzanym w terminie do dnia 31 maja każdego roku, raporcie o stanie gminy, który wynika z nałożonymi na jednostki samorządu terytorialnego zobowiązaniem wynikającym z art. 28a ust. 1 ustawy z dnia 8 marca 1990 r. o samorządzie gminnym (Dz.U. z 2023 poz. 40 ze zm.). Prowadzony monitoring pozwoli na wykrycie zagrożenia w zakresie braku realizacji danego zadania i osiągnięcia założonych wskaźników oraz na ewentualną konieczność modyfikacji planowanych do realizacji działań lub podmiotów współpracujących przy ich realizacji.

Do roku od zakończenia realizacji Strategii sporządzony zostanie raport z ewaluacji zawierający podsumowanie efektów wybranych do realizacji działań w całym okresie jej wdrażania. Pozwoli to uzyskać pełny obraz i ocenę realizacji założeń Strategii. Będzie on również określał wnioski i rekomendacje, które pozwolą usprawnić proces wdrażania Strategii na kolejne lata.

8. Ramy finansowe i źródła finansowania

Zaplanowane do realizacji działania wskazane w Strategii, oprócz odpowiednich zasobów ludzkich i rzeczowych, muszą posiadać odpowiednie zasoby finansowe. Efektywna polityka rozwoju Gminy powinna wykorzystywać dostępne zewnętrzne środki finansowe oraz być dostosowana do możliwości budżetowych. Gmina Czajków, przystępując do realizacji danego działania, w pierwszej kolejności analizuje możliwość pozyskania zewnętrznych źródeł finansowania na ten cel, tj.

- środki pochodzące z budżetu państwa,
- środki budżetowe jednostek samorządu terytorialnego województwa, powiatu,
- fundusze europejskie dostępne w ramach Europejskiego Funduszu Rozwoju Regionalnego, Funduszu Spójności, Europejskiego Funduszu Społecznego, Inicjatyw Wspólnotowych oraz w ramach Wspólnej Polityki Rolnej,
- fundusze celowe np. Narodowego Funduszu Ochrony Środowiska i Gospodarki Wodnej czy Funduszu Sprawiedliwości,
- fundusze Europejskiego Instrumentu Odbudowy,
- inne fundusze związane z funkcjonowaniem Unii Europejskiej np. Fundusze Norweskie, fundusze EOG),
- środki sektora pozarządowego oraz środki prywatne w ramach partnerstwa publiczno – prywatnego,

— kredyty bankowe, pożyczki oraz inne instrumenty finansowe rynku kapitałowego.

Główne źródła finansowania działań oraz wkładu własnego stanowi budżet Gminy. Część działań przewidzianych w Strategii należy do zadań realizowanych w ramach funkcjonowania gminnych jednostek organizacyjnych. Wobec tego środki na te działania pochodzić będą z dochodów własnych Gminy. Realizacja części działań zakłada również współpracę z innymi jednostkami samorządu terytorialnego, stowarzyszeniami, pozostałymi partnerami. Współpraca ta może również opierać się na wspólnym finansowaniu działań, przekazaniu dotacji na ich realizację.

W poniższej tabeli przedstawiono szacunkowy harmonogram realizacji działań wyznaczonych w Strategii.

Tabela 13. Harmonogram realizacji działań Strategii Rozwoju Gminy

Cel operacyjny	Kierunki działań	Okres wdrażania											Źródło finansowania
		2024	2025	2026	2027	2028	2029	2030	2031	2032	2033	2034	
1	2	4	5	6	7	8	9	10	11	12	13	14	15
Cel strategiczny 1. Zintegrowana i aktywna społeczność													
Cel operacyjny 1.1. Zwiększona oferta aktywizująca mieszkańców społecznie i kulturalnie	Poprawa oferty kulturalnej gminy												Budżet Gminy Czajków Środki zewnętrzne
	Promowanie aktywnego uczestnictwa mieszkańców w wyborach												Budżet Gminy Czajków
	Współpraca ze Stowarzyszeniami i Organizacjami Pozarządowymi												Budżet Gminy Czajków
	Organizacja spotkań integracyjnych												Budżet Gminy Czajków Środki zewnętrzne
Cel operacyjny 1.2. Wsparta społeczność zagrożona wykluczeniem społecznym	Wzrost dostępności obiektów użyteczności publicznej dla osób z niepełnosprawnościami												Budżet Gminy Czajków Środki zewnętrzne
	Wykorzystywanie budynków użyteczności publicznej do organizacji spotkań integracyjnych oraz warsztatów dla osób starszych												Budżet Gminy Czajków Środki zewnętrzne
Cel operacyjny 1.3. Rozwinięta oferta rekreacyjna	Zagospodarowanie przestrzeni publicznej												Budżet Gminy Czajków Środki zewnętrzne
Cel strategiczny 2. Rozwinięta gospodarka oparta na rolnictwie i przetwórstwie													
Cel operacyjny 2.1. Wsparty sektor	Realizacja programów wsparcia dla młodych rolników												Budżet Gminy Czajków Środki zewnętrzne

Strategia Rozwoju Gminy Czajków na lata 2024-2034

Cel operacyjny	Kierunki działań	Okres wdrażania											Źródło finansowania	
		2024	2025	2026	2027	2028	2029	2030	2031	2032	2033	2034		
podmiotów gospodarczych	Zastosowanie nowych technologii oraz innowacji w zakresie produkcji palet													Budżet Gminy Czajków Środki zewnętrzne
	Promocja lokalnych przedsiębiorstw													Budżet Gminy Czajków Środki zewnętrzne
Cel operacyjny 2.2. Zwiększona oferta edukacyjna i szkoleniowa	Organizacja działań edukacyjnych o tematyce nowoczesnych rozwiązań rolnictwa													Budżet Gminy Czajków Środki zewnętrzne
	Realizacja szkoleń zawodowych zwiększających kompetencje pracy produkcyjnej mieszkańców													Budżet Gminy Czajków Środki zewnętrzne
Cel strategiczny 3. Zrównoważone środowisko i efektywne wykorzystywanie zasobów naturalnych														
Cel operacyjny 3.1. Rozwinięta gospodarka wodno-ściekowa	Realizacja programów wsparcia do budowy przydomowych oczyszczalni ścieków													Budżet Gminy Czajków Środki zewnętrzne
	Wsparcie infrastruktury wodnoociągowej													Budżet Gminy Czajków Środki zewnętrzne
	Zwiększenie wykorzystywania wód opadowych i roztopowych													Budżet Gminy Czajków Środki zewnętrzne
Cel operacyjny 3.2. Dostosowanie do zmian klimatu i ochrona środowiska	Wymiana źródeł ciepła na ekologiczne													Budżet Gminy Czajków Środki zewnętrzne
	Wzrost wykorzystania odnawialnych źródeł energii													Budżet Gminy Czajków Środki zewnętrzne
	Działania zmierzające do poprawy dobrostanu zwierząt													Budżet Gminy Czajków

Strategia Rozwoju Gminy Czajków na lata 2024-2034

Cel operacyjny	Kierunki działań	Okres wdrażania											Źródło finansowania	
		2024	2025	2026	2027	2028	2029	2030	2031	2032	2033	2034		
	Wsparcie tworzenia zbiorników wodnych													Budżet Gminy Czajków Środki zewnętrzne
Cel operacyjny 3.3. Rozwinięta infrastruktura komunikacyjna oraz okołodrogowa.	Modernizacje i remonty dróg													Budżet Gminy Czajków Środki zewnętrzne
	Przebudowy i rozbudowy chodników i dróg dla rowerów													Budżet Gminy Czajków Środki zewnętrzne
Cel operacyjny 3.4. Rozwinięte mieszkalnictwo.	Remonty i przebudowy mieszkań stanowiących mieszkaniowy zasób Gminy Czajków													Budżet Gminy Czajków Środki zewnętrzne
Cel operacyjny 3.5. Zwiększone bezpieczeństwo publiczne	Budowa monitoringu w miejscowościach Czajków i Salamony													Budżet Gminy Czajków Środki zewnętrzne

Źródło: Opracowanie własne

Poniżej opisano fundusze i środki zewnętrzne, które stanowią potencjalne źródła finansowania działań strategicznych.

Fundusze Europejskie na lata 2021-2027

Polityka spójności na lata 2021-2027 ma obejmować następujące fundusze: Europejski Fundusz Rozwoju Regionalnego (EFRR), Fundusz Spójności (FS), Europejski Fundusz Społeczny+ (EFS+) oraz Fundusz Sprawiedliwej Transformacji (FST).

Europejski Fundusz Rozwoju Regionalnego służy wzmocnieniu spójności gospodarczej i społecznej UE, w tym ma łagodzić dysproporcje w rozwoju europejskich regionów i zmniejszać braki w zakresie rozwoju regionów znajdujących się w najmniej korzystnej sytuacji.

Fundusz Spójności służy redukowaniu dysproporcji gospodarczych i społecznych oraz promowaniu zrównoważonego rozwoju. W jego ramach realizowane są strategiczne projekty w obszarach ochrony środowiska i transportu, w tym transeuropejskich sieci transportowych (TEN-T).

Europejski Fundusz Społeczny+ ma być głównym narzędziem UE służącym zwiększaniu spójności społecznej i gospodarczej, odpowiadaniu na wyzwania rynku pracy i wyzwania społeczne oraz stymulowaniu zrównoważonego rozwoju gospodarczego poprzez inwestowanie w kapitał ludzki.

Powyższe fundusze polityki spójności będzie uzupełniał **Fundusz Sprawiedliwej Transformacji**. Jest on częścią Europejskiego Zielonego Ładu (European Green Deal) i elementem (I filarem) Mechanizmu Sprawiedliwej Transformacji, a jego celem jest łagodzenie skutków społecznych i ekonomicznych transformacji energetycznej.

W ramach **Programu Rozwoju Obszarów Wiejskich** wspierany jest rozwój wsi i obszarów wiejskich oraz sektor rolno-spożywczy. W perspektywie na lata 2021-2027 wyznaczono dziewięć celów w zakresie: zapewnienia rolnikom godziwych dochodów, zwiększenia konkurencyjności, poprawy pozycji rolnika w łańcuchach wartości, przyczyniania się do łagodzenia skutków zmian klimatu i przystosowywania się do nich, a także do zrównoważonej produkcji energii, wydajnego gospodarowania glebą, różnorodności biologicznej i krajobrazu rolniczego, zmian strukturalnych i wymiany pokoleń, zatrudnienia i wzrostu gospodarczego na obszarach wiejskich, zdrowia, żywność i oporność na środki przeciwdrobnoustrojowe.

Narodowy i Wojewódzki Fundusz Ochrony Środowiska i Gospodarki Wodnej

Narodowy Fundusz Ochrony Środowiska i Gospodarki Wodnej oraz Wojewódzki Fundusz Ochrony Środowiska i Gospodarki Wodnej wspierają przedsięwzięcia, w formie instrumentów zwrotnych, z zakresu ochrony środowiska, efektywności energetycznej, energii odnawialnej, ekologii, ochrony przyrody oraz zarządzania gospodarką wodną i odpadową.

Rządowy Fundusz Dróg

Rządowy Fundusz Rozwoju Dróg (RFRD) stanowi kompleksowy instrument wsparcia realizacji zadań na drogach zarządzanych przez jednostki samorządu terytorialnego. Jego celem jest przyspieszenie powstawania nowoczesnej i bezpiecznej infrastruktury drogowej na szczeblu lokalnym, stanowiącej ważny element prawidłowego funkcjonowania i rozwoju gospodarki oraz przyczyniającej się do poprawy poziomu życia obywateli.

Funduszu ma również na celu poprawę bezpieczeństwa ruchu drogowego i parametrów technicznych lokalnej sieci drogowej, a także poprawę oraz zwiększenie atrakcyjności i dostępności terenów inwestycyjnych. Rozwój lokalnej infrastruktury drogowej stanowi przy tym działanie komplementarne do inicjatyw podejmowanych na szczeblu krajowym w odniesieniu do budowy systemu autostrad i dróg ekspresowych, przyczyniając się do stworzenia spójnego i zintegrowanego systemu transportowego.

Program Ministerstwa Kultury i Dziedzictwa Narodowego

Programy Ministra Kultury i Dziedzictwa Narodowego mają na celu dofinansowanie zadań z zakresu kultury o charakterze projektowym, z wyłączeniem stałej działalności kulturalnej podmiotów. Skierowane są do instytucji kultury, organizacji pozarządowych, instytucji filmowych, szkół i uczelni wyższych, jednostek samorządu terytorialnego, podmiotów gospodarczych, kościołów i związków wyznaniowych oraz ich osób prawnych. Wyjątek stanowi jeden program – Ochrona zabytków, w ramach którego osoby fizyczne mogą również składać wniosek o wsparcie.

Fundusze norweskie i EOG 2014-2021

Mechanizm Finansowy EOG i Norweski Mechanizm Finansowy (czyli tzw. Fundusze norweskie i EOG) to forma bezzwrotnej pomocy zagranicznej przyznanej przez Islandię, Norwegię, i Lichtenstein nowym członkom UE – kilkunastu państwom Europy Środkowej i Południowej oraz krajom bałtyckim. Głównym celem Funduszy norweskich i Funduszy EOG jest przyczynianie się do zmniejszania różnic ekonomicznych i społecznych w obrębie EOG oraz wzmacnianie stosunków dwustronnych pomiędzy państwami-darczyńcami a państwem-beneficjentem.

Za koordynację wdrażania Funduszy norweskich i EOG w Polsce odpowiada Ministerstwo Inwestycji i Rozwoju.

Programy w ramach III edycji Funduszy norweskich i EOG będą wdrażane do 2024 r. Wyjątek stanowi Fundusz Współpracy Dwustronnej, który będzie wdrażany do 30 kwietnia 2025 r.

Do programów tych należą:

- Rozwój przedsiębiorczości i innowacje,
- Rozwój Lokalny,
- Badania naukowe,
- Edukacja,
- Środowisko, Energia i Zmiany Klimatu,
- Kultura,
- Zdrowie,
- Sprawiedliwość,
- Sprawy Wewnętrzne,
- Fundusz Współpracy Dwustronnej,
- Pomoc Techniczna,
- Fundusz NGO,
- Social Dialogue-Decent Work.

Krajowy Plan Odbudowy i Zwiększania Odporności (KPO)

Jest to kompleksowy program reform i projektów strategicznych. Jego celem jest wzmocnienie odporności gospodarczej i społecznej oraz budowa potencjału polskiej gospodarki na przyszłość. Powyższy Program ma odbudować kondycję gospodarki po kryzysie wywołanym pandemią COVID-19 i zapewnić jej większą odporność na przyszłe nieprzewidziane okoliczności. Środki przyznawane w ramach programu mają być przeznaczone na modernizację technologiczną, trafić do rodzimych firm oraz poprawić jakość życia Polaków i konkurencyjność naszej gospodarki.

W ramach Instrumentu na rzecz Odbudowy i Zwiększania Odporności Polska będzie miała do dyspozycji ok. 58,1 mld euro, w tym: 23,9 mld euro w formie dotacji oraz 34,2 mld euro w pożyczkach. Czas na wykorzystanie tych środków to rok 2026.

Środki muszą być przeznaczone na konkretne inwestycje, wpisujące się w kluczowe obszary dla UE: infrastruktura, transport, energia i środowisko, innowacje, cyfryzacja, zdrowie, społeczeństwo oraz spójność terytorialna.

Wobec powyższego, Plan odbudowy ma na celu zbudowanie odporności poprzez realizację projektów w następujących obszarach:

1. Odporne społeczeństwo:
 - Ochrona zdrowia.
 - Edukacja.
2. Odporne państwo:
 - Cyfryzacja usług publicznych
 - Infrastruktura i komunikacja
3. Odporna gospodarka:
 - Umiejętności.
 - Nowe technologie.
4. Odporne środowisko:
 - Budynki.
 - Energetyka.

Program Rozwoju Organizacji Obywatelskich na lata 2018 – 2027 (PROO) i Fundusz Inicjatyw Obywatelskich (FIO)

PROO to program bezpośredniego wsparcia rozwoju polskich organizacji obywatelskich. Dotacje w ramach programu będą przydzielane na rozwój instytucjonalny organizacji oraz realizację ich celów statutowych. Dotacje będzie można uzyskać zarówno na realizację wieloletniej strategii rozwoju organizacji, budowę kapitału żelaznego, ale także np. na zaspokojenie nagłych potrzeb w sytuacjach awaryjnych. Są uruchamiane konkursy dla mediów obywatelskich, organizacji strażniczych, think tanków.

Celem FIO jest natomiast dofinansowywanie projektów mających na celu zwiększenie zaangażowania obywateli i organizacji pozarządowych w życie publiczne. Dotację można otrzymać na projekt społeczny. Zakres możliwych do zrealizowania działań obejmuje wszystkie obszary działalności pożytku publicznego. W ramach Programu wydzielone zostały cztery priorytety: „Małe Inicjatywy”, „Aktywne Społeczeństwo”, „Aktywni Obywatele”, „Silne Organizacje Pozarządowe”.

Fundusz Inwestycji Samorządowych

Fundusz Inwestycji Samorządowych zarządzany jest przez Polski Fundusz Rozwoju. Fundusz powstał z myślą o zapewnieniu kapitału niezbędnego dla realizacji inwestycji realizowanych przez jednostki samorządu terytorialnego. Fundusz oferuje kilka instrumentów finansowych: kapitał wspólnika/akcjonariusza, pożyczka wspólnika/akcjonariusza, dług podporządkowany względem finansowania bankowego. Samorządy dokonują wyboru wspólnika, jako akcjonariusza w trybie procedur konkurencyjnych. Głównymi sektorami objętymi tą formą finansowania są zadania użyteczności publicznej i zadania własne jednostek samorządu terytorialnego, w tym głównie drogi, ulice, mosty, sektor wodno – kanalizacyjny, infrastruktura

społeczna, gospodarka odpadami, transport zbiorowy, ciepłownictwo, ochrona zdrowia. Samorządy mogą pozyskać również środki na obiekty: infrastruktury sportowej, infrastruktury wspierającej biznes czy infrastruktury miejskiej.

Załączniki

Załącznik 1 – Środowisko przyrodnicze

Załącznik 2 – Strefy funkcjonalno-przestrzenne gminy

Załącznik 3 – Użytkowanie terenu

Załącznik 4 – Infrastruktura społeczna

Załącznik 5 – Infrastruktura techniczna

Załącznik 6 – Infrastruktura komunikacyjna

Załącznik 7 – Kierunki zmian w przestrzeni gminy




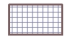



Spis tabel i rysunków

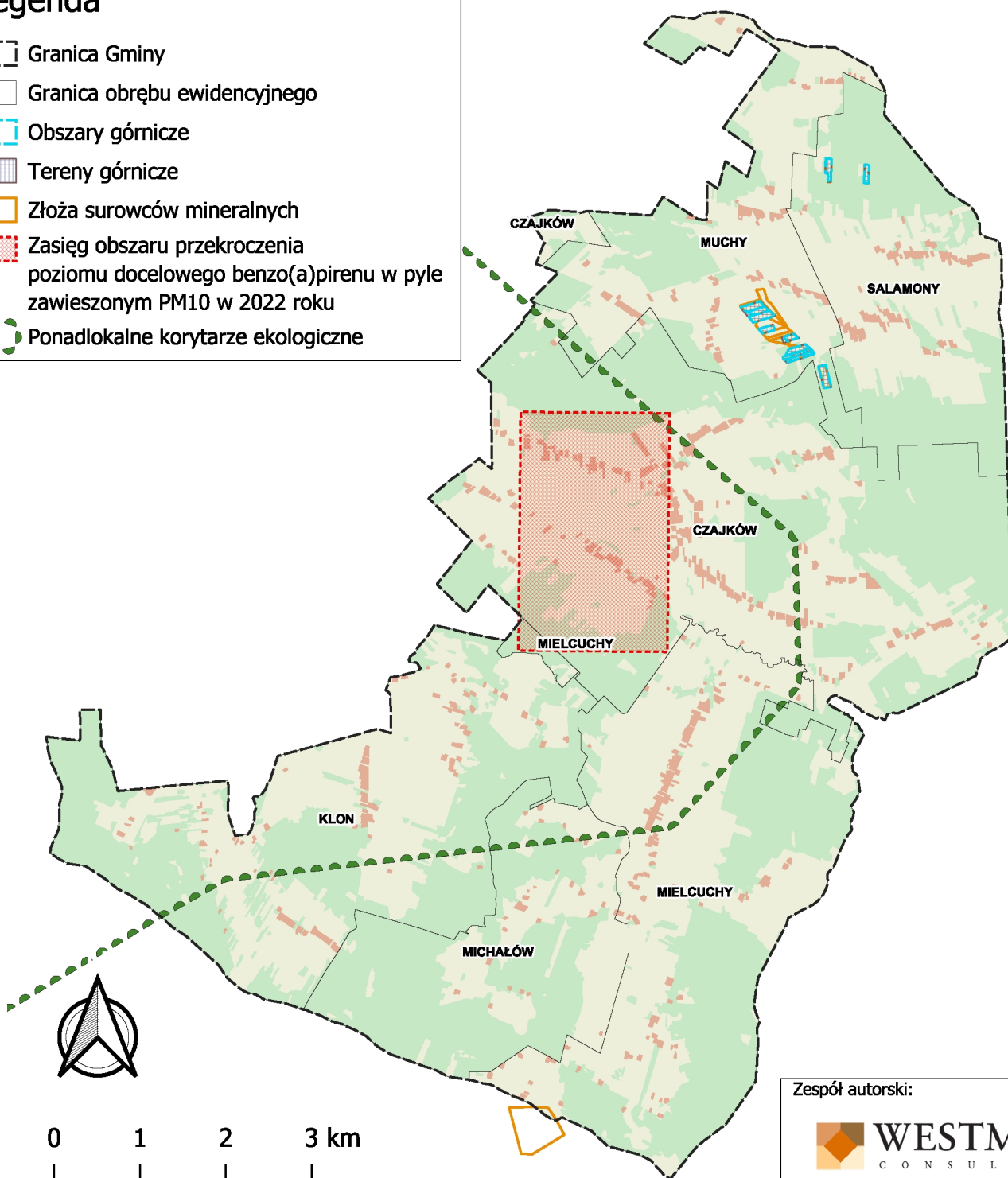
Tabela 1. Cele strategiczne i operacyjne określone w Strategii rozwoju województwa wielkopolskiego do 2030 roku.....	7
Tabela 2. Liczba ludności na terenie gminy Czajków w latach 2018-2022.....	10
Tabela 3. Liczba ludności w miejscowościach na terenie gminy Czajków w latach 2011 i 2021	11
Tabela 4. Ocena stanu JCWP położonych na obszarze gminy Czajków	14
Tabela 5. Analiza SWOT – wymiar społeczny	24
Tabela 6. Analiza SWOT – wymiar gospodarczy	25
Tabela 7. Analiza SWOT – wymiar przestrzenny (środowisko i infrastruktura)	25
Tabela 8. Problemy, przyczyny i potrzeby rozwojowe gminy	28
Tabela 9. Cele strategiczne i operacyjne	31
Tabela 10. Cel strategiczny 1. Zintegrowana i aktywna społeczność	33
Tabela 11. Cel strategiczny 2. Rozwinięta gospodarka oparta na rolnictwie i przetwórstwie	36
Tabela 12. Cel strategiczny 3. Zrównoważone środowisko i efektywne wykorzystywanie zasobów naturalnych.....	39
Tabela 13. Harmonogram realizacji działań Strategii Rozwoju Gminy	64
Rysunek 1. Położenie gminy Czajków na tle powiatu ostrzeszowskiego i województwa wielkopolskiego	9
Rysunek 2. Obszary strategicznej interwencji w Wielkopolsce o indykatywnym zasięgu	54
Rysunek 3. Podział zadań realizacji Strategii	60

Model struktury funkcjonalno-przestrzennej gminy Czajków

Załącznik 1. Środowisko przyrodnicze

Legenda

-  Granica Gminy
-  Granica obrębu ewidencyjnego
-  Obszary górnicze
-  Tereny górnicze
-  Złoże surowców mineralnych
-  Zasięg obszaru przekroczenia poziomu docelowego benzo(a)pirenu w pyłe zawieszonym PM10 w 2022 roku
-  Ponadlokalne korytarze ekologiczne



Zespół autorski:



Westmor Consulting Urszula Wódkowska
Biuro: ul. Królewiecka 27, 87-800
Włocławek
Siedziba: ul. 1 Maja 1A, 87-704 Bądkowo

Zespół autorów pod kierownictwem
Karoliny Drzewieckiej - Kierownika
Projektu:
Joanna Kaszubska - Konsultant
Zuzanna Ciska - Analityk

Czajków, 2024

Model struktury funkcjonalno-przestrzennej gminy Czajków

Załącznik 2. Strefy funkcjonalno-przestrzenne gminy

Legenda

--- Granica Gminy

□ Granica obrębu ewidencyjnego

Strefy funkcjonalno-przestrzenne

■ Strefa wielofunkcyjna

■ Strefa rolniczo-leśna

Ranga ośrodka

● I poziom

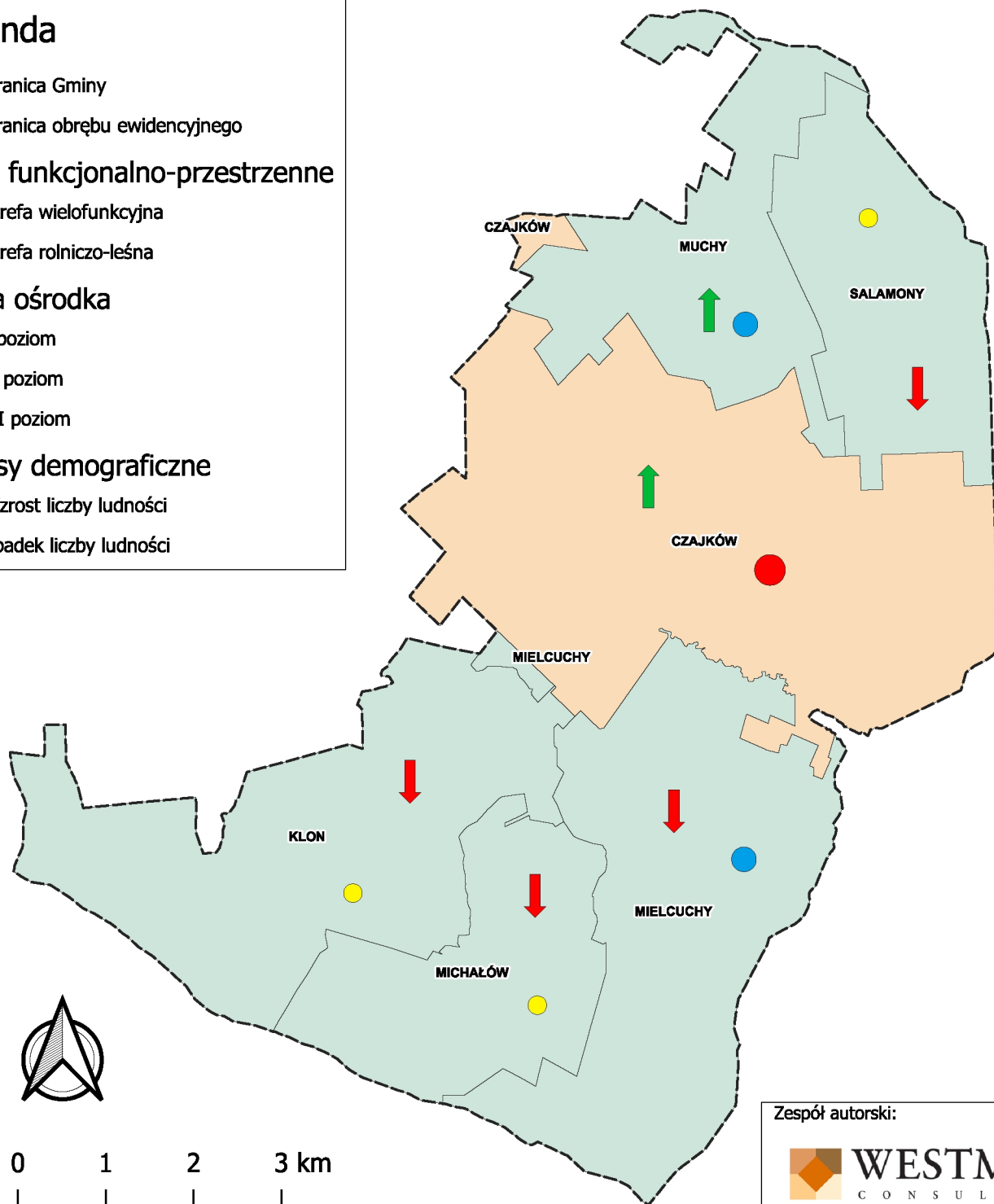
● II poziom

● III poziom

Procesy demograficzne

↑ Wzrost liczby ludności

↓ Spadek liczby ludności



Zespół autorski:



Westmor Consulting Urszula Wódkowska
Biuro: ul. Królewiecka 27, 87-800
Włocławek
Siedziba: ul. 1 Maja 1A, 87-704 Bądkowo

Zespół autorów pod kierownictwem
Karoliny Drzewieckiej - Kierownika
Projektu:
Joanna Kaszubska - Konsultant
Zuzanna Ciska - Analityk

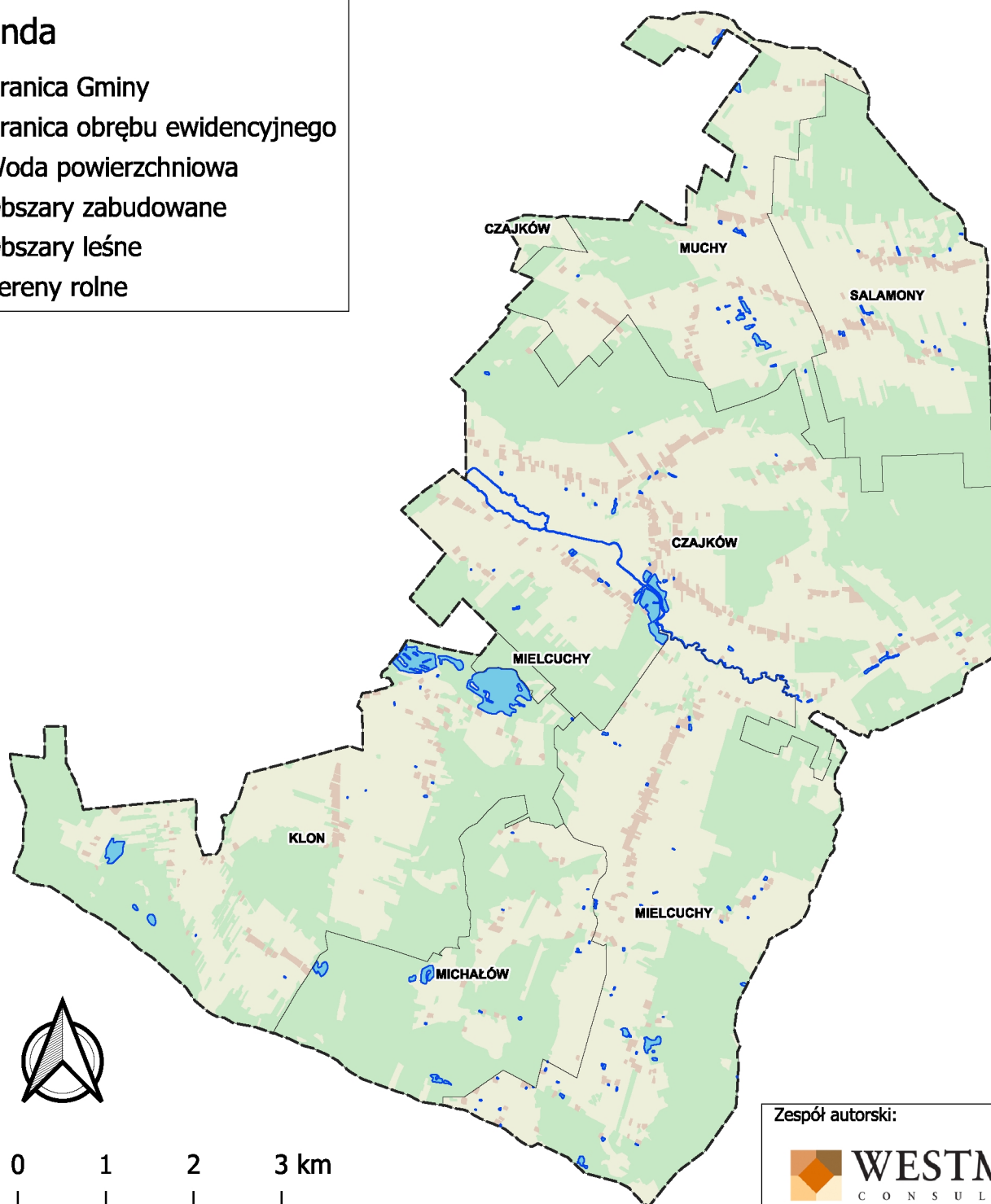
Czajków, 2024

Model struktury funkcjonalno-przestrzennej gminy Czajków

Załącznik 3. Użytkowanie terenu

Legenda

- Granica Gminy
- Granica obrębu ewidencyjnego
- Woda powierzchniowa
- Obszary zabudowane
- Obszary leśne
- Tereny rolne



Zespół autorski:



Westmor Consulting Urszula Wódkowska
Biuro: ul. Królewiecka 27, 87-800
Włocławek
Siedziba: ul. 1 Maja 1A, 87-704 Bądkowo

Zespół autorów pod kierownictwem
Karoliny Drzewieckiej - Kierownika
Projektu:
Joanna Kaszubska - Konsultant
Zuzanna Ciska - Analityk

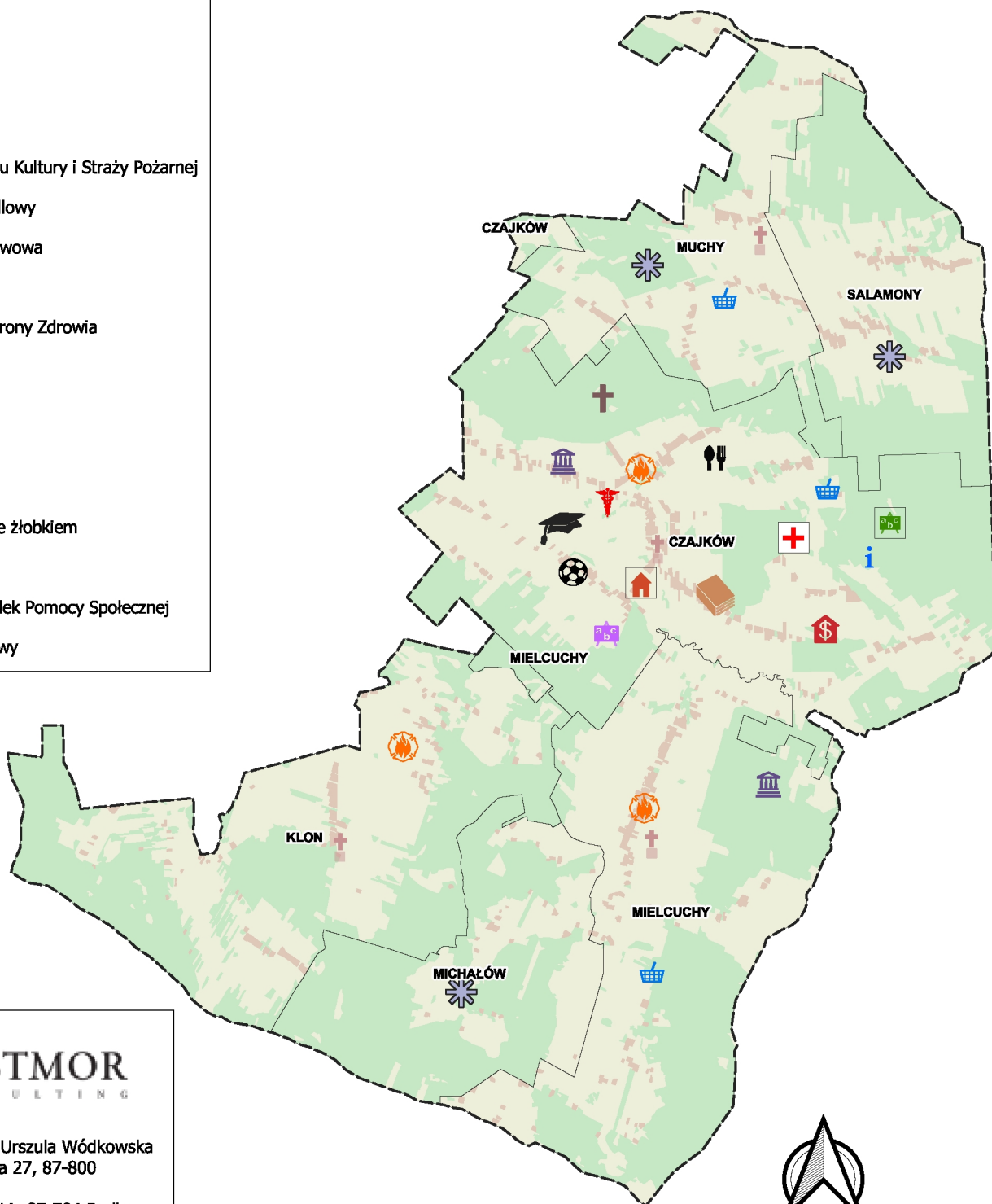
Czajków, 2024

Model struktury funkcjonalno-przestrzennej gminy Czajków

Załącznik 4. Infrastruktura społeczna

Legenda

-  Granica Gminy
-  Granica obrębu ewidencyjnego
-  Apteka
-  Bank
-  Biblioteka
-  Dom Kultury
-  Budynek Domu Kultury i Straży Pożarnej
-  Budynek handlowy
-  Szkoła Podstawowa
-  Straż Pożarna
-  Placówka Ochrony Zdrowia
-  Kościół
-  Kaplica
-  Urząd Gminy
-  Przedszkole
-  Przedszkole ze żłobkiem
-  Restauracja
-  Gminny Ośrodek Pomocy Społecznej
-  Obiekt sportowy



Zespół autorski:



Westmor Consulting Urszula Wódkowska
Biuro: ul. Królewiecka 27, 87-800
Włocławek
Siedziba: ul. 1 Maja 1A, 87-704 Bądkowo

Zespół autorów pod kierownictwem
Karoliny Drzewieckiej - Kierownika
Projektu:
Joanna Kaszubska - Konsultant
Zuzanna Ciska - Analityk

Czajków, 2024





Id: 67C8903C-08FC-4D51-9ECA-BAED5E9FCA2A. Podpisany

Strona 77

Model struktury funkcjonalno-przestrzennej gminy Czajków

Załącznik 5. Infrastruktura techniczna

Legenda

-  Granica Gminy
-  Granica obrębu ewidencyjnego
-  Linie energetyczne najwyższego napięcia
-  Miejscowości z dostępem do sieci wodociągowej



Zespół autorski:



Westmor Consulting Urszula Wódkowska
Biuro: ul. Królewiecka 27, 87-800
Włocławek
Siedziba: ul. 1 Maja 1A, 87-704 Bądkowo

Zespół autorów pod kierownictwem
Karoliny Drzewieckiej - Kierownika
Projektu:
Joanna Kaszubska - Konsultant
Zuzanna Ciska - Analityk

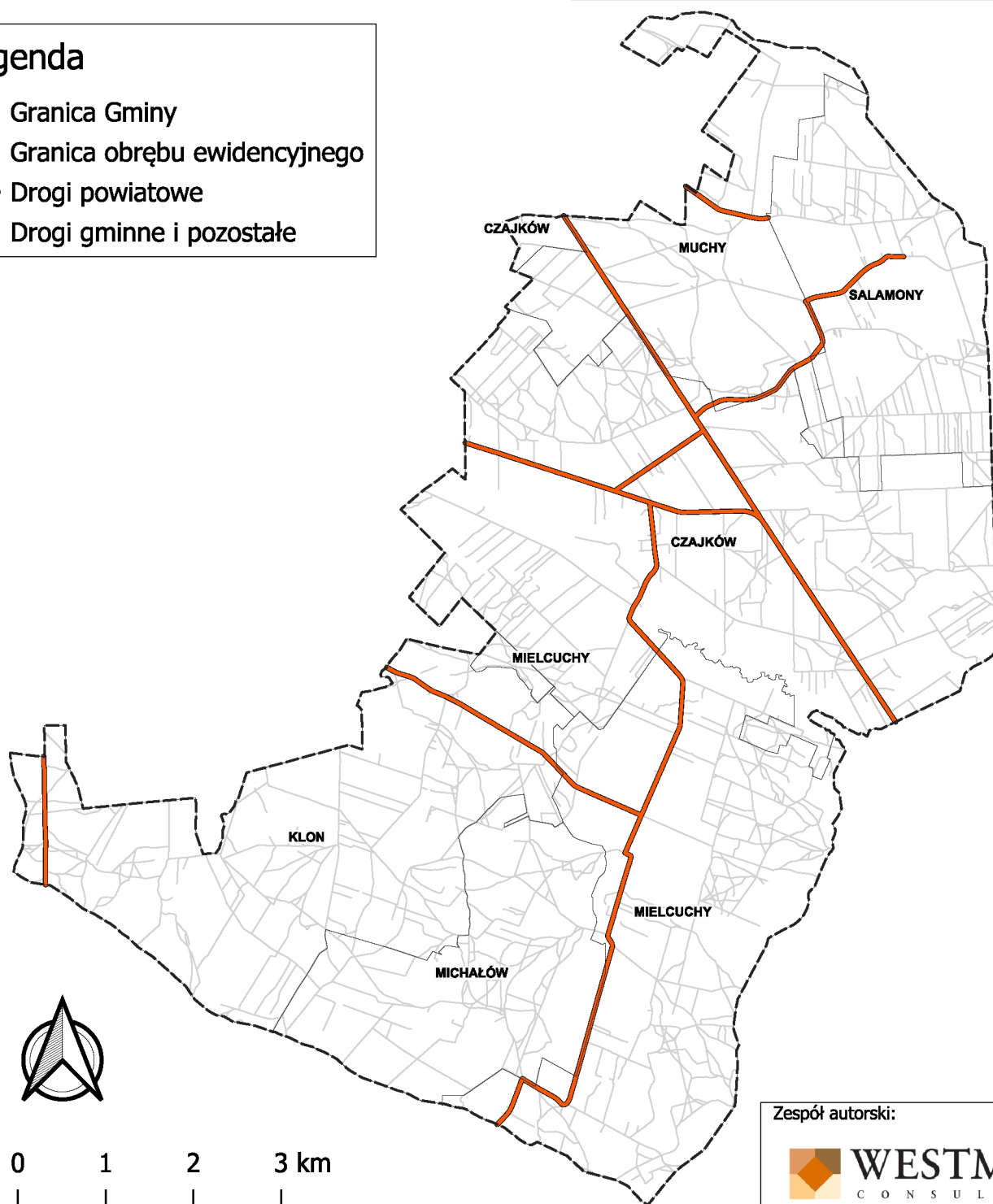
Czajków, 2024

Model struktury funkcjonalno-przestrzennej gminy Czajków

Załącznik 6. Infrastruktura komunikacyjna

Legenda

- Granica Gminy
- Granica obrębu ewidencyjnego
- Drogi powiatowe
- Drogi gminne i pozostałe



Zespół autorski:



Westmor Consulting Urszula Wódkowska
Biuro: ul. Królewiecka 27, 87-800
Włocławek
Siedziba: ul. 1 Maja 1A, 87-704 Bądkowo








Zespół autorów pod kierownictwem
Karoliny Drzewieckiej - Kierownika
Projektu:
Joanna Kaszubska - Konsultant
Zuzanna Ciska - Analityk

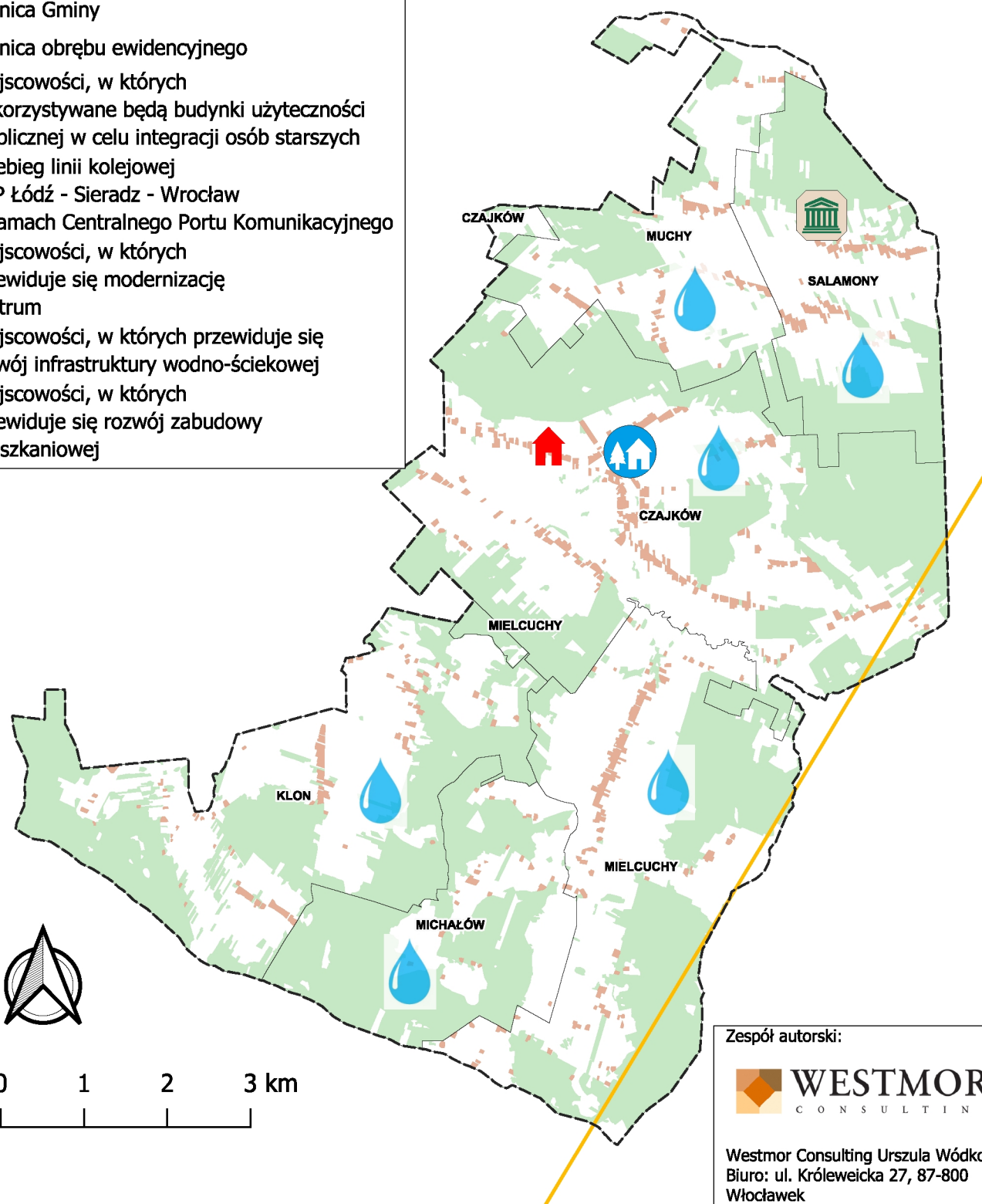
Czajków, 2024

Model struktury funkcjonalno-przestrzennej gminy Czajków

Załącznik 7. Kierunki zmian w przestrzeni gminy

Legenda

-  Granica Gminy
-  Granica obrębu ewidencyjnego
-  Miejscowości, w których wykorzystywane będą budynki użyteczności publicznej w celu integracji osób starszych
-  Przebieg linii kolejowej KDP Łódź - Sieradz - Wrocław w ramach Centralnego Portu Komunikacyjnego
-  Miejscowości, w których przewiduje się modernizację centrum
-  Miejscowości, w których przewiduje się rozwój infrastruktury wodno-ściekowej
-  Miejscowości, w których przewiduje się rozwój zabudowy mieszkaniowej



Zespół autorski:



Westmor Consulting Urszula Wódkowska
Biuro: ul. Królewiecka 27, 87-800
Włocławek
Siedziba: ul. 1 Maja 1A, 87-704 Bądkowo

Zespół autorów pod kierownictwem
Karoliny Drzewieckiej - Kierownika
Projektu:
Joanna Kaszubska - Konsultant
Zuzanna Ciska - Analityk

Czajków, 2024