

PROGRAM FUNKcjONALNO - UŻYTKOWY

Nazwa zadania: „Rozbudowa oświetlenia drogowego na terenie gminy Końskie”
w ramach zadania inwestycyjnego pn.: „Przebudowa i uzupełnienie oświetlenia drogowego na terenie miasta i gminy Końskie”.

Lokalizacja zadania:

Obręb 0014 Izabelów jednostka ewidencyjna Końskie – obszar wiejski.
Obręb 0022 Nałęczów jednostka ewidencyjna Końskie – obszar wiejski.
Obręb 0026 Nowy Kazanów jednostka ewidencyjna Końskie – obszar wiejski.
Obręb 0038 Sierosławice jednostka ewidencyjna Końskie – obszar wiejski.
Obręb 0018 Kornica jednostka ewidencyjna Końskie – obszar wiejski.
Obręb 0021 Modliszewice jednostka ewidencyjna Końskie – obszar wiejski
Obręb 0001 Końskie jednostka ewidencyjna Końskie – miasto.

Zamawiający: Gmina Końskie, ul. Partyzantów 1, 26 – 200 Końskie.

Wspólny słownik zamówień publicznych

CPV : 71320000-7 Usługi inżynierskie w zakresie projektowania.

CPV : 45316110-9 Instalowanie urządzeń oświetlenia drogowego.

Opracował:

mgr Rafał Gula
Wydział Inwestycji

Październik 2021 r.

Spis treści

I. Część opisowa.	3
1.1. Lokalizacja i zakres budowy / rozbudowy zadania objętego programem funkcjonalno-użytkowym.	3
2. Ogólny opis przedmiotu zamówienia.	3
2.1. Przedmiotowe zadanie obejmuje.	3
2.2. Dodatkowe wytyczne.	4
II. Roboty budowlane.	4
III. Dodatkowe obowiązki Wykonawcy.	5
IV. Wymagania Zamawiającego dla przedmiotu zamówienia.	6
1. Wymagania techniczne.	6
2. Wymagania materiałowe.	6
3. Wymagania sprzętowe.	7
IV. Część Informacyjna.	7
1. Przepisy prawne.	7
2. Stan prawny nieruchomości.	8
V. Warunki techniczne.	9
VI. Lokalizacja.	10
Izabelów:	10
Nałęczów:	11
Nowy Kazanów:	12
Sierosławice:	12
Kornica / ul. Główna:	13
Modliszewice / ul. Zielona:	15
Końskie / ul. Folwarczna:	16

I. Część opisowa.

Program obejmuje zadanie dotyczące rozbudowy oświetlenia drogowego na terenie gminy Końskie zgłoszone przez radnych, sołtysów oraz mieszkańców. Program funkcjonalno-użytkowy jest podstawą do określenia zamówienia celem wykonania niniejszego zadania.

1.1. Lokalizacja i zakres budowy / rozbudowy zadania objętego programem funkcjonalno-użytkowym.

Lp.	Miejscowość	Stacja	Nr słupa	Dostawa i montaż opraw [szt.]	Dostawa i posadowienie słupów [szt.]	Wykonanie
1.	Izabelów	Izabelów 2	8	1	0	1 oprawa LED.
2.	Nałęczów	Nałęczów	9/3	1	0	Przewód AsXSn. 1 oprawa LED. Wyniesienie SO.
3.	Nowy Kazanów	Kazanów Szkoła	15	1	0	1 oprawa LED. Droga krajowa.
4.	Sierosławice			1	0	Kabel AsXSn od słupa nr 30/2 do oprawy / naświetlacza / kinkietu w Kapliczce
5.	Kornica	Kornica	29, 30/4	2	0	2 oprawy LED. ul. Główna
6.	Modliszewice	Karolinów	12/1, 12/3	2	0	2 oprawy LED. ul. Zielonej
7.	Końskie		18, 20	2	0	2 oprawy LED. ul. Folwarczna

2. Ogólny opis przedmiotu zamówienia.

2.1. Przedmiotowe zadanie obejmuje.

- Wykonanie dokumentacji projektowej dla ww. zadania zgodnie z obowiązującym stanem prawnym, w tym m.in.:
 - Ustawą z dnia 7 lipca 1994 r. Prawo budowlane wraz z przepisami wykonawczymi, przez Wykonawcę posiadającego stosowne doświadczenie i potencjał wykonawczy określony w SIWZ oraz przez osoby posiadające odpowiednie kwalifikacje i doświadczenie;
 - Rozporządzeniem Ministra Infrastruktury z dnia 11 września 2020 r. w sprawie

szczegółowego zakresu i formy projektu budowlanego.

2. Dostosowanie dokumentacji techniczno – wykonawczej do odpowiednich norm.
3. Opracowanie projektów wykonawczych z uwzględnieniem wymagań ww. rozporządzenia.
4. Uzgodnienie z zamawiającym koncepcji.
5. Uzyskanie wymaganych obowiązującymi przepisami stosownych opinii, uzgodnień, zezwoleń, zgłoszeń, decyzji, pozwoleń od odpowiednich organów.
6. Wykonania robót budowlanych na podstawie opracowanej dokumentacji.
7. Dokonanie zgłoszenia o rozpoczęciu i zakończeniu robót w stosownym Inspektoracie Nadzoru Budowlanego, jeżeli jest wymagane.

2.2. Dodatkowe wytyczne.

1. Wykonanie 4 egzemplarzy opracowań projektowych dla Zamawiającego w wersji papierowej oraz 1 egz. na nośniku elektronicznym.
Ponadto Wykonawca sporządzi taką ilość egzemplarzy poszczególnych opracowań projektowych, jaka jest potrzebna do uzyskania wymaganych opinii, uzgodnień i decyzji oraz dla potrzeb wykonawstwa robót.
2. Wykonawca dołączy do projektu oświadczenie, iż jest on wykonany zgodnie z umową, obowiązującymi przepisami, normami i wytycznymi oraz, że został wykonany w stanie kompletnym z punktu widzenia celu, któremu ma służyć.
3. Warunki wykonania i odbioru robót budowlanych powinny być zgodne z zawartością odpowiednich specyfikacji technicznych.
4. W celu oszacowania i wyceny zakresu robót dla potrzeb sporządzenia oferty należy kierować się wynikami szczegółowych wizji terenowych i inwentaryzacji własnych, wynikami opracowań własnych oraz zapisami niniejszego programu funkcjonalno – użytkowego.
5. Wykonawca musi liczyć się z sytuacją, że rodzaje i ilości robót określone w niniejszym opracowaniu mogą ulec zmianie po opracowaniu dokumentacji projektowej.
6. Szczegółowe rozwiązania wpływające na zwiększenie zakresu robót stanowią ryzyko Wykonawcy i nie będą traktowane jako roboty dodatkowe.

II. Roboty budowlane.

1. Roboty należy wykonać na podstawie opracowanych i zatwierdzonych przez Zamawiającego projektów oświetlenia ulicznego, zgodnie ze sztuką budowlaną

- w oparciu o specyfikację techniczną wykonania i obioru robót,
2. Wykonawca powinien ubezpieczyć plac budowy do wysokości wartości robót, jeżeli zachodzi taka potrzeba.
 3. W zakres wykonania robót wchodzi m.in.:
 - a) wykonanie projektów oświetlenia,
 - b) podwieszanie przewodów lub układanie kabli oświetlenia drogowego typu AsXSn lub YAKXs, dostosowanych do obciążenia i spadków napięć,
 - c) wykonanie odpowiednich zabezpieczeń,
 - d) montaż i stawianie słupów o wytrzymałości zapewniającej prawidłową pracę,
 - e) wyniesienie istniejących punktów sterowania i pomiaru energii oświetlenia drogowego (jeżeli jest wymagane przez PGE Dystrybucja S.A. - warunki techniczne)
 - f) montaż wysięgników o długości dopasowanej do charakterystyki drogi,
 - g) montaż opraw **LED** oświetlenia drogowego wraz z funkcją ściemniania w określonych godzinach i możliwością ich zmiany przez Zamawiającego i wymiennym modulem,
 - h) wykonanie numeracji słupów,
 - i) wszystkie inne roboty nie przewidziane przez Zamawiającego oraz w dokumentacji projektowej, a niezbędne do prawidłowego rozliczenia i funkcjonowania obiektu.
 - j) Opracowanie niezbędnych dokumentów, celem przedłożenia i uzyskania przez Wykonawcę uzgodnienia w PGE Dystrybucja S. A.

III. Dodatkowe obowiązki Wykonawcy.

1. Wykonać badania skuteczności zerowania, uziemienia itp.,
2. Prace wykonać zgodnie z przepisami BHP i P-poż.,
3. Prowadzenie pomiarów kontrolnych zgodnie z wymogami SST,
4. Sprawowanie nadzoru nad realizowanymi robotami,
5. Przekazanie zrealizowanych robót Zamawiającemu,
6. Sporządzenie dokumentacji powykonawczej,
7. Wykonanie i oddanie do użytku musi być zgodne z wszystkimi aktami prawnymi właściwymi dla przedmiotu zamówienia, z przepisami techniczno – budowlanymi, obowiązującymi polskimi normami, wytycznymi oraz zasadami wiedzy technicznej,
8. Dokonania zgłoszenia o zamierzonym terminie rozpoczęcia robót budowlanych

i o zakończeniu budowy we właściwym Inspektoracie Nadzoru Budowlanego, jeżeli jest wymagane.

IV. Wymagania Zamawiającego dla przedmiotu zamówienia.

1. Wymagania techniczne:

- a) Prace pomiarowe należy wykonać zgodnie z obowiązującymi instrukcjami, przepisami, normami;
- b) Wykonawca odpowiedzialny jest za ochronę wszystkich punktów pomiarowych i ich oznaczeń w czasie trwania robót, a w przypadku ich zniszczenia muszą być odtworzone na koszt Wykonawcy;
- c) Roboty należy prowadzić w sposób nie powodujący szkód w przyległych obiektach;
- d) Na odcinku prowadzenia robót należy zabezpieczyć dojazd do przyległych nieruchomości. Ewentualne ograniczenia ruchu kołowego Wykonawca będzie zgłaszał mieszkańcom z odpowiednim wyprzedzeniem.

2. Wymagania materiałowe.

Wykonawca będzie stosował tylko takie materiały, które spełniają wymagania ustawy z dnia 07 lipca 1994 r. Prawo budowlane, są zgodne z polskimi normami przenoszącymi europejskie normy zharmonizowane oraz posiadają wymagane przepisami atesty i certyfikaty.

Słupy należy zaprojektować i wykonać betonowe dostosowane do wymogów wynikających z przepisów szczególnych.

Oprawa LED:

1. mają posiadać w standardzie programowanie poziomów oświetlenia w wybranych odstępach czasowych (np. redukcja mocy oprawy ze 100% do 50% w godzinach późnonocnych zgodnie z normą PN – EN 13201),
2. mieć możliwość współpracy z zewnętrznym systemem sterowania,
3. powinny być poddane przepięciom napięcia i zagrożeniom atmosferycznymi,
4. wymienny moduł LED,
5. powinny posiadać **gwarancję minimum 5 letnią**,
6. oznakowania zgodność z normami,
7. możliwość zastosowania modułu czujnika ruchu.

Kompletne latarnie uliczne solarne z akumulatorem w obudowie hermetycznej, oprawą LED na wysięgniku jednoramiennym, słupem, fundamentem i modułami fotowoltaicznymi polikrystalicznymi:

1. moc lampy LED > 20 W,

2. żywotność > 50 000 h,
3. stopień ochrony > IP65,
4. słup stalowy ocynkowany > 5 m,
5. kontroler umożliwiający ustawienia kilku okresów i mocy świecenia MPPT,
6. pilot,
7. moc akumulatora > 100 ah,
8. żywotność > 10 lat.

Wykonawca ponosi odpowiedzialność za spełnienie wymagań jakościowych dotyczących materiałów.

3. Wymagania sprzętowe.

Sprzęt do wykonania oświetlenia drogowego:

- 1) Samochód skrzyniowy dostawczy - min. 1 szt.;
- 2) Samochód z platformą i balkonem – min. 1 szt.;

IV. Część Informacyjna.

1. Przepisy prawne.

1. Ustawa z dnia 07 lipca 1994r. – Prawo budowlane (Dz. U. z 2020 r. poz. 1333, z późn. zm.),
2. Rozporządzenie Ministra Infrastruktury z dnia 23 czerwca 2003r. w sprawie informacji dotyczącej bezpieczeństwa i ochrony zdrowia oraz planu bezpieczeństwa i ochrony zdrowia (Dz. U. z 2003 r. Nr 120, poz. 1126),
3. Ustawa z dnia 11 września 2019 r. Prawo zamówień publicznych (Dz.U. z 2019 r. poz. 2019),
4. Rozporządzenie Ministra Infrastruktury z dnia 18 maja 2004r. w sprawie określenia metod i podstaw sporządzania kosztorysu inwestorskiego, obliczania planowanych kosztów prac projektowych oraz planowanych kosztów robót budowlanych określonych w programie funkcjonalno – użytkowym (Dz. U. z 2004 r., nr 130, poz. 1389),
5. Rozporządzenie Ministra Infrastruktury z dnia 2 września 2004r. w sprawie szczegółowego zakresu i formy dokumentacji projektowej, specyfikacji technicznych wykonania i odbioru robót budowlanych oraz programu funkcjonalno – użytkowego (Dz. U. z 2013 r., poz. 1129).
6. [Miejscowy plan zagospodarowania przestrzennego obejmujący sołectwo Sierosławice](#) .
7. Innymi obowiązującymi przepisami.

2. Stan prawny nieruchomości.

Obręb 0014 **Izabelów** – obszar wiejski:

212/1: działka prywatna. Zgoda do uzyskania przez Wykonawcę.

Obręb 0022 **Nalęczów** – obszar wiejski:

212/1: działka prywatna. Zgoda do uzyskania przez Wykonawcę.

Obręb 0026 **Nowy Kazanów** – obszar wiejski:

894: działka prywatna. Zgoda do uzyskania przez Wykonawcę.

Obręb 0038 **Sierosławice** – obszar wiejski:

1244, 1245: działka prywatna. Zgoda do uzyskania przez Wykonawcę.

Obręb 0021 **Modliszewice** – obszar wiejski:

5779/1: Gmina Końskie, własność (dr).

Obręb 0018 **Kornica** – obszar wiejski.

687 – ul. Główna, Skarb Państwa, własność (dr), Zarząd Dróg Powiatowych – wykonywanie zadań zarządcy.

Obręb 0021 **Modliszewice** – obszar wiejski.

5817 – działka prywatna. Zgoda do uzyskania przez Wykonawcę.

5828 – działka prywatna. Zgoda do uzyskania przez Wykonawcę.

Obręb 0001 **Końskie** – miasto.

671/11 i 672/15 – Gmina Końskie – własność.

3. Inne dokumenty

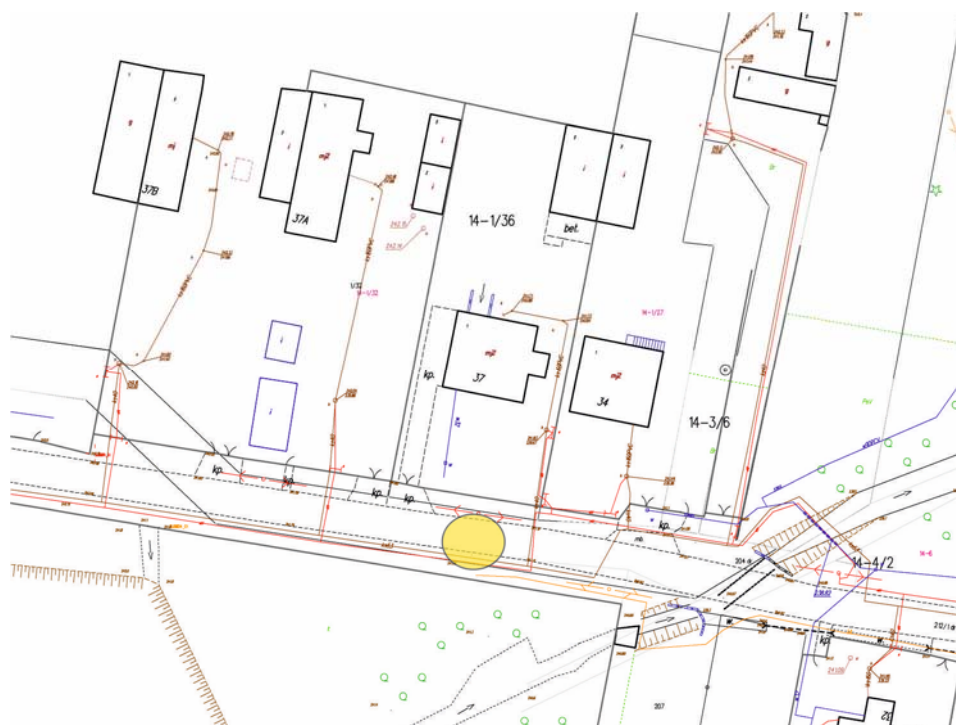
V. Warunki techniczne.

Załącznik do PFU.

VI. Lokalizacja.

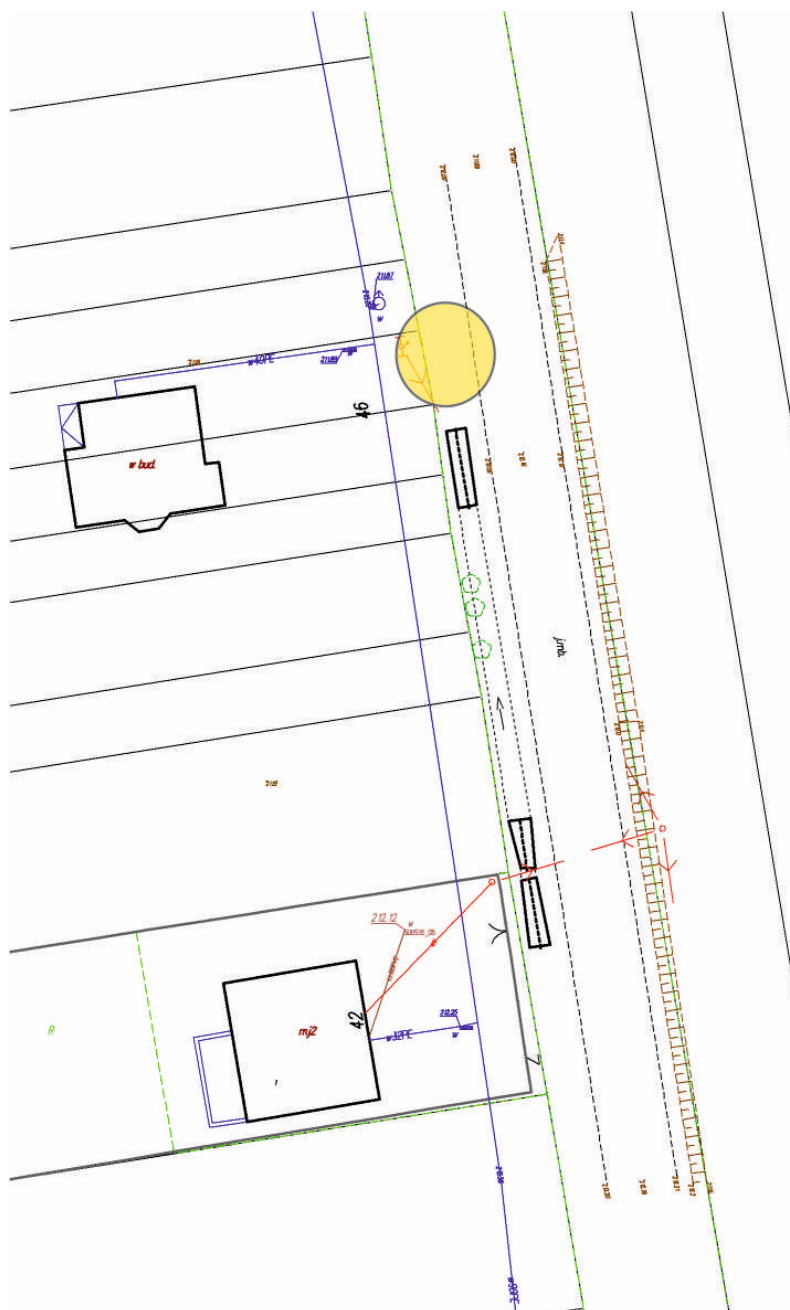
Izabelów:

https://mapy.geoportal.gov.pl/imap/Imgp_2.html?locale=pl&gui=new&sessionID=5484109



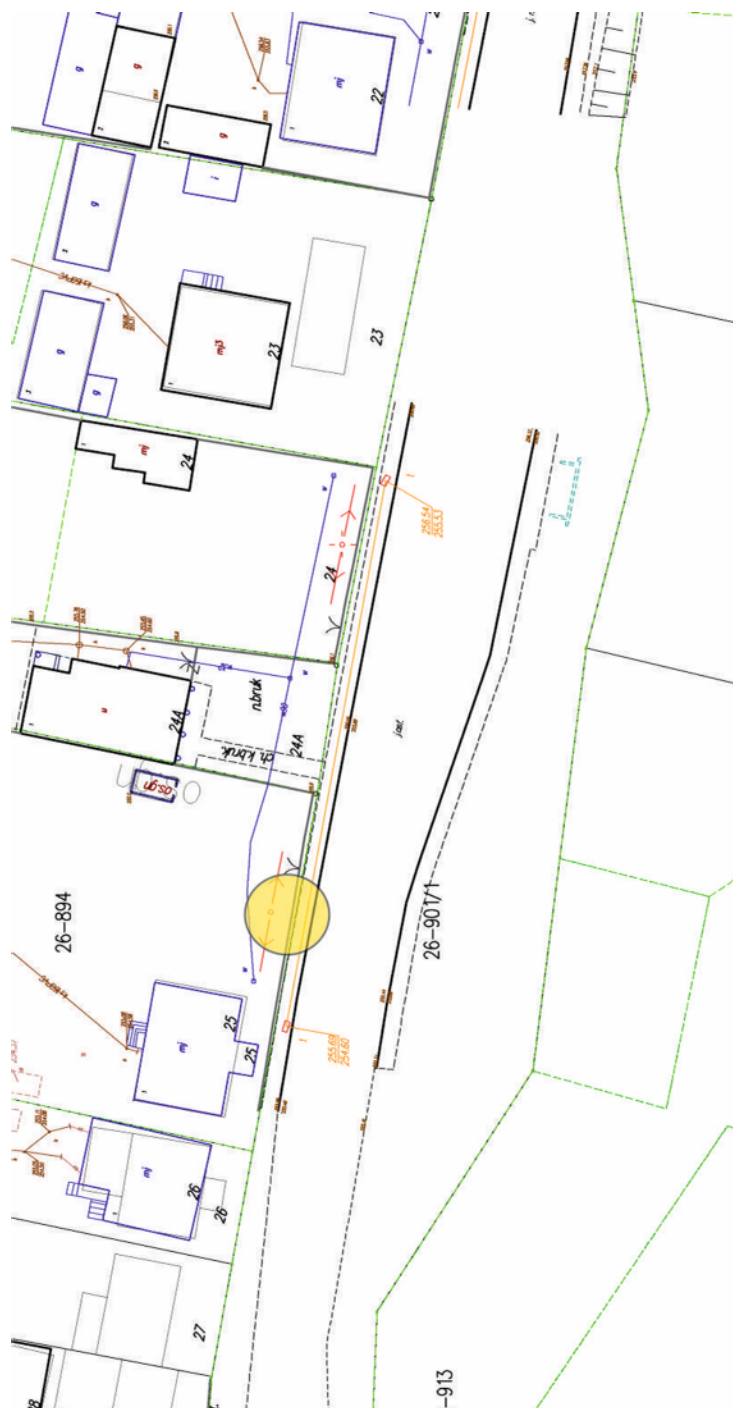
Nałączów:

https://mapy.geoportal.gov.pl/imap/Imgp_2.html?locale=pl&gui=new&sessionID=5484114



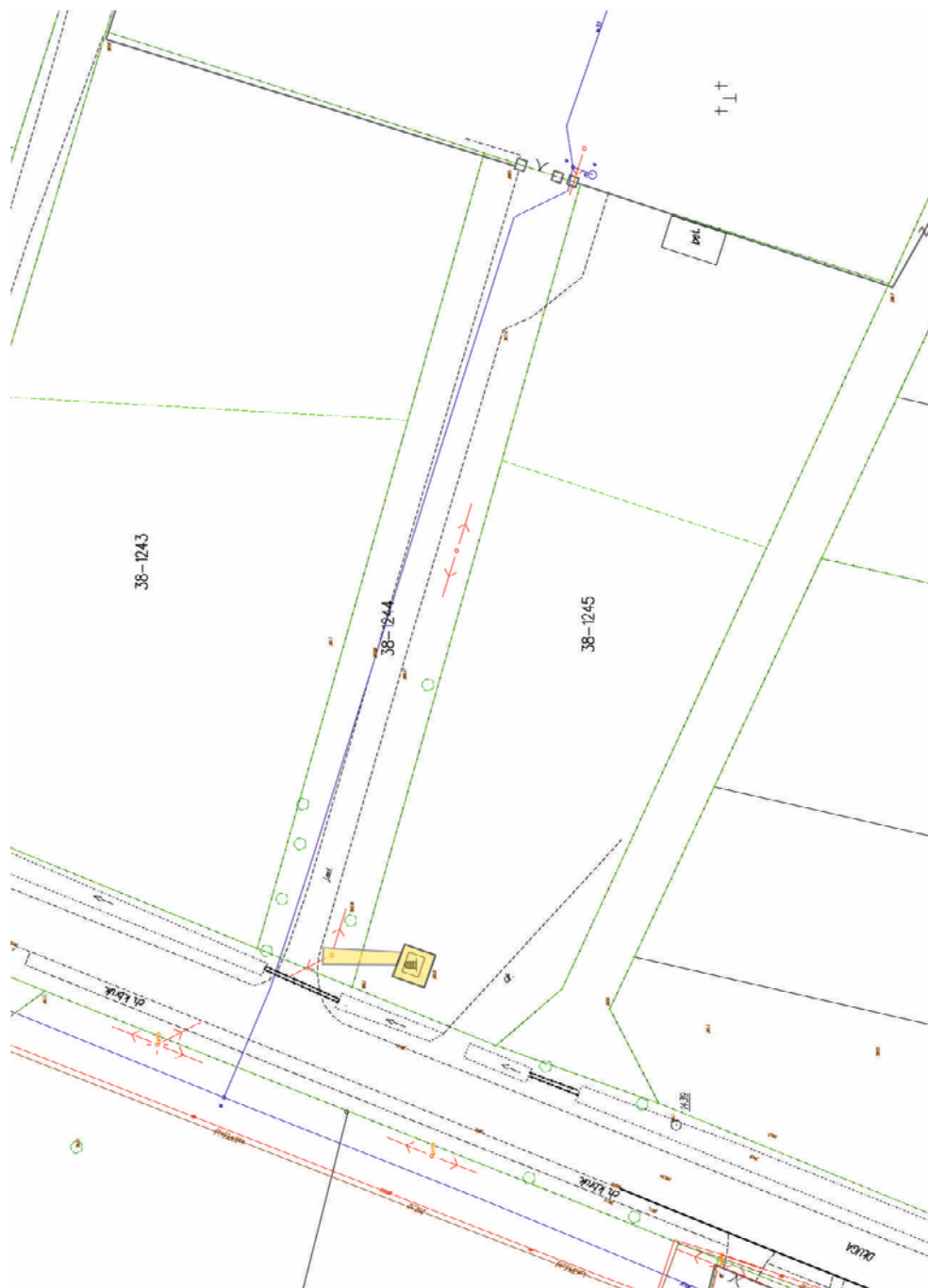
Nowy Kazanów:

https://mapy.geoportal.gov.pl/imap/Imgp_2.html?locale=pl&gui=new&sessionID=5484294



Sierosławice:

https://mapy.geoportal.gov.pl/imap/Imgp_2.html?locale=pl&gui=new&sessionID=5484118



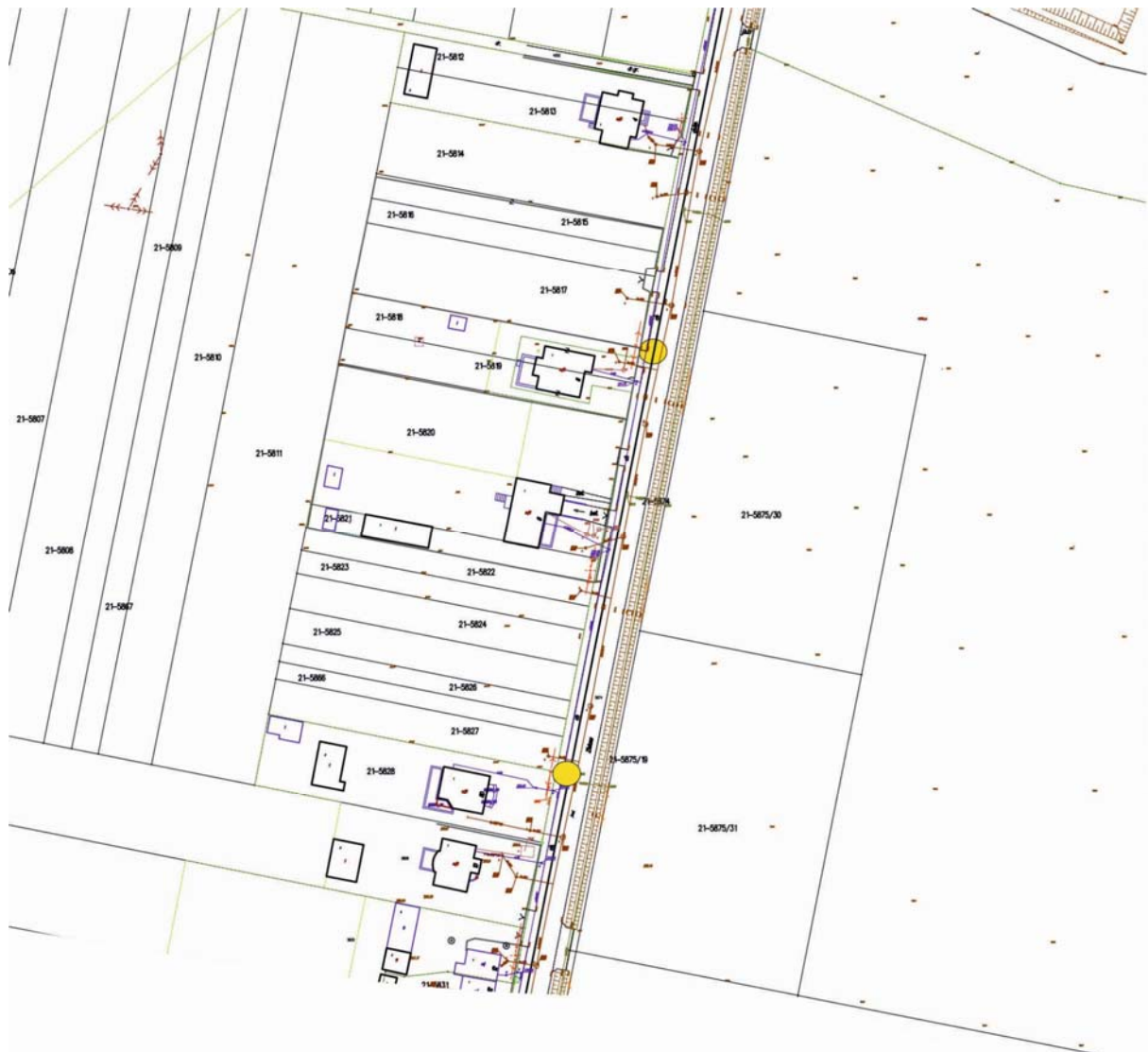
Kornica / ul. Główna:

https://mapy.geoportal.gov.pl/imap/Imgp_2.html?locale=pl&gui=new&sessionID=5708468



Modliszewice / ul. Zielona:

https://mapy.geoportal.gov.pl/imap/Imgp_2.html?locale=pl&gui=new&sessionID=5708640



Końskie / ul. Folwarczna:

https://mapy.geoportal.gov.pl/imap/Imgp_2.html?locale=pl&gui=new&sessionID=5720108

