

FIRMA HANDLOWO-USŁUGOWA **PROMARK** MARIUSZ MRÓZ
KWIATKOWICE UL. ŁÓDZKA 20
98-105 WODZIERADY
NIP 831 156 66 24
REGON 385046558

PROJEKT BUDOWLANY BRANŻA DROGOWA

**NAZWA ZADANIA: MODERNIZACJA INFRASTRUKTURY DROGOWEJ NA TERENIE
GMINY WODZIERADY – REMONT DROGI GMINNEJ NR 103401E KOLONIA
KWIATKOWICE – MAGNUSY**

**OBIEKT: DROGA GMINNA PUBLICZNA NR 103401E KOLONIA KWIATKOWICE –
MAGNUSY, GMINA WODZIERADY, KATEGORIA OBIEKTU IV, XXV**

**ADRES: KOLONIA KWIATKOWICE, WRZĄSAWA, MAGNUSY, DZIAŁKA NR
EWIDENCYJNY 8 – OBRĘB KOLONIA KWIATKOWICE, DZIAŁKI NR EWIDENCYJNY
62, 64 – OBRĘB WRZĄSAWA, DZIAŁKI NR EWIDENCYJNY 168, 253, 360, 318, 319,
361 – OBRĘB MAGNUSY, GMINA WODZIERADY**

INWESTOR: GMINA WODZIERADY, WODZIERADY 24, 98-105 WODZIERADY

BIURO PROJEKTOWE:

**FIRMA HANDLOWO-USŁUGOWA PROMARK MARIUSZ MRÓZ, KWIATKOWICE,
UL. ŁÓDZKA 20, 98-105 WODZIERADY**

PROJEKTANT:

**MARIUSZ MRÓZ, KWIATKOWICE, UL. ŁÓDZKA 20, 98-105 WODZIERADY
UPRAWNIENIA BUDOWLANE DO PROJEKTOWANIA BEZ OGRANICZEŃ W
SPECJALNOŚCI DROGOWEJ NR LOD/3897/PBD/19**

GRUDZIEŃ 2021

ZAWARTOŚĆ OPRACOWANIA

CZĘŚĆ OPISOWA.....	3
1. INFORMACJE OGÓLNE	4
2. FORMA I FUNKCJA PROJEKTOWANYCH OBIEKTÓW DROGOWYCH.....	7
3. UKŁAD KONSTRUKCYJNY PROJEKTOWANYCH OBIEKTÓW	9
4. ELEMENTY WYPOSAŻENIA INSTALACYJNEGO.....	11
5. URZĄDZENIA BEZPIECZEŃSTWA RUCHU	12
6. CHARAKTERYSTKA EKOLOGICZNA OBIEKTU	13
7. GEOTECHNICZNE WARUNKI POSADOWIENIA OBIEKTU BUDOWLANEGO	13
8. OCHRONA PRZECIWPOŻAROWA.....	13
9. SPOSÓB ZAPEWNIENIA WARUNKÓW DO PORUSZANIA SIĘ OSOBOM NIEPEŁNOSPRAWNYM W TYM PORUSZAJĄCYCH SIĘ NA WÓZKACH INWALIDZKICH.....	13
10. WPŁYW OBIEKTU NA ŚRODOWISKO	14
11. ZABEZPIECZENIE ISTNIEJĄCYCH DRZEW	15
12. INFORMACJA O OBSZARZE ODDZIAŁYWANIA OBIEKTU	15
13. OBIEKTY PODLEGAJĄCE OCHRONIE.....	15
14. WPŁYW EKSPLOATACJI GÓRNICZEJ	15
15. ZESTAWIENIE POWIERZCHNI POSZCZEGÓLNYCH CZĘŚCI ZAGOSPODAROWANIA TERENU.....	15
16. ZAŚWIADCZENIA I UPRAWNIENIA PROJEKTANTA	16
OŚWIADCZENIE PROJEKTANTA	19
CZĘŚĆ RYSUNKOWA.....	20
PLAN ORIENTACYJNY	21

CZĘŚĆ OPISOWA

1. INFORMACJE OGÓLNE

1.1. PRZEDMIOT OPRACOWANIA

Przedmiotem opracowania jest dokumentacja projektowa dla zamierzenia budowlanego pn.: **„MODERNIZACJA INFRASTRUKTURY DROGOWEJ NA TERENIE GMINY WODZIERADY – REMONT DROGI GMINNEJ NR 103401E KOLONIA KWIATKOWICE – MAGNUSY”**

1.2. MATERIAŁY WYJŚCIOWE

Podstawą do projektowania stanowią następujące dokumenty:

- opis przedmiotu zamówienia, określony przez Zamawiającego na etapie zapytania ofertowego;
- umowa z Zamawiającym
- mapa zasadnicza w skali 1:500
- inwentaryzacja projektanta
- ustalenia z Zamawiającym oraz zarządcą drogi

1.3. PODSTAWA OPRACOWANIA

- Ustawa z dnia 7 lipca 1994 r. Prawo budowlane (z późniejszymi zmianami)
- Ustawa z dnia 21 marca 1985 r. o drogach publicznych (z późniejszymi zmianami)
- Rozporządzenie Ministra Transportu i Gospodarki Morskiej w sprawie warunków technicznych, jakim powinny odpowiadać drogi publiczne i ich usytuowanie (z późniejszymi zmianami)
- „Katalog typowych konstrukcji nawierzchni podatnych i półsztywnych” – załącznik do zarządzenia nr 31 Generalnego Dyrektora Dróg Krajowych i Autostrad z dnia 16.06.2014
- Załączniki 1-4 do Rozporządzenia Ministra Infrastruktury z dnia 3 lipca 2003 r. w sprawie warunków technicznych dla znaków i sygnałów drogowych oraz urządzeń bezpieczeństwa ruchu drogowego i warunków ich umieszczenia na drogach (z późniejszymi zmianami)
- Katalog powtarzalnych elementów drogowych „Transprojekt” Warszawa 1979 r.

- Rozporządzenie Ministra Infrastruktury w sprawie szczegółowego zakresu i formy dokumentacji projektowej, specyfikacji technicznych wykonania i odbioru robót budowlanych oraz programu funkcjonalno-użytkowego (z późniejszymi zmianami)
- Ustawa z dnia 10 kwietnia 2003 r. o szczególnych zasadach przygotowania i realizacji inwestycji w zakresie dróg publicznych (z późniejszymi zmianami)
- Rozporządzenie Ministra Rozwoju w sprawie szczegółowego zakresu i formy projektu budowlanego (z późniejszymi zmianami)
- Ustawa z dnia 20 lipca 2017 r. - Prawo wodne (z późniejszymi zmianami)
- Ustawa z dnia 27 marca 2003 r. o planowaniu i zagospodarowaniu przestrzennym (z późniejszymi zmianami)
- Obowiązujące normy i wytyczne techniczne, bezpośrednie uzgodnienia branżowe

1.4. LOKALIZACJA PROJEKTOWANEJ DROGI

Przedmiotowa inwestycja zlokalizowana jest na terenie gminy Wodzierady, w powiecie łaskim, w województwie łódzkim, na działkach ewidencyjnych zgodnie z w przedstawionym wykazem.

WYKAZ DZIAŁEK

JERDNOŚTKA EWIDENCYJNA/ OBRĘB	NUMERY EWIDENCYJNE DZIAŁEK:
Zakres inwestycji:	
obręb Kolonia Kwiatkowice	8
obręb Wrząsawa	62, 64
obręb Magnusy	168, 253, 360, 318, 319, 361

1.5. ZAKRES OPRACOWANIA

Zakres robót dla przedmiotowego opracowania obejmuje:

- wytyczenia geodezyjne wraz z inwentaryzacją geodezyjną powykonawczą
- roboty ziemne i rozbiórkowe
- odmulenie rowów odwadniających wzdłuż remontowanego odcinka drogi
- wykonanie muld odwadniających wzdłuż remontowanego odcinka drogi

- wykonanie frezowania niwelacyjnego istniejącej nawierzchni jezdni,
- wyrównanie mieszanką mineralno-asfaltową nawierzchni jezdni po frezowaniu niwelacyjnym i jej skropieniu emulsją asfaltową
- wykonanie warstwy ścieralnej z mieszanki mineralno-asfaltowej nawierzchni jezdni po uprzednim skropieniu emulsją asfaltową warstwy wyrównawczej
- ścięcie poboczy z wywozem urobku
- remont nawierzchni poboczy
- wycinka zakrzaczeń występujących w pasie drogowym
- wykonanie (remont) elementów przelotowych przepustów wraz ze ściankami czołowymi
- wykonanie remontu nawierzchni zjazdów i utwardzeń pasa drogowego z kruszywa łamanego C90/3 0/31,5mm
- wykonanie docelowego oznakowania pionowego i poziomego,
- zabezpieczenie i regulacja istniejących sieci wodociągowych, elektroenergetycznych, teletechnicznych wraz z ich ewentualną korektą
- wykonanie docelowych terenów zielonych

1.6. PARAMETRY TECHNICZNE PROJEKTOWANEJ DROGI

Droga gminna publiczna nr 103401E Kolonia Kwiatkowice – Magnusy;

- kategoria drogi: gminna
- klasa drogi: D – dojazdowa
- kategoria obciążenia ruchem KR1
- szerokość jezdni: 4,0 – 5,0 m
- pochylenie poprzeczne pobocza: od 6 do 8%
- szerokość remontowanego pobocza: 0,50 m – szerokość całkowita pobocza 0,75m
- dostępność do drogi nieograniczona
- odprowadzenie wód deszczowych – poprzez istniejące rowy/muldy odwadniające wzdłuż drogi – wyżej wymienione elementy odwodnienia wymagają odmulenia lub ponownego wykonania. Część wód opadowych rozproszona zostanie przy pomocy spadków poprzecznych i podłużnych na tereny zielone w obrębie istniejącego pasa drogowego. Sposób odwodnienia po remoncie nie zmieni się względem istniejącego sposobu odwodnienia przed remontem przedmiotowej drogi.

2. FORMA I FUNKCJA PROJEKTOWANYCH OBIEKTÓW DROGOWYCH

2.1. STAN ISTNIEJĄCY

W stanie istniejącym droga gminna publiczna nr 103401E Kolonia Kwiatkowice – Magnusy na omawianym odcinku łączy ze sobą miejscowości Kwiatkowice i Kolonia Kwiatkowice z miejscowością Wrząsawa, Magnusy i Przyrownica, przebiega przez tereny wiejskie o dość intensywnej zabudowie. Droga posiada jezdnię o nawierzchni bitumicznej o szerokości średnio ok. 4,5m (w zależności od miejsca pomiaru wynosi ona od 4,0m do 5m). Stan techniczny jezdni ocenia się jako dostateczny, widoczne są pojedyncze ubytki i spękania spowodowane przede wszystkim znacznym wiekiem istniejącej nawierzchni bitumicznej (ślady erozji). W czasie wizji lokalnej stwierdzono również występujące praktycznie na całej długości remontowanej drogi deformacje i ubytki istniejących krawędzi jezdni bitumicznej lokalnie o łącznej szerokości nawet do 20cm na stronę. Dodatkowo w obrębie jezdni bitumicznej występują liczne nierówności poprzeczne i podłużne. Brak jest wydzielonych chodników, przedmiotowa droga posiada pobocza gruntowe o nieregularnej szerokości. Zjazdy do posesji mają nawierzchnię gruntową o nieregularnych kształtach lub utwardzoną o nawierzchni brukowej i tłuczniowej. Na przedmiotowym odcinku droga przebiega w większości przez obszar zabudowany i częściowo przez obszar niezabudowany (pola uprawne, zadrzewienia). Istniejąca zabudowa ma charakter wiejski – dominuje zabudowa zagrodowa i jednorodzinna.

Na obszarze inwestycji zlokalizowane są następujące istniejące sieci uzbrojenia terenu:

- sieć elektroenergetyczna,
- sieć teletechniczna,
- sieć wodociągowa

Tereny nieutwardzone w obrębie pasa drogowego zagospodarowane są zieleńcami. Wody opadowe z nawierzchni utwardzonych odprowadzane są w stanie istniejącym powierzchniowo do przydrożnego rowu odwadniającego oraz poprzez tereny zielone w pasie drogowym i oczyszczone przez warstwę humusu. Wzdłuż całego odcinka drogi gminnej występują rowy/muldy odwodnieniowe o nieregularnych kształtach z niedrożnymi przepustami pod zjazdami do posesji.

2.2. WARUNKI GRUTOWO-WODNE

Podłoże gruntowe terenu inwestycji charakteryzują proste warunki gruntowo-wodne. Zgodnie z Rozporządzeniem Ministra Transportu i Gospodarki Morskiej w sprawie ustalania geotechnicznych warunków posadowienia obiektów budowlanych projektowane obiekty należy zakwalifikować do pierwszej kategorii geotechnicznej.

2.3. PROJEKTOWANY UKŁAD DROGOWY

2.3.1. ROZWIĄZANIA SYTUACYJNE

Zakres projektu obejmuje remont drogi na odcinku ok. 5670 m. Omawiany odcinek stanowi drogę publiczną gminną klasy D. Zgodnie z wytycznymi Zamawiającego zaprojektowano jezdnię przedmiotowej drogi o szerokości, takiej jak w stanie istniejącym (w starym śladzie 4,0 – 5,0m). Zaprojektowano remont obustronnego pobocza o nawierzchni z kruszywa łamanego stabilizowanego mechanicznie o szerokości 0,50m oraz odmulenie istniejących rowów odwadniających o zmiennej szerokości, wraz z remontem istniejących przepustów lub wymianą na nowe, ze względu poziom uszkodzenia materiału. Przewiduje się również wycinkę istniejących zakrzaczeń niewymagających odrębnego postępowania administracyjnego w sprawie wycinki drzew. Krawędzie jezdni wyokrąglono promieniami (zgodnie z przebiegiem istniejącym zaznaczonym na planie sytuacyjnym). Wzdłuż całego odcinka zaprojektowano remont indywidualnych istniejących zjazdów do działek o nawierzchni z kruszywa łamanego gr. 10 cm (lokalizacja i szerokości zgodnie z rysunkiem planu sytuacyjnego) wraz z poboczami i istniejącymi utwardzeniami pasa drogowego. Odwodnienie przedmiotowego odcinka projektowanej drogi przewiduje się za pomocą istniejących rowów/muld odwadniających wymagającego odmulenia, na całym odcinku drogi. Miejscami wody opadowe zostaną odprowadzone powierzchniowo na tereny zielone w pasie drogowym i oczyszczone przez warstwę humusu.

2.3.2. ROZWIĄZANIA WYSOKOŚCIOWE

Z uwagi na fakt, że przedmiotowe zamierzenie budowlane ma charakter remontu, projektowane rzędne wysokościowe remontowanej nawierzchni bitumicznej należy dostosować do istniejących rzędnych nawierzchni jezdni, z uwzględnieniem usunięcia lokalnych nierówności, ubytków i zaburzeń geometrycznych spadków poprzecznych i podłużnych. Rzędne wysokościowe wyremontowanej nawierzchni jezdni i poboczy

powinny zapewniać usprawnienie odpływu wód opadowych z powierzchni jezdni, zwiększenie komfortu jazdy dla uczestników ruchu oraz odtworzenie pierwotnych założeń wysokościowych (rządne wysokościowe, spadki podłużne i poprzeczne) usytuowania jezdni ze stanu przed jej obecną degradacją – w przypadku wszelkich niezgodności lub wątpliwości stwierdzonych w czasie geodezyjnego tyczenia rządnych w terenie budowy dopuszcza się ich modyfikacje po uprzedniej akceptacji Projektanta i Zamawiającego reprezentowanego przez Inspektora Nadzoru Inwestorskiego. Nawierzchnie zjazdów utwardzonych i nieutwardzonych do regulacji należy dostosować do projektowanych rządnych nawierzchni jezdni drogi oraz istniejących rządnych ogrodzeń i bram.

2.3.3. OBSŁUGA TERENU PRZYLEGŁEGO

Na przedmiotowym odcinku zostaną wyremontowane zjazdy do posesji oraz utwardzone dojścia do furtek/istniejących urządzeń technicznych. Projektowane zjazdy dostosowano sytuacyjnie i wysokościowo do projektowanej niwelety jezdni oraz rządnych wysokościowych istniejących bram i granicy pasa drogowego. Szerokości projektowanych zjazdów/utwardzeń pasa drogowego dostosowano do ich szerokości w stanie istniejącym przed remontem drogi. Nawierzchnie zjazdów utwardzonych kostką betonową należy wyregulować z wykorzystaniem istniejących materiałów – w przypadku gdy w czasie robót uległyby one zniszczeniu należy je wymienić na nowe, zgodne materiałowo, kolorystycznie i kształtem z istniejącymi. Zarówno w przypadku zjazdów o nawierzchni utwardzonej, jak i nieutwardzonej przedmiotowa dokumentacja nie obejmuje ingerencji w ich istniejące podbudowy.

3. UKŁAD KONSTRUKCYJNY PROJEKTOWANYCH OBIEKTÓW

3.1. KONSTRUKCJE NAWIERZCHNI

W czasie robót budowlanych, w przypadku odsłonięcia podłoża gruntowego przed wykonaniem pierwszej warstwy konstrukcji nawierzchni, należy przeprowadzić badania kontrolne potwierdzające założenia dotyczące nośności podłoża, przyjęte w czasie projektowania. Ocenę nośności należy przeprowadzić poprzez określenie wtórnego modułu odkształcenia E2 z badania płytą statyczną na powierzchni podłoża gruntowego i porównanie, czy wyznaczona wartość odpowiada założonej grupie nośności podłoża (G1). Grunty organiczne oraz nasypy niebudowlane nie spełniające wymaganej nośności nie mogą stanowić bezpośredniego podłoża gruntowego nawierzchni. Wykop po usuniętych

gruncie organicznym i nasypach niekontrolowanych należy uzupełnić pod konstrukcję nawierzchni gruntem niewysadzinowym (zgodnie z zaleceniami Inspektora Nadzoru) ze wskaźnikiem zagęszczenia 1,0 (uzupełniać podłoże należy zagęszczając warstwowo), a następnie należy uzupełnić warstwy podbudowy zgodnie z ich istniejącym układem (grubości oraz rodzaj materiału). Grupa nośności podłoża określona w czasie robót nie może być niższa (bardziej niekorzystna) od przyjętej do projektowania konstrukcji nawierzchni. Jeżeli badania kontrolne wykażą taki przypadek to należy wzmocnić podłoże gruntowe z zastosowaniem technologii zapewniającej uzyskanie przyjętej w projekcie wartości E2.

Konstrukcja jezdni bitumicznej

Kategoria ruchu – KR1

1. Warstwa ścieralna z mieszanki mineralno-asfaltowej AC11S 50/70 gr.4cm
2. Warstwa wyrównawcza z mieszanki mineralno-asfaltowej AC11W 50/70 60kg/m²
3. Istniejące warstwy podbudowy/nawierzchnia bitumiczna pozostała po frezowaniu niwelacyjnym

-
4. Istniejące podłoże gruntowe

Konstrukcja zjazdów/utwardzeń pasa drogowego z kruszywa łamanego :

1. Warstwa nawierzchni z mieszanki niezwiązanej z kruszywem C90/3 0/31,5mm – gr. 10 cm

-
2. Istniejące podłoże gruntowe

Konstrukcja pobocza z kruszywa łamanego:

1. Warstwa nawierzchni z mieszanki niezwiązanej z kruszywem C90/3 0/31,5mm – gr. 10 cm

-
2. Istniejące podłoże gruntowe

Zgodnie z obowiązującymi przepisami zawartymi w ustawie Prawo budowlane (aktualny tekst jednolity) zastosowane wyroby budowlane powinny być dopuszczone do obrotu i powszechnego stosowania w budownictwie.

4. ELEMENTY WYPOSAŻENIA INSTALACYJNEGO

4.1. ODWODNIENIE

Odprowadzenie wód deszczowych przewidziano poprzez istniejące rowy/muldy odwadniające wzdłuż drogi – wyżej wymienione elementy odwodnienia wymagają odmulenia lub ponownego wykonania. Część wód opadowych rozprowadzona zostanie przy pomocy spadków poprzecznych i podłużnych na tereny zielone w obrębie istniejącego pasa drogowego. Sposób odwodnienia po remoncie nie zmieni się względem istniejącego sposobu odwodnienia przed remontem przedmiotowej drogi.

4.2. INFRASTRUKTURA TECHNICZNA NIEZWIĄZANA Z DROGĄ

Na obszarze inwestycji zlokalizowane są następujące sieci uzbrojenia terenu:

- sieć elektroenergetyczna,
- sieć wodociągowa,
- sieć teletechniczna,

W ramach przedmiotowego remontu przewiduje się zabezpieczenie istniejących sieci poprzez ułożenie przewodów w rurach ochronnych zgodnie z warunkami odpowiednich gestorów sieci (tylko w przypadku odkrycia w czasie robót jakichkolwiek przewodów/rur).

Należy wykonać regulację wysokościową całej istniejącej armatury uzbrojenia podziemnego dostosowując ją do projektowanych rzędnych nawierzchni. Wszystkie naziemne elementy uzbrojenia podziemnego (włazy, klapy, studnie, itp.) muszą być ściśle wypoziomowane do powierzchni jezdni, poboczy itp.

Na 7 dni przed rozpoczęciem prac należy powiadomić gestorów sieci oraz dokonać protokolarnego odbioru elementów uzbrojenia podziemnego (włazy, klapy, studnie, itp.) stwierdzającego aktualny stan techniczny istniejącej infrastruktury. Wszelkie roboty związane z regulacją i ewentualną przebudową/wymianą elementów sieci należy wykonywać w porozumieniu i pod nadzorem właściwych podmiotowo służb technicznych odpowiednich gestorów sieci.

4.2.1. ELEKTROENERGETYKA

Istniejąca sieć elektroenergetyczna zgodnie z analizą mapy zasadniczej względem projektowanych robót nie wymaga przebudowy, ponieważ nie koliduje w sposób

bezpośredni z projektowanym układem drogowym. W ramach przedmiotowego zadania przewiduje się zabezpieczenie istniejących sieci elektroenergetycznych rurami osłonowymi dwudzielnymi – w przypadku ich natrafienia w czasie robót ziemnych. Wszelkie roboty związane z zabezpieczeniem, regulacją i ewentualną przebudową/wymianą elementów sieci należy wykonywać w porozumieniu i pod nadzorem właściwych podmiotowo służb technicznych odpowiednich gestorów sieci.

4.2.2. TELETECHNIKA

Istniejąca sieć teletechniczna zgodnie z analizą mapy zasadniczej względem projektowanych robót nie wymaga przebudowy, ponieważ nie koliduje w sposób bezpośredni z projektowanym układem drogowym. W ramach przedmiotowego zadania przewiduje się zabezpieczenie istniejących sieci teletechnicznych rurami osłonowymi dwudzielnymi – w przypadku ich natrafienia w czasie robót ziemnych. Wszelkie roboty związane z zabezpieczeniem, regulacją i ewentualną przebudową/wymianą elementów sieci należy wykonywać w porozumieniu i pod nadzorem właściwych podmiotowo służb technicznych odpowiednich gestorów sieci.

4.2.3. WODOCIĄG

Istniejąca sieć wodociągowa zgodnie z analizą mapy zasadniczej względem projektowanych robót nie wymaga przebudowy, ponieważ nie koliduje w sposób bezpośredni z projektowanym układem drogowym. Ewentualną przebudowę istniejących hydrantów na hydranty podziemne lub obudowanie hydrantów płytami ażurowymi betonowymi (w razie konieczności) należy wykonać po uprzednim poinformowaniu o tym zamiarze właściwego Gestora Sieci wodociągowej, pod jego ścisłym nadzorem technicznym, zgodnie z wytycznymi i zaleceniami przedmiotowego Gestora Sieci wodociągowej. Wszelkie roboty związane z zabezpieczeniem, regulacją i ewentualną przebudową/wymianą elementów sieci należy wykonywać w porozumieniu i pod nadzorem właściwych podmiotowo służb technicznych odpowiednich gestorów sieci.

5. URZĄDZENIA BEZPIECZEŃSTWA RUCHU

Zgodnie z planem sytuacyjnym i projektem docelowej organizacji ruchu.

6. CHARAKTERYSTKA EKOLOGICZNA OBIEKTU

Projektowany remont drogi gminnej publicznej nr 103401E Kolonia Kwiatkowice – Magnusy nie będzie powodował zanieczyszczenia gruntu oraz nie pogorszy standardu stanu istniejącego. Planowane przedsięwzięcie nie jest inwestycją mocno ingerującą w środowisko, powodującą powstanie nowych warunków w szczególności w zakresie klimatu akustycznego. W trakcie robót związanych z remontem wyżej wymienionej drogi wystąpią okresowo zwiększone natężenia hałasu, zapylenia. Będzie to oddziaływanie krótkotrwałe i nie wystąpi w okresie bieżącej eksploatacji obiektu po zakończonych robotach. Miejsce składowania materiałów budowlanych wynikać będzie z organizacji placu budowy Wykonawcy. Organizacja placu budowy uwzględniać będzie wymagania ochrony środowiska w zakresie gospodarki odpadami. Gospodarkę odpadami powstającymi w trakcie realizacji przedsięwzięcia należy prowadzić w sposób gwarantujący minimalne zagrożenie dla środowiska, zgodnie z obowiązującymi przepisami.

7. GEOTECHNICZNE WARUNKI POSADOWIENIA OBIEKTU BUDOWLANEGO

Podłoże gruntowe terenu inwestycji charakteryzują **proste warunki gruntowo-wodne**. Zgodnie z Rozporządzeniem Ministra Transportu i Gospodarki Morskiej z dnia 27 kwietnia 2012 w sprawie ustalania geotechnicznych warunków posadowienia obiektów budowlanych projektowane obiekty należy zakwalifikować do pierwszej kategorii geotechnicznej.

8. OCHRONA PRZECIWPOŻAROWA

Nie dotyczy.

9. SPOSÓB ZAPEWNIENIA WARUNKÓW DO PORUSZANIA SIĘ OSOBOM NIEPEŁNOSPRAWNYM W TYM PORUSZAJĄCYCH SIĘ NA WÓZKACH INWALIDZKICH

Projektowane nawierzchnie nie będą zawierać uskoków, ani progów uniemożliwiających osobom niepełnosprawnym korzystanie z projektowanych ciągów komunikacyjnych.

10. WPŁYW OBIEKTU NA ŚRODOWISKO

10.1. OCHRONA WÓD POWIERZCHNIOWYCH I PODZIEMNYCH

Odprowadzenie wód deszczowych przewidziano poprzez istniejące rowy/muldy odwadniające wzdłuż drogi – wyżej wymienione elementy odwodnienia wymagają odmulenia lub ponownego wykonania. Część wód opadowych rozproszona zostanie przy pomocy spadków poprzecznych i podłużnych na tereny zielone w obrębie istniejącego pasa drogowego. Sposób odwodnienia po remoncie nie zmieni się względem istniejącego sposobu odwodnienia przed remontem przedmiotowej drogi.

10.2. ODDZIAŁYWANIE NA POWIETRZE

Na etapie prowadzenia prac budowlanych występować będą okresowe uciążliwości związane z emisją substancji do powietrza w wyniku pracy maszyn budowlanych, które mogą niekorzystnie oddziaływać na mieszkańców w sąsiedztwie zamierzenia inwestycyjnego. Maszyny i pojazdy nie powinny być przeciążone i przeładowane oraz powinny spełniać wymagania odnośnie emisji substancji do powietrza. Jednocześnie przewożony materiał budowlany powinien być zabezpieczony przed pyleniem.

10.3. ODDZIAŁYWANIE AKUSTYCZNE

Na etapie wykonywania prac budowlanych należy się spodziewać zwiększonej emisji hałasu spowodowanej: pracą ciężkiego sprzętu wykonującego prace budowlane, dowozu materiałów budowlanych. Wpływ maszyn budowlanych na warunki akustyczne w fazie realizacji przedsięwzięcia można ograniczyć poprzez zastosowanie właściwej organizacji pracy: sprzętu o jak najniższej emisji hałasu i prowadzenie prac budowlanych w sąsiedztwie terenów objętych ochroną przed hałasem, w tym terenów zabudowy mieszkaniowej w porze dziennej w godzinach od 6:00 – 22:00. Należy podkreślić, iż przedmiotowa inwestycja nie będzie miała negatywnego na obszary specjalnej ochrony ptaków i siedlisk przyrodniczych oraz istniejącej fauny i flory obszaru Natura 2000. Nie przewiduje się również oddziaływania inwestycji w stosunku do rezerwatów przyrody oddalonych od obszaru inwestycji.

11. ZABEZPIECZENIE ISTNIEJĄCYCH DRZEW

Pnie drzew zlokalizowanych na placu budowy i przeznaczonych do zachowania muszą być zabezpieczone przed uszkodzeniami poprzez odeskowanie lub wygrodzenie barierami z zachowaniem bezpiecznej odległości (2m).

12. INFORMACJA O OBSZARZE ODDZIAŁYWANIA OBIEKTU

Obszar oddziaływania obiektu zgodnie z ustawą z dnia 7 lipca 1994 r. Prawo budowlane (aktualny tekst jednolity) określono na podstawie przepisów dotyczących dróg tj. rozporządzenia Ministra Transportu i Gospodarki Morskiej w sprawie warunków technicznych, jakim powinny odpowiadać drogi publiczne i ich usytuowanie (aktualny tekst jednolity) oraz ustawy z dnia 21 marca 1985 r. o drogach publicznych (aktualny tekst jednolity). Zasięg obszaru oddziaływania przedmiotowe inwestycji obejmują teren znajdujący się w zakresie przedmiotowego opracowania. Obszar oddziaływania obiektu mieści się w całości na działkach na których obiekt został zaprojektowany.

13. OBIEKTY PODLEGAJĄCE OCHRONIE

Nie dotyczy

14. WPŁYW EKSPLOATACJI GÓRNICZEJ

Nie dotyczy

15. ZESTAWIENIE POWIERZCHNI POSZCZEGÓLNYCH CZĘŚCI ZAGOSPODAROWANIA TERENU

L.p.	Obiekt	Powierzchnia [m2]
1	Nawierzchnia jezdni bitumicznej	Ok. 25500m2
2	Nawierzchnia poboczy
3	Nawierzchnia zjazdów/utwardzeń pasa drogowego

16. ZAŚWIADCZENIA I UPRAWNIENIA PROJEKTANTA



Zaświadczenie

o numerze weryfikacyjnym:

ŁOD-V1E-K5R-IM4 *

Pan Mariusz Jan MRÓZ o numerze ewidencyjnym ŁOD/BD/0002/18
adres zamieszkania Kwiatkowice ul. Łódzka 20, 98-105 Wodzierady
jest członkiem Łódzkiej Okręgowej Izby Inżynierów Budownictwa i posiada wymagane
ubezpieczenie od odpowiedzialności cywilnej.

Niniejsze zaświadczenie jest ważne od 2021-03-01 do 2022-02-28.

Zaświadczenie zostało wygenerowane elektronicznie i opatrzone bezpiecznym podpisem elektronicznym
weryfikowanym przy pomocy ważnego kwalifikowanego certyfikatu w dniu 2021-03-03 roku przez:

Jacek Szer, Zastępca Przewodniczącego Rady Łódzkiej Okręgowej Izby Inżynierów Budownictwa.

(Zgodnie art. 5 ust 2 ustawy z dnia 18 września 2001 r. o podpisie elektronicznym (Dz. U. 2001 Nr 130 poz. 1450) dane w postaci
elektronicznej opatrzone bezpiecznym podpisem elektronicznym weryfikowanym przy pomocy ważnego kwalifikowanego certyfikatu są
równoważne pod względem skutków prawnych dokumentom opatrzonym podpisami własnoręcznymi.)

* Weryfikację poprawności danych w niniejszym zaświadczeniu można sprawdzić za pomocą numeru weryfikacyjnego zaświadczenia na
stronie Polskiej Izby Inżynierów Budownictwa www.pitb.org.pl lub kontaktując się z biurem właściwej Okręgowej Izby Inżynierów
Budownictwa.



Łódzka Okręgowa Izba Inżynierów Budownictwa
Okręgowa Komisja Kwalifikacyjna

OKK/2526/774/19
sygn. akt. KK.Dr/7131/3897/19

DECYZJA

Na podstawie art. 104 ustawy z dnia 14 czerwca 1960 r. Kodeks postępowania administracyjnego (*tekst jedn.: Dz. U. z 2018 r., poz. 2096 z późn. zm.*) w związku z art. 11 ust. 1 i art. 24 ust. 1 pkt 2 ustawy z dnia 15 grudnia 2000 r. o samorządach zawodowych architektów oraz inżynierów budownictwa (*tekst jedn.: Dz. U. z 2016 r., poz. 1725*), art. 12 ust. 1, ust. 2, ust. 3 i ust. 4c pkt 1, art. 13 ust. 1 i ust. 4, art. 14 ust. 1 pkt 2b i ust. 3 pkt 1 oraz art. 15a ust. 9 ustawy z dnia 7 lipca 1994 r. Prawo budowlane (*tekst jedn.: Dz. U. z 2018 r., poz. 1202 z późn. zm.*), po ustaleniu, że zostały spełnione warunki w zakresie przygotowania zawodowego oraz po złożeniu egzaminu na uprawnienia budowlane z wynikiem pozytywnym, Okręgowa Komisja Kwalifikacyjna Łódzkiej Okręgowej Izby Inżynierów Budownictwa stwierdza, że

Pan Mariusz Jan Mróz

magister inżynier
kierunek budownictwo

urodzony dnia 18 maja 1988 r. w Łasku

otrzymuje

UPRAWNIENIA BUDOWLANE
numer ewidencyjny LOD/3897/PBD/19
do projektowania bez ograniczeń
w specjalności inżynierskiej drogowej

UZASADNIENIE

W związku z uwzględnieniem w całości żądania strony, na podstawie art. 107 § 4 K.p.a. odstępuje się od uzasadnienia decyzji. Zakres nadanych uprawnień budowlanych wskazano na odwrocie decyzji.

Pouczenie

Od niniejszej decyzji służy odwołanie do Krajowej Komisji Kwalifikacyjnej Polskiej Izby Inżynierów Budownictwa w Warszawie, za pośrednictwem Łódzkiej Okręgowej Izby Inżynierów Budownictwa w Łodzi, w terminie 14 dni od daty doręczenia decyzji.

Zgodnie z treścią art. 127a ustawy Kodeks postępowania administracyjnego:

§ 1. W trakcie biegu terminu do wniesienia odwołania strona może zrzec się prawa do wniesienia odwołania wobec organu administracji publicznej, który wydał decyzję.

§ 2. Z dniem doręczenia organowi administracji publicznej oświadczenia o zrzeczeniu się prawa do wniesienia odwołania przez ostatnią ze stron postępowania, decyzja staje się ostateczna i prawomocna.

W przypadku złożenia przez stronę oświadczenia o zrzeczeniu się prawa do odwołania od decyzji (określonego w § 2) stronie nie przysługuje prawo do odwołania się ani skargi do sądu administracyjnego.

Skład Orzekający Okręgowej Komisji Kwalifikacyjnej
Łódzkiej Okręgowej Izby Inżynierów Budownictwa:

Przewodniczący Składu Orzekającego OKK LOIIB
dr inż. Ryszard Mes

Członek Składu Orzekającego OKK LOIIB
mgr inż. Wiktor Jakubowski

Członek Składu Orzekającego OKK LOIIB
mgr inż. Tomasz Kłuska



Pan Mariusz Mróz jest upoważniony do:

- 1) projektowania, sprawdzania projektów architektoniczno-budowlanych i sprawowania nadzoru autorskiego w odniesieniu do obiektu budowlanego takiego jak:
 - a) droga w rozumieniu przepisów o drogach publicznych, z wyłączeniem drogowych obiektów inżynierskich oprócz przepustów;
 - b) droga dla ruchu i postoju statków powietrznych oraz przepust, zgodnie z art. 14 ust. 3 pkt 1 oraz art. 15a ust. 9 ustawy Prawo budowlane;
- 2) sporządzania projektu zagospodarowania działki lub terenu, zgodnie z art. 15a ust. 1 ustawy Prawo budowlane;
- 3) sprawowania kontroli technicznej utrzymania obiektów budowlanych, zgodnie z art. 13 ust. 4 ustawy Prawo budowlane.

Skład Orzekający Okręgowej Komisji Kwalifikacyjnej
Łódzkiej Okręgowej Izby Inżynierów Budownictwa:

Przewodniczący Składu Orzekającego OKK LOIIB
dr inż. Ryszard Mes

Członek Składu Orzekającego OKK LOIIB
mgr inż. Wiktor Jakubowski

Członek Składu Orzekającego OKK LOIIB
mgr inż. Tomasz Kluska



Otrzymują:

1. Mariusz Mróz
Kwiatkowiec, ul. Łódzka 20
98-105 Wodzisław;
2. Rada Łódzkiej Okręgowej Izby Inżynierów Budownictwa;
3. Główny Inspektor Nadzoru Budowlanego;
4. n/n.

OŚWIADCZENIE PROJEKTANTA

Zgodnie z wymogiem ustawy z dnia 7 lipca 1994 – Prawo Budowlane niniejszym oświadczam, że przedkładany projekt budowlany sporządzony został zgodnie z obowiązującymi przepisami oraz zasadami wiedzy technicznej.

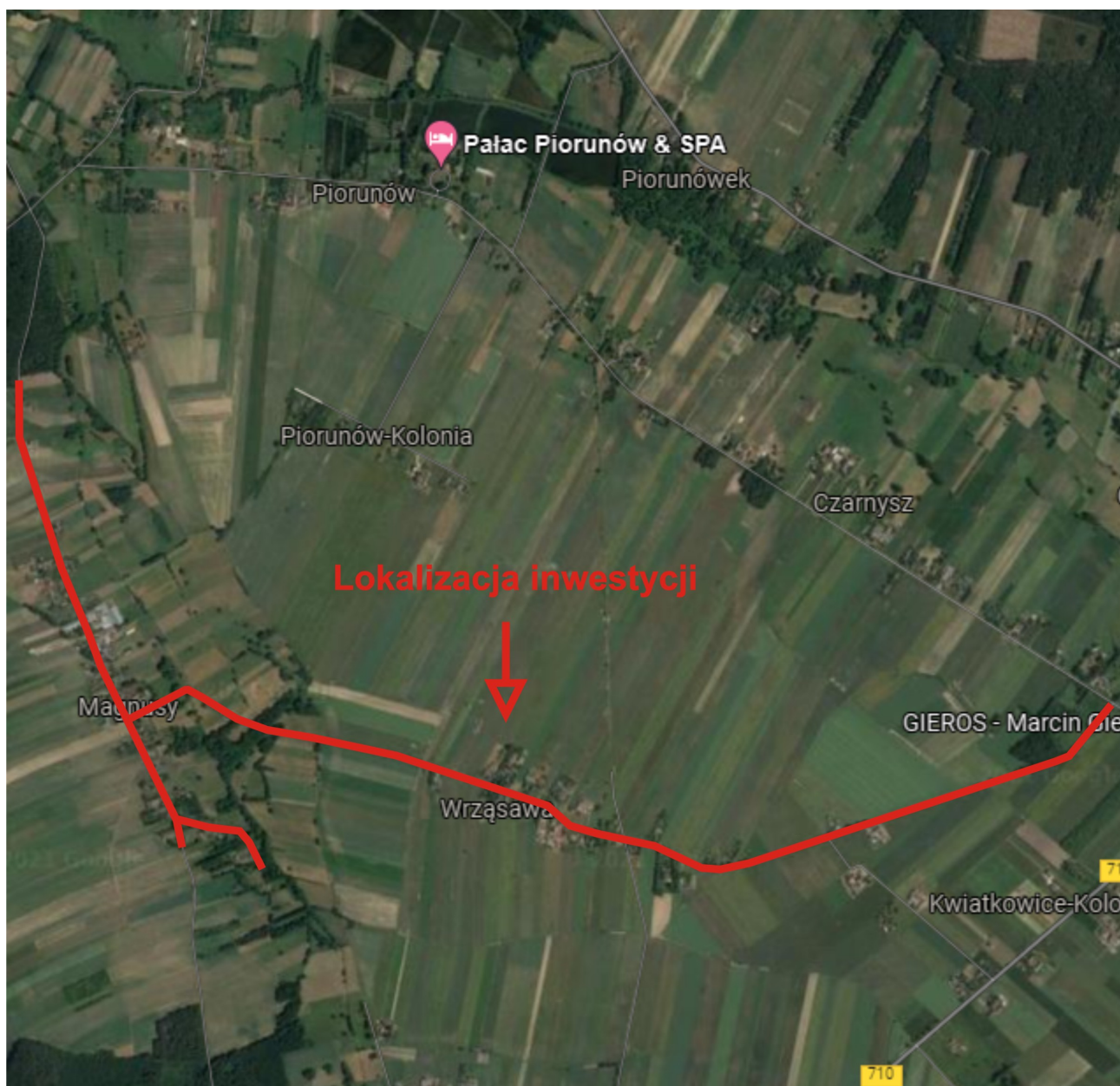
Temat opracowania:

**„MODERNIZACJA INFRASTRUKTURY DROGOWEJ NA TERENIE GMINY
WODZIERADY – REMONT DROGI GMINNEJ NR 103401E KOLONIA
KWIATKOWICE – MAGNUSY”**

Projektant:

Mgr inż. Mariusz Mróz

CZĘŚĆ RYSUNKOWA



PLAN ORIENTACYJNY