

ZBIGNIEW KOTULSKI
39-400 Tarnobrzeg, ul. I. Paderewskiego 65
NIP: 867-111-71-53

INWESTOR: Gmina Nisko
Plac Wolności 14, 37-400 Nisko

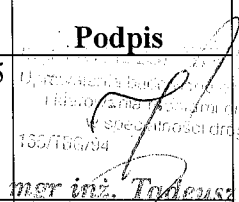
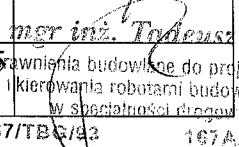
RODZAJ
OPRACOWANIA: MATERIAŁY DO ZGŁOSZENIA ROBÓT
PROJEKT WYKONAWCZY

NAZWA
OPRACOWANIA:

**„MODERNIZACJA DROGI DOJAZDOWEJ DO GRUNTÓW ROLNYCH
POŁOŻONEJ W MIEJSCOWOŚCI RACŁAWICE”**

Działki nr ewid.: 531, 535 – położenie działek: Województwo: podkarpackie; Powiat: niżański;
Jednostka ewidencyjna: Nisko; Obręb: Racławice

Autorzy opracowania:

L	Funkcja	Imię i nazwisko Nr uprawnień	Data	Podpis
	Projektant	mgr inż. Zbigniew Kotulski Nr upr. 165A/Tbg/94	07.2015	 mgr inż. Zbigniew Kotulski Uprawnienia budowlane do projektowania i kierowania robotami budowlanymi w specjalności drogowej 165/TBG/94
	Sprawdzający	mgr inż. Tadeusz Żak Nr upr. 167A/Tbg/93	07.2015	 mgr inż. Tadeusz Żak Uprawnienia budowlane do projektowania i kierowania robotami budowlanymi w specjalności drogowej 167/TBG/93

SPIS TREŚCI

- CZĘŚĆ OPISOWA

A. OPIS TECHNICZNY 3

B. INFORMACJA DOTYCZĄCA BEZPIECZEŃSTWA I OCHRONY ZDROWIA 5

- ZAŁĄCZNIKI

1. Oświadczenie o kompletności

- CZĘŚĆ RYSUNKOWA

1. Orientacja 1:10000 – rys. nr 1

2. Plan sytuacyjny w skali 1:2000 – rys. nr 2

4. Przekrój konstrukcyjny w skali 1:20 – rys. nr 3

OPIS TECHNICZNY

1. PRZEDMIOT PROJEKTU

Przedmiotem opracowania jest modernizacja drogi dojazdowej do gruntów rolnych położonej w miejscowości Raclawice położonej na działkach nr ewid.: 531, 535.

2. PODSTAWA OPRACOWANIA

- Umowa zawarta pomiędzy Wykonawcą a Inwestorem.
- Rozporządzenie Ministra Infrastruktury z dnia 2 września 2004 roku w sprawie szczegółowego zakresu i formy dokumentacji projektowej, specyfikacji technicznych wykonania i odbioru robót budowlanych oraz programu funkcjonalno-użytkowego, Dz.U. Nr 202, poz.2072,
- Podkład ewidencyjny w skali 1:2000 pozyskany z powiatowych zasobów geodezyjnych,
- Ustalenia z Inwestorem,
- Wizje lokalne w terenie (pomiary uzupełniające).

3. ZAKRES I CEL OPRACOWANIA

Niniejsze opracowanie obejmuje projekt wykonawczy modernizacji drogi dojazdowej do gruntów rolnych położonej w miejscowości Raclawice na działkach nr ewid.: 531, 535 o długości 562mb.

4. OPIS STANU ISTNIEJĄCEGO

W stanie istniejącym przedmiotowy odcinek drogi posiada przekrój drogowy o szerokości jezdni gruntowej 2,5 – 3,0m na odcinku od km0+000 do km0+162 oraz 4,0-5,0 na odcinku od km0+162 do km0+562. Po obu stronach drogi znajdują się łąki i pola uprawne.

Teren o nieznacznych różnicach wysokościowych. W budowie geologicznej przeważają piaski gliniaste, średnio zagęszczone. W obecnym stanie droga jest w złym stanie technicznym. Posiada liczne wyboje i nierówności, które podczas opadów powodują powstanie zastoisk wodnych co dodatkowo utrudnia dojazd do gruntów rolnych.

5. UKSZTAŁTOWANIE SYTUACYJNE

W ramach projektowanej modernizacji drogi przewiduje się wykonanie nawierzchni drogi w istniejącym pasie drogowym (dz. nr ewid. 531 i 535) poprzez wykonanie korytowania mechanicznego na głębokość 20cm, wykonanie warstwy odsączającej z piasku gr. 10cm, wykonanie podbudowy zasadniczej z kruszywa 20-63mm gr. 15cm i wykonanie nawierzchni z kruszywa 0-31,5mm z zaklinowaniem i zamięłowaniem gr. 10cm. Początek opracowania na wprost działki nr ewid. 683, natomiast koniec nawiązuje do drogi zlokalizowanej na działce nr ewid. 531 i 503. Szerokość jezdni 3,0m na odcinku od km0+000 do km0+162, natomiast na odcinku od km0+162

do km0+562 szerokość jezdni zaprojektowano 4,5m.

6. UKSZTAŁTOWANIE WYSOKOŚCIOWE

Przebieg wysokościowy drogi dostosowano do stanu istniejącego.

7. ODWODNIENIE

Odwodnienie – powierzchniowe. Odwodnienie zapewniono poprzez nadanie odpowiednich spadków poprzecznych i podłużnych.

8. ROBOTY ROZBIÓRKOWE

Nie przewiduje się wykonanie robót rozbiórkowych.

9. ROBOTY ZIEMNE

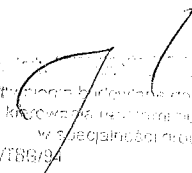
Przewiduje się wykonywanie robót ziemnych związanych z wykonywaniem korytowania pod jezdnie drogi.

10. ZIELEŃ

W ramach przedmiotowej inwestycji nie przewiduje się likwidacji istniejącej zieleni.

16.OCHRONA ŚRODOWISKA

Projektowana inwestycja polegająca na modernizacji drogi dojazdowej do gruntów rolnych położonej w miejscowości Raławice na działkach o nr ewid.: 531 i 535 o długości 562mb nie spowoduje zwiększenia oddziaływania na środowisko w stosunku do stanu istniejącego jak również jest brak potrzeby przeprowadzenia oceny oddziaływania na środowisko. Przedmiotowa inwestycja nie jest przedsięwzięciem mogącym znacząco oddziaływać na środowisko w rozumieniu przepisów art. 59 ust 1 ustawy z dnia 3 października 2008r. o udostępnieniach informacji o środowisku i jego ochronie, udziale społeczeństwa oraz o ocenach oddziaływania na środowisko. Zaplanowane do realizacji przedsięwzięcie nie zostało wymienione w katalogu przedsięwzięć mogących znacząco oddziaływać na środowisko i nie podlega procedurze opiniowania w trybie art. 64 przywołanej wyżej ustawy. Na przedmiotowym odcinku drogi nie przewiduje się wycinki drzew wymagających decyzji na wycinkę oraz brak jakichkolwiek siedlisk zwierząt i ptactwa.

mgr inż. 
Dział Inżynierii i Budownictwa
Kierownik Wydziału Inżynierii i Budownictwa
mgr inż. Tomasz Bieganski
163/TBG/94 165/ATBG/94

INFORMACJA DOTYCZĄCA BEZPIECZEŃSTWA I OCHRONY ZDROWIA

Strona tytułowa projektu wykonawczego zawiera informacje wymienione w §2.2. Rozporządzenia Ministra Infrastruktury z dnia 23 czerwca 2003 roku w sprawie informacji dotyczącej bezpieczeństwa i ochrony zdrowia oraz planu bezpieczeństwa i ochrony zdrowia.

1. Zakres robót dla całego zamierzenia budowlanego oraz kolejność realizacji poszczególnych obiektów

Zakres robót dla całego zamierzenia budowlanego podany jest w opisie technicznym. Kolejność realizacji poszczególnych obiektów zostanie określona przez Wykonawcę robót. Generalnie w pierwszej kolejności należy wykonać rozebranie istniejącego przepustu, następnie korytowania i wykonanie poszczególnych warstw konstrukcyjnych.

2. Wykaz istniejących obiektów budowlanych

Istniejące obiekty budowlane to: droga dojazdowa do pól.

3. Elementy zagospodarowania działki lub terenu, które mogą stwarzać zagrożenie bezpieczeństwa i zdrowia ludzi

Elementem zagospodarowania działki lub terenu, który może stwarzać zagrożenie bezpieczeństwa i zdrowia ludzi jest ruch drogowy odbywający się po drodze dojazdowej do pól.

4. Przewidywane zagrożenia występujące podczas realizacji robót budowlanych, określające ich skalę i rodzaje zagrożeń oraz miejsce i czas ich wystąpienia

Podczas realizacji robót budowlanych będą występowały typowe dla wielobranżowych inwestycji drogowych rodzaje zagrożeń wynikające min. z wykonywania robót ziemnych. Skala zagrożeń jest ograniczona do placu budowy (zagrożenie lokalne). Miejsce i czas wystąpienia zagrożeń: każdorazowo podczas wykonywania robót budowlanych w obszarze i w czasie wykonywania.

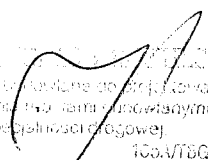
5. Wskazanie sposobu prowadzenia instruktażu pracowników przed przystąpieniem do realizacji robót szczególnie niebezpiecznych.

Przed przystąpieniem do realizacji robót szczególnie niebezpiecznych należy przeprowadzić instruktaż pracowników w sposób zgodny z przepisami dotyczącymi bezpieczeństwa i higieny pracy przy wykonywaniu robót budowlanych. Instruktaż powinien określać: zasady postępowania w przypadku wystąpienia zagrożenia, konieczność stosowania przez pracowników środków ochrony indywidualnej, zabezpieczającej przed skutkami zagrożeń, zasady bezpośredniego nadzoru nad pracami szczególnie niebezpiecznymi przez wyznaczone w tym celu osoby.

6. Wskazanie środków technicznych i organizacyjnych, zapobiegających niebezpieczeństwom wynikającym z wykonywania robót budowlanych w

strefach szczególnego zagrożenia zdrowia lub w ich sąsiedztwie, w tym zapewniających bezpieczną i sprawną komunikację, umożliwiającą szybką ewakuację na wypadek pożaru, awarii i innych zagrożeń.

Nie przewiduje się wykonywania robót budowlanych w strefach szczególnego zagrożenia zdrowia lub w ich sąsiedztwie.

 Opracował:
mgr inż. Zbigniew Kotulski
Upoważnienie do sporządzania
dokumentacji technicznej
w specjalności drogowej
100/TBQ/94 100/ATBQ/94

mgr inż. Zbigniew Kotulski

OŚWIADCZENIE

**Projekt na zadanie pn. „MODERNIZACJA DROGI DOJAZDOWEJ DO
GRUNTÓW ROLNYCH POŁOŻONEJ W MIEJSCOWOŚCI
RACŁAWICE”**

**na działkach nr ewid.: 531, 535– położenie działek: Województwo:
podkarpackie; Powiat: niżański; Jednostka ewidencyjna: Nisko; Obręb:
Raclawice**

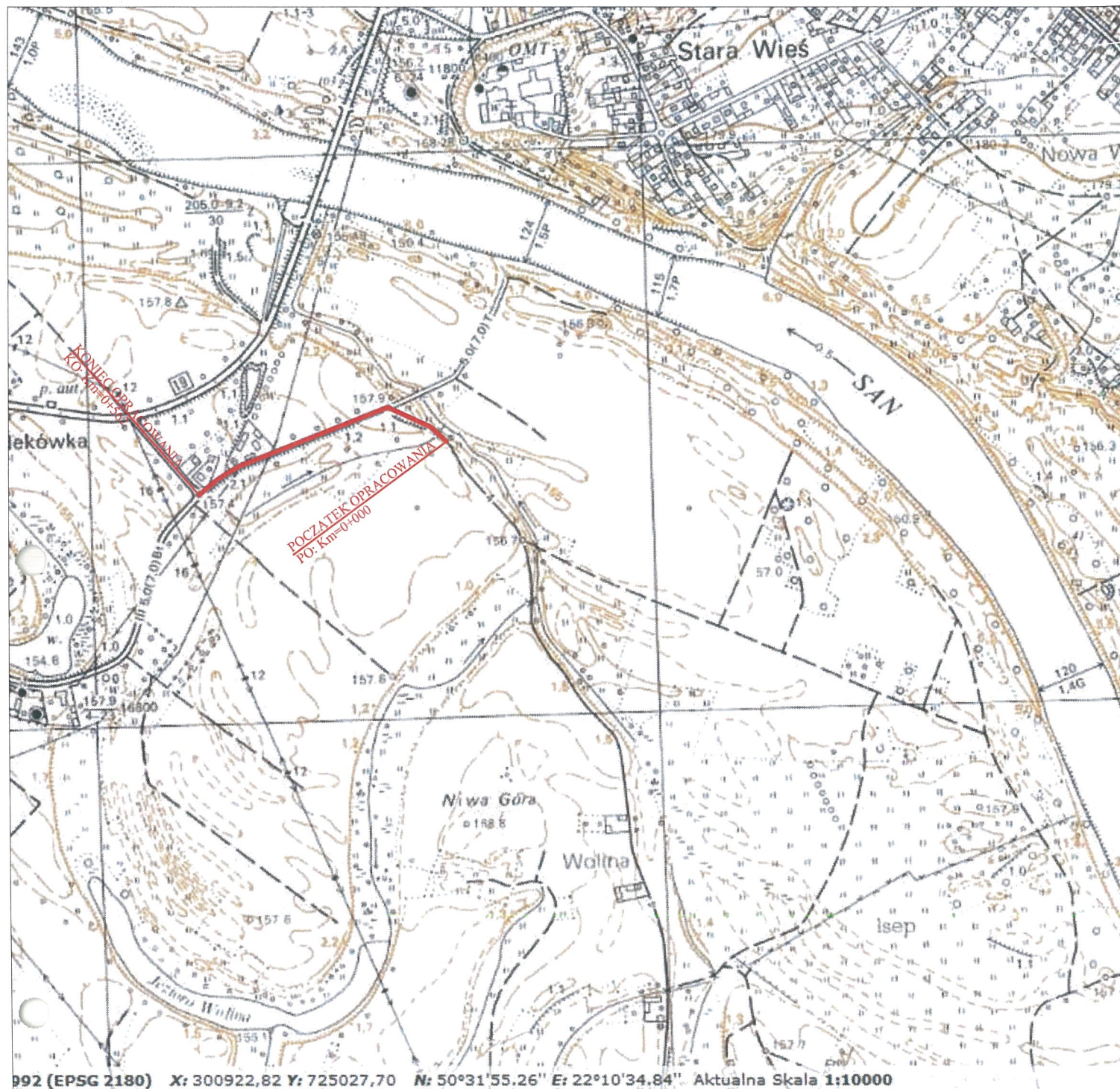
został sporządzony zgodnie z obowiązującymi przepisami oraz zasadami wiedzy technicznej i jest kompletny z punktu widzenia celu któremu ma służyć.

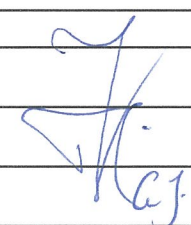
1. Projektant (branża drogowa) - mgr inż. Zbigniew Kotulski

[Podpis]
mgr inż. Zbigniew Kotulski
Uprawnienia budowlane do projektowania
i kierowania robotami budowlanymi
w specjalności drogowej
165/TBG/94 165A/TBG/94

2. Sprawdzający (branża drogowa) - mgr inż. Tadeusz Żak

[Podpis]
mgr inż. Tadeusz Żak
uprawnienia budowlane do projektowania
i kierowania robotami budowlanymi
w specjalności drogowej
167/TBG/93 167A/TBG/93



Jednostka projektująca:			Investor:
Zbigniew Kotulski ul. Paderewskiego 65; 39-400 Tarnobrzeg			Gmina Nisko
Nazwa inwestycji:			Stadium:
Modernizacja drogi dojazdowej do gruntów rolnych zlokalizowanej na działkach o nr ewid. 531 i 535 w miejscowości Raclawice			Projekt Wykonawczy
Nazwa rysunku:			Data:
PLAN ORIENTACYJNY			07.2015
BRANŻA DROGOWA			Skala:
Projektant:	mgr inż. Zbigniew Kotulski upr. nr 165A/Tbg/94		1:10 000
Sprawdzający:	mgr inż. Tadeusz Żak upr. nr 167A/Tbg/93		Nr rysunku 1
Opracował:	mgr inż. Grzegorz Jamróż		

KONIEC OPRACOWANIA
KO: Km=0+562

POCZĄTEK OPRACOWANIA
PO: Km=0+000

Pozwala się zgodność niniejszej kopii z treścią materiału państwowego zasobu geodezyjnego i kartograficznego	
Organ prowadzący państwowy zasób geodezyjny i kartograficzny	STAROSTA NIŻAŃSKI
Nazwa materiału zasobu	MAPA EWIDENCYJNA
Identyfikator ewidencyjny materiału zasobu	Obszar RACŁAWICE
Data wykonania kopii	Skala 1:2000
Imię, nazwisko i podpis osoby reprezentującej organ	Godło 4
	G. G. 6642. 2.1093. 2015
	29 CZE 2015
	Z up. STAROSTY
	Mieczysław Kala

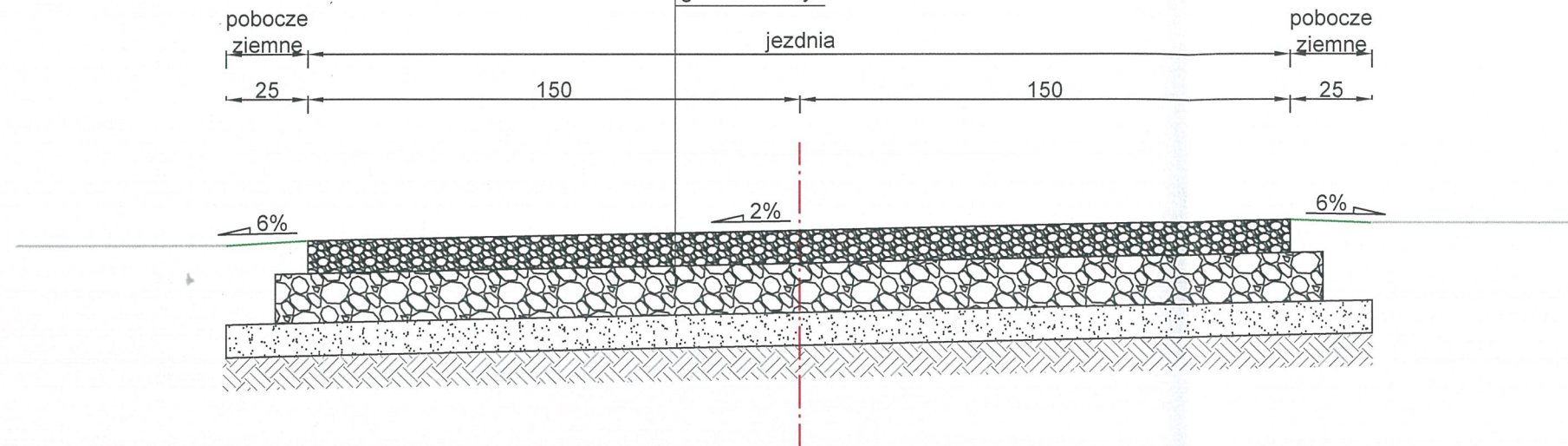
Jednostka projektująca:		Zbigniew Kotulski ul. Paderewskiego 65; 39-400 Tarnobrzeg		Inwestor: Gmina Nisko	
Nazwa inwestycji:		Modernizacja drogi dojazdowej do gruntów rolnych zlokalizowanej na działkach o nr ewid. 531 i 535 w miejscowości Raclawice		Stadium: Projekt Wykonawczy	
Nazwa rysunku:		PLAN SYTUACYJNY		Data: 07.2015	
Projektant:		mgr inż. Zbigniew Kotulski upr. nr 165A/Tbg/94		Skala: 1:2 000	
Sprawdzający:		mgr inż. Tadeusz Żak upr. nr 167A/Tbg/93		Nr rysunku	
Opracował:		mgr inż. Grzegorz Jamróz		2	

PRZEKRÓJ KONSTRUKCYJNY

od km 0+000 do km 0+162

KONSTRUKCJA JEZDNI:

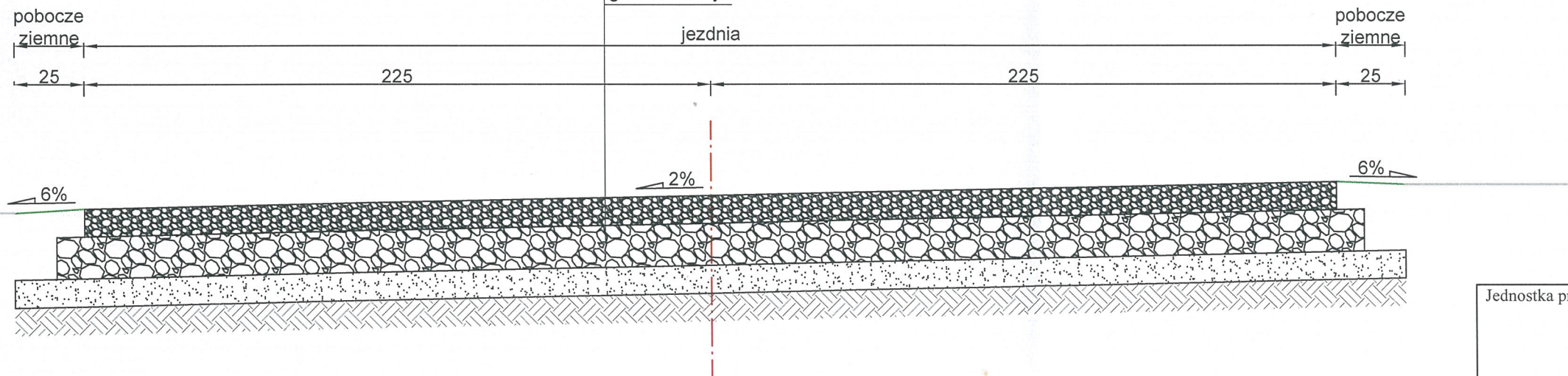
10cm	nawierzchnia z kruszywa 0-31,5mm z zaklinowaniem i zmiataowaniem
15cm	podbudowa zasadnicza z kruszywa 20-63mm
10cm	warstwa odsączająca z piasku
	grunt rodzimy



od km 0+162 do km 0+562

KONSTRUKCJA JEZDNI:

10cm	nawierzchnia z kruszywa 0-31,5mm z zaklinowaniem i zmiataowaniem
15cm	podbudowa zasadnicza z kruszywa 20-63mm
10cm	warstwa odsączająca z piasku
	grunt rodzimy



Jednostka projektująca:			Investor:
Zbigniew Kotulski ul. Paderewskiego 65; 39-400 Tarnobrzeg			Gmina Nisko
Nazwa inwestycji:			Stadium:
Modernizacja drogi dojazdowej do gruntów rolnych zlokalizowanej na działkach o nr ewid. 531 i 535 w miejscowości Raclawice			Projekt Wykonawczy
Nazwa rysunku:			Data:
PRZEKRÓJ KONSTRUKCYJNY			07.2015
BRANŻA DROGOWA			Skala:
Projektant:	mgr inż. Zbigniew Kotulski upr. nr 165A/Tbg/94		1:20
Sprawdzający:	mgr inż. Tadeusz Żak upr. nr 167A/Tbg/93		Nr rysunku 3
Opracował:	mgr inż. Grzegorz Jamróz		