



**T4P** Tomasz Pajewski

06-400 Ciechanów

ul. Błękitna 21 Tel. 796 100 703

[www.t4p.pl](http://www.t4p.pl) e-mail: [biuro@t4p.pl](mailto:biuro@t4p.pl)

---

Strona tytułowa informacji BIOZ

## **INFORMACJA DOTYCZĄCA BEZPIECZEŃSTWA I OCHRONY ZDROWIA**

**TEMAT:** Budowa budynku świetlicy wiejskiej

**INWESTOR:**



GMINA CIECHANÓW

ul. Fabryczna 8

06-400 Ciechanów

**ADRES INWESTYCJI:** Ujazdowo , gm. Ciechanów

działka o nr. ewid. : 180

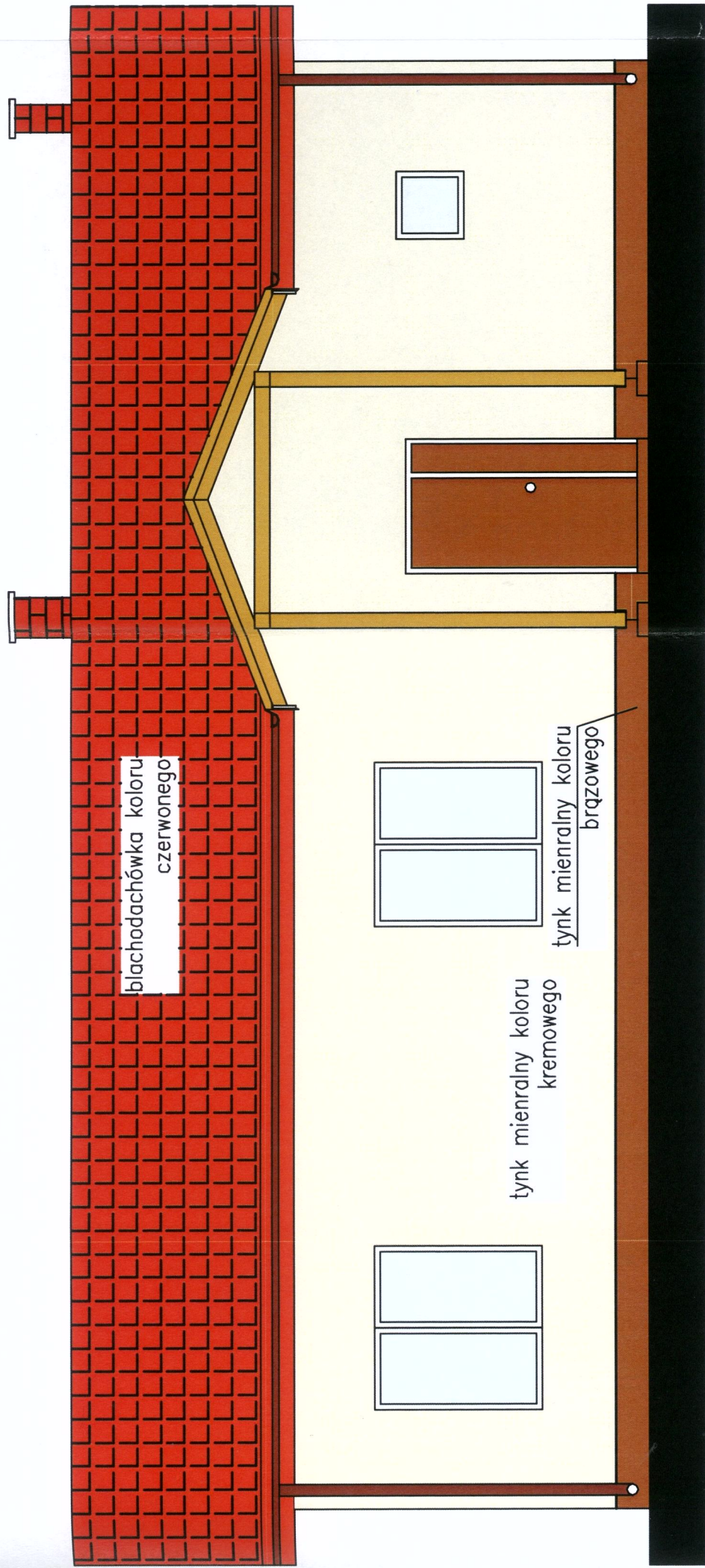
obręb geod. 39 Ujazdowo

**PROJEKTANT OPRACOWUJĄCY INFORMACJĘ BIOZ :**

*mgr inż. arch. Marian Tromski Nr upr. 337/Wa/71*

Ciechanów 22.06.2018r.

# ELEWACJA FRONTOWA C-D 1:50

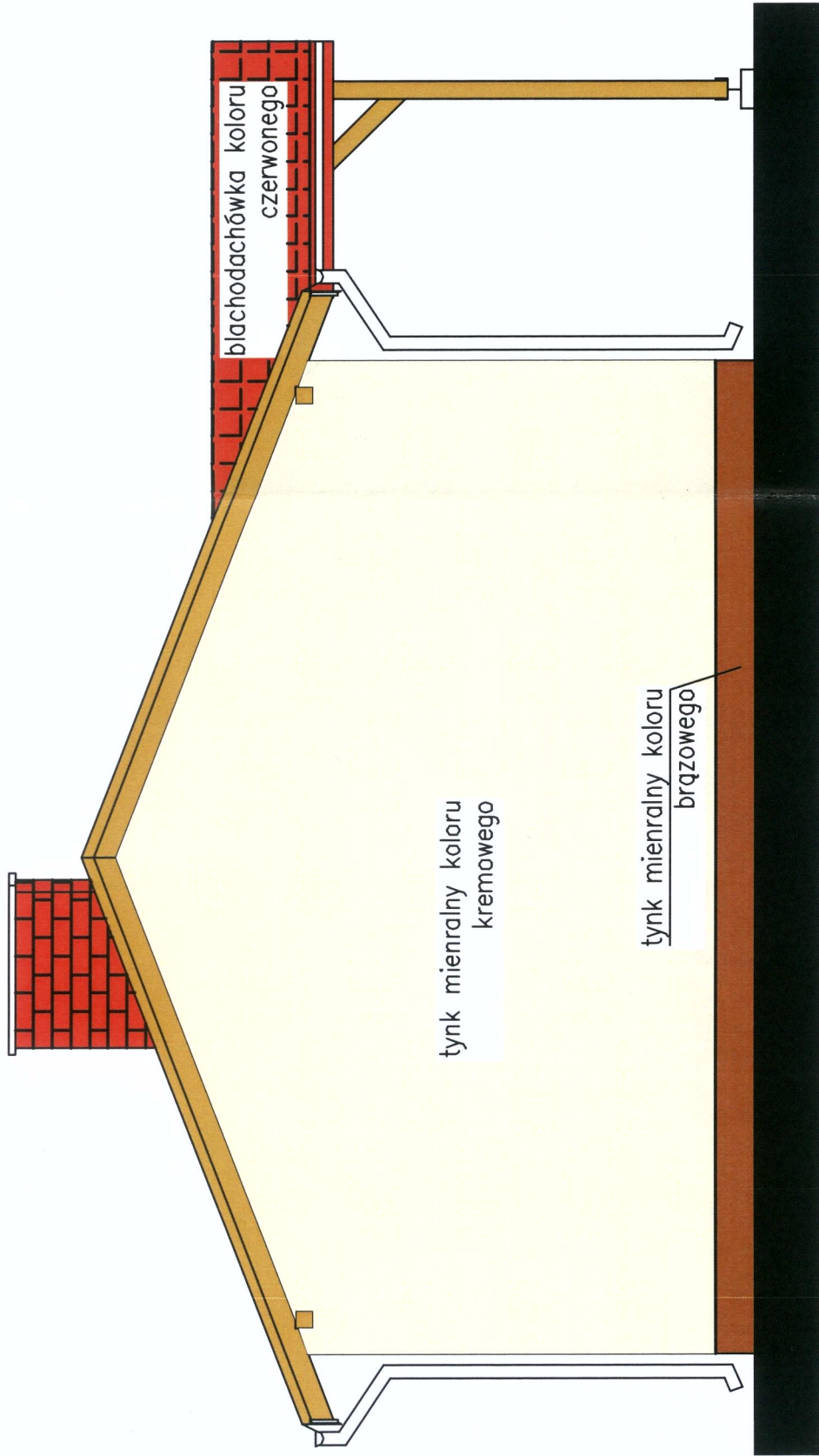


**STAROSTWO POWIATOWE**  
w Ciechanowie  
ul. 17 Stycznia 7  
06-400 Ciechanów

<b>T4P</b> Tomasz Pajewski 06-400 Ciechanów ul. Błękitna 21 Tel. 796 100 703 www.t4p.pl e-mail: biuro@t4p.pl		<b>DATA OPRACOWANIA:</b> 22.06.2018r.	<b>SKALA:</b> 1 : 50
<b>INWESTOR:</b> GMINA CIECHANÓW ul. Fabryczna 8 06-400 Ciechanów	<b>ADRES INWESTYCJI:</b> Budowa budynku świetlicy wiejskiej	<b>NR RYSUNKU:</b> K08	
<b>PROJEKTOWAŁ:</b> mgr inż. arch. Marian Tromski Nr uprawnień: 337/Wo/71 w spec. archit.-konstrukcyjnej	<b>OPRACOWAŁ:</b> mgr inż. Tomasz Pajewski Nr uprawnień: MAZ/0276/ZOOk/13 w spec. konstrukcyjnej	<b>SPRAWDZAJĄCY:</b> mgr inż. arch. Andrzej Tromski Nr uprawnień: MAZ/136/08 w spec. architektonicznej	<b>INŻ. WOJCIECH NOSARZEWSKI</b> Nr uprawnień: MAZ/0337/POOk/05 w spec. konstrukcyjnej
<b>PODPIS</b>			

# ELEWACJA SZCZYTOWA A-D

1:50

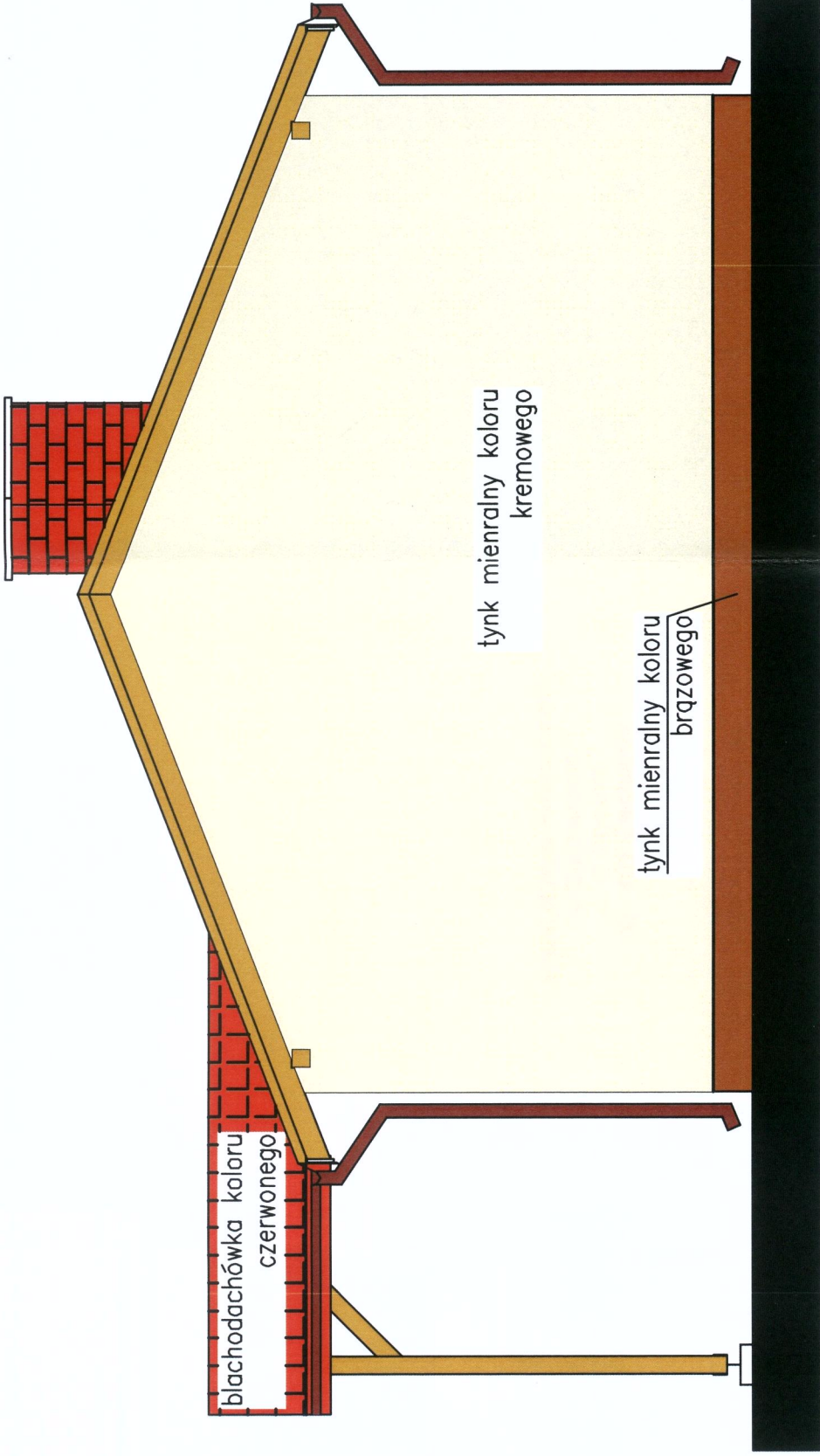


**STAROSTWO POWIATOWE**  
w Ciechanowie  
ul. 17 Stycznia 7  
06-400 Ciechanów

<b>T4P</b>	<b>T4P</b> Tomasz Pajewski 06-400 Ciechanów ul. Błękitna 21 Tel. 796 100 703 www.t4p.pl e-mail: biuro@t4p.pl	
<b>INWESTOR:</b>	<b>GMINA CIECHANÓW</b> ul. Fabryczna 8 06-400 Ciechanów	<b>DATA OPRACOWANIA:</b> 22.06.2018r.
<b>TEMAT:</b>	Budowa budynku świetlicy wiejskiej	<b>SKALA:</b> 1 : 50
<b>ADRES INWESTYCJI:</b>	Ujazdowo, gm. Ciechanów działka o nr. ewid. : 180 obręb geod. 39 Ujazdowo	<b>NR RYSUNKU:</b> <b>K09</b>
<b>NAZWA RYSUNKU:</b>	ELEWACJA SZCZYTOWA A-D	<b>PROJEKTOWAŁ:</b>
<b>PROJEKTOWAŁ:</b> mgr inż. arch. <b>Marion Tromski</b> Nr uprawnień: 337/Wo/71 w spec. archit. – konstrukcyjnej		<b>PODPIS</b>
<b>Opracował:</b> mgr inż. <b>Tomasz Pajewski</b> Nr uprawnień: MAZ/0276/ZOOK/13 w spec. konstrukcyjnej		
<b>Sprawdzający</b> mgr inż. arch. <b>Andrzej Tromski</b> Nr uprawnień: MA/136/08 w spec. architektonicznej		
<b>inż. Wojciech Noszarzewski</b> Nr uprawnień: MAZ/0337/POOK/05 w spec. konstrukcyjnej		

41

# ELEWACJA SZCZYTOWA B-C 1:50

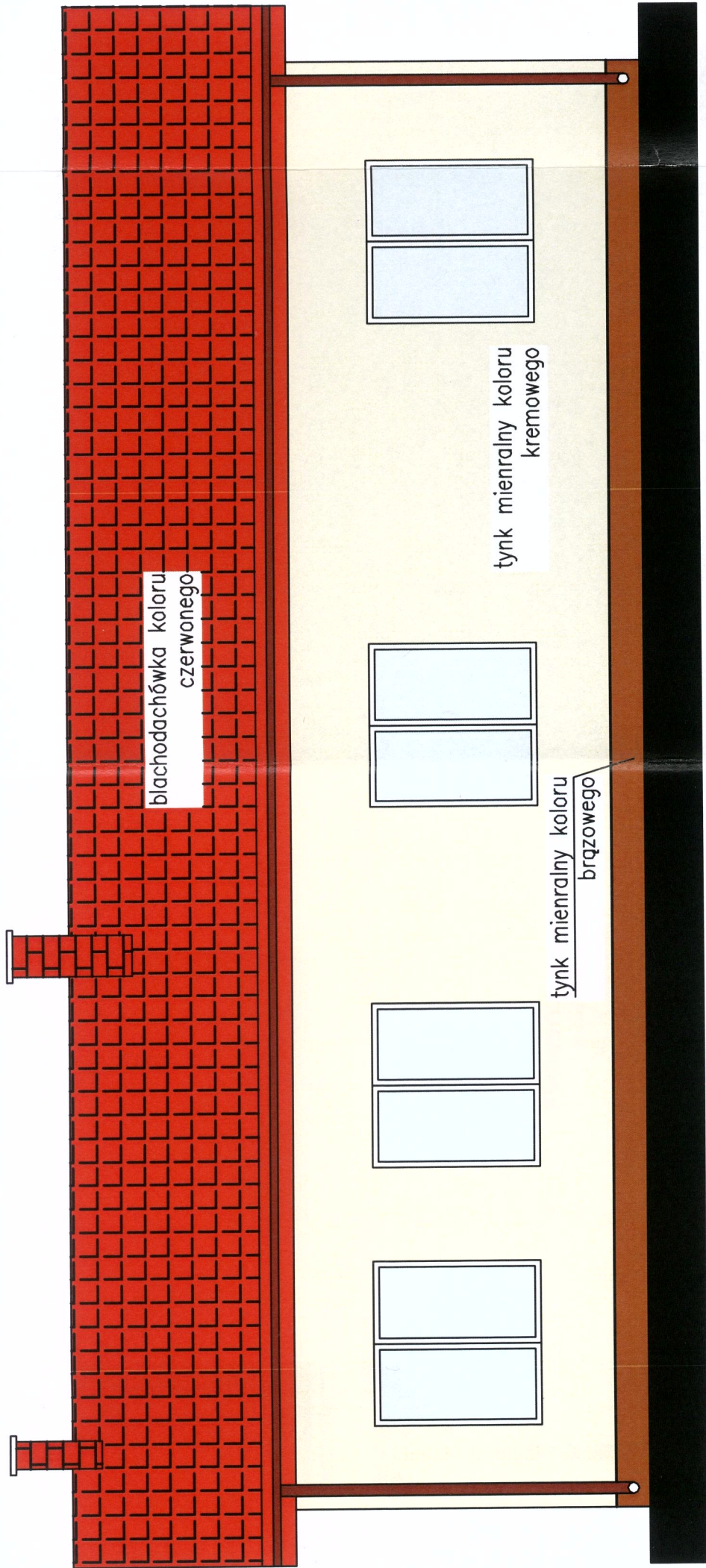


**STAROSTWO POWIATOWE**  
w Ciechanowie  
ul. 17 Stycznia 7  
06-400 Ciechanów

<b>T4P</b> Tomasz Pajewski 06-400 Ciechanów ul. Błękitna 21 Tel. 796 100 703 www.t4p.pl e-mail: biuro@t4p.pl	
<b>INWESTOR:</b> GMINA CIECHANÓW ul. Fabryczna 8 06-400 Ciechanów	<b>DATA OPRACOWANIA:</b> 22.06.2018r.
<b>TEMAT:</b> Budowa budynku świetlicy wiejskiej	<b>SKALA:</b> 1 : 50
<b>ADRES INWESTYCJI:</b> Ujazdowo, gm. Ciechanów działka o nr. ewid. : 180 obręb geod. 39 Ujazdowo	<b>NR RYSUNKU:</b> K07
<b>NAZWA RYSUNKU:</b> ELEWACJA SZCZYTOWA B-C	<b>PROJEKTOWAŁ:</b> mgr inż. arch. Marian Tromski Nr uprawnień: 337/Wo/71 w spec. archit. - konstrukcyjnej
<b>OPRACOWAŁ:</b> mgr inż. Tomasz Pajewski Nr uprawnień: MAZ/0216/ZOOK/13 w spec. konstrukcyjnej	
<b>SPRAWDZIŁ:</b> mgr inż. arch. Andrzej Tromski Nr uprawnień: MA/136/08 w spec. architektonicznej	
<b>INŻ. WOJCIECH NOSARZEWSKI</b> Nr uprawnień: MAZ/0337/P00K/05 w spec. konstrukcyjnej	

# ELEWACJA TYLNA A-B

## 1:50



**STAROSTWO POWIATOWE**  
w Ciechanowie  
ul. 17 Stycznia 7  
06 - 400 Ciechanów

<b>T4P</b> Tomasz Pajewski 06-400 Ciechanów ul. Błękitna 21 Tel. 796 100 703 www.t4p.pl e-mail: biuro@t4p.pl	
<b>INWESTOR:</b>	<b>DATA OPRACOWANIA:</b>
GMINA CIECHANÓW ul. Fabryczna 8 06-400 Ciechanów	22.06.2018r.
<b>TEMAT:</b>	<b>SKALA:</b>
Budowa budynku świetlicy wiejskiej	1 : 50
<b>ADRES INWESTYCJI:</b>	<b>NR RYSUNKU:</b>
Ujazdowo , gm. Ciechanów działka o nr. ewid. : 180 obręb geod. 39 Ujazdowo	K06
<b>NAZWA RYSUNKU:</b>	<b>PODPIS</b>
ELEWACJA TYLNA A-B	
<b>PROJEKTOWAŁ:</b>	
Projektował: mgr inż. arch. Marian Tromski Nr uprawnień: 337/Ma/71 w spec. archit.-konstrukcyjnej  Opracował: mgr inż. Tomasz Pajewski Nr uprawnień: MAZ/0276/ZOOK/13 w spec. konstrukcyjnej  Sprawdzający mgr inż. arch. Andrzej Tromski Nr uprawnień: MA/136/08 w spec. architektonicznej  inż. Wojciech Noszarzewski Nr uprawnień: MAZ/0337/P00K/05 w spec. konstrukcyjnej	

## **1.1 INFORMACJA DOTYCZĄCA BEZPIECZEŃSTWA I OCHRONY ZDROWIA**

**TEMAT:** Budowa budynku świetlicy wiejskiej

**INWESTOR:** GMINA CIECHANÓW

ul. Fabryczna 8

06-400 Ciechanów

**ADRES INWESTYCJI:** Ujazdowo , gm. Ciechanów

działka o nr. ewid. : 180

obręb geod. 39 Ujazdowo

**PROJEKTANT OPRACOWUJĄCY INFORMACJĘ BIOZ :**

mgr inż. arch. Marian Tromski Nr upr. 337/Wa/71

### **1.1.1 ZAKRES ROBÓT DLA CAŁEGO ZAMIERZENIA BUDOWLANEGO ORAZ KOLEJNOŚĆ REALIZACJI POSZCZEGÓLNYCH OBIEKTÓW**

1. Przygotowanie placu budowy, w tym ogrodzenie, wydzielenie węzła ciesielskiego, zbrojarskiego, wydzielenie placów składowych materiałów masowych, podręcznych magazynów budowy, baraku socjalnego pracowników.
2. Wykonanie zasilania placu budowy w wodę i energię.
3. Budowa obiektu kubaturowego.
4. Wykonanie przyłączy do budynku wg projektów branżowych.
5. Zagospodarowanie docelowe terenu, w tym ukształtowanie, utwardzenia nawierzchni, nasadzenie zieleni.
6. Likwidacja placu budowy i uporządkowanie terenu po robotach.

### **1.1.2 WYKAZ ISTNIEJĄCYCH OBIEKTÓW BUDOWLANYCH**

Działka jest zabudowana starym budynkiem świetlicy przeznaczonym do rozbiórki.

### **1.1.3 WSKAZANIE ELEMENTÓW ZAGOSPODAROWANIA DZIAŁKI LUB TERENU, KTÓRE MOGĄ STWARZAĆ ZAGROŻENIE BEZPIECZEŃSTWA I ZDROWIA LUDZI**

Zagospodarowanie terenu nie ma większego wpływu na bezpieczeństwo prowadzonych robót.

#### **1.1.4 WSKAZANIE DOTYCZĄCE PRZEWIDYWANYCH ZAGROŻEŃ WYSTĘPUJĄCYCH PODCZAS REALIZACJI ROBÓT BUDOWLANYCH, OKREŚLAJĄCE SKALĘ I RODZAJE ZAGROŻEŃ ORAZ MIEJSCE I CZAS ICH WYSTĄPIENIA**

Przewidywany zakres robót nie przewiduje występowania szczególnych zagrożeń, dla których konieczne jest sporządzenie planu bezpieczeństwa i ochrony zdrowia

#### **1.1.5 WSKAZANIE SPOSOBU PROWADZENIA INSTRUKTAŻU PRACOWNIKÓW PRZED PRZYSTĄPIENIEM DO REALIZACJI ROBÓT SZCZEGÓLNIENIE NIEBEZPIECZNYCH**

Przed przystąpieniem do realizacji poszczególnych robót pracownicy muszą zostać zapoznani z zagrożeniami mogącymi wystąpić w miejscu pracy przez przeszkolenie w zakresie BHP.

W związku z tym kierownik robót zobowiązany jest:

- przy wykonywaniu poszczególnych robót pracownicy powinni być zapoznani z przepisami zawartymi w Rozporządzeniu Ministra Infrastruktury z dn. 6 lutego 2003r. w sprawie bhp przy wykonywaniu robót budowlanych, Dz. U. nr.47 poz.401.
- przeszkolić pracowników w zakresie BHP oraz warunków technicznych wykonywania prac budowlanych,
- wyposażyć pracowników w sprzęt ochrony osobistej, tj. kaski ochronne, rękawice, szelki i linki bezpieczeństwa,
- stworzyć możliwość bezpiecznego wykonywania pracy poprzez ustawienie rusztowań, barier ochronnych, pomostów.
- ogrodzić plac składowy materiałów budowlanych i plac budowy,
- poinformować pracowników o ryzyku zawodowym przy wykonywaniu prac na danym stanowisku oraz zasadach ochrony przed zagrożeniami.

Cała dokumentacja budowy oraz dokumentów niezbędnych do prawidłowej eksploatacji maszyn i innych urządzeń technicznych musi być przechowywana przez kierownika budowy w jego biurze. Część dokumentów, w tym dziennik kontroli BHP, po zakończonej budowie, zostaje przekazana do działu BHP, gdzie podlega archiwizacji.

#### **1.1.6 WSKAZANIE ŚRODKÓW TECHNICZNYCH I ORGANIZACYJNYCH, ZAPOBIEGAJĄCYCH NIEBEZPIECZEŃSTWOM WYNIKAJĄCYM Z WYKONYWANIA ROBÓT BUDOWLANYCH W TREFACH SZCZEGÓLNEGO ZAGROŻENIA ZDROWIA LUB ICH SĄSIĘDZTWA, W TYM ZAPEWNIAJĄCYCH BEZPIECZNA I SPRAWNĄ KOMUNIKACJĘ, UMOŻLIWIAJĄCĄ SZYBKĄ EWAKUACJĘ NA WYPADEK POŻARU, AWARII I INNYCH ZAGROŻEŃ**

Zgodnie z art. 21a ust. 1 Prawa budowlanego – kierownik budowy zobowiązany jest przed rozpoczęciem budowy sporządzić lub zapewnić sporządzenie planu bezpieczeństwa i ochrony zdrowia, uwzględniający specyfikę obiektu budowlanego i warunki prowadzenia robót budowlanych.

## ZAGOSPODAROWANIE PLACU BUDOWY

- Teren budowy lub robót powinien być w miarę potrzeby zabezpieczony ogrodzeniem,
- Ogrodzenie placu budowy powinno być tak wykonane, aby nie stwarzało zagrożenia dla ludzi.  
Wysokość ogrodzenia powinna wynosić co najmniej 1,5m,
- Na placu budowy powinno być wyznaczone miejsce do składowania materiałów,
- Na terenie inwestycji umieścić tablice ostrzegawcze,
- Podczas prac na wysokościach ponad 5m należy stosować zabezpieczenia – kaski ochronne, pasy, linki zabezpieczające,

## ROBOTY ZIEMNE

Roboty ziemne prowadzone będą na podstawie projektu zagospodarowania terenu, określającego położenie instalacji i urządzeń podziemnych mogących znaleźć się w zasięgu prowadzonych robót.

Poręcze balustrad znajdować się będą na wysokości 1,1 m nad terenem i w odległości nie mniejszej niż 1 m od krawędzi wykopu.

W przypadku przykrycia wykopu, zamiast balustrad teren robót będzie oznaczony za pomocą balustrad z lin lub taśm z tworzyw sztucznych umieszczonych wzdłuż wykopu na wysokości 1,1 m w odległości 1 m od krawędzi wykopu.

Jeżeli teren, na którym wykonywane są roboty ziemne nie może być ogrodzony, wykonawca robót zapewni stały jego dozór.

W czasie wykonywania wykopów ze skarpami o bezpiecznym nachyleniu, zgodnym z przepisami odrębnymi, należy:

- w pasie terenu przylegającego do górnej krawędzi skarpy, na szerokości równej trzykrotnej głębokości wykopu, wykonać spadki umożliwiające łatwy odpływ wód opadowych w kierunku od wykopu,
- likwidować naruszenia struktury gruntu skarpy, usuwając naruszony grunt z zachowaniem bezpiecznego nachylenia w każdym punkcie skarpy,
- sprawdzać stan skarpy po deszczu, mrozie lub po dłuższej przerwie w pracy.

Jeżeli wykop osiągnie głębokość większą niż 1 m od poziomu terenu wykonane zostaną zejścia do wykopu. Każdorazowe rozpoczęcie robót w wykopie wymaga sprawdzenia stanu jego skarp.

Składowanie urobku, materiałów i wyrobów jest zabronione na skarpie:

- w odległości mniejszej niż 0,6 m od krawędzi wykopu, jeżeli ściany wykopu są obudowane oraz jeżeli obciążenie urobku jest przewidziane w doborze obudowy,  
w strefie klina naturalnego odłamu gruntu, jeżeli ściany wykopu nie są obudowane.



Ruch środków transportowych obok wykopów powinien odbywać się poza granicą klina naturalnego odłamu gruntu. W czasie wykonywania robót ziemnych nie powinno dopuszczać się do tworzenia się nawisów gruntu. Koparka w czasie pracy powinna być ustawiona w odległości od wykopu co najmniej 0,6 m poza granicą klina naturalnego odłamu gruntu.

Przy wykonywaniu robót ziemnych sprzętem zmechanizowanym należy wyznaczyć w terenie strefę niebezpieczną i odpowiednio ją oznakować. Przebywanie osób pomiędzy ścianą wykopu a koparką, nawet w czasie postoju jest zabronione.

Zakładanie obudowy lub montaż rur w uprzednio wykonanym wykopie o ścianach pionowych i na głębokości poniżej 1m wymaga tymczasowego zabezpieczenia osób klatkami osłonowymi. Stanowiska pracy na otwartym powietrzu powinny być wydzielone, właściwie oznakowane i zabezpieczone przed wejściem osób postronnych.

## **RUSZTOWANIA ROBOCZE**

Rusztowania systemowe powinny być montowane zgodnie z dokumentacją projektową z elementów poddanych przez producenta badaniom na zgodność z wymaganiami konstrukcyjnymi i materiałowymi, określonymi w kryteriach oceny wyrobów pod względem bezpieczeństwa.

Montaż rusztowań, ich eksploatacja i demontaż powinny być wykonywane zgodnie z instrukcją producenta albo projektem indywidualnym.

Osoby zatrudnione przy montażu i demontażu rusztowań powinny posiadać wymagane uprawnienia. Użytkowanie rusztowania jest dopuszczalne po dokonaniu jego odbioru przez kierownika budowy lub uprawnioną osobę. Na rusztowaniu powinna być umieszczona tablica określająca: wykonawcę montażu rusztowania lub ruchomego podestu roboczego z podaniem imienia i nazwiska albo nazwy oraz numer telefonu, dopuszczalne obciążenia pomostów i konstrukcji rusztowania. Rusztowania powinny być wykorzystywane zgodnie z przeznaczeniem.

Rusztowania powinny:

- posiadać pomost o powierzchni roboczej wystarczającej dla osób wykonujących roboty oraz składowania narzędzi i niezbędnej ilości materiałów,
- posiadać stabilną konstrukcję dostosowaną do przeniesienia obciążeń,
- zapewniać bezpieczną komunikację i swobodny dostęp do stanowisk pracy,
- zapewniać możliwość wykonywania robót w pozycji nie powodującej nadmiernego wysiłku,
- posiadać poręcz ochronną.

Rusztowania stojakowe powinny mieć wydzielone bezpieczne pionowe komunikacyjne.

Rusztowania należy ustawiać na podłożu ustabilizowanym i wyprofilowanym, ze spadkiem umożliwiającym odpływ wód opadowych. W przypadku odsunięcia rusztowania od ściany ponad 0,2 m należy stosować balustrady od strony tej ściany.

Udźwig urządzenia do transportu materiałów na wysięgnikach mocowanych do konstrukcji rusztowania nie może przekraczać 1,5 kN. Przed montażem lub demontażem rusztowań należy wyznaczyć i ogrodzić strefę niebezpieczną.

Montaż, eksploatacja i demontaż rusztowań są zabronione:

- jeżeli o zmroku nie zapewniono oświetlenia pozwalającego na dobrą widoczność,
- w czasie gęstej mgły, opadów deszczu , śniegu oraz gołoledzi,
- w czasie burzy lub wiatru, o prędkości przekraczającej 10 m/s.

Pozostawianie materiałów i wyrobów na pomostach rusztowań po zakończeniu pracy jest zabronione.

Zrzucanie elementów demontowanych rusztowań jest zabronione.

## **ROBOTY NA WYSOKOŚCI**

Osoby przebywające na stanowiskach pracy, znajdujące się na wysokości co najmniej 1 m od poziomu podłogi lub ziemi, powinny być zabezpieczone przed upadkiem

Otwory w stropach, na których prowadzone są roboty lub do których możliwy jest dostęp ludzi, należy zabezpieczyć przed możliwością wpadnięcia lub ogrodzić balustradą

Przy pracach na rusztowaniach i innych podwyższeniach nie przeznaczonych na pobyt stały ludzi na wysokości ponad 1,0 m nad poziomem podłogi lub terenu należy stosować się do n/w wymagań:

- przy montażu na wysokości stosować bariery ochronne umieszczone na wysokości co najmniej 1,1 m i krawężniki o wysokości co najmniej 0,15 m pomiędzy poręczą i krawężnikiem powinna być umieszczona na wysokości 0,60 m poprzeczka.
- pomosty i inne urządzenia muszą być stabilne i zabezpieczone przed nieprzewidywalną zmianą położenia oraz posiadały odpowiednią wytrzymałość,
- powierzchnia pomostu powinna być wystarczająca dla pracowników, narzędzi i niezbędnego materiału,
- podłoga powinna być trwale przymocowana do elementów konstrukcyjnych pomostu, - należy zapewnić bezpieczeństwo przy komunikacji pionowej i dojścia do stanowisk pracy,
- należy zapewnić stabilność rusztowania i odpowiednią ich wytrzymałość na obciążenie, - przed rozpoczęciem użytkowania rusztowania należy dokonać odbioru technicznego.

2) W przypadku, gdy nie jest możliwe zastosowanie poręczy ochronnych zabezpieczyć pracownika w indywidualny sprzęt ochrony osobistej taki jak:

- szelki bezpieczeństwa z liniami asekuracyjnymi do stałych punktów konstrukcyjnych,
- szelki bezpieczeństwa z aparatami bezpieczeństwa.

## **ROBOTY MURARSKIE I TYNKARSKIE**

Roboty murarskie i tynkarskie na wysokości powyżej 1 m należy prowadzić z pomostów rusztowań.

Pomost rusztowania do robót murarskich powinien znajdować się poniżej wznoszonego muru, na poziomie co najmniej 0,5 m od jego górnej krawędzi.

Wykonywanie robót murarskich i tynkarskich z drabin przystawnych jest zabronione.

Chodzenie po świeżo wykonanych murach, przesklepieniach, płytach przekryciach otworów i niestabilnych deskowaniach oraz wychylenie się poza krawędzie konstrukcji bez dodatkowego zabezpieczenia i opieranie się o balustrady jest zabronione. Wykonywanie robót murarskich i tynkarskich w wykopach jest dozwolone wyłącznie po uprzednim zabezpieczeniu ścian wykopów.

Jeżeli stanowisko pracy do wykonania ściany znajduje się pomiędzy skarpą wykopu a wznoszoną ścianą, szerokość stanowiska pracy powinna wynosić co najmniej 0,7 m.

## **ROBOTY ZBROJARSKIE I BETONIARSKIE**

Pręty zbrojeniowe w czasie transportu powinny być zabezpieczone przed przemieszczaniem w kierunku poprzecznym i podłużnym.

Poszczególne rodzaje elementów zbrojenia i kształtowników stalowych powinny być składowane oddzielnie, na wyrównanym i odwodnionym podłożu albo na podkładach.

Pręty o średnicy większej niż 20 mm należy odginać wyłącznie za pomocą urządzeń mechanicznych.

W czasie dodawania do mieszanki betonowej środków chemicznych roztwór należy przygotowywać w wydzielonych naczyniach i w wyznaczonych miejscach, a osoby zatrudnione przy rozcieńczaniu środków chemicznych powinny być zaopatrzone w środki ochrony indywidualnej.

Pojemniki do transportu mieszanki betonowej powinny być zabezpieczone przed przypadkowym wylaniem mieszanki oraz wyposażone w klapy łatwo otwieralne.

Opróżnianie pojemnika z mieszanki betonowej powinno odbywać się stopniowo i równomiernie.

Wylewanie mieszanki betonowej w deskowanie z wysokości większej niż 1 m jest zabronione.

Przy dostawie masy betonowej pojazdem punkt zsypu powinien być wyposażony w odbojnice zabezpieczające pojazd przed stoczeniem się.

## **ROBOTY CIESIELSKIE**

Ręczne podawanie w pionie materiałów np. desek lub bali jest dozwolone do wysokości 3m,

Prace ciesielskie z drabin przystawnych zabezpieczonych można wykonywać tylko do wysokości 3m, Przy rozbiórce deskowania należy podjąć środki zabezpieczające przed możliwością zawalenia się elementów deskowania, o kolejności rozbiórki poszczególnych elementów deskowania decyduje majster lub kierownik robót,

Materiał z rozbiórki powinien być bezpośrednio usunięty na wyznaczone stanowisko.

## **ROBOTY IZOLACYJNE I DEKARSKIE**

Na dachach krytych elementami, których wytrzymałość nie zapewnia bezpiecznego przebywania na nich pracowników, należy układać przenośne mostki zabezpieczające, Materiały składowane na dachu należy zabezpieczyć przed spadaniem,

## **INSTALACJE I URZĄDZENIA ELEKTROMAGNETYCZNE**

Instalacje rozdziału energii elektrycznej na terenie budowy powinny być zaprojektowane i wykonywane oraz utrzymywane i użytkowane w taki sposób, aby nie stanowiły zagrożenia pożarowego lub wybuchowego, a także chroniły w dostatecznym stopniu pracowników przed porażeniem prądem elektrycznym.

Roboty związane z podłączaniem, sprawdzaniem, konserwacją i naprawą instalacji i urządzeń elektrycznych mogą być wykonywane wyłącznie przez osoby posiadające odpowiednie uprawnienia.

Miejsca wykonania robót powinny być dostatecznie oświetlone.

Punkty świetlne rozmieszcza się w sposób zapewniający odczytanie tablic i znaków ostrzegawczych.

## **MASZYNY I INNE URZĄDZENIA TECHNICZNE**

Wykonawca zapoznaje pracowników z dokumentacją techniczno-ruchową przed dopuszczeniem ich do wykonywania robót.

Maszyny i inne urządzenia techniczne eksploatuje się, konserwuje i naprawia zgodnie z instrukcją producenta, w sposób zapewniający ich sprawne funkcjonowanie.

Maszyny i inne urządzenia techniczne powinny być:

- utrzymywane w stanie zapewniającym ich sprawność,
- stosowane wyłącznie do prac, do jakich zostały przeznaczone,
- obsługiwane przez przeszkolone osoby.

Operatorzy maszyn budowlanych i innych maszyn o napędzie silnikowym powinni posiadać wymagane kwalifikacje.

W przypadku stwierdzenia w czasie pracy uszkodzenia maszyny lub innego urządzenia technicznego należy je niezwłocznie unieruchomić i odłączyć dopływ energii.

Na stanowiskach pracy przy maszynach i urządzeniach technicznych powinny być dostępne instrukcje bezpiecznej obsługi i konserwacji, z którymi zapoznaje się osoby upoważnione do pracy na tych stanowiskach.

Wszelkie samowolne przeróbki narzędzi są zabronione. Narzędzia do pracy udarowej nie mogą mieć: uszkodzonych zakończeń roboczych, pęknięć, zadr i ostrych krawędzi w miejscu ręcznego uchwytu, rękojeści krótszych niż 0,15 m.

Narzędzia ręczne o napędzie elektrycznym należy kontrolować zgodnie z instrukcją producenta.

## **PIERWSZA POMOC**


Na budowie powinna znajdować się przenośna apteczka,

Na budowie powinien być wywieszony w widocznym miejscu wykaz zawierający adresy i numery telefonów: najbliższych punktów lekarskich, straży pożarnej, posterunku policji oraz najbliższego punktu telefonicznego.

**Opracował :**

mgr inż. arch. Marian Tromski Nr upr. 337/Wa/71

# OPIS TECHNICZNY

<b>TEMAT:</b>	▪ Budowa budynku świetlicy wiejskiej
<b>INWESTOR:</b>	 GMINA CIECHANÓW ul. Fabryczna 8 06-400 Ciechanów
<b>ADRES INWESTYCJI:</b>	Ujazdowo , gm. Ciechanów działka o nr. ewid. : 180 obręb geod. 39 Ujazdowo

## 1. PRZEZNACZENIE I PROGRAM UŻYTKOWY OBIEKTU BUDOWLANEGO

Przedmiotem opracowania jest budowa świetlicy wiejskiej , z przeznaczeniem na spotkania i zebrania wiejskie.

Obszar objęty opracowaniem wraz z lokalizacją infrastruktury technicznej określa projekt zagospodarowania terenu.

## 2. FORMA ARCHITEKTONICZNA BUDYNKU ŚWIETLICY WIEJSKIEJ

Projektowany budynek jest obiektem jednokondygnacyjnym.

Całość kryta dachem dwuspadowym o konstrukcji drewnianej pokrytym blachodachówką powlekaną . Kąt nachylenia dachu  $21^{\circ}$  , wys. w kalenicy 5,11m. Wys. świetlicy 3,00m w stanie wykończonym.

## 3. Dane techniczne projektowanego budynku świetlicy wiejskiej :

Zestawienie powierzchni projektowanego budynku świetlicy wiejskiej:

01. łazienka dla osób niepełnosprawnych 3,97m<sup>2</sup>

02. łazienka 2,16m<sup>2</sup>

03. Pom. pomocnicze 12,79m<sup>2</sup>

04. Komunikacja 9,53m<sup>2</sup>

05. Pom. świetlicy wiejskiej 51,08m<sup>2</sup>

**RAZEM pow. użytkowa : 79,53m<sup>2</sup>**

**Kubatura : 308,0 m<sup>3</sup>**

**Pow. zabudowy : 97,50m<sup>2</sup>**

**Wysokość budynku do kalenicy : 5,11m**

**Kąt nachylenia połaci dachu : 21<sup>o</sup>**

**Szerokość elewacji frontowej budynku : 12,88m**

#### **4. ROZWIĄZANIA KONSTRUKCYJNO- MATERIAŁOWE**

**Kategoria geotechniczna obiektu budowlanego** Budynek zalicza się do I kategorii geotechnicznej posadowienia obiektów budowlanych. W rejonie budowy grunt na wysokości posadowienia łań fundamentowych piaszczysto-gliniasty zwarty z poziomem wód gruntowych poniżej posadowienia łań . W przypadku stwierdzenia podczas wykopów, że grunt nie odpowiada założeniom należy powiadomić autora projektu.

**4.1. Fundamenty projektowane** – żelbetonowe z betonu C16/20 wg projektu konstrukcji.

**4.2. Ściany nadziemne projektowane** – z bloczków gazobetonowych gr. 24,0 cm ocieplone styropianem gr. 14,0 cm .

**4.3. Ściany działowe** – murowane z bloczków gazobetonowych gr. 12,0 cm na zaprawie klejowej.

**4.4. Dach o konstrukcji drewnianej klasa drewna C30**

**4.5. Pokrycie dachu** – blachodachówką powlekaną

**4.6 Stropy** – strop żelbetowy typu Teriva I. Wejście na strop schody rozkładane strychowe np. Fakro LWS Smart 55cmx111cm wys. 2,80m z pom. komunikacji.

**4.7. Nadproża** – prefabrykowane L 19 wg rysunku – schemat konstrukcji

**4.8 Wieńce**– żelbetowe wg projektu konstrukcji

**4.9. Izolacje przeciwwilgotnościowe:**

- **pionowa** –izolacja przeciwwilgotnościowa – Abizol 2R + P

-**pozioma** –folia PCV gr. 0,07 mm zgrzewana na zakładkach

–**w sanitariatach** –folia PCV gr. 0,02 mm zgrzewana na zakładkach z wyciągnięciem na ściany do wys. 20,0 cm.

**4.10. Izolacja termiczna:**

-**pionowa** – styropian gr. 14,0 cm

-**pozioma** – styropian o podwyższonej gęstości gr. 10,0 cm w posadzce,

-**strop nad parterem** – wełna mineralna gr. 20,0 cm

**4.11. Wykończenie wewnętrzne:**

**4.11.1. Tynki cementowo – wapienne kat III z gładzią gipsową.**

**4.11.2. Malowanie** – we wszystkich pomieszczeniach – farby strukturalne zmywalne w kolorze jasnym, w pom. sanitarnych płytki szkliwione do 2,00m.

**4.11.3. We wszystkich pomieszczeniach posadzki wg oznaczeń na rysunkach.**

**4.12. Wykończenie zewnętrzne:**

**4.12.1. Tynki mineralne.**

**4.12.2. Stolarka** okien i drzwi zewnętrznych PCV w kolorze. Okna dwuszybowe, z nawietrzakami podokiennymi o współczynniku szyby 1,1 W/m<sup>2</sup>K, drzwi =1,9W/m<sup>2</sup>K.

**4.12.3. Odwodnienie** – PCV w kolorze tła.

**4.12.4. Obróbki blacharskie po uprzednim zabezpieczeniu antykorozyjnym malować farbą olejną w kolorze tła.**

**5. PODSTAWOWE DANE TECHNOLOGICZNE** Budynek będzie pełnił funkcję pomieszczeń świetlicy wiejskiej, w której odbywać się będą spotkania mieszkańców .

**5.1. Warunki bezpieczeństwa i higieny pracy**

- Nawierzchnie ciągów komunikacyjnych i pomieszczeń wykonana będzie z materiałów nie powodujących niebezpieczeństwo poślizgu
- Umieszczenie odbojów, skrobaczek, wycieraczek do obuwia lub podobnych urządzeń wystających ponad poziom płaszczyzny dojścia w szerokości drzwi wejściowych do pomieszczeń jest zabronione
- W drzwiach prowadzących do wydzielonych ustępów oraz pomieszczeń izolujących zapewnione będą w dolnej części otwory o sumarycznym przekroju nie mniejszym niż 0,022m<sup>2</sup> dla dopływu powietrza. W pomieszczeniach ustępów zapewniona będzie wymiana powietrza w ilości nie mniejszej niż 50m<sup>3</sup> na godzinę i 25m<sup>3</sup> na godzinę na jeden pisuar przy pomocy wentylacji mechanicznej włączanej automatycznie i spełniającej po wyłączeniu funkcje wentylacji grawitacyjnej. Drzwi prowadzące do pomieszczenia ustępów wyposażone będą w samozamykacze.
- Ściany pomieszczeń higieniczno-sanitarnych pokryte będą do wysokości co najmniej 2,05m glazurą a powyżej malowane farbami zmywalnymi, gładkimi, nienasiąkliweymi i odpornymi na działanie wilgoci.
- wysokość pomieszczeń w stanie wykończonym 3,00m



- W pomieszczeniach budynku zapewnione będą odpowiednie temperatury obliczeniowe wg PN-82/B-02402 Ogrzewnictwo. Temperatury ogrzewanych pomieszczeń w budynkach
- Sztuczne oświetlenie elektryczne wykonane będzie zgodnie z PN-84/E-02033 . Oświetlenie wewnątrz światłem elektrycznym

## **6. WARUNKI DOSTĘPNOŚCI OBIEKTU DLA OSÓB NIEPEŁNOSPRAWNYCH**

Budynek będzie dostępny w parterowej części dla osób niepełnosprawnych z poziomu terenu.

W obszarze opracowania została wydzielone miejsce postojowe dostosowane do potrzeb osób niepełnosprawnych o wymiarach 3,60m x 5,0m.

Wejścia do budynku oraz wejścia do pomieszczeń użytkowych pozbawione są progów wyższych niż 2cm, a szerokość w świetle drzwi wejściowych oraz drzwi do pomieszczeń, z których mogą korzystać osoby niepełnosprawne. Obiekt wyposażono na parterze w toaletę dostosowaną do potrzeb osób niepełnosprawnych.

## **7. ROZWIĄZANIA ELEMENTÓW WYPOSAŻENIA BUDOWLANO- INSTALACYJNEGO**

7.1. Zaopatrzenie w wodę z projektowanego przyłącza wodociągowego z sieci wiejskiej

7.2. Sposób odprowadzenia ścieków: proj. zewnętrzną instalacją kanalizacyjną do zbiornika szczelnego na ścieki

7.3. Zaopatrzenie w energię elektryczną projektowane z sieci elektroenergetycznej wg. warunków przyłączenia.

7.4 Wentylacja grawitacyjna ze wspomaganie mechanicznym w sanitariatach i grawitacyjna w pozostałych pomieszczeniach.

7.5. Zaopatrzenie w ciepło z projektowanego kominka z nadmuchem do każdego pomieszczenia.

## **8. WARUNKI OCHRONY PRZECIWPOŻAROWEJ**

Projektowany budynek spełnia wymogi dotyczące odległości od innych budynków. Nie istnieje zagrożenie wybuchem pomieszczeń oraz przestrzeni zewnętrznych. Instalacje elektryczne prowadzone w rurach krytych w ścianach.

Zgodnie z Rozporządzeniem Ministra Spraw Wewnętrznych i Administracji , budynek świetlicy wiejskiej należy sklasyfikować jako **ZLIII, D - nie podlega uzgodnieniu.**

## **8. Utwardzenie terenu:**

- warstwa odcinająca z gruzu do nawierzchni drogowych, grub. 15 cm - podbudowa – beton C12/15, grub. 15 cm (dylatowany) - podsypka cementowo - piaskowa grub. 3÷5 cm - kostka brukowa bet. grub. 8 cm

**- razem grubość konstrukcji nawierzchni – 42 cm**

Jako ograniczenie nawierzchni drogi pożarowej od strony terenów nieutwardzonych przyjęto krawężnik betonowy 12/15x30 cm wykonany jako „wystający”, ustawiony na ławie betonowej z betonu C12/15.

Na połączeniach z elementami nawierzchni jako rozgraniczenie należy zastosować opornik betonowy 12x25 cm, ustawiony na ławie betonowej z betonu C12/15, który należy wykonać jako „wtopiony”. Spoiny pomiędzy elementami krawężnika, opornika, obrzeża oraz elementami kostki brukowej w nawierzchni należy wypełnić piaskiem. Kolor kostki brukowej szarocementowy, typ dowolny dopuszcza się po uzgodnieniu z projektantem części architektonicznej zastąpić na fragmentach kostki brukowej betonowej o innej kolorystyce.

## **9. Uwagi:**

Wszystkie roboty budowlane winny prowadzone zgodnie z przepisami techniczno-budowlanymi, obowiązującymi Polskimi Normami oraz zasadami wiedzy technicznej i przepisami BHP przy użyciu wyrobów budowlanych dopuszczonych do obrotu i powszechnego stosowania w budownictwie.

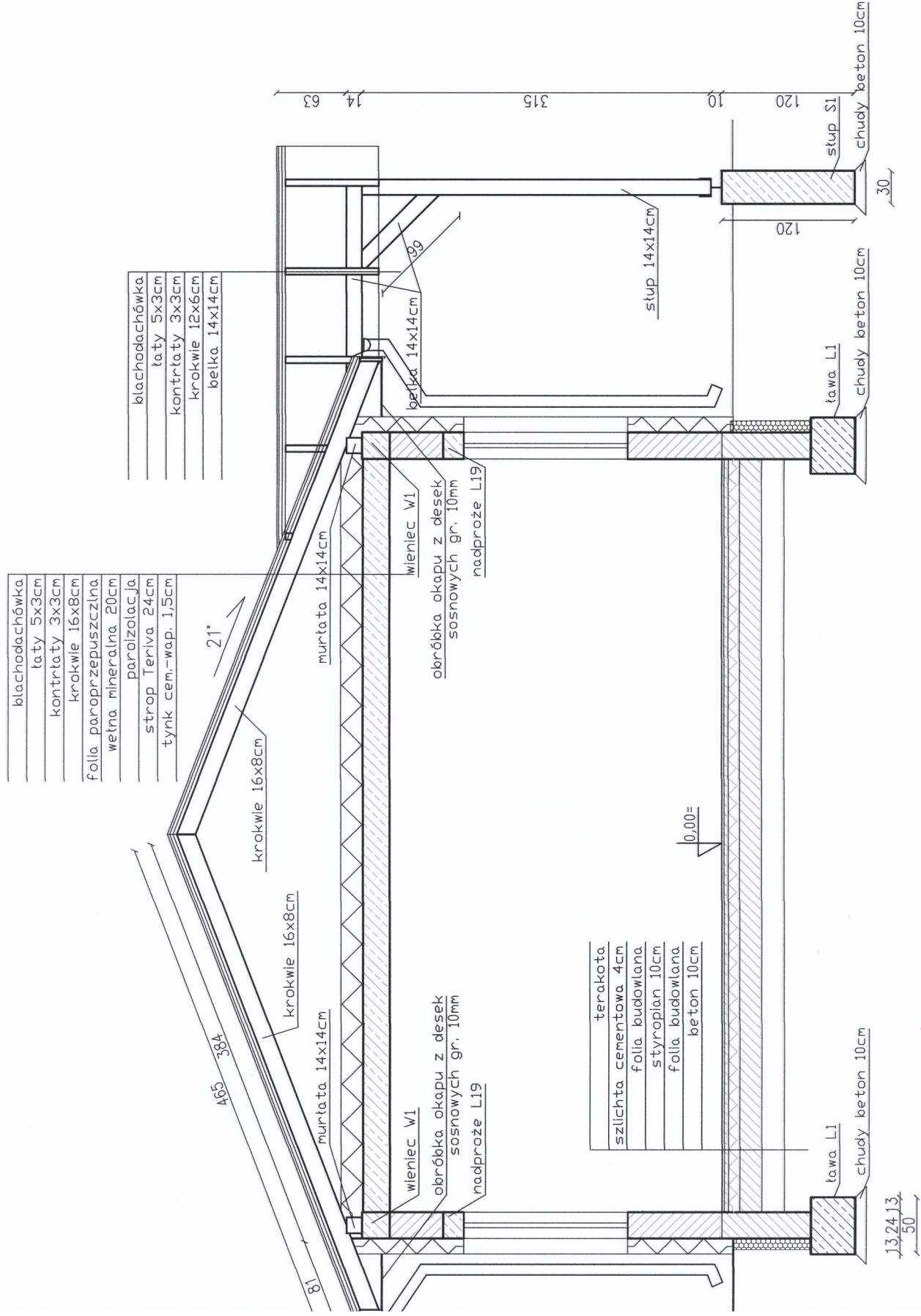
Wszystkie prace powinny być wykonane pod nadzorem osoby posiadającej właściwe uprawnienia zawodowe.

Wszelkie wątpliwości powstałe przy wykonywaniu prac będących tematem niniejszego opracowania należy wyjaśniać z projektantami.

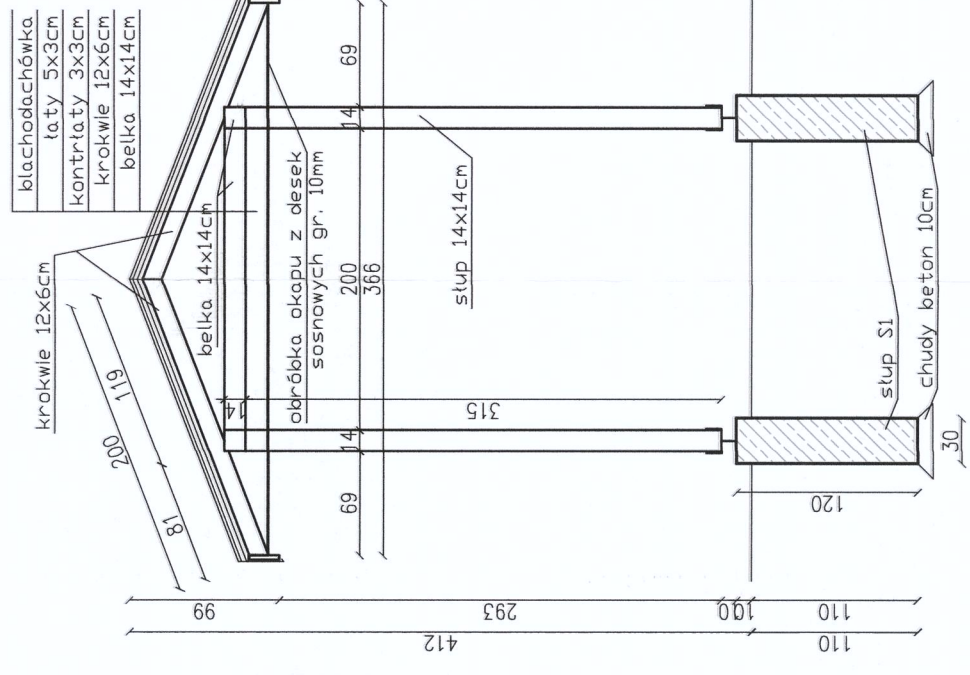
Wszelkie zmiany materiałowe, ewentualne szczegóły wykonawcze i rozwiązania zamienne uzgadniać z autorami projektu.

**OPRACOWAŁ:**

## PRZEKRÓJ A-A



## PRZEKRÓJ B-B



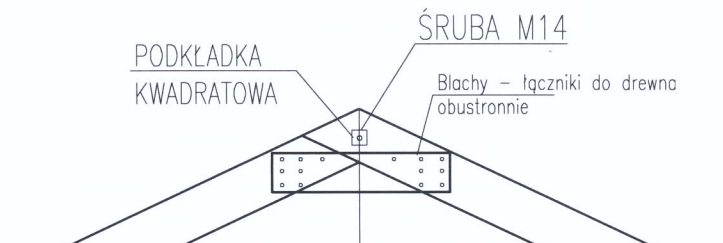
**STAROSTWO POWIATOWE  
w Ciechanowie**  
ul. 17 Stycznia 7  
06 - 400 Ciechanów



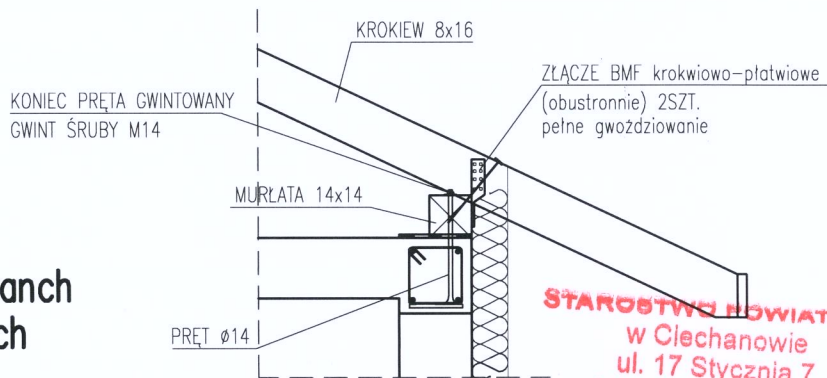
<b>INWESTOR:</b>	<b>GMINA CIECHANÓW</b> ul. Fabryczna 8 06-400 Ciechanów	<b>DATA OPRAC</b>	22.06.2
<b>TEMAT:</b>	<b>Budowa budynku świetlicy wiejskiej</b>	<b>SKALA:</b>	<b>1:</b>
<b>ADRES INWESTYCJI:</b>	Ujazdowo, gm. Ciechanów działka o nr. ewid. : 180 obręb geod. 39 Ujazdowo	<b>NR RYSU:</b>	<b>K</b>
<b>NAZWA RYSUNKU:</b>	<b>PRZEKROJE</b>	<b>PROJEKTOWAŁ:</b>	
<b>Projektwali:</b> mgr inż. arch. <b>Marian Tromski</b> Nr uprawnień: 337/Wa/71 w spec. archit.-konstrucyjnej		<b>PODPIS</b>	
<b>Opracowali:</b> mgr inż. <b>Tomasz Pajewski</b> Nr uprawnień: MAZ/0276/ZOOK/13 w spec. konstrukcyjnej			
<b>Sprawdzający:</b> mgr inż. arch. <b>Andrzej Tromski</b> Nr uprawnień: MA/136/08 w spec. architektonicznej			
<b>inż. Wojciech Nosarzewski</b> Nr uprawnień: MAZ/0337/P00K/05 w spec. konstrukcyjnej			

# MOCOWANIE ELEMENTÓW WIĘŻBY DACHOWEJ ŁAWA FUNDAMENTOWA 1:25

## Łączenie krokwi w kalenicy

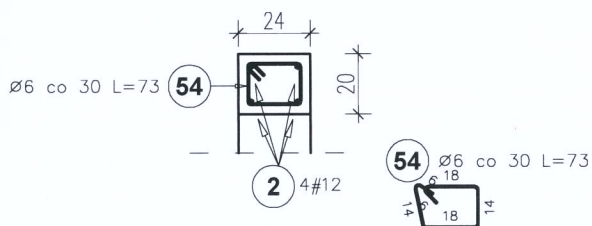


## Mocowanie krokwi z murłatą

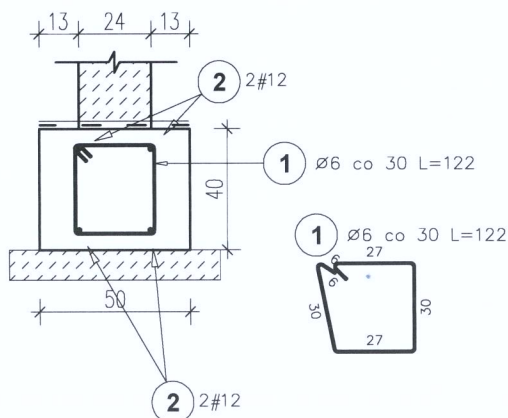


## Wieniec na ścianach fundamentowych

### PRZEKRÓJ WIENCA



## Ława L1 Ława fundamentowa 50x40cm



STAROSTWO POWIATOWE  
w Ciechanowie  
ul. 17 Stycznia 7  
06-400 Ciechanów

<b>T4P</b>		<b>T4P Tomasz Pajewski</b> 06-400 Ciechanów ul. Błękitna 21 Tel. 796 100 703 www.t4p.pl e-mail: biuro@t4p.pl
<b>INWESTOR:</b>	GMINA CIECHANÓW ul. Fabryczna 8 06-400 Ciechanów	<b>DATA OPRACOWANIA:</b> 22.06.2018r.
<b>TEMAT:</b>	Budowa budynku świetlicy wiejskiej	<b>SKALA:</b> 1 : 25
<b>ADRES INWESTYCJI:</b>	Ujazdowo , gm. Ciechanów działka o nr. ewid. : 180	<b>NR RYSUNKU:</b> <b>K15</b>
<b>NAZWA RYSUNKU:</b>	MOCOWANIE ELEMENTÓW WIĘŻBY DACHOWEJ, ŁAWA FUND.	
<b>PROJEKTOWAŁ:</b>	<b>PODPIS</b>	
Projektował: mgr inż. arch. Marian Tromski Nr uprawnień: 337/Wa/71 w spec. architektoniczno-konstrukcyjnej		
Opracował: mgr inż. Tomasz Pajewski Nr uprawnień: MAZ/0276/Z00K/13 w spec. konstrukcyjnej		
Sprawdzający inż. Wojciech Nosarzewski Nr uprawnień: MAZ/0337/P00K/05 w spec. konstrukcyjnej		

# RZUT DACHU

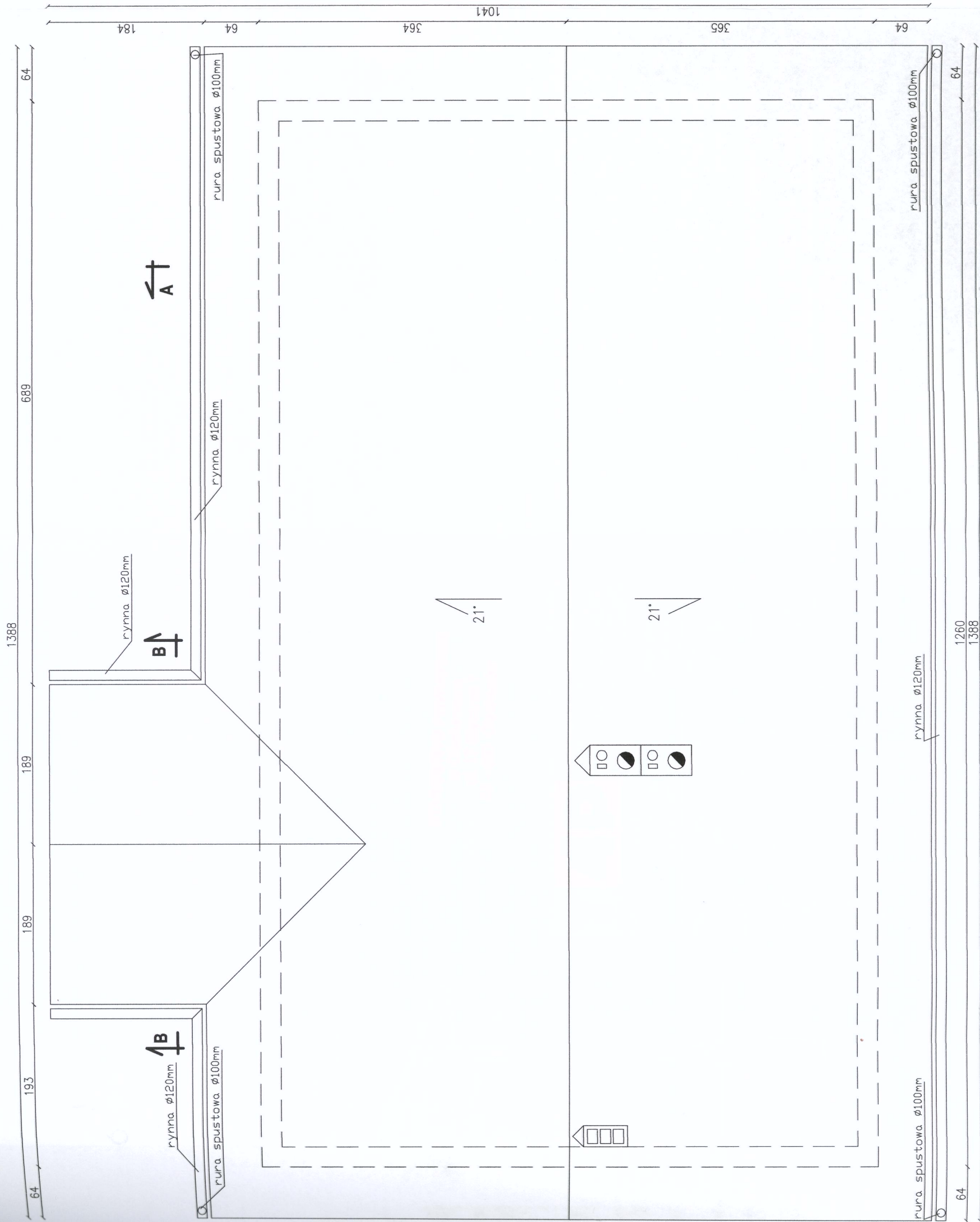
1:50

## UWAGI:

1. POKRYCIE DACHU BLACHODACHÓWKĄ
2. RYNNY Z BLACHY STAL. LUB. PCV MOCOWANE DO OKAPU HAKAMI CO 50cm
3. RURY SPUSTOWE PCV, MOCOWANE DO ŚCIANY HAKAMI CO 100cm
4. STYK DACHU Z KOMINEM USZCZELNIĆ FARTUCHEM Z BLACHY STALOWEJ POWLEKANEJ 0,5mm W KOLORZE POKRYCIA DACHU
5. RYNNY  $\phi 120$ mm
6. RURY SPUSTOWE  $\phi 100$  mm
7. POCHYLENIE RYNIEN 0.5-1%
8. Przy wyłazie dachowym zastosować kolnierze uszczelniające. Montaż wykonać zgodnie z zaleceniami producenta.
9. Montaż blachodachówki wykonać zgodnie z zaleceniami producenta
10. Zwrócić szczególną uwagę na obróbki blacharskie kominów

**STARSZYSTWA POWIATOWE**  
w Ciechanowie  
ul. 17 Syczyna 7  
06-400 Ciechanów

<b>T4P</b> Tomasz Pajewski 06-400 Ciechanów ul. Biekitna 21 Tel. 796 100 703 www.t4p.pl e-mail: biuro@t4p.pl	
<b>INWESTOR:</b>	<b>DATA OPRACOWANIA:</b> 22.06.2018r.
<b>TEMAT:</b>	<b>SKALA:</b> 1 : 50
<b>ADRES INWESTYCJI:</b>	<b>NR RYSUNKU:</b> K04
<b>NAZWA RYSUNKU:</b>	<b>PROJEKTOWAŁ:</b>
<b>PROJEKTOWAŁ:</b>	<b>PROJEKTOWAŁ:</b>
<b>Projektował:</b> mgr inż. arch. Marian Tramski Nr uprawnień: 337/Wo/71 w spec. archit.-konstruktoryjnej	<b>Projektował:</b> mgr inż. Tomasz Pajewski Nr uprawnień: MAZ/0276/ZOOK/13 w spec. konstrukcyjnej
<b>Sprawdzający:</b> mgr inż. arch. Andrzej Tramski Nr uprawnień: MA/136/08 w spec. architektonicznej	<b>Sprawdzający:</b> inż. Wojciech Noszarzewski Nr uprawnień: MAZ/0337/POOK/05 w spec. konstrukcyjnej



# RZUT FUNDAMENTÓW

1:50

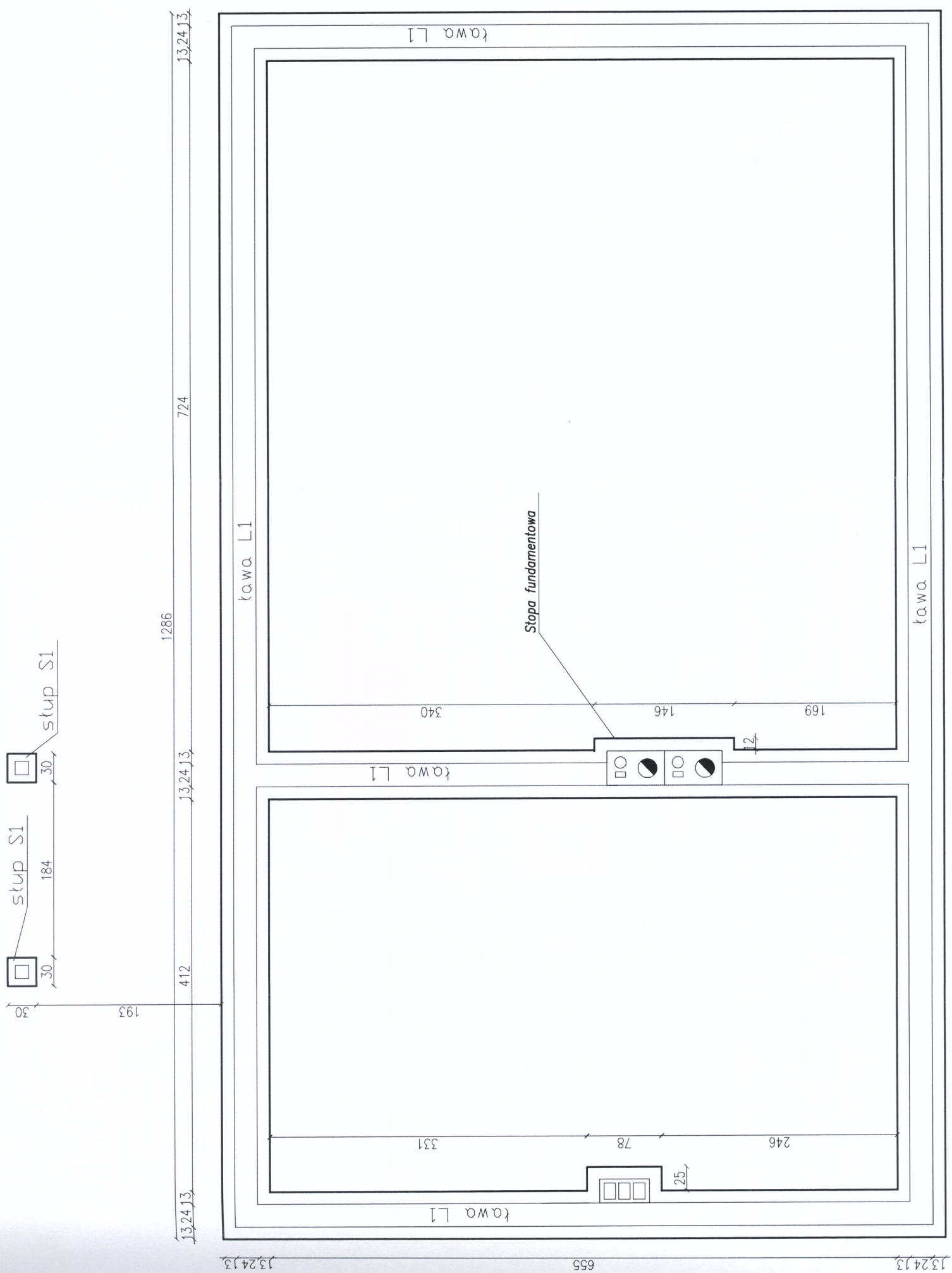
## OZNACZENIA

- SCIANY FUNDAMENTOWE  
muruwane z bloczków betonowych B15  
gr. 24cm na zaprawie cementowej,  
zwieńczone wieńcem żelbetowym.
- ŁAWY FUNDAMENTOWE (L1)  
wylwane z betonu B20, zbrojone  
podłużnie 4 prętami #12mm (A-III)  
i poprzecznie strzemiionami w rozstawie  
co 30cm.

Wszystkie zewnętrzne ściany fundamentowe ocieplić styropianem ekstrudowanym gr. 10cm i do poziomu gruntu zabezpieczyć folią.

**STAROSTWO POWIATOWE** w Ciechanowie  
ul. 17 Stycznia 21  
06-400 Ciechanów  
Tel. 796 100 703  
e-mail: biuro@t4p.pl

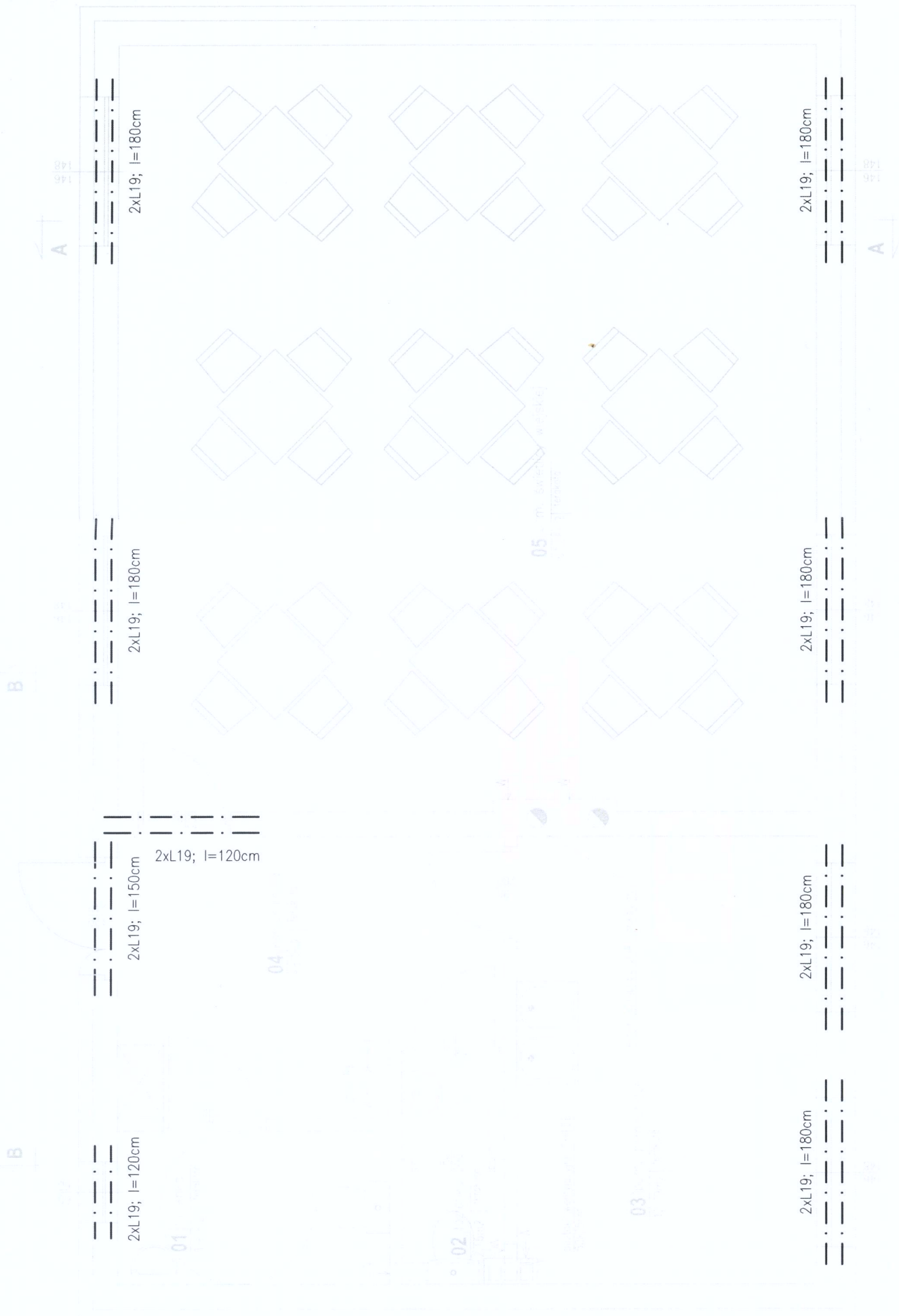
**Wszystkie stopy fundamentowe zbrojone krzyżowo podwójną siatką pretów w zębowanych #12 w obydwie strony co 10cm wylwane z betonu C16/20 (B20)**



<b>T4P</b> Tomasz Pajewski 06-400 Ciechanów ul. Błękitna 21 Tel. 796 100 703 www.t4p.pl e-mail: biuro@t4p.pl	
<b>INWESTOR:</b>	<b>DATA OPRACOWANIA:</b> 22.06.2018r.
<b>GMINA CIECHANÓW</b> ul. Fabryczna 8 06-400 Ciechanów	<b>SKALA:</b> 1 : 50
<b>TEMAT:</b> Budowa budynku świetlicy wiejskiej	<b>NR RYSUNKU:</b> K01
<b>ADRES:</b> Ujazdowo, gm. Ciechanów	
<b>INWESTYCYJCI:</b> działka o nr. ewid. : 180 obręb geod. 39 Ujazdowo	
<b>NAZWA RYSUNKU:</b> RZUT FUNDAMENTÓW	<b>PROJEKTOWAŁ:</b> PODPIS
<b>Projektował:</b> mgr inż. arch. Marian Tromski Nr uprawnień: 337/Wo/71 w spec. archit.-konstrucyjnej	
<b>Opracował:</b> mgr inż. Tomasz Pajewski Nr uprawnień: MAZ/0276/ZOOK/13 w spec. konstrukcyjnej	
<b>Sprawdzaający:</b> mgr inż. arch. Andrzej Tromski Nr uprawnień: MA/136/08 w spec. architektonicznej	
<b>inż. Wojciech Noszarzewski</b> Nr uprawnień: MAZ/0337/P00K/05 w spec. konstrukcyjnej	

# RZUT NADPROŻY

1:50



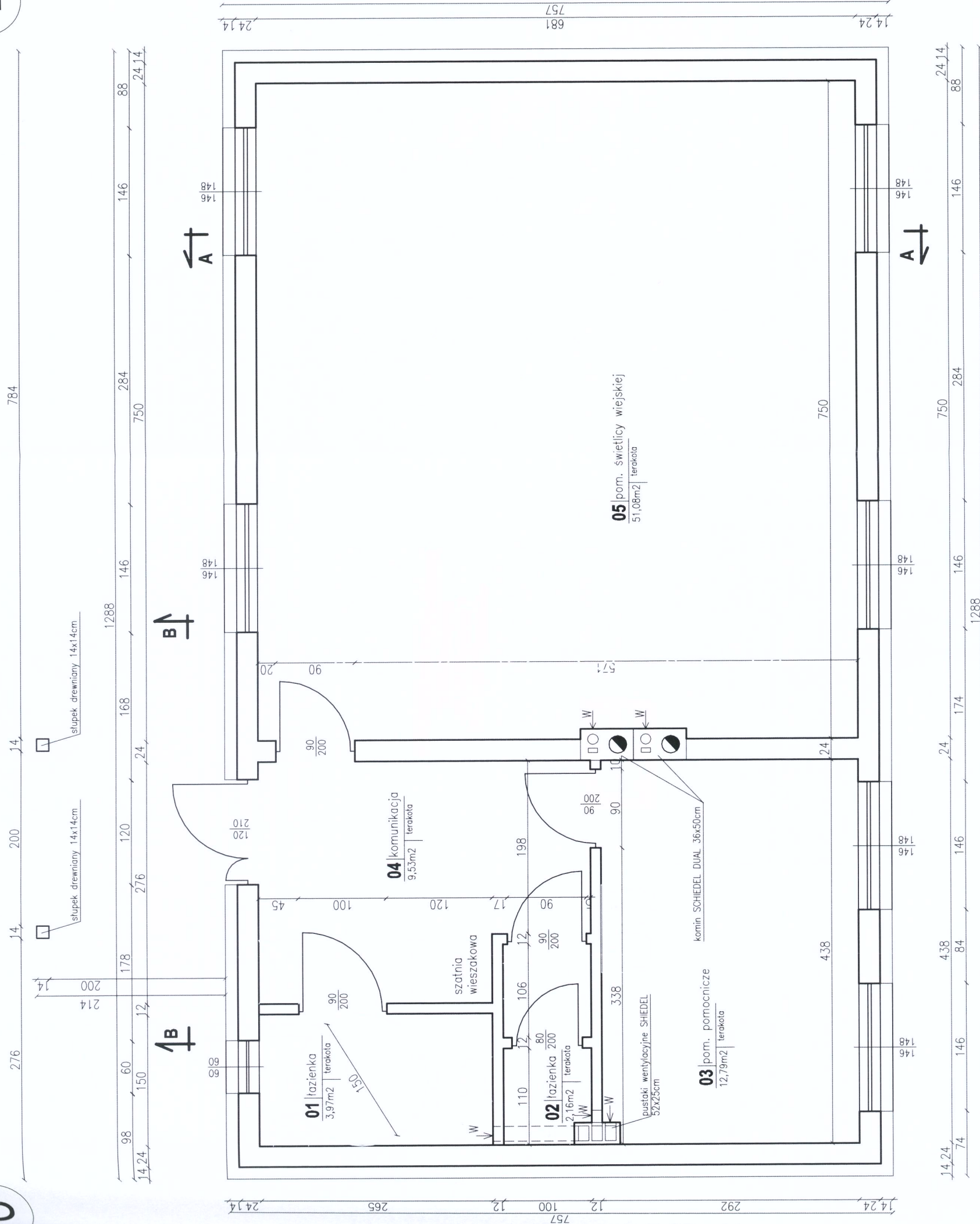
- ZESTAWIENIE NADPROŻY:
- L19; l=180cm - 12 szt.
  - L19; l=120cm - 4 szt.
  - L19; l=150cm - 2 szt.

STAROSTWO POWIATOWE  
w Ciechanowie  
ul. 17 Stycznia 7  
06-400 Ciechanów

<b>T4P</b> Tomasz Pajewski 06-400 Ciechanów ul. Błękitna 21 Tel. 796 100 703 www.t4p.pl e-mail: biuro@t4p.pl	
<b>INWESTOR:</b> GMINA CIECHANÓW ul. Fabryczna 8 06-400 Ciechanów	<b>DATA OPRACOWANIA:</b> 22.06.2018r.
<b>TEMAT:</b> Budowa budynku świetlicy wiejskiej	<b>SKALA:</b> 1 : 50
<b>ADRES INWESTYCJI:</b> Ujazdowo, gm. Ciechanów działka o nr. ewid. : 180 obręb geod. 39 Ujazdowo	<b>NR RYSUNKU:</b> <b>K11</b>
<b>NAZWA RYSUNKU:</b> RZUT NADPROŻY	<b>PROJEKTOWAŁ:</b> mgr inż. arch. Marian Tromski Nr uprawnień: 337/Wo/71 w spec. archit.-konstrukcyjnej
	<b>OPRACOWAŁ:</b> mgr inż. Tomasz Pajewski Nr uprawnień: MAZ/0276/ZOOK/13 w spec. konstrukcyjnej
	<b>SPRAWDZAJĄCY:</b> mgr inż. arch. Andrzej Tromski Nr uprawnień: MA/136/08 w spec. architektonicznej
	<b>INŻ. WOJCIECH NOSARZEWSKI</b> Nr uprawnień: MAZ/0337/POOK/05 w spec. konstrukcyjnej
<b>PODPIS</b>	

# RZUT PARTERU 1:100

D



A

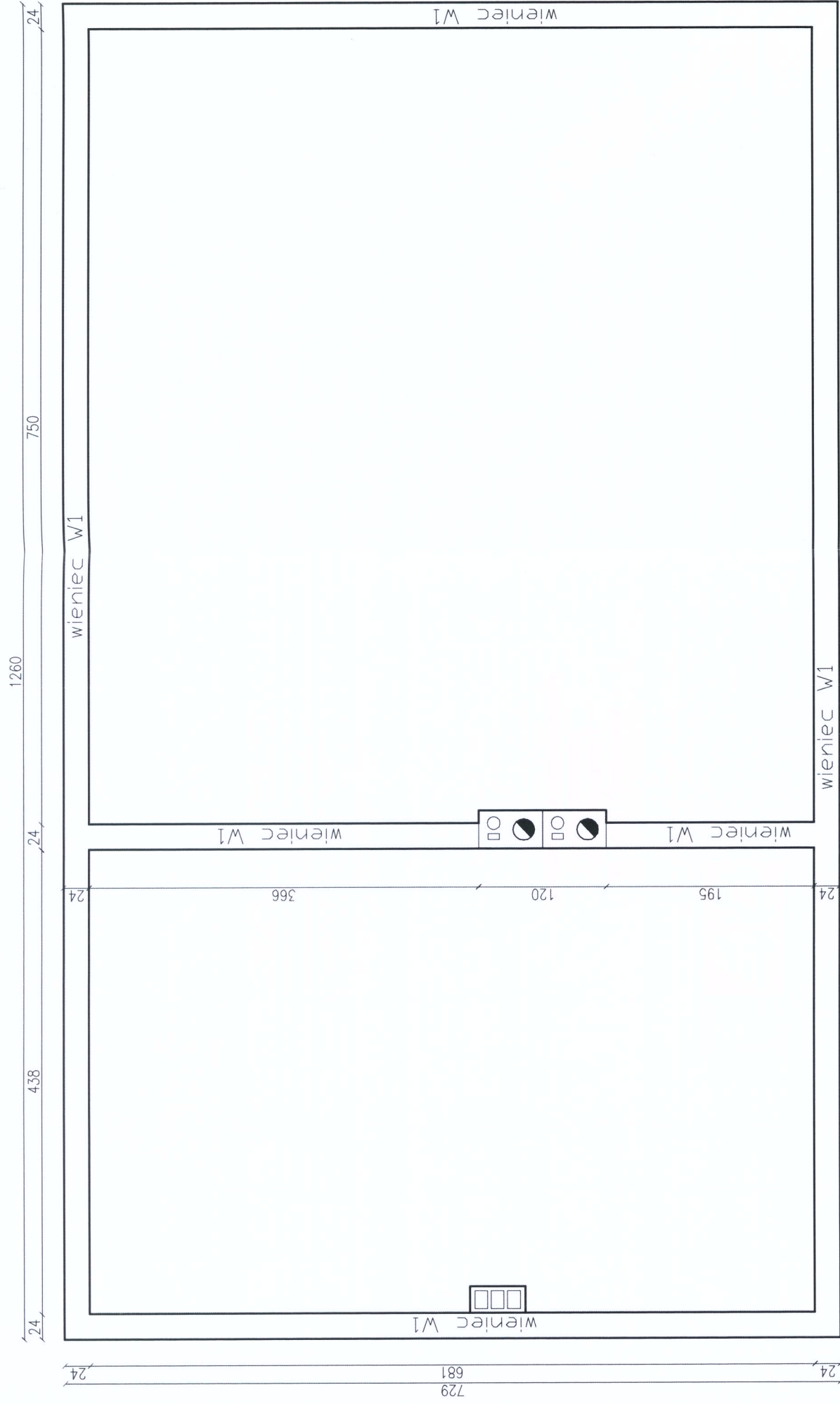
**STAROSTWO POWIATOWE**  
w Ciechanowie  
ul. 17 Syczynia 7  
06-400 Ciechanów

	<b>T4P</b> Tomasz Pajewski 06-400 Ciechanów ul. Błękitna 21 Tel. 796 100 703 www.t4p.pl e-mail: biuro@t4p.pl	
	<b>INWESTOR:</b> GMINA CIECHANÓW ul. Fabryczna 8 06-400 Ciechanów	<b>DATA OPRACOWANIA:</b> 22.06.2018r.
<b>TEMAT:</b> Budowa budynku świetlicy wiejskiej	<b>SKALA:</b> 1 : 50	
<b>ADRES INWESTYCJI:</b> Ujazdowo, gm. Ciechanów działka o nr. ewid. : 180 obręb geod. 39 Ujazdowo	<b>NR RYSUNKU:</b> K02	
<b>NAZWA RYSUNKU:</b> RZUT PARTERU	<b>PROJEKTOWAŁ:</b> mgr inż. arch. Marian Tromski Nr uprawnień: 337/Wo/71 w spec. archit.-konstrucyjnej	
<b>OPRACOWAŁ:</b> mgr inż. Tomasz Pajewski Nr uprawnień: MAZ/0276/ZOOK/13 w spec. konstrukcyjnej	<b>SPRAWDZIŁ:</b> mgr inż. arch. Andrzej Tromski Nr uprawnień: MA/136/08 w spec. architektonicznej	
<b>INŻYNIER:</b> inż. Wojciech Noszarzewski Nr uprawnień: MAZ/0337/P00K/05 w spec. konstrukcyjnej	<b>PODPIS:</b> 	

B



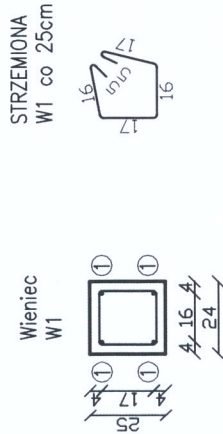
# RZUT WIĘNCÓW ŚCIAN PARTERU 1:50



**STAROSTWO POWIATOWE**  
w Ciechanowie  
ul. 17 Stycznia 7  
06 - 400 Ciechanów

<b>TAP</b> Tomasz Pajewski 06-400 Ciechanów ul. Błękitna 21 Tel. 796 100 703 www.t4p.pl e-mail: biuro@t4p.pl	
<b>INWESTOR:</b>	<b>DATA OPRACOWANIA:</b>
GMINA CIECHANÓW ul. Fabryczna 8 06-400 Ciechanów	22.06.2018r.
<b>TEMAT:</b>	<b>SKALA:</b>
Budowa budynku świetlicy wiejskiej	1 : 50
<b>ADRES INWESTYCJI:</b>	<b>NR RYSUNKU:</b>
Ujazdowo, gm. Ciechanów działka o nr. ewid. : 180 obręb geod. 39 Ujazdowo	K12
<b>NAZWA RYSUNKU:</b>	<b>PROJEKTOWAŁ:</b>
RZUT WIĘNCÓW ŚCIAN PARTERU	PODPIS
<p><b>Projektował:</b> mgr inż. arch. Marian Tromski Nr uprawnień: 337/Wo/71 w spec. archit. - konstrukcyjnej</p> <p><b>Opracował:</b> mgr inż. Tomasz Pajewski Nr uprawnień: MAZ/0276/ZOOK/13 w spec. konstrukcyjnej</p> <p><b>Sprawdzał:</b> mgr inż. arch. Andrzej Tromski Nr uprawnień: MA/136/08 w spec. architektonicznej</p> <p><b>inż. Wojciech Nosorzewski</b> Nr uprawnień: MAZ/0337/POOK/05 w spec. konstrukcyjnej</p>	

## ZBROJENIE WIĘNCÓW 1:25



## ZESTAWIENIE STALI

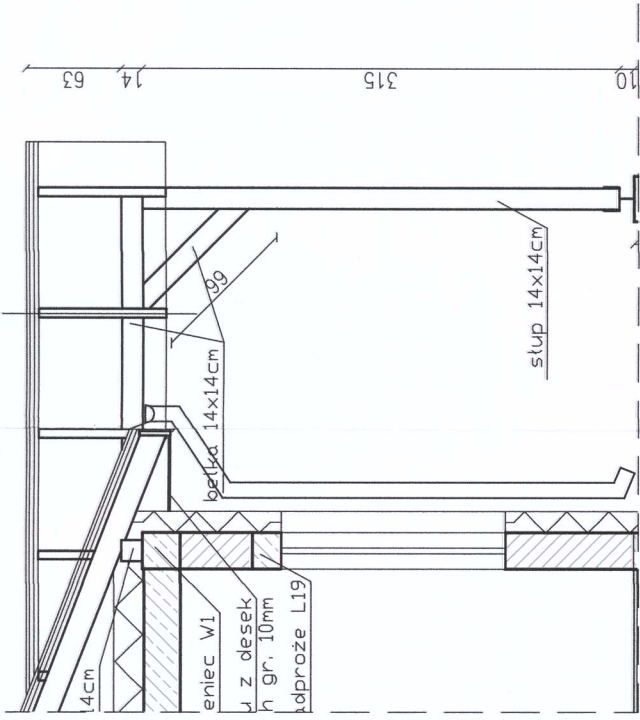
Nr preta	Liczba	Średnica [mm]	Długość [m]	Długość ogólna [m]	Ø
1.	4	12	45,39	181,56	12
2.	162	6	0,76	138,32	6
Długość całkowita wg średnic [m]				131,56	138,32
Masa prełów wg średnic [kg]				161,19	30,70
Masa całkowita [kg]				191,39	

- Uwagi:
- beton C25/30
  - zbrojenie główne: stal AIII 346S
  - strzemiona: stal A0 S10S
  - haki strzemion długości 5cm
  - otulina prełów 2cm
  - przed zamówieniem asortymentu zawartego w niniejszym wykazie należy sprawdzić wymiary w naturze i potwierdzić ich zgodność
  - w przypadku stwierdzenia innych wymiarów niż założone w projekcie skontaktować się z projektantem

wieniec W1 ① 4xØ12; l=45,39cm  
L=45,39m

② 182xØ6; l=76cm

SZCZEGÓŁ "B"



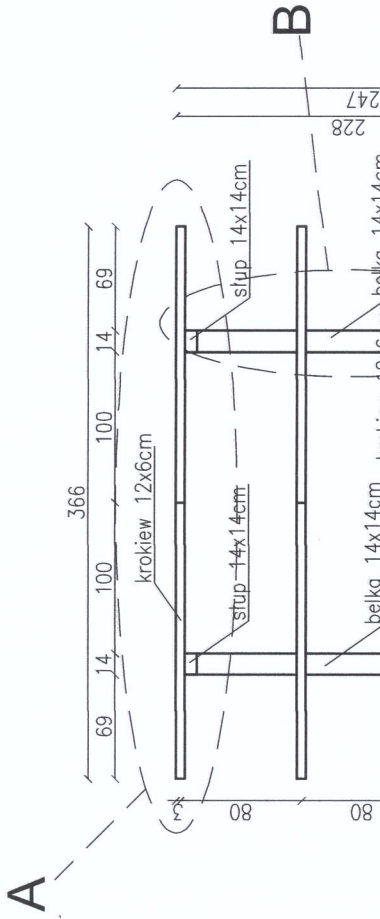
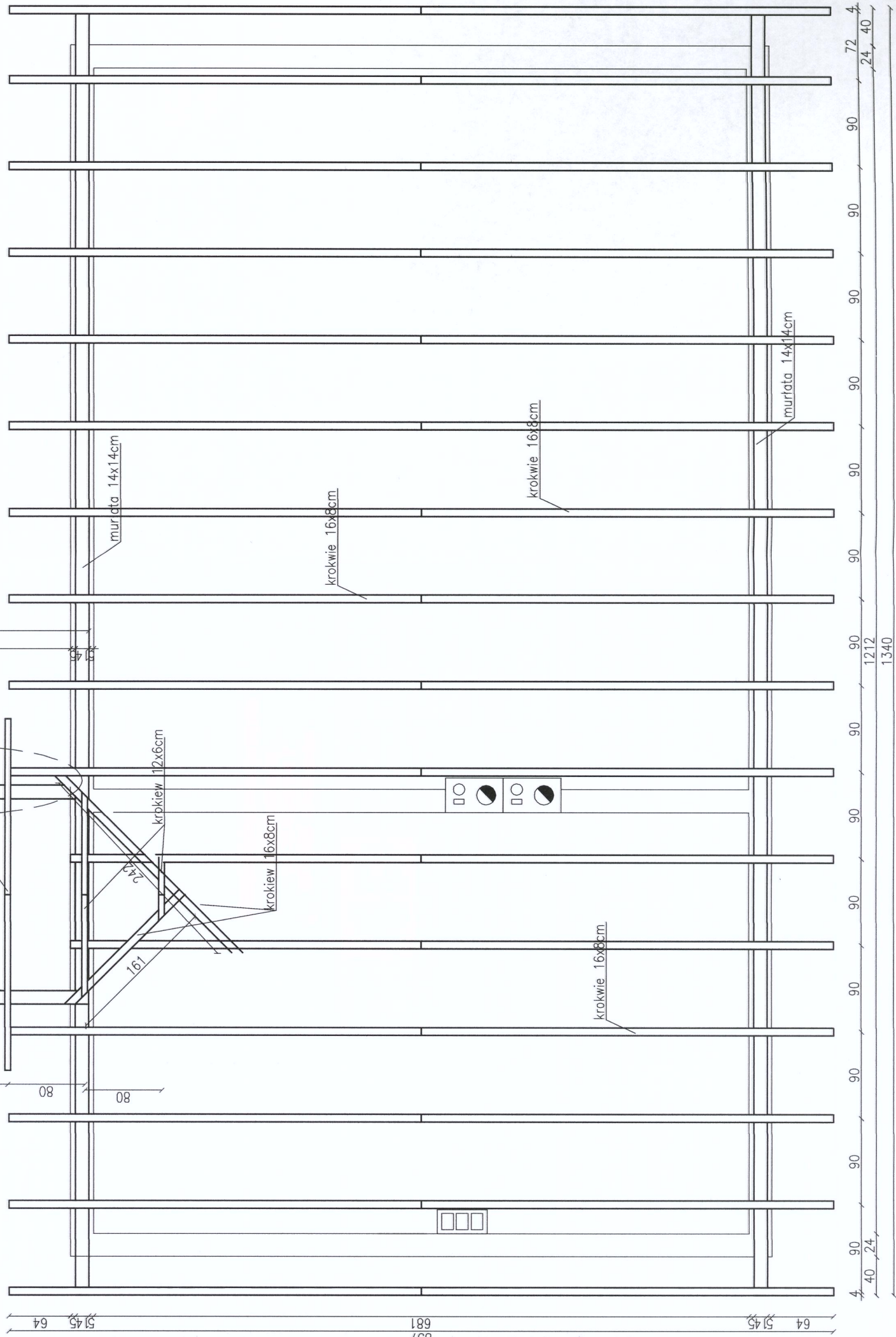
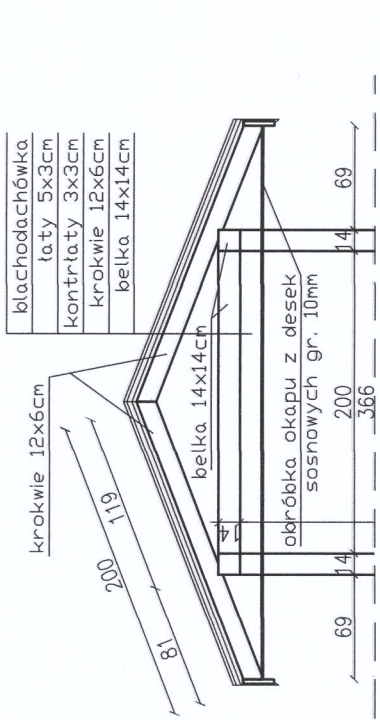
ZESTAWIENIE DREWNA

Rodzaj elementu	Długość [cm]	Wysokość [cm]	Szerokość [cm]	Ilość [szt.]	Ilość [m <sup>3</sup> ]
krokiew 16x8	455	16	8	32	1,9
krokiew 16x8	281	16	8	1	0,03
krokiew 16x8	170	16	8	1	0,02
murlata 14x14	1340	14	14	2	0,53
krokiew 12x6	200	12	6	6	0,09
krokiew 12x6	122	12	6	2	0,02
krokiew 12x6	45	12	6	2	0,01
belka 14x14	247	14	14	2	0,1
belka 14x14	240	14	14	1	0,09
belka 14x14	99	14	14	2	0,04
stup 14x14	315	14	14	2	0,12
<b>RAZEM</b>				<b>2</b>	<b>2,9</b>

Uwagi :

- drewno klasy C30
- krokwie opierają się na wspornikach z blachy mocowanych do więzła
- pomiędzy elementami drewnianymi i żelbetowymi oraz stalowymi lub murywanymi wykonać przekładki z papy
- przed wykonaniem elementów konstrukcji dachu sprawdzić na budowie rzeczywiste wymiary budynku
- elementy drewniane zabezpieczyć środkiem ogniotwórczym i grzybobójczym Fobos M-4
- przed zamówieniem asortymentu zawartego w niniejszym wykazie należy sprawdzić wymiary w naturze i potwierdzić ich zgodność
- do długości elementów dodać kilka cm na ich obróbkę
- w przypadku stwierdzenia innych wymiarów niż założone w projekcie skontaktować się z projektantem

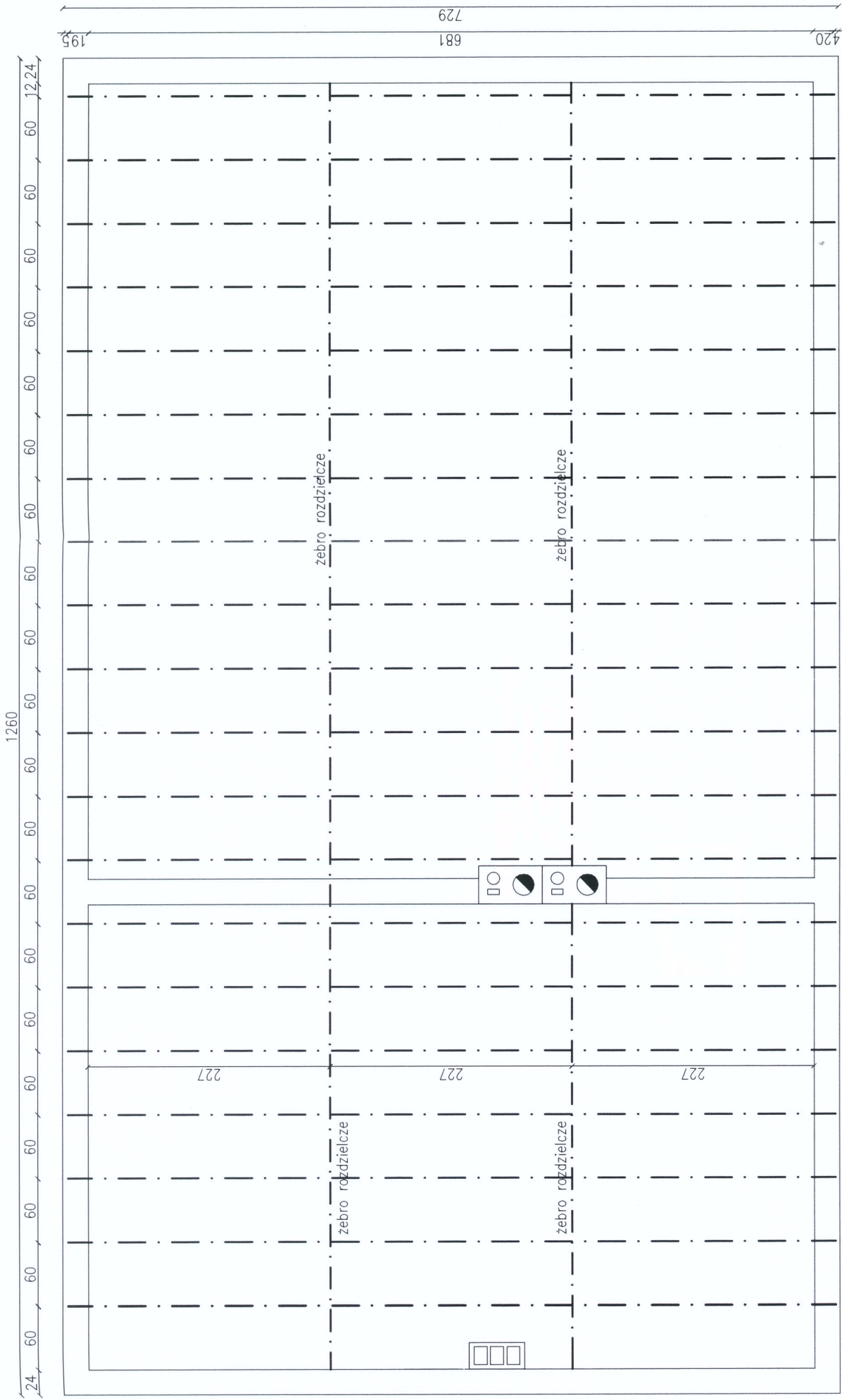
SZCZEGÓŁ "A"



A

B

# UKŁAD BELEK STROPOWYCH 1:50



20 belek Teriva dl. 720cm  
Zebro rozdzielcze zbrojone jednym prętem  $\varnothing 12$  górą i jednym prętem  $\varnothing 12$  dołem prętem, strzemiąca w kształcie litery "S"  $\varnothing 6$  co 25cm.

STAROSTWO POWIATOWE  
w Ciechanowie  
ul. 17 Stycznia 7  
06-400 Ciechanów

<b>T4P</b> Tomasz Pajewski 06-400 Ciechanów ul. Błękitna 21 Tel. 796 100 703 www.t4p.pl e-mail: biuro@t4p.pl	
<b>INWESTOR:</b> GMINA CIECHANÓW ul. Fabryczna 8 06-400 Ciechanów	<b>DATA OPRACOWANIA:</b> 22.06.2018r.
<b>TEMAT:</b> Budowa budynku świetlicy wiejskiej	<b>SKALA:</b> 1 : 50
<b>ADRES INWESTYCJI:</b> Ujazdowo, gm. Ciechanów działka o nr. ewid.: 180 obręb geod. 39 Ujazdowo	<b>NR RYSUNKU:</b> K13
<b>NAZWA RYSUNKU:</b> UKŁAD BELEK STROPOWYCH	<b>PROJEKTOWAŁ:</b>
<b>PROJEKTOWAŁ:</b> mgr inż. arch. Marian Tromski Nr uprawnień: 337/Wo/71 w spec. archit.-konstrukcyjnej	<b>PODPIS</b>
<b>Opracował:</b> mgr inż. Tomasz Pajewski Nr uprawnień: MAZ/0276/ZOOk/13 w spec. konstrukcyjnej	
<b>Sprawdzający</b> mgr inż. arch. Andrzej Tromski Nr uprawnień: MA/136/08 w spec. architektonicznej	
<b>inż. Wojciech Nosarzewski</b> Nr uprawnień: MAZ/0337/POOk/05 w spec. konstrukcyjnej	

# ZESTAWIENIE STOLARKI

Tabela zestawienia stolarki drzwiowej

Numer	D1	D2	D3	D3
Informacje dodatkowe	- wkładka patentowa	- wkładka patentowa - otwór wentylacyjny w dolnej części drzwi	- wkładka patentowa - otwór wentylacyjny w dolnej części drzwi	- wkładka patentowa
schemat				
Wym. w świetle muru	S 90* H 200*	S 90* H 200*	S 80* H 200*	S 120* H 210*
Kierunek otwierania	LEWE 1 PRAWO 1	LEWE 1 PRAWO 1	LEWE 1 PRAWO 1	LEWE 1 PRAWO 1
Razem	2	2	1	1
Uwagi	WEWNĘTRZNE	WEWNĘTRZNE	WEWNĘTRZNE	ZEWNĘTRZNE kolor brązowy

## KOLOR BIAŁY

WSZYSTKIE WYMIARY NALEŻY PRZED ZAMÓWIENIEM ZCZYTAĆ Z STANU FAKTYCZNEGO (BUDOWY)

\*-WYMIAR ORIENTACYJNY ZMIENNY W ZALEŻNOŚCI OD WYBRANEGO PRODUCENTA STOLARKI OKIENNEJ

Tabela zestawienia stolarki okiennej

Numer	01	03
Informacje dodatkowe	uchylne góra nawiewnik higrosterowany	uchylne góra nawiewnik higrosterowany
schemat		
Wym. w świetle muru	S 146* H 148*	S 60* H 60*
Kierunek otwierania		
Razem	6	1
Uwagi	Profil pięciokomorowy PCV wzmocniony, wypełniony szymbą zespoloną 4x16x4mm. U < 1,1 W/(m <sup>2</sup> *K).	Profil pięciokomorowy PCV wzmocniony, wypełniony szymbą zespoloną 4x16x4mm. U < 1,1 W/(m <sup>2</sup> *K).

## KOLOR BIAŁY

WSZYSTKIE WYMIARY NALEŻY PRZED ZAMÓWIENIEM ZCZYTAĆ Z STANU FAKTYCZNEGO (BUDOWY)

\*-WYMIAR ORIENTACYJNY ZMIENNY W ZALEŻNOŚCI OD WYBRANEGO PRODUCENTA STOLARKI OKIENNEJ

**STANOWISKO POWIATOWE**  
w Ciechanowie  
ul. 17 Stycznia 7  
06 - 400 Ciechanów

<b>T4P</b> Tomasz Pajewski 06-400 Ciechanów ul. Błękitna 21 Tel. 796 100 703 www.t4p.pl e-mail: biuro@t4p.pl	
<b>INWESTOR:</b> GMINA CIECHANÓW ul. Fabryczna 8 06-400 Ciechanów	<b>DATA OPRACOWANIA:</b> 22.06.2018r.
<b>TEMAT:</b> Budowa budynku świetlicy wiejskiej	<b>NR RYSUNKU:</b> K10
<b>ADRES INWESTYCJI:</b> Ujazdowo, gm. Ciechanów działka o nr. ewid.: 180 obręb geod. 39 Ujazdowo	<b>PROJEKTOWAŁ:</b> mgr inż. arch. Marian Tromski Nr uprawnień: 337/Wg/71 w spec. archit.-konstrucyjnej
<b>NAZWA RYSUNKU:</b> ZESTAWIENIE STOLARKI	<b>OPRACOWAŁ:</b> mgr inż. Tomasz Pajewski Nr uprawnień: MAZ/0276/ZOOK/13 w spec. konstrukcyjnej
	<b>SPRAWDZIŁ:</b> mgr inż. arch. Andrzej Tromski Nr uprawnień: MA/136/08 w spec. architektonicznej
	<b>INŻ. WOJCIECH NOSARZEWSKI</b> Nr uprawnień: MAZ/0337/POOK/05 w spec. konstrukcyjnej