

Załącznik do Uchwały nr
Rady Miejskiej w Złoczewie
z dnia

Aktualizacja Planu Odnowy Miejscowości

ZŁOCZEW



na lata 2008 - 2015

SPIS TREŚCI

WSTĘP

I. CHARAKTERYSTYKA MIEJSCOWOŚCI

HISTORIA

POŁOŻENIE MIEJSCOWOŚCI

II. INWENTARYZACJA ZASOBÓW MIEJSCOWOŚCI

WALORY PRZYRODNICZE

DEMOGRAFIA

INFRASTRUKTURA TECHNICZNA

INFRASTRUKTURA SPOŁECZNA

III. ANALIZA SWOT

IV. INWESTYCJE W ZŁOCZEWIE

V. JAKA JEST MIEJSCOWOŚĆ

VI. WIZJA ROZWOJU MIEJSCOWOŚCI

WSTĘP

Dla zapewnienia zrównoważonego rozwoju obszarów wiejskich niezbędne jest zapewnienie wielofunkcyjności rolnictwa i wsi, zwiększenie funkcji gospodarczych i społecznych wsi, ochrony środowiska na obszarach wiejskich, ograniczenie bezrobocia oraz poprawa warunków życia ludności.

Warunkiem niezbędnym do aktywnego włączenia się miejscowości wiejskich, w tym miast do 5 tys. mieszkańców, w realizację przedsięwzięć na rzecz rozwoju i promocji lokalnych walorów kulturowych i przyrodniczych jest integracja społeczności lokalnej wokół budowy wspólnego planu rozwoju.

Plan Odnowy Miejscowości jest koncepcją i metodą rozwoju obszarów wiejskich w formie uzgodnionej przez społeczność lokalną z organami samorządu gminy.

Powinien być narzędziem skutecznego integrowania tej społeczności i pobudzania jej do aktywnego działania na rzecz swojej miejscowości, skutecznego

przeciwdziałania patologiom i wykluczeniu społecznemu, a także przyczyniać się do rozwoju obszarów zapomnianych i zdegradowanych.

W dokumencie sporządzonym dla **miejscowości Złoczew** zostały określone najważniejsze działania, które zarówno mieszkańcy miasta jak i władze samorządowe Gminy Złoczew uznały za istotne dla tej miejscowości i pomocne w rozwiązaniu problemów, pokonywaniu barier i osiaganiu zamierzonych celów .

Niniejszy plan sporządzony został zgodnie z Rozporządzeniem Ministra Rolnictwa i Rozwoju Wsi z dnia 14 lutego 2008 r. w sprawie szczegółowych warunków i trybu przyznawania pomocy finansowej w ramach działania „Odnowa i rozwój wsi” objętego Programem Rozwoju Obszarów Wiejskich na lata 2007-2013 (Dz. U. nr 38, poz. 220 ze zm.) oraz zgodnie z instrukcją Ministerstwa Rolnictwa i Rozwoju Wsi.

I. CHARAKTERYSTYKA MIEJSCOWOŚCI

Historia miejscowości

Pierwsze wzmianki o miejscowości pochodzą z XV w. Odnoszą się one do osady o nazwie Złaczów, następnie dokumenty mówią o wsi Złaczów, a dużo później ta nazwa przybrała formę Złoczew.

W połowie XVI w. dziedzicem dóbr złoczewskich był Stanisław Russzkowski herbu Pobóg, miecznik sieradzki, chorąży kaliski. Jego następcą był syn Andrzej herbu Pobóg z Rokszyc, miecznik kaliski, dziedzic Nowej Wsi, który ze Złoczewa uczynił swoją główną rezydencję i stałą siedzibę. Ponieważ w tym okresie, zgodnie z utartą praktyką kościół stawiano zawsze w głównej siedzibie właściciela dóbr, więc i w Złoczewie przystąpiono do jego budowy. Pierwszą budowlą sakralną w naszej miejscowości był klasztor ojców bernardynów, fundowany ok.1593 r. przez Stanisława Ruszkowskiego i później przez jego syna Andrzeja Ruszkowskiego. Następną budowlą był kościół farny pochodzący z fundacji Andrzeja Ruszkowskiego i częściowo jego brata Marcina. To właśnie Andrzej Ruszkowski postanowił uczynić ze Złoczewa ważny ośrodek rzemieślniczo-handlowy i podnieść go do rangi miasta. Z projektem o nadanie praw miejskich wsi Złoczew wystąpił do króla Zygmunta III Wazy.

Dobre położenie Złoczewa na skrzyżowaniu szlaków handlowych między Wieruszowem, Sieradzem i Wieluniem było jeszcze jednym atutem w rękach Ruszkowskiego, by podnieść rangę swej siedziby, jak i zwiększyć dochody uzyskiwane od przejeżdżających karawan kupieckich z Norymbergii, Wrocławia i innych miast. W wyniku wcześniej podjętych starań, 14 grudnia 1605 r. król Zygmunt III Waza wydał w Krakowie przywilej lokacyjny na założenie miasta Złoczewa na prawie magdeburskim. W przywileju lokacyjnym zostały wyznaczone w mieście cotygodniowe targi w każdy wtorek oraz 5 jarmarków rocznie. Nie wiadomo kto został pierwszym wójtem Złoczewa, gdyż żadne dokumenty z tego okresu się nie zachowały, ale przypuszcza się, że był to człowiek bardzo energiczny. Dziedzic A. Ruszkowski zawarł z nim odpowiednią umowę na lokację miasta. Pierwszy wójt dokonał rozplanowania terenu miasta i urzędzenia mieszczan. Zburzono dawny kształt wsi i nadano jej nowy charakter miejski z rynkiem i ulicami. Tuż po lokacji, w 1607 Ruszkowski wydał dla mieszczan przywilej uwalniający ich na 12 lat od wszelkich ciężarów miejskich, zobowiązał się także wybudować szkołę.

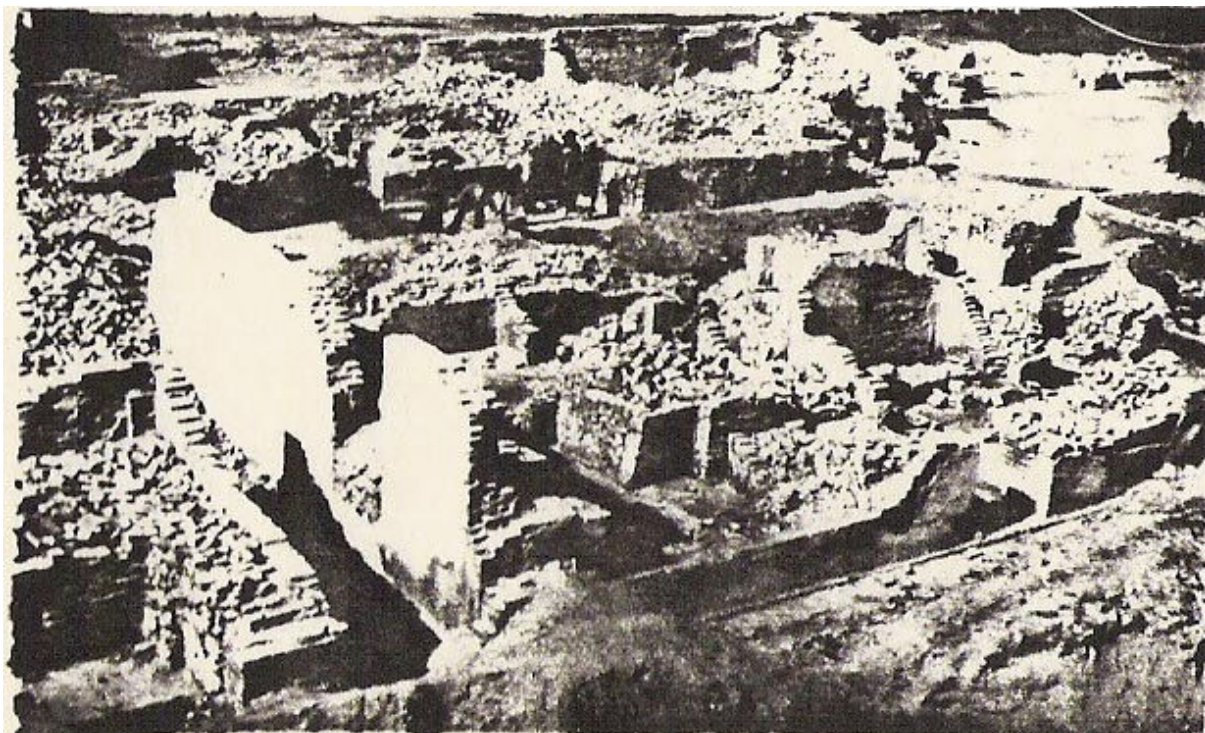
Kształt miasta, był zupełnie inny niż obecnie. W początkach XVII w. rynek był punktem centralnym, tu min. wymierzano kary chłosty publicznej. Rynek o wymiarach 100 x 60 m, osadzony był na tzw. szkielecie drogowym prowadzącym z Sieradza przez Złoczew do Wrocławia z odgałęzieniami w kierunku Wielunia. W środku rynku stał zbudowany w 1651 r. ratusz miejski, drewniany z wieżą, dach miał kryty gontem. Wewnątrz były dwie izby i dwie komory. Tuż przy ratuszu była waga miejska i postrzygalnia sukna. Zamek dworski, a także od 1613 r. kościół parafialny i od 1614 r. klasztor ojców bernardynów były jedynymi murowanymi budynkami, pozostałe były drewniane, kryte gontem a dalsze na przedmieściach słomą.

W okolicy Złoczewa zbudowano kilka młynów, wiatraków, a w samym Złoczewie młyn koński. Nie zachował się pierwotny układ przestrzenny miasta. Dziś nie ma w Złoczewie ani ratusza, ani rynku. Pozostały: kościół parafialny, klasztor, dwór zwany potocznie „pałacem Ruszkowskiego”. W kościele pod wezwaniem św. Andrzeja na obrazie obok postaci świętego, zamieszczonym w ołtarzu głównym, możemy dostrzec postać fundatora, obok postaci świętego. Z widniejących na sklepieniu kościoła herbów możemy wyłowić herb Ruszkowskich.

Złoczew uległ ogromnym zniszczeniom w trakcie II wojny światowej. Około 15 kilometrów za Wielunem była granica polsko-niemiecka, Złoczew leżał więc w pasie nadgranicznym.

1 września 1939 r. przez Złoczew i dalej w kierunku Sieradza przelała się fala uciekinierów, którzy uciekali na wschód niszcząc miasteczko. 3/ 4 września 1939 r. dzieła zniszczenia dokończyły wojska niemieckie paląc Złoczew.





Fotografie przedstawiają Złoczew – wrzesień 1939 r.
Opisano na podstawie opracowania Tomasza Bartosika

Położenie miejscowości

Złoczew to niewielkie miasto znajdujące się w granicach administracyjnych [województwa](#) łódzkiego i powiatu sieradzkiego. Zamieszkuje je 3432 osób. Obszarowo zajmuje 13,8 km² i jest położone mniej więcej w połowie drogi między Sieradzem a Wieluniem.

Złoczew sąsiaduje z gminami:

- Brzeźnio,
- Brąszewice,
- Kłonowa,

- Ostrówek,
- Lututów,
- Konopnica,
- Burzenin.

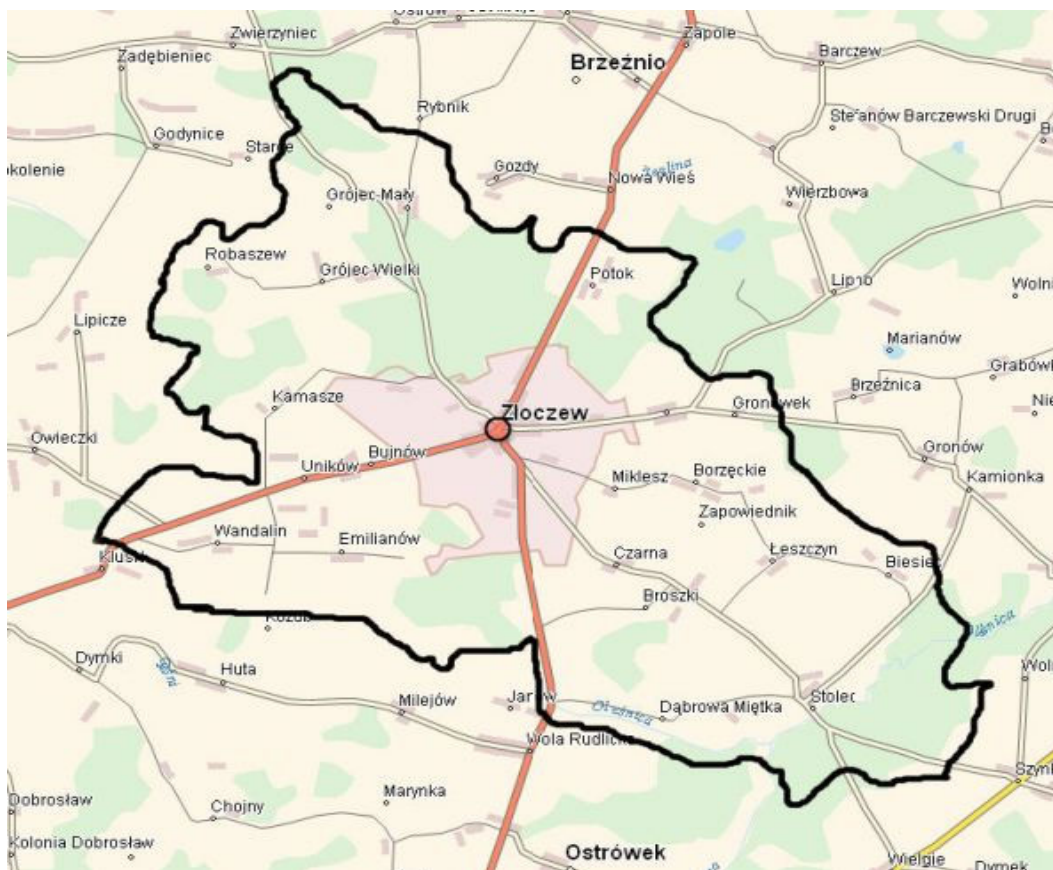


W skład Gminy Złoczew wchodzi 21 sołectw: Biesiec, Borzęckie, Broszki, Bujnów, Czarna, Dąbrowa Miętka, Emilianów, Grójec Mały, Grójec Wielki, Gronówek, Kamasze, Łeszczyn, Miklesz, Potok, Robaszew, Stanisławów, Stolec, Szklana Huta, Uników, Wandalin, Zapowiednik oraz miasto Złoczew.

Złoczew znajduje się w dogodnym położeniu względem większych miast polskich, a mianowicie:

- od Łodzi oddalony jest około 85 km, trasą nr 14
- od Wrocławia o 125 km trasą nr 14
- od Opola o 110 km trasą 45
- od Częstochowy o 90 km drogą nr 43.

Od strony południowo - zachodniej Złoczew skomunikowany jest z aglomeracją Wrocław drogą krajową nr 8, natomiast z kierunku północno - wschodniego z Łodzią drogą krajową nr 14. Złoczew położony jest na skrzyżowaniu dróg krajowych nr 45 z Sieradza do Wielunia oraz nr 14 z Łodzi do Wrocławia.



II. INWENTARYZACJA ZASOBÓW MIEJSCOWOŚCI

Inwentaryzację zasobów miejscowości przeprowadzono na podstawie danych statystycznych oraz informacji zgromadzonych przez Urząd Miejski w Złoczewie.

Zasoby miejscowości to wszelkie elementy materialne i niematerialne wsi oraz otaczających je obszarów, które mogą być wykorzystane obecnie bądź w przyszłości przy budowaniu czy realizacji publicznych i prywatnych przedsięwzięć odnowy wsi. Przy analizie zasobów wzięto pod uwagę następujące ich kategorie: środowisko przyrodnicze, środowisko kulturowe, dziedzictwo religijne i historyczne, obiekty, tereny, infrastruktura, gospodarka i rolnictwo, sąsiedzi i przyjezdni, instytucje, ludzie, organizacje społeczne.

Rodzaj zasobu	Brak	Jest o znaczeniu małym	Jest o znaczeniu średnim	Jest o znaczeniu dużym
Środowisko przyrodnicze				
- walory krajobrazu		X		
- walory klimatu (mikroklimat, wiatr, nasłonecznienie)	X			
- walory szaty roślinnej (np. runo leśne)		X		
- cenne przyrodniczo obszary lub obiekty			X	
- świat zwierzęcy (ostoje, siedliska)	X			

Rodzaj zasobu	Brak	Jest o znaczeniu małym	Jest o znaczeniu średnim	Jest o znaczeniu dużym
- osobliwości przyrodnicze	X			
- wody powierzchniowe (jeziora, rzeki, stawy)	X			
- podłoże, warunki hydrogeologiczne		X		
- gleby, kopaliny	X			
Środowisko kulturowe				
- walory architektury wiejskiej i osobliwości kulturowe			X	
- walory zagospodarowania przestrzennego		X		
- zabytki				X
- zespoły artystyczne			X	
Dziedzictwo religijne i historyczne				
- miejsca, osoby i przedmioty kultu				X
- święta, odpusty, pielgrzymki			X	
- tradycje, obrzędy, gwara	X			
- legendy, podania i fakty historyczne		X		
- ważne postacie historyczne			X	
- specyficzne nazwy	X			
Obiekty i tereny				
- działki pod zabudowę mieszkaniową			x	
- działki pod domy letniskowe	x			
- działki pod zakłady usługowe i przemysł		x		
- pustostany mieszkaniowe, magazynowe i po przemysłowe		x		
- tradycyjne obiekty gospodarskie wsi (kuźnie, młyny)	x			
- place i miejsca publicznych spotkań				X
- miejsca sportu i rekreacji			X	
Gospodarka, rolnictwo				
- specyficzne produkty (hodowle, uprawy polowe)	X			
- znane firmy produkcyjne i zakłady usługowe			X	
- możliwe do wykorzystania odpady poprodukcyjne	X			
Sąsiedzi i przyjezdni				
- korzystne, atrakcyjne sąsiedztwo (duże miasto, arteria komunikacyjna, atrakcja turystyczna)				x
- ruch tranzytowy			x	
- przyjezdni stali i sezonowi		X		
Instytucje				
- placówki opieki społecznej				x
- szkoły				x
- Dom kultury				x
Ludzie, organizacje społeczne				
- OSP				x
- Koło Gospodyń Wiejskich			X	
- Stowarzyszenia			x	

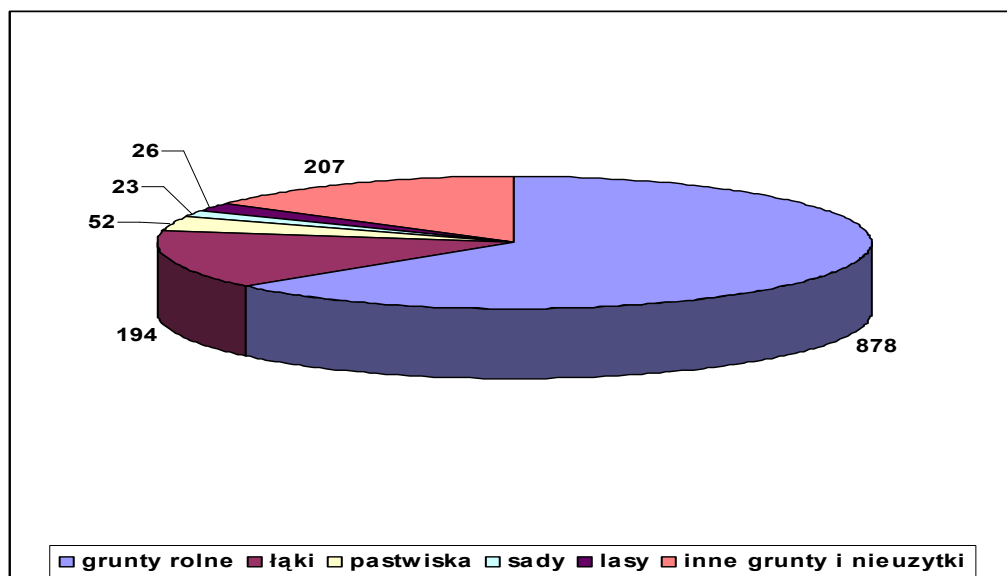
Źródło: opracowanie własne na podstawie danych Urząd Miejski w Złoczewie

Walory przyrodnicze

Złoczew położony jest w południowo-zachodniej części województwa łódzkiego, w środkowej części Wysoczyzny Złoczewskiej i środkowej części Niziny Południowo - Wielkopolskiej. Wysoczyznę stanowi równina morenowa położona w międzyrzeczu Prosną i górnej Warty. Występuje tutaj układ mozaikowy – terenów uprawnych i płątów lasu, co powoduje, że teren ten prezentuje się niezwykle malowniczo.

Gleby

Łączna powierzchnia użytków rolnych w miejscowości wynosi 1380 ha. Struktura gruntów przedstawiona została na poniższym wykresie.



Źródło: Urząd Miejski w Złoczewie

Przyroda

Na terenie miasta Złoczew utworzono Złoczewski Obszar Krajobrazu Chronionego, który obejmuje wszystkie miejskie parki. Jeden z parków został poddany rewitalizacji w 2005 r. Oczyszczono i zagospodarowano sztuczny zbiornik wodny. W bieżącym roku wykonano nowe nasadzenia krzewów i bylin w parkach przy ul. Parkowej oraz ul. Kościelnej, nadając im nowy wizerunek. W przypadku najstarszego parku złoczewskiego, tworzącego z pałacem Ruszkowskich zespół pałacowo - parkowy, została wykonana dokumentacja na jego rewitalizację. Jeszcze w 2011r. zostanie wykonana widownia do przylegającego do parku amfiteatru, co w znaczący sposób wpłynie na poprawę jego estetyki. Prócz parków Złoczew obfituje w liczne skwery. Jeden z nich, przy ul. Burzeńskiej, został zagospodarowany na plac zabaw - „Uśmiech dziecka”.

Miasto otoczone jest lasami, które są niewątpliwym atutem gminy Złoczew, Naturalne, nieskażone środowisko, czyste powietrze, swoisty mikroklimat leśny, obfitość grzybów i jagód, wielość rezerwatów, brak uciążliwych zakładów produkcyjnych gwarantują bardzo dobre możliwości wypoczynku. Amatorzy sportu i rekreacji mogą skorzystać z wytyczonych szlaków rowerowych oraz szlaku konnego.

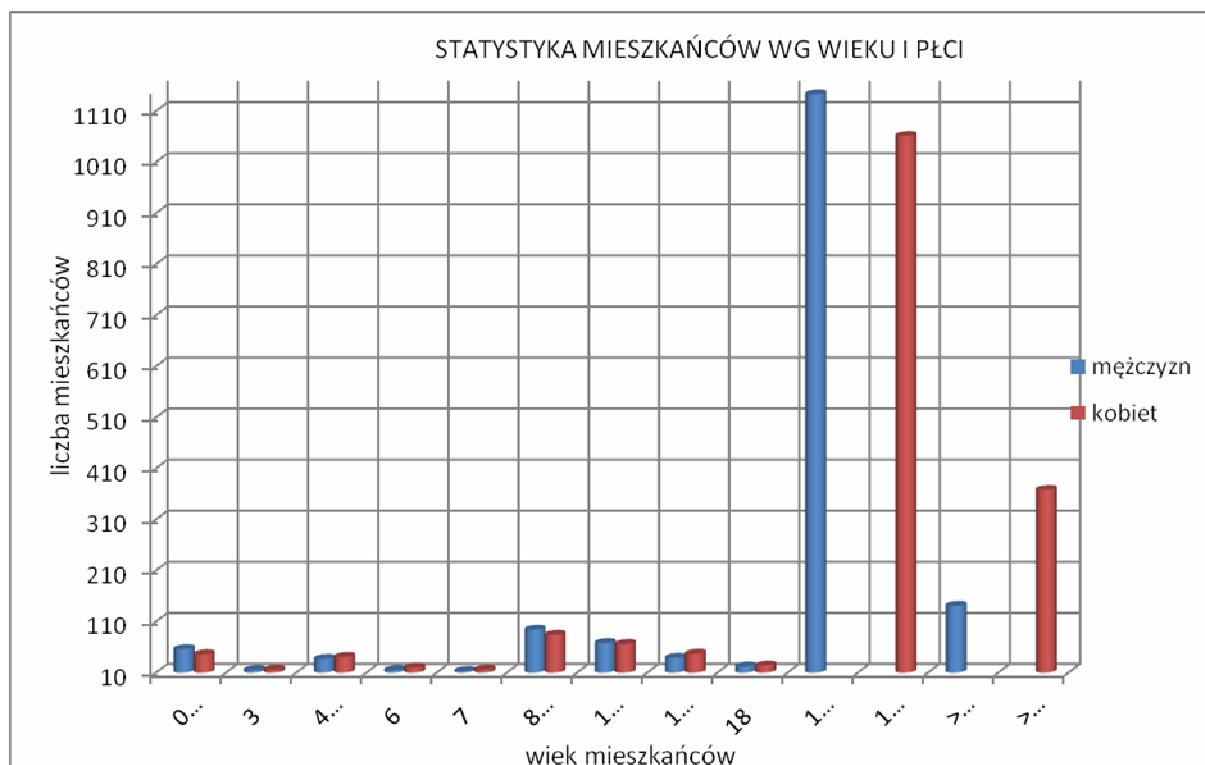
Demografia

Liczba osób faktycznie zamieszkujących Złoczew wynosi 3432 mieszkańców i z roku na rok nieznacznie maleje. Wśród mieszkańców jest więcej kobiet. Ich liczba przewyższa liczbę mężczyzn o blisko 150 osób i stanowi 52% ogółu populacji Złoczewa.

Poniższe tabele przedstawiają strukturę wiekową mieszkańców

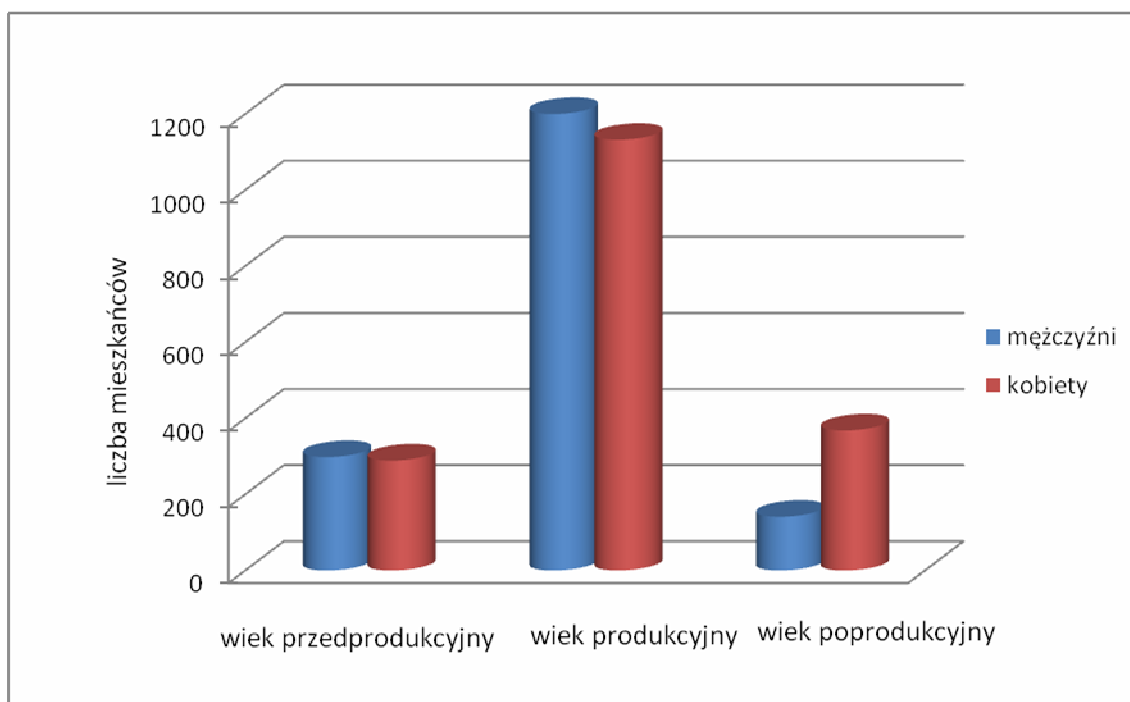
Liczba ludności wg wieku i płci			
Wiek	Ogółem	Mężczyźni	Kobiety
od 0 - 2	102	56	46
3	31	15	16
od 4-5	78	37	41
6	35	15	20
7	29	13	16
od 8-12	178	94	84
od 13-15	134	68	66
od 16-17	86	39	47
18	46	22	24
19-65	1143	1143	-----
19-60	1061	-----	1061
>60	368	-----	368
>65	141	141	-----
Ogółem	3432	1665	1789

Tabela. Liczba ludności miejscowości wg wieku i płci w roku wrzesień 2011; źródło: Urząd Miejski w Złoczew



Wykres. Ludność Złoczewa w roku 2011 wg przedziałów wiekowych; źródło: Urząd Miejski w Złoczewie.

Analiza liczby ludności w poszczególnych przedziałach wiekowych wskazuje, iż najliczniejszą grupę mieszkańców Złoczewa stanowią osoby w wieku od 19-65 lat w zestawieniu z danymi z lat poprzednich widzimy tendencję do starzenia się społeczeństwa. W 2007 r. mieszkańców w wieku poprodukcyjnym było blisko 450, a w roku 2011 liczba ta wzrosła do ponad 500.



Wykres: Ludność miejscowości Złoczew w roku 2011 w ujęciu produkcyjnym; źródło: Urząd Miejski w Złoczewie

Interesujące wnioski przynosi analiza demograficzna przeprowadzona w ujęciu stosunku produkcyjnego. Przyjęto, iż granicą między wiekiem przedprodukcyjnym i produkcyjnym jest 15 rok życia. Ludność w wieku produkcyjnym stanowi 68,9% ogółu mieszkańców Złoczewa. Należy przy tym zauważyć, iż 13,0% mieszkańców Złoczewa stanowią osoby w wieku poprodukcyjnym.

Przyrost naturalny w roku 2010 był dodatni i zamknął się w liczbie 81 urodzeń. Zawarto 33 małżeństwa. Odnotowano 47 zgonów.

Infrastruktura techniczna

Sieć wodociągowa

Złoczew posiada 29.2 km sieci wodociągowej, ilość istniejących przyłączy wynosi 625. Miasto Złoczew jest niemal w całości zwodociągowane. W Złoczewie znajduje się jedno z czterech ujęć wody w Gminie, pozostałe ujęcia zlokalizowane są w miejscowościach: Broszki, Uników i Grójec Wielki. Na 2012 rok planuje się rozbudowę i modernizację miejsko – gminnego systemu wodociągowego.

Sieć kanalizacji ściekowej

Miasto skanalizowane jest w 60%. Długość kanalizacji sanitarnej wynosi 13 km, a ilość istniejących przyłączy wynosi 322 szt, natomiast sieć ogólnospławna liczy 4,6 km. Do sieci kanalizacji sanitarne przyłączonych jest 1500 użytkowników.

Planuje się budowę nowej sieci kanalizacyjnej. Istniejąca sieć ogólnospławna niekorzystnie wpływa na prace oczyszczalni. W czerwcu 2008r. oddano do użytku zmodernizowaną oczyszczalnię ścieków, która ma zaspokajać potrzeby ludności miejskiej. Oczyszczalnia po przebudowie oczyszcza ścieki z terenu całego miasta. W mieście planuje się wybudowanie około 20 km sieci kanalizacyjnej.

W 2010r. przeprowadzono inwestycję mającą na celu uporządkowanie gospodarki w zakresie wód deszczowych dla części miasta Złoczew obejmującej ul. Kilińskiego, aż do ul. Kościelnej, ul. Ogrodową, Klonową, Starowieluńską oraz Wieluńską. Inwestycję zrealizowano w ramach PROW 2007 - 2013.

Sieć gazowa

Na terenie miasta Złoczew brak jest sieci gazowej.

Sieć elektryczna

Energetyka S.A. dostarcza energię elektryczną do 1188 odbiorców domowych na terenie miasta i gminy Złoczew, którzy zużywają miesięcznie około 400 000 kWh energii, w tym 235 to gospodarstwa rolne, które zużywają około 85 000 kWh miesięcznie. Zakłady produkcyjne, których jest około 20 na terenie Złoczewa, zużywają około 90 000kWh miesięcznie, a małe firmy, np. sklepy, których jest 205, zużywają około 180 000kWh, w zużycie to wliczone jest również oświetlenie ulic.

Istniejąca sieć elektroenergetyczna zapewnia dostawę mocy i energii elektrycznej w pełni zaspokajającej potrzeby obszaru gminy, a zainstalowane na stacjach transformatory gwarantują znaczną rezerwę mocy elektrycznej.

Gospodarka odpadami

Gospodarka odpadami w Złoczewie jest realizowana zgodnie z zapisami wskazanymi w Planie Gospodarki Odpadami dla Gminy Złoczew.

Rada Miejska w Złoczewie jest prawodawcą na swoim terenie i może przepisami gminnymi normować szczegółowe zasady utrzymania czystości i porządku w granicach administracyjnych gminy, w tym również gospodarki odpadami.

Do odbioru odpadów komunalnych z terenu miasta, jak i gminy Złoczew upoważniona jest firma EKO - Region Bełchatów. Na terenie miasta prowadzi się selektywną zbiórkę odpadów - plastiku i szkła.

Sieć telekomunikacyjna

Na terenie Złoczewa istnieje dobrze rozwinięta sieć telekomunikacji stacjonarnej. Dostępne są także połączenia za pośrednictwem operatorów telefonii komórkowej min: Plus GSM, ERA, Orange, Play. Istniejąca sieć telefonii zapewnia sprawną realizację połączeń telefonicznych, faksowych oraz internetowych.

Przedsiębiorczość i gospodarka

W Gminie Złoczew aktualnie wpisanych do rejestru jest 397 podmiotów gospodarczych (wszystkie należą do sektora prywatnego). Zdecydowana większość spośród nich jest prowadzona przez osoby fizyczne. Przeważają firmy zatrudniające od 1 do 5 osób. Są też takie, które zatrudniają po 130 osób. Najbardziej rozwiniętym rodzajem działalności gospodarczej jest handel, zakłady produkcyjno-usługowo-przemysłowe, przetwórstwo rolno-spożywcze oraz budownictwo i transport. Gospodarcza, pozarolnicza aktywność mieszkańców gminy realizowana jest głównie w najprostszej formie podmiotów nieposiadających osobowości prawnej.

W mieście bardzo dużym powodzeniem i zainteresowaniem cieszy się handel na targowiskach. Złoczew posiada dwa targowiska o łącznej powierzchni 18.392m² z 56 stałymi punktami sprzedaży drobnodetalicznej. Wpływy z opłat targowych do budżetu gminy wynoszą około 30 tys. zł rocznie.

Na terenie miasta dobrze rozwinięta jest baza usługowa, liczba punktów handlowych wynosi 47. W Złoczewie działają restauracja, puby, pizzerie, dom weselny z hotelem, punkty usługowe.

Zabytki

Na terenie Złoczewa istnieją liczne obiekty dziedzictwa kulturowego wpisane do rejestru zabytków. Najważniejsze z nich to:

- **Pałac Złoczewski z oficynami.**

Został zbudowany z fundacji Andrzeja Ruszkowskiego w latach 1614-17. Gruntownie przebudował go na przełomie wieku XVIII i XIX Bartłomiej Nobliński, architekt nadworny właściciela Złoczewa Ignacego Bleszyńskiego. Ponownej przebudowy dokonali Niemcy w latach



ostatniej wojny. Obiekt ten złożony jest z korpusu głównego, prostopadle ustawionych do niego oficyn bocznych, łączących się dawniej z korpusem głównym galeriami na rzucie ćwierćkolistym. Na osi głównej założenia pozostały dwa opilastrowane filary, dawniej część bramy wjazdowej na dziedziniec pałacowy. Korpus główny zbudowano na planie prostokąta z dwupiętrowym ryzalitem na osi fasady. Wewnątrz zachowała się stolarka z końca XVIII w. Na osi elewacji ogrodowej przylega balkon wsparty na czterech kolumnach. Oficyny parterowe,



zbudowane są na planie prostokąta z dwoma wejściami od frontu. Z dawnych galerii pozostały jedynie ślepe tylne mury z przekutymi wejściami do ogrodu¹.



¹ Plan Rozwoju Lokalnego Miasta i Gminy Złoczew na lata 2007-2015

- **Kościół pod wezwaniem św. Andrzeja Apostoła.**

Wybudowano go w latach 1611-1614 w miejscu drewnianej świątyni. Fundatorem, podobnie jak klasztorne go był Andrzej Ruszkowski. Konsekrowano go jednak dopiero w 1722 r. W drugiej połowie XIX w. przeprowadzono w nim generalny remont. Kościół ten jest późnorennesansowy, orientowany i murowany. Nawę zbudowano na rzucie prostokąta o ściętych zachodnich narożach. Nieco węższe prezbiterium zamknięte zostało zewnątrz półkoliście, wewnątrz zaś wielobocznie.

Od północy przy nawie stoi wieża, dołem czworoboczna, górą ośmioboczna. W nawie sufit z fasetą. Okna wykute zostały w dwóch kondygnacjach: dołem wąskie, zamknięte półkoliście, górą okrągłe. Z ołtarzy rokokowych na szczególną uwagę zasługują: główny z rzeźbami Ap. Piotra i Pawła na bramkach i obrazami św. Andrzeja i Serce Pana Jezusa, boczne z obrazami Ukrzyżowania, Św. Mikołaja, Matki Boskiej Szkaplerznej i Św. Izydora. Niezwykle cenna jest także wisząca w prezbiterium XVIII w. grupa Ukrzyżowania. W kruchcie wmurowano tablice epitafijne, poświęcone wybitnym proboszczom miejscowej parafii: ks. Szymańskiemu i ks. Kiełkiewiczowi². Aktualnie remontowany jest dach kościoła. Inwestycja odbywa się przy współfinansowaniu z Programu Rozwoju Obszarów Wiejskich.

- **Klasztor Sióstr Kamedulek.**

Ufundowany został przez Andrzeja Ruszkowskiego w latach 1600-1603, do którego następnie dobudowano kamienicę klasztorną. Od 1608 do 1864r. rezydowali w nim oo. bernardyni. W 1683-92 został rozbudowany przez Wojciecha Urbańskiego, chorążego wieluńskiego. Dwukrotnie ulegał zniszczeniom po pożarach z 1719 i 1808r. Od 1949 r. rezydują w nim mniszki kameduły. Kościół murowany, oszkarpowany, orientowany, centralny, złożony jest z kwadratowej nawy i czterech półkoliście z zamkniętych konch. Nawa pokryta została czteropolową kopułą z latarnią. W rokokowym ołtarzu głównym, umieszczono rzeźbioną grupę Ukrzyżowania. W ołtarzu bocznym XVI w. obraz Matki Boskiej Złoczewskiej. W podziemiach kościoła, w krypcie stoją trumny ze szczątkami fundatorów i dobrodziejów konwentu. Zabudowania klasztorne są piętrowe, murowane z wirydarzem, o sklepieniach kolebkowo-krzyżowych. Na cmentarzu przykościelnym stoi XVII-wieczna kaplica Chrystusa Frasobliwego. Całość otoczono jeszcze w XVII w. ceglany murem, obecnie otynkowanym³.

² Plan Rozwoju Lokalnego Miasta i Gminy Złoczew na lata 2007-2015

³ Plan Rozwoju Lokalnego Miasta i Gminy Złoczew na lata 2007-2015



Źródło: <http://www.lozloczew.republika.pl/index.html>, Zdjęcie: Klasztor Sióstr Kamedulek w Złoczewie

Komunikacja drogowa

Miasto jest dobrze skomunikowane z innymi ośrodkami, siecią dróg zarówno krajowych, powiatowych, jak i gminnych. Stan części z tych dróg jak i infrastruktura drogowa pozostawiają jednak wiele do życzenia. W najlepszym stanie technicznym są drogi krajowe. W mieście ewidentnie brakuje ścieżek rowerowych, a chodniki miejskie wymagają modernizacji – poprzez wymianę krawężników i płytek.

Sieć dróg w mieście tworzą:

Drogi krajowe:

- ul. Sieradzka - droga nr 14 - 2,0 km
- ul. Lututowska - droga nr 14 - 1,5 km
- ul. Kościelna - droga nr 45 - 0,8 km
- ul. Wieluńska - droga nr 45 - 3,0 km

Ogółem: 12,8 km

Drogi powiatowe:

- Błaszowska - 1,73 km
- Burzeńska - 2,505 km
- Cegielniana - 1,67 km
- Cmentarna - 1,44 km
- Kilińskiego - 0,54 km
- Parkowa - 0,55 km
- Polna - 0,18 km
- Szeroka - 0,33 km
- Szkolna - 0,33 km
- Wyzwolenia - 1,675 km
- 9- Maja - 0,24 km
- XX - lecia - 0,17 km

Ogółem: 11,30 km

Drogi gminne:

- ul. Dolna - 2,633 km
- ul. Działkowa - 1,7 km
- ul. Kopernika - 0,247 km
- ul. Krasickiego - 0,270 km
- ul. Kwiatowa - 0,146 km
- ul. 22 lipca - 0,307 km
- ul. Lipowa - 0,140 km
- ul. Łąkowa - 0,908 km

- ul. Mickiewicza - 0,211 km
- ul. Nowa - 0,148 km
- ul. Ogrodowa - 0,390 km
- ul. Opłotki - 0,913 km
- ul. Przechodnia - 0,107 km
- ul. Rolnicza - 0,658 km
- ul. Sadownicza - 0,567 km
- ul. Słoneczna - 0,168 km
- ul. Spokojna - 0,240 km
- ul. Sportowa - 0,375 km
- ul. Spółdzielcza - 0,308 km
- ul. Starowiejska - 0,777 km
- ul. Starowieluńska - 0,052 km
- ul. Wodna - 1,116 km
- ul. Zielona - 0,287 km
- ul. Leśna - 0,359 km
- ul. Klonowa - 0,501 km
- ul. Przylesie - 0,3 km
- ul. Krótka - 0,043 km
- ul. Wspólna - 0,203 km
- ul. Jarzębinowa - 0,583 km

Ogółem: - 14,7 km

Drogi osiedlowe, rolne i inne (długość w km): - 11 km

W ponad 80% ulice miejskie mają nawierzchnię bitumiczną, około 18% ma nawierzchnię tłuczniową, a pozostałe 2% gruntową.

W 2011r. na Osiedlu „Słonecznym” w Złoczewie zrealizowano inwestycję polegającą na położeniu powierzchni asfaltowej oraz chodnika w ramach Narodowego Programu Budowy Dróg Lokalnych 2008 - 2011.

Infrastruktura społeczna

Infrastruktura na terenie miasta Złoczew jest dobrze rozwinięta. W miejscowości działają jednostki oświatowe na poziomie ponadgimnazjalnym, gimnazjalnym, podstawowym oraz przedszkolnym. Aktywnie funkcjonują podmioty kulturalne oraz instytucje pomocy społecznej i opieki zdrowotnej.

Infrastruktura publiczna

W miejscowości Złoczew znajdują się dwa banki - zaspokajające potrzeb mieszkańców miasta i gminy Złoczew. Banki oferują szeroki zakres usług, są nowoczesne pod względem architektonicznym i dostosowane do potrzeb osób niepełnosprawnych.

Nadleśnictwo Złoczew, placówka dobrze wyposażona, nowoczesna, spełniająca wymogi klientów lecz nie wszystkich. Trudności z dostaniem się do budynku będą mieć osoby niepełnosprawne oraz osoby mające problemy z poruszaniem się.

Komisariat Policji w Złoczewie - w 2007 budynek został rozbudowany, zmodernizowany dostosowany do standardów bezpieczeństwa i zapewniający większy komfort pracy.

Na tym tle najgorzej wypada siedziba Urzędu Miejskiego w Złoczewie. Urząd mieści się w dwóch budynkach – część inspektoratów i kancelaria burmistrza w jednym, druga część wraz z biurem sekretarza w drugim. Pomieszczenia, w których pracuje po kilka osób nie zapewniają klientom urzędu dyskrecji. Budynki w żaden sposób nie są dostosowane dla osób niepełnosprawnych. Ich stan techniczny budzi zastrzeżenia. W takich warunkach trudno zapewnić bezpieczeństwo dokumentów urzędowych i sprzętu.

Infrastruktura oświatowa

Zespół Szkół Ponadgimnazjalnych

Na terenie miasta Złoczew funkcjonuje Zespół Szkół Ponadgimnazjalnych, do którego w roku 2011/2012 uczęszcza 341 uczniów. Zespół Szkół Ponadgimnazjalnych posiada 11 oddziałów, a zatrudnionych jest w nim 25 nauczycieli. W skład ZSP wchodzi Liceum Ogólnokształcące (191 uczniów), Zasadnicza Szkoła Zawodowa (99 uczniów) i Technikum (51 uczniów).

Do dyspozycji uczniów są: biblioteka, czytelnia, Centrum Multimedialne, Radiowęzeł, Muzeum Szkolne, Izba Regionalna, wyposażona w nowoczesny sprzęt pracownia komputerowa z dostępem do Internetu, siłownia, kawiarnia, teren rekreacyjno-sportowy wokół szkoły.



Źródło: <http://www.lozloczew.republika.pl/index.html>, Zdjęcie: *Budynek Liceum Ogólnokształcącego w Złoczewie*

Gimnazjum im. Andrzeja Ruszkowskiego

Gimnazjum im. Andrzeja Ruszkowskiego w Złoczewie dysponuje 14 oddziałami do których w roku 2011/2012 uczęszczało 304 uczniów. Nieznaczną przewagę stanowią chłopcy, 190, co stanowi prawie 53% ogółu. W Gimnazjum zatrudnionych jest 34 nauczycieli.



Źródło: <http://www.lozloczew.republika.pl/index.html>, Zdjęcie: *Budynek Gimnazjum w Złoczewie*

Gimnazjum organizuje zajęcia dodatkowe w postaci kół z języka angielskiego, geograficznego, plastyki, języka polskiego, matematycznego, historycznego, fotograficznego, informatycznego, bibliotekarskiego, europejskiego i zespoły wyrównawcze.

Szkoła Podstawowa w Złoczewie

Złoczewska Szkoła Podstawowa imienia Mikołaja Kopernika funkcjonuje od 1971r. Jest to więc szkoła z wieloletnimi tradycjami. W roku 2011/2012 do jej 18 oddziałów uczęszcza 354 uczniów. W szkole pracuje 30 nauczycieli.

Od września 2009 do 31 sierpnia 2011r. wszystkie placówki oświatowe Gminy Złoczew, w tym złoczewska Szkoła Podstawowa i Gimnazjum realizowały projekt „Droga do sukcesu” współfinansowany ze środków Unii Europejskiej w ramach Europejskiego Funduszu Społecznego, w ramach PO KL 9.1.2 – Wyrównywanie szans edukacyjnych uczniów z grup o utrudnionym dostępie do edukacji oraz zmniejszanie różnic w jakości usług edukacyjnych. Projekt miał celu podnoszenie jakości usług edukacyjnych poprzez zajęcia pozalekcyjne i wyrównawcze dla dzieci ze szkół Gminy Złoczew. W 2012 roku szkoła będzie uczestniczyć w projekcie realizowanym w ramach PO KL 9.1.1. „Szansa na lepszy start”, skierowanym na zmniejszanie nierówności w stopniu upowszechniania edukacji przedszkolnej.

Przedszkole w Złoczewie

Wychowanie przedszkolne w gminie jest realizowane przez samorządowe przedszkole w Złoczewie. W roku szkolnym 2011/2012 w skład jednostki wchodzi 6 oddziałów, do których uczęszcza 152 uczniów. Placówka dysponuje 5 salami zajęć. Jeden z oddziałów jest oddziałem popołudniowym. Przedszkole dysponuje blokiem żywieniowym i organizuje żywienie dzieci (śniadanie, obiad, podwieczorek). Przedszkole organizuje zajęcia dodatkowe takie jak: język angielski, „Spotkania z muzyką”. Dzieci 5 i 6 - letnie uczestniczą w dodatkowych zajęciach z religii. W przedszkolu pracuje 10 nauczycieli. Działanie przedszkola jest ukierunkowane na wszechstronny rozwój dziecka i przygotowanie go do podejmowania kolejnych działań edukacyjnych.

Wszystkie placówki oświatowe z terenu miasta i gminy angażują się w udział w akcjach społecznych, oraz kulturalnych.

Infrastruktura ochrony zdrowia

Na terenie gminy Złoczew większość zadań w zakresie ochrony zdrowia realizowana jest przez NZOZ-y. Placówki służby zdrowia mieszczą się jedynie w mieście, na terenach wiejskich brak jest nawet prywatnych gabinetów lekarskich. Tak więc opiekę zdrowotną na terenie gminy zapewniają zlokalizowane w Złoczewie: 3 - Niepubliczne Zakłady Opieki Zdrowotnej, prowadzonych jest 5 praktyk lekarskich (ogólna, pediatria, stomatologia, okulistyka, rehabilitacja) oraz 4 apteki, ponadto mieszkańcy mogą korzystać z usług laboratoryjnych. Dostępne są również trzy prywatne praktyki lekarskie.

Od kwietnia 2008 roku w Złoczewie w siedzibie dawnej Przychodni mieści się punkt ratownictwa medycznego, udzielający pierwszej pomocy osobom potrzebującym. Zlokalizowanie punktu w Złoczewie znacznie skraca czas dojazdu karetki do pacjenta, co podnosi poczucie bezpieczeństwa zarówno wśród mieszkańców miasta jak i gminy.

Do zadań ochrony zdrowia należą działania doraźne, integracyjne skierowane do osób niepełnosprawnych, ich rodzin, osób upośledzonych, profilaktyka zdrowotna. Do zadań tych zaliczamy również promocję zdrowia skierowaną do ogółu mieszkańców gminy, grup podwyższonego ryzyka najczęściej występujących chorób i ludzi zdrowych.

Infrastruktura kulturalna

Miejski Ośrodek Kultury w Złoczewie

W Złoczewie działalność kulturalna opiera się na pracy Miejskiego Ośrodka Kultury, który, działa od maja 1989r., a przygotowania do jego powstania trwały dwa lata. Od początku swego istnienia MOK kreuje życie kulturalne miasta i gminy.

MOK jest organizatorem szeregu wystaw tematycznych, koncertów, spotkań oraz seansów filmowych. W jego ramach działają grupy taneczne oraz zespoły muzyczne. Placówka aktywnie promuje gminę poprzez reprezentowanie jej zarówno na różnego rodzaju imprezach kulturalnych min. na Jarmarku Powiatowym, Wojewódzkim, Międzynarodowych Targach Turystycznych „Na styku Kultur”, Konfrontacjach Kulturalnych Gmin Powiatu Sieradzkiego” i innych.

Ośrodek jest organizatorem wielu imprez o charakterze cyklicznym, okolicznościowym, wycieczek turystyczno-krajoznawczych, oraz imprezy kultywujące tradycje, obyczaje, patriotyzm i folklor. Posiada szeroką ofertę zajęć dla dzieci i młodzieży min. gry na instrumentach muzycznych, taneczne, plastyczne.

Pod skrzydłami MOK działają: od 1992r. kapela podwórkowa „Złoczewianie”, a od 1997 r. Zespół Śpiewaczy „Senior”. Reprezentują one gminę na wielu imprezach, a za swoją działalność otrzymują liczne odznaczenia i nagrody.

Od stycznia 2008 roku ośrodek ma dwie siedziby w złoczewskim Pałacu, oraz sali przy ul. Szerokiej 17.

Miejsko – Gminna Biblioteka Publiczna w Złoczewie

Na terenie Złoczewa działa Miejsko-Gminna Biblioteka Publiczna, która jest samorządową instytucją kultury. Działa od 1950 r. Ma imponujący księgozbiór, około 27.000 woluminów.

Biblioteka gromadzi księgozbiór z różnych dziedzin wiedzy tj. nauki społeczne, lektury, podręczniki akademickie, literaturę piękną, wydawnictwa informacyjne, encyklopedie, słowniki, kompendia wiedzy.

Biblioteka posiada czytelnię, w której można min. zapoznać się z aktualną prasą, bądź skorzystać z internetu. Od 2002 r. działa w niej Punkt Informacji Turystycznej i Punkt Informacji o Unii Europejskiej, który udostępnia informacje tematyczne. Biblioteka

Publiczna ma swoje filie w Stolcu i Unikowie oraz Punkty Biblioteczne w Czarnej, Siekaniach i Grójcu Wielkim. Biblioteka zatrudnia 4 pracowników.



Infrastruktura bezpieczeństwa publicznego

W Złoczewie działa Ochotnicza Straż Porażana, która uświadamia ludność o konieczności i sposobach ochrony przed pożarami oraz przygotowuje do ochrony przeciwpożarowej. OSP w Złoczewie w 1995 r. została włączona do Krajowego Systemu Ratowniczo – Gaśniczego. Zadania jakie należą do OSP to profilaktyka przeciwpożarowa, organizowanie akcji i konkursów wiedzy z zakresu pożarnictwa, szkoleniowo – pokazowy udział w imprezach, udzielanie instruktażu itp.

Ponadto podnoszenie wiedzy i umiejętności w posługiwaniu się nowoczesnym sprzętem pożarniczym,

- podnoszenie umiejętności i wiedzy z zakresu udzielania pomocy medycznej poszkodowanym w pożarach, wypadkach i innych zagrożeniach środowiska,
- udział w akcjach usuwania klęsk żywiołowych i katastrof.

OSP chętnie podejmuje działania i inicjatywy społeczne. Brało udział w projekcie współfinansowanym przez EFS – Internetowe Centra Edukacyjno Oświatowe.

Przy OSP Złoczew działa też 20 osobowa Orkiestra Dęta, która swoimi występami uświetnia wiele uroczystości lokalnych. W najbliższych latach planuje się uzupełnienie wyposażenia w instrumenty muzyczne oraz zakupienie nowych strojów galowych.

Na terenie Złoczewa działa Komisariat Policji. Zasięgiem działania obejmuje teren miasta i gminy Złoczew oraz gminy: Brzeźnio, Burzenin, Klonową. Stan przestępczości na terenie miasta i gminy z roku na rok ulega sukcesywnemu obniżeniu. Komisariat Policji mieści się w rozbudowanym, dostosowanym do potrzeb funkcjonariuszy oraz społeczeństwa budynku. 25 osobowa grupa policjantów, pracujących w złoczewskim Komisariacie skutecznie zapewnia bezpieczeństwo na terenie 4 gmin. Zaplecze logistyczne Komisariatu pozostawia wiele do życzenia – samochody są znacznie wysłużone. Kolejną bolączką Policji jest słabo rozwinięta infrastruktura informatyczna.

Pomoc społeczna

Kwestie pomocy społecznej, będące zadaniem zleconym i własnym gminy, stanowią obszar kompetencji działającego na terenie jednostki samorządu terytorialnego Miejsko – Gminnego Ośrodka Pomocy Społecznej. Dofinansowaniu podlegają takie potrzeby mieszkańców, jak dopłaty do posiłków dzieci i młodzieży, usługi opiekuńcze oraz zasiłki celowe. Oprócz wymienionych gmina realizuje ponadto zadania zlecone, w oparciu o funkcjonujące prawo. Zalicza się do nich: zasiłki stałe, okresowe gwarantowane, renty

socjalne, zasiłki okresowe, okresowe zasiłki macierzyńskie i jednorazowe, zasiłki rodzinne, zasiłki pielęgnacyjne.

Miejsko - Gminny Ośrodek Pomocy Społecznej w Złoczewie wypłacił w roku 2010 świadczenia- na kwotę 2 912 516,10 zł, w tym świadczenia rodzinne na kwotę 2 517 475,29 zł, zasiłki

Dodatkowo, MGOPS świadczył usługi niepieniężne:

- Dożywianie dzieci i młodzieży w szkołach - 340 dzieci
- Usługi opiekuńcze - 6 osób
- Skierowanie do DPS - 2 osoby
- Praca socjalna - 138 osób
- Żywność dla najbiedniejszej ludności - 680 osób
- Prace społeczne - 29 osób.

Od 2007 r. MGOPS w Złoczewie realizował również różne programy: od 2007 r. - Pilotażowy program „UCZEŃ NA WSI - pomoc w zdobyciu wykształcenia przez osoby niepełnosprawne zamieszkujące gminy wiejskie oraz gminy miejsko-wiejskie” - PFRON.

W 2008 r. MGOPS przystąpił do realizacji projektu systemowego „Iskierka otuchy” współfinansowany z ze środków Unii Europejskiej w ramach Europejskiego Funduszu Społecznego, w ramach Programu Operacyjnego Kapitał Ludzki 2007 - 2013, Priorytet VII Promocja Integracji Społecznej, Działanie 7.1. - Rozwój i upowszechnianie aktywnej integracji, Poddziałanie 7.1.1. - Rozwój i upowszechnianie aktywnej integracji przez ośrodki pomocy społecznej, skierowany do osób zagrożonych wykluczeniem społecznym. Realizacja projektu przewidziana jest na lata 2008 - 2013.

Infrastruktura sportowo-rekreacyjna

Na terenie Złoczewa od marca 2007r. istniał Miejski Ośrodek Sportu i Rekreacji. Jego celem statutowym było realizowanie zadań w zakresie upowszechniania sportu, turystyki i rekreacji. Swoją siedzibę miał w budynku przy ul. Lututowskiej 27, tuż obok stadionu piłkarskiego. Ponieważ jednostka nie spełniała swoich zadań statutowych, na koniec 2011r. zaplanowano jej likwidację.

Działalność sportowa jest propagowana i prowadzona przez klub piłkarski oraz drużynę - Złoczewia Złoczew. Drużyna powstała w 1947 r. W ostatnich latach klasuje się w klasie A lub B. W Klubie trenują nie tylko seniorzy, ale i młodzieżówka, która gra w lidze Kuchara i lidze Juniora Starszego.



Od 2011 r. realizowane są w Złoczewie zajęcia sportowo - rekreacyjne dla młodzieży i dorosłych, a w sierpniu br. ruszyła I Amatorska Liga Piłki Nożnej.

Organizacje pozarządowe

Na terenie Złoczewa działa Towarzystwo Przyjaciół Złoczewa. Towarzystwo realizuje następujące cele:

- współpraca z zakładami państwowymi, związkami zawodowymi, organizacjami społecznymi i innymi instytucjami na terenie miasta i kraju,
- podejmowanie lub branie udziału w przedsięwzięciach mających na celu rozwój miasta, badanie jego przeszłości,
- organizowanie odczytów, zebrań dyskusyjnych, spotkań autorskich, wystaw, konkursów oraz innych imprez wynikających z zadań Towarzystwa,
- rozwijanie działalności w dziedzinie amatorskiej twórczości artystycznej.

III. Analiza SWOT

MOCNE STRONY	SŁABE STRONY
<ol style="list-style-type: none"> 1. Zadbane miasto 2. Miasto w 100% zwodociągowane 3. Lokalizacja miasta 4. Dobrze rozwinięta sieć telekomunikacyjna 5. Dobrze rozwinięta infrastruktura kulturalna. 6. Liczne zabytki, w większości w dobrym stanie. 7. Dużo zieleni 8. Prężnie działające małe przedsiębiorstwa 9. Oświata na wysokim poziomie - prężnie działające, dobrze wyposażone szkoły. 10. Wysoki poziom wykrywalności przestępstw 	<ol style="list-style-type: none"> 1. Brak dostępu mieszkańców niektórych osiedli do kanalizacji 2. Mała ilość obiektów sportowo - rekreacyjnych 3. Pogarszający się stan infrastruktury technicznej, 4. Relatywnie nieduży stopień skanalizowania 5. Zła infrastruktura drogowa 6. Zaniedbane parki miejskie, 7. Brak miejsca do wypoczynku 8. Bariery dla niepełnosprawnych 9. Brak mieszkań zarówno nowych, jak i lokali socjalnych 10. Brak dużych zakładów produkcyjnych bądź przedsiębiorstw, które zatrudniałyby wielu pracowników 11. Brak szkoły wyższej 12. Relatywnie duża emisja zanieczyszczeń do atmosfery, niewielka ilość kotłowni gazowych i olejowych, brak ciepłowni na energię odnawialną. 13. Brak infrastruktury turystycznej i bazy noclegowej. 14. Brak rozwoju instytucji otoczenia biznesu, 15. Niski poziom systemu promocji i informacji turystycznej, 16. Dominacja bardzo małych firm w ogólnej liczbie podmiotów, 17. Brak nowych inwestorów z zewnątrz 18. Brak terenów pod inwestycje 19. Relatywnie niski poziom usług z zakresu ochrony zdrowia 20. Niezadowolający stan targowisk miejskich. 21. Fatalny stan niektórych budynków użyteczności publicznej - min. budynku Urzędu Miejskiego

SZANSE	ZAGROŻENIA
<ol style="list-style-type: none"> 1. Duża podaż wykwalifikowanej siły roboczej 2. Pozyskanie zewnętrznych inwestorów 3. Możliwość pozyskiwania zewnętrznych środków na finansowanie inwestycji w mieście 4. Poprawa jakości dróg lokalnych 5. Uzbrojenie terenów pod budownictwo jednorodzinne 6. Rewitalizacja parków 7. Zawiązanie partnerstwa, współpraca ponadlokalna 8. Budową drogi ekspresowej S8, 9. Rozwój informatyzacji i telekomunikacji, 10. Rozwijający się rynek produkcyjno - usługowy, 11. Wzrost liczby turystów 12. Duże wykorzystanie środków unijnych 13. Bliskie położenie względem złoża węgla brunatnego znajdującego się na terenie Gminy Złoczew. 	<ol style="list-style-type: none"> 1. Brak środków finansowych umożliwiających realizację inwestycji w zakresie infrastruktury technicznej, drogowej, społecznej. 2. Wysokie zadłużenie 3. Brak dużych zakładów pracy 4. Odpływ ludności do większych ośrodków miejskich 5. Ograniczenia ze strony większych ośrodków miejskich - Wielunia i Sieradza 6. Brak sprawnego systemu aktywizacji bezrobotnych,

IV. INWESTYCJE W ZŁOCZEWIE

1. Inwestycje wykonane w latach 2005 - 2010

Ostatnio realizowane inwestycje na terenie miejscowości to:

- Remont Złoczewskiego Pałacu z przeznaczeniem na cele kulturalnego - społeczne, okres realizacji: 2005-2006, wartość inwestycji: 2 080,958,62 zł
- Budowa kanalizacji sanitarnej ul. Lututowska i Dolna, rozbudowa i modernizacja oczyszczalni w Złoczewie, okres realizacji: 2003-2008, wartość inwestycji: 3 617 671,97 zł
- Budowa pasażu wraz z budynkiem socjalno - gospodarczym, okres realizacji: 2005, wartość inwestycji 28 178,36 zł. - koszty poniesione przez Gminę Złoczew, reszta zadania sfinansowana przez Towarzystwo Przyjaciół Złoczewa - 117 121,44 zł.
- Budowa amfiteatru - I etap, okres realizacji: 2005, wartość realizacji 93 696,36 zł.
- Pielęgnacja i przebudowa zieleni parkowej w Złoczewie, okres realizacji: 2005, wartość inwestycji 242 463,36zł
- Termomodernizacja budynku przy ul. Burzenińskiej, okres realizacji: 2006, wartość inwestycji 297 834,01zł

- Wymiana stolarki okiennej w budynku przedszkola, okres realizacji 2006, wartość inwestycji: 26 037,11zł
- Rozbudowa zbiornika wodnego w parku przy Urzędzie, okres realizacji: 2006, wartość inwestycji: 10 611,20zł
- Odnowienie zabytkowych polichromii – zrealizowana w 2008, wartość inwestycji 145 066,00zł
- Termomodernizacja Budynku Publicznego Przedszkola w Złoczewie - zrealizowana w 2008 r., wartość inwestycji 286 304,99 zł
- Budowa kanalizacji deszczowej w mieście wraz z wykonaniem dokumentacji, zrealizowana w 2010 r. wartość inwestycji 1 338 719,00 zł
- Remont i przebudowa oświetlenia ulicznego w Mieście i Gminie Złoczew – zadanie wieloletnie 2009 - 2017
-

2. Plan inwestycyjne na rok 2011.

Nazwa zadania	Cel do osiągnięcia	Koszt realizacji i źródło finansowania
Budowa Zintegrowanego Systemu e- Usług Publicznych. – Województwa Łódzkiego (Wrota Regionu Łódzkiego).		34 920 zł RPO Oś priorytetowa 4: Społeczeństwo Informacyjne Działanie: 4.2 e-Usługi publiczne.
Budowa kanalizacji deszczowej w mieście wraz z wykonaniem dokumentacji.	Rozwiązanie problemów z kanalizacją deszczową powinno zwiększyć atrakcyjność miasta dla inwestorów i mieszkańców. Wpłyne to także na wzrost jakości życia mieszkańców.	2 327 584 zł PROW oś priorytetowa 3: Jakość życia na obszarach wiejskich i różnicowanie gospodarki wiejskiej. Działanie 321 „Podstawowe usługi dla gospodarki i ludności wiejskiej”. Środki własne
Przebudowa ulic w mieście na osiedlu Słonecznym wraz z wykonaniem dokumentacji.	Poprawa jakości życia, zaspokojenie potrzeb społeczeństwa, podniesienie bezpieczeństwa ruchu drogowego.	1 644 814,37 zł Narodowy Program Przebudowy Dróg Lokalnych 2008 – 2011 Środki własne
Rewitalizacja terenów zieleni w mieście Złoczew – Miasto róż.	Poprawa jakości życia mieszkańców poprzez zrewitalizowanie parków miejskich i stworzenie enklaw zieleni. Poprawa estetyki i wizerunku miasta.	34 498,00 PROW Oś IV LEADER
Rewitalizacja terenów zieleni w mieście Złoczew - Lawendowe miasto	Poprawa jakości życia mieszkańców poprzez zrewitalizowanie parków miejskich i stworzenie enklaw zieleni. Poprawa estetyki i wizerunku miasta	23 939,00 zł WFOŚiGW w Łodzi.
Uśmiech dziecka - zagospodarowanie skweru przy ulicy Burzenińskiej w Złoczewie z przeznaczeniem na plac zabaw.	Wzrost jakości życia mieszkańców i zaspokojenie potrzeb społecznych.	30 590,00 zł PROW oś IV LEADER

Plan Odnowy Miejscowości Złoczew

Rewitalizacja Zespołu Pałacowo-Parkowego wraz z zagospodarowaniem terenu wokół amfiteatru i wykonaniem widowni - Etap I, wykonanie widowni	Wzrost jakości życia mieszkańców i zaspokojenie potrzeb społecznych.	89 500,00 PROW oś IV LEADER
--	--	--------------------------------

3. Planowane inwestycje na terenie miejscowości Złoczew w latach 20012-2015:

Nazwa zadania	Cel do osiągnięcia / przeznaczenie	Harmonogram realizacji	Koszt realizacji i źródło finansowania
Budowa stacji uzdatniania wody w Złoczewie wraz z modernizacją odcinka kanalizacji sanitarnej		Wykonanie dokumentacji rok 2011. Realizacja rok 2012	4 051 459,11zł. PROW oś priorytetowa 3: Jakość życia na obszarach wiejskich i różnicowanie gospodarki wiejskiej. Działanie 321 „Podstawowe usługi dla gospodarki i ludności wiejskiej”. Środki własne
Przebudowa boiska istniejącego przy Szkole Podstawowej w Złoczewie, na boisko wielofunkcyjne.	Podniesienie standardu obiektów sportowo - rekreacyjnych i zaspokojenie potrzeb społecznych związanych z upowszechnianiem aktywnego sposobu życia.	Wykonanie dokumentacji rok 2011 Realizacja zadania rok 2012	583 389,00zł PROW oś priorytetowa 3: Jakość życia na obszarach wiejskich i różnicowanie gospodarki wiejskiej. Działanie „Odnowa i rozwój wsi”. Środki własne.
Remont i przebudowa oświetlenia ulicznego w Mieście i Gminie Złoczew – zadanie wieloletnie.		2009- 2017	846 334,68 zł Środki własne.
Remont zabytkowego Złoczewskiego Klasztoru	Podniesienie atrakcyjności turystycznej regionu.	2012	2 461 000,00zł PROW oś priorytetowa 3: Jakość życia na obszarach wiejskich i różnicowanie gospodarki wiejskiej. Działanie „Odnowa i rozwój wsi”. MKIDN – Dziedzictwo Kulturowe. Środki własne
Modernizacja systemu grzewczego.			

V. JAKA JEST MIEJSCOWOŚĆ ZŁOCZEW

Wyszczególnienie	Opis
Co wyróżnia miasto?	Malownicze położenie – lasy, dobre usytuowanie komunikacyjne
Jakie pełni funkcje?	Funkcje mieszkalne, rekreacyjne, usługowe, edukacyjne
Kim są mieszkańcy?	Głównie pracownicy pobliskich zakładów, przedsiębiorcy, nauczyciele, rolnicy, urzędnicy
Jakie obyczaje i tradycje są kultywowane?	Kultywowane są tradycje związane ze świętami kościelnymi
Jaki jest stan infrastruktury technicznej?	Wyposażone we wszystkie media.
Co proponujemy dzieciom i młodzieży?	Zajęcia pozalekcyjne, imprezy kulturalne, działalność MOK

VI. WIZJA ROZWOJU MIEJSCOWOŚCI ZŁOCZEW

Wyszczególnienie	Opis
Co ma wyróżniać miasto?	Wykształcone społeczeństwo, dbałość o estetykę, środowisko naturalne, dbałość i pielęgnowanie dorobku kulturowego.
Jakie ma pełnić funkcje?	Mieszkalne, z pełną infrastrukturą drogową, techniczną i społeczną, dostęp do podstawowych usług lokalnych, rozwój przedsiębiorczości.
Kim mają być mieszkańcy?	Dobrze wykształconą, zintegrowaną społecznością.
Co ma być źródłem utrzymania?	Nowoczesne zakłady produkcyjne, usługi, handel.
Jaki powinien być stan otoczenia i środowiska?	Budowa kanalizacji, wyremontowane drogi, odnowione miasto, nowoczesna infrastruktura, uregulowanie kwestii zaopatrzenia w wodę i energię cieplną.
Co zaproponujemy dzieciom i młodzieży?	Budowa boisk sportowych, placów zabaw, stref rekreacji, organizacja większej ilości zajęć pozalekcyjnych oraz imprez kulturalnych, szeroka oferta MOK.

