

PROGNOZA ODDZIAŁYWANIA NA ŚRODOWISKO  
MIEJSCOWEGO PLANU ZAGOSPODAROWANIA  
PRZESTRZENNEGO GMINY WOŹNIKI  
PSARY I BABIENICA



Listopad 2023 r.

# SPIS TREŚCI

Spis treści.....	2
<u>1. Wiadomości ogólne</u> .....	4
1.1 Wstęp .....	4
1.2 Metodyka .....	4
1.3 Materiały wejściowe .....	5
<u>2 Powiązanie projektu planu z innymi dokumentami</u> .....	7
2.1 Dokumenty stanowiące podstawę do sporządzania projektu planu .....	7
2.2 Cele ochrony środowiska oraz sposoby, w jakich zostały uwzględnione w projekcie Planu ..	7
2.3 Propozycje dotyczące przewidywanych metod analizy skutków realizacji postanowień projektowanego dokumentu.....	8
<u>3 Stan i funkcjonowanie środowiska przyrodniczego rejonu objętego projektem planu</u> .....	9
3.1 Klasyfikacja fizyczno-geograficzna i geomorfologia .....	9
3.2 Budowa geologiczna i surowce mineralne .....	11
3.3 Wody podziemne .....	12
3.4 Wody powierzchniowe.....	16
3.5 Gleby.....	19
3.6 Stan powietrza atmosferycznego .....	19
3.7 Klimat.....	20
3.8 Flora.....	21
3.9 Fauna .....	23
3.10 Formy ochrony przyrody .....	23
3.11 Wartości kulturowe i walory krajobrazowe .....	29
<u>4 Istniejące zagrożenia dla stanu i funkcjonowania środowiska oraz problemy ochrony środowiska</u> 31	
<u>5 Potencjalne zmiany stanu środowiska w przypadku braku realizacji postanowień Planu</u> .....	33
<u>6 Przewidywane skutki wpływu ustaleń Planu na środowisko</u> .....	34
6.1 Wpływ na warunki życia i zdrowie ludzi .....	35
6.2 Wpływ na bioróżnorodność .....	37
6.3 Wpływ na florę. ZGODY NA ZMIANĘ PRZEZNACZENIA GRUNTÓW LEŚNYCH NA CELE NIELEŚNE 45	
6.4 Wpływ na faunę.....	46

<u>6.5</u>	<u>Wpływ na powierzchnię ziemi i gleby</u> .....	47
<u>6.6</u>	<u>Wpływ na środowisko wodno-gruntowe, wody powierzchniowe i podziemne</u> .....	49
<u>6.7</u>	<u>Wpływ na atmosferę i warunki wymiany powietrza</u> .....	51
<u>6.8</u>	<u>Wpływ na klimat akustyczny</u> .....	52
<u>6.9</u>	<u>Zagrożenie promieniowaniem elektromagnetycznym</u> .....	53
<u>6.10</u>	<u>Wpływ na zabytki i dobra materialne</u> .....	53
<u>6.11</u>	<u>Wpływ na krajobraz</u> .....	54
<u>6.12</u>	<u>Wpływ na obiekty i obszary objęte ochroną prawną</u> .....	55
<u>6.13</u>	<u>Gospodarka odpadami</u> .....	61
<u>6.14</u>	<u>Ryzyko wystąpienia poważnych awarii i nadzwyczajnych zagrożeń</u> .....	62
<u>7</u>	<u>Informacje o możliwym trans granicznym oddziaływaniu na środowisko</u> .....	62
<u>8</u>	<u>Propozycje rozwiązań zapobiegających, ograniczających potencjalne negatywne oddziaływania na środowisko</u> .....	63
<u>9</u>	<u>Propozycje rozwiązań alternatywnych</u> .....	63
<u>10</u>	<u>ANALIZA SKUMULOWANYCH ODDZIAŁYWAŃ NA ŚRODOWISKO WYNIKAJĄCYCH Z OBECNEGO I PLANOWANEGO ZAGOSPODAROWANIA TERENÓW</u> .....	64
<u>11</u>	<u>ODNIESIENIE DO „STRATEGICZNEGO PLANU ADAPTACJI DLA SEKTORÓW I OBSZARÓW WRAŻLIWYCH NA ZMIANY KLIMATU DO ROKU 2020 Z PERSPEKTYWĄ DO ROKU 2030”</u> .....	64
<u>12</u>	<u>TRUDNOŚCI PRZY OPRACOWYWANIU PROGNOZY WNIKAJĄCE Z CHARAKTERU DOKUMENTU PODLEGAJĄCEGO ZMIANIE</u> .....	65
<u>13</u>	<u>Streszczenie</u> .....	66

NINIEJSZA PROGNOZA STANOWI AKTUALIZACJĘ I UZUPEŁNIENIE PROGNOZY ODDZIAŁYWANIA NA ŚRODOWISKO MIEJSCOWEGO PLANU ZAGOSPODAROWANIA PRZESTRZENNEGO GMINY WOŹNIKI - MIASTO WOŹNIKI SPORZĄDZONEJ W 2015 R.

# 1. WIADOMOŚCI OGÓLNE

## 1.1 WSTĘP

Zgodnie z obowiązującą ustawą z dnia 3 października 2008 r. o udostępnianiu informacji o środowisku i jego ochronie, udziale społeczeństwa w ochronie środowiska oraz o ocenach oddziaływania na środowisko (t.j. Dz. U. 2023 poz. 1094 ze zm.). wymagane jest przeprowadzenia strategicznej oceny oddziaływania na środowisko w przypadku opracowywania nowych miejscowych planów zagospodarowania przestrzennego oraz przeprowadzania ich zmian.

Prognoza pozwala na zidentyfikowanie wpływów środowiskowych, które mogą powstać na skutek realizacji ustaleń projektu planu oraz jest podstawą do określenia działań mających na celu ograniczenie ewentualnych negatywnych skutków. Analiza ustaleń dokumentów planistycznych na etapie ich powstawania jest zgodna z zasadą eliminacji zagrożeń u źródła, co przynosi pozytywne efekty społeczne, gospodarcze, ekonomiczne, a przede wszystkim środowiskowe. Zakres prognozy

### Zakres przedmiotowy

Zakres prognozy określa art. 51 ustawy z dnia 3 października 2008 r. o udostępnianiu informacji o środowisku i jego ochronie, udziale społeczeństwa w ochronie środowiska oraz o ocenach oddziaływania na środowisko (t.j. Dz. U. 2023 poz. 1094 ze zm.).

Zgodnie z art. 57 ust. 2 oraz art. 58 ust. 3 zakres i stopień szczegółowości informacji wymaganych w prognozie oddziaływania na środowisko uzgadnia Regionalny Dyrektor Ochrony Środowiska oraz Państwowy Powiatowy Inspektor Sanitarny.

### Zakres powierzchniowy

W niniejszej prognozie dokonuje się oceny oddziaływania na środowisko ustaleń miejscowego planu zagospodarowania przestrzennego gminy Woźniki – Psary i Babienica wraz z obszarem pozostającym w zasięgu oddziaływań wynikających z realizacji postanowień planu.

## 1.2 METODYKA

Szkielet metodyki prognozy wyznaczony jest przez Ustawę z dnia 3 października 2008 o udostępnianiu informacji o środowisku i jego ochronie, udziale społeczeństwa w ochronie środowiska oraz o ocenach oddziaływania na środowisko. Zgodnie z ustawą dokonuje się oceny wpływu ustaleń projektu planu na poszczególne komponenty środowiska oraz uwzględnia zależności pomiędzy jego poszczególnymi elementami. W trakcie pracy przyjmuje się, że przyjęte zapisy planu zostaną w pełni zrealizowane. Oznacza to z jednej strony maksymalizację oddziaływań powstałych na skutek realizacji planu - tych negatywnych i pozytywnych, a z drugiej realizację wszystkich ustaleń dotyczących ochrony środowiska. Ocena możliwości wystąpienia danych skutków dokonywana jest na podstawie aktualnego stanu środowiska i planowanych zmian w zagospodarowaniu. Proponowane formy użytkowania determinują, bowiem siłę oraz skalę oddziaływania na środowisko. Istotnym jest przeprowadzenie analizy wpływów środowiskowych, wywołanych realizacją ustaleń planu, na tereny znajdujące się w granicach opracowania oraz jego otoczenie, ze szczególnym uwzględnieniem wszystkich form ochrony

przyrody. Końcowym etapem opracowania jest sformułowanie wniosków i ustalenie ewentualnych zmian, których wprowadzenie do projektu planu może skutkować zmniejszeniem presji.

Z uwagi na fakt, że miejscowy plan zagospodarowania przestrzennego stanowi zespół zasad i wytycznych do zagospodarowania przestrzeni (nie stanowi natomiast pełnego i docelowego obrazu poszczególnych inwestycji) w prognozie dokonuje się przede wszystkim diagnozy prawdopodobnych, głównych zmian w środowisku, opierając się na analogii zachodzących przeobrażeń w środowisku. Przewidzenie wszystkich skutków realizacji planu jest w praktyce niemożliwe. Można natomiast z pewnym przybliżeniem wskazać siłę oddziaływania zaproponowanych rozwiązań przestrzennych w odniesieniu do poszczególnych terenów funkcjonalnych. Wskazanie to opiera się głównie na sile presji zaproponowanej, lub już istniejącej i usankcjonowanej przez planu, formy użytkowania terenu. Rodzaj zagospodarowania jest czynnikiem determinującym największe przekształcenia środowiska.

W trakcie sporządzania niniejszej prognozy oddziaływania na środowisko wykorzystano następujące metody i techniki:

- analiza istniejących opracowań literaturowych i kartograficznych;
- diagnoza i ocena stanu środowiska przyrodniczego na podstawie zebranych danych i wizji terenowych;
- identyfikacja zagrożeń środowiska przyrodniczego;
- analogii środowiskowych (przy założeniu – stałości praw przyrody).

## 1.3 MATERIAŁY WEJŚCIOWE

- Opracowanie ekofizjograficzne podstawowe dla obszaru gminy Woźniki, Kanon, 2014 r.,
- PROGNOZA ODDZIAŁYWANIA NA ŚRODOWISKO MIEJSCOWEGO PLANU ZAGOSPODAROWANIA PRZESTRZENNEGO GMINY WOŹNIKI - MIASTO WOŹNIKI – 2015 r.  
OPRACOWANIE: DR INŻ. MAŁGORZATA KOSEWSKA;
- Powszechna inwentaryzacja przyrodnicza Miasta i gminy Woźniki, praca zbiorowa wykonana zgodnie z instrukcją prof. dr hab. Romualda Olaczka pod kierunkiem dr Janusza Hereźniaka na zlecenie Wydziału Ochrony Środowiska Urzędu Wojewódzkiego w Częstochowie, Łódź – Częstochowa 1993 r.,
- Plan gospodarki odpadami Miasta i Gminy Woźniki na lata 2007 – 2010 z perspektywą do roku 2018, Zakład Ochrony Środowiska mgr inż. Małgorzata Tychowska, Załącznik do uchwały Rady Miejskiej Nr 309/XXVIII/2009 z dnia 28 maja 2009 r.,
- Projekt planu ochrony Parku Krajobrazowego Lasy nad górną Liswartą,
- UCHWAŁA NR 183/XVI/2020 RADY MIEJSKIEJ W WOŹNIKACH Z DNIA 28 PAŹDZIERNIKA 2020 R. W SPRAWIE UCHWALENIA "PROGRAM OCHRONY ŚRODOWISKA DLA GMINY WOŹNIKI DO ROKU 2024 Z UWZGLĘDNIENIEM PERSPEKTYWY DO ROKU 2028"
- Plan Zarządzania Kryzysowego Gminy Woźniki, UM w Woźnikach, wrzesień 2012 r.,

- Studium uwarunkowań i kierunków zagospodarowania przestrzennego gminy Woźniki, uchwalonego uchwałą nr 73/VIII/2015 Rady Miejskiej w Woźnikach z dnia 25 czerwca 2015 roku
- Wytyczne konserwatorskie dla miasta i gminy Woźniki, Przedsiębiorstwo Usługowe „Cedr”, Stefan Zaleski, 1999 r.;
- Gminna ewidencja zabytków Gminy Woźniki- zarządzenie Burmistrza Woźnik Nr KR.120.44.2013 z dnia 11 kwietnia 2013 r. w sprawie założenia gminnej ewidencji zabytków Gminy Woźniki;
- ZARZĄDZENIE NR KR.120.53.2014 BURMISTRZA WOŹNIK z dnia 8 kwietnia 2013 r.  
w sprawie zmiany zarządzenia Nr KR.120.44.2013 z dnia 11.04.2013;
- ZARZĄDZENIE NR KR.120.20.2015 BURMISTRZA WOŹNIK z dnia 2 lutego 2015 r.w sprawie zmiany zarządzenia Nr KR.120.44.2013 z dnia 11.04.2013;
- ZARZĄDZENIE NR KR.120.163.2018 BURMISTRZA WOŹNIK z dnia 24 października 2018 w sprawie zmiany zarządzenia Nr KR.120.44.2013 z dnia 11.04.2013;
- Gminny program opieki nad zabytkami dla Gminy Woźniki na lata 2013 – 2016, przyjęty Uchwałą NR 346/XXVI/2013 Rady Miejskiej w Woźnikach w dniu 13 sierpnia 2013 r.;
- Ekspertyza dotycząca rozwiązań planistycznych w rejonach zagrożeń powodziowych gminy Woźniki, opracowana na zlecenie Zarządu Miasta i Gminy Woźniki zgodnie z umową z dnia 7 grudnia 1999r., styczeń 2000 r.;
- Dane z Głównego Urzędu Statystycznego,
- Charakterystyka Jednolitych Części Wód Podziemnych, Państwowa Służba Hydrologiczna, [www.psh.gov.pl](http://www.psh.gov.pl),
- Regionalizacja geobotaniczna Polski, Jan Marek Matuszkiewicz, IGiPZ PAN, Warszawa 2008 r.,
- Potencjalna roślinność naturalna Polski, Jan Marek Matuszkiewicz, IGiPZ PAN, Warszawa 2008 r.,
- Strategia Rozwoju Gminy Woźniki na lata 2022+ (załączniki do Uchwały Nr 192/XXI/2016 Rady Miejskiej w Woźnikach z dnia 21.11.2016 r.;
- LOKALNY PROGRAM REWITALIZACJI GMINY WOŹNIKI DO 2022 ROKU  
Załącznik do Uchwały Nr 279/XXIX/2017 Rady Miejskiej w Woźnikach z dnia 2 października 2017 r.
  - Raport o oddziaływaniu na środowisko budowy autostrady A1 na odcinku granica województwa łódzkie/śląskie – węzeł Pyrzowice oraz budowy odcinka trasy ekspresowej S1 łączącej węzeł Pyrzowice z węzłem Lotnisko dla uzyskania decyzji o środowiskowych uwarunkowaniach zgody na realizację przedsięwzięcia, 2008r.
  - Oddziaływanie na środowisko autostrady A1 (Stryków –Pyrzowice). Streszczenie nietechniczne, 2009 r.
  - Raport o oddziaływaniu na środowisko przedsięwzięcia polegającego na wydobywaniu kruszywa naturalnego ze złoża Kamienica Śląska, 2008 r.,

## 2 POWIĄZANIE PROJEKTU PLANU Z INNYMI DOKUMENTAMI

### 2.1 DOKUMENTY STANOWIĄCE PODSTAWĘ DO SPORZĄDZANIA PROJEKTU PLANU

1. Plan stanowi realizację Uchwały Uchwałą Nr 277/XXII/2013 Rady Miejskiej w Woźnikach z dnia 25 marca 2013 roku w sprawie przystąpienia do sporządzenia miejscowych planów zagospodarowania przestrzennego gminy Woźniki, zmienioną uchwałą Nr 449/XXXVI/2014 Rady Miejskiej w Woźnikach z dnia 13 października 2014 roku.
2. Na terenie gminy obowiązuje Studium uwarunkowań i kierunków zagospodarowania przestrzennego Miasta i Gminy Woźniki uchwalone uchwałą nr 73/VIII/2015 Rady Miejskiej w Woźnikach z dnia 25 czerwca 2015 roku.

W projekcie planu uwzględniono zapisy i wytyczne projektu Studium, tak więc projekt planu nie stoi w sprzeczności z wyznaczonymi kierunkami polityki przestrzennej.

Obszar objęty projektem planu obejmował pierwotnie **15,8 km<sup>2</sup>** lecz na skutek wyłączenia z planu terenów istniejących elektrowni wiatrowych wraz z otoczeniem, został on ograniczony do 10,89 km<sup>2</sup>, Projekt planu obejmuje obecnie 6 załączników graficznych, uwzględniających następujące jednostki strukturalne:

- 1) Psary Zachód: A
- 2) Psary Wschód: „B”
- 3) Babienica Wschód: „C”
- 4) Babienica Zachód: „D”;
- 5) Mzyki Wschód: „E”
- 6) Mzyki Zachód: „F”;

W oznaczeniach terenów zastosowano oznaczenia literowe charakterystyczne dla poszczególnych jednostek.

### 2.2 CELE OCHRONY ŚRODOWISKA ORAZ SPOSOBY, W JAKICH ZOSTAŁY UWZGLĘDNIONE W PROJEKCIE PLANU

Miejscowy plan zagospodarowania przestrzennego stanowi dokument planistyczny o charakterze lokalnym, jednakże przy jego sporządzaniu uwzględniano cele ochrony środowiska ustalone na poziomie krajowym i międzynarodowym, w zakresie:

- Utrzymania i ochrony wartości przyrodniczych określonych w przepisach: ustawy Prawo ochrony środowiska z dnia 27 kwietnia 2001 r. oraz ustawy o Ochronie przyrody z dnia 16 kwietnia 2004 r.

- Ochrony powierzchni ziemi realizowanych w ramach ustawy Prawo geologiczne i górnicze.
- Ochrony gleb zgodnie z przepisami zawartymi w Ustawie o ochronie gruntów rolnych i leśnych z dnia 3 lutego 1995 r.
- Ochrony wód powierzchniowych i podziemnych oraz prowadzenia gospodarki wodno-ściekowej określonych w Ustawy z dnia 20 lipca 2017 r. Prawo wodne, ustawy z dnia 27 kwietnia 2001 r. Prawo ochrony środowiska, ustawy z dnia 7 czerwca 2001 r. o zbiorowym zaopatrzeniu w wodę i zbiorowym odprowadzaniu ścieków, Ramowej Dyrektywy Wodnej oraz Programu ochrony środowiska województwa śląskiego.
- Ochrony powietrza realizowanych zgodnie z ustawą z dnia 27 kwietnia 2001 r. Prawo ochrony środowiska oraz Programem ochrony środowiska województwa śląskiego
- Właściwej gospodarki odpadami określonej w przepisach ustawy z dnia 14 grudnia 2012 r. o odpadach, ustawy z dnia 13 września 1996 r. o utrzymaniu czystości i porządku w gminach.
- Zachowania norm odnośnie dopuszczalnych poziomów hałasu w środowisku zawartych w ustawie z dnia 27 kwietnia 2001 r. Prawo ochrony środowiska oraz powiązanych z niej rozporządzeniami.
- Ochrony korytarzy ekologicznych zgodnie z ustawą z 16 kwietnia 2004 r. o ochronie przyrody.
- Ochrony różnorodności biologicznej, właściwego stanu siedlisk zgodnie z przepisami zawartymi w ustawie z dnia 16 kwietnia 2004 r. o ochronie przyrody, ustawy z dnia 27 kwietnia 2001 r. Prawo ochrony środowiska, Polityką ekologiczną Państwa, Krajową strategią ochrony i umiarkowanego użytkowania różnorodności biologicznej oraz Konwencją o różnorodności biologicznej Rio de Janeiro z 1992 r.
- Ochrony dzikiej fauny i flory oraz siedlisk naturalnych zgodnie z – Dyrektywa Rady Europy w sprawie ochrony dziko żyjących ptaków, Dyrektywą Rady Europy w sprawie ochrony siedlisk przyrodniczych oraz dzikiej fauny i flory, Konwencją Berneńską o ochronie dzikiej fauny i flory europejskiej oraz siedlisk, Konwencja o ochronie wędrownych gatunków dzikich zwierząt – Bonn 1979, Konwencja o obszarach wodno-błotnych mających znaczenie międzynarodowe, zwłaszcza, jako środowisko życiowe ptactwa wodnego –Ramsar 1971 r.

## **2.3 PROPOZYCJE DOTYCZĄCE PRZEWIDYWANYCH METOD ANALIZY SKUTKÓW REALIZACJI POSTANOWIEŃ PROJEKTOWANEGO DOKUMENTU**

Ze względu na charakter i skalę zmian, jakie niesie ze sobą realizacja planu nie przewiduje się konieczności dokonywania szczególnej analizy skutków postanowień przedmiotowego dokumentu. Oddziaływanie na środowisko, nawet przy realizacji wszystkich zapisów planu w stu procentach, nie powinno zmienić się na tyle silnie by konieczne było wprowadzenie zupełnie nowych narzędzi i metod obserwacji środowiska.

Metodą analizy i oceny skutków realizacji postanowień planu jest m.in. ocena aktualności studiów i planów, sporządzana przez burmistrza Woźnik wynikająca z zapisów ustawy o planowaniu i zagospodarowaniu przestrzennym (Dz. U. z 2021 r. poz. 741

ze zm.). Ocenę aktualności studium i planów sporządza się co najmniej raz w czasie trwania kadencji rady, a co za tym idzie z tą samą częstotliwością konieczne jest przeprowadzenie analizy i oceny



wpływów realizacji postanowień studium na środowisko przyrodnicze, kulturowe i ludzi. W trakcie wykonywania takiej analizy szczególną uwagę należy zwrócić na stopień realizacji zapisów planu z zakresu infrastruktury, w tym głównie sieci wodociągowej i kanalizacyjnej, której budowa lub rozbudowa przyczynia się do polepszania stanu środowiska wodno-gruntowego.

Dodatkowym instrumentem analizy skutków realizacji projektowanego dokumentu jest monitoring środowiska prowadzony przez Wojewódzki Inspektorat Ochrony Środowiska. Organ ten wykonuje zadania wynikające z Państwowego Programu Monitoringu Środowiska. Raporty z oceny stanu i funkcjonowania środowiska wraz z informacjami na temat uciążliwości jak: hałas i odpady są wymiernym odzwierciedleniem zmian zachodzących na przestrzeni gminy na skutek wprowadzonego dokumentu planistycznego. Cykliczność prowadzonych badań pomiarowych i publikacja raportów jest gwarancją stałego dopływu danych nie tylko na temat zmieniającej się jakości środowiska naturalnego ale i spełnienia zapisów planu w odniesieniu do gospodarki odpadami, wprowadzanej infrastruktury technicznej i komunikacyjnej.

Ponadto zmiany jakości środowiska naturalnego oraz funkcjonowania obszarów chronionych wraz z ich najbliższym sąsiedztwem są rejestrowane podczas monitoringu terenów sieci Natura 2000.

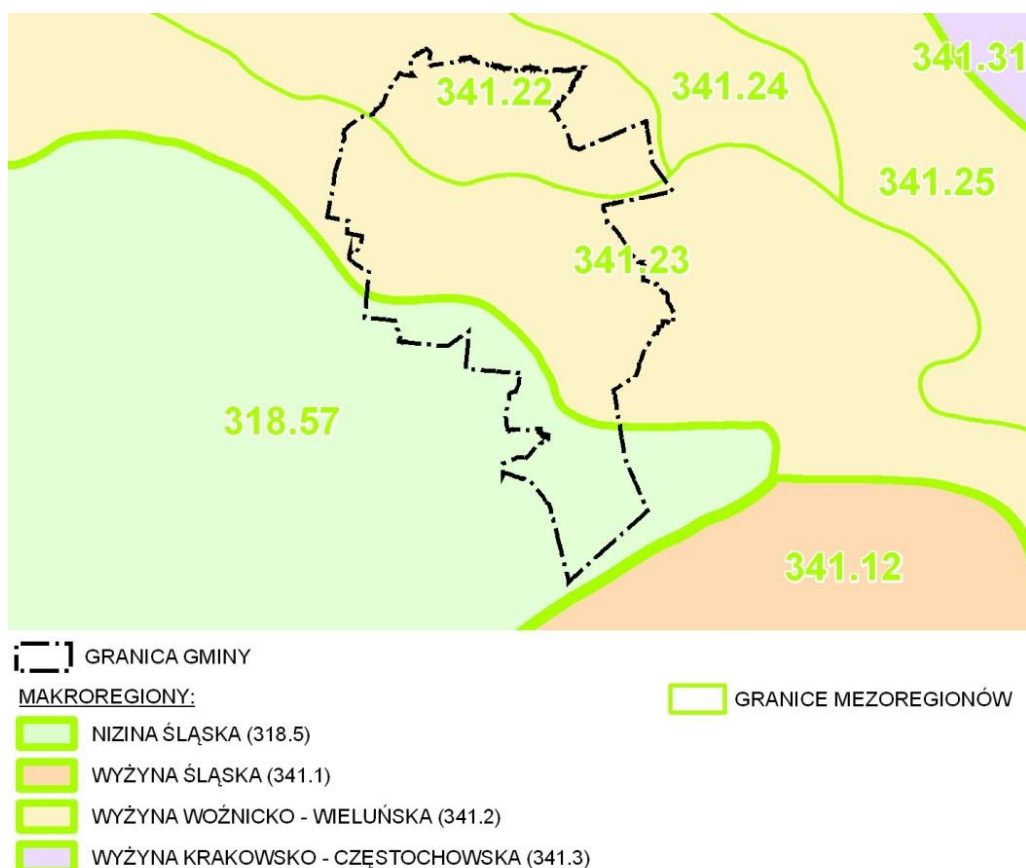
### **3 STAN I FUNKCJONOWANIE ŚRODOWISKA PRZYRODNICZEGO REJONU OBJĘTEGO PROJEKTEM PLANU**

#### **3.1 KLASYFIKACJA FIZYCZNO-GEOGRAFICZNA I GEOMORFOLOGIA**

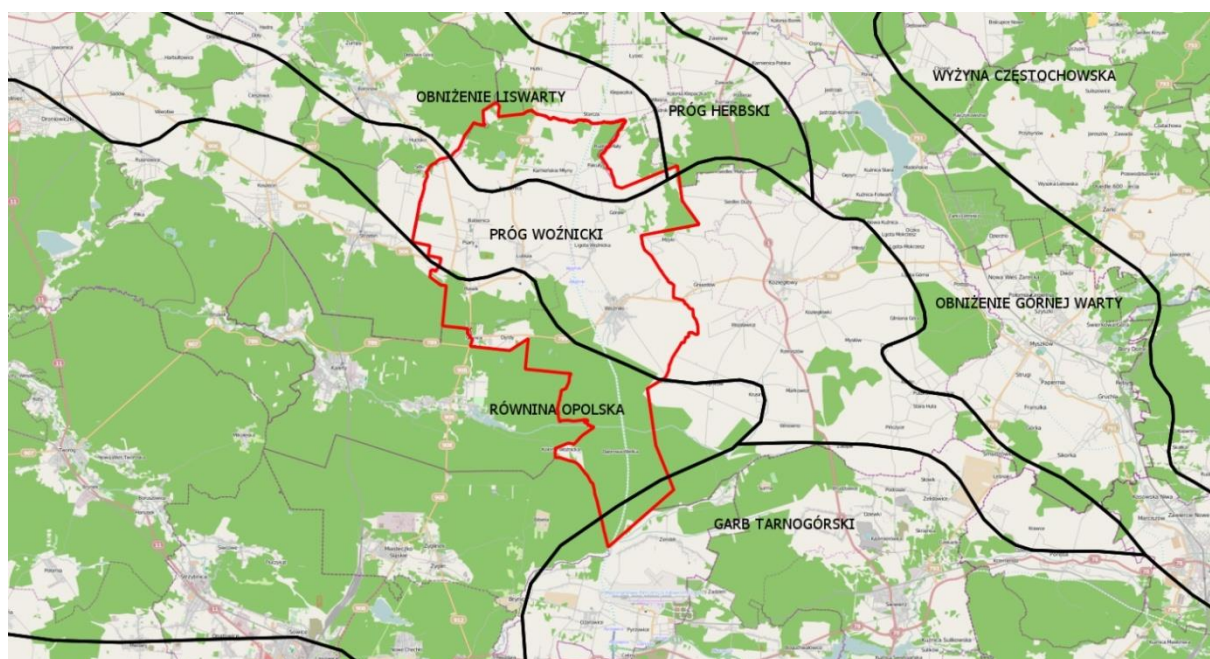
Gmina Woźniki, wraz z obszarem planu, położona jest w obrębie dwóch podprowincji, dwóch makroregionów i trzech mezoregionów.

Tab. 1. Położenie gminy według podziału fizycznogeograficznego Polski

PROWINCJA:	Wyżyny Polskie	Niż Środkowoeuropejski
PODPROWINCJA:	Wyżyna Śląsko – Krakowska (341)	Niziny Środkowopolskie (318)
MAKROREGION:	Wyżyna Woźnicko – Wieluńska (341.2)	Nizina Śląska (318.5)
MEZOREGION:	Obniżenie Liswarty (341.22) Próg Woźnicki (341.23)	Równina Opolska (318.57)



Ryc. 1. Granice gminy na tle mezoregionów (dane: opracowanie własne oraz warstwa informacyjna Centralnej Bazy Danych Geologicznych – <http://bazagis.pgi.gov.pl/dwm/>)



Ryc. 2. Granice gminy na tle mezoregionów

Próg Woźnicki (341.23) – ma kształt wąskiego i wydłużonego pasma (długość około 130 km). Rozciąga się lekkim łukiem z północnego zachodu ku południowemu wschodowi. Zajmuje on środkową część

gminy. Jest to kuesta zbudowana z górnio-triasowych piaskowców i wapieni kajpru. Ma urozmaiconą rzeźbę. Falistą powierzchnię progów rozcinają liczne doliny z dnem często płaskim i podmokłym. Sama powierzchnia składa się z licznych zaokrąglonych lub spłaszczonych garbów, stoliw i pagórów o charakterze twardzielowym. Wzniesienia przebiegają z południowego-wschodu na północny-zachód, osiągając największe wysokości w rejonie Lubszy (366 m) i Woźnik (359 m). Wyniesienia wznoszą się na około 60 – 80 m nad przyległą od południa dolinę Małej Panwi i opadają ku niej stromym stoki denudacyjnym. Powierzchnię Progu pokrywają płyty piaszczysto-gliniaste (czwartorzęd) o różnej miąższości. W jego obrębie przeważają spadki 2-5%, dochodzące jednak miejscami do 10% i więcej (okolice Lubszy i Woźnik).

Równina Opolska (318.57) – na niej, dokładnie w jej wschodniej części zwanej Obniżeniem Małej Panwi, leży południowa część gminy. Obniżenie to powstało w łażach i łażupkach kajpru. W osi obniżenia płynie rzeka Mała Panew zbierająca wody licznych dopływów biorących początek w Progu Woźnickim. Rzeźba obszaru jest monotonna. Panują tu rozległe zalesione powierzchnie rozcięte dolinami rzecznyymi o podmokłym i łąkowym dnie. Spadki terenu wahają się między 0-2%. (Powszechna inwentaryzacja przyrodnicza Miasta i gminy Woźniki, 1993 r.).

## 3.2 BUDOWA GEOLOGICZNA I SUROWCE MINERALNE

Obszar gminy położony jest w obrębie monokliny Śląsko-Krakowskiej. Monoklina zbudowana jest ze skał permu i triasu, w części wschodniej i północnej także jury. Granice monokliny wyznaczają od północy - rów Wielunia (na przedłużeniu elewacji przedborskiej, rozdzielającej nieckę miechowską i łódzką), Wrocław przez Wieruszów, Wieluń, Pajęczno; północny-zachód - od Wrocławia przez okolice Niemodlina, Krapkowic, Strzelc Opolskich, okrąży Górnos Śląskie Zagłębie i przez okolice Trzebini dochodzi do Wisły. Monoklina rowami tektonicznymi została podzielona na cztery części: krakowską (południową; od zapadliska po Rów Krzeszowicki), olkuską (od Rowu Krzeszowickiego do rowu Wolbromia), zawierciańską (od rowu Wolbromia do Szczekocin), częstochowską (od rowu Wielunia do Szczekocin).

Najstarszymi utworami stwierdzonymi na obszarze gminy są utwory triasowe: wapień muszlowy zbudowany z wapni i dolomitów z przewarstwieniami łupków pod utworami kajpru lub pod utworami czwartorzędowymi oraz utwory kajpru wykształcone w postaci łaż pstrych, łażupków czerwonych z przewarstwieniami piaskowców. Nawiercona miąższość utworów wapienia muszlowego wynosi od 20 do 43 metrów natomiast utworów kajpru wynosi 136-180 m.

W rejonie Czarne Lasu występują łaże szaro-zielone, gliny, żwiry kwarcowe oraz piaski i piaskowce żelaziste doggeru.

Na całym obszarze gminy rozprzestrzenione są utwory czwartorzędowe, które charakteryzuje zmienna miąższość – od kilkunastu centymetrów do kilku metrów. Utwory plejstocenyjskie wykształcone są w postaci piasków różnoziarnistych z głazami akumulacji lodowej, gliny piaszczyste miejscami pylaste.

W Dolinie Małej Panwi znaczne powierzchnie zajmują piaski rzeczne terenów akumulacyjnych. Utwory holocenyjskie reprezentowane są przez mady i piaski rzeczne oraz torfy występujące w dolinach rzek.

### Złoże kopalin

1. Perspektywy występowania kopalin

Rejon gminy Woźniki jest stosunkowo dobrze rozpoznany złożowo i nie należy do szczególnie zasobnych w kopaliny oprócz udokumentowanych złóż piasków oraz żwirów dolnej jury. Utwory te na relatywnie dużym obszarze występują w rejonie Kamienicy. Dość powszechnie na prawie całym terenie występują okruchowe utwory czwartorzędowe, znowu jednak nie należy oceniać ich jako stref perspektywicznych złożowo ze względu na płytko występujący horyzont wodonośny. Większe nagromadzenia piasków występują w dolinie rzeki Liswarty – rejon ten nie może być rozpatrywany jako prognostyczny ze względu na objęcie go ochroną w ramach Parku Krajobrazowego „Lasy nad Górną Liswartą” (Objaśnienia do Mapy geosrodowiskowej Polski, Arkusz Koziegłowy (878) i Arkusz Kalety (877) ,PIG, Warszawa 2004 r.)

W południowej części gminy, w obrębie zlewni Małej Panwi, znajduje się kilka obszarów perspektywicznych występowania piasków rzecznych i eolicznych. Jednak występowanie tych obszarów na terenach lasów ochronnych było powodem, że nie wykonywano dalszych prac dokumentacyjnych. (Mapa gospodarowania zasobami przyrody dla powiatu Lublinieckiego, 2001 r.)

## 2. Występowanie udokumentowanych złóż kopalin. Obszary i tereny Górnicze.

Na terenie gminy znajdują się dwa obszary udokumentowanych złóż:

- złoża kruszywa naturalnego „Kamienica Śląska III” – zawiadomienie Marszałka Województwa Śląskiego o przyjęciu dodatku nr 1 do dokumentacji geologicznej, znak OS RG.7427.00031.2011, OS RG.KW-00079/12 z dnia 17 lutego 2012 r.;

- złoża kruszywa naturalnego „Kamienica” – zawiadomienie Wojewody Śląskiego o przyjęciu dodatku nr 1 do dokumentacji geologicznej, znak ŚR-V-7414/JK/2.1/03 z dnia 12 lutego 2003 r.;

Zestawienie tabelaryczne złóż na podstawie Centralnej Bazy Danych Geologicznych Państwowego Instytutu Geologicznego

L.p.	Nr MIDAS	Nazwa złoża	Kopalina	Nadzór górniczy	Stan zagospodarowania
<a href="#">1</a>	2849	Kamienica	KRUSZYWA NATURALNE	Okręgowy Urząd Górniczy - Gliwice	Eksploracja złoża zaniechana
2	9519	Kamienica Śląska III	KRUSZYWA NATURALNE	Okręgowy Urząd Górniczy - Gliwice	Złoże eksploatowane okresowo

Na terenie gminy Woźniki występuje jedynie obszar i teren górniczy „Kamienica Śląska III” ustanowiony dla eksploatacji kruszywa naturalnego.

Przedmiotowy obszar i teren górniczy znajdują się poza obszarem opracowania planu.

## 3.3 WODY PODZIEMNE

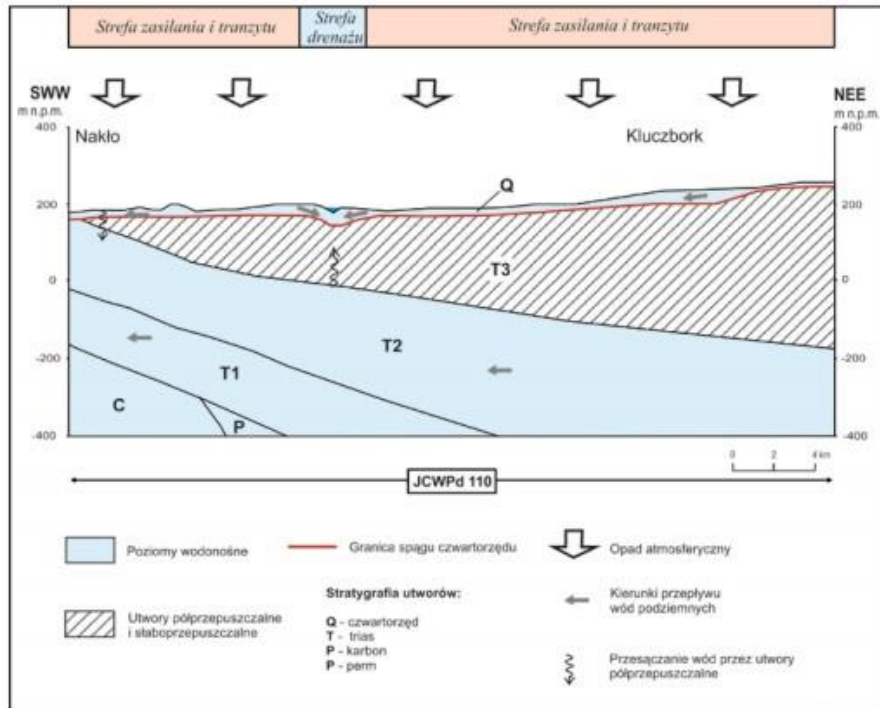
Największe znaczenie użytkowe mają w gminie wody wgłębne związane z utworami triasu środkowego (wapień muszlowy) i dolnego (ret) o dobrej jakości. Są one intensywnie eksploatowane przez ujęcia w Bibieli i Woźnikach. Część gospodarstw korzysta jeszcze ze studni kopanych, czerpiąc z utworów czwartorzędowych podatnych na zanieczyszczenia.

#### Jednolite części wód podziemnych (JCWPd)

Jednolite części wód podziemnych (JCWPd) obejmują wody w warstwach wodonośnych o porowatości i przepuszczalności, umożliwiających pobór znaczący dla zaopatrzenia ludności w wodę lub przepływ znaczący dla kształtowania pożądanego stanu wód powierzchniowych oraz ekosystemów lądowych. JCWPd są jednostkowymi obszarami gospodarowania wodami podziemnymi.

Według obowiązującego podziału gmina leży w obrębie czterech jednostek o numerach: 98, 99, 110 oraz 111. Obszar planu znajduje się w obrębie dwóch jednostek o numerach: 110, 98 oraz w niewielkim fragmencie w obrębie jednostki 99.

Struktura JCWPd 110 jest złożona z sześciu użytkowych oraz czterech występujących lokalnie mających znaczenie podrzędne poziomów wodonośnych rozdzielonych utworami słaboprzepuszczalnymi lub lokalnie pozostającymi w więzi hydraulicznej. Na obszarze występowania poziomów wodonośnych w utworach czwartorzędowych poziomy te występują piętrowo nad użytkowym poziomem węglanowym triasu (ret-wapień muszlowy). W miejscach występowania utworów wodonośnych w obrębie kompleksu ilastego retyko-kajpru nad poziomem węglanowym triasu również ma miejsce piętrowe występowanie poziomów wodonośnych. Na przeważającej większości obszaru jednostki triasowe piętra wodonośne należą do jednej struktury hydrogeologicznej – monokliny krakowsko-częstochowskiej, która na zachód przechodzi w monoklinę przedsudecką. Tylko zachodni fragment jednostki należy do kredy opolskiej, która charakteryzuje się odrębnym systemem wodonośnym. Lokalnie występujące poziomy: mioceński, jurajski i permski mają kontakty hydrauliczne z poziomami triasowymi i nie stanowią odrębnych struktur hydrogeologicznych. Niewielki fragment terenu w południowowschodniej części jednostki, w którym występują wodonośne utwory karbońskie stanowi strukturę odrębną, charakteryzującą się obniżeniem zwierciadła wód podziemnych, co spowodowało, że utwory karbońskie nie stanowią poziomu użytkowego, a zawodnienie i kierunki przepływu wód podziemnych w leżących wyżej utworach triasowych determinowane jest odwadnianiem związanym z kopalniami węgla kamiennego. Każdy z dwu poziomów czwartorzędowych charakteryzuje się nieco innym układem stref zasilania i drenażu. Obszar JCWPd 110 nie stanowi obiektu zamkniętego w sensie hydrogeologicznym. Wody poziomu węglanowego triasu (ret-wapień muszlowy) odpływają lateralnie ku północy, po czym prawdopodobnie drogami dalekiego krążenia odpływają na zachód – ku dolinie Odry. Również wody podziemne w głębokich partiach poziomu związanego z doliną kopalną Małej Panwi odpływają drogami dalekiego krążenia na zachód – ku dolinie Odry. Na terenie niecki górnośląskiej wody w utworach triasowych odpływają poza teren jednostki – ku strefom drenażu, jakimi są systemy odwodnieniowe kopalń.

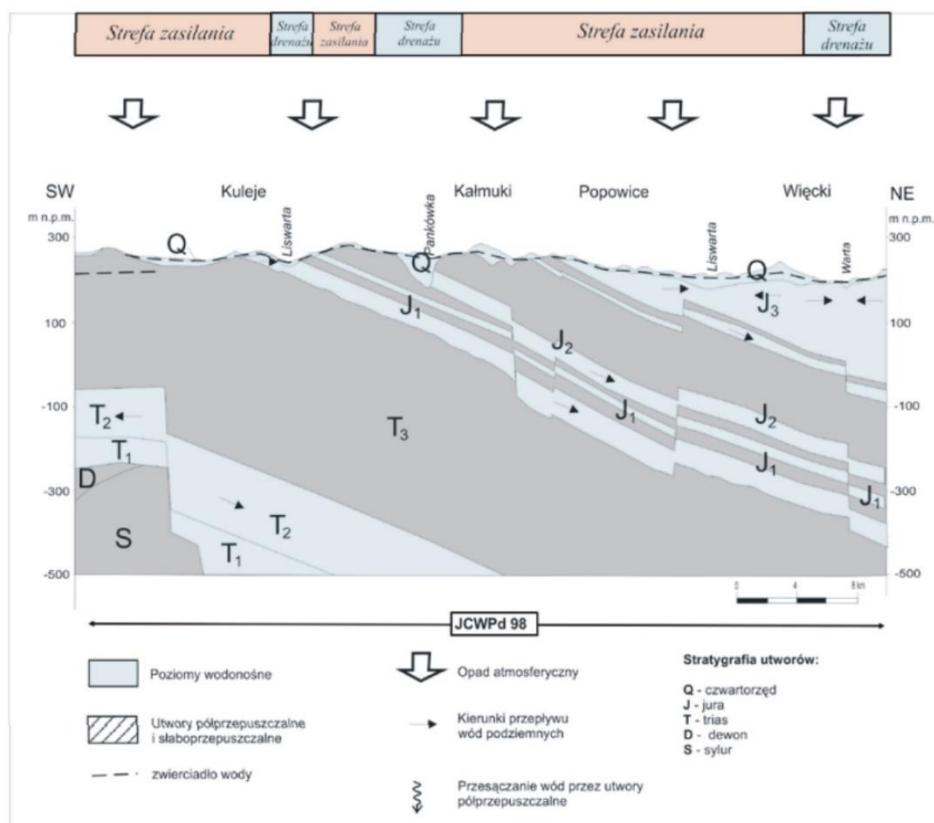


Struktura JCWPd 98 jest złożona z trzech pięter podnośnych – piętra czwartorzędowego, piętra jurajskiego, piętra triasowego oraz trzech poziomów wodonośnych - poziomu jury górnej, poziomu jury środkowej, poziomu jury dolnej

#### Schemat krążenia wód - JCWPd 98

Zasilanie wód podziemnych poziomu czwartorzędowego odbywa się wskutek infiltracji opadów atmosferycznych i możliwe jest niemal na całym obszarze jego występowania. Jedynie lokalnie, gdzie występuje nieco większej miąższości (>15 m) warstwa glin zwałowych zasilanie jest niemożliwe lub bardzo utrudnione. Układ hydroizohips poziomu czwartorzędowego wskazuje, że zwierciadło wód podziemnych (wzgl. powierzchnia piezometryczna) wyraźnie nawiązuje do morfologii terenu. Kierunki przepływu wód podziemnych są zróżnicowane i zależą od położenia odwadnianego obszaru w stosunku do ciek. Generalnie odpływ wód odbywa się w kierunku Liswarty. Dopływy Liswarty stanowią systemy drenażu o charakterze lokalnym, natomiast Liswarta jest podstawą drenażu dla poziomu czwartorzędowego o charakterze regionalnym. Zasilanie poziomu górnourajskiego odbywa się na całym obszarze jego występowania poprzez bezpośrednią infiltrację opadów atmosferycznych w obrębie wychodni wapieni górnourajskich, infiltrację pośrednią poprzez nadległe warstwy czwartorzędowe, a także kontakty boczne pomiędzy poziomami wodonośnymi. Możliwe jest również lokalne zasilanie z wód powierzchniowych. Znaczny wpływ na zasilanie poziomu wodonośnego mają również strefy tektoniczne. Miąższość strefy aktywnej wymiany wód wynosi od 80 do 160 m, średnio 140 m. W zależności od lokalnej sytuacji geologicznej oraz wzajemnego położenia zwierciadła wód, możliwa jest wymiana wód pomiędzy poziomami górnourajskim i czwartorzędowym. Dla wodonośnego układu hydrogeologicznego jury górnej i czwartorzędowego podstawę drenażu regionalnego stanowi rzeka Warta. Zasilanie poziomu środkourajskiego odbywa się w strefie wychodni: bezpośrednio lub pośrednio przez utwory czwartorzędowe. Przepływ wód podziemnych następuje zgodnie z upadem warstw, przy czym sytuację hydrogeologiczną komplikuje gęsta sieć uskoku o zrzutach od kilku do kilkudziesięciu metrów, która powoduje, że często pomiędzy uskokami poszczególne bloki są od siebie izolowane. Zwierciadło piezometryczne poziomu środkourajskiego

ma charakter subartezyjski i stabilizuje nawet 250 m powyżej spągu warstwy napinającej. Drenaż poziomy środkowojurajskiego odbywa się poza granicami opisywanej jednostki – w dolinach Warty i Proсны. W analogiczny sposób jak poziomy środkowojurajskiego, odbywa się zasilenie poziomu dolnojurajskiego, przy czym drenaż tego poziomu odbywa się również przez cieki powierzchniowe, częściowo położone poza obszarem JCWPd 98. Generalnie system krążenia wód poziomu dolnojurajskiego jest dość mocno powiązany z systemem krążenia poziomu czwartorzędowego. Zasilenie poziomu serii węglanowej triasu odbywa się całkowicie poza granicami JCWPd 98 (na południe i południowy zachód). Przepływ wód podziemnych następuje w kierunku zachodnim, w stronę doliny Odry, która stanowi regionalną strefę drenażu. Poziom ten na obszarze opisywanej jednostki eksploatuje tylko jedna studnia wiercona.



### Główne zbiorniki wód podziemnych (GZWP)

Cała gmina położona jest na obszarze głównego zbiornika wód podziemnych nr 327 – Zbiornik Lubliniec – Myszków, który stanowi podstawowe źródło wody pitnej. Jest to największy zbiornik w ramach triasu śląskiego. Jego powierzchnia całkowita wynosi 1729 km<sup>2</sup>. Występują w nim wody o charakterze szczelinowym – krasowym, niekiedy tawernowym. Przeciętna głębokość studzien ujmujących wody sięga około 135 metrów. Ze względu na niewielki stopień przykrycia warstwy wodonośnej warstwami trudno przepuszczalnymi omawiany zbiornik zaliczany jest do silnie podatnych na antropopresję. (załącznik do rozporządzenia Dyrektora Regionalnego Zarządu Gospodarki Wodnej we Wrocławiu z dnia 26.04.2004 r., Program działań mających na celu ograniczenie odpływu azotu ze źródeł rolniczych dla obszaru szczególnie narażonego, określonego w drodze rozporządzenia Dyrektora Regionalnego Zarządu Gospodarki Wodnej we Wrocławiu z dnia 9.12.2003 r.). Dla zbiornika został wyznaczony obszar szczególnie narażony na zanieczyszczenia związkami azotu ze źródeł rolniczych obejmujący gminy: Wielowieś (44,59 km<sup>2</sup>), Pawonków (72,06 km<sup>2</sup>), Lubliniec (89,26 km<sup>2</sup>), Kalety (77,08 km<sup>2</sup>), Miasteczko Śląskie (41,51 km<sup>2</sup>) i Tworóg (124,7 km<sup>2</sup>).

W roku 2012 badania wód podziemnych w województwie śląskim prowadzone były w oparciu o krajową sieć pomiarową modyfikowaną pod kątem dostosowania do wymagań Ramowej Dyrektywy Wodnej oraz sieć regionalną uzupełniającą badania pod kątem ochrony Głównych Zbiorników Wód Podziemnych wykorzystywanych do celów pitnych. Ocena jakości wód podziemnych została wykonana dla punktów pomiarowych w sieci krajowej i regionalnej w oparciu o rozporządzenie Ministra Środowiska z dnia 23 lipca 2008 r. w sprawie kryterium i sposobu oceny stanu wód podziemnych

Na terenie gminy Woźniki zlokalizowany jest punkt pomiarowy sieci krajowej, który wskazuje na III klasę jakości wód podziemnych. Podobnie wskazuje punkt pomiarowy sieci regionalnej znajdujący się na północny-wschód od gminy. Duża część gminy Woźniki położona jest w potencjalnie zagrożonej Jednolitej Części Wód Podziemnych.

Zasoby wód podziemnych systematycznie ulegają zmniejszeniu, a zwierciadła tych wód obniżeniu w skutek eksploatacji oraz zmian infiltracji wód opadowych w wyniku antropogenicznych przeobrażeń powierzchni terenu. Taką ingerencją jest z pewnością kopalnia kruszyw zlokalizowana w Kamienicy i nieczynna już kopalnia iłów w Woźnikach. Zagrożeniem dla wód podziemnych może też być zwiększone zużycie środków ochrony roślin w rejonach intensywnych upraw. Problemem jest również niedostateczne skanalizowanie gminy, nieczystości usuwane są bardzo często do przydrożnych stawów, systemy melioracyjnego, kanalizacji deszczowej lub rozlewane na łąki i pola uprawne.

## 3.4 WODY POWIERZCHNIOWE

Sieć rzeczna jest dobrze rozwinięta. Część południową i środkową gminy odwadnia rzeka Mała Panew z prawobrzeżnymi dopływami: Babieniczka, Ligocki Potok, Łana. Część północna odwadniana jest przez rzekę Kamienicką – dopływ Warty oraz górny odcinek rzeki Liswarty.

W okolicach Kamienicy ma swoje źródła potok Kamieniecki, dopływ Kamieniczki, który płynąc w kierunku wschodnim do granicy z Pakułami, przebywa trasę ponad 5 km. Został on uregulowany na potrzeby rolnicze, a więc koryto mieści wody letnie. Jednak po śnieżnych zimach i nagłych ociepleniach, a także przy długotrwałych deszczach lub „oberwaniach chmury” w tym rejonie jego wody mogą występować z koryta. Podobnie do Kamieniczki zachowuje się rów melioracyjny płynący przez Czarny Las, a stanowiący jej prawobrzeżny dopływ. W obydwu wypadkach sytuację poprawiają stawy.



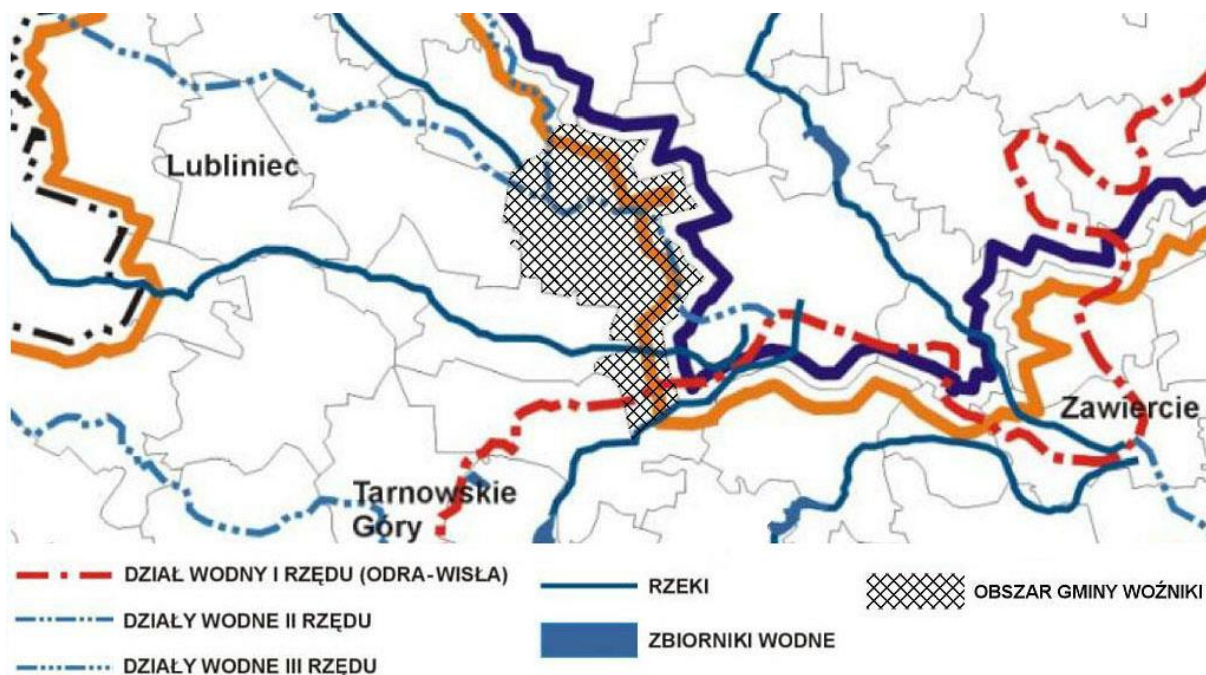
Mała Panew, do której wpada znaczna część cieków w gminie, płynie przez tereny leśne w pobliżu osad leśnych. Na krótkim odcinku przy ujściu potoku Łana na prawym brzegu, koryto Małej Panwi zostało uregulowane w latach sześćdziesiątych, przy czym odnoś się to głównie do odcinka leżącego poza granicami opracowania. Przekrój koryta na tym odcinku mieści wody letnie, większe wody płyną doliną niezabudowaną.

Potok Łana o całkowitej długości przekraczającej 9 km bierze swój początek powyżej osady Głazówka będącej dziś częścią Woźnik. Przez miasto płynie odcinkami uregulowanymi zabudową domów, a właściwie budynkami gospodarczymi o fundamentach lub murach zlokalizowanych najczęściej bezpośrednio na końcu skarpy potoku. Koryto nie ma jednak jednakowej szerokości, kamieniste dno nie posiada również uregulowanego spadku. Poniżej miasta, aż do ujścia na prawym brzegu Małej Panwi koryto uregulowano dla potrzeb rolnictwa. Spadek dna wyrównano zabudową drewnianą z ubezpieczeniem skarp. Ubezpieczenie stopni nie zdało egzaminu. Szerokość dna przy ujściu do Małej Panwi przekracza 1,5 m. Powyżej miasta koryto Łany nie jest uregulowane, ale w dolinie potoku zbudowane są stawy.

Potok Ligocki, o całkowitej długości wynoszącej ok. 12 km, bierze swój początek pod wsią Mzyki. Płynie obok Ligoty Woźnickiej, Sulowa i Śliwy. Jest prawobrzeżnym dopływem Małej Panwi, do której wpada w cowce zbiornika „Zielona” na terenie sąsiedniej gminy. Ma uregulowany odcinek od km 5+500 do źródeł, regulacja kończy się w osadzie Śliwa, gdzie dawniej był młyn wodny i stawy, poniżej potok płynie przez tereny leśne. W Śliwie wybudowano zastawkę przy pomocy której piętrzone wodę do stawu. Urządzenia piętrzące wodę są zniszczone i staw nie jest regularnie napełniany. Istniejąca tu zabudowa rekreacyjna zbliża się za bardzo do brzegów Potoku Ligockiego. Część domków letniskowych położonych w dnie doliny może być okresowo zalewana.

W obrębie obszaru objętego projektem planu jednostce strukturalnej Psary Wschód początek bierze potok Leśnica – dopływ Małej Panwi. W jednostce – Babienica Zachód swoje źródło ma rzeka Liswarta – dopływ Warty oraz potok Babieniczka dopływ Małej Panwi. Koryta tych cieków na terenie gminy Woźniki mieszczą wody powodziowe.

Przez północno -wschodni fragment gminy przebiega główny dział wodny gminy II - go rzędu, który oddziela dorzecze Warty od dorzecza Odry, a przez sam południowy kraniec działu I – go rzędu (Odry i Wisły).



Ryc. 3. Działy wodne (Plan zagospodarowania przestrzennego województwa Śląskiego)

Na obszarze gminy nie ma większych naturalnych zbiorników wodnych, występują natomiast liczne, małe, sztuczne zbiorniki retencyjne i retencyjno – hodowlane. Największy zbiornik wodny to usytuowany w dolinie rzeki Kamieniczki, w otoczeniu lasów, zbiornik Widawa o powierzchni ok. 10 ha. W lasach znajdują się małe oczka pełniące głównie funkcje przeciwpożarowe, na pozostałych terenach istnieją zbiorniki powstałe po wyrobiskach lub sztuczne stawy, głównie o funkcjach hodowlano-rekreacyjnych.

Obowiązek badania i oceny jakości wód powierzchniowych wynika z ustawy Prawo wodne, przy czym badania jakości wód powierzchniowych w zakresie elementów fizykochemicznych, chemicznych i biologicznych należą do kompetencji wojewódzkiego inspektora ochrony środowiska. W latach 2010-2012 przeprowadzono pierwszą część cyklu gospodarowania wodami, w ramach których dokonano badania i oceny stanu jednolitych części wód powierzchniowych (JCWP). Głównym celem zadania było dostarczenie wiedzy o stanie lub potencjale ekologicznym i stanie chemicznym rzek w województwie śląskim, niezbędnej do gospodarowania wodami w dorzeczach, w tym do ich ochrony przed eutrofizacją i zanieczyszczeniami antropogenicznymi.

Największy udział wód o bardzo dobrym i dobrym stanie/potencjale ekologicznym wystąpił w zlewniach: Wisły od Przysmy do Dunajca, Małej Panwi, Pilicy i Warty do Widawki. Wody o bardzo dobrym stanie ekologicznym wystąpiły m.in. w JCWP Dubielski Potok, Leśnica – w zlewni Małej Panwi. Wody powierzchniowe na terenie gminy Woźniki charakteryzują się dobrym stanem ekologicznym.

Obszar projektu planu położona jest w granicach następujących jednostek planistycznych gospodarowania wodami – jednolitych części wód powierzchniowych (JCWP): „Psarka” o krajowym kodzie RW600017118129 (Europejski kod JCWP PLRW600017118129), „Liswarta do Młynówki Kamińskiej” o krajowym kodzie RW6000171816192 (Europejski kod JCWP PLRW6000171816192), „Leśnica” o krajowym kodzie RW600017118149 (Europejski kod JCWP PLRW600017118149).

Zagrożenie powodzią

Zgodnie mapami ryzyka powodziowego i mapami zagrożenia powodziowego sporządzonymi przez Wody Polskie w uzgodnieniu z właściwym wojewodą i udostępnionymi na hydroportalu mapowym (<http://mapy.isok.gov.pl>) w obrębie części miejskiej jak i wiejskiej Woźnik nie występują obszary szczególnego zagrożenia powodzią ani inne obszary narażone na niebezpieczeństwo powodzi.

## 3.5 GLEBY

Charakter gleb determinuje rodzaj materiału skalnego, na których się rozwinęły i budującego ich podłoże (skała macierzysta). Na terenie gminy Woźniki występują gleby utworzone z utworów czwartorzędowych, zwałowych lub wodnolodowcowych takich jak piaski, żwiry i gliny. Ponadto, występują gleby powstałe z utworów organicznych tj. torfy i namuty, oraz powstałe ze skał wieku triasowego i jurajskiego – iłów, wapieni, dolomitów i piaskowców.

W dolinach rzek i obniżeniach terenu wykształciły się gleby hydromorficzne tj. torfowe, mułowo-torfowe oraz mady. Największe obszary zajmują gleby należące do typu pseudobielicowych i brunatnych. Nieco mniejsze areale zajmują gleby rędziny i czarne ziemie.

Pod względem przydatności rolniczej do najlepszych gleb w gminie należą gleby utworzone z glin zwałowych oraz iłów triasowych. Są to gleby orne dobre i średnio dobre III a i III b klasy bonitacyjnej gruntów orných. Gleby te odznaczają się większym wahaniami poziomu wód gruntowych w stosunku do klas wyższych. Ponadto, w klasach tych można już zaobserwować procesy degradacji. Pozostałe gleby należą do V i IV klasy bonitacyjnej - utworzone z piasków luźnych, słabogliniastych całkowitych lub podścielonych piaskiem luźnym, gliną lub iłem.

## 3.6 STAN POWIETRZA ATMOSFERYCZNEGO

Ocena jakości powietrza i obserwacja jej zmian należy do zadań państwowego monitoringu środowiska. Na potrzeby oceny stanu powietrza, zgodnie z art. 87 ustawy z dnia 27 kwietnia 2001 roku Prawo ochrony środowiska, obszar województwa śląskiego podzielono na 5 stref: strefę śląską, aglomerację górnośląską, aglomerację rybnicko-jastrzębską, miasto Bielsko-Biała oraz miasto Częstochowa. Gmina Woźniki leży w największej strefie – śląskiej. Podstawę klasyfikacji stref, zgodnie z art. 89 ustawy Prawo ochrony środowiska, stanowiły dopuszczalne poziomy substancji w powietrzu oraz poziomy dopuszczalne powiększone o margines tolerancji z dozwolonymi przypadkami przekroczeń, poziomy docelowe oraz poziomy celów długoterminowych ze względu na ochronę zdrowia ludzi oraz ochronę roślin, określone w rozporządzeniu Ministra Środowiska z 24 sierpnia 2012 roku w sprawie niektórych substancji w powietrzu (Dz. U. 2012, poz. 1031). Dla wszystkich substancji podlegających ocenie, strefy zaliczane są do jednej z poniższych klas:

- klasa A – jeżeli stężenia zanieczyszczeń na jej terenie nie przekraczały odpowiednio poziomów dopuszczalnych, poziomów docelowych, poziomów celów długoterminowych
- klasa B – jeżeli stężenia zanieczyszczeń jej terenie przekraczały poziomy dopuszczalne, lecz nie przekraczały poziomów dopuszczalnych powiększonych o margines tolerancji,
- klasa C – stężenia zanieczyszczeń na jej terenie przekraczały poziomy dopuszczalne lub docelowe<sup>1</sup> powiększone o margines tolerancji, w przypadku gdy ten margines tolerancji jest określony,

- klasa D1 – jeżeli stężenia ozonu w powietrzu na jej terenie nie przekraczały poziomu celu długoterminowego,
- klasa D2 – jeżeli stężenia ozonu w powietrzu na jej terenie przekraczały poziom celu długoterminowego.

**Tabela 5 Klasyfikacja strefy śląskiej z uwzględnieniem kryteriów określonych w celu ochrony zdrowia dla poszczególnych zanieczyszczeń**

Zanieczyszczenie	Rok 2013	Rok 2014	Rok 2015	Rok 2016	Rok 2017	Rok 2018	Rok 2019
Dwutlenek azotu	A	A	A	A	A	A	A
Dwutlenek siarki	A	A	A	A	C	A	A
Pył zawieszony PM10	C	C	C	C	C	C	C
Pył PM2,5	C	C	C	C	C	C	C
Ozon	C	C	C	C	C	C	C
Tlenek węgla	A	A	A	A	A	A	A
Benzen	A	A	A	A	A	A	A
Benzo(a)piren	C	C	C	C	C	C	C
Arsen	A	A	A	A	A	A	A
Kadm	A	A	A	A	A	A	A
Nikiel	A	A	A	A	A	A	A
Ołów	A	A	A	A	A	A	A

Pod względem ochrony zdrowia nadal przekroczone są wartości dopuszczalne dla stężeń pyłu zawieszonego PM10, pyłu PM2,5, ozonu i benzo(a)pirenu.

Głównym źródłem zanieczyszczenia powietrza atmosferycznego na terenie gminy są emitery zlokalizowane poza jej granicami. Lokalnie źródłem emisji gazowej i pyłowej są gospodarstwa domowe, w dużej mierze opalane węglem oraz kotłownie zakładów przemysłowo-usługowych. Gmina znajduje się również w zasięgu oddziaływania metali ciężkich w pyłe opadającym pochodzącym z Huty Cynku w Miasteczku Śląskim (ołów, kadm, cynk) oraz zakładów przemysłowych w Tarnowskich Górach (cynk).

Dodatkowym źródłem emisji zanieczyszczeń do powietrza jest komunikacja. Natężenie na trasie Lubliniec – Woźniki powoduje emisję spalin oraz stanowi źródło hałasu. Czynniki te nasiliły się po wybudowaniu j autostrady A1. Na terenie samej gminy nie ma dużych zakładów przemysłowych, które mają znaczny wpływ na stan powietrza. Występujące zanieczyszczenie jest również po części niwelowane przez duże obszary leśne znajdujące się w granicach administracyjnych gminy Woźniki

## 3.7 KLIMAT

Gmina Woźniki leży w strefie klimatu umiarkowanego, w częstochowsko-kieleckiej dzielnicy klimatycznej (wg Gumińskiego). Dzielnice klimatyczne wyróżniono biorąc pod uwagę przede wszystkim ilość opadów, długość okresu wegetacyjnego oraz czas zalegania pokrywy śnieżnej. Poniżej przedstawiono charakterystyczne dane klimatyczne dla ww. dzielnicy:

- średnia roczna temperatura wynosi 6-7 °C;
- średnia miesięczna temperatura stycznia waha się od -2 do -4°C;
- średnia miesięczna temperatura lipca wynosi od 14 do 16°C;

- długość okresu wegetacyjnego od 200 do 210 dni;
- czas zalegania pokrywy śnieżnej od 60 do 80 dni.

## 3.8 FLORA

Zgodnie z podziałem geobotanicznym Polski (Jan Marek Matuszkiewicz, Regionalizacja geobotaniczna Polski, IGiPZ PAN, Warszawa 2008 r.) gmina Woźniki leży w dziale Podprowincji Środkowoeuropejskiej Właściwej oraz w dziale Wyżyn Południowopolskich.

Największe arealy w gminie zajmują powierzchnie rolne o stosunkowo zróżnicowanej intensywności użytkowania. Występują tu monokulturowe uprawy polowe, niewielkie fragmenty sadów, uprawy owoców oraz warzyw, a także łąki i pastwiska.

Najmniejsza liczba gatunków charakteryzuje grunty przeznaczone pod uprawę zbóż. Tutaj na danej kwadracie występuje praktycznie jeden gatunek, często o niekorzystnych właściwościach ekologicznych – dość niskiej odporności na degradację i niewielkiej zdolności do regeneracji. Nieco bogatsze struktury tworzą uprawy krzewów i drzew. W odróżnieniu od monokulturowych upraw występują tu zdecydowanie więcej zbiorowisk trawiastych. Wieloletnia roślinność chroni wierzchnią warstwę gleby przed erozją, a większa liczba gatunków stwarza lepsze warunki do bytowania zwierząt. W sadach i uprawach występują ptaki, gryzonie, sporadycznie większe ssaki np. sarny (w przypadku sąsiedztwa z zadrzewieniami i łąkami). Możliwość ich przebywania tutaj, w tym rozmnażania się jest jednak ograniczona ze względu na częstą obecność oraz znaczną ingerencję człowieka w przedmiotowe struktury przyrodnicze. Ponad to ich udział powierzchniowy w skali gminy jest niewielki (powierzchnia sadów w roku 2005 wynosiła 26 ha, dane GUS).

Wśród terenów rolnych najwyższe wartości przyrodnicze reprezentują łąki i pastwiska, które razem zajmują 2244 ha (GUS 2005). Wynika to przede wszystkim z ich stosunkowo ekstensywnego użytkowania i stosunkowo wysokiego zróżnicowania gatunkowego. Urozmaicone zadrzewieniami i zakrzewieniami tworzą lokalnie bardzo ważne dla zwierząt tereny – płaty ekologiczne. Zadrzewienia śródpolne otoczone łąkami cechować może skład gatunkowy zgodny z siedliskiem, znaczne bogactwo gatunkowe, duże zagęszczenie osobników, intensywność i wielopoziomowość obiegu materii oraz przepływu energii. Te niewielkie, na pozór nieistotne, struktury pełnią dużą rolę w zasilaniu biologicznym otoczenia, w tym przestrzeni zurbanizowanej. Stanowią lokalne ostoje zasobów genetycznych, miejsca rozrodu oraz zdobywania pokarmu, stabilizują ekosystemy sąsiednie. Mają w zasadzie charakter ekotonu. Niestety zadrzewienia śródpolne w centralnej części gminy zajmują stosunkowo niewielkie przestrzenie.

Ekosystemy łąkowe z zadrzewieniami cechują się dobrymi zdolnościami regeneracyjnymi, wykazując się też wysoką odpornością na degradację. Przeznaczenie łąk na grunty rolne lub inne formy zagospodarowania doprowadza do całkowitego zniszczenia półnaturalnej szaty roślinnej, a więc sytuacji, w której regeneracja jest bardzo trudna. Należy nadmienić, że omawiane struktury przyrodnicze cechują korzystne właściwości ekologiczne ze względu na stosunkowo dobre warunki glebowe. Jakość gleby, jej zasobność w składniki pokarmowe, zawartość próchnicy i inne właściwości zapewniają warunki wzrostowe stymulując procesy regeneracyjne.

W skali gminy ostoję fauny i flory stanowią lasy i doliny rzeczne. W dolinach i ich otoczeniu występuje największe zróżnicowanie gatunkowe roślin.

Lasy położone na obszarze gminy znajdują się w terytorialnym zasięgu trzech nadleśnictw: lasy w północno-wschodniej części gminy w rejonie Czarnego Lasu i Niegolewki – do Nadleśnictwa Złoty Potok (powierzchnia około 57 km<sup>2</sup>). Lasy usytuowane w części północno-zachodniej (okolice miejscowości Niwy, Mzyki) i południowo-zachodniej (Piasek, Dyrdy) do Nadleśnictwa Koszęcin, natomiast lasy w południowej części gminy, poniżej rzeki Mała Panew do Nadleśnictwa Świerklaniec.

Na ternie gminy Woźniki występuje duża różnorodność typów siedliskowych lasów z dominacją boru mieszanego świeżego i boru świeżego. Cenne są również, spotykane tu: lasy wilgotne, bory bagienne, bory wilgotne, olsy i olsy jesionowe. Wśród panujących drzewostanów gatunkiem dominującym jest sosna, która zajmuje miejscami nawet 90% ogólnej powierzchni zalesionej. Drugim obok sosny gatunkiem wyróżniającym się jest świerk, który zajmuje powierzchnię około 4,5% ogólnej powierzchni zalesionej oraz brzoza i dąb (4% powierzchni), a także w mniejszej ilości buk, modrzew, jodła i osika.

Tab. 2. Siedliskowe typy lasów prywatnych i przyjęte dla nich gospodarcze typy drzewostanów (opracowano na podstawie aktualnych projektów uproszczonych planów urządzania lasu, planów urządzania lasu oraz inwentaryzacji stanu lasu)

Siedliskowe typy lasu	Gospodarczy typ drzewostanu	
	Gatunek główny	Gatunki domieszkowe
<b>Lubsza</b>		
BMw	So	Db, Brz
LMśw	So	Md, Bk
LMw	So	Db
Lśw	Db	Bk, Md
Lw	Db	Js
<b>Piasek</b>		
BMśw	So	Md, Db
BMw	So	Db, Brz
LMśw	So	Md, Bk
LMw	So	Db, Bk

Objaśnienia:

Lśw – las świeży, Lw – las wilgotny, LMśw – las mieszany świeży, LMw – las mieszany wilgotny, Ol – ols, BMśw – bór mieszany świeży, BMw – bór mieszany wilgotny,

Bk – buk, Db – dąb, Jw – jawor, Św – świerk, Md – modrzew, So – sosna, Jd – jodła, Brz – brzoza, Js – jesion.

Odporność na degradację i zdolność do regeneracji drzewostanów zależy od ich wieku, składu gatunkowego i występujących presji. Lasy znajdujące się w gminie stanowią naturalny filtr ochronny zapobiegający przedostawaniu się zanieczyszczeń pochodzących z Miasteczka Śląskiego, Tarnowskich Gór, Kalet i Śląska. Występujące lasy znajdują się pod wpływem emitowanych z terenów uprzemysłowionych gazów i pyłów i stanowią kompleksy leśne w II strefie zagrożeń (średnich) - Nadleśnictwo Koszęcin, obręb Zielona, Nadleśnictwo Świerklaniec, obręb Brynica oraz lasy w I strefie uszkodzeń - fragmenty kompleksów leśnych w nadleśnictwie Koszęcin, obręb Boronów (Aktualizacja programu ochrony środowiska dla gminy Woźniki na lata 2012-2015 z uwzględnieniem perspektywy do roku 2019, 2011r.). Są to więc ekosystemy narażone na degradację oraz o niższej niż normalnie zdolności do regeneracji.

Zieleń towarzysząca zabudowie jest zróżnicowana, zależy od lokalizacji nieruchomości, jej charakteru oraz zagospodarowania działki. Na niektórych, szczególnie większych, posesjach zbiorowiska roślinne mają charakter typowo ozdobny, dominują tu trawniki, niewielkie krzewy, kwiaty (poszczególne gatunki dobierane są na podstawie wyglądu, a ich nadrzędną funkcją jest poprawa estetyki). Charakterystyczny jest niemal całkowity brak zieleni w centach starych miejscowości, których zabudowa miała charakter miejski. Dobrym tego przykładem jest tu centrum Woźnik.

Często spotykana jest zieleń wysoka, występująca w zróżnicowanej formie – od gatunków iglastych sztucznie nasadzonych po gatunki występujące w najbliższej okolicy, charakterystyczne dla rejonu. Wartościowe niewątpliwie są szpalery i aleje drzew ciągnące się przy niektórych drogach publicznych.

## 3.9 FAUNA

Tereny gminy Woźniki należą do dość cennych przyrodniczo i stwarzających dobre warunki dla życia dzikich zwierząt. Decyduje o tym duży udział lasów w południowej i północnej części gminy, które na dodatek są powiązane z innymi obszarami o znacznym potencjale ekologicznym.

Najuboższe są tu tereny silnie zurbanizowane oraz duże kompleksy pól ornych położone w pasie biegnącym przez centrum opisywanych obszarów, gdzie występują głównie małe, pospolite zwierzęta oraz ptaki synantropijne, czy związane z agrocenozami.

Fauna środkowej części gminy jest dość dobrze rozpoznana dzięki przeprowadzonym inwentaryzacom związanym z projektowanymi inwestycjami - budową autostrady A1 oraz elektrowni wiatrowych. Na ich podstawie można przyjąć, że nie wyróżnia się ona szczególnie na tle regionu.

W badanych okolicach Psar skład awifauny w skali roku stanowią w zdecydowanej większości drobne gatunki wróblowate Passeriformes oraz niedużych rozmiarów non-Passeriformes rozpowszechnione oraz licznie spotykane na obszarze regionu i kraju. Omawiany teren cechuje się niewielkim bogactwem gatunkowym ptaków lęgowych. Skład awifauny lęgowej jest tu typowy dla obszarów otwartych agrocenoz, zanotowano występowanie tylko jednego gatunku z Załącznika I Dyrektywy ptasiej (gąsiorek *Lanius collurio*). Zagęszczenia gatunków lęgowych występujących na badanym obszarze są ponadprzeciętne dla pliszki żółtej *Motacilla flava*. Nie stwierdzono gatunków lęgowych objętych strefową ochroną miejsc przebywania / gniazdowania ani gatunków zagrożonych według Polskiej Czerwonej Księgi Zwierząt oraz gniazdujących kolonijnie. Omawiany obszar nie ma też istotnego znaczenia dla zimujących ptaków. Przytoczone dane odnoszą się do konkretnych terenów, jednak ze względu na stosunkowo niewielkie odległości i małe zróżnicowanie terenów mogą przynajmniej częściowo opisywać cały środkowy obszar gminy.

## 3.10 FORMY OCHRONY PRZYRODY

### Rezerwat przyrody „Góra Grojec”

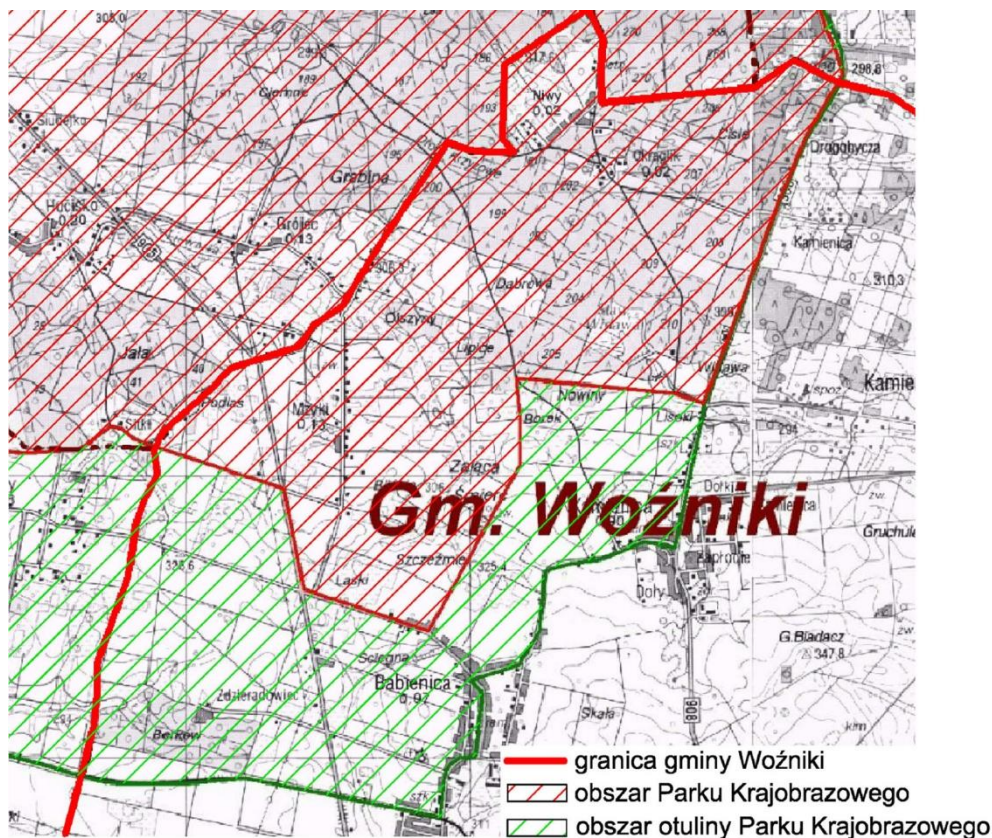
W granicach gminy, lecz poza obszarem planu (w sąsiedztwie jednostki strukturalnej Psary Wschód ) zlokalizowany jest rezerwat Góra Grójec o powierzchni 17,53 ha. Został on utworzony Zarządzeniem Ministra Ochrony Środowiska, Zasobów Naturalnych i Leśnictwa z dnia 31 października 1996 roku w sprawie uznania za rezerwat przyrody (Monitor Polski 1996 r. nr 67, poz. 634). Wysokość Góry wynosi 365,4 m n.p.m. Przedmiotem ochrony jest wielogatunkowy las mieszany z udziałem jawora, buka i jodły, porastający Górę Grójec. W rezerwacie występuje gatunek objęty ochroną ścisłą: – lilia

złotogłów. Wśród występujących gatunków stwierdzono obecność porzeczki czarnej, kruszyny pospolitej, kaliny koralowej, kopytnika pospolitego, przylaszczki pospolitej, pierwiosnka lekarskiego, przytuli wonnej oraz konwalii majowej, kruszczyka rdzawoczerwonego, Wawrzyńca wilczełyko. Grupę gatunków górskich reprezentuje m. in.: paproć górską, kokoryczka okółkowa, bez koralowy, trzcinnik owłosiony oraz drzewa: jodła pospolita i klon jawor. Drzewostan buduje dziewięć podstawowych gatunków. W największym pododdziale wykonano inwentaryzacje drzew o obwodzie pni (pierśnicy) powyżej 20 cm. Dominuje klon jawor -29%, dąb szypułkowy – 17%, grab zwyczajny – 13%, buk zwyczajny – 12%, świerk pospolity – 10%, dąb czerwony – 6%, lipa drobnolistna – 5%, jodła pospolita – 3%, lipa szerokolistna – 3%. W domieszce występuje brzoza brodawkowata, klon zwyczajny, wiąz górski. Jodły w rezerwacie dorastają do 30 metrów a pierśnica najokazalszych dębów przekracza 3 metry. Świat zwierząt nie jest tu bogaty z uwagi na niewielką powierzchnię leśną i silną penetrację turystyczną. Prawdopodobnie większe zwierzęta występują sporadycznie w trakcie migracji. Natomiast zgodnie z wcześniejszymi inwentaryzacjami na terenie rezerwatu stwierdzono obecność zwierząt takich jak: bażant łowny, czyż, dzięcioł duży, słowik rdzawy, ropucha szara, żmija zygzakowata i padalec zwyczajny.

### **Park Krajobrazowy „Lasy nad Górną Liswartą”**

Północny fragment planu miejscowego (jednostki: Mzyki Zachód, Mzyki Wschód, Babienica-Zachód, Babienica wschód-fragment) znajduje się w granicach Parku Krajobrazowego Lasy nad Górną Liswartą utworzonego Rozporządzeniem Wojewody Częstochowskiego Nr 28/98 z dnia 21 grudnia 1998 roku w sprawie utworzenia Parku Krajobrazowego „Lasy nad Górną Liswartą”. Przedmiotowy park wchodzi w skład Zespołu Parków Krajobrazowych Województwa Śląskiego od 01.01.2000 roku na mocy Rozporządzenia Nr 222/99 Wojewody Śląskiego z dnia 19.11.1999r. Powierzchnia Parku wynosi 38 701 ha a jego otuliny 12 045 ha, co daje łącznie 50746 ha. Położenie administracyjne: województwo śląskie, gminy Przystajń, Panki i Wręczyca Wielka w powiecie Kłobuck, gminy Blachownia, Konopiska i Starcza w powiecie Częstochowa oraz gminy Boronów, Woźniki, Koszęcin, Herby, Kochanowice i Ciasna w powiecie Lubliniec. Terytorialnie rejon Nadleśnictw Herby, Lubliniec, Koszęcin i Kłobuck. Obszar parku stanowi niecka, której środkiem płynie Liswarta wypływająca na wysokości 315 m n.p.m. w pobliżu miejscowości Mzyki. Rzeka płynie szeroką doliną w otoczeniu łąk, lasów oraz zabudowań wiejskich. Lasy zajmują 63% powierzchni Parku i jego otuliny. Pozostałe powierzchnie to użytki rolne (31%) oraz tereny zabudowane i stawy (około 6%). Wśród lasów dominują bory mieszane świeże oraz wilgotne. Gatunkiem dominującym jest sosna. Wzdłuż cieków znajdują się lasy łąkowe ze zbiorowiskiem podgórskiego łągu jesionowego. Wśród cennych zbiorowisk występujących w Parku należy wymienić także grądy niskie z udziałem jesionu i olszy oraz świetliste dąbrowy ze stanowiskami roślin ciepłolubnych. Wśród roślinności nieleśnej na uwagę zasługują wrzosowiska, wilgotne łąki oraz zespoły roślinności wodno-torfowej. Dużą grupę gatunków rzadkich stanowią rośliny górskie: widłak wroniec, ciemiężca zielona. Na terenach Parku stwierdzono gniazdowanie 127 gatunków ptaków w tym bielika, rybołowa, orlika krzykliwego, błotniaków, bociana czarnego. Wśród drobnych ssaków występują takie jak popielica, koszatka, ryjówka aksamitna i malutka oraz wiele gatunków nietoperzy. W miejscach suchych i silnie nasłonecznionych istnieje szansa na spotkanie rzadkiego w Polsce gada – gniewosza plamistego. Jest to wąż drobnej budowy, chroniony i wpisany do Polskiej Czerwonej Księgi Zwierząt z kategorią VU – gatunek wysokiego ryzyka narażony na wyginięcie.





Dla obszaru parku nie ma obowiązującego planu ochrony.

Zgodnie z § 14 ust. 1 projektu planu ochrony ustala się następujące zasady do uwzględnienia w przypadku wprowadzania zmian miejscowych planów zagospodarowania przestrzennego obowiązujących w dniu wejścia w życie uchwały, dotyczące eliminacji zagrożeń wewnętrznych, obowiązujące na terenie całego Parku, w granicach gmin: Blachownia, Boronów, Ciasna, Herby, Kochanowice, Konopiska, Koszęcin, Panki, Przystajń, Starcza, **Woźniki** i Wręczyca Wielka:

- 1) utrzymania jako preferowanego dotychczasowego przeznaczenia terenu do zainwestowania oraz dopuszczenie następującego przeznaczenia:
  - a) tereny zabudowy zagrodowej,
  - b) tereny zabudowy mieszkaniowej jednorodzinnej oraz mieszkaniowo-usługowej,
  - c) tereny rekreacji indywidualnej,
  - d) tereny usługowe, produkcyjne lub produkcyjno-usługowe nieuciążliwe, to jest inne niż mogące powodować negatywne oddziaływanie na otoczenie wynikające z przekroczenia standardów środowiskowych określonych w przepisach odrębnych, powodowane między innymi emisją pyłów i gazów, odorów, hałasu, promieniowania lub o uciążliwości ograniczonej do granicy działki,
  - e) tereny eksploatacji surowców mineralnych –na terenach złóż obecnie eksploatowanych zgodnie z obowiązującymi przepisami lub w obrębie złóż udokumentowanych, o ile jest to zgodne z przepisami odrębnymi;

- 2) w przypadku utrzymania dotychczasowego przeznaczenia terenu, obowiązkowego zastosowania warunków architektoniczno-urbanistycznych zabudowy określonych w ust. 2, z dopuszczeniem utrzymania dotychczasowej intensywności zainwestowania, w tym: minimalnej powierzchni działki, minimalnej powierzchni biologicznie czynnej oraz wysokości zabudowy;
- 3) w przypadku nowego przeznaczenia terenu, obowiązkowego zastosowania warunków architektoniczno-urbanistycznych określonych w ust. 2;
- 4) w przypadku wprowadzenia wtórnych podziałów nieruchomości obowiązującego standardów określonych w ust. 2 dla poszczególnych funkcji terenu;
- 5) strefowania zabudowy w granicach wyznaczonych obszarów do zainwestowania;
- 6) utrzymania dotychczasowych ustaleń planistycznych obowiązujących dla obszarów i obiektów objętych ochroną na podstawie zapisów ustawy z dnia 16 kwietnia 2004 r. o ochronie przyrody i ustawy z dnia 23 lipca 2003 r. o ochronie zabytków i opiece nad zabytkami, o ile nie jest to sprzeczne z przepisami odrębnymi.

### Pomniki Przyrody

W granicach gminy, jednak poza obszarem planu, znajdują się także drzewa uznane za pomniki przyrody. Poniżej przedstawiono dane na temat przedmiotowych pomników zawarte w rejestrze pomników przyrody prowadzonym przez Regionalną Dyрекcję Ochrony Środowiska w Katowicach (stan na 05.02.2013r.).

Nazwa pomnika przyrody (jak w akcie prawnym o ustanowieniu)	Obowiązująca podstawa prawna wraz z oznaczeniem miejsca ogłoszenia aktu prawnego	Opis pomnika przyrody	Obwód na wysokości 1,3 m [cm]	Wys. [m]	Miejsowość	Nr działki ewidencyjnej	Opis lokalizacji
Dąb szypułkowy	Rozporządzenie nr 4/96 Wojewody Częstochowskiego z dnia 06.02.1996r. (Dz. Urz. Woj. Częstochowskiego 2/96 poz.5), nr rej. 16/59	Dąb szypułkowy (Quercus robur) - wiek ok. 400 lat	458	22	Woźniki	3	Obręb ewidencyjny Piasek, Leśnictwo Dyrdy oddz. 41o, k.m. 4 Lubsza Las
Grupa jednogatunkowa - 3 szt.	Rozporządzenie nr 4/96 Wojewody Częstochowskiego z dnia 06.02.1996r. (Dz. Urz. Woj. Częstochowskiego 2/96 poz.5), nr rej. 16/61	Grupa jednogatunkowa - 3 szt. Dąb szypułkowy (Quercus robur) - wiek ok. 400 lat	450, 432, 380	21	Woźniki	60/12	Obręb ewidencyjny Piasek, Leśnictwo Dyrdy oddz. 8f, k.m. 5 Lubsza Las

Dąb szypułkowy	Rozporządzenie nr 4/96 Wojewody Częstochowskiego z dnia 06.02.1996r. (Dz. Urz. Woj. Częstochowskiego 2/96 poz.5), nr rej. 16/62	Dąb szypułkowy (Quercus robur) - wiek ok. 250 lat	360	22	Woźniki	60/12	Obręb ewidencyjny Piasek, Leśnictwo Dyrdy oddz. 9b, k.m. 5 Lubsza Las
Dąb szypułkowy	Rozporządzenie nr 4/96 Wojewody Częstochowskiego z dnia 06.02.1996r. (Dz. Urz. Woj. Częstochowskiego 2/96 poz.5), nr rej. 16/63	Dąb szypułkowy (Quercus robur) - wiek ok. 250 lat	380	23	Woźniki	60/12	Obręb ewidencyjny Piasek, Leśnictwo Dyrdy oddz. 9b, k.m. 5 Lubsza Las
Dąb szypułkowy	Rozporządzenie nr 4/96 Wojewody Częstochowskiego z dnia 06.02.1996r. (Dz. Urz. Woj. Częstochowskiego 2/96 poz.5), nr rej. 16/255	Dąb szypułkowy (Quercus robur) - wiek ok. 250 lat	373	24	Woźniki	60/12	Obręb ewidencyjny Piasek, Leśnictwo Dyrdy oddz. 9o, k.m. 5 Lubsza Las
Dąb szypułkowy	Rozporządzenie nr 4/96 Wojewody Częstochowskiego z dnia 06.02.1996r. (Dz. Urz. Woj. Częstochowskiego 2/96 poz.5), nr rej. 57/256	Dąb szypułkowy (Quercus robur) - wiek ok. 350 lat	451	24	Woźniki	60/12	Obręb ewidencyjny Piasek, Leśnictwo Dyrdy oddz. 9b, k.m. 5 Lubsza Las

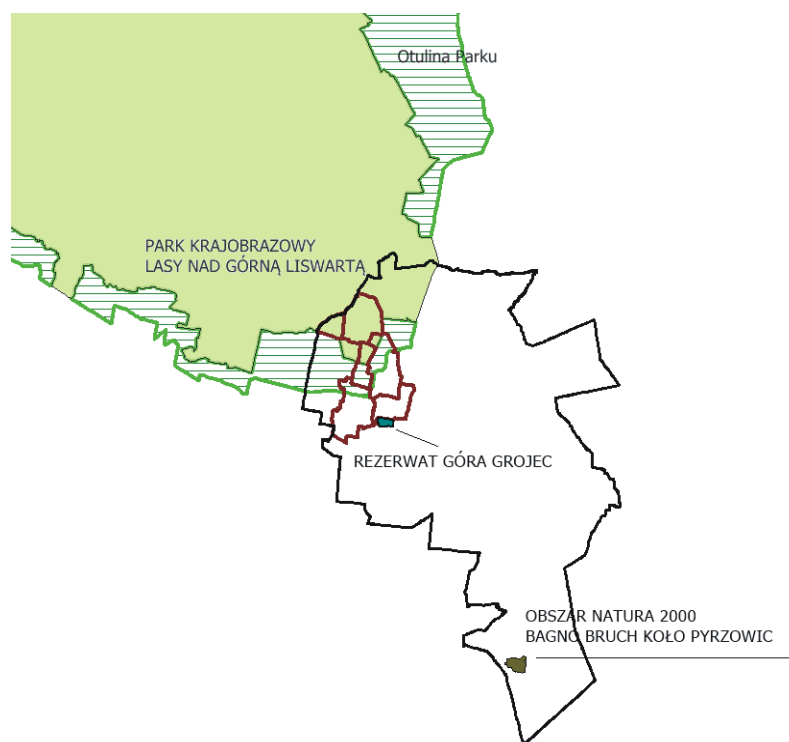
#### Obszar Natura 2000 „Bagno Bruch koło Pyrzowic”

W granicach gminy Woźniki, poza terenem planu (10,2 km na południowo-wschód od granic projektu planu obejmującego jednostkę strukturalną Psary Wschód), zlokalizowany jest jeden obszar włączony do sieci Natura 2000 – Bagno Bruch koło Pyrzowic. Jest to specjalny obszar ochrony siedlisk o numerze PLH240035, położony w południowym fragmencie gminy w terenie leśnym. Występują tu torfowiska wysokie z roślinnością torfotwórczą, torfowiska przejściowe i trzęsawiska, bory i lasy bagienne (wszystkie ww. typy siedlisk zostały wymienione w Załączniku nr I Dyrektywy Rady Dyrektywy Rady 92/43/EWG). Większość terenu zajmują fitocenozy boru bagiennego (postać młodociana, średnio zaawansowane stadium sukcesji), które w strefie przybrzeżnej obniżenia wraz ze wznoszeniem się terenu przechodzą w wilgotny bór trzęślicowy, a dalej i wyżej - w wilgotną, dobrze wykształconą postać suboceanicznego boru świeżego. W miejscach najniższych położonych, głównie w "długich pasach" (szerokości 4-6 m, a miejscami nawet 30-40 m i długości ponad 200 m - prawdopodobnie jest to pozostałość po dawnej eksploatacji torfu) występują dobrze wykształcone fitocenozy torfowiska przejściowego i wysokiego. W ich środkowej części stwierdzono typowe pło, mało stabilne trzęsawisko. W wielu miejscach woda stagnuje tu na powierzchni. W obrębie "pasów" i na ich obrzeżach występują również niewielkie zespoły turzycowisk. Zagrożenie dla obszaru stanowi nadmierne zarastanie

krzewami i drzewami, co jest wynikiem naturalnej sukcesji. Innym zagrożeniem jest wyrąb okolicznych lasów przylegających do torfowiska, w mniejszym stopniu szkody powodowane są przez grzybiarzy i amatorów żurawiny.



Ryc. 4. Bagno Bruch koło Pyrzowic na tle południowego fragmentu gminy Woźniki (dane: materiały Generalnej Dyrekcji Ochrony Środowiska <http://natura2000.gdos.gov.pl>)



Rys. 5. Położenie gminy na tle systemu obszarów Natura 2000 i innych form ochrony przyrody wraz z oznaczeniem terenów objętych planem

### Korytarze ekologiczne.

#### Przez obszar objęty projektem planu przebiegają:

- Korytarz spójności obszarów chronionych K6 „Psary”. Dla zapewnienia wzajemnej łączności obszarów chronionych wyznaczano korytarze spójności obszarów chronionych, zgodnie z koncepcją Ekologicznego Systemu Obszarów Chronionych. Korytarz K6 „Psary” łączy Park Krajobrazowy „Lasy nad Górną Liswartą” z Rezerwatem Przyrody „Góra Grojec” i obejmuje fragmenty jednostek strukturalnych:

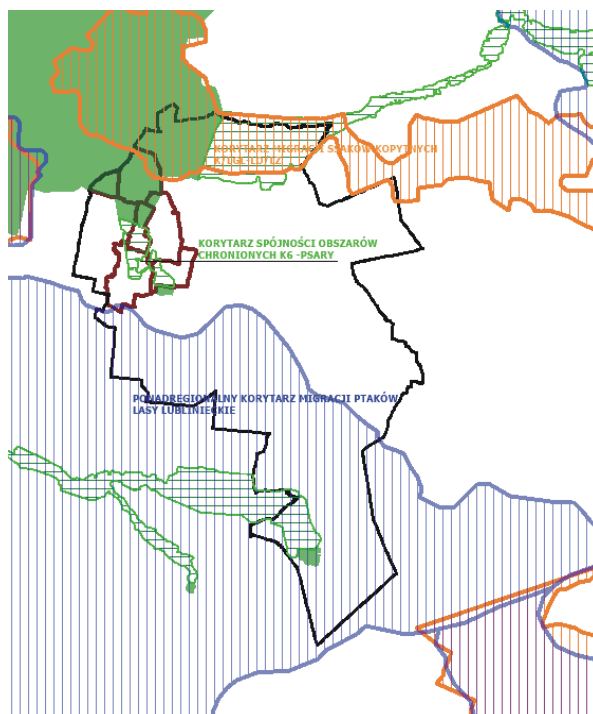
Psary Wschód, Psary-Zachód, Babienica -Zachód, Babienica- Wschód (niewielki fragment); ww. korytarz obejmuje tereny łąk i pastwisk wzdłuż potoku Babieniczka i jego dopływów a także tereny gruntów ornych .

- korytarz migracji dla ssaków kopytnych K/LGL-LO/LZ. Obejmuje on niewielki fragment jednostki

strukturalnej Mzyki -Wschód;

- Ponadregionalny korytarz migracji ptaków „Lasy Lublinieckie”. Obejmuje on jedynie 5 ha południowej części jednostki strukturalnej Psary-Zachód;
- Lokalne korytarze ekologiczne związane z ciekami występującymi w obrębie projektu planu: potokiem Leśnicą, rzeką Liswartą, potokiem Babieniczka.

Dotychczasowe zainwestowanie nie wpłynęło negatywnie na funkcjonowanie korytarzy ekologicznych, oraz na zachowanie ich ciągłości.



Rys. 11. Ponadlokalne korytarze ekologiczne w kontekście obszaru objętego projektem planu

### 3.11 WARTOŚCI KULTUROWE I WALORY KRAJOBRAZOWE

Rozwój osadnictwa na terenach gminy związany był z naturalną funkcją jej obszaru tj. rolnictwem i leśnictwem. W średniowieczu rozwijała się tu przede wszystkim gospodarka leśna i bartnictwo. W rolnictwie dominowała uprawa żyta i owsa, a w hodowli bydło. Mniejszą rolę odgrywało rzemiosło i handel, choć wiadomo, że w samych Woźnikach istniała naówczas stacja celna. Na terenach w okolicy miasta rozwijało się hutnictwo żelaza.

Osadnictwo na terenie gminy ma charakter skupiony. Osady są równomiernie rozmieszczone na obszarze całej gminy. Kierunek rozwoju sieci osadniczej doprowadził do powstania centralnej jednostki jaką są Woźniki oraz kilkunastu mniejszych miejscowości. Woźniki rozwinęły się dzięki rzemiosłu oraz drobnemu przemysłowi i rolnictwu. Wsie w granicach gminy mają charakter rolniczy lub usługowo-

rolniczy. Pierwotne układy ruralistyczne są czytelne, a nowa zabudowa rozwija się poprzez ich uzupełnieni lub „obrastanie” istniejących założeń osadniczych. Zabudowa rozproszona na terenie gminy w zasadzie nie występuje, co ma szczególne znaczenie dla jakości krajobrazu.

Przeszłość historyczną opisywanych terenów dokumentuje wiele stanowisk archeologicznych oraz liczne obiekty zabytkowe. W celu ochrony materialnych przejawów historii i kultury sporządzono Gminną Ewidencję Zabytków. Obiekty do niej włączone, zgodnie z zarządzeniem Nr KR.120.44.2013 Burmistrza Woźniki z dnia 11 kwietnia 2013 roku w sprawie założenia ewidencji zabytków Gminy Woźniki, wymieniono poniżej.

Stanowiska archeologiczne:

1. Osada – Psary (AZP 91-47//5),
2. Osada - Piasek (APZ 91-47//8)

Obiekty ujęte w gminnej ewidencji zabytków:

1. Kaplica św. Stanisława – Babienica, ul. Główna 51,
2. Kapliczka – Babienica, ul. Lubszecka 15,
3. Kaplica – Mzyki, ul. Słoneczna 42,
4. Kapliczka – Psary, ul. Lompy 9,
5. Kapliczka – Psary, ul. Powstańców,

Dla zespołów popołwarcznych w Babienicy wyznaczono strefę B ochrony konserwatorskiej w obrębie której wprowadzono ustalenia:

- 1) zakaz sytuowania masztów i zewnętrznych urządzeń oraz instalacji technicznych na budynkach;
- 2) zakaz opisany w pkt. 1 nie obejmuje montażu niezbędnego wyposażenia obiektów w zewnętrzne urządzenia przeciwpożarowe, monitoringu i oświetlenia, w tym również iluminacji elewacji;
- 3) ochrona obiektów o wartościach kulturowych, wskazanych graficznie na rysunku planu stanowiącym załączniki nr 3 i 7 zgodnie z wymogami określonymi w ust. 4;
- 4) w przypadku realizacji nowych budynków jako materiał wykończeniowy elewacji dopuszcza się stosowanie: tynków, cegły, kamienia, drewna;
- 5) w obrębie strefy B1 w nowo realizowanych budynkach jako materiał pokrycia dachów dopuszcza się stosowania dachówek ceramicznych lub innego materiału imitującego dachówkę w kolorze ciemno-czerwonym lub naturalnej ceramiki; w obrębie strefy B2 dopuszcza się stosowanie pokrycia dachów w kolorze szarym i jego odcieniach;
- 6) w przypadku konieczności rozbiórki obiektów, związanej ze złym stanem technicznym dopuszcza się w ich miejscu realizację nowych obiektów z zastosowaniem kąta nachylenia głównych połąci dachowych, rodzaju materiałów elewacyjnych i pokrycia dachowego analogicznie do wykończenia występującego w budynku pierwotnym; powyższe ustalenie dotyczy obiektów o wartościach kulturowych;
- 7) sytuowanie tablic reklamowych i urządzeń reklamowych zgodnie z wymogami ust. 11.

Plan ponadto wskazuje i obejmuje ochroną budynki nie wymienione w gminnej ewidencji zabytków - określonych w planie jako budynki o wysokich walorach zabytkowych, są to:

- 1) Psary, ul. Dworcowa 8 – budynek dworca PKP;
- 2) Pasary, ul. Dworcowa 7 – budynek mieszkalny;
- 3) Babienica, ul. Lubszecka - zabudowania gospodarcze i mieszkalne położone na terenie zespołu

pofolwarcznego;

## 4 ISTNIEJĄCE ZAGROŻENIA DLA STANU I FUNKCJONOWANIA ŚRODOWISKA ORAZ PROBLEMY OCHRONY ŚRODOWISKA

Problemy ochrony środowiska powinny być częściowo rozwiązane już na etapie tworzenia koncepcji zagospodarowania przestrzennego. Planowanie uwzględniające potrzebę zachowania walorów przyrodniczych, w tym obiektów i obszarów prawnie chronionych pozwala na utrzymanie środowiska przyrodniczego w odpowiednim stanie i zapewnić jego dobre funkcjonowanie. Odpowiednie zagospodarowanie przestrzeni może skutecznie gwarantować zachowanie zasobów przyrody w dobrym stanie i zapewnienie dobrego funkcjonowania środowiska. Szczególnej wagi powyższe nabiera w aspekcie wprowadzania nowego, odmiennego zagospodarowania.

Pomimo wieloletnich antropopresji stan środowiska przyrodniczego oraz wartości krajobrazowe terenu opracowania, jak i całej gminy można ocenić jako wysokie i dobrze zachowane. Walorem gminy są gleby o wysokich klasach bonitacyjnych, pozwalające na rozwój rolnictwa. Istotnym i charakterystycznym dla obszaru gminy jest dotychczasowy harmonijny rozwój zabudowy, który w głównej mierze polegał na dogęszczaniu i stopniowym powiększaniu się obszarów intensywniej zagospodarowanych. W obszarze opracowania nadal dominują tereny otwarte, a udział zabudowy w stosunku do przestrzeni aktywnych biologicznie jest stosunkowo niski. Nie mniej jednak stopniowo zaczyna być dostrzegalne niekorzystne zjawisko rozpraszania się zabudowy. W rezultacie siła oddziaływania względnie mało inwazyjnych form zagospodarowania terenu, jakim jest zabudowa jednorodzinna, staje się umiarkowana i wysoka z uwagi na rozproszenie zabudowy. Kolejne posesje powstają bez nawiązania do istniejącej zabudowy, a poszczególne działki wymagają przeprowadzenia dróg dojazdowych i niezbędnej infrastruktury. Utrzymanie dotychczasowej sytuacji jest mało prawdopodobne, zważywszy na silną presję inwestycyjną, której przejawem jest zwiększająca się rokrocznie liczba nowej zabudowy.

W przypadku obszaru opracowania konsekwencję obecnej sytuacji planistycznej już są dostrzegalne, co więcej brak kontroli nad lokalizacją zabudowy doprowadziło do powstania inwestycji w sąsiedztwie rezerwatu.

W chwili obecnej do największych zagrożeń o charakterze antropogenicznym na terenie obszaru opracowania, analogicznie do obszaru całej gminy należy przyjąć:

- gospodarstwa domowe – są rozproszonym, ale lokalnie znaczącym źródłem zanieczyszczeń powietrza, największa emisja następuje w okresie zimowym. Nie można tu również wykluczyć spalania odpadów, co wiąże się z powstawaniem toksycznych związków;
- ciągi komunikacyjne – są to linowe obiekty zanieczyszczające powietrze i emitujące hałas. Generalnie jednak natężenie ruchu na drogach gminy nie stwarza ryzyka nadmiernego zanieczyszczenia;
- niedostatecznie rozbudowana sieć kanalizacji i oczyszczalni ścieków, ścieki często odprowadzane są, za pomocą kanalizacji deszczowej, bezpośrednio do cieków wodnych;

- zbliżanie się zabudowy do terenów podlegających ochronie, a tym samym wywieranie dodatkowych presji środowiskowych.

Istotnym problemem, jak zostało wspomniane na początku, jest nieuporządkowana sytuacja planistyczna na terenie gminy. Problemem jest tutaj brak kompletnego pokrycia całej gminy miejscowymi planami zagospodarowania przestrzennego, co prowadzi do realizacji inwestycji na podstawie decyzji o warunkach zabudowy. W dłuższej perspektywie czasowej proceder ten jest niekorzystny dla przestrzennego kształtowania obszaru gminy, ponieważ umożliwia holistyczne ujęcie wszystkich zagadnień, a jest jedynie odpowiedzią na pojedyncze potrzeby inwestycyjne. Ponadto wiele z istniejących opracowań planistycznych, pomimo wielokrotnych zmian nie jest zgodnych z potrzebami mieszkańców/inwestorów oraz nie spełnia wszystkich wymogów formalnych zwartych w obowiązujących przepisach prawnych.

Reasumując, pomimo iż stan i funkcjonowanie środowiska przyrodniczego na terenie gminy można ocenić jako zadowalający to dostrzegalne są wyraźne niekorzystne tendencje (m.in. rozpraszanie zabudowy, zbliżanie się zabudowy do linii lasu, niewłaściwe sąsiedztwo terenów o odmiennym zagospodarowaniu), które z nasileniem presji będą prowadzić do negatywnych zmian na terenie gminy, często o skutkach stałych lub też groźniejszych skutkach skumulowanych.

## **5. STAN ŚRODOWISKA NA OBSZARACH OBJĘTYCH PRZEWIDYWANYM ZNACZĄCYM ODDZIAŁYWANIEM NA ŚRODOWISKO**

Niniejszy rozdział wypełnia wymogi zawarte w art. 51, ust. 2, pkt 2, lit. b. i e. ustawy z dnia 3 października 2008 r. o udostępnianiu informacji o środowisku i jego ochronie, udziale społeczeństwa w ochronie środowiska oraz o ocenach oddziaływania na środowisko.

W związku ze specyfiką planowanej funkcji na obszarze objętym planem nie wskazano obszarów o przewidywanym znacząco negatywnym oddziaływaniu na środowisko

Jednocześnie w oparciu o analizy terenu, powiązań ze środowiskiem, wpływów poszczególnych terenów na otoczenie (sąsiednie tereny), skutków oddziaływania na środowisko poszczególnych terenów, przyjęto następujący podział stopnia zagrożenia wyznaczonych terenów (przeznaczenia terenów) na środowisko:

- tereny mogące słabo negatywnie oddziaływać na środowisko i zdrowie ludzi, które zostały oznaczone symbolami: MNI, MNII, MNUI, MNUII, MNU, MU, UI, UP, UO, UK,US, ZPU, RM, RII, IT;
- tereny mogące negatywnie oddziaływać na środowisko i zdrowie ludzi, które zostały oznaczone symbolami: PU, RP, ZC, KDG, KDZ, KDL, KDW, KP,
- tereny o pozytywnym oddziaływaniu na środowisko, które zostały oznaczone symbolami: RN, ZI, ZL,ZP, RI.



## 6. POTENCJALNE ZMIANY STANU ŚRODOWISKA W PRZYPADKU BRAKU REALIZACJI POSTANOWIEŃ PLANU

Zmiana stanu i funkcjonowania poszczególnych komponentów środowiska jest uzależniona od nasilenia istniejących presji środowiskowych oraz od powstania nowych oddziaływań. Dokonując oceny potencjalnych zmian stanu środowiska w przypadku braku realizacji postanowień planu należy uwzględnić, iż nie wyklucza to dalszego rozwoju gminy i związanego z nim nowego inwestowania. Zarazem brak zapisów szczegółowych dotyczących planowania przestrzennego nie zmniejszy już istniejących uciążliwości wynikających z zagospodarowania terenu.

Obecnie część obszaru objętego projektem planu pokryta jest już obowiązującym miejscowym planem zagospodarowania przestrzennego poszczególnych miejscowości gminy Woźniki - Uchwała Nr 234/XXI/2004 Rady Miejskiej w Woźnikach z dnia 30.12.2004 r. Obejmuje on fragmenty centralnych części Psar i Babienicy oraz obszary zainwestowane bądź przeznaczone do zainwestowania poszczególnych jednostek strukturalnych.

Na niewielkim obszarze obowiązuje również uchwała nr 212/XIX/2008 Rady Miejskiej w Woźnikach z dnia 26 czerwca 2008 w sprawie zmiany fragmentów miejscowego planu zagospodarowania przestrzennego poszczególnych miejscowości gminy Woźniki.

W przypadku obszaru opracowania istotne jest, iż stanowi on fragmenty większych jednostek, co ma szczególne znaczenie dla właściwego kształtowania przestrzeni i ochrony środowiska.

Objęcie planem miejscowym większych terenów ograniczy swobodną realizację inwestycji na podstawie decyzji o warunkach zabudowy i tym samym rozpraszania zabudowy. W obecnej sytuacji odstąpienie od sporządzania planu w krótkiej perspektywie czasowej nie przyniesie negatywnych zmian dla środowiska. Natomiast w przypadku obszaru opracowania, jak i pozostałego terenu gminy brak realizacji postanowień planu w dłuższym okresie czasu może prowadzić do niekorzystnych zmian w przestrzeni i środowisku.

Obszar, analogicznie do obszaru całej gminy, ma charakter typowo rolniczy, z niewielkimi enklawami osadniczymi w miejscowościach Psary i Babienica oraz fragmentami kompleksów leśnych.

Brak realizacji postanowień planu dla rzeczonoego obszaru w tym przypadku będzie prowadził do utrwalenia i dopuszczenia dalszego niekorzystnego wymieszania zabudowy zagrodowej z zabudową mieszkaniową jednorodzinną. Stopniowego rozprzestrzenia się zabudowy, która pozbawiona regulacji, niejednokrotnie skutkuje bardzo dużym chaosem przestrzennym.

Istotne są także nie tylko kwestie ładu przestrzennego, ale i funkcjonalności przestrzeni oraz dysproporcji pomiędzy rozwojem zabudowy a rozwojem infrastruktury towarzyszącej. Z tego względu istnieje duże prawdopodobieństwo rozwoju zabudowy o bardzo zróżnicowanej kubaturze i wykończeniu oraz dysproporcje w rozwoju infrastruktury - nieproporcjonalnego rozwój sieci wodociągowej stosunku do kanalizacyjnej, braku sieci gazowej i ciepłowniczej, co już na chwilę obecną jest problemem na terenie gminy.

Zagrożenie wynika z braku skanalizowania części zabudowanych terenów gminy i użytkowania bezodpływowych zbiorników na ścieki. Zbiorniki takie mogą być nieszczelne, co lokalnie, na przestrzeni

długiego czasu wpływa negatywnie na stan gruntów i wód gruntowych. Niestety budowa systemu kanalizacyjnego wymaga dużych nakładów finansowych. Ryzyko lokalnego zanieczyszczenia ściekami z gospodarstw domowych zostanie niemal całkowicie wyeliminowane po kompleksowym skanalizowaniu gminy.

Równie istotna dla stanu środowiska jest kontrola nad rozwojem usług i przemysłu, których obecność jest nierozzerwalnie związana z funkcjonowaniem gminy. Nadzór nad m.in. lokalizacją przedsięwzięć, stopniem ich uciążliwości, które regulują zapisy planu stwarza możliwość ograniczenia lub/i zapobiegania powstaniu negatywnych wpływów na środowisko. W przypadku gminy Woźniki jest to niezwykle istotne ze względu na obecność dużych powierzchni aktywnych biologicznie o charakterze półnaturalnym oraz zbliżonym do naturalnego – jak łąki i kompleksy leśne. Zmiana dotychczasowej funkcji i formy użytkowania terenu poprzez wprowadzenie silnie ingerujących w środowisko obiektów przemysłowych i usługowych bez należytej kontroli może prowadzić do zniszczenia cennych układów przyrodniczych czy niepotrzebnego przerywania ciągów ekologicznych.

Brak zapisów planistycznych stwarza realne niebezpieczeństwo wprowadzenia inwestycji o znaczącym oddziaływaniu dla środowiska, o zbyt dużej kubaturze bądź niewłaściwej lokalizacji prowadząc do drastycznego zmniejszenia walorów przyrodniczych i krajobrazowych regionu.

Harmonijny rozwój gminy jest niemniej istotny z uwagi na obecność form ochrony przyrody oraz przebieg lokalnych i regionalnych korytarzy ekologicznych. Z tego względu tak ważne jest, aby lokalizacja stref i terenów (niezbędnych dla prawidłowego funkcjonowania gminy ale) o intensywnych formach zagospodarowania była przeprowadzona z rozwagą, uwzględniając nie tylko uwarunkowania lokalne, ale holistyczne, wykraczające nierzadko poza granice nie tylko posesji, ale i miejscowości czy gminy.

Zbyt intensywna zabudowa, w połączeniu z nieodpowiednią lokalizacją oraz wprowadzenie usług i inwestycji uciążliwych jest dużym zagrożeniem dla układów przyrodniczych, których zniszczenie jest praktycznie niemożliwe do odtworzenia, bądź wymaga odległej perspektywy czasowej liczonej w setki lat.

Nie mniej istotne jest właściwe kształtowanie struktury krajobrazu, istniejących otwarcie widokowych i panoram, co jest szczególnie istotne na terenie gminy, gdzie krajobraz stanowi jedną z ważniejszych wartości niematerialnych, decydujących o atrakcyjności Woźnik.

Z uwagi na powyższe, pomimo dobrego stanu środowiska na terenie gminy, w tym obszarze opracowania oraz stosunkowo małych presji środowiskowych, odstępianie od realizacji postanowień projektu planu będzie miało większe negatywne skutki dla przestrzeni i środowiska, niż dalsze procedowanie dokumentu planistycznego.

## **7. PRZEWIDYWANE SKUTKI WPŁYWU USTALEŃ PLANU NA ŚRODOWISKO**

Na chwilę obecną obszar gminy odznacza się bardzo dobrym stanem zarówno środowiska przyrodniczego, wizualnego, jak i kulturowego. Harmonijny rozwój zabudowy wraz z wysokim

odsetkiem terenów wykorzystywanych rolniczo, rozległe obszary leśne stanowią o wysokich wartościach krajobrazowych gminy oraz umożliwiają zachowanie i ochronę zasobów przyrodniczych. Niemniej jednak narastający ruch inwestycyjny w gminie przy zauważalnych niekorzystnych tendencjach (rozpraszania zabudowy, wymieszania funkcji, niewłaściwego sąsiedztwa) wraz z uwarunkowaniami wynikającymi z uwarunkowań planistycznych są przesłaniem do sporządzania miejscowych planów zagospodarowania przestrzennego.

Istotne dla obszaru Psary i Babienica jest bardzo silny ruch inwestycyjny, co znajduje odzwierciedlenie również w bardzo dużej liczbie złożonych wniosków (głównie dotyczących zabudowy mieszkaniowej). Dla sprawnego funkcjonowania obszaru, poza powiększeniem stref zabudowy mieszkaniowej, koniecznym było uzupełnienie układu drogowego.

Na podstawie analizowanego projektu planu można wyznaczyć trzy grupy terenów bezpośrednio związanych z trójstopniową skalą oddziaływań na środowisko.

Największe prognozowane zmiany w zakresie całego funkcjonowania biologicznego będą zachodzić na terenach wskazanych do realizacji zabudowy produkcyjno – usługowej. Są to obszary, na których planuje się wprowadzić formę zagospodarowania o wysokiej intensywności. Większe nowe kompleksy omawianych terenów wyznaczono w jednostkach: Psary Zachód (ok 3,5 ha), Babienica Wschód (ok. 2ha), Babienica Zachód – 1,3 ha. Są to tereny mogące negatywnie oddziaływać na środowisko i zdrowie ludzi. Do nich zaliczyć należy również tereny produkcji rolniczej.

Drugą grupę stanowią tereny mogące umiarkowanie negatywnie oddziaływać na środowisko i zdrowie ludzi. Są to tereny planowanej budowy rurociągu naftowego (występuje w jednostkach Babienica Wschód, Babienica -Zachód, Psary-Zachód, Mzykai-zachód) oraz tereny zabudowy mieszkaniowej i usługowej oraz zagrodowej, gdzie najsilniejsze oddziaływania będą zachodzić na etapie budowy inwestycji, natomiast później nastąpi okres stabilizacji. Tereny zabudowy mieszkaniowej jednorodzinnej i mieszkaniowo-usługowej w większości są już wyznaczone w obowiązującym planie miejscowym. Większe nowe kompleksy omawianych terenów wyznaczono w jednostkach: Psary Zachód - ok. 32,6 ha , Babienica-Zachód-8,7 ha,

Trzecią grupą terenów funkcjonalnych są obszary o pozytywnym oddziaływaniu na środowisko obejmujące tereny biologicznie czynne: wody powierzchniowe, tereny lasów, a także zieleni urządzonej, trwałych użytków zielonych oraz gruntów ornych. Korzystne zmiany dla środowiska wynikają nie tylko z utrzymania terenów o wysokiej bioróżnorodności czy stanowiących fragmenty większych układów przyrodniczych (taką funkcją pełnią m.in. tereny rolne, ciekły wodne) ale również ze zmian wprowadzanych zapisami planu. Należą do nich m.in. zapisy z zakresu gospodarki wodno-ściekowej, gospodarki odpadami czy zaopatrzenia w ciepło, które eliminują bądź/i minimalizują negatywne oddziaływania na środowisko terenów zurbanizowanych.

## **7.1. WPŁYW NA WARUNKI ŻYCIA I ZDROWIE LUDZI**

Ustalenia projektu planu odnoszą się nie tylko do środowiska przyrodniczego, ale odgrywają również rolę w kształtowaniu środowiska życia człowieka oraz jakości jego życia.

Nie prognozuje się negatywnego oddziaływania na zdrowie ludzi. Projekt planu w dużej mierze podtrzymuje dotychczasowy, rolniczy charakter gminy a więc decydujący o korzystnych warunkach dla

zdrowia i życia ludzi. Projekt planu uwzględni potrzeby mieszkańców oraz inwestorów poprzez uwzględnienie zgłoszonych wniosków, głównie dotyczących możliwości realizacji zabudowy mieszkaniowej oraz usługowej, a także terenów obsługi produkcji w gospodarstwach rolnych, leśnych, hodowlanych i ogrodnictwa.

Z uwagi na wyrażone we wnioskach zapotrzebowanie powiększono tereny zabudowy mieszkaniowej, przede wszystkim w nawiązaniu do już istniejącej zabudowy i sieci osadniczej. Analogicznie działanie przeprowadzono w stosunku do terenów z dopuszczoną funkcją usługową. Projekt planu dąży do ograniczania rozlewania się zabudowy, przy jednoczesnym oddzielaniu stref o funkcji mieszkaniowej od usługowej lub/i produkcyjnej. Działania te mają na celu zarazem zmniejszenie presji na środowisko (brak konieczności prowadzenia nowej infrastruktury, nowych dróg, dalszej penetracji w tereny sprawnie i dobrze funkcjonujące przyrodniczo) ale i zmniejszenie potencjalnych uciążliwości na warunki życia i zdrowia ludzi. Strefy produkcyjno usługowe lokalizowane są w nawiązaniu do istniejących już obiektów, bądź na obrzeżach jednostek osadniczych.

Potencjalną korzyścią z realizacji projektu planu są profity w postaci podatków gruntowych od terenów infrastruktury energetycznej. Na dodatkowe korzyści mogą liczyć właściciele gruntów, którzy wynajmą teren pod inwestycje lub podpiszą umowy na służebność na potrzeby poprowadzenia przez ich działkę kabli.

Wśród inwestycji mogących umiarkowanie negatywnie oddziaływać na warunki życia ludzi należy wskazać budowę rurociągu (naftowego) paliwowego Boronów –Trzebinia, przy czym przebieg inwestycji jest niezależny od projektu planu.

W odniesieniu do rurociągu wpływ na warunki życia ludzi odnosi się przede wszystkim do fazy budowy inwestycji (zwiększone natężenie hałasu na skutek pracy maszyn i zwiększonej liczby pojazdów, większe pylenie okraso okresowo zwiększone zanieczyszczenie powietrza, zmiany w krajobrazie np.: składowanie materiałów) oraz konieczność zapewnienia niezbędnej strefy bezpieczeństwa, której przebieg może wpływać na możliwość realizacji poszczególnych inwestycji.

W projekcie planu uwzględniono także niezbędny dla zapewnienia właściwych warunków życia dalszy rozwój infrastruktury technicznej, której niedostatki są jednym z bardziej istotnych problemów właściwego stanu ochrony środowiska na terenie gminy. W projekcie planu znalazło się szereg ustaleń dotyczących ochrony środowiska, które w sposób bezpośredni i pośredni wpływają korzystnie na warunki życia i zdrowie ludzi. Ustalenia te dotyczą m.in., ochrony wód, powierzchni ziemi i gleby, ochrony przed hałasem. A także bezpośrednio wyrażone zapisy dotyczące gospodarki wodno-ściekowej, gospodarki odpadami oraz warunkami zaopatrzenia w energię elektryczną, gaz i ciepło. Zapisy te docelowo dążą do poprawy jakości życia mieszkańców poprzez zapewnienie dostępu do infrastruktury technicznej wszystkim mieszkańcom gminy.

Projekt planu korzystnie wpłynie na lokalną społeczność. Sam fakt sporządzenia dokumentu planistycznego jest odpowiedzią na potrzeby społeczne i gospodarcze właścicieli poszczególnych nieruchomości. Wdrożenie sporządzanych planów ułatwi realizację indywidualnych zamierzeń inwestycyjnych takich jak budowa domu, budynków gospodarczych czy usługowych. Co ważne, nie stoi to w sprzeczności z uwarunkowaniami środowiskowymi z uwagi na fakt, iż nowe inwestycje stanowiąc będą uzupełnienie istniejących terenów zabudowy.

Reasumując przyjęcie Planu w aspekcie społecznym jest jak najbardziej pozytywna. Projekt Planu umożliwi rozwój społeczny i ekonomiczny, z zachowaniem dbałości o jakość, komfort mieszkańców i

użytkowników gminy i miasta. W związku z powyższym nie prognozuję się negatywnego znaczącego oddziaływania na zdrowie i warunki życia ludzi.

## 7.2. WPŁYW NA BIORÓŻNORODNOŚĆ

Wpływ projektu planu na bioróżnorodność obszaru opracowania można uznać za mały, lokalnie umiarkowany wynika to z faktu, iż projekt planu podtrzymuje politykę wyznaczoną w Studium, jaką jest *Utrzymanie rolniczego charakteru obszarów wiejskich gminy, rozwój agroturystyki i rolnictwa specjalistycznego oraz Zachowanie istniejących kompleksów leśnych w północnej i południowej części gminy oraz zwiększenie udziału terenów leśnych, szczególnie w północnej części gminy.*

W przypadku terenu opracowania projekt planu utrzymuje najważniejsze struktury przyrodnicze gminy do których należą tereny rolne oraz tereny leśne, co wpływa korzystnie na umocnienie istniejącej struktury i powiązań ekologicznych.

Największe prognozowane zmiany, zarówno w zakresie bioróżnorodności, jak i całego funkcjonowania biologicznego będą zachodzić na terenach o funkcji zabudowy usługowej i produkcyjnej. Są to obszary, na których najczęściej planuje się wprowadzić inną formą zagospodarowania o wysokiej intensywności, stąd też prognozowane zmiany będą najsilniejsze.

Na skutek realizacji projektu planu prawdopodobnie będzie dochodzić do oddziaływań o charakterze bezpośrednim, takich jak: niszczenie siedliska glebowego, zniszczenie wierzchniej warstwy ziemi pokrytej roślinnością, zmniejszenie powierzchni aktywnych biologicznie, utwardzanie powierzchni gleby, niszczenie łąk i miejsc przebywania zwierząt. Jednak konsekwencją będą także działania pośrednie: zwiększenie liczby osób penetrujących teren, zwiększenie liczby urządzeń i pojazdów, płoszenie zwierząt. W konsekwencji będzie to prowadzić do zubożenia zbiorowisk roślinnych, zmniejszenia liczby osobników i różnorodności zwierząt, zmiany zbiorowisk roślinnych na rzecz zbiorowisk synantropijnych.

Należy podkreślić, iż w planie podjęto starania świadomego kształtowania struktury przyrodniczej poprzez wyznaczanie terenów zieleni naturalnej i urządzonej wzdłuż cieków wodnych np.: w rejonie Psary Zachód, tym samym tworząc bufor dla najbardziej podatnych na zmiany siedlisk wodnych i przywodnych. Wyznaczenie terenów wolnych od zabudowy wspomaga tworzenie lokalnych korytarzy ekologicznych i sprzyja zasilaniu przyrodniczemu, niezbędnemu do właściwego funkcjonowania ekosystemów. Działanie to jest tym bardziej korzystne z uwagi na fakt, iż w dalszym otoczeniu rzeki zlokalizowana jest przede wszystkim zabudowa mieszkaniowa.

Analogiczne działanie przeprowadzono w obrębie terenu Mzyki Wschód, gdzie również wzdłuż terenów wód powierzchniowych, wyznaczono tereny zieleni naturalnej, które także stanowią bufor dla siedlisk wodnych i przywodnych, przed negatywnym oddziaływaniem ze strony terenów rolniczych.

Ponadto w planie wyznaczono tereny: lasów, trwałych użytków zielonych, zieleni urządzonej i terenów rolniczych oraz tereny wskazane do zalesienia, a więc o wysokiej aktywności biologicznej, które dominują w strukturze przestrzeni.

W projekcie planu położono również nacisk na ochronę lokalnych wysp bioróżnorodności, do których należy między innymi wskazana na rysunku planu zieleń wysoka do zachowania oraz drzewa

szczególnie wartościowe. Dla zmniejszenia potencjalnych uciążliwości oraz poprawy percepcji krajobrazu w projekcie planu wprowadzono strefy lokalizacji szpalerów drzew.

Istotne dla zachowania bioróżnorodności jest, iż dalszy rozwój zabudowy zarówno mieszkaniowej, jak i usługowej czy przemysłowej będzie zachodził w oparciu o już istniejące tereny o wyższym stopniu zagospodarowania. Projekt planu dąży do równoczesnego rozwoju gminy wraz z ograniczeniem rozpraszania się zabudowy oraz właściwą lokalizacją form o większej intensywności.

Dalszy rozwój przewidziany jest przede wszystkim na obszarach rolnych, bądź nieużytkach a więc o małej wartości przyrodniczej i krajobrazowej. Z całą pewnością, pełna realizacja planu zmniejszy arealty rolne jednak w skali gminy nie spowoduje to zmniejszenia bioróżnorodności. Tereny rolne, leśne i łąkowe wciąż będą dominowały w strukturze użytkowania a pozostając we wzajemnych powiązaniach (wpływach ekologicznych) zapewnią przetrwanie poszczególnych wielkości populacji roślin i zwierząt w niemal niezmienionym stanie. Zmiany lokalne takie jak ograniczenie areatów występowania czy możliwości migracji, w skali gminy uznaje się za pomijalne tj. pozostające bez istotnego wpływu na bioróżnorodność analizowanego obszaru.

Do najbardziej inwazyjnych form i funkcji należy (wprowadzone również niezależnie od projektu planu) budowa rurociągu paliwowego. Prawdopodobnie będzie dochodzić do oddziaływań o charakterze bezpośrednim, takich jak: niszczenie siedliska glebowego, zniszczenie wierzchniej warstwy ziemi pokrytej roślinnością, zmniejszenie powierzchni aktywnych biologicznie, utwardzanie powierzchni gleby. Jednakże największe oddziaływanie inwestycji będzie zachodzić na etapie budowy, później nastąpi stabilizacja – zaś sam obszar rurociągu wraz z wyznaczoną strefą ochronną może w przyszłości pełnić rolę lokalnego korytarza ekologicznego.

Do wzbogacenia składu gatunkowego roślin przyczynią się również stopniowo powstające ogródki przydomowe, przy czym skład gatunkowy jest uzależniony od właścicieli posesji. Ogrody przydomowe oraz zieleń urządzoną będzie pełnił funkcje miejsc przebywania i rozrodu dla zwierząt związanych ze środowiskiem miejskim.

#### **Wpływ na funkcjonowanie korytarza spójności obszarów chronionych K6 „Psary” oraz pozostałe korytarze ekologiczne,**

Realizacja zabudowy mieszkaniowej i mieszkaniowo-usługowej w obrębie korytarza może skutkować zniszczeniem siedlisk zwierząt, terenów łągowych, żerowisk, miejsc odpoczynku i migracji. Realizacja inwestycji wiąże się z ograniczeniem powierzchni biologicznie czynnej, niszczeniem roślin, zwiększeniem emisji ścieków, odpadów, hałasu, zanieczyszczeń powietrza, pogorszenie warunków przewietrzania obszaru, pogorszenie jakości gleb - skażenia gleby poprzez wycieki nieczystości z nieszczelnych szamb, brak kanalizacji, skażenie substancjami ropopochodnymi.

**Należy zwrócić uwagę, iż znaczna część terenów występujących w obrębie korytarza spójności była już przeznaczona do zainwestowania w obowiązującym planie miejscowym, uchwalonym w 2004 r. oraz wskazana do zainwestowania w ustaleniach obowiązującego Studium uwarunkowań i kierunków zagospodarowania przestrzennego miasta i gminy Woźniki (uchwała Nr 73/VIII/2015 Rady Miejskiej w Woźnikach z dnia 25 czerwca 2015 r.). Uwzględnienie zgodności ze studium wynika z ustawy o planowaniu i zagospodarowaniu przestrzennym.**

Poniżej przedstawiono opis terenów w obrębie korytarza spójności

- 1) W obrębie korytarza spójności obszarów chronionych w jednostce **Babienica-Zachód** występują w większości tereny rolnicze niezabudowane. Wzdłuż potoku Babieniczka i jego dopływów występują tereny łąk wraz z zadrzewieniami nadwodnymi widocznymi w szczególności w północno-wsch części obszaru w tym w sąsiedztwie istniejącego stawu. Pozostałe tereny to w większości grunty orne. Tereny zainwestowane obejmują teren produkcyjno-usługowy we wschodniej części obszaru (producent kominków wentylacyjnych Wirplast) oraz cmentarz wraz z obiektem sakralnym. Nowo wyznaczone tereny inwestycyjne w jednostce Babienica -Zachód w projekcie planu przeznaczono pod funkcję MNII. Realizacja nowej zabudowy niewątpliwie będzie wiązała się z możliwością wystąpienia opisanych wyżej uciążliwości. Pomimo powyższego wskazane w projekcie planu tereny trwałych użytków zielonych (RN) oraz rolnicze (RI) z ograniczeniem zabudowy wraz z występującymi ciekami zapewnią ciągłość korytarza. **Zgodnie ze wskazaniem Regionalnego Dyrektora Ochrony Środowiska zawartym w piśmie Nr WOOŚ.410.182.2022.AOK z dnia 2 maja 2022 r. dodatkowo ograniczono powierzchnie terenów 4D-MNII (na południe od ulicy Stawowej), 6D-MNII (na północ od ulicy Kościelnej) w stosunku do wersji planu przestanej do II opiniowania (powierzchnia przeznaczona do zainwestowania w projekcie planu w omawianej jednostce została pomniejszona o 2,2ha i wynosi obecnie 3,5 ha). Dzięki powyższemu nowo projektowana zabudowa została oddalona od cieków i zwiększona została powierzchnia terenów otwartych umożliwiających migrację zwierząt w obrębie korytarza spójności. Pozostałe tereny inwestycyjne w jednostce Babienica Zachód położone w obrębie korytarza są już zainwestowane bądź przeznaczone do zainwestowania w obowiązującym planie miejscowym. Wszystkie ww. tereny są również wskazane do zainwestowania w obowiązującym Studium Uwarunkowań i Kierunków Zagospodarowania przestrzennego miasta i gminy Woźniki.**
- 2) W obrębie korytarza spójności obszarów chronionych w jednostce **Psary-Zachód** występują częściowo grunty rolne niezabudowane (obejmujące obszary łąk w sąsiedztwie potoku Babieniczka i jego dopływów oraz grunty orne). Większy obszar zabudowy mieszkaniowo-usługowej widoczny jest na północ od ulicy Szkolnej. Pojedyncze domy mieszkalne występują również na południe od ww. ulicy. W południowo-zachodniej części korytarza występuje teren produkcyjno -usługowy (Betönhurt – producent pustaków i bloczków, skład materiałów budowlanych). Wzdłuż cieków (na wsch od ul. Lipowej), a także na fragmentach terenów niezainwestowanych w tym w sąsiedztwie terenu PU występują skupiska zadrzewień (także plantacje roślin na cele energetyczne).

**W nawiązaniu do pisma Regionalnego Dyrektora Ochrony Środowiska (Nr WOOŚ.410.182.2022.AOK) z dnia 2 maja 2022 r. w projekcie planu wprowadzono dodatkowe korekty:**

- a) ograniczono (o ok. 0,80 ha) powierzchnię nowo wyznaczonych terenów: 1A-MNUI, 2A-MNUI, 3A-MNUI pozostawiając dodatkowy obszar wzdłuż cieków wolny od zabudowy (pas trwałych użytków zielonych). Tereny inwestycyjne położone są bezpośrednio przy drodze wojewódzkiej-ulicy Poznańskiej i nie ograniczają ciągłości korytarza.
- b) ograniczono powierzchnię terenu 2A-MNII (o 0,18 ha) położonego na południe od ulicy Kościelnej, pozostawiając część z istniejącym budynkiem wraz z otoczeniem. Teren nie jest objęty obowiązującym planem miejscowym. Realizacja zabudowy nastąpiła na podstawie decyzji o warunkach zabudowy i decyzji o pozwoleniu na budowę.

- c) utrzymano tereny 1A-MNUII i 3A-MNII gdyż są one już w większości zabudowane (zabudowa; mieszkaniowa jednorodzinna, w obrębie terenu 1A-MNUII usługi transportowe);
- d) utrzymano powierzchnię terenu 4A-MNII i 1A-UI ze względu na znaczne oddalenia od cieku. Teren 4A-MNII jest już w części zabudowany. Dodatkowo pas terenu (I linia zabudowy) położony na północ od ulicy Szkolnej w obrębie obszaru 4A-MNII został już przeznaczony do zainwestowania w obowiązującym miejscowym planie zagospodarowania przestrzennego (uchwała nr 234/XXI/2004 z dnia 30 grudnia 2004 r. - w obowiązującym planie tereny MN);
- e) zmieniono funkcję nowo wyznaczonego terenu oznaczonego pierwotnie symbolem 4A-PU na mniej uciążliwą – 4A-UI oraz ograniczono jego powierzchnię (o 0,23 ha) pozostawiając dodatkowy pas trwałych użytków zielonych;
- f) większość terenów położonych na wschód od ulicy wewnętrznej 3A-KDW została przeznaczona do zainwestowania w obowiązującym miejscowym planie zagospodarowania przestrzennego (uchwała nr 404/XXXVIII/2010 z dnia 29 marca 2010 r. – obszar 1A-US i 2A-MNUII, uchwała nr 234/XXI/2004 z dnia 30 grudnia 2004 r. – teren 2A-MNUII, 3A-MNUII, 2A-US, 1A-UO, 9A-MNII). Tereny te są w znacznej części zabudowane. Wolny od zabudowy pozostaje w części teren 5A-MNII. Teren ten nie ogranicza funkcjonowania korytarza ekologicznego, gdyż jest on w większości otoczony terenami zainwestowanymi bądź też przeznaczonymi do zainwestowania w planach miejscowych;
- g) droga 3A-KDW jest w południowej części drogą istniejącą. Część północna drogi została już wskazana w obowiązującym planie miejscowym (Miejscowy plan zagospodarowania przestrzennego gminy Woźniki -uchwała nr 404/XXXVIII/2010); droga 2A-KDW jest w części drogą istniejącą (dojazd do terenu 1A-MNUII); droga 4A-KDW jest nowo projektowaną drogą dla obsługi terenu 5A-MNII;
- h) ograniczono powierzchnię terenu 4A-MNUI (o 0,33 ha). Fragment terenu z istniejącym budynkiem został już objęty planem zagospodarowania przestrzennego w 2004 r. (uchwała nr 234/XXI/2004 z dnia 30 grudnia 2004 r. - w obowiązującym planie tereny MNR);
- i) obszar 5A-MNUII jest zabudowany (został przeznaczony do zainwestowania w obowiązującym planie miejscowym – uchwała nr 234/XXI/2004 z dnia 30 grudnia 2004 r. – teren MNR);
- j) obszary położone pomiędzy ul. Szkolną i ul. Lipową na wschód od cieku o symbolach: 7A-MNII, 5A-KDW zostały już w całości przeznaczone do zainwestowania w planie miejscowym z 2004 r. (tereny MN, KDD) i są w części zainwestowane;
- k) obszar o symbolu 6A-MNII został przeznaczony do zainwestowania w planie miejscowym z 2004 r. (teren MN) i jest w większości zainwestowany; część zachodnia terenu nieobjęta planem obowiązującym została częściowo ograniczona (o 0,24 ha) w projekcie planu;
- l) obszary o symbolach: 4A-MNUII i 5A-MNUII zostały w całości przeznaczone do zainwestowania w planie miejscowym z 2004 r. (tereny MNR, MNRU) i są w większości zainwestowane;



- m) **obszar 1A-PU został w całości przeznaczony do zainwestowania w planie miejscowym z 2004 r. (teren P i RO) i jest w części zainwestowany; (Betonhurt – producent pustaków i bloczków, skład materiałów budowlanych). Teren położony jest w sąsiedztwie drogi wojewódzkiej;**
- n) **powierzchnia nowo wyznaczonych terenów 1A-MNI, 2A-MNI została znacznie ograniczona (o 1,3 ha) w stosunku do wersji projektu przesłanej do ostatecznego opiniowania. Dodatkowo usunięto fragment drogi o symbolu 9A-KDW, tak by nie przecinała korytarza. Proponowane rozwiązanie zapewnia funkcjonowanie korytarza i utrzymanie jego ciągłości oraz zachowuje zgodność z ustaleniami Studium Uwarunkowań i kierunków zagospodarowania przestrzennego miasta i gminy Woźniki;**
- o) **obszar o symbolu 6A-MNUII został przeznaczony do zainwestowania w planie miejscowym z 2004 r. (teren MN) i jest w większości zainwestowany; część zachodnia terenu nieobjęta planem obowiązującym została częściowo ograniczona (o 0,09 ha) w projekcie planu;**
- p) **obszary położone na wschód od ulicy Głównej (11A-MNII, 14A-MNII, 2A-IT, 3A-IT, 16A-MNII, 15A-MNII) zostały w całości przeznaczone do zainwestowania w planie miejscowym z 2004r. i są w większości zainwestowane. Warto dodać, iż tereny 12A-MNII, 14A-MNII, 11A-MNII prawie w całości pozostają poza omawianym korytarzem;**
- q) **drogi o symbolach 2A-KDD, 1A-KDL, 4A-KDL, 3A-KDL są istniejącymi drogami publicznymi przecinającymi korytarz ekologiczny. Ze względu na lokalny charakter dróg nie generują one dużego ruchu komunikacyjnego. W miejscach przecięcia dróg z ciekami przemieszczanie mniejszych zwierząt zapewniają przepusty. Projektowana droga 9A-KDD została już wskazana w obowiązującym planie miejscowym z 2004 r. Przebieg drogi został wytyczony po byłych terenach kolejowych. Fragment drogi od ul. Głównej został utwardzony kruszywem.**
- r) **Teren 9A-MNUII jest w całości zabudowany i znajduje się poza omawianym korytarzem.**

**Pomimo przewidywanego znacznego ograniczenia powierzchni biologicznie czynnej w związku z projektowanymi terenami inwestycyjnymi ciągłość korytarza w ww. jednostce zapewniają tereny wolne od zabudowy: trwałych użytków zielonych (RN) wraz z ciekami oraz tereny rolnicze (RI) . Korytarz zostanie zawężony, lecz utrzymano jego ciągłość. Łączna powierzchnia nowych terenów inwestycyjnych w jednostce Psar-Zachód została ograniczona (wraz z drogą 14A-KDW) o 3,3 ha w porównaniu do projektu przedstawionego do poprzedniego opiniowania.**

- 3) W jednostce Psary Wschód w obrębie korytarza znaczna część obszarów pozostaje obecnie niezabudowana. Obejmują one kompleksy gruntów ornych, a także tereny łąk wzdłuż cieku, stanowiącego dopływ Babilniczki. W obrębie omawianego korytarza występują także plantacje roślin na cele energetyczne. Niewielkie skupiska zabudowy mieszkaniowej jednorodzinnej występują w sąsiedztwie ul. Grójeckiej oraz ulicy Lompy. Większość terenów inwestycyjnych w projekcie planu w obrębie korytarza została już wskazana do zabudowy w obowiązującym planie miejscowym z 2004 r. Do nich należą obszary: 1B-MNII, 1B-MNUII, 2B-MNII, 3B-MNII, 2B-UI ( w planie obowiązującym MN i kDD), 7B-MNII, 1B-IT, 2B-MNUII, 5B-MNII, 3B-RM oraz drogi wewnętrzne (w tym 1-3 KDW) i droga publiczna (droga istniejąca 1B-KDZ). Tereny: 1B-MNII, 2B-MNII, 3B-MNII, 7B-MNII, 2B-UI, 2B-MNI są terenami niezabudowanymi. Teren 2B-MNI położony jest pomiędzy terenami zainwestowanymi i nie ma istotnego znaczenia dla funkcjonowania korytarza. W obrębie przedmiotowego terenu, a także terenów: 1B-MNII, 2B-MNII, 3B-MNII, 7B-MNII, 2B-UI zwiększono powierzchnię biologicznie czynną do min 50 % powierzchni działki

budowlanej. W obrębie terenu 2B-UI w celu ograniczenia uciążliwości wprowadzono zakaz realizacji przedsięwzięć mogących zawsze znacząco i potencjalnie znacząco oddziaływać na środowisko za wyjątkiem sieci infrastruktury technicznej.

**Projekt planu w jednostce Psary Wschód nie wprowadza zasadniczych zmian ograniczających funkcjonowanie korytarza ekologicznego w porównaniu z planem obowiązującym z 2004 r. W projekcie planu uwzględniono jedynie tereny objęte decyzją o pozwoleniu na budowę (1B-MNI, 1B-RM) oraz omówiony wyżej teren 2B-MNI (0,3 ha) w sąsiedztwie terenów zainwestowanych.**

Warto zwrócić uwagę, iż odstąpienie od realizacji ustaleń zawartych w planie z 2004 r. (który wskazał tereny inwestycyjne w części omawianego korytarza) wiązałoby się z utratą wartości nieruchomości terenów a w konsekwencji z wypłatą przez gminę odszkodowań. Dlatego też utrzymano zapisy planu obowiązującego w zakresie terenów inwestycyjnych, które równocześnie są zgodne z ustaleniami obowiązującego Studium uchwalonego w 2015 r. Dodatkowo w projekcie planu (str 43-46) zawarto zapisy ograniczające negatywny wpływ inwestycji na funkcjonowanie korytarza spójności.

- 4) W obrębie korytarza spójności w jednostce **Babienica -Wschód** położony jest w części teren 1C-PU, który łącznie z terenem 1D-PU (Babienica Zachód) obejmuje jeden zakład produkcyjny (Wirplast). Ponadto w obrębie korytarza występują niewielkie fragmenty terenów mieszkaniowych oraz terenu usługowego. Ze względu na położenie ww. obszarów na obrzeżach korytarza nie przewiduje się znaczącego negatywnego wpływu na jego funkcjonowanie.

**Reasumując w projekcie planu uwzględniono tereny inwestycje wskazane już w obowiązującym planie sporządzonym w 2004 r. oraz w wydanych decyzjach administracyjnych o pozwoleniu na budowę. Nowe punktowo rozmieszczone obszary wprowadzono w sąsiedztwie istniejącej zabudowy i w oddaleniu od cieków tak, aby zachować zgodność z ustaleniami obowiązującego Studium uwarunkowań i kierunków zagospodarowania przestrzennego. Proponowane rozwiązania nie pogarszają funkcjonowania korytarza ekologicznego w porównaniu z ustaleniami planu obowiązującego. Dodatkowo zwiększenie powierzchni biologicznie czynnej na terenach przeznaczonych do zainwestowania i dotychczas niezabudowanych do min 50 % korzystnie wpłynie na funkcjonowanie korytarza. Warto zwrócić uwagę, iż część terenów w jednostce: Babienica Zachód, Psary Zachód i Psary Wschód położonych w obrębie cieków nie jest obecnie objęta planem miejscowym. Sytuacja ta umożliwi swobodną lokalizację inwestycji i dalsze ograniczenia drożności korytarza. Niniejszy projekt planu utrzymuje w większości tereny niezabudowane wzdłuż cieków uwzględniając równocześnie zapisy obowiązujących planów miejscowych i Studium uwarunkowań i kierunków zagospodarowania przestrzennego gminy.**

Ponadregionalny korytarz migracji ptaków „Lasy Lublinieckie” obejmuje jedynie niewielki fragment południowej części jednostki strukturalnej Psary -Zachód, z czego część stanowi teren lasu natomiast w części obejmuje tereny MNU. Tereny objęte planem położone są na obrzeżach korytarza. Korytarz migracji ssaków kopytnych „K/LGL-LO/LZ” przebiega przez północną część jednostki strukturalnej Mzyk Wschód - tereny pól i lasów. W obrębie korytarza położone są pojedyncze działki zabudowy zagrodowej. W obrębie ww. korytarza obowiązują również ograniczenia związane z występowaniem Parku Krajobrazowego.

W celu ograniczenia negatywnego wpływu inwestycji na funkcjonowanie ww. korytarza spójności oraz pozostałych korytarzy ekologicznych w projekcie planu wprowadzono dodatkowo następujące rozwiązania (oprócz rozwiązań związanych z ochroną środowiska wskazanych w pkt 7.12):

1. wprowadzono tereny trwałych użytków zielonych wzdłuż cieków z zakazem lokalizacji budynków - RN w zamian za pierwotnie proponowaną funkcję- zieleni urządzonej z dopuszczeniem zabudowy -ZP;
2. ograniczono powierzchnię terenów 1A-MNUI, 4A-UI (pierwotnie 4A-PU), 2A-MNUI, 3A-MNUI, 2A-MNII, 4A-MNUI, 6A-MNII, 1A-MNI, 2A-MNI, 9A-KDW, 4D-MNII, 5D-MNII w stosunku do wersji projektu planu przedłożonej do ostatniego uzgodnienia ( łącznie o 5,5 ha);
3. wprowadzono tereny RI z zakazem realizacji budynków w zamian RII z możliwością realizacji zabudowy rolniczej;
4. w obrębie terenów RI wprowadzono:
  - a) zakaz usuwania zadrzewień na terenach: od 1A-RI do 3A-RI, 2B-RI, 1C-RI, od 1D-RI do 3D-RI, od 1E-RI do 8E-RI, 1F-RI, 2F-RI, jeśli nie wynika to z ochrony przeciwpowodziowej lub zapewnienia bezpieczeństwa ruchu drogowego, wodnego lub budowy, odbudowy, utrzymania remontów lub naprawy urządzeń wodnych;
  - b) zakaz wykonywania prac ziemnych trwale zniekształcających rzeźbę terenu z wyjątkiem prac związanych z zabezpieczeniem przeciwpowodziowym lub przeciwoświszkowym lub budową, odbudową, utrzymaniem, remontem lub naprawą urządzeń wodnych oraz realizacją sieci infrastruktury technicznej oraz dróg dojazdowych do gruntów rolnych dopuszczonych planem
  - c) zakaz realizacji przedsięwzięć mogących znacząco oddziaływać na środowisko z wyjątkiem realizacji obiektów dopuszczonych w planie;
5. w obrębie terenów trwałych użytków zielonych wprowadzono:
  - a) zakaz usuwania zadrzewień jeśli nie wynika to z ochrony przeciwpowodziowej lub zapewnienia bezpieczeństwa ruchu drogowego, wodnego lub budowy, odbudowy, utrzymania remontów lub naprawy urządzeń wodnych;
  - b) zakaz wykonywania prac ziemnych trwale zniekształcających rzeźbę terenu z wyjątkiem prac związanych z zabezpieczeniem przeciwpowodziowym lub przeciwoświszkowym lub budową, odbudową, utrzymaniem, remontem lub naprawą urządzeń wodnych oraz realizacją sieci infrastruktury technicznej oraz dróg dojazdowych do gruntów rolnych dopuszczonych planem;

- c) zakaz realizacji przedsięwzięć mogących znacząco oddziaływać na środowisko z wyjątkiem realizacji obiektów dopuszczonych w planie;
6. zakaz przekrywania koryt cieków wskazanych graficznie na rysunku planu; zakaz nie obejmuje przepustów, o których mowa w Rozporządzeniu Ministra Transportu i Gospodarki Morskiej w sprawie warunków technicznych jakim powinny odpowiadać drogowe obiekty inżynierskie i ich usytuowanie (t.j. Dz. U Nr 63, poz. 735);
7. zakaz realizacji ogrodzeń w obrębie terenów trwałych użytków zielonych oraz rolniczych zawierających symbol RI z wyjątkiem ogrodzeń sieci i urządzeń infrastruktury technicznej; ogrodzenia wokół sieci i urządzeń nie mogą być ogrodzeniami pełnymi;
8. zakaz realizacji ogrodzeń pełnych w obrębie terenów położonych w obrębie Parku Krajobrazowego „Lasy nad Górną Liswartą” wraz z otuliną oraz dodatkowo w obrębie terenów położonych w obrębie korytarza o symbolach: 6A-MNII, 7A-MNII, 4A-MNUI, od 4A-MNUII do 6A-MNUII, 8A-MNUII, 1A-PU, 1A-MNI, 2A-MNI, 15A-MNUII, 14A-MNUII, 15A-MNII, 2A-IT, 3A-IT, od 1B-MNII do 3B-MNII, 7B-MNII, 2B-UI, 1B-ZPU, 1B-MNUII, 2B-MNUII, 5B-MNII, 1B-MNI, 2B-MNI, 1B-RM, 3B-MNUII, 3B-RII.
9. W obrębie terenów objętych planem na załącznikach o numerach: 3, 4, 5, 6 obowiązuje:
- zakaz likwidowania, zasypywania i przekształcania zbiorników wodnych.
  - nakaz utrzymania otwartych rowów ściekowych i zbiorników ściekowych;
- a) na nowych terenach oraz częściowo zabudowanych przeznaczonych pod zabudowę mieszkaniową jednorodzinną - MN oraz mieszkaniowo jednorodzinną i usługową – MNU, położonych w obrębie korytarza spójności zwiększono powierzchnię biologicznie czynną do min 50 %;
- b) w obrębie korytarza spójności zwiększono powierzchnię biologicznie czynną na terenach PU z istniejącą zabudową do min. 35 %;
- c) zmieniono teren 4A-PU wskazany w projekcie przesłanym do ostatniego uzgodnienia na usługowy 4A-UI oraz ograniczono jego powierzchnię zmniejszając tym samym jego uciążliwość;
- d) ograniczono powierzchnię zabudowy na terenach położonych w obrębie korytarza o symbolach: 1A-PU, 4A-PU, 1C-PU, 1D-PU do max 40% ;
- e) na terenie 2B-UI zwiększono minimalną powierzchnię biologicznie czynną do 50 %.

Realizacja ustaleń planu uwzględnia ochronę korytarzy ekologicznych. W jednostce Psary Zachód i Babienica-Zachów szerokość korytarza spójności zostanie zmniejszona, lecz nie zostanie

przerwana jego ciągłość. W jednostce Psary Wschód wprowadzono dodatkowe ograniczenia dotyczące zabudowy występującej w obrębie korytarza (w tym ogrodzeń) w stosunku do planu obowiązującego.

Prognozuje się, iż pomimo wystąpienia negatywnych oddziaływań związanych z realizacją zabudowy niniejszy projekt planu nie pogorszy w znaczący sposób oddziaływań na funkcjonowanie korytarzy ekologicznych oraz zapewnienie ich ciągłości w stosunku do ustaleń planu obowiązującego. Niniejszy projekt planu ograniczył tereny inwestycyjne w porównaniu z wersją projektu przesłaną do ostatniego opiniowania o 5,5 ha (w jednostce Babienica Zachód o 2,2 ha; -w jednostce Psary Zachód o 3,3 ha).

Tereny inwestycyjne w projekcie planu położone są na obrzeżach ponadregionalnego korytarza migracji ptaków „Lasy Lublinieckie”, oraz korytarza migracji ssaków kopytnych „K/LGL-LO/LZ”. Zważywszy na położenie terenów inwestycyjnych (obrzeża korytarzy), nieuciążliwą funkcję oraz niewielką powierzchnię, nie przewiduje się znaczącego negatywnego oddziaływania na ww. korytarze.

Niniejszy projekt nie narusza również ustaleń obowiązującego Studium uwarunkowań i kierunków zagospodarowania przestrzennego miasta i gminy Woźniki, uchwalonego uchwałą nr 73/VIII/2015 Rady Miejskiej w Woźnikach z dnia 25 czerwca 2015 roku, dla którego również przeprowadzono strategiczną ocenę oddziaływania na środowisko.

Proponowane rozwiązania są próbą uzyskania kompromisu pomiędzy wymogami ochrony środowiska a planowanym rozwojem gminy uwzględnionym w obowiązujących dokumentach planistycznych już w 2004 r.

### **7.3. WPŁYW NA FLORE. ZGODY NA ZMIANĘ PRZEZNACZENIA GRUNTÓW LEŚNYCH NA CELE NIELEŚNE**

W zakresie oddziaływań na szatę roślinną prognozuje się umiarkowane lub niski stopień oddziaływań. Realizacja zapisów planu wiąże się z bezpośrednią dewastacją szaty roślinnej na skutek realizacji obiektów budowlanych (w tym mieszkaniowych, usługowych, przemysłowych), infrastruktury technicznej, energetycznej i drogowej. Jednakże plan wprowadza rozwiązania chroniące przed drastycznymi zmianami roślinności.

Wyeliminowane zbiorowiska roślinności w części zostaną zastąpione przez powstające ogrody przydomowe, co stanowi pewnego rodzaju kompensację przyrodniczą. Wpływ na różnorodność pokrywy roślinnej będzie miał sposób kształtowania zieleni przez poszczególnych użytkowników nieruchomości, ustalenia planu są pod tym względem elastyczne, co może nieść ze sobą niebezpieczeństwo wprowadzenia gatunków obcych oraz inwazyjnych.

Dla terenów upraw polowych nie przewiduje się negatywnych zmian, z wyjątkiem terenów, które zostały uwolnione pod zabudowę. W przypadku obszaru opracowania znaczna część użytków

rolniczych zostanie zlikwidowana, dojdzie do znacznego zniszczenia pokrywy roślinnej, jednak o małej wartości przyrodniczej. Uprawy polowe cechuje monokulturowość, a do wzbogacenia struktury gatunkowej przyczyniają się zbiorowiska roślinności segetalnej. Przy czym powszechne i coraz skuteczniejsze stosowanie herbicydów prowadzi do stopniowego zanikania popularnych gatunków zbiorowisk towarzyszącym uprawom polowym. Dlatego też potencjalne zniszczenie pokrywy roślinnej nie będzie wiązało się z utratą cennych czy chronionych zbiorowisk, bądź gatunków.

Największe negatywne oddziaływanie w zakresie flory będzie zachodzić na etapie budowy dla nowej zabudowy i infrastruktury. W tym czasie nastąpi usunięcie wierzchniej warstwy gleby oraz zniszczenie pokrywy roślinnej. Może zaistnieć konieczność usunięcia pojedynczych okazów drzew i grup krzewów. Plan prewencyjnie wskazuje najcenniejsze okazy drzew wskazane na rysunku planu jako „drzewa szczególnie wartościowe”, które podlegają ochronie i zachowaniu w docelowym zagospodarowaniu terenu.

Jednakże niezwykle istotne dla utrzymania wszystkich okazów drzew w fazie budowy będzie zastosowanie rozwiązań bezpośrednich, takich jak: zabezpieczenie bryły korzeniowej drzew oraz części nadziemnej drzewa oraz rozwiązań pośrednich, takich jak: zapobieganie zanieczyszczeniu wód gruntowych opadami, zapobieganiu obniżaniu poziomu wód, przy czym są to działania niezależne od zapisów planu.

#### Zgody na zmianę przeznaczenie gruntów leśnych na cele nieleśne.

W trakcie opracowania projektu planu wskazano gruntu rolne oraz tereny lasów wymagające uzyskania zgody na zmianę przeznaczenie gruntów rolnych i leśnych na cele nierolnicze i nieleśne.

Wnioskiem sporządzonym w 2020 r. o zmianę przeznaczenia gruntów rolnych na cele nierolnicze objęte były grunty o łącznej powierzchni 23,8771 ha położone w obrębach Psary i Babienica. Decyzją Ministra Rolnictwa i Rozwoju Wsi z dnia 08. Lipca 2021 r. zgodę na zmianę przeznaczenia gruntów rolnych otrzymało 14,2201 ha gruntów.

Ponadto dwoma wnioskami o zmianę przeznaczenia gruntów leśnych na cele nieleśne objęte zostały grunty osób fizycznych o łącznej powierzchni 0,3925 ha położone w jednostkach: Mzyki, Babienica oraz Psary. Wszystkie obszary otrzymały wymagane zgody.

## **7.4. WPŁYW NA FAUNĘ**

Na skutek realizacji zapisów planu prognozuje się niski i umiarkowany wpływ na świat zwierząt.

Zmiana sposobu zagospodarowania wiąże się ze zmianą użytkowania przestrzeni – wprowadzenia budynków, infrastruktury technicznej czy utwardzeniem powierzchni ziemi, ponadto zwiększy się liczba ludności oraz wykorzystywanych urządzeń i pojazdów. Konsekwencją realizacji ustaleń projektu planu będzie zmniejszenie przestrzeni życiowej dzikich zwierząt. Przekształcenie każdej powierzchni otwartej oznacza pomniejszenie areału występowania i żerowania pewnych grup zwierząt, co oznacza ograniczenie rozwoju danych populacji. Oznacza to także płoszenie zwierzyny tak przez zwierzęta domowe jak i ludzi, penetrację terenu oraz zaśmiecanie. W chwili obecnej oszacowanie faktycznego wpływu jest utrudnione, prawdopodobnie nastąpi ograniczenie miejsc występowania gatunków oraz zwiększenie liczby gatunków synurbijnych tj. związanych ze środowiskiem miejskim.

W trakcie fazy budowy inwestycji prawdopodobnie będzie dochodzić do zwiększonej penetracji terenu, zwiększania natężenia uciążliwości akustycznych, a co za tym idzie będzie prowadzić do

częstszego płoszenia i możliwie zwiększonej śmiertelności małych zwierząt. Potencjalnie największym zagrożeniem dla świata zwierząt jest realizacja zabudowy mieszkaniowej i usługowej oraz realizacja zabudowy o funkcji usługowej i produkcyjnej. Tutaj skala oddziaływania jest większa z uwagi na odmienne zagospodarowanie od dotychczasowego – w miejsce pól uprawnych, pastwisk, łąk i terenów nieużytków, zostanie wprowadzona zabudowa. Ponadto pojawienie się zabudowy wiąże się z penetracją terenu na obszarze znacznie większym niż wyznaczonym granicami planu, dochodzi do zwiększania liczby osób, maszyn, urządzeń oraz zwierząt związanych z człowiekiem, których aktywność obejmuje także obszary przyległe. W konsekwencji zwierzęta wycofują się, bądź zmieniają dotychczasowe szlaki migracyjne.

Powstanie ogrodów przydomowych oraz niewielkich terenów zieleni urządzonej stworzy miejsca przebywania i rozrodu głównie dla ptaków związanych ze środowiskiem miejskim oraz niewielkich ssaków, jednak rola przyrodnicza tych terenów będzie znikoma.

Prognozowanym największym ograniczeniem dla świata zwierząt będzie zwiększony ruch samochodowy, na skutek wzrostu liczby mieszkańców oraz usprawnienia komunikacji samochodowej. Przy czym obecność terenów otwartych, w tym dolin cieków wodnych w granicach miasta umożliwiają stworzenie obejść dla zwierząt.

Ponadto większa liczba mieszkańców, zarówno w obrębie granic planu, jak i terenów sąsiednich będzie skutkować zwiększoną penetracją terenu, a tym samym znacznie częściej będzie dochodziło do płoszenia zwierząt, a w konsekwencji zmniejszenia miejsc ich pobytu, rozrodu i przebywania zarówno w granicach planu, jak i terenach przyległych.

Reasumując - celem ograniczenia uciążliwości związanych z wpływem na faunę należy uwzględnić działania eliminujące lub zmniejszające negatywne skutki oddziaływanie poprzez:

- 1) dążenie do zachowania ciągłości obszarów aktywnych biologicznie w tym w szczególności zachować ciągłość lokalnych korytarzy ekologicznych;
- 2) zachowanie standardów terenów biologicznie czynnych dla terenów zabudowy, co najmniej w ilościach wskazanych w ustaleniach projektu planu;
- 3) zapewnienie przejść dla zwierząt w obrębie terenów ciągów komunikacyjnych;
- 4) ograniczenie stosowania odnawialnych źródeł energii wykorzystujących energię wiatru;
- 5) ograniczenie poziom hałasu z terenów inwestycyjnych oraz ciągów komunikacyjnych poprzez stosowanie urządzenia ochrony przed hałasem oraz pasów zieleni izolacyjnej, zależnie od zapisów planu.

## **7.5. WPŁYW NA POWIERZCHNIĘ ZIEMI I GLEBY**

Nie prognozuje się znaczącego oddziaływania w zakresie powierzchni ziemi i gleb. Wynika to przede wszystkim z uwzględnienia w projekcie planu istniejących uwarunkowań na terenie gminy, a więc bardzo dobrej jakości gleb oraz naturalnego ukształtowania terenu, które decyduje o turystycznych i rekreacyjnych walorach gminy.

Dominujące w strukturze planu nadal są tereny otwarte, dla których wskazana funkcja nie przewiduje zmian w zakresie rzeźby terenu. Analogicznie niski udział terenów o mało inwazyjnych formach zagospodarowania jest formą ochrony dla rzeźby i gleb.

Do najbardziej inwazyjnych form zagospodarowania w projekcie należą tereny obsługi produkcji w gospodarstwach rolnych, leśnych, hodowlanych i ogrodniczych, tereny zabudowy produkcyjnej i usługowej, przy czym skala zmian będzie uzależniona od charakteru inwestycji. W mniejszym stopniu do zmian przyczyni się rozwój zabudowy mieszkaniowej.

W przypadku terenów obsługi produkcji w gospodarstwach rolnych, leśnych, hodowlanych i ogrodniczych obecność gospodarstw wiąże się z zagrożeniami dla gleb i wód powierzchniowych oraz podziemnych z uwagi na możliwość nieodpowiedniego składowanie obornika, magazynowanie nawozów mineralnych, wykonywania kiszzonek, usuwania pestycydów czy wykorzystywania gnojowicy. Sposób postępowania z ww. substancjami jest określony w przepisach odrębnych dotyczących nawozów i nawożenia oraz ustawie o ochronie roślin.

Nowe inwestycje będą skutkować oddziaływaniem bezpośrednim stałym: uszczelnieniem podłoża, przeobrażeniami gruntów, lokalną zmianą stosunków wodnych i kierunków spływu powierzchniowego, a także zmniejszeniem areału terenów aktywnych biologicznie. Ponadto możliwym jest powstawanie sztucznych nasypów i wykopów. Zwiększenie udziału terenów zabudowanych i utwardzonych przyczyni się w konsekwencji do: intensyfikacji spływu powierzchniowego, ograniczenia zasilania wodą, co prowadzi do przesuszania gruntów oraz ograniczenia procesów glebotwórczych.

Ponadto możliwym jest powstawanie sztucznych nasypów i wykopów. Zwiększenie udziału terenów zabudowanych i utwardzonych przyczyni się w konsekwencji do: intensyfikacji spływu powierzchniowego, ograniczało zasilanie wodą, co prowadzi do przesuszania gruntów oraz ograniczenia procesów glebotwórczych.

W związku z dopuszczoną projektem planu realizacją obiektów usługowych, infrastruktury technicznej prognozuje się zmiany w zakresie powierzchni i struktury gleby na etapie budowy inwestycji. W fazie budowy może nastąpić zmiana uwilgotnienia gruntów, w tym warunków agroekologicznych. Zmiana struktury gleby prowadzi do jej zwięzłości, zmniejszenia uwilgotnienia oraz ilości tlenu. Możliwe jest zanieczyszczenie gleby na etapie budowy inwestycji na skutek niewłaściwego dysponowania odpadami, bądź wyciekami substancji ropopochodnych z pojazdów i maszyn.

Konsekwencje prowadzonych robót ziemnych mogą zasięgiem wykraczać poza granice planu w przypadku wydobywania ziemi. Ziemia z wykopów winna być właściwie zagospodarowana lub zutylizowana. Niekiedy w takich wypadkach dochodzi do procederu nielegalnego wywozu gruntu i jego składowania. Konieczna jest tu rzetelna kontrola wszystkich etapów realizacji danej inwestycji.

Na skutek realizacji zapisów planu zlikwidowane zostaną użytkowe gleby rolnicze. Z uwagi na znaczną wartość biologiczną wierzchniej warstwy gleb (obecność poziomu próchniczego) wskazane jest ich dalsze wykorzystanie. W trakcie prowadzonych prac ziemnych, należy zdeponować wierzchnią warstwę i wykorzystać do wzbogacenia innych obszarów np.: nowo powstałych terenów zieleni urządzonej. Za rozwiązaniem tym przemawiają względy ekonomiczne – oszczędność transportu, poniesionych wydatków, a ponadto korzystanie z lokalnych materiałów o zbliżonych właściwościach, jest bardziej właściwe z punktu widzenia ekologii.



Większe zanieczyszczenie gleb prognozuje się w bezpośrednim sąsiedztwie arterii komunikacyjnych, miejsc parkingowych. Potencjalne ryzyko zanieczyszczenia gleb może dotyczyć także terenów przemysłu i usług, jednak mowa tutaj o zdarzeniach incydentalnych, niezależnych od zapisu planu.

W projekcie planu ochrona gleb i powierzchni ziemi jest realizowana poprzez rozwiązania na poziomie funkcjonalnym oraz zapisy pośrednie dotyczące m.in. właściwej gospodarki odpadami, rozwoju sieci kanalizacyjnej i deszczowej, które decydują o właściwej jakości gleb i chronią przed potencjalną lub dalszą degradacją.

Obszar rezerwatu Góra Grójec został wyznaczony jako teren lasów, natomiast w bezpośrednim sąsiedztwie wyeliminowano zabudowę poprzez ustalenie terenów zieleni naturalnej i terenów rolniczych. To rozwiązanie funkcjonalne uznaje się za wystarczające w zakresie ochrony unikatowej rzeźby terenu.

W granicach planu występują tereny zagrożone osuwaniem się mas ziemnych oraz tereny osuwania się mas ziemnych. W projekcie planu ochrona przed skutkami osuwania się mas ziemnych jest realizowane przede wszystkim poprzez rozwiązania funkcjonalne, ponieważ tereny te wykluczono z możliwości realizacji zabudowy, a ich podstawowe przeznaczenie to: tereny zieleni naturalnej, tereny zieleni urządzonej, tereny rolnicze oraz tereny lasów. Rozwiązanie to można uznać za optymalne ponieważ obecność pokrywy roślinnej dodatkowo stabilizuje grunt.

Reasumując - celem ograniczenia uciążliwości skierowanej na powierzchnię ziemi i pokrywę glebową należy uwzględnić działania eliminujące lub zmniejszające negatywne skutki oddziaływania poprzez:

- 1) uzupełnienie powierzchni zdegradowanych w trakcie prac inwestycyjnych nową warstwą glebową z wprowadzeniem szaty roślinnej;
- 2) wykluczenie rozwiązań technologicznych w zakresie gospodarki wodno-ściekowej, które mogłyby powodować dostawanie się nieoczyszczonych ścieków do gruntu;
- 3) zachowanie standardu terenów biologicznie czynnych dla terenów zabudowy, co najmniej w ilościach wskazanych w ustaleniach projektu planu;
- 4) organizowanie prac budowlanych w sposób minimalizujący ryzyko skażenia gruntu, wycieku paliw i substancji z pojazdów, maszyn i urządzeń;
- 5) zakazanie realizacji zabudowy na terenach zagrożonych osuwaniem się mas ziemnych.

## **7.6. WPŁYW NA ŚRODOWISKO WODNO-GRUNTOWE, WODY POWIERZCHNIOWE I PODZIEMNE**

Skalę i siłę oddziaływania zapisów projektu planu w zakresie środowiska wodno-gruntowego determinują zaproponowane formy zagospodarowania oraz działania na rzecz zabezpieczenia wody i gruntu, w tym rozwój infrastruktury. Wdrożenie projektu planu przyczyni się do umiarkowanych zmian w środowisku wodno-gruntowym, przy czym są to przede wszystkim zmiany o charakterze pozytywnym.

Najbardziej istotnym zagadnieniem jest w tym przypadku gospodarka wodno-ściekowa na terenie gminy, która w największym stopniu decydowała i decyduje o jakości wód powierzchniowych i

podziemnych. Dotychczasowe gospodarka wodno ściekowa przede wszystkim opierała się na wykorzystaniu indywidualnych zbiorników bezodpływowych, których stan techniczny, w tym szczelność, jest trudny do oceny. Niedostatecznie rozbudowana sieć kanalizacji i oczyszczalni ścieków, ścieki często odprowadzane są, za pomocą kanalizacji deszczowej, bezpośrednio do cieków wodnych. Ponadto rozbudowana sieć wodociągowa sprzyja większej produkcji ścieków, przy niedoborze sieci kanalizacyjnej co sprzyja większemu zanieczyszczeniu wód i gleby.

Docelowo plan zakłada pełną realizację sieci wodociągowej i kanalizacyjnej, dopuszczając jedynie do czasu jej realizacji użytkowanie istniejących oraz realizację nowych atestowanych zbiorników bezodpływowych i przydomowych atestowanych oczyszczalni ścieków.

Pełna realizacja zapisów projektu planu przyniesie wysoce pozytywne skutki środowiskowe, przyczyniając się do poprawy jakości wód powierzchniowych i podziemnych.

Prognozuje się, iż w efekcie realizacji inwestycji mieszkaniowych, usługowych, przemysłowych i związanych z infrastrukturą techniczną powstaną oddziaływania bezpośrednio krótkoterminowe w postaci wahań zwierciadła wód gruntowej związane z pracami ziemnymi na etapie budowy, tworzenie warunków do przemieszczania się zanieczyszczeń w środowisku wodno-gruntowym. Oddziaływaniem długoterminowym będzie zmniejszenie ilości wody infiltrującej do gruntu związane ze zmniejszeniem powierzchni biologicznie czynnej, ograniczenie retencji wód w wierzchniej warstwie gleby oraz zwiększenie odpływu wód opadowych i roztopowych.

Potencjalnie zanieczyszczenia wód gruntowych mogą być generowane szczególnie tam gdzie będą zlokalizowane obiekty usługowe oraz o funkcji zabudowy produkcyjnej.

W tym przypadku skala zagrożenia dla wód gruntowych będzie rozpatrywana dla kolejnych inwestycji, potencjalne prognozowane zagrożenia to:

- zagrożenie przedostania się do wód zanieczyszczeń na etapie budowy inwestycji (zwiększona ilość odpadów),

- zwiększonego spływu substancji ropopochodnych wraz z wodami opadowymi i roztopowymi na terenach z intensywnym ruchem kołowym np.: stacja paliw, miejsca załadunku i rozładunku,

Skutki wprowadzenia nowej zabudowy mieszkaniowej na jakość wód powierzchniowych i podziemnych można ocenić jako umiarkowane. Nastąpi głównie zwiększenie ilości wytwarzanych ścieków oraz zwiększenie poboru wody związane ze wzrostem zaludnienia. Plan zakłada, iż zaopatrzenie w wodę obiektów na terenie objętym planem nastąpi z sieci wodociągowej. Projekt planu dopuszcza wykorzystanie istniejących ujęć wody do czasu wybudowania sieci wodociągowej.

Istotną kwestią w zakresie oddziaływania na środowisko wodno-gruntowe są także zapisy planu w zakresie gospodarki odpadami. Projekt wyklucza na całym obszarze planu, lokalizację składowisk odpadów, przy czym dopuszcza, wyłącznie na terenach oznaczonych symbolami PU, lokalizację obiektów służących przetwarzaniu i unieszkodliwianiu odpadów.

W projekcie planu znalazły się również zapisy dotyczące ochrony istniejącej sieci hydrograficznej oraz wskazano tereny wód powierzchniowych, dla których dopuszczono ich rekreacyjnie i sportowe wykorzystanie zgodnie z zachowaniem przepisów odrębnych.

Potencjalnie zanieczyszczenia wód gruntowych mogą być generowane szczególnie tam gdzie będą zlokalizowane obiekty przemysłowe i usługowe oraz tereny obsługi produkcji w gospodarstwach

rolnych, leśnych, hodowlanych i ogrodniczych. W tym przypadku formą prewencji jest respektowanie przepisów odrębnych.

W obszarze Babienica Zachód zlokalizowany jest cmentarz. Projekt planu utrzymuje niezbędne strefy ochrony sanitarnej od cmentarza w obrębie których obowiązują zakazy i ograniczenia zawarte w przepisach odrębnych.

Reasumując - celem ograniczenia zagrożenia wód powierzchniowych i podziemnych należy uwzględnić działania eliminujące lub zmniejszające negatywne skutki oddziaływania poprzez:

- 1) uporządkowanie gospodarki ściekami, rozbudowę sieci kanalizacji rozdzielczej dla obszarów dotychczas nieskanalizowanych;
- 2) do czasu odprowadzenia ścieków do zbiorczej sieci kanalizacyjnej dopuszcza się stosowanie zbiorników bezodpływowych wyposażonych w dno i ściany nieprzepuszczalne oraz odpowiednią konstrukcję i szczelność sieci kanalizacyjnej;
- 3) terminowe usuwanie odpadów – celem zabezpieczenia przed niebezpiecznymi wyciekami powstałymi na wskutek infiltracji wód opadowych;
- 4) zakaz lokalizacji inwestycji powodujących zanieczyszczenia gruntu, zanieczyszczenie wód podziemnych;
- 5) zakaz stosowania rozwiązań technologicznych w zakresie gospodarki wodno-ściekowej, które mogłyby powodować przedostawanie się nieoczyszczonych ścieków do wód powierzchniowych, podziemnych i do gruntu,

## **7.7. WPŁYW NA ATMOSFERĘ I WARUNKI WYMIANY POWIETRZA**

Realizacja ustaleń projektu planu nie wpłynie w znaczący stopniu na zmianę warunków klimatycznych i powietrza atmosferycznego, a prognozowane oddziaływania będą miały głównie charakter lokalny o niskiej sile oddziaływania.

Powiększenie obszarów zabudowy mieszkaniowej jednorodzinnej, aktywności gospodarczej, a także planowana rozbudowa układu komunikacyjnego wiąże się ze wzrostem emisji związków lotnych. Do atmosfery będzie przedostawać się więcej zanieczyszczeń pochodzących głównie z domowych systemów grzewczych, nowych inwestycji o charakterze produkcyjnym lub/i usługowym oraz ruchu samochodowego.

Emisje z indywidualnych systemów ogrzewania, będą miały prawdopodobnie znaczenie jedynie lokalne oraz czasowe – głównie w okresie grzewczym.

W projekcie planu dopuszcza się zaopatrzenie w ciepło i energię elektryczną z urządzeń wytwarzających energię z odnawialnych źródeł energii z wykluczeniem elektrowni wiatrowych.

W planie dopuszczono jedynie remonty oraz wykonywanie innych robót niezbędnych do prawidłowego użytkowania istniejących elektrowni wiatrowych bez możliwości zwiększenia ich mocy i wysokości.

Wpływ poszczególnych inwestycji na stan atmosfery będzie największy na etapie budowy, kiedy nastąpi czasowa zwiększona emisja zanieczyszczeń do atmosfery i substancji ropopochodnych z pojazdów oraz maszyn. Zwiększone oddziaływanie na stan powietrza atmosferycznego będzie zachodzić w obrębie terenów usługowych oraz przemysłu i usług, przy czym będzie to również oddziaływanie o charakterze lokalnym, pomijalne w skali miasta czy regionu.

Wpływ na stan powietrza atmosferycznego ma również układ komunikacyjny. Plan wprowadza nowe drogi, przy czym są to drogi lokalne lub dojazdowe a więc o małym natężeniu ruchu. Zwiększenie zanieczyszczeń ze źródeł komunikacyjnych będzie się rozkładało przede wszystkim równomiernie w pasie dróg.

Łagodząco na zmiany powietrza i klimatów lokalnych będą wpływały: wysoki odsetek terenów aktywnych biologicznie (pól uprawnych, terenów zieleni), które usprawniają przewietrzanie.

Zanieczyszczenia powietrza będą powstawać na etapie budowy inwestycji. Źródłem zanieczyszczeń będą maszyny, urządzenia oraz pojazdy transportujące materiały. W tym przypadku konieczne będzie właściwa organizacja zaplecza oraz wykonywanie prac przez wykwalifikowanych pracowników.

Podsumowując udział nowych funkcji i intensywność zagospodarowania terenu jest umiarkowana, a oddziaływanie na stan atmosfery przy bardzo dobrych warunkach przewietrzania i wysokim odsetku terenów aktywnych biologicznie można uznać za marginalny. W związku z powyższym nie przewiduje się znaczącego negatywnego oddziaływania na stan powietrza atmosferycznego.

## **7.8. WPŁYW NA KLIMAT AKUSTYCZNY**

Klimat akustyczny rejonu opracowania ulegnie zmianom na skutek realizacji zapisów planu, przy czym skala uciążliwości klimatu akustycznego będzie przede wszystkim uzależniona od stopnia jego realizacji oraz realizacji poszczególnych inwestycji.

Na skutek realizacja zapisów planu, a tym samym zwiększenia powierzchni zabudowy mieszkaniowej, usługowej, produkcyjnej w naturalny sposób dojdzie do zwiększenia uciążliwości związanych z hałasem i będą to zmiany charakterystyczne dla postępującej urbanizacji i rozbudowy miast. Przewiduje się wzrost natężenia hałasu komunalnego, komunikacyjnego i przemysłowego będzie on jednak zamykać się w poziomach dopuszczalnych, określonych w przepisach odrębnych.

Ponadto jako pozytywne należy ocenić zapisy planu, które wprowadzają klasyfikację terenu pod względem wymaganego standardu jakości klimatu akustycznego.

Formą łagodzenia natężenia hałasu jest wprowadzenie terenów zieleni izolacyjnej pomiędzy terenami produkcyjno-usługowymi a terenami zabudowy mieszkaniowo-usługowej oraz stref lokalizacji szpalerów drzew pełniących funkcję izolacyjną zarówno wobec istniejącej, jak i projektowanej zabudowy. Drzewa te będą miały głównie charakter łagodzący uciążliwości związane z hałasem komunikacyjnym, jednak nie jest możliwe, aby wyeliminować go w stopniu całkowitym.

Wzrost hałasu jest możliwy na etapie realizacji poszczególnych inwestycji: wzrost liczby samochodów ciężarowych, ciężkiego sprzętu, prowadzonych prac budowlanych. Jednakże jest to działanie krótkoterminowe dotyczące fazy budowy inwestycji.

Głównym liniowym emitorem hałasu położonym w sąsiedztwie terenów objętych projektem planu jest droga wojewódzka nr 905 (ul. Poznańska). Wzdłuż drogi przewidziano realizację szpalerów drzew.

Celem ograniczenia zagrożenia klimatu akustycznego należy uwzględnić działania eliminujące lub zmniejszające negatywne skutki oddziaływania poprzez:

- respektowanie dopuszczalnych poziomów hałasu na terenach wrażliwych na hałas zgodnie z rozporządzeniem z dnia 14 czerwca 2007 r. w sprawie dopuszczalnych poziomów hałasu w środowisku;
- stosowanie materiałów dźwiękochłonnych w pomieszczeniach ze źródłami hałasu
- stosowanie zieleni izolacyjnej, urządzeń ochrony przed hałasem celem ochrony terenów narażonych na oddziaływanie hałasu komunikacyjnego;
- uwzględnienie modernizacji dróg kołowych w zakresie poprawy właściwości nawierzchni.

## **7.9. ZAGROŻENIE PROMIENIOWANIEM ELEKTROMAGNETYCZNYM**

Obecnie na terenie gminy przebiegają dwie sieci elektroenergetyczne wysokiego napięcia 110kV, nie przewiduje się realizacji sieci elektroenergetycznych 220kV i wyższych.

W obrębie projektu planu przebiega linia wysokiego napięcia 110 kV. W projekcie planu wyznaczono granicę strefy ograniczeń od linii elektroenergetycznej 110kV w obrębie których obowiązuje zakaz realizacji budynków z pomieszczeniami przeznaczonymi na pobyt ludzi

Projekt planu zapewni właściwą ochronę przed promieniowaniem elektromagnetycznym w zakresie jakim może stanowić treść planu.

## **7.10. WPŁYW NA ZABYTKI I DOBRA MATERIALNE**

Plan zachowuje i chroni wartościowe obiekty kulturowe, w jednoznaczny sposób ustalając zasady ochrony i użytkowania.

W projekcie planu ustalono ochronę obiektów ujętych w gminnej ewidencji zabytków oraz innych obiektów o wartościach kulturowych.

W projekcie planu wyznaczono również granice oraz wprowadzono ustalenia dotyczące stref ochrony konserwatorskiej:

- 1) B1” – ochrony historycznego zespołu budowlanego obejmującego zespół pofolwarczny w Babienicy
- 2) ochrony archeologicznej - WO1 zbieżną z miejscem występowania stanowisk archeologicznych

Uwzględnienie przepisów odrębnych z zakresu ochrony zabytków wraz z wytycznymi do ochrony środowiska kulturowego umożliwiają kompleksową ochronę zabytków i wartości historyczno-kulturowych gminy.

## 7.11. WPŁYW NA KRAJOBRAZ

Kolejnym istotnym zagadnieniem, jest kwestia świadomego kształtowania wartości wizualnych, która w gminie Woźniki ma szczególne znaczenie z uwagi na bardzo wysoki potencjał gminy w tym zakresie.

Na skutek wprowadzenia projektu planu nie przewiduje się znaczących zmian w krajobrazie, jednakże pełna realizacja planu przyczyni się do zmian lokalnych.

Niski stopień zmian w krajobrazie gminy wynika z podtrzymywania w projekcie planu kierunków przyjętych w Studium gminy, która zakłada utrzymanie dotychczasowego rolniczego charakteru. Ponadto dotychczasowy harmonijny rozwój gminy, niski stopień elementów dysharmonijnych, wysoki udział krajobrazów naturalnych i seminaturalnych jest atutem gminy, który projekt utrwała i świadomie kształtuje.

Formą kształtowania i ochrony krajobrazu jest przeciwdziałanie zjawisku rozpraszania się zabudowy poprzez wyznaczenie terenów przeznaczonych do urbanizacji, w oparciu o istniejące jednostki osadnicze. W projekcie planu przewidziano zachowanie istniejących kompleksów leśnych oraz dla wzmocnienia funkcjonowania przyrodniczego przewidziano dolesienia, które przyczynią się do wzbogacenia struktury krajobrazu.

Do wzbogacenia i ochrony dotychczasowej struktury krajobrazu przyczyni się wprowadzenie ochrony drzew szczególnie wartościowych oraz wprowadzenie strefy lokalizacji szpalerów drzew. Wskazywanie pojedynczych wartościowych drzew umożliwi ochronę okazów o wysokiej wartości przyrodniczej ale i wizualnej, których wartość jest często niemożliwa do otworzenia, a współdecyduję o charakterystycznym krajobrazie gminy.

W zakresie wpływu projektu planu na krajobraz należy podkreślić, iż autorzy planu dążą do świadomego kształtowania percepcji przestrzeni poprzez wydzielanie w tym przypadku elementów ekspozycji biernej, jakimi są otwarcia widokowe. W obrębie terenu Babienica Wschód, na terenach zieleni urządzonej wyznaczono na rysunku planu strefę ekspozycji widokowej, w obrębie której w ustaleniach szczegółowych wprowadzono zakaz realizacji zabudowy oraz wprowadzania innych elementów (w tym roślinności), które prowadziłyby do przesłonięcia widoków z drogi lub punktu widokowego.

Projekt planu wprowadza ustalenia dotyczące ochrony i kształtowania ładu przestrzennego wraz z zasadami sytuowania i rozmieszczania nośników reklamowych. Takie zapisy nie dopuszczają do powstania chaosu wizualnego bardzo negatywnie wpływającego na krajobraz.

W przypadku terenów o funkcji rolnej nie prognozuje się zmian w strukturze krajobrazu, z wyjątkiem uszczuplenia udziału terenów o funkcji rolnej. W zależności od dalszego wykorzystania obszarów o funkcji rolnej, zostanie utrzymana dotychczasowa struktura krajobrazu lub też w przypadku zarzucenia gospodarki będzie postępował proces sukcesji wtórnej.

Należy stwierdzić, iż zapisy rzeczowego planu dążą do ochrony wartości krajobrazowych terenu opracowania w zakresie, jakie może stanowić przedmiot planu. Restrykcyjne zasady zagospodarowania przestrzenni limitują nadmierną i chaotyczną ingerencję ludzką, umożliwiając zarazem rozwój społeczny i gospodarczy gminy.

Istotnym jest również ograniczenie dalszej możliwości realizacji elektrowni wiatrowych, które stanowią charakterystyczne dominanty krajobrazu.

Podsumowując realizacja projektu planu przyczyni się do utrzymania charakterystycznego dla gminy krajobrazu rolniczego, możliwy będzie korzystny wzrost udziału zieleni wysokiej dzięki wskazaniu terenów zalesień. Wdrożenie projektowanego planu przyczyni się do ochrony krajobrazu kulturowego.

Celem ograniczenia zagrożenia krajobrazu, realizacja ustaleń planu powinna uwzględniać następujące wymogi i zalecenia:

- 1) respektowanie ustaleń planu dotyczących zasad ochrony środowiska i przyrody,
- 2) minimalizowanie skutków naruszania powierzchni ziemi podczas realizacji inwestycji budowlanych,
- 3) harmonijne wpisanie nowej zabudowy w otaczający krajobraz - realizację nowej zabudowy, jako kontynuację zabudowy istniejącej w zakresie funkcji, parametrów i wskaźników urbanistycznych,
- 4) ograniczenie zagrożeń związanych z zanieczyszczeniami powietrza atmosferycznego, a także emisją odpadów, ścieków, utrzymaniem właściwego klimatu akustycznego.
- 5) zachowanie standardu terenów biologicznie czynnych przy istniejącej i planowanej zabudowie poprzez – respektowanie wskaźników powierzchni biologicznie czynnej określonych w planie miejscowym;
- 6) stosowanie odnawialnych źródeł energii z zakazem realizacji źródeł wykorzystujących siłę wiatru.

## **7.12. WPŁYW NA OBIEKTY I OBSZARY OBJĘTE OCHRONĄ PRAWNĄ**

W granicach gminy Woźniki istnieje szereg obszarów i obiektów objętych ochroną na mocy ustawy 16 kwietnia 2004 roku o ochronie przyrody (Dz.U. 2013 poz. 627 z późn. mm.) Są to:

- rezerwat przyrody „Góra Grojec” - (poza granicami planu),
- fragment Parku Krajobrazowego „Lasy nad Górną Liswartą”, wraz z otuliną Parku - (w granicach planu),
- drzewa uznane za pomniki przyrody (poza granicami planu)
- obszar włączony do sieci Natura 2000 – „Bagno Bruch koło Pyrzowic” (poza granicami planu)

Północny fragment planu miejscowego (jednostki: Mzyki Zachód, Mzyki Wschód, Babienica-Zachód - fragment, Babienica wschód-fragment) znajduje się w granicach Parku Krajobrazowego Lasy nad Górną Liswartą utworzonego Rozporządzeniem Wojewody Częstochowskiego Nr 28/98 z dnia 21 grudnia 1998 roku w sprawie utworzenia Parku Krajobrazowego „Lasy nad Górną Liswartą. Projekt Planu jest

zgodny z zapisami zawartymi w dokumentach powołujących formy ochrony przyrody oraz nie wpływa znacząco negatywnie na przedmiot ich ochrony.

Ustalenia zawarte w projekcie planu nie naruszają wytycznych zawartych w projekcie planu ochrony. Plan w większości utrzymuje dotychczasowe zagospodarowanie i adaptuje ustalenia z istniejących opracowań planistycznych, do których należy zabudowa mieszkaniowa jednorodzinna (MNII), zabudowa zagrodowa (RM) oraz tereny rolnicze (RI), na których wykluczono realizację zabudowy. W obrębie otuliny dodatkowo występują punktowo rozmieszczone tereny o funkcji PU (w większości zabudowa istniejąca). Natomiast wzdłuż cieków, projekt planu wyznacza tereny trwałych użytków zielonych (RN). Należy dodać, iż dotychczasowe zagospodarowanie nie wpłynęło negatywnie na obszar parku i jego otuliny, dlatego też przewiduje się, iż projektowane zagospodarowanie stanowiące w większości kontynuację istniejącej funkcji (RI, RN, MN, RM, ZL) również nie wpłynie negatywnie na omawiane obszary.

W projekcie planu wprowadzono następujące nowe tereny przeznaczone pod zabudowę (nieuwzględnione w planie miejscowym i nieobjęte decyzjami o pozwoleniu na budowę) i położone w obrębie Parku Krajobrazowego i jego otuliny:

- Mzyki Wschód -w obrębie Parku Krajobrazowego wprowadzono nową zabudowę na części obszaru 1E-RM – 1,1 ha,
- Mzyki Zachód: w obrębie Parku Krajobrazowego wprowadzono tereny: 1F-MNUI, 2F-MNUI- 1,7 ha;
- Babienica Zachód – w otulinie parku wprowadzono tereny: EWII – 10,5 ha, 4D-MNII, 5D-MNII, łącznie – 3,5ha;
- Babienica Zachód – w obrębie Parku Krajobrazowego wprowadzono tereny: 3D-MNII – 2,3 ha, 4D-MNUII – 0,9 ha, RM (fragment) 0,6 ha;
- Babienica Wschód – w obrębie parku i otuliny nie wprowadzono nowej zabudowy (teren 1C-PU jest już zainwestowany);
- Psary Zachód w obrębie otuliny parku wprowadzono tereny: od 1A-MNUI do 3A-MNUI-1,9 ha, 1A-UI (0,26 ha), 4A-MNII- (fragment o pow. 1,5 ha), 5A-MNII (fragment o pow. 2,0 ha); 4A-UI – 0,4 ha

Wskazane wyżej tereny stanowią kontynuację terenów przeznaczonych pod określoną funkcję i położone są wzdłuż ciągów komunikacyjnych.



W projekcie planu przyjęto szereg ustaleń zapewniających ochronę środowiska w tym ochronę Parku Krajobrazowego Lasy nad Górną Liswartą wraz z otuliną. Do nich należą:

- 1) zakaz realizacji usług uciążliwych w tym przedsięwzięć mogących znacząco oddziaływać na środowisko na terenach: MNI, MNII, MNUI, MNUII, MU;
- 2) określenie dopuszczalnego poziomu hałasu dla terenów mieszkaniowych, mieszkaniowo-usługowych, związanej ze stałym lub czasowym pobylem dzieci i młodzieży, zabudowy zagrodowej;
- 3) zakaz lokalizacji inwestycji powodujących zanieczyszczenia gruntu, zanieczyszczenie wód podziemnych
- 4) zakaz stosowania rozwiązań technologicznych w zakresie gospodarki wodno-ściekowej, które mogłyby powodować przedostawanie się nieoczyszczonych ścieków do wód powierzchniowych, podziemnych i do gruntu;
- 5) zakaz realizacji urządzeń wytwarzających energię z odnawialnych źródeł energii wykorzystujących energię wiatru;
- 6) zmniejszenie intensywności zabudowy na terenach zabudowy mieszkaniowej jednorodzinnej i mieszkaniowej jednorodzinnej i usługowej poprzez zakaz realizacji budynków w zabudowie szeregowej;
- 7) na terenie UI zakaz realizacji stacji paliw, lakierni samochodowych, stacji demontażu pojazdów, usług z zakresu przedsięwzięć mogących zawsze znacząco oddziaływać na środowisko z wyjątkiem sieci infrastruktury technicznej;
- 8) na terenach PU zakaz realizacji stacji paliw, realizacji obiektów produkcyjnych i usługowych z zakresu przedsięwzięć mogących zawsze znacząco oddziaływać na środowisko z wyjątkiem sieci infrastruktury technicznej;
- 9) zakaz realizacji zakładów o zwiększonym ryzyku lub o dużym ryzyku wystąpienia poważnej awarii przemysłowej;
- 10) zakaz realizacji obiektów służących zbiórce i przetwarzaniu odpadów z wyjątkiem obiektów dla potrzeb przetwarzania odpadów powstałych w wyniku prowadzonej działalności na terenach PU z wyjątkiem ich termicznego przekształcania;
- 11) wyznaczenie drzew szczególnie wartościowych wskazanych do ochrony,
- 12) wyznaczenie stref lokalizacji szpalerów drzew.

Oprócz powyższego w projekcie planu uwzględniono wymogi zawarte w Rozporządzeniu NR 55/08 Wojewody Śląskiego z dnia 25 sierpnia 2008 r. w sprawie Parku Krajobrazowego „Lasy nad Górną Liswartą” oraz dodatkowe wymogi związane z ochroną środowiska. Obejmują one następujące zapisy:

- 1) na terenach położonych w obrębie Parku Krajobrazowego i jego otuliny wprowadzono zakaz realizacji przedsięwzięć mogących znacząco oddziaływać na środowisko z wyjątkiem sieci infrastruktury technicznej oraz dróg uwzględnionych w planie; zapisy zostały uwzględnione w obrębie poszczególnych terenów;
- 2) W obrębie terenów objętych planem na załącznikach o numerach: 3, 4, 5, 6 wprowadzono:
  - zakaz likwidowania, zasypywania i przekształcania zbiorników wodnych.
  - nakaz utrzymania otwartych rowów ściekowych i zbiorników ściekowych.
- 3) w obrębie terenów RI wprowadzono:
  - zakaz usuwania zadrzewień na terenach: od 1A-RI do 3A-RI, 2B-RI, 1C-RI, od 1D-RI do 3D-RI, od 1E-RI do 8E-RI, 1F-RI, 2F-RI, jeśli nie wynika to z ochrony przeciwpowodziowej lub zapewnienia bezpieczeństwa ruchu drogowego, wodnego lub budowy, odbudowy, utrzymania remontów lub naprawy urządzeń wodnych;
  - zakaz wykonywania prac ziemnych trwale zniekształcających rzeźbę terenu z wyjątkiem prac związanych z zabezpieczeniem przeciwpowodziowym lub przeciwsuwiskowym lub budową, odbudową, utrzymaniem, remontem lub naprawą urządzeń wodnych oraz realizacją sieci infrastruktury technicznej oraz dróg dojazdowych do gruntów rolnych dopuszczonych planem
- 4) w obrębie terenów trwałych użytków zielonych wprowadzono:
  - zakaz usuwania zadrzewień jeśli nie wynika to z ochrony przeciwpowodziowej lub zapewnienia bezpieczeństwa ruchu drogowego, wodnego lub budowy, odbudowy, utrzymania remontów lub naprawy urządzeń wodnych;
  - zakaz wykonywania prac ziemnych trwale zniekształcających rzeźbę terenu z wyjątkiem prac związanych z zabezpieczeniem przeciwpowodziowym lub przeciwsuwiskowym lub budową, odbudową, utrzymaniem, remontem lub naprawą urządzeń wodnych oraz realizacją sieci infrastruktury technicznej oraz dróg dojazdowych do gruntów rolnych dopuszczonych planem;

- 5) W obrębie terenów objętych planem zakazano realizacji obiektów dla celów sportów motorowych i samochodowych, a także motorowych sportów wodnych.
- 6) na nowych terenach oraz częściowo zabudowanych przeznaczonych pod zabudowę mieszkaniową jednorodzinną -MN oraz mieszkaniowo jednorodzinną i usługową – MNU, położonych w obrębie Parku Krajobrazowego zwiększono powierzchnię biologicznie czynną do min 50 %;
- 7) na nowych terenach oraz częściowo zabudowanych przeznaczonych pod zabudowę mieszkaniową jednorodzinną -MN oraz mieszkaniowo jednorodzinną i usługową – MNU, położonych w obrębie otuliny parku zwiększono powierzchnię biologicznie czynną do min 50 %;
- 8) na terenach zabudowy mieszkaniowej jednorodzinnej i mieszkaniowo-usługowej położonej w obrębie parku oraz otuliny zwiększono minimalną powierzchnię działek budowlanych oraz uzyskiwanych w wyniku scalania i podziału nieruchomości do 800 m;
- 9) w obrębie parku nie wprowadzono nowych terenów o funkcji PU oraz RP (produkcji rolnej);
- 10) zmieniono funkcję terenu 4A-PU (otulina parku) na mniej uciążliwą 4A-UI;
- 11) w obrębie parku i otuliny wprowadzono funkcję RI – rolniczą z zakazem lokalizacji budynków na terenach, na których w pierwotnej wersji projektu planu była możliwość realizacji zabudowy rolniczej (pierwotny symbol RII);
- 12) wprowadzono tereny trwałych użytków zielonych wzdłuż cieków z zakazem lokalizacji budynków - RN w zamian pierwotnie proponowanej funkcji- zieleni urządzonej z dopuszczeniem zabudowy -ZP;
- 13) ograniczono powierzchnię terenów 4A-UI (pierwotnie 4A-PU) , od 1A-MNUI do 3A-MNUI, 2A-MNII, 4D-MNII, 6D-MNII występujących w obrębie otuliny parku;
- 14) W obrębie parku wprowadzono zakaz realizacji wolno stojących tablic i urządzeń reklamowych;
- 15) zakazano realizacji ogrodzeń pełnych w obrębie terenów położonych w obrębie Parku Krajobrazowego „Lasy nad Górną Liswartą” wraz z otuliną oraz dodatkowo w obrębie terenów symbolach: 6A-MNII, 7A-MNII, 4A-MNUI, od 4A-MNUII do 6A-MNUII, 8A-MNUII, 1A-PU, 1A-MNI, 2A-MNI, 15A-MNUII, 14A-MNUII, 15A-MNII, 2A-IT, 3A-IT, od 1B-MNII do 3B-MNII, 7B-MNII, 2B-UI, 1B-ZPU, 1B-MNUII, 2B-MNUII, 5B-MNII, 1B-MNI, 2B-MNI, 1B-RM, 3B-MNUII.

Na większości terenów planowanych do zainwestowania występują obecnie pola uprawne. Jednak w granicach obszaru objętego planem nie przewiduje się prowadzenia dalszej działalności rolniczej.

Istniejące zagospodarowanie oraz dotychczasowe prowadzone zabiegi związane z działalnością rolniczą (m innymi nawożenie gleb, stosowanie chemicznych środków uprawy roślin) spowodowały znaczne pomniejszenie różnorodności gatunkowej na ww. obszarze, zanikanie naturalnych siedlisk i ekosystemów. Na terenach wskazanych do zainwestowania brak jest chronionych gatunków roślin i zwierząt. Tereny inwestycyjne projektu planu położone są w sąsiedztwie istniejących ciągów komunikacyjnych i graniczą w większości z terenami już zainwestowanymi. Część terenów położona jest wzdłuż drogi wojewódzkiej, w sąsiedztwie której występuje szczególne zagrożenie skażenia gleb substancjami ropopochodnymi. W projekcie planu teren w sąsiedztwie cieką obejmujący obszar trwałych użytków zielonych pozostawiono wolny od zabudowy. Pełni on ważną rolę jako korytarz ekologiczny. Stanowi również swego rodzaju przystań dla ptactwa błotno-wodnego. Prognozuje się, że zarówno nowe obiekty (inwestycje) jak i rozbudowa już istniejących obiektów zlokalizowanych w obrębie Parku Krajobrazowego i jego otuliny (zważywszy na ich stosunkowo niewielką powierzchnię i ograniczenia uciążliwości obiektów uwzględnione w zapisach planu) nie przyczyni się do znaczącego pogorszenia stanu występujących siedlisk przyrodniczych lub siedlisk gatunków roślin i zwierząt, nie wpłynie na pogorszenie się integralności obszaru, nie wpłynie znacząco negatywnie na przedmiot ochrony Parku Krajobrazowego. Nowe inwestycje będą niewielkim źródłem emisji hałasu, niewielkim źródłem zanieczyszczenia powietrza, gleb, wód powierzchniowych i podziemnych. Ww. uciążliwości wystąpią w najbliższym sąsiedztwie źródła zanieczyszczenia. Ocenia się, iż inwestycje związane z realizacją odnawialnych źródeł energii wykorzystujących energię promieniowania słonecznego ze względu na ich pasywność (brak emisji zanieczyszczeń, hałasu oraz szkodliwego pola elektromagnetycznego) nie stanowią zagrożenia dla zwierząt, roślin i ludzi. Realizacja ww. inwestycji niewątpliwie wiąże się z ograniczeniem powierzchni biologicznie czynnej lecz dzięki zachowaniu terenów rolniczych (RI) z ograniczeniem zabudowy w sąsiedztwie nie zostanie znacząco ograniczona możliwość migracji zwierząt.

W przypadku rezerwatu przyrody „Góra Grojec” znajdującego się w bezpośredni sąsiedztwie planu, istniejącymi zagrożeniami są: nadmierna presja turystyczna, bezpośrednie niszczenie walorów przyrody (zaśmiecanie, zanieczyszczanie gleby, niszczenie roślinności) oraz niekorzystne oddziaływanie na wartości przyrodnicze i kulturowe poprzez niszczenie przedpola widoku na skutek niewłaściwego zagospodarowania m.in. zbliżanie się zabudowy. Bezpośrednie sąsiedztwo to od północy teren istniejącej zabudowy i tereny rolnicze. Plan wyklucza realizację zabudowy na terenach wskazanych jako RI oraz RN, co eliminuje istniejące zagrożenie niewłaściwego sąsiedztwa. Brak możliwości zabudowy, pozostawienie terenów otwartych w bezpośrednim sąsiedztwie rezerwatu umożliwi zachowanie istniejącego przedpola widoku i ekspozycji unikatowej rzeźby terenu, która współtworzy tożsamość lokalną. Wykluczenie bardziej intensywnych form zagospodarowania (niż uprawy polowe) eliminuje

również powstanie zagrożeń pośrednich, między innymi takich jak: nadmierna penetracja terenu przez ludzi i zwierzęta, stopniowa synantropizacja szaty roślinnej.

Jednostki strukturalne objęte projektem planu położone są w znacznej odległości (10,2 km) od obszaru Natury 2000. „Bagna Bruch koło Pyrzowic”. W związku z tym prognozuje się, że realizacja ustaleń planu nie wpłynie negatywnie w sposób bezpośredni bądź pośredni na obszar Bagna Bruch oraz przedmiot ochrony obszaru Natura 2000 (7140 Torfowiska przejściowe i trzęsawiska (przeważnie z roślinnością z Scheuchzerio-Caricetea, 91D0 Bory i lasy bagienne), a zmiany w przestrzeni wynikające z realizacji planu nie przyczynią się do powstania znaczących negatywnych oddziaływań. Projekt planu zgodnie z wytycznymi studium podtrzymuje rolniczy charakter gminy, chroniąc największe i najważniejsze struktury przyrodnicze gminy.

## 7.13. GOSPODARKA ODPADAMI

Na skutek realizacji projektu planu nastąpi wzrost liczby obiektów usługowych oraz terenów mieszkaniowych, co nierozdzielnie wiąże się z wytwarzaniem większej, niż dotychczas, ilości odpadów. Ilość odpadów jest uzależniona od rodzaju poszczególnych inwestycji, które nie są przesądzone na etapie planu. Prognozowane największe oddziaływania w zakresie gospodarki odpadami będą zachodzić poza granicami gminy, w miejscach składowania i przetwarzania odpadów.

Należy uwzględnić wzrost ilości wytwarzanych odpadów na etapie budowy inwestycji oraz w przypadku infrastruktury energetycznej – po zakończeniu funkcjonowania.

Na etapie budowy inwestycji mogą powstawać następujące typy odpadów:

- materiały, takie jak: szkło, drewno, papier, tworzywa sztuczne,
- odpady asfaltowe,
- odpady związane z eksploatacją maszyn i urządzeń,
- odpady z betonu, gruzu, gipsu, materiałów ceramicznych,
- złom stalowy,
- gleba i ziemia,
- kable,
- odpady komunalne.

Odpady powstałe w trakcie budowy powinny być w pierwszej kolejności wtórnie wykorzystane, bądź usuwane zgodnie z obowiązującymi przepisami.

Plan w zakresie gospodarki odpadami nakazuje respektowanie przepisów odrębnych w tym zakresie, zakazuje realizacji obiektów służących zbiorcze i przetwarzaniu odpadów z wyjątkiem obiektów dla potrzeb przetwarzania odpadów powstałych w wyniku prowadzonej działalności na terenach PU (oprócz ich termicznego przekształcania);

W związku z powyższym nie przewiduje się powstania negatywnego znaczącego oddziaływania na środowisko.

Celem ograniczenia emisji odpadów realizacja ustaleń planu powinna uwzględniać następujące warunki:

- 1) postępowanie z odpadami w sposób zgodny z zasadami gospodarowania odpadami, wymaganiami ochrony środowiska;
- 2) stosowanie selektywnego gromadzenia odpadów;
- 3) wymóg terminowe usuwanie odpadów;
- 4) miejsca składowania odpadów powinny posiadać szczelną nawierzchnię uniemożliwiającą infiltrację wycieków do gleby, gruntu.

## **7.14. RYZYKO WYSTĄPIENIA POWAŻNYCH AWARII I NADZWYCZAJNYCH ZAGROŻEŃ**

Zagrożenie ryzykiem wystąpienia awarii i nadzwyczajnych zagrożeń w granicach gminy może wynikać z obecności liniowych obiektów infrastruktury, do których należą:

- linia wysokiego napięcia 110 kV
- projektowanego rurociągu produktów naftowych

Obecność rurociągu naftowego wiąże się z możliwością potencjalnego wystąpienia awarii. Awarie mogą być przede wszystkim związane z rozszczelnieniem, co w konsekwencji może prowadzić do wybuchu lub pożaru. Zdarzenia te występują niezwykle rzadko z uwagi na rodzaj inwestycji, która wymaga częstego i dokładnego monitoringu w celu zapewnienia bezpiecznej eksploatacji.

Podczas prawidłowego funkcjonowania inwestycji nie przewiduje się znaczącego negatywnego oddziaływania na środowisko. Wyjątkiem są sytuacje awaryjne, podczas których może dojść do zmian o charakterze lokalnym i ponadlokalnym, takich jak: skażenie wód gruntowych i podziemnych, lokalne wysokie stężenie gazu, przy czym prawdopodobieństwo takich zdarzeń jest bardzo niskie.

Ponadto formą zapobiegania awarii i zagrożeń jest wprowadzenie i wskazanie na rysunku planu strefy bezpieczeństwa planowanego rurociągu przesyłowego dalekosiężnego, dla której obowiązują przepisy odrębne z zakresu prawa budowlanego.

Podczas prawidłowego funkcjonowania inwestycji nie przewiduje się znaczącego negatywnego oddziaływania na środowisko.

Obecność linii wysokiego napięcia wiąże się z potencjalnym ryzykiem awarii mechanicznych. Tego rodzaju awarię (zgięcia, złamania, przewrócenie słupa, zerwanie przewodów, połamanie elementów izolacyjnych) może nastąpić na skutek silnych wiatrów lub oblodzenia. Minimalizacja ryzyka tego typu zdarzeń to regularny monitoring oraz prace konserwacyjne.

Formą zapobiegania nadzwyczajnym zagrożeniom jest również wprowadzenie wzdłuż linii 110 kV na rysunku planu granicy strefy ograniczeń.

## **8. INFORMACJE O MOŻLIWYM TRANSGRANICZNYM ODDZIAŁYWANIU NA ŚRODOWISKO**

Ustalenia zawarte w projekcie planu, nie wprowadzają inwestycji, mogących stwarzać uciążliwości wykraczające poza granice miasta, w zakresie czterech czynników: emisji zanieczyszczeń powietrza, emisji hałasu, stanu wód powierzchniowych i stanu wód podziemnych.

Uwzględniając położenie miasta Woźniki, charakter i wielkość oddziaływań planowanych inwestycji, stwierdza się, że nie ma możliwości jakichkolwiek bezpośrednich oddziaływań transgranicznych na środowisko z terenu projektu planu.

## **9. PROPOZYCJE ROZWIĄZAŃ ZAPOBIEGAJĄCYCH, OGRANICZAJĄCYCH POTENCJALNE NEGATYWNE ODDZIAŁYWANIA NA ŚRODOWISKO**

Na wstępie należy zaznaczyć iż dokument poddany analizie z nakazu ustawodawcy zawiera zapisy dotyczące ochrony środowiska. Z uwagi na powyższe w projekcie Planu jest zawarty szereg ustaleń, których celem jest nie tylko zrównoważony rozwój z poszanowaniem wartości przyrodniczych i krajobrazowych gminy ale i dążenie do poprawy stanu środowiska. Między innymi poprzez: objęcie systemem wodociągów i kanalizacji obszaru całej gminy, rozbudowa systemu odprowadzania wód opadowych i roztopowych czy selektywną zbiórkę odpadów.

W przypadku obszarów chronionych na terenie gminy, projekt planu uwzględnia ich ochronę w zakresie jakim może stanowić przedmiot planu. Jednak dla zachowania właściwego przedmiotu ich ochrony ważne stają się zapisy i działania wykraczające poza ramy opracowywanego dokumentu. Należą do nich: opracowanie planów zadań ochronnych, pokrycie całej gminy miejscowymi planami zagospodarowania przestrzennego, prowadzenie edukacji promującej zachowania proekologiczne wśród mieszkańców i turysty na terenie gminy, kontrola inwestycji w zakresie przestrzegania przepisów odrębnych.

Na etapie projektu i budowy inwestycji na terenie gminy do rozwiązań minimalizujących i zapobiegających negatywnym oddziaływaniom należą: decyzje o lokalizacji i budowie przedsięwzięć należy podejmować zgodnie z zasadą zrównoważonego rozwoju, projekty techniczne należy poprzedzić analizą przyrodniczą, kulturową i gospodarczą terenu i najbliższego sąsiedztwa, dla poszczególnych inwestycji przewidywać działania zapobiegające, ograniczające lub/i kompensujące negatywny wpływ na środowisko.

## **10. PROPOZYCJE ROZWIĄZAŃ ALTERNATYWNYCH**

Ustawa o udostępnianiu informacji o środowisku i jego ochronie, udziale społeczeństwa w ochronie środowiska oraz o ocenach oddziaływania na środowisko stwierdza, iż zakres Prognozy oddziaływania na środowisko obejmuje również przedstawienie rozwiązań alternatywnych do rozwiązań przyjętych w projekcie planu (w szczególności w odniesieniu do obszarów Natura 2000).

W trakcie prac nad projektem planu zespół autorski analizował wnioski złożone do planu, istniejące dotychczas dokumenty planistyczne, wyniki innych opracowań planistycznych wyższego rzędu oraz inwestycji o charakterze ponadlokalnym. Charakterystyczne dla gminy, w tym obszaru planu, jest stosunkowo nieuporządkowana sytuacja planistyczna – wysoki udział planów o niepełnym pokryciu

terenów gminy, brak ich aktualizacji w stosunku do obowiązujących przepisów. Przyjęcie wariantu zerowego, a więc rezygnacja z projektu planu wiązałoby się ze wzrostem niekontrolowanego rozwoju gminy oraz nie uwzględnianiu istniejących potrzeb mieszkańców gminy, co w dłuższej perspektywie czasowej prowadzi do ograniczenia jej harmonijnego rozwoju. Przeprowadzenie zmian w zagospodarowaniu gminy na poziomie planu umożliwia równoczesną analizę wielu zmiennych, dotyczących nie tylko uwarunkowań o charakterze planistycznym, lecz również przyrodniczym, ekonomicznym czy społecznym, co stwarza możliwość wybrania rozwiązań optymalnych (zgodnie z zasadą zrównoważonego rozwoju) oraz jest odpowiedzią na bezpośrednie potrzeby mieszkańców i inwestorów.

W przypadku obszaru Natura 2000, położonego poza obszarem planu nie wskazuje się potrzeby wyznaczania rozwiązań alternatywnych w stosunku do zawartych w projekcie planu.

## **11. ANALIZA SKUMULOWANYCH ODDZIAŁYWAŃ NA ŚRODOWISKO WYNIKAJĄCYCH Z OBECNEGO I PLANOWANEGO ZAGOSPODAROWANIA TERENÓW**

Ocenia się, że na terenach planu nie ma możliwości zaistnienia skumulowanych oddziaływań na środowisko wynikających z obecnego i planowanego zagospodarowanie terenów, ponieważ obszary te stanowią niewielką zmianę w stosunku do stanu obecnego.

Projekt planu utrzymuje przeznaczenie terenów wskazane w planach obowiązujących i decyzjach o pozwoleniu na budowę oraz wprowadza nowe tereny o funkcji MN MNU, U oraz punktowo PU. Na terenach MN i MNU wyklucza się możliwość realizacji usług uciążliwych, w tym inwestycji mogących znacząco oddziaływać na środowisko. Również nie przewiduje się zwiększenia uciążliwości obiektów w granicach terenów usługowych, które są już w większości zainwestowane.

## **12. ODNIESIENIE DO „STRATEGICZNEGO PLANU ADAPTACJI DLA SEKTORÓW I OBSZARÓW WRAŻLIWYCH NA ZMIANY KLIMATU DO ROKU 2020 Z PERSPEKTYWĄ DO ROKU 2030”**

SPA 2020 z perspektywą do roku 20130 wskazuje na cele i kierunki działań adaptacyjnych, które należy podjąć w najbardziej wrażliwych sektorach i obszarach: gospodarce wodnej, rolnictwie, leśnictwie, różnorodności biologicznej i obszarach prawnie chronionych, zdrowiu, energetyce, budownictwie, transporcie.



Pomiędzy zagospodarowaniem przestrzennym a zmianami klimatycznymi oraz koniecznością adaptacji do zmian klimatu występuje sprzężenie zwrotne. Zmiany klimatyczne będą prowadziły do zmniejszenia zasobów przestrzeni dostępnej dla danego typu prowadzonej lub planowanej działalności – m.in. ze względu na zwiększone ryzyko powodziowe, wzrost ryzyka osuwiskowego, nasilenie procesów erozji wodnej i wietrznej, deficyt wody, podniesienie, a także obniżenie poziomu wód gruntowych. Zmiany klimatu w kontekście przestrzennym oddziałują na cały kompleks problemów zagospodarowania przestrzennego, które w skrajnym przypadku mogą generować konflikty społeczne i ograniczać możliwości rozwoju.

Obszary objęte planem leżą poza terenami szczególnego zagrożenia powodzią, dlatego też nie wprowadzono dodatkowych ograniczeń z nimi związanych.

Planowane tereny do zabudowy nie naruszają korytarzy ekologicznych tworzonych przez ciągi łąk i pastwisk wzdłuż cieków bądź też kompleksów leśnych.

Funkcja obszarów wyznaczonych w projekcie planu stanowi kontynuację funkcji terenów już zainwestowanych.

W zakresie dostosowania sektora energetycznego do zmian klimatu w projekcie planu uwzględniono możliwość realizacji urządzeń wytwarzających energię z odnawialnych źródeł energii:

Dopuszcza się zaopatrzenie w ciepło i energię elektryczną z urządzeń wytwarzających energię z odnawialnych źródeł energii z wyjątkiem urządzeń wytwarzających energię z odnawialnych źródeł energii wykorzystujących energię wiatru;

## **13. TRUDNOŚCI PRZY OPRACOWYWANIU PROGNOZY WNIKAJĄCE Z CHARAKTERU DOKUMENTU PODLEGAJĄCEGO ZMIANIE**

W czasie sporządzania prognozy nie napotkano poważniejszych trudności wynikających z niedostatków techniki lub luk we współczesnej wiedzy, odnoszących się do przedstawionych kierunków oraz charakteru oddziaływań na środowisko realizacji projektu planu.

Główną trudnością związaną z opracowaniem prognozy jest charakter dokumentu poddanego analizie, w którym (z założenia) nie wskazuje się charakteru i szczegółowych parametrów poszczególnych inwestycji.

Projekt planu nie wskazuje np.: na charakter produkcji, co umożliwiłoby większą swobodę w zagospodarowaniu przestrzeni, stwarza większe możliwości wyboru dla potencjalnych inwestorów i właścicieli. O ile otwarty charakter planu miejscowego jest korzystny z punktu widzenia rozwoju gospodarczego i ekonomicznego, to brak szczegółowych informacji stanowi trudność w trakcie opracowania prognoz, z uwagi na niemożność dokładnego oszacowania skali antropopresji. W tym przypadku istotna jest wiedza na temat wrażliwości na antropopresję (odporności na degradację i zdolności do regeneracji) poszczególnych siedlisk oraz obszarów podlegających ochronie, gdyż pozwala częściowo rekompensować wiedzę potencjalnych uciążliwości.

## 14. STRESZCZENIE

Prognoza oddziaływania na środowisko została sporządzona w oparciu o obowiązujące przepisy tutaj głównie o ustawę z 3 października 2008 r. o udostępnianiu informacji o środowisku i jego ochronie, udziale społeczeństwa w ochronie środowiska oraz o ocenach oddziaływania na środowisko (t.j. Dz. U. 2023 poz. 1094 ze zm.). Zgodnie z nią w prognozie dokonano oceny oddziaływań na środowisko, które mogą powstać w wyniku realizacji miejscowego planu zagospodarowania przestrzennego gminy Woźniki – miasto Woźniki.

Stan istniejący środowiska przyrodniczego został scharakteryzowany poprzez opis takich elementów jak: powietrze, wody powierzchniowe, wody podziemne, fauna, flora, formy ochrony przyrody, powiązania przyrodnicze, budowa geologiczna i rzeźba terenu, gleby, klimat akustyczny i promieniowanie elektromagnetyczne, klimat, walory krajobrazowe, istniejące zagrożenia dla stanu i funkcjonowania środowiska oraz problemy ochrony środowiska.

W niniejszej prognozie dokonano analizy wieloczynnikowej wpływu ustaleń planu na środowisko, z uwzględnieniem takich elementów środowiska, jak: ludzie, fauna i flora, rzeźba terenu, środowisko wodno – gruntowe, atmosfera i klimat akustyczny, krajobraz.

Gmina Woźniki leży w strefie klimatu umiarkowanego, w częstochowsko-kieleckiej dzielnicy klimatycznej (wg Gumińskiego).

W skali gminy ostoję fauny i flory stanowią lasy i doliny rzeczne. W dolinach i ich otoczeniu występuje największe zróżnicowanie gatunkowe roślin.

Sieć rzeczna jest dobrze rozwinięta. W obrębie obszaru objętego projektem planu jednostce strukturalnej Psary Wschód początek bierze potok Leśnica – dopływ Małej Panwi. W jednostce – Babienica Zachód swoje źródło ma rzeka Liswarta – dopływ Warty oraz potok Babieniczka dopływ Małej Panwi. Koryta tych cieków na terenie gminy Woźniki mieszczą wody powodziowe.

Cała gmina położona jest na obszarze głównego zbiornika wód podziemnych nr 327 – Zbiornika Lubliniec – Myszków, który stanowi podstawowe źródło wody pitnej.

Część obszaru objętego projektem planu położona jest w obrębie Parku Krajobrazowego „Lasy nad Górną Liswartą”, wraz z otuliną. Dotychczasowe zagospodarowanie nie wpłynęło negatywnie na obszar parku i jego otuliny, dlatego też przewiduje się, iż projektowane zagospodarowanie stanowiące w większości kontynuację istniejącej funkcji (RI, RN, MN, RM, ZL) również nie wpłynie negatywnie na omawiane obszary.

Ustalenia zawarte w projekcie planu nie naruszają również wytycznych zawartych w projekcie planu ochrony parku krajobrazowego.

Prognozuje się, że realizacja ustaleń planu nie wpłynie negatywnie w sposób bezpośredni bądź pośredni na obszar Bagna Bruch oraz przedmiot ochrony obszaru Natura 2000 a zmiany w przestrzeni wynikające z realizacji planu nie przyczynią się do powstania znaczących negatywnych oddziaływań.

Tereny gminy Woźniki należą do dość cennych przyrodniczo i stwarzających dobre warunki dla życia dzikich zwierząt. Decyduje o tym duży udział lasów w południowej i północnej części gminy, które na dodatek są powiązane z innymi obszarami o znacznym potencjale ekologicznym.

Przez obszar objęty projektem planu przebiegają:

- Korytarz spójności obszarów chronionych K6 „Psary”. Dla zapewnienia wzajemnej łączności obszarów chronionych wyznaczano korytarze spójności obszarów chronionych, zgodnie z koncepcją Ekologicznego Systemu Obszarów Chronionych. Korytarz K6 „Psary” łączy Park Krajobrazowy „Lasy nad Górną Liswartą” z Rezerwatem Przyrody „Góra Grojec” i obejmuje fragmenty jednostek strukturalnych: Psary Wschód, Psary-Zachód, Babienica -Zachód, Babienica- Wschód (niewielki fragment);
- korytarz migracji dla ssaków kopytnych K/LGL-LO/LZ. Obejmuje on niewielki fragment jednostki strukturalnej Mzyki -Wschód;
- Ponadregionalny korytarz migracji ptaków „Lasy Lublinieckie”. Obejmuje on jedynie 5 ha południowej części jednostki strukturalnej Psary-Zachód;
- Lokalne korytarze ekologiczne związane z ciekami występującymi w obrębie projektu planu: potokiem Leśnicą, rzeką Liswartą, potokiem Babieniczka.
- Prognozuje się, iż realizacja ustaleń planu, który w większości przejmując istniejące ustalenia również nie wpłynie niekorzystnie na ww. korytarze oraz na zachowanie ich ciągłości.

W Prognozie znalazły się również informacje nt. zakresu powierzchniowego i przedmiotowego prognozy, metodyki, materiałów wejściowych, celów ochrony środowiska z punktu widzenia niniejszego opracowania oraz sposoby, w jakich zostały uwzględnione podczas opracowania dokumentu, propozycji dotyczące przewidywanych metod analizy skutków realizacji postanowień projektowanego dokumentu, informacji o możliwym oddziaływaniu na środowisko oraz oddziaływaniu na obszary sieci Natura 2000, potencjalnych zmian stanu środowiska w przypadku braku realizacji postanowień dokumentu.