

**UCHWAŁA NR LVIII.333.2022
RADY GMINY WÓLKA**

z dnia 11 października 2022 r.

w sprawie przyjęcia Planu Odnowy Miejscowości Sobianowice na lata 2022 - 2030

Na podstawie art. 18 ust. 2 pkt 6 ustawy z dnia 8 marca 1990 r. o samorządzie gminnym (Dz.U. z 2022 r. poz. 559) Rada Gminy Wólka uchwała, co następuje:

§ 1.

Zatwierdza się Plan Odnowy Miejscowości Sobianowice na lata 2022-2030 przyjęty Uchwałą nr 2/2022 z dnia 10.10.2022 r. Zebrania wiejskiego Sołectwa Sobianowice w sprawie przyjęcia Planu Odnowy Miejscowości Sobianowice na lata 2022-2030 stanowiący załącznik do niniejszej uchwały.

§ 2.

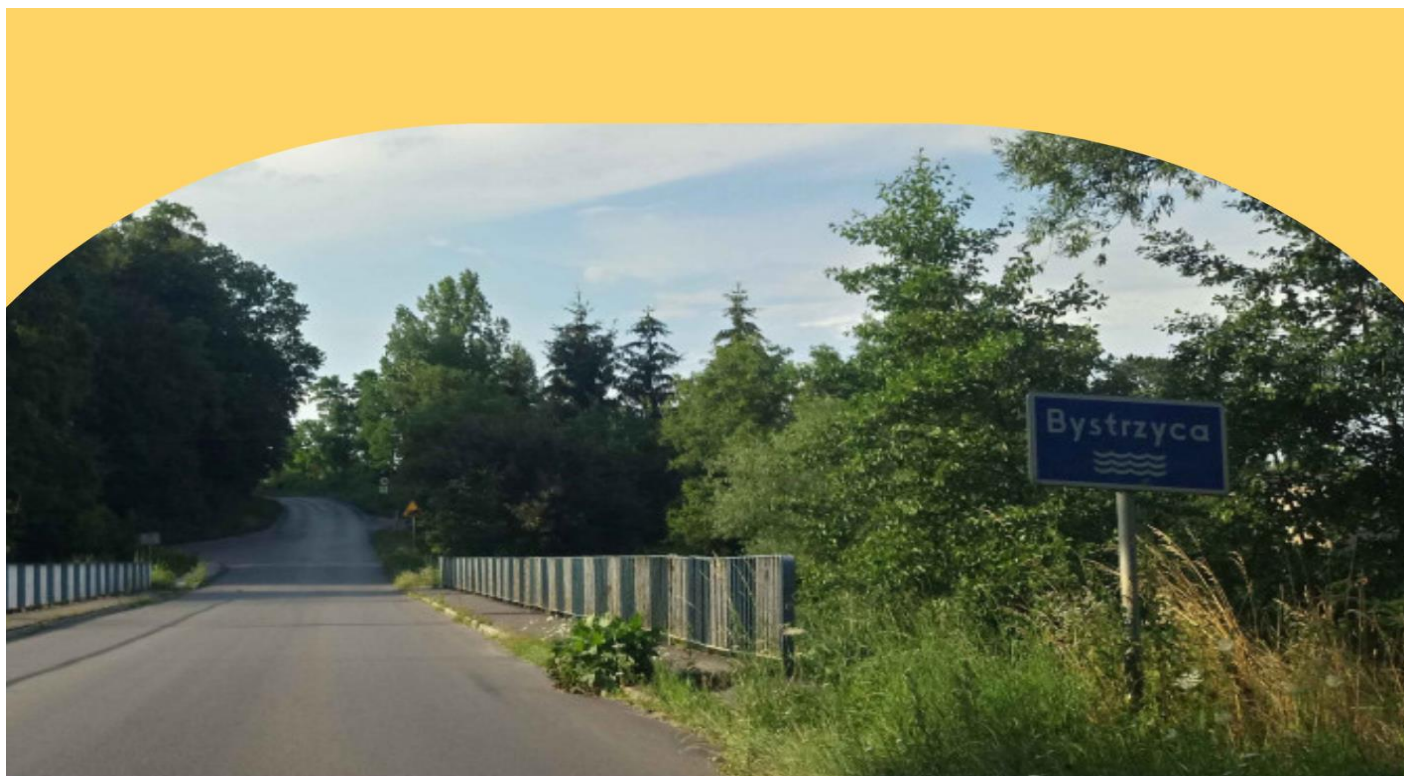
Wykonanie uchwały powierza się Wójtowi Gminy Wólka.

§ 3.

Uchwała wchodzi w życie z dniem podjęcia.

Przewodnicząca Rady
Gminy

Edyta Dobek



Plan Odnowy Miejscowości Sobianowice

WÓLKA 2022



Przyjazna Dolina

Spis treści

WSTĘP	3
1. Charakterystyka miejscowości Sobianowice na tle gminy Wólka	4
1.1. Położenie administracyjno - geograficzne	4
1.2. Historia	6
1.3. Przestrzenna struktura miejscowości	7
2. INWENTARYZACJA ZASOBÓW SŁUŻĄCYCH ODNOWIE MIEJSCOWOŚCI	8
2.1. Zasoby przyrodnicze i rekreacyjne	8
2.2. Zasoby kulturowe i religijne	13
2.3. Infrastruktura społeczna	19
2.3.1. Oświata	19
2.3.2 Sport	20
2.3.3. Ochrona zdrowia i bezpieczeństwo publiczne	21
2.4. Infrastruktura techniczna	21
2.4.1. Komunikacja	21
2.4.2. Telekomunikacja	22
2.4.3. Zaopatrzenie w wodę	22
2.4.4. Sieć kanalizacyjna i składowanie odpadów stałych	23
2.5. Gospodarka, rolnictwo	24
2.5.1 Gospodarka	24
2.5.2 Rolnictwo	26
2.6. Kapitał społeczny i ludzki	27
2.6.1 Demografia	27
2.6.2 Instytucje i organizacje działające na rzecz społeczeństwa	28
2.6.3 Lokalny rynek pracy	28
3. OCENA MOCNYCH I SŁABYCH STRON MIEJSCOWOŚCI (SWOT)	30
3.1. Mocne i słabe strony	30
3.2. Szanse i zagrożenia	32
4. OPIS PLANOWANYCH ZADAŃ INWESTYCYJNYCH I PRZEDSIĘWZIĘĆ	35
4.1. Wizja rozwoju miejscowości	35
4.2. Wykaz planowanych zadań inwestycyjnych	35
4.3. Harmonogram realizacji zadań	36
4.4. Sposoby monitorowania, oceny i komunikacji społecznej	38
5. PODSUMOWANIE	38
Spis rysunków:	39
Spis tabel:	39

WSTĘP

Plan Odnowy Miejscowości Sobianowice ma na celu:

- poznanie i usystematyzowanie zasobów miejscowości,
- zainicjowanie współpracy między lokalnymi organizacjami, mieszkańcami i jednostkami samorządu terytorialnego;
- zaplanowanie i skoordynowanie zadań koniecznych do realizacji w celu poprawy jakości życia mieszkańców.

Praca nad Planem Odnowy Miejscowości Sobianowice odbywała się w kilku etapach:

Zainicjowanie prac przez mieszkańców

Inicjatywa opracowania Planu wyszła od mieszkańców, z którą zwrócili się do sołtysa Sobianowic. Wspólnie wyznaczyli oni termin i miejsce spotkania, poinformowali mieszkańców i liderów organizacji pozarządowych.

Organizacja spotkania wiejskiego

W dn. 10.10.2022 r. o godz. 17 odbyło się pierwsze spotkanie robocze nad Planem Odnowy Miejscowości, na którym opracowano listę zadań do realizacji w ramach tego Planu. Na spotkaniu zawiązała się również stała grupa robocza.

Spotkanie grupy roboczej

W trakcie spotkania grupy roboczej w dniu 10.10.2022 r. sporządzono inwentaryzację zasobów z terenu miejscowości, wykonano analizę SWOT oraz dopracowano szczegóły zgłoszonych przez mieszkańców zadań do realizacji.

Przedstawienie POM mieszkańcom na zebraniu wiejskim w dniu 10.10.2022 r.

Na zebraniu wiejskim w dniu 10.10.2022 r., w drugim terminie o godz. 17.15 odbyło się głosowanie i Plan Odnowy Miejscowości został zaakceptowany przez lokalną społeczność do realizacji. Podjęta została uchwała zebrania wiejskiego nr 2/2022 w dniu 10.10.2022 r. w sprawie przyjęcia POM Sobianowice.

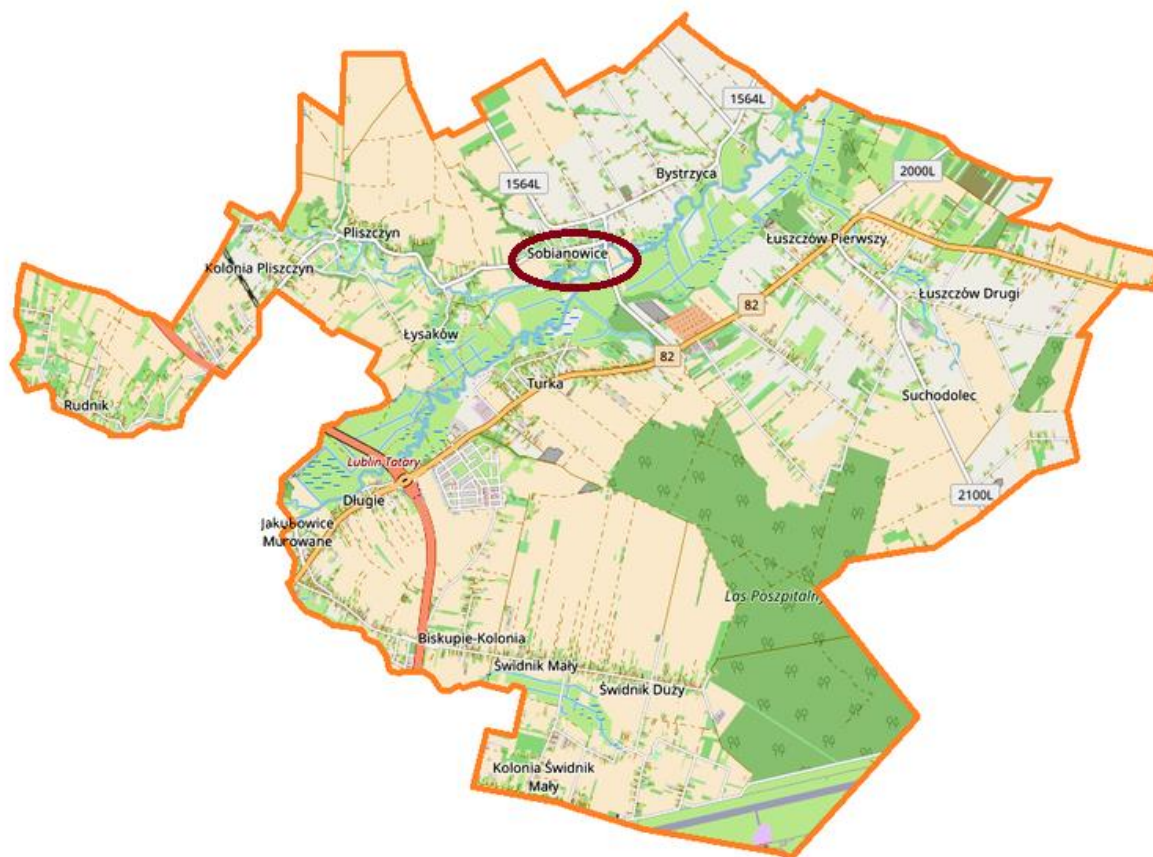
Nad planem pracowali mieszkańcy, sołtys, rada sołecka.

1. Charakterystyka miejscowości Sobianowice na tle gminy Wólka

1.1. Położenie administracyjno - geograficzne

Miejscowość **Sobianowice** leży na terenie Gminy Wólka, w jej środkowej części.

Mapa 1 Położenie miejscowości Sobianowice w gminie Wólka



Źródło: opracowanie własne.

Miejscowość Sobianowice leży na terenie Gminy Wólka, w jej centralnej części. Obok miejscowości przepływa rzeka Ciemięga, która tu kończy swój bieg i wpada do Bystrzycy. Gmina Wólka leży w obszarze województwa i powiatu lubelskiego, bezpośrednio przy północno - wschodniej granicy miasta Lublina i północnej granicy Świdnika. Ośią komunikacyjną gminy, jest droga krajowa nr 82, prowadząca z Lublina do Łęcznej i Włodawy. Droga ta stanowi także główne połączenie Lublina z Pojezierzem Łęczyńsko - Włodawskim, stanowiącym jeden z najważniejszych obszarów wypoczynku letniego i weekendowego dla mieszkańców miasta. Ponadto przez zachodni skraj obszaru gminy przebiega linia kolejowa nr 30, prowadząca z Lublina do Łukowa.

O znaczeniu położenia gminy rozstrzyga bezpośrednio sąsiedztwo Lublina, dobre połączenie komunikacyjne i niższe koszty bytowe powodujące, że na terenie gminy i w miejscowości Sobianowice osiedla się wiele osób przenoszących się z miasta.

Pod względem administracyjnym obszar gminy podzielony jest na 19 jednostek pomocniczych: Bystrzyca, Długie, Jakubowice Murowane, Biskupie-Kolonia, Kolonia Pliszczyn, Kolonia Świdnik Mały, Łuszczów Drugi, Łuszczów Pierwszy, Łysaków, Pliszczyn, Rudnik, **Sobianowice**, Świdniczek, Świdnik Duży Drugi, Świdnik Duży Pierwszy, Świdnik Mały, Turka, Turka os. Borek, Wólka.

W skład Gminy Wólka wchodzi 16 obrębów ewidencyjnych:

- 1) Bystrzyca
- 2) Biskupie Kolonia
- 3) Długie
- 4) Jakubowice Murowane
- 5) Łuszczów Pierwszy
- 6) Łuszczów Drugi
- 7) Łysaków
- 8) Pliszczyn
- 9) Kolonia Świdnik Mały
- 10) Rudnik
- 11) Sobianowice
- 12) Świdnik Duży
- 13) Świdnik Mały Wieś
- 14) Świdniczek
- 15) Turka
- 16) Wólka

Sobianowice administracyjnie tworzy jeden obręb ewidencyjny , który zajmuje obszar ok. 486 ha.

W miejscowości Sobianowice mieszka 484 osób (dane na koniec rok 2021), co stanowi niecałe 4 % ludności całej gminy.

Miejscowość wyposażona jest w sieć wodociągową, gazową i telekomunikacyjną. Na obszarze gminy Wólka nie ma zlokalizowanego czynnego składowiska odpadów.

Podobnie jak kilka innych podlubelskich gmin, także Wólka korzysta z wysypiska położonego w Rokitnie (w gminie Lubartów), a należącego do samorządu miasta Lublina. Samorząd gminny stworzył jednak system selektywnej zbiórki odpadów komunalnych, oparty na lokalnych punktach zbiórki odpadów.

Powierzchnia administracyjna gminy Wólka wynosi 7.265 ha Rozciąga się ona przede wszystkim na obszarze 2 rozdzielonych doliną Bystrzycy mezoregionach Wyżyny Lubelskiej: Płaskowyżu Nałęczowskim i Płaskowyżu Świdnickim. Jest to obszar z lekka pofałdowany, z wyrazistymi dolinami rzecznyymi Bystrzycy i Ciemięgi. Północny skraj obszaru gminy,

oddzielony doliną Ciemięgi, to południowy fragment Wysoczyzny Lubartowskiej, będącej częścią Niziny Południowopolskiej.

Pozostałe gminy sąsiadujące z gminą Wólka to: Lublin, Niemce (położone również w powiecie lubelskim), Świdnik i Mełgiew (leżące w powiecie świdnickim) oraz Łęczna i Spiczyn (z powiatu łęczyńskiego).

1.2. Historia

Wieś notowana w roku 1359 jako „Sobianowicze”. W tym samym roku własność szlachecka Mikszy z Sobianowic służy królewskiego i zamku lubelskiego. W XV i XVI wieku „Sobianowicze”, wieś i folwark nad rzeką Bystrzycą, przy ujściu Dyski w powiecie lubelskim, gminie Wólka Tatarska, parafii Bystrzyca, odległe 11 wiorst od Lublina.

Długosz wymienia tę wieś w parafii Bystrzyca (Długosz L.B. t.II, s.575).

W 1827 roku było tu 17 domów, 180 mieszkańców.

W 1885 r. według Słownika geograficznego Królestwa Polskiego folwark Sobianowice posiadał rozległość 1148 mórg w tym: grunty orne i ogrody mórg 816, łąk mórg 159, pastwisk mórg 1, lasu mórg 123, nieużytków mórg 49. Budynki murowane 8, drewniane 18 płoźmian w uprawach 5 i 11. połowy las nieurządzony, młyn wodny, podkłady kamienia budulcowego. Wieś Sobianowice posiadała osad 22, z gruntem mórg 184

Historia wsi Sobianowicze, ma swój początek w XIV wieku, a pierwsze wzmianki o obronnym dworze wybudowanym w tym miejscu sięgają aż 1676 roku. Obecne teren o powierzchni 2,28 ha, mieści XIX- -wieczny park krajobrazowy o charakterze kaligraficznym.

Posiadłość ta powstała najprawdopodobniej na miejscu dworu obronnego, które wznoszono w XV i XVII wieku najczęściej w południowej części Polski. Z czasem były one likwidowane lub przekształcane przez właścicieli w zespoły dworsko-parkowe lub pałacowo-parkowe. Majątek w Sobianowicach na początku często zmieniała swoich właścicieli.

W połowie XVII wieku tereny sobianowickie zakupił Daniel Żytkiewicz. Kolejnymi właścicielami wsi był Jan Gajewski, a następnie ród Rojowskich herbu Cholewa. To właśnie Rojowscy przez ponad 200 lat byli właścicielami Sobianowic, a także pobliskiej Bystrzycy. Ten czas uznawany jest również za okres świetności majątków należących do rodziny. Na przełomie XVIII i XIX wieku w Sobianowicach rozpoczęto budowę nowego dworu, który miał pełnić funkcję letniej rezydencji rodziny Rojowskich. Najpewniej był to

parterowy budynek na planie prostokąta usytuowany na krawędzi zbocza pradoliny rzeki Bystrzycy. Jak podają źródła historyczna brak jest danych, czy nowo powstający obiekt wzniesiono w miejscu dawnej budowli obronnej.

Nie wiadomo co dokładnie stało się z dawnymi właścicielami dworku. Według danych historycznych miejsce to zostało odebrane jego właścicielom po II wojnie światowej, a następnie sprywatyzowane. W 2002 roku zabytkowa nieruchomość oraz park zakupił prywatny inwestor, który zajął się odbudową bramy wjazdowej, kordegardy, restauracją stelmarni oraz renowacją rzeźb ogrodowych. I chociaż majątek był w dalszym ciągu niezamieszkały, to dawało to nadzieję na przywrócenie mu dawnej świetności. Plany te pokrzyżował pożar do którego doszło w czerwcu 2014 roku. W jego wyniku spłonęła część dachu i fragment piętrowy budynku. Od tego czasu, porzucony dwór popada w coraz większą ruinę.

1.3. Przestrzenna struktura miejscowości

Dominującą funkcją wsi położonych w gminie Wólka jest obsługa rolnictwa. Rolniczy charakter wsi ma swoje przełożenie na występujący rodzaj zabudowy oraz sposób jej rozmieszczenia. Zwarte kompleksy zabudowy mieszkaniowej jednorodzinnej występują w większych wsiach – szczególnie w miejscowościach położonych w zachodniej części gminy w sąsiedztwie miasta Lublin (Jakubowice Murowane, Wólka, Turka). W pozostałych wsiach zabudowa mieszkaniowa jednorodzinna jest uzupełniającą w stosunku do zabudowy zagrodowej – jednak w ostatnich latach widoczny jest wzrost zabudowy jednorodzinnej, która realizowana jest w formie zgrupowań zabudowy w obrębie istniejących układów wsi lub w ich najbliższym sąsiedztwie.

W gminie dominuje zabudowa zagrodowa i mieszkalna jednorodzinna skoncentrowana wzdłuż dróg.

Podmiejskie położenie miejscowości stwarza perspektywy do rozwoju mieszkalnictwa jednorodzinnego i wielorodzinnego a także infrastruktury rekreacyjnej: ścieżek rowerowych, ekologicznych, obiektów sportowych, placów zabaw i szeroko pojętej gastronomii i agroturystyki.

2. INWENTARYZACJA ZASOBÓW SŁUŻĄCYCH ODNOWIE MIEJSCOWOŚCI

2.1. Zasoby przyrodnicze i rekreacyjne

Gleby:

Z uwagi na położenie większości obszaru gminy w granicach Wyżyny Lubelskiej, występują tutaj na ogół dobre i bardzo dobre gleby. Większość użytków rolnych zaliczana jest bowiem do III klasy bonitacyjnej. Wysoka jakość gleb jest z kolei powodem znacznego wylesienia gminy, w efekcie wielowiekowego wyrębu lasów na potrzeby rolnictwa.

Szczegółowa struktura użytkowania gruntów na obszarze gminy:

- ✓ użytki rolne – 5784 ha (79,51%),
- ✓ grunty leśne – 948 ha (13,03%), w tym 360 ha lasów prywatnych,
- ✓ grunty zurbanizowane – 450 ha (6,17%), w tym drogi 182 ha (3,26%),
- ✓ wody powierzchniowe – 34 ha (0,47%),
- ✓ nieużytki – 31 ha (0,43%),
- ✓ tereny różne – 29 ha (0,40%).

Rysunek 1 Struktura użytkowania gruntów na obszarze gminy Wólka



Źródło: opracowanie własne na podstawie danych BDL GUS

Lasy:

Obecnie grunty leśne zajmują tylko niespełna 14% powierzchni gminy. Lasy występują głównie w południowo-wschodniej części gminy, gdzie znajduje się też największy zwarty kompleks leśny w gminie, zwany Lasem Poszpitalnym. Skład gatunkowy lasów jest dość

typowy dla wschodniej Polski, dominuje zatem sosna, chociaż występują też drzewostany sosnowo-dębowe. Struktura wiekowa i stan zdrowotny lasów w gminie są na ogół zadowalające. Nieco gorzej sytuacja prezentuje się jedynie w lasach prywatnych (stanowiących ok. 40% wszystkich lasów), gdzie drzewostan jest wyraźnie młodszy i bardziej niż w lasach państwowych zdominowany przez sosnę.

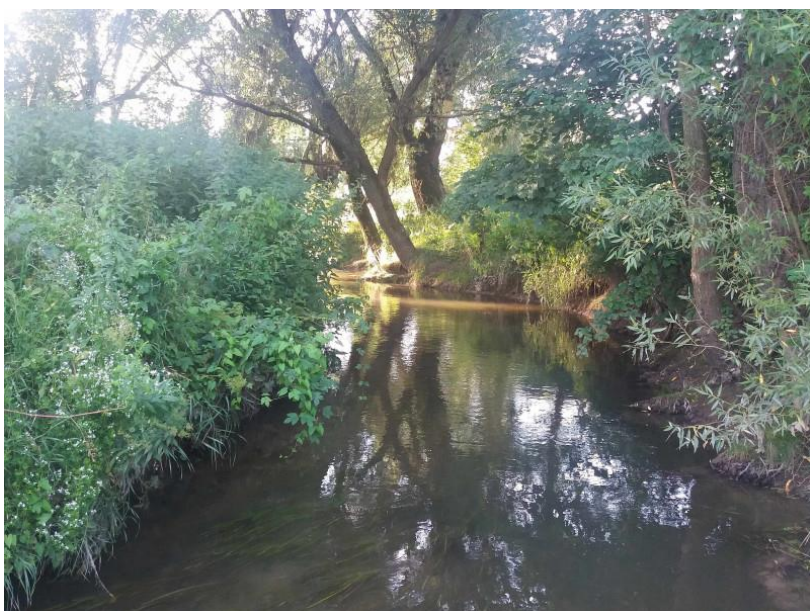
Rzeki i zbiorniki wodne:

Prawie cały obszar Gminy Wólka leży w zlewni Bystrzycy, stanowiącej także główny ciek powierzchniowy gminy.

Rzeka Bystrzyca - dopływ rzeki Wieprz, drenuje centralną część Wyżyny Lubelskiej. Powierzchnia jej zlewni wynosi 1315,5 km², a całkowita długość 70,3 km. Na obszarze ostoji tworzy dość szeroką dolinę wyslaną cienkimi pokładami torfów, ograniczoną stromymi skarpami. W północnej części występują utwory lessowe, w których wytworzyły się głębokie wąwozy, w południowej natomiast margle kredowe. Lewobrzeżne zbocza Bystrzycy i Ciemięgi porośnięte są murawami kserotermicznymi. rzeki tworzą liczne meandry. Płaskie dno doliny pokryte jest siecią kanałów melioracyjnych, o różnym stopniu drożności. zachowały się tu też pojedyncze starorzecza. Obszar ostoji pokryty jest przeważnie łąkami. Gdziekolwiek występują ponadto kępy zakrzaczeń oraz płyty zbiorowisk łągowych. Przy ujściu Ciemięgi, w powiązaniu z kompleksem stawów hodowlanych, znajduje się jaz. W tym rejonie obserwuje się znaczne podniesienie poziomu wód gruntowych, pozytywnie wpływające na obszar i przyległy płat zmiennowilgotnych.

Meandrująca w granicach szerokiej doliny Bystrzyca ma na obszarze gminy kilka lewobrzeżnych dopływów. Wśród nich najważniejsza jest **Ciemięga**, która w Sobianowicach ma swoje ujście do Bystrzycy.

Rzeka Ciemięga w Sobianowicach



Złoża i surowce mineralne:

Obszar gminy Wólka jest stosunkowo zasobny w surowce mineralne, choć ich znaczenie gospodarcze nie jest jak na razie kluczowe dla gospodarki gminy. Północno-wschodnia część gminy leży w obrębie Lubelskiego Zagłębia Węglowego.

Ponadto rozpoznano nieznaczne złoża gazu ziemnego, ropy naftowej i torfu (zalegającego w dolinie Bystrzycy i obniżeniach dolinnych Świdnika Dużego i Łuszczowa). W południowej i wschodniej części gminy występują złoża kredowych opok, margli i geiz, natomiast w okolicach Łuszczowa i Wólki – złoża piasków. W okolicy miejscowości Bystrzyca występują złoża wodnolodowcowych piasków ze żwirami.

Pomniki przyrody i obiekty przewidziane do ochrony:

Najcenniejsze przyrodniczo fragmenty przestrzeni gminy Wólka objęte są ochroną prawną. Ochrona przyrody ma tutaj szczególne znaczenie z uwagi na sąsiedztwo Lublina, powodujące znacznie większą niż gdzie indziej presję osadnictwa – także na najbardziej wartościowe przyrodniczo obszary w gminie.

Dolina Bystrzycy, to szlak przepływu wód powierzchniowych i podziemnych na obszarze Gminy i przebiegający przez miejscowość Sobianowice na całej długości miejscowości od strony Północnej. Dolina jest poza tym malownicza krajobrazowo. Szczególne walory to: meandrująca wśród łąk rzeka i wysokie, strome, lewe zbocze, w wielu miejscach rozcięte suchymi dolinkami.

NATURA 2000:

W ramach projektowanej Sieci Ekologicznej Natura 2000 w Planie Województwa wyznaczono na terenie gminy **fragment doliny Bystrzycy, tzw. PLH060096 Bystrzycę Jakubowicką** uznano za obszar spełniający kryteria ostoi siedliskowej ze wskazaniem utworzenia Specjalnego Obszaru Ochrony.

Ostoja położona jest na Wyżynie Lubelskiej, na północny wschód od miasta Lublina. Obejmuje fragment doliny Bystrzycy, przyujściowy odcinek doliny Ciemięgi wraz z widłami obu rzek, a także fragmenty stoków dolin.

Dolina Bystrzycy w rejonie ostoi przecięta jest w poprzek trzema drogami na nasypach, z czego jedna z nich biegnie przez ostoję, a druga stanowi jej północno – wschodnią granicę. Obszar doliny niemal pozbawiony jest zabudowy, jednak otaczające dolinę rejony zajęte są przez nią w znacznej części. Tworzą je wsie: Bystrzyca, **Sobianowice**, Zawadów, Łysaków, Turka oraz Osiedle Borek.

Oprócz OCK „Dolina Ciemięgi”, na obszarze gminy Wólka zostało ustanowionych kilkanaście pomników przyrody, obejmujących pojedyncze cenne drzewa lub skupiska rzadkiej roślinności.

W miejscowości Sobianowice są to:

- ✓ sosna wejmutka - rośnie w parku przy Szkole Podstawowej w Sobianowicach
- ✓ grab pospolity - rośnie w parku przy Szkole Podstawowej w Sobianowicach
- ✓ jałowiec pospolity pospolity - rośnie w parku przy Szkole Podstawowej w Sobianowicach

Zasoby rekreacyjne:

Dolina Bystrzycy:

Na powierzchni ponad 550 ha na terenie naszej gminy znajduje się Obszar Natura 2000 Bystrzyca Jakubowicka, na której została utworzona ścieżka turystyczna. Mieszkańcy oraz przyjezdni turyści mogą z bliska podziwiać występujące tu utwory lessowe, głębokie wąwozy, meandry i starorzecza rzeki Bystrzyca oraz stanowiska rzadkich i chronionych gatunków roślin oraz zwierząt.

Ekologiczna ścieżka turystyczna ma długość ponad 10 km i rozpoczyna swój przebieg od granic miasta Lublin w miejscowości Jakubowice Murowane kończąc swoją trasę w miejscowości Charleż na granicy z gminą Spiczyn. Przebiega przez takie miejscowości jak: Jakubowice Murowane, Łysaków, Turka, **Sobianowice** oraz Bystrzyca.

W miejscowości Łysaków, na szczycie stromej skarpy nad doliną Bystrzycy, zlokalizowana jest dziesięciometrowa wieża widokowa, na której zamontowano lunetę, dzięki której turyści mogą zachwycać się piękną panoramą rozciągającą się poniżej doliny Bystrzycy. Wstęp na wieżę widokową jest bezpłatny. Obiekt dostępny jest dla zwiedzających przez cały tydzień. Dla turystów przygotowano również urządzenia do ćwiczeń, stoliki z ławeczkami, które sprzyjają odpoczynkowi na świeżym powietrzu.

Niewątpliwie duże wrażenia na turystach robi meandrująca Bystrzyca ze starorzeczami, podmokłe łąki z różnorodną roślinnością, bogactwem ptaków i motyli oraz strome skarpy porośnięte ciepłolubną roślinnością stepową. Znajdziemy tu rzadkie i chronione gatunki roślin, m.in. zagrożone wyginięciem, takie jak starodub łąkowy, goździk pyszny, miłek wiosenny i kosaciec bezlistny. Bogactwem nadrzecznych łąk są ważne w skali regionu populacje rzadkich motyli (czerwończyk fioletek, czerwończyk nieparek, modraszek nausitous, modraszek telejus). W ostoi występują również cenne gatunki ptaków (zagrożony wyginięciem derkacz, czajka i dudek), ssaków wodnych (bóbr, wydra), płazów (rzadki kumak nizinny) i ryb (piskorz).

Ponadto w bliskiej lokalizacji ścieżki podziwiać można obiekty zabytkowe: dwór obronny oraz młyn gospodarczy w Jakubowicach Murowanych, ruiny młyna wodnego w Turce, późnobarokowy kościół oraz zespół dworsko – parkowy w Bystrzycy, **dwór w Sobianowicach** oraz liczne przydrożne kapliczki. Na trasie ścieżki zlokalizowane są również miejsca odpoczynku dla turystów oraz **przystań kajakowa na rzece Bystrzyca w Sobianowicach**.

Atrakcyjnymi walorami krajobrazowymi i historycznymi charakteryzują się okolice Turki, Bystrzycy, Sobianowic aż po Łysaków, Pliszczyn i Jakubowice Murowane.

Przez Gminę Wólka przebiega planowany szlak turystyczny „Zapomniane Wzgórza” obok tzw. Łysej Góry po miejscowościach o walorach przyrodniczych, historycznych, kulturowych i wypoczynkowych.

Przyroda Gminy Wólka wydaje się szczególnie atrakcyjna turystycznie ze względu na bardzo niewielką odległość Gminy od generującego ruch turystyczny Lublina.

Na obszarze Gminy oraz miejscowości Sobianowice nie rozwinęła się jak dotąd baza noclegowa turystyki. Wynika to zapewne głównie z położenia Gminy bezpośrednio w sąsiedztwie Lublina, czynnikiem ograniczającym rozwój bazy turystycznej jest także bardzo silna presja zabudowy mieszkaniowej – także na obszary o największych walorach krajobrazowych i rekreacyjnych.

Tym niemniej, obszar miejscowości Sobianowice, z uwagi na swoje atrakcyjne przyrodniczo fragmenty, przy jednoczesnej bliskości od miasta, jest miejscem pieszych, a przede wszystkim rowerowych wycieczek licznych mieszkańców miasta.

Przez Gminę Wólka przebiegają turystyczne szlaki rowerowe, które powinny zaspokoić potrzeby nawet najbardziej wybrednych cyklistów. Już wczesną wiosną rozpoczyna się na tym terenie wzmożony ruch rowerowy, a amatorów rowerowych eskapad spotkać można aż do późnej jesieni.

Dobrze oznakowane trasy wiją się przez najpiękniejsze zakątki gminy:

- niebieski szlak spacerowy Obszar Chronionego Krajobrazu „Dolina Ciemięgi”,
- czerwona ścieżka rowerowa „Lublin – Wola Uhruska”,
- żółty szlak „Kaniwola – Szastarka”,
- oraz szlaki lokalne - „Szlak Zapomnianych Wzgórz” i „Szlak Jana III Sobieskiego”.

Powyższe szlaki stały się już popularnym terenem pieszych lub rowerowych wędrówek mieszkańców miasta i okolicznych miejscowości. Wyjeżdżając z Lublina drogą krajową nr 82 w kierunku Włodawy rozpoczniemy podróż poprzez oznakowane trasy naszej gminy.

Każdego roku od wiosny do późnej jesieni obserwujemy wzmożony ruch rowerowy na trasie przebiegających przez gminę Wólka ścieżek rowerowych. Szlaki Lublin – Wola Uhruska i Kaniwola – Szastarka docelowo doprowadzą nas do Pojezierza Łęczyńsko – Włodawskiego.

Wytyczone i oznakowane ścieżki rowerowe w kierunku Pojezierza Łęczyńsko - Włodawskiego i Kozłówek biegają m.in. przez Wólkę, Jakubowice Murowane, Turkę, Pliszczyn, Łysaków, **Sobianowice** i Bystrzycę.

SZLAK JANA III SOBIESKIEGO jest zainspirowany historią, ma na celu ukazanie bogactwo kulturowe i przyrodnicze związane z rodem Sobieskich. Jego główną inicjatywą realizowaną w dziedzinie turystyki przez Gminę Wólka (oraz gminy Rybczewice, Piaski, Mełgiew, Gorzków i Spiczyn) w całej Europie, budowa tego szlaku, który służył będzie szeroko pojętemu rozwojowi wszystkich partnerów, co da szansę na uaktywnienie się wielu podmiotów gospodarczych z terenów partnerstwa. Jest też szansą na współpracę transgraniczną wschodniej Polski i zachodniej Ukrainy, a w obliczu perspektyw rozwojowych dla „Szlaku Jana III Sobieskiego” na obszarze Gminy Wólka rozwinie się w przyszłości baza noclegowa dla turystyki, oraz szerokie możliwości widniejących perspektyw rozwojowych dla naszej gminy.

Na terenie Gminy Wólka istnieją miejsca historycznie związane z działalnością rodu Sobieskich oraz działaniami samego króla Jana III Sobieskiego. Legenda głosi, że kamienna figura św. Jana Nepomucena w miejscowości Sobianowice, ufundowana została jako votum dziękczynne za wygraną bitwę Króla Jana III Sobieskiego z Turkami, stoczoną nad rzeką Bystrzycą.

Założeniem merytorycznym istnienia szlaku jest połączenie funkcji turystycznych, marketingowych i promocyjnych, poprzez udzielone wsparcie finansowe przez Norwegię (Norweski Mechanizm Finansowy) umożliwił gminom stworzenie bazy do współpracy transgranicznej z innymi państwami, co przyczyni się do promocji marki lokalnej szlaku.

2.2. Zasoby kulturowe i religijne

Najważniejszym czynnikiem kształtującym relacje międzyludzkie i rozwój indywidualny jest kultura. Jest ona nośnikiem tradycji, pamięci historycznej, przyjętych wzorców zachowań i właściwym miejscem do rozwoju intelektualnego i artystycznego człowieka.

Obszar Gminy Wólka stanowi część historycznie rolniczego zaplecza Lublina, świadczy o tym szereg zachowanych na jej obszarze zabytków kulturowych w postaci zespołów

pałacowo-parkowych.

W miejscowości Sobianowice jest to:

➤ **Zespół dworsko - parkowy w Sobianowicach**

- Dwór - koniec XVIII W., koniec XIX W., 1945 r.
- Kuźnia - XIX/XX w.
- Park - XIX w.
- Lodownia - XIX w.
- Lamus - XIX w., XXI w.

Na zespół dworski składa się: dwór, lamus, kuźnia, lodownia i park krajobrazowy.

Na wysokości brzegu doliny Bystrzycy zachował się dwór obronny, strzegący traktu wiodącego do Lublina, następnie włądała nim rodzina Rojewskich. Dwór murowany, wybudowany w drugiej połowie XIX wieku. Dawniej własność Kuratorium Oświaty i Wychowania i mieściły się tu mieszkania dla nauczycieli.

Dwór otaczał romantyczny park o charakterze krajobrazowym, któremu urokowi dodawały strome zbocza doliny Bystrzycy i lessowe wąwozy. Do dzisiaj zachowały się ok. 340 drzew reprezentujących 20 gatunków oraz 11 gatunków krzewów.



➤ **Kapliczka w Sobianowicach - 1918 r.**

Kapliczka Matki Boskiej jest usytuowana w centrum najstarszej części wsi Sobianowice. Postawiona została na placu wiejskim przy drodze. Dawniej po przeciwnej stronie drogi była karczma, potem budynek został wykupiony z przeznaczeniem na szkołę. Pod stopami figury wyryty został napis „Matko łaskawa przyczyn się za nami”. Poniżej znajduje się napis „W czwartym roku wojny w maju 1918 r. zbudowali ją mieszkańcy Sobianowic staraniem Józefa Paszczyka i Józefa Stachala”. Jak mówią mieszkańcy wybudowano ją, by broniła ich przodków przed wojnami i chorobami.



➤ **Kapliczka Słupowa - z figurą św. Jana Nepomucena W Sobianowicach – XIX/XX w.**

Przy skrzyżowaniu szosy prowadzącej z Turki i szosy Leonów-Zawieprzyce, znajduje się figura Jana Nepomucena. Z drogi widać jedynie niewielką postać świętego wychylającego się z kępy dzikiego bzu. Figura jest umiejscowiona na kopcu szczycie usypanym z ziemi. Święty jest ubrany w sutannę i ma założony biret kanonika, a na ramieniu świętego wspiera się gałązka palmowa (symbol męczeństwa). Na figurze nie ma żadnych napisów, które pozwoliłyby ustalić, kto i kiedy ufundował kapliczkę. Legenda związana z okolicą głosi, że podobno na tym terenie odbyła się potyczka wojsk Jana III Sobieskiego z Turkami, a w miejscu, w którym król pochował swoich rycerzy został usypany kurhan. Na pamiątkę

tego zdarzenia mieszkańcy na jego szczycie postawili figurę świętego, patrona sławy i honoru, a jednocześnie imiennika króla Jana.



Ogromny udział w propagowaniu działalności kulturalnej na terenie gminy ma **Gminna Biblioteka Publiczna**.

Jej siedziba znajduje się w Wólce, działają też 3 filie, zlokalizowane w Łuszczowie Pierwszym, Turce i na os. Borek. Placówki biblioteczne poza typową pracą biblioteczną zajmują się popularyzacją czytelnictwa i kultury (wystawy, konkursy, spotkania autorskie, lekcje biblioteczne, zajęcia plastyczne itp.). Znacząco poszerza teren działania biblioteki realizowany od 2004 r. program „IKONKA”, ułatwiający zainteresowanym osobom bezpłatny dostęp do nieograniczonego źródła wiedzy jakim jest Internet.

Tabela 1 Liczba użytkowników i czytelników

Biblioteka	Ilość użytkowników	W tym do lat 15	Ilość czytelników	W tym do lat 15
GBP w Wólce	907	215	818	193
Łuszczów	269	51	242	45
Turka	315	111	296	104
Borek	653	175	595	162
Razem	2144	552	1951	504

Źródło: Raport o stanie gminy 2021

Wyjątkową ofertą gminy są coroczne **imprezy kulturalne, turystyczne i sportowe** przyciągające wielu miłośników dobrej zabawy. Wymienić w pierwszym rzędzie należy cieszące się ogromną popularnością:

- Dożynki Gminne — pielęgnujące miejscowy folklor i tradycje regionu.
- Gminny Dzień Dziecka.
- Turnieje sportowe na boiskach „Orlik 2012”.
- Sercańskie Dni Młodzieży w domu rekolekcyjnym klasztoru Ks. Sercanów w Pliszczynie.
- Międzynarodowe Igrzyska Integracyjne Młodzieży Niepełnosprawnej w Bystrzycy.

W Gminie Wólka działają 3 świetlice dla dzieci młodzieży. Funkcjonują one w Łuszczowie, Pliszczynie i Turce, prowadząc zajęcia o charakterze socjoterapeutycznym.

➤ **Parafia Wniebowzięcia NMP w Bystrzycy**

Miejscowość nie posiada własnej świątyni. Mieszkańcy miejscowości Sobianowice uczęszczają do Parafii Wniebowzięcia NMP w Bystrzycy.

Jedna z najstarszych parafii lubelskich, pierwsza wzmianka o niej pochodzi z 1325 r. Uposażona była w pola uprawne, łąki i dziesięciny z kilku folwarków. Zajmowała rozległy teren, z tego względu na terenie parafii istniały kościoły filialne, obsługiwane przez duszpasterzy z Bystrzycy. Dawne wizytacje, obok proboszcza wymieniają w parafii wikariusza i rektora istniejącej tu szkoły parafialnej.

Pierwszy kościół z początku XIV w. był drewniany. Wizytacja z 1603 r. również wspomina o kościele drewnianym, ale nadmienia o jego murowanych fundamentach. Obecny kościół, pw. Wniebowzięcia NMP jest murowany, wybudowano go w latach 1709-21. Biskup Michał Kunicki konsekrował go 11.11.1745 r. Budynek jest murowany z cegły i kamienia, jednonawowy, prezbiterium i część dawna nawy późnobarokowe, przy prezbiterium zakrystia (dawniej skarbiec) i drugie pomieszczenie, przerobione z dawnej zakrystii. Kruchta dostosowana stylem do całego obiektu, prezbiterium węższe i niższe od całości, sufit z lunetami, sklepienie nawy jest kolebkowe z lunetami. Ołtarz główny drewniany, rokokowy, prawdopodobnie z 1775 r., przerobiony w 1888 r. w czasie rozbudowy kościoła: z obrazem Wniebowzięcia NMP (XVIII w.), na zasuwie: obraz Św. Trójcy z postaciami prawdopodobnie fundatorów (XVIII lub XIX w.), 4 ołtarze boczne: 2 przy łuku tęczowym (z okresu rozbudowy kościoła, koniec XIX w.), w lewym: obraz Pana Jezusa z dziećmi, w prawym: Anioła Stróża. Pozostałe 2 ołtarze barokowe (XVIII w.). W ołtarzu po lewej: obraz Chrystusa w cierniowej

koronie (XVIII w.), po prawej: św. Antoniego. Kościół ma 2 chrzcielnice: barokową (miedziana, XVIII w.) i druga drewniana z 1975 r. W prezbiterium stalle z XIX w., na chórze muzycznym znajdują się organy 9-głosowe (prospekt organowy z XVIII w. uzupełniony w XIX w.) W kościele znajdują się także epitafia zmarłych kolatorów i proboszczów, zabytkowe obrazy i feretrony. W zakrystii zabytkowe naczynia liturgiczne (kielichy, monstrancja, puszka).

Przy kościele znajduje się dzwonnica z 3 dzwonami (stalowy: przywieziony w 1946 r. i 2 spiżowe z 1965 – poświęcone 1968 r. przez bpa B. Pylaka. Cmentarz przykościelny otoczony został murem w okresie budowy świątyni. W 1871 r. kościół był odnowiony, w 1888 r.: powiększony. Kolejne remonty przeprowadzono m. in. w latach: 1895-1925, 1933-39: dach i nowa posadzka, 1958 r.: malowanie kościoła, 1975 r.: tynki.

Obecnie istniejący cmentarz grzebalny założono w 1892 r. (stary zamknięto w 1948 r.). Dawniej parafia wchodziła w skład archidiakonatu lubelskiego, dekanat Parczew. Od początku XIX należała do dekanatu Lubartów, później Łęczna, obecnie dekanat Lublin-Podmiejski, liczy 1480 wiernych. W latach 1876-95 był tu proboszczem znany historyk, ks. Jan Ambroży Wadowski. W archiwum przechowuje się m.in. metryki ślubów od 1622 r., urodzonych od 1723 r., zmarłych od 1770 r., kronikę parafii od 1975 r.

Podsumowanie:

W miejscowości brakuje usystematyzowanych, zwartych przekazów kulturowych, stanowiących podstawę do wyodrębnienia pewnej specyficznej tradycji. Brak też jakichś szczególnych elementów kulturotwórczych mających swe historyczne znaczenie dla obecnej formacji kulturalnej mieszkańców.

Dotychczasowa działalność kulturalna związana była w przeważającej mierze z charakterystyczną dla obszarów wiejskich obrzędowością łączoną z sakralnym wymiarem życia.

Mając na uwadze rosnące znaczenie kultury jako swoistego kapitału społecznego, przy pomocy którego wzrasta zarówno atrakcyjność jak i konkurencyjność wobec innych miejscowości, należy w sposób szczególny zadbać o potencjał ludzki, który niewątpliwie znajduje się w miejscowości Sobianowice.

Bliskość miasta Lublina powoduje, że spora część mieszkańców oczekuje ze strony instytucji kultury zwiększenia atrakcyjności oferty kulturalnej, jej wzbogacenia i umożliwienia realizacji różnych form aktywności kulturalnych przez dzieci, młodzież i dorosłych.

2.3. Infrastruktura społeczna

2.3.1. Oświata

Na terenie miejscowości Sobianowice funkcjonuje :

- Zespół Szkolno-Przedszkolny w Sobianowicach, z siedzibą w Sobianowicach, Sobianowice 32a, w którego skład wchodzi: Szkoła Podstawowa im. Tadeusza Kościuszki w Sobianowicach i Samorządowe Przedszkole „Stokrotka” w Sobianowicach

Tabela 2 Placówki oświatowe w Sobianowicach

Lp.	Nazwa szkoły/placówki	Liczba uczniów	Liczba oddziałów	Organ prowadzący
1.	Zespół Szkolno-Przedszkolny w Sobianowicach, Sobianowice 32a, Szkoła Podstawowa im. Tadeusza Kościuszki w Sobianowicach	125	9	gmina Wólka
2.	Zespół Szkolno-Przedszkolny w Sobianowicach, Sobianowice 32a, Samorządowe Przedszkole „Stokrotka”	22	1	gmina Wólka

Źródło: Raport o stanie gminy 2021

Mieszkańcy miejscowości mogą korzystać z rozwiniętej sieci placówek oświatowych i wychowawczych na terenie gminy Wólka.

W 2021 roku w gminie Wólka funkcjonowały:

1. Zespół Szkolno-Przedszkolny w Łuszczowie, z siedzibą w Łuszczowie Drugim, Łuszczów Drugi 102, w którego skład wchodzi: Szkoła Podstawowa im. św. Jana Pawła II w Łuszczowie i Samorządowe Przedszkole „Tygrysek” w Łuszczowie.
2. Zespół Szkolno-Przedszkolny w Pliszczynie, z siedzibą w Kolonii Pliszczyn, Kolonia Pliszczyn 100, w którego skład wchodzi: Szkoła Podstawowa im. Róży Kołaczkowskiej w Pliszczynie i Samorządowe Przedszkole „Pliszka” w Pliszczynie.
3. Zespół Szkolno-Przedszkolny w Sobianowicach, z siedzibą w Sobianowicach, Sobianowice 32a, w którego skład wchodzi: Szkoła Podstawowa im. Tadeusza Kościuszki w Sobianowicach i Samorządowe Przedszkole „Stokrotka” w Sobianowicach
4. Zespół Szkolno-Przedszkolny w Świdniku Małym, z siedzibą w Świdniku Małym, Świdnik Mały 39, w którego skład wchodzi: Szkoła Podstawowa w Świdniku Małym

i Samorządowe Przedszkole „Tęczowy Zakątek” w Świdniku Małym.

5. Zespół Szkolno-Przedszkolny w Turce, z siedzibą w Turce, Turka 294, w którego skład wchodzi: Szkoła Podstawowa im. Jana III Sobieskiego w Turce i Samorządowe Przedszkole „Marysieńka” w Turce.

Tabela 3 Baza oświatowa na terenie gminy Wólka

Nazwa szkoły/ placówki	liczba sal lekcyjnych	sala lekcyjna (pow.)	liczba pracowni szkolnych	pracownia szkolna (pow. w m ²)	biblioteka (pow. w m ²)	świetlica (pow. w m ²)	kuchnia i stołówka (pow. w m ²)	liczba pomieszczeń do prowadzenia zajęć	Pow. pomieszczeń do prowadzenia zajęć wf (pow. w
Zespół Szkolno-Przedszkolny w Łuszczowie	8	338,80	1	45	18,40	27,07	30,72	1	69,85
Zespół Szkolno-Przedszkolny w Pliszczynie	15	785,00	4	124	58,00	70,00	450,00	2	419,50
Zespół Szkolno-Przedszkolny w Świdniku Małym	5	117,50	1	42	16,5		30,00	1	60,00
Zespół Szkolno-Przedszkolny w Sobianowicach	5	214,00	1	42,40	12,00	8,00	91,30	1	57,00
Zespół Szkolno-Przedszkolny w Turce	13	546,00	6	272,95	14,00	40,20	52,90	1	92,00

Źródło: Raport o stanie Gminy 2021

2.3.2 Sport

Na terenie Gminy Wólka działają kluby sportowe:

1. Pliszczyn- Klub Sportowy Pliszczyn 12 powstały w 2007 roku przy Gimnazjum i Szkole Podstawowej w Pliszczynie zajmujący się piłką siatkową (siatkówką)
2. Turka- Ludowy Klub Piłkarski "Mila" powstał w 2006 roku po zaadaptowaniu własnymi siłami boiska trenuje w Turce i Gimnazjum w Pliszczynie
3. Świdniczek- Klub Sportowy Świdniczek założony w 2006r zajmujący się piłką nożną.
4. Klub Sportowy „ŚWIDNICZANKA-NEPTUN”.
5. Gminno-Ludowe Towarzystwo Sportowe „Świdniczanka”.
6. Klub Sportu i Rekreacji Nordic Walking.
7. Uczniowski Klub Sportowy Football Academy Turka.

Funkcjonuje także oddany do użytku publicznego 2009 r na osiedlu Borek w Turce kompleks Sportowy „Moje Boisko Orlik 2012” ogólnodostępny dla wszystkich mieszkańców Gminy.

2.3.3. Ochrona zdrowia i bezpieczeństwo publiczne

Podstawową opiekę zdrowotną mieszkańcom Sobianowic zapewniają funkcjonujące na obszarze gminy 2 zakłady podstawowej ochrony zdrowia.

Są to Niepubliczne Zakłady Opieki Zdrowotnej, mieszczące się w Turce i w Łuszczowie, sprawujące opiekę ambulatoryjną nad większością mieszkańców gminy.

Wielu mieszkańców korzysta z usług medycznych w Lublinie uważając, że jakość usług i dostęp do lekarzy jest niewystarczający, szczególnie w zakresie opieki pediatrycznej.

Dostępność do aptek w gminie Wólka jest bardzo dobra. Na terenie gminy funkcjonują 4 prywatne apteki, co daje miejscowości wysoki wskaźnik dostępności na 10 000 mieszkańców, wyższy od powiatu i województwa.

2.4. Infrastruktura techniczna

2.4.1. Komunikacja

Komunikacja drogowa w gminie Wólka oparta jest na:

- jednej drodze krajowej przebiegającej przez gminę - nr 82,
- jednej drodze wojewódzkiej przebiegającej przez gminę - nr 822,
- ośmiu drogach powiatowych o łącznej długości ok. 24,3 km,
- dziewięćdziesięciu siedmiu publicznych drogach gminnych o łącznej długości 87,8 km, z czego około 54,0 km posiada nawierzchnię asfaltową lub z kostki brukowej; wśród dróg gminnych nawierzchnię tłuczniową posiada blisko 2,4 km, a gruntową 10,4 km,
- drogi wynikające z miejscowego planu zagospodarowania przestrzennego – przyjmuje się ok. 200 km.

Według stanu na koniec roku 2021 na terenie Gminy Wólka znajduje się 1608 punktów oświetlenia drogowego i ulicznego (wzrost w stosunku do 2020 r. o 42 szt.).

Miejscowość Sobianowice posiada połączenie komunikacyjne transportem zbiorowym.

Położenie przy drodze - 100% miejscowości.



Połączenie komunikacyjne: kursy komunikacji autobusowej PKS i miejskiej komunikacji prywatnej.

W roku 2021 dokonano inwestycji mających na celu poprawę bezpieczeństwa ruchu drogowego oraz pieszych na terenie miejscowości:

W 2021 roku wykonano następujące zadania remontowe na drogach gminnych:

- 1) Przebudowa (modernizacja) drogi gminnej KDD-G NR 106112L
- 2) Budowa oświetlenia drogowego wzdłuż działki nr 355

2.4.2. Telekomunikacja

W całej miejscowości położona jest sieć telefoniczna. Korzysta z niej większość mieszkańców. Każdy z abonentów ma możliwość podłączenia do Internetu za pomocą usług oferowanych przez różnych operatorów.

2.4.3. Zaopatrzenie w wodę

W całej miejscowości położona jest sieć wodociągowa.

Łącznie na terenie Gminy Wólka znajduje się 158,98 km zbiorczej sieci wodociągowej (wzrost w stosunku do 2020 r. o 2,37 km). Świadczenie usług w zakresie zbiorowego zaopatrzenia w wodę oraz zbiorowego odprowadzania ścieków jest podstawową działalnością PGK Wólka Sp. z o.o.

W miejscowości Sobianowice znajduje się ujęcie wody Sobianowice – 1 studnia głębinowa.

Tabela 4 Ilości wydobytej i zakupionej wody w roku 2021

Lp.	Nazwa ujęcia	Wydobycie [m ³]	Zakup [m ³]	Razem [m ³]
1	Ujęcie Wody Sobianowice	79 958	-	79 958

Źródło: Raport o stanie gminy 2021

2.4.4. Sieć kanalizacyjna i składowanie odpadów stałych

Sobianowice nie posiadają sieci kanalizacyjnej.

Wyposażenie obszaru gminy Wólka w infrastrukturę komunalną stopniowo, ale zauważalnie się poprawia. Korzystają z tego faktu rzecz jasna nie tylko mieszkańcy gminy, ale także sfera przedsiębiorczości.

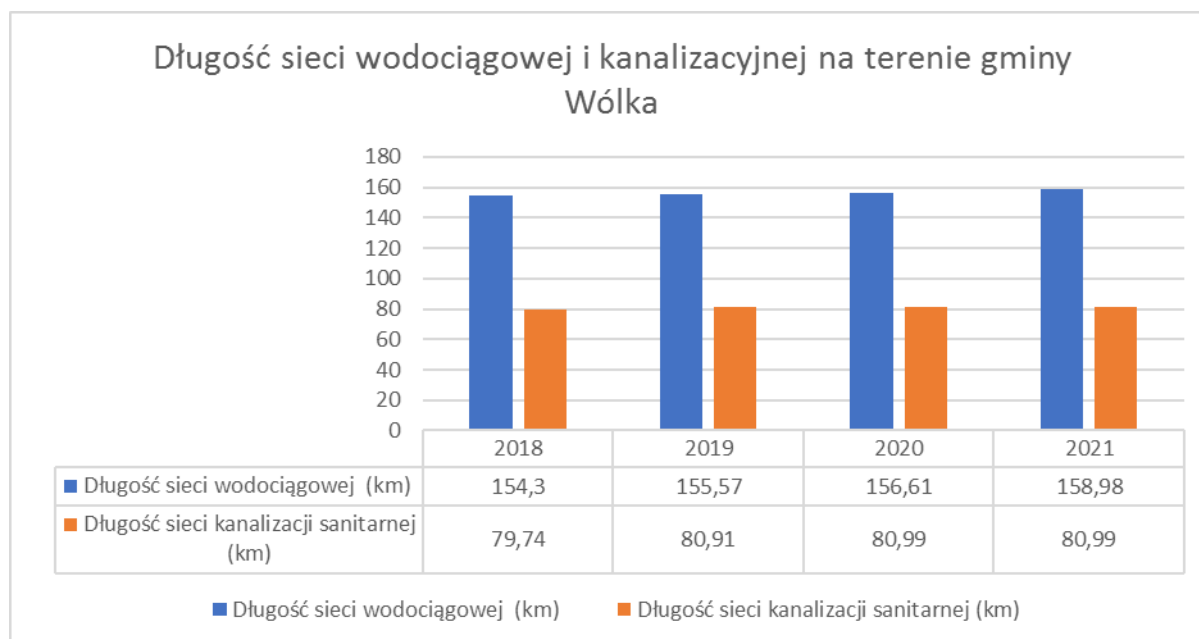
Gmina Wólka w obszarze objętym Aglomeracją Lublin skanalizowana jest praktycznie w 100%. Niestety słabo jest jak dotąd rozwinięta sieć kanalizacyjna poza obszarem Aglomeracji Lublin. Jej długość wynosiła na koniec 2021 roku 80,99 km. Taka dysproporcja jest bardzo niekorzystna dla środowiska przyrodniczego. Należy podkreślić, że obszar gminy Wólka ma bardzo korzystne warunki dla rozwoju sieci kanalizacyjnej. Leży bowiem w sąsiedztwie oczyszczalni ścieków „Hajdów”, zlokalizowanej na skraju obszaru miasta Lublina, tuż przy granicy gminy. Oczyszczalnia ta obsługuje, oprócz miast Lublin i Świdnik, także część gminy Wólka.

Tabela 5 Długość sieci wodociągowej i kanalizacyjnej na terenie gminy Wólka

Lata	Długość sieci wodociągowej (km)	Długość sieci kanalizacji sanitarnej (km)
2018	154,30	79,74
2019	155,57	80,91
2020	156,61	80,99
2021	158,98	80,99

Źródło: Raport o stanie gminy 2021

Rysunek 2 Porównanie długości sieci wodociągowej i kanalizacyjnej na terenie gminy Wólka



Źródło: opracowanie własne na podstawie danych BDL GUS

2.5. Gospodarka, rolnictwo

2.5.1 Gospodarka

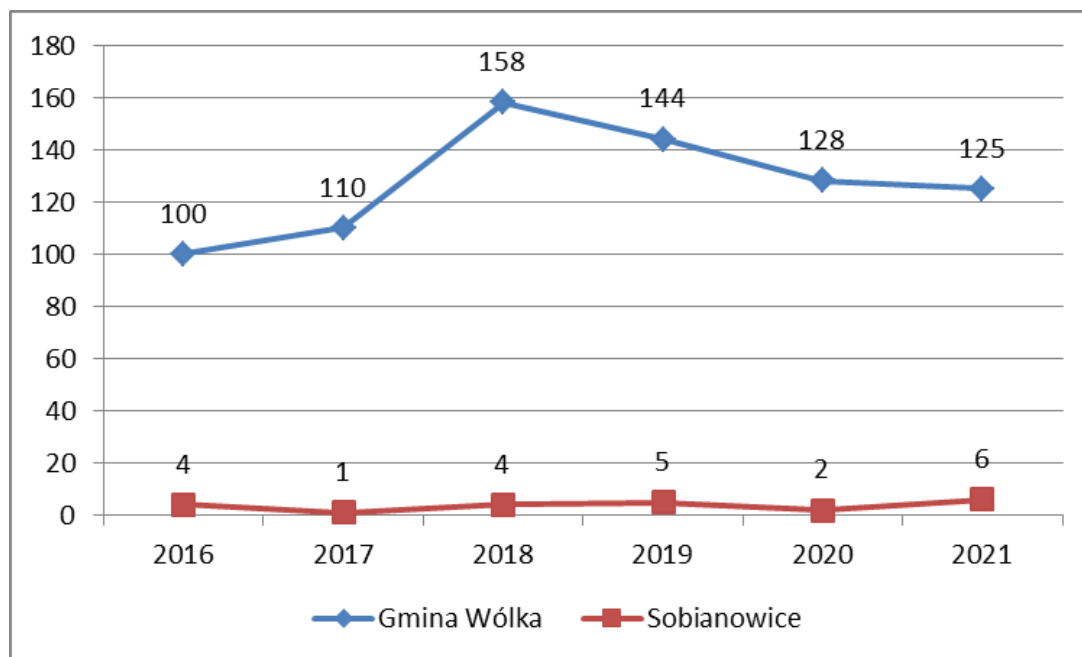
Zgodnie z Centralną Ewidencją i Informacją o Działalności Gospodarczej (CEIDG), według stanu na dzień 31 grudnia 2021 r. ilość zarejestrowanych podmiotów gospodarczych, które mają główne miejsce prowadzenia działalności w gminie Wólka obejmowała 816 pozycji, z czego status „aktywny” posiadały 670 podmioty, status „zawieszony” posiadało 149 podmiotów, a liczba podmiotów do prowadzenia działalności wyłącznie w formie spółki cywilnej obejmowała 19 pozycji.

Podmioty gospodarcze funkcjonujące na terenie gminy to przede wszystkim małe i średnie zakłady rodzinne. Do wiodących branż w gminie zaliczyć należy: usługi ogólnobudowlane, sprzedaż detaliczna oraz transport.

Korzystne położenie gminy Wólka ze względu na bliskość miasta Lublin i przebieg drogi krajowej nr 82 sprawia, że teren gminy jest atrakcyjny dla prowadzenia działalności gospodarczej.

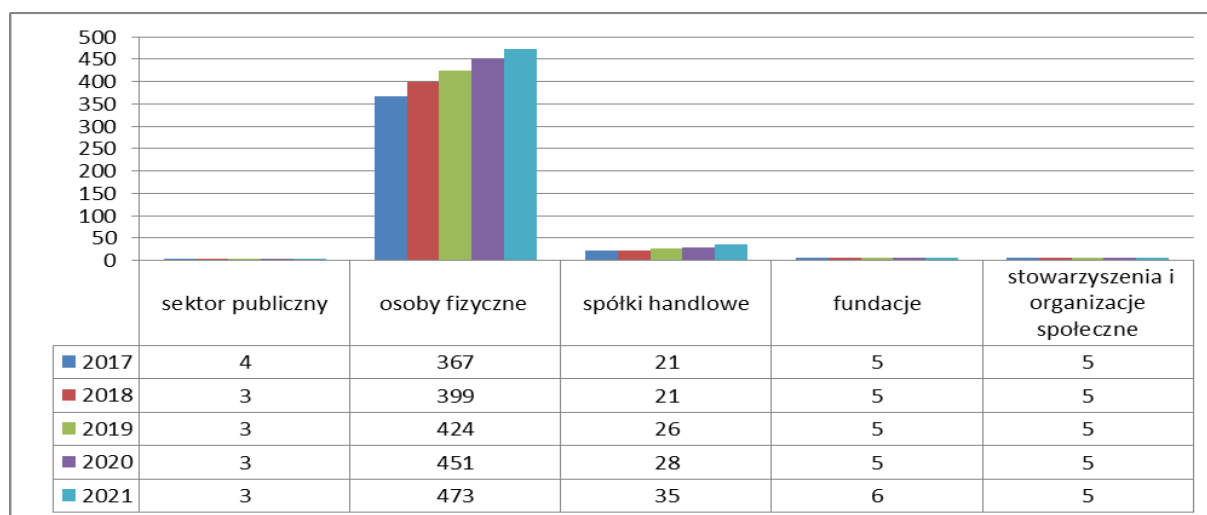
Na podstawie danych uzyskanych z CEIDG wynika, że w miejscowości Sobianowice zarejestrowanych jest 28 aktywnych przedsiębiorców wykonujących działalność gospodarczą (dane na rok 2022). Liczba zarejestrowanych podmiotów gospodarczych stale wzrasta.

Rysunek 3 Podmioty gospodarcze nowo zarejestrowane w miejscowości Sobianowice i Gminie Wólka



Źródło: opracowanie własne na podstawie danych BDL GUS

Rysunek 4 Podmioty wg sektorów własnościowych w latach 2017-2021 w Gminie Wólka



Źródło: opracowanie własne na podstawie danych BDL GUS

Firmy działające na obszarze gminy Wólka firmy to w większości drobne przedsiębiorstwa zajmujące się handlem detalicznym i hurtowym i różnego rodzaju usługami.

Na obszarze gminy istnieją duże możliwości prowadzenia działalności gospodarczej.

Gmina dysponuje atrakcyjnymi terenami komunalnymi, których ceny są zdecydowanie niższe w porównaniu z pobliskim Lublinem. Około 240 ha terenów stanowi rezerwę przeznaczoną na cele produkcyjne i składowe.

2.5.2 Rolnictwo

Rolnictwo jest sektorem gospodarki zajmującym największą część przestrzeni gminy Wólka.

Struktura użytkowania gruntów rolnych odzwierciedla przy tym przede wszystkim wysoką jakość gleb w gminie. Spośród 5.911 ha użytków rolnych 4.800 ha, czyli 81,20%, to grunty orne. Łąki i pastwiska zajmują na obszarze gminy 742 ha (12,55% powierzchni użytków rolnych), a sady 94 ha (1,59%).

Stosunkowo dużą przestrzeń zajmują także obszary zabudowane związane z rolnictwem, czyli przede wszystkim siedliska rolne. Ich powierzchnia wynosi bowiem aż 245 ha, zatem 4,14% użytków rolnych. Dominują tutaj w sposób bardzo zauważalny niewielkie gospodarstwa rolne.

Przeciętna powierzchnia gospodarstwa na terenie gminy Wólka wynosi jedynie ok. 2,5 ha użytków rolnych, wobec wskaźnika ogólnie wojewódzkiego sięgającego 5,1 ha. Istnieje ponadto 641 działek rolnych o powierzchni mniejszej od 1ha.

Znamienne przy tym jest, że – inaczej niż ma to miejsce w większości obszarów kraju - rozdrobnienie agrarne na obszarze gminy Wólka stopniowo się zwiększa. Spowodowane jest to przede wszystkim bliskością Lublina. Miasto generuje popyt na warzywa i owoce, uprawiane z reguły we względnie niewielkich gospodarstwach.

Jednocześnie Lublin stwarza presję na przekształcanie obszarów rolniczych na tereny o funkcji mieszkaniowej lub usługowej. Tereny te często przez pewien czas zachowują formalnie status działek rolnych.

W produkcji roślinnej prowadzonej na obszarze gminy Wólka zauważalna jest, podobnie jak i w całym województwie lubelskim, dominacja upraw zbóż. Są to oczywiście (ze względu na dobrą jakość gleb) przede wszystkim pszenica i jęczmień.

Z uwagi na sąsiedztwo Lublina, będącego naturalnym rynkiem zbytu na warzywa, uprawia się także w gminie spore ilości kalafiorów, kapusty, marchwi, fasolki szparagowej, brokułów.

Powierzchnia upraw warzywnych wynosi w gminie ok. 800 ha.

Wśród upraw sadowniczych przeważają wiśnie i jabłonie, a wśród krzewów owocowych – porzeczki i maliny.

Struktura upraw na obszarze gminy ulega stałej ewolucji, w miarę zmieniającego się popytu. Tak na przykład na obszarach łąk leżących w dolinach rzecznych, a także na innych terenach podmokłych pojawiają się plantacje wierzby energetycznej. Produkcja roślinna jest kluczowym elementem struktury produkcji rolnej na obszarze gminy.

Względnie niewielką, choć oczywiście zauważalną rolę w sferze rolnictwa odgrywa produkcja zwierzęca. Jedynie ok. 1/4 wszystkich gospodarstw rolnych na obszarze gminy Wólka zajmuje się hodowlą drobiu, natomiast zaledwie mniej niż 1/5 wszystkich rolników to hodowcy trzody lub bydła.

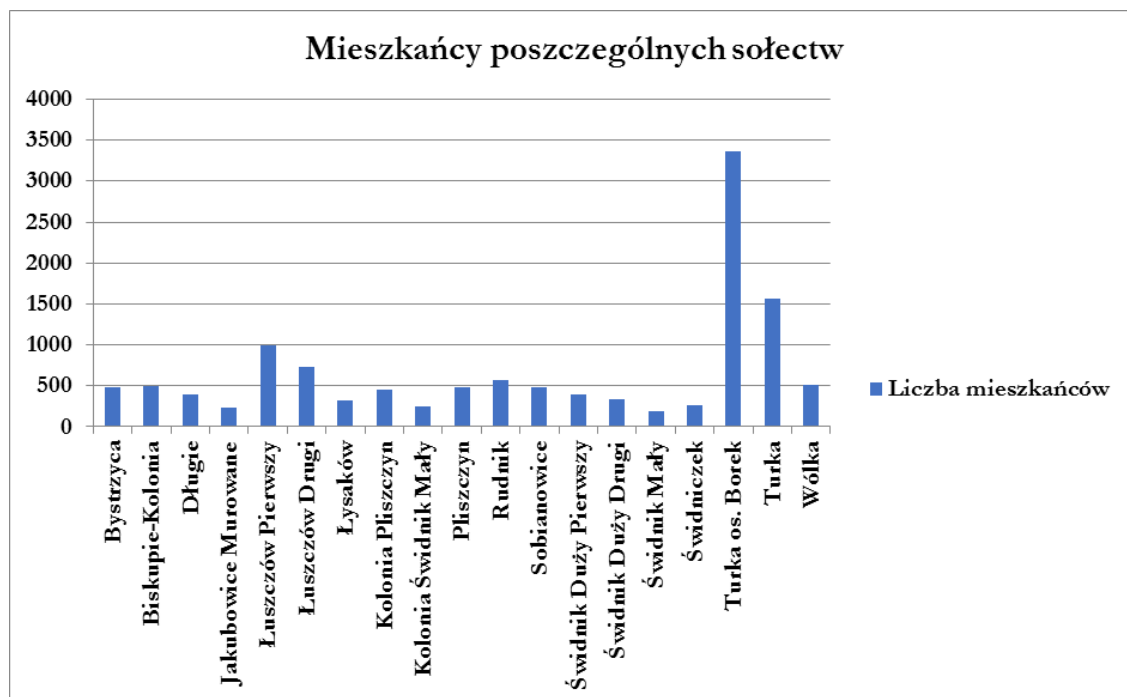
2.6. Kapitał społeczny i ludzki

2.6.1 Demografia

Gminę Wólka, według danych Głównego Urzędu Statystycznego, zamieszkuje około 12 tys. mieszkańców. W miejscowości Sobianowice mieszka 484 osoby (dane na koniec rok 2021), co stanowi ok. 4 % ludności całej gminy.

Analizując liczbę osób, które w ciągu ostatnich trzech lat pojawiły się w kartotekach meldunkowych naszej gminy, stwierdzić należy, iż stale utrzymuje się tendencja wzrostowa zameldowań w miejscowości Sobianowice. Wpływ na liczbę ludności, oprócz przyrostu naturalnego, ma saldo migracji. Fakt osiedlania się na terenie gminy nowych mieszkańców, przybywających z miasta Lublin i innych okolicznych regionów, świadczy o jej atrakcyjności i ma duże znaczenie dla perspektyw dalszego rozwoju.

Rysunek 5 Liczba mieszkańców poszczególnych sołectw w roku 2021



Źródło: Raport o stanie gminy 2021

Procesy demograficzne zachodzące na terenie miejscowości pokazują, że zarówno na tle całej gminy, jak i powiatu, nasza miejscowość wypada korzystnie. Wysoki odsetek ludzi

młodych oraz przyrost liczby mieszkańców Sobianowic w kolejnych latach pozwala prognozować duże zapotrzebowanie na zmiany zawarte w Planie Odnowy Miejscowości.

Gmina Wólka jako jedna z gmin otaczających miasto Lublin, odnotowała dodatni wskaźnik salda migracji stałej. Migracja na tereny otaczające miasto rdzeń Lubelskiego Obszaru Metropolitalnego (LOM) może wiązać się ze zwiększeniem poziomu zmotoryzowania wśród mieszkańców, rosnącą zamożnością, realizacją marzeń o większej przestrzeni – domu.

Oprócz dodatniego salda migracji na wielkość przyrostu rzeczywistego ludności wpływ ma również przyrost naturalny.

Na terenie LOM są pewne dysproporcje: większość gmin, w tym również miasta (Lublin - 2,5‰, Świdnik -3,0‰ i Lubartów -3,9‰) mają ujemny przyrost naturalny, natomiast gminy okalające Lublin mają przyrost dodatni, a najwyższy Gmina Wólka – 5,6‰, w dalszej kolejności Łęczna – 3,1‰, Głusk – 2,1‰, Niemce – 0,07‰, Konopnica – 0,6‰. Ujemne wartości przyrostu naturalnego dla LOM odzwierciedlają powszechnie panujący trend w Polsce.

Gmina Wólka, jest jedną spośród Gmin LOM z dynamicznie rozwijającą się suburbanizacją oraz ze 100 % pokryciem miejscowym planem zagospodarowania przestrzennego (mpzp), co jest efektem nadpodaży terenów inwestycyjnych na tego typu terenach podmiejskich i wprost powoduje rozlewanie się zabudowy oraz wzrost inwestycji punktowych.

Prognozy demograficzne dla całego województwa lubelskiego wskazują, że dla Lubelskiego Obszaru Metropolitalnego, do którego przynależy Gmina Wólka, prognozuje się spadek ludności. Przede wszystkim zjawisko to będzie dotyczyło obszarów miejskich. Obszary wiejskie, które z biegiem lat stają się coraz to bardziej atrakcyjne, będą celem przesiedleń.

2.6.2 Instytucje i organizacje działające na rzecz społeczeństwa

W Sobianowicach działa Kółko Rolnicze oraz Fundacja „Chrześcijańskie Odrodzenie Europy”.

2.6.3 Lokalny rynek pracy

Ze względu na bliskość Lublina, bardzo duży procent naszych mieszkańców dojeżdża i pracuje w tym mieście. Dzięki nabytej wiedzy i kwalifikacjom zawodowym członkowie naszej społeczności odnajdują się zarówno na lubelskim rynku pracy, jak i zasilają kadrowo instytucje i zakłady pracy działające na lokalnym rynku.

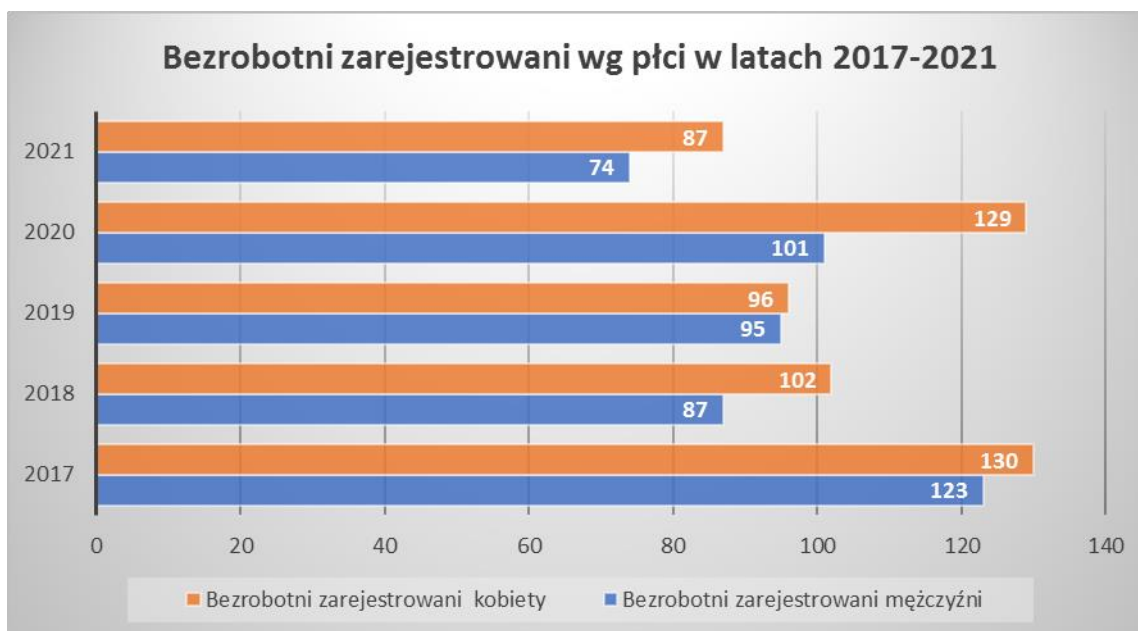
Ze względu na położenie naszej miejscowości na naszym terenie prowadzi swoją

działalność wiele mniejszych zakładów i firm branży handlowej, produkcyjnej czy branży usług, dających zatrudnienie wielu naszym mieszkańcom.

Omawiając lokalny rynek pracy, nie sposób pominąć grupy ludzi utrzymującej swoje rodziny z gospodarstw rolnych, gdyż stanowią oni pokaźną grupę społeczną. Analizując sytuację obecną, trzeba stwierdzić, że jako tracimy miejscowość nasz rolniczy charakter i przekształcamy się w społeczność wiążącą swoją przyszłość z szeroko rozumianą aktywizacją zawodową w innych dziedzinach gospodarki.

Stopa bezrobocia dla sołectwa Sobianowice kształtuje się podobnie jak dla obszaru całej Gminy z powodu położenia względem miasta Lublina i niewielkiego obszaru Gminy.

Rysunek 6 Bezrobotni zarejestrowani wg płci w gminie Wólka w latach 2017-2021



Źródło: opracowanie własne na podstawie danych BDL GUS

Spółeczny przekrój naszej miejscowości, zawiera także negatywne strony życia naszych mieszkańców. Są nimi: alkoholizm, niezaradność życiowa czy najpowszechniej występujące bezrobocie. Niestety to spotyka ludzi w różnym wieku, a wiąże się to często z odwróceniem koniunktury na rynku i upadkiem zakładu pracy, bądź też ze zwykłą biernością.

Pomimo w miarę korzystnych warunków do pozyskania pracy na lokalnym rynku, jak i korzyści płynących z bliskości Lublina, szkoleń i najróżniejszych form aktywizacji zawodowej, wielu osobom w naszej społeczności trudno znaleźć stałe miejsce zatrudnienia.

3. OCENA MOCNYCH I SŁABYCH STRON MIEJSCOWOŚCI (SWOT)

3.1. Mocne i słabe strony

Mocne strony	Słabe strony
<p>Położenie</p> <ul style="list-style-type: none"> ✓ korzystne położenie geograficzne (bliskość Lublina, położenie blisko drogi 82, obecność drogi ekspresowej S12) ✓ bliskość stolicy województwa i powiatu, ✓ ukształtowanie terenu sprzyjające rozwojowi infrastruktury (wodnej, kanalizacyjnej, drogowej) ✓ dobre warunki do realizacji inwestycji proekologicznych (alternatywne źródła energii), ✓ potencjał do rozwoju budownictwa jednorodzinnego z uwagi na bliskość Lublina i dobre połączenie komunikacyjne, ✓ walory krajobrazowo-turystyczne (wspaniały mikroklimat Doliny Bystrzycy, czyste powietrze, piękne krajobrazy, bliskość miasta Lublina). 	<p>Położenie</p> <ul style="list-style-type: none"> ✓ migracja młodzieży do dużych miast i zagranicę ✓ dysproporcja pomiędzy siecią wodociągową a kanalizacyjną ✓ zły stan infrastruktury sieciowej – wymagający modernizacji
<p>Historia i zabytki</p> <ul style="list-style-type: none"> ✓ udokumentowane dziedzictwo kulturowe, ✓ obecność obiektów wpisanych do rejestru zabytków 	<p>Historia i zabytki</p> <ul style="list-style-type: none"> ✓ brak dostatecznej znajomości historii wśród mieszkańców, ✓ brak zwartych, usystematyzowanych przekazów kulturowych odnoszących się do miejscowej tradycji,
<p>Kapitał ludzki</p> <ul style="list-style-type: none"> ✓ duży procent społeczności w wieku produkcyjnym, ✓ zwiększenie liczby mieszkańców ✓ duża grupa ludzi legitymująca się średnim i wyższym wykształceniem, 	<p>Kapitał ludzki</p> <ul style="list-style-type: none"> ✓ niewykorzystanie istniejącego potencjału ludzkiego - dezintegracja i postępujący zanik tożsamości – tradycji i zwyczajów charakterystycznych dla kultury wsi, ✓ migracja młodzieży do dużych miast i zagranicę
<p>Rynek pracy</p> <ul style="list-style-type: none"> ✓ zewnętrzny rynek pracy w Lublinie, ✓ rozwijająca się przedsiębiorczość, powstawanie małych i średnich przedsiębiorstw, ✓ rynek usług dla ludności lokalnej, 	<p>Rynek pracy</p> <ul style="list-style-type: none"> ✓ brak dużych zakładów pracy (lokalny rynek pracy nie pochłania miejscowej siły roboczej), ✓ upadający rynek pracy w gospodarstwach rolnych,

<ul style="list-style-type: none"> ✓ dość duża powierzchnia terenów inwestycyjnych w gminie ✓ dobry wskaźnik przyrostu liczby przedsiębiorstw 	<ul style="list-style-type: none"> ✓ niedostateczna ilość ofert pracy i zła rejonizacja Urzędu Pracy
<p>Rolnictwo</p> <ul style="list-style-type: none"> ✓ dobre gleby (czyste), ✓ sprzyjające warunki do rozwoju przetwórstwa rolno-spożywczego, ✓ Lublin jako rynek zbytu, 	<p>Rolnictwo</p> <ul style="list-style-type: none"> ✓ rozdrobienie gospodarstw rolnych, ✓ mała ilość wyspecjalizowanych gospodarstw rolnych, ✓ brak zorganizowania rolników np. w grupy producenckie, ✓ mała ilość skupów płodów rolnych,
<p>Środowisko naturalne</p> <ul style="list-style-type: none"> ✓ czyste wody, niewielkie skażenie gleb i powietrza, ✓ potencjał obszaru w zakresie warunków do rozwoju odnawialnych źródeł energii 	<p>Środowisko naturalne</p> <ul style="list-style-type: none"> ✓ niska świadomość ekologiczna mieszkańców - zanieczyszczenie środowiska przez gospodarstwa domowe (brak kanalizacji i oczyszczalni ścieków), ✓ niekontrolowany wywóz nieczystości, ✓ brak wystarczającej ilości zagospodarowanych miejsc rekreacji i wypoczynku (parki, place itp.),
<p>Infrastruktura</p> <ul style="list-style-type: none"> ✓ obecność drogi ekspresowej S12 ✓ część dróg gminnych utwardzonych, ✓ rozbudowana sieć energetyczna, ✓ sieć oświetleniowa, ✓ sieć wodociągowa ✓ zwiększający się dostęp do sieci gazowej, ✓ szerokopasmowa sieć telekomunikacyjna, - dobry zasięg tel. komórkowej różnych operatorów, ✓ Rozpoczęte zadania z zakresu informatyzacji gminy ✓ posiadanie koncepcji zagospodarowania terenów 	<p>Infrastruktura</p> <ul style="list-style-type: none"> ✓ mało miejsc do publicznego korzystania z Internetu, ✓ mała ilość i zły stan chodników, ścieżek rekreacyjnych, ✓ zbyt mała ilość szlaków rowerowych część dróg nieutwardzona, ✓ mało ekologicznych i odnawialnych źródeł energii w gospodarstwach domowych, ✓ zbyt mało rozbudowana sieć kanalizacyjna, brak kompleksowych rozwiązań w zakresie infrastruktury wodno-kanalizacyjne ✓ mała ilość indywidualnych oczyszczalni ścieków, ✓ słaby stan techniczny infrastruktury drogowej ✓ słabo rozwinięta infrastruktura rekreacyjna służąca mieszkańcom spędzaniu wolnego czasu
<p>Oświata</p> <ul style="list-style-type: none"> ✓ wystarczająca ilość placówek oświatowych, ✓ dobra, wykształcona kadra nauczycielska, ✓ bliskość dużego ośrodka akademickiego 	<p>Oświata</p> <ul style="list-style-type: none"> ✓ brak pełnowymiarowych sal gimnastycznych, boisk i basenu

<p>Zdrowie</p> <ul style="list-style-type: none"> ✓ bliskość ośrodka zdrowia (kontrakty z NFZ - zabezpieczenie podstawowej zdrowotnej, apteki) 	<p>Zdrowie</p> <ul style="list-style-type: none"> ✓ brak specjalistycznych gabinetów lekarskich, i dodatkowych usług medycznych, ✓ niewystarczająca obsada lekarska w istniejącym ośrodku zdrowia, ✓ słaba profilaktyka i opieka medyczna w szkole,
<p>Bezpieczeństwo</p> <ul style="list-style-type: none"> ✓ oświetlenie dróg, ✓ oznakowane przejścia dla pieszych, ✓ spowolnienie ruchu w centrum miejscowości przez wysepki i wydzielone pasy zjazdowe, 	<p>Bezpieczeństwo</p> <ul style="list-style-type: none"> ✓ duże natężenie ruchu kołowego, ✓ brak sygnalizacji świetlnej na skrzyżowaniach i przejściach dla pieszych w centrum miejscowości, ✓ brak monitoringu wizyjnego, ✓ niewystarczające oświetlenie ulic i placów, ✓ brak wystarczającej liczby posterunków Policji
<p>Rekreacja i sport</p> <ul style="list-style-type: none"> ✓ szlak rowerowy, ✓ sąsiedztwo obszarów zalesionych, 	<p>Rekreacja i sport</p> <ul style="list-style-type: none"> ✓ niedostateczna ilość zorganizowanych imprez rekreacyjno sportowych, ✓ brak miejsc rekreacyjnych, ✓ brak stadionu sportowego

3.2. Szanse i zagrożenia

Szanse	Zagrożenia
<p>Położenie</p> <ul style="list-style-type: none"> ✓ przynależność do LOF oraz bliskość Lublina ✓ sprzyja rozwojowi terenów mieszkaniowych, ✓ racjonalne wykorzystanie drogi ekspresowej S19 oraz terenów jako przestrzeni do rozwoju ✓ tereny przydatne do włączenia w bazę rekreacyjną miasta Lublina, ✓ możliwość dobrego połączenia komunikacyjnego, ✓ położenie blisko głównego ciągu komunikacyjnego 	<p>Położenie</p> <ul style="list-style-type: none"> ✓ bezpieczeństwo mieszkańców związane z dużym natężeniem ruchu samochodowego i kolejowego, ✓ zniszczone drogi, ✓ zanieczyszczenie środowiska ✓ dynamicznemu rozwojowi podmiejskiej miejscowości w zakresie osadnictwa nie towarzyszy właściwy rozwój infrastruktury społecznej i technicznej
<p>Historia i zabytki</p> <ul style="list-style-type: none"> ✓ promowanie zasobów historycznych miejscowości poprzez stworzenie izby pamięci, ✓ nawiązanie współpracy z właścicielami zabytków, 	<p>Historia i zabytki</p> <ul style="list-style-type: none"> ✓ nieumiejętność wykorzystania istniejących zasobów, ✓ niska świadomość społeczeństwa na temat posiadanych zasobów miejscowości, - niewystarczająca ilość środków finansowych na realizację projektów promocyjnych i ochrony dziedzictwa, - część zabytków w rękach

prywatnych właścicieli,	
Kapitał ludzki <ul style="list-style-type: none"> ✓ trwale zaangażowanie społeczności lokalnej w działalność społeczną, ✓ wzrost osadnictwa – osiedlanie się młodych ludzi, ✓ korzystanie z funduszy europejskich na rozwój działań mających na celu integracji społecznej, 	Kapitał ludzki <ul style="list-style-type: none"> ✓ emigracja młodzieży w poszukiwaniu pracy, ✓ mała aktywność społeczna mieszkańców, ✓ bierność mieszkańców, ✓ pogłębiające się zjawiska wykluczenia społecznego ✓ wzrastające wydatki na pomoc społeczną
Rynek pracy <ul style="list-style-type: none"> ✓ alternatywne formy zatrudnienia np. telepraca, - dalszy rozwój istniejących i powstawanie nowych podmiotów gospodarczych i rynku usług, 	Rynek pracy <ul style="list-style-type: none"> ✓ kryzys gospodarczy w państwie wpływający na kondycję ekonomiczną przedsiębiorstw w gminie, ✓ brak uzbrojenia terenów na potrzeby inwestycyjne, ✓ rosnące bezrobocie brak dużych zakładów pracy,
Rolnictwo <ul style="list-style-type: none"> ✓ wsparcie finansowe ze środków krajowych i UE 	Rolnictwo <ul style="list-style-type: none"> ✓ zmienność koniunktury na rynku rolnym, ✓ niska opłacalność produkcji rolnej
Środowisko naturalne <ul style="list-style-type: none"> ✓ podniesienie świadomości ekologicznej, ✓ możliwość rozwoju lokalnej turystyki i rekreacji, ✓ pozyskanie środków finansowych na budowę kanalizacji, ✓ powstanie terenów sportowo rekreacyjnych, 	Środowisko naturalne <ul style="list-style-type: none"> ✓ częściowa dewastacja centrum miejscowości,
Infrastruktura <ul style="list-style-type: none"> ✓ możliwości rozwoju miejscowości dzięki dobrze rozwiniętej infrastrukturze, ✓ budowa drogi (S-19), ✓ zagospodarowanie centrum miejscowości (min, plac publiczny, plac zabaw, toaleta publiczna, zwiększenie ilości miejsc parkingowych), ✓ budowa sieci kanalizacyjnej podniesie czystość naszej miejscowości, ✓ realizowana modernizacja sieci energetycznej, 	Infrastruktura <ul style="list-style-type: none"> ✓ wysoki koszt i czas realizacji rozbudowy sieci kanalizacyjnej, ✓ brak środków na remonty i budowę dróg gminnych, chodników i ścieżek rowerowych, ✓ brak uregulowanych stanów prawnych i geodezyjnych nieruchomości na terenie miejscowości, ✓ niewystarczająca ilość terenów komunalnych pod potrzeby realizacji inwestycji, ✓ brak wystarczających środków na przebudowę i budowę dróg

<p>Oświata</p> <ul style="list-style-type: none"> ✓ możliwość pozyskiwania środków na rozwój ośrodków edukacyjnych, ✓ bezpośrednia bliskość ośrodka akademickiego, ✓ możliwość współpracy z innymi placówkami oświatowymi z terenu kraju a także międzynarodowymi, ✓ duża dostępność środków europejskich na podnoszenie kwalifikacji zawodowych dla kadry i na infrastrukturę 	<p>Oświata</p> <ul style="list-style-type: none"> ✓ brak dostatecznej ilości środków na remont szkół i przedszkoli, prowadzenia zajęć pozalekcyjnych, budowy sal gimnastycznych, ✓ oferta konkurencyjna miasta Lublina, ✓ brak długofalowości prowadzonych projektów i gwarancji stabilności działań projektowych, - zbyt mała ilość miejsc edukacji przedszkolnej
<p>Zdrowie</p> <ul style="list-style-type: none"> ✓ ośrodek zdrowia w centrum miejscowości, - dobrze rozwinięta sieć aptek, 	<p>Zdrowie</p> <ul style="list-style-type: none"> ✓ niewystarczająca profilaktyka skutkująca zwiększeniem zachorowalności wśród dzieci i młodzieży, ✓ reforma służby zdrowia może wpłynąć na opłacalność utrzymania ośrodka zdrowia, ✓ brak konkurencji na rynku usług medycznych, ✓ problemy z dostępnością do służby zdrowia
<p>Pomoc społeczna</p> <ul style="list-style-type: none"> ✓ zaangażowanie organizacji pozarządowych w działalność społeczną, ✓ pozyskiwanie środków zewnętrznych na przystosowanie budynków dla potrzeb osób niepełnosprawnych, ✓ szkolenia dla osób zagrożonych wykluczeniem społecznym i zawodowym, 	<p>Pomoc społeczna</p> <ul style="list-style-type: none"> ✓ starzenie się społeczeństwa, ✓ niska świadomość mieszkańców w zakresie pomocy społecznej, ✓ zagrożenie młodzieży demoralizacją, - ograniczone środki finansowe na pomoc społeczną,
<p>Rekreacja sport</p> <ul style="list-style-type: none"> ✓ stworzenie infrastruktury umożliwiającej rozwój usług związanych z odnową biologiczną, ✓ poprawa infrastruktury sportowej w szkołach, 	<p>Rekreacja sport</p> <ul style="list-style-type: none"> ✓ niewystarczająca infrastruktura rekreacyjna w miejscowości, ✓ niewystarczające środki na szkolną infrastrukturę sportową, ✓ brak środków finansowych na adaptacje zbiorników wodnych,

Kultura ✓ duże zaangażowanie społeczności lokalnej w działania kulturalne, ✓ rozwój infrastruktury instytucji kultury, ✓ wykształcona kadra instruktorska, ✓ lokalni twórcy, ✓ działalność organizacji pozarządowych,	Kultura ✓ niskie zaangażowanie w sponsoring imprez, ✓ szczupła baza lokalowa i brak terenów przeznaczonych na imprezy masowe, ✓ niedostatki w sprzęcie i wyposażeniu instytucji kultury ✓ niewystarczająca współpraca z instytucjami pozarządowymi
---	---

4. OPIS PLANOWANYCH ZADAŃ INWESTYCYJNYCH I PRZEDSIĘWZIĘĆ

4.1. Wizja rozwoju miejscowości

Wizja odnowy określa wszystkie ważne obszary problemowe oraz preferencje, priorytety rozwojowe wynikające z istniejących potrzeb i analizy słabych i mocnych stron miejscowości.

Zostały wyznaczone następujące cele rozwoju na lata 2022-2027:

1. Aktywizacja gospodarcza, kulturalna i społeczna miejscowości;
2. Miejscowość estetyczna, zadbane, uporządkowana, czysta, w której życie upływa wygodnie i ciekawie;
3. Zwiększenie szans życiowych młodzieży i dorosłych na współczesnym rynku pracy;
4. Czyste i przyjazne środowisko dla ludzi, wykorzystanie naturalnych walorów przyrodniczych;
5. Zagospodarowane walory przyrodnicze (ścieżki rowerowe, spacerowe, edukacyjno – przyrodnicze);
6. Miejscowość, w której życie upływa wygodnie - jest podnoszony standard życia, poprawiana infrastruktura;
7. Mieszkańcy są aktywni, zaangażowani, zintegrowani, identyfikują się z miejscowością i dbają o nią;
8. Pielęgnowana jest tradycja lokalna i zapomniane zawody.

4.2. Wykaz planowanych zadań inwestycyjnych

Lp.	Nazwa zadania	Typ operacji	Koszt szacunkowy

1	Przebudowa Ujęcia wody w Sobianowicach	Infrastruktura wodociągowo - kanalizacyjna	3 000 000,00
2	Przebudowa, budowa i remonty dróg gminnych	Infrastruktura drogowa	8 000 000,00
3	Rozbudowa infrastruktury turystycznej	Infrastruktura turystyczna	2 500 000,00
4	Budowa lokalnej oczyszczalni ścieków w m. Sobianowice	Infrastruktura wodociągowo - kanalizacyjna	15 000 000,00
5	Budowa kanalizacji sanitarnej w m. Sobianowice	Infrastruktura wodociągowo - kanalizacyjna	12 000 000,00
6	Montaż instalacji solarnych, fotowoltaicznych, pomp ciepła, magazynów energii oraz innych instalacji OZE na prywatnych budynkach mieszkalnych z terenu Gminy Wólka oraz budynkach użyteczności publicznej	Energia przyjazna środowisku	500 000,00

4.3. Harmonogram realizacji zadań

Nazwa zadania	2022	2023	2024	2025	2026	2027	2028	2029
Przebudowa Ujęcia wody w Sobianowicach								
Przebudowa, budowa i remonty dróg gminnych								
Rozbudowa infrastruktury turystycznej								

Budowa lokalnej oczyszczalni ścieków								
Budowa kanalizacji sanitarnej								
Montaż instalacji solarnych, fotowoltaicznych, pomp ciepła, magazynów energii oraz innych instalacji OZE								

4.4. Sposoby monitorowania, oceny i komunikacji społecznej

ZADANIE	ODPOWIEDZIALNI	TERMIN REALIZACJI
1. Przedkładanie raportów z przebiegu realizacji projektów i zadań zamieszczonych w Planie Inwestycyjnym Planu Odnowy Miejscowości	Rada Sołecka	Raz w roku na Zebraniu Wiejskim
2. Ocena realizacji Planu Inwestycyjnego Planu Odnowy Miejscowości	Wójt Gminy	Przed sesją absolutoryjną każdego roku
3. Organizacja debat strategicznych z udziałem osób wyznaczających wcześniej zadania priorytetowe dla oceny ich aktualności	Rada Sołecka	Raz na dwa lata

5. PODSUMOWANIE

Opracowany Plan Odnowy Miejscowości Sobianowice zakłada w przeciągu 7 najbliższych lat realizację kilku zadań. Ich istotą jest poprawa wizerunku miejscowości oraz pobudzenie aktywności środowisk lokalnych poprzez stymulowanie współpracy na rzecz rozwoju i promocji wartości związanych z miejscową specyfiką społeczną i kulturową. Zakładane cele Planu przewidują wzrost znaczenia miejscowości jako lokalnego ośrodka rozwoju kultury, edukacji, sportu i rekreacji.

Realizacja Planu Odnowy Miejscowości Sobianowice ma służyć integracji społeczności lokalnej, większemu zaangażowaniu w sprawy miejscowości, zagospodarowaniu wolnego czasu dzieci i młodzieży oraz rozwojowi organizacji społecznych.

Zapisy zawarte w Planie Odnowy Miejscowości Sobianowice spełniają warunek zgodności i korelacji z zapisami zawartymi w dokumentach nadrzędnych i równoległych.

Cele i zadania określone w Planie Odnowy Miejscowości są wewnętrznie zgodne, a ich realizacja nie powoduje negatywnych skutków dla osiągnięcia celów i realizacji zadań strategii wyższego rzędu. Niektóre z zapisanych celów i zadań mogą być realizowane przy wykorzystaniu wsparcia jednostek administracyjnych gminy i wyższego szczebla. Te ostatnie bowiem posiadają w swoich dokumentach zapisy, których realizacja wywoła pozytywne efekty dla rozwoju miejscowości Sobianowice.

Spis rysunków:

Rysunek 1 Struktura użytkowania gruntów na obszarze gminy Wólka	8
Rysunek 2 Porównanie długości sieci wodociągowej i kanalizacyjnej na terenie gminy Wólka	24
Rysunek 3 Podmioty gospodarcze nowo zarejestrowane w miejscowości Sobianowice i Gminie Wólka	25
Rysunek 4 Podmioty wg sektorów własnościowych w latach 2017-2021 w Gminie Wólka ...	25
Rysunek 5 Liczba mieszkańców poszczególnych sołectw w roku 2021	27
Rysunek 6 Bezrobotni zarejestrowani wg płci w gminie Wólka w latach 2017-2021	29

Spis tabel:

Tabela 2 Liczba użytkowników i czytelników	16
Tabela 3 Placówki oświatowe w Sobianowicach	19
Tabela 4 Baza oświatowa na terenie gminy Wólka	20
Tabela 5 Ilości wydobytej i zakupionej wody w roku 2021	23
Tabela 6 Długość sieci wodociągowej i kanalizacyjnej na terenie gminy Wólka	23