

Załącznik nr 1
do Uchwały nr LII/344/10
z dnia 26 marca 2010 roku
Rady Gminy Wólka

Rada Gminy Wólka

GMINA WÓLKA



Strategia rozwoju Gminy Wólka na lata 2007-2020

Wólka dnia 26 marca 2010 roku

Wprowadzenie

Rozwój społeczno-ekonomiczny na poziomie lokalnym jest jednym z głównych składników rozwoju regionu i całego kraju. Dlatego też rzeczą bardzo ważną jest, aby rozwój ten przebiegał w sposób optymalny – łącząc wszystkie ekonomiczne, społeczne i przyrodnicze aspekty przestrzeni lokalnej. Należy zatem dążyć do maksymalnego wykorzystania istniejących warunków geograficznych, przyrodniczych, komunikacyjnych, istniejącego potencjału gospodarczego i ludzkiego itp.

Najważniejszą rolę w odpowiednim stymulowaniu rozwoju społeczno-ekonomicznego na poziomie lokalnym ma do odegrania samorząd gminny. Gmina zajmuje szczególną pozycję z uwagi na swoje ustrojowe kompetencje oraz stosunkowo znaczne możliwości finansowe. Może ona zarówno sama przekształcać lokalną przestrzeń, jak i skutecznie oddziaływać na kierunki i sposoby funkcjonowania przedmiotów niezależnych od siebie.

Oczywiście, możliwości samorządu gminnego są także ograniczone – przede wszystkim ze względów finansowych. Potrzeby zgłaszane przez mieszkańców gminy i instytucje działające na ich rzecz, są zawsze znacznie wyższe od możliwości ich zaspokojenia. Dlatego też konieczne jest sporządzenie dokumentu będącego narzędziem porządkowania celów i kierunków rozwoju oraz doboru przedsięwzięć mających sprzyjać osiągnięciu tych celów. Dokument taki musi przy tym uwzględniać możliwie wiele wzajemnie powiązanych aspektów rozwoju lokalnego, w perspektywie nie jednego roku, ale kilku lub nawet kilkunastu lat. Dokumentem takim jest właśnie strategia rozwoju gminy.

1. Diagnoza społeczno-gospodarcza gminy Wólka

1.1. Położenie i warunki naturalne

Gmina Wólka jest wiejską gminą leżącą w województwie i powiecie lubelskim. Od południa sąsiaduje ze stolicą województwa - Lublinem, którego peryferie stanowi w istocie znaczna część obszaru gminy. Związki obszaru gminy z Lublinem wzmacnia fakt, że przez gminę przebiega główny szlak łączący stolicę województwa z Pojezierzem Łęczyńsko-Włodawskim, będącym popularnym obszarem

wypoczynku wakacyjnego i weekendowego dla wielu mieszkańców miasta wojewódzkiego. Pozostałe gminy sąsiadujące z gminą Wólka to: Niemce (położone również w powiecie lubelskim), Świdnik i Mełgiew (leżące w powiecie świdnickim) oraz Łęczna i Spiczyn (z powiatu łęczyńskiego). Pod względem administracyjnym obszar gminy podzielony jest na 18 sołectw: Bystrzyca, Długie, Jakubowice Murowane, Biskupie-Kolonia, Kolonia Pliszczyn, Kolonia Świdnik Mały, Łuszczów Drugi, Łuszczów Pierwszy, Łysaków, Pliszczyn, Rudnik, Sobianowice, Świdniczek, Świdnik Duży Drugi, Świdnik Duży Pierwszy, Świdnik Mały, Turka, Wólka.

Powierzchnia administracyjna gminy Wólka wynosi 7.265 ha. Rozciąga się ona przede wszystkim na obszarze 2 rozdzielonych doliną Bystrzycy mezoregionach Wyżyny Lubelskiej: Płaskowyżu Nałęczowskim i Płaskowyżu Świdnickim. Jest to obszar z lekka pofałdowany, z wyrazistymi dolinami rzecznyymi Bystrzycy i Ciemięgi. Północny skraj obszaru gminy, oddzielony doliną Ciemięgi, to południowy fragment Wysoczyzny Lubartowskiej, będącej częścią Niziny Południowopolskiej. Najwyżej położony punkt w gminie znajduje się pomiędzy miejscowościami Rudnik i Elizówka, na wysokości ok. 214 metrów n.p.m. Z kolei punkt najniższy leży na wysokości 155 m n.p.m., w miejscu, w którym Bystrzyca opuszcza granice gminy.

Z uwagi na położenie większości obszaru gminy w granicach Wyżyny Lubelskiej, występują tutaj na ogół dobre i bardzo dobre gleby. Większość użytków rolnych zaliczana jest bowiem do III klasy bonitacyjnej. Wysoka jakość gleb jest z kolei powodem znacznego wylesienia gminy, w efekcie wielowiekowego wycięcia lasów na potrzeby rolnictwa. Obecnie grunty leśne zajmują tylko niespełna 14% powierzchni gminy. Lasy występują głównie w południowo-wschodniej części gminy, gdzie znajduje się też największy zwarty kompleks leśny w gminie, zwany Lasem Poszpitalnym. Skład gatunkowy lasów jest dość typowy dla wschodniej Polski, dominuje zatem sosna, chociaż występują też drzewostany sosnowo-dębowe. Struktura wiekowa i stan zdrowotny lasów w gminie są na ogół zadowalające. Nieco gorzej sytuacja prezentuje się jedynie w lasach prywatnych (stanowiących ok.

40% wszystkich lasów), gdzie drzewostan jest wyraźnie młodszy i bardziej niż w lasach państwowych zdominowany przez sosnę .

Szczegółową strukturę użytkowania gruntów na obszarze gminy prezentuje poniższe zestawienie:

- użytki rolne – 6.911 ha (81,25%),
- grunty leśne – 1.009 ha (13,97%), w tym 360 ha lasów prywatnych,
- grunty zurbanizowane – 251 ha (3,45%), w tym drogi 182 ha,
- wody powierzchniowe – 36 ha (0,49%),
- nieużytki – 33 ha (0,45%),
- tereny różne – 35 ha (0,48%).

Prawie cały obszar gminy Wólka leży w zlewni Bystrzycy, stanowiącej także główny ciek powierzchniowy gminy. Meandrująca w granicach szerokiej doliny Bystrzyca ma na obszarze gminy kilka lewobrzeżnych dopływów. Wśród nich najważniejsza jest Ciemięga. Stan czystości wód rzek gminy jest, pomimo poprawy będącej efektem stałej modernizacji pobliskiej oczyszczalni ścieków „Hajdów”, wciąż niezadowalający. Zarówno Bystrzyca, jak i Ciemięga, sklasyfikowane są jako rzeki niosące wody pozaklasowe.

Obszar gminy Wólka jest stosunkowo zasobny w surowce mineralne, choć ich znaczenie gospodarcze nie jest jak na razie kluczowe dla gospodarki gminy. Północno-wschodnia część gminy leży w obrębie Lubelskiego Zagłębia Węglowego. Ponadto rozpoznano nieznaczne złoża gazu ziemnego, ropy naftowej i torfu (zalegającego w dolinie Bystrzycy i obniżeniach dolinnych Świdnika Dużego i Łuszczowa). W południowej i wschodniej części gminy występują złoża kredowych opok, margli i geż, natomiast w okolicach Łuszczowa i Wólki – złoża piasków.

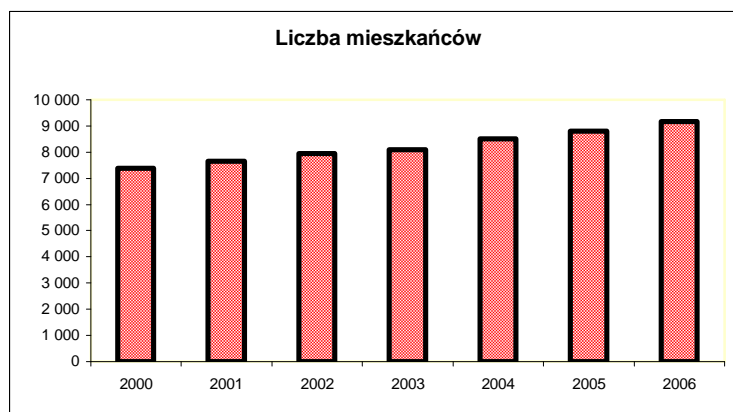
Najcenniejsze przyrodniczo fragmenty przestrzeni gminy Wólka objęte są ochroną prawną. Ochrona przyrody ma tutaj szczególne znaczenie z uwagi na sąsiedztwo Lublina, powodujące znacznie większą niż gdzie indziej presję osadnictwa – także na najbardziej wartościowe przyrodniczo obszary w gminie. Spośród obszarów chronionych największy powierzchniowo jest Obszar Chronionego Krajobrazu „Dolina Ciemięgi”. Obejmuje on atrakcyjną krajobrazowo dolinę rzeczną, wcinają-

ca się na 30–40 m poniżej terenów sąsiadujących. Dolina jest dość kręta, z płaskim dnem o zmiennej szerokości 100–500 m, oraz stromymi, a na niektórych odcinkach urwistymi zboczami. W kilku miejscach zbocza te rozcięte są przez wąwozy. Na obszarze OCK „Dolina Ciemięgi” występują istotne ograniczenia swobody gospodarowania, polegające zwłaszcza na ochronie punktów i panoram krajobrazowych, naturalnego krajobrazu dolin rzecznych oraz powiązań pomiędzy obszarami o wysokiej aktywności biologicznej.

Oprócz OCK „Dolina Ciemięgi”, na obszarze gminy Wólka zostało ustanowionych 13 pomników przyrody, obejmujących pojedyncze cenne drzewa lub skupiska rzadkiej roślinności. Są to m.in. płaty roślinności stepowej w Łysakowie oraz cenne drzewa lub szpalery drzew w zespołach dworsko-parkowych w Bystrzycy, Sobianowicach i Pliszczynie. Ponadto na terenie gminy spotyka się również gatunki fauny podlegające ochronie, m.in. bociana białego.

1.2. Demografia

Liczba ludności gminy Wólka, zgodnie z danymi ewidencji ludności, wynosi obecnie (tj. na koniec roku 2006) 8.951 osób. Spośród nich 8.740 osób zameldowanych jest na obszarze gminy na pobyt stały, natomiast kolejne 211 osób – na pobyt czasowy. W ciągu ostatnich kilku lat zauważalne jest zjawisko stałego powiększania się liczby mieszkańców gminy. Począwszy od roku 2000 liczba mieszkańców gminy rokrocznie wzrasta (jak widać to na poniższym wykresie) o 300-400 osób.



Stały przyrost liczby mieszkańców jest przede wszystkim efektem bardzo wyraźnego dodatniego salda migracji, wynoszącego w ostatnich latach aż ok. 30% rocznie, co jest wynikiem absolutnie nietypowym na tle ogromniej większości wiejskich gmin Lubelszczyzny, dotkniętych strukturalnym odpływem ludności. Tak pozytywne zjawisko jest przede wszystkim efektem suburbanizacji, czyli przeprowadzania się na obszar gminy Wólka dotychczasowych mieszkańców sąsiedniego Lublina. W granice gminy napływają przy tym w większości ludzie stosunkowo młodzi (w znacznej części – w wieku właściwym dla zakładania rodzin), co odbija się bardzo pozytywnie także na przyroście naturalnym. W ostatnich latach (po roku 2000) stopa przyrostu naturalnego w gminie jest nie tylko dodatnia, ale także wysoka. W roku 2005 wyniosła ona aż 4,35%, przy ujemnym jednocześnie wskaźniku dla całego województwa lubelskiego, wynoszącym -0,84%, i jeszcze nawet nieco gorszym dla powiatu lubelskiego – -0,87%.

W efekcie stałego napływu migrantów na obszar gminy Wólka, a także wysokiego poziomu przyrostu naturalnego, ludność gminy charakteryzuje się korzystną strukturą wiekową – zdominowaną przez osoby w wieku produkcyjnym. W roku 2005 24,7% wszystkich mieszkańców gminy stanowiły osoby w wieku przedprodukcyjnym, 62,5% – w wieku produkcyjnym, a jedynie 12,7% – w wieku poprodukcyjnym. Dla porównania – w województwie lubelskim ogółem udział osób w wieku przed- i poprodukcyjnym wyniósł odpowiednio 21,6% i 16,5%. Tak „młoda” struktura wiekowa mieszkańców gminy rokuje bardzo korzystnie na przyszłość, zarówno pod kątem stricte demograficznym, jak i społeczno-ekonomicznym. Bo- wiem ludność gminy charakteryzuje się stosunkowo niskim wskaźnikiem obciążenia demograficznego (czyli ilością osób w wieku nieprodukcyjnym przypadającą na 100 osób w wieku produkcyjnym). W roku 2005 wskaźnik ten wyniósł tylko 59,9 i był jednym z najkorzystniejszych wskaźników wśród wszystkich gmin województwa lubelskiego (przy wskaźniku ogólnowojewódzkim na poziomie 61,6). Pozytywną okolicznością jest ponadto fakt, że ponad 40% mieszkańców gminy stanowią osoby w wieku produkcyjnym mobilnym, czyli mające od 18 do 44 lat. Osoby te, względnie młode, a przy tym na ogół dobrze wykształcone, są w stanie elastycznie dostosowywać się do zmian na rynku pracy. Oznacza to, że zasoby ludzkie gminy

są istotnym i wartościowym elementem lokalnego potencjału ekonomicznego.

Korzystna struktura wiekowa ludności gminy Wólka, w połączeniu z pozytywnymi kierunkami ruchu naturalnego i migracyjnego, pozwalają zakładać utrzymywanie się także w przyszłości stopniowego wzrostu potencjału demograficznego gminy. Ekstrapolacja w przyszłość kierunków zmian ludnościowych następujących od roku 2000 wskazuje, że w roku 2010 na obszarze gminy Wólka zamieszkiwać będzie co najmniej 10.500 osób. W roku 2015 liczba mieszkańców gminy wynosić natomiast powinna 12.500-13.000. Przy czym należy założyć, iż rzeczywiste liczby będą jeszcze większe. Także bowiem obecnie ludność gminy Wólka jest liczniejsza niż wynika to z oficjalnych danych. W gminie stale zamieszkuje kilkaset osób formalnie w niej nie zameldowanych (są to na ogół osoby wciąż zameldowane w swoim poprzednim miejscu zamieszkania, przede wszystkim zatem w Lublinie).

Napływ na obszar gminy dotychczasowych mieszkańców Lublina, a także uczestnictwo w ogólnokrajowych przemianach społecznych, powodują stały wzrost poziomu wykształcenia ludności gminy Wólka. Wyniki Narodowego Spisu Powszechnego z roku 2002 wskazują, że już wtedy wykształcenie wyższe posiadało 7,4% osób w wieku 13 lat i więcej, a wykształceniem średnim legitymowało się dalszych 27,5%. Pod względem liczby osób z wyższym wykształceniem gmina niewątpliwie wyróżnia się na tle innych gmin województwa, a nawet samego tylko powiatu lubelskiego. Wynika to niewątpliwie nie tylko z dogodnego położenia gminy wobec pobliskiego ośrodka akademickiego, jakim jest Lublin. Jeszcze ważniejszym powodem jest utrzymująca się imigracja z Lublina, w której osoby ze statusem wykształcenia wyższego i średniego stanowią niewątpliwie większość.

Wśród źródeł utrzymania ludności gminy Wólka dominuje praca najemna (44,4%). Odsetek pracowników najemnych w gminie jest wyraźnie wyższy niż w powiecie (36,0%) i województwie lubelskim (40,5%). Pracę na własny rachunek wykonuje 17,9% mieszkańców, co z kolei jest odsetkiem wyraźnie mniejszym niż powiecie (26,9%) i województwie (20,4%). Ze źródeł niezarobkowych utrzymuje się 37,6% mieszkańców gminy i jest to relatywnie mniej niż w województwie (38,4%), ale więcej niż w powiecie (36,8%).

W oparciu o powyższe dane można stwierdzić, że status materialny mieszkańców gminy Wólka jest relatywnie niższy w porównaniu z innymi gminami podmiejskimi Lublina, za czym przemawia relatywnie mały odsetek osób prowadzących własną działalność gospodarczą, a wysoki – uzależnionych od pracy najemnej i źródeł niezarobkowych. Może to wiązać się z faktem, że – jak na razie – obszar gminy jest uznawany za mniej atrakcyjne miejsce dla osiedlenia się przez dotychczasowych mieszkańców Lublina, niż np. Jastków lub Konopnica. Zatem wyprowadzają się tutaj z Lublina osoby o nieco niższych dochodach – na przykład właśnie pracownicy najemni.

1.3. Pozarolnicza działalność gospodarcza

Na obszarze gminy Wólka działa (według stanu na koniec roku 2005) 437 podmiotów wpisanych do ewidencji działalności gospodarczej. Liczba ta jest świadectwem stosunkowo dużego tempa rozwoju ekonomicznego obszaru gminy w ostatnich latach. W roku 1995 liczba przedsiębiorstw w gminie wynosiła bowiem tylko 175, a w roku 2000 było ich 295. Przyrost ten wynika przede wszystkim z sąsiedztwa Lublina, generującego bardzo znaczny (z perspektywy gminy Wólka) popyt. Największą grupę wśród przedsiębiorstw działających w gminie (165, czyli 37,8%) stanowią niewielkie firmy handlowe (zwłaszcza sklepy) i naprawcze (np. zajmujące się naprawą pojazdów). Oprócz tego istotnymi składnikami struktury ekonomicznej gminy są: budownictwo (52 firmy, czyli 11,9%), obsługa nieruchomości i firm (42 przedsiębiorstwa – 9,6%) oraz przemysł (35 podmiotów – 8,0%). Ponadto w gminie funkcjonuje 27 przedsiębiorstw związanych z transportem, 22 – z pośrednictwem finansowym, 14 – z hotelarstwem i gastronomią oraz 13 – z rolnictwem.

Struktura własnościowa lokalnej przedsiębiorczości wskazuje zarówno na dalekie zaawansowanie przekształceń własnościowych, jak i na ilościową dominację firm małych. Spośród bowiem wszystkich 437 firm zarejestrowanych na obszarze gminy, tylko 14 (a więc zaledwie 3,2%) to przedsiębiorstwa publiczne. Jednocześnie jednak dominująca większość, bo aż 344 (czyli 78,7%) wszystkich podmiotów gospodarczych to osoby fizyczne prowadzące działalność gospodarczą. Kolej-

nych 12 firm to spółki cywilne, 3 – spółdzielnie, a 12 – prowadzące działalność gospodarczą stowarzyszenia i fundacje. Na obszarze gminy Wólka działa tylko 20 spółek prawa handlowego, z których jedynie 2 mogą wylegitymować się udziałem kapitału zagranicznego.

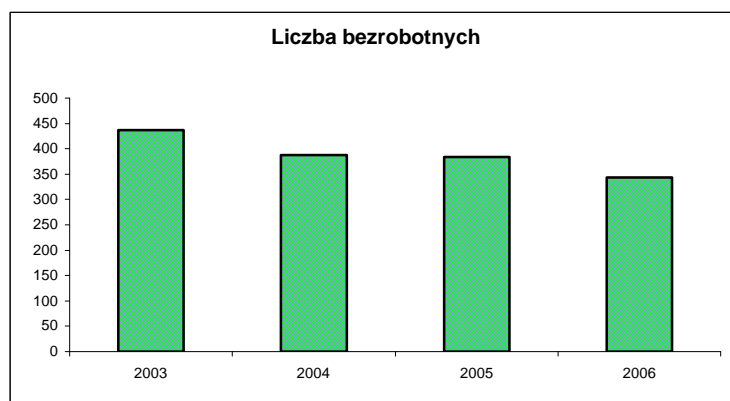
Pomiędzy licznymi niewielkimi przedsiębiorstwami, pracującymi głównie w oparciu o lokalny popyt, można w gminie Wólka wskazać kilkanaście firm o wyraźnym znaczeniu egzogenicznym. Firmy te, o charakterze przede wszystkim przemysłowym, pracują na rzecz klientów spoza gminy – i to nie tylko z miasta Lublina, ale także z innych regionów Polski, a nawet z zagranicy. Niektóre spośród tych przedsiębiorstw to m.in.:

- CEDREW – firma działająca w Łuszczowie Pierwszym, a zajmująca się budową domów,
- HEN BUD – przedsiębiorstwo mieszczące się w Wólce, zajmujące się budownictwem i hurtowym handlem materiałami budowlanymi,
- LUMOtech – zakład produkujący materiały oświetleniowe, posiadający siedzibę w Łuszczowie Drugim (firma z udziałem kapitału holenderskiego),
- PORMEX – producent opakowań i bram, działający w Świdniku Dużym,
- SOLAN – funkcjonujący w Turce, wytwarzający maszyny rolnicze i pokrycia dachowe,
- WÓZKOLAND – mieszczący się w Turce i produkujący wózki dziecięce,
- KABIS – produkujący dywany i wykładziny, zlokalizowany w Łuszczowie Pierwszym,
- PAKO – producent opakowań, mieszczący się w Jakubowicach Murowanych,
- INDYKPOL – zakład wylęgu drobiu, zlokalizowany w Turce,
- DREWIT – działający w Długiem producent schodów, altan i domków letniskowych,
- Zakład Produkcji Uszczelek i Opakowań Spółdzielni Inwalidów, mieszczący się w Łuszczowie Pierwszym,
- HANKER – działający w Świdniku Dużym producent wyrobów metalowych (złącz, łańcuchów, śrub itp.),
- CENTRO-CHEM – przedsiębiorstwo hurtowego handlu artykułami chemicz-

nymi, zlokalizowane w Turce.

Struktura zatrudnienia na obszarze gminy świadczy zarówno o utrzymującym się znaczeniu rolnictwa w lokalnej gospodarce, jak i o znacznym rozdrobieniu pozarolniczej działalności gospodarczej. Według dostępnych danych statystycznych, w końcu roku 2005 w pozarolniczych przedsiębiorstwach zatrudniających po przynajmniej 10 pracowników oraz w sferze budżetowej pracowało łącznie 521 osób. Spośród nich 38 było zatrudnionych w przedsiębiorstwach związanych z rolnictwem, 189 – w firmach przemysłowych, natomiast 294 w usługach. Przy czym aż 219 osób pracuje w tzw. usługach publicznych, czyli przede wszystkim w podległych samorządowi gminy placówkach oświatowych.

Ostatnie lata przyniosły zauważalny spadek poziomu bezrobocia na obszarze gminy Wólka. W roku 2001 było tutaj 460 bezrobotnych, natomiast na koniec roku 2006 liczba osób bez pracy wyniosła tylko 344, co oznacza spadek o 25,2% w ciągu 5 lat. Większość bezrobotnych w gminie (58,4%) to kobiety. Jedynie 42 bezrobotnych w gminie posiada prawo do zasiłku, a jednocześnie aż 105 bezrobotnych pozostaje bez pracy od więcej niż 24 miesięcy.



1.4. Rolnictwo

Rolnictwo, jak wynika to z zaprezentowanej powyżej struktury użytkowania gruntów, jest sektorem gospodarki zajmującym największą część przestrzeni gminy Wólka. Struktura użytkowania gruntów rolnych odzwierciedla przy tym przede wszystkim wysoką jakość gleb w gminie. Spośród 5.911 ha użytków rolnych 4.800 ha, czyli 81,20%, to grunty orne. Łąki i pastwiska zajmują na obszarze gminy

742 ha (12,55% powierzchni użytków rolnych), a sady 94 ha (1,59%). Stosunkowo dużą przestrzeń zajmują także obszary zabudowane związane z rolnictwem, czyli przede wszystkim siedliska rolne. Ich powierzchnia wynosi bowiem aż 245 ha, zatem 4,14% użytków rolnych.

Ogólna liczba gospodarstw powyżej 1 ha wynosi w gminie, według stanu na połowę roku 2006, 1646. Dominują tutaj w sposób bardzo zauważalny niewielkie gospodarstwa rolne. Przeciętna powierzchnia gospodarstwa na terenie gminy Wólka wynosi jedynie ok. 2,5 ha użytków rolnych, wobec wskaźnika ogólnowojezdźkiego sięgającego 5,1 ha. Istnieje ponadto 641 działek rolnych o powierzchni mniejszej od 1ha. Znamienne przy tym jest, że – inaczej niż ma to miejsce w większości obszarów kraju - rozdrobnienie agrarne na obszarze gminy Wólka stopniowo się zwiększa. Spowodowane jest to przede wszystkim bliskością Lublina. Miasto generuje popyt na warzywa i owoce, uprawiane z reguły we względnie niewielkich gospodarstwach. Jednocześnie Lublin stwarza presję na przekształcanie obszarów rolniczych na tereny o funkcji mieszkaniowej lub usługowej. Tereny te często przez pewien czas zachowują formalnie status działek rolnych.

Według danych PSR 2002 69,2% ogólnej liczby gospodarstw w gminie prowadzi wyłącznie działalność rolniczą, 2,3% - wyłącznie działalność pozarolniczą, 11,4 % - zarówno działalność rolniczą jak i pozarolniczą, 17,1% - ani działalności rolniczej ani pozarolniczej.

W produkcji roślinnej prowadzonej na obszarze gminy Wólka zauważalna jest, podobnie jak i w całym województwie lubelskim, dominacja upraw zbóż. Są to oczywiście (ze względu na dobrą jakość gleb) przede wszystkim pszenica i jęczmień. Z uwagi na sąsiedztwo Lublina, będącego naturalnym rynkiem zbytu na warzywa, uprawia się także w gminie spore ilości kalafiorów, kapusty, marchwi, fasolki szparagowej, brokułów itp. Powierzchnia upraw warzywnych wynosi w gminie ok. 800 ha. Wśród upraw sadowniczych przeważają wiśnie i jabłonie, a wśród krzewów owocowych – porzeczki i maliny. Struktura upraw na obszarze gminy ulega oczywiście stałej ewolucji, w miarę zmieniającego się popytu. Tak na przykład na obszarach łąk leżących w dolinach rzecznych, a także na innych terenach podmokłych pojawiają się plantacje wierzby energetycznej.

Produkcja roślinna jest kluczowym elementem struktury produkcji rolnej na obszarze gminy. Względnie niewielką, choć oczywiście zauważalną rolę w sferze rolnictwa odgrywa produkcja zwierzęca. Jedyne ok. ¼ wszystkich gospodarstw rolnych na obszarze gminy Wólka zajmuje się hodowlą drobiu, natomiast zaledwie po mniej niż 1/5 wszystkich rolników to hodowcy trzody lub bydła.

1.5. Infrastruktura społeczna

Samorząd gminy Wólka dysponuje zadowalająco rozwiniętą siecią placówek oświatowych i wychowawczych. Stan tych placówek ulega przy tym stałej poprawie. Jest to oczywiście ze uwagi na wspomniane, znacznie korzystniejsze niż na obszarach innych gmin wiejskich Lubelszczyzny, tendencje demograficzne w gminie. W skład sieci instytucji oświatowo-wychowawczych wchodzi przede wszystkim 1 gimnazjum, 5 szkół podstawowych oraz 2 przedszkola. Do placówek tych (według stanu na początek 2006 roku) uczęszcza 926 dzieci. Zatrudnienie natomiast wynosi 114 nauczycieli i opiekunów, z których 65 pracuje na pełnym etacie.

Gimnazjum, do którego uczęszcza 302 uczniów, pozostających pod opieką 27 nauczycieli, funkcjonuje w Pliszczynie. Swoim zasięgiem obejmuje cały obszar gminy Wólka. Uczniowie są zatem w znacznej części dowożeni do tej placówki „gimbusami”. Szkoły podstawowe działają natomiast w: Łuszczowie, Pliszczynie, Sobianowicach, Świdniku Małym, Turce. Również w Turce funkcjonuje należące do gminy przedszkole, a ponadto przedszkole prywatne. Do obydwu tych placówek uczęszcza łącznie ok. 75 dzieci. Także przy 4 szkołach podstawowych istnieją oddziały przedszkolne. Samorządowe placówki szkolne poddawane są stałej modernizacji technicznej. Ich działalność ma przy tym charakter środowiskowy, czyli nie opiera się jedynie na programie nauczania, ale polega także na współpracy ze społecznością lokalną.

Specyficznym składnikiem sieci szkół funkcjonujących na obszarze gminy Wólka jest Specjalny Ośrodek Szkolno-Wychowawczy w Bystrzycy. Ośrodek ten, podlegający samorządowi powiatu lubelskiego, przeznaczony jest dla dzieci z upośledzeniem umysłowym. W jego skład wchodzi: szkoła specjalna i gimnazjum

specjalne, a także internat dla uczniów. Ośrodek ten znany jest z bardzo zróżnicowanych form pracy terapeutycznej i wychowawczej, m.in. z organizowanych corocznie międzynarodowych igrzysk integracyjnych wspólnie z Urzędem Gminy Wólka.

Oprócz placówek o ściśle oświatowo-wychowawczym charakterze, na obszarze gminy Wólka działają 3 świetlice dla dzieci młodzieży. Funkcjonują one w Łuszczowie, Pliszczynie i Turce, prowadząc zajęcia o charakterze socjoterapeutycznym.

Działalnością kulturalną w gminie zajmuje się przede wszystkim biblioteka gminna, mająca swoją siedzibę w Wólce. Biblioteka posiada 2 filie, zlokalizowane w Łuszczowie i Turce. Łączna wielkość księgozbioru pozostającego do dyspozycji czytelników wynosi ok. 30 tysięcy woluminów. Placówki biblioteczne działające w gminie nie zajmują się przy tym jedynie wypożyczaniem książek, ale prowadzą szerszą działalność związaną z popularyzacją czytelnictwa i kultury (wystawy, konkursy, spotkania autorskie, lekcje biblioteczne, zajęcia plastyczne itp.), skierowaną głównie, choć nie tylko, do dzieci i młodzieży.

Na obszarze gminy funkcjonują 2 zakłady podstawowej ochrony zdrowia. Są to Niepubliczne Zakłady Opieki Zdrowotnej, mieszczące się w Turce i w Łuszczowie, sprawujące opiekę ambulatoryjną nad większością mieszkańców gminy. Oprócz tego ośrodka w gminie działają także 4 apteki.

1.6. Mieszkalnictwo i infrastruktura techniczna

W końcu 2005 roku na obszarze gminy Wólka zlokalizowanych było 2.867 mieszkań, składających się z 11.415 izb i posiadających łączną powierzchnię 247,7 tysięcy m². Według danych Narodowego Spisu Powszechnego z roku 2002, odsetek budynków mieszkalnych wybudowanych przed rokiem 1918 jest niewielki (1,6%) i identyczny jak w powiecie, ale niższy niż w województwie lubelskim (2,2%). Podobnie jest mieszkaniami wybudowanymi w latach 1918-1944, których udział wynoszący 5,1% jest wyraźnie niższy niż w powiecie (9,4%) i województwie (10,7%). Najwięcej, bo przeszło 50% budynków mieszkalnych wybudowano w gminie Wólka w latach 1945-1978, a blisko 20% po roku 1989. Oznacza to niewąt-

pliwie, że w ostatnich kilku dziesięcioleciach możliwości inwestowania mieszkańców gminy Wólka we własne domy były stosunkowo duże. Także zatem stan techniczny zabudowy mieszkaniowej na obszarze gminy jest w większości co najmniej zadowalający.

Warunki mieszkaniowe ludności gminy są wyraźnie lepsze niż w województwie lubelskim ogółem. Przeciętne mieszkanie na terenie gminy zajmuje powierzchnię 86,4 m² i składa się z 3,98 izby (w województwie wskaźniki te wynoszą odpowiednio 73,5 m² oraz 3,72 izby). Zabudowa mieszkaniowa na terenie gminy Wólka ma bardzo zróżnicowany charakter. Z uwagi na wiejski charakter gminy wciąż przeważa zabudowa siedliskowa, związana z funkcjonowaniem gospodarstw rolnych. Narasta jednak także zabudowa jednorodzinna nie związana z rolnictwem, realizowana zwłaszcza przez osoby przenoszące się na teren gminy z Lublina. Funkcjonuje także skupisko zabudowy wielorodzinnej, o jednoznacznie miejskim charakterze urbanistycznym. Jest to osiedle „Borek”, zlokalizowane w obrębie Turki. Na terenie osiedla Borek funkcjonuje prężnie Spółdzielnia Mieszkaniowa „Turka” i Trzech Deweloperów Żagiel, Ek-Bud, Budom. SM Turka działa na danym terenie od 1994r rozpoczęto działalność od wykupu gruntów od rolników, później od budowy infrastruktury technicznej. Obecnie wiodąca Spółdzielnia posiada 10 nowoczesnych budynków wielorodzinnych w których zamieszkuje ok. 1000 mieszkańców to jest 61,7% do ogólnej liczby mieszkańców os. Borek wynoszącej w 2007roku 1620 osób. Spółdzielnia planuje budowę czterech budynków zabudowy wielorodzinnej (jeden w budowie) i w niedalekiej przyszłości zabudowę jednorodziną szeregową.

Zasoby mieszkaniowe gminy przyrastają w bardzo szybkim tempie. W roku 2005 oddano tutaj do użytku 106 mieszkań, z których znaczna większość (82 – czyli 77,4%) stanowią mieszkania w zabudowie jednorodzinnej. Na 1.000 mieszkańców gminy przypadło więc w tym roku aż 11,9 nowych mieszkań (przy wielkości ogólnowojevodzkiej wynoszącej zaledwie 2,4). Tak intensywne budownictwo mieszkaniowe w gminie jest przede wszystkim efektem postępującej suburbanizacji, czyli stopniowego integrowania się przestrzeni gminy ze struktura urbanistyczna sąsiedniego Lublina. Należy jednak zwrócić uwagę, że mieszkania (także w bu-

downictwie jednorodzinny) powstające na obszarze gminy Wólka mają przeciętnie mniejszą powierzchnię od mieszkań budowanych w innych gminach sąsiadujących z Lublinem (Jastków lub Konopnica). Świadczyć to może o tym, że obszar gminy Wólka nie jest, przynajmniej na razie, traktowany jako równie atrakcyjny do zamieszkania jak tereny pozostałych podmiejskich gmin. Powoduje to, że nie przenoszą się tutaj zbyt często z miasta osoby o najwyższych dochodach.

Wyposażenie obszaru gminy Wólka w infrastrukturę komunalną stopniowo, ale zauważalnie się poprawia. Korzystają z tego faktu rzecz jasna nie tylko mieszkańcy gminy, ale także sfera przedsiębiorczości. W roku 2005 w granicach gminy funkcjonowało 143,8 km rozdzielczej sieci wodociągowej. Z sieci wodociągowej korzystało 7.486 osób, co stanowi 83,1% mieszkańców gminy. Znacznie słabiej jest jak dotąd rozwinięta sieć kanalizacyjna. Jej długość wynosi (także według stanu na koniec 2006 roku) 48,5 km, a korzysta z niej 3 500 osób, czyli ok. 39,1% ludności gminy. Taka dysproporcja jest bardzo niekorzystna dla środowiska przyrodniczego. Należy jednakże podkreślić, że obszar gminy Wólka ma bardzo korzystne warunki dla rozwoju sieci kanalizacyjnej. Leży bowiem z sąsiedztwie oczyszczalni ścieków „Hajdów”, zlokalizowanej na skraju obszaru miasta Lublina, tuż przy granicy gminy. Oczyszczalnia ta obsługuje, oprócz miast Lublin i Świdnik, także część gminy Wólka.

Istotnym problemem rozwoju lokalnego gminy Wólka jest fakt, że gmina nie dysponuje obecnie własnym wysypiskiem odpadów komunalnych. Podobnie jak kilka innych podlubelskich gmin, także Wólka korzysta (odpłatnie) z wysypiska położonego w Rokitnie (w gminie Lubartów), a należącego do samorządu miasta Lublina. Samorząd gminny stworzył jednak system selektywnej zbiórki odpadów komunalnych, oparty na lokalnych punktach zbiórki odpadów.

Sieć gazowa w granicach gminy osiągnęła (według danych na 31.12.2006) długość 62,9km i obejmuje około 86,5% powierzchni gminy. Dostęp do sieci gazowej ma 6007 osób na koniec 2005r., stopień zgazyfikowania Gminy wynosi 71,44% ogółu mieszkańców gminy. Bez dostępu do gazu pozostają jeszcze: Łuszczów Pierwszy i Drugi, Łysaków, Sobianowice i Bystrzyca.

Obszar gminy jedynie w części posiada dostęp do stałych łączy internetowych. Zatem znaczna część użytkowników internetu zmuszona jest do korzystania z modemów telefonicznych.

Przez zachodni skraj obszaru gminy przebiega linia kolejowa z Lublina do Parczewa i Łukowa. Po roku 2000 linia ta, przedtem dość ważna w skali regionalnej, a nawet ponadregionalnej, nie jest eksploatowana w ruchu pasażerskim. Także ruch towarowy odbywa się tutaj jedynie sporadycznie.

Osią sieci drogowej gminy Wólka jest droga krajowa nr 82, biegnąca z Lublina do Łęcznej i Włodawy. Jest ona głównym szlakiem obsługującym ruch ze stolicy województwa w kierunku jednego z najważniejszych obszarów wypoczynkowych w województwie, czyli Pojezierza Łęczyńsko-Włodawskiego. Ponadto przez obszar gminy przebiega 31,0km dróg powiatowych, w ok. 90% posiadających utwardzoną powierzchnię bitumiczną. Drogi powiatowe, obok drogi krajowej, stanowią główne korytarze komunikacyjne łączące gminę ze światem, a także poszczególne fragmenty gminy ze sobą. Natomiast w skali lokalnej, także dla obsługi produkcji rolnej, najważniejszą funkcję pełnią drogi gminne. Samorząd gminy Wólka posiada łącznie 92,81km dróg gminnych z pośród których 36,27km stanowią drogi o nawierzchni utwardzonej km spośród nich (zatem ok. 40%) to drogi twarde o nawierzchni ulepszonej (asfaltowej). Pozostałe 56,5km dróg gminnych wciąż posiada nawierzchnię gruntową.

Przez obszar gminy Wólka planowane jest przeprowadzenie obwodnicy miasta Lublina, mającej stanowić część przyszłej drogi ekspresowej S-17, która na tym odcinku ma posiadać wspólny przebieg z drogą S-12. Obwodnica ma zatem obsługiwać ruch samochodowy z centralnej, środkowej i zachodniej Polski w kierunku Chełma i Zamościa, a także Kijowa i Lwowa. Przebieg obwodnicy ustalony został w obowiązującym miejscowym planie zagospodarowania przestrzennego gminy Wólka. Ma ona biec południowym skrajem obszaru gminy, pozostawiając po swojej północnej stronie znaczną większość jej obszaru. Jednak po południowej stronie obwodnicy mają znaleźć się w całości lub w części takie miejscowości jak: Rudnik, Jakubowice Murowane, Wólka, Długie i Świdniczek. Ponadto w rejonie

Długiego przewidywane jest powstanie węzła drogowego, łączącego drogę ekspresową z drogą Lublin-Łęczna.

Równie istotne znaczenie dla ekonomicznej przyszłości gminy Wólka ma fakt, że w sąsiednim Świdniku (a zapewne częściowo także na samym terytorium gminy) projektowane jest powstanie lotniska transportowo-komunikacyjnego. Port lotniczy Lublin-Świdnik, planowany m.in. przez samorządy województwa lubelskiego oraz obydwu zainteresowanych miast, ma w założeniu być głównym lotniskiem cywilnym w województwie lubelskim, obsługującym przede wszystkim mieszkańców i przedsiębiorczość aglomeracji lubelskiej.

Gmina Wólka nie posiada własnego systemu osobowego transportu zbiorowego. Jest natomiast obsługiwana przez autobusy PKS oraz minibusy należące do kilku lokalnych przedsiębiorstw przewozowych. Na jej teren sięgają także niektóre linie autobusów komunikacji miejskiej Lublina.

1.7. Turystyka i zabytki

Główną inicjatywą realizowaną w dziedzinie turystyki przez Gminę Wólka jest „Szlak Jana III Sobieskiego”. Gmina Wólka jest jedną z pięciu gmin partnerskich „Szlaku Jana III Sobieskiego”, które w roku 2008 podjęły, w oparciu o dziedzictwo historyczne związane z rodem Sobieskich, inicjatywę budowy międzynarodowego szlaku wpisującego się w formułę Europejskich Szlaków Kulturowych. Planowane w ramach Szlaku działania skierowane są zarówno do mieszkańców gminy, jak i uczestników turystyki w skali międzynarodowej. Ukierunkowane są na długofalowy zrównoważony rozwój społeczno-gospodarczy Gminy Wólka, zakładający szczególną dbałość o dziedzictwo kulturowe i przyrodnicze. Wiązą się ściśle z budową międzynarodowej marki Szlaku Jana III Sobieskiego, wspartej systemem certyfikacji jakościowej towarów i usług.

Na terenie Gminy Wólka istnieją miejsca historycznie związane z działalnością rodu Sobieskich oraz działaniami samego króla Jana III Sobieskiego. Legenda głosi także, że kamienna figura św. Jana Nepomucena w miejscowości Sobianowice, ufundowana została jako votum dziękczynne za wygraną bitwę Króla Jana III Sobieskiego z Turkami, stoczoną nad rzeką Bystrzycą.

Ponadto, na obszarze gminy Wólka zachowało się kilka wartościowych zabytków, mogących stanowić czynnik pobudzający ruch turystyczny. Zabytki te to przede wszystkim obiekty o charakterze sakralnym i rezydencjonalnym. Wśród nich najcenniejsze są niewątpliwie:

- późnobarokowy zespół kościoła parafialnego w Bystrzycy (jednej z najstarszych parafii na Lubelszczyźnie), pochodzący z XVIII wieku, zachowany w dobrym stanie, z zaniedbanym XIX-wiecznym przykościelnym cmentarzem,
- zespół pałacowo-parkowy w Bystrzycy, pochodzący z końca XVIII wieku, obecnie w praktyce niedostępny dla turystyki, bo mieszczący Specjalny Ośrodek Szkolno-Wychowawczy,
- barokowy zespół kościelny w Łuszczowie, pochodzący z końca I połowy XVIII wieku,
- zespół pałacowo-dworski w Pliszczynie, pochodzący z XIX wieku, mieszczący aktualnie klasztor o.o. Sercanów,
- zespół dworsko-parkowy w Sobianowicach, pochodzący z XIX wieku, niestety obecnie w złym stanie,
- dwór w Świdniku Dużym II, z otaczającym drzewostanem, pochodzące z początków XIX wieku,
- zespół dworsko-parkowy w Turce, którego większość zabudowań pochodzi z XIX wieku.

Obok atrakcji turystycznych opartych na walorach historycznych, w gminie występuje także szereg atrakcji mających charakter przyrodniczy. Należy do nich przede wszystkim dolina Ciemięgi, ale także i dolina Bystrzycy. Także w sąsiedztwie zabytkowych budynków można znaleźć wiele zachowanych cennych parków, alei i pomnikowych drzew (zwłaszcza lip, klonów i grabów). Przyroda gminy Wólka wydaje się szczególnie atrakcyjna turystycznie ze względu na bardzo niewielką odległość gminy od generującego ruch turystyczny Lublina.

Na obszarze gminy nie rozwinęła się jak dotąd baza noclegowa turystyki. Wynika to zapewne głównie z położenia gminy bezpośrednio w sąsiedztwie Lublina, co nie eliminuje potrzeby noclegów, szczególnie w obliczu perspektyw rozwojowych dla „Szlaku Jana III Sobieskiego”. Czynnikiem ograniczającym rozwój ba-

zy turystycznej jest także bardzo silna presja zabudowy mieszkaniowej – także na obszary o największych walorach krajobrazowych i rekreacyjnych.

Tym niemniej, obszar gminy, z uwagi na swoje atrakcyjne przyrodniczo fragmenty, przy jednoczesnej bliskości od miasta, jest miejscem pieszych, a przede wszystkim rowerowych wycieczek licznych mieszkańców miasta. Przebiega tędy m.in. turystyczny szlak rowerowy „Dolina Ciemięgi”, prowadzący przez Wólkę, Jakubowice Murowane i Pliszczyn w kierunku zachodnim (aż do Sadurek w gminie Nałęczów). Ponadto wytyczone i oznakowane ścieżki rowerowe w kierunku Pojezierza Łęczyńsko-Włodawskiego i Kozłówki biegną m.in. przez Wólkę, Jakubowice Murowane, Pliszczyn, Łysaków, Sobianowice i Bystrzycę.

1.8. Budżet gminy

Gmina Wólka zajmowała w roku 2005 - 25 miejsce wśród 172 gmin większych województwa lubelskiego pod względem dochodów budżetowych ogółem, a 29 pod względem wydatków ogółem. Jednak przeliczając te wielkości per capita okazało się, że gmina zajmuje 136 miejsce w zakresie dochodów i 154 pod względem wydatków. Z tabeli 1 stanowiącej punkt wyjścia do oceny sytuacji finansowej gminy Wólka można wyciągnąć pewne wnioski.

Po pierwsze, w latach 2001-2006 można wyróżnić dwa podokresy. Pierwszy, obejmuje lata 2001-2003 i charakteryzuje się on relatywnie niskim udziałem dochodów własnych w dochodach ogółem, kształtującym się na poziomie ok. 40%, wyraźną dominacją wśród dochodów własnych podatków lokalnych, niewielkimi wpływami z tytułu udziału w podatku dochodowym od osób fizycznych i wręcz symbolicznymi z tytułu udziału w podatku dochodowym od osób prawnych, relatywnie dużymi wydatkami inwestycyjnymi oraz utrzymującym się niezbyt dużym deficytem budżetowym.

Podokres drugi, wiąże się z obowiązywaniem nowej *Ustawy o dochodach jednostek samorządu terytorialnego*, dzięki której zwiększyły się zarówno dochody ogółem jak i dochody własne, między innymi z tytułu wzrostu udziałów w podatkach dochodowych. Zwiększeniu uległy także kwoty subwencji ogólnej i dotacji

celowych. Nieco powiększył się udział i tak relatywnie dużych wydatków inwestycyjnych. Zmniejszył się deficyt, a w roku 2005 była nadwyżka.

Po drugie, warto podkreślić, że gmina korzystała z przychodów zwrotnych (obligacje, pożyczki, kredyty). Jednakże wskaźnik spłat zobowiązań kształtował się cały czas na bezpiecznym poziomie, najwyższym w 2005 roku – 11,21% (przy dopuszczalnym prawnie limicie 15,0%). Podobnie wskaźnik długu – najwyższy w 2002 roku – osiągnął tylko 34,3%, przy dopuszczalnym 60,0%. Oznacza to zatem duże możliwości korzystania gminy z przychodów zwrotnych w przyszłości, tym bardziej, że w roku 2006 obu wskaźniki wydatnie zostały obniżone.

Gmina prowadzi dość liberalną politykę podatkową, zwłaszcza w zakresie podatku od nieruchomości wobec osób rozpoczynających działalność gospodarczą (uzyskują one zwolnienie w I roku działalności). Ponadto w 2005 roku pozyskano 570,1 tys. zł ze środków unijnych, co stanowiło 4,2% dochodów budżetowych gminy ogółem.

Tabela 1

Budżet gminy Wólka i jego struktura w latach 2001-2006

Wyszczególnienie	Lata:					
	2001	2002	2003	2004	2005	2006
Dochody ogółem w tys. zł	8663	8792	9292	12359	13488	14879
Dochody własne, w tym:	3965	3471	4015	5538	6416	7253
- podatki lokalne	1402	1672	1701	2590	2702	2738
- opłaty lokalne	138	134	114	297	254	257
- dochody z majątku	136	156	258	502	237	490
- udziały w podatku dochodowym od osób fizycznych	664	660	701	1072	1274	1723
- udziały w podatku dochodowym od osób prawnych	2	8	20	165	99	121
Subwencja ogólna	3573	4253	4376	4880	4954	5047
Dotacje celowe z budżetu państwa	1125	1068	901	1941	2118	2579
Wydatki ogółem w tys. zł, w tym:	9429	9625	9391	12899	12940	15076
- wydatki bieżące	7314	8722	7729	8860	10746	11985

- wydatki majątkowe	2115	903	1662	4039	2194	3091
Wynik budżetu w tys. zł	-766	-833	-99	-540	548	-197
Przychody ogółem w tys. zł	1054	1515	900	1589	928	1412
Rozchody ogółem w tys. zł	583	502	745	956	1398	1031
Wskaźnik spłaty zobowiązań w %	8,87	6,87	9,35	8,73	11,21	8,03
Wskaźnik długu w %	24,28	34,30	31,97	27,14	19,53	20,26

1.9. Sytuacja gminy w opinii liderów lokalnych

Jednym z etapów przygotowania *Strategii rozwoju gminy Wólka* było przeprowadzenie badania ankietowego wśród liderów lokalnych dotyczącego oceny stanu gminy poprzez wskazanie głównych problemów rozwojowych i zidentyfikowanie kierunków działań zmierzających do poprawy sytuacji. Badanie to stało się jedną z podstaw identyfikacji problemów i potencjałów rozwojowych gminy.

W badaniu wzięło udział 21 liderów lokalnych, tj. radnych, sołtysów, dyrektorów szkół itp. Na potrzeby niniejszej strategii za istotne dla rozwoju gminy uznano te problemy, które wskazało co najmniej 20% respondentów. Wykaz tych problemów oraz ich uszeregowanie od najważniejszych do najmniej istotnych zawiera tabela 2.

Tabela 2

Główne problemy rozwoju gminy Wólka w opinii liderów lokalnych

Problemy rozwoju	Odsetek respondentów
1. zły stan dróg	100,0
2. zbyt małe zainteresowanie gminą ze strony inwestorów	57,1
3. rozdrobnienie rolnictwa	52,4
4. niedostateczny stan bezpieczeństwa	47,6
5. sytuacja w szkolnictwie	42,9
6. brak gminnego składowiska odpadów komunalnych	42,9
7. zanieczyszczona Bystrzyca i zagrożenie powodzią	42,9
8. słaby stan rozwoju infrastruktury wodociągowej	23,8

kanalizacyjnej	23,8
9. brak porządku i czystości	

Analiza wyników badań dotyczących stanu gminy Wólka w opinii liderów lokalnych pozwala jednoznacznie stwierdzić, że problemem kluczowym, który wskazali wszyscy badani respondenci, jest zła jakość dróg, ograniczająca zarówno ekonomiczną, jak i społeczną atrakcyjność wielu fragmentów terytorium gminy. Za bardzo ważne problemy uznawane są także:

- zbyt małe – pomimo korzystnego położenia - zainteresowanie gminą ze strony inwestorów,
- zbyt duże rozdrobnienie rolnictwa, które utrudnia racjonalne pełnienie przez gminę funkcji rolniczych,
- niedostateczny poziom bezpieczeństwa publicznego,
- sytuacja w szkolnictwie wynikająca z przyrostu liczby dzieci w wieku przedszkolnym i szkolnym, będącego przede wszystkim efektem trwającego napływu ludności z Lublina,
- brak gminnego składowiska odpadów komunalnych, podnoszący koszty gospodarki komunalnej, a przy tym ograniczający swobodę lokalizowania podmiotów gospodarczych na obszarze gminy,
- zanieczyszczona rzeka Bystrzyca, nie nadająca się w tym stanie do pełnienia funkcji rekreacyjno-wypoczynkowych, a jednocześnie stwarzająca zagrożenie powodziowe.

Jako posiadający mniejsze znaczenie i bardziej lokalny charakter uznany został słaby stan rozwoju infrastruktury wodociągowo-kanalizacyjnej oraz brak porządku i czystości.

2. Potencjały i problemy rozwojowe gminy Wólka

Przedstawiona powyżej analiza pozwala stwierdzić, że przestrzeń geograficzna i społeczno-ekonomiczna gminy Wólka stanowią skomplikowany system, którego poszczególne części pozostają wobec siebie w wielorakich sprzężeniach. Niektóre spośród elementów rzeczywistości gminnej należy ocenić jako stymulanty obecnego i przyszłego wzrostu społeczno-ekonomicznego. Inne natomiast stanowią lub mogą stanowić bariery dla właściwie ukierunkowanego i efektywnego rozwoju.

Poniżej zostały zaprezentowane potencjały i bariery rozwojowe gminy, w układzie nawiązującym do analizy SWOT.

2.1. Potencjały i szanse

2.1.1. związane z położeniem geograficznym:

- bezpośredni i szybki dostęp do głównego ośrodka miejskiego województwa – Lublina, oznaczający zarówno możliwość łatwego i szybkiego korzystania z usług tego miasta, jak i znaczne szanse na znalezienie w nim pracy,
- położenie w sąsiedztwie drogi Lublin-Włodawa, obsługującej w znacznym stopniu ruch rekreacyjny i zapewniającej łatwy dostęp do jednego z najważniejszych obszarów wypoczynkowych w województwie,
- łatwy dostęp do obszaru gminy ze strony mieszkańców Lublina poszukujących nowego miejsca do zamieszkania, skutkujący znacznym zainteresowaniem terenami budowlanymi w gminie, a ułatwiany wyraźnie niższymi cenami działek budowlanych niż w samym Lublinie,
- możliwość funkcjonowania drobnej i średniej przedsiębiorczości, produkującej towary lub świadczącej usługi skierowane na bliski, a przy tym względnie duży i chłonny rynek Lublina,
- bezpośrednie sąsiedztwo przemysłowo-składowej dzielnicy Lublina, ułatwiające kontakty kooperacyjne przedsiębiorstwom działającym na obszarze gminy,
- sąsiedztwo gmin Spiczyn i Mełgiew związanych z dziedzictwem Sobieskich oraz współpraca z pozostałymi gminami Szlaku Jana III Sobieskiego, tj. Piaski i Rybczewice
- dogodne położenie w stosunku do dwóch planowanych inwestycji komunikacyjnych w województwie, które zasadniczo poprawią dostępność komunikacyjną obszaru gminy: lotniska komunikacyjno-transportowego w Świdniku oraz węzła na obwodnicy Lublina.

2.1.2. związane ze stanem środowiska naturalnego:

- zróżnicowane surowce mineralne, przydatne zwłaszcza do wykorzystania na cele budowlane (margle, gezy, opoki, piaski),
- cenne walory przyrodnicze (lasy, rzeki, rzadkie gatunki drzew, rzeźba terenu, krajobraz), które ze względu na swoją wartość oraz łatwą dostępność z terenu Lublina stanowią naturalny czynnik rozwoju turystyki i wędkarstwa,
- dostęp do czystych wód podziemnych dla celów komunalnych,

2.1.3. związane ze sferą społeczną:

- młoda struktura wiekowa mieszkańców gminy, zapewniająca utrzymanie odpowiedniego, korzystnego społecznie i ekonomicznie potencjału demograficznego także w przyszłości,
- stale utrzymujące się dodatnie saldo migracji, wzmacniające potencjał ludnościowy gminy,
- znaczny i stale rosnący odsetek mieszkańców legitymujących się wyższym i średnim wykształceniem, co zarówno wpływa pozytywnie na możliwości rozwoju gospodarczego, jak i na aktywność społeczną i zawodową mieszkańców,
- dobrze rozwinięta, zorganizowana oraz wyposażona w pomoce dydaktyczne sieć placówek szkolnictwa podstawowego i gimnazjalnego, gwarantująca odpowiedni poziom nauczania i pozwalająca na bezpieczny dostęp do szkoły z całego obszaru gminy,
- łatwy dostęp do placówek szkolnictwa ponadgimnazjalnego i wyższego w sąsiadujących z gminą miastach: Lublinie i Świdniku,
- znaczny i aktywny udział mieszkańców gminy w wielu przedsięwzięciach o charakterze społecznym i kulturalnych, przy jednoczesnej umiejętności współdziałania pomiędzy mieszkańcami, instytucjami publicznymi (urząd gminy, szkoły) i kościelnymi.

2.1.4. związane z infrastrukturą techniczną;

- praktycznie pełne wyposażenie obszaru gminy w sieć wodociagową, dostarczającą wodę o bardzo dobrych parametrach chemicznych i sanitarnych, pochodzącą z dwóch niezależnych ujęć,
- dostęp do gazociągu wysokiego ciśnienia i możliwość dwustronnego zaopatrzenia w gaz ziemny,
- dobre warunki do rozwoju sieci kanalizacyjnej, wynikające z bezpośredniego sąsiedztwa z oczyszczalnią ścieków „Hajdów”,
- uporządkowana gospodarka odpadami, oparta na systemie segregacji odpadów komunalnych,
- stosunkowo dobry stan techniczny dróg kluczowych dla wewnętrznych i zewnętrznych powiązań transportowych,

2.1.5. związane z potencjałem gospodarczym:

- dobre warunki glebowe, sprzyjające rozwojowi nawet wymagających rodzajów upraw, zatem zapewniające możliwość dostosowywania struktury upraw do ewentualnych zmian popytu,
- bardzo wysoka kultura rolna, oparta na nowoczesnych technologiach produkcji i zabiegach agrotechnicznych, pozwalająca na efektywne wykorzystanie warunków glebowych i dostosowywanie podaży produktów rolnych do struktury popytu,
- zróżnicowana struktura upraw, dostosowana już w znacznej części do nowych (powstałych w ostatnich kilkunastu latach) zwyczajów konsumpcyjnych mieszkańców miast,
- dość silna i zróżnicowana pod względem branżowym struktura przedsiębiorczości pozarolniczej, stabilizująca gospodarkę gminy,
- budowa międzynarodowej marki „Szlaku Jana III Sobieskiego”, wspartej systemem certyfikacji jakościowej towarów i usług,
- utworzenie pozabankowego funduszu rozwoju przedsiębiorczości,
- oparcie większości podmiotów gospodarczych w gminie na zewnętrznym popycie, co uniezależnia je od względnie niewielkiego popytu ge-

nerowanego przez mieszkańców i przez inne przedsiębiorstwa działające w samej gminie Wólka,

- prywatna własność przeważającej większości przedsiębiorstw, oznaczająca ich dostosowanie do wymogów gospodarki rynkowej.

2.1.6. związane z działalnością władz publicznych:

- sprawny organizacyjnie Urząd Gminy (dysponujący certyfikatem Gminy Fair Play), mogący obsługiwać interesantów także w języku angielskim, niemieckim lub rosyjskim,
- znaczne wydatki przeznaczane przez samorząd gminy od lat na cele rozwojowe, związane zwłaszcza z rozbudową i modernizacją infrastruktury technicznej,
- podatki i opłaty lokalne utrzymywane na poziomie znacznie niższym od wielkości dopuszczalnych ustawowo;
- utrzymujące się na niskim poziomie zadłużenie budżetu gminy oraz koszt obsługi długu, pozwalające na ewentualne uzyskiwanie przychodów zwrotnych na przedsięwzięcia o charakterze strategicznym,
- aktualne miejscowe planu zagospodarowania przestrzennego na przeważającej części obszaru gminy, w tym na wszystkich potencjalnych terenach inwestycyjnych,
- możliwe do zagospodarowania nieruchomości (działki i budynki), pozostające zarówno własnością gminy, jak i prywatne, w znacznej części dysponujące pełną infrastrukturą techniczną.

2.2. Problemy i zagrożenia

2.2.1. związane z położeniem geograficznym:

- możliwość dezintegracji przestrzennej obszaru gminy w efekcie stopniowego wrastania jej południowej części w wewnętrzną strukturę urbanistyczną Lublina,
- perspektywa podziału gminy na 2 odrębne części, o słabych wzajemnych powiązaniach funkcjonalnych, w efekcie powstania obwodnicy Lublina w ciągu drogi ekspresowej S-17,

- położenie w sąsiedztwie przemysłowo-składowej, zatem mniej atrakcyjnej osadniczo części Lublina,

2.2.2. związane ze środowiskiem naturalnym

- wysoka jakość większości gleb na obszarze gminy, podlegająca ochronie prawnej, co ogranicza możliwość przeznaczania gruntów rolne na cele nierolnicze,
- znaczne obszary gminy objęte różnymi formami ochrony prawnej z uwagi na swoje szczególne walory przyrodnicze, co w znacznym stopniu ogranicza swobodę wykorzystania tych obszarów na cele rozwojowe, zwłaszcza zaś swobodę zagospodarowania.

2.2.3. związane ze sferą społeczną:

- utrzymujący się napływ nowych mieszkańców, nie związanych z rolnictwem i osiedlających się przede wszystkim w południowej części gminy, m.in. w strukturach osadniczych charakterystycznych dla miast (osiedlach zabudowy wielorodzinnej) – co grozić może dezintegracją społeczną obszaru gminy,

2.2.4. związane z infrastrukturą techniczną:

- dysproporcja pomiędzy wyposażeniem obszaru gminy w sieć wodociągową i sieć kanalizacyjną; stan ten, w powiązaniu z niesprawnymi i nieuszczelnymi często przydomowymi szambami, powoduje zrzucanie znacznych ilości nieoczyszczonych ścieków komunalnych bezpośrednio do wód gruntowych,
- dominacja ruchu tranzytowego na drodze Lublin-Włodawa, stwarzającego niebezpieczeństwo i utrudniająca kontakty na poziomie lokalnym,
- sąsiedztwo oczyszczalni ścieków „Hajdów”, leżącej po południowo-zachodniej (nawietrznej) stronie znacznej części obszaru gminy – co powoduje okresowo szereg uciążliwości (przede wszystkim fetor), redukujących zwłaszcza atrakcyjność osadniczą tej części gminy, zatem przyczynia się także do względnego zaniżenia cen nieruchomości,

- niedorozwój sieci internetowej, utrudniający obsługę mieszkańców przez instytucje administracji publicznej, a także obniżający jakość życia i warunki funkcjonowania drobnej przedsiębiorczości,

2.2.5. związane z potencjałem gospodarczym:

- dominacja niewielkich zakładów przemysłowych i usługowych, nie tworzących znaczącego majątku produkcyjnego ani większej ilości miejsc pracy,
- przewaga zakładów (głównie usługowych) zorientowanych na rynek Lublina, co oznacza uzależnienie gospodarki gminy od sytuacji ekonomicznej miasta.

2.2.6. związane z działalnością władz publicznych:

- niemożność załatwienia szeregu spraw związanych z życiem mieszkańców lub działalnością gospodarczą w Urzędzie Gminy, z uwagi na pozostawanie wielu zagadnień w kompetencji starostwa powiatowego, urzędu wojewódzkiego itp. (np. wydawanie pozwoleń na budowę),
- ograniczona wielkość budżetu samorządu gminnego, przy jednoczesnej dominacji narzuconych prawem wydatków o charakterze bieżącym (przede wszystkim związanych z oświatą) – co radykalnie ogranicza możliwość skutecznej i szybkiej poprawy przez władze gminy jakości lokalnej przestrzeni społecznoekonomicznej,
- brak możliwości załatwienia szeregu spraw administracyjnych (także na poziomie gminnym) za pośrednictwem internetu.

3. Strategiczne cele i kierunki rozwoju gminy

3.1. Misja rozwoju gminy

Misję rozwoju gminy Wólka należy rozumieć jako deklarację samorządu gminy co do generalnego celu rozwoju gminy i wynikających z tego celu głównych kierunków zmian z lokalnej przestrzeni społeczno-ekonomicznej. Misja zatem przywołuje przyszły, pożądany przez lokalne władze obraz gminy oraz kierunki

przekształceń poszczególnych składników rzeczywistości gminnej, niezbędne dla osiągnięcia tego obrazu. Misja musi z założenia być podstawą do podejmowania konkretnych działań – nie tylko przez władze gminy, ale także przez jej obecnych i przyszłych mieszkańców oraz funkcjonujące lub chcące tutaj się ulokować podmioty gospodarcze.

Misja, określająca co samorząd gminy chce osiągnąć w okresie objętym niniejszą strategią, musi być oparta na konkretnych zasobach, szansach i możliwościach rozwoju oraz brać pod uwagę wszelkie bariery i zagrożenia rozwojowe – zarówno wewnętrzne jak i generowane przez otoczenie. Podstawą określenia misji rozwoju gminy Wólka jest założenie, że gmina dysponuje całym szeregiem atutów i szans (nie zawsze dostępnych innym gminom), umożliwiających jej efektywny rozwój społeczno-ekonomiczny w warunkach konkurowania z innymi obszarami regionu lubelskiego.

Wychodząc zatem z powyższych założeń, na podstawie diagnozy stanu gminy, za jej misję **Generalny cel strategiczny rozwoju** uznaje się:

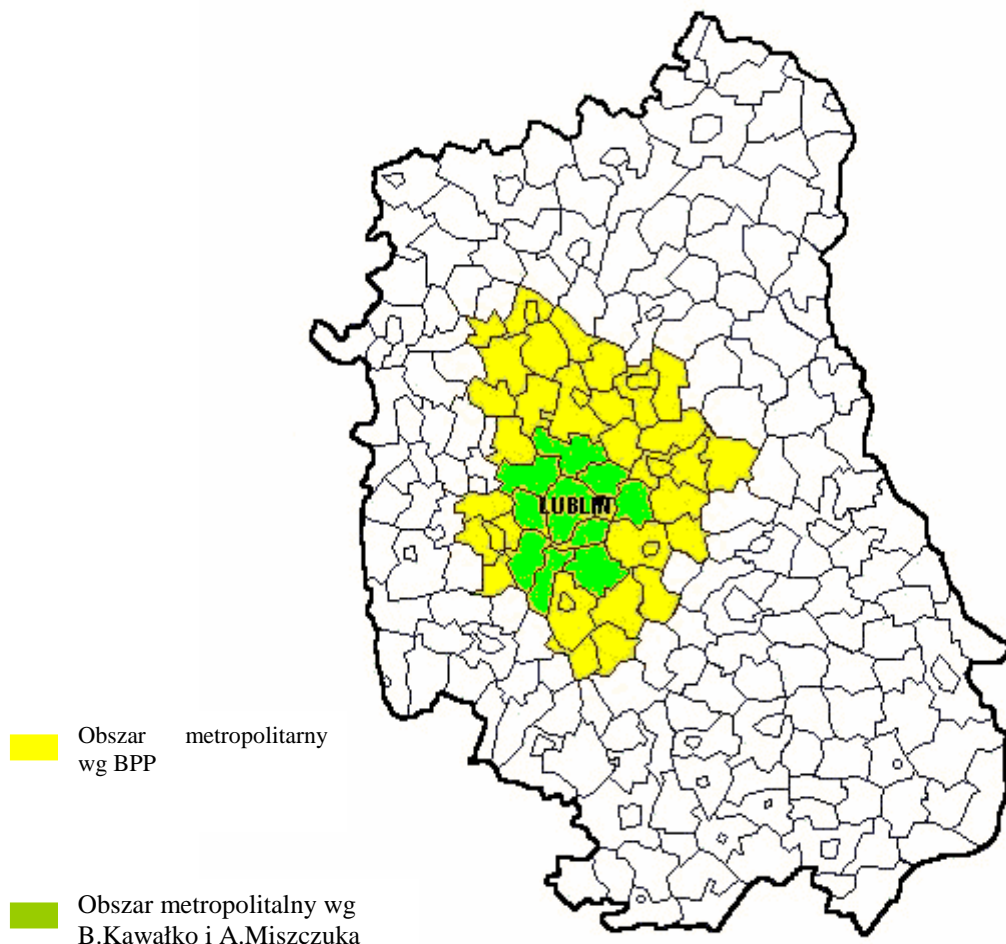
Efektywne wykorzystanie potencjału ludzkiego, gospodarczego, kulturowego i przyrodniczego gminy Wólka w celu radykalnej poprawy jej atrakcyjności inwestycyjnej oraz warunków zamieszkania, zachowania walorów naturalnych oraz dalszego wzmocnienia jej pozycji w regionie, wynikającej z rdzeniowego położenia w ramach kształtującego się lubelskiego obszaru metropolitalnego.

Uzasadnieniem tak sformułowanej misji jest możliwość dynamicznego wielofunkcyjnego rozwoju gminy Wólka, sąsiadującej z dwoma miastami: Lublinem i Świdnikiem, określanymi mianem Lubelskiego Zespołu Miejskiego, tworzącymi rdzeń Lubelskiego Obszaru Metropolitalnego (ryc.1). Naturalną konsekwencją tego położenia będzie dalsze wzmocnienie więzi między obszarem gminy oraz Lublinem i Świdnikiem. Przejawem tych więzi będzie:

- rozwój funkcji mieszkaniowych, zarówno w formie zwartej budownictwa wielorodzinnego, jak też budownictwa jednorodzinnego, obsługujących popyt generowany przez Lublin i Świdnik,
- rozwój funkcji turystyczno-rekreacyjnych (o charakterze podmiejskim (weekendowym), głównie w oparciu o całoroczną ofertę turystyczną „Szlaku Jana III Sobie-

skiego”, rozwój funkcji turystyczno-rekreacyjnych o charakterze podmiejskim (weekendowym), nastawionych na obsługę mieszkańców sąsiednich miast,

- lokalizowanie obiektów infrastruktury o charakterze metropolitalnym, tj. pasa startowego lotniska regionalnego w Świdniku oraz obwodnicy Lublina w ciągu dróg krajowych nr 17 i nr 19,
- podniesienie atrakcyjności inwestycyjnej, wynikających z bliskości dużego rynku zbytu (obszar rdzeniowy metropolii lubelskiej), ale też niższych kosztów prowadzenia działalności gospodarczej (niższe ceny gruntów, niższe podatki lokalne itp.),
- rozprzestrzeniania się funkcji metropolitalnych na teren gminy i włączanie się gminy w przedsięwzięcia realizowane na obszarze Lublina i Świdnika, dotyczyć to może między innymi stworzenia w gminie stref aktywności gospodarczej w sąsiedztwie lotniska oraz obwodnicy, aktywne zaangażowanie się w tworzenie Parku Technologicznego w Świdniku czy też rozszerzenie lubelskiej podstrefy Specjalnej Strefy Ekonomicznej EUROPARK-Mielec na obszar gminy.



Ryc. 1. Lubelski Obszar Metropolitalny

Oczywiście z tak sformułowanej misji mogą wynikać także zagrożenia związane między innymi z:

- dezintegracją ekonomiczną, społeczną, ekologiczną i przestrzenną gminy,
- zagrożeniami dla produkcji rolnej,
- dewastacją zasobów przyrodniczych gminy,
- presją ze strony władz miejskich Lublina i Świdnika na poszerzenie obszaru tych miast kosztem gminy Wólka, powiązanej funkcjonalnie z nimi.

3.2. Kierunki rozwoju gminy w opinii liderów lokalnych

Z badań ankietowych przeprowadzonych wśród liderów lokalnych w trakcie przygotowania *Strategii* wynikają pewne propozycje działań rozwojowych zarówno o charakterze inwestycyjnym jak i pozainwestycyjne, zawarte w tabeli 3 i 4. Podob-

nie jak w przypadku diagnozy uwzględniono tylko te propozycje, które zyskały akceptację co najmniej 20% respondentów.

Tabela 3

Główne kierunki inwestycyjne rozwoju gminy Wólka w opinii liderów lokalnych

Inwestycje	Odsetek respondentów
1. drogi	95,2
2. chodniki	71,4
3. kanalizacja	57,1
4. wysypisko odpadów komunalnych	52,4
5. przedszkola	47,6
6. stadion, boiska	42,9
7. punkty składowania odpadów komunalnych	38,1
8. ośrodek rekreacyjny nad rzeką Bystrzycą	38,1
9. dom kultury, biblioteki	33,3
10. sieć gazowa	33,3
11. szkoły	33,3
12. ścieżki rowerowe	33,3

Z tabeli 3 wynika, że za najpilniejsze zadania inwestycyjne w zakresie infrastruktury technicznej uznawane są: budowa dróg, chodników, sieci kanalizacyjnej, wysypiska komunalnego i punktów składowania odpadów komunalnych oraz sieci gazowej. Natomiast w zakresie infrastruktury społecznej za kluczowe dla rozwoju gminy uznawane są: budowa przedszkoli, boisk sportowych, ośrodka rekreacyjnego nad Bystrzycą, domu kultury, bibliotek, szkół i ścieżek rowerowych.

Konieczne jest też (tabela 4) – zdaniem respondentów – efektywne pozyskiwanie środków unijnych, rozwój turystyki (w tym agroturystyki), wspieranie podmiejskiego budownictwa wielorodzinnego, zwiększenie nadzoru nad porządkiem i czystością w gminie, wyznaczenie nowych terenów budowlanych, silniejsza współpraca z władzami miejskimi Lublina, poprawa stanu informatyzacji gminy oraz organizowanie większej ilości imprez sportowych i kulturalnych.

Tabela 4**Główne kierunki pozainwestycyjne rozwoju gminy Wólka w opinii liderów lokalnych**

Problemy rozwoju	Odsetek respondentów
1. efektywne pozyskiwanie środków na rozwój z Unii Europejskiej	76,2
2. rozwój turystyki i agroturystyki	52,4
3. wspieranie podmiejskiego budownictwa wielorodzinnego	38,1
4. zwiększenie nadzoru nad porządkiem i czystością w gminie	38,1
5. wyznaczenie nowych terenów budowlanych	33,3
6. silniejsza współpraca z władzami Lublina	28,6
7. zwiększenie ilości imprez sportowych i kulturalnych	28,6
8. informatyzacja gminy	28,6

3.3. Cele operacyjne i kierunki rozwoju gminy

Uwzględniając społeczno-ekonomiczną diagnozę gminy, zidentyfikowane w oparciu o nią potencjały i szanse oraz problemy i zagrożenia, preferencję społeczną wyrażone w badaniu ankietowym, zostały określone pożądane cele rozwoju gminy. Cele te zostały także sformułowane w oparciu o cele rozwoju zawarte w dokumentach polityki regionalnej szczebla rządowego lub wojewódzkiego. Spójność z polityką regionalną wyższego szczebla jest bowiem jednym z kluczowych warunków realności strategii rozwoju gminy Wólka i możliwości efektywnego wdrożenia tej strategii.

Jako podstawowe punkty odniesienia dla określenia struktury celów operacyjnych rozwoju lokalnego w gminie zostały przyjęte cele rozwoju regionalnego sformułowane w:

- 1. Narodowych Strategicznych Ramach Odniesienia 2007-2013 (Narodowej Strategii Spójności)** – w wersji z maja 2007 r., zaakceptowanej przez Komisję Europejską. NSRO-NSS wskazuje m.in. następujące cele mające wspierać wzrost gospodarczy i zatrudnienie:
 - poprawa jakości funkcjonowania instytucji publicznych,
 - poprawa jakości kapitału ludzkiego i zwiększenie spójności społecznej,

- budowa i modernizacja infrastruktury technicznej i społecznej mającej podstawowe znaczenie dla wzrostu konkurencyjności Polski,
 - wzrost konkurencyjności polskich regionów i przeciwdziałanie ich marginalizacji społecznej, gospodarczej i przestrzennej,
 - wyrównywanie szans rozwojowych i wspomaganie zmian strukturalnych na obszarach wiejskich.
2. **Programie Operacyjnym „Rozwój Polski Wschodniej”**, przyjętym przez Radę Ministrów 30 stycznia 2007 r. Program ten opiera się na kilku celach szczegółowych, wśród których są przede wszystkim:
- stymulowanie rozwoju konkurencyjnej gospodarki opartej na wiedzy,
 - rozwój wybranych funkcji metropolitalnych miast wojewódzkich,
 - poprawa dostępności i jakości powiązań komunikacyjnych województw Polski Wschodniej.
3. **Strategii Rozwoju Województwa Lubelskiego na lata 2006-2020**, przyjętej uchwałą Sejmiku Województwa Lubelskiego Nr XXXVI/530/05 w dniu 4 lipca 2005 r. Wedle tej strategii priorytetowymi kierunkami rozwoju województwa lubelskiego do roku 2020 są:
- wzrost konkurencyjności regionalnej gospodarki oraz jej zdolności do tworzenia miejsc pracy,
 - rozwój nowoczesnego społeczeństwa i zasobów ludzkich dostosowanych do wymogów gospodarki opartej na wiedzy,
 - poprawa atrakcyjności i spójności terytorialnej województwa lubelskiego,
 - rozwój współpracy międzyregionalnej oraz poprawa skuteczności wdrażania polityki rozwoju regionu.
4. **Regionalnym Programie Operacyjnym Województwa Lubelskiego 2007-2013**, przyjętym przez Zarząd Województwa w dniu 31 stycznia 2007 r., a zatwierdzonym przez Radę Ministrów w dniu 17 lutego 2007 r. Program ten opiera się następującymi celami szczegółowymi rozwoju województwa lubelskiego:
- zwiększenie konkurencyjności regionalnej gospodarki poprzez restrukturyzację i lepsze wykorzystanie innowacji,

- poprawa warunków inwestowania oraz zwiększenie spójności terytorialnej województwa,
- wzmocnienie kapitału społecznego Lubelszczyzny.

Z uwagi na charakter i status strategii rozwoju gminy, struktura celów operacyjnych w niej sformułowanych została oparta przede wszystkim na priorytetach rozwoju Lubelszczyzny przyjętych w strategii rozwoju województwa. Poprzez dostosowanie priorytetów wojewódzkich do realiów gminnych sformułowane zostały następujące cele strategiczne operacyjne częściowe składające się na generalny cel strategiczny i kierunki działania w gminie Wólka w latach 2007-2015. Wynikające z analizy słabych i mocnych stron Gminy, a także szans i zagrożeń przed nią stojących.

Cel strategiczny operacyjny I:

Zwiększenie atrakcyjności inwestycyjnej gminy

Podstawowym warunkiem rozwoju ekonomicznego gminy o niewielkim z natury własnym potencjale gospodarczym, jest przyciągnięcie zainteresowania wszelkich podmiotów zewnętrznych, dysponujących środkami finansowymi. Oznacza to konieczność podniesienia atrakcyjności lokalizacyjnej obszaru gminy Wólka zarówno dla aktywności gospodarczej, jak i funkcji mieszkalnych. Cel taki osiągnięty może być przede wszystkim poprzez następujące kierunki działania:

- 1.1. Wyznaczenie stref aktywności gospodarczej, łatwo dostępnych komunikacyjnie i kompleksowo wyposażonych w infrastrukturę techniczną.
- 1.2. Wyznaczenie i uzbrojenie nowych terenów zabudowy mieszkaniowej, porządkujące rozwój przestrzenny gminy i warunki funkcjonowania lokalnego rynku nieruchomości.
- 1.3. Wspieranie przedsiębiorczości (w tym przetwórstwa poprzez informacja, zachęty podatkowe, sprawna obsługa inwestorów w Urzędzie Gminy, jak również działania marketingowe związane z procesem budowania międzynarodowej marki „Szlaku Jana III Sobieskiego” oraz system zachęt dla inwestorów wynikających z systemu certyfikacji towarów i usług korzystających z marki).
- 1.4. Zwiększenie dostępności do sieci internetowej szerokopasmowej, poprawiające standardy obsługi mieszkańców i funkcjonowanie przedsiębiorczości.

- 1.5. Prowadzenie wyznaczonych najnowszymi trendami działań w zakresie marketingu gospodarczego i marketingu miejsca.
- 1.6. Nawiązanie współpracy z instytucjami otoczenia biznesu oraz instytucjami badawczo-rozwojowymi (B+R).

Cel strategiczny operacyjny II:

Rozszerzanie funkcji metropolitalnych Lubelskiego Zespołu Miejskiego na obszar gminy.

Wykorzystanie przez gminę Wólka szans uczestnictwa w rozwoju i wzmacnianiu metropolitalnego statusu LZM może nastąpić zwłaszcza poprzez realizację następujących kierunków działań:

- 2.1. Lokalizowanie inwestycji o znaczeniu metropolitalnym, rzutujących na funkcjonowanie i rozwój całego Lubelskiego Zespołu Miejskiego (np. regionalny port lotniczy, obwodnica Lublina),
- 2.2. Wykorzystanie lub stworzenie specjalnych warunków prawno-fiskalnych dla napływu innowacyjnych przedsiębiorstw; może to nastąpić np. poprzez włączenie się w lubelską podstrefę Specjalnej Strefy Ekonomicznej EUROPARK Mielec lub Park Technologiczny w Świdniku.

Cel strategiczny operacyjny III:

Podniesienie spójności gminy

Przeciwdziałanie przestrzennej dezintegracji gminy, mogącej w przyszłości doprowadzić do jej likwidacji jako samodzielnej jednostki samorządowej, powinno być realizowane poprzez wielorakie działania ułatwiające wewnątrzgminne kontakty o charakterze zarówno społecznym, jak i ekonomicznym. Kierunkami tych działań powinny być zwłaszcza:

- 3.1. Kompleksowe wyposażenie gminy w infrastrukturę drogową, polegające zarówno na poprawie powiązań drogowych z centrum gminy, jak i pomiędzy obszarami peryferyjnymi wewnątrz jej obszaru. Szczególna uwaga powinna być położona na ukształtowanie sieci dróg lokalnych zapobiegających dezintegracyjnym skutkom powstania obwodnicy Lublina. Jednym z ważnych argumen-

tów za przyspieszeniem prac w tym zakresie, a w szczególności pozyskaniem środków finansowych na te cele powinien być fakt przynależności gminy Wólka do Szlaku Jana III Sobieskiego, który w założeniach posiada charakter europejski i jako taki ma ułatwiać komunikację między miejscowościami reprezentującymi dziedzictwo Jana III Sobieskiego, usytuowanymi nie tylko w Polsce, lecz także na Ukrainie, Słowacji, Węgrzech, w Czechach i Austrii. Szlak ten stanowić powinien tło dla tworzenia spójności komunikacyjnej wewnątrz gminy oraz między gminą i gminami sąsiednimi, w tym także Lublinem, jak również między województwami i krajami Unii Europejskiej.

- 3.2. Stworzenie odpowiedniego systemu lokalnego transportu zbiorowego (powiązanego z transportem miasta Lublina lub samodzielnego), ułatwiającego poruszanie się w obrębie gminy.
- 3.3. Prowadzenie przedsięwzięć o charakterze społecznym, zmierzających do wzmocnienia stopnia identyfikacji z gminą ze strony jej mieszkańców, niezależnie od okresu zamieszkiwania na jej obszarze.
- 3.4. Prowadzenie szkoleń i szeroko zakrojonego doradztwa dla osób, które chcą założyć firmę wprowadzającą na rynek produkty i usługi a'la Sobieski, jak i dla firm, które planują dopasować swoją ofertę do wymagań Szlaku Jana III Sobieskiego. Współpraca w tym zakresie z gminami Szlaku Jana III Sobieskiego.

Cel strategiczny operacyjny IV:

Zapewnienie rozwoju zrównoważonego gminy

Poprawa stanu środowiska przyrodniczego stać się musi jednym z czynników nie ograniczających, ale stymulujących rozwój ekonomiczny gminy oraz społecznie postrzegane warunki życia jej mieszkańców. Dla osiągnięcia tego celu, a w szczególności dla zapobieżenia wszelkim możliwym konfliktom pomiędzy sferą ekonomiczną, społeczną i przyrodniczą na poziomie lokalnym, niezbędne są następujące kierunki działań:

- 4.1. Rozwój rolnictwa ekologicznego, wykorzystującego procedury agrotechniczne oparte na naturalnych środkach, a nastawionego na zwiększający się popyt na zdrową żywność.

- 4.2. Aktywne współtworzenie Strefy Energii Odnawialnej Scutum Sobiescianum w ramach partnerstwa „Szlaku Jana III Sobieskiego”, obejmujące produkcje energii odnawialnej w oparciu o biomasę, pozwalająca zarówno na uzyskanie energii ze źródeł dotychczas pomijanych, jak i np. na zagospodarowanie obszarów, których dotychczasowy sposób użytkowania rolniczego przestał być opłacalny.
- 4.3. Rozwój infrastruktury turystyczno-rekreacyjnej, wykorzystującej naturalne zainteresowanie walorami gminy Wólka ze strony mieszkańców pobliskiego Lublina oraz całorocznych odbiorców oferty turystyczno-rekreacyjnej „Szlaku Jana III Sobieskiego”. Wkomponowanie znajdujących się na terenie gminy śladów dziedzictwa Jana III Sobieskiego i rodu Sobieskich w ramy międzynarodowego Szlaku Jana III Sobieskiego wraz z przebudową, budową lub pozyskaniem niezbędnej do tego infrastruktury.
- 4.4. Rozwój infrastruktury ochrony środowiska sieci kanalizacji sanitarnych i oczyszczania ścieków.

Cel strategiczny operacyjny V:

Wzmocnienie kapitału społecznego gminy

Jednym z podstawowych warunków rozwoju gospodarczego gminy powinno być podnoszenie jakości kapitału ludzkiego. W obecnych bowiem realiach gospodarczych odpowiednie przygotowanie zasobów ludzkich jest często czynnikiem decydującym o powodzeniu w konkurencji z innymi obszarami. Zatem głównymi kierunkami działania zmierzającymi do osiągnięcia tego celu powinny być:

- 5.1. Rozwój infrastruktury społecznej wpływającej na poziom wykształcenia i sposób społecznego funkcjonowania mieszkańców (szkoły, biblioteki, domy kultury).
- 5.2. Rozwój systemu edukacji ustawicznej dorosłych, przede wszystkim pod kątem zwiększenia możliwości elastycznego dostosowywania się do zmian na rynku pracy.
- 5.3. Stworzenie systemu stypendialnego dla młodzieży uczącej się, umożliwiającego zdobycie wykształcenia przez uzdolnione osoby pochodzące z uboższych

rodzin, również w ośrodkach oświatowych i akademickich oddalonych od gminy.

Cele operacyjne, a także wynikające z nich przedsięwzięcia, są również zharmonizowane z podstawowymi dokumentami określającymi kierunki rozwoju gminy:

- studium uwarunkowań i kierunków zagospodarowania przestrzennego gminy,
- miejscowym planem zagospodarowania przestrzennego (wraz z przygotowywaną aktualnie jego nową edycją),
- programem ochrony środowiska dla Gminy Wólka na lata 2004-2007 (wraz z planem gospodarki odpadami),
- planem rozwoju lokalnego,
- projektem założeń do planu zapotrzebowani w ciepło, energię elektryczną i paliwa gazowe Gminy Wólka.

3.4. Plan Operacyjny

Osiągnięcie zakładanych celów możliwe jest jedynie poprzez wdrożenie i realizację konkretnych przedsięwzięć, przede wszystkim o charakterze inwestycyjnym. Przy wielości potrzeb i związanych z nimi celów operacyjnych oraz kierunków niezbędnych działań, kluczowym zagadnieniem jest odpowiednia selekcja przedmiotowa przedsięwzięć oraz ustalenie sekwencji ich realizacji. W niniejszej strategii jako kryteria doboru przedmiotowego i chronologicznego poszczególnych przedsięwzięć przyjęto:

- zgodność z ustawowymi uprawnieniami samorządu gminnego,
- kosztochłonność realizacji,
- możliwość uzyskania wsparcia ze środków rządowej lub wspólnotowej polityki regionalnej,
- możliwość osiągnięcia względnie szybkich zakładanych efektów

Biorąc pod uwagę powyższe kryteria, strategia gminy Wólka uwzględnia do roku 2015 przede wszystkim cele operacyjne: I – Zwiększenie atrakcyjności inwestycyjnej gminy, III - Podnoszenie spójności gminy, oraz V – Wzmocnienie kapitału społecznego gminy.

Pozostałe cele operacyjne będą uwzględniane po pojawieniu się możliwości realizacji przedsięwzięć służących ich osiągnięciu, przede wszystkim zaś – po podjęciu odpo-

wiednich decyzji przez właściwe podmioty. Samorząd gminy Wólka będzie rzecz jasna prowadził odpowiednie działania promocyjne i lobbystyczne w tym kierunku.

3.4.1. Planowane przedsięwzięcia na lata 2007-2015

Głównymi przedsięwzięciami związanymi z realizacją strategii rozwoju gminy Wólka będą:

- 1. Budowa kompleksowej sieci kanalizacji sanitarnej, podłączonej do komunalnej oczyszczalni ścieków**, przewidziana na lata 2009-2014, realizowana w 2 etapach:
I etap, obejmujący skanalizowanie miejscowości: Długie, Kolonia Świdnik Mały, Jakubowice Murowane, Świdnik Duży Drugi, Kolonia Biskupie oraz część miejscowości Turka
II etap, obejmujący skanalizowanie miejscowości: Łysaków, Pliszczyn, Kolonia Pliszczyn, Sobianowice, Bystrzyca, Łuszczów, Rudnik, a także budowę oczyszczalni ścieków w Bystrzycy
o zakładanej łącznej wartości **41.082,0 tysięcy złotych**, związana z celem operacyjnym **I, IV**
- 2. Budowa dróg w miejscowościach Łuszczów Drugi i Łuszczów Pierwszy**, która powinna zostać zrealizowana w latach **2007-2013**, a koszt ma wynieść ok. **1.600,0 tysięcy złotych**, związana z celami operacyjnymi **I i III**.
- 3. Budowa drogi w Bystrzycy (wzdłuż cmentarza)**, przewidziana na lata **2007-2008**, o wartości **200,0 tysięcy złotych**, związana z celami operacyjnymi **I i III**.
- 4. Budowa dróg w Turce**, których realizacja zakładana jest na lata **2008-2010**, a koszt na **2.500,0 tysięcy złotych**, związana z celami operacyjnymi **I i III**.
- 5. Budowa ulic z infrastruktura towarzyszącą w Osiedlu Borek (Turka), połączonych z drogą krajową nr 82 (Lublin – Łęczna) -14 ulic**, przewidziana na lata **2009-2012**, o wartości **7 858,764 tysięcy złotych**, związana z celami operacyjnymi **I i III**.
Wykaz 14 ulic: Berberysowa, Jesionowa, Grabowa, Jagodowa Jeżynowa, Jaworowa, Konwaliowa, Wiązowa, Olchowa, Poziomkowa, Akacyjowa, Wrzosowa, Malinowa, Lipowa.
- 6. Budowa drogi w Kolonii Rudnik i Rudniku**, zakładana na rok **2007-2011**, o przewidywanym koszcie **1200,0 tysięcy złotych**, związana z celami operacyjnymi **I i III**.

7. **Budowa dróg i ulic w Świdniczku**, przewidziana do zrealizowania w latach 2008-2010, o koszcie zakładanym na poziomie **1.000,0 tysięcy złotych**, związana z celami operacyjnymi **I i III**.
8. **Budowa dróg w Kolonii Pliszczyn**, przewidywana na rok **2009**, o kosztach szacowanych na **1.600,0 tysięcy złotych**, związana z celami operacyjnymi **I i III**.
9. **Budowa dróg w Bystrzycy**, zamierzona na lata 2007-2010, o szacowanej wysokości wydatków **500,0 tysięcy złotych**, związana z celami operacyjnymi **I i III**.
10. **Budowa dróg w Świdniku Dużym Drugim i Świdniku Dużym Pierwszym**, przewidziana na lata **2010-2015**, o koszcie wynoszącym ok. **1.875,0 tysięcy złotych**, związana z celami operacyjnymi **I i III**.
11. **Budowa dróg w Kolonii Biskupie**, założona na lata **2009-2013**, o przewidywanym koszcie **1.250,0 tysięcy złotych**, związana z celami operacyjnymi **I i III**.
12. **Budowa dróg w Kolonii Świdnik Mały**, przewidziana na rok **2011**, o szacowanym koszcie **375,0 tysięcy złotych**, związana z celami operacyjnymi **I i III**.
13. **Budowa drogi gminnej (ul. Bukowej) ze zjazdem w Osiedlu Borek (Turka)**, zakładana na lata **2007-2008**, o wartości szacowanej na **4000,0 tysięcy złotych**, związana z celami operacyjnymi **I i III**.
14. **Budowa oświetlenia wzdłuż dróg, m.in. w miejscowościach: Kolonia Rudnik, Kolonia Pliszczyn (Sikorówka), Bystrzyca, Sobianowice, Łuszczów, Osiedle Borek, Świdniczek, Kolonia Biskupie**, przewidywana do realizacji w latach **2008-2015**, o łącznym koszcie szacowanym na **1.300,0 tysięcy złotych**, związana z celami operacyjnymi **I i III**.
15. **Przebudowa byłego budynku Urzędu Gminy na Gminne Centrum Kultury, wraz z małą infrastrukturą (parkingi, podjazdy)**, przewidywana na lata **2008-2009**, o koszcie wynoszącym **1.500,0 tysięcy złotych**, związana z celami operacyjnymi **III i V**.
16. **Budowa zbiornika retencyjnego Pliszczyn-Łysaków na Ciemiędzie, wraz z urządzeniem sąsiadujących z nim terenów rekreacyjnych**, przewidziana na lata **2010-2013**, o zakładanych nakładach na poziomie **2.000,0 tysięcy złotych**, związana z celami operacyjnymi **I, III i IV**.
17. **Przebudowa kompleksu sportowego przy gimnazjum i szkole podstawowej w Pliszczynie (m.in. bieżnia, boiska do piłki nożnej, koszykówki, siatkówki i piłki ręcznej, kort tenisowy, trybuny)**, zakładana na lata **2008-2009**, o przewidywanym koszcie **3.203,2 tysięcy złotych**, związana z celami operacyjnymi **III i V**.

18. **Rozbudowa- Przedszkole 5-cio godzinne w Turce**, planowana na lata **2008-2009**, o przewidywanej wartości **2000,0 tysięcy złotych**, związana z celem operacyjnym **V**.
19. **Modernizacja budynku szkoły podstawowej w Łuszczowie wraz z budową obiektów sportowych**, przewidywana na lata **2009-2010**, o zakładanym koszcie wynoszącym ok. **2.000,0 tysięcy złotych**, powiązana z celem operacyjnym **V**.
20. **Modernizacja budynku szkoły podstawowej w Świdniku Małym, wraz z budową obiektów sportowych**, planowana na lata **2009-2010**, o wartości zakładanej na **2.500,0 tysięcy złotych**, powiązana z celem operacyjnym **V**.
21. **Budowa boisk sportowych, szkoły i przedszkola w Osiedlu Borek (Turka)**, przewidywana na lata **2011-2020**, o łącznej wartości szacowanej na ok. **5.000,0 tysięcy złotych**, powiązana z celami operacyjnymi **III i V**.
22. **Dokończenie budowy sieci wodociągowej Pliszczyń-Łysaków**, zaplanowane na lata **2008-2009**, o wartości **100,0 tysięcy złotych**, powiązane z celem operacyjnym **I**.
23. **Spinki wodociągowa Kolonia Pliszczyń – Rudnik**, planowana na lata **2008-2009**, o zakładanym koszcie **100,0 tysięcy złotych**, powiązana z celem operacyjnym **I**.
24. **Spinka wodociągowa Turka –Wólka**, przewidziana na rok **2009**, o wartości **50,0 tysięcy złotych**, powiązana z celem operacyjnym **I**.
25. **Spinka wodociągowa Łuszczów – Bystrzyca**, zaplanowana na lata **2009-2010**, o wartości **200,0 tysięcy złotych**, powiązana z celem operacyjnym **I**.
26. **Spinka wodociągowa Turka – Łuszczów**, przewidziana na lata **2009-2010**, o przewidywanym koszcie **50,0 tysięcy złotych**, powiązana z celem operacyjnym **I**.
27. **Rozbudowa sieci wodociągowych i przyłączy na całym obszarze gminy Wólka**, zaplanowana na okres **2007-2010**, o szacowanym koszcie ok. **700,0 tysięcy złotych**, powiązana z celem operacyjnym **I**.
28. **Budowa przepompowni wody w rejonie Świdników**, przewidziana na lata **2010-2011**, o wartości **300,0 tysięcy złotych**, powiązana z celem operacyjnym **I**.
29. **Informatyzacja obszaru Gminy, powstanie w U.G. Telecentrum- wyposażenie w infrastrukturę i odpowiednie urządzenia umożliwiające powszechny dostęp do sieci internetowej szerokopasmowej mieszkańców i placówek pierwszego reagowania, administracyjnych, oświatowych i kulturalnych**, przewidziana na lata **2009-2010**, o szacowanym koszcie ok. **100,0 tysięcy złotych**, powiązana z celem operacyjnym **I**.

30. **Projekty Kluczowe RPO WL na lata 2007-2013. Przebudowa drogi gminnej Nr 106115L, 106116L i Przebudowa drogi gminnej 106104L” przewidziane na lata 2010-2011 o wartości 3.630,0 tysięcy złotych** związana z celami operacyjnymi I i III.
31. **Realizacja projektów, zadań przez pięć gmin (Wólka, Spiczyn, Melgiew, Piaski, Rybczewice) w ramach funkcjonowania Szlaku Jana III Sobieskiego** w latach 2009-2015- wkład własny Gminy Wólka na realizację projektów w ramach Mechanizmu Norweskiego to (8 827,00 €),**37,0 tysięcy złotych.**
32. **Realizacja projektów, zadań przez pięć gmin (Wólka, Spiczyn, Melgiew, Piaski, Rybczewice) w ramach funkcjonowania Szlaku Jana III Sobieskiego (Stworzenie Centrum Doradczo-Szkoleniowego Szlaku Jana III Sobieskiego przewidzianego do sfinansowania w ramach dotacji ze Szwajcarsko-Polskiego Programu Współpracy na rzecz realizacji programu pt.: „Marka lokalna gwarantem rozwoju przedsiębiorczości na Szlaku Jana III Sobieskiego)”** w latach 2010-2013- wkład własny Gminy Wólka na realizację projektów w ramach Mechanizmu Szwajcarskiego to (227 500,00 CHF), **623,4 tysięcy złotych.**
33. Realizacja projektów Lokalnej Grupy Działania „Kraina Wokół Lublina w ramach działania LIDER Program Operacyjny Rozwoju Obszarów Wiejskich w latach 2010-2014. Budowa placów zabaw w Rudniku i Turce os. Borek i Przebudowa boiska wielofunkcyjnego przy Szkole Podstawowej w Świdniku Małym łącznie szacowana wartość to 417,0 tysięcy złotych.
34. Realizacja projektu „Budowa zintegrowanej infrastruktury społeczeństwa informacyjnego w Powiecie Lubelskim” łączna szacowana wartość projektu w latach 2010-2011 to 238,970 tys. zł.

3.5. Plan finansowy na lata 2007-2015

Zakres przedsięwzięć przewidywanych w punkcie 3.4 jest bardzo szeroki. Nie jest zatem rzeczą możliwą, aby jego realizacja mogła odbyć się wyłącznie przy użyciu środków budżetu gminy Wólka. Niezbędne jest pozyskanie zewnętrznych źródeł finansowania – przede wszystkim z budżetu państwa i środków Unii Europejskiej. Zakładana struktura finansowania strategii rozwoju gminy Wólka została zaprezentowana w poniższej tabeli:

Nazwa inwestycji	Okres	Wartość	Środki finansowe w tys. zł:
------------------	-------	---------	-----------------------------

			budżetu gminy	bu- dżetu pań- stwa	pry- watne	UE	inne
Budowa kompleksowej sieci gminnych kanalizacji sanitarnych mających ujście do oczyszczalni. I Etap- (Kanalizacje: Długie, Kolonia Świdnik Mały, Jakubowice Murowane, Świdnik Duży Drugi, Kolonia Biskupie, Turka III etap). II Etap- (Kanalizacje Łysaków, Pliszczyn, Kolonia Pliszczyn, Sobianowice, Bystrzyca, Łuszczów, Rudnik, Oczyszczalnia ścieków: m. Bystrzyca)	2008-2014	41.082,1	7.211,1	-	-	33.871	-
Budowa ulic z infrastrukturą towarzyszącą (zieleń, chodniki, parkingi) w osiedlu Borek m. Turka połączonych z drogą krajową nr 82 Lublin – Łęczna. 14 szt. dróg zgodnie z/w wykazem	2009-2012	7.858,764	4.858,764	-	-	3.000,0	-
Budowa drogi w Bystrzycy obok cmentarza	2007 - 2008	200	200	-	-	-	-
Budowa dróg w Turce	2008-2010	2 500	375	250	-	1 875	-
Budowa dróg w Kolonii Rudnik i Rudniku	2007-2011	1 200	1 200	-	-	-	-
Budowa dróg i ulic w Świdniczku	2008-2010	1000	150	85	-	765	-
Budowa drogi w Kolonii Pliszczyn	2009	1 000	150	100	-	750	-
Budowa dróg w miejscowo-	2007-	1 600	240	136	-	1 224	-

Nazwa inwestycji	Okres realizacji	Wartość ogółem w tys. zł	Środki finansowe w tys. zł:				
			budżetu gminy	budżetu państwa	prywatne	UE	inne
ściach Łuszczów Drugi, Łuszczów Pierwszy	2013						
Budowa dróg w m. Bystrzyca	2007-2010	500	100	400	-	-	-
Budowa dróg w m. Świdnik Duży Drugi i Świdnik Duży Pierwszy	2010-2015	1 875	281,250	159,375	-	1 434,375	-
Budowa dróg w Kolonii Biskupie	2009-2013	1 250	187,500	106,250	-	956,250	-
Budowa Dróg w m. Kolonii Świdnik Mały	2011	375	35	340	-	-	-
Przebudowa Starego budynku Urzędu Gminy na Gminne Centrum Kultury (powstanie GCK wraz z małą infrastrukturą (parkingi, zjazdy, podjazdy)	2008-2009	1500	225	-	-	1 275	-
Budowa drogi gminnej ul. Bukowej ze zjazdem w oś Borek m. Turka	2006-2008	4 000	1 000	-	-	3 000	-
Budowa zbiornika retencyjnego Pliszczyn-Łysaków, urządzenie terenów rekreacyjnych i czynnego wypoczynku nad zbiornikiem	2010-2013	2 000	300	200	-	1500	-
Przebudowa kompleksu sportowego przy Gimnazjum i Szkole Podstawowej w Pliszczynie Boisko do piłki nożnej 1szt., Budowa boiska do koszykówki 2szt., Bieżnia czterokołowa ze	2008-2009	3 203,200	543,500	-	-	2 659,700	-

Nazwa inwestycji	Okres realizacji	Wartość ogółem w tys. zł	Środki finansowe w tys. zł:				
			budżetu gminy	budżetu państwa	prywatne	UE	inne
skocznia, Boisko do piłki ręcznej 1szt., Boisko do siatkówki i kort tenisowy 1szt., Trybuna, Oświetlenie terenu, Układ Komunikacyjny ze zjazdem.							
Przedszkole 5-godzinne w Turce – rozbudowa, dobudowa do istniejącego budynku Szkoły Podstawowej	2008-2009	200	300	-	-	1700	-
Budowa boisk sportowych i Modernizacja Szkoły Podstawowej w Łuszczowie, Budowa boisk sportowych z oświetleniem + ogrodzenie całego terenu, Modernizacja budynku wewnątrz (ściany, podłogi, sanitariaty)	2009-2010	2 000	300	-	-	1 700	-
Budowa boisk sportowych i Modernizacja Szkoły Podstawowej w Świdniku Małym, Budowa boisk sportowych z oświetleniem+ogrodzenie całego terenu, Modernizacja budynku wewnątrz (wymiana podłóg, posadzek, stolarki okiennej i drzwiowej), z zewnątrz (elewacja)	2009-2010	2 500	376	-	-	2 124	-
Budowa boisk sportowych budynku szkoły i przedszkola w osiedlu „Borek” m. Turka.	2011-2020	5 000	750	425	-	3 825	-
Budowa sieci wodociągowych:	2007-	100	100	-	-	-	-

Nazwa inwestycji	Okres realizacji	Wartość ogółem w tys. zł	Środki finansowe w tys. zł:				
			budżetu gminy	budżetu państwa	prywatne	UE	inne
Dokończenie Pliszczyn – Łysaków,	2008						
Spinka wodociąg. Kol. Pliszczyn-Rudnik,	2008-2009	100	100	-	-	-	-
Spinka wodociąg. Turka-Wólka,	2009	50	50	-	-	-	-
Spinka wodociąg. Łuszczów-Bystrzyca,	2009-2010	200	200	-	-	-	-
Spinka wodociąg. Turka-Łuszczów,	2009-2010	50	50	-	-	-	-
Rozbudowa sieci wodociągowej i przyłączy (wszystkie miejscowości Gminy Wólka)	2007-2010	700	700	-	-	-	-
Budowa Przepompowni wody w rejonie Świdników	2010-2011	300	300				
Oświetlenia drogowe w m. Rudnik Kolonia, Koloni Pliszczyn (Sikorówka), Pliszczyn przy drodze powiatowej (od remizy do mostu i od mostu do Gimnazjum), Bystrzyca przy drodze powiatowej (od remizy do ośrodka szkolno-wychowawczego), Sobianowice (przy cmentarzu), Łuszczów przy drodze krajowej (od sklepu do końca Gminy) Przy drogach gminnych (106109L, Tartaczna, Gołębiar-	2008-2015	1 300	1 300	-	-	-	-

Nazwa inwestycji	Okres realizacji	Wartość ogółem w tys. zł	Środki finansowe w tys. zł:				
			budżetu gminy	budżetu państwa	prywatne	UE	inne
ska, Turka Turka-Łuszczów), przy drodze krajowej (do Indykpolu), Osiedle „Borek” (wszystkie ulice), Świdniczek drogi gminne i boczne, Kolonia Biskupie przy drodze powiatowej.							
Informatyzacja obszaru Gminy, powstanie w U.G. Telecentrum-wyposażenie w infrastrukturę i odpowiednie urządzenia umożliwiające powszechny dostęp do sieci internetowej szerokopasmowej mieszkańców i placówek pierwszego reagowania, administracyjnych, oświatowych i kulturalnych,	2009-2010	100	15	-	-	85	-
Projekty Kluczowe RPO WL na lata 2007-2013. Przebudowa drogi gminnej Nr 106115L, 106116L i Przebudowa drogi gminnej 106104L.	2010-2011	3.630,0	907,5	-	-	2.722,5	
Realizacja projektów, zadań przez pięć gmin (Wólka, Spiczyn, Mełgiew, Piaski, Rybczewice) w ramach funkcjonowania Szlaku Jana III Sobieskiego w latach 2009-2015 w ramach Mechanizmu Norweskiego	2010-2011	294, 236€ 1.218,2zł	8, 827 € 37,0zł	-	-	-	285, 409€ 1181,2zł

Nazwa inwestycji	Okres realizacji	Wartość ogółem w tys. zł	Środki finansowe w tys. zł:				
			budżetu gminy	budżetu państwa	prywatne	UE	inne
Realizacja projektów, zadań przez pięć gmin (Wólka, Spiczyn, Mełgiew, Piaski, Rybczewice) w ramach funkcjonowania Szlaku Jana III Sobieskiego (Stworzenie Centrum Doradczoszkoleniowego Szlaku Jana III Sobieskiego przewidzianego do sfinansowania w ramach dotacji ze Szwajcarsko-Polskiego Programu Współpracy na rzecz realizacji programu pt.: „Marka lokalna gwarantem rozwoju przedsiębiorczości na Szlaku Jana III Sobieskiego”) w latach 2010-2013 w ramach Mechanizmu Szwajcarskiego	2010-2013	7.578,435CHF 20.766,5zł	227,500 CHF 623,4zł				7.350,935 CHF 20.143,1zł
LGD „Kraina Wokół Lublina” działanie LIDER PROW. Budowa placów zabaw w Rudniku i Turce os. Borek i Przebudowa boiska wielofunkcyjnego przy Szkole Podstawowej w Świdniku Małym	2010-2014	417,0	104,3			312,7	
Budowa zintegrowanej infrastruktury społeczeństwa informacyjnego w Powiecie Lubelskim	2010-2011	238,970	35,846			203,124	

4. System wdrażania strategii

Strategia rozwoju gminy Wólka wdrażana będzie przez Wójta Gminy, wraz z podległymi mu jednostkami. Wśród jednostek tych funkcję koordynującą będzie sprawował Referat Strategii i Rozwoju Zasobów Naturalnych. Ponadto stały udział we wdrażaniu strategii będzie miał Referat Finansowo-Budżetowy oraz, z uwagi na charakter istotnej części zawartych w strategii przedsięwzięć, Referat Wody i Kanalizacji.

5. Procedury monitorowania, oceny i komunikacji społecznej oraz wprowadzania zmian

Procedura monitorowania oraz oceny realizacji strategii rozwoju gminy będzie zgodna z wymaganiami stawianymi ubiegającym się o środki finansowe z Europejskiego Funduszu Rozwoju Regionalnego i Europejskiego Funduszu Społecznego, a także zaleceniami Regionalnego Komitetu Monitorującego. Organem gminy odpowiedzialnym za coroczne dokonywanie ocen realizacji strategii jest Rada Gminy Wólka, która jest władna dokonywać zmiany w poszczególnych przedsięwzięciach, wynikające z zakończenia realizacji pewnych zadań, pojawiania się nowych potrzeb inwestycyjnych oraz zmiany warunków inwestowania, związanych między innymi ze zmianami przepisów prawa oraz sytuacji ekonomicznej kraju i gminy. Wszelkie zmiany mogą być wprowadzane w przypadku pojawienia się nowej potrzebnej do wykonania inwestycji.

Monitoring realizacji strategii oparty będzie przede wszystkim na analizie, bezpośrednich i pośrednich skutków sformułowanych powyżej przedsięwzięć. Ocena postępu realizacji strategii będzie oparta na wskaźnikach obrazujących zmiany w przestrzeni społeczno-ekonomicznej gminy. Dla poszczególnych celów operacyjnych ustala się następujące wskaźniki:

1. Cel strategiczny operacyjny I: Zwiększenie atrakcyjności inwestycyjnej gminy

- osiągnięcie do roku 2015 poziomu przedsiębiorczości na poziomie 106 podmiotów gospodarczych na 1000 mieszkańców,
- wzrost do roku 2015 poziomu dochodów własnych budżetu gminy przypadających na 1 mieszkańca o 70 wobec roku 2005,
- zwiększenie liczby mieszkańców gminy o 20 % do roku 2015.
- powszechny dostęp mieszkańców Gminy do sieci internetowej szerokopasmowej do roku 2015.

2. Cel strategiczny operacyjny II: Rozszerzenie funkcji metropolitalnych Lubelskiego Zespołu Miejskiego na obszar gminy

- funkcjonowanie na obszarze gminy elementów portu lotniczego Lublin-Świdnik,
- stopa podatku od nieruchomości obowiązująca w gminie stale niższa od obowiązujących w sąsiednich gminach.

3. Cel strategiczny operacyjny III: Podniesienie spójności gminy

- utwardzenie do roku 2015 przynajmniej 90% długości dróg gminnych,
- zapewnienie do roku 2015 dostępności do sieci wodociągowej przynajmniej 100% mieszkańców gminy,

- zapewnienie do roku 2015 dostępności do sieci kanalizacyjnej przynajmniej 80% mieszkańców Gminy
- przeszkolenie do 2013 r. z terenu gminy osób/firm z zakresu tematyki związanej ze Szlakiem Jana III Sobieskiego w zakresie przedsiębiorczości, przetwórstwa, tworzenia marki, turystyki oraz możliwości wykorzystania dziedzictwa Jana III Sobieskiego do rozwoju.

4. Cel strategiczny operacyjny IV: Zapewnienie rozwoju zrównoważonego gminy

- funkcjonowanie w roku 2015 co najmniej 50 miejsc noclegowych w obiektach turystycznych.

5. Cel strategiczny operacyjny V: Rozwój kapitału społecznego gminy

- wyposażenie do roku 2015 przynajmniej dwóch szkół podstawowych szkół podstawowych w sale gimnastyczne,
- wyposażenie do roku 2015 wszystkich gminnych placówek administracyjnych, oświatowych i kulturalnych w powszechnie dostępną sieć internetową szerokopasmową.

6. Wieloletni plan inwestycyjny

Wieloletni plan inwestycyjny stanowi instrument wdrażania strategii rozwoju. Wskazuje konkretne zadania (projekty) które będą realizowane w założonym horyzoncie czasowym wraz z oszacowaniem kosztów ich realizacji. Zadania te wynikają z przyjętych w strategii celów i kierunków działań, a ich realizacja przyczynia się do osiągnięcia założonych wskaźników.

Podstawowe zasady opracowania WPI zawiera art.166 ustawy o finansach publicznych. Ze względu na stopień szczegółowości dokumentu WPI powinien zawierać zadania, które będą realizowane w horyzoncie pierwszych 3 lat obowiązywania strategii, oraz wskazywać zadania strategiczne (duże, długotrwałe, o szczególnym znaczeniu dla gminy/powiatu) – w dłuższym horyzoncie czasowym. W miarę realizacji zadań WPI powinien podlegać aktualizacji. Proponuje się, aby pierwszy podokres WPI obejmował lata 2008-2010.

Przed sporządzeniem WPI należy przygotować kryteria wyboru zadań, które mają się w nim znaleźć. Podstawowym kryterium powinien być wpływ zadania na realizację celów strategicznych i operacyjnych określonych w strategii rozwoju gminy/powiatu.

Źródła:

1. Bank Danych Regionalnych Głównego Urzędu Statystycznego

2. Narodowe Strategiczne Ramy Odniesienia 2007-2013, MRR, Warszawa 2007
3. Plan rozwoju Lokalnego dla gminy Wólka (Uchwała Rady Gminy Wólka Nr XLVI/230/06 z dnia 6 lipca 2006 roku)
4. Plan rozwoju miejscowości Pliszczyn (Uchwała Nr XLVI/232/06 Rady Gminy Wólka z dnia 6 lipca 2006 roku)
5. Program Operacyjny „Rozwój Polski Wschodniej”, MRR, Warszawa 2007
6. Regionalny Program Operacyjny Województwa Lubelskiego na lata 2007-2013, Lublin 2007
7. Oficjalna strona internetowa Urzędu Gminy Wólka (www.wolka.lubelskie.pl)