

# RYSUNEK DO PROGNOZY ODDZIAŁYWANIA NA ŚRODOWISKO PROJEKTU MIEJSCOWEGO PLANU ZAGOSPODAROWANIA PRZESTRZENNEGO TERENÓW POŁOŻONYCH W OBRĘBIE PLUSKI NAD JEZIOREM PLUSZNE GMINA STAWIGUDA

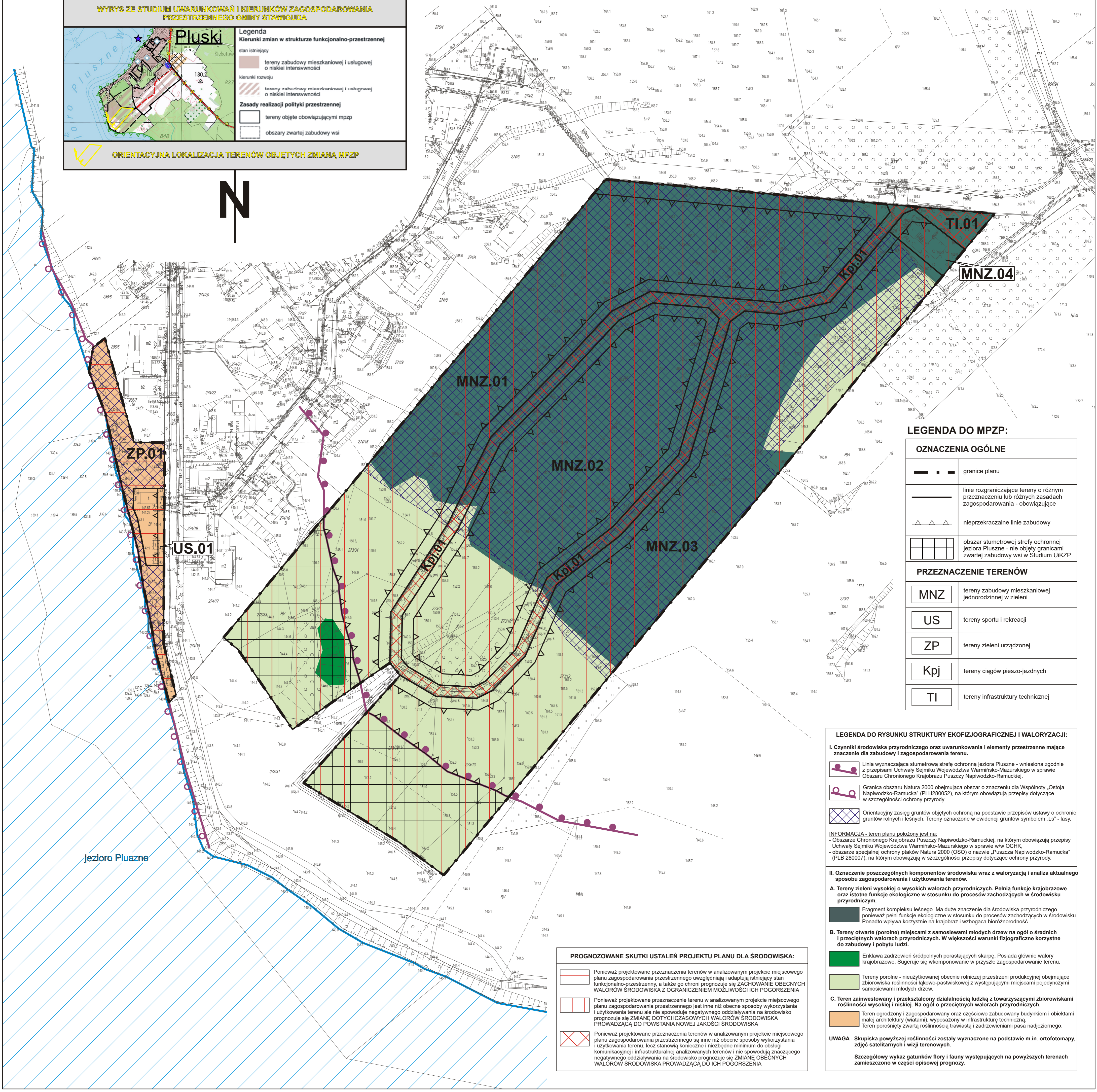
## ZAŁĄCZNIK GRAFICZNY

SKALA 1:1000

**WYRYS ZE STUDIUM UWARUNKOWAŃ I KIERUNKÓW ZAGOSPODAROWANIA PRZESTRZENNEGO GMINY STAWIGUDA**

**Legenda**  
**Kierunki zmian w strukturze funkcjonalno-przestrzennej**  
 stan istniejący  
 tereny zabudowy mieszkaniowej i usługowej o niskiej intensywności  
**kierunki rozwoju**  
 tereny zabudowy mieszkaniowej i usługowej o niskiej intensywności  
**Zasady realizacji polityki przestrzennej**  
 tereny objęte obowiązującymi mpzp  
 obszary zwartej zabudowy wsi

**ORIENTACYJNA LOKALIZACJA TERENÓW OBJĘTYCH ZMIANĄ MPZP**



**LEGENDA DO MPZP:**

OZNACZENIA OGÓLNE	
	granice planu
	linie rozgraniczające tereny o różnym przeznaczeniu lub różnych zasadach zagospodarowania - obowiązujące
	nieprzekraczalne linie zabudowy
	obszar stumetrowej strefy ochronnej jeziora Pluszne - nie objęty granicami zwartej zabudowy wsi w Studium UIKZP
PRZEZNACZENIE TERENÓW	
	tereny zabudowy mieszkaniowej jednorodzinnej w zieleni
	tereny sportu i rekreacji
	tereny zieleni urządzonej
	tereny ciągów pieszo-jezdnych
	tereny infrastruktury technicznej

**LEGENDA DO RYSUNKU STRUKTURY EKOFIZJOGRAFICZNEJ I WALORYZACJI:**

**I. Czynniki środowiska przyrodniczego oraz uwarunkowania i elementy przestrzenne mające znaczenie dla zabudowy i zagospodarowania terenu.**

- Linia wyznaczająca stumetrową strefę ochronną jeziora Pluszne - wniesiona zgodnie z przepisami Uchwały Sejmiku Województwa Warmińsko-Mazurskiego w sprawie Obszaru Chronionego Krajobrazu Puszczy Napiwodzko-Ramuckiej.
- Granica obszaru Natura 2000 obejmująca obszar o znaczeniu dla Wspólnoty „Ostoja Napiwodzko-Ramucka” (PLH280052), na którym obowiązują przepisy dotyczące w szczególności ochrony przyrody.
- Orientacyjny zasięg gruntów objętych ochroną na podstawie przepisów ustawy o ochronie gruntów rolnych i leśnych. Tereny oznaczone w ewidencji gruntów symbolem „Ls” - lasy.

**INFORMACJA - teren planu położony jest na:**

- Obszarze Chronionego Krajobrazu Puszczy Napiwodzko-Ramuckiej, na którym obowiązują przepisy Uchwały Sejmiku Województwa Warmińsko-Mazurskiego w sprawie w/w OCHK.
- obszarze specjalnej ochrony ptaków Natura 2000 (OSO) o nazwie „Puszcza Napiwodzko-Ramucka” (PLB 280007), na którym obowiązują w szczególności przepisy dotyczące ochrony przyrody.

**II. Oznaczenie poszczególnych komponentów środowiska wraz z waloryzacją i analiza aktualnego sposobu zagospodarowania i użytkowania terenów.**

**A. Tereny zieleni wysokiej i o wysokich walorach przyrodniczych. Pełnią funkcje krajobrazowe oraz istotne funkcje ekologiczne w stosunku do procesów zachodzących w środowisku przyrodniczym.**

- Fragment kompleksu leśnego. Ma duże znaczenie dla środowiska przyrodniczego ponieważ pełni funkcje ekologiczne w stosunku do procesów zachodzących w środowisku. Ponadto wpływa korzystnie na krajobraz i wzbogaca bioróżnorodność.

**B. Tereny otwarte (porolne) miejscami z samosiewami młodych drzew na ogół o średnich i przeciętnych walorach przyrodniczych. W większości warunki fizjograficzne korzystne do zabudowy i pobytu ludzi.**

- Enklawa zadrzewień śródpolnych porastających skarpy. Posiada głównie walory krajobrazowe. Sugeruje się wkomponowanie w przyszłe zagospodarowanie terenu.
- Tereny porolne - nieużytkowane obecnie rolniczej przestrzeni produkcyjnej obejmujące zbiorowiska roślinności łąkowo-pastwiskowej z występującymi miejscami pojedynczymi samosiewami młodych drzew.

**C. Teren zaimwestowany i przekształcony działalnością ludzką z towarzyszącymi zbiorowiskami roślinności wysokiej i niskiej. Na ogół o przeciętnych walorach przyrodniczych.**

- Teren ogrodzony i zagospodarowany oraz częściowo zabudowany budynkiem i obiektami małej architektury (wiatłami), wyposażony w infrastrukturę techniczną. Teren porośnięty zwartą roślinnością trawiastą i zadrzewieniami pasa nadjezdnego.

**UWAGA - Skłupiska powyższej roślinności zostały wyznaczone na podstawie m.in. ortofotomapy, zdjęć satelitarnych i wizji terenowych.**

Szczegółowy wykaz gatunków flory i fauny występujących na powyższych terenach zamieszczono w części opisowej prognozy.

**PROGNOZOWANE SKUTKI USTALEŃ PROJEKTU PLANU DLA ŚRODOWISKA:**

- Ponieważ projektowane przeznaczenia terenów w analizowanym projekcie miejscowego planu zagospodarowania przestrzennego uwzględniają i adaptują istniejący stan funkcjonalno-przestrzenny, a także go chroni, prognozuje się ZACHOWANIE OBECNYCH WALORÓW ŚRODOWISKA Z OGRANICZENIEM MOŻLIWOŚCI ICH POGORSZENIA
- Ponieważ projektowane przeznaczenia terenów w analizowanym projekcie miejscowego planu zagospodarowania przestrzennego są inne niż obecne sposoby wykorzystania i użytkowania terenu, lecz stanowią konieczne i niezbędne minimum do obsługi komunikacyjnej i infrastrukturalnej analizowanych terenów i nie spowodują znaczącego negatywnego oddziaływania na środowisko prognozuje się ZMIANĘ OBECNYCH WALORÓW ŚRODOWISKA PROWADZĄCĄ DO PÓWSTANIA NOWEJ JAKOŚCI ŚRODOWISKA
- Ponieważ projektowane przeznaczenia terenów w analizowanym projekcie miejscowego planu zagospodarowania przestrzennego są inne niż obecne sposoby wykorzystania i użytkowania terenu, lecz stanowią konieczne i niezbędne minimum do obsługi komunikacyjnej i infrastrukturalnej analizowanych terenów i nie spowodują znaczącego negatywnego oddziaływania na środowisko prognozuje się ZMIANĘ OBECNYCH WALORÓW ŚRODOWISKA PROWADZĄCĄ DO ICH POGORSZENIA