

CONTACT
 Michał 727 930 817
 Oliwia 791 300 325
 biuro-constructo@wp.pl
 ul. Jana Pawła II 3 lok. 12
 14-100 Ostróda

CONSTRUCTO
 Michał Kowalski
 ul. Jana Pawła II 3 lok. 12
 14-100 Ostróda
 NIP 741-213-57-76



PROJEKT BUDOWLANO - WYKONAWCZY

NAZWA OPRACOWANIA:
**PROJEKT BUDOWLANO-WYKONAWCZY REMONTU BUDYNKU ŚWIETLICY
 W MIEJSCOWOŚCI PLUSKI NA DZ. NR 891, OBRĘB 0009 PLUSKI,
 GMINA STAWIGUDA, POWIAT OLSZTYŃSKI, WOJ. WARMIŃSKO-MAZURSKIE**

KATEGORIA OBIEKTU BUDOWLANEGO:
KATEGORIA OBIEKTU BUDOWLANEGO IX

OBIEKT:
BUDYNEK UŻYTECZNOŚCI PUBLICZNEJ

ADRES INWESTYCJI:
NR 891, OBRĘB 0009 PLUSKI, GMINA STAWIGUDA

INWESTOR:
**GMINA STAWIGUDA
 UL.OLSZTYŃSKA 10, 11-034 STAWIGUDA**

PRAWA AUTORSKIE:
 Właścicielem praw autorskich niniejszego materiału jest firma CONSTRUCTO Michał Kowalski zgodnie z ustawą o prawie autorskim i prawach pokrewnych z dnia 04.02.1994 (Dz. U. nr 24 poz. 83 z dnia 23.02.1994). Oryginał projektu stanowi tylko dokumentacja z podpisami oraz pieczętkami Wykonawcy. Zabrania się kopiowania, wprowadzania zmian oraz powielania dokumentacji bez zgody właściciela.

EGZEMPLARZ:
EGZEMPLARZ NR 1

branża	funkcja:	imię, nazwisko, nr uprawnień	data	podpis
ARCHITEKTURA	projektant główny	mgr inż. arch. Emilia Kierstan nr upr. 17/WMOKK/2017	10.2019r.	
	opracował	stud. Kamil Jarmołowicz	10.2019r.	
KONSTRUKCJA	projektant	mgr inż. Kamil Ołdziejewski nr upr. WAM/0056/POOK/2014	10.2019r.	
	opracował	inż. Michał Kowalski	10.2019r.	



ZAWARTOŚĆ OPRACOWANIA

Strona tytułowa.....	1
Zawartość opracowania.....	2
Oświadczenie z art. 20 Ustawy Prawo Budowlane	3
Odpis uprawnień projektantów.....	4

PROJEKT ARCHITEKTONICZNO-BUDOWLANY

i01 Sytuacja, skala 1:500	8
i02 Rzut parteru, skala 1:100	9
i03 Rzut dachu, skala 1:100	10
i04 Elewacje, skala 1:100	11
i05 Elewacje, skala 1:100	12
Opis techniczny	13
A01 Rzut parteru – zmiany budowlane, skala 1:100	24
A02 Rzut parteru – rozbiórki i demontaże, skala 1:100	25
A03 Rzut parteru – projektowane posadzki, skala 1:100	26
A04 Rzut parteru - wykończenie, skala 1:100	27
A05 Rzut dachu, skala 1:100	28
A06 Elewacje, skala 1:100	29
A07 Elewacje, skala 1:100	30

**OŚWIADCZENIE PROJEKTANTÓW**

NAZWA OPRACOWANIA:

PROJEKT BUDOWLANO-WYKONAWCZY REMONTU BUDYNKU ŚWIETLICY W MIEJSCOWOŚCI PLUSKI
NA DZ. NR 891, OBRĘB 0009 PLUSKI, GMINA STAWIGUDA, POWIAT OLSZTYŃSKI,
WOJ. WARMIŃSKO-MAZURSKIE

OBIEKT:

BUDYNEK UŻYTECZNOŚCI PUBLICZNEJ

ADRES INWESTYCJI:

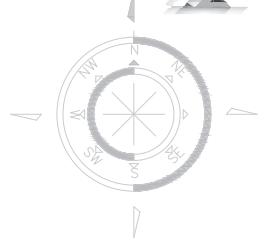
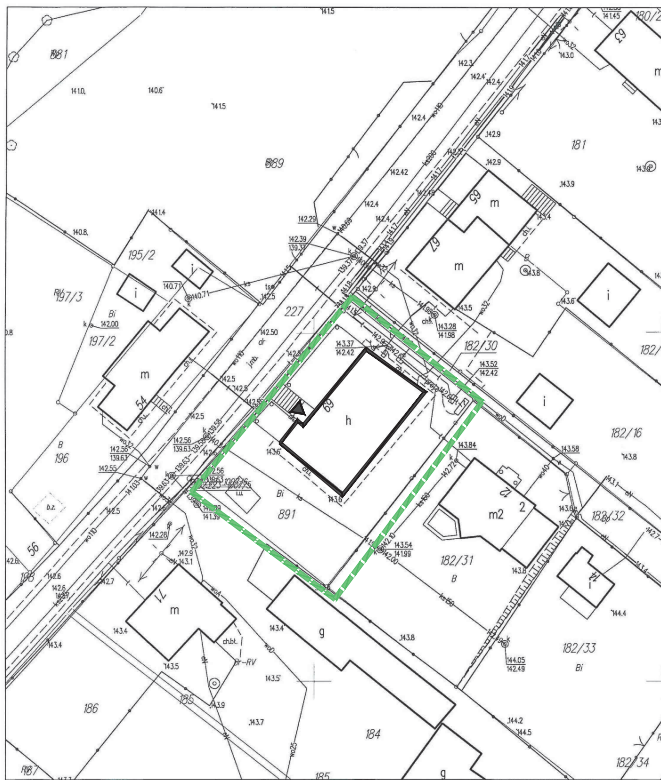
NR 891, OBRĘB 0009 PLUSKI, GMINA STAWIGUDA

INWESTOR:

GMINA STAWIGUDA
UL. OLSZTYŃSKA 10, 11-034 STAWIGUDA

Zgodnie z wymaganiami art. 20 pkt.4 Prawa Budowlanego oświadczamy, że niniejsza dokumentacja została wykonana zgodnie z obowiązującymi przepisami i zasadami wiedzy technicznej oraz jest kompletna w celu jakiego ma służyć.

branża	funkcja:	imię, nazwisko, nr uprawnień	data	podpis
ARCHITEKTURA	projektant główny	mgr inż. arch. Emilia Kierstan nr upr. 17/WMOKK/2017	10.2019r.	
	opracował	inż. arch. Oliwia Jarocka	10.2019r.	
KONSTRUKCJA	projektant główny	mgr inż. Kamil Ołdziejewski nr upr. WAM/0056/POOK/2014	10.2019r.	
	opracował	inż. Michał Kowalski	10.2019r.	



OZNACZENIA:

- GRANICA DZIAŁKI 891
- BUDYNEK OBJĘTY OPRACOWANIEM
- GŁÓWNE WEJŚCIA DO BUDYNKU

Poświadczam się zgodność niniejszej kopii z treścią materiału państwowego zasobu geodezyjnego i kartograficznego	
Organ prowadzący państwowy zasób geodezyjny i kartograficzny	STAROSTA OLSZTYŃSKI
Nazwa materiału zasobu	MAPA ZASADNICZA skala 1:500
Identyfikator ewidencyjny materiału zasobu	P.2814.2015.201
Data wykonania kopii	2019-10-11
Imię, nazwisko i podpis osoby reprezentującej organ	z up. STAROSTY OLSZTYŃSKIEGO <i>Dorota Kołaczkowska</i> podpisana w Wydziale Geodezji

JEDNOSTKA UDOSTĘPNIAJĄCA: STAROSTWO POWIATOWE W OLSZTYNIE
Oznaczenie kancelaryjne wniosku: GD-1.6642 *4166 2019*

Województwo: warmińsko-mazurskie
Powiat: olsztyński
Jednostka ewid.: 281411_2 gm. Stawiguda
Obręb: 0008 Pluski

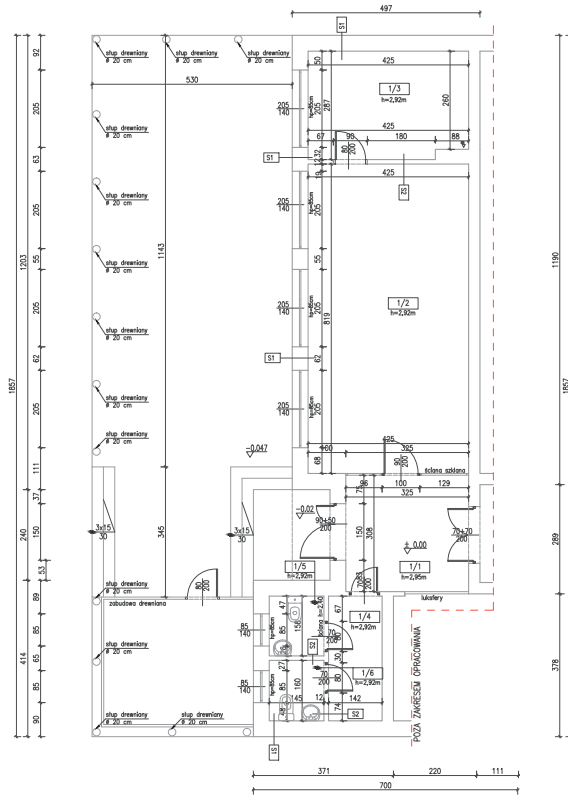
Układ współrzędnych: PL 2000
Układ współrzędny: Kransztadt 86

Dokument zawiera dane ewidencyjne niepełniące wymagań określonych w rozporządzeniu w sprawie ewidencji gruntów i budynków.

Sporządził(a): Dorota Kołaczkowska

Starostwo Powiatowe w Olsztynie
Plac Bema 5
10-516 OLSZTYN
-55-

CONSTRUCTO NIP: 727 600 817 email: biuro.constructo@wp.pl REGON: 146156777	NAZWA WNIOSKU: PROJEKT BUDOWLANO-WYKONAWCZY REMONTU BUDYNKU ŚMIETCY W MIEJSCOWOŚCI PLUSKI NA DZ. NR 891, OBRĘB PLUSKI, GMINA STAWIGUDA, POWIAT OLSZTYŃSKI, WOJ. WARMIŃSKO-MAZURSKIE	
	LOKALIZACJA: Pluski, gmina Stawiguda, dz. nr 891, obręb 0008 Pluski	INWESTOR: Gmina Stawiguda, Stawiguda 10, 11-034 Stawiguda
	PROJEKTANT: mgr inż. arch. Emilia Kierstan	UPIS: NR 0700000207
	OPISOWAŁ: stud. Kamil Jarmotowicz	NR WYSIĄGU:
SYTUACJA		i01
FAZA PROJEKTU: INWENTARYZACJA	BRANŻA: ARCHITEKTURA	
DATA: PAŹDZIERNIK 2019	SKALA: 1:500	



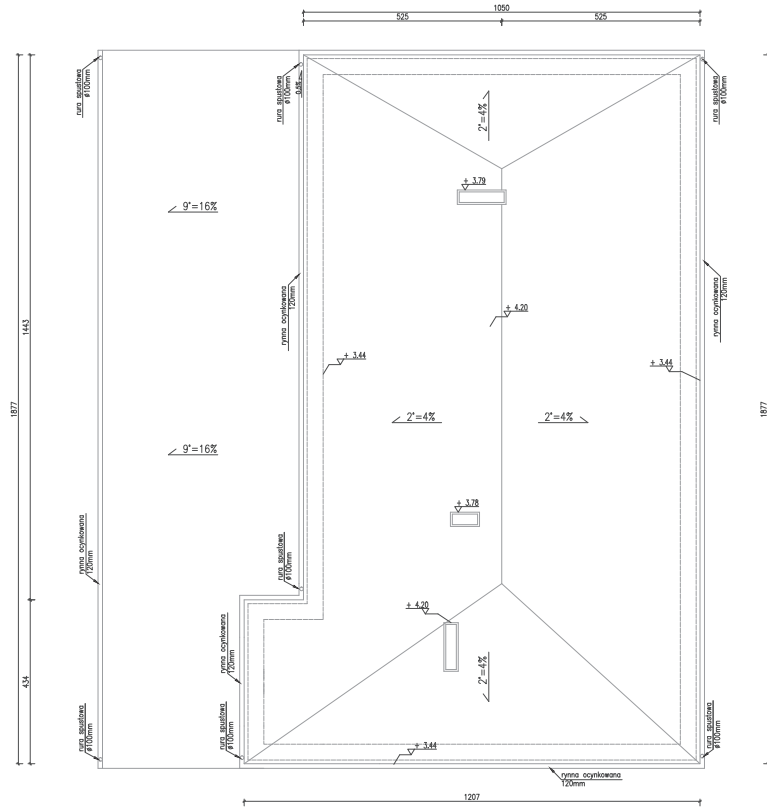
LOKAL – ZESTAWIENIE POMIESZCZEŃ			
NR	POMIESZCZENIE	POWIERZCHNIA	POSADZKA
1/1	przełaz	10,01 m ²	plytki
1/2	salon	34,80 m ²	plytki
1/3	łazienka	11,85 m ²	plytki
1/4	przełaz	4,68 m ²	plytki
1/5	wc	2,29 m ²	plytki
1/6	wc	2,32 m ²	plytki
	razem	66,05 m ²	

S1 ŚCIANA ZEWNĘTRZNA gr=30 cm	
tylny cementowy pokryty farbą emulsyjną/lamperia	~1,0
ściana z cegły ceramicznej pełnej	24
tylny cementowy elewacyjny	1-3

S2 ŚCIANA WEWNĘTRZNA gr=12 cm	
tylny cementowy pokryty farbą emulsyjną/lamperia	~1,0
ściana z cegły ceramicznej pełnej	10-38
tylny cementowy pokryty farbą emulsyjną/lamperia	~1,0

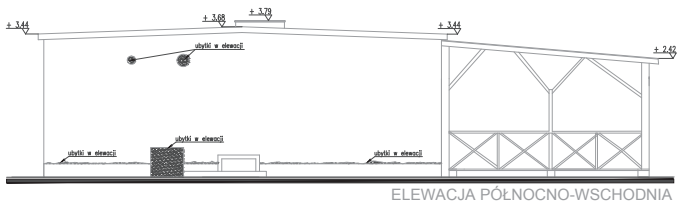
S3 ŚCIANA WEWNĘTRZNA gr=5 cm	
tylny cementowy pokryty farbą emulsyjną/lamperia	~1,0
beton komórkowy	5
tylny cementowy pokryty farbą emulsyjną/lamperia	~1,0

	MAZNA WNIOSKI: PROJEKT BUDOWLANO-WYKONAWCZY REMONTU BUDYNKU ŚWIEŁCY W MIEJSCOWOŚCI PLUSKI NA DZ. NR 891, OBRĘB 0009 PLUSKI, GMINA STAWIGUDA, POWIAT OLSZTYN, WOJ. WARMIŃSKO-MAZURSKIE	
	LOKALIZACJA: Pluski, gmina Stawiguda dz. nr 891, obręb 0009 Pluski	INWESTOR: Gmina Stawiguda Główny 10, 11-034 Stawiguda
	PROJEKTANT: mgr inż. arch. Emilia Kierstan	UPR. NR 17/MAR/2017
	OPRACOWAŁ: stud. Kamil Jarmotowicz	
MAZNA RYSUNKU: RZUT PARTERU		NR RYSUNKU: 102
FAZA PROJEKTU: INWENTARYZACJA	SKALA: ARCHITEKTURA 1:100	
DATA: PAŹDZIERNIK 2019		

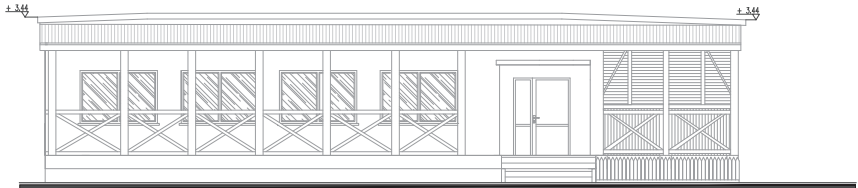


POWIERZCHNIA DACHU: 210 m²

CONSTRUCTO Pracownia Architektury ul. Jana Pawła II, 14-100 Ostrołęka e-mail: biuro.constructo@wp.pl tel.: 25 643 35 77 REGON: 142435677	NAZWA WIEŚCICY: PROJEKT BUDOWLANO-WYKONAWCZY REMONTU BUDYNKU ŚWIECICY W MIEJSCOWOŚCI PLUSKI NA DZ. NR 891, OBRZĘB 0009 PLUSKI, GMINA STAWIGUDA, POWIAT OLSZTYN, WOJ. WARMIŃSKO-MAZURSKIE			
	LOKALIZACJA: Pluski gmina Stawiguda dz. nr 891, obrzęb 0009 Pluski	INWESTOR: Gmina Stawiguda Gostyńska 10, 11-034 Stawiguda		
	PROJEKTANT: mgr inż. arch. Emilia Kierstan	OPR. NR 17/MAJOS/2017		
	ORACJONAL: stud. Kamil Jarmotowicz			
NAZWA RYSUNKU: RZUT DACHU			NR RYSUNKU: 103	
FAZA PROJEKTU: INWENTARYZACJA	BRANŻA: ARCHITEKTURA	DATA: PAŹDZIERNIK 2019	SKALA: 1:100	

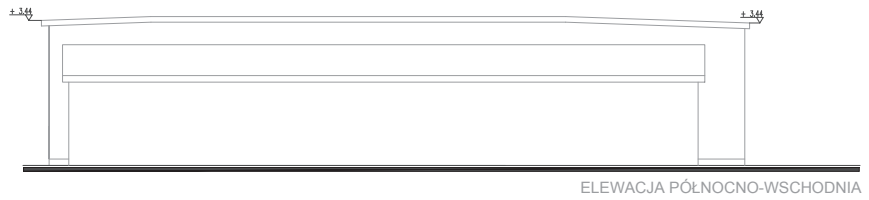
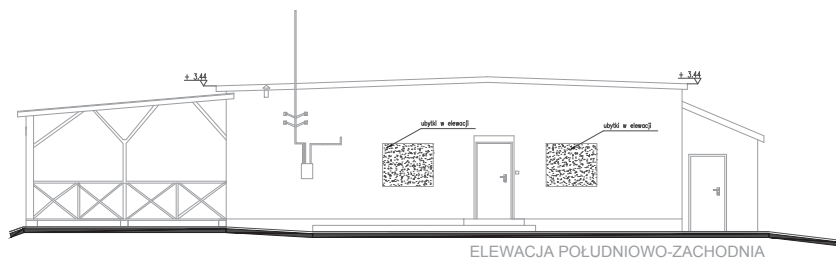


ELEWACJA PÓLNO-CO-WSCHODNIA



ELEWACJA PÓLNO-CO-ZACHODNIA

<p>CONSTRUCTO</p> <p>ul. Żyzna 10/11 05-124 Stawiguda tel. 22 600 817 emilia.kierstan@constructo.pl REGON: 141358777</p>	<p>NAZWA WIEŚCICY: PROJEKT BUDOWLANO-WYKONAWCZY REMONTU BUDYNKU ŚWIECICY W MIEJSCOWOŚCI PLUSKI NA DZ. NR 891, OBRĘB 0009 PLUSKI, GMINA STAWIGUDA, POWIAT OLSZTYN, WOJ. WARMIŃSKO-MAZURSKIE</p>	
	<p>LOKALIZACJA: Pluski gmina Stawiguda dz. nr 891, obręb 0009 Pluski</p>	<p>MIEJSCOWOŚĆ: Gmina Stawiguda Droga 10, 11-104 Stawiguda</p>
	<p>PROJEKTANT: mgr inż. arch. Emilia Kierstan</p>	<p>UPR. NR 17/MOON/2017</p>
	<p>GRACOWNIK: stud. Kamil Jarmotowicz</p>	
<p>NAZWA RYSUNKU: ELEWACJE</p>		<p>NR RYSUNKU: 104</p>
<p>FAZA PROJEKTU: BUDOWLANO-WYKONAWCZY</p>	<p>BRANŻA: ARCHITEKTURA</p>	
<p>DATA: PAŹDZIEŃNIK 2019</p>	<p>SKALA: 1:100</p>	



<p>CONSTRUCTO</p> <p>Biuro Architektury</p> <p>ul. Życi 60/617</p> <p>emilia.kierstan@constructo.pl</p> <p>tel. 71 73 43 17 7</p> <p>REGON 141315677</p>	<p>NAZWA WNIOSKU: PROJEKT BUDOWLANO-WYKONAWCZY REMONTU BUDYNKU ŚWIECICY W MIEJSCOWOŚCI PLUSKI NA OZ. NR 891, OBRZĘB 0009 PLUSKI, GMINA STAWIGUDA, POMIAT OLSZTYN, WOJ. WARMIŃSKO-MAZURSKIE</p>			
	<p>LOKALIZACJA: Pluski, gmina Stawiguda oz. nr 891, obrzęb 0009 Pluski</p>	<p>MIĘDZYSIE: Gmina Stawiguda Drotyńska 10, 11-034 Stawiguda</p>		
	<p>PROJEKTANT: mgr inż. arch. Emilia Kierstan</p>	<p>OPR. NR 17/MOON/2017</p>		
	<p>OPRACOWAŁ: stud. Kamil Jarmotowicz</p>			
	<p>NAZWA RYSUNKU: ELEWACJE</p>			<p>NR RYSUNKU: 104</p>
<p>FAZA PROJEKTU: BUDOWLANO-WYKONAWCZY</p>	<p>BRANŻA: ARCHITEKTURA</p>			
<p>DATA: PAŹDZIERNIK 2019</p>	<p>SKALA: 1:100</p>			

**OPIS TECHNICZNY
BRANŻA ARCHITEKTURA**

NAZWA OPRACOWANIA:

**PROJEKT BUDOWLANO-WYKONAWCZY REMONTU BUDYNKU ŚWIETLICY W MIEJSCOWOŚCI
PLUSKI NA DZ. NR 891, OBRĘB 0009 PLUSKI, GMINA STAWIGUDA, POWIAT OLSZTYŃSKI,
WOJ. WARMIŃSKO-MAZURSKIE**

OBIEKT:

BUDYNEK UŻYTECZNOŚCI PUBLICZNEJ

ADRES INWESTYCJI:

NR 891, OBRĘB 0009 PLUSKI, GMINA STAWIGUDA

INWESTOR:

**GMINA STAWIGUDA
UL. OLSZTYŃSKA 10 , 11-034 STAWIGUDA**



1.0 PODSTAWA OPRACOWANIA

1. Zlecenie Inwestora;
2. Wizja lokalna w budynku;
3. Inwentaryzacja budowlana;
4. Założenia projektowe uzyskane od Inwestora;
5. Prawo budowlane (tekst ujednoczony Dz. U. 1994 Nr 89, poz. 414 z 7.07.1994 r. z późniejszymi zmianami);
6. Rozporządzenie Ministra Infrastruktury z dnia 12.04.2002 r. w sprawie warunków technicznych, jakim powinny odpowiadać budynki i ich usytuowanie (Dz. U. z 2010 r. Nr 243, poz. 1623 z późniejszymi zmianami);
7. Rozporządzenie Ministra Infrastruktury z dnia 25.04.2012 r. (Dz. U. z 2012, poz. 462 z późniejszymi zmianami) w sprawie szczegółowego zakresu i formy dokumentacji projektowej, specyfikacji technicznej wykonania i odbioru robót budowlanych oraz programu funkcjonalno-użytkowego;
8. Obowiązujące przepisy i normy związane.

2.0 ZAKRES OPRACOWANIA

Przedmiotem niniejszego opracowania jest dokumentacja projektowa remontu świetlicy na zgłoszenia robót budowlanych nie wymagających pozwolenia na budowę. Opracowanie obejmuje część powierzchnię wewnątrz i na zewnątrz budynku.

Zakres opracowania obejmuje:

- projekt zgłoszenia remontu budynku świetlicy

W zakres prac wchodzi:

Pomieszczenie 1/1 - Przedsiónek:

- poprawa estetyki przedsionka,
- skucie tynków istniejących,
- wykonanie nowych tynków cementowo-wapiennych oraz gładzi gipsowych,
- malowanie ścian i sufitów,
- naprawa oświetlenia,

Pomieszczenie 1/ 2 -Sala spotkań:

- skucie tynków istniejących,
- skucie płytek podłogowych,
- wykonanie wylewki samopoziomującej,
- wykonanie nowych podłóg z gresu,
- wykonanie nowych tynków cementowo-wapiennych oraz gładzi gipsowych,
- malowanie ścian i sufitów,
- naprawa oświetlenia,

Pomieszczenie 1/ 3 – Pom. Kuchenne:

- skucie tynków istniejących,
- skucie płytek podłogowych,
- wykonanie wylewki samopoziomującej,



- wykonanie nowych podłóg z gresu,
- wykonanie nowych tynków cementowo-wapiennych oraz gładzi gipsowych,
- malowanie ścian i sufitów,
- wymiana drzwi wewnętrznych,
- naprawa oświetlenia,

Pomieszczenie 1/ 4 – Przedsiónek wc:

- skucie tynków istniejących,
- skucie płytek podłogowych,
- wykonanie wylewki samopoziomującej,
- wykonanie nowych podłóg z gresu,
- wykonanie nowych tynków cementowo-wapiennych oraz gładzi gipsowych,
- ułożenie glazury na ścianach do wysokości 2 m,
- malowanie ścian i sufitów,
- wymiana drzwi wewnętrznych,
- naprawa oświetlenia,

Pomieszczenie 1/ 5 – Toaleta 1:

- skucie tynków istniejących oraz glazury,
- skucie płytek podłogowych,
- wykonanie wylewki samopoziomującej,
- wykonanie nowych podłóg z gresu,
- wykonanie nowych tynków cementowo-wapiennych oraz gładzi gipsowych,
- malowanie ścian i sufitów,
- ułożenie glazury na ścianach do wysokości 2 m,
- wymiana drzwi wewnętrznych,
- naprawa oświetlenia,

Pomieszczenie 1/ 6 – Toaleta 2:

- skucie tynków istniejących oraz glazury,
- skucie płytek podłogowych,
- wykonanie wylewki samopoziomującej,
- wykonanie nowych podłóg z gresu,
- wykonanie nowych tynków cementowo-wapiennych oraz gładzi gipsowych,
- malowanie ścian i sufitów,
- ułożenie glazury na ścianach do wysokości 2 m,
- wymiana drzwi wewnętrznych,
- naprawa oświetlenia,

Budynek zewnątrz:

- demontaż papy na dachu i ułożenie nowego pokrycia,
- montaż nowego orynnowania i obróbek blacharskich,
- zbitcie starych i wykonanie nowych tynków zewnętrznych,



3.0 PROJEKT ZAGOSPODAROWANIA TERENU

3.1 OPIS STANU ISTNIEJĄCEGO

Teren działki zabudowany jest budynkiem pełniącym funkcję świetlicy wiejskiej. Budynek wolnostojący, parterowy nie podpiwniczony.

Wejście do lokalu odbywa się od strony północnego-zachodu poprzez przedsionek. Lokal doświetlony jest światłem dziennym przez okna. Przepisy dotyczące wymaganego oświetlenia światłem dziennym są spełnione.

3.2 ISTNIEJĄCY STAN ZAGOSPODAROWANIA TERENU I LOKALIZACJA

Teren, na którym planuje się remont jest zlokalizowany w miejscowości Pluski na działce nr 891, obręb 0009 Pluski. Projekt nie przewiduje ingerencji w istniejące zagospodarowanie terenu. Dla potrzeb funkcjonowania lokalu zostanie wykorzystane istniejące zagospodarowanie terenu. Roboty budowlane związane z remontem powierzchni nie spowodują zmiany oddziaływania obiektu budowlanego, w którym się znajdują.

3.3 WŁASNOŚĆ I PRZEZNACZENIE BUDYNKU

Projektowany remont nie zmienia sposobu użytkowania obiektu oraz przeznaczenie budynku pozostanie bez zmian.

3.4 OCHRONA KONSERWATORSKA

Obszar działki nr 891 nie podlega ochronie konserwatorskiej.

3.5 OBSZAR ODDZIAŁYWANIA

Obszar oddziaływania inwestycji nie wykracza poza granice działki i mieści się w całości na jej terenie zgodnie z Rozporządzeniem Ministra Infrastruktury i Rozwoju z dnia 22 września 2015 r. Dz.U.2015.1554 z dnia 07.10.2015 r.

3.6 WPŁYW EKSPLOATACJI GÓRNICZEJ

Obszar inwestycji położony na terenie nie narażonym na wpływ eksploatacji górniczej i wolny od zagrożeń płynących z tego tytułu.

3.7 DANE LICZBOWE (dotyczące części budynku objętego remontem)

- powierzchnia działki – bez zmian 800 m²
- powierzchnia zabudowy – bez zmian 202 m²
- powierzchnia użytkowa – objęta opracowaniem 64,98 m²

4.0 OCHRONA ŚRODOWISKA

4.1 GOSPODARKA WODNO-ŚCIEKOWA

- zasilanie obiektu w wodę z sieci wodociągowej poprzez istniejące przyłącze zgodnie z warunkami technicznymi gestora sieci;
- zrzut ścieków do istniejącej sieci kanalizacji sanitarnej poprzez istniejące przyłącze zgodnie z warunkami technicznymi gestora sieci;
- odprowadzenie wód opadowych –powierzchnie na nieutwardzonym terenie w obrębie działki należącej do inwestora, bez szkody dla gruntów sąsiednich



4.2 OCHRONA GLEBY

Prace remontowe nie zmieniają istniejących warunków glebowych, nie wystąpi odprowadzenie zanieczyszczeń do gruntu.

4.3 OCHRONA ATMOSFERY

W stanie istniejącym nie ma takich zagrożeń, stan projektowany nie powoduje powstania dodatkowych zagrożeń dla atmosfery. Projektowana remontu nie pogarsza warunków w zakresie ochrony atmosfery.

4.4 OCHRONA PRZED HAŁASEM

Projektowana inwestycja nie będzie dodatkowym źródłem hałasu, który nie spełniałby wymagań normowych. Projekt uwzględnia wymagania ochrony akustycznej.

4.5 GOSPODARKA DRZEWOSTANEM

Nie dotyczy – zakres robót nie obejmuje zagospodarowania terenu zewnętrznego.

4.6 SKŁADOWANIE I WYWÓZ ODPADKÓW BYTOWYCH

-Odpadki gospodarcze z przeznaczonej do remontu części budynku będą składowane w pojemnikach w miejscu istniejącego śmietnika i wywożone w ramach umowy z zakładem oczyszczania miasta.

4.7 DANE DOTYCZĄCE ISTNIEJĄCEGO I PRZEWIDYWANEGO ZAGROŻENIA DLA ŚRODOWISKA

Obiekt nie powoduje uciążliwości dla otoczenia i sąsiednich działek. Hałasy wynikające z użytkowania obiektu nie będą przedostawały się poza granice działki. Obiekt nie będzie wpływał negatywnie na środowiska oraz zdrowie jego użytkowników. Budynek nie powoduje obszaru ograniczonego użytkowania dla właścicieli sąsiednich działek.

Obiekt nie wprowadza szczególnych zakłóceń ekologicznych.

4.8 DANE WYNIKAJĄCE ZE SPECYFIKI, CHARAKTERU I STOPNIA SKOMPLIKOWANIA OBIEKTU BUDOWLANEGO

Nie dotyczy. Pomieszczenia obiektu modernizowane wyłącznie w poziomie parteru.

5.0 OGÓLNY ZAKRES PRAC REMONTOWYCH, BUDOWLANYCH I WYKOŃCZENIOWYCH

5.1 OPIS STANU PROJEKTOWANEGO:

Projektuje się remont świetlicy polegający na :

- montażu nowego pokrycia dachowego wraz z obróbkami blacharskimi,
- wykonaniu nowych tynków zewnętrznych,
- wykonanie nowych tynków wewnętrznych, gładzi oraz malowanie ścian i sufitów,
- wykonanie wylewki samopoziomującej i ułożenie nowych podłóg z gresu,
- naprawie oświetlenia.



5.2 MATERIAŁY I WYKOŃCZENIA, INSTALACJE

5.2.1 Ściany wewnętrzne

Istniejące okładziny ściennie w miejscach zainfekowanych (przyjęto 35%) należy usunąć do odsłonięcia powierzchni muru. Odsłonięte powierzchnie należy starannie oczyścić z pyłów, kurzu i brudu i dokonać odgrzybienia ścian stosując preparaty grzybobójcze

W miejscu starej okładziny ściennej projektuje się nowe tynki cementowo-wapienne wykończone gładzią gipsową.

5.2.2. Sufity

Istniejące okładziny sufitowe w miejscach zainfekowanych (przyjęto 35%) należy usunąć do odsłonięcia powierzchni nośnej. Odsłonięte powierzchnie należy starannie oczyścić z pyłów, kurzu i brudu. Należy dokonać odgrzybienia sufitów stosując preparaty grzybobójcze. W pomieszczeniach łazienki oraz przedsionka projektuje się sufit podwieszany z płyt g-k na stelażu metalowym wykończony gładzią gipsową.

5.2.3 Ściany zewnętrzne

Projektuje się zabicie istniejących tynków zewnętrznych i wykonanie nowych tynków o fakturze baranek. Kolorystykę należy uzgodnić z inwestorem.

5.2.4 Pokrycie dachowe

Powierzchnię dachu należy oczyścić z istniejących warstw papy. Następnie oczyścić i przygotować podłożę do montażu papy termozgrzewalnej. Papę należy układać na zakład zgodnie z zaleceniami producenta. Projektuje się również wykonanie obróbek blacharskich przy kominach i gzymsie. Dodatkowo należy wykonać obróbki z papy termozgrzewalnej. Na całej powierzchni budynku należy wymienić rynny i rury spustowe z blachy stalowej ocynkowanej.

5.3 Meble i wyposażenie

Projektuje się wyminę armatury łazienkowej. W budynku zostanie zamontowana kamera z rejestratorem w celu poprawy bezpieczeństwa.

5.4 Instalacje techniczne

W lokalu przewiduje się podstawowe instalacje:

- wentylacja - istniejąca, bez zmian,
- Instalacja elektryczna i oświetlenia – istniejąca bez zmian,
- Instalacja c.o -istniejąca bez zmian
- Instalacja wod-kan. -istniejąca bez zmian

5.5 Zagadnienia z zakresu BHP i warunki higieniczno-sanitarne

Lokal będzie pełnił funkcję usługową. Pomieszczenia pracy przeznaczone na stały pobyt ludzi będą oświetlone światłem dziennym poprzez okna.

Funkcje sanitarne dla pracowników realizowane będą z wykorzystaniem istniejących toalet zlokalizowanych na parterze budynku świetlicy. Lokal należy wyposażać w apteczkę zawierającą środki do udzielania pierwszej pomocy, zlokalizowaną w najbliższym pomieszczeniu zaplecza.



5.6 Warunki ochrony przeciwpożarowej

Ogólne warunki pożarowe zgodnie z obowiązującymi w całym budynku pozostają bez zmian.

Klasyfikacja pożarowa:

Pomieszczenia istniejące lokalu zakwalifikowano do strefy o kategorii zagrożenia ZLIII.

Przewiduje się, że w świetlicy będzie przebywało nie więcej niż 20 osób.

Zasady ewakuacji:

Wnętrze sali ma charakter otwartej przestrzeni. Należy zachować szerokości przejść ewakuacyjnych proporcjonalnie do liczby osób, do których ewakuacji ono służy, przyjmując co najmniej 0,6 m na 100 osób, lecz nie mniej niż 0,9 m, a w przypadku przejścia służącego do ewakuacji do trzech 3 osób - nie mniej niż 0,8 m.

Długość przejścia do wyjścia na drogę ewakuacyjną (jest to długość przejścia w pomieszczeniu lub kolejno w trzech pomieszczeniach, mierzona od najdalszego miejsca, w którym może przebywać człowiek do wyjścia na drogę ewakuacyjną) nie może przekroczyć 40 m.

5.7 Wyposażenie w sprzęt gaśniczy:

Budynek powinien posiadać podręczny sprzęt gaśniczy wg wymogów zawartych w Rozporządzeniu MSWiA [3] oraz oznakowanie tablicami przeciwpożarowymi. Przyjąć należy 1 gaśnicę proszkową GP-4x ABC (4 kg). Miejsce lokalizacji gaśnic oznakować zgodnie z wymaganiami PN-92/N-01256/01 Znaki bezpieczeństwa oraz PN-EN ISO 7010:2012.

5.8 Ochrona przeciwpożarowa:

W miejscu widocznym umieścić instrukcję postępowania w przypadku pożaru lub innego miejscowego zagrożenia oraz wykaz telefonów alarmowych.

Pomieszczenia wyposażono w instalację oświetlenia ewakuacyjnego, dostosowaną do podziału wewnętrznego.

Wszystkie materiały i urządzenia przeciwpożarowe powinny posiadać aktualne aprobaty techniczne i certyfikaty zgodności jednostek certyfikujących, akredytowanych przy PCBC np. ITB i CNBOP.

5.10 Dyspozycja funkcjonalno – przestrzenna

ZESTAWIENIE POMIESZCZEŃ OBJĘTYCH OPRACOWANIEM			
1/1	Przedsionek	10,01	Gres
1/2	sala	34,80	Gres
1/3	Pom. kuchenne	11,95	Gres
1/4	Przedsionek w-c	4,68	Gres
1/5	Toaleta 1	2,29	Gres
1/6	Toaleta 2	2,32	gres
razem		66,05	

5.11 Instalacje wewnętrzne i przyłącza zewnętrzne

Przewiduje się wykonanie naprawy instalacji elektrycznych w remontowanych pomieszczeniach.



5.12. Elementy wyposażenia wnętrza:

- Wszystkie użyte w świetlicy materiały budowlane będą nierozprzestrzeniające ogień (NRO) i zabezpieczone preparatami ogniochronnymi atestowanymi. W obrębie świetlicy stałe elementy wystroju wnętrza oraz stałe elementy wyposażenia wykonane są z materiałów co najmniej trudno zapalnych.
- Elementy aranżacji nie mogą zasłaniać znaków ewakuacyjnych i instalacji przeciwpożarowej
- W pomieszczeniach zabrania się stosowania do wykończenia wnętrz materiałów łatwozapalnych, których produkty rozkładu termicznego są bardzo toksyczne lub intensywnie dymiące; należy stosować materiały co najmniej trudno-zapalne;
- Gniazda elektryczne montować wyłącznie na niepalnym podłożu.
- Należy używać wyłącznie materiałów, których produkty rozkładu termicznego nie są toksyczne i silnie dymiące

16. Uwagi końcowe

- Przed przystąpieniem do prac realizacyjnych wszystkie niezbędne wymiary sprawdzić w naturze
- W celu uniknięcia niezgodności – wymiary wszystkich elementów przed wbudowaniem należy obowiązkowo sprawdzić w miejscu montażu
- Wszystkie roboty wykonywać ściśle wg dokumentacji technicznej, niniejszego opisu oraz Warunków Technicznych Wykonywania i Odbioru Robót Budowlano - Montażowych, pod nadzorem osoby uprawnionej
- Wszelkie prace naruszające główną konstrukcję budynku bez uprzedniego zatwierdzenia zmian przez projektanta konstrukcji są zabronione. Wszelkie otworowania elementów konstrukcyjnych oraz zmiany wpływające na konstrukcję budynku należy uzgodnić z uprawnionym konstruktorem oraz administracją budynku
- Podczas prowadzenia prac budowlanych należy bezwzględnie przestrzegać obowiązujących przepisów BHP i PPOŻ
- Zabrania się wykonania jakichkolwiek podwieszonych instalacji: kanałów wentylacyjnych i wszelkich przewodów hydraulicznych
- Wszystkie zastosowane materiały muszą posiadać Deklaracje Właściwości Użytkowych. Ostróda, październik 2019r.

Projektant:

mgr inż. arch. Emilia Kierstan

*Uprawnienia budowlane do projektowania bez ograniczeń. w spec. architektonicznej
nr upr. 17/WMOOK/2017*

Opracował:

stud. Kamil Jarmołowicz

Projektant:

mgr inż. Kamil Ołdziejewski

*Uprawnienia budowlane do projektowania bez ograniczeń. w spec. konstrukcyjno-budowlanej
Nr ewid. WAM/0056/POOK/14*



INFORMACJA DOTYCZĄCA BEZPIECZEŃSTWA I OCHRONY ZDROWIA

NAZWA OPRACOWANIA:

**PROJEKT BUDOWLANO-WYKOŃCZENIOWY REMONTU BUDYNKU ŚWIETLICY W MIEJSCOWOŚCI
PLUSKI NA DZ. NR 891, OBRĘB 0009 PLUSKI, GMINA STAWIGUDA, POWIAT OLSZTYŃSKI,
WOJ. WARMIŃSKO-MAZURSKIE**

OBIEKT:

BUDYNEK UŻYTECZNOŚCI PUBLICZNEJ

ADRES INWESTYCJI:

NR 891, OBRĘB 0009 PLUSKI, GMINA STAWIGUDA

INWESTOR:

**GMINA STAWIGUDA
UL. OLSZTYŃSKA 10, 11-034 STAWIGUDA**



1.0 ZAKRES ROBÓT DLA CAŁEGO ZAMIERZENIA BUDOWLANEGO ORAZ KOLEJNOŚĆ REALIZACJI:

ETAP I – PRACE PRZYGOTOWAWCZE I DEMONTAŻOWE:

- wykonanie ogrodzenia terenu remontu;
- rozbiórka opraw oświetleniowych, instalacji wewnętrznych elektrycznych;
- przygotowanie ścian.

ETAP II – PRACE WYKOŃCZENIOWE WEWNĘTRZNE I REMONTOWE

- malowanie ścian i sufitów;
- wypełnienie dziur oraz odmalowanie elewacji;
- montaż pokrycia dachowego,
- montaż opraw oświetleniowych.

ETAP III – PRACE ARANŻACYJNE I PORZĄDKOWE

- demontaż folii ochronnych i materiałów osłonowych zabezpieczających
- prace porządkowe, czyszczenie po pracach budowlanych wszystkich powierzchni
- sprząatanie końcowe

1. Wykaz istniejących obiektów budowlanych

Na terenie działki występuje istniejący budynek świetlicy .

2. Elementy zagospodarowania terenu, które mogą stwarzać zagrożenie bezpieczeństwa i zdrowia ludzi

Na terenie działki nie występują elementy zagospodarowania , które mogą stwarzać zagrożenie bezpieczeństwa i zdrowia ludzi.

3. Instrukcja pracowników przed przystąpieniem do realizacji robót szczególnie niebezpiecznych

Osoby prowadzące prace budowlane powinny zostać przeszkolone na stanowisku pracy przez kierownika budowy.

Należy zachować wszelkie środki zabezpieczające zdrowie i życie osób pracujących.

Wszystkie zastosowane materiały budowlane muszą posiadać pozytywne świadectwa oraz atesty i być ujęte w aktualnych wykazach materiałów budowlanych.

Wszystkie prace budowlane należy wykonywać zgodnie z zasadami sztuki budowlanej oraz warunkami BHP i pod uprawnionym nadzorem technicznym.



4. Środki techniczne i organizacyjne, zapobiegające niebezpieczeństwom wynikającym z wykonywania robót budowlanych, w tym zapewniających bezpieczną i sprawną komunikację, umożliwiającą szybką ewakuację na wypadku pożaru, awarii i innych zagrożeń.

W razie awarii lub innych zagrożeń sprawną komunikację umożliwiającą szybką ewakuację zapewniają uprzednio wykonane tymczasowe drogi komunikacji poziomej o nawierzchni betonowej wykonane zgodnie z planem organizacji placu budowy.

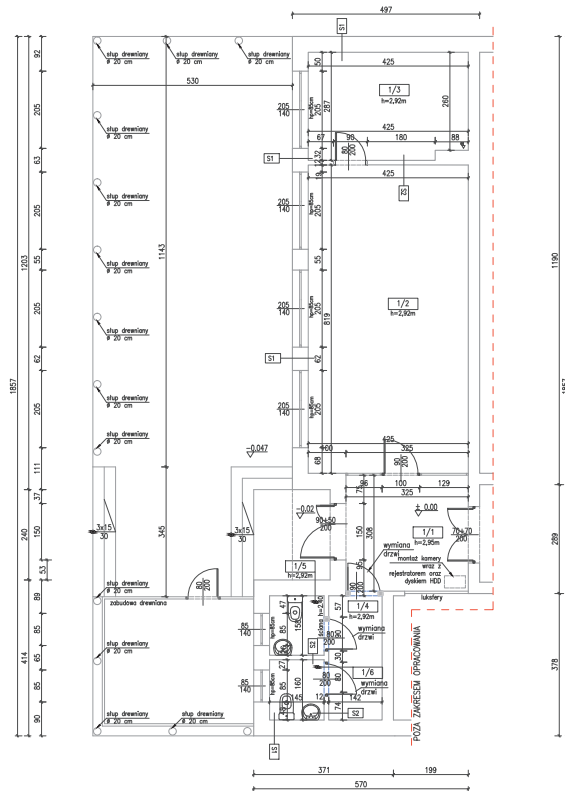
Projektant:

mgr inż. arch. Emilia Kierstan

*Uprawnienia budowlane do projektowania bez ograniczeń. w spec. architektonicznej
nr upr. 17/WMOOK/2017*

Opracował:

stud. Kamil Jarmołowicz

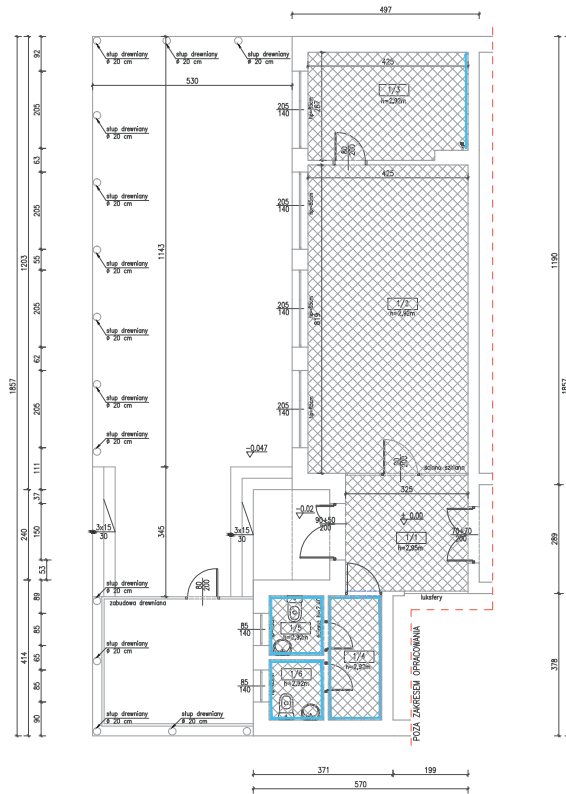


LOKAL - ZESTAWIENIE POMIESZCZEŃ			
NR	POMIESZCZENIE	POWIERZCHNIA	POSADZKA
1/1	przedpok.	10,01 m ²	plytki
1/2	sala spożycia	34,80 m ²	plytki
1/3	kom. kuchenne	11,95 m ²	plytki
1/4	przedpok. wc	4,88 m ²	plytki
1/5	wc	2,29 m ²	plytki
1/6	wc	2,32 m ²	plytki
razem		68,05 m ²	

- ROBOTY DO WYKONANIA:
- WYMIANA URZĄDZEŃ SANITARNYCH
 - WYMIANA OŚWIETLENIA
 - WYMIANA STOLARKI DRZWIWEJ
 - MALOWANIE SUFITÓW I ŚCIAN
 - WYMIANA POSADZEK WG RZUTU POSADZEK

UWAGA: WSZYSTKIE WYMIARY SPRAWDZIĆ I DOPASOWAĆ NA BUDOWIE.

CONSTRUCTO Projektowanie ul. Lipowa 14-160 Orlowa 14-100 Orlowa e-mail: biuro@constructo.pl tel: 71 73 33 33 NIP: 523-235-777	NAZWA WYKONAWCY: PROJEKT BUDOWLANO-WYKONAWCZY REMONTU BUDYNKU ŚWIETLICY W MIEJSCOWOŚCI PLUSKI NA DZ. NR 891, OBRĘB OD09 PLUSKI, GMINA STAWIGUDA, POWIAT OLSZTYN, WOJ. WARMIŃSKO-MAZURSKIE			
	LOKALIZACJA: Pluski, gmina Stawiguda os. nr 891, obręb OD09 Pluski	INWESTOR: Gmina Stawiguda Osiedle 10, II-034 Stawiguda		
	PROJEKTOWAŁ: mgr inż. arch. Emilia Kierstan	PROJEKTOWAŁ: mgr inż. Kamili Otdziejewski	UPR. NR 17/NA006/2017	
	NAZWA WYKONAWCY: RZUT PARTERU - ZMIANY BUDOWLANE		WAL/OSZK/POK/14	NR PRZEBUD A01
FAZA PROJEKTU: BUDOWLANO-WYKONAWCZY		BRANŻA: ARCHITEKTURA	SKALA: 1:100	
DATA: PAŹDZIERNIK 2019				



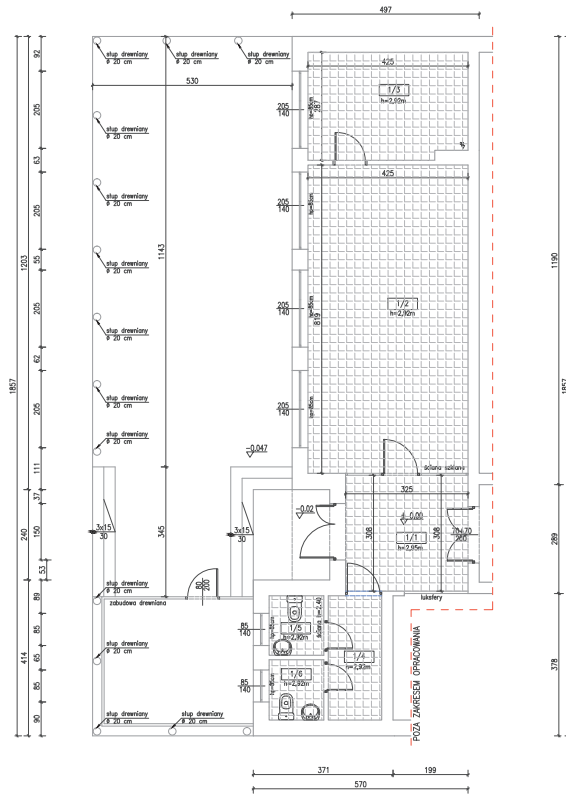
OZNACZENIA:

- SKUCIE PŁYTEK ŚCIENNYCH
- POSADZKI DO SKUCIA, PROJEKTOWANE WG RZUTU POSADZEK

LOKAL – ZESTAWIENIE POMIESZCZEŃ			
NR	POMIESZCZENIE	POWIERZCHNIA	POSADZKA
1/1	przełonek	10,01 m ²	plyta
1/2	salon spożycia	34,80 m ²	plyta
1/3	kom. kuchenne	11,95 m ²	plyta
1/4	przełonek wc	4,68 m ²	plyta
1/5	wc	2,29 m ²	plyta
1/6	wc	2,32 m ²	plyta
		razem	66,05 m ²

UWAGA: WSZYSTKIE WYMIARY SPRAWDZIĆ I DOPASOWAĆ NA BUDOWIE.

CONSTRUCTO <small>Pracownia Architektury</small> <small>ul. Lipowa 14-16/00 Orlowa</small> <small>01-651 Warszawa</small> <small>tel. 22 634 33 33</small> <small>email: biuro@constructo.pl</small> <small>REGON 146315777</small>	NAZWA WNIOSU: PROJEKT BUDOWLANO-WYKONAWCZY REMONTU BUDYNKU ŚWIETLICY W MIEJSCOWOŚCI PLUSKI NA DZ. NR 891, OBRĘB 0009 PLUSKI, GMINA STAWIGUDA, POWIAT OLSZTYN, WÓJ. WARMIŃSKO-MAZURSKIE			
	LOKALIZACJA: Pluski/Gmina Stawiguda dz. nr 891, obręb 0009 Pluski	INWESTOR: Gmina Stawiguda Głuchajskie 10, II-004 Stawiguda	UPI: NR 17/04006/2017	
	PROJEKTANT: mgr inż. arch. Emilia Kierstan	PROJEKTANT: mgr inż. Kamili Otdziejewski	WAJ/004/P004/14	
	NAZWA PRZEKAZU: RZUT PARTERU – ROZBIÓRKI I DEMONTAŻE		NR PRZEKAZU: A02	
FAZA PROJEKTU: INWENTARYZACJA	BRANŻA: ARCHITEKTURA	DATA: PAŹDZIERNIK 2019	SKALA: 1:100	



OZNACZENIA:

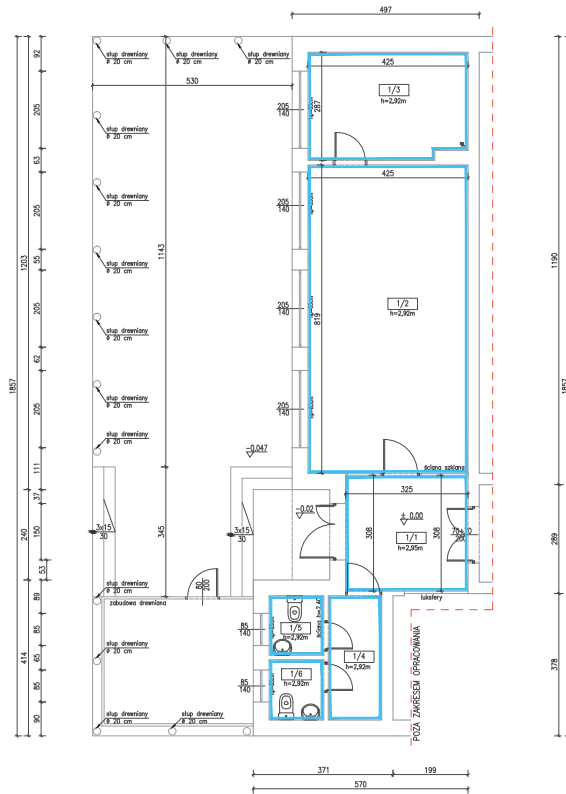
 PŁYTKI GRESOWE O ŚCIERALNOŚCI KLASY IV; KL. ANTYPOŚLIZGOWOŚCI R11

LOKAL – ZESTAWIENIE POMIESZCZEŃ

NR	POMIESZCZENIE	POWIERZCHNIA	POSADZKA
1/1	przebieg	10,01 m ²	plyta
1/2	stół spożywczy	34,80 m ²	plyta
1/3	kom. kuchenne	11,95 m ²	plyta
1/4	przebieg wc	4,68 m ²	plyta
1/5	wc	2,29 m ²	plyta
1/6	toilet	2,32 m ²	plyta
razem		68,05 m ²	

UWAGA: WSZYSTKIE WYMIARY SPRAWDZIĆ I DOPASOWAĆ NA BUDOWIE.

CONSTRUCTO Projektowanie ul. Lipowa 14-16, 01-100 Olsztyn e-mail: biuro@constructo.pl tel.: 89 631 33 33 NIP: 523-234-777	NAZWA WNIOSU: PROJEKT BUDOWLANO-WYKONAWCZY REMONTU BUDYNKU ŚWIETLICY W MIEJSCOWOŚCI PLUSKI NA DZ. NR 891, OBRĘB OD09 PLUSKI, GMINA STAWIGUDA, POWIAT OLSZTYN, WOJ. WARMIŃSKO-MAZURSKIE	
	LOKALIZACJA: Pluski, gmina Stawiguda os. nr 891, obręb OD09 Pluski	INWESTOR: Gmina Stawiguda Olsztyn, ul. II-034 Stawiguda
	PROJEKTANT: mgr inż. arch. Emilia Kierstan	UPR. NR 17/NA006/2017
	PROJEKTANT: mgr inż. Kamili Otdziejewski	WAJ/0204/POD/14
NAZWA WYKRESU: RZUT PARTERU – PROJEKTOWNE POSADZKI		
FAZA PROJEKTU: INWENTARYZACJA	BRNDA: ARCHITEKTURA	NR WYKRESU: A03
DATA: PAŹDZIERNIK 2019	SKALA: 1:100	



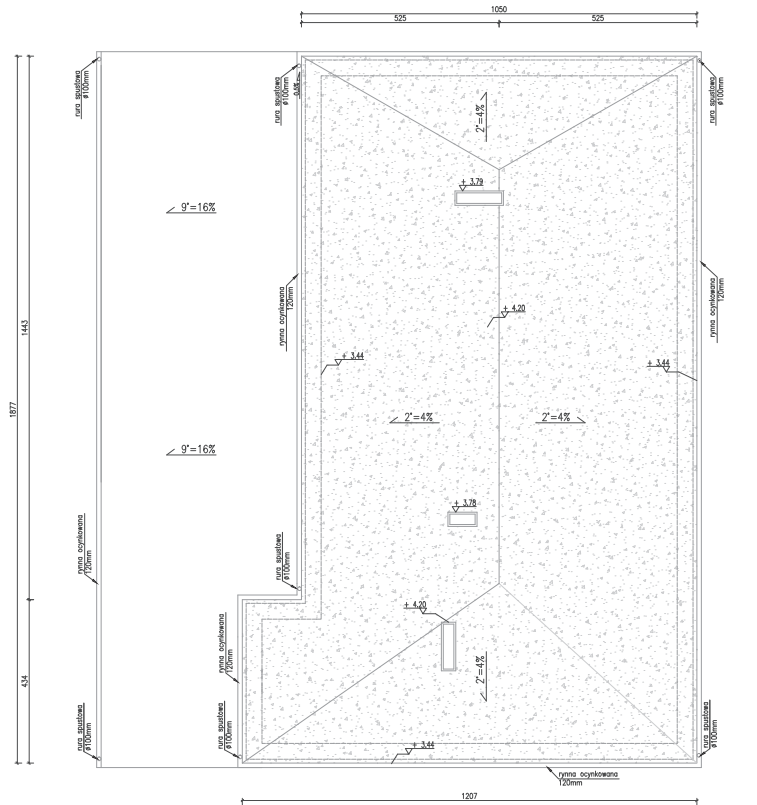
WYKOŃCZENIE ŚCIAN I SUFITÓW:

FARBA LATEX MATY BIAŁA, PAŁ 9010 KOLOR BIAŁY, MALOWANE DWUKROTNE

LOKAL – ZESTAWIENIE POMIESZCZEŃ			
NR	POMIESZCZENIE	POWIERZCHNIA	POSADZKA
1/1	przełonek	10,01 m ²	plyta
1/2	soła spożycia	34,80 m ²	plyta
1/3	kom. kuchenne	11,95 m ²	plyta
1/4	przełonek wc	4,68 m ²	plyta
1/5	wc	2,29 m ²	plyta
1/6	wc	2,32 m ²	plyta
		razem	66,05 m ²

UWAGA: WSZYSTKIE WYMIARY SPRAWDZIĆ I DOPASOWAĆ NA BUDOWIE.

CONSTRUCTO Przemysław Kowalczyk ul. Lipowa 14-16/010 Orlowa 05-110 Orlowa e-mail: biuro@constructo.pl telefon: 22 631 31 31 NIP: 525-235-777	NAZWA WNIOSU: PROJEKT BUDOWLANO-WYKONAWCZY REMONTU BUDYNKU ŚWIETLICY W MIEJSCOWOŚCI PLUSKI NA DZ. NR 891, OBRĘB OD09 PLUSKI, GMINA STAWIGUDA, POWIAT OLSZTYN, WOJ. WARMIŃSKO-MAZURSKIE			
	LOKALIZACJA: Pluski, gmina Stawiguda os. nr 891, obręb OD09 Pluski	INWESTOR: Gmina Stawiguda Olsztynska 10, 11-034 Stawiguda		
	PROJEKTANT: PRACOWNIA ARCHITEKTURA mgr inż. arch. Emilia Kierstan		UPN: NR 17/16006/2017	
	PROJEKTANT: PRACOWNIA ARCHITEKTURA mgr inż. Kamili Otdziejewski		WAJ/0204/P004/14	
NAZWA WYKONANIA: RZUT PARTERU – WYKOŃCZENIE			NR PRZEBUD: A04	
FAZA PROJEKTU: INWENTARYZACJA	BRUK: ARCHITEKTURA	SKALA: 1:100		
DATA: PAŹDZIERNIK 2019				



OZNACZENIA:

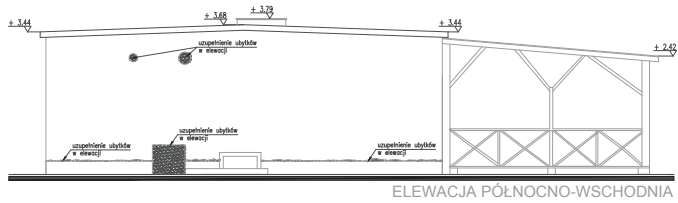
210 m² DEMONTAŻ ISTNIEJĄCEJ POPY ORAZ MONTAŻ POPY TERMOZGRZEWALNEJ KŁADZONEJ W TRZECH WARSTWACH NA CAŁEJ POWIERZCHNI DACHU

ROBOTY DO WYKONANIA:
 - DEMONTAŻ POPY NA DACHU
 - MONTAŻ POPY TERMOZGRZEWALNEJ NA CAŁEJ POWIERZCHNI DACHU
 - DEMONTAŻ RINNIEN ORAZ RUR SPUSTOWYCH
 MONTAŻ NOWEGO ODWODNIENIA BUDYNKU,

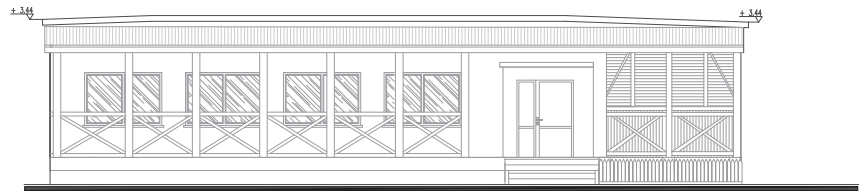
POWIERZCHNIA DACHU: 210 m²

UWAGA: WSZYSTKIE WYMIARY SPRAWDZIĆ I DOPASOWAĆ NA BUDOWIE.

<p> NUMER: 722.000.0317 e-mail: biuro@constructo.pl TEL: 71 73 13 13 NIP: 525-235-77-77 </p>	NAZWA MIĘDZYNARODOWA: PROJEKT BUDOWLANO-WYKONAWCZY REMONTU BUDYNKU ŚMIETLICY W MIEJSCOWOŚCI PLUSKI NA DZ. NR 891, OBRĘB 0009 PLUSKI, GMINA STAWIGUDA, POWIAT OLSZTYN, WOJ. WARMIŃSKO-MAZURSKIE		INWESTOR: Gmina Stawiguda Działalność 10, II-004 Stawiguda		
	LOKALIZACJA: Pluski, gmina Stawiguda obs. nr 891, obręb 0009 Pluski		UPR. NR 17/9606/2017		
	PROJEKTANT: BRANŻA: ARCHITEKTURA mgr inż. arch. Emilia Kierstan		WAJ/0026/P004/14		
	PROJEKTANT: BRANŻA: INŻYNIERIA mgr inż. Kamili Otdziejewski				
NAZWA RYSUNKU: RZUT DACHU					NR RYSUNKU: A05
FAZA PROJEKTU: BUDOWLANO-WYKONAWCZY		BRANŻA: ARCHITEKTURA			
DATA: PAŹDZIERNIK 2019		SKALA: 1:100			



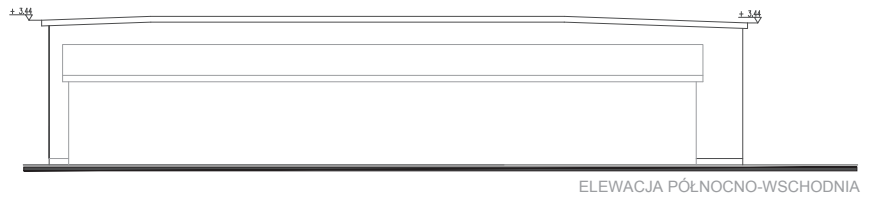
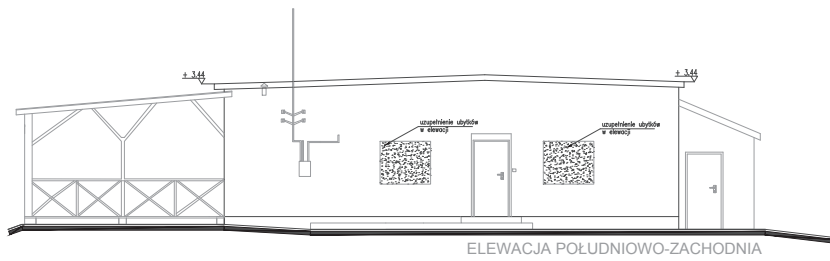
ELEWACJA PÓŁNOCNO-WSCHODNIA



ELEWACJA PÓŁNOCNO-ZACHODNIA

ROBOTY DO WYKONANIA:
 -ZABEZPIECZENIE INSTALACJI ELEKTRYCZNYCH ZNAJDUJĄCYCH SIĘ NA ELEWACJI BUDYNKU;
 - SKUCIE ISTNIEJĄCEGO OTYNKOWANIA BUDYNKU ORAZ NAŁOŻENIE NOWYCH TYNKÓW;
 -MALOWANIE ELEWACJI FARBĄ ELEWACYJNĄ KOLOR DO UZGODNIENIA Z INWESTOREM.

<p>CONSTRUCTO</p> <p>ul. 72 000 017 e-mail: biuro@constructo.pl NIP: 525 242 779</p>	NAZWA INWESTYCJI: PROJEKT BUDOWLANO-WYKONAWCZY REMONTU BUDYNKU ŚMIETLICY W MIEJSCOWOŚCI PLUSKI NA DZ. NR 891, OBRĘB 0009 PLUSKI, GMINA STAWIGUDA, POWIAT OLSZTYN, WOJ. WARMIŃSKO-MAZURSKIE	
	LOKALIZACJA: Pluski, gmina Stawiguda, os. nr 891, obręb 0009 Pluski	INWESTOR: Gmina Stawiguda, Olsztyńska 10, 11-034 Stawiguda
	PROJEKTANT: BRANŻA ARCHITECTURA mgr inż. arch. Emilia Kierstan	UPI. NR 17/26006/2017
	PROJEKTANT: BRANŻA INŻYNIERIA mgr inż. Kamili Otdziejewski	WIAJ/0026/P/004/14
NAZWA WYKONAWCY: ELEWACJE		NR STRON: A06
FAZA PROJEKTU: BUDOWLANO-WYKONAWCZY		BRANŻA: ARCHITECTURA
DATA: PAŹDZIERNIK 2019		SKALA: 1:100



ROBOTY DO WYKONANIA:
 -ZABEZPIECZENIE INSTALACJI ELEKTRYCZNYCH ZNAJDUJĄCYCH SIĘ NA ELEWACJI BUDYNKU;
 - SKUCIE ISTNIEJĄCEGO OTYNKOWANIA BUDYNKU ORAZ
 NAŁOŻENIE NOWYCH TYNKÓW;
 -MALOWANIE ELEWACJI FARBĄ ELEWACYJNĄ KOLOR DO UZGODNIENIA Z INWESTOREM.

<p>CONSTRUCTO ul. 72/000/017 e-mail: biuro@constructo.pl tel: 89 815 84 77 NIP: 5813 64 77</p>	NAZWA MIEJSCA: PROJEKT BUDOWLANO-WYKONAWCZY REMONTU BUDYNKU ŚWETLICY W MIEJSCOWOŚCI PLUSKI NA DZ. NR 891, OBRĘB 0009 PLUSKI, GMINA STAWIGUDA, POWIAT OLSZTYN, WOJ. WARMIŃSKO-MAZURSKIE			
	LOKALIZACJA: Pluski, gmina Stawiguda dz. nr 891, obręb 0009 Pluski	INWESTOR: Gmina Stawiguda Oleczyska 10, 11-034 Stawiguda	UPR. NR 17/16006/2017	
	PROJEKTOWY BRANŻA ARCHITEKTURA mgr inż. arch. Emilia Kierstan	PROJEKTOWY BRANŻA INŻYNIERIA mgr inż. Kamili Otdziejewski	WAJ/008/P/004/14	
	NAZWA RYSUNKU: ELEWACJE		NR RYSUNKU: A07	
FAZA PROJEKTU: BUDOWLANO-WYKONAWCZY		BRANŻA: ARCHITEKTURA		
DATA: PAŹDZIERNIK 2019		SKALA: 1:100		