

**UCHWAŁA NR XXII/181/2020
RADY GMINY STAWIGUDA**

z dnia 18 czerwca 2020 r.

w sprawie przystąpienia do sporządzenia miejscowego planu zagospodarowania przestrzennego dla linii elektroenergetycznej wysokiego napięcia 110 kV relacji Olsztyn Mątki - Olsztynek w obrębach geodezyjnych: Tomaszkowo, Bartąg, Gąglawki, Dorotowo, Stawiguda, Wymój, Zezuj, Gryżliny, gmina Stawiguda

Na podstawie art. 18 ust. 2 pkt 5 ustawy z dnia 08 marca 1990 r. o samorządzie gminnym (t.j. Dz. U. z 2020 r. poz. 713) oraz art. 14 ust. 1 i 2, art. 27 ustawy z dnia 27 marca 2003 r. o planowaniu i zagospodarowaniu przestrzennym (j. t. Dz. U. z 2020 r. poz. 293), Rada Gminy Stawiguda uchwala, co następuje:

§ 1. Przystępuje się do sporządzenia miejscowego planu zagospodarowania przestrzennego dla linii elektroenergetycznej wysokiego napięcia 110 kV relacji Olsztyn Mątki – Olsztynek w obrębach geodezyjnych: Tomaszkowo, Bartąg, Gąglawki, Dorotowo, Stawiguda, Wymój, Zezuj, Gryżliny, gmina Stawiguda, którego granice zostały określone na załączniku graficznym, będącym integralną częścią uchwały.

§ 2. Wykonanie uchwały powierza się Wójtowi Gminy Stawiguda.

§ 3. Uchwała wchodzi w życie z dniem podjęcia.

Przewodniczący Rady Gminy

Grzegorz Kolakowski



1:10000

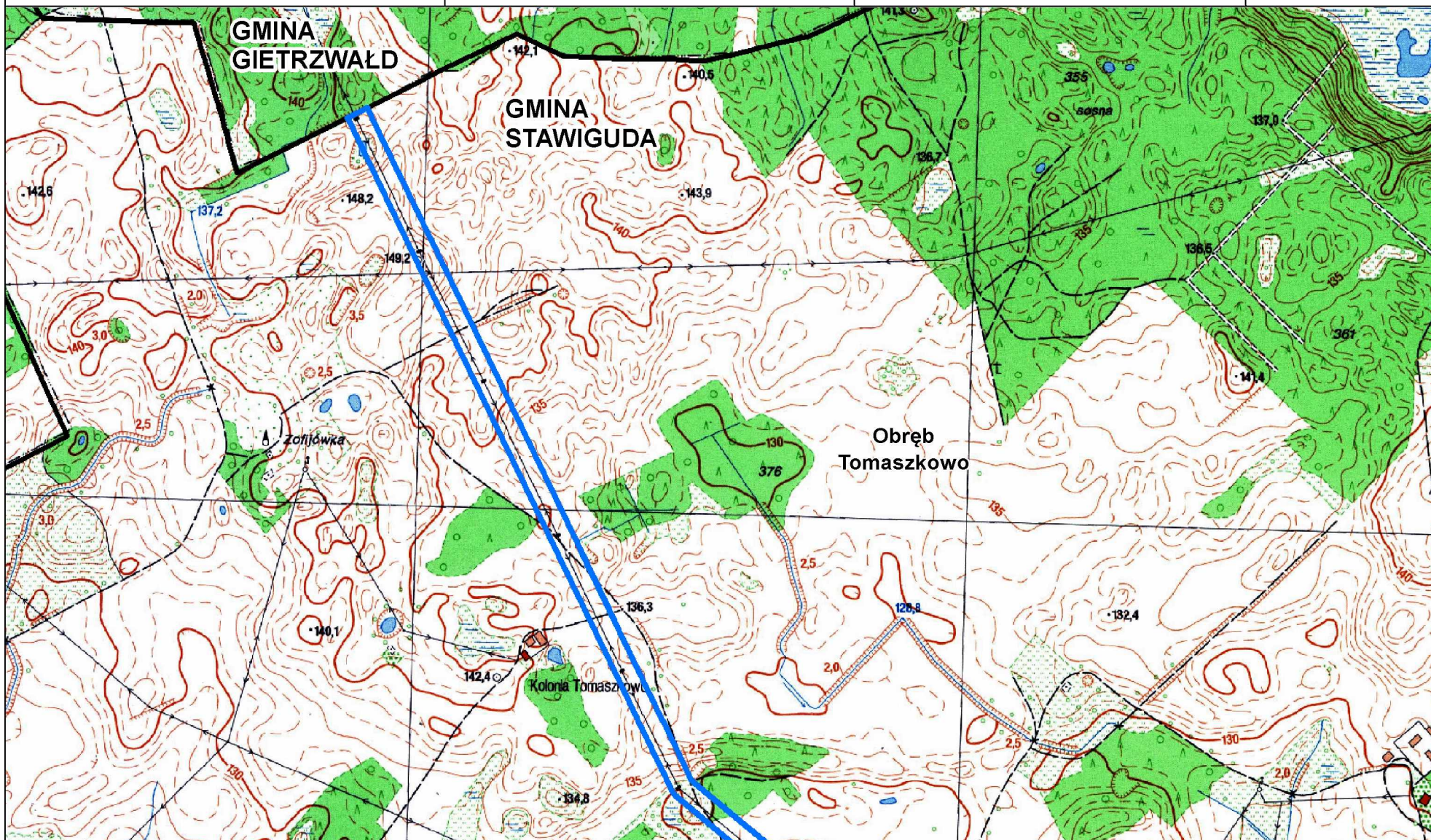


Oznaczenie:

— Granica planu miejscowego

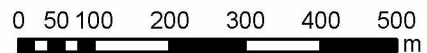
Załącznik nr 1
do Uchwały Nr XXII/181/2020
Rady Gminy Stawiguda
z dnia 18 czerwca 2020 r.

Arkusz 1 z 11





1:10000

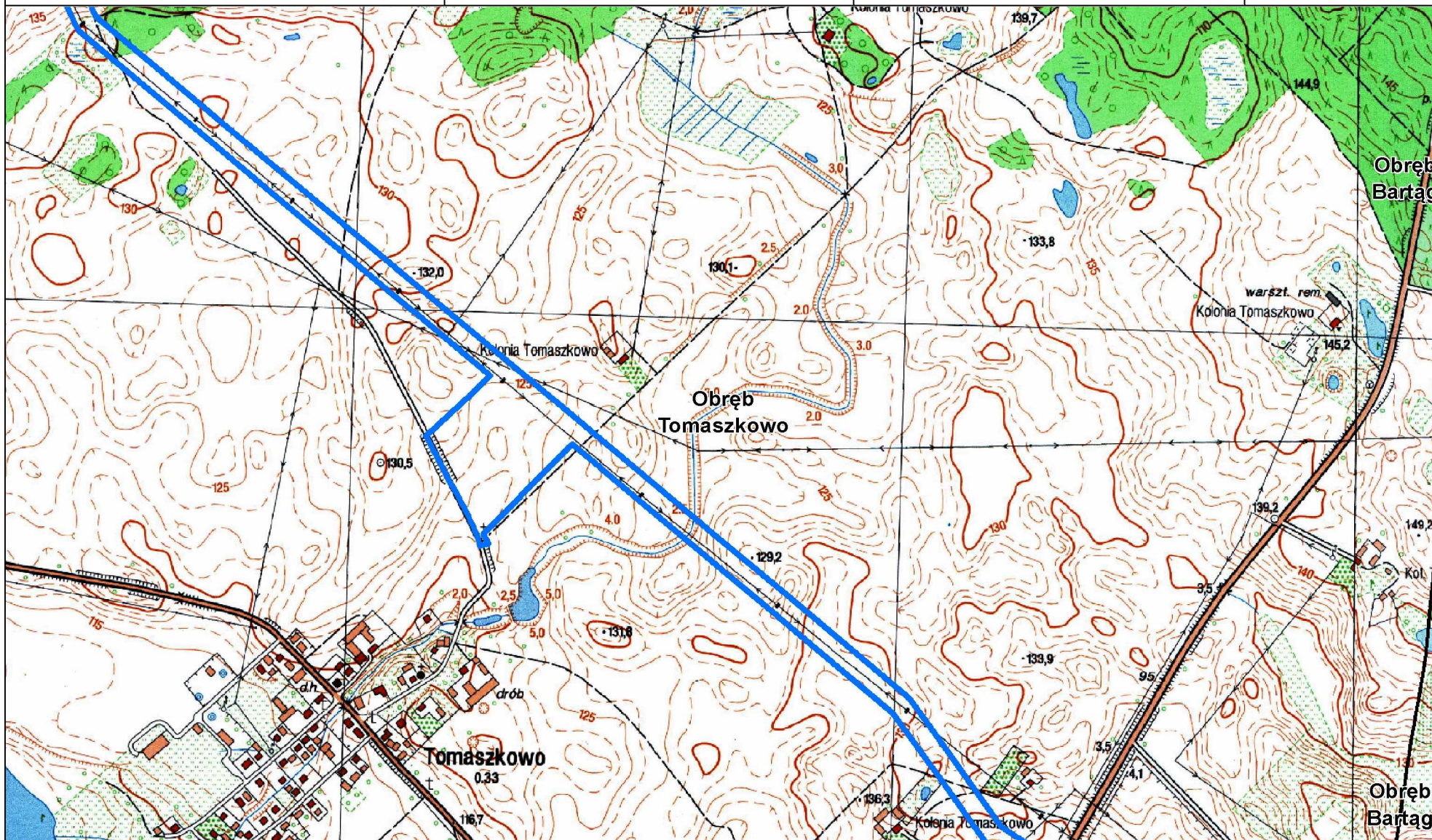


Oznaczenie:

— Granica planu miejscowego

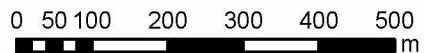
Załącznik nr 1
do Uchwały Nr XXII/181/2020
Rady Gminy Stawiguda
z dnia 18 czerwca 2020 r.

Arkusz 2 z 11





1:10000

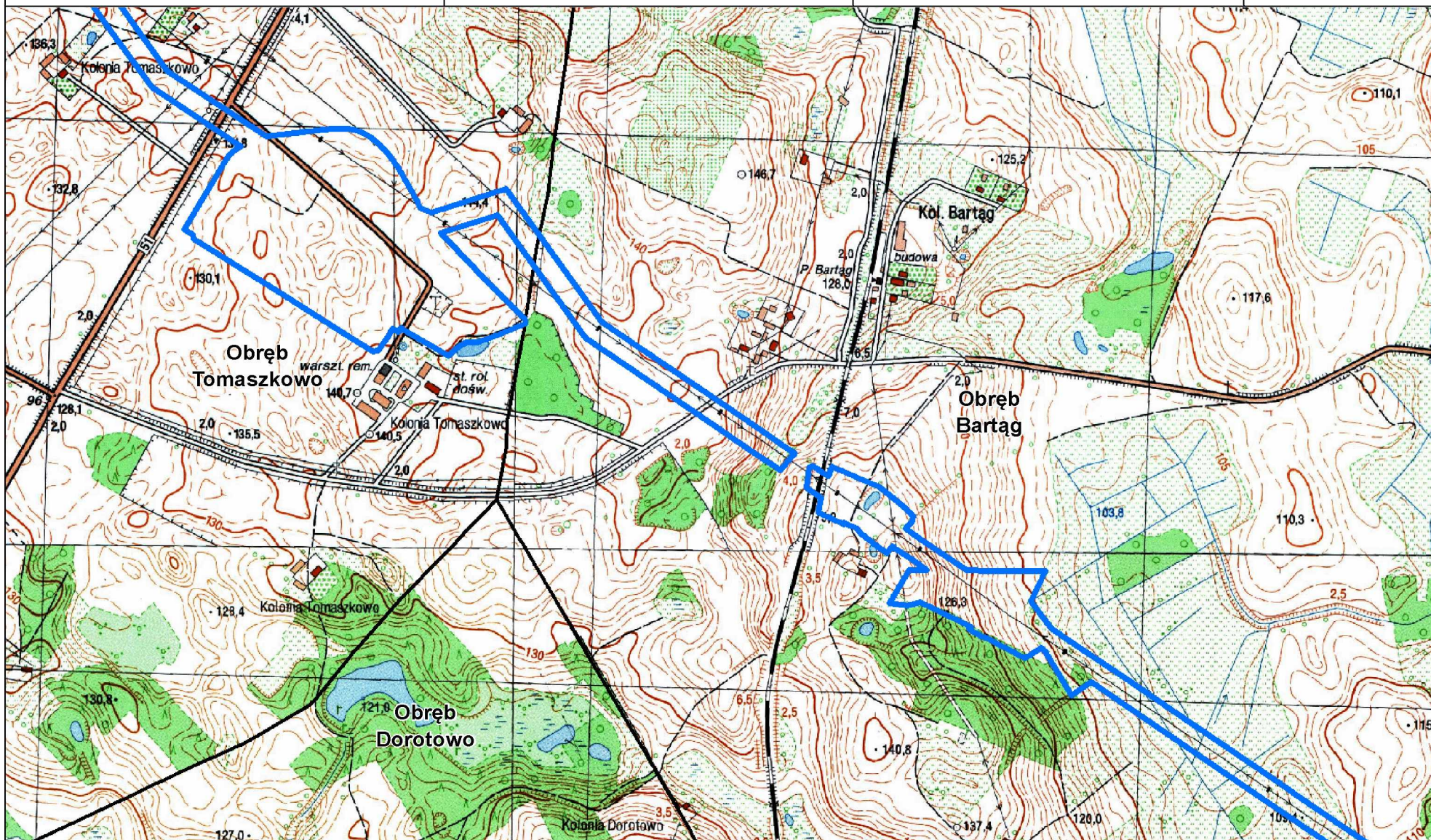


Oznaczenie:

— Granica planu miejscowego

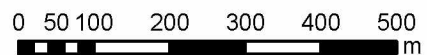
Załącznik nr 1
do Uchwały Nr XXII/181/2020
Rady Gminy Stawiguda
z dnia 18 czerwca 2020 r.

Arkusze 3 z 11





1:10000

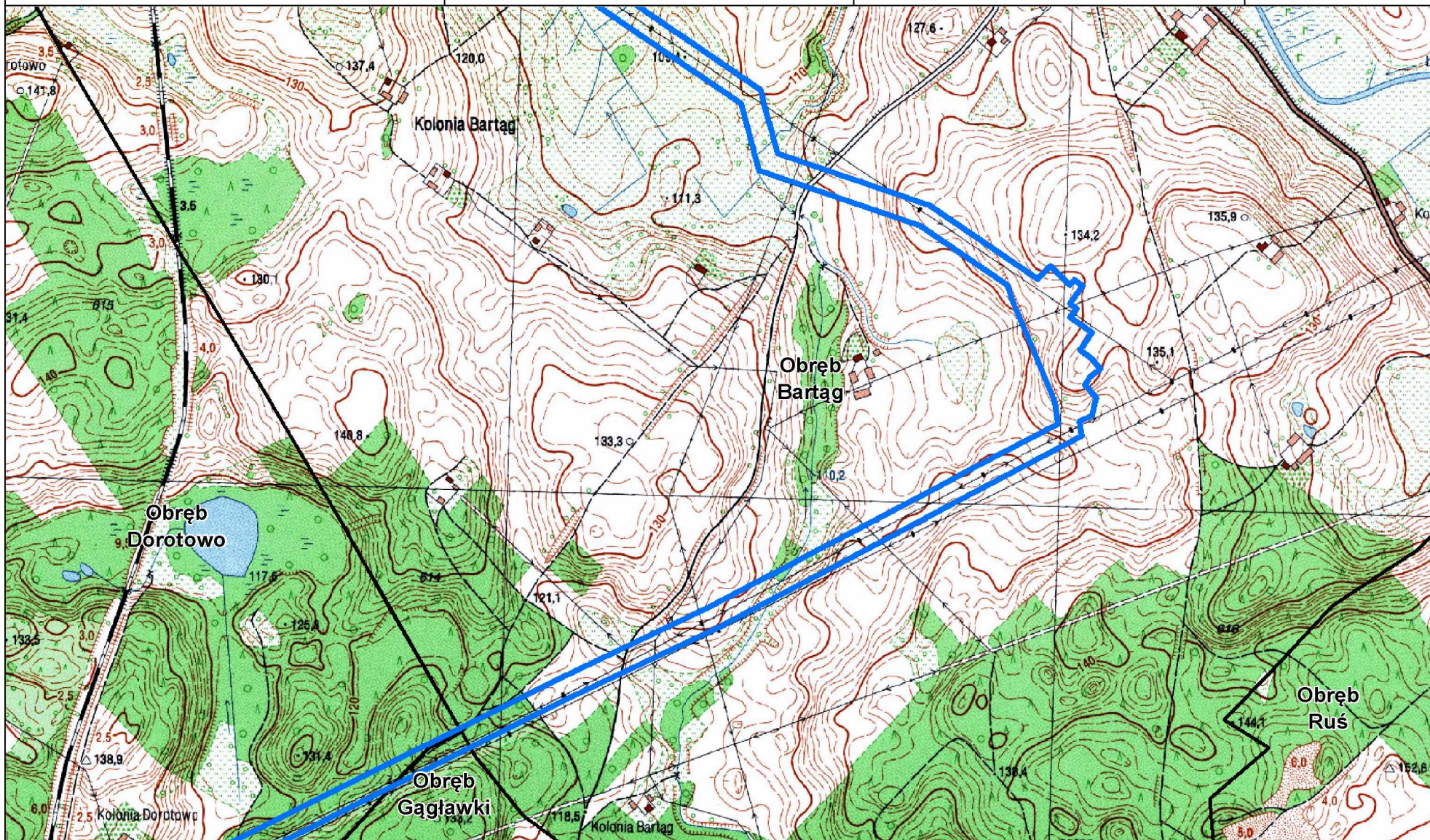


Oznaczenie:

 Granica planu miejscowego

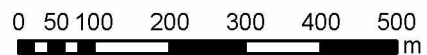
Załącznik nr 1
do Uchwały Nr XXII/181/2020
Rady Gminy Stawiguda
z dnia 18 czerwca 2020 r.

Arkusze 4 z 11





1:10000

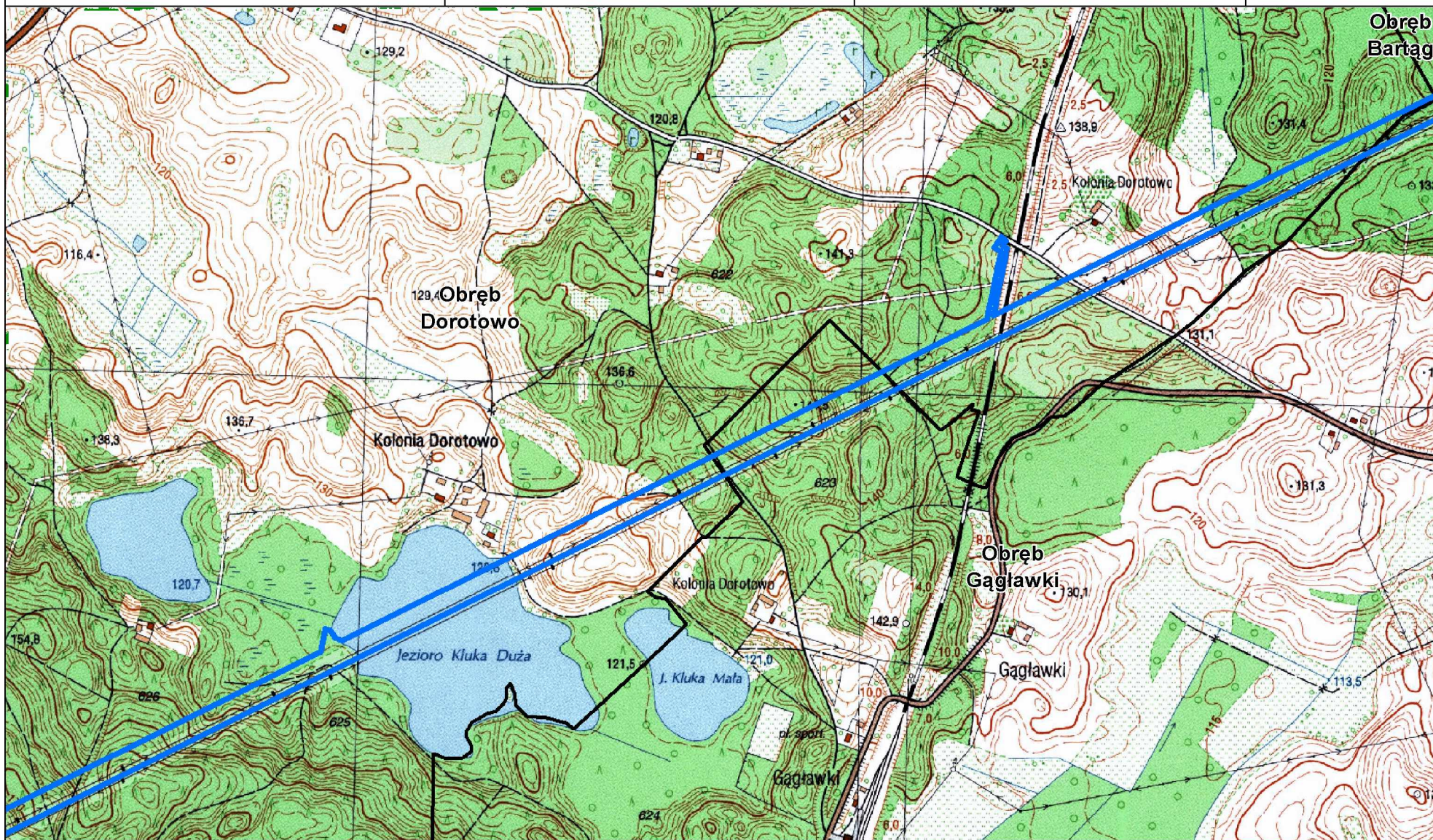


Oznaczenie:

— Granica planu miejscowego

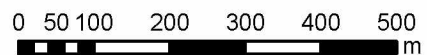
Załącznik nr 1
do Uchwały Nr XXII/181/2020
Rady Gminy Stawiguda
z dnia 18 czerwca 2020 r.

Arkusze 5 z 11





1:10000

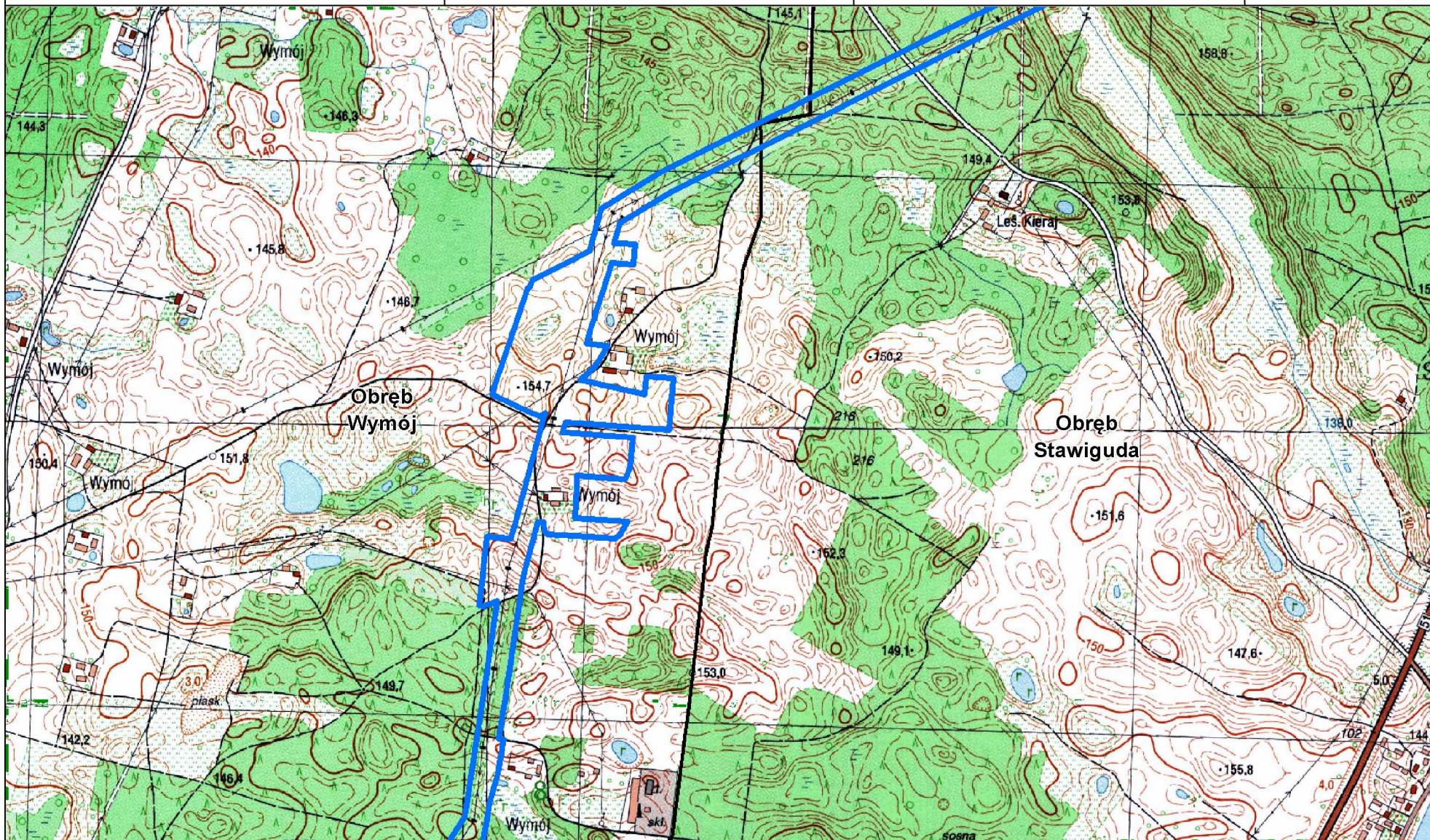


Oznaczenie:

— Granica planu miejscowego

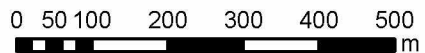
Załącznik nr 1
do Uchwały Nr XXII/181/2020
Rady Gminy Stawiguda
z dnia 18 czerwca 2020 r.

Arkusz 7 z 11





1:10000

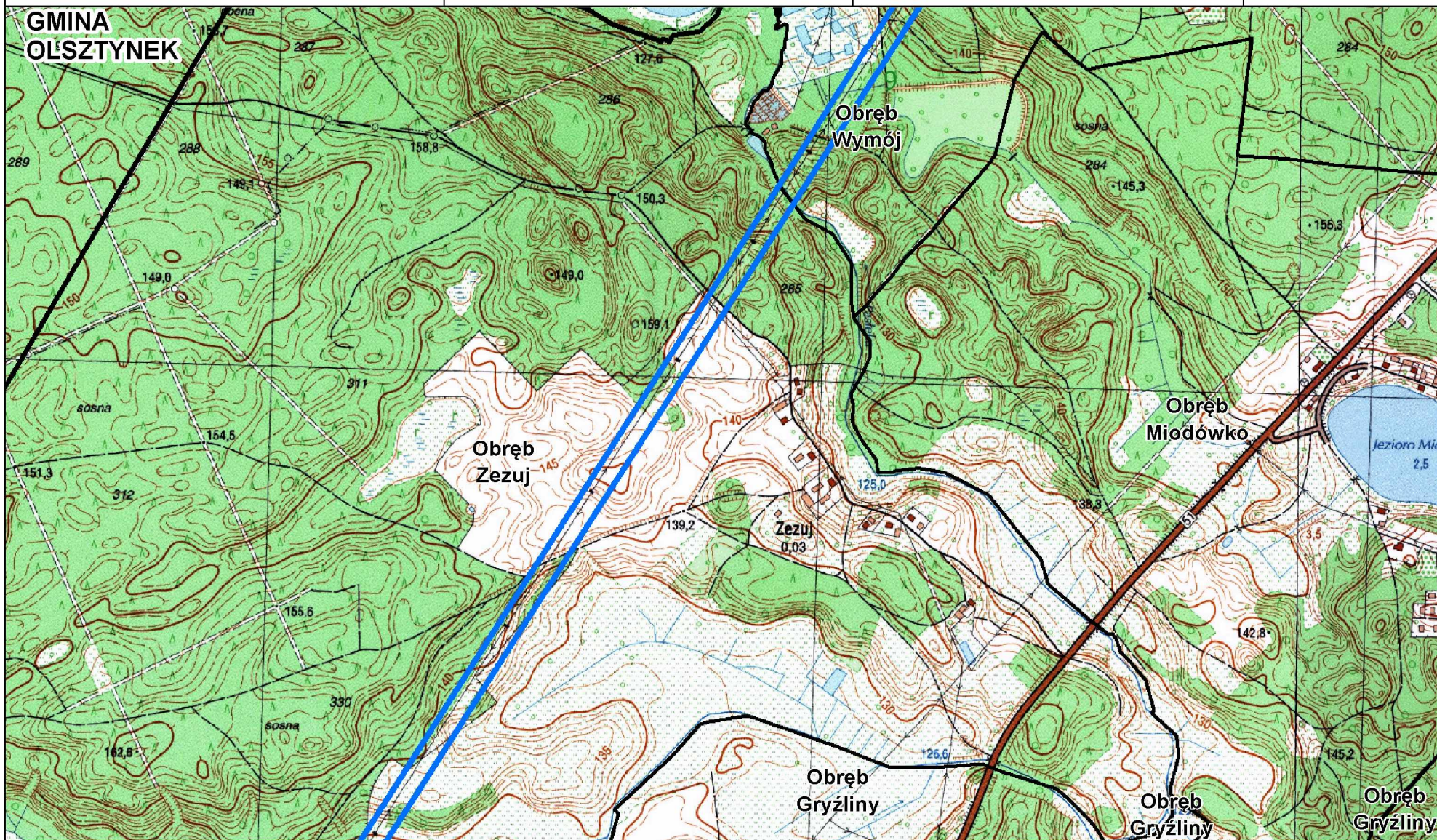


Oznaczenie:

— Granica planu miejscowego

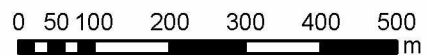
Załącznik nr 1
do Uchwały Nr XXII/181/2020
Rady Gminy Stawiguda
z dnia 18 czerwca 2020 r.

Arkusz 9 z 11





1:10000

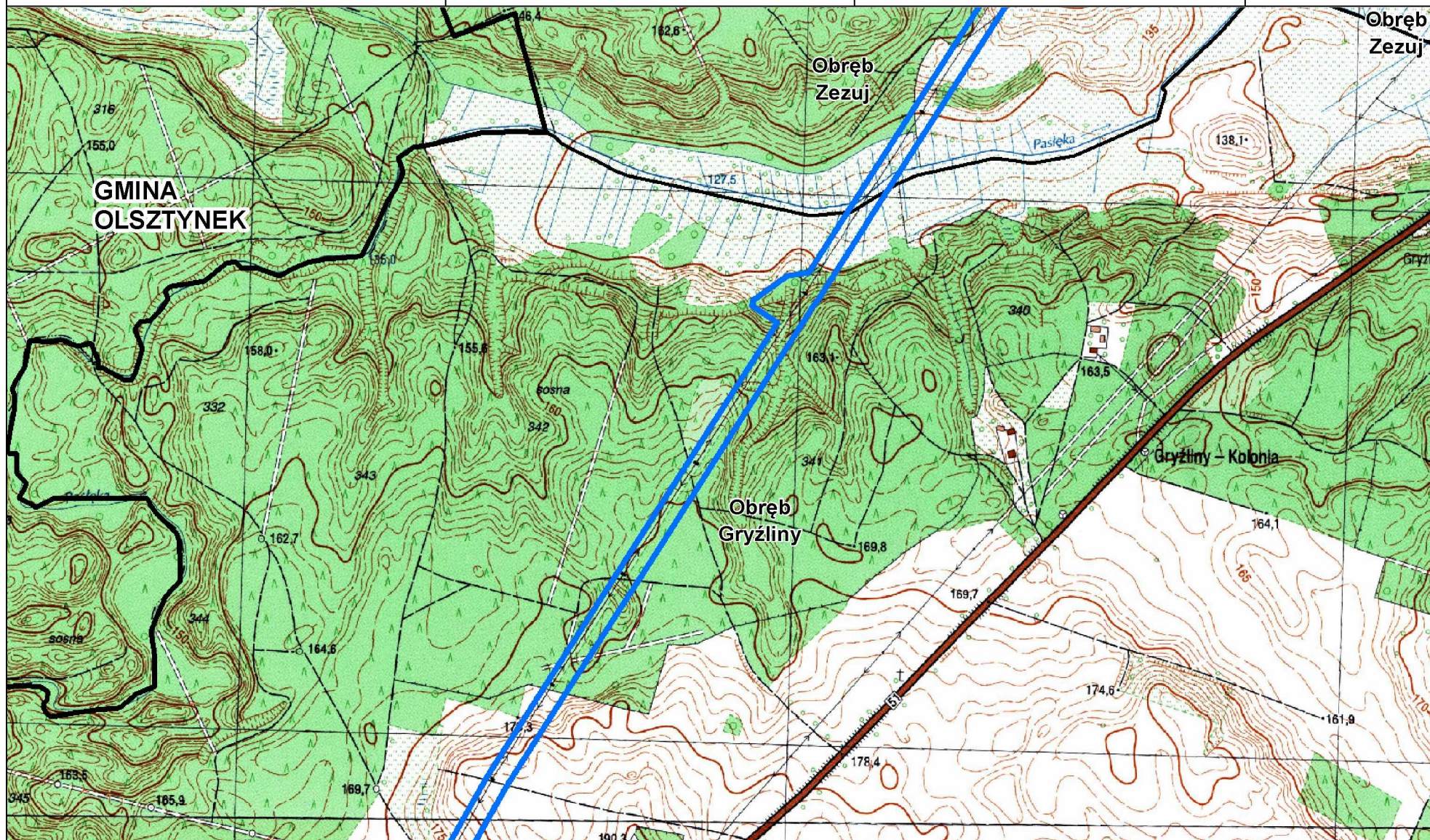


Oznaczenie:

 Granica planu miejscowego

Załącznik nr 1
do Uchwały Nr XXII/181/2020
Rady Gminy Stawiguda
z dnia 18 czerwca 2020 r.

Arkusz 10 z 11



UZASADNIENIE

Przystępuje się do opracowania miejscowego planu zagospodarowania przestrzennego dla linii elektroenergetycznej wysokiego napięcia 110 kV relacji Olsztyn Mątki - Olsztynek w obrębach geodezyjnych: Tomaszkowo, Bartąg, Gałławki, Dorotowo, Stawiguda, Wymój, Zezuj, Gryżliny, gmina Stawiguda.

Procedura została wszczęta na wniosek Inwestora ENERGA-OPERATOR S.A. z siedzibą w Gdańsku 80-557 przy ul. Marynarki Polskiej 130. Inwestor wnioskiem z dnia 9 września 2019 roku wystąpił do Wójta Gminy Stawiguda o przystąpienie do sporządzenia miejscowego planu zagospodarowania przestrzennego w związku z planowaną inwestycją celu publicznego o znaczeniu ponadlokalnym, polegającą na modernizacji istniejącej napowietrznej linii elektroenergetycznej 110 kV relacji Olsztyn Mątki – Olsztynek.

Niniejsza inwestycja stanowi niezbędny element systemu poprawy niezawodności i efektywności zasilania obecnych i przyszłych odbiorców energii elektrycznej. Modernizacja sieci zapewni stały dopływ energii do licznych gospodarstw domowych oraz przedsiębiorstw na znacznym obszarze. Zapewni to także bezpieczeństwo energetyczne, poprzez niwelację zagrożenia przerwaniem dostaw energii np. wskutek awarii, czy katastrofy energetycznej. Tym samym inwestycja pozwoli sprostać wzrastającemu zapotrzebowaniu na energię elektryczną osobom fizycznym i podmiotom gospodarczym, jak również wpłynie na rozwój obszarów, na których inwestorzy planują zrealizować swoje inwestycje.

Istniejąca linia elektroenergetyczna 110 kV jest wskazana w Studium gminy Stawiguda przyjętym Uchwałą Nr XLII/417/2018 Rady Gminy Stawiguda z dnia 15 października 2018 r. w sprawie zmiany Studium uwarunkowań i kierunków zagospodarowania przestrzennego gminy Stawiguda. Linia została oznaczona w załącznikach graficznych i tekstowych do Uchwały. Zadanie polegające na modernizacji linii zostało wymienione m. in. w rozdziale 8 tekstu Studium „Obszary, na których rozmieszczone będą inwestycje celu publicznego o znaczeniu ponadlokalnym”.

Ponadto inwestycja została ujęta w Planie zagospodarowania przestrzennego województwa warmińsko-mazurskiego przyjętym Uchwałą Nr XXXIX/832/18 Sejmiku Województwa Warmińsko-Mazurskiego z dnia 28 sierpnia 2018 r. w sprawie uchwalenia Planu zagospodarowania przestrzennego województwa warmińsko-mazurskiego (Dz. Urz. Woj. Warm.-Maz. z dnia 4 października 2018 r. Poz. 4173). W rozdziale „I. Rozmieszczenie inwestycji celu publicznego o znaczeniu ponadlokalnym” wskazano zadania z zakresu infrastruktury technicznej a wśród nich „Modernizację linii 110 kV Olsztyn Mątki – Olsztynek” na terenie gmin: Olsztynek, Gietrzwałd, Jonkowo, Stawiguda.

Inwestycja wynika z Planu Rozwoju na lata 2017-2022 opracowanego przez ENERGA-OPERATOR S.A.

Zamierzone przedsięwzięcie stanowi inwestycję celu publicznego zgodnie z art. 6 ust. 2 ustawy z dnia 21 sierpnia 1997 r. o gospodarce nieruchomościami. Zgodnie z przywołanym przepisem, celami publicznymi są: „budowa i utrzymywanie ciągów drenażowych, przewodów i urządzeń służących do przesyłania lub dystrybucji płynów, pary, gazów i energii elektrycznej, a także innych obiektów i urządzeń niezbędnych do korzystania z tych przewodów i urządzeń.”

Zgodnie z art. 4 ustawy z dnia 27 marca 2003 r. o planowaniu i zagospodarowaniu przestrzennym: „ustalenie przeznaczenia terenu, rozmieszczenie inwestycji celu publicznego oraz określenie sposobów zagospodarowania i warunków zabudowy terenu następuje w miejscowym planie zagospodarowania przestrzennego.”

Inwestycja ma charakter celu publicznego, co oznacza, że zgodnie z art. 21 ust. 2 pkt. 4 ustawy z dnia 27 marca 2003 r. o planowaniu i zagospodarowaniu przestrzennym, koszty sporządzenia planu miejscowego zostaną pokryte przez Inwestora i tym samym nie obciążą budżetu gminy.

Sporządzenie miejscowego planu zagospodarowania przestrzennego pozwoli na formalne przygotowania terenu w części obrębów geodezyjnych: Tomaszkowo, Bartąg, Gąglawki, Dorotowo, Stawiguda, Wymój, Zezuj, Gryźliny pod planowaną inwestycję.

Celem określenia sposobów zagospodarowania terenów i zabudowy, stwierdzono konieczność rozpoczęcia procedury planistycznej w trybie ustawy z dnia 27 marca 2003 r. o planowaniu i zagospodarowaniu przestrzennym.