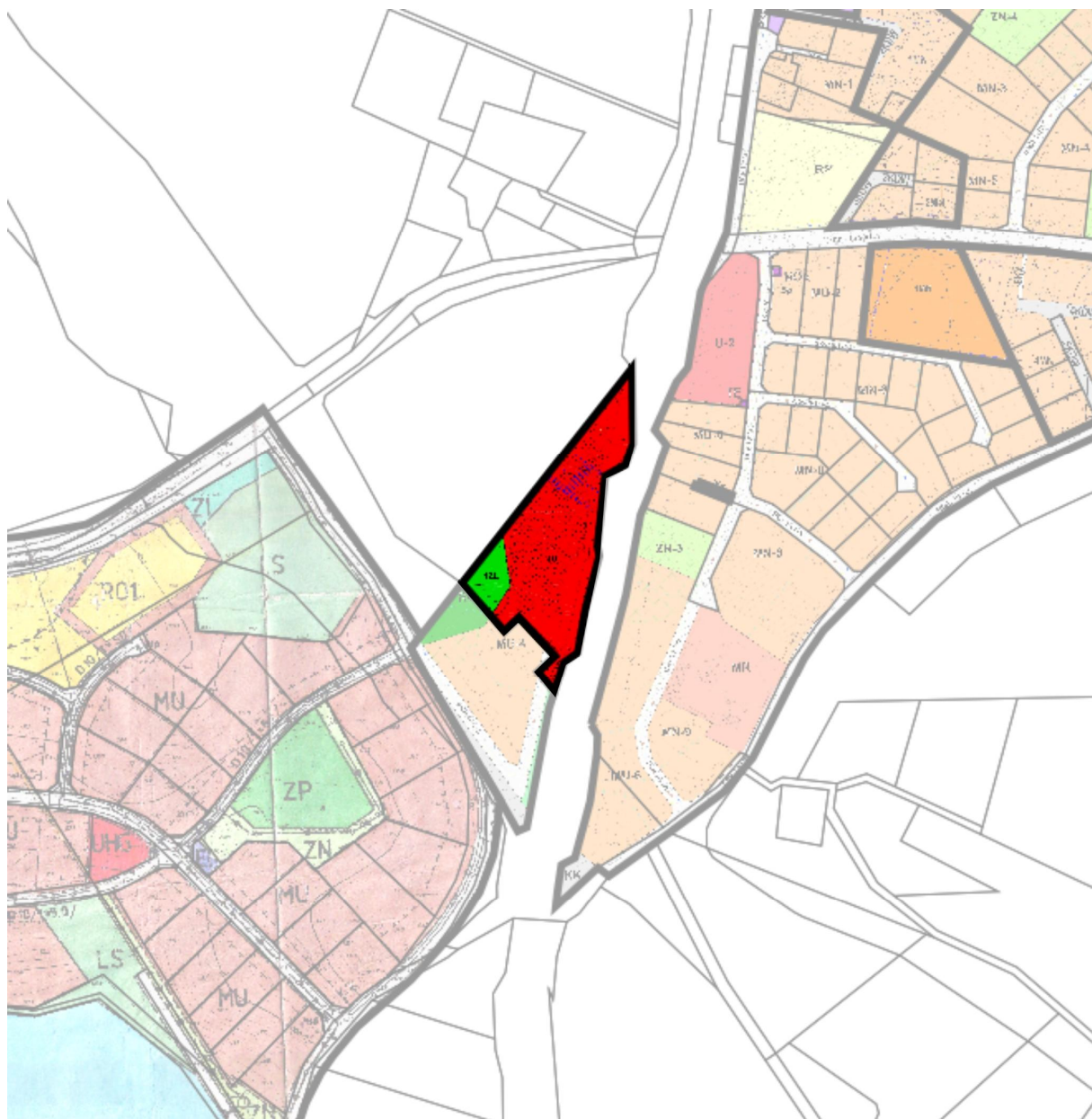


PROGNOZA ODDZIAŁYWANIA NA ŚRODOWISKO PROJEKTU
MIEJSCOWEGO PLANU ZAGOSPODAROWANIA PRZESTRZENNEGO
TERENU ZABUDOWY USŁUGOWEJ POŁOŻONEGO
PRZY ULICY SPORTOWEJ PASJI W OBRĘBIE BARTAĞ
GMINA STAWIGUDA



AUTOR OPRACOWANIA

MGR INŻ. PAWEŁ JABŁOŃSKI

SPECJALISTA W ZAKRESIE
KSZTAŁTOWANIA I OCHRONY ŚRODOWISKA

Paweł Jabłoński
mgr inż. Paweł Jabłoński

OLSZTYN – LUTY 2020 r.

S P I S T R E Ś C I

CZĘŚĆ OPISOWA

WSTĘP.....	4
1. INFORMACJE O ZAWARTOŚCI, GŁÓWNYCH CELACH PROJEKTOWANEGO DOKUMENTU ORAZ JEGO POWIĄZANIACH Z INNYMI DOKUMENTAMI	
1.1. PODSTAWA PRAWNA I MERYTORYCZNA ORAZ ZAKRES PROGNOZY.....	4
1.2. CEL OPRACOWANIA PROGNOZY I METODY PRACY.....	5
1.3. INFORMACJA O ZAWARTOŚCI I GŁÓWNYCH CELACH PROJEKTU PLANU	
1.3.1. STRUKTURA PROJEKTU PLANU.....	5
1.3.2. CEL SPORZĄDZENIA PROJEKTU PLANU.....	6
1.3.3. ZASADY ZAGOSPODAROWANIA OBSZARU.....	6
1.4. ZMIANY W ZAGOSPODAROWANIU OBSZARU – RÓŻNICE POMIĘDZY PRZEZNACZENIEM TERENÓW OKREŚLONYM W OBOWIĄZUJĄCYM PLANIE MIEJSCOWYM A PROJEKTEM PLANU.....	9
1.5. POWIĄZANIE USTALEŃ ZAWARTYCH W PROJEKCIE PLANU Z INNYMI DOKUMENTAMI.....	10
2. INFORMACJE O METODACH ZASTOSOWANYCH PRZY SPORZĄDZANIU PROGNOZY.....	21
3. PROPOZYCJE DOTYCZĄCE PRZEWIDYWANYCH METOD ANALIZY SKUTKÓW REALIZACJI POSTANOWIEŃ PROJEKTU PLANU ORAZ CZĘSTOTLIWOŚCI JEJ PRZEPROWADZANIA.....	21
4. INFORMACJE O MOŻLIWYM TRANSGRANICZNYM ODDZIAŁYWANIU NA ŚRODOWISKO.....	22
5. ISTNIEJĄCY STAN ŚRODOWISKA ORAZ POTENCJALNE ZMIANY JEGO STANU W PRZYPADKU BRAKU REALIZACJI PROJEKTU PLANU	
5.1. ISTNIEJĄCY STAN ŚRODOWISKA.....	22
5.2. POTENCJALNE ZMIANY ISTNIEJĄCEGO STANU ŚRODOWISKA W PRZYPADKU BRAKU REALIZACJI PROJEKTU PLANU.....	25
6. STAN ŚRODOWISKA NA OBSZARACH OBJĘTYCH PRZEWIDYWANYM ZNACZĄCYM ODDZIAŁYWANIEM.....	25
7. ISTNIEJĄCE PROBLEMY OCHRONY ŚRODOWISKA ISTOTNE Z PUNKTU WIDZENIA REALIZACJI PROJEKTU PLANU, W SZCZEGÓLNOŚCI DOTYCZĄCE OBSZARÓW PODLEGAJĄCYCH OCHRONIE NA PODSTAWIE USTAWY Z DNIA 16 KWIEŃNIA 2004 R. O OCHRONIE PRZYRODY.....	25
8. CELE OCHRONY ŚRODOWISKA USTANOWIONE NA SZCZEBLU MIĘDZYNARODOWYM, WSPÓLOTOWYM I KRAJOWYM, ISTOTNE Z PUNKTU WIDZENIA PROJEKTU PLANU, ORAZ SPOSOBY, W JAKICH TE CELE I INNE PROBLEMY ŚRODOWISKA ZOSTAŁY UWZGLĘDNIONE PODCZAS OPRACOWYWANIA PROJEKTU PLANU.....	25

9. PRZEWIDYWANE ZNACZĄCE ODDZIAŁYWANIA, W TYM ODDZIAŁYWANIA BEZPOŚREDNIE, POŚREDNIE, WTÓRNE, SKUMULOWANE, KRÓTKOTERMINOWE, ŚREDNIOTERMINOWE I DŁUGOTERMINOWE, STAŁE I CHWILOWE ORAZ POZYTYWNE I NEGATYWNE, NA CELE I PRZEDMIOT OCHRONY OBSZARU NATURA 2000 ORAZ INTEGRALNOŚĆ TEGO OBSZARU, A TAKŻE ŚRODOWISKO.....30
10. ROZWIĄZANIA MAJĄCE NA CELU ZAPOBIEGANIE, OGRANICZANIE LUB KOMPENSACJĘ PRZYRODNICZĄ NEGATYWNYCH ODDZIAŁYWAŃ NA ŚRODOWISKO, MOGĄCYCH BYĆ REZULTATEM REALIZACJI PROJEKTU PLANU, W SZCZEGÓLNOŚCI NA CELE I PRZEDMIOT OCHRONY OBSZARU NATURA 2000 ORAZ INTEGRALNOŚĆ TEGO OBSZARU.....34
11. ROZWIĄZANIA ALTERNATYWNE DO ROZWIĄZAŃ ZAWARTYCH W PROJEKCIE PLANU WRAZ Z UZASADNIENIEM ICH WYBORU ORAZ OPIS METOD DOKONANIA OCENY PROWADZĄCEJ DO TEGO WYBORU ALBO WYJAŚNIENIE BRAKU ROZWIĄZAŃ ALTERNATYWNYCH, W TYM WSKAZANIA NAPOTKANYCH TRUDNOŚCI WYNIKAJĄCYCH Z NIEDOSTATKÓW TECHNIKI LUB LUK WE WSPÓŁCZESNEJ WIEDZY.....35
12. PODSUMOWANIE I WNIOSKI.....35
13. STRESZCZENIE W JĘZYKU NIESPECJALISTYCZNYM.....36
- OŚWIADCZENIE WYNIKAJĄCE Z ART. 51 UST. 2 PKT. 1 LIT F USTAWY Z DNIA 3 PAŹDZIERNIKA 2008 R. *O UDOSTĘPNIANIU INFORMACJI O ŚRODOWISKU I JEGO OCHRONIE, UDZIALE SPOŁECZEŃSTWA W OCHRONIE ŚRODOWISKA ORAZ O OCENACH ODDZIAŁYWANIA NA ŚRODOWISKO* (T.J. Dz. U. z 2018 R. POZ. 2081 ZE ZM.).

CZĘŚĆ KARTOGRAFICZNA

ZAŁĄCZNIK GRAFICZNY W SKALI 1:1000 PN. „RYSUNEK DO PROGNOZY ODDZIAŁYWANIA NA ŚRODOWISKO PROJEKTU MIEJSCOWEGO PLANU ZAGOSPODAROWANIA PRZESTRZENNEGO TERENU ZABUDOWY USŁUGOWEJ POŁOŻONEGO PRZY UL. SPORTOWEJ PASJI W OBRĘBIE BARTAĞ, GMINA STAWIGUDA”.

WSTĘP

Niniejsza prognoza oddziaływania na środowisko powstała dla potrzeb projektu miejscowego planu zagospodarowania przestrzennego obszaru określonego załącznikiem graficznym do Uchwały Nr XII/87/2019 z dnia 12 września 2019 r. Rady Gminy Stawiguda w sprawie przystąpienia do sporządzenia częściowej zmiany miejscowego planu zagospodarowania przestrzennego w obrębie Bartąg, gmina Stawiguda.

Zgodnie z art. 17 pkt 4 ustawy z dnia 27 marca 2003 r. *o planowaniu i zagospodarowaniu przestrzennym* (t.j. Dz. U. z 2018 r. poz. 1945 ze zm.) wójt po podjęciu przez radę gminy uchwały o przystąpieniu do sporządzenia planu miejscowego, sporządza projekt planu (...) wraz z prognozą oddziaływania na środowisko. Prognoza oddziaływania na środowisko jest elementem strategicznej oceny oddziaływania na środowisko, o której mowa w ustawie o z dnia 3 października 2008 r. *o udostępnianiu informacji o środowisku i jego ochronie, udziale społeczeństwa w ochronie środowiska oraz o ocenach oddziaływania na środowisko* (t.j. Dz. U. z 2018 r. poz. 2081 ze zm.). Zgodnie z art. 46 pkt 1 w/w ustawy projekt planu zagospodarowania przestrzennego wymaga przeprowadzenia strategicznej oceny oddziaływania na środowisko. W myśl art. 51 ust. 1 cytowanej ustawy organ opracowujący projekt planu sporządza prognozę oddziaływania na środowisko.

Niniejsza Prognoza oddziaływania na środowisko projektu miejscowego planu zagospodarowania przestrzennego terenu zabudowy usługowej położonego przy ul. Sportowej Pasji w obrębie Bartąg, gmina Stawiguda odnosi się do terenu objętego obowiązującym planem miejscowym tj.: „Zmiana miejscowego planu zagospodarowania przestrzennego terenów zabudowy mieszkaniowej w obrębie geodezyjnym Bartąg, gmina Stawiguda – jednostka H” uchwalonego Uchwałą Nr XX/216/2016 z dnia 15 grudnia 2016 roku.

1. INFORMACJE O ZAWARTOŚCI, GŁÓWNYCH CELACH PROJEKTOWANEGO DOKUMENTU ORAZ JEGO POWIĄZANIACH Z INNYMI DOKUMENTAMI

1.1. PODSTAWA PRAWNA I MERYTORYCZNA ORAZ ZAKRES PROGNOZY

Zgodnie z art. 17 pkt. 4 ustawy z dnia 27 marca 2003 r. *o planowaniu i zagospodarowaniu przestrzennym* projekt miejscowego planu zagospodarowania przestrzennego sporządza się wraz z prognozą oddziaływania tego planu na środowisko, uwzględniając ustalenia studium uwarunkowań i kierunków zagospodarowania przestrzennego gminy.

W prognozie oddziaływania na środowisko analizie i ocenie podlega projekt uchwały w sprawie miejscowego planu zagospodarowania przestrzennego (tekst) wraz z rysunkiem, stanowiącym załącznik graficzny uchwały. Szczegółowy zakres informacji wymaganych w prognozie określa art. 51 ust. 2 ustawy z dnia 3 października 2008 r. *o udostępnianiu informacji o środowisku i jego ochronie, udziale społeczeństwa w ochronie środowiska oraz o ocenach oddziaływania na środowisko*. Zgodnie z art. 52 ust. 1 ww. ustawy, informacje zawarte w prognozie oddziaływania na środowisko muszą być opracowane stosownie do stanu współczesnej wiedzy i metod oceny, a także dostosowane do zawartości i stopnia szczegółowości informacji zawartych w projekcie planu miejscowego.

Stosownie do wymogu art. 53 ww. ustawy zakres i stopień szczegółowości informacji wymaganych w prognozie oddziaływania na środowisko został określony w piśmie Regionalnego Dyrektora Ochrony Środowiska w Olsztynie – znak WOOŚ.411.128.2019.MK z dnia 27 listopada 2019 r. oraz w piśmie Państwowego Powiatowego Inspektora Sanitarnego w Olsztynie – znak ZNS.4082.103.2019.KR z dnia 27 listopada 2019 r.

Podstawę merytoryczną opracowania prognozy stanowią:

- Projekt miejscowego planu zagospodarowania przestrzennego terenu zabudowy usługowej położonego przy ul. Sportowej Pasji w obrębie Bartąg, gmina Stawiguda.

- Obowiązujący miejscowy plany zagospodarowania przestrzennego pn.: „Zmiana miejscowego planu zagospodarowania przestrzennego terenów zabudowy mieszkaniowej w obrębie geodezyjnym Bartąg, gmina Stawiguda – jednostka H” uchwalony Uchwałą Nr XX/216/2016 z dnia 15 grudnia 2016 roku.
- Publikacje związane z ochroną środowiska i przyrody.
- Akty i przepisy prawa związane z ochroną środowiska i przyrody.

Niniejsza prognoza wpływu ustaleń projektu planu na środowisko składa się z następujących części:

- opisowej zawierającej oceny hipotetycznej, oparte na zasadach logicznego wnioskowania, w tym opis poszczególnych elementów środowiska, ocenę ich stanu i wrażliwości, informacje o aktualnym zagospodarowaniu terenu i ustaleniach projektu planu, pełniącą funkcję informacyjną w stosunku do późniejszych etapów projektowania inwestycji, wskazując jakie problemy z zakresu ochrony środowiska muszą być w ich trakcie brane pod uwagę i rozwiązywane.
- kartograficznej stanowiącej integralną część niniejszego opracowania, na którą składa się rysunek w skali 1:1000 stanowiący załącznik graficzny.

Podczas sporządzania niniejszej prognozy nie napotkano na istotne trudności lub luki informacyjne, które uniemożliwiłyby identyfikację zagrożeń lub ocenę oddziaływania na poszczególne elementy środowiska.

1.2. CEL OPRACOWANIA PROGNOZY I METODY PRACY

Prognoza oddziaływania na środowisko miejscowego planu zagospodarowania przestrzennego jest elementem procedury oceny oddziaływania na środowisko planu. Podstawowym celem prognozy opracowywanej równocześnie z projektem miejscowego planu zagospodarowania przestrzennego jest identyfikacja możliwych wpływów na komponenty środowiska danego obszaru i zdrowie ludzi, jakie potencjalnie mogą nastąpić na skutek realizacji ustaleń planu oraz współpraca z autorem ustaleń planu w celu wyeliminowania niekorzystnych ustaleń, które mogą spowodować negatywne skutki dla środowiska. Ważnym zadaniem prognozy jest informowanie lokalnej społeczności, władz samorządowych i podmiotów gospodarczych o skutkach realizacji ustaleń planu. Rolą tego opracowania jest minimalizacja szkodliwej działalności człowieka na środowisko przyrodnicze w wyniku realizacji ustaleń planu, a także uzasadnienie decyzji zawartych w planie.

Prognoza, analizując skutki najsilniej obciążające środowisko pełni rolę informacyjną i ostrzegawczą w stosunku do późniejszych etapów projektowania inwestycji, wskazując jakie problemy z zakresu ochrony środowiska muszą być w ich trakcie brane pod uwagę i rozwiązywane, a także czym może grozić brak odpowiednich rozwiązań. Na etapie projektu planu sygnalizuje się dopiero możliwość wystąpienia zagrożeń w przyszłości, ale mogą one nie wystąpić lub mieć inny (łagodniejszy) charakter, o ile podejmie się odpowiednie działania zapobiegawcze na dalszych etapach projektowania dopuszczonych przedsięwzięć.

Celem niniejszego opracowania jest ocena projektu miejscowego planu zagospodarowania przestrzennego terenu zabudowy usługowej położonego przy ul. Sportowej Pasji w obrębie Bartąg, gmina Stawiguda w aspekcie ochrony zasobów naturalnych środowiska przyrodniczego i przedstawienia przewidywanych przekształceń środowiska oraz warunków życia ludzi w wyniku realizacji planu.

1.3. INFORMACJA O ZAWARTOŚCI I GŁÓWNYCH CELACH PROJEKTU PLANU

1.3.1. STRUKTURA PROJEKTU PLANU

Ustalenia projektu planu zostały sformułowane w trzech rozdziałach, z czego w niniejszym opracowaniu omówiono dwa pierwsze; ostatni, trzeci zawiera przepisy końcowe, które nie odnoszą się do możliwych oddziaływań ustaleń projektu planu na środowisko. Kolejnymi opisanymi rozdziałami dokumentu są:

- Rozdział I – Ustalenia ogólne – dotyczące całego terenu, zawierający:
 - przedmiot ustaleń planu,

- definicje terminów i pojęć zastosowanych w treści ustaleń,
- ustalenia zakresu rysunku planu,
- ustalenia zasad ochrony i kształtowania ładu przestrzennego,
- ustalenia zasad ochrony środowiska, przyrody i krajobrazu,
- ustalenia zasad kształtowania krajobrazu,
- ustalenia zasad ochrony dziedzictwa kulturowego i zabytków, w tym krajobrazów kulturowych oraz dóbr kultury współczesnej,
- wymagania wynikające z potrzeb kształtowania przestrzeni publicznych,
- zasady kształtowania zabudowy oraz wskaźniki zagospodarowania terenu (...),
- ustalenia dotyczące granic i sposobów zagospodarowania terenów lub obiektów podlegających ochronie, na podstawie odrębnych przepisów, terenów górniczych, a także obszarów szczególnego zagrożenia powodzią, obszarów osuwania się mas ziemnych, krajobrazów priorytetowych określonych w audycie krajobrazowym oraz w planach zagospodarowania przestrzennego województwa,
- szczegółowe zasady i warunki scalania i podziału nieruchomości objętych planem miejscowym,
- szczególne warunki zagospodarowania terenów oraz ograniczenia w ich użytkowaniu, w tym zakaz zabudowy,
- zasady modernizacji, rozbudowy i budowy systemów infrastruktury technicznej,
- zasady modernizacji, rozbudowy i budowy systemów komunikacji,
- sposób i termin tymczasowego zagospodarowania, urządzania i użytkowania terenów,
- stawki procentowe, na podstawie których ustala się opłatę, o której mowa w art. 36 ust. 4 ustawy o planowaniu i zagospodarowaniu przestrzennym,
- zadania własne gminy z zakresu infrastruktury technicznej,
- inwestycje celu publicznego o znaczeniu lokalnym,
- inwestycje celu publicznego o znaczeniu ponadlokalnym.
- Rozdział II – Ustalenia szczegółowe dotyczące poszczególnych terenów elementarnych.
- Rozdział III – Ustalenia końcowe.

1.3.2. CEL SPORZĄDZENIA PROJEKTU PLANU

Teren objęty planem stanowi własność prywatną i jest położony przy drodze dojazdowej położonej w pasie drogi krajowej S16. Istniejąca w granicach planu zabudowa, będąca w trakcie budowy, posiada zgodnie z pozwoleniem na budowę zaprojektowane sieci infrastruktury technicznej – wodociągową, kanalizacji sanitarnej i elektroenergetyczną, które zostaną włączone do istniejących sieci w odległości około 100 m od granic planu. Teren w zakresie infrastruktury technicznej zostanie wyposażony w media niezbędne do właściwego funkcjonowania obecnie realizowanej jak i przyszłej zabudowy. W zakresie komunikacji obsługiwany jest istniejącym zjazdem z drogi dojazdowej.

Celem projektu planu jest określenie nowego sposobu zagospodarowania terenu zgodnie z aktualnymi potrzebami oraz zmiana parametrów i wskaźników kształtujących zasady zabudowy i zagospodarowania.

1.3.3. ZASADY ZAGOSPODAROWANIA OBSZARU

Podstawowym elementem ustaleń projektu planu jest określenie przeznaczenia terenów i warunków ich zagospodarowania wynikających z potrzeb ochrony zasobów środowiska w kontekście rozwoju określonych funkcji. W granicach obszaru objętego projektem planu tereny elementarne przeznaczono pod:

- Zabudowę usługową (U.01)
- Las (ZL.01).

W ustaleniach projektu planu wprowadzono definicję najważniejszych pojęć tj.:

- przeznaczenie podstawowe – oznacza przeznaczenie, które przeważa na danym terenie elementarnym, zarówno w zakresie wykorzystania powierzchni terenu jak i kubatury;

- usługi nieuciążliwe – rozumiane jako działalność usługowa nie zaliczana do przedsięwzięć mogących znacząco oddziaływać na środowisko w rozumieniu przepisów o ochronie środowiska oraz działalność usługowa nie powodująca pogorszenia warunków użytkowania nieruchomości położonych w sąsiedztwie oraz działalność usługowa nie powodująca naruszenia standardów jakości środowiska mającego wpływ na zdrowie ludzi, w tym nie przekraczającą parametrów dopuszczalnych poziomów szkodliwych lub uciążliwych oddziaływań na środowisko poza obiektem usługowym tj.: emisji odorów, pyłów, dymów, hałasu, gromadzenia niebezpiecznych lub nieestetycznych materiałów oraz odpadów na otwartej przestrzeni;
- skomplikowane i i złożone warunki gruntowe – rozumiane jako warunki gruntowe związane z występowaniem niekorzystnych zjawisk geologicznych wymienionych w rozporządzeniu w sprawie ustalania geotechnicznych warunków posadawiania obiektów budowlanych.
- nieprzekraczalna linia zabudowy – rozumiana jako wyznaczona na rysunku planu linia, której w przestrzeni nie może przekroczyć żaden element obiektu budowlanego oraz niebędącej obiektem budowlanym reklamy za wyjątkiem lokalizacji dojeżdż i dojazdów, miejsc postojowych oraz infrastruktury technicznej lokalizowanej zgodnie z przepisami odrębnymi.

W poniższej tabeli zestawiono szczegółowe warunki kształtowania zabudowy i zagospodarowania, które wpływają na jakość środowiska w wyznaczonych terenach dla których określono rodzaj i zakres obowiązujących standardów środowiska.

Oznaczenie terenu w planie	Użytkowanie terenu		Zasady zagospodarowania
	Dopuszczalna funkcja na danym terenie	Rodzaj zabudowy	Ustalenia obowiązujące określające dopuszczalne oddziaływania na środowisko
U.01	Tereny zabudowy usługowej.	<p>Przeznaczenie podstawowe:</p> <ul style="list-style-type: none"> - zabudowa usługowa związana z prowadzeniem usług nieuciążliwych. ▪ Istniejące obiekty adaptowane. ▪ W ramach przeznaczenia podstawowego dopuszcza się lokalizację budynków administracyjno-socjalnych, budynków garażowych, obiektów i urządzeń sportowych oraz rekreacyjnych, tymczasowych obiektów budowlanych przeznaczonych do obsługi obiektów sportowych, komunikacji wewnętrznej, parkingu, małej architektury, infrastruktury technicznej, zbiornika retencyjnego do odprowadzania wód opadowych i roztopowych, mieszkania dla właściciela lub obsługi obiektów usługowych realizowanego jako wbudowanego w budynku administracyjno-socjalnym. ▪ Maksymalna wysokość zabudowy 12,0 m. ▪ Geometria dachów – dachy jednospadowe, dwuspadowe lub dachy 	<ul style="list-style-type: none"> ▪ Minimalna powierzchnia nowo wydzielanej działki budowlanej 2000 m². ▪ Nieprzekraczalne linie zabudowy od drogi krajowej S16 i od linii kolejowej nr 216 zgodnie z oznaczeniami na rysunku planu. ▪ Nakaz zachowania od lasu zlokalizowanego w granicach terenu elementarnego ZL.01 odległości obiektów budowlanych zgodnie z przepisami odrębnymi. ▪ Zachowanie minimum 30% powierzchni działki budowlanej jako biologicznie czynnej. ▪ Maksymalna wielkość powierzchni zabudowy w stosunku do powierzchni działki budowlanej 0,50. ▪ Minimalna i maksymalna intensywność zabudowy od 0,10 do 0,75. ▪ Miejsca do parkowania w granicach działki budowlanej lub terenu elementarnego w ilości nie mniejszej niż 3 miejsca postojowe na każde 10 zatrudnionych osób lub użytkowników plus 3 miejsca postojowe na każde rozpoczęte 100 m² powierzchni użytkowej usług. ▪ W granicach terenu elementarnego zlokalizowana

		<p>wielospadowe o nachyleniu połaci do 45 stopni, dopuszcza się stosowanie dachów łukowych (kolebkowych) dla których nie ustala się nachylenia połaci.</p> <ul style="list-style-type: none"> ▪ Rodzaj pokrycia i kolorystyka dachów – dachówka ceramiczna lub blachodachówka w odcieniach czerwieni lub brązu, przy czym dla dachów płaskich oraz łukowych (kolebkowych) nie ustala się rodzaju pokrycia i kolorystyki. 	<p>jest napowietrzna linia elektroenergetyczna wysokiego napięcia 110 kV wraz z wyznaczonym na rysunku planu pasem ochrony funkcyjnej.</p> <ul style="list-style-type: none"> ▪ W granicach terenu elementarnego zlokalizowana jest napowietrzna linia elektroenergetyczna wysokiego napięcia 110 kV wraz z wyznaczonym na rysunku planu pasem ochrony funkcyjnej.
ZL.01	Tereny lasów.	<ul style="list-style-type: none"> ▪ Zakaz zabudowy. 	<ul style="list-style-type: none"> ▪ Gospodarkę leśną należy prowadzić zgodnie z przepisami odrębnymi, w szczególności ustawy o lasach.

W granicach obszaru objętego projektem planu przewiduje się wprowadzenie następujących ustaleń mających wpływ na jakość środowiska:

- Wprowadzeniu zakazu lokalizowania tymczasowych obiektów budowlanych, w tym tymczasowych obiektów usługowo-handlowych, z wyjątkiem obiektów zaplecza budowy, chyba że ustalenia szczegółowe dla terenów elementarnych stanowią inaczej.
- Ustalenie zakazu lokalizacji przedsięwzięć zaliczanych do mogących znacząco oddziaływać na środowisko w rozumieniu przepisów o ochronie środowiska, z wyjątkiem inwestycji celu publicznego.
- Wprowadzeniu zakazu wykonywania nawierzchni z żużlu i gruzu budowlanego.
- Wprowadzeniu zapisu, że w granicach planu występują urządzenia melioracyjne i planowaną zabudowę oraz zagospodarowanie terenu należy projektować i realizować z ich zachowaniem. W przypadku wystąpienia kolizji projektowanej oraz realizowanej zabudowy i zagospodarowania terenu z istniejącymi urządzeniami melioracyjnymi należy je przebudować na zasadach określonych w przepisach odrębnych.
- Wprowadzeniu zapisu, że w granicach planu występują skomplikowane i złożone warunki gruntowe dlatego też przed przystąpieniem do prac projektowych lub budowlanych należy postępować zgodnie z przepisami odrębnymi, szczególnie w zakresie ustalenia geotechnicznych warunków posadowienia obiektów budowlanych.
- Wprowadzeniu zapisu, że na części terenu elementarnego ZL.01 zlokalizowane są grunty leśne (Ls – lasy) na których obowiązuje zakaz zabudowy.
- Ustaleniu zaopatrzenia w wodę z sieci wodociągowej na zasadach określonych w przepisach odrębnych; dopuszczeniu zaopatrzenia w wodę do celów technologicznych i przeciwpożarowych z indywidualnego ujęcia własnego.
- Ustaleniu odprowadzania ścieków sanitarnych do sieci kanalizacji sanitarnej na zasadach określonych w przepisach odrębnych.
- Ustaleniu odprowadzenia wód opadowych i roztopowych z nawierzchni uszczelnionych dróg, parkingów i placów manewrowych zgodnie z przepisami odrębnymi, a z powierzchni dachów do gruntu lub zagospodarowanie w granicach własnych działki lub terenu do którego inwestor posiada tytuł prawny bez szkody dla gruntów sąsiednich zgodnie z przepisami odrębnymi; dopuszczeniu odprowadzania wód opadowych i roztopowych do zbiornika retencyjnego poprzez sieć kanalizacji deszczowej zgodnie z przepisami odrębnymi.
- Ustaleniu zaopatrzenia w energię elektryczną z sieci elektroenergetycznej na zasadach określonych w przepisach odrębnych.
- Wprowadzeniu zapisu, że w granicach terenu elementarnego U.01 zlokalizowana jest napowietrzna linia elektroenergetyczna wysokiego napięcia 110 kV wraz z oznaczonym pasem ochrony funkcyjnej istniejącej linii w odległości 18,5 m od osi

linii w obie strony na którym występują ograniczenia zabudowy i zagospodarowania terenu. W pasie ochrony funkcyjnej istniejącej napowietrznej linii elektroenergetycznej wysokiego napięcia 110 kV obowiązują ograniczenia zabudowy i zagospodarowania określone w przepisach odrębnych.

- Ustaleniu zaopatrzenia w gaz z sieci gazowej na zasadach i warunkach określonych w przepisach odrębnych.
- Ustaleniu warunków wyposażenia w sieć telekomunikacyjną na zasadach określonych w przepisach odrębnych.
- Ustaleniu, że zaopatrzenie w ciepło będzie następowało z indywidualnych źródeł ciepła produkujących energię ze źródeł odnawialnych takich jak: panele fotowoltaiczne, kolektory słoneczne, pompy ciepła; dopuszcza się wykorzystanie konwencjonalnych indywidualnych źródeł ciepła o technologiach spalania paliw zapewniających zachowanie norm emisji określonych w przepisach odrębnych.
- Wprowadzeniu zapisu, że dopuszcza się realizację mikroinstalacji do produkcji energii ze źródeł odnawialnych takich jak: panele fotowoltaiczne i kolektory słoneczne montowane na dachach budynków oraz pompy ciepła na zasadach określonych w przepisach odrębnych, w tym dotyczących odnawialnych źródeł energii za wyjątkiem urządzeń wykorzystujących energię wiatru dla których wprowadza się zakaz lokalizacji.
- Ustaleniu, że gospodarkę odpadami stałymi należy realizować zgodnie z przepisami odrębnymi, w tym zasadami określonymi w regulaminie utrzymania czystości i porządku w gminie.
- Wprowadzeniu zakazu unieszkodliwiania odpadów w granicach własnych działki lub terenu elementarnej.

W ustaleniach dotyczących modernizacji, rozbudowy i budowy systemów komunikacji określono, że połączenie komunikacyjne obszaru planu należy realizować istniejącym zjazdem z położonej poza planem drogi dojazdowej biegnącej w pasie drogi krajowej S16 na zasadach określonych w przepisach odrębnych. Układ komunikacyjny łączący obszar planu z terenami sąsiednimi i drogami wyższych klas stanowi droga powiatowa nr 1376N posiadająca połączenie z drogą dojazdową.

Na obszarze objętym projektem planu nie przewiduje się realizacji zadań własnym gminy z zakresu infrastruktury technicznej oraz inwestycji celu publicznego o znaczeniu lokalnym i ponadlokalnym.

1.4. ZMIANY W ZAGOSPODAROWANIU OBSZARU – RÓŻNICE POMIĘDZY PRZEZNACZENIEM TERENÓW OKREŚLONYM W OBOWIĄZUJĄCYM PLANIE MIEJSCOWYM A PROJEKTEM PLANU

OBOWIĄZUJĄCY PLAN POD NAZWĄ:		PROJEKT PLANU POD NAZWĄ:	
ZMIANA MIEJSCOWEGO PLANU ZAGOSPODAROWANIA PRZESTRZENNEGO TERENÓW ZABUDOWY MIESZKANIOWEJ W OBRĘBIE GEODEZYJNYM BARTAĞ, GMINA STAWIGUDA – JEDNOSTKA H uchwalony Uchwałą Nr XX/216/2016 Rady Gminy Stawiguda z dnia 15 grudnia 2016 roku		MIEJSCOWY PLAN ZAGOSPODAROWANIA PRZESTRZENNEGO TERENU ZABUDOWY USŁUGOWEJ POŁOŻONEGO PRZY UL. SPORTOWEJ PASJI W OBRĘBIE BARTAĞ, GMINA STAWIGUDA	
Oznaczenie w planie	Przeznaczenie terenu	Oznaczenie w planie	Przeznaczenie terenu
1ZL	Tereny przeznaczone na cele leśne.	ZL.01	Tereny lasów.
1U	Tereny przeznaczone na cele usług.	U.01	Tereny zabudowy usługowej.
		ZL.01	Tereny lasów.

1.5. POWIĄZANIE USTALEŃ ZAWARTYCH W PROJEKCIE PLANU Z INNYMI DOKUMENTAMI

PLAN ZAGOSPODAROWANIA PRZESTRZENNEGO WOJEWÓDZTWA WARMIŃSKO – MAZURSKIEGO.

Plan zagospodarowania przestrzennego województwa warmińsko – mazurskiego uchwalony został przez Sejmik Województwa Warmińsko-Mazurskiego Uchwałą Nr XXXIX/832/18 z dnia 28 sierpnia 2018 r. Plan (...) jest dokumentem długookresowym sięgającym roku 2030, mającym zastosowanie w przypadku formułowania polityk przestrzennych i wynika ze specyfiki planowania strategicznego.

Plan zagospodarowania przestrzennego województwa jest narzędziem do realizacji jednego z ważniejszych zadań samorządu województwa, jakim jest kształtowanie i prowadzenie polityki przestrzennej w województwie. W oparciu o ocenę przestrzennych uwarunkowań rozwoju formułuje on kierunki polityki przestrzennej oraz zasady organizacji przestrzennej na poziomie struktur regionalnych.

Celem Planu województwa jest ochrona i kształtowanie ładu przestrzennego, który ma zasadnicze znaczenie dla prowadzenia rozwoju w sposób zrównoważony. W praktyce oznacza to:

- określenie przestrzennych uwarunkowań rozwoju (społecznych, gospodarczych i środowiskowych), w tym zróżnicowanych cech przestrzeni regionu, aby mogły one służyć realizacji programów i projektów rozwojowych na wszystkich poziomach planowania: krajowym, wojewódzkim i lokalnym,
- rozmieszczenie w przestrzeni celów i działań ustalonych w aktualnie obowiązującym dokumencie Strategii rozwoju społeczno-gospodarczego województwa warmińsko-mazurskiego,
- wskazanie zasadniczych ram dla rozwoju przestrzennego gmin w kontekście krajowym, regionalnym oraz międzygminnym.

Plan województwa zawiera treści, stanowiące podstawę do formułowania wniosków do opracowań planistycznych, w tym do koncepcji przestrzennego zagospodarowania kraju, do planów zagospodarowania obszarów morskich, do planów zagospodarowania przestrzennego województw sąsiednich oraz do studiów uwarunkowań i kierunków zagospodarowania przestrzennego gmin i miejscowych planów zagospodarowania przestrzennego.

Strukturę funkcjonalno-przestrzenną województwa warmińsko-mazurskiego kształtują trzy podstawowe układy: węzłowy, liniowy oraz strefowy. Układ węzłowy stanowi sieć osadnicza, układ liniowy – system powiązań funkcjonalno-przestrzennych oparty na układzie wybranych dróg w województwie, a układ strefowy tworzą obszary o podobnych cechach środowiska przyrodniczego i wynikający z nich wiodący sposób użytkowania terenów. Głównym czynnikiem determinującym rozwój struktury funkcjonalno-przestrzennej są uwarunkowania przyrodnicze i środowiskowe, które wpływają na rozwój osadnictwa, systemów transportowych oraz sposób użytkowania i zagospodarowania terenów. Pomiędzy układem węzłowym, liniowym i strefowym zachodzą powiązania i relacje, które określają kształtowanie i funkcjonowanie zagospodarowania przestrzennego w skali regionalnej.

Zgodnie z Planem (...) województwo warmińsko-mazurskie należy do regionów o najmniejszej liczbie mieszkańców. Procesy demograficzne zachodzące w województwie przebiegają dwubiegunowo. Z jednej strony następuje koncentracja ludności w większych ośrodkach miejskich i ich otoczeniu jak w gminie Stawiguda, która ze wzrostem mieszkańców powyżej 42% do 2030 roku, plasować się będzie na szóstym miejscu w kraju. Z drugiej strony następuje depopulacja obszarów peryferyjnych, w szczególności położonych przy północnej granicy województwa oraz w jego wschodniej części. Najchętniej wybieranym przez mieszkańców Olsztyna kierunkiem przeprowadzek były gminy Stawiguda i Dywity, mniej popularnym miasto Barczewo oraz gmina Gietrzwałd. Gmina Stawiguda spośród gmin wiejskich charakteryzuje się najwyższą atrakcyjnością dla potencjalnych inwestorów, a także wysoką intensywnością ruchu turystycznego. Najwięcej nowo zarejestrowanych podmiotów w przeliczeniu na 10 000 mieszkańców w roku 2015 odnotowano w gminie Stawiguda.

Gmina Stawiguda położona jest w Miejskim Obszarze Funkcjonalnym Ośrodka Wojewódzkiego Olsztyn (zwanym MOF OW Olsztyn) zasięgiem obejmującym rdzeń – miasto Olsztyn oraz strefę zewnętrzną – gminy bezpośrednio z nim sąsiadujące: Barczewo, Dywity, Jonkowo, Gietrzwałd, Purda i Stawiguda. Zabudowa w obrębie strefy

zewnętrznej MOF jest bardzo zróżnicowana pod względem gęstości, wysokości oraz sposobu zagospodarowania i użytkowania. Obszary charakteryzujące się największym stopniem urbanizacji oraz gęstością zabudowy, intensywnym ruchem budowlanym zlokalizowane są w najbliższym sąsiedztwie Olsztyna, w obrębie miejscowości: Bartąg, Dywity, Jaroty, Jonkowo, Kieźliny, Ługwałd, Nikielkowo, Różnowo, Tomaszkowo i Wójtowo. Miejscowości te charakteryzuje nasilenie cech miejskich, mieszany typ zabudowy, przy czym dominuje zabudowa mieszkaniowa jednorodzinna. Występuje również zabudowa mieszkaniowa wielorodzinna oraz usługowa i produkcyjno-przemysłowa, charakterystyczna dla miast. Największa koncentracja usług oraz produkcji i przemysłu charakteryzuje miejscowości Dywity, Jonkowo oraz Stawiguda. Gmina Stawiguda jest gminą, w której mieszkania są najlepiej wyposażone w instalacje sanitarne (wodociąg – 98%, ustęp splukiwany – 97%, łazienka – 96%, centralne ogrzewanie – 89%, gaz sieciowy – 33%).

Polityka przestrzenna poszczególnych gmin wskazuje jednoznacznie, że planowany jest znaczący przyrost terenów zurbanizowanych. Nowa zabudowa poza obszarami wskazanymi w studiach uwarunkowań i kierunków zagospodarowania przestrzennego i w (zgodnych z nimi) miejscowych planach zagospodarowania przestrzennego, realizowana jest również na podstawie decyzji o warunkach zabudowy. Z przeprowadzonej analizy dokumentów planistycznych gmin strefy zewnętrznej MOF wynika, że największe zainteresowanie inwestorów i mieszkańców skierowane jest na tereny zlokalizowane przy granicy Olsztyna, a planowana zabudowa koncentruje się głównie przy granicy z miastem, wzdłuż ciągów komunikacyjnych oraz w obrębie miejscowości gminnych: Barczewko, Kaplityny, Maruny, Zalesie (gmina Barczewo), Dywity, Kieźliny, Różnowo, Ługwałd, Spręcowo (gmina Dywity), Gronity, Naterki, Sząbruk (gmina Gietrzwałd), Jonkowo, Warkały, Giedajty, Wrzesina, Stękiń, Godki, Wołowno (gmina Jonkowo), Ostrzeszewo, Klebark Mały, Klebark Wielki, Szczęsne, Klewki, Nowa Wieś Butryny (gmina Purda), Stawiguda, Dorotowo, Bartąg, Ruś (gmina Stawiguda).

Analiza poziomu aktywności budowlanej w strefie zewnętrznej MOF w latach 2008-2015 potwierdza częściowo ww. zapotrzebowania i plany. Największą aktywność odnotowano w gminie Stawiguda, a najmniejszą w Barczewie. Aktywność budowlana maleje wraz z oddalaniem się od głównych dróg oraz rdzenia MOF – Olsztyna.

W Planie zagospodarowania przestrzennego województwa warmińsko-mazurskiego wskazano nadrzędny cel polityki przestrzennej, do którego należy dążyć: *Ład przestrzenny i zrównoważony rozwój jako podstawa kształtowania polityki przestrzennej województwa*. Osiągnięcie celu możliwe będzie poprzez realizację następujących celów szczegółowych: Dążenie w gospodarowaniu przestrzenią do uporządkowania i harmonii pomiędzy różnymi elementami i funkcjami tej przestrzeni dla ochrony ładu przestrzennego, jako niezbędnego wyznacznika równoważenia rozwoju. Podwyższenie konkurencyjności regionu, w szczególności poprzez podnoszenie innowacyjności i atrakcyjności jego głównych ośrodków miejskich. Poprawa jakości wewnętrznej regionu poprzez promowanie integracji funkcjonalnej i tworzenie warunków dla wielofunkcyjnego rozwoju obszarów wiejskich, z wykorzystaniem potencjałów wewnętrznych. Poprawa dostępności terytorialnej regionu w relacjach zewnętrznych i wewnętrznych poprzez rozwijanie systemów infrastruktury technicznej, w tym infrastruktury transportowej i telekomunikacyjnej. Zachowanie i odtwarzanie wysokiej jakości struktur przyrodniczo-kulturowych i krajobrazowych regionu oraz zrównoważone korzystanie z zasobów środowiska, stanowiące istotny element polityki rozwoju województwa. Zwiększenie odporności przestrzeni województwa na zagrożenie naturalne i antropogeniczne oraz utratę bezpieczeństwa energetycznego, a także uwzględnienie w polityce przestrzennej regionu potrzeb obronnych państwa.

Dla realizacji założonych celów polityki przestrzennej województwa, przy uwzględnieniu zasad planowania przestrzennego, służą przyjęte kierunki, zasady i działania zagospodarowania przestrzennego. Sformułowane kierunki i odpowiednio przypisane im zasady oraz działania odnoszą się do głównych elementów struktury przestrzennej województwa, wzajemnie ze sobą powiązanych i oddziaływujących na siebie, pozostających we wzajemnych wielofunkcyjnych relacjach.

W Planie zagospodarowania przestrzennego województwa przyjmuje się główny kierunek dla realizacji polityki przestrzennej województwa w odniesieniu do ładu przestrzennego: Przywrócenie i kształtowanie ładu przestrzennego jako główny cel w

gospodarowaniu przestrzeni i istotny element zintegrowanej polityki zrównoważonego rozwoju regionu.

Dla realizacji założonych celów polityki przestrzennej województwa, przy uwzględnieniu zasad planowania przestrzennego, służą przyjęte kierunki, zasady i działania zagospodarowania przestrzennego. Sformułowane kierunki i odpowiednio przypisane im zasady oraz działania odnoszą się do głównych elementów struktury przestrzennej województwa, wzajemnie ze sobą powiązanych i oddziaływujących na siebie, pozostających we wzajemnych wielofunkcyjnych relacjach.

Projekt planu poprzez ustalone zasady zagospodarowania na całym obszarze objętym planem wpisuje się w cele i założenia planu zagospodarowania przestrzennego województwa warmińsko – mazurskiego tj.: Wzrost atrakcyjności i konkurencyjności oraz budowanie silne pozycji MOF OW Olsztyna w krajowej i europejskiej sieci osadniczej, Współpraca jednostek samorządu terytorialnego na rzecz integracji i spójności terytorialnej obszaru, Kształtowanie i wzmacnianie zrównoważonej struktury sieci osadniczej oraz rozwój ośrodków osadniczych, Ochrona zasobów przyrodniczych i krajobrazu kulturowego, Rozwój gospodarczy i wzrost konkurencyjności; tworzenie warunków do rekreacji i rozwoju turystyki, Porządkowanie różnych elementów i funkcji przestrzeni oraz zachowanie harmonii między nimi jako niezbędny wyznacznik równoważenia rozwoju, Ochrona interesu publicznego, Usprawnienie systemu planowania przestrzennego, Budowanie świadomości społecznej dotyczącej stanu ładu przestrzennego i jego znaczenia dla jakości życia człowieka, ochrona i kształtowanie środowiska przyrodniczego i krajobrazu, Uwzględnianie w polityce przestrzennej wymogów ochrony środowiska, w tym kształtowanie spójności terytorialnej i funkcjonalnej przestrzeni przyrodniczej, Ochrona środowiska kształtującego warunki życia człowieka, Ochrona dziedzictwa kulturowego i kształtowanie tożsamości regionalnej, Zrównoważone i efektywne wykorzystanie rolniczej przestrzeni produkcyjnej oraz tworzenie warunków sprzyjających rozwojowi rolnictwa wielofunkcyjnego, Sprawnie funkcjonujące systemy zaopatrzenia w wodę w całym województwie, Sprawnie funkcjonujące systemy utylizacji ścieków w oparciu o wysokosprawne technologie w całym województwie, Zwiększanie wytwarzania energii z OZE.

PROGRAM OCHRONY ŚRODOWISKA WOJEWÓDZTWA WARMIŃSKO – MAZURSKIEGO DO ROKU 2020.

Program Ochrony Środowiska Województwa Warmińsko-Mazurskiego do roku 2020 został przyjęty Uchwałą Nr XIX/445/16 Sejmiku Województwa Warmińsko-Mazurskiego z dnia 30 sierpnia 2016 r. Program Ochrony Środowiska jest narzędziem realizacji polityki ochrony środowiska, zbieżnej z założeniami najważniejszych dokumentów strategicznych i programowych, w województwie warmińsko-mazurskim. Określa obszary, kierunki interwencji i zadania służące poprawie stanu środowiska i bezpieczeństwa ekologicznego jego mieszkańców. Zapewnia ciągłość działań związanych z tworzeniem warunków zrównoważonego rozwoju województwa, jest kontynuacją i rozszerzeniem planów określonych w Programie Ochrony Środowiska Województwa Warmińsko-Mazurskiego na lata 2011–2014 z uwzględnieniem perspektywy na lata 2015–2018. Podstawową strukturę dokumentu tworzą: Wstęp (zawierający wprowadzenie, ogólną charakterystykę województwa i prognozę trendów rozwojowych). Ocena stanu środowiska (w poszczególnych obszarach interwencji: Ochrona klimatu i jakości powietrza, Zagrożenia hałasem, Pola elektromagnetyczne, Gospodarowanie wodami, Gospodarka wodno-ściekowa, Zasoby geologiczne, Gleby, Gospodarka odpadami i zapobieganie powstawaniu odpadów, Zasoby przyrodnicze, Zagrożenia poważnymi awariami). Cele, kierunki interwencji i zadania Programu. System realizacji Programu, zawierający harmonogram rzeczowo-finansowy oraz opis monitorowania realizacji Programu.

Program obejmuje 10 obszarów interwencji: 1. Ochrona klimatu i jakości powietrza. 2. Zagrożenia hałasem. 3. Pola elektromagnetyczne. 4. Gospodarowanie wodami. 5. Gospodarka wodno-ściekowa. 6. Zasoby geologiczne. 7. Gleby. 8. Gospodarka odpadami i zapobieganie powstawaniu odpadów. 9. Zasoby przyrodnicze. 10. Zagrożenia poważnymi awariami.

Projekt planu poprzez ustalone zasady zagospodarowania na całym obszarze objętym planem wpisuje się w następujące obszary i kierunki interwencyjne:

- Obszar – Ochrona klimatu i jakości powietrza,
 - o Kierunek – zmniejszanie emisji zanieczyszczeń do atmosfery.
 - o Kierunek – wzrost wykorzystania OZE w bilansie energetycznym,
 - o Kierunek – doskonalenie planowania przestrzennego
(w projekcie planu ustalono, że zaopatrzenie w ciepło będzie następowało z indywidualnych źródeł ciepła produkujących energię ze źródeł odnawialnych takich jak: panele fotowoltaiczne, kolektory słoneczne, pompy ciepła; dopuszcza się wykorzystanie konwencjonalnych indywidualnych źródeł ciepła o technologiach spalania paliw zapewniających zachowanie norm emisji określonych w przepisach odrębnych; dopuszczono również realizację mikroinstalacji do produkcji energii ze źródeł odnawialnych takich jak: panele fotowoltaiczne i kolektory słoneczne montowane na dachach budynków oraz pompy ciepła na zasadach określonych w przepisach odrębnych, w tym dotyczących odnawialnych źródeł energii za wyjątkiem urządzeń wykorzystujących energię wiatru dla których wprowadza się zakaz lokalizacji).
- Obszar – Gospodarowania wodami,
 - o Kierunek – utrzymanie dobrego stanu ilościowego i chemicznego wód podziemnych,
 - o Kierunek – doskonalenie planowania przestrzennego,
(w projekcie planu przewidziano zaopatrzenie w wodę z sieci wodociągowej na zasadach określonych w przepisach odrębnych; dopuszcza się zaopatrzenie w wodę do celów technologicznych i przeciwpożarowych z indywidualnego ujęcia własnego; w zakresie odprowadzania ścieków sanitarnych przewidziano ich odprowadzanie do sieci kanalizacji sanitarnej na zasadach określonych w przepisach odrębnych; w zakresie wód opadowych i roztopowych przewidziano ich odprowadzanie z nawierzchni uszczelnionych dróg, parkingów i placów manewrowych zgodnie z przepisami odrębnymi, a z powierzchni dachów odprowadzanie do gruntu lub zagospodarowanie w granicach własnych działki lub terenu do którego inwestor posiada tytuł prawny bez szkody dla gruntów sąsiednich zgodnie z przepisami odrębnymi; dopuszcza się odprowadzanie wód opadowych i roztopowych do zbiornika retencyjnego poprzez sieć kanalizacji deszczowej zgodnie z przepisami odrębnymi).
- Obszar – Gospodarka wodno-ściekowa,
 - o Kierunek – zaopatrzenie ludności w wodę,
 - o Kierunek – oszczędne gospodarowania wodą,
 - o Kierunek – budowa i modernizacja sieci kanalizacyjnych,
(w projekcie planu przewidziano zaopatrzenie w wodę z sieci wodociągowej na zasadach określonych w przepisach odrębnych; dopuszcza się zaopatrzenie w wodę do celów technologicznych i przeciwpożarowych z indywidualnego ujęcia własnego; w zakresie odprowadzania ścieków sanitarnych przewidziano ich odprowadzanie do sieci kanalizacji sanitarnej na zasadach określonych w przepisach odrębnych; w zakresie wód opadowych i roztopowych przewidziano ich odprowadzanie z nawierzchni uszczelnionych dróg, parkingów i placów manewrowych zgodnie z przepisami odrębnymi, a z powierzchni dachów odprowadzanie do gruntu lub zagospodarowanie w granicach własnych działki lub terenu do którego inwestor posiada tytuł prawny bez szkody dla gruntów sąsiednich zgodnie z przepisami odrębnymi; dopuszcza się odprowadzanie wód opadowych i roztopowych do zbiornika retencyjnego poprzez sieć kanalizacji deszczowej zgodnie z przepisami odrębnymi).
- Obszar – Gospodarka odpadami i zapobieganie powstawaniu odpadów
 - o Kierunek – minimalizacji ilości wytwarzanych odpadów,
 - o Kierunek – unieszkodliwianie odpadów komunalnych i pozostałych,
 - o Kierunek – zapobieganie zanieczyszczeniu powierzchni ziemi.
(w projekcie planu przewidziano, że gospodarowanie odpadami będzie prowadzone zgodnie z przepisami odrębnymi, w tym z zasadami określonymi w regulaminie utrzymania czystości i porządku w gminie oraz

wprowadzono zakaz unieszkodliwiania odpadów w granicach własnych działki lub terenu elementarnego).

STRATEGIA ROZWOJU SPOŁECZNO – GOSPODARCZEGO WOJEWÓDZTWA WARMIŃSKO – MAZURSKIEGO DO ROKU 2025.

Cel główny strategii *Spójność ekonomiczna, społeczna i przestrzenna Warmii i Mazur z regionami Europy*, przy czym: spójność ekonomiczna oznacza wzrost gospodarczy umożliwiający osiągnięcie i utrzymanie przez województwo udziału własnego w produkcie krajowym brutto na poziomie co najmniej 3%; spójność przestrzenna to włączenie się województwa (formalne i jakościowe) do głównej sieci infrastruktury transportowej w Polsce oraz w transeuropejską sieć korytarzy transportowych; spójność społeczna rozumiana jest jako tworzenie miejsc pracy i wzrost przedsiębiorczości (oferta nowych miejsc pracy skierowana zostanie przede wszystkim do ludzi młodych z uwagi na ich naturalną aktywność, mobilność, otwartość na zdobywanie nowych kwalifikacji), a także poprawę warunków życia ludności (w szczególności dostępu do usług publicznych) zbliżającą do standardów życia występujących w Unii Europejskiej.

Strategia wskazuje, że problemy dotyczące gospodarki, zasobów ludzkich oraz infrastruktury i aspektów przestrzennych najbardziej widoczne są na obszarach wiejskich, które jednocześnie pozbawione są wielu atutów decydujących o możliwościach oddolnego pobudzania rozwoju. Poprawa spójności wewnętrznej województwa warmińsko – mazurskiego oznacza wyrównywanie dysproporcji rozwojowych we wszystkich aspektach: ekonomicznym, przestrzennym i społecznym. Dotyczy to warunków rozwoju przedsiębiorczości i promocji, tworzenia nowoczesnej infrastruktury technicznej i warunków do zdobywania współczesnej wiedzy. Całość tych działań ukierunkowana będzie na powstawanie miejsc pracy i zmniejszenie bezrobocia oraz poprawę poziomu życia mieszkańców zarówno miast, jak i wsi.

Strategia rozwoju województwa warmińsko – mazurskiego w horyzoncie 2025 r. wskazuje trzy priorytety, które w szerokim rozumieniu obejmują całość zjawisk społeczno – gospodarczych włącznie z relacjami ze środowiskiem przyrodniczym: Priorytet 1 Konkurencyjna gospodarka. Cele operacyjne priorytetu *konkurencyjna gospodarka* przewidują wzrost konkurencyjności poprzez podnoszenie poziomu technologiczno-organizacyjnego oraz polepszanie jakości produktów i usług, w tym wspieranie transferu technologii i innowacji, poprawę i rozwój jakości produkcji i usług, rozwój odnawialnych źródeł energii oraz wspieranie rozwoju leśnictwa i gospodarki leśnej, systemu produkcji żywności wysokiej jakości i potencjału turystycznego. Priorytet 2 Otwarte społeczeństwo. Cele operacyjne priorytetu *otwarte społeczeństwo* przewidują różnorodną i dostępną edukację ekologiczną, zapewnienie bezpieczeństwa publicznego, wzrost atrakcyjności bazy sportowo-rekreacyjnej oraz poprawę jakości i ochronę środowiska (utrzymanie dobrego stanu i jakości wód, poprawę jakości i ochronę powierzchni ziemi, poprawę jakości i ochronę powietrza oraz zachowanie walorów krajobrazowych). Priorytet 3 Nowoczesne sieci. Cele operacyjne priorytetu *nowoczesne sieci* przewidują rozwój komunikacji wodnej i rozwój zintegrowanego transportu publicznego w ośrodkach miejskich, rozwój sieci nośników energii, udział w tworzeniu ponadregionalnych powiązań sieciowych w zakresie kreowania wszechstronnego rozwoju obszarów leśno-pojezniernych i ponadregionalnych produktów turystycznych oraz rozwój monitoringu środowiska.

Przyjęcie projektu planu wpisuje się w oś priorytetową Otwarte społeczeństwo, gdzie wzrost aktywności społecznej będzie następował wskutek realizacji celu operacyjnego *poprawa jakości i ochrona środowiska – stosowanie zasady trwałego rozwoju wymaga ciągłego myślenia o środowisku przyrodniczym przez pryzmat przyszłych pokoleń*. W tym celu przewidziane są działania z zakresu ochrony: wód, powierzchni ziemi, powietrza oraz zachowania walorów krajobrazowych.

Projekt planu jest zgodny z założeniami osi priorytetowej Nowoczesne sieci, którego cel strategiczny *Wzrost liczby i jakości powiązań sieciowych* związany jest z realizacją poniższych zadań: dostosowana do potrzeb sieć nośników energii – cel ten wynika z konieczności rozbudowy i modernizacji sieci gazowej, sieci energetycznej, sieci ciepłowniczej i wykorzystania odnawialnych źródeł energii. Jego osiągnięcie wpłynie korzystnie na stan środowiska przyrodniczego oraz jakość życia w regionie; poprawa jakości i ochrona środowiska – redukcja emisji zanieczyszczeń powietrza, w szczególności z niskich źródeł emisji oraz poprzez stosowanie ogrzewania przyjaznego środowisku;

rozbudowa sieci kanalizacyjnych (w tym także kanalizacji deszczowej); inwestowanie w sieci wodociągowe; zapobiegania powstawaniu odpadów i racjonalna gospodarka odpadami.

Projekt planu poprzez ustalone zasady zagospodarowania na całym obszarze objętym planem wpisuje się w cele i założenia Strategii rozwoju społeczno – gospodarczego województwa warmińsko – mazurskiego.

PLAN GOSPODARKI ODPADAMI DLA WOJEWÓDZTWA WARMIŃSKO – MAZURSKIEGO NA LATA 2016 – 2022.

Plan gospodarki odpadami dla województwa warmińsko – mazurskiego na lata 2016-2022 opracowany został dla osiągnięcia celów założonych w polityce ochrony środowiska, oddzielenia tendencji wzrostu ilości wytwarzanych odpadów i ich wpływu na środowisko od tendencji wzrostu gospodarczego kraju, wdrażania hierarchii sposobów postępowania z odpadami, zasad samowystarczalności i bliskości, a także utworzenia i utrzymania zintegrowanej i wystarczającej sieci instalacji gospodarowania odpadami, spełniających wymagania ochrony środowiska.

WPGO 2016 obejmuje wszystkie rodzaje odpadów wytwarzane na terenie województwa warmińsko-mazurskiego oraz przywożone na ten obszar, a także odpady zebrane oraz poddane procesom przetwarzania na terenie województwa warmińsko-mazurskiego wraz z opisem instalacji służących do odzysku i unieszkodliwiania odpadów.

Wojewódzki plan gospodarki odpadami określa główne cele w zakresie gospodarki odpadami. Są to: utrzymanie tendencji oddzielenia wzrostu ilości wytwarzanych odpadów od wzrostu gospodarczego kraju wyrażonego w PKB, minimalizacja ilości wytwarzanych odpadów, w szczególności niebezpiecznych, ograniczenie marnotrawstwa żywności, ograniczenie uciążliwości odpadów dla środowiska, poprzez działania na etapach wydobycia surowców, produkcji i konsumpcji, wysoki poziom selektywnego zbierania odpadów, głównie odpadów niebezpiecznych i odpadów przeznaczonych do recyklingu, wysoki poziom ponownego użycia produktów, wysoki udział odzysku, w tym w szczególności recyklingu, składowanie odpadów ograniczone do minimum, remediacja terenów zanieczyszczonych oraz rekultywacja terenów zdegradowanych, w tym nielegalnych i nieczynnych składowisk odpadów, wyeliminowanie praktyk nielegalnego postępowania z odpadami, wysoka świadomość ekologiczna mieszkańców województwa.

Analizowany projekt planu jest zgodny z założeniami Planu gospodarki odpadami województwa (...), ponieważ przewiduje, że gospodarkę odpadami należy realizować zgodnie z przepisami odrębnymi, w tym z zasadami określonymi w regulaminie utrzymania czystości i porządku w gminie. Ponadto wprowadzono zakaz unieszkodliwiania odpadów w granicach własnych działki lub terenu elementarnego.

STRATEGIA ROZWOJU GMINY STAWIGUDA NA LATA 2016 – 2025.

Na podstawie przeprowadzonych diagnozy, konsultacji i analizy SWOT, identyfikacji problemów i możliwości rozwojowych gminy wyznaczono cel główny, cele strategiczne, operacyjne strategii. Cele strategiczne mają równorzędne znaczenie i wzajemnie na siebie oddziałują. Przyszłe działania będą koncentrować się na wyznaczonych celach operacyjnych.

Niezbędne jest, aby Gmina Stawiguda była atrakcyjnym miejscem zamieszkania i prowadzenia działalności gospodarczej podjęcie działań mających na celu zapewnienie obecnym, jak i nowym mieszkańcom dobrych warunków do życia. Przejawiają się one w łatwym dostępie do różnorodnych usług, szerokiej ofercie spędzania czasu wolnego oraz dbaniu o prowadzącą działalność gospodarczą na terenie gminy. Jednocześnie ważne jest uwzględnienie walorów przyrodniczych i kulturowych. Tworzenie przyjaznego klimatu do prowadzenia biznesu pozwoli na wzmocnienie lokalnej gospodarki, dającej miejsca pracy, co przejawia się zwiększeniem dostępu do różnego rodzaju usług. Warto mieć na uwadze, że Gmina Stawiguda konkuruje o status miejsca przyjaznego dla mieszkańców i przedsiębiorców z innymi gminami sąsiadującymi z Olsztynem.

Celem głównym Strategii Gminy Stawiguda jest: *Gmina Stawiguda miejscem wysokiej jakości życia i prowadzenia biznesu, wspierającym i w pełni wykorzystującym rozwój aglomeracji olsztyńskiej.* Mając wyznaczoną wizję, wybrano cele strategiczne, w ramach których wskazano cele operacyjne i kierunki działań.

1. Cel strategiczny: Rozwój infrastruktury w gminie.

Cele operacyjne:

- 1.1 Poprawa jakości dróg wraz z infrastrukturą towarzyszącą
- 1.2 Poprawa jakości infrastruktury turystycznej, sportowej
- 1.3 Poprawa infrastruktury wodno-kanalizacyjnej, gazowej
- 1.4 Rozwój infrastruktury społecznej
- 1.5 Ochrona środowiska
2. Cel strategiczny: Rozwój gospodarczy Gminy.

Cele operacyjne:

- 2.1 Rozwój systemu wspierającego rozwój przedsiębiorczości
- 2.2 Rozwój lokalnego przetwórstwa, produkcji żywności ekologicznej, agroturystyki
- 2.3 Promocja turystyczna gminy
- 2.4 Rozwój ekonomii społecznej
3. Cel strategiczny: Rozwój społeczny Gminy.

Cele operacyjne:

- 3.1 Wzrost aktywności społecznej mieszkańców
- 3.2 Wysokiej jakości edukacja
- 3.3 Wspieranie polityki prorodzinnej
- 3.4 Wsparcie osób zagrożonych wykluczeniem społecznym
- 3.5 Wsparcie aktywizacji osób starszych
- 3.6 Rozwój kultury
- 3.7 Współpraca z gminami w kraju i za granicą
4. Cel strategiczny: Zwiększenie bezpieczeństwa społecznego.

Cele operacyjne:

- 4.1 Zwiększone bezpieczeństwo komunikacyjne na terenie Gminy
- 4.2 Zmniejszone zagrożenie przestępczością
- 4.3 Zwiększone bezpieczeństwo przeciwpożarowe, przeciwwalewowe i wodne.

Opracowanie projektu planu wpisuje się cel operacyjny poprawa jakości infrastruktury turystycznej, sportowej, cel operacyjny rozwój gospodarczy gminy oraz cel operacyjny ochrona środowiska.

PLAN GOSPODARKI NISKOEMISYJNEJ GMINY STAWIGUDA.

Gmina Stawiguda poprzez opracowanie Planu Gospodarki Niskoemisyjnej zobowiązuje się do podejmowania wszelkich działań zmierzających do poprawy jakości powietrza na jej obszarze, a w szczególności do: redukcji emisji gazów cieplarnianych, zwiększenia udziału energii pochodzącej ze źródeł odnawialnych, redukcji zużycia energii finalnej poprzez podniesienie efektywności energetycznej.

Dokument zawiera szczegółowe informacje dotyczące realizacji PGN pod kątem założeń zawartych w dokumentach strategicznych na poziomie regionalnym i krajowym, a także pod kątem dokumentów strategicznych i planistycznych na poziomie gminy. Dokument zawiera również dane dotyczące planowanych działań inwestycyjnych, pozainwestycyjnych oraz edukacyjnych na rzecz ochrony klimatu, ograniczenia emisji gazów cieplarnianych, racjonalnego zużycia energii oraz wdrażania technologii opartych na odnawialnych źródłach energii. Wykazuje możliwe źródła finansowania zaplanowanych działań uwzględniając wkład Unii Europejskiej w postaci Programów Operacyjnych na lata 2014-2020 oraz wkład własny gminy i źródła krajowe.

Podstawowym celem projektu Planu Gospodarki Niskoemisyjnej Gminy Stawiguda jest uporządkowanie i organizacja działań podejmowanych przez gminę sprzyjających ochronie środowiska naturalnego, dokonanie oceny stanu sytuacji w gminie w zakresie emisji gazów cieplarnianych wraz ze wskazaniem tendencji rozwojowych oraz dobór działań, które mogą zostać podjęte w przyszłości – wraz ze wskazaniem ich źródeł finansowania.

Plan gospodarki niskoemisyjnej jest dokumentem strategicznym, który koncentruje się na podniesieniu efektywności energetycznej, zwiększeniu wykorzystania odnawialnych źródeł energii oraz redukcji emisji gazów cieplarnianych. Istotą Planu jest osiągnięcie korzyści ekonomicznych, społecznych i środowiskowych wynikających z działań zmniejszających emisje gazów cieplarnianych.

Analizowany projekt planu jest zgodny z założeniami Planu Gospodarki Niskoemisyjnej Gminy Stawiguda, ponieważ przewiduje, że zaopatrzenie w ciepło będzie prowadzone przy wykorzystaniu indywidualnych źródeł ciepła produkujących energię ze

źródeł odnawialnych takich jak: panele fotowoltaiczne, kolektory słoneczne, pompy ciepła oraz dopuszczono realizację mikroinstalacji do produkcji energii ze źródeł odnawialnych takich jak: panele fotowoltaiczne i kolektory słoneczne montowane na dachach budynków oraz pompy ciepła na zasadach określonych w przepisach odrębnych, w tym dotyczących odnawialnych źródeł energii za wyjątkiem urządzeń wykorzystujących energię wiatru dla których wprowadza się zakaz lokalizacji.

REGULAMIN UTRZYMANIA CZYSTOŚCI I PORZĄDKU NA TERENIE GMINY STAWIGUDA.

W *Regulaminie (...)* określono szczegółowe zasady utrzymania czystości i porządku na terenie gminy Stawiguda, a w szczególności:

- wymagania w zakresie utrzymania czystości i porządku na terenie nieruchomości;
- rodzaje i minimalną pojemność urządzeń przeznaczonych do zbierania odpadów komunalnych;
- częstotliwość i sposób pozbywania się odpadów komunalnych i nieczystości ciekłych z terenu nieruchomości oraz terenów przeznaczonych do użytku publicznego;
- inne wymagania wynikające z wojewódzkiego planu gospodarki odpadami;
- obowiązki osób utrzymujących zwierzęta domowe;
- wymagania odnośnie utrzymywania zwierząt gospodarskich na terenach wyłączonych z produkcji rolniczej;
- wyznaczenie obszarów podlegających obowiązkowej deratyzacji i terminy jej przeprowadzania.

Omawiany projekt planu miejscowego jest zgodny z zapisami *Regulaminu (...)*, ponieważ w Paragrafie 7 ust. 10 pkt 12 wprowadzono zapis, że gospodarkę odpadami należy realizować zgodnie z przepisami odrębnymi, w tym z zasadami określonymi w regulaminie utrzymania czystości i porządku w gminie. Jednocześnie wprowadzono zakaz unieszkodliwiania odpadów w granicach własnych działki lub terenu elementarnego.

PROGRAMY OCHRONY POWIETRZA.

Ustawa z dnia 27 kwietnia 2001 r. *Prawo ochrony środowiska* wprowadziła system oceny i zarządzania jakością powietrza. Na podstawie przeprowadzanej corocznie przez wojewódzkiego inspektora ochrony środowiska oceny jakości powietrza w strefach, dokonywana jest klasyfikacja stref:

- w których poziom choćby jednej substancji przekracza poziom dopuszczalny powiększony o margines tolerancji lub poziom docelowy (klasa C);
- w których poziom choćby jednej substancji mieści się pomiędzy poziomem dopuszczalnym, a poziomem dopuszczalnym powiększonym o margines tolerancji (klasa B);
- w których poziom substancji nie przekracza poziomu dopuszczalnego lub poziomu docelowego (klasa A).

Ocena stanu jakości powietrza ma na celu wyodrębnienie stref, które wymagają podjęcia stosowanych działań naprawczych, zmierzających do poprawy jakości powietrza (strefy klasy C).

Programy ochrony powietrza, mają na celu osiągnięcie poziomów dopuszczalnych lub docelowych substancji w powietrzu, natomiast działania określone w planach działań krótkoterminowych, mają na celu zmniejszenie ryzyka wystąpienia przekroczeń poziomu alarmowego, dopuszczalnego lub docelowego substancji w powietrzu oraz ograniczenie skutków i czasu trwania zaistniałych przekroczeń.

W 2015 roku Sejmik Województwa Warmińsko-Mazurskiego przyjął Uchwałę Nr IV/96/15 z dnia 16 lutego 2015 r. w sprawie określenia *Programu ochrony powietrza dla strefy warmińsko-mazurskiej ze względu na przekroczenie poziomu dopuszczalnego pyłu PM₁₀ i poziomu docelowego benzo(a)pirenu zawartego w pyłe PM₁₀ wraz z Planem działań krótkoterminowych ze względu na ryzyko wystąpienia przekroczenia poziomu dopuszczalnego pyłu zawieszonego PM₁₀*. Realizacja zadań wynikających z Programu ma na celu zmniejszenie stężeń substancji zanieczyszczających w powietrzu w danej strefie do poziomów dopuszczalnych/docelowych i utrzymywania ich na takim poziomie. Pomiary zanieczyszczenia powietrza pyłem zawieszonym PM₁₀ w 2011 i 2012 roku w strefie warmińsko-mazurskiej prowadzone były w oparciu o cztery stacje pomiaru tła miejskiego znajdujące się w: Ostródzie, Mrągowie, Gołdapi i Nidzicy, natomiast benzo(a)pirenem na

jednym stanowisku tła miejskiego w Nidzicy, przez Wojewódzki Inspektorat Ochrony Środowiska w Olsztynie. Wskazały one, że stężenia pyłu zawieszonego PM10 o okresie uśredniania wyników 24h przekroczyły poziom dopuszczalny (50 $\mu\text{g}/\text{m}^3$) w Nidzicy o 18,6%. W 2012 r. w strefie nie został przekroczony poziom dopuszczalny pyłu zawieszonego PM10 o okresie uśredniania wyników rok kalendarzowy. Natomiast stężenie średnie roczne B(a)P przekroczyło poziom docelowy (1 ng/m^3) o 390%.

Emisja pyłu zawieszonego PM10 z obszaru strefy warmińsko-mazurskiej została zinwentaryzowana na poziomie ponad 24 tys. Mg (ton), z czego 49,8% stanowi emisja powierzchniowa związana z ogrzewaniem indywidualnym lokali mieszkalnych, 29,0% emisja liniowa, z emisji z rolnictwa 15,2%, a najmniejszy jest udział emisji punktowej stanowiącej 3,7% emisji całkowitej PM10. Emisja napływowa (pył PM10 emitowany poza strefą) pyłu zawieszonego PM10 dla strefy warmińsko-mazurskiej wynosi ponad 32 tys. Mg, z czego zdecydowanie największy udział ma tzw. „emisja niska” związana z indywidualnym sposobem ogrzewania (61%) w miejscowościach leżących w pasie 30 km wokół strefy, w tym także w Rosji i na Litwie. Emisja B(a)P z obszaru strefy warmińsko-mazurskiej została zinwentaryzowana na poziomie prawie 2 tys. kg, z czego aż 91,7% stanowi emisja powierzchniowa związana z ogrzewaniem indywidualnym lokali mieszkalnych, 7,3% emisja liniowa, a najmniejszy jest udział emisji punktowej stanowiącej 1% emisji całkowitej B(a)P. Emisja napływowa B(a)P dla strefy warmińsko-mazurskiej wynosi około 2,3 tys. kg, z czego zdecydowanie największy udział ma tzw. „emisja niska” związana z indywidualnym sposobem ogrzewania (88,8%) w miejscowościach leżących w pasie 30 km wokół strefy. Stężenia pyłu zawieszonego PM10 o okresie uśredniania wyników 24h pochodzące z łącznej emisji na obszarze strefy warmińsko-mazurskiej osiągają wartości od 16,5 $\mu\text{g}/\text{m}^3$ do 65,3 $\mu\text{g}/\text{m}^3$, dochodząc do 130,6% poziomu dopuszczalnego. Niższe stężenia występują we wschodniej części strefy na obszarach poza miejskich. Poziom dopuszczalny pyłu zawieszonego PM10 o okresie uśredniania wyników 24h został przekroczony w następujących miastach: Olecko, Ełk, Ostróda, Nidzica, Szczytno, Pisz, Pasłęk, Działdowo, Nowe Miasto Lubawskie. Stężenia średnie roczne pyłu zawieszonego PM10 pochodzące z łącznej emisji wszystkich typów, na terenie strefy warmińsko-mazurskiej, osiągają wartości w przedziale od 9,6 $\mu\text{g}/\text{m}^3$ do 33,1 $\mu\text{g}/\text{m}^3$. W żadnym punkcie obszaru nie został przekroczony poziom dopuszczalny (40 $\mu\text{g}/\text{m}^3$) pyłu zawieszonego PM10 o okresie uśredniania rok kalendarzowy. W stężeniach całkowitych pyłu zawieszonego PM10 o okresie uśredniania wyników 24h na większej części strefy warmińsko-mazurskiej przeważa udział emisji napływowej. Natomiast w obszarach przekroczeń poziomu dopuszczalnego pyłu zawieszonego PM10 przeważa emisja powierzchniowa.

W wyniku przeprowadzonej diagnozy zaproponowano w Programie działania kierunkowe oraz działania naprawcze. Działania kierunkowe są to działania mające wpływ na obniżenie emisji pyłu zawieszonego PM10 i B(a)P będące przykładem dobrej praktyki w zagospodarowaniu przestrzennym, działalności gospodarczej oraz życiu codziennym społeczeństwa, które w miarę możliwości technicznych i ekonomicznych powinny być wdrażane do codziennego życia. Są one skierowane zarówno do władz samorządowych, jak i do obywateli. W celu redukcji stężeń pyłu zawieszonego PM10 oraz B(a)P wyznaczono działania naprawcze skierowane na redukcję emisji pochodzącej przede wszystkim z ogrzewania indywidualnego, które należy podjąć w strefie warmińsko-mazurskiej, a przede wszystkim w miastach Olecko, Ełk, Ostróda, Nidzica, Szczytno, Pisz, Pasłęk, Działdowo, Nowe Miasto Lubawskie. Dodatkowymi działaniami będą te skierowane na obniżenie emisji z komunikacji.

Poza obszarami zabudowanymi w strefie warmińsko-mazurskiej przeważającym źródłem zanieczyszczeń pyłem zawieszonym PM10 i B(a)P jest napływ. Obniżenie emisji z napływu możliwe będzie poprzez realizację działań naprawczych proponowanych w Programach Ochrony Powietrza dla stref ościennych, w których realizowane są programy ochrony powietrza, czyli: pomorskiej, mazowieckiej i podlaskiej oraz w innych województwach w Polsce. A także poprzez realizację działań w uchwalonych Programach Ochrony Powietrza dla miast: Olsztyn i Elbląg. W miastach strefy warmińsko-mazurskiej głównym źródłem ww. zanieczyszczeń jest lokalna emisja powierzchniowa, czyli emisja pochodząca z indywidualnego ogrzewania paliwem stałym lokali mieszkalnych i usługowych.

Emisja komunikacyjna nie jest istotnym źródłem pyłów w strefie warmińsko-mazurskiej, jednak ze względu na stale rosnące natężenie ruchu jest to ten rodzaj emisji, którego znaczenie będzie się zwiększało. Stąd konieczne jest wdrażanie wielu działań, aby stężenia z komunikacji malały, a nie rosły.

Działania naprawcze zapisane w harmonogramie rzeczowo-finansowym to:

- I. Obniżenie emisji z ogrzewania indywidualnego – Podłączenie do miejskiej sieci ciepłowniczej lub wymiana na ogrzewanie gazowe, elektryczne, piece retortowe (ewentualnie pompy ciepła oraz kolektory słoneczne) mieszkań i domów ogrzewanych indywidualnie (głównie piecami węglowymi) w zabudowie wielorodzinnej oraz jednorodzinnej w Olecku, Ełku, Ostródzie, Nidzicy, Szczytnie, Pisz, Pasłęku, Działdowie, Nowym Mieście Lubawskim ok. 262 tys. m² (łącznie dla wszystkich miast) powierzchni użytkowej oraz termomodernizacja budynków mieszkalnych.
- II. Modernizacja i remonty dróg - Modernizacja i remonty dróg na terenie strefy warmińsko-mazurskiej, w tym szczególnie likwidacja nawierzchni nieutwardzonych, gruntowych.
- III. Czyszczenie ulic - Czyszczenie ulic na mokro w okresie wiosna-jesień (z częstotliwością najlepiej 2 razy w miesiącu) w miastach Olecko, Ełk, Ostróda, Nidzica, Szczytno, Pisz, Pasłek, Działdowo: główne ulice miasta, ulice drugorzędne po okresie zimowym. Zakup nowoczesnych polewaczko-zamiatarek mechanicznych (jeżeli jest to niezbędne) w celu zwiększenia efektywności czyszczenia ulic.
- IV. Rozwój systemu ścieżek rowerowych i infrastruktury rowerowej w tym w pierwszym rzędzie:
 - Budowa odcinków dróg rowerowych pozwalających na połączenie w jeden ciąg dróg już istniejących, szczególnie w centrach miast;
 - Budowa parkingów rowerowych, szczególnie zlokalizowanych w pobliżu kluczowych celów podróży (szkoły, urzędy administracji lokalnej i państwowej, obiekty kultury), a także w pobliżu węzłów przesiadkowych komunikacji zbiorowej;
 - Prawidłowa organizacja ruchu na styku ruch rowerowy – ruch samochodowy, pozwalająca na bezpieczne korzystanie z roweru.
 - Wyznaczanie pasów, kontrpasów i śluz dla rowerów na jezdniach.
 - Promocja używania rowerów.
- V. Edukacja ekologiczna. Akcje edukacyjne mające na celu uświadamianie społeczeństwa w zakresie:
 - korzyści jakie niesie dla środowiska korzystanie ze zbiorowych systemów komunikacji lub alternatywnych systemów transportu (rower, poruszanie się pieszo),
 - szkodliwości spalania odpadów w paleniskach domowych,
 - korzyści płynących z podłączenia do scentralizowanych źródeł ciepła,
 - termomodernizacji,
 - promocji nowoczesnych niskoemisyjnych źródeł ciepła i inne,
 - promocji OZE.
- VI. Zwiększanie udziału zieleni w przestrzeni miast - szczególnie poprzez:
 - wprowadzanie nowych obszarów zieleni wzdłuż szlaków komunikacyjnych;
 - nasadzenia krzewów na istniejących skwerach, zieleńcach;
 - rewitalizację istniejącej zieleni.
- VII. Zapisy w planach zagospodarowania przestrzennego - Stosowanie odpowiednich zapisów, umożliwiających ograniczenie emisji pyłu zawieszonego PM₁₀ oraz B(a)P, w miejscowych planach zagospodarowania przestrzennego dotyczących np. układu zabudowy zapewniającego przewietrzanie miasta, wprowadzania zieleni izolacyjnej (szczególnie wzdłuż ciągów komunikacyjnych), zagospodarowania przestrzeni publicznej oraz ustalenia zakazu stosowania paliw stałych, w obrębie projektowanej zabudowy (w przypadku stosowania indywidualnych systemów grzewczych), reorganizacji układu komunikacyjnego oraz wprowadzeniu stref ograniczonego ruchu samochodowego w ścisłym centrum miast, konieczności budowy ścieżek rowerowych lub ciągów pieszo-rowerowych wzdłuż nowo budowanych dróg.

- VIII. Wzrost efektywności energetycznej gmin – Systematyczna wymiana starych, niskosprawnych kotłów, w których spalane jest paliwo stałe (węgiel) na nowoczesne kotły wysokiej sprawności (retortowe lub gazowe) lub włączanie budynków (prywatnych, użyteczności publicznej, warsztatów, zakładów usługowych, zakładów przemysłowych) do istniejących sieci ciepłowniczych oraz termomodernizacja budynków, w celu zwiększenia ich efektywności energetycznej.
- IX. Podłączenie do sieci ciepłowniczej - Podłączenie do sieci ciepłowniczej zakładów przemysłowych, rzemieślniczych i usługowych oraz spółek miejskich (likwidacja ogrzewania węglowego).
- X. Rozbudowa centralnych systemów zaopatrywania w energię ciepłą – Rozbudowa i modernizacja centralnych systemów zaopatrywania w energię ciepłą.

Analizowany projekt planu poprzez ustalone zasady kształtowania zabudowy oraz zasady modernizacji, rozbudowy i budowy systemów infrastruktury technicznej wpisuje się w Działania naprawcze zapisane w *Programie ochrony powietrza dla strefy warmińsko-mazurskiej ze względu na przekroczenie poziomu dopuszczalnego pyłu PM10 i poziomu docelowego benzo(a)pirenu zawartego w pyłe PM10 wraz z Planem działań krótkoterminowych ze względu na ryzyko wystąpienia przekroczenia poziomu dopuszczalnego pyłu zawieszonego PM10.*

PROGRAM OCHRONY ŚRODOWISKA POWIATU OLSZTYŃSKIEGO DO ROKU 2020.

Nadrzędnym celem *Programu Ochrony Środowiska Powiatu Olsztyńskiego do 2020* jest długotrwały, zrównoważony rozwój powiatu, w którym kwestie ochrony środowiska są rozważane na równi z kwestiami rozwoju społecznego i gospodarczego.

W oparciu o diagnozę stanu środowiska powiatu olsztyńskiego, zdefiniowane zagrożenia i problemy oraz mając na uwadze oczekiwane pozytywne zmiany w ochronie środowiska, zaproponowano cele i kierunki interwencji *Programu (...)* dla poszczególnych obszarów interwencji: ochrona klimatu i jakości powietrza - cele: dobra jakość powietrza atmosferycznego bez przekroczeń dopuszczalnych norm - osiągnięcie poziomów dopuszczalnych zanieczyszczeń powietrza: osiągnięcie poziomu docelowego benzo(a)pirenu oraz pyłu zawieszonego PM10; osiągnięcie poziomu celu długoterminowego dla ozonu; ograniczenie emisji gazów cieplarnianych; zagrożenie hałasem - cele: dobry stan klimatu akustycznego bez przekroczeń dopuszczalnych norm poziomu hałasu; zmniejszenie liczby osób narażonych na ponadnormatywny hałas; pola elektromagnetyczne - cel: utrzymanie poziomów pól elektromagnetycznych na poziomach nieprzekraczających wartości dopuszczalnych; gospodarowanie wodami - cele: zwiększenie retencji wodnej; ograniczenie wodochłonności gospodarki; osiągnięcie lub utrzymanie co najmniej dobrego stanu wód powierzchniowych i podziemnych; gospodarka wodno-ściekowa - cel: poprawa jakości wody powierzchniowej i podziemnej; zasoby geologiczne - cel: ograniczenie presji wywieranej na środowisko podczas prowadzenia prac geologicznych i eksploatacji kapalin; rekultywacja terenów poeksploatacyjnych; gleby - cele: dobra jakość gleb; rekultywacja i rewitalizacja terenów zdegradowanych; gospodarka odpadami i zapobieganie powstawaniu odpadów - cele: ograniczenie ilości odpadów komunalnych przekazywanych do składowania; ograniczenie negatywnego oddziaływania odpadów na środowisko; zasoby przyrodnicze - cel: zachowanie różnorodności biologicznej; zagrożenie poważnymi awariami - cel: utrzymanie stanu bez incydentów o znamionach poważnej awarii oraz minimalizacja skutków w przypadku wystąpienia awarii; edukacja - cel: świadome ekologicznie społeczeństwo; monitoring środowiska - cel: zapewnienie wiarygodnych informacji o stanie środowiska.

Uchwalenie analizowanego projektu planu wpisuje się w w/w cele i kierunki interwencji, a także pozwala na dobrze zaplanowany rozwój gminy Stawiguda w oparciu o istniejące walory środowiskowe, z jednoczesną ochroną najbardziej wartościowych komponentów środowiska.

Przy sporządzaniu niniejszego opracowania uwzględniono przepisy odrębne dotyczące ochrony środowiska, ochrony przyrody, planowania i zagospodarowania przestrzennego, ochrony dóbr kultury, budownictwa itp.

2. INFORMACJE O METODACH ZASTOSOWANYCH PRZY SPORZĄDZANIU PROGNOZY

Szkielet metodyki prognozy wyznaczony jest przez ustawę z dnia 3 października 2008 r. *o udostępnianiu informacji o środowisku i jego ochronie, udziale społeczeństwa w ochronie środowiska oraz o ocenach oddziaływania na środowisko*. Zgodnie z ustawą dokonuje się oceny wpływu ustaleń projektu planu na poszczególne komponenty środowiska oraz uwzględnia zależności pomiędzy jego poszczególnymi elementami. W trakcie pracy przyjmuje się, że przyjęte zapisy projektu planu zostaną w pełni zrealizowane. Oznacza to z jednej strony maksymalizację oddziaływań powstałych na skutek realizacji projektu planu – tych negatywnych i pozytywnych, a z drugiej realizację wszystkich ustaleń dotyczących ochrony środowiska. Ocena możliwości wystąpienia danych skutków dokonywana jest na podstawie aktualnego stanu środowiska i planowanych zmian w zagospodarowaniu. Proponowane formy użytkowania determinują, bowiem siłę oraz skalę oddziaływania na środowisko. Istotnym jest przeprowadzenie analizy wpływów środowiskowych, wywołanych realizacją ustaleń projektu planu, na tereny znajdujące się w granicach opracowania oraz jego otoczenie, ze szczególnym uwzględnieniem wszystkich form ochrony przyrody. Końcowym etapem opracowania jest sformułowanie wniosków i ustalenie ewentualnych zmian, których wprowadzenie do projektu planu może skutkować zmniejszeniem presji.

Z uwagi na fakt, że miejscowy plan zagospodarowania przestrzennego stanowi zespół zasad i wytycznych do zagospodarowania przestrzeni (nie stanowi natomiast pełnego i docelowego obrazu poszczególnych inwestycji) w prognozie dokonuje się przede wszystkim diagnozy prawdopodobnych, głównych zmian w środowisku, opierając się na analogii zachodzących przeobrażeń w środowisku. Przewidzenie wszystkich skutków realizacji projektu planu jest w praktyce niemożliwe. Można natomiast z przybliżeniem wskazać siłę oddziaływania zaproponowanych rozwiązań przestrzennych w odniesieniu do poszczególnych terenów funkcjonalnych. Wskazanie to opiera się głównie na sile presji zaproponowanej, lub już istniejącej i usankcjonowanej przez plan, formy użytkowania terenu.

Określając wpływ oddziaływania projektu planu na środowisko wykorzystano następujące metody prognozowania: badania terenowe, analizy dostępnych materiałów kartograficznych, analizy literatury i dostępnych materiałów źródłowych oraz analizy dokumentacji fotograficznych. Podczas badań inwentaryzacyjnych pod kątem występowania gatunków zwierząt szczególną uwagę zwracano na występowanie schronień i miejsc lęgowych. Identyfikacji gatunków flory dokonano in situ, na podstawie cech morfologicznych. Pisownię polską i łacińską nazw gatunkowych roślin naczyniowych podano według *Flowering plants and pteridophytes of Poland a checklist* Z. Mirka i in.

3. PROPOZYCJE DOTYCZĄCE PRZEWIDYWANYCH METOD ANALIZY SKUTKÓW REALIZACJI POSTANOWIEŃ PROJEKTU PLANU ORAZ CZĘSTOTLIWOŚCI JEJ PRZEPROWADZANIA

Skutki realizacji postanowień planu podlegać będą bieżącym pomiarom, ocenom oraz analizom wpływu na środowisko wielu czynników, prowadzonym w ramach Państwowego Monitoringu Środowiska przez zobligowane do tego instytucje i służby stosownie do art. 10 ust. 2 Dyrektywy 2001/42/WE Parlamentu Europejskiego i Rady z dnia 27 czerwca 2001 r. w sprawie oceny wpływu niektórych planów i programów na środowisko dla monitoringu znaczącego wpływu na środowisko realizacji. Monitoring stanu środowiska powinien być koordynowany przez organy Inspekcji Ochrony Środowiska, a sieć pomiarowa stanu środowiska powinna być prowadzona głównie przez organy Inspekcji Ochrony Środowiska oraz Inspekcji Sanitarnej.

Metodą analizy i oceny skutków realizacji postanowień projektu planu jest m.in. ocena aktualności studiów i planów, sporządzana przez wójta gminy wynikająca z zapisów ustawy z dnia 27 marca 2003 r. *o planowaniu i zagospodarowaniu przestrzennym*. Ocenę aktualności studium i planów sporządza się co najmniej raz w czasie trwania kadencji rady, a co za tym idzie z tą samą częstotliwością konieczne jest przeprowadzenie analizy i oceny wpływów realizacji na środowisko przyrodnicze, kulturowe i ludzi. W trakcie wykonywania takiej analizy szczególną uwagę należy zwrócić na stopień realizacji zapisów planu z zakresu infrastruktury, w tym głównie sieci

wodociągowej i kanalizacyjnej, której budowa lub rozbudowa przyczynia się do polepszania stanu środowiska wodno-gruntowego.

4. INFORMACJE O MOŻLIWYM TRANSGRANICZNYM ODDZIAŁYWANIU NA ŚRODOWISKO

Z uwagi na skalę opracowania oraz położenie terenu w odległości około 65 km na południe od północnej granicy kraju w wyniku realizacji ustaleń projektu planu nie prognozuje się możliwości wystąpienia transgranicznych oddziaływań na środowisko.

5. ISTNIEJĄCY STAN ŚRODOWISKA ORAZ POTENCJALNE ZMIANY JEGO STANU W PRZYPADKU BRAKU REALIZACJI PROJEKTU PLANU

5.1. ISTNIEJĄCY STAN ŚRODOWISKA

Gmina Stawiguda położona jest w środkowej części województwa warmińsko – mazurskiego, w powiecie olsztyńskim, w odległości około 14 km od miasta Olsztyna i zajmuje powierzchnię ponad 22,2 ha.

Zgodnie z podziałem fizyczno – geograficznym Polski [Kondracki 1988] obszar objęty prognozą znajduje się w obrębie następujących jednostek: Prowincji – Nizin Wschodniobałtycko – Białoruskich; Podprowincji – Pojezierza Wschodniobałtyckiego; Makroregionu – Pojezierza Mazurskiego; Mezonejonu – Pojezierza Olsztyńskiego.

Według rejonizacji geobotanicznej [Szafer 1972] gmina Stawiguda leży w obrębie: Prowincji – Niżowo-Wyżynnej Środkowoeuropejskiej; Działu – Bałtyckiego; Pododdziału – Północnego; Krainy – Mazursko-Białoruskiej.

Według rejonizacji zoogeograficznej [Kondracki 1988] obszar opracowania należy do: Prowincji – Europejsko-Zachodniosyberyjskiej Palearktyki; Krainy – Południowobałtyckiej; Dzielnic – Bałtyckiej.

Teren objęty planem obejmuje działkę nr ewid. 106/1 obręb Bartąg o powierzchni 1,3338 ha położoną przy drodze dojazdowej zlokalizowanej w pasie drogi krajowej S16 (obwodnicy Olsztyna). Istniejąca w granicach planu zabudowa, będąca w trakcie budowy, posiada zgodnie z pozwoleniem na budowę zaprojektowane sieci infrastruktury technicznej – wodociągową, kanalizacji sanitarnej i elektroenergetyczną, które zostaną włączone do istniejących sieci w odległości około 100 m od granic planu. W zakresie komunikacji obszar obsługiwany jest istniejącym zjazdem z drogi dojazdowej. W części południowej działki prowadzone są roboty budowlane związane z budową obiektów kubaturowych oraz infrastruktury technicznej i obiektów towarzyszących (m.in. budowa hali z krytymi kortami tenisowymi), natomiast w części południowo-zachodniej znajduje się enklawa leśna – teren oznaczony w ewidencji gruntów jako LsV. Zgodnie z wypisem z ewidencji gruntów pozostały teren sklasyfikowany jest jako PsIV, PsV i PsVI klasy bonitacyjnej.

W sąsiedztwie przedmiotowego obszaru od strony wschodniej znajduje się torowisko kolejowe, od strony południowej pas drogowy drogi krajowej S16 (obwodnicy Olsztyna), od strony zachodniej grunty użytkowane rolniczo (obecnie porośnięte wierzba energetyczną), a od strony północnej teren przekształcony i niezagospodarowany.

Najbliższa zabudowa mieszkaniowa znajduje się w kierunku wschodnim po przeciwnej stronie torowiska kolejowego oraz w kierunku północno-zachodnim w odległości ok. 120 m, za drogą powiatową ulicą Gietrzwałdzką.

Teren na którym trwają prace budowlane jest pozbawiony niemal szaty roślinnej; jedynie miejscami występuje zieleń niska synantropijna i ruderalna. W kompleksie leśnym występują zadrzewienia liściaste reprezentowane przez topolę osikę, klon zwyczajny i olchę czarną. W granicach obszaru objętego opracowaniem nie występują gatunki roślin objęte ochroną gatunkową.

Na omawianym terenie nie obserwowano zwierząt z uwagi na jego przekształcenie i częściowe zabudowanie. Potencjalnymi miejscami bytowania ptaków może być fragment kompleksu leśnego znajdujący się w części południowo-zachodniej działki. Z uwagi jednakże na trwające prace budowlane na przedmiotowej działce i intensywny ruch pojazdów ciężkich nie obserwowano miejsc bytowania ptaków.

Na obszarze objętym opracowaniem nie występują złoża kopalin oraz tereny górnicze w rozumieniu prawa geologicznego i górniczego.

Obszar objęty opracowaniem położony jest rejonie wodnym Łyny, Węgorapy, w Obszarze Dorzecza Pregoty dla którego opracowano Plan gospodarowania wodami na obszarze dorzecza Pregoty (Dz.U. z 2016 r. poz. 1959). Obszar opracowania położony jest w zasięgu monitorowanej jednolitej części wód podziemnych PLGW700020, dla której stan ilościowy i chemiczny określone są jako dobre, a ocena ryzyka nieosiągnięcia celów środowiskowych jest niezagrażona. Celem środowiskowym jest zachowanie dobrego stanu chemicznego i dobrego stanu ilościowego.

Obszar leży w zasięgu naturalnej jednolitej części wód powierzchniowych PLRW700020584511 *Łyna od dopływu z jeziora Jełguń (Jełguńskiego) do Kanału Dywity*. Aktualny stan JCWP określany jest jako dobry, a ocena nieosiągnięcia celów środowiskowych jako niezagrażona. Celem środowiskowym jest dobry potencjał ekologiczny i dobry stan chemiczny.

Zgodnie z informacjami znajdującymi się na stronach internetowych Państwowego Instytutu Geologicznego oraz Państwowej Służby Hydrogeologicznej teren objęty opracowaniem znajdują się poza zasięgiem Głównych Zbiorników Wód Podziemnych.

W nawiązaniu do ustawy z dnia 16 kwietnia 2004 r. o ochronie przyrody obszar objętym projektem planu znajduje się poza granicami obszarów objętych prawnymi formami ochrony przyrody.

Obszar gminy Stawiguda pozostaje pod silnym wpływem klimatu kontynentalnego, jednak w dużej mierze zaznacza się oddziaływanie Morza Bałtyckiego. Średnia roczna temperatura wynosi $+5,9^{\circ}\text{C}$. Najzimniejszym miesiącem jest luty o średniej wieloletniej $-3,5^{\circ}\text{C}$. Do najcieplejszych miesięcy należą czerwiec, lipiec i sierpień o średniej miesięcznej $+17^{\circ}\text{C}$. Ogólna liczba dni z przymrozkami przekracza 105 w skali roku. Dominują wiatry z kierunku zachodniego oraz północnego i wschodniego. Rozkład wiatrów decyduje, że większej uciążliwości należy się spodziewać po stronie północnej, północno-wschodniej i wschodniej. Pewne obniżenie stopnia uciążliwości możliwe jest z kierunków, gdzie obserwuje się wyższe średnie prędkości wiatru. Opady są stosunkowo wysokie i wynoszą średnio 600-650mm, co jest charakterystyczne dla całej strefy pojezierzy północno-wschodnich Polski. W ciągu roku opady atmosferyczne rozkładają się nierównomiernie. Najmniejsza ilość opadów przypada na okres od stycznia do marca, w miesiącach następnych wysokość opadu zwiększa się, osiągając maksimum w lipcu i sierpniu. W okresie jesiennym spada dwukrotnie więcej opadów niż w okresie wiosennym. Pokrywa śnieżna pojawia się przeciętnie w drugiej dekadzie listopada, a czas jej trwania wynosi 80-90 dni.



Zdjęcie. Teren przekształcony w wyniku prowadzonych robót budowlanych w części północnej obszaru objętego projektem planu.



Zdjęcie. Teren placu budowy w części południowej obszaru objętego projektem planu.



Zdjęcie. Enklawa leśna w części południowo-zachodniej terenu objętego projektem planu.



Zdjęcie. Droga dojazdowa do nieruchomości zlokalizowana w pasie drogi krajowej S16 (obwodnicy Olsztyna).

5.2. POTENCJALNE ZMIANY ISTNIEJĄCEGO STANU ŚRODOWISKA W PRZYPADKU BRAKU REALIZACJI PROJEKTU PLANU

W przypadku braku realizacji przedmiotowego projektu planu teren zostanie zagospodarowany zgodnie z ustaleniami obowiązującego miejscowego planu zagospodarowania przestrzennego p.n. „Zmiana miejscowego planu zagospodarowania przestrzennego terenów zabudowy mieszkaniowej w obrębie geodezyjnym Bartąg, gmina Stawiguda – jednostka H” uchwalonego Uchwałą Nr XX/216/2016 z dnia 15 grudnia 2016 roku.

6. STAN ŚRODOWISKA NA OBSZARACH OBJĘTYCH PRZEWIDYWANYM ZNACZĄCYM ODDZIAŁYWANIEM

Z uwagi na skalę planowanej zabudowy oraz jej charakter nie przewiduje się znaczącego oddziaływania na stan środowiska, nie analizuje się stanu środowiska na obszarach sąsiednich.

7. ISTNIEJĄCE PROBLEMY OCHRONY ŚRODOWISKA ISTOTNE Z PUNKTU WIDZENIA REALIZACJI PROJEKTU PLANU, W SZCZEGÓLNOŚCI DOTYCZĄCE OBSZARÓW PODLEGAJĄCYCH OCHRONIE NA PODSTAWIE USTAWY Z DNIA 16 KWIEŃNIA 2004R. O OCHRONIE PRZYRODY

Zgodnie z ustawą z dnia 27 marca 2003 r. o planowaniu i zagospodarowaniu przestrzennym uchwalenie planu miejscowego ma na celu wprowadzenie ładu przestrzennego zdefiniowanego jako „takie ukształtowanie przestrzeni, które tworzy harmonijną całość oraz uwzględnia w uporządkowanych relacjach wszelkie uwarunkowania i wymagania funkcjonalne, społeczno-gospodarcze, środowiskowe, kulturowe oraz kompozycyjno-estetyczne”. Objawami braku ładu przestrzennego jest na przykład skomplikowany i niewygodny dojazd do obiektów budowlanych, usytuowanie obok siebie obiektów uciążliwych względem siebie, nieekonomiczne i rozrzutne gospodarowanie przestrzenią, a co za tym idzie wzrost kosztów funkcjonowania przedsiębiorstw, ograniczenie możliwości rozwoju gospodarczego, ograniczenie możliwości zabudowy spowodowane przypadkowymi i nie pasującymi do siebie inwestycjami. Należy podkreślić, że ład przestrzenny jest realizacją rozwoju zrównoważonego w przestrzeni.

W nawiązaniu do ustawy z dnia 16 kwietnia 2004 r. o ochronie przyrody obszar objęty projektem planu znajduje się poza granicami obszarów objętych prawnymi formami ochrony przyrody. Najbliższy obszar Natura 2000 Puszcza Napiwodzko-Ramucka PLB280007 znajduje się w odległości ok. 4 km w kierunku wschodnim od przedmiotowego terenu.

8. CELE OCHRONY ŚRODOWISKA USTANOWIONE NA SZCZEBLU MIĘDZYNARODOWYM, WSPÓLNOTOWYM I KRAJOWYM, ISTOTNE Z PUNKTU WIDZENIA PROJEKTU PLANU, ORAZ SPOSOBY, W JAKICH TE CELE I INNE PROBLEMY ŚRODOWISKA ZOSTAŁY UWZGLĘDNIONE PODCZAS OPRACOWYWANIA DOKUMENTU

Akcesja Polski do Unii Europejskiej nałożyła na Polskę nowe obowiązki, wynikające z konieczności dostosowania prawa polskiego do regulacji unijnych. Ochrona środowiska wraz z Traktatem z Maastricht (1991) włączona została przez Wspólnoty Europejskie do spisu ich stałych zadań, dla których określono cele działań zapobiegawczych i regulujących. Obecnie prawo Unii Europejskiej regulujące ochronę środowiska liczy sobie kilkaset aktów prawnych, obejmujących dyrektywy, rozporządzenia, decyzje i zalecenia.

Do priorytetów Unii Europejskiej w dziedzinie ochrony środowiska zaliczyć należy m.in. przeciwdziałanie zmianom klimatu, ochronę różnorodności biologicznej, ograniczenie wpływu zanieczyszczenia na zdrowie, a także lepsze wykorzystanie zasobów naturalnych.

Polityka ekologiczna państwa, a więc i polityka lokalna, oparte są na konstytucyjnej zasadzie zrównoważonego rozwoju. Oznacza to konieczność uwzględniania tej zasady we wszystkich dokumentach strategicznych oraz programach, przygotowywanych na poziomie krajowym, regionalnym i lokalnym. W praktyce zasada zrównoważonego rozwoju powinna być stosowana wraz z wieloma zasadami pomocniczymi i konkretyzującymi, wśród których należy wymienić: Zasadę prewencji – stanowiącą, że przeciwdziałanie negatywnym skutkom dla środowiska powinno być podejmowane już na etapie planowania i realizacji przedsięwzięć. Zasadę integracji polityki ekologicznej z politykami sektorowymi, oznaczającą uwzględnienie w politykach sektorowych celów ekologicznych na równi z celami gospodarczymi i społecznymi. Zasadę skuteczności ekologicznej i efektywności ekonomicznej odnoszącą się do wyboru planowanych przedsięwzięć inwestycyjnych ochrony środowiska a następnie do oceny osiągniętych wyników a oznaczającą potrzebę minimalizacji nakładów na jednostkę uzyskanego efektu. Zasadę uspołecznienia realizowaną poprzez stworzenie instytucjonalnych, prawnych i materialnych warunków do udziału obywateli, grup społecznych i organizacji pozarządowych w procesie kształtowania modelu zrównoważonego rozwoju przy jednoczesnym rozwoju edukacji ekologicznej, rozbudzaniu świadomości i wrażliwości ekologicznej oraz kształtowaniu nowej etyki zachowań wobec środowiska.

Podstawową zasadą realizacji polityki ekologicznej państwa jest zasada zrównoważonego rozwoju zakładająca jakość życia na poziomie, na jaki pozwala obecny rozwój cywilizacyjny, bez umniejszania szans przyszłych pokoleń na ich zaspokojenie. Realizacja zasady zrównoważonego rozwoju następować powinna przy jednoczesnym dążeniu do osiągnięcia ładu przestrzennego rozumianego jako takie ukształtowanie przestrzeni, które tworzy harmonijną całość oraz uwzględnia w uporządkowanych relacjach wszelkie uwarunkowania i wymagania funkcjonalne, społeczno-gospodarcze, środowiskowe, kulturowe oraz kompozycyjno-estetyczne. Planowane działania w obszarze ochrony środowiska w Polsce wpisują się w priorytety w skali Unii Europejskiej i cele 6. Wspólnotowego programu działań w zakresie środowiska naturalnego. Zgodnie z ostatnim przeglądem wspólnotowej polityki ochrony środowiska do najważniejszych wyzwań należy zaliczyć działania na rzecz zapewnienia realizacji zasady zrównoważonego rozwoju, przystosowanie do zmian klimatu i ochrona bioróżnorodności biologicznej.

Aspekt ekologiczny w planowaniu przestrzennym jest ukierunkowany na przywrócenie właściwej roli planowania przestrzennego na obszarze całego kraju, w szczególności dotyczy to miejscowych planów zagospodarowania przestrzennego, które powinno być podstawą lokalizacji nowych inwestycji.

Na szczeblu krajowym cele ochrony środowiska ustanawiają strategiczne dokumenty rządowe w tym „Polityka ekologiczna Państwa”. Podstawowym celem określonym w dokumencie jest zapewnienie bezpieczeństwa ekologicznego kraju (mieszkańców, infrastruktury społecznej i zasobów przyrodniczych), przy założeniu, że strategia zrównoważonego rozwoju Polski pozwoli na wdrażanie takiego modelu tego rozwoju, który zapewni na tyle skuteczną regulację i reglamentację korzystania ze środowiska, aby rodzaj i skala tego korzystania realizowane przez wszystkich użytkowników nie stwarzały zagrożenia dla jakości i trwałości przyrodniczych zasobów. Wśród metod realizacji polityki ekologicznej państwa priorytet będzie miało stosowanie tzw. dobrych praktyk gospodarowania i systemów zarządzania środowiskowego, które pozwalają kojarzyć efekty gospodarcze z efektami ekologicznymi, a w szczególności m.in.: w budownictwie i gospodarce komunalnej – unowocześnienie systemów grzewczych z wykorzystaniem lokalnych zasobów energii odnawialnej, termomodernizację zasobów budowlanych, modernizację sieci ciepłych i wodociągowych, racjonalizację zużycia wody, segregację śmieci i odzysk surowców, wykorzystanie ciepła odpadowego i stosowanie szeregu innych nowoczesnych rozwiązań w infrastrukturze technicznej miast i osiedli, które nie tylko zmniejszy presję tej infrastruktury na środowisko, ale także ograniczy koszty jej eksploatacji; ochrona krajobrazu przy planowaniu osiedli miejskich, podmiejskich i wiejskich oraz rozmieszczaniu obiektów produkcyjnych w strefach urbanizujących się; w zagospodarowaniu przestrzennym – korzystne dla środowiska przyrodniczego kształtowanie przestrzenne w osadnictwie i poszczególnych dziedzinach działalności, a także zabezpieczenie ochrony wartości przyrodniczych, krajobrazowych i kulturowych

oraz funkcji ekologicznych poszczególnych obszarów poprzez uwzględnianie warunków ich zachowania w planach zagospodarowania przestrzennego oraz w związanych z tymi planami decyzjach, programach, ocenach, studiach i ekspertyzach. Część z celów znajduje swoje odzwierciedlenie w zapisach omawianego w prognozie projektu mpzp tj.: zrównoważone użytkowanie zasobów wodnych oraz ochrona przed powodzią i suszą poprzez zapis w projekcie planu ustalający odprowadzanie wód opadowych i roztopowych z nawierzchni utwardzonych dróg, parkingów i placów manewrowych zgodnie z przepisami odrębnymi, a z powierzchni dachów odprowadzanie do gruntu lub zagospodarowanie w granicach własnej działki lub terenu do którego inwestor posiada tytuł prawny bez szkody dla gruntów sąsiednich zgodnie z przepisami odrębnymi; utrzymanie wysokiego poziomu systemów zieleni poprzez wydzielenie terenów lasów (ZL.01) oraz ustalenie wskaźnika powierzchni biologicznie czynnej terenu.

Dokumentem o charakterze strategicznym, przenoszącym założenia i cele zawarte w tzw. Ramowej Dyrektywie Wodnej, jest „Plan gospodarowania wodami na obszarze dorzecza Pregoty (Dz. U. z 2016 r. poz. 1959). Plan ten jest narzędziem planistycznym, stanowiącym pewnego rodzaju fundament przy podejmowaniu decyzji wpływających na stan zasobów wodnych oraz zasady gospodarowania wodami w przyszłości. W planie tym ustalono cele środowiskowe dla wód powierzchniowych oraz odstępstwa od osiągnięcia celów środowiskowych. Przy ustalaniu celów środowiskowych JCWP brano pod uwagę aktualny stan JCWP w związku z wymaganym zgodnie z Ramową Dyrektywą Wodną warunkiem niepogarszania ich stanu. Dla JCWP, będących obecnie w bardzo dobrym stanie/potencjale ekologicznym celem środowiskowym będzie utrzymanie tego stanu/potencjału. Ze względu na istotne różnice między naturalnymi oraz silnie zmienionymi i sztucznymi częściami wód, zróżnicowano cele środowiskowe wymagane do osiągnięcia dla poszczególnych rodzajów wód. W przypadku naturalnych części wód celem będzie osiągnięcie co najmniej dobrego stanu ekologicznego, a w przypadku wód silnie zmienionych i sztucznych – co najmniej dobrego potencjału ekologicznego. W obydwu przypadkach, w celu osiągnięcia dobrego stanu lub potencjału wymagane jest jednocześnie utrzymanie co najmniej dobrego stanu chemicznego.

W kontekście analizowanego projektu mpzp terenu zabudowy usługowej położonego przy ul. Sportowej Pasji w obrębie Bartąg, gmina Stawiguda istotne jest uwzględnienie celów środowiskowych wyznaczonych dla PLRW700020584511 *Łyna od dopływu z jeziora Jelguń (Jelguńskiego) do Kanału Dywity*. Aktualny stan JCWP określany jest jako dobry, a ocena nieosiągnięcia celów środowiskowych jako niezagrażona. Celem środowiskowym jest dobry potencjał ekologiczny i dobry stan chemiczny.

Analizując wpływ realizacji ustaleń projektu planu miejscowego na osiągnięcie celów środowiskowych dla wspomnianej JCWP nie przewiduje się wystąpienia negatywnego oddziaływania w tym zakresie. Do projektu planu wprowadzono zapisy w zakresie odprowadzania wód opadowych i roztopowych tj.: odprowadzanie wód opadowych i roztopowych z nawierzchni uszczelnionych dróg, parkingów i placów manewrowych zgodnie z przepisami odrębnymi, a z powierzchni dachów odprowadzanie do gruntu lub zagospodarowanie w granicach własnych działki lub terenu do którego inwestor posiada tytuł prawny bez szkody dla gruntów sąsiednich zgodnie z przepisami odrębnymi; a także wydzielono tereny lasów (ZL.01) wspomagające prawidłową gospodarkę wodami.

Program Wodno – Środowiskowy Kraju (PWŚK) jako jeden z podstawowych dokumentów planistycznych stanowi realizację wymagań wskazanych w Ramowej Dyrektywie Wodnej w zakresie konieczności opracowania programów działań. PWŚK stanowi uporządkowany zbiór działań, których realizacja pozwoli na osiągnięcie przez wody celów środowiskowych. W myśl Ramowej Dyrektywy Wodnej sformułowano następujące cele: niepogarszanie stanu części wód; osiągnięcie dobrego stanu wód: dobry stan ekologiczny i chemiczny dla wód powierzchniowych, dobry stan chemiczny i ilościowy dla wód podziemnych; spełnienie wymagań specjalnych, zawartych w unijnych aktach prawnych i polskim prawie, w odniesieniu do obszarów chronionych; zaprzestanie lub stopniowe wyeliminowanie zrzutu substancji priorytetowych do środowiska lub ograniczone zrzuty tych substancji. Celem *Programu Wodno – Środowiskowego Kraju* jest przedstawienie zestawień działań dla realizacji założeń celów środowiskowych, których wypełnienie w określonym czasie pozwoli uzyskać efekty w postaci lepszego stanu wód.

Określone w analizowanym projekcie planu zasady odprowadzania ścieków sanitarnych oraz wód opadowych i roztopowych wpisują się w założenia ww. dokumentu.

Celem *Krajowego Programu Oczyszczania Ścieków Komunalnych* jest ograniczenie zrzutów niedostatecznie oczyszczanych ścieków, a co za tym idzie ochrona środowiska wodnego przed ich niekorzystnymi skutkami. *Krajowy Program Oczyszczania Ścieków Komunalnych* jest dokumentem strategicznym, w którym oszacowano potrzeby i określono działania na rzecz wyposażenia aglomeracji miejskich i wiejskich o RLM większej od 2000, w systemy kanalizacyjne i oczyszczalnie ścieków komunalnych. Program koordynuje działania gmin i przedsiębiorstw wodociągowo-kanalizacyjnych w realizacji infrastruktury sanitarnej na ich terenach. Głównym celem odprowadzenia i oczyszczenia ścieków w Polsce jest realizacja systemów kanalizacji zbiorczej i oczyszczalni ścieków na terenach o skoncentrowanej zabudowie lub realizacja systemów indywidualnych na terenach o zabudowie rozproszonej. Zgodnie z wymaganiami związanymi z realizacją w/w celów są zalecenia że: budowę urządzeń służących do zaopatrzenia w wodę realizuje się jednocześnie z rozwiązaniem spraw gospodarki ściekowej, w szczególności przez budowę systemów kanalizacyjnych i oczyszczalni ścieków; w miejscach, gdzie budowa systemów kanalizacyjnych nie przyniosłaby korzyści dla środowiska lub powodowałaby nadmierne koszty, należy stosować systemy indywidualne; wprowadzający ścieki do wód lub do ziemi są obowiązani zapewnić ochronę wód przed zanieczyszczeniem, w szczególności poprzez budowę i eksploatację urządzeń służących tej ochronie. W projekcie planu przewidziano rozwiązania zgodne z założeniami Krajowego programu (...) tj.: zaopatrzenie w wodę z sieci wodociągowej na zasadach określonych w przepisach odrębnych; odprowadzanie ścieków sanitarnych do sieci kanalizacji sanitarnej na zasadach określonych w przepisach odrębnych; odprowadzanie wód opadowych i roztopowych z nawierzchni uszczelnionych dróg, parkingów i placów manewrowych zgodnie z przepisami odrębnymi, a z powierzchni dachów odprowadzanie do gruntu lub zagospodarowanie w granicach własnych działki lub terenu do którego inwestor posiada tytuł prawny bez szkody dla gruntów sąsiednich zgodnie z przepisami odrębnymi.

Krajowa strategia ochrony i umiarkowanego użytkowania różnorodności biologicznej prezentuje następujący zapis wizji Polski w perspektywie 2025 r. w odniesieniu do sfery przyrodniczej: „Cały obszar Polski, w tym polskie obszary morskie, cechować będzie się dobrym stanem środowiska przyrodniczego, umożliwiającym zachowanie pełnego bogactwa różnorodności biologicznej polskiej przyrody oraz trwałości i równowagi procesów przyrodniczych – tereny o najwyższych walorach przyrodniczych objęte będą skuteczną ochroną prawną i połączone systemem funkcjonujących korytarzy ekologicznych. Jednocześnie stworzone zostaną i funkcjonować będą mechanizmy prawne, organizacyjne i ekonomiczne zapewniające zachowanie różnorodności biologicznej i jej racjonalne użytkowanie”.

Całokształt działań podejmowanych we wszystkich sferach działalności człowieka (ekonomicznej, naukowo-badawczej, prawnej i edukacyjnej) powinien służyć osiągnięciu celu nadrzędnego, jakim jest „Zachowanie bogactwa różnorodności biologicznej w skali lokalnej, krajowej i globalnej oraz zapewnienie trwałości i możliwości rozwoju wszystkich poziomów jej organizacji (wewnątrzgatunkowego, międzygatunkowego i ponadgatunkowego), z uwzględnieniem potrzeb rozwoju społeczno-gospodarczego Polski oraz konieczności zapewnienia odpowiednich warunków życia i rozwoju społeczeństwa”.

Osiągnięcie celu nadrzędnego wymaga realizacji ośmiu, równorzędnych pod względem znaczenia, celów strategicznych: I. Rozpoznanie i monitorowanie stanu różnorodności biologicznej oraz istniejących i potencjalnych zagrożeń. II. Skuteczne usunięcie lub ograniczanie pojawiających się zagrożeń różnorodności biologicznej. III. Zachowanie i/lub wzbogacenie istniejących oraz odtworzenie utraconych elementów różnorodności biologicznej. IV. Pełne zintegrowanie działań na rzecz ochrony różnorodności biologicznej z działaniami oddziałyującymi na tę różnorodność sektorów gospodarki oraz administracji publicznej i społeczeństwa (w tym organizacji pozarządowych), przy zachowaniu właściwych proporcji pomiędzy zapewnieniem równowagi przyrodniczej, a rozwojem społeczno-gospodarczym kraju. V. Podniesienie wiedzy oraz ukształtowanie postaw i aktywności społeczeństwa na rzecz ochrony i zrównoważonego użytkowania różnorodności biologicznej. VI. Udoskonalenie mechanizmów i instrumentów służących ochronie i zrównoważonemu użytkowaniu

różnorodności biologicznej. VII. Rozwinięcie współpracy międzynarodowej w skali regionalnej i globalnej na rzecz ochrony i zrównoważonego użytkowania zasobów różnorodności biologicznej. VIII. Użytkowanie różnorodności biologicznej w sposób zrównoważony, z uwzględnieniem równego i sprawiedliwego podziału korzyści i kosztów jej zachowania, w tym także kosztów zaniechania działań rozwojowych ze względu na ochronę zasobów przyrody. Wydzielenie terenu lasów (ZL.01) wpisuje się w zapewnienie zachowania bioróżnorodności regionu.

Ważnym dokumentem określającym perspektywę rozwoju i zagospodarowania terytorium Unii Europejskiej jest Europejska Perspektywa Rozwoju Przestrzennego. Dla równoważenia rozwoju przestrzennego przyjęto główne cele rozwoju, którymi są: rozwój policentrycznego i zrównoważonego systemu urbanizacji i wzmocnienie związków zachodzących pomiędzy terenami miejskimi i wiejskimi; promocja zintegrowanych koncepcji transportu i łączności, które umożliwiają policentryczny rozwój w obszarze UE i są ważnymi uwarunkowaniami procesu integracji europejskiej miast i regionów; kształtowanie i ochrona środowiska przyrodniczego i dziedzictwa kulturowego poprzez właściwe zarządzanie – przyczynia się to zarówno do zachowania jak i wzmocnienia tożsamości regionów oraz utrzymania przyrodniczego i kulturowego zróżnicowania regionów i miast w obszarze UE w okresie globalizacji. Należy pamiętać, że wszystkie kraje Unii Europejskiej muszą wpisać własne priorytety rozwoju przestrzennego w kreowaniu wspólnej, europejskiej koncepcji zagospodarowania przestrzennego.

Analizując opisane powyżej cele ochrony środowiska, istotne z punktu widzenia projektowanego dokumentu, określone na szczeblu międzynarodowym, krajowym i lokalnym, należy uznać, że poprzez wprowadzenie odpowiednich zapisów projektu mpzp zostały one uwzględnione w projekcie planu w sposób właściwy.

Krajowy Plan Gospodarki Odpadami 2022 został przyjęty uchwałą Nr 88 Rady Ministrów z dnia 1 lipca 2016 r. (M.P. 2016, poz. 784). Jego dalekosiężnym celem jest dojście do systemu gospodarki odpadami zgodnego z zasadą zrównoważonego rozwoju, w którym w pełni realizowane są zasady gospodarki odpadami, a w szczególności zasada postępowania z odpadami zgodnie z hierarchią sposobów postępowania z odpadami, czyli po pierwsze zapobieganie powstawaniu odpadów, a następnie kolejno przygotowanie do ponownego użycia, recykling, inne procesy odzysku (czyli wykorzystanie odpadów), unieszkodliwianie, przy czym najmniej pożądanym sposobem ich zagospodarowania jest składowanie. Realizacja tego celu umożliwi osiągnięcie innych celów takich, jak: ograniczenie składowania odpadów, w szczególności odpadów ulegających biodegradacji, ograniczenie zmian klimatu powodowanych przez gospodarkę odpadami czy też zwiększenie udziału w bilansie energetycznym kraju energii ze źródeł odnawialnych poprzez zastępowanie spalania paliw kopalnych różnego rodzaju metodami odzysku energii z odpadów zawierających frakcje biodegradowalne. Głównym celem dokumentu jest określenie polityki gospodarki odpadami zgodnej z hierarchią sposobów postępowania z odpadami oraz zasadą zanieczyszczający płaci. Celami wskazanymi w dokumencie są między innymi: ZPO; zmniejszenie ilości odpadów komunalnych ulegających biodegradacji kierowanych na składowiska odpadów, aby w 2020 r. nie było składowanych więcej niż 35% masy tych odpadów wytworzonych w 1995 r.; dążenie do zmniejszania ilości składowanych odpadów; osiągnięcie wymaganego poziomu recyklingu i przygotowania do ponownego użycia papieru, metali, tworzyw sztucznych i szkła pochodzących ze strumienia odpadów komunalnych. Dla osiągnięcia założonych celów określone zostały kierunki działań dotyczące między innymi edukacji ekologicznej, rozwoju selektywnego zbierania odpadów, a także zostały wskazane działania takie jak np. prowadzenie kontroli przez inspekcję ochrony środowiska, prowadzenie kampanii informacyjno-edukacyjnych mających na celu podniesienie świadomości ekologicznej w zakresie gospodarki odpadami, wspieranie budowy sieci napraw i ponownego użycia produktów. Analizowany projekt planu jest zgodny z założeniami Krajowego Planu Gospodarki Odpadami, ponieważ przewiduje, że gospodarkę odpadami należy realizować zgodnie z przepisami odrębnymi, w tym z zasadami określonymi w regulaminie utrzymania czystości i porządku w gminie. Ponadto wprowadzono zakaz unieszkodliwiania odpadów w granicach własnych działki lub terenu elementarnego.

Uchwalenie przedmiotowego projektu planu miejscowego pozwala na prowadzenie odpowiedniej gospodarki przestrzennej, biorącej pod uwagę interes gminy i społeczności lokalnej, przy uwzględnieniu zasobów przyrodniczych. Projekt miejscowego planu

zagospodarowania przestrzennego terenu zabudowy usługowej położonego przy ul. Sportowej Pasji w obrębie Bartąg, gmina Stawiguda uwzględnia cele ochrony środowiska przedstawione w powyższych dokumentach o charakterze strategicznym.

9. PRZEWIDYWANE ZNACZĄCE ODDZIAŁYWANIA, W TYM ODDZIAŁYWANIA BEZPOŚREDNIE, POŚREDNIE, WTORNE, SKUMULOWANE, KRÓTKOTERMINOWE, ŚREDNIOTERMINOWE I DŁUGOTERMINOWE, STAŁE I CHWILOWE ORAZ POZYTYWNE I NEGATYWNE, NA CELE I PRZEDMIOT OCHRONY OBSZARU NATURA 2000 ORAZ INTEGRALNOŚĆ TEGO OBSZARU, A TAKŻE ŚRODOWISKO

Na obszarze objętym projektem planu wyznaczono dwa tereny elementarne tj.: U.01 Tereny zabudowy usługowej i ZL.01 Tereny lasów.

W granicach terenu oznaczonego symbolem U.01 Tereny zabudowy usługowej dopuszczono możliwość lokalizacji zabudowy usługowej związanej z prowadzeniem usług nieuciążliwych. Pod pojęciem usług nieuciążliwych zgodnie z definicją ustaloną w projekcie planu należy rozumieć działalność usługową nie zaliczaną do przedsięwzięć mogących znacząco oddziaływać na środowisko w rozumieniu przepisów o ochronie środowiska oraz działalność usługową nie powodującą pogorszenia warunków użytkowania nieruchomości położonych w sąsiedztwie oraz działalność usługową nie powodującą naruszenia standardów jakości środowiska mającego wpływ na zdrowie ludzi, w tym nie przekraczającą parametrów dopuszczalnych poziomów szkodliwych lub uciążliwych oddziaływań na środowisko poza obiektem usługowym tj.: emisji odorów, pyłów, dymów, hałasu, gromadzenia niebezpiecznych lub nieestetycznych materiałów oraz odpadów na otwartej przestrzeni. Ponadto w ustaleniach ogólnych projektu planu wprowadzono zapis o zakazie lokalizacji przedsięwzięć zaliczanych do mogących znacząco oddziaływać na środowisko w rozumieniu przepisów o ochronie środowiska, z wyjątkiem inwestycji celu publicznego. Mając powyższe na uwadze nie ma obaw, że na terenach przeznaczonych pod zabudowę usługową zostaną wprowadzone inwestycje stwarzające zagrożenie dla środowiska i uciążliwości dla okolicznych mieszkańców. Kluczowe znaczenie ma również fakt, że teren jest częściowo zabudowany i zagospodarowany obiektami kubaturowymi i urządzeniami infrastruktury technicznej. Na terenie trwa budowa m.in. hali z krytymi kortami tenisowymi i obiektów towarzyszących, które są spójne z funkcją przewidywaną z omawianym planie miejscowym.

Z uwagi, że cały teren przeznaczony w projekcie planu pod zabudowę usługową (oznaczony symbolem U.01) został już przekształcony, zapisy projektu planu pozwolą na jego uporządkowanie i właściwe zagospodarowanie. W miejscu lokalizacji istniejącej zabudowy teren został zniwelowany, a pozostała część działki również uległa przekształceniu – nawiezione zostały masy ziemi, które zostaną docelowo rozplantowane i uformowane.

Na etapie realizacji dalszych prac budowlanych jak i eksploatacji obiektów należy pamiętać o prowadzeniu prawidłowej gospodarki odpadami stałymi i ciekłymi mogącymi wpływać na geochemiom powierzchni litosfery. Ustalenia projektu planu w zakresie gospodarki odpadami komunalnymi stałymi oraz odprowadzania ścieków sanitarnych oraz wód opadowych i roztopowych zapewniają ochronę gleb. Należy podkreślić, że każdy proces budowlany prowadzony jest przez osoby do tego uprawnione, którymi w rozumieniu ustawy *Prawo budowlane* art. 17 są inwestor, inspektor nadzoru inwestorskiego, projektant i kierownik budowy lub kierownik robót. Dla każdego z w/w uczestników procesu budowlanego określono prawa i obowiązki. Dlatego też, że już na etapie opracowywania projektu budowlanego przez projektanta sporządza się „... badania geologiczno-inżynierskie oraz geotechniczne warunki posadowienia obiektów budowlanych” i „informację dotyczącą bezpieczeństwa i ochrony zdrowia ze względu na specyfikę projektowanego obiektu budowlanego, uwzględnianej w planie bezpieczeństwa i ochrony zdrowia”. Następnie zgodnie z art. 21a ust. 1 w/w ustawy „Kierownik budowy jest obowiązany, w oparciu o informację (...) sporządzić lub zapewnić sporządzenie, przed rozpoczęciem budowy, planu bezpieczeństwa i ochrony zdrowia, uwzględniając specyfikę obiektu budowlanego i warunki prowadzenia robót budowlanych (...)”. Określenie przydatności gruntów na potrzeby budownictwa wykonuje się poprzez wyżej wskazane badania geologiczno-inżynierskie ustalające geotechniczne warunki

posadowienia obiektów budowlanych, których zakres określa Rozporządzenie Ministra Spraw Wewnętrznych i Administracji z dnia 24 września 1998 r. w sprawie ustalania geotechnicznych warunków posadawiania obiektów budowlanych (Dz. U. z 1998 r. Nr 126 poz. 839).

Przewiduje się, że realizacja ustaleń projektu planu nie wpłynie na wody powierzchniowe i podziemne, w tym na jednolite części wód powierzchniowych i podziemnych. Środowisko wodne jest w projekcie planu chronione przed degradacją poprzez zaopatrzenie wodę z sieci wodociągowej na zasadach określonych w przepisach odrębnych, odprowadzanie ścieków sanitarnych do sieci kanalizacji sanitarnej, zaś wód opadowych i roztopowych z nawierzchni uszczelnionych dróg, parkingów i placów zgodnie z przepisami odrębnymi, a z powierzchni dachów do gruntu lub zagospodarowanie w granicach własnych działki lub terenu do którego inwestor posiada tytuł prawny bez szkody dla gruntów sąsiednich zgodnie z przepisami odrębnymi; ponadto zgodnie z projektem planu dopuszcza się odprowadzanie wód opadowych i roztopowych do zbiornika retencyjnego poprzez sieć kanalizacji deszczowej zgodnie z przepisami odrębnymi. Postępowanie z wodami opadowymi powinno być traktowane jako element zrównoważonego rozwoju. Zagospodarowując wody w sposób zgodny z naturą oczywistym jest, że oczyszczanie, zatrzymanie, wsiąkanie oraz gromadzenie wód opadowych i roztopowych wskazane jest najbardziej w obrębie działki, na która pada deszcz. Zatrzymanie wód deszczowych u źródła – ich filtracja do gruntu traktowana jest jako proces proekologiczny, który korzystnie wpływa na gospodarkę wodną w zlewni. Jednocześnie należy pamiętać, że wprowadzanie wody do gruntu lub wód nie może zagrażać sąsiedniej zabudowie oraz wymaga zastosowania właściwych urządzeń, zapewniających odpowiednią pojemność, a w przypadku gruntu odpowiednią powierzchnię kontaktu. Wodę opadową możemy również powierzchniowo retencjonować i odparowywać, a także wykorzystywać retencjonowane wody deszczowe do podlewania zieleni, spłukiwania ulic, itp. Jest to schemat zbliżony do schematu funkcjonującego w środowisku naturalnym, w którym istnieje równowaga pomiędzy ilością opadu z jednej strony, a wsiąkaniem, spływem i parowaniem wody z drugiej. Z punktu widzenia ochrony środowiska wskazanym jest, aby wody opadowe były zatrzymywane na terenie na którym spadły, powolnie infiltrowały do gruntu. Podziemna infiltracja powinna być stosowana wówczas, jeżeli nie wystarcza powierzchnia na infiltrację powierzchniową lub jeżeli nie ma na nią warunków. Infiltracja powierzchniowa spływów z opadów atmosferycznych odbywać się może poprzez: trawniki, kwietniki, tereny zielone z krzewami i drzewami, tereny ogrodów przydomowych; chodniki ułożone z płyt lub kostek profilowanych na podsypce żwirowo - piaskowej, w taki sposób, aby powstały między nimi szczeliny; ciągi pieszo jezdne, ułożone jak wyżej; parkingi i place wykonane z płyt lub kostek profilowanych jw. drogi. W ten sposób uniknie się impregnacji powierzchni uniemożliwiającej wsiąkanie w podłoże wody opadowej, która odprowadzana jest systemami kanalizacji. Możliwości i sposoby wprowadzania wód opadowych do gruntu, są uzależnione od rodzaju gruntu, charakteru zagospodarowania i wielkości obszaru oraz poziomu wód gruntowych.

Nieuniknionym jest wytwarzanie pewnej ilości ścieków bytowych podczas prowadzonych prac budowlanych, dlatego też w celu zabezpieczenia środowiska przed powstaniem i przenikaniem tego rodzaju ścieków do wód i gruntu, na czas prowadzonych prac należy zastosować bezodpływowe kontenery sanitarne. Ścieki zgromadzone w ww. zbiornikach powinny być wywożone systematycznie do oczyszczalni ścieków. Nie ma możliwości podania ilości ścieków bytowych związanych z trwaniem fazy realizacyjnej, związane jest to z nieokreśloną liczbą pracowników oraz brakiem określenia dokładnej ilości czasu potrzebnego na realizację prac.

Realizacja inwestycji nie może prowadzić do zmiany stanu wody na gruncie skutkującym naruszeniem stosunków wodnych ze szkoda dla gruntów sąsiednich, w tym zalewaniem okolicznych gruntów. Realizacja zabudowy i zagospodarowania terenów nie może naruszać przepisów m.in. ustawy prawo wodne, prawo budowlane oraz prawo ochrony środowiska. Z uwagi, że granicach terenu objętego planem miejscowym występują urządzenia melioracyjne należy pamiętać, że zgodnie z ustawą Prawo wodne obowiązkiem właściciela nieruchomości jest ich utrzymywanie we właściwym stanie technicznym. Urządzenia melioracyjne stanowią systemy, często bardzo złożone, które oddziałują na grunty należące do wielu właścicieli. Należy pamiętać, że zgodnie z ustawą

Prawo wodne właściciel gruntu nie może: 1) zmieniać kierunku i natężenia odpływu znajdujących się na jego gruncie wód opadowych lub roztopowych ani kierunku odpływu wód ze źródeł – ze szkodą dla gruntów sąsiednich; 2) odprowadzać wód oraz wprowadzać ścieków na grunty sąsiednie. W przypadku jeżeli spowodowane przez właściciela gruntu zmiany stanu wody na gruncie szkodliwie wpływają na grunty sąsiednie, wójt, burmistrz lub prezydent miasta, z urzędu lub na wniosek, w drodze decyzji, nakazuje właścicielowi gruntu przywrócenie stanu poprzedniego lub wykonanie urządzeń zapobiegających szkodom, ustalając termin wykonania tych czynności.

Nie prognozuje się negatywnego oddziaływania na bioróżnorodność, faunę, florę i krajobraz, ponieważ ustalenia projektu planu adaptują istniejący sposób użytkowania i zagospodarowania terenu. W projekcie planu zgodnie ze stanem istniejącym wydzielono w części zachodniej obszaru teren lasów oznaczony symbolem ZL.01. Pozostała część obszaru przeznaczona pod zabudowę usługową oznaczoną symbolem U.01 jest przekształcona oraz zagospodarowana i w jej zasięgu nie występują miejsca bytowania zwierząt, a roślinność została zniszczona w wyniku przeprowadzonych prac budowlanych. Można jedynie domniemywać, że z nowym docelowym zagospodarowaniem terenu wprowadzone zostaną nasadzenia urozmaiconych gatunków roślin, które mogą przyczynić się do pojawienia się zwierząt i tym samym wzrostu bioróżnorodności.

Do czynników, które w sposób bezpośredni oddziałują na ludzi należy zaliczyć poziom hałasu, a także jakość środowiska w aspekcie estetycznym. Należy pamiętać, że hałas i wibracje są zanieczyszczeniami środowiska przyrodniczego charakteryzującymi się mnogością źródeł i powszechnością występowania. Odbieranie dźwięku jako uciążliwości i nazywanie go hałasem zależy od osobniczych właściwości i stanu psychicznego osoby, która jest na niego narażona. Do najbardziej uciążliwych źródeł hałasu w środowisku należy komunikacja drogowa. Główne czynniki mające wpływ na poziom emisji hałasu komunikacyjnego to: natężenie ruchu i udział pojazdów transportu ciężkiego w strumieniu wszystkich pojazdów, stan techniczny pojazdów, rodzaj nawierzchni dróg, których zły stan powoduje dodatkowe wstrząsy oraz zmniejsza płynność poruszających się pojazdów; organizacja ruchu drogowego. Z uwagi, że obszar objęty opracowaniem od strony południowo-zachodniej przylega do pasa drogowego drogi krajowej S16 (ekspresowej obwodnicy Olsztyna) można domniemywać, że w granicach obszaru mogą występować uciążliwości hałasowe związane z poruszającymi się pojazdami. Na etapie opracowywania niniejszej prognozy nie znaleziono informacji dotyczących przeprowadzonych czy też planowanych badań uciążliwości hałasowych związanych z funkcjonowaniem obwodnicy Olsztyna.

Projekt planu przewiduje zaopatrzenie w ciepło z indywidualnych źródeł ciepła produkujących energię ze źródeł odnawialnych takich jak: panele fotowoltaiczne, kolektory słoneczne, pompy ciepła, dopuszcza wykorzystanie indywidualnych źródeł ciepła o technologiach spalania paliw zapewniających zachowanie norm emisji określonych w przepisach odrębnych oraz dopuszcza realizację mikroinstalacji do produkcji energii ze źródeł odnawialnych takich jak: panele fotowoltaiczne i kolektory słoneczne montowane na dachach budynków oraz pompy ciepła na zasadach określonych w przepisach odrębnych, w tym dotyczących odnawialnych źródeł energii za wyjątkiem urządzeń wykorzystujących energię wiatru dla których wprowadza się zakaz lokalizacji. Z uwagi na planowane rozwiązania w zakresie zaopatrzenia w ciepło nie przewiduje się wystąpienia zagrożeń mogących wpłynąć negatywnie na jakość powietrza ze strony emitorów stacjonarnych.

Z uwagi, że w granicach obszaru objętego projektem planu wydzielono tereny lasów oznaczone symbolem ZL.01 należy mieć na uwadze, że usunięcie drzew w granicach użytku Ls stanowiącego własność osoby fizycznej może odbywać się tylko i wyłącznie zgodnie z obowiązującymi przepisami prawa w tym zakresie. Zgodnie z Ustawą o lasach nadzór nad gospodarką leśną w lasach niestanowiących własności Skarbu Państwa sprawuje Starosta, który może w drodze porozumienia powierzyć go nadleśniczemu Lasów Państwowych. Zgodnie z powyższą ustawą właściciele lasów zobowiązani są do racjonalnego użytkowania lasu w sposób trwale zapewniający optymalną realizację wszystkich jego funkcji, a w szczególności do: wykonywania zabiegów profilaktycznych i ochronnych zapobiegających powstawaniu i rozprzestrzenianiu się pożarów; zapobiegania, wykrywania i zwalczania nadmiernie pojawiających i rozprzestrzeniających się organizmów szkodliwych; ochrony gleby i wód

leśnych. Podstawą do pozyskania drewna w lasach niestanowiących własności Skarbu Państwa są Uproszczone Plany Urządzenia Lasu (UPUL) lub decyzją Starosty (lub osoby przez niego upoważnionej) wydana na podstawie inwentaryzacji stanu lasu. Pozyskanie drewna w lasach niestanowiących własności Skarbu Państwa, niezgodnie z Uproszczonym Planem Urządzenia Lasu lub decyzją jest możliwe wyłącznie w przypadkach losowych; decyzje w tej sprawie, na wniosek właściciela lasu, wydaje nadzorujący.

Na terenie objętym projektem planu nie przewiduje się znaczących negatywnych przewidywanych zmian klimatu. Przy zakładanej intensywności zabudowy i zachowaniu powierzchni biologicznie czynnych można spodziewać się odczuwania zmian klimatu w zakresie minimalnych i maksymalnych temperatur powietrza (niewielki wzrost), wilgotności powietrza (większe obniżenie w ciągu dnia), prędkości wiatru (zależnie od rozmieszczenia obiektów i wielkości powierzchni niezabudowanej).

Nie przewiduje się negatywnego wpływu na tereny objęte siecią Natura 2000, zabytki oraz dobra materialne.

Oddziaływania na środowisko występujące na etapie budowy i eksploatacji przedsięwzięć będą miały charakter określony w poniższej tabeli.

Typ oddziaływań	Etap budowy	Etap eksploatacji
Bezpośrednie	<ul style="list-style-type: none"> - Wzrost poziomu hałasu związanego z pracami budowlanymi. - „Wytwarzanie” odpadów, w tym możliwość wystąpienia odpadów niebezpiecznych. - Zanieczyszczenie powietrza spalinami i pyłami. - Zmniejszenie powierzchni biologicznie czynnej. 	<ul style="list-style-type: none"> - Wzrost ilości odprowadzanych ścieków sanitarnych. - Wzrost ilości poboru wody. - Wzrost ilości poboru energii elektrycznej. - Wzrost ilości wytwarzanych odpadów. - Uszczelnienie powierzchni ziemi.
Pośrednie	<ul style="list-style-type: none"> - Hałas związany z prowadzonymi pracami budowlanymi. - Zanieczyszczenie powietrza spalinami i pyłami. 	<ul style="list-style-type: none"> - Generowanie zwiększonej ilości odpadów. - Wzrost ilości odprowadzanych wód opadowych i roztopowych. - Zwiększony ruch pojazdów samochodowych osób korzystających z usług.
Wtórne	<ul style="list-style-type: none"> - Nie występują lub brak znaczących oddziaływań. 	<ul style="list-style-type: none"> - Nie występują lub brak znaczących oddziaływań.
Skumulowane	<ul style="list-style-type: none"> - Nie występują lub brak znaczących oddziaływań. 	<ul style="list-style-type: none"> - Generowanie ruchu pojazdów na terenach sąsiadujących z terenem zainwestowania. - Generowanie zwiększonej ilości odpadów. - Wzrost ilości wytwarzanych odpadów.
Krótkoterminowe	<ul style="list-style-type: none"> - Hałas związanego z pracami budowlanymi. - Zanieczyszczenie powietrza spalinami i pyłami. - Wytwarzanie odpadów budowlanych. 	<ul style="list-style-type: none"> - Brak znaczących oddziaływań.
Długoterminowe	<ul style="list-style-type: none"> - Nie występują lub brak znaczących oddziaływań. 	<ul style="list-style-type: none"> - Wzrost ilości odprowadzanych ścieków sanitarnych. - Wzrost ilości odprowadzanych wód opadowych i roztopowych. - Wzrost ilości poboru wody. - Wzrost ilości poboru energii elektrycznej. - Wzrost ilości wytwarzanych odpadów. - Uszczelnienie powierzchni ziemi.
Stałe	<ul style="list-style-type: none"> - Zmniejszenie powierzchni biologicznie czynnej. 	<ul style="list-style-type: none"> - Zmniejszenie powierzchni biologicznie czynnej.

		<ul style="list-style-type: none"> - Uszczelnienie powierzchni ziemi. - Wzrost ilości odprowadzanych ścieków sanitarnych. - Wzrost ilości odprowadzanych wód opadowych i roztopowych. - Wzrost ilości poboru wody. - Wzrost ilości poboru energii elektrycznej. - Wzrost ilości wytwarzanych odpadów.
Chwilowe	<ul style="list-style-type: none"> - Powstanie odpadów budowlanych. - Zwiększony ruch pojazdów. - Wzrost poziomu hałasu związanego z pracami budowlanymi i ruchem pojazdów. 	<ul style="list-style-type: none"> - Zwiększenie natężenia ruchu komunikacyjnego.

10. ROZWIĄZANIA MAJĄCE NA CELU ZAPOBIEGANIE, OGRANICZANIE LUB KOMPENSACJĘ PRZYRODNICZĄ NEGATYWNYCH ODDZIAŁYWAŃ NA ŚRODOWISKO, MOGĄCYCH BYĆ REZULTATEM REALIZACJI PROJEKTU PLANU, W SZCZEGÓLNOŚCI NA CELE I PRZEDMIOT OCHRONY OBSZARU NATURA 2000 ORAZ INTEGRALNOŚĆ TEGO OBSZARU

Jednym z fundamentalnych założeń ochrony środowiska jest przeciwdziałanie zanieczyszczeniom środowiska oraz racjonalne kształtowanie środowiska i gospodarowanie zasobami środowiska zgodnie z zasadą zrównoważonego rozwoju zgodnie z art. 3 ust. 13 ustawy z dnia 27 kwietnia 2001r. *Prawo ochrony środowiska*. W przypadku, gdy nie jest możliwe zapobieżenie zanieczyszczeniu, należy ograniczyć negatywne oddziaływania na środowisko, a w szczególnych przypadkach obowiązkiem danego podmiotu jest kompensacja przyrodnicza.

Zgodnie z art. 3 ust. 8 ustawy z dnia 27 kwietnia 2001 r. *Prawo ochrony środowiska* pod pojęciem kompensacji przyrodniczej rozumie się zespół działań obejmujących w szczególności roboty budowlane, roboty ziemne, rekultywację gleby, zalesianie, zadrzewianie lub tworzenie skupień roślinności, prowadzących do przywrócenia równowagi przyrodniczej na danym terenie, wyrównania szkód dokonanych w środowisku przez realizację przedsięwzięcia i zachowanie walorów krajobrazowych. Podkreślić należy, że jak wynika z art. 75 ust. 3 tej ustawy, naprawienie wyrządzonych szkód, a w szczególności kompensację przyrodniczą należy dokonywać wówczas, gdy ochrona elementów przyrodniczych nie jest możliwa. Natomiast w świetle ustawy z dnia 16 kwietnia 2004 r. *o ochronie przyrody* przesłanką kompensacji przyrodniczej jest realizacja planu lub działań mogących znacząco negatywnie oddziaływać na cele ochrony obszaru Natura 2000 lub obszary znajdujące się na liście, o której mowa w art. 27 ust. 3 pkt 1, a jej wykonywanie ma na celu zapewnienie spójności i właściwego funkcjonowania obszarów Natura 2000 (art. 34).

Jak już wspomniano we wcześniejszych rozdziałach niniejszej prognozy obszar projektu planu obejmuje fragment enklawy leśnej oraz teren silnie przekształcony i częściowo zabudowy, które będą użytkowane zgodnie z obecnym sposobem użytkowania. Projekt planu zawiera ponadto ustalenia w zakresie kształtowania ładu przestrzennego, jak również niezbędne zapisy w zakresie ochrony środowiska i przyrody. Biorąc powyższe pod uwagę, stwierdzono, że projekt terenu zabudowy usługowej położonego przy ulicy Sportowej Pasji w obrębie Bartąg gmina Stawiguda nie wymaga wskazywania rozwiązań stanowiących kompensację przyrodniczą w zakresie rozwiązań funkcjonalnych i ustaleń w zakresie ochrony środowiska i przyrody.

11. ROZWIĄZANIA ALTERNATYWNE DO ROZWIĄZAŃ ZAWARTYCH W PROJEKCIE PLANU WRAZ Z UZASADNIENIEM ICH WYBORU ORAZ OPIS METOD DOKONANIA OCENY PROWADZĄCEJ DO TEGO WYBORU ALBO WYJAŚNIENIE BRAKU ROZWIĄZAŃ ALTERNATYWNYCH, W TYM WSKAZANIA NAPOTKANYCH TRUDNOŚCI WYNIKAJĄCYCH Z NIEDOSTATKÓW TECHNIKI LUB LUK WE WSPÓŁCZESNEJ WIEDZY

Zgodnie z art. 51 ust. 2 pkt. 3 b ustawy z dnia 3 października 2008 r. *o udostępnieniu informacji o środowisku i jego ochronie, udziale społeczeństwa w ochronie środowiska oraz o ocenach oddziaływania na środowisko*, rozwiązania alternatywne do rozwiązań zawartych w projektowanym dokumencie przedstawia się wówczas, gdy wynika to z potrzeby ochrony obszaru Natura 2000 i jego integralności.

Jak już wspomniano we wcześniejszych rozdziałach niniejszej prognozy obszar projektu planu obejmuje fragment enklawy leśnej oraz teren silnie przekształcony i częściowo zabudowy. Z uwagi, że projekt planu adaptuje istniejący sposób użytkowania terenów, a także zawiera niezbędne zapisy w zakresie ochrony środowiska i przyrody stwierdzono, że nie wymaga on wskazywania rozwiązań alternatywnych w zakresie rozwiązań funkcjonalnych i ustaleń w zakresie ochrony środowiska i przyrody.

12. PODSUMOWANIE I WNIOSKI

Z uwagi, że w granicach obszaru objętego projektem planu wydzielono Tereny zabudowy usługowej oznaczone symbolem U.01 i Tereny leśne oznaczone symbolem ZL.01, w wyniku właściwej realizacji ustaleń projektu planu nie przewiduje znaczącego negatywnego oddziaływania na środowisko. Obszar w zasięgu wydzielonego Terenu zabudowy usługowej (U.01) został przekształcony i częściowo zabudowany, dlatego też ustalenia projektu planu adaptują istniejący i docelowy sposób zagospodarowania działki zgodnie z wydanym pozwoleniem na budowę. Enklawa leśna w części południowo-zachodniej terenu zachowa istniejącą funkcję, ponieważ została wydzielona jako Teren lasów (ZL.01).

W trakcie dalszej realizacji robót budowlanych na terenie objętym projektem planu należy pamiętać aby:

- Plac budowy należy zabezpieczyć w taki sposób, aby zwierzęta nie wchodziły na teren objęty pracami i aby zminimalizować możliwość ich uwięzienia.
- W czasie prowadzenia prac budowlanych należy prowadzić właściwą gospodarkę odpadami tj.: zapewnić odpowiednią ilość pojemników na odpady, prowadzić segregację odpadów, z wyszczególnieniem odpadów niebezpiecznych.
- Prace budowlane powinny być prowadzone zgodnie z założeniami dobrych praktyk tj.: właściwa organizacja i lokalizacja zaplecza technicznego budowy, stosowanie technik i technologii minimalizujących uciążliwości środowiskowe (stosowanie maszyn i urządzeń sprawnych technicznie i spełniające obowiązujące standardy), przestrzeganie przepisów BHP i przeciwpożarowych, uporządkowanie i zrekultywowanie zajętego terenu po zakończeniu prac budowlanych itp.
- W harmonogramach prowadzenia prac budowlanych należy uwzględnić okresy lęgowe ptaków tj.: prace inwestycyjne powinny rozpocząć się przed lub po sezonie lęgowym.
- W przypadku odkrycia przedmiotu, co do którego istnieje przypuszczenie, że jest on zabytkiem należy wstrzymać wszelkie prace i powiadomić odpowiednie służby, zgodnie z obowiązującymi przepisami prawa.
- Ochrona wód gruntowych i gleby powinna być realizowana poprzez zastosowanie właściwych zabezpieczeń technicznych.
- Realizacja inwestycji nie może prowadzić do zmiany stanu wody na gruncie skutkującym naruszeniem stosunków wodnych ze szkoda dla gruntów sąsiednich, w tym zalewaniem okolicznych gruntów.
- Z uwagi, że granicach terenu objętego planem miejscowym występują urządzenia melioracyjne należy pamiętać, że zgodnie z ustawą *Prawo wodne* obowiązkiem właściciela nieruchomości jest ich utrzymywanie we właściwym stanie technicznym.

- Z uwagi, że w granicach obszaru objętego projektem planu wydzielono tereny lasów oznaczone symbolem ZL.01 należy mieć na uwadze, że usunięcie drzew w granicach użytku Ls stanowiącego własność osoby fizycznej może odbywać się tylko i wyłącznie zgodnie z obowiązującymi przepisami prawa w tym zakresie.

Z punktu widzenia skutków ustaleń projektu planu dla środowiska, a w szczególności warunków użytkowników, przy założeniu zastosowania rozwiązań ochronnych i sformułowanych zasadach zagospodarowania, nie ma podstaw do kwestionowania proponowanych rozwiązań i ustaleń zawartych w dokumencie.

13. STRESZCZENIE W JĘZYKU NIESPECJALISTYCZNYM

Prognoza oddziaływania na środowisko powstała dla potrzeb projektu miejscowego planu zagospodarowania przestrzennego obszaru określonego załącznikiem graficznym do Uchwały Nr XII/87/2019 z dnia 12 września 2019 r. Rady Gminy Stawiguda w sprawie przystąpienia do sporządzenia częściowej zmiany miejscowego planu zagospodarowania przestrzennego w obrębie Bartąg, gmina Stawiguda. Zgodnie z art. 17 pkt 4 ustawy z dnia 27 marca 2003 r. *o planowaniu i zagospodarowaniu przestrzennym* wójt gminy po podjęciu przez radę gminy uchwały o przystąpieniu do sporządzenia planu miejscowego, sporządza projekt planu (...) wraz z prognozą oddziaływania na środowisko. Prognoza oddziaływania na środowisko jest elementem strategicznej oceny oddziaływania na środowisko, o której mowa w ustawie o z dnia 3 października 2008 r. *o udostępnianiu informacji o środowisku i jego ochronie, udziale społeczeństwa w ochronie środowiska oraz o ocenach oddziaływania na środowisko*. Zgodnie z art. 46 pkt 1 w/w ustawy projekt planu zagospodarowania przestrzennego wymaga przeprowadzenia strategicznej oceny oddziaływania na środowisko. W myśl art. 51 ust. 1 cytowanej ustawy organ opracowujący projekt planu sporządza prognozę oddziaływania na środowisko.

Niniejsza Prognoza oddziaływania na środowisko projektu miejscowego planu zagospodarowania przestrzennego terenu zabudowy usługowej położonego przy ul. Sportowej Pasji w obrębie Bartąg, gmina Stawiguda odnosi się do terenu objętego obowiązującym planem miejscowym tj.: „Zmiana miejscowego planu zagospodarowania przestrzennego terenów zabudowy mieszkaniowej w obrębie geodezyjnym Bartąg, gmina Stawiguda – jednostka H” uchwalonego Uchwałą Nr XX/216/2016 z dnia 15 grudnia 2016r.

Teren objęty planem obejmuje działkę nr ewid. 106/1 obręb Bartąg o powierzchni 1,3338 ha położoną przy drodze dojazdowej zlokalizowanej w pasie drogi krajowej S16 (obwodnicy Olsztyna). Istniejąca w granicach planu zabudowa, będąca w trakcie budowy, posiada zgodnie z pozwoleniem na budowę zaprojektowane sieci infrastruktury technicznej – wodociągową, kanalizacji sanitarnej i elektroenergetyczną, które zostaną włączone do istniejących sieci w odległości około 100 m od granic planu. W zakresie komunikacji obszar obsługiwany jest istniejącym zjazdem z drogi dojazdowej. W części południowej działki prowadzone są roboty budowlane związane z budową obiektów kubaturowych oraz infrastruktury technicznej i obiektów towarzyszących (m.in. budowa hali z krytymi kortami tenisowymi), natomiast w części południowo-zachodniej znajduje się enklawa leśna – teren oznaczony w ewidencji gruntów jako LsV. Zgodnie z wypisem z ewidencji gruntów pozostały teren sklasyfikowany jest jako PsIV, PsV i PsVI klasy bonitacyjnej. W sąsiedztwie przedmiotowego obszaru od strony wschodniej znajduje się torowisko kolejowe, od strony południowej pas drogowy drogi krajowej S16 (obwodnicy Olsztyna), od strony zachodniej grunty użytkowane rolniczo (obecnie porośnięte wierzba energetyczną), a od strony północnej teren przekształcony i niezagospodarowany. Najbliższa zabudowa mieszkaniowa znajduje się w kierunku wschodnim po przeciwnej stronie torowiska kolejowego oraz w kierunku północno-zachodnim w odległości ok. 120 m, za drogą powiatową ulicą Gietrzwałdzką. Teren na którym trwają prace budowlane jest pozbawiony niemal szaty roślinnej; jedynie miejscami występuje zieleń niska synantropijna i ruderalna. W kompleksie leśnym występują zadrzewienia liściaste reprezentowane przez topolę osikę, klon zwyczajny i olchę czarną. W granicach obszaru objętego opracowaniem nie występują gatunki roślin objęte ochroną gatunkową. Na omawianym terenie nie obserwowano zwierząt z uwagi na jego przekształcenie

i częściowe zabudowanie. Potencjalnymi miejscami bytowania ptaków może być fragment kompleksu leśnego znajdujący się w części południowo-zachodniej działki. Z uwagi jednakże na trwające prace budowlane na przedmiotowej działce i intensywny ruch pojazdów ciężkich nie obserwowano miejsc bytowania ptaków. Na obszarze objętym opracowaniem nie występują złoża kopalin oraz tereny górnicze w rozumieniu prawa geologicznego i górniczego. Obszar objęty opracowaniem położony jest rejonie wodnym Łyny, Węgorapy, w Obszarze Dorzecza Pregoły dla którego opracowano Plan gospodarowania wodami na obszarze dorzecza Pregoły (Dz.U. z 2016 r. poz. 1959). Obszar opracowania położony jest w zasięgu monitorowanej jednolitej części wód podziemnych PLGW700020, dla której stan ilościowy i chemiczny określone są jako dobre, a ocena ryzyka nieosiągnięcia celów środowiskowych jest niezagrażona. Celem środowiskowym jest zachowanie dobrego stanu chemicznego i dobrego stanu ilościowego. Obszar leży w zasięgu naturalnej jednolitej części wód powierzchniowych PLRW700020584511 Łyna od dopływu z jeziora Jełguń (Jełguńskiego) do Kanału Dywity. Aktualny stan JCWP określany jest jako dobry, a ocena nieosiągnięcia celów środowiskowych jako niezagrażona. Celem środowiskowym jest dobry potencjał ekologiczny i dobry stan chemiczny. Zgodnie z informacjami znajdującymi się na stronach internetowych Państwowego Instytutu Geologicznego oraz Państwowej Służby Hydrogeologicznej teren objęty opracowaniem znajdują się poza zasięgiem Głównych Zbiorników Wód Podziemnych. W nawiązaniu do ustawy z dnia 16 kwietnia 2004 r. o ochronie przyrody obszar objętym projektem planu znajduje się poza granicami obszarów objętych prawnymi formami ochrony przyrody.

Ustalenia projektu planu zostały sformułowane w trzech rozdziałach, z czego w niniejszym opracowaniu omówiono dwa pierwsze; ostatni, trzeci zawiera przepisy końcowe, które nie odnoszą się do możliwych oddziaływań ustaleń projektu planu na środowisko. Kolejnymi opisanymi rozdziałami dokumentu są:

- Rozdział I – Ustalenia ogólne – dotyczące całego terenu, zawierający:
 - przedmiot ustaleń planu,
 - definicje terminów i pojęć zastosowanych w treści ustaleń,
 - ustalenia zakresu rysunku planu,
 - ustalenia zasad ochrony i kształtowania ładu przestrzennego,
 - ustalenia zasad ochrony środowiska, przyrody i krajobrazu,
 - ustalenia zasad kształtowania krajobrazu,
 - ustalenia zasad ochrony dziedzictwa kulturowego i zabytków, w tym krajobrazów kulturowych oraz dóbr kultury współczesnej,
 - wymagania wynikające z potrzeb kształtowania przestrzeni publicznych,
 - zasady kształtowania zabudowy oraz wskaźniki zagospodarowania terenu (...),
 - ustalenia dotyczące granic i sposobów zagospodarowania terenów lub obiektów podlegających ochronie, na podstawie odrębnych przepisów, terenów górniczych, a także obszarów szczególnego zagrożenia powodzią, obszarów osuwania się mas ziemnych, krajobrazów priorytetowych określonych w audycie krajobrazowym oraz w planach zagospodarowania przestrzennego województwa,
 - szczegółowe zasady i warunki scalania i podziału nieruchomości objętych planem miejscowym,
 - szczególne warunki zagospodarowania terenów oraz ograniczenia w ich użytkowaniu, w tym zakaz zabudowy,
 - zasady modernizacji, rozbudowy i budowy systemów infrastruktury technicznej,
 - zasady modernizacji, rozbudowy i budowy systemów komunikacji,
 - sposób i termin tymczasowego zagospodarowania, urządzania i użytkowania terenów,
 - stawki procentowe, na podstawie których ustala się opłatę, o której mowa w art. 36 ust. 4 ustawy o planowaniu i zagospodarowaniu przestrzennym,
 - zadania własne gminy z zakresu infrastruktury technicznej,
 - inwestycje celu publicznego o znaczeniu lokalnym,
 - inwestycje celu publicznego o znaczeniu ponadlokalnym.
- Rozdział II – Ustalenia szczegółowe dotyczące poszczególnych terenów elementarnych.
- Rozdział III – Ustalenia końcowe.

W granicach obszaru objętego projektem planu tereny elementarne przeznaczono pod: Zabudowę usługową (U.01) i Las (ZL.01). W ustaleniach projektu planu wprowadzono definicję najważniejszych pojęć tj.:

- przeznaczenie podstawowe – oznacza przeznaczenie, które przeważa na danym terenie elementarnym, zarówno w zakresie wykorzystania powierzchni terenu jak i kubatury;
- usługi nieuciążliwe – rozumiane jako działalność usługowa nie zaliczana do przedsięwzięć mogących znacząco oddziaływać na środowisko w rozumieniu przepisów o ochronie środowiska oraz działalność usługowa nie powodująca pogorszenia warunków użytkowania nieruchomości położonych w sąsiedztwie oraz działalność usługowa nie powodująca naruszenia standardów jakości środowiska mającego wpływ na zdrowie ludzi, w tym nie przekraczającą parametrów dopuszczalnych poziomów szkodliwych lub uciążliwych oddziaływań na środowisko poza obiektem usługowym tj.: emisji odorów, pyłów, dymów, hałasu, gromadzenia niebezpiecznych lub nieestetycznych materiałów oraz odpadów na otwartej przestrzeni;
- skomplikowane i złożone warunki gruntowe – rozumiane jako warunki gruntowe związane z występowaniem niekorzystnych zjawisk geologicznych wymienionych w rozporządzeniu w sprawie ustalania geotechnicznych warunków posadawiania obiektów budowlanych.
- nieprzekraczalna linia zabudowy – rozumiana jako wyznaczona na rysunku planu linia, której w przestrzeni nie może przekroczyć żaden element obiektu budowlanego oraz niebędącej obiektem budowlanym reklamy za wyjątkiem lokalizacji dojazdów i miejsc postojowych oraz infrastruktury technicznej lokalizowanej zgodnie z przepisami odrębnymi.

W punkcie 1.3.3 w formie tabelarycznej zestawiono szczegółowe warunki kształtowania zabudowy i zagospodarowania, które wpływają na jakość środowiska w wyznaczonych terenach dla których określono rodzaj i zakres obowiązujących standardów środowiska. W granicach obszaru objętego projektem planu przewiduje się wprowadzenie następujących ustaleń mających wpływ na jakość środowiska:

- Wprowadzeniu zakazu lokalizowania tymczasowych obiektów budowlanych, w tym tymczasowych obiektów usługowo-handlowych, z wyjątkiem obiektów zaplecza budowy, chyba że ustalenia szczegółowe dla terenów elementarnych stanowią inaczej.
- Ustalenie zakazu lokalizacji przedsięwzięć zaliczanych do mogących znacząco oddziaływać na środowisko w rozumieniu przepisów o ochronie środowiska, z wyjątkiem inwestycji celu publicznego.
- Wprowadzeniu zakazu wykonywania nawierzchni z żużlu i gruzu budowlanego.
- Wprowadzeniu zapisu, że w granicach planu występują urządzenia melioracyjne i planowaną zabudowę oraz zagospodarowanie terenu należy projektować i realizować z ich zachowaniem. W przypadku wystąpienia kolizji projektowanej oraz realizowanej zabudowy i zagospodarowania terenu z istniejącymi urządzeniami melioracyjnymi należy je przebudować na zasadach określonych w przepisach odrębnych.
- Wprowadzeniu zapisu, że w granicach planu występują skomplikowane i złożone warunki gruntowe dlatego też przed przystąpieniem do prac projektowych lub budowlanych należy postępować zgodnie z przepisami odrębnymi, szczególnie w zakresie ustalenia geotechnicznych warunków posadowienia obiektów budowlanych.
- Wprowadzeniu zapisu, że na części terenu elementarnego ZL.01 zlokalizowane są grunty leśne (Ls – lasy) na których obowiązuje zakaz zabudowy.
- Ustaleniu zaopatrzenia w wodę z sieci wodociągowej na zasadach określonych w przepisach odrębnych; dopuszczeniu zaopatrzenia w wodę do celów technologicznych i przeciwpożarowych z indywidualnego ujęcia własnego.
- Ustaleniu odprowadzania ścieków sanitarnych do sieci kanalizacji sanitarnej na zasadach określonych w przepisach odrębnych.
- Ustaleniu odprowadzenia wód opadowych i roztopowych z nawierzchni uszczelnionych dróg, parkingów i placów manewrowych zgodnie z przepisami odrębnymi, a z powierzchni dachów do gruntu lub zagospodarowanie w granicach

własnych działki lub terenu do którego inwestor posiada tytuł prawny bez szkody dla gruntów sąsiednich zgodnie z przepisami odrębnymi; dopuszczeniu odprowadzania wód opadowych i roztopowych do zbiornika retencyjnego poprzez sieć kanalizacji deszczowej zgodnie z przepisami odrębnymi.

- Ustaleniu zaopatrzenia w energię elektryczną z sieci elektroenergetycznej na zasadach określonych w przepisach odrębnych.
- Wprowadzeniu zapisu, że w granicach terenu elementarnego U.01 zlokalizowana jest napowietrzna linia elektroenergetyczna wysokiego napięcia 110 kV wraz z oznaczonym pasem ochrony funkcyjnej istniejącej linii w odległości 18,5 m od osi linii w obie strony na którym występują ograniczenia zabudowy i zagospodarowania terenu. W pasie ochrony funkcyjnej istniejącej napowietrznej linii elektroenergetycznej wysokiego napięcia 110 kV obowiązują ograniczenia zabudowy i zagospodarowania określone w przepisach odrębnych.
- Ustaleniu zaopatrzenia w gaz z sieci gazowej na zasadach i warunkach określonych w przepisach odrębnych.
- Ustaleniu warunków wyposażenia w sieć telekomunikacyjną na zasadach określonych w przepisach odrębnych.
- Ustaleniu, że zaopatrzenie w ciepło będzie następowało z indywidualnych źródeł ciepła produkujących energię ze źródeł odnawialnych takich jak: panele fotowoltaiczne, kolektory słoneczne, pompy ciepła; dopuszcza się wykorzystanie konwencjonalnych indywidualnych źródeł ciepła o technologiach spalania paliw zapewniających zachowanie norm emisji określonych w przepisach odrębnych.
- Wprowadzeniu zapisu, że dopuszcza się realizację mikroinstalacji do produkcji energii ze źródeł odnawialnych takich jak: panele fotowoltaiczne i kolektory słoneczne montowane na dachach budynków oraz pompy ciepła na zasadach określonych w przepisach odrębnych, w tym dotyczących odnawialnych źródeł energii za wyjątkiem urządzeń wykorzystujących energię wiatru dla których wprowadza się zakaz lokalizacji.
- Ustaleniu, że gospodarkę odpadami stałymi należy realizować zgodnie z przepisami odrębnymi, w tym zasadami określonymi w regulaminie utrzymania czystości i porządku w gminie.
- Wprowadzeniu zakazu unieszkodliwiania odpadów w granicach własnych działki lub terenu elementarnego.

W ustaleniach dotyczących modernizacji, rozbudowy i budowy systemów komunikacji określono, że połączenie komunikacyjne obszaru planu należy realizować istniejącym zjazdem z położonej poza planem drogi dojazdowej biegnącej w pasie drogi krajowej S16 na zasadach określonych w przepisach odrębnych. Układ komunikacyjny łączący obszar planu z terenami sąsiednimi i drogami wyższych klas stanowi droga powiatowa nr 1376N posiadająca połączenie z drogą dojazdową.

Na obszarze objętym projektem planu nie przewiduje się realizacji zadań własnym gminy z zakresu infrastruktury technicznej oraz inwestycji celu publicznego o znaczeniu lokalnym i ponadlokalnym.

W punkcie 1.4 prognozy przedstawiono w formie tabelarycznej zmiany w zagospodarowaniu obszaru tj.: różnice pomiędzy przeznaczeniem terenów określonym w obowiązującym planie miejscowym, a przedmiotowym projekcie planu.

W punkcie 1.5 prognozy dokonano analizy odniesienia projektu planu miejscowego do dokumentów opracowywanych na poziomie wojewódzkim, powiatowym i gminnym oraz w punkcie 8 prognozy do dokumentów opracowywanych na szczeblu międzynarodowym, wspólnotowym i krajowym.

Określając wpływ oddziaływania projektu planu na środowisko wykorzystano następujące metody prognozowania: badania terenowe, analizy dostępnych materiałów kartograficznych, analizy literatury i dostępnych materiałów źródłowych oraz analizy dokumentacji fotograficznych. Podczas badań inwentaryzacyjnych pod kątem występowania gatunków zwierząt szczególną uwagę zwracano na występowanie schronień i miejsc lęgowych. Identyfikacji gatunków flory dokonano in situ, na podstawie cech morfologicznych. Pisownię polską i łacińską nazw gatunkowych roślin naczyniowych podano według *Flowering plants and pteridophytes of Poland a checklist* Z. Mirka i in.

Z uwagi na skalę opracowania oraz położenie terenu w odległości około 65 km na południe od północnej granicy kraju w wyniku realizacji ustaleń projektu planu nie prognozuje się możliwości wystąpienia transgranicznych oddziaływań na środowisko.

W punkcie 9 niniejszej prognozy wskazano przewidywane oddziaływania wynikające z realizacji ustaleń projektu planu, w tym oddziaływania bezpośrednie, pośrednie, wtórne, skumulowane, krótkoterminowe, średnioterminowe i długoterminowe, stałe i chwilowe oraz pozytywne i negatywne, na cele i przedmiot ochrony obszaru natura 2000 oraz integralność tego obszaru, a także środowisko. Z uwagi, że w granicach obszaru objętego projektem planu wydzielono Tereny zabudowy usługowej oznaczone symbolem U.01 i Tereny leśne oznaczone symbolem ZL.01, w wyniku właściwej realizacji ustaleń projektu planu nie przewiduje znaczącego negatywnego oddziaływania na środowisko. Obszar w zasięgu wydzielonego Terenu zabudowy usługowej (U.01) został przekształcony i częściowo zabudowany, dlatego też ustalenia projektu planu adaptują istniejący i docelowy sposób zagospodarowania działki zgodnie z wydanym pozwoleniem na budowę. Enklawa leśna w części południowo-zachodniej terenu zachowa istniejącą funkcję, ponieważ została wydzielona jako Teren lasów (ZL.01).

W trakcie dalszej realizacji robót budowlanych na terenie objętym projektem planu należy pamiętać aby:

- Plac budowy należy zabezpieczyć w taki sposób, aby zwierzęta nie wchodziły na teren objęty pracami i aby zminimalizować możliwość ich uwięzienia.
- W czasie prowadzenia prac budowlanych należy prowadzić właściwą gospodarkę odpadami tj.: zapewnić odpowiednią ilość pojemników na odpady, prowadzić segregację odpadów, z wyszczególnieniem odpadów niebezpiecznych.
- Prace budowlane powinny być prowadzone zgodnie z założeniami dobrych praktyk tj.: właściwa organizacja i lokalizacja zaplecza technicznego budowy, stosowanie technik i technologii minimalizujących uciążliwości środowiskowe (stosowanie maszyn i urządzeń sprawnych technicznie i spełniające obowiązujące standardy), przestrzeganie przepisów BHP i przeciwpożarowych, uporządkowanie i zrehabilitowanie zajętego terenu po zakończeniu prac budowlanych itp.
- W harmonogramach prowadzenia prac budowlanych należy uwzględnić okresy lęgowe ptaków tj.: prace inwestycyjne powinny rozpocząć się przed lub po sezonie lęgowym.
- W przypadku odkrycia przedmiotu, co do którego istnieje przypuszczenie, że jest on zabytkiem należy wstrzymać wszelkie prace i powiadomić odpowiednie służby, zgodnie z obowiązującymi przepisami prawa.
- Ochrona wód gruntowych i gleby powinna być realizowana poprzez zastosowanie właściwych zabezpieczeń technicznych.
- Realizacja inwestycji nie może prowadzić do zmiany stanu wody na gruncie skutkującym naruszeniem stosunków wodnych ze szkoda dla gruntów sąsiednich, w tym zalewaniem okolicznych gruntów.
- Z uwagi, że w granicach terenu objętego planem miejscowym występują urządzenia melioracyjne należy pamiętać, że zgodnie z ustawą *Prawo wodne* obowiązkiem właściciela nieruchomości jest ich utrzymywanie we właściwym stanie technicznym.
- Z uwagi, że w granicach obszaru objętego projektem planu wydzielono tereny lasów oznaczone symbolem ZL.01 należy mieć na uwadze, że usunięcie drzew w granicach użytku Ls stanowiącego własność osoby fizycznej może odbywać się tylko i wyłącznie zgodnie z obowiązującymi przepisami prawa w tym zakresie.

Z punktu widzenia skutków ustaleń projektu planu dla środowiska, a w szczególności warunków użytkowników, przy założeniu zastosowania rozwiązań ochronnych i sformułowanych zasadach zagospodarowania, nie ma podstaw do kwestionowania proponowanych rozwiązań i ustaleń zawartych w dokumencie.

Skutki realizacji postanowień planu podlegać będą bieżącym pomiarom, ocenom oraz analizom wpływu na środowisko wielu czynników, prowadzonym w ramach Państwowego Monitoringu Środowiska przez zobligowane do tego instytucje i służby stosownie do art. 10 ust. 2 Dyrektywy 2001/42/WE Parlamentu Europejskiego i Rady z dnia 27 czerwca 2001 r. w sprawie oceny wpływu niektórych planów i programów na środowisko dla monitoringu znaczącego wpływu na środowisko realizacji. Monitoring stanu środowiska powinien być koordynowany przez organy Inspekcji Ochrony

Środowiska, a sieć pomiarowa stanu środowiska powinna być prowadzona głównie przez organy Inspekcji Ochrony Środowiska oraz Inspekcji Sanitarnej. Metodą analizy i oceny skutków realizacji postanowień projektu planu jest m.in. ocena aktualności studiów i planów, sporządzana przez wójta gminy wynikająca z zapisów ustawy z dnia 27 marca 2003 r. *o planowaniu i zagospodarowaniu przestrzennym*. Ocenę aktualności studium i planów sporządza się co najmniej raz w czasie trwania kadencji rady, a co za tym idzie z tą samą częstotliwością konieczne jest przeprowadzenie analizy i oceny wpływów realizacji na środowisko przyrodnicze, kulturowe i ludzi. W trakcie wykonywania takiej analizy szczególną uwagę należy zwrócić na stopień realizacji zapisów planu z zakresu infrastruktury, w tym głównie sieci wodociągowej i kanalizacyjnej, której budowa lub rozbudowa przyczynia się do polepszania stanu środowiska wodno-gruntowego.

Z uwagi, że obszar projektu planu obejmuje fragment enklawy leśnej oraz teren silnie przekształcony i częściowo zabudowy, które będą użytkowane zgodnie z obecnym sposobem użytkowania, nie ma potrzeby wskazywania rozwiązań stanowiących kompensację przyrodniczą ani rozwiązań alternatywnych w zakresie rozwiązań funkcjonalnych i ustaleń w zakresie ochrony środowiska i przyrody.

Paweł Jabłoński
ul. Nasienna 19
10-816 Olsztyn

O Ś W I A D C Z E N I E

Oświadczam, że spełniam wymagania o których mowa w art. 74a ust. 2 ustawy z dnia z dnia 03 października 2008 r. *o udostępnianiu informacji o środowisku i jego ochronie, udziale społeczeństwa w ochronie środowiska oraz o ocenach oddziaływania na środowisko* (tekst jedn. Dz. U. z 2018 r. poz. 2081 ze zm.).

Jednocześnie oświadczam, że jestem świadomy odpowiedzialności karnej za złożenie fałszywego oświadczenia.

SPECJALISTA W ZAKRESIE
KSZTAŁTOWANIA I OCHRONY ŚRODOWISKA
Paweł Jabłoński
mgr inż. Paweł Jabłoński

.....
podpis