

## Załącznik nr 13 do SIWZ

### Dodatkowe informacje Zamawiającego

#### Pytanie 1

w związku z przetargiem na rozbudowę Gminnego Ośrodka Kultury, Gmina Stawiguda, chciałbym zapytać czy jest możliwość zmiany konstrukcji na lekką stalową, z zimno giętych kształtowników? Poniżej zalety zastosowania konstrukcji lekkiej stalowej:

- 1) konstrukcja pozwala na zastosowanie zoptymalizowanych fundamentów czyli zwyczajnie ich odchudzenie w porównaniu do technologii tradycyjnej
- 2) charakter konstrukcji pozwala na optymalizację ścian i ich grubości co powoduje, że stosując szkielet stalowy na budynku zyskujemy 5% powierzchni w porównaniu do tradycji – na każdy 1000 metrów uzyskujemy pomieszczenia lub pomieszczenia o powierzchni łącznej 50 metrów
- 3) Szkielet pozwala lepiej wyizolować całą Konstrukcje budynku i uzyskujemy wówczas lepsze parametry termiczne ścian a co za tym idzie tańsze koszty eksploatacji.
- 4) Kompletny szkielet budynku wraz ze ścianami ewentualnymi stropami i więźbą dachową powstaje na budowie w zaledwie 30 dni – obiekt ok. 1000 metrów
- 5) Koszt budowy obiektu na bazie konstrukcji stalowej jest tańszy w budowie ok. 10-15 % niż obiekt tradycyjny a zdecydowanie krótszym czasie wnosimy taki obiekt
- 6) Budynki oświatowe to np.: szkoła – 1500 m, Przedszkole – ok. 800, Przedszkole – 800 m, Przedszkole – 700 m i inne. Największa zabudowa, którą wykonaliśmy miała 25.000 m.kw
- 7) Przegrody w naszej technologii spełniają max parametr 0,15 W/m<sup>2</sup>K współczynnika przewodzenia ciepła.
- 8) Zamiana technologii z tradycyjnej murowanej na lekką stalową, stanowi z punktu widzenia prawa budowlanego nieistotną zmianę projektową i nie wymaga wykonania zamiennego pozwolenia na budowę

#### Odpowiedź na pytanie 1

Zamawiający nie wyraża zgody na proponowaną zmianę technologii. Zamawiający informuje, że usunął z treści wniosku Wykonawcy, złożonego w trybie art. 38 ust. 1 ustawy Pzp, wszystkie informacje wskazujące na źródło pochodzenia zapytania.

#### Pytanie 2

Proszę o potwierdzenie, że na udostępnionym rysunku „PLAN – sieci-Plan-Sanitarne” znajdują się wszystkie istniejące sieci oraz urządzenia podziemne. Wykonawca nie może ponosić odpowiedzialności za niezinventaryzowane sieci i urządzenia podziemne.

#### Odpowiedź na pytanie 2

Na rysunku „PLAN – sieci-Plan-Sanitarne” znajdują się wszystkie zinventaryzowane sieci dostępne w zasobach geodezyjnych. Zamawiający nie posiada wiedzy o występowaniu jakichkolwiek innych sieci.

#### Pytanie 3

Proszę o potwierdzenie, że w przypadku wykonania zadania w krótszym terminie niż wskazany w SIWZ termin 550 dni, Zamawiający dokona odbioru końcowego robót oraz zapłaci fakturę końcową na podstawie zatwierdzonego końcowego protokołu odbioru robót.

#### Odpowiedź na pytanie 3

Zamawiający informuje, że dopuszcza wykonanie przedmiotu zamówienia w terminie krótszym niż 550 dni, jednak płatności dokonywane będą do wysokości środków posiadanych przez Zamawiającego w danym roku budżetowym.

#### **Pytanie 4**

Proszę o podanie wysokości środków finansowych, które Zamawiający zamierza przeznaczyć na realizację przedmiotu umowy w danym roku budżetowym.

#### **Odpowiedź na pytanie 4**

Zamawiający informuje, że w roku budżetowym 2019 na wykonanie robót budowlanych zamierza przeznaczyć środki finansowe w wysokości 2 450 000,00zł brutto, pozostała kwota na rok 2020.

#### **Pytanie 5**

W związku z ryczałtowym rozliczeniem robót, gdzie podstawą wyceny jest dokumentacja projektowa proszę o odstąpienie od wymogu załączenia kosztorysów ofertowych uproszczonych do oferty, zwłaszcza że Zamawiający określa w XVIII 10. SIWZ, że kosztorys służy do kontroli kolejności wykonywania robót i ich wartości. Wnioskujemy o wprowadzenie wymogu przygotowania kosztorysów do umowy.

#### **Odpowiedź na pytanie 5**

Zamawiający podtrzymuje zapisy SIWZ.

#### **Pytanie 6**

Co Zamawiający ma na myśli w zapisie §5 ust. 5 wzoru umowy pod hasłem „Dopuszcza się”?

#### **Odpowiedź na pytanie 6**

Zamawiający wyjaśnia iż pod hasłem „Dopuszcza się” w zapisach §5 ust. 5 wzoru umowy należy rozumieć możliwość fakturowania częściowego. Fakturowanie częściowe może nastąpić po zakończeniu elementu robót zgodnie z harmonogramem rzeczowo-finansowym na podstawie zatwierdzonego protokołu odbioru robót.

#### **Pytanie 7**

Proszę o zmianę treści w zapisach §8 ust. 1 a) oraz b) „Za opóźnienie” na „Za zwłokę”. Wykonawca nie może być odpowiedzialny za wydłużenie wspomnianych terminów z przyczyn od siebie nie zależnych.

#### **Odpowiedź na pytanie 7**

Zamawiający nie wyraża zgody na zmianę zapisu.

#### **Pytanie 8**

Proszę o zmianę treści §8 ust. 1 f) na następującą treść „Za nieprzedłożenie do zaakceptowania projektu umowy o podwykonawstwo, której przedmiotem są roboty budowlane lub projektu jej zmiany w wysokości 2% wynagrodzenia należnego podwykonawcy”.

#### **Odpowiedź na pytanie 8**

Zamawiający nie wyraża zgody na zmianę zapisu.

#### **Pytanie 9**

Proszę o zmianę treści §8 ust. 1 g) na następującą treść „Za nieprzedłożenie w terminie wynikającym z niniejszej umowy poświadczonej za zgodność z oryginałem kopii umowy o podwykonawstwo (roboty budowlane/dostawy/usługi) lub jej zmiany w wysokości 2% wynagrodzenia należnego podwykonawcy”.

#### **Odpowiedź na pytanie 9**

Zamawiający nie wyraża zgody na zmianę zapisu.

### **Pytanie 10**

Proszę o zmianę terminu określonego w treści zapisu §9 ust. 1 d) z terminu 7 dni na 14 dni, lub na zmianę treści we wspomnianym zapisie z „w przypadku opóźnień” na „w przypadku zwłoki”. Zapis w pierwotnym brzmieniu wydają się być zbyt restrykcyjny. Wykonawca nie może być odpowiedzialny za wydłużenie terminów realizacji z przyczyn od siebie niezależnych.

### **Odpowiedź na pytanie 10**

Zamawiający nie wyraża zgody na zmianę zapisu.

### **Pytanie 11**

Proszę o wykreślenie części zapisu §9 ust. e) mianowicie: „nie wykonuje poleceń Zamawiającego w zakresie realizacji terminów poszczególnych elementów robót określonych w harmonogramie rzeczowo – finansowym ~~lub jeżeli stopień zaawansowania robót w ocenie Zamawiającego będzie wskazywał, iż termin ich zakończenia jest zagrożony~~, a także (...)”. Wykonawca powinien być odpowiedzialny za konkretne fakty w niedotrzymaniu terminów, a nie za przypuszczenia Zamawiającego.

### **Odpowiedź na pytanie 11**

Zamawiający nie wyraża zgody na zmianę zapisu.

### **Pytanie 12**

Proszę o zmianę terminów określonych w §10 ust. 5, 6 oraz 9 z terminu 14 dni na 7 dni. Zmiana powyższego terminu znacznie usprawni obieg dokumentów oraz przyspieszy realizację zadania.

### **Odpowiedź na pytanie 12**

Zamawiający nie wyraża zgody na zmianę zapisu.

### **Pytanie 13**

Proszę o potwierdzenie, że Wykonawca nie będzie ponosił kosztów za ewentualne stanowiska archeologiczne na terenie placu budowy.

### **Odpowiedź na pytanie 13**

Zamawiający nie ma wiedzy o żadnych stanowiskach archeologicznych. W związku z tym Wykonawca nie będzie ponosił kosztów za ewentualne stanowiska archeologiczne.

### **Pytanie 14**

Proszę o potwierdzenie, że Wykonawca nie będzie ponosił kosztów w związku z napotkaniem na ewentualne niewybuchy na terenie placu budowy.

### **Odpowiedź na pytanie 14**

Zamawiający potwierdza, że Wykonawca nie będzie ponosił kosztów w związku z napotkaniem na ewentualne niewybuchy na terenie placu budowy.

### **Pytanie 15**

Proszę o wskazania miejsca wpięcia do mediów oraz zasilania w energię elektryczną placu budowy.

### **Odpowiedź na pytanie 15**

Zamawiający informuje, że umożliwi wpięcie do mediów i zasilania w energię z istniejących punktów po uprzednim zamontowaniu podliczników. Rozliczenie za zużyte media i energię elektryczną odbywać się będzie na podstawie faktury wystawionej przez Zamawiającego, za faktycznie zużytą ich ilość na podstawie odczytów. Koszty rozdziału ponosi Wykonawca.

### **Pytanie 16**

Proszę o potwierdzenie, że na terenie budowy nie znajdują się drzewa do wycinki. Jeżeli znajdują się takowe, proszę o potwierdzenie, że Zamawiający poniesie koszty uzyskania pozwolenia za ewentualną wycinkę.

### **Odpowiedź na pytanie 16**

Zamawiający nie przewiduje wycinki drzew.

### **Pytanie 17**

Prosimy o potwierdzenie współczynników przenikania ciepła dla okien i drzwi. W opisie jest jednakowy współczynnik U dla okien i drzwi, 1,3W/mkw K. Obowiązujące przepisy nie stawiają wobec drzwi aż tak wysokich wymagań. Będą to bardzo drogie drzwi.

### **Odpowiedź na pytanie 17**

Zamawiający informuje, że dla okien należy przyjąć współczynnik przenikania ciepła 1,1[W/(mKw K)] a dla drzwi 1,5 [W/(mKw K)].

### **Pytanie 18**

Brak w projekcie schematu kotłowni oraz wykazu urządzeń. Prosimy o uzupełnienie.

### **Odpowiedź na pytanie 18**

Zamawiający informuje, że dokumentację kotłowni przedstawiono w projekcie wykonawczym, który Zamawiający przekazuje w załączeniu.

### **Pytanie 19**

Brak w przedmiarze robót sceny z prefabrykowanych podestów 100\*200\*60. Brak rysunku wykonawczego i szczegółowego opisu. Prosimy o uzupełnienie.

### **Odpowiedź na pytanie 19**

Zamawiający informuje, że zakres przedmiotu zamówienia obejmuje wykonanie sceny. Opis sceny przedstawiono na rysunkach A-3, A-12 i A-13 „Scena montowana z systemowych prefabrykowanych podestów 100x200x60cm, podłoga REI30 (par. 259)”

### **Pytanie 20**

Czy wyposażenie pomieszczeń straży pożarnej wchodzi w zakres zamówienia (suszarka do suszenia ubrań, pralka, szafka na sprzęt porz. itd.)

### **Odpowiedź na pytanie 20**

Zamawiający informuje, że wyposażenie pomieszczeń OSP nie wchodzi w zakres zamówienia.

### **Pytanie 21**

Prosimy o udzielenie szerszych informacji na temat parametrów technicznych dźwigu. Brak w dokumentacji szczegółowych informacji.

### **Odpowiedź na pytanie 21**

Zamawiający podaje parametry dźwigu osobowego:

- wymiary wewnętrzne kabiny 1,1x1,4m
- minimalna szerokość drzwi 90cm
- dźwig bez maszynowni
- 1m/s

Uniwersalny dźwig osobowy do budynków mieszkalnych i komercyjnych. Wykończenie kabiny drewnopodobne.

### **Pytanie 22**

Brak w przedmiarze wykonania trawników. Czy wchodzi w zakres niniejszego zamówienia? Jeśli tak, prosimy o podanie ilości i udzielenie informacji czy trawniki mają być zasiane czy ułożone z rolki?

### **Odpowiedź na pytanie 22**

Zamawiający informuje, że trawniki wchodzi w zakres zamówienia. W wycenie należy uwzględnić trawę gazonową w ilości wynikającej z projektu zagospodarowania terenu. Okres pielęgnacji – jeden rok.

### **Pytanie 23**

Brak w przedmiarze ławek parkowych i koszu na śmieci. Prosimy o wyjaśnienie czy wchodzi w zakres zamówienia. Jeśli tak prosimy o udzielenie szczegółowego ich opisu oraz ilości.

### **Odpowiedź na pytanie 23**

Zamawiający informuje, że ławki parkowe i kosze na śmieci nie wchodzi w zakres zamówienia.

### **Pytanie 24**

Prosimy o udzielenie szerszych informacji technicznych na temat ścianki mobilnej.

### **Odpowiedź na pytanie 24**

Zamawiający informuje, że wymagana izolacyjność akustyczna  $R_w$  minimum 53dB, obsługiwana manualnie.

### **Pytanie 25**

Z jakiego materiału mają być wykonane uchwyty dla osób niepełnosprawnych?

### **Odpowiedź na pytanie 25**

Zamawiający informuje, że należy zastosować uchwyty ze stali nierdzewnej (jako gotowy wyrób).

### **Pytanie 26**

Czy w łazienkach dla osób niepełnosprawnych oprócz uchwytów należy uwzględnić również lustra uchylne?

### **Odpowiedź na pytanie 26**

Zamawiający informuje, że w łazienkach dla niepełnosprawnych należy uwzględnić lustra uchylne.

### **Pytanie 27**

Według SIWZ przedmiary są elementem pomocniczym.

Prosimy o udzielenie informacji czy oferent może dodawać do kosztorysu pozycje, zmieniać podstawy wyceny i ilości przedmiarowe na podstawie własnych wyliczeń?

### **Odpowiedź na pytanie 27**

Zamawiający informuje, że przedmiary są elementem pomocniczym. Wykonawca może modyfikować przedmiary w zakresie koniecznym do sporządzenia oferty (dodawać pozycje, zmieniać podstawę wyceny, zmieniać ilości na podstawie własnych wyliczeń).

### **Pytanie 28**

Czy załączone do oferty kosztorysy Zamawiający potraktuje jako element pomocniczy, bez dokonywania ich oceny?

### **Odpowiedź na pytanie 28**

Zamawiający informuje, że kosztorysy załączone do oferty będą elementem pomocniczym i nie będą podlegać ocenie.

### **Pytanie 29**

Prosimy o udzielenie szerszych informacji na temat wykładzin podłogowych. W opisie technicznym brak szczegółowych informacji.

### **Odpowiedź na pytanie 29**

Zamawiający informuje, że należy stosować systemowe obiektowe wykładziny podłogowe.

### **Pytanie 30**

Czy profil okienny ma mieć klasę A ? Czy Zamawiający dopuści zastosowanie innego profilu ?

### **Odpowiedź na pytanie 30**

Zamawiający informuje, że profil okienny ma mieć klasę A.

### **Pytanie 31**

Prosimy o wyjaśnienie jaki współczynnik mają spełniać okna tj.: 1,1 czy 1,3 ?

### **Odpowiedź na pytanie 31**

Zamawiający informuje, że dla okien należy przyjąć współczynnik przenikania ciepła 1,1[W/(mKw K)].

### **Pytanie 32**

Szklenie okien w klasie 3 – prosimy o określenie pakietu szybowego.

### **Odpowiedź na pytanie 32**

Zamawiający nie narzuca specjalnego pakietu szybowego dla okien.

### **Pytanie 33**

Prosimy o udostępnienie dokumentacji zawierającej opisy i przekroje konstrukcje nawierzchni drogowych, placów manewrowych i chodników.

### **Odpowiedź na pytanie 33**

Zamawiający informuje, że dla nawierzchni remontowanych przewidziano odtworzenie nawierzchni na istniejącej podbudowie. Nowe nawierzchnie wykonać należy następująco:

- 15 cm pospółki zagęszczonej mechanicznie
- 10cm kruszywo łamane 0-16mm
- 3 cm podsypka piaskowo-cementowa 1:3
- kostka betonowa gr. 8cm

### **Pytanie 34**

W związku z rozbieżnościami w dokumentacji prosimy o wyjaśnienie

- z jakiej blachy i w jakim kolorze ma być wykonane pokrycie dachu (czy tytan cynk kolor antracyt czy blacha powlekana w kolorze zbliżonym do antracyt 7016)

oraz

- z jakiej blachy i w jakim kolorze mają być wykonane rynny, rury spustowe i inne obróbki blacharskie (czy tytan cynk kolor antracyt czy blacha powlekana w kolorze zbliżonym do antracyt 7016)?

### **Odpowiedź na pytanie 34**

Zamawiający informuje, iż pokrycie dachu należy wykonać blachą powlekaną łączoną na rąbek stojący (prefabrykowane panele przystosowane do tego typu montażu). Blacha powlekana – kolor ciemnoszary RAL 7015.

### **Pytanie 35**



Proszę o udostępnienie rysunków konstrukcyjnych, wylewek ściany w osi 2-2, w osi I-I oraz osi F-F bryły A.

#### **Odpowiedź na pytanie 35**

Zamawiający informuje, że w w/w osiach występuje ściana pełna oraz wieniec W-1 24x40 stanowiący element stropu żelbetowego. Zakres wieńców przedstawiono na stosownych rzutach.

#### **Pytanie 36**

Proszę o udostępnienie rysunków konstrukcyjnych, wylewek ściany w osiach 1-1, 2-2, E'-E', D-D bryły C.

#### **Odpowiedź na pytanie 36**

Zamawiający informuje, że w w/w osiach występuje ściana pełna oraz wieńce żelbetowe stanowiące element stropu żelbetowego. Zakres wieńców przedstawiono na stosownych rzutach.

#### **Pytanie 37**

Prosimy o wyjaśnienie jakim materiałem należy wykonać pokrycie dachu budynku GOK i OSP, ponieważ w opisie architektury w pkt 16.3 Dach widnieje zapis: „ Pokrycie dachu blachą powlekaną łączoną na rąbek stojący (prefabrykowane panele przystosowane do tego typu montażu). Blacha powlekana – kolor ciemnoszary RAL 7015.”, na rysunkach przekrojowych bryły A, B i C - przekroje A-A, B-B, E-E w opisie warstwy 1 i 1' wskazano blachę tytan-cynk, gr. 0,07cm, z kolei w specyfikacji - ST - konstrukcyjno-budowlana – str. 80 – jest opisana blacha stalowa ocynkowana płaska, gr. 0,5mm – 0,55mm.

#### **Odpowiedź na pytanie 37**

Zamawiający informuje, iż pokrycie dachu należy wykonać blachą powlekaną łączoną na rąbek stojący (prefabrykowane panele przystosowane do tego typu montażu). Blacha powlekana – kolor ciemnoszary RAL 7015.

#### **Pytanie 38**

Prosimy o przekazanie opisu warstw ścian zewnętrznych dla wykończenia: panelami HPL, tynkiem cienkowarstwowym oraz płytami mrozoodpornymi.

#### **Odpowiedź na pytanie 38**

Zamawiający informuje, że należy stosować panele z płyt laminowanych typu TREPSA lub równoważne. Bezspoinowy system ocieplania ścian zewnętrznych składa się z następujących składników:

- zaprawy klejącej i łączników mechanicznych systemu,
- płyt styropianowych
- siatki elewacyjnej
- warstwy wykończeniowej systemu.

W przypadku okładzin z płyt mrozoodpornych stosować podwójną siatkę elewacyjną.

#### **Pytanie 39**

Prosimy o przekazanie opisu warstw ścian wewnętrznych.

#### **Odpowiedź na pytanie 39**

Zamawiający informuje, że ściany wewnętrzne należy wykonać zgodnie z projektem budowlanym.

#### **Pytanie 40**

Prosimy o wyjaśnienie czy krzesła mobilne w pom. 101 - sala widowiskowo-konferencyjna wchodzi w zakres przetargu i czy należy je ująć w wycenie. Jeżeli tak prosimy o podanie specyfikacji technicznej krzesel.

#### **Odpowiedź na pytanie 40**

Zamawiający informuje, że krzesła mobilne nie wchodzi w zakres zamówienia.

#### **Pytanie 41**

Prosimy o wyjaśnienie czy scena z prefabrykowanych podestów w pom. 101 - sala widowiskowo-konferencyjna wchodzi w zakres przetargu i czy należy ją ująć w wycenie. Jeżeli tak prosimy o podanie specyfikacji technicznej sceny.

#### **Odpowiedź na pytanie 41**

Zamawiający informuje, że zakres przedmiotu zamówienia obejmuje wykonanie sceny. Opis sceny przedstawiono na rysunkach A-3, A-12 i A-13 „Scena montowana z systemowych prefabrykowanych podestów 100x200x60cm, podłoga REI30 (par. 259)”

#### **Pytanie 42**

Prosimy o wyjaśnienie czy kurtyna w pom. 101 - sala widowiskowo-konferencyjna wchodzi w zakres przetargu i czy należy ją ująć w wycenie. Jeżeli tak prosimy o podanie specyfikacji technicznej kurtyny.

#### **Odpowiedź na pytanie 42**

Zamawiający informuje, że kurtyna w pom. 101 nie wchodzi w zakres zamówienia.

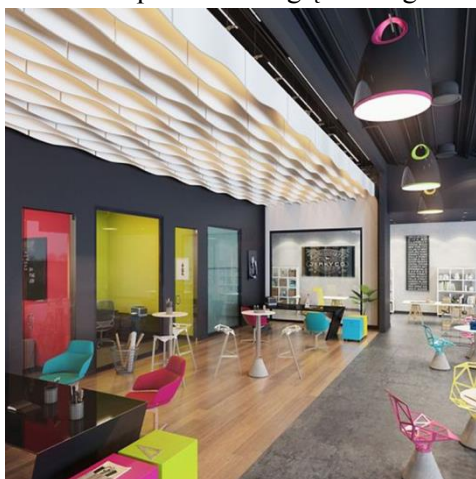
#### **Pytanie 43**

Prosimy o wyjaśnienie czy sufit podwieszany w pom. 101 - sala widowiskowo-konferencyjna widoczny na rys. A12, A15 - przekrój A-A, D-D – i opisany jako „sufit podw. „Fala” wchodzi w zakres przetargu i czy należy go ująć w wycenie. Jeżeli tak prosimy o podanie specyfikacji technicznej sufitów.

#### **Odpowiedź na pytanie 43**

Zamawiający informuje, że sufit podwieszany wchodzi w zakres zamówienia. Parametry techniczne:

- Pochłanianie dźwięku (alfa w) 0.60 (H)
- Europejska klasyfikacja pochłaniania dźwięku C
- Izolacyjność akustyczna (NRC) 0.65
- Sabin Do 1.45
- Odbicie światła 87%
- Zawartość materiałów z odzysku 80%
- Odporność na ugięcie/wilgoć 90





#### **Pytanie 44**

Prosimy o przekazanie projektu zagospodarowania terenu z opisem układów warstw drogowych – drogi, place i chodniki – typem wykończenia, grubością warstwy wykończeniowej, typ i grubość podbudów.

#### **Odpowiedź na pytanie 44**

Zamawiający informuje, że dla nawierzchni remontowanych przewidziano odtworzenie nawierzchni na istniejącej podbudowie. Nowe nawierzchnie wykonać należy następująco:

- 15 cm pospółki zagęszczonej mechanicznie
- 10cm kruszywo łamane 0-16mm
- 3 cm podsypka piaskowo-cementowa 1:3
- kostka betonowa gr. 8cm

#### **Pytanie 45**

Prosimy o potwierdzenie, że w zakresie remontu nawierzchni istniejącej jest demontaż nawierzchni z kostki, wyprofilowanie podbudowy i ponowne ułożenie kostki.

#### **Odpowiedź na pytanie 45**

Zamawiający informuje, że w zakresie remontu nawierzchni należy wykonać:

- demontaż istniejącej nawierzchni
- wyprofilowanie istniejącej podbudowy
- wykonanie nawierzchni z materiałów nowych

Kostka istniejąca z rozbiórki zostanie przez Wykonawcę spaletowana i przeniesiona do miejsca wskazanego przez Zamawiającego.

#### **Pytanie 46**

Prosimy o informacje czy w zakresie przetargu jest wykonanie nawierzchni ażurowej opisanej w legendzie rysunku Stawiguda dz 747-PZ-1, a która nie jest ujęta w przedmiarze – 120,00m<sup>2</sup>.

#### **Odpowiedź na pytanie 46**

Zamawiający informuje, że w zakresie inwestycji jest wykonanie nawierzchni ażurowej. Przedmiary są elementem pomocniczym.

#### **Pytanie 47**

Prosimy o wyjaśnienie, jeżeli zakres nawierzchni ażurowej wchodzi w zakres przetargu prosimy o podanie specyfikacji technicznej nawierzchni.

#### **Odpowiedź na pytanie 47**

Zamawiający informuje, że nawierzchnie ażurową należy wykonać zgodnie z Projektem Zagospodarowania Terenu.

#### **Pytanie 48**

Czy w zakres wyceny wchodzi wykonanie nawierzchni jezdni pokazanej na rys. Stawiguda dz 747-PZ-1 w legendzie jako „proj. nawierzchnie jezdni kostka betonowa – kolor jasno szary, ponieważ przedmiar w poz. 186 podaje tylko powierzchnię już istniejącego placu do remontu, brakuje natomiast 290,00m<sup>2</sup> powierzchni nowoprojektowanej.

#### **Odpowiedź na pytanie 48**

Zamawiający informuje, że w zakres zadania wchodzi wszystkie elementy nawierzchni wskazane w Projekcie Zagospodarowania Terenu. Przedmiary stanowią element pomocniczy do sporządzenia wyceny.

#### **Pytanie 49**

Czy w zakres wyceny wchodzi dostawa i montaż ławek parkowych i koszy na śmieci?

#### **Odpowiedź na pytanie 49**

Zamawiający informuje, że dostawa i montaż ławek parkowych i koszy na śmieci nie wchodzi w zakres zamówienia.

#### **Pytanie 50**

Czy w zakres wyceny wchodzi wykonanie trawnika gazonowego wraz z pielęgnacją zieleni. Jeżeli tak, prosimy o informacje przez jaki okres należy założyć pielęgnację trawnika i co wchodzi w jej zakres.

#### **Odpowiedź na pytanie 50**

Zamawiający informuje, że wykonanie trawnika gazonowego wchodzi w zakres wyceny. Okres pielęgnacji – jeden rok.

#### **Pytanie 51**

W przedmiarze budowlanym w dziale dot. dróg, placów i chodników brakuje pozycji dla wykonanie podbudów z kruszywa. Czy ten zakres prac należy wyceniać? Jeżeli tak prosimy o podanie typu kruszywa i grubości podbudów.

#### **Odpowiedź na pytanie 51**

Zamawiający informuje, że dla nawierzchni remontowanych przewidziano odtworzenie nawierzchni na istniejącej podbudowie. Nowe nawierzchnie wykonać należy następująco:

- 15 cm pospółki zagęszczonej mechanicznie
- 10cm kruszywo łamane 0-16mm
- 3 cm podsypka piaskowo-cementowa 1:3
- kostka betonowa gr. 8cm

#### **Pytanie 52**

Prosimy o udostępnienie rysunków w formacie dwg.

#### **Odpowiedź na pytanie 52**

Zamawiający informuje, że nie dysponuje rysunkami w formacie dwg.

#### **Pytanie 54**

Proszę o udostępnienie decyzji o pozwoleniu na budowę.

#### **Odpowiedź na pytanie 54**

Zamawiający w załączeniu przekazuje skan decyzji pozwolenia na budowę.

#### **Pytanie 55**

Proszę o informację czy należy wycenić demontaż tynków w budynku B.

#### **Odpowiedź na pytanie 55**

Zamawiający informuje, że demontaż tynków w bryle B wchodzi w zakres zamówienia z wyłączeniem pomieszczeń boksów garażowych, w których należy uwzględnić ewentualne roboty naprawcze tynków po wykonaniu innych robót.

#### **Pytanie 56**

Proszę o potwierdzenie, że w pomieszczeniach nr 17, 18, 24 bryły B mają pozostać istniejące posadzki wraz z wykończeniem, oraz istniejące wykończenia ścian i sufitów.

#### **Odpowiedź na pytanie 56**

Zamawiający informuje, że w pomieszczeniach nr 17, 18 i 24 bryły B mają pozostać istniejące posadzki wraz z wykończeniem, ściany i sufity należy przemaalować.

#### **Pytanie 57**

Proszę o potwierdzenie, że wyposażenie w pomieszczeniach nr 22 oraz 24 bryły B, wyposażenie nie jest przedmiotem zamówienia.

#### **Odpowiedź na pytanie 57**

Zamawiający informuje, że wyposażenie pomieszczeń 22 i 24 bryły B nie wchodzi w zakres zamówienia.

#### **Pytanie 58**

Prosimy o potwierdzenie, że wyposażenie w pomieszczeniach nr 1, 9 w bryle A nie jest przedmiotem zamówienia.

#### **Odpowiedź na pytanie 58**

Zamawiający informuje, że wyposażenie pomieszczeń 1, 9 w bryle A nie jest przedmiotem zamówienia. Jednocześnie informuje, że należy wykonać podejścia do armatury.

#### **Pytanie 59**

Prosimy o potwierdzenie, że wyposażenie w pomieszczeniu nr 32 w bryle C nie jest przedmiotem zamówienia.

#### **Odpowiedź na pytanie 59**

Zamawiający informuje, że wyposażenie pomieszczeń 1, 9 w bryle A nie jest przedmiotem zamówienia.

#### **Pytanie 60**

Prosimy o wyjaśnienie czy w pom. 106, 107 – Przedśionki WC i w innych pom. WC umywalki są montowane na blatach. Jeżeli tak prosimy o informację czy wchodzi one w zakres wyceny oraz podanie ich specyfikacji technicznej ( typ materiały i grubość, sposób montażu).

#### **Odpowiedź na pytanie 60**

Zamawiający informuje, że należy przyjąć umywalki wpuszczane w blat. Blat wykonany z płyty laminowanej HPL o szerokości 60cm wraz z przednią ścianą o wysokości 50cm.

#### **Pytanie 61**

Prosimy o informację czy wyposażenie meblowe pokazane na rzutach architektonicznych wchodzi w zakres wyceny (np. pom. 119, 118 - krzesła, regały, stoły).

#### **Odpowiedź na pytanie 61**

Zamawiający informuje, że wyposażenie meblowe pomieszczeń 119 i 118 nie wchodzi w zakres zamówienia.

#### **Pytanie 63**

Dotyczy bram:

Prosimy o informację czy bramy mają być z napędem elektrycznym czy ręcznym oraz czy ich kolor ma być tak jak stolarka drzwiowa RAL7015 czy może to być kolor standard czyli RAL 7016?

#### **Odpowiedź na pytanie 63**

Zamawiający informuje, że do wyceny należy przyjąć jedną bramę z napędem elektrycznym, sterowanie na pilota w kolorze czerwonym z przeszkleniami oraz wbudowanymi drzwiami.

#### **Pytanie 64**

Na rysunkach elewacji bram jest w sumie 4 szt. a w zestawieniach stolarki bram jest w sumie 2 szt. Ile szt. bram należy przyjąć do przedmiotu zamówienia?

**Odpowiedź na pytanie 64**

Zamawiający informuje, że trzy bramy są istniejące a jedna brama w dobudowywanym boksie będzie nowa. Do wyceny należy przyjąć jedną bramę z napędem elektrycznym, sterowaną na pilota, w kolorze czerwonym z przeszkleniami oraz wbudowanymi drzwiami.

**Pytanie 65**

Na rysunkach elewacji bramy są pełne - bez żadnych przeszkleń. Tymczasem na zestawieniach stolarki bramy mają po 3 "okienka". Jakie bramy przyjąć do wyceny - "pełne" czy z "przeszkleniami"?

**Odpowiedź na pytanie 65**

Do wyceny należy przyjąć bramę z przeszkleniami oraz wbudowanymi drzwiami.

**Pytanie 67**

Prosimy o podział robót w przedmiarach na roboty kwalifikowane i niekwalifikowane.

**Odpowiedź na pytanie 67**

Zamawiający informuje, że pliki przedmiarów, które w nazwie posiadają OSP oraz przedmiar instalacja odciągu spalin stanowią koszty niekwalifikowane. Z pozostałych przedmiarów dział 1.14 (GOK Stawiguda rob. budowl.) stanowi koszt niekwalifikowany. Jednocześnie Zamawiający przypomina, że przedmiary stanowią element pomocniczy, a wycena opierać się powinna na ilościach wynikających z dokumentacji projektowej i ilościach z niej wynikających.

**Pytanie 68**

Dotyczy robót drogowych - wg formularza ofertowego roboty drogowe wchodzi w skład robót niekwalifikowanych (razem z robotami związanymi z **OSP**). Tymczasem w przedmiarze "GOK Stawiguda Rob. budowl." występują w dziale 1.14 roboty drogowe jako 91,41% całości. W przedmiarze rob. budowl. dot. **OSP** w dziale 1.10 również występują roboty drogowe ale jako 8,59% całości. W którym z kosztów mamy przyjąć do oferty roboty drogowe (w 100%) - czy w robotach kwalifikowanych czy w robotach niekwalifikowanych? Czy też mamy podzielić koszty jak w przedmiarach - 91,41% rob. drogowych przyjąć do kosztów kwalifikowanych a 8,59% do kosztów niekwalifikowanych?

**Odpowiedź na pytanie 68**

Zamawiający informuje, że wszystkie roboty drogowe, zarówno z części dotyczącej GOK jak i OSP są kosztem niekwalifikowanym.

**Pytanie 69**

Prosimy o szczegółowe zestawienie - co wchodzi w skład pozycji przedmiarowych "Dostawa i montaż wyposażenia dla niepełnosprawnych kpl 1". Prosimy o szczegółową specyfikację - ilości, wymiary, z czego wykonane?

**Odpowiedź na pytanie 69**

Zamawiający informuje, że należy przyjąć uchwyty dla niepełnosprawnych ze stali nierdzewnej. Typy uchwytów pokazane są na rzutach architektonicznych. Przy ustępach należy uwzględnić jeden z uchwytów z miejscem na papier toaletowy.

**Pytanie 70**

Dostawa i montaż ściany witrynowej ekspozycji kpl.1 - jakie wymiary, z czego zrobiona (alu, pcv czy bezramowe samo przeszklenie?), jaki kolor?

### **Odpowiedź na pytanie 70**

Zamawiający informuje, że należy wycenić witrynę z profili aluminiowych, wymiary zgodne z projektem budowlanym. Przed zamówieniem należy sprawdzić wymiary z natury.

### **Pytanie 71**

Dotyczy bryły A - prosimy o udostępnienie przekroju daszku nad wejściem z podaniem **grubości** i rodzaju materiałów (styropian, folie, szlichta itp) wchodzących w izolację termiczną tego daszku.

### **Odpowiedź na pytanie 71**

Zamawiający informuje, że daszek przedstawiono na rysunku A-13. Pokrycie – blacha kolor RAL 7015, wełna mineralna 18cm. Od spodu styropian 8cm z tynkiem cienkowarstwowym.

### **Pytanie 72**

Czy przedmiot zamówienia obejmuje instalację SSP i oddymiania. Jeśli tak, to prosimy o udostępnienie projektu i przedmiaru.

### **Odpowiedź na pytanie 72**

Zamawiający informuje, że przedmiot zamówienia nie obejmuje wykonania instalacji SSP i oddymiania.

### **Pytanie 74**

Proszę o wyjaśnienie z jakiego materiału ma być wykonana elewacja czy z desek ROMB gr 22 mm zgodnie z przedmiarem robót czy mają to być płyty laminowane typu TREPSA ?

### **Odpowiedź na pytanie 74**

Zamawiający informuje, że elewacje należy wykonać z płyt laminowanych typu TREPSA lub równoważnych.

### **Pytanie 75**

Proszę o wyjaśnienie z jakiego materiału mają być wykonane pokrycie dachu czy zgodnie z przedmiarem robót z blachy tytan cynk na rąbek czy zgodnie z zapisami w dokumentacji technicznej z powlekanej blachy na rąbek stojący.

### **Odpowiedź na pytanie 75**

Zamawiający informuje, iż pokrycie dachu należy wykonać blachą powlekaną łączoną na rąbek stojący (prefabrykowane panele przystosowane do tego typu montażu). Blacha powlekana – kolor ciemnoszary RAL 7015.

### **Pytanie 76**

Proszę o sprecyzowanie ze względu na rozbieżności w dokumentacji z jakiego materiału mają być wykonane rynny i rury spustowe wraz z podaniem ich kolorystyki.

### **Odpowiedź na pytanie 76**

Zamawiający informuje, że rynny i rury spustowe należy wykonać z blachy powlekanej w kolorze zbliżonym do antracyt RAL 7016.

### **Pytanie 79**

Proszę o udostępnienie pełnej dokumentacji geologicznej wraz z przekrojami warstw geologicznych i zaznaczonymi na mapie odwiertami.

### **Odpowiedź na pytanie 79**

Dokumentację geologiczną Zamawiający przekazał wraz z pismem z dnia 07.03.2019r.

### **Pytanie 80**

Proszę o określenie sposobu montażu stolarki okiennej. Na rzutach, niektóre okna montowane są w obszarze ścian, a niektóre w obszarze izolacji termicznej.

### **Odpowiedź na pytanie 80**

Zamawiający informuje, że montaż stolarki należy wykonać zgodnie z projektem budowlanym.

### **Pytanie 81**

Proszę o udostępnienie opisu do inwentaryzacji bryły B.

### **Odpowiedź na pytanie 81**

Zamawiający informuje, że inwentaryzację budynku przedstawiono na rysunkach AI-1 do AI-10.

### **Pytanie 82**

Proszę o udzielenie informacji czy i jakie prace należy wykonać na istniejącej elewacji bryły B.

### **Odpowiedź na pytanie 82**

Zamawiający informuje, że elewacje wszystkich brył należy wykonać w całości.

### **Pytanie 83**

Prosimy o wyjaśnienie w jaki sposób należy wykończyć elewacje podcienia pokazana na rysunku A-14 – Przekrój C-C Bryła A, ponieważ na rysunku są opisane dwa rozbieżne systemy – na rys. jest opis - Sufit podw. Metal., a poniżej w opisie warstwy 3' – mowa jest o tynku cienkowarstwowym ma wełnie mineralnej?

### **Odpowiedź na pytanie 83**

Zamawiający informuje, że należy wykonać tynk cienkowarstwowo na wełnie mineralnej.

### **Pytanie 84**

Prosimy o dostarczenie poprawnego rys. A-18 – Przekrój H-H i I-I z naniesionymi opisami warstw przegród poziomych na rysunek.

### **Odpowiedź na pytanie 84**

Zamawiający w załączeniu przekazuje poprawny rysunek.

### **Pytanie 85**

Prosimy o wyjaśnienie jaki zakres prac należy wycenić dla pomieszczeń Bryły B – parter: czy rozbieramy posadzki wraz warstwami podbudowy i wykonujemy nowe posadzki od zera czy tylko skuwamy wierzchnie warstwy wykończeniowe i wykonujemy nowe wg. rzutu parteru?

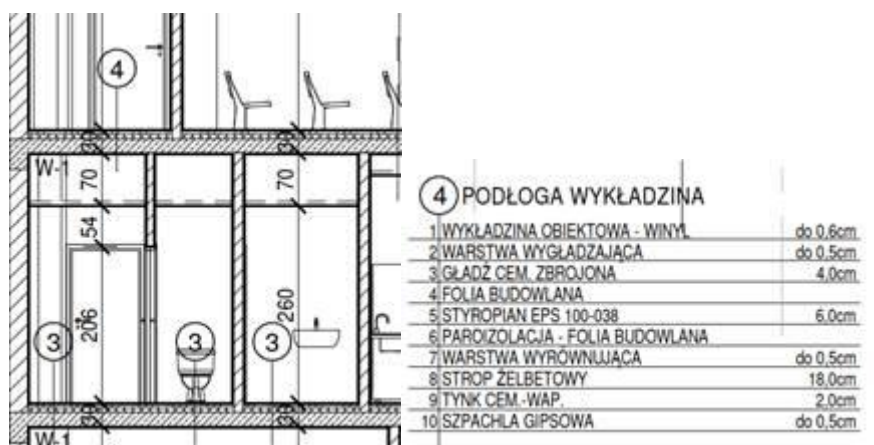
### **Odpowiedź na pytanie 85**

Zamawiający informuje, że przebudowa posadzek parteru bryły B nie wchodzi w zakres przedmiotu zamówienia.

### **Pytanie 86**

Prosimy potwierdzenie, że w projekcie nie występują sufity podwieszane i wykończenie powierzchni sufitów należy wycenić zgodnie z opisem warstwy np. 4, tj. tynk cem.- wap. + szpachla gipsowa + malowanie, a nie jak na poniższym rysunku, na którym widnieje sufit podwieszany, rys. A-12 – przekrój A-A.





### Odpowiedź na pytanie 86

Zamawiający informuje, że należy wykonać sufity podwieszane (bez tynkowania, szpachlowania i malowania stropów).

### Pytanie 87

Brak w przedmiarach dot. istniejącego budynku GOK i OSP:

- rozebrania okładzin ściennych z paneli (boazerii),
- skucia okładzin ściennych z płytek ceramicznych i z parapetów,
- rozebrania istniejących parapetów
- zerwania tapet na istniejących ścianach wewn.
- skucia istniejących tynków wewnętrznych
- rozebrania sufitów podwieszanych
- rozebrania posadzek z paneli podłogowych
- demontażu istniejącej sceny wraz z kurtynami
- demontażu istniejącej balustrady drewnianej

Czy wymienione prace wchodzi w zakres zamówienia?

Prosimy o uzupełnienie przedmiarów.

### Odpowiedź na pytanie 87

Zamawiający informuje, że powyższe roboty wchodzi w zakres zamówienia. Przedmiary stanowią element pomocniczy.

### Pytanie 88

Na elewacji zamontowany jest komin.

Czy Zamawiający przewiduje jego przełożenie? Brak w przedmiarach wymienionego zakresu prac.

### Odpowiedź na pytanie 88

Zamawiający informuje, że nowy komin należy wykonać zgodnie z projektem wykonawczym branży sanitarnej – w załączeniu specyfikacja komina.

### Pytanie 89

Czy w zakresie wyceny należy przewidzieć przeniesienie istniejącego wyposażenia meblowego pomieszczeń GOK i OSP?

### Odpowiedź na pytanie 89

Zamawiający informuje, że we własnym zakresie przeniesie istniejące wyposażenie meblowe pomieszczeń GOK i OSP.

### **Pytanie 90**

Czy Zamawiający zgodnie z PZT przewiduje istniejącą nawierzchnię asfaltową (dojazd do garaży OSP) do remontu? Jeśli tak to w jakim zakresie i w jakiej technologii?

### **Odpowiedź na pytanie 90**

Zamawiający informuje, że po zakończeniu robót budowlanych należy odtworzyć istniejące nawierzchnie. Dla nawierzchni remontowanych przewidziano ich odtworzenie na istniejącej podbudowie.

### **Pytanie 91**

Prosimy o doprecyzowanie ilości nowych nawierzchni do wykonania w rozbiciu na:

- a) nawierzchnie jezdne z kostki brukowej
- b) chodniki
- c) opaski odwadniające
- d) nawierzchnie jezdne ażurowe
- e) krawężniki drogowo 15x30x100
- f) obrzeża 8x30x100
- g) obrzeża 6x20x100

### **Odpowiedź na pytanie 91**

Zamawiający informuje, że prace należy wykonywać zgodnie z Projektem Zagospodarowania Terenu oraz bilansem terenu (strona 5 opisu architektury).

### **Pytanie 92**

Prosimy o załączenie rysunków odnośnie konstrukcji nawierzchni jezdnych, chodników i opasek odwadniających (przekroje konstrukcyjne).

### **Odpowiedź na pytanie 92**

Zamawiający informuje, że dla nawierzchni remontowanych przewidziano odtworzenie nawierzchni na istniejącej podbudowie. Nowe nawierzchnie wykonać należy następująco:

- 15 cm pospółki zagęszczonej mechanicznie
- 10cm kruszywo łamane 0-16mm
- 3 cm podsypka piaskowo-cementowa 1:3
- kostka betonowa gr. 8cm

### **Pytanie 93**

Czy krawężniki przy istniejącej nawierzchni asfaltowej należy rozebrać i zastąpić nowymi? Jeśli tak prosimy o określenie zakresu robót (ilości, rodzaj materiału).

### **Odpowiedź na pytanie 93**

Zamawiający informuje, że należy zastosować krawężniki betonowe w ilości wynikającej z dokumentacji.

### **Pytanie 94**

Brak w przedmiarach rozebrania istniejącego ogrodzenia.

Czy Zamawiający nie przewiduje jego rozbiórki?

### **Odpowiedź na pytanie 94**

Zamawiający informuje, że do rozbiórki jest fragment ogrodzenia wzdłuż ulicy Parkowej oraz ogrodzenie kolidujące z nowobudowaną bryłą A.

### **Pytanie 95**

Czy Zamawiający nie przewiduje wycinki istniejących drzew?

**Odpowiedź na pytanie 95**

Zamawiający nie przewiduje wycinki istniejących drzew.

**Pytanie 96**

Prosimy o udzielenie informacji czy istniejący wolnostojący budynek garażowy (blaszany) Zamawiający usunie na własny koszt czy należy uwzględnić w wycenie jego demontaż lub przeniesienie?

**Odpowiedź na pytanie 96**

Zamawiający informuje, że garaż blaszany zdemontuje we własnym zakresie. Wykonawca natomiast wykona roboty rozbiórkowe kostki betonowej na której stoi garaż. Kostka betonowa z rozbiórki zostanie przez Wykonawcę spaletowana i przeniesiona do miejsca wskazanego przez Zamawiającego.

**Pytanie 97**

Brak w przedmiarze rozebrania istniejącej drabiny na dach. Czy należy przewidzieć demontaż i montaż nowej? Jeśli tak prosimy o podanie parametrów nowej drabiny i uzupełnienie przedmiaru.

**Odpowiedź na pytanie 97**

Zamawiający informuje, że w wycenie należy uwzględnić rozbiórkę istniejącej oraz montaż nowej drabiny ze stali ocynkowanej.

**Pytanie 99**

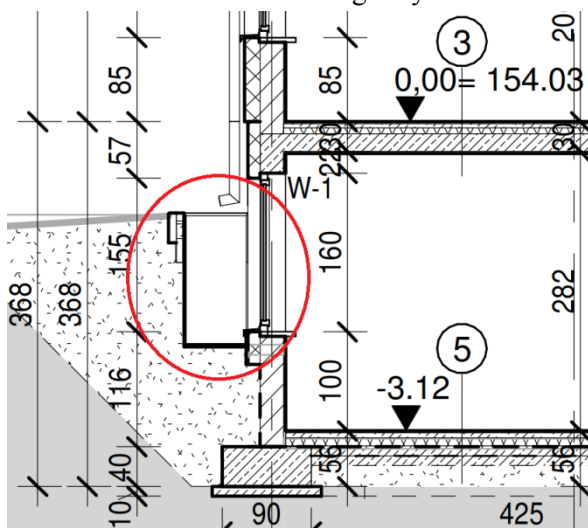
Czy wyposażenie (meblowe) wchodzi w zakres zamówienia? Jeśli tak, to prosimy o zestawienie ilościowe oraz specyfikacje.

**Odpowiedź na pytanie 99**

Zamawiający informuje, że wyposażenie meblowe nie wchodzi w zakres zamówienia.

**Pytanie 100**

Proszę o informację w jaki sposób wykonane są elementy utrzymujące grunt przy otworach okiennych podziemia bryły A. Proszę o podanie materiału oraz technologii wykonania.



**Odpowiedź na pytanie 100**

Zamawiający informuje, że należy stosować systemowe prefabrykowane doświetlacze piwniczne z rusztem i mocowaniem np. AKO lub równoważne.

**Pytanie 101**

Prosimy o poprawienie ilości w przedmiarze GOK Stawiguda Rob. budowl. Przedmiar w pozycjach:

- poz. 45 - Dostawa i montaż balustrady schodowe wewnętrzne – jest 32,74 mb, powinno być 40,00 mb;
- poz. 46 - Dostawa i montaż balustrady schodowe zewnętrznej – jest 27,25 mb, powinno być 90,00 mb;
- poz. 334 - Dostawa i montaż balustrady schodowe zewnętrznej – jest 5,54 mb, powinno być 15,00 mb;

**Odpowiedź na pytanie 101**

Zamawiający informuje, że przedmiar jest instrumentem pomocniczym. Do wyceny należy przyjąć ilości wynikające z dokumentacji projektowej.

**Pytanie 102**

Prosimy o wyjaśnienie czy zabudowę prysznic w pom. 19 – łazienka w bryle B należy wycenić, jeżeli tak to z jakiego materiału?

**Odpowiedź na pytanie 102**

Zamawiający informuje, iż należy zastosować drzwi kabinowe wraz z brodzikiem. Ściany prysznic wyłożyć gresem.

**Pytanie 103**

Prosimy o wyjaśnienie czy w wycenie należy ująć ścieżki technologiczne zabezpieczające izolację termiczną w pomieszczeniu wentylatorowni na poddaszu bryły A. Jeżeli tak prosimy o wyznaczenie technologii wykonania wspomnianych ścieżek.

**Odpowiedź na pytanie 103**

Zamawiający informuje, że powyższe należy wykonać zgodnie z zapisem pkt 2.1 str. 4 Specyfikacji technicznej wykonania i odbioru robót dla robót branży wentylacyjnej.

**Pytanie 104**

Prosimy o podanie wymiarów i parametrów technicznych okna wewnętrznego w pom. 102 – Kabina reżyserki.

**Odpowiedź na pytanie 104**

Zamawiający informuje, że w pomieszczeniu reżyserki należy zastosować witrynę o szer. 180cm i wysokości 120 cm.

**Pytanie 105**

Prosimy o wyjaśnienie czy pomiędzy boksami garażowymi pom. 15 i 16 w bryle B projektowana jest przegroda? Jeżeli tak, to w jakiej postaci i czy jest przedmiotem zamówienia.

**Odpowiedź na pytanie 105**

Zamawiający informuje, że pomiędzy boksami garażowymi pom. 15 i 16 nie przewiduje się wykonania przegrody.

**Pytanie 106**

Prosimy o podanie sposobu wykonania izolacji termicznej ścian od wewnątrz pomieszczenia wentylatorowni na poddaszu bryły B.

**Odpowiedź na pytanie 106**

Zamawiający informuje, że izolację należy wykonać z wełny mineralnej grubości 15cm z lekką wyprawą tynkarską paroprzepuszczalną – mineralną, silikatową lub silikonową na siatce elewacyjnej.

**Pytanie 107**

Prosimy o poprawienie ilości w przedmiarze „GOK Stawiguda Rob. budowl. przedmiar” w pozycjach: 272 – 274 – dot. powierzchni poddasza bryły B – przedmiar został nie potrzebnie dwa razy zmniejszony do 53,43% powierzchni z poz. 271.

**Odpowiedź na pytanie 107**

Zamawiający informuje, że w pozycjach 272-274 omyłkowo przyjęto współczynnik zmniejszający. Należy przyjąć ilość zgodnie z dokumentacją projektową. Jednocześnie Zamawiający przypomina, że przedmiary stanowią element pomocniczy.

**Pytanie 109**

Brak w dokumentacji projektowej informacji o klasie odporności p.poż. drzwi kabiny dźwigu. Proszę o podanie klasy p.poż.

**Odpowiedź na pytanie 109**

Zamawiający informuje, iż należy przyjąć drzwi bez odporności ogniowej.

**Pytanie 110**

Czy drzwi wejściowe aluminiowe mają mieć pochwyt czy klamki dotyczy zarówno zewnętrznych jak i wewnętrznych?- Dz1;

Ściany witrynowe ekspozycji i przedsionków; Dz3;Dz4;Dw4

**Odpowiedź na pytanie 110**

Zamawiający informuje, że wymienione drzwi mają być wyposażone w klamki.

**Pytanie 111**

Czy konstrukcje wewnętrzne aluminiowe mają być szklone szybą pojedynczą czy zespoloną i jakie to mają być szyby ? - Dw4; Ściany witrynowe przedsionków

**Odpowiedź na pytanie 111**

Zamawiający informuje, że wewnętrzne konstrukcje aluminiowe mają być szkole szybą zespoloną.

**Pytanie 112**

Czy drzwi przeciwpożarowe dwuskrzydłowe mają mieć system RKZ i samozamykacze na obu skrzydłach czy tylko samozamykacz na skrzydle czynnym? - Dw1

**Odpowiedź na pytanie 112**

Zamawiający informuje, że należy zastosować samozamykacz na skrzydle czynnym.

**Pytanie 113**

Czy jest określony sugerowany wygląd skrzydeł wewnętrznych? wzór, model? - Dotyczy całego zapytania

**Odpowiedź na pytanie 113**

Zamawiający informuje, że należy przyjąć skrzydła gładkie.

**Pytanie 114**

Czy drzwi wewnętrzne płycinowe mają mieć ościeżnice regulowane (obejmujące ) drewniane czy tak jak jest w standardzie HDF? - Dotyczy całego zapytania

**Odpowiedź na pytanie 114**

Zamawiający informuje, że należy uwzględnić ościeżnice regulowane.

**Pytanie 115**

Czy w związku, że określone są ościeżnice jako drewniane oraz drzwi jako drewniane płycinowe to mają być one płycinowe ale fornirowane? - Dotyczy całego zapytania

**Odpowiedź na pytanie 115**

Zamawiający informuje, że należy przyjąć drzwi płycinowe z ościeżnicami regulowanymi (obejmującymi).

**Pytanie 116**

Czy jest określona konstrukcja wypełnienia skrzydeł wewnętrznych (plaster miodu, płyta otworowa)?-  
Dotyczy całego zapytania

**Odpowiedź na pytanie 116**

Zamawiający informuje, że należy zastosować jako konstrukcję wypełnienia skrzydeł drzwiowych płytę wiórowo-otworową.

**Pytanie 117**

Czy bramy garażowe mają być wyposażone w napędy elektryczne? Jeżeli tak czy mają być obsługiwane za pomocą pilotów zdalnego sterowania czy też przy bramie w wersji "konieczna obecność człowieka"? w wersji automatycznej sterowanej pilotem jakie wymagane są zabezpieczenia pracy bramy? - Dotyczy całego zapytania.

**Odpowiedź na pytanie 117**

Zamawiający informuje, że w wycenie należy uwzględnić dostawę 1 szt. bramy z napędem elektrycznym, sterowaną pilotem w kolorze czerwonym z przeszkleniami i wbudowanymi drzwiami.

**Pytanie 119**

W dokumentacji projektowej jest zapis o pokryciu dachowym z blachy powlekanej systemowej na rąbek stojący natomiast pozycja przedmiarowa dotyczy pokrycia dachu z blachy tytan cynk. Jakie rozwiązanie należy przyjąć przy sporządzaniu oferty.

**Odpowiedź na pytanie 119**

Zamawiający informuje, iż pokrycie dachu należy wykonać blachą powlekaną łączoną na rąbek stojący (prefabrykowane panele przystosowane do tego typu montażu). Blacha powlekana – kolor ciemnoszary RAL 7015.

**Pytanie 120**

W dokumentacji projektowej jest zapis o wykonaniu rynien, rur spustowych i obróbek blacharskich z blachy powlekanej natomiast pozycja przedmiarowa dotyczy wykonania tych elementów z blachy tytan cynk. Jakie rozwiązanie należy przyjąć przy sporządzaniu oferty.

**Odpowiedź na pytanie 120**

Zamawiający informuje, że rynny i rury spustowe należy wykonać z blachy powlekanej w kolorze zbliżonym do antracyt RAL 7016.

**Pytanie 122**

Na rysunkach projektowych dokumentacji widnieje kurtyna sceniczna. Czy należy przyjąć do wyceny dostawę i montaż. Jeśli tak, proszę o rozbudowanie przedmiaru o tą pozycję oraz podanie informacji na temat systemu, specyfikacji i charakterystyki kurtyny.

**Odpowiedź na pytanie 122**

Zamawiający informuje, że kurtyna nie wchodzi w zakres zamówienia.



### Pytanie 123

Na rysunkach projektowych dokumentacji widnieje podest sceniczny. Czy należy przyjąć do wyceny dostawę i montaż. Jeśli tak, proszę o rozbudowanie przedmiaru o tą pozycję oraz podanie informacji na temat systemu, specyfikacji podestu.

### Odpowiedź na pytanie 123

Zamawiający informuje, że zakres przedmiotu zamówienia obejmuje wykonanie sceny. Opis sceny przedstawiono na rysunkach A-3, A-12 i A-13 „Scena montowana z systemowych prefabrykowanych podestów 100x200x60cm, podłoga REI30 (par. 259)”. Przedmiar stanowi element pomocniczy.

### Pytanie 124

W nawiązaniu do treści art. 31 ust. 4 PZP

„Minister właściwy do spraw budownictwa, planowania i zagospodarowania przestrzennego oraz mieszkalnictwa określi, w drodze rozporządzenia, szczegółowy zakres i formę:

- 1) dokumentacji projektowej,
- 2) specyfikacji technicznych wykonania i odbioru robót budowlanych,
- 3) program funkcjonalno- użytkowego

- mając na względzie rodzaj robót budowlanych, a także nazwy i kody Wspólnego Słownika Zamówień.”

oraz treści rozporządzenia z dnia 2 września 2004 r. §4 ust.

„Dokumentacja projektowa, służąca do opisu przedmiotu zamówienia na wykonanie robót budowlanych, dla których jest wymagane uzyskanie pozwolenia na budowę, składa się w szczególności z:

- 1) projektu budowlanego w zakresie uwzględniającym specyfikację robót budowlanych;
- 2) projektów wykonawczych w zakresie, o którym mowa w §5;
- 3) przedmiaru robót w zakresie, o którym mowa w §6;
- 4) informacji dotyczącej bezpieczeństwa i ochrony zdrowia, w przypadkach gdy jej opracowanie jest wymagane na podstawie odrębnych przepisów.”

Proszę o udzielenie informacji czy Zamawiający zamierza udostępnić wspomniany w rozporządzeniu projekt wykonawczy dot. niniejszego postępowania.

### Odpowiedź na pytanie 124

Zamawiający w załączeniu przekazuje projekt wykonawczy instalacji wodno-kanalizacyjnej i centralnego ogrzewania. Pozostałe projekty zawierają elementy i spełniają kryteria projektów wykonawczych.

### Pytanie 125

Drzwi DZ1, DZ3, DZ4, DZ5 - z jakiego materiału? Brak określenia materiału w zestawieniu stolarki - prosimy o określenie czy aluminium czy może stalowe?

### Odpowiedź na pytanie 125

Zamawiający informuje, że należy wycenić drzwi aluminiowe.

### Pytanie 126

Drzwi DZ2 - brak w zestawieniu stolarki określonego materiału - prosimy o sprecyzowanie czy mają być stalowe czy płycinowe drewniane?

### Odpowiedź na pytanie 126

Zamawiający informuje, że należy wycenić drzwi aluminiowe.

### Pytanie 127

Drzwi DW1, DW2 - brak w zestawieniu stolarki określonego materiału - prosimy o sprecyzowanie czy mają być stalowe czy płycinowe drewniane?

**Odpowiedź na pytanie 127**

Zamawiający informuje, że drzwi wewnętrzne DW-1 i DW-2 wycenić stalowe p.poż Ei60.

**Pytanie 128**

Drzwi DZ6 - wg zestawienia stolarki są stalowe, tymczasem z opisu technicznego architektury wynika, że wszystkie drzwi są aluminiowe lub drewniane płycinowe - czy na pewno drzwi DZ6 mają być stalowe?

**Odpowiedź na pytanie 128**

Zamawiający informuje, że należy wycenić drzwi stalowe.

**Pytanie 129**

Ściany witrynowe przedsionka (zarówno bryły A jaki i bryły C) oraz ścianka z drzwiami DW4 - brak określenia w wykazie zestawienia stolarki z jakiego materiału mają być wykonane - prosimy o sprecyzowanie czy mają być aluminiowe?

**Odpowiedź na pytanie 129**

Zamawiający informuje, że należy wycenić drzwi aluminiowe.

**Pytanie 130**

Czy podział skrzydeł w oknach O2, O5 i O6 może być inny? Pytamy gdyż jedno skrzydło jest zbyt wielkie - nie ma możliwości wyprodukowania tak wielkiego skrzydła, aby spełnić warunki gwarancyjne.

**Odpowiedź na pytanie 130**

Zamawiający dopuszcza zmianę podziału skrzydeł w oknach O2, O5 i O6 do wymiarów zapewniających uzyskanie gwarancji od producenta okien.

**Pytanie 131**

Wg opisu technicznego w projekcie architektury (pkt.16.7) kolor zewnętrzny okien to ciemnoszary łupkowy RAL 7015. Czy można przyjąć kolor 7016?

**Odpowiedź na pytanie 131**

Zamawiający informuje, że stolarkę okienną z PCV należy wykonać w kolorze białym obustronnie. Stolarka aluminiowa w kolorze RAL 7015 lub 7016.

**Pytanie 132**

Na rysunkach elewacji widoczny kolor okien jest w odcieniu pomarańczowego/czerwieni (rudy?). Tymczasem w opisie technicznym architektury podany jest kolor ciemnoszary łupkowy. W jakim kolorze mają być okna? Prosimy o podanie koloru RAL.

**Odpowiedź na pytanie 132**

Zamawiający informuje, że stolarkę okienną z PCV należy wykonać w kolorze białym obustronnie. Stolarka aluminiowa w kolorze RAL 7015 lub 7016.

**Pytanie 133**

Na stronie 15 opisu technicznego projektu architektury jest zapis "12.10. Drzwi w przegrodach zewnętrznych,  $U(\max) = 1,3 \text{ W/m}^2\text{K}$ :"

Tymczasem w zestawieniach stolarki jest zapis: " $U(\max) = 1,7 \text{ W/m}^2\text{K}$ ". Którą wartość współczynnika U przyjąć do wyceny?

**Odpowiedź na pytanie 133**

Zamawiający informuje, że współczynniki przenikania ciepła dla przegród należy przyjąć jak dla drzwi zewnętrznych min.  $1,5\text{W/m}^2\text{K}$ .

### **Pytanie 135**

Czy montaż sceny z prefabrykowanych podestów (bryła A) należy do przedmiotu zamówienia? Jeśli tak, to prosimy o specyfikacje techniczne, rysunki-detale.

### **Odpowiedź na pytanie 135**

Zamawiający informuje, że zakres przedmiotu zamówienia obejmuje wykonanie sceny. Opis sceny przedstawiono na rysunkach A-3, A-12 i A-13 „Scena montowana z systemowych prefabrykowanych podestów 100x200x60cm, podłoga REI30 (par. 259)”

### **Pytanie 136**

Czy montaż siedzisk w sali 101 bryły A należy do przedmiotu zamówienia? Jeśli tak, to prosimy o specyfikacje techniczne, rysunek siedzisk.

### **Odpowiedź na pytanie 136**

Zamawiający informuje, że montaż siedzisk w Sali 101 bryły A nie wchodzi w zakres zamówienia.

### **Pytanie 137**

Przedmiar nie zawiera żadnych podbudów oraz nawierzchni odsączających dla nawierzchni z kostki betonowej. Czy oznacza to, że kostki betonowe należy ułożyć na gruncie?

### **Odpowiedź na pytanie 137**

Zamawiający informuje, że dla nawierzchni remontowanych przewidziano odtworzenie nawierzchni na istniejącej podbudowie. Nowe nawierzchnie wykonać należy następująco:

- 15 cm pospółki zagęszczonej mechanicznie
- 10cm kruszywo łamane 0-16mm
- 3 cm podsypka piaskowo-cementowa 1:3
- kostka betonowa gr. 8cm

### **Pytanie 139**

W ile głośników ma być wyposażony system nagłaśniania Sali konferencyjnej?

### **Odpowiedź na pytanie 139**

Zamawiający informuje, że dostawa głośników nie wchodzi w zakres zamówienia.

### **Pytanie 140**

Brak w przedmiarach przyłącza telekomunikacyjnego na które jest załączona dokumentacja projektowa. Czy w wycenie należy uwzględnić powyższy zakres?

### **Odpowiedź na pytanie 140**

Zamawiający informuje, że w wycenie należy uwzględnić wykonanie przyłącza telekomunikacyjnego.

### **Pytanie 142**

W nawiązaniu do pytania 70 i odpowiedzi na nie. W projekcie wymiary są niepełne i zaznaczone tylko częściowo na rysunku „Rzut parteru – bryła A” (dodatkowo są nieczytelne – opis na wymiarach). Prosimy o uzupełnienie.

### **Odpowiedź na pytanie 142**

Zamawiający informuje, że witrynę należy wycenić zgodnie z wymiarami podanymi w dokumentacji projektowej na rzutach architektonicznych tj.: 16 elementów o wymiarach 90x225cm oraz drzwi dwuskrzydłowe o wymiarach 175x225.

#### **Pytanie 143**

Dot. wentylacji:

Czy gwarancja na urządzenia będzie obowiązywała wg kart gwarancyjnych producentów?

Po czyjej stronie będą koszt konserwacji urządzeń w okresie gwarancji

#### **Odpowiedź 143**

Zamawiający informuje, że gwarancja na urządzenia wg kart gwarancyjnych producentów. Koszty konserwacji urządzeń w okresie eksploatacji ponosić będzie Zamawiający.

#### **Pytanie 145**

Proszę o podanie udźwigu windy.

#### **Odpowiedź na pytanie 145**

Zamawiający informuje, że dźwig ma mieć udźwig 630kg.

#### **Pytanie 146**

Jaki wystrój mają mieć drzwi kabinowe i drzwi szybowe? Wystrój kabiny wykonuje się w laminacie, w stali nierdzewnej lub w kolorze RAL, natomiast drzwi mogą być w stali nierdzewnej lub malowane w kolorze RAL.

#### **Odpowiedź na pytanie 146**

Zamawiający informuje, że wystrój kabiny należy wycenić w laminacie drewnopodobnym, drzwi ze stali nierdzewnej.

#### **Pytanie 147**

Zwracamy się z prośbą o wyjaśnienie treści SIWZ.

Dotyczy odpowiedzi na pytania z dnia 18.03.2019r. – pyt. Nr 86. Proszę o sprecyzowanie jakiego typu sufity podwieszane Zamawiający ma na myśli, czy mają być we wszystkich pomieszczeniach, oraz czy także w każdej z części – A,B,C.

#### **Odpowiedź na pytanie 147**

Zamawiający informuje, że w części GOK (poza salą widowiskowo-konferencyjna, w której jest inny typ sufitu) należy wycenić sufity podwieszane typu Armstrong lub równoważnego. Jednocześnie informuje, że w części dotyczącej OSP należy uwzględnić roboty naprawcze po wykonaniu innych robót oraz przemalowanie.

#### **Pytanie 148**

W nawiązaniu do odpowiedzi z dnia 07.03.2019r, odpowiedź numer 82, proszę o sprecyzowanie odpowiedzi, ponieważ tak jak udzielona odpowiedź wyjaśnia zakres prac na bryle A oraz C w sposób zrozumiały tak na bryle B zakres prac nie jest wyjaśniony praktycznie wcale, a pytanie dotyczyło jedynie bryły B. Proszę o określenie co Zamawiający ma na myśli pod hasłem „w całości”? Projekt budowlany nie określa zakresu prac na budynku B. Proszę o odpowiedź na poniższe:

- Czy na istniejącej elewacji występuje izolacja termiczna? Jeżeli tak, to czy należy ją zdemontować i położyć nową?
- Czy należy ułożyć izolację termiczną na izolację istniejącą, jeżeli takowa występuje? Jeżeli tak to w jakiej grubości?

- Czy należy położyć sam tynk na elewację istniejącą oraz wykonać malowanie?
- Czy należy poddać renowacji jedynie zniszczone elementy tynku na elewacji oraz pomalować elewację?

#### **Odpowiedź na pytanie 148**

Zamawiający informuje, że istniejąca bryła nie jest docieplona – należy wykonać docieplenie na wszystkich bryłach.

#### **Pytanie 149**

W nawiązaniu do odpowiedzi z dnia 07.03.2019r, odpowiedź numer 86, proszę o sprecyzowanie odpowiedzi, jakie sufity podwieszane należy wykonać (materiał, parametry). Proszę o przedstawienie wytycznych dla całego budynku oraz przedstawienie w jakich pomieszczeniach Zamawiający zamierza zrealizować zakres sufitów podwieszanych.

#### **Odpowiedź na pytanie 149**

Zamawiający informuje, że w części GOK (poza salą widowiskowo-konferencyjną, w której jest inny typ sufitu) należy wycenić sufity podwieszane typu Armstrong lub równoważnego. Jednocześnie informuje, że w części dotyczącej OSP należy uwzględnić roboty naprawcze po wykonaniu innych robót oraz przemalowanie.

#### **Pytanie 150**

W sprawie syreny strażackiej:

- 1) czy mam zasilić już istniejącą syrenę alarmową wraz z sterownikiem, jeśli tak to jakiej jest mocy syrena, jaki należy dobrać UPS
- 2) jeśli syrena ma być nowa to jakie są wymagania co do parametrów np: natężenie głosu (dB) jakie w jakiej odległości, całkowity zasięg głosu, opcje modulacji oraz jakie są dokładne wymagania co do UPS podtrzymującego syrenę - szczególnie czas podtrzymania podczas czuwania oraz pracy syreny?

#### **Odpowiedź na pytanie 150**

Zamawiający informuje, że zasilić należy istniejącą syrenę o mocy 2,8 kW. Instalację wykonać należy zgodnie z zapisem pkt 1.7 projektu budowlanego branży elektrycznej – instalacja alarmowania OSP (syrena).

Ponadto Zamawiający informuje:

- 1) w ofercie należy wycenić wymianę 5 szt. okien w poziomie parteru bryły B o wymiarach 150x90. Do wyceny należy przyjąć okna uchylne PCV w kolorze białym.
- 2) w łazienkach należy uwzględnić dostawę i montaż luster:
  - pom. 106 i 107 na całej długości ściany. Lustro wysokości 60cm przyklejane do ściany (zlicowane z płytkami)
  - pom. 11, 13, 36, 117 – lustro o wymiarach 100x60 przyklejone do ściany.