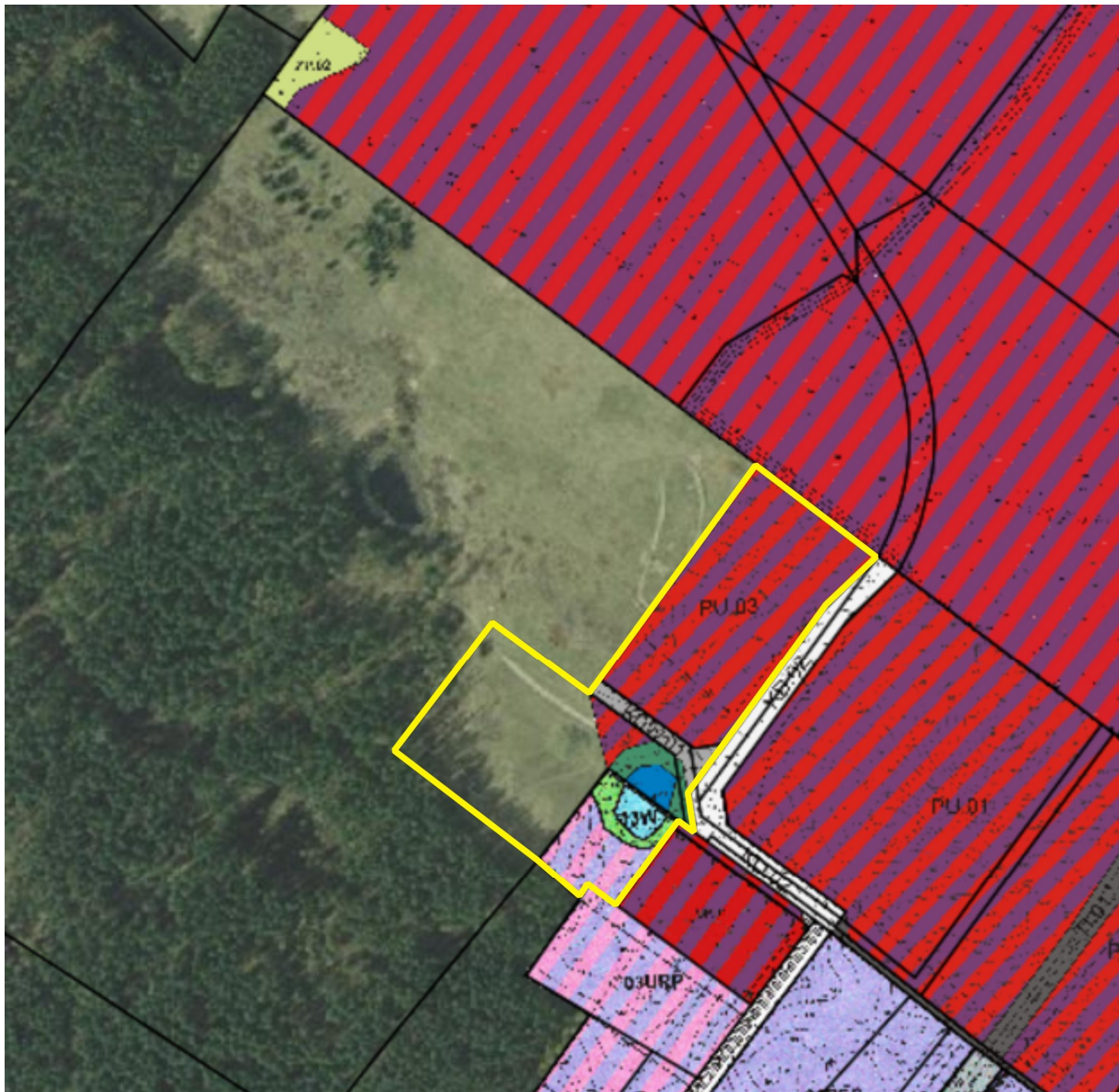


PROGNOZA ODDZIAŁYWANIA NA ŚRODOWISKO PROJEKTU
MIEJSCOWEGO PLANU ZAGOSPODAROWANIA PRZESTRZENNEGO
TERENÓW ZABUDOWY USŁUGOWEJ I PRODUKCYJNEJ POŁOŻONYCH
PRZY ULICY JARZĘBINOWEJ W OBRĘBIE STAWIGUDA
GMINA STAWIGUDA



AUTOR OPRACOWANIA

MGR INŻ. PAWEŁ JABŁOŃSKI

SPECJALISTA W ZAKRESIE
KSZTAŁTOWANIA I OCHRONY ŚRODOWISKA
Paweł Jabłoński
mgr inż. Paweł Jabłoński

OLSZTYN – STYCZEŃ 2019 r.

S P I S T R E Ś C I

CZĘŚĆ OPISOWA

WSTĘP.....	4
1. INFORMACJE O ZAWARTOŚCI, GŁÓWNYCH CELACH PROJEKTOWANEGO DOKUMENTU ORAZ JEGO POWIĄZANIACH Z INNYMI DOKUMENTAMI	
1.1. PODSTAWA PRAWNA I MERYTORYCZNA ORAZ ZAKRES PROGNOZY.....	4
1.2. CEL OPRACOWANIA PROGNOZY I METODY PRACY.....	5
1.3. INFORMACJA O ZAWARTOŚCI I GŁÓWNYCH CELACH PROJEKTU PLANU	
1.3.1. STRUKTURA PROJEKTU PLANU.....	5
1.3.2. CEL SPORZĄDZENIA PROJEKTU PLANU.....	6
1.3.3. ZASADY ZAGOSPODAROWANIA TERENU.....	6
1.4. ZMIANY W ZAGOSPODAROWANIU OBSZARU – RÓŻNICE POMIĘDZY OBOWIĄZUJĄCYMI PLANAMI A PROJEKTEM PLANU.....	9
1.5. POWIĄZANIE USTALEŃ ZAWARTYCH W PROJEKCIE PLANU Z INNYMI DOKUMENTAMI.....	10
2. INFORMACJE O METODACH ZASTOSOWANYCH PRZY SPORZĄDZANIU PROGNOZY.....	25
3. PROPOZYCJE DOTYCZĄCE PRZEWIDYWANYCH METOD ANALIZY SKUTKÓW REALIZACJI POSTANOWIEŃ PROJEKTU PLANU ORAZ CZĘSTOTLIWOŚCI JEJ PRZEPROWADZANIA.....	25
4. INFORMACJE O MOŻLIWYM TRANSGRANICZNYM ODDZIAŁYWANIU NA ŚRODOWISKO.....	26
5. ISTNIEJĄCY STAN ŚRODOWISKA ORAZ POTENCJALNE ZMIANY JEGO STANU W PRZYPADKU BRAKU REALIZACJI PROJEKTU PLANU	
5.1. ISTNIEJĄCY STAN ŚRODOWISKA.....	26
5.2. POTENCJALNE ZMIANY ISTNIEJĄCEGO STANU ŚRODOWISKA W PRZYPADKU BRAKU REALIZACJI PROJEKTU PLANU.....	30
6. STAN ŚRODOWISKA NA OBSZARACH OBJĘTYCH PRZEWIDYWANYM ZNACZĄCYM ODDZIAŁYWANIEM.....	30
7. ISTNIEJĄCE PROBLEMY OCHRONY ŚRODOWISKA ISTOTNE Z PUNKTU WIDZENIA REALIZACJI PROJEKTU PLANU, W SZCZEGÓLNOŚCI DOTYCZĄCE OBSZARÓW PODLEGAJĄCYCH OCHRONIE NA PODSTAWIE USTAWY Z DNIA 16 KWIEŃNIA 2004 R. O OCHRONIE PRZYRODY.....	30
8. CELE OCHRONY ŚRODOWISKA USTANOWIONE NA SZCZEBLU MIĘDZYNARODOWYM, WSPÓLNOTOWYM I KRAJOWYM, ISTOTNE Z PUNKTU WIDZENIA PROJEKTU PLANU, ORAZ SPOSOBY, W JAKICH TE CELE I INNE PROBLEMY ŚRODOWISKA ZOSTAŁY UWZGLĘDNIONE PODCZAS OPRACOWYWANIA PROJEKTU PLANU.....	30

9. PRZEWIDYWANE ZNACZĄCE ODDZIAŁYWANIA, W TYM ODDZIAŁYWANIA BEZPOŚREDNIE, POŚREDNIE, WTÓRNE, SKUMULOWANE, KRÓTKOTERMINOWE, ŚREDNIOTERMINOWE I DŁUGOTERMINOWE, STAŁE I CHWILOWE ORAZ POZYTYWNE I NEGATYWNE, NA CELE I PRZEDMIOT OCHRONY OBSZARU NATURA 2000 ORAZ INTEGRALNOŚĆ TEGO OBSZARU, A TAKŻE ŚRODOWISKO.....38
10. ROZWIĄZANIA MAJĄCE NA CELU ZAPOBIEGANIE, OGRANICZANIE LUB KOMPENSACJĘ PRZYRODNICZĄ NEGATYWNYCH ODDZIAŁYWAŃ NA ŚRODOWISKO, MOGĄCYCH BYĆ REZULTATEM REALIZACJI PROJEKTU PLANU, W SZCZEGÓLNOŚCI NA CELE I PRZEDMIOT OCHRONY OBSZARU NATURA 2000 ORAZ INTEGRALNOŚĆ TEGO OBSZARU.....48
11. ROZWIĄZANIA ALTERNATYWNE DO ROZWIĄZAŃ ZAWARTYCH W PROJEKCIE PLANU WRAZ Z UZASADNIENIEM ICH WYBORU ORAZ OPIS METOD DOKONANIA OCENY PROWADZĄCEJ DO TEGO WYBORU ALBO WYJAŚNIENIE BRAKU ROZWIĄZAŃ ALTERNATYWNYCH, W TYM WSKAZANIA NAPOTKANYCH TRUDNOŚCI WYNIKAJĄCYCH Z NIEDOSTATKÓW TECHNIKI LUB LUK WE WSPÓŁCZESNEJ WIEDZY.....49
12. PODSUMOWANIE I WNIOSKI.....49
13. STRESZCZENIE W JĘZYKU NIESPECJALISTYCZNYM.....49
- OŚWIADCZENIE WYNIKAJĄCE Z ART. 51 UST. 2 PKT. 1 LIT F USTAWY Z DNIA 3 PAŹDZIERNIKA 2008 R. *O UDOSTĘPNIANIU INFORMACJI O ŚRODOWISKU I JEGO OCHRONIE, UDZIALE SPOŁECZEŃSTWA W OCHRONIE ŚRODOWISKA ORAZ O OCENACH ODDZIAŁYWANIA NA ŚRODOWISKO* (T.J. Dz. U. z 2018 R. POZ. 2081).

CZĘŚĆ KARTOGRAFICZNA

ZAŁĄCZNIK GRAFICZNY W SKALI 1:1000 PN. „RYSUNEK DO PROGNOZY ODDZIAŁYWANIA NA ŚRODOWISKO PROJEKTU MIEJSCOWEGO PLANU ZAGOSPODAROWANIA PRZESTRZENNEGO TERENÓW ZABUDOWY USŁUGOWEJ I PRODUKCYJNEJ POŁOŻONYCH PRZY ULICY JARZĘBINOWEJ W OBRĘBIE STAWIGUDA GMINA STAWIGUDA”.

WSTĘP

Niniejsza prognoza oddziaływania na środowisko powstała dla potrzeb projektu miejscowego planu zagospodarowania przestrzennego obszaru określonego załącznikiem graficznym do Uchwały Nr XL/401/2018 z dnia 27 sierpnia 2018 r. Rady Gminy Stawiguda w sprawie przystąpienia do opracowania miejscowego planu zagospodarowania przestrzennego terenów zabudowy usługowej położonych w obrębie Stawiguda, gmina Stawiguda.

Zgodnie z art. 17 pkt 4 ustawy z dnia 27 marca 2003 r. o planowaniu i zagospodarowaniu przestrzennym (Dz. U. z 2018 r. poz. 1945) wójt gminy po podjęciu przez radę gminy uchwały o przystąpieniu do sporządzenia planu miejscowego, sporządza projekt planu (...) wraz z prognozą oddziaływania na środowisko.

Prognoza oddziaływania na środowisko jest elementem strategicznej oceny oddziaływania na środowisko, o której mowa w ustawie o z dnia 3 października 2008 r. o udostępnianiu informacji o środowisku i jego ochronie, udziale społeczeństwa w ochronie środowiska oraz o ocenach oddziaływania na środowisko (t.j. Dz. U. z 2018 r. poz. 2081). Zgodnie z art. 46 pkt 1 w/w ustawy projekt planu zagospodarowania przestrzennego wymaga przeprowadzenia strategicznej oceny oddziaływania na środowisko. W myśl art. 51 ust. 1 cytowanej ustawy organ opracowujący projekt planu sporządza prognozę oddziaływania na środowisko.

Niniejsza Prognoza oddziaływania na środowisko projektu miejscowego planu zagospodarowania przestrzennego terenów zabudowy usługowej i produkcyjnej położonych przy ulicy Jarzębinowej w obrębie Stawiguda, gmina Stawiguda odnosi się do terenu objętego obowiązującymi planami miejscowymi tj.: „Miejscowy plan zagospodarowania przestrzennego dla terenów działalności gospodarczej w obrębie Stawiguda, gmina Stawiguda” uchwalony Uchwałą Nr XXI/157/04 z dnia 30 września 2004 roku, „Miejscowy plan zagospodarowania przestrzennego terenów zabudowy usługowej położonych w obrębie Stawiguda, gmina Stawiguda” uchwalony Uchwałą Nr XXIX/211/10 z dnia 25 marca 2010 roku.

1. INFORMACJE O ZAWARTOŚCI, GŁÓWNYCH CELACH PROJEKTOWANEGO DOKUMENTU ORAZ JEGO POWIĄZANIACH Z INNYMI DOKUMENTAMI

1.1. PODSTAWA PRAWNA I MERYTORYCZNA ORAZ ZAKRES PROGNOZY

Zgodnie z art. 17 pkt. 4 ustawy z dnia 27 marca 2003 r. o *planowaniu i zagospodarowaniu przestrzennym* projekt miejscowego planu zagospodarowania przestrzennego sporządza się wraz z prognozą oddziaływania tego planu na środowisko, uwzględniając ustalenia studium uwarunkowań i kierunków zagospodarowania przestrzennego gminy.

Podstawę merytoryczną opracowania prognozy stanowią:

- Projekt miejscowego planu zagospodarowania przestrzennego terenów zabudowy usługowej i produkcyjnej położonych przy ulicy Jarzębinowej w obrębie Stawiguda, gmina Stawiguda.
- Obowiązujące miejscowe plany zagospodarowania przestrzennego tj.:
 - o „Miejscowy plan zagospodarowania przestrzennego dla terenów działalności gospodarczej w obrębie Stawiguda, gmina Stawiguda” uchwalony Uchwałą Nr XXI/157/04 z dnia 30 września 2004 roku.
 - o „Miejscowy plan zagospodarowania przestrzennego terenów zabudowy usługowej położonych w obrębie Stawiguda, gmina Stawiguda” uchwalony Uchwałą Nr XXIX/211/10 z dnia 25 marca 2010 roku.
- Publikacje związane z ochroną środowiska i przyrody.
- Akty i przepisy prawa związane z ochroną środowiska i przyrody.

Niniejsza prognoza wpływu ustaleń projektu planu na środowisko składa się z następujących części:

- opisowej zawierającej oceny hipotetyczne, oparte na zasadach logicznego wnioskowania, w tym opis poszczególnych elementów środowiska, ocenę ich stanu i

wrażliwości, informacje o aktualnym zagospodarowaniu terenu i ustaleniach projektu zmiany planu, pełniącą funkcję informacyjną w stosunku do późniejszych etapów projektowania inwestycji, wskazując jakie problemy z zakresu ochrony środowiska muszą być w ich trakcie brane pod uwagę i rozwiązywane.

- kartograficznej stanowiącej integralną część niniejszego opracowania, na którą składa się rysunek w skali 1:1000 stanowiący załącznik graficzny.

Podczas sporządzania niniejszej prognozy nie napotkano na istotne trudności lub luki informacyjne, które uniemożliwiłyby identyfikację zagrożeń lub ocenę oddziaływania na poszczególne elementy środowiska.

1.2. CEL OPRACOWANIA PROGNOZY I METODY PRACY

Prognoza oddziaływania na środowisko miejscowego planu zagospodarowania przestrzennego jest elementem procedury oceny oddziaływania na środowisko planu.

Podstawowym celem prognozy opracowywanej równocześnie z projektem miejscowego planu zagospodarowania przestrzennego jest identyfikacja możliwych wpływów na komponenty środowiska danego obszaru i zdrowie ludzi, jakie potencjalnie mogą nastąpić na skutek realizacji ustaleń planu oraz współpraca z autorem ustaleń planu w celu wyeliminowania niekorzystnych ustaleń, które mogą spowodować negatywne skutki dla środowiska. Ważnym zadaniem prognozy jest informowanie lokalnej społeczności, władz samorządowych i podmiotów gospodarczych o skutkach realizacji ustaleń planu. Rolą tego opracowania jest minimalizacja szkodliwej działalności człowieka na środowisko przyrodnicze w wyniku realizacji ustaleń planu, a także uzasadnienie decyzji zawartych w planie.

Prognoza, analizując skutki najsilniej obciążające środowisko pełni rolę informacyjną i ostrzegawczą w stosunku do późniejszych etapów projektowania inwestycji, wskazując jakie problemy z zakresu ochrony środowiska muszą być w ich trakcie brane pod uwagę i rozwiązywane, a także czym może grozić brak odpowiednich rozwiązań. Na etapie projektu planu sygnalizuje się dopiero możliwość wystąpienia zagrożeń w przyszłości, ale mogą one nie wystąpić lub mieć inny (łagodniejszy) charakter, o ile podejmie się odpowiednie działania zapobiegawcze na dalszych etapach projektowania dopuszczonych przedsięwzięć.

Celem niniejszego opracowania jest ocena projektu miejscowego planu zagospodarowania przestrzennego terenów zabudowy usługowej i produkcyjnej położonych przy ulicy Jarzębinowej w obrębie Stawiguda, gmina Stawiguda w aspekcie ochrony zasobów naturalnych środowiska przyrodniczego i przedstawienia przewidywanych przekształceń środowiska oraz warunków życia ludzi w wyniku realizacji planu.

1.3. INFORMACJA O ZAWARTOŚCI I GŁÓWNYCH CELACH PROJEKTU PLANU

1.3.1. STRUKTURA PROJEKTU PLANU

Ustalenia projektu planu zostały sformułowane w trzech rozdziałach, z czego w niniejszym opracowaniu omówiono dwa pierwsze; ostatni, trzeci zawiera przepisy końcowe, które nie odnoszą się do możliwych oddziaływań ustaleń projektu planu na środowisko. Kolejnymi opisanymi rozdziałami dokumentu są:

- Rozdział I – Ustalenia ogólne – dotyczące całego terenu, zawierający:
 - przedmiot ustaleń planu,
 - definicje terminów i pojęć zastosowanych w treści ustaleń,
 - ustalenie zakresu rysunku planu,
 - ustalenia zasad zagospodarowania na całym obszarze objętym planem, w tym:
 - zasady ochrony i kształtowania ładu przestrzennego,
 - zasady ochrony środowiska, przyrody i krajobrazu,
 - zasady kształtowania krajobrazu,
 - zasady ochrony dziedzictwa kulturowego i zabytków, w tym krajobrazów kulturowych oraz dóbr kultury współczesnej,
 - wymagania wynikające z potrzeb kształtowania przestrzeni publicznych,

- zasady kształtowania zabudowy oraz wskaźniki zagospodarowania terenu,
 - ustalenia dotyczące granic i sposobów zagospodarowania terenów lub obiektów podlegających ochronie, na podstawie odrębnych przepisów, terenów górniczych, a także obszarów szczególnego zagrożenia powodzią, obszarów osuwania się mas ziemnych, krajobrazów priorytetowych określonych w audycie krajobrazowym oraz w planach zagospodarowania przestrzennego województwa,
 - szczegółowe zasady i warunki scalania i podziału nieruchomości objętych planem miejscowym,
 - szczególne warunki zagospodarowania terenów oraz ograniczenia w ich użytkowaniu, w tym zakaz zabudowy,
 - zasady modernizacji, rozbudowy i budowy systemów infrastruktury technicznej,
 - zasady modernizacji, rozbudowy i budowy systemów komunikacji,
 - sposób i termin tymczasowego zagospodarowania, urządzania i użytkowania terenów,
 - stawki procentowe, na podstawie których ustala się opłatę, o której mowa w art. 36 ust. 4 ustawy o planowaniu i zagospodarowaniu przestrzennym,
 - zadania własne gminy z zakresu infrastruktury technicznej,
 - inwestycje celu publicznego o znaczeniu lokalnym,
 - inwestycje celu publicznego o znaczeniu ponadlokalnym.
- Rozdział II – Ustalenia szczegółowe dotyczące poszczególnych terenów elementarnych.
- Rozdział III – Ustalenia końcowe.

1.3.2. CEL SPORZĄDZENIA PROJEKTU PLANU

Teren objęty projektem planu położony jest w miejscowości Stawiguda, w sąsiedztwie terenów zabudowanych i zagospodarowanych przeznaczonych na cele usługowe i produkcyjne. Teren stanowi własność prywatną i jest położony przy publicznej drodze gminnej wzdłuż której przebiegają sieci infrastruktury technicznej. Teren w zakresie infrastruktury technicznej wyposażony jest w niezbędne sieci, w tym wodociągową, kanalizację sanitarną i elektroenergetyczną, natomiast w zakresie komunikacji obsługiwany jest z drogi gminnej.

Celem projektu planu jest określenie nowego sposobu zagospodarowania terenu zgodnie z faktycznym jego stanem zagospodarowania (m.in. brak zbiornika wodnego).

1.3.3. ZASADY ZAGOSPODAROWANIA TERENU

Podstawowym elementem ustaleń projektu planu jest określenie przeznaczenia terenów i warunków ich zagospodarowania wynikających z potrzeb ochrony zasobów środowiska w kontekście rozwoju określonych funkcji.

W granicach obszaru objętego projektem planu tereny elementarne przeznaczono pod:

- Zabudowę usługową i produkcyjną (UP.01, UP.02)
- Lasy (ZL.01)
- Drogę publiczną (KD.01).
- Drogę wewnętrzną (KDW.01).

W granicach wydzielonych terenów elementarnych określono przeznaczenie podstawowe i uzupełniające terenu, które zdefiniowane są następująco:

- przeznaczenie podstawowe – oznacza przeznaczenie, które przeważa na danym terenie elementarnym, zarówno w zakresie wykorzystania powierzchni terenu jak i kubatury;
- przeznaczenie uzupełniające – oznacza inne rodzaje przeznaczenia niż podstawowe, które uzupełniają lub wzbogacają przeznaczenie podstawowe.

W poniższej tabeli zestawiono szczegółowe warunki kształtowania zabudowy i zagospodarowania, które wpływają na jakość środowiska w wyznaczonych terenach dla których określono rodzaj i zakres obowiązujących standardów środowiska. Ponadto na terenach przeznaczonych pod zabudowę wprowadzono uregulowania w zakresie:

- zasad i warunków podziału terenu,
- nieprzekraczalnej linii zabudowy,
- wysokości zabudowy,
- geometrii dachów i kolorystyki,
- sposobu dojazdu.

Oznaczenie terenu w planie	Użytkowanie terenu		Zasady zagospodarowania
	Dopuszczalna funkcja na danym terenie	Rodzaj zabudowy	Ustalenia obowiązujące określające dopuszczalne oddziaływanie na środowisko
UP.01 UP.02	Tereny zabudowy usługowej i produkcyjnej.	<p>Przeznaczenie podstawowe: zabudowa usług nieuciążliwych lub produkcji nieuciążliwej, bazy, składy, magazyny.</p> <p>Przeznaczenie uzupełniające: zabudowa administracyjno-socjalna, garaże, komunikacja wewnętrzna, parkingi, infrastruktura techniczna, mała architektura, zbiorniki przeciwpożarowe, zieleń.</p> <ul style="list-style-type: none"> ▪ Wszystkie budynki w granicach działki powinny tworzyć kompozycyjną całość pod względem formy architektonicznej, użytych materiałów wykończenia i kolorystyki elewacji oraz pokrycia dachów. 	<ul style="list-style-type: none"> ▪ Minimalna powierzchnia nowo wydzielanej działki budowlanej 5000 m², przy czym dopuszcza się wydzielenie działki o mniejszej powierzchni pod infrastrukturę techniczną. ▪ Zachowanie minimum 10% powierzchni działki budowlanej lub terenu elementarnego jako biologicznie czynnej. ▪ Maksymalna wielkość powierzchni zabudowy w stosunku do powierzchni działki budowlanej lub terenu elementarnego 0,65. ▪ Minimalna i maksymalna intensywność zabudowy od 0,1 do 1,3. ▪ Miejsca do parkowania w granicach działki budowlanej lub terenu elementarnego w ilości nie mniejszej niż 1 miejsce postojowe na każde 5 zatrudnionych osób plus 1 miejsce postojowe na każde rozpoczęte 200 m² powierzchni zabudowy usług i produkcji. ▪ W granicach terenu elementarnego oznaczonego symbolem UP.01 zlokalizowane są fragmenty dwóch stanowisk archeologicznych ujętych w systemie AZP podlegających ochronie konserwatorskiej.
ZL.01	Tereny lasów.	<ul style="list-style-type: none"> ▪ Zakaz zabudowy z uwagi na obejmowanie gruntów leśnych (Ls – lasy). 	<ul style="list-style-type: none"> ▪ Gospodarkę leśną należy prowadzić zgodnie z przepisami odrębnymi, w szczególności ustawy o lasach.
KD.01	Tereny drogi publicznej.	<ul style="list-style-type: none"> ▪ Teren przeznaczony na poszerzenie istniejącej drogi gminnej nr 162100N – ulicy Jarzębinowej. ▪ Możliwość lokalizowania sieci infrastruktury technicznej. 	<ul style="list-style-type: none"> ▪ Docelowa (łączna) szerokość drogi w liniach rozgraniczających – zgodnie z rysunkiem planu. ▪ minimalna szerokość jezdni – zgodnie z warunkami technicznymi. ▪ Drogę należy wykonać w parametrach przewidzianych dla ruchu ciężkiego.
KDW.02	Tereny drogi wewnętrznej.	<ul style="list-style-type: none"> ▪ Możliwość lokalizowania sieci infrastruktury technicznej. 	<ul style="list-style-type: none"> ▪ Szerokość pasa drogowego z liniach rozgraniczających 10,0 m. ▪ Minimalna szerokość jedni 5,0 m. ▪ W granicach terenu elementarnego zlokalizowany jest fragment stanowiska

			archeologicznego ujętego w systemie AZP podlegającego ochronie konserwatorskiej.
--	--	--	--

W granicach obszaru objętego projektem planu przewiduje się wprowadzenie następujących ustaleń mających wpływ na jakość środowiska:

- Wprowadzeniu zapisu, że teren objęty planem położony jest na Obszarze Chronionego Krajobrazu Doliny Pasłęki, na którym obowiązują przepisy w sprawie w/w obszaru chronionego krajobrazu, w tym w szczególności zakazy i odstępstwa od zakazów.
- Wprowadzeniu zapisu, że na terenie planu zlokalizowane są dwa stanowiska archeologiczne ujęte w systemie AZP oznaczone na rysunku planu – zlokalizowane na terenach elementarnych oznaczonych symbolami UP.01 i KD.W.01 (obręb: Stawiguda, miejscowość: Stawiguda, działki nr 24/26 i 24/32) objęte ochroną konserwatorską na podstawie przepisów o ochronie zabytków i opiece nad zabytkami.
- Ustalenie zakazu lokalizacji przedsięwzięć zaliczanych do mogących zawsze znacząco oddziaływać na środowisko w rozumieniu przepisów o ochronie środowiska, z wyjątkiem inwestycji celu publicznego.
- Dopuszczeniu lokalizacji przedsięwzięć zaliczanych do mogących potencjalnie znacząco oddziaływać na środowisko w rozumieniu przepisów o ochronie środowiska na zasadach określonych w przepisach odrębnych.
- Ustaleniu nakazu projektowania i realizowania zabudowy oraz zagospodarowania terenu z zachowaniem istniejących urządzeń melioracyjnych, a w przypadku kolizji projektowanej oraz realizowanej zabudowy i zagospodarowania terenu z istniejącymi urządzeniami melioracyjnymi nakazie ich przebudowania na zasadach określonych w przepisach odrębnych.
- Wprowadzeniu zapisu, że w granicach planu występują skomplikowane i złożone warunki gruntowe i przed przystąpieniem do prac projektowych lub budowlanych należy postępować zgodnie z przepisami odrębnymi.
- Wprowadzeniu zapisu, że w granicach planu wyznaczono tereny lasów oznaczone symbolem ZL.01 obejmujące grunty leśne (Ls – lasy) na których obowiązuje zakaz zabudowy.
- Ustaleniu zakazu wykonywania nawierzchni z żużlu i gruzu budowlanego.
- Ustaleniu zaopatrzenia w wodę z sieci wodociągowej na zasadach określonych w przepisach odrębnych; dopuszczeniu zaopatrzenia w wodę do celów technologicznych i przeciwpożarowych z indywidualnego ujęcia własnego.
- Ustaleniu odprowadzania ścieków sanitarnych do sieci kanalizacji sanitarnej na zasadach określonych w przepisach odrębnych.
- Ustaleniu odprowadzenia wód opadowych i roztopowych z nawierzchni uszczelnionych dróg, parkingów i placów manewrowych zgodnie z przepisami odrębnymi, a z powierzchni dachów do gruntu lub zagospodarowanie w granicach własnych lub terenu do którego inwestor posiada tytuł prawny bez szkody dla gruntów sąsiednich zgodnie z przepisami odrębnymi; dopuszczeniu odprowadzania wód opadowych i roztopowych do sieci kanalizacji deszczowej zgodnie z przepisami odrębnymi oraz zrzutu wód opadowych i roztopowych do zbiorników przeciwpożarowych w granicach terenów elementarnych oznaczonych symbolami UP na zasadach określonych w przepisach odrębnych.
- Ustaleniu zaopatrzenia w energię elektryczną z sieci elektroenergetycznej na zasadach określonych w przepisach odrębnych.
- Ustaleniu zaopatrzenia w gaz z sieci gazowej na zasadach i warunkach określonych w przepisach odrębnych.
- Ustaleniu warunków wyposażenia w sieć telekomunikacyjną na zasadach określonych w przepisach odrębnych..
- Ustaleniu, że zaopatrzenie w ciepło z indywidualnych źródeł ciepła produkujących energię ze źródeł odnawialnych takich jak: panele fotowoltaiczne, kolektory słoneczne, pompy ciepła; dopuszcza się wykorzystanie konwencjonalnych

indywidualnych źródeł ciepła o technologiach spalania paliw zapewniających zachowanie norm emisji określonych w przepisach odrębnych.

- Wprowadzeniu zapisu, że dopuszcza się realizację instalacji do produkcji energii ze źródeł odnawialnych takich jak: panele fotowoltaiczne i kolektory słoneczne montowane na dachach budynków oraz pompy ciepła na zasadach określonych w przepisach odrębnych.
- Ustaleniu, że gospodarkę odpadami stałymi należy realizować zgodnie z przepisami odrębnymi, w tym zasadami określonymi w regulaminie utrzymania czystości i porządku w gminie.
- Ustaleniu zakazu unieszkodliwiania odpadów w granicach własnych działki lub terenu elementarnego.

W ustaleniach dotyczących modernizacji, rozbudowy i budowy systemów komunikacji określono, że główny układ komunikacyjny łączący obszar planu z terenami sąsiednimi stanowi przebiegająca wzdłuż południowo-wschodniej i wschodniej granicy planu droga gminna nr 162100N – ulica Jarzębinowa (położona poza planem).

Na obszarze objętym projektem planu nie przewiduje się realizacji zadań własnym gminy z zakresu infrastruktury technicznej oraz inwestycji celu publicznego o znaczeniu lokalnym i ponadlokalnym.

1.4. ZMIANY W ZAGOSPODAROWANIU OBSZARU – RÓŻNICE POMIĘDZY OBOWIĄZUJĄCYMI PLANAMI A PROJEKTEM PLANU

OBOWIĄZUJĄCY PLAN POD NAZWĄ: MIEJSCOWY PLAN ZAGOSPODAROWANIA PRZESTRZENNEGO DLA TERENÓW DZIAŁALNOŚCI GOSPODARCZEJ W OBRĘBIE STAWIGUDA, GMINA STAWIGUDA uchwalony Uchwałą Nr XXI/157/04 z dnia 30 września 2004 roku		PROJEKT PLANU POD NAZWĄ: MIEJSCOWY PLAN ZAGOSPODAROWANIA PRZESTRZENNEGO TERENÓW ZABUDOWY USŁUGOWEJ I PRODUKCYJNEJ POŁOŻONYCH PRZY ULICY JARZĘBINOWEJ W OBRĘBIE STAWIGUDA, GMINA STAWIGUDA	
Oznaczenie w planie	Przeznaczenie terenu	Oznaczenie w planie	Przeznaczenie terenu
13W	Tereny wód.	UP.02	Tereny zabudowy usługowej i produkcyjnej.
12ZP	Tereny zieleni urządzonej.		
03URP	Tereny usług i rzemiosła produkcyjnego.		

OBOWIĄZUJĄCY PLAN POD NAZWĄ: MIEJSCOWY PLAN ZAGOSPODAROWANIA PRZESTRZENNEGO TERENÓW ZABUDOWY USŁUGOWEJ POŁOŻONYCH W OBRĘBIE STAWIGUDA, GMINA STAWIGUDA uchwalony Uchwałą Nr XXIX/211/10 z dnia 25 marca 2010 roku		PROJEKT PLANU POD NAZWĄ: MIEJSCOWY PLAN ZAGOSPODAROWANIA PRZESTRZENNEGO TERENÓW ZABUDOWY USŁUGOWEJ I PRODUKCYJNEJ POŁOŻONYCH PRZY ULICY JARZĘBINOWEJ W OBRĘBIE STAWIGUDA, GMINA STAWIGUDA	
Oznaczenie w planie	Przeznaczenie terenu	Oznaczenie w planie	Przeznaczenie terenu
W.01	Tereny wód powierzchniowych.	UP.02	Tereny zabudowy usługowej i produkcyjnej.
PU.03	Tereny zabudowy produkcyjnej i usługowej.	UP.01	Tereny zabudowy usługowej i produkcyjnej.
PU.04	Tereny zabudowy produkcyjnej i usługowej.	UP.02	Tereny zabudowy usługowej i produkcyjnej.
ZP.01	Tereny zieleni urządzonej.	KD.01	Tereny drogi publicznej.
		UP.02	Tereny zabudowy usługowej i produkcyjnej.
KDW.01	Tereny dróg wewnętrznych.	KDW.01	Tereny drogi wewnętrznej.

1.5. POWIĄZANIE USTALEŃ ZAWARTYCH W PROJEKCIE PLANU Z INNYMI DOKUMENTAMI

PLAN ZAGOSPODAROWANIA PRZESTRZENNEGO WOJEWÓDZTWA WARMIŃSKO – MAZURSKIEGO.

Plan zagospodarowania przestrzennego województwa warmińsko – mazurskiego uchwalony został przez Sejmik Województwa Warmińsko-Mazurskiego Uchwałą Nr XXXIX/832/18 z dnia 28 sierpnia 2018 r. Plan (...) jest dokumentem długookresowym sięgającym roku 2030, mającym zastosowanie w przypadku formułowania polityk przestrzennych i wynika ze specyfiki planowania strategicznego.

Plan zagospodarowania przestrzennego województwa jest narzędziem do realizacji jednego z ważniejszych zadań samorządu województwa, jakim jest kształtowanie i prowadzenie polityki przestrzennej w województwie. W oparciu o ocenę przestrzennych uwarunkowań rozwoju formułuje on kierunki polityki przestrzennej oraz zasady organizacji przestrzennej na poziomie struktur regionalnych.

Celem Planu województwa jest ochrona i kształtowanie ładu przestrzennego, który ma zasadnicze znaczenie dla prowadzenia rozwoju w sposób zrównoważony. W praktyce oznacza to:

- określenie przestrzennych uwarunkowań rozwoju (społecznych, gospodarczych i środowiskowych), w tym zróżnicowanych cech przestrzeni regionu, aby mogły one służyć realizacji programów i projektów rozwojowych na wszystkich poziomach planowania: krajowym, wojewódzkim i lokalnym,
- rozmieszczenie w przestrzeni celów i działań ustalonych w aktualnie obowiązującym dokumencie Strategii rozwoju społeczno-gospodarczego województwa warmińsko-mazurskiego,
- wskazanie zasadniczych ram dla rozwoju przestrzennego gmin w kontekście krajowym, regionalnym oraz międzygminnym.

Plan województwa zawiera treści, stanowiące podstawę do formułowania wniosków do opracowań planistycznych, w tym do koncepcji przestrzennego zagospodarowania kraju, do planów zagospodarowania obszarów morskich, do planów zagospodarowania przestrzennego województw sąsiednich oraz do studiów uwarunkowań i kierunków zagospodarowania przestrzennego gmin i miejscowych planów zagospodarowania przestrzennego.

Strukturę funkcjonalno-przestrzenną województwa warmińsko-mazurskiego kształtują trzy podstawowe układy: węzłowy, liniowy oraz strefowy. Układ węzłowy stanowi sieć osadnicza, układ liniowy – system powiązań funkcjonalno-przestrzennych oparty na układzie wybranych dróg w województwie, a układ strefowy tworzą obszary o podobnych cechach środowiska przyrodniczego i wynikający z nich wiodący sposób użytkowania terenów. Głównym czynnikiem determinującym rozwój struktury funkcjonalno-przestrzennej są uwarunkowania przyrodnicze i środowiskowe, które wpływają na rozwój osadnictwa, systemów transportowych oraz sposób użytkowania i zagospodarowania terenów. Pomiędzy układem węzłowym, liniowym i strefowym zachodzą powiązania i relacje, które określają kształtowanie i funkcjonowanie zagospodarowania przestrzennego w skali regionalnej.

Zgodnie z Planem (...) województwo warmińsko-mazurskie należy do regionów o najmniejszej liczbie mieszkańców. Procesy demograficzne zachodzące w województwie przebiegają dwubiegunowo. Z jednej strony następuje koncentracja ludności w większych ośrodkach miejskich i ich otoczeniu jak w gminie Stawiguda, która ze wzrostem mieszkańców powyżej 42% do 2030 roku, plasować się będzie na szóstym miejscu w kraju. Z drugiej strony następuje depopulacja obszarów peryferyjnych, w szczególności położonych przy północnej granicy województwa oraz w jego wschodniej części. Najchętniej wybieranym przez mieszkańców Olsztyna kierunkiem przeprowadzek były gminy Stawiguda i Dywity, mniej popularnym miasto Barczewo oraz gmina Gietrzwałd. Gmina Stawiguda spośród gmin wiejskich charakteryzuje się najwyższą atrakcyjnością dla potencjalnych inwestorów, a także wysoką intensywnością ruchu turystycznego. Najwięcej nowo zarejestrowanych podmiotów w przeliczeniu na 10 000 mieszkańców w roku 2015 odnotowano w gminie Stawiguda.

Gmina Stawiguda położona jest w Miejskim Obszarze Funkcjonalnym Ośrodka Wojewódzkiego Olsztyn (zwanym MOF OW Olsztyn) zasięgiem obejmującym rdzeń – miasto Olsztyn oraz strefę zewnętrzną – gminy bezpośrednio z nim sąsiadujące: Barczewo, Dywity, Jonkowo, Gietrzwałd, Purda i Stawiguda. Zabudowa w obrębie strefy

zewnętrznej MOF jest bardzo zróżnicowana pod względem gęstości, wysokości oraz sposobu zagospodarowania i użytkowania. Obszary charakteryzujące się największym stopniem urbanizacji oraz gęstością zabudowy, intensywnym ruchem budowlanym zlokalizowane są w najbliższym sąsiedztwie Olsztyna, w obrębie miejscowości: Bartąg, Dywity, Jaroty, Jonkowo, Kieźliny, Ługwałd, Nikielkowo, Różnowo, Tomaszkowo i Wójtowo. Miejscowości te charakteryzuje nasilenie cech miejskich, mieszany typ zabudowy, przy czym dominuje zabudowa mieszkaniowa jednorodzinna. Występuje również zabudowa mieszkaniowa wielorodzinna oraz usługowa i produkcyjno-przemysłowa, charakterystyczna dla miast. Największa koncentracja usług oraz produkcji i przemysłu charakteryzuje miejscowości Dywity, Jonkowo oraz Stawiguda. Gmina Stawiguda jest gminą, w której mieszkania są najlepiej wyposażone w instalacje sanitarne (wodociąg – 98%, ustęp splukiwany – 97%, łazienka – 96%, centralne ogrzewanie – 89%, gaz sieciowy – 33%).

Polityka przestrzenna poszczególnych gmin wskazuje jednoznacznie, że planowany jest znaczący przyrost terenów zurbanizowanych. Nowa zabudowa poza obszarami wskazanymi w studiach uwarunkowań i kierunków zagospodarowania przestrzennego i w (zgodnych z nimi) miejscowych planach zagospodarowania przestrzennego, realizowana jest również na podstawie decyzji o warunkach zabudowy. Z przeprowadzonej analizy dokumentów planistycznych gmin strefy zewnętrznej MOF wynika, że największe zainteresowanie inwestorów i mieszkańców skierowane jest na tereny zlokalizowane przy granicy Olsztyna, a planowana zabudowa koncentruje się głównie przy granicy z miastem, wzdłuż ciągów komunikacyjnych oraz w obrębie miejscowości gminnych: Barczewko, Kaplityny, Maruny, Zalesie (gmina Barczewo), Dywity, Kieźliny, Różnowo, Ługwałd, Spręcowo (gmina Dywity), Gronity, Naterki, Sząbruk (gmina Gietrzwałd), Jonkowo, Warkały, Giedajty, Wrzesina, Stękiń, Godki, Wołowno (gmina Jonkowo), Ostrzeszewo, Klebark Mały, Klebark Wielki, Szczesne, Klewki, Nowa Wieś Butryny (gmina Purda), Stawiguda, Dorotowo, Bartąg, Ruś (gmina Stawiguda).

Analiza poziomu aktywności budowlanej w strefie zewnętrznej MOF w latach 2008-2015 potwierdza częściowo ww. zapotrzebowania i plany. Największą aktywność odnotowano w gminie Stawiguda, a najmniejszą w Barczewie. Aktywność budowlana maleje wraz z oddalaniem się od głównych dróg oraz rdzenia MOF – Olsztyna.

W Planie zagospodarowania przestrzennego województwa warmińsko-mazurskiego wskazano nadrzędny cel polityki przestrzennej, do którego należy dążyć: *Ład przestrzenny i zrównoważony rozwój jako podstawa kształtowania polityki przestrzennej województwa.*

Osiągnięcie celu możliwe będzie poprzez realizację następujących celów szczegółowych:

1. Dążenie w gospodarowaniu przestrzenią do uporządkowania i harmonii pomiędzy różnymi elementami i funkcjami tej przestrzeni dla ochrony ładu przestrzennego, jako niezbędnego wyznacznika równoważenia rozwoju.
2. Podwyższenie konkurencyjności regionu, w szczególności poprzez podnoszenie innowacyjności i atrakcyjności jego głównych ośrodków miejskich.
3. Poprawa jakości wewnętrznej regionu poprzez promowanie integracji funkcjonalnej i tworzenie warunków dla wielofunkcyjnego rozwoju obszarów wiejskich, z wykorzystaniem potencjałów wewnętrznych.
4. Poprawa dostępności terytorialnej regionu w relacjach zewnętrznych i wewnętrznych poprzez rozwijanie systemów infrastruktury technicznej, w tym infrastruktury transportowej i telekomunikacyjnej.
5. Zachowanie i odtwarzanie wysokiej jakości struktur przyrodniczo-kulturowych i krajobrazowych regionu oraz zrównoważone korzystanie z zasobów środowiska, stanowiące istotny element polityki rozwoju województwa.
6. Zwiększenie odporności przestrzeni województwa na zagrożenie naturalne i antropogeniczne oraz utratę bezpieczeństwa energetycznego, a także uwzględnienie w polityce przestrzennej regionu potrzeb obronnych państwa.

Dla realizacji założonych celów polityki przestrzennej województwa, przy uwzględnieniu zasad planowania przestrzennego, służą przyjęte kierunki, zasady i działania zagospodarowania przestrzennego. Sformułowane kierunki i odpowiednio przypisane im zasady oraz działania odnoszą się do głównych elementów struktury przestrzennej województwa, wzajemnie ze sobą powiązanych i oddziałujących na siebie, pozostających we wzajemnych wielofunkcyjnych relacjach.

W Planie zagospodarowania przestrzennego województwa przyjmuje się główny kierunek dla realizacji polityki przestrzennej województwa w odniesieniu do ładu przestrzennego: Przywrócenie i kształtowanie ładu przestrzennego jako główny cel w gospodarowaniu przestrzenią i istotny element zintegrowanej polityki zrównoważonego rozwoju regionu.

Dla realizacji założonych celów polityki przestrzennej województwa, przy uwzględnieniu zasad planowania przestrzennego, służą przyjęte kierunki, zasady i działania zagospodarowania przestrzennego. Sformułowane kierunki i odpowiednio przypisane im zasady oraz działania odnoszą się do głównych elementów struktury przestrzennej województwa, wzajemnie ze sobą powiązanych i oddziałujących na siebie, pozostających we wzajemnych wielofunkcyjnych relacjach.

Projekt planu poprzez ustalone zasady zagospodarowania na całym obszarze objętym planem wpisuje się w cele i założenia planu zagospodarowania przestrzennego województwa warmińsko – mazurskiego tj.: Wzrost atrakcyjności i konkurencyjności oraz budowanie silne pozycji MOF OW Olsztyna w krajowej i europejskiej sieci osadniczej; Współpraca jednostek samorządu terytorialnego na rzecz integracji i spójności terytorialnej obszaru; Kształtowanie i wzmacnianie zrównoważonej struktury sieci osadniczej oraz rozwój ośrodków osadniczych; Ochrona zasobów przyrodniczych i krajobrazu kulturowego; Rozwój gospodarczy i wzrost konkurencyjności; tworzenie warunków do rekreacji i rozwoju turystyki; Porządkowanie różnych elementów i funkcji przestrzeni oraz zachowanie harmonii między nimi jako niezbędny wyznacznik równoważenia rozwoju, Ochrona interesu publicznego, Usprawnienie systemu planowania przestrzennego, Budowanie świadomości społecznej dotyczącej stanu ładu przestrzennego i jego znaczenia dla jakości życia człowieka, ochrona i kształtowanie środowiska przyrodniczego i krajobrazu, Uwzględnianie w polityce przestrzennej wymogów ochrony środowiska, w tym kształtowanie spójności terytorialnej i funkcjonalnej przestrzeni przyrodniczej, Ochrona środowiska kształtującego warunki życia człowieka, Ochrona dziedzictwa kulturowego i kształtowanie tożsamości regionalnej, Zrównoważone i efektywne wykorzystanie rolniczej przestrzeni produkcyjnej oraz tworzenie warunków sprzyjających rozwojowi rolnictwa wielofunkcyjnego, Sprawnie funkcjonujące systemy zaopatrzenia w wodę w całym województwie, Sprawnie funkcjonujące systemy utylizacji ścieków w oparciu o wysokosprawne technologie w całym województwie, Zwiększanie wytwarzania energii z OZE.

PROGRAM OCHRONY ŚRODOWISKA WOJEWÓDZTWA WARMIŃSKO – MAZURSKIEGO DO ROKU 2020.

Program Ochrony Środowiska Województwa Warmińsko-Mazurskiego do roku 2020 został przyjęty Uchwałą Nr XIX/445/16 Sejmiku Województwa Warmińsko-Mazurskiego z dnia 30 sierpnia 2016 r.

Program Ochrony Środowiska jest narzędziem realizacji polityki ochrony środowiska, zbieżnej z założeniami najważniejszych dokumentów strategicznych i programowych, w województwie warmińsko-mazurskim. Określa obszary, kierunki interwencji i zadania służące poprawie stanu środowiska i bezpieczeństwa ekologicznego jego mieszkańców. Zapewnia ciągłość działań związanych z tworzeniem warunków zrównoważonego rozwoju województwa, jest kontynuacją i rozszerzeniem planów określonych w Programie Ochrony Środowiska Województwa Warmińsko-Mazurskiego na lata 2011–2014 z uwzględnieniem perspektywy na lata 2015–2018.

Podstawową strukturę dokumentu tworzą:

- Wstęp (zawierający wprowadzenie, ogólną charakterystykę województwa i prognozę trendów rozwojowych),
- Ocena stanu środowiska (w poszczególnych obszarach interwencji: Ochrona klimatu i jakości powietrza, Zagrożenia hałasem, Pola elektromagnetyczne, Gospodarowanie wodami, Gospodarka wodno-ściekowa, Zasoby geologiczne, Gleby, Gospodarka odpadami i zapobieganie powstawaniu odpadów, Zasoby przyrodnicze, Zagrożenia poważnymi awariami),
- Cele, kierunki interwencji i zadania Programu,
- System realizacji Programu, zawierający harmonogram rzeczowo-finansowy oraz opis monitorowania realizacji Programu.

Ocena stanu środowiska w każdym obszarze interwencji definiuje przyczyny sprawcze i czynniki presji, opisuje stan poszczególnych komponentów środowiska, zawiera analizę SWOT i ocenę stanu realizacji POŚ WWM, określa kierunki interwencji i wyznacza 164 zadania nowego Programu. Harmonogram rzeczowo-finansowy stosuje podział zadań na zadania własne samorządu (36 zadań) i zadania monitorowane. Program obejmuje 10 obszarów interwencji:

1. Ochrona klimatu i jakości powietrza.
2. Zagrożenia hałasem.
3. Pola elektromagnetyczne.
4. Gospodarowanie wodami.
5. Gospodarka wodno-ściekowa.
6. Zasoby geologiczne.
7. Gleby.
8. Gospodarka odpadami i zapobieganie powstawaniu odpadów.
9. Zasoby przyrodnicze.
10. Zagrożenia poważnymi awariami.

Projekt planu poprzez ustalone zasady zagospodarowania na całym obszarze objętym planem wpisuje się w następujące obszary i kierunki interwencyjne:

- Obszar – Ochrona klimatu i jakości powietrza,
 - o Kierunek – zmniejszanie emisji zanieczyszczeń do atmosfery.
 - o Kierunek – wzrost wykorzystania OZE w bilansie energetycznym,
 - o Kierunek – doskonalenie planowania przestrzennego
(w projekcie planu przewidziano wykorzystanie indywidualnych źródeł ciepła produkujących energię ze źródeł odnawialnych takich jak: panele fotowoltaiczne, kolektory słoneczne, pompy ciepła oraz dopuszczono wykorzystanie konwencjonalnych indywidualnych źródeł ciepła o technologiach spalania paliw zapewniających zachowanie norm emisji określonych w przepisach odrębnych; ponadto dopuszczono realizację instalacji do produkcji energii ze źródeł odnawialnych takich jak: panele fotowoltaiczne i kolektory słoneczne montowane na dachach budynków oraz pompy ciepła na zasadach określonych w przepisach odrębnych).
- Obszar – Gospodarowania wodami,
 - o Kierunek – utrzymanie dobrego stanu ilościowego i chemicznego wód podziemnych,
 - o Kierunek – doskonalenie planowania przestrzennego,
(w projekcie planu przewidziano zaopatrzenie w wodę z sieci wodociągowej na zasadach określonych w przepisach odrębnych; w zakresie odprowadzania ścieków sanitarnych przewidziano ich odprowadzanie do sieci kanalizacji sanitarnej na zasadach określonych w przepisach odrębnych; w zakresie wód opadowych i roztopowych przewidziano ich odprowadzanie z nawierzchni uszczelnionych dróg, parkingów i placów manewrowych z zgodnie z przepisami odrębnymi, a z powierzchni dachów odprowadzanie do gruntu lub zagospodarowanie w granicach własnych działki lub terenu do którego inwestor posiada tytuł prawny bez szkody dla gruntów sąsiednich zgodnie z przepisami odrębnymi; dopuszcza się odprowadzanie wód opadowych i roztopowych do sieci kanalizacji deszczowej zgodnie z przepisami odrębnymi oraz zrzut wód opadowych i roztopowych do zbiorników przeciwpożarowych w granicach terenów elementarnych oznaczonych symbolami UP na zasadach określonych w przepisach odrębnych).
- Obszar – Gospodarka wodno-ściekowa,
 - o Kierunek – zaopatrzenie ludności w wodę,
 - o Kierunek – oszczędne gospodarowania wodą,
 - o Kierunek – budowa i modernizacja sieci kanalizacyjnych,
(w projekcie planu przewidziano zaopatrzenie w wodę z sieci wodociągowej na zasadach określonych w przepisach odrębnych; w zakresie odprowadzania ścieków sanitarnych przewidziano ich odprowadzanie do sieci kanalizacji sanitarnej na zasadach określonych w przepisach odrębnych; w zakresie wód opadowych i roztopowych przewidziano ich

odprowadzania z nawierzchni uszczelnionych dróg, parkingów i placów manewrowych z zgodnie z przepisami odrębnymi, a z powierzchni dachów odprowadzanie do gruntu lub zagospodarowanie w granicach własnych działki lub terenu do którego inwestor posiada tytuł prawny bez szkody dla gruntów sąsiednich zgodnie z przepisami odrębnymi; dopuszcza się odprowadzanie wód opadowych i roztopowych do sieci kanalizacji deszczowej zgodnie z przepisami odrębnymi oraz zrzut wód opadowych i roztopowych do zbiorników przeciwpożarowych w granicach terenów elementarnych oznaczonych symbolami UP na zasadach określonych w przepisach odrębnych).

- Obszar – Gospodarka odpadami i zapobieganie powstawaniu odpadów
 - o Kierunek – minimalizacji ilości wytwarzanych odpadów,
 - o Kierunek – unieszkodliwianie odpadów komunalnych i pozostałych,
 - o Kierunek – zapobieganie zanieczyszczeniu powierzchni ziemi.(w projekcie planu przewidziano, że gospodarowanie odpadami będzie prowadzone zgodnie z przepisami odrębnymi, w tym z zasadami określonymi w regulaminie utrzymania czystości i porządku w gminie oraz wprowadzono zakaz unieszkodliwiania odpadów w granicach własnych działki lub terenu elementarnego).

STRATEGIA ROZWOJU SPOŁECZNO – GOSPODARCZEGO WOJEWÓDZTWA WARMIŃSKO – MAZURSKIEGO DO ROKU 2025.

Cel główny strategii *Spójność ekonomiczna, społeczna i przestrzenna Warmii i Mazur z regionami Europy*, przy czym:

- spójność ekonomiczna oznacza wzrost gospodarczy umożliwiający osiągnięcie i utrzymanie przez województwo udziału własnego w produkcie krajowym brutto na poziomie co najmniej 3%,
- spójność przestrzenna to włączenie się województwa (formalne i jakościowe) do głównej sieci infrastruktury transportowej w Polsce oraz w transeuropejską sieć korytarzy transportowych,
- spójność społeczna rozumiana jest jako tworzenie miejsc pracy i wzrost przedsiębiorczości (oferta nowych miejsc pracy skierowana zostanie przede wszystkim do ludzi młodych z uwagi na ich naturalną aktywność, mobilność, otwartość na zdobywanie nowych kwalifikacji), a także poprawę warunków życia ludności (w szczególności dostępu do usług publicznych) zbliżającą do standardów życia występujących w Unii Europejskiej.

Strategia wskazuje, że problemy dotyczące gospodarki, zasobów ludzkich oraz infrastruktury i aspektów przestrzennych najbardziej widoczne są na obszarach wiejskich, które jednocześnie pozbawione są wielu atutów decydujących o możliwościach oddolnego pobudzania rozwoju.

Poprawa spójności wewnętrznej województwa warmińsko – mazurskiego oznacza wyrównywanie dysproporcji rozwojowych we wszystkich aspektach: ekonomicznym, przestrzennym i społecznym. Dotyczy to warunków rozwoju przedsiębiorczości i promocji, tworzenia nowoczesnej infrastruktury technicznej i warunków do zdobywania współczesnej wiedzy. Całość tych działań ukierunkowana będzie na powstawanie miejsc pracy i zmniejszenie bezrobocia oraz poprawę poziomu życia mieszkańców zarówno miast, jak i wsi.

Strategia rozwoju województwa warmińsko – mazurskiego w horyzoncie 2025 r. wskazuje trzy priorytety, które w szerokim rozumieniu obejmują całość zjawisk społeczno – gospodarczych włącznie z relacjami ze środowiskiem przyrodniczym:

- Priorytet 1 Konkurencyjna gospodarka. Cele operacyjne priorytetu *konkurencyjna gospodarka* przewidują wzrost konkurencyjności poprzez podnoszenie poziomu technologiczno-organizacyjnego oraz polepszanie jakości produktów i usług, w tym wspieranie transferu technologii i innowacji, poprawę i rozwój jakości produkcji i usług, rozwój odnawialnych źródeł energii oraz wspieranie rozwoju leśnictwa i gospodarki leśnej, systemu produkcji żywności wysokiej jakości i potencjału turystycznego.
- Priorytet 2 Otwarte społeczeństwo. Cele operacyjne priorytetu *otwarte społeczeństwo* przewidują różnorodną i dostępną edukację ekologiczną,

zapewnienie bezpieczeństwa publicznego, wzrost atrakcyjności bazy sportowo-rekreacyjnej oraz poprawę jakości i ochronę środowiska (utrzymanie dobrego stanu i jakości wód, poprawę jakości i ochronę powierzchni ziemi, poprawę jakości i ochronę powietrza oraz zachowanie walorów krajobrazowych).

- Priorytet 3 Nowoczesne sieci. Cele operacyjne priorytetu *nowoczesne sieci* przewidują rozwój komunikacji wodnej i rozwój zintegrowanego transportu publicznego w ośrodkach miejskich, rozwój sieci nośników energii, udział w tworzeniu ponadregionalnych powiązań sieciowych w zakresie kreowania wszechstronnego rozwoju obszarów leśno-pojeziernych i ponadregionalnych produktów turystycznych oraz rozwój monitoringu środowiska.

Przyjęcie projektu planu wpisuje się w oś priorytetową Otwarte społeczeństwo, gdzie wzrost aktywności społecznej będzie następował wskutek realizacji celu operacyjnego *poprawa jakości i ochrona środowiska – stosowanie zasady trwałego rozwoju wymaga ciągłego myślenia o środowisku przyrodniczym przez pryzmat przyszłych pokoleń. W tym celu przewidziane są działania z zakresu ochrony: wód, powierzchni ziemi, powietrza oraz zachowania walorów krajobrazowych.*

Projekt planu jest zgodny z założeniami osi priorytetowej Nowoczesne sieci, którego cel strategiczny *Wzrost liczby i jakości powiązań sieciowych* związany jest z realizacją poniższych zadań:

- A. zwiększenie zewnętrznej dostępności komunikacyjnej oraz wewnętrznej spójności – rozumiane w możliwie szerokim znaczeniu obejmujące: połączenia drogowe, kolejowe, lotnicze i wodne, a także sieci teleinformatyczne oraz infrastrukturę związaną z przejściami granicznymi;
- B. dostosowana do potrzeb sieć nośników energii – cel ten wynika z konieczności rozbudowy i modernizacji sieci gazowej, sieci energetycznej, sieci ciepłowniczej i wykorzystania odnawialnych źródeł energii. Jego osiągnięcie wpłynie korzystnie na stan środowiska przyrodniczego oraz jakość życia w regionie;
- C. poprawa jakości i ochrona środowiska – redukcja emisji zanieczyszczeń powietrza, w szczególności z niskich źródeł emisji oraz poprzez stosowanie ogrzewania przyjaznego środowisku; rozbudowa sieci kanalizacyjnych (w tym także kanalizacji deszczowej); inwestowanie w sieci wodociągowe; zapobiegania powstawaniu odpadów i racjonalna gospodarka odpadami.

Projekt planu poprzez ustalone zasady zagospodarowania na całym obszarze objętym planem wpisuje się w cele i założenia Strategii rozwoju społeczno – gospodarczego województwa warmińsko – mazurskiego.

PLAN GOSPODARKI ODPADAMI DLA WOJEWÓDZTWA WARMIŃSKO – MAZURSKIEGO NA LATA 2016 – 2022.

Plan gospodarki odpadami dla województwa warmińsko – mazurskiego na lata 2016-2022 opracowany został dla osiągnięcia celów założonych w polityce ochrony środowiska, oddzielenia tendencji wzrostu ilości wytwarzanych odpadów i ich wpływu na środowisko od tendencji wzrostu gospodarczego kraju, wdrażania hierarchii sposobów postępowania z odpadami, zasad samowystarczalności i bliskości, a także utworzenia i utrzymania zintegrowanej i wystarczającej sieci instalacji gospodarowania odpadami, spełniających wymagania ochrony środowiska.

WPGO 2016 obejmuje wszystkie rodzaje odpadów wytwarzane na terenie województwa warmińsko-mazurskiego oraz przywożone na ten obszar, a także odpady zebrane oraz poddane procesom przetwarzania na terenie województwa warmińsko-mazurskiego wraz z opisem instalacji służących do odzysku i unieszkodliwiania odpadów.

Wojewódzki plan gospodarki odpadami określa główne cele w zakresie gospodarki odpadami. Są to:

- utrzymanie tendencji oddzielenia wzrostu ilości wytwarzanych odpadów od wzrostu gospodarczego kraju wyrażonego w PKB,
- minimalizacja ilości wytwarzanych odpadów, w szczególności niebezpiecznych,
- ograniczenie marnotrawstwa żywności,
- ograniczenie uciążliwości odpadów dla środowiska, poprzez działania na etapach wydobycia surowców, produkcji i konsumpcji,
- wysoki poziom selektywnego zbierania odpadów, głównie odpadów niebezpiecznych i odpadów przeznaczonych do recyklingu,

- wysoki poziom ponownego użycia produktów,
- wysoki udział odzysku, w tym w szczególności recyklingu,
- składowanie odpadów ograniczone do minimum,
- remediacja terenów zanieczyszczonych oraz rekultywacja terenów zdegradowanych, w tym nielegalnych i nieczynnych składowisk odpadów,
- wyeliminowanie praktyk nielegalnego postępowania z odpadami,
- wysoka świadomość ekologiczna mieszkańców województwa.

W ramach organizacji gospodarki odpadami komunalnymi województwo warmińsko-mazurskie zostało podzielone na pięć regionów gospodarki odpadami. Regiony zostały określone przede wszystkim w oparciu o granice związków międzygminnych, w obrębie których zlokalizowane zostały regionalne instalacje do przetwarzania odpadów komunalnych (RIPOK).

Gmina Stawiguda położona jest w Centralnym Regionie Gospodarki Odpadami, dla którego Regionalną instalacją do przetwarzania odpadów komunalnych jest Zakład Unieszkodliwiania Odpadów Komunalnych w Olsztynie. Zgodnie z założeniami WPGO 2016 wszystkie odpady komunalne zmieszane muszą być dostarczane do ww. zakładu.

Analizowany projekt planu jest zgodny z założeniami Planu gospodarki odpadami województwa (...), ponieważ przewiduje, że gospodarkę odpadami należy realizować zgodnie z przepisami odrębnymi, w tym z zasadami określonymi w regulaminie utrzymania czystości i porządku w gminie. Ponadto wprowadzono zakaz unieszkodliwiania odpadów w granicach własnych działki lub terenu elementarnego.

STRATEGIA ROZWOJU GMINY STAWIGUDA NA LATA 2016 – 2025.

Na podstawie przeprowadzonych diagnozy, konsultacji i analizy SWOT, identyfikacji problemów i możliwości rozwojowych gminy wyznaczono cel główny, cele strategiczne, operacyjne strategii. Cele strategiczne mają równorzędne znaczenie i wzajemnie na siebie oddziałują. Przyszłe działania będą koncentrować się na wyznaczonych celach operacyjnych.

Niezbędne jest, aby Gmina Stawiguda była atrakcyjnym miejscem zamieszkania i prowadzenia działalności gospodarczej podjęcie działań mających na celu zapewnienie obecnym, jak i nowym mieszkańcom dobrych warunków do życia. Przejawiają się one w łatwym dostępie do różnorodnych usług, szerokiej ofercie spędzania czasu wolnego oraz dbaniu o prowadzącą działalność gospodarczą na terenie gminy. Jednocześnie ważne jest uwzględnienie walorów przyrodniczych i kulturowych. Tworzenie przyjaznego klimatu do prowadzenia biznesu pozwoli na wzmocnienie lokalnej gospodarki, dającej miejsca pracy, co przejawia się zwiększeniem dostępu do różnego rodzaju usług. Warto mieć na uwadze, że Gmina Stawiguda konkuruje o status miejsca przyjaznego dla mieszkańców i przedsiębiorców z innymi gminami sąsiadującymi z Olsztynem.

Celem głównym Strategii Gminy Stawiguda jest: *Gmina Stawiguda miejscem wysokiej jakości życia i prowadzenia biznesu, wspierającym i w pełni wykorzystującym rozwój aglomeracji olsztyńskiej.*

Mając wyznaczoną wizję, wybrano cele strategiczne, w ramach których wskazano cele operacyjne i kierunki działań.

1. Cel strategiczny: Rozwój infrastruktury w gminie.

Cele operacyjne:

- 1.1 Poprawa jakości dróg wraz z infrastrukturą towarzyszącą
- 1.2 Poprawa jakości infrastruktury turystycznej, sportowej
- 1.3 Poprawa infrastruktury wodno-kanalizacyjnej, gazowej
- 1.4 Rozwój infrastruktury społecznej
- 1.5 Ochrona środowiska

2. Cel strategiczny: Rozwój gospodarczy Gminy.

Cele operacyjne:

- 2.1. Rozwój systemu wspierającego rozwój przedsiębiorczości
- 2.2 Rozwój lokalnego przetwórstwa, produkcji żywności ekologicznej, agroturystyki
- 2.3 Promocja turystyczna gminy
- 2.4 Rozwój ekonomii społecznej

3. Cel strategiczny: Rozwój społeczny Gminy.

Cele operacyjne:

- 3.1. Wzrost aktywności społecznej mieszkańców

- 3.2 Wysokiej jakości edukacja
- 3.3 Wspieranie polityki prorodzinnej
- 3.4 Wsparcie osób zagrożonych wykluczeniem społecznym
- 3.5 Wsparcie aktywizacji osób starszych
- 3.6 Rozwój kultury
- 3.7 Współpraca z gminami w kraju i za granicą
- 4. Cel strategiczny: Zwiększenie bezpieczeństwa społecznego.

Cele operacyjne:

- 4.1 Zwiększone bezpieczeństwo komunikacyjne na terenie Gminy
- 4.2 Zmniejszone zagrożenie przestępczością
- 4.3 Zwiększone bezpieczeństwo przeciwpożarowe, przeciwwzalewowe i wodne.

Opracowanie projektu planu wpisuje się cel operacyjny 1.5. Ochrona środowiska, ponieważ w planie przewiduje się, że zaopatrzenie w ciepło będzie prowadzone przy wykorzystaniu indywidualnych źródeł ciepła z wyłączeniem systemów wysokoemisyjnych. Ponadto wprowadzono zapis, że dopuszcza się realizację instalacji do produkcji energii ze źródeł odnawialnych takich jak: panele fotowoltaiczne i kolektory słoneczne montowane na dachach budynków oraz pompy ciepła na zasadach określonych w przepisach odrębnych.

PLAN GOSPODARKI NISKOEMISYJNEJ GMINY STAWIGUDA.

Gmina Stawiguda poprzez opracowanie Planu Gospodarki Niskoemisyjnej zobowiązuje się do podejmowania wszelkich działań zmierzających do poprawy jakości powietrza na jej obszarze, a w szczególności do:

- redukcji emisji gazów cieplarnianych,
- zwiększenia udziału energii pochodzącej ze źródeł odnawialnych,
- redukcji zużycia energii finalnej poprzez podniesienie efektywności energetycznej.

Dokument zawiera szczegółowe informacje dotyczące realizacji PGN pod kątem założeń zawartych w dokumentach strategicznych na poziomie regionalnym i krajowym, a także pod kątem dokumentów strategicznych i planistycznych na poziomie gminy. Dokument zawiera również dane dotyczące planowanych działań inwestycyjnych, pozainwestycyjnych oraz edukacyjnych na rzecz ochrony klimatu, ograniczenia emisji gazów cieplarnianych, racjonalnego zużycia energii oraz wdrażania technologii opartych na odnawialnych źródłach energii. Wykazuje możliwe źródła finansowania zaplanowanych działań uwzględniając wkład Unii Europejskiej w postaci Programów Operacyjnych na lata 2014-2020 oraz wkład własny gminy i źródła krajowe.

Podstawowym celem projektu Planu Gospodarki Niskoemisyjnej Gminy Stawiguda jest uporządkowanie i organizacja działań podejmowanych przez gminę sprzyjających ochronie środowiska naturalnego, dokonanie oceny stanu sytuacji w gminie w zakresie emisji gazów cieplarnianych wraz ze wskazaniem tendencji rozwojowych oraz dobór działań, które mogą zostać podjęte w przyszłości – wraz ze wskazaniem ich źródeł finansowania.

Plan gospodarki niskoemisyjnej jest dokumentem strategicznym, który koncentruje się na podniesieniu efektywności energetycznej, zwiększeniu wykorzystania odnawialnych źródeł energii oraz redukcji emisji gazów cieplarnianych. Istotą Planu jest osiągnięcie korzyści ekonomicznych, społecznych i środowiskowych wynikających z działań zmniejszających emisje gazów cieplarnianych.

Analizowany projekt planu jest zgodny z założeniami Planu Gospodarki Niskoemisyjnej Gminy Stawiguda, ponieważ przewiduje, że zaopatrzenie w ciepło będzie prowadzone przy wykorzystaniu indywidualnych źródeł ciepła produkujących energię ze źródeł odnawialnych takich jak: panele fotowoltaiczne, kolektory słoneczne, pompy ciepła oraz dopuszczono wykorzystanie konwencjonalnych indywidualnych źródeł ciepła o technologiach spalania paliw zapewniających zachowanie norm emisji określonych w przepisach odrębnych; ponadto dopuszczono realizację instalacji do produkcji energii ze źródeł odnawialnych takich jak: panele fotowoltaiczne i kolektory słoneczne montowane na dachach budynków oraz pompy ciepła na zasadach określonych w przepisach odrębnych.

REGULAMIN UTRZYMANIA CZYSTOŚCI I PORZĄDKU NA TERENIE GMINY STAWIGUDA.

W *Regulaminie (...)* określono szczegółowe zasady utrzymania czystości i porządku na terenie gminy Stawiguda, a w szczególności:

- wymagania w zakresie utrzymania czystości i porządku na terenie nieruchomości;
- rodzaje i minimalną pojemność urządzeń przeznaczonych do zbierania odpadów komunalnych;
- częstotliwość i sposób pozbywania się odpadów komunalnych i nieczystości ciekłych z terenu nieruchomości oraz terenów przeznaczonych do użytku publicznego;
- inne wymagania wynikające z wojewódzkiego planu gospodarki odpadami;
- obowiązki osób utrzymujących zwierzęta domowe;
- wymagania odnośnie utrzymywania zwierząt gospodarskich na terenach wyłączonych z produkcji rolniczej;
- wyznaczenie obszarów podlegających obowiązkowej deratyzacji i terminy jej przeprowadzania.

Omawiany projekt planu miejscowego jest zgodny z zapisami *Regulaminu (...)*, ponieważ w Paragrafie 7 ust. 10 pkt 11 wprowadzono zapis, że gospodarkę odpadami należy realizować zgodnie z przepisami odrębnymi, w tym z zasadami określonymi w regulaminie utrzymania czystości i porządku w gminie. Jednocześnie nie dopuszcza się unieszkodliwiania odpadów w granicach własnych działki lub terenu elementarnego.

PROGRAMY OCHRONY POWIETRZA.

Ustawa z dnia 27 kwietnia 2001 r. *Prawo ochrony środowiska* wprowadziła system oceny i zarządzania jakością powietrza. Na podstawie przeprowadzanej corocznie przez wojewódzkiego inspektora ochrony środowiska oceny jakości powietrza w strefach, dokonywana jest klasyfikacja stref:

- w których poziom choćby jednej substancji przekracza poziom dopuszczalny powiększony o margines tolerancji lub poziom docelowy (klasa C);
- w których poziom choćby jednej substancji mieści się pomiędzy poziomem dopuszczalnym, a poziomem dopuszczalnym powiększonym o margines tolerancji (klasa B);
- w których poziom substancji nie przekracza poziomu dopuszczalnego lub poziomu docelowego (klasa A).

Ocena stanu jakości powietrza ma na celu wyodrębnienie stref, które wymagają podjęcia stosowanych działań naprawczych, zmierzających do poprawy jakości powietrza (strefy klasy C).

Programy ochrony powietrza, mają na celu osiągnięcie poziomów dopuszczalnych lub docelowych substancji w powietrzu, natomiast działania określone w planach działań krótkoterminowych, mają na celu zmniejszenie ryzyka wystąpienia przekroczeń poziomu alarmowego, dopuszczalnego lub docelowego substancji w powietrzu oraz ograniczenie skutków i czasu trwania zaistniałych przekroczeń.

W 2015 roku Sejmik Województwa Warmińsko-Mazurskiego przyjął Uchwałę Nr IV/96/15 z dnia 16 lutego 2015 r. w sprawie określenia *Programu ochrony powietrza dla strefy warmińsko-mazurskiej ze względu na przekroczenie poziomu dopuszczalnego pyłu PM10 i poziomu docelowego benzo(a)pirenu zawartego w pyłe PM10 wraz z Planem działań krótkoterminowych ze względu na ryzyko wystąpienia przekroczenia poziomu dopuszczalnego pyłu zawieszonego PM10*. Realizacja zadań wynikających z Programu ma na celu zmniejszenie stężeń substancji zanieczyszczających w powietrzu w danej strefie do poziomów dopuszczalnych/docelowych i utrzymywania ich na takim poziomie. Pomiar zanieczyszczenia powietrza pyłem zawieszonym PM10 w 2011 i 2012 roku w strefie warmińsko-mazurskiej prowadzone były w oparciu o cztery stacje pomiaru tła miejskiego znajdujące się w: Ostródzie, Mrągowie, Gołdapi i Nidzicy, natomiast benzo(a)pirenem na jednym stanowisku tła miejskiego w Nidzicy, przez Wojewódzki Inspektorat Ochrony Środowiska w Olsztynie. Wskazały one, że stężenia pyłu zawieszonego PM10 o okresie uśredniania wyników 24h przekroczyły poziom dopuszczalny (50 µg/m³) w Nidzicy o 18,6%. W 2012 r. w strefie nie został przekroczony poziom dopuszczalny pyłu zawieszonego PM10 o okresie uśredniania wyników rok kalendarzowy. Natomiast stężenie średnie roczne B(a)P przekroczyło poziom docelowy (1 ng/m³) o 390%.

Emisja pyłu zawieszonego PM10 z obszaru strefy warmińsko-mazurskiej została zinwentaryzowana na poziomie ponad 24 tys. Mg (ton), z czego 49,8% stanowi emisja powierzchniowa związana z ogrzewaniem indywidualnym lokali mieszkalnych, 29,0% emisja liniowa, z emisji z rolnictwa 15,2%, a najmniejszy jest udział emisji punktowej stanowiącej 3,7% emisji całkowitej PM10. Emisja napływowa (pył PM10 emitowany poza strefą) pyłu zawieszonego PM10 dla strefy warmińsko-mazurskiej wynosi ponad 32 tys. Mg, z czego zdecydowanie największy udział ma tzw. „emisja niska” związana z indywidualnym sposobem ogrzewania (61%) w miejscowościach leżących w pasie 30 km wokół strefy, w tym także w Rosji i na Litwie. Emisja B(a)P z obszaru strefy warmińsko-mazurskiej została zinwentaryzowana na poziomie prawie 2 tys. kg, z czego aż 91,7% stanowi emisja powierzchniowa związana z ogrzewaniem indywidualnym lokali mieszkalnych, 7,3% emisja liniowa, a najmniejszy jest udział emisji punktowej stanowiącej 1% emisji całkowitej B(a)P. Emisja napływowa B(a)P dla strefy warmińsko-mazurskiej wynosi około 2,3 tys. kg, z czego zdecydowanie największy udział ma tzw. „emisja niska” związana z indywidualnym sposobem ogrzewania (88,8%) w miejscowościach leżących w pasie 30 km wokół strefy. Stężenia pyłu zawieszonego PM10 o okresie uśredniania wyników 24h pochodzące z łącznej emisji na obszarze strefy warmińsko-mazurskiej osiągają wartości od 16,5 $\mu\text{g}/\text{m}^3$ do 65,3 $\mu\text{g}/\text{m}^3$, dochodząc do 130,6% poziomu dopuszczalnego. Niższe stężenia występują we wschodniej części strefy na obszarach poza miejskich. Poziom dopuszczalny pyłu zawieszonego PM10 o okresie uśredniania wyników 24h został przekroczony w następujących miastach: Olecko, Ełk, Ostróda, Nidzica, Szczytno, Pisz, Pasłęk, Działdowo, Nowe Miasto Lubawskie. Stężenia średnie roczne pyłu zawieszonego PM10 pochodzące z łącznej emisji wszystkich typów, na terenie strefy warmińsko-mazurskiej, osiągają wartości w przedziale od 9,6 $\mu\text{g}/\text{m}^3$ do 33,1 $\mu\text{g}/\text{m}^3$. W żadnym punkcie obszaru nie został przekroczony poziom dopuszczalny (40 $\mu\text{g}/\text{m}^3$) pyłu zawieszonego PM10 o okresie uśredniania rok kalendarzowy. W stężeniach całkowitych pyłu zawieszonego PM10 o okresie uśredniania wyników 24h na większej części strefy warmińsko-mazurskiej przeważa udział emisji napływowej. Natomiast w obszarach przekroczeń poziomu dopuszczalnego pyłu zawieszonego PM10 przeważa emisja powierzchniowa.

W wyniku przeprowadzonej diagnozy zaproponowano w Programie działania kierunkowe oraz działania naprawcze. Działania kierunkowe są to działania mające wpływ na obniżenie emisji pyłu zawieszonego PM10 i B(a)P będące przykładem dobrej praktyki w zagospodarowaniu przestrzennym, działalności gospodarczej oraz życiu codziennym społeczeństwa, które w miarę możliwości technicznych i ekonomicznych powinny być wdrażane do codziennego życia. Są one skierowane zarówno do władz samorządowych, jak i do obywateli. W celu redukcji stężeń pyłu zawieszonego PM10 oraz B(a)P wyznaczono działania naprawcze skierowane na redukcję emisji pochodzącej przede wszystkim z ogrzewania indywidualnego, które należy podjąć w strefie warmińsko-mazurskiej, a przede wszystkim w miastach Olecko, Ełk, Ostróda, Nidzica, Szczytno, Pisz, Pasłęk, Działdowo, Nowe Miasto Lubawskie. Dodatkowymi działaniami będą te skierowane na obniżenie emisji z komunikacji.

Poza obszarami zabudowanymi w strefie warmińsko-mazurskiej przeważającym źródłem zanieczyszczeń pyłem zawieszonym PM10 i B(a)P jest napływ. Obniżenie emisji z napływu możliwe będzie poprzez realizację działań naprawczych proponowanych w Programach Ochrony Powietrza dla stref ościennych, w których realizowane są programy ochrony powietrza, czyli: pomorskiej, mazowieckiej i podlaskiej oraz w innych województwach w Polsce. A także poprzez realizację działań w uchwalonych Programach Ochrony Powietrza dla miast: Olsztyn i Elbląg. W miastach strefy warmińsko-mazurskiej głównym źródłem ww. zanieczyszczeń jest lokalna emisja powierzchniowa, czyli emisja pochodząca z indywidualnego ogrzewania paliwem stałym lokali mieszkalnych i usługowych.

Emisja komunikacyjna nie jest istotnym źródłem pyłów w strefie warmińsko-mazurskiej, jednak ze względu na stale rosnące natężenie ruchu jest to ten rodzaj emisji, którego znaczenie będzie się zwiększało. Stąd konieczne jest wdrażanie wielu działań, aby stężenia z komunikacji malały, a nie rosły.

Działania naprawcze zapisane w harmonogramie rzeczowo-finansowym to:

1. Obniżenie emisji z ogrzewania indywidualnego – Podłączenie do miejskiej sieci ciepłowniczej lub wymiana na ogrzewanie gazowe, elektryczne, piece retortowe

- (ewentualnie pompy ciepła oraz kolektory słoneczne) mieszkań i domów ogrzewanych indywidualnie (głównie piecami węglowymi) w zabudowie wielorodzinnej oraz jednorodzinnej w Olecku, Ełku, Ostródzie, Nidzicy, Szczytnie, Pisz, Pasłęku, Działdowie, Nowym Mieście Lubawskim ok. 262 tys. m² (łącznie dla wszystkich miast) powierzchni użytkowej oraz termomodernizacja budynków mieszkalnych.
- II. Modernizacja i remonty dróg - Modernizacja i remonty dróg na terenie strefy warmińsko-mazurskiej, w tym szczególnie likwidacja nawierzchni nieutwardzonych, gruntowych.
- III. Czyszczenie ulic - Czyszczenie ulic na mokro w okresie wiosna-jesień (z częstotliwością najlepiej 2 razy w miesiącu) w miastach Olecko, Ełk, Ostróda, Nidzica, Szczytno, Pisz, Pasłek, Działdowo: główne ulice miasta, ulice drugorzędne po okresie zimowym. Zakup nowoczesnych polewaczko-zamiatarek mechanicznych (jeżeli jest to niezbędne) w celu zwiększenia efektywności czyszczenia ulic.
- IV. Rozwój systemu ścieżek rowerowych i infrastruktury rowerowej w tym w pierwszym rzędzie:
- Budowa odcinków dróg rowerowych pozwalających na połączenie w jeden ciąg dróg już istniejących, szczególnie w centrach miast;
 - Budowa parkingów rowerowych, szczególnie zlokalizowanych w pobliżu kluczowych celów podróży (szkoły, urzędy administracji lokalnej i państwowej, obiekty kultury), a także w pobliżu węzłów przesiadkowych komunikacji zbiorowej;
 - Prawidłowa organizacja ruchu na styku ruch rowerowy – ruch samochodowy, pozwalająca na bezpieczne korzystanie z roweru.
 - Wyznaczanie pasów, kontrpasów i śluz dla rowerów na jezdniach.
 - Promocja używania rowerów.
- V. Edukacja ekologiczna. Akcje edukacyjne mające na celu uświadamianie społeczeństwa w zakresie:
- korzyści jakie niesie dla środowiska korzystanie ze zbiorowych systemów komunikacji lub alternatywnych systemów transportu (rower, poruszanie się pieszo),
 - szkodliwości spalania odpadów w paleniskach domowych,
 - korzyści płynących z podłączenia do scentralizowanych źródeł ciepła,
 - termomodernizacji,
 - promocji nowoczesnych niskoemisyjnych źródeł ciepła i inne,
 - promocji OZE.
- VI. Zwiększanie udziału zieleni w przestrzeni miast - szczególnie poprzez:
- wprowadzanie nowych obszarów zieleni wzdłuż szlaków komunikacyjnych;
 - nasadzenia krzewów na istniejących skwerach, zieleńcach;
 - rewitalizację istniejącej zieleni.
- VII. Zapisy w planach zagospodarowania przestrzennego - Stosowanie odpowiednich zapisów, umożliwiających ograniczenie emisji pyłu zawieszonego PM₁₀ oraz B(a)P, w miejscowych planach zagospodarowania przestrzennego dotyczących np. układu zabudowy zapewniającego przewietrzanie miasta, wprowadzania zieleni izolacyjnej (szczególnie wzdłuż ciągów komunikacyjnych), zagospodarowania przestrzeni publicznej oraz ustalenia zakazu stosowania paliw stałych, w obrębie projektowanej zabudowy (w przypadku stosowania indywidualnych systemów grzewczych), reorganizacji układu komunikacyjnego oraz wprowadzeniu stref ograniczonego ruchu samochodowego w ścisłym centrum miast, konieczności budowy ścieżek rowerowych lub ciągów pieszo-rowerowych wzdłuż nowo budowanych dróg.
- VIII. Wzrost efektywności energetycznej gmin – Systematyczna wymiana starych, niskosprawnych kotłów, w których spalane jest paliwo stałe (węgiel) na nowoczesne kotły wysokiej sprawności (retortowe lub gazowe) lub włączanie budynków (prywatnych, użyteczności publicznej, warsztatów, zakładów usługowych, zakładów przemysłowych) do istniejących sieci ciepłowniczych oraz termomodernizacja budynków, w celu zwiększenia ich efektywności energetycznej.

- IX. Podłączenie do sieci ciepłowniczej - Podłączenie do sieci ciepłowniczej zakładów przemysłowych, rzemieślniczych i usługowych oraz spółek miejskich (likwidacja ogrzewania węglowego).
- X. Rozbudowa centralnych systemów zaopatrywania w energię ciepłą – Rozbudowa i modernizacja centralnych systemów zaopatrywania w energię ciepłą.
- Analizowany projekt planu poprzez ustalone zasady kształtowania zabudowy oraz zasady modernizacji, rozbudowy i budowy systemów infrastruktury technicznej wpisuje się w Działania naprawcze zapisane w *Programie ochrony powietrza dla strefy warmińsko-mazurskiej ze względu na przekroczenie poziomu dopuszczalnego pyłu PM10 i poziomu docelowego benzo(a)pirenu zawartego w pyłe PM10 wraz z Planem działań krótkoterminowych ze względu na ryzyko wystąpienia przekroczenia poziomu dopuszczalnego pyłu zawieszonoego PM10.*

PROGRAM OCHRONY ŚRODOWISKA POWIATU OLSZTYŃSKIEGO DO ROKU 2020.

Nadrzędnym celem *Programu Ochrony Środowiska Powiatu Olsztyńskiego do 2020* jest długotrwały, zrównoważony rozwój powiatu, w którym kwestie ochrony środowiska są rozważane na równi z kwestiami rozwoju społecznego i gospodarczego.

W oparciu o diagnozę stanu środowiska powiatu olsztyńskiego, zdefiniowane zagrożenia i problemy oraz mając na uwadze oczekiwane pozytywne zmiany w ochronie środowiska, zaproponowano cele i kierunki interwencji *Programu (...)* dla poszczególnych obszarów interwencji:

1. ochrona klimatu i jakości powietrza - cele: dobra jakość powietrza atmosferycznego bez przekroczeń dopuszczalnych norm - osiągnięcie poziomów dopuszczalnych zanieczyszczeń powietrza: osiągnięcie poziomu docelowego benzo(a)pirenu oraz pyłu zawieszonoego PM10; osiągnięcie poziomu celu długoterminowego dla ozonu; ograniczenie emisji gazów cieplarnianych;
2. zagrożenie hałasem - cele: dobry stan klimatu akustycznego bez przekroczeń dopuszczalnych norm poziomu hałasu; zmniejszenie liczby osób narażonych na ponadnormatywny hałas;
3. pola elektromagnetyczne - cel: utrzymanie poziomów pól elektromagnetycznych na poziomach nieprzekraczających wartości dopuszczalnych;
4. gospodarowanie wodami - cele: zwiększenie retencji wodnej; ograniczenie wodochłonności gospodarki; osiągnięcie lub utrzymanie co najmniej dobrego stanu wód powierzchniowych i podziemnych;
5. gospodarka wodno-ściekowa - cel: poprawa jakości wody powierzchniowej i podziemnej;
6. zasoby geologiczne - cel: ograniczenie presji wywieranej na środowisko podczas prowadzenia prac geologicznych i eksploatacji kapalin; rekultywacja terenów poeksploatacyjnych;
7. gleby - cele: dobra jakość gleb; rekultywacja i rewitalizacja terenów zdegradowanych;
8. gospodarka odpadami i zapobieganie powstawaniu odpadów - cele: ograniczenie ilości odpadów komunalnych przekazywanych do składowania; ograniczenie negatywnego oddziaływania odpadów na środowisko;
9. zasoby przyrodnicze - cel: zachowanie różnorodności biologicznej;
10. zagrożenie poważnymi awariami - cel: utrzymanie stanu bez incydentów o znamionach poważnej awarii oraz minimalizacja skutków w przypadku wystąpienia awarii
11. edukacja - cel: świadome ekologicznie społeczeństwo;
12. monitoring środowiska - cel: zapewnienie wiarygodnych informacji o stanie środowiska

Uchwalenie analizowanego projektu planu wpisuje się w w/w cele i kierunki interwencji, a także pozwala na dobrze zaplanowany rozwój gminy Stawiguda w oparciu o istniejące walory środowiskowe, z jednoczesną ochroną najbardziej wartościowych komponentów środowiska.

UCHWAŁA NR XXVI/605/17 SEJMIKU WOJEWÓDZTWA WARMIŃSKO-MAZURSKIEGO Z DNIA 25 KWIECZNIA 2017 R. W SPRAWIE OBSZARU CHRONIONEGO KRAJOBRAZU DOLINY PASŁĘKI (Dz. URZ. WOJ. WARM.-MAZ. 2017 POZ. 2465).

Teren objęty opracowaniem położony jest w granicach Obszaru Chronionego Krajobrazu Doliny Pasłęki, dla którego zastosowanie mają przepisy Uchwały nr XXVI/605/17 Sejmiku Województwa Warmińsko-Mazurskiego z dnia 25 kwietnia 2017 r. w sprawie Obszaru Chronionego Krajobrazu Doliny Pasłęki.

Zgodnie z przepisami w/w uchwały na Obszarze Chronionego Krajobrazu Doliny Pasłęki obowiązują następujące ustalenia:

1. ustalenia dotyczące czynnej ochrony ekosystemów leśnych Obszaru,
2. ustalenia dotyczące czynnej ochrony nieleśnych ekosystemów lądowych Obszaru,
3. ustalenia dotyczące czynnej ochrony ekosystemów wodnych Obszaru.

W poniższej tabeli zestawiono wykaz zakazów wprowadzonych przepisami uchwały oraz wyjaśniono w jaki sposób zostały one uwzględnione w projekcie planu. Poniższe zakazy nie dotyczą:

- 1) wykonywania zadań na rzecz obronności kraju i bezpieczeństwa państwa;
- 2) prowadzenia akcji ratowniczej oraz działań związanych z bezpieczeństwem powszechnym;
- 3) realizacji inwestycji celu publicznego;
- 4) wykonywania zadań wynikających z planu ochrony, zadań ochronnych lub planu zadań ochronnych.

Lp.	Zakazy obowiązujące na Obszarze Chronionego Krajobrazu	Ustalenia projektu planu
1	Zakaz zabijania dziko występujących zwierząt, niszczenia ich nor, lęgówisk, innych schronień i miejsc rozrodu oraz tarlisk, złożonej ikry, z wyjątkiem amatorskiego połowu ryb oraz wykonywania czynności związanych z racjonalną gospodarką rolną, leśną, rybacką i łowiecką.	W granicach przedmiotowego terenu nie stwierdzono występowania nor, lęgówisk i innych schronień i miejsc rozrodu zwierząt.
2	Zakaz realizacji przedsięwzięć mogących znacząco oddziaływać na środowisko w rozumieniu przepisów ustawy z dnia 3 października 2008 r. o udostępnianiu informacji o środowisku i jego ochronie, udziale społeczeństwa w ochronie środowiska oraz o ocenach oddziaływania na środowisko. Zgodnie z § 5 ust. 3 zakaz nie dotyczy: 1) realizacji przedsięwzięć mogących znacząco oddziaływać na środowisko, dla których przeprowadzona ocena oddziaływania na środowisko wykazała brak znacząco negatywnego wpływu na ochronę przyrody obszaru chronionego krajobrazu; 2) realizacji przedsięwzięć mogących potencjalnie znacząco oddziaływać na środowisko, dla których regionalny dyrektor ochrony środowiska stwierdził brak konieczności przeprowadzenia oceny oddziaływania na środowisko.	W ustaleniach projektu zmiany planu w § 7 ust. 2 pkt. 2 wprowadzono zapis, że ustala się zakaz lokalizacji przedsięwzięć zaliczanych do mogących zawsze znacząco oddziaływać na środowisko w rozumieniu przepisów o ochronie środowiska, z wyjątkiem inwestycji celu publicznego. W ustaleniach projektu planu w § 7 ust. 2 pkt. 3 wprowadzono zapis, że dopuszcza się lokalizację przedsięwzięć zaliczanych do mogących potencjalnie znacząco oddziaływać na środowisko w rozumieniu przepisów o ochronie środowiska na zasadach określonych w przepisach odrębnych.
3	Zakaz likwidowania i niszczenia zadrzewień śródpolnych, przydrożnych i nadwodnych, jeżeli nie wynikają one z potrzeby ochrony przeciwpowodziowej i zapewnienia bezpieczeństwa ruchu drogowego lub wodnego lub budowy, odbudowy, utrzymania, remontów lub naprawy urządzeń wodnych. Zgodnie z § 5 ust. 4 zakaz nie dotyczy: 1) usunięcia drzewa lub krzewu w obrębie zadrzewienia, należących do gatunków obcych, określonych w przepisach wydanych na podstawie art. 120 ust. 2f ustawy z dnia 16 kwietnia 2004 r. o ochronie przyrody. 2) terenów przeznaczonych pod zabudowę w miejscowych planach zagospodarowania przestrzennego obowiązujących: a) w dacie orzekania w przedmiocie wydania: decyzji o środowiskowych uwarunkowaniach, decyzji o pozwoleniu na budowę, a także innych decyzji - jeżeli są one wymagane dla realizacji danego przedsięwzięcia na podstawie przepisów powszechnie obowiązującego prawa, b) w dacie realizacji przedsięwzięcia - jeżeli dla danego przedsięwzięcia przepisy powszechnie obowiązującego prawa nie przewidują obowiązku uzyskania decyzji, o których mowa w lit. a; 3) nie ma zastosowania do zmian miejscowych planów zagospodarowania przestrzennego, w zakresie terenów	W granicach terenu objętego opracowaniem nie występują zadrzewienia śródpolne, przydrożne i nadwodne.

	<p>przeznaczonych w tych planach pod zabudowę; 4) nie dotyczy realizacji inwestycji na podstawie decyzji o warunkach zabudowy, którą wydano po uzgodnieniu z właściwym organem ochrony przyrody.</p>	
4	<p>Zakaz wydobywania do celów gospodarczych skał, w tym torfu, oraz skamieniałości, w tym kopalnych szczątków roślin i zwierząt, a także minerałów i bursztynu.</p> <p>Zgodnie z § 5 ust. 4 zakaz nie dotyczy: 1) złóż kopalin udokumentowanych przez Skarb Państwa do dnia 6 grudnia 2008 r., tj. dnia wejścia w życie Rozporządzenia Nr 147 Wojewody Warmińsko-Mazurskiego z dnia 13 listopada 2008 r. w sprawie Obszaru Chronionego Krajobrazu Doliny Pasłęki (Dz. Urz. Woj. Warm.-Maz. Nr 179, poz. 2632), których dokumentacje zostały zatwierdzone lub przyjęte przez właściwy organ administracji geologicznej; 2) złóż kopalin udokumentowanych na potrzeby lokalne o powierzchni do 2 ha i wydobywaniu nie przekraczającym 20 000 m³/rok na podstawie koncesji na poszukiwanie i rozpoznawanie, udzielonych do dnia 6 grudnia 2008 r., tj. dnia wejścia w życie Rozporządzenia Nr 147 Wojewody Warmińsko-Mazurskiego z dnia 13 listopada 2008 r. w sprawie Obszaru Chronionego Krajobrazu Doliny Pasłęki (Dz. Urz. Woj. Warm.-Maz. Nr 179, poz. 2632).</p>	<p>Na terenie objętym projektem planu nie występują zewidencjonowane złoża kopalin, a także nie planuje się wydobywania do celów gospodarczych skał, torfu ani skamieniałości, w tym kopalnych szczątków roślin i zwierząt, a także minerałów i bursztynu.</p>
5	<p>Zakaz wykonywania prac ziemnych trwale zniekształcających rzeźbę terenu, z wyjątkiem prac związanych z zabezpieczeniem przeciwsztorowym, przeciwpowodziowym lub przeciwsuwiskowym lub utrzymaniem, budową, odbudową, naprawą lub remontem urządzeń wodnych.</p> <p>Zgodnie z § 5 ust. 4 zakaz nie dotyczy: 1) złóż kopalin udokumentowanych przez Skarb Państwa do dnia 6 grudnia 2008 r., tj. dnia wejścia w życie Rozporządzenia Nr 147 Wojewody Warmińsko-Mazurskiego z dnia 13 listopada 2008 r. w sprawie Obszaru Chronionego Krajobrazu Doliny Pasłęki (Dz. Urz. Woj. Warm.-Maz. Nr 179, poz. 2632), których dokumentacje zostały zatwierdzone lub przyjęte przez właściwy organ administracji geologicznej; 2) złóż kopalin udokumentowanych na potrzeby lokalne o powierzchni do 2 ha i wydobywaniu nie przekraczającym 20 000 m³/rok na podstawie koncesji na poszukiwanie i rozpoznawanie, udzielonych do dnia 6 grudnia 2008 r., tj. dnia wejścia w życie Rozporządzenia Nr 147 Wojewody Warmińsko-Mazurskiego z dnia 13 listopada 2008 r. w sprawie Obszaru Chronionego Krajobrazu Doliny Pasłęki (Dz. Urz. Woj. Warm.-Maz. Nr 179, poz. 2632).</p>	<p>Zgodnie z ustaleniami projektu planu w§ 7 ust. 2 pkt 1 wprowadzono zapis, że teren objęty planem położony jest w granicach Obszaru Chronionego Krajobrazu Doliny Pasłęki, na którym obowiązują przepisy w sprawie w/w obszaru chronionego krajobrazu, w tym w szczególności zakazy i odstępstwa od zakazów.</p> <p>Teren objęty opracowaniem jest zniwelowany, wyrównany, dlatego też lokalizacja zabudowy nie będzie wymagała zmiany rzeźby terenu.</p>
6	<p>Zakaz dokonywania zmian stosunków wodnych, jeżeli służą innym celom niż ochrona przyrody lub zrównoważone wykorzystanie użytków rolnych i leśnych oraz racjonalna gospodarka wodna lub rybacka.</p>	<p>Projektowane sposoby zagospodarowania analizowanego obszaru nie spowodują zmian stosunków wodnych. W ustaleniach projektu planu określono dopuszczalne sposoby zagospodarowania wód opadowych i roztopowych.</p>
7	<p>Zakaz likwidowania naturalnych zbiorników wodnych, starorzeczy i obszarów wodno-błotnych.</p>	<p>W granicach terenu objętego projektem planu nie występują naturalne zbiorniki wodne, starorzecza i obszary wodno-błotne.</p>
8	<p>Zakaz budowania nowych obiektów budowlanych w pasie szerokości 100 m od: a) linii brzegów rzek, jezior i innych naturalnych zbiorników wodnych, b) zasięgu lustra wody w sztucznych zbiornikach wodnych usytuowanych na wodach płynących przy normalnym poziomie piętrzenia określonym w pozwoleniu wodnoprawnym, o którym mowa w art. 122 ust. 1 pkt 1 ustawy z dnia 18 lipca 2001 r. - Prawo wodne - z wyjątkiem urządzeń wodnych oraz obiektów służących prowadzeniu racjonalnej gospodarki rolnej, leśnej lub rybackiej.</p> <p>Zgodnie z § 5 ust. 7 zakaz nie dotyczy: 1) innych niż rzeki cieków naturalnych w rozumieniu art. 9 ust. 1 pkt 1c ustawy z dnia 18 lipca 2001 r. Prawo wodne; 2) terenów rekreacji w formie bulwarów, parków, terenów zieleni wraz z infrastrukturą techniczną i obiektami małej architektury położonych w granicach administracyjnych miast; 3) obszarów zwartej zabudowy miast i wsi w granicach określonych w obowiązujących studiach uwarunkowań i kierunków zagospodarowania przestrzennego, a w przypadku obszarów, dla których obowiązuje studium uwarunkowań i kierunków</p>	<p>W kierunku północno-wschodnim od terenu objętego opracowaniem znajduje się niewielki zbiornik wodny, dlatego też na rysunku projektu planu wyznaczono jego 100 m strefę ochronną. Linia brzegowa zbiornika została wyznaczona na podstawie uzgodnionej m.in. z Regionalnym Dyrektorem Ochrony Środowiska decyzji o warunkach zabudowy dla działki o nr geod. 24/14. Na podstawie w/w decyzji we wrześniu 2018 r. zostało wydane pozwolenie na budowę i rozpoczęła się realizacja inwestycji.</p>

<p>zagospodarowania przestrzennego, które uchwalono przed dniem 8 sierpnia 2015 r., tj. przed dniem wejścia w życie Uchwały Nr VIII/208/15 Sejmiku Województwa Warmińsko-Mazurskiego z dnia 24 czerwca 2015 r. w sprawie wyznaczenia Obszaru Chronionego Krajobrazu Doliny Pasłęki (Dz. Urz. Woj. Warm.-Maz. z 2015 r. poz. 2749) i w którym nie określono granic zwartej zabudowy miasta lub wsi, również obszarów wskazanych w obowiązującym studium jako tereny zabudowane;</p> <p>4) uzupełnień zabudowy pod warunkiem nie zmniejszania odległości zabudowy od brzegów wód ustalonej w odniesieniu do zabudowy występującej na przylegających działkach budowlanych;</p> <p>5) budowy obiektów budowlanych w granicach zabudowanej budynkiem działki budowlanej w rozumieniu ustawy z dnia 27 marca 2003 r. o planowaniu i zagospodarowaniu przestrzennym pod warunkiem nie zmniejszania dotychczasowej odległości zabudowy od brzegów wód ustalonej w odniesieniu do zabudowy:</p> <p>a) na tej działce, albo b) na działce przylegającej w przypadku, gdy odległość zabudowy od brzegów wód na tej działce jest mniejsza niż odległość zabudowy od brzegów wód na działce, na której budowany jest obiekt budowlany;</p> <p>siedlisk rolniczych - w zakresie uzupełnienia istniejącej zabudowy zagrodowej o obiekty służące do prowadzenia gospodarstwa rolnego, w tym obiekty służące agroturystyce, pod warunkiem nie zmniejszania dotychczasowej odległości zabudowy od brzegów wód;</p> <p>7) lokalizowania obiektów budowlanych niezbędnych do pełnienia funkcji plaż, kąpielisk i przystani na wyznaczonych w miejscowych planach zagospodarowania przestrzennego terenach dostępu do wód publicznych oraz realizacji infrastruktury technicznej na potrzeby tych terenów;</p> <p>8) lokalizowania ścieżek rowerowych, ciągów pieszych oraz infrastruktury technicznej i obiektów małej architektury służących utrzymaniu porządku;</p> <p>9) ustaleń miejscowych planów zagospodarowania przestrzennego obowiązujących: a) w dniu wejścia w życie niniejszej uchwały, lub b) w dniu 8 sierpnia 2015 r., tj. w dniu wejścia w życie Uchwały Nr VIII/208/15 Sejmiku Województwa Warmińsko-Mazurskiego z dnia 24 czerwca 2015 r. w sprawie wyznaczenia Obszaru Chronionego Krajobrazu Doliny Pasłęki (Dz. Urz. Woj. Warm.-Maz. z 2015 r. poz. 2749), lub c) w dniu 6 grudnia 2008 r., tj. w dniu wejścia w życie Rozporządzenia Nr 147 Wojewody Warmińsko-Mazurskiego z dnia 13 listopada 2008 r. w sprawie Obszaru Chronionego Krajobrazu Doliny Pasłęki (Dz. Urz. Woj. Warm.-Maz. Nr 179, poz. 2632);</p> <p>10) realizacji inwestycji na podstawie decyzji o warunkach zabudowy, którą wydano po uzgodnieniu z właściwym organem ochrony przyrody i która stała się ostateczna przed dniem 6 grudnia 2008 r., tj. przed dniem wejścia w życie Rozporządzenia Nr 147 Wojewody Warmińsko-Mazurskiego z dnia 13 listopada 2008 r. w sprawie Obszaru Chronionego Krajobrazu Doliny Pasłęki (Dz. Urz. Woj. Warm.-Maz. Nr 179, poz. 2632).</p> <p>Zakaz, o którym mowa w ust. 1 pkt 8 lit. b, nie dotyczy zbiorników wodnych o powierzchni do 0,5 ha: 1) wykonanych na podstawie pozwolenia wodnoprawnego, lub 2) dla których wydano decyzję o legalizacji urządzenia wodnego.</p>	
---	--

Przy sporządzaniu niniejszego opracowania uwzględniono przepisy odrębne dotyczące ochrony środowiska, ochrony przyrody, planowania i zagospodarowania przestrzennego, ochrony dóbr kultury, budownictwa itp. Wśród obowiązujących aktów prawnych, które mają szczególne znaczenie w prognozie i projekcie planu uwzględniono m.in.:

- 1) Ustawa z dnia 27 kwietnia 2001r. *Prawo ochrony środowiska* (Dz.U. z 2018 r. poz. 799).
- 2) Ustawa z dnia 16 kwietnia 2004 r. *o ochronie przyrody* (Dz.U. z 2018 r. poz. 142).
- 3) Ustawa z dnia 03 października 2008 r. *o udostępnianiu informacji o środowisku i jego ochronie, udziale społeczeństwa w ochronie środowiska oraz o ocenach oddziaływania na środowisko* (t.j. Dz. U. z 2018 r. poz. 2081).
- 4) Ustawa z dnia 27 marca 2003 r. *o planowaniu i zagospodarowaniu przestrzennym* (t.j. Dz. U. z 2018 r. poz. 1945).
- 5) Ustawa z dnia 14 grudnia 2012 r. *o odpadach* (Dz. U. z 2018 r. poz. 21).
- 6) Ustawa z dnia 18 lipca 2001 r. *Prawo wodne* (t.j. Dz. U. z 2017 r. poz. 1121 ze zm.).
- 7) Ustawa z dnia 07 lipca 1994 r. *Prawo budowlane* (t.j. Dz. U. z 2018 r. poz. 1202 ze zm.).
- 8) Ustawa z dnia 13 września 1996 r. *o utrzymaniu czystości i porządku w gminach* (t.j. Dz. U. z 2018 r. poz. 1454 ze zm.).
- 9) Rozporządzenie Ministra Transportu, Budownictwa i Gospodarki Morskiej z dnia 25 kwietnia 2012 r. *w sprawie ustalania geotechnicznych warunków posadawiania obiektów budowlanych* (Dz. U. z 2012 r. poz. 463).

- 10) Rozporządzenie Ministra Środowiska z dnia 16 grudnia 2016 r. w sprawie ochrony gatunkowej zwierząt (Dz. U. z 2016 r. poz. 2183).
- 11) Rozporządzenie Ministra Środowiska z dnia 9 października 2014 r. w sprawie ochrony gatunkowej roślin (Dz. U. z 2014 r. poz. 1409).
- 12) Rozporządzenie Ministra Środowiska z dnia 9 października 2014 r. w sprawie ochrony gatunkowej grzybów (Dz. U. z 2014 r. poz. 1408).
- 13) Rozporządzenie Rady Ministrów z dnia 9 listopada 2010 r. w sprawie przedsięwzięć mogących znacząco oddziaływać na środowisko (Dz. U. z 2016 r. poz. 71).
- 14) Rozporządzenie Ministra Środowiska z dnia 18 listopada 2014 r. w sprawie warunków jakie należy spełnić przy wprowadzaniu ścieków do wód lub do ziemi, oraz w sprawie substancji szczególnie szkodliwych dla środowiska (Dz. U. z 2014 r. poz. 1800 ze zm.).

2. INFORMACJE O METODACH ZASTOSOWANYCH PRZY SPORZĄDZANIU PROGNOZY

Określając wpływ oddziaływania projektu planu na środowisko wykorzystano następujące metody prognozowania:

- badania terenowe,
- analizy dostępnych materiałów kartograficznych,
- analizy literatury i dostępnych materiałów źródłowych,
- analizy dokumentacji fotograficznych.

Inwentaryzację przyrodniczą występujących gatunków flory, fauny i grzybów oparto na badaniach terenowych.

Przy opracowywaniu Prognozy zastosowano metodę macierzy interakcji określającą wpływ ustaleń realizacji projektu planu na stan środowiska i zdrowie ludzi. Dla terenów wydzielonych w projekcie planu i oznaczonych symbolami zgodnie z przyjętą klasyfikacją strefową utworzono tabele, w których zawarto charakterystykę obecnego stanu zagospodarowania terenu i przyjęto dla niego w analizowanym projekcie planu ustalenia oraz analizę skutków realizacji dla środowiska. W tabelach umieszczono tylko te ustalenia, które będą miały jakieś skutki dla środowiska, a ich treść nie jest cytowana dosłownie. Pierwsze kolumny tabel obejmują opisane w pierwszej części prognozy elementy środowiska, na które mogą mieć wpływ ustalenia projektu planu, a następnie opis skutków tego wpływu w podziale na:

- pozytywne – realizacja ustaleń projektu planu ma pozytywny wpływ na analizowany element środowiska,
- obojętne – realizacja ustaleń projektu planu nie wpływa w sposób zauważalny na analizowany element środowiska,
- negatywne – realizacja ustaleń projektu planu ma negatywny wpływ na analizowany element środowiska.

Oznaczenie symbolem „X” w wierszu elementu środowiska oznacza brak wpływu analizowanych ustaleń na ten element.

Należy podkreślić, iż niezależnie od ustalonych funkcji obszaru i projektowanej zabudowy nie mogą one spowodować istotnego pogorszenia stanu środowiska (w stopniu naruszającym obowiązujące standardy).

3. PROPOZYCJE DOTYCZĄCE PRZEWIDYWANYCH METOD ANALIZY SKUTKÓW REALIZACJI POSTANOWIENI PROJEKTU PLANU ORAZ CZĘSTOTLIWOŚCI JEJ PRZEPROWADZANIA

Zgodnie z art. 55 ust. 3 pkt. 5 ustawy z dnia 3 października 2008 r. o udostępnieniu informacji o środowisku i jego ochronie, udziale społeczeństwa w ochronie środowiska oraz o ocenach oddziaływania na środowisko oraz w celu uniknięcia powielania monitorowania w myśl zasady Dyrektywy 2001/42/WE w sprawie oceny wpływu niektórych planów i programów na środowisko wpływ ustaleń projektu planu na środowisko przyrodnicze w zakresie: jakości poszczególnych elementów przyrodniczych, dotrzymywaniu standardów jakości środowiska, obszarach występowania przekroczeń, występujących zmianach jakości elementów przyrodniczych i przyczynach tych zmian proponuje się prowadzić monitoring w ramach systemu Państwowego Monitoringu

Środowiska. Monitoring stanu środowiska powinien być koordynowany przez organy Inspekcji Ochrony Środowiska, a sieć pomiarowa stanu środowiska powinna być prowadzona głównie przez organy Inspekcji Ochrony Środowiska oraz Inspekcji Sanitarnej.

Wyniki prowadzonego monitoringu prezentowane powinny być w Raportach o stanie środowiska, wydawanych w formie ogólnodostępnej publikacji, a źródłami danych w tym zakresie mogą być: Wojewódzka Baza Danych, źródła administracyjne wynikające z obowiązków sprawozdawczych lub zapisów ustawowych (decyzje, zezwolenia, pozwolenia) czy badania statystyczne Głównego Urzędu Statystycznego.

Metodą analizy i oceny skutków realizacji postanowień projektu planu jest m.in. ocena aktualności studiów i planów, sporządzana przez wójta gminy wynikająca z zapisów ustawy z dnia 27 marca 2003 r. o *planowaniu i zagospodarowaniu przestrzennym*. Ocenę aktualności studium i planów sporządza się co najmniej raz w czasie trwania kadencji rady, a co za tym idzie z tą samą częstotliwością konieczne jest przeprowadzenie analizy i oceny wpływów realizacji na środowisko przyrodnicze, kulturowe i ludzi. W trakcie wykonywania takiej analizy szczególną uwagę należy zwrócić na stopień realizacji zapisów planu z zakresu infrastruktury, w tym głównie sieci wodociągowej i kanalizacyjnej, której budowa lub rozbudowa przyczynia się do polepszania stanu środowiska wodno-gruntowego.

4. INFORMACJE O MOŻLIWYM TRANSGRANICZNYM ODDZIAŁYWANIU NA ŚRODOWISKO

Z uwagi na skalę opracowania oraz położenie terenu w odległości około 80 km na południe od północnej granicy kraju w wyniku realizacji ustaleń projektu planu nie prognozuje się możliwości wystąpienia transgranicznych oddziaływań na środowisko.

5. ISTNIEJĄCY STAN ŚRODOWISKA ORAZ POTENCJALNE ZMIANY JEGO STANU W PRZYPADKU BRAKU REALIZACJI PROJEKTU PLANU

5.1. ISTNIEJĄCY STAN ŚRODOWISKA

Gmina Stawiguda położona jest w środkowej części województwa warmińsko – mazurskiego, w powiecie olsztyńskim, w odległości około 14 km od miasta Olsztyna i zajmuje powierzchnię ponad 22,2 ha.

Zgodnie z podziałem fizyczno – geograficznym Polski [Kondracki 1988] obszar objęty prognozą znajduje się w obrębie następujących jednostek:

- Prowincji – Nizin Wschodniobałtycko – Białoruskich;
- Podprowincji – Pojezierza Wschodniobałtyckiego;
- Makroregionu – Pojezierza Mazurskiego;
- Mezonegonu – Pojezierza Olsztyńskiego.

Według rejonizacji geobotanicznej [Szafer 1972] gmina Stawiguda leży w obrębie:

- Prowincji – Niżowo-Wyżynnej Środkowoeuropejskiej;
- Działu – Bałtyckiego;
- Pododdziału – Północnego;
- Krainy – Mazursko-Białoruskiej.

Według rejonizacji zoogeograficznej [Kondracki 1988] obszar opracowania należy do:

- Prowincji – Europejsko-Zachodniosyberyjskiej Palearktyki;
- Krainy – Południowobałtyckiej;
- Dzielnicy – Bałtyckiej.

W granicach obszaru opracowania nie występują ciek i zbiorniki wodne stanowiące wody powierzchniowe.

Na obszarze objętym opracowaniem nie występują złoża kopalin oraz tereny górnicze w rozumieniu prawa geologicznego i górniczego.

Obszar objęty opracowaniem położony jest rejonie wodnym Dolnej Wisły, w Obszarze Dorzecza Wisły dla którego opracowano Plan gospodarowania wodami na obszarze dorzecza Wisły (Dz.U. z 2016 r. poz. 1911). Obszar opracowania położony jest w zasięgu jednolitej części wód podziemnych PLGW200019, dla której ocena zagrożenia

nieosiągnięcia dobrego stanu ilościowego i jakościowego jako niezagrożona. Obszar leży w zasięgu rzecznej jednolitej części wód powierzchniowych PLRW20001856139 *Pasłęka do wypływu z jeziora Sarąg*. Aktualny stan JCW określany jest jako zły, a ocena nieosiągnięcia celów środowiskowych jako zagrożona. Jednolita część wód powierzchniowych charakteryzuje się dobrym potencjałem ekologicznym i dobrym stanem chemicznym. Dla JCWP PLRW20001856139 wprowadzono odstępstwo polegające na przedłużeniu terminu osiągnięcia celu do 2027 roku z powodu braku możliwości technicznych. W zlewni JCWP występuje presja komunalna. W programie działań zaplanowano działania podstawowe, obejmujące uporządkowanie gospodarki ściekowej, które nie są wystarczające, aby zredukować tą presję w zakresie wystarczającym dla osiągnięcia dobrego stanu. W związku z powyższym wskazano również działanie uzupełniające, obejmujące przeprowadzenie pogłębionej analizy presji w celu zaplanowania działań ukierunkowanych na redukcję fosforu. Z uwagi jednak na czas niezbędny dla wdrożenia działań, a także okres niezbędny aby wdrożone działania przyniosły wymierne efekty, dobry stan będzie mógł być osiągnięty do roku 2027.

Zgodnie z informacjami znajdującymi się na stronach internetowych Państwowego Instytutu Geologicznego oraz Państwowej Służby Hydrogeologicznej teren objęty opracowaniem znajduje się poza zasięgiem Głównych Zbiorników Wód Podziemnych.

W nawiązaniu do ustawy z dnia 16 kwietnia 2004 r. o ochronie przyrody obszar objętym projektem planu znajduje się w granicach OCHK Dolina Pasłęki. Najbliższe tereny objęte innymi formami ochrony przyrody znajdują się:

- w odległości ok. 2,2 km na południowy-zachód obszar Natura 2000 Dolina Pasłęki (PLB280002)
- w odległości ok. 2 km na południowy-zachód obszar Natura 2000 Rzeka Pasłęka (PLB280006)
- w odległości ok. 2,5 km na południowy-zachód rezerwat Ostoja Bobrów na Rzece Pasłęce.

Obszar gminy Stawiguda pozostaje pod silnym wpływem klimatu kontynentalnego, jednak w dużej mierze zaznacza się oddziaływanie Morza Bałtyckiego. Średnia roczna temperatura wynosi $+5,9^{\circ}\text{C}$. Najzimniejszym miesiącem jest luty o średniej wieloletniej $-3,5^{\circ}\text{C}$. Do najcieplejszych miesięcy należą czerwiec, lipiec i sierpień o średniej miesięcznej $+17^{\circ}\text{C}$. Ogólna liczba dni z przymrozkami przekracza 105 w skali roku. Dominują wiatry z kierunku zachodniego oraz północnego i wschodniego. Rozkład wiatrów decyduje, że większej uciążliwości należy się spodziewać po stronie północnej, północno-wschodniej i wschodniej. Pewne obniżenie stopnia uciążliwości możliwe jest z kierunków, gdzie obserwuje się wyższe średnie prędkości wiatru. Opady są stosunkowo wysokie i wynoszą średnio 600-650mm, co jest charakterystyczne dla całej strefy pojezierzy północno-wschodnich Polski. W ciągu roku opady atmosferyczne rozkładają się nierównomiernie. Najmniejsza ilość opadów przypada na okres od stycznia do marca, w miesiącach następnych wysokość opadu zwiększa się, osiągając maksimum w lipcu i sierpniu. W okresie jesiennym spada dwukrotnie więcej opadów niż w okresie wiosennym. Pokrywa śnieżna pojawia się przeciętnie w drugiej dekadzie listopada, a czas jej trwania wynosi 80-90 dni.

Teren objęty opracowaniem położony jest przy ulicy Jarzębinowej w Stawigudzie stanowiącej jego wschodnią granicę. Od strony południowej obszar graniczy z terenem zniwelowanym przeznaczonym pod zabudowę usługową; od strony zachodniej obszar ogranicza kompleks leśny; od strony północnej obszar graniczy z gruntami rolnymi odłogowanymi. W sąsiedztwie terenu objętego opracowaniem zlokalizowane są obiekty usługowe, magazynowe i produkcyjne.

W znacznej mierze obszar objęty opracowaniem jest przekształcony i pozbawiony roślinności z uwagi na trwające prace budowlane. Jedynie na części działki 24/32 występują zbiorowiska półnaturalnej roślinności trawiastej, miejscami z roślinnością ruderalną i pojedynczymi samosiewami drzew gatunku brzoza brodawkowata i sosna zwyczajna w wieku ok. 2-5 lat na usunięcie których nie jest wymagane zezwolenie; ponadto w części północno-zachodniej znajduje się fragment zieleni leśnej wchodzącej w skład większego kompleksu leśnego. W czasie wizji stwierdzono występowanie roślin tj.: bluszcz kurdybanek (*Glechoma hederacea*), babka zwyczajna (*Plantago major*), mniszek pospolity (*Taraxacum officinale*), żóltlica owłosiona (*Galinsoga ciliata*), perz właściwy (*Elymus repens*), wiechlina roczna (*Poa annua*), koniczyna łąkowa (*Trifolium*

pratense), fiołek polny (*Viola arvensis*), mietlica pospolita (*Agrostis capillaris*), wiechlina roczna (*Poa annua*), klon pospolity (*Acer platanoides* L.), sosna zwyczajna (*Pinus sylvestris* L.), dąb (*Quercus* L.), brzoza brodawkowata (*Betula pendula* Roth), jesion wyniosły (*Fraxinus excelsior* L.), lipa drobnolistna (*Tilia cordata* Mill.). W czasie wizji nie stwierdzono występowania gatunków chronionych roślin, grzybów i porostów.

W granicach terenu nie obserwowano żadnych gatunków zwierząt z uwagi na trwające prace budowlane oraz sąsiednią zabudowę usługową.



Zdjęcie. Budowa budynku usługowego na działce nr ewid. 24/14 na terenie oznaczonym symbolem UP.02 na rysunku projektu planu; na drugim planie las oznaczony symbolem ZL.01 na rysunku projektu planu.



Zdjęcie. Widok na drogę wewnętrzną oznaczoną symbolem KDW.01 na rysunku projektu planu; po prawej stronie widok na działkę nr ewid. 24/32 oznaczoną symbolem UP.01 na rysunku projektu planu; po lewej stronie budowa budynku usługowego na działce nr ewid. 24/14 na terenie oznaczonym symbolem UP.02 na rysunku projektu planu.



Zdjęcie. Działka nr ewid. 24/32 oznaczona symbolem UP.01 na rysunku projektu planu; w oddali zabudowania usługowe i magazynowe na sąsiednich nieruchomościach.



Zdjęcie. Na pierwszym planie samosiewy drzew wyrosłe na działce nr ewid. 24/32 oznaczonej symbolem UP.01 na rysunku projektu planu.



Zdjęcie. Budowa sieci infrastruktury technicznej w ulicy Jarzębinowej stanowiącą granicę terenu objętego opracowaniem; po prawej stronie widoczne ogrodzenie sąsiedniej działki zabudowanej budynkiem usługowym.

5.2. POTENCJALNE ZMIANY ISTNIEJĄCEGO STANU ŚRODOWISKA W PRZYPADKU BRAKU REALIZACJI PROJEKTU PLANU

W przypadku braku realizacji przedmiotowego projektu planu teren zostanie zagospodarowany zgodnie z wydanymi pozwoleniami na budowę oraz ustaleniami obowiązujących miejscowych planów zagospodarowania przestrzennego.

6. STAN ŚRODOWISKA NA OBSZARACH OBJĘTYCH PRZEWIDYWANYM ZNACZĄCYM ODDZIAŁYWANIEM

Z uwagi, że projektowane sposoby zagospodarowania nawiązują do sposobu wykorzystywania terenów w sąsiedztwie oraz są zgodne z wydanymi pozwoleniami na budowę oraz ustaleniami obowiązujących miejscowych planów zagospodarowania przestrzennego nie przewiduje się znaczącego oddziaływania na tereny sąsiednie.

7. ISTNIEJĄCE PROBLEMY OCHRONY ŚRODOWISKA ISTOTNE Z PUNKTU WIDZENIA REALIZACJI PROJEKTU PLANU, W SZCZEGÓLNOŚCI DOTYCZĄCE OBSZARÓW PODLEGAJĄCYCH OCHRONIE NA PODSTAWIE USTAWY Z DNIA 16 KWIEŃNIA 2004R. O OCHRONIE PRZYRODY

W nawiązaniu do art. 6 ustawy z dnia 16 kwietnia 2004 r. *o ochronie przyrody* na terenie objętym projektem planu nie występują prawne formy ochrony przyrody tj.: parki narodowe, rezerваты przyrody, parki krajobrazowe, obszary Natura 2000, zespoły przyrodniczo – krajobrazowe, użytki ekologiczne czy pomniki przyrody. Realizacja ustaleń projektu planu nie wpłynie negatywnie na obszary Natura 2000, ponieważ najbliższe znajdują się w odległości ok. 2 km na południowy-zachód. Obszar objęty projektem planu oddzielony jest od obszarów Natura 2000 oraz rezerwatu przyrody kompleksami leśnymi, zabudową usługową i produkcyjną, zabudową mieszkaniową i rekreacyjną, a także drogami gminnymi.

W nawiązaniu do art. 6 ustawy *o ochronie przyrody* teren objęty opracowaniem położony jest w granicach Obszaru Chronionego Krajobrazu Dolina Pastęki, dla którego zastosowanie mają przepisy Uchwały nr XXVI/605/17 Sejmiku Województwa Warmińsko-Mazurskiego z dnia 25 kwietnia 2017 r. w sprawie Obszaru Chronionego Krajobrazu Doliny Pastęki.

Analizowany projekt planu spełnia wymagania wynikające z ograniczeń ustawionych przepisami w/w uchwały, co zostało wykazane w punkcie 1.5 niniejszej prognozy.

8. CELE OCHRONY ŚRODOWISKA USTANOWIONE NA SZCZEBLU MIĘDZYNARODOWYM, WSPÓLNOTOWYM I KRAJOWYM, ISTOTNE Z PUNKTU WIDZENIA PROJEKTU PLANU, ORAZ SPOSOBY, W JAKICH TE CELE I INNE PROBLEMY ŚRODOWISKA ZOSTAŁY UWZGLĘDNIONE PODCZAS OPRACOWYWANIA DOKUMENTU

Ważnym dokumentem określającym perspektywę rozwoju i zagospodarowania terytorium Unii Europejskiej jest *Europejska Perspektywa Rozwoju Przestrzennego*. Dla równoważenia rozwoju przestrzennego przyjęto główne cele rozwoju, którymi są: rozwój policentrycznego i zrównoważonego systemu urbanizacji i wzmocnienie związków zachodzących pomiędzy terenami miejskimi i wiejskimi; promocja zintegrowanych koncepcji transportu i łączności, które umożliwiają policentryczny rozwój w obszarze UE i są ważnymi uwarunkowaniami procesu integracji europejskiej miast i regionów; kształtowanie i ochrona środowiska przyrodniczego i dziedzictwa kulturowego poprzez właściwe zarządzanie – przyczynia się to zarówno do zachowania jak i wzmocnienia tożsamości regionów oraz utrzymania przyrodniczego i kulturowego zróżnicowania regionów i miast w obszarze UE w okresie globalizacji. Należy pamiętać, że wszystkie kraje Unii Europejskiej muszą wpisać własne priorytety rozwoju przestrzennego w kreowaniu wspólnej, europejskiej koncepcji zagospodarowania przestrzennego.

Europa 2020 to strategia wzrostu społeczno-gospodarczego Unii Europejskiej (UE) do roku 2020. Strategia podkreśla potrzebę wspólnego działania państw UE na rzecz wychodzenia z kryzysu, wprowadzania reform związanych z globalizacją, starzeniem się społeczeństw i rosnącą potrzebą racjonalnego wykorzystania zasobów. W celu realizacji tych założeń zaproponowano następujące priorytety:

- wzrost inteligentny, czyli rozwój oparty na wiedzy i innowacjach,
- wzrost zrównoważony, czyli transformacja w kierunku gospodarki konkurencyjnej, niskoemisyjnej i efektywnie korzystającej z zasobów,
- wzrost sprzyjający włączeniu społecznemu, czyli wspieranie gospodarki z wysokim poziomem zatrudnienia i zapewniającej spójność gospodarczą, społeczną i terytorialną.

Opracowanie projektu planu wpisuje się w priorytet Zrównoważony rozwój – wspieranie gospodarki efektywnej korzystającej z zasobów, bardziej przyjaznej środowisku i bardziej konkurencyjnej.

Polityka ekologiczna państwa, a więc i polityka lokalna, oparte są na konstytucyjnej zasadzie zrównoważonego rozwoju. Oznacza to konieczność uwzględniania tej zasady we wszystkich dokumentach strategicznych oraz programach, przygotowywanych na poziomie krajowym, regionalnym i lokalnym. W praktyce zasada zrównoważonego rozwoju powinna być stosowana wraz z wieloma zasadami pomocniczymi i konkretyzującymi, wśród których należy wymienić:

- Zasadę prewencji – stanowiącą, że przeciwdziałanie negatywnym skutkom dla środowiska powinno być podejmowane już na etapie planowania i realizacji przedsięwzięć.
- Zasadę integracji polityki ekologicznej z politykami sektorowymi, oznaczającą uwzględnienie w politykach sektorowych celów ekologicznych na równi z celami gospodarczymi i społecznymi.
- Zasadę skuteczności ekologicznej i efektywności ekonomicznej odnoszącą się do wyboru planowanych przedsięwzięć inwestycyjnych ochrony środowiska a następnie do oceny osiągniętych wyników a oznaczającą potrzebę minimalizacji nakładów na jednostkę uzyskanego efektu.
- Zasadę uspołecznienia realizowaną poprzez stworzenie instytucjonalnych, prawnych i materialnych warunków do udziału obywateli, grup społecznych i organizacji pozarządowych w procesie kształtowania modelu zrównoważonego rozwoju przy jednoczesnym rozwoju edukacji ekologicznej, rozbudzaniu świadomości i wrażliwości ekologicznej oraz kształtowaniu nowej etyki zachowań wobec środowiska.

Podstawową zasadą realizacji polityki ekologicznej państwa jest zasada zrównoważonego rozwoju zakładająca jakość życia na poziomie, na jaki pozwala obecny rozwój cywilizacyjny, bez umniejszania szans przyszłych pokoleń na ich zaspokojenie. Realizacja zasady zrównoważonego rozwoju następować powinna przy jednoczesnym dążeniu do osiągnięcia ładu przestrzennego rozumianego jako takie ukształtowanie przestrzeni, które tworzy harmonijną całość oraz uwzględnia w uporządkowanych relacjach wszelkie uwarunkowania i wymagania funkcjonalne, społeczno-gospodarcze, środowiskowe, kulturowe oraz kompozycyjno-estetyczne. Planowane działania w obszarze ochrony środowiska w Polsce wpisują się w priorytety w skali Unii Europejskiej i cele 6. Wspólnotowego programu działań w zakresie środowiska naturalnego. Zgodnie z ostatnim przeglądem wspólnotowej polityki ochrony środowiska do najważniejszych wyzwań należy zaliczyć działania na rzecz zapewnienia realizacji zasady zrównoważonego rozwoju, przystosowanie do zmian klimatu i ochrona bioróżnorodności biologicznej.

Aspekt ekologiczny w planowaniu przestrzennym jest ukierunkowany na przywrócenie właściwej roli planowania przestrzennego na obszarze całego kraju, w szczególności dotyczy to miejscowych planów zagospodarowania przestrzennego, które powinno być podstawą lokalizacji nowych inwestycji.

Podstawowym celem określonym w *Polityce Ekologicznej Państwa* jest zapewnienie bezpieczeństwa ekologicznego kraju (mieszkańców, infrastruktury społecznej i zasobów przyrodniczych), przy założeniu, że strategia zrównoważonego rozwoju Polski pozwoli na wdrażanie takiego modelu tego rozwoju, który zapewni na tyle skuteczną regulację i reglamentację korzystania ze środowiska, aby rodzaj i skala tego korzystania realizowane przez wszystkich użytkowników nie stwarzały zagrożenia dla

jakości i trwałości przyrodniczych zasobów. Wśród metod realizacji polityki ekologicznej państwa priorytet będzie miało stosowanie tzw. dobrych praktyk gospodarowania i systemów zarządzania środowiskowego, które pozwalają kojarzyć efekty gospodarcze z efektami ekologicznymi, a w szczególności m.in.:

- w budownictwie i gospodarce komunalnej – unowocześnienie systemów grzewczych z wykorzystaniem lokalnych zasobów energii odnawialnej, termomodernizację zasobów budowlanych, modernizację sieci ciepłych i wodociągowych, racjonalizację zużycia wody, segregację śmieci i odzysk surowców, wykorzystanie ciepła odpadowego i stosowanie szeregu innych nowoczesnych rozwiązań w infrastrukturze technicznej miast i osiedli, które nie tylko zmniejszy presję tej infrastruktury na środowisko, ale także ograniczy koszty jej eksploatacji; ochrona krajobrazu przy planowaniu osiedli miejskich, podmiejskich i wiejskich oraz rozmieszczaniu obiektów produkcyjnych w strefach urbanizujących się;
- w zagospodarowaniu przestrzennym – korzystne dla środowiska przyrodniczego kształtowanie przestrzenne w osadnictwie i poszczególnych dziedzinach działalności, a także zabezpieczenie ochrony wartości przyrodniczych, krajobrazowych i kulturowych oraz funkcji ekologicznych poszczególnych obszarów poprzez uwzględnianie warunków ich zachowania w planach zagospodarowania przestrzennego oraz w związanych z tymi planami decyzjach, programach, ocenach, studiach i ekspertyzach.

Uchwalenie projektu planu miejscowego wpisuje się w realizację w/w efektów gospodarczych i ekologicznych.

W zakresie gospodarki przestrzennej najważniejszym dokumentem na szczeblu krajowym jest *Koncepcja Przestrzennego Zagospodarowania Kraju 2030 (KPZK 2030)*, w której przedstawiono wizję zagospodarowania przestrzennego kraju w perspektywie najbliższych dwudziestu lat, określono cele i kierunki polityki zagospodarowania kraju służące jej urzeczywistnieniu oraz wskazano zasady oraz mechanizmy koordynacji i wdrażania publicznych polityk rozwojowych mających istotny wpływ terytorialny.

W ramach KPZK 2030 zagospodarowanie przestrzenne kraju należy rozumieć jako sposób rozmieszczenia w przestrzeni Polski podstawowych elementów struktury przestrzennej oraz zachodzące pomiędzy nimi relacje. Do podstawowych elementów struktury przestrzennej kraju, będących przedmiotem analiz i oddziaływania polityki publicznej, zalicza się elementy systemu gospodarczego i społecznego, infrastrukturę techniczną, sieć osadniczą, krajobraz (przyrodniczy i kulturowy) oraz powiązania funkcjonalne. Polityka przestrzennego zagospodarowania, dążąc do umożliwienia rozwoju kraju w drodze najmniejszych konfliktów ekologicznych, musi uwzględniać odporność przyrody związaną z różnymi funkcjami pełnionymi przez ekosystemy obszarów poddanych procesowi planowania. Uwzględnia zatem potrzeby ochrony, rozpoznania i rozwoju istniejących zasobów naturalnych, w tym przyrodniczych i krajobrazowych oraz złóż kopalin, restytucję zasobów utraconych i uwarunkowania związane z dziedzictwem kulturowym jako zespół cech wpływających na obecną i przyszłą konkurencyjność regionów, zdolność do długotrwałego generowania miejsc pracy związanych z wysoką jakością środowiska przyrodniczego i jakością życia w przestrzeni zurbanizowanej. Dla rozwoju przestrzennego kraju podstawowe znaczenie mają zasoby wodne, różnorodność biologiczna i krajobrazowa, zasoby gleb, lokalizacja złóż kopalin, gleb oraz odnawialnych źródeł energii.

Celem strategicznym KPZK 2030 jest *Efektywne wykorzystanie przestrzeni kraju i jej terytorialnie zróżnicowanych potencjałów rozwojowych dla osiągnięcia ogólnych celów rozwojowych – konkurencyjności, zwiększenia zatrudnienia, sprawności funkcjonowania państwa oraz spójności w wymiarze społecznym, gospodarczym i terytorialnym w długim okresie*. Uchwalenie analizowanego projektu planu pozwala na osiągnięcie tego celu, ponieważ odbywa się z zachowaniem spójności przyrodniczo-kulturowej służącej realizacji konstytucyjnej zasady zrównoważonego rozwoju.

Podstawowe kierunki i zasady działania umożliwiające realizację idei trwałego i zrównoważonego rozwoju w gospodarowaniu zasobami wodnymi w Polsce określa *Narodowa Strategia Gospodarki Wodnej*. Cel ten ma być osiągnięty przez zbudowanie sprawnie działającego systemu, który wykorzystując mechanizmy prawne oraz

instrumenty ekonomiczne, będzie zapewniał utrzymanie dobrego stanu wód, a w szczególności ekosystemów wodnych i od wody zależnych, pozwalał na zaspokojenie uzasadnionych potrzeb wodnych, zwiększał bezpieczeństwo powodziowe kraju i chronił go przed skutkami suszy. Głównym celem aktualnie obowiązującej Strategii przyjętej przez Radę Ministrów jest określenie podstawowych kierunków rozwoju gospodarki wodnej do roku 2020 oraz sprecyzowanie działań umożliwiających realizację konstytucyjnej zasady zrównoważonego rozwoju w gospodarowaniu wodami. W odniesieniu do celu głównego określono cele kierunkowe odnoszące się do obszarów działań zawartych w Strategii tj.: zaspokojenie uzasadnionych potrzeb wodnych ludności i gospodarki przy poszanowaniu zasad zrównoważonego użytkowania wód; osiągnięcie i utrzymanie dobrego stanu wód, w szczególności ekosystemów wodnych i od wody zależnych; podniesienie skuteczności ochrony przed powodzią i skutkami suszy. Zastosowanie zasady zrównoważonego rozwoju w gospodarce wodnej oznacza dążenie do takiego zaspokojenia potrzeb związanych z wykorzystywaniem zasobów wodnych, aby nie uszczuplać dostępu przyszłym pokoleniom do tych zasobów, a jednocześnie chronić ekosystemy wodne i od wody zależne w celu zachowania trwałości naturalnych procesów przyrodniczych.

Określone w analizowanym projekcie planu zasady modernizacji, rozbudowy i budowy systemów infrastruktury technicznej wpisują się w założenia Strategii.

Program Wodno – Środowiskowy Kraju (PWŚK) jako jeden z podstawowych dokumentów planistycznych stanowi realizację wymagań wskazanych w Dyrektywie 2000/60/WE Parlamentu Europejskiego i Rady z dnia 23 października 2000 r. ustanawiającej ramy wspólnotowego działania w dziedzinie polityki wodnej, tzw. Ramowej Dyrektywie Wodnej (RDW) w zakresie konieczności opracowania programów działań. PWŚK stanowi uporządkowany zbiór działań, których realizacja pozwoli na osiągnięcie przez wody celów środowiskowych. W myśl Ramowej Dyrektywy Wodnej sformułowano następujące cele:

- niepogarszanie stanu części wód,
- osiągnięcie dobrego stanu wód: dobry stan ekologiczny i chemiczny dla wód powierzchniowych, dobry stan chemiczny i ilościowy dla wód podziemnych,
- spełnienie wymagań specjalnych, zawartych w unijnych aktach prawnych i polskim prawie, w odniesieniu do obszarów chronionych;
- zaprzestanie lub stopniowe wyeliminowanie zrzutu substancji priorytetowych do środowiska lub ograniczone zrzuty tych substancji.

Celem *Programu Wodno – Środowiskowego Kraju* jest przedstawienie zestawień działań dla realizacji założeń celów środowiskowych, których wypełnienie w określonym czasie pozwoli uzyskać efekty w postaci lepszego stanu wód. Określone w analizowanym projekcie planu zasady odprowadzania ścieków sanitarnych oraz wód opadowych i roztopowych wpisują się w założenia ww. dokumentu.

Celem *Krajowego Programu Oczyszczania Ścieków Komunalnych* jest ograniczenie zrzutów niedostatecznie oczyszczanych ścieków, a co za tym idzie ochrona środowiska wodnego przed ich niekorzystnymi skutkami. *Krajowy Program Oczyszczania Ścieków Komunalnych* jest dokumentem strategicznym, w którym oszacowano potrzeby i określono działania na rzecz wyposażenia aglomeracji miejskich i wiejskich o RLM większej od 2 000, w systemy kanalizacyjne i oczyszczalnie ścieków komunalnych. Program koordynuje działania gmin i przedsiębiorstw wodociągowo-kanalizacyjnych w realizacji infrastruktury sanitarnej na ich terenach. Głównym celem odprowadzenia i oczyszczenia ścieków w Polsce jest realizacja systemów kanalizacji zbiorczej i oczyszczalni ścieków na terenach o skoncentrowanej zabudowie lub realizacja systemów indywidualnych na terenach o zabudowie rozproszonej. Zgodnie z wymaganiami związanymi z realizacją w/w celów są zalecenia że:

- budowę urządzeń służących do zaopatrzenia w wodę realizuje się jednocześnie z rozwiązaniem spraw gospodarki ściekowej, w szczególności przez budowę systemów kanalizacyjnych i oczyszczalni ścieków,
- w miejscach, gdzie budowa systemów kanalizacyjnych nie przyniosłaby korzyści dla środowiska lub powodowałaby nadmierne koszty, należy stosować systemy indywidualne,
- wprowadzający ścieki do wód lub do ziemi są obowiązani zapewnić ochronę wód przed zanieczyszczeniem, w szczególności poprzez budowę i eksploatację urządzeń służących tej ochronie.

W projekcie planu przewidziano rozwiązania zgodne z założeniami Krajowego programu (...) tj.: zaopatrzenie w wodę z sieci wodociągowej na zasadach określonych w przepisach odrębnych; w zakresie odprowadzania ścieków sanitarnych przewidziano ich odprowadzanie do sieci kanalizacji sanitarnej na zasadach określonych w przepisach odrębnych; w zakresie wód opadowych i roztopowych przewidziano ich odprowadzanie z nawierzchni uszczelnionych dróg, parkingów i placów manewrowych z zgodnie z przepisami odrębnymi, a z powierzchni dachów odprowadzanie do gruntu lub zagospodarowanie w granicach własnych działki lub terenu do którego inwestor posiada tytuł prawny bez szkody dla gruntów sąsiednich zgodnie z przepisami odrębnymi; dopuszcza się odprowadzanie wód opadowych i roztopowych do sieci kanalizacji deszczowej zgodnie z przepisami odrębnymi oraz zrzut wód opadowych i roztopowych do zbiorników przeciwpożarowych w granicach terenów elementarnych oznaczonych symbolami UP na zasadach określonych w przepisach odrębnych.

Strategia Rozwoju Kraju 2020 przyjęta przez Radę Ministrów we wrześniu 2012 r. to główna strategia rozwojowa w średnim horyzoncie czasowym, wskazująca strategiczne zadania państwa, których podjęcie w perspektywie najbliższych lat jest niezbędne, by wzmocnić procesy rozwojowe. Strategia wyznacza trzy obszary strategiczne – *Sprawne i efektywne państwo, Konkurencyjna gospodarka, Spójność społeczna i terytorialna*, w których koncentrować się będą główne działania oraz określa, jakie interwencje są niezbędne w perspektywie średniookresowej w celu przyspieszenia procesów rozwojowych. Strategia średniookresowa wskazuje działania polegające na usuwaniu barier rozwojowych, w tym słabości polskiej gospodarki ujawnionych przez kryzys gospodarczy, jednocześnie jednak koncentrując się na potencjałach społeczno-gospodarczych i przestrzennych, które odpowiednio wzmocnione i wykorzystane będą stymulowały rozwój. Celem głównym Strategii staje się więc *wzmocnienie i wykorzystanie gospodarczych, społecznych i instytucjonalnych potencjałów zapewniających szybszy i zrównoważony rozwój kraju oraz poprawę jakości życia ludności*.

Podstawowym warunkiem realizacji celów rozwojowych kraju jest przywrócenie i utrwalenie ładu przestrzennego uwzględniającego potrzeby społeczne, gospodarcze, środowiskowe, kulturowe oraz kompozycyjno-estetyczne. Uporządkowana i zintegrowana przestrzeń ułatwia funkcjonowanie społeczeństwa i gospodarki przez tworzenie warunków dla sprawnego przebiegu procesów rozwojowych, a w efekcie – poprawy jakości życia. Brak uporządkowania kwestii terenów rozwojowych pociąga za sobą wzrost nakładów (prywatnych i publicznych) na ich utrzymanie oraz generuje wzrost kosztów inwestycji i prowadzenia działalności gospodarczej.

W obszarze *Poprawa stanu środowiska* (rozdział II.6.4.) strategia zauważa, że czynnikami decydującymi o jakości środowiska są przede wszystkim czystość powietrza, wód, gleb oraz właściwa gospodarka odpadami. W tych obszarach istnieją w dalszym ciągu kwestie wymagające regulacji i dostosowania do poziomu zgodnego ze strategicznymi kierunkami działań Unii Europejskiej. Istotne zatem będzie inwestowanie w ochronę wód i gospodarkę wodno-ściekową, gospodarkę odpadami czy ochronę powietrza, a także podejmowanie działań umożliwiających dostosowanie uczestników rynku do wyzwań zrównoważonego rozwoju.

Poprawie jakości powietrza służyć będą długoterminowe działania na rzecz ograniczenia emisji pyłów i innych zanieczyszczeń powietrza, zwłaszcza z sektorów najbardziej emisyjnych (energetyka, transport), ze źródeł emisji rozproszonych (nieduże zakłady przemysłowe, małe kotłownie) i ze źródeł indywidualnych w zabudowie mieszkaniowej (tzw. niska emisja).

Wzmocnione zostaną działania mające na celu ochronę wód podziemnych i powierzchniowych poprzez ograniczenie zanieczyszczenia ze źródeł punktowych i obszarowych. Poprawie jakości wód będą służyć działania związane z porządkowaniem systemu gospodarki ściekowej, w tym zwłaszcza dokończenie realizacji celów i zadań Krajowego Programu Oczyszczania Ścieków Komunalnych (KPOŚK), który zakłada wyposażenie aglomeracji w oczyszczalnie ścieków komunalnych i systemy kanalizacji zbiorczej oraz realizację zadań równoległych na terenach nie objętych KPOŚK.

Konieczne będzie zakończenie budowy efektywnego systemu gospodarki odpadami, w tym zwłaszcza odpadami komunalnymi i niebezpiecznymi. Celem nadrzędnym polityki w zakresie gospodarowania odpadami powinno być zapobieganie powstawaniu odpadów

„u źródła” oraz maksymalne możliwe odzyskiwanie zawartych w nich surowców i/lub energii. Działania obejmą wprowadzenie i realizację zasady „3U” (unikaj powstawania odpadów, użyj ponownie, utylizuj) oraz gospodarowania w obiegu.

W obszarze Adaptacja do zmian klimatu (rozdział II.6.5.) strategia zakłada opracowanie i efektywne wdrożenie systemowych rozwiązań dotyczących adaptacji do zmieniających się uwarunkowań klimatycznych i hydrologicznych, w tym minimalizację skutków klęsk żywiołowych i ekstremalnych zjawisk pogodowych. Adaptacja do zmian klimatycznych będzie obejmowała także dostosowanie zagrożonych sektorów i obszarów (rolnictwo i leśnictwo, zasoby wodne i gospodarka wodna, różnorodność biologiczna i ekosystemy i inne) do nowych warunków i zjawisk klimatycznych, w tym m.in. zapewnienie dostarczania energii i paliw, zapobieganie czasowym niedoborom wody oraz usprawnienie systemu zarządzania kryzysowego.

Ustalenia analizowanego projektu planu są zgodne z w/w kierunkami działań.

Krajowa strategia ochrony i umiarkowanego użytkowania różnorodności biologicznej prezentuje następujący zapis wizji Polski w perspektywie 2025 r. w odniesieniu do sfery przyrodniczej: „Cały obszar Polski, w tym polskie obszary morskie, cechować będzie się dobrym stanem środowiska przyrodniczego, umożliwiającym zachowanie pełnego bogactwa różnorodności biologicznej polskiej przyrody oraz trwałości i równowagi procesów przyrodniczych – tereny o najwyższych walorach przyrodniczych objęte będą skuteczną ochroną prawną i połączone systemem funkcjonujących korytarzy ekologicznych. Jednocześnie stworzone zostaną i funkcjonować będą mechanizmy prawne, organizacyjne i ekonomiczne zapewniające zachowanie różnorodności biologicznej i jej racjonalne użytkowanie”.

Całokształt działań podejmowanych we wszystkich sferach działalności człowieka (ekonomicznej, naukowo-badawczej, prawnej i edukacyjnej) powinien służyć osiągnięciu celu nadrzędnego, jakim jest „Zachowanie bogactwa różnorodności biologicznej w skali lokalnej, krajowej i globalnej oraz zapewnienie trwałości i możliwości rozwoju wszystkich poziomów jej organizacji (wewnątrzgatunkowego, międzygatunkowego i ponadgatunkowego), z uwzględnieniem potrzeb rozwoju społeczno-gospodarczego Polski oraz konieczności zapewnienia odpowiednich warunków życia i rozwoju społeczeństwa”. Osiągnięcie celu nadrzędnego wymaga realizacji ośmiu, równorzędnych pod względem znaczenia, celów strategicznych:

- I. Rozpoznanie i monitorowanie stanu różnorodności biologicznej oraz istniejących i potencjalnych zagrożeń.
- II. Skuteczne usunięcie lub ograniczanie pojawiających się zagrożeń różnorodności biologicznej.
- III. Zachowanie i/lub wzbogacenie istniejących oraz odtworzenie utraconych elementów różnorodności biologicznej.
- IV. Pełne zintegrowanie działań na rzecz ochrony różnorodności biologicznej z działaniami oddziałującymi na tę różnorodność sektorów gospodarki oraz administracji publicznej i społeczeństwa (w tym organizacji pozarządowych), przy zachowaniu właściwych proporcji pomiędzy zapewnieniem równowagi przyrodniczej, a rozwojem społeczno-gospodarczym kraju.
- V. Podniesienie wiedzy oraz ukształtowanie postaw i aktywności społeczeństwa na rzecz ochrony i zrównoważonego użytkowania różnorodności biologicznej.
- VI. Udoskonalenie mechanizmów i instrumentów służących ochronie i zrównoważonemu użytkowaniu różnorodności biologicznej.
- VII. Rozwinięcie współpracy międzynarodowej w skali regionalnej i globalnej na rzecz ochrony i zrównoważonego użytkowania zasobów różnorodności biologicznej.
- VIII. Użytkowanie różnorodności biologicznej w sposób zrównoważony, z uwzględnieniem równego i sprawiedliwego podziału korzyści i kosztów jej zachowania, w tym także kosztów zaniechania działań rozwojowych ze względu na ochronę zasobów przyrody.

Strategia *Bezpieczeństwo Energetyczne i Środowisko (BEiŚ)* – perspektywa do 2020 r. obejmuje dwa niezwykle istotne obszary: energetykę i środowisko, wskazując m.in. kluczowe reformy i niezbędne działania, które powinny zostać podjęte w perspektywie do 2020 r. Kwestią zasadniczą dla jakości życia ludzi i funkcjonowania gospodarki są stabilne, niczym niezakłócone dostawy energii. Wykorzystanie zasobów energetycznych nie pozostaje jednak obojętne dla środowiska, zatem prowadzenie

skoordynowanych działań w obszarze energetyki i środowiska jest nie tylko wskazane, ale i konieczne. Opisana w dokumencie strategia tworzy rodzaj pomostu między środowiskiem i energetyką, stanowiąc jednocześnie impuls do bardziej efektywnego i racjonalnego prowadzenia polityki w obu obszarach, tak aby wykorzystać efekt synergii i zapewnić spójność podejmowanych działań. Celem strategii jest ułatwienie „zielonego” (sprzyjającego środowisku) wzrostu gospodarczego w Polsce przez zapewnienie bezpieczeństwa energetycznego i dostępu do nowoczesnych, innowacyjnych technologii, a także wyeliminowanie barier administracyjnych utrudniających „zielony” wzrost.

Strategia BEiŚ jest jedną z 9 zintegrowanych strategii rozwoju. Z jednej strony uszczegóławia zapisy średniookresowej strategii rozwoju kraju (Strategia Rozwoju Kraju 2020) w dziedzinie energetyki i środowiska, z drugiej zaś stanowi ogólną wytyczną dla Polityki energetycznej Polski i innych programów rozwoju, które staną się elementami systemu realizacji BEiŚ. Ponadto, w związku z obecnością Polski w Unii Europejskiej, BEiŚ koresponduje z celami rozwojowymi określanymi na poziomie wspólnotowym, ujętymi przede wszystkim w dokumencie Europa 2020 – Strategia na rzecz inteligentnego i zrównoważonego rozwoju sprzyjającego włączeniu społecznemu (wpisując się także w jej kluczowe inicjatywy przewodnie) oraz celami pakietu klimatyczno-energetycznego. BEiŚ stanowi zatem ramy strategiczne dla dalszych prac programowych i wdrożeniowych, dotyczących w szczególności zagadnień adaptacji do zmian klimatu, ochrony zasobów naturalnych i środowiska przyrodniczego, jak również bezpieczeństwa i efektywności energetycznej; została także poddana strategicznej ocenie oddziaływania na środowisko. Strategia BEiŚ służy również określeniu celów i kierunków działań nowej perspektywy finansowej 2014–2020.

Jednym z kluczowych narzędzi w prowadzeniu skutecznej polityki ekologicznej jest sprawny system planowania przestrzennego. Brak sprawnego systemu planowania przestrzennego oraz ekspansja inwestycyjna może spowodować trudności w zarządzaniu przestrzenią oraz doprowadzić do degradacji cennych zasobów przyrodniczych i kulturowych kraju. Nierównomierne pokrycie planistyczne kraju oraz praktyka wydawania decyzji o warunkach zabudowy i zagospodarowania terenu umożliwi m.in. realizację uciążliwych inwestycji blisko obszarów mieszkalnych, na obszarach chronionych bądź narażonych na niebezpieczeństwo powodzi. Zagospodarowanie obszarów zalewowych powinno być adekwatne do możliwości i potrzeb zarządzania ryzykiem powodziowym, w sposób umożliwiający przejście wód powodziowych. W przypadku miast ułatwi to rozwój ich szans cywilizacyjnych związanych z realizacją tzw. waterfrontów i powstanie nowoczesnej urbanistyki, dysponującej innowacyjnymi możliwościami realizacji zabezpieczeń powodziowych opartych na doświadczeniach europejskich. System planowania przestrzennego w kraju powinien w większym stopniu opierać się na właściwym rozpoznaniu zasobów naturalnych kraju, jego potrzeb rozwojowych i priorytetów ochrony środowiska. Dodatkowym czynnikiem, który powinien być brany pod uwagę, jest adaptacja do zmian klimatu.

W dziedzinie ochrony środowiska do najważniejszych wyzwań należy zrównoważone, oszczędne i racjonalne gospodarowanie jego zasobami naturalnymi, którego celem będzie zapewnienie dostępu do tych zasobów następnym pokoleniom.

Zapisy przedmiotowego projektu planu wpisują się w cele szczegółowe i kierunki interwencji Strategii BEiŚ tj.:

Cel 1. Zrównoważone gospodarowanie zasobami środowiska.

Kierunek. Gospodarowanie wodami dla ochrony przed powodzią, suszą i deficytem wody.

Kierunek. Zachowanie bogactwa różnorodności biologicznej.

Kierunek. Uporządkowanie zarządzania przestrzenią.

Cel 2. Zapewnienie gospodarcze krajowej bezpiecznego i konkurencyjnego zaopatrzenia w energię.

Kierunek. Lepsze wykorzystanie krajowych zasobów energii.

Kierunek. Poprawa efektywności energetycznej.

Kierunek. Wzrost znaczenia rozproszonych odnawialnych źródeł energii.

Kierunek. Rozwój energetyki na obszarach podmiejskich i wiejskich.

Cel 3. Poprawa stanu środowiska.

Kierunek. Zapewnienie dostępu do czystej wody dla społeczeństwa i gospodarki.

Kierunek. Racjonalne gospodarowanie odpadami, w tym wykorzystanie ich na cele energetyczne.

Kierunek. Ochrona powietrza, w tym ograniczenie oddziaływania energetyki.

Krajowy Program Ochrony Powietrza do roku 2020 (KPOP) jest średniookresowym dokumentem planistycznym, który stanowi element spójnego systemu zarządzania ze średniookresową Strategią „Bezpieczeństwo Energetyczne i Środowisko – perspektywa do 2020 r.” przyjętą uchwałą Nr 58 Rady Ministrów z dnia 15 kwietnia 2014 r. (Dz. U. z 2014 r. poz. 469). *Krajowy Program Ochrony Powietrza* to dokument strategiczny wyznaczający cele i kierunki działań, jakie powinny zostać uwzględnione w szczególności na szczeblu lokalnym oraz w programach ochrony powietrza. Przyjęty 3 września 2015 r. KPOP ma na celu poprawę jakości życia mieszkańców, ochronę ich zdrowia i warunków życia, z uwzględnieniem zasad ochrony środowiska. Jego realizacja ma pozwolić na osiągnięcie w możliwie krótkim czasie dopuszczalnych poziomów pyłu zawieszonego i innych szkodliwych substancji w powietrzu, wynikających z obowiązujących przepisów prawa, a w perspektywie do 2030 r. – poziomów wskazywanych przez Światową Organizację Zdrowia.

Dla osiągnięcia zamierzonych celów i efektywnej realizacji działań proponowanych do podjęcia na poziomie wojewódzkim i lokalnym niezbędne jest:

- podniesienie rangi zagadnienia jakości powietrza poprzez skonsolidowanie działań na szczeblu krajowym oraz powołanie szerokiego Partnerstwa na rzecz poprawy jakości powietrza,
- stworzenie ram prawnych sprzyjających realizacji efektywnych działań mających na celu poprawę jakości powietrza,
- włączenie społeczeństwa w działania na rzecz poprawy jakości powietrza poprzez zwiększenie świadomości społecznej oraz tworzenie trwałych platform dialogu z organizacjami społecznymi,
- rozwój i rozpowszechnienie technologii sprzyjających poprawie jakości powietrza,
- rozwój mechanizmów kontrolowania źródeł niskiej emisji sprzyjających poprawie jakości powietrza,
- upowszechnienie mechanizmów finansowych sprzyjających poprawie jakości powietrza.

Kluczowe jest zatem podjęcie spójnych działań o charakterze strategicznym, legislacyjnym, informacyjnym, technicznym, kontrolnym oraz finansowym na szczeblu krajowym, wojewódzkim i lokalnym. Jednym z działań jest Włączenie społeczeństwa w działania na rzecz poprawy jakości powietrza poprzez zwiększenie świadomości społecznej oraz tworzenie trwałych platform dialogu z organizacjami społecznymi. Uchwalenie przedmiotowego projektu planu miejscowego wpisuje się w w/w działanie, ponieważ pozwoli na kształtowanie właściwych zachowań społecznych oraz włączenie społeczeństwa w działania na rzecz poprawy jakości powietrza – w projekcie planu ustalono, że zaopatrzenie w ciepło będzie następowało z wykorzystaniem indywidualnych źródeł ciepła produkujących energię ze źródeł odnawialnych takich jak: panele fotowoltaiczne, kolektory słoneczne, pompy ciepła; dopuszczono również możliwość wykorzystania konwencjonalnych indywidualnych źródeł ciepła o technologiach spalania paliw zapewniających zachowanie norm emisji określonych w przepisach odrębnych oraz realizację instalacji do produkcji energii ze źródeł odnawialnych takich jak: panele fotowoltaiczne i kolektory słoneczne montowane na dachach budynków oraz pompy ciepła na zasadach określonych w przepisach odrębnych.

Głównym celem *Strategicznego planu adaptacji dla sektorów i obszarów wrażliwych na zmiany klimatu do roku 2020 z perspektywą do roku 2030* jest zapewnienie zrównoważonego rozwoju oraz efektywnego funkcjonowania gospodarki i społeczeństwa w warunkach zmieniającego się klimatu. W dokumencie wskazano priorytetowe kierunki działań adaptacyjnych, które należy podjąć do 2020 roku w najbardziej wrażliwych na zmiany klimatu obszarach, takich jak.: gospodarka wodna, rolnictwo, leśnictwo, różnorodność biologiczna, zdrowie, energetyki, budownictwo i gospodarka przestrzenna, obszary zurbanizowane, transport, obszary górskie i strefy wybrzeża. Działania te, podejmowane zarówno przez podmioty publiczne, jak i prywatne, mają być dokonywane poprzez realizację polityk, inwestycje w infrastrukturę oraz rozwój technologii. Uchwalenie analizowanego projektu planu pozwala na dostosowanie sektora gospodarki wodnej do zmian klimatu (dostęp do wody dobrej jakości, poprawa i utrzymanie dobrego stanu wód i ekosystemów od wód zależnych), dostosowanie sektora

energetycznego do zmian klimatu (wdrożenie niskoemisyjnych źródeł ciepła), dostosowanie do zmian klimatu w gospodarce przestrzennej i budownictwie.

Krajowy Plan Gospodarki Odpadami 2022 został przyjęty uchwałą Nr 88 Rady Ministrów z dnia 1 lipca 2016 r. (M. P. 2016, poz. 784). Jego dalekosiężnym celem jest dojście do systemu gospodarki odpadami zgodnego z zasadą zrównoważonego rozwoju, w którym w pełni realizowane są zasady gospodarki odpadami, a w szczególności zasada postępowania z odpadami zgodnie z hierarchią sposobów postępowania z odpadami, czyli po pierwsze zapobieganie powstawaniu odpadów, a następnie kolejno przygotowanie do ponownego użycia, recykling, inne procesy odzysku (czyli wykorzystanie odpadów), unieszkodliwianie, przy czym najmniej pożądanym sposobem ich zagospodarowania jest składowanie. Realizacja tego celu umożliwi osiągnięcie innych celów takich, jak: ograniczenie składowania odpadów, w szczególności odpadów ulegających biodegradacji, ograniczenie zmian klimatu powodowanych przez gospodarkę odpadami czy też zwiększenie udziału w bilansie energetycznym kraju energii ze źródeł odnawialnych poprzez zastępowanie spalania paliw kopalnych różnego rodzaju metodami odzysku energii z odpadów zawierających frakcje biodegradowalne.

Głównym celem dokumentu jest określenie polityki gospodarki odpadami zgodnej z hierarchią sposobów postępowania z odpadami oraz zasadą zanieczyszczający płaci. Celami wskazanymi w dokumencie są między innymi:

- 1) ZPO;
- 2) zmniejszenie ilości odpadów komunalnych ulegających biodegradacji kierowanych na składowiska odpadów, aby w 2020 r. nie było składowanych więcej niż 35% masy tych odpadów wytworzonych w 1995 r.;
- 3) dążenie do zmniejszania ilości składowanych odpadów;
- 4) osiągnięcie wymaganego poziomu recyklingu i przygotowania do ponownego użycia papieru, metali, tworzyw sztucznych i szkła pochodzących ze strumienia odpadów komunalnych;

Dla osiągnięcia założonych celów określone zostały kierunki działań dotyczące między innymi edukacji ekologicznej, rozwoju selektywnego zbierania odpadów, a także zostały wskazane działania takie jak np. prowadzenie kontroli przez inspekcję ochrony środowiska, prowadzenie kampanii informacyjno-edukacyjnych mających na celu podniesienie świadomości ekologicznej w zakresie gospodarki odpadami, wspieranie budowy sieci napraw i ponownego użycia produktów.

Uchwalenie przedmiotowego projektu planu miejscowego pozwala na prowadzenie odpowiedniej gospodarki przestrzennej, biorącej pod uwagę także interes społeczności lokalnych, przy uwzględnieniu zasobów przyrodniczych. Projekt miejscowego planu zagospodarowania przestrzennego terenów zabudowy usługowej i produkcyjnej położonych przy ulicy Jarzębinowej w obrębie Stawiguda, gmina Stawiguda uwzględnia cele ochrony środowiska przedstawione w powyższych dokumentach o charakterze strategicznym.

9. PRZEWIDYWANE ZNACZĄCE ODDZIAŁYWANIA, W TYM ODDZIAŁYWANIA BEZPOŚREDNIE, POŚREDNIE, WTÓRNE, SKUMULOWANE, KRÓTKOTERMINOWE, ŚREDNIOTERMINOWE I DŁUGOTERMINOWE, STAŁE I CHWILOWE ORAZ POZYTYWNE I NEGATYWNE, NA CELE I PRZEDMIOT OCHRONY OBSZARU NATURA 2000 ORAZ INTEGRALNOŚĆ TEGO OBSZARU, A TAKŻE ŚRODOWISKO

Przy opracowywaniu Prognozy zastosowano metodę macierzy interakcji określającą wpływ ustaleń realizacji projektu planu na stan środowiska i zdrowie ludzi. Dla terenów wydzielonych w projekcie planu i oznaczonych symbolami zgodnie z przyjętą klasyfikacją strefową utworzono tabele, w których zawarto charakterystykę obecnego stanu zagospodarowania terenu i przyjęto dla niego w analizowanym projekcie planu ustalenia oraz analizę skutków realizacji dla środowiska. W tabelach umieszczono tylko te ustalenia, które będą miały jakieś skutki dla środowiska, a ich treść nie jest cytowana dosłownie. Pierwsze kolumny tabel obejmują opisane w pierwszej części prognozy elementy środowiska, na które mogą mieć wpływ ustalenia projektu planu, a następnie opis skutków tego wpływu w podziale na:

- pozytywne – realizacja ustaleń projektu planu ma pozytywny wpływ na analizowany element środowiska,
- obojętne – realizacja ustaleń projektu planu nie wpływa w sposób zauważalny na analizowany element środowiska,
- negatywne – realizacja ustaleń projektu planu ma negatywny wpływ na analizowany element środowiska.

Oznaczenie symbolem „X” w wierszu elementu środowiska oznacza brak wpływu analizowanych ustaleń na ten element.

Należy podkreślić, iż niezależnie od ustalonych funkcji obszaru i projektowanej zabudowy nie mogą one spowodować istotnego pogorszenia stanu środowiska (w stopniu naruszającym obowiązujące standardy).

OZNACZENIE TERENU – UP.01 I UP.02

Charakterystyka zagospodarowania (stanu) istniejącego:

Teren oznaczony symbolem UP.01 częściowo przekształcony w wyniku prowadzonych robót budowlanych i pozbawiony miejscami roślinności.

Teren oznaczony symbolem UP.02 przekształcony w wyniku prowadzonych robót budowlanych i pozbawiony roślinności.

Ustalenia projektu planu:

Funkcja: Tereny zabudowy usługowej i produkcyjnej.

Przeznaczenie podstawowe: zabudowa usług nieuciążliwych lub produkcji nieuciążliwej, bazy, składy, magazyny.

Przeznaczenie uzupełniające: zabudowa administracyjno-socjalna, garaże, komunikacja wewnętrzna, parkingi, infrastruktura techniczna, mała architektura, zbiorniki przeciwpożarowe, zieleń.

Warunki urbanistyczne (warunki kształtowania zabudowy i zagospodarowania terenu):

- istniejący podział geodezyjny adaptowany.
- Minimalna powierzchniowo nowo wydzielanej działki budowlanej – 5000 m²
- Nieprzekraczalna linia zabudowy zgodnie z oznaczeniami na rysunku projektu planu.
- Nakaz zachowania odległości obiektów budowlanych zgodnie z przepisami odrębnymi od lasu zlokalizowanego wzdłuż południowo-zachodniej granicy poza planem oraz w granicach terenu elementarnego oznaczonego symbolem ZL.01.
- Maksymalna wysokość zabudowy:
 - dla zabudowy przeznaczenia podstawowego nie więcej niż 15,0 m;
 - dla budynków administracyjno-socjalnych trzy kondygnacje nadziemne jednak nie więcej niż 12,0 m,
 - dla budynków garażowych nie więcej niż 8,0 m,
 - dla pozostałych obiektów budowlanych nie więcej niż 6,0 m.
- Dachy jednospadowe lub dachy dwuspadowe o nachyleniu połąci do 38 stopni.
- Zachowanie minimum 10% powierzchni działki budowlanej lub terenu elementarnego jako biologicznie czynnej.
- Minimalna i maksymalna intensywność zabudowy od 0,1 do 1,3.
- Maksymalna wielkość powierzchni zabudowy w stosunku do powierzchni działki budowlanej lub terenu elementarnego – 0,65.
- Miejsca do parkowania w granicach działki budowlanej lub terenu elementarnego w ilości nie mniejszej niż 1 miejsce postojowe na każde 5 zatrudnionych osób plus 1 miejsce postojowe na każde rozpoczęte 200 m² powierzchni zabudowy usług i produkcji.
- W granicach terenu elementarnego oznaczonego symbolem UP.01 zlokalizowane są fragmenty dwóch stanowisk archeologicznych ujętych w systemie AZP podlegających ochronie konserwatorskiej.
- Dojazd do terenu elementarnego lub działki należy realizować z drogi gminnej – ulicy Jarzębinowej położonej poza planem lub z drogi wewnętrznej oznaczonej symbolem KDW.01.

- Wszystkie budynki w granicach działki powinny tworzyć kompozycyjną całość pod względem formy architektonicznej, użytych materiałów wykończenia i kolorystyki elewacji oraz pokrycia dachów.

Element środowiska	Skutki realizacji ustaleń projektu planu		
	Pozytywne	Obojętne	Negatywne
Różnorodność biologiczna	Prawdopodobieństwo wprowadzenia nowych nasadzeń roślinności i pojawienia się gatunków zwierząt.		
Ludzie	Wprowadzenie zabudowy komponującej się z zabudową zlokalizowaną w sąsiedztwie.		
Fauna	Prawdopodobieństwo wprowadzenia nowych nasadzeń roślinności stanowiących potencjalne miejsca żerowania i bytowania zwierząt.		
Flora	Prawdopodobieństwo wprowadzenia nowych nasadzeń zieleni.		
Wody		Brak negatywnego wpływu na wody powierzchniowe i podziemne, w tym na JCWPd i JCWP.	
Powietrze atmosferyczne		Utrzymanie stanu nie przekraczającego dopuszczalnych norm.	
Powierzchnia ziemi			Zmniejszenie powierzchni biologicznie czynnej terenu.
Krajobraz	Wprowadzenie nowego sposobu zagospodarowania komponującego się z otoczeniem.		
Klimat		X	
Zasoby naturalne		X	
Zabytki		X	
Dobra materialne		X	
Obszary Natura 2000		X	

OZNACZENIE TERENU – ZL.01

Charakterystyka zagospodarowania (stanu) istniejącego:

Teren stanowiący część kompleksu leśnego porośnięty zadrzewieniami.

Ustalenia projektu planu:

Funkcja: Tereny lasów.

Warunki urbanistyczne (warunki zagospodarowania terenu):

- Teren elementarny obejmujący grunty leśne (Ls – lasy) na których obowiązuje zakaz zabudowy.

- Gospodarkę leśną należy prowadzić zgodnie z przepisami odrębnymi, w szczególności ustawy o lasach.

Element środowiska	Skutki realizacji ustaleń projektu planu		
	Pozytywne	Obojętne	Negatywne
Różnorodność biologiczna	Zachowanie istniejącego sposobu zagospodarowania terenu, w tym flory i siedlisk fauny.		
Ludzie	X		
Fauna	Zachowanie istniejącego sposobu zagospodarowania terenu, w tym siedlisk fauny.		
Flora	Zachowanie istniejącego sposobu zagospodarowania terenu, w tym flory		
Wody	X		
Powietrze atmosferyczne	Zachowania zadrzewień stanowiących naturalny filtr zanieczyszczeń powietrza.		
Powierzchnia ziemi	X		
Krajobraz	X		
Klimat	X		
Zasoby naturalne	X		
Zabytki	X		
Dobra materialne	X		
Obszary Natura 2000	X		

OZNACZENIE TERENU – KD.01

Charakterystyka zagospodarowania (stanu) istniejącego:

Teren przekształcony w wyniku prowadzonych robót budowlanych na sąsiednich terenach, pozbawiony roślinności.

Ustalenia projektu planu:

Funkcja: Tereny drogi publicznej.

Warunki urbanistyczne (warunki kształtowania zabudowy i zagospodarowania terenu):

- Teren przeznaczony na poszerzenie istniejącej drogi gminnej nr 162100N – ulicy Jarzębinowej.
- Dopuszcza się lokalizację sieci i urządzeń infrastruktury technicznej.
- Drogę należy wykonać w parametrach przewidzianych dla ruchu ciężkiego.
- Docelowa (łąčna) szerokość drogi w liniach rozgraniczających zgodnie z rysunkiem planu.
- Minimalna szerokość jezdni zgodnie z warunkami technicznymi.

Element środowiska	Skutki realizacji ustaleń projektu planu		
	Pozytywne	Obojętne	Negatywne
Różnorodność biologiczna	X		

Ludzie		X	
Fauna		X	
Flora		X	
Wody		Brak negatywnego wpływu na wody powierzchniowe i podziemne, w tym na JCWPd i JCWP.	
Powietrze atmosferyczne		Utrzymanie stanu nie przekraczającego dopuszczalnych norm.	
Powierzchnia ziemi			Zmniejszenie powierzchni biologicznie czynnej terenu.
Krajobraz		X	
Klimat		X	
Zasoby naturalne		X	
Zabytki		X	
Dobra materialne		X	
Obszary Natura 2000		X	

OZNACZENIE TERENU – KDW.01

Charakterystyka zagospodarowania (stanu) istniejącego:

Teren przekształcony w wyniku prowadzonych robót budowlanych na sąsiednich terenach, pozbawiony roślinności.

Ustalenia projektu planu:

Funkcja: Tereny drogi wewnętrznej.

Warunki urbanistyczne (warunki kształtowania zabudowy i zagospodarowania terenu):

- Szerokość pasa drogowego w liniach rozgraniczających 10,0 m.
- Minimalna szerokość jezdni 5,5 m.
- Dopuszcza się lokalizację sieci i urządzeń infrastruktury technicznej.
- W granicach terenu elementarnej zlokalizowany jest fragment stanowiska archeologicznego ujętego w systemie AZP podlegającego ochronie konserwatorskiej.

Element środowiska	Skutki realizacji ustaleń projektu planu		
	Pozytywne	Obojętne	Negatywne
Różnorodność biologiczna		X	
Ludzie		X	
Fauna		X	
Flora		X	
Wody		Brak negatywnego wpływu na wody powierzchniowe i podziemne, w tym na JCWPd i JCWP.	
Powietrze atmosferyczne		Utrzymanie stanu nie przekraczającego dopuszczalnych norm.	
Powierzchnia ziemi			Zmniejszenie powierzchni biologicznie czynnej terenu.
Krajobraz		X	
Klimat		X	

Zasoby naturalne	X
Zabytki	X
Dobra materialne	X
Obszary Natura 2000	X

Na obszarze objętym projektem planu wprowadzono zakaz lokalizacji przedsięwzięć zaliczanych do mogących zawsze znacząco oddziaływać na środowisko w rozumieniu przepisów o ochronie środowiska z wyjątkiem inwestycji celu publicznego, dlatego też nie ma obaw, że na terenach przeznaczonych pod zabudowę zostaną wprowadzone inwestycje stwarzające zagrożenie dla środowiska.

Projektowana zmiana aktualnego zagospodarowania terenów wiąże się miejscami z trwałym i nieodwracalnym zniszczeniem warstwy glebowej. Główne zmiany w zakresie powierzchni ziemi związane będą z wykopami pod fundamenty, uzbrojeniem terenu oraz ewentualnymi niewielkimi niwelacjami terenu. Są to oddziaływania krótkotrwałe i ustępują zazwyczaj po jej zakończeniu. Nowe inwestycje będą skutkować oddziaływaniem bezpośrednim stałym: uszczelnieniem podłoża, przeobrażeniami gruntów, a także zmniejszeniem areału terenów aktywnych biologicznie. Wystąpi także oddziaływanie bezpośrednie krótkoterminowe: ingerencja w środowisko gruntowe podczas prowadzenia prac budowlanych, przemieszanie mas ziemnych, wymiana gruntów lub/i ich zagęszczenie. Zmiana struktury gleby prowadzi do jej zwięzłości, zmniejszenia uwilgotnienia oraz ilości tlenu. Zakres i skala zmian będzie uzależniona od przyjętych rozwiązań architektoniczno-inżynierskich znanych na etapie projektowania obiektów. Możliwe jest zanieczyszczenie gleby na etapie budowy inwestycji na skutek niewłaściwego dysponowania odpadami, bądź wyciekami substancji ropopochodnych z pojazdów i maszyn. Zmiany będą dotyczyć przypowierzchniowej warstwy gruntów. Ponadto możliwym jest powstawanie sztucznych nasypów i wykopów.

Przy prowadzeniu robót ziemnych należy pamiętać o ochronie próchnicznej warstwy gleby, jednak na obecnym etapie sporządzania prognozy nie ma możliwości określenia spodziewanego oddziaływania ustaleń projektu planu w tym zakresie. Będzie to uzależnione od wyboru konkretnych rozwiązań na etapie sporządzania dokumentacji projektowej. Postępowanie z warstwą rodzajną gleb regulują przepisy szczegółowe (ustawa o ochronie gruntów rolnych i leśnych) zobowiązujące inwestora do zachowania warstwy i użycia jej w rekultywacji terenu. Wykonanie zapisów obowiązującego prawa winno być w tym zakresie egzekwowane w postępowaniach administracyjnych prowadzonych na podstawie opisywanego projektu zmiany planu. Przy prowadzeniu robót ziemnych należy pamiętać o ochronie próchnicznej warstwy gleby. Warstwa próchnicza przed wykonaniem wykopów, powinna być wcześniej zdjęta i okresowo złożona w zaplanowanym miejscu, a po zakończeniu prac ziemnych i budowlanych rozesłana na powierzchnie objęte wcześniej pracami ziemnymi.

Formą ochrony dla gleb jest również prowadzenie prawidłowej gospodarki odpadami stałymi i ciekłymi mogącymi wpływać na geochemiom powierzchni litosfery. Ustalenia projektu planu w zakresie gospodarki odpadami komunalnymi stałymi oraz odprowadzania ścieków sanitarnych oraz wód opadowych i roztopowych zapewniają ochronę gleb.

Z uwag na istniejący sposób ukształtowanie terenów nie przewiduje się uruchomienie ruchów masowych ziemi, jednakże miejscami występują tereny o utrudnionych warunkach do zabudowy ze względu na ukształtowanie terenu oraz warunku gruntowo-wodne. Należy jednakże wspomnieć, że zgodnie z ustawą Prawo budowlane art. 5 ust. 1 „Obiekt budowlany wraz ze związanymi z nim urządzeniami budowlanymi należy, biorąc pod uwagę przewidywany okres użytkowania, projektować i budować w sposób określony w przepisach, w tym techniczno – budowlanych, oraz zgodnie z zasadami wiedzy technicznej, zapewniając: pkt. 1 spełnienie wymagań podstawowych dotyczących: (między innymi) litera a) bezpieczeństwa konstrukcji (...)”. Zgodnie z art. 6 powyższej ustawy: „Dla działek budowlanych lub terenów, na których jest przewidziana budowa obiektów budowlanych lub funkcjonalnie powiązanych

zespołów obiektów budowlanych, należy zaprojektować odpowiednie zagospodarowanie, zgodnie z wymogami art. 5, zrealizować je przed oddaniem tych obiektów (zespołów) do użytkowania oraz zapewnić utrzymanie tego zagospodarowania we właściwym stanie techniczno-użytkowym przez okres istnienia obiektów (zespołów) budowlanych". Ponadto zgodnie z art. 7 ust. 1 w/w ustawy „Do przepisów techniczno – budowlanych zalicza się:

- 1) Warunki techniczne, jakim powinny odpowiadać obiekty budowlane i ich usytuowanie, uwzględniające wymagania, o których mowa w art. 5;
- 2) Warunki techniczne użytkowania obiektów budowlanych".

Należy podkreślić, że każdy proces budowlany prowadzony jest przez osoby do tego uprawnione, którymi w rozumieniu ustawy Prawo budowlane art. 17 są inwestor, inspektor nadzoru inwestorskiego, projektant i kierownik budowy lub kierownik robót. Dla każdego z w/w uczestników procesu budowlanego określono prawa i obowiązki. Dlatego też, że już na etapie opracowywania projektu budowlanego przez projektanta sporządza się „... badania geologiczno-inżynierskie oraz geotechniczne warunki posadowienia obiektów budowlanych” i „informację dotyczącą bezpieczeństwa i ochrony zdrowia ze względu na specyfikę projektowanego obiektu budowlanego, uwzględnianej w planie bezpieczeństwa i ochrony zdrowia”. Następnie zgodnie z art. 21a ust. 1 w/w ustawy „Kierownik budowy jest obowiązany, w oparciu o informację (...) sporządzić lub zapewnić sporządzenie, przed rozpoczęciem budowy, planu bezpieczeństwa i ochrony zdrowia, uwzględniając specyfikę obiektu budowlanego i warunki prowadzenia robót budowlanych (...)”. Określenie przydatności gruntów na potrzeby budownictwa wykonuje się poprzez wyżej wskazane badania geologiczno-inżynierskie ustalające geotechniczne warunki posadowienia obiektów budowlanych, których zakres określa Rozporządzenie Ministra Spraw Wewnętrznych i Administracji z dnia 24 września 1998 r. w sprawie ustalania geotechnicznych warunków posadawiania obiektów budowlanych (Dz. U. z 1998 r. Nr 126 poz. 839).

Przewiduje się, że realizacja ustaleń projektu planu nie wpłynie na wody powierzchniowe i podziemne, w tym na jednolite części wód powierzchniowych i podziemnych. Środowisko wodne jest w projekcie planu chronione przed degradacją poprzez zaopatrzenie wodę z sieci wodociągowej na zasadach określonych w przepisach odrębnych, odprowadzanie ścieków sanitarnych do sieci kanalizacji sanitarnej, zaś wód opadowych i roztopowych z nawierzchni uszczelnionych dróg, parkingów i placów zgodnie z przepisami odrębnymi, a z powierzchni dachów do gruntu lub zagospodarowanie w granicach własnych działki lub terenu elementarnego do którego inwestor posiada tytuł prawny bez szkody dla gruntów sąsiednich zgodnie z przepisami odrębnymi; ponadto zgodnie z projektem planu dopuszcza się odprowadzanie wód opadowych i roztopowych do sieci kanalizacji deszczowej zgodnie z przepisami odrębnymi oraz zrzut wód opadowych i roztopowych do zbiorników przeciwpożarowych w granicach terenów elementarnych oznaczonych symbolami UP na zasadach określonych w przepisach odrębnych. Postępowanie z wodami opadowymi powinno być traktowane jako element zrównoważonego rozwoju. Zagospodarowując wody w sposób zgodny z naturą oczywistym jest, że oczyszczanie, zatrzymanie, wsiąkanie oraz gromadzenie wód opadowych i roztopowych wskazane jest najbardziej w obrębie działki, na która pada deszcz. Zatrzymanie wód deszczowych u źródła – ich filtracja do gruntu traktowana jest jako proces proekologiczny, który korzystnie wpływa na gospodarkę wodną w zlewni. Jednocześnie należy pamiętać, że wprowadzanie wody do gruntu lub wód nie może zagrażać sąsiedniej zabudowie oraz wymaga zastosowania właściwych urządzeń, zapewniających odpowiednią pojemność, a w przypadku gruntu odpowiednią powierzchnię kontaktu. Wodę opadową możemy również powierzchniowo retencjonować i odparowywać, a także wykorzystywać retencjonowane wody deszczowe do podlewania zieleni, spłukiwania ulic, itp. Jest to schemat zbliżony do schematu funkcjonującego w środowisku naturalnym, w którym istnieje równowaga pomiędzy ilością opadu z jednej strony, a wsiąkaniem, spływem i parowaniem wody z drugiej. Z punktu widzenia ochrony środowiska wskazanym jest, aby wody opadowe były zatrzymywane na terenie na którym spadły, powolnie infiltrowały do gruntu. Podziemna infiltracja powinna być stosowana wówczas, jeżeli nie wystarcza powierzchnia na infiltrację powierzchniową lub jeżeli nie ma na nią warunków. Infiltracja powierzchniowa spływów z opadów atmosferycznych odbywać się może poprzez:

- trawniki, kwietniki, tereny zielone z krzewami i drzewami, tereny ogrodów

przydomowych,

- chodniki ułożone z płyt lub kostek profilowanych na podsypce żwirowo - piaskowej, w taki sposób, aby powstały między nimi szczeliny,
- ciągi pieszo jezdne, ułożone jak wyżej,
- parkingi i place wykonane z płyt lub kostek profilowanych jw. drogi.

W ten sposób uniknie się impregnacji powierzchni uniemożliwiającej wsiąkanie w podłoże wody opadowej, która odprowadzana jest systemami kanalizacji. Możliwości i sposoby wprowadzania wód opadowych do gruntu, są uzależnione od rodzaju gruntu, charakteru zagospodarowania i wielkości obszaru oraz poziomu wód gruntowych.

Realizacja inwestycji nie może prowadzić do zmiany stanu wody na gruncie skutkującym naruszeniem stosunków wodnych ze szkoda dla gruntów sąsiednich, w tym zalewaniem okolicznych gruntów. Realizacja zabudowy i zagospodarowania terenów nie może naruszać przepisów m.in. ustawy prawo wodne, prawo budowane oraz prawo ochrony środowiska. Należy pamiętać, że zgodnie z ustawą prawo wodne właściciel gruntu nie może: 1) zmieniać kierunku i natężenia odpływu znajdujących się na jego gruncie wód opadowych lub roztopowych ani kierunku odpływu wód ze źródeł – ze szkodą dla gruntów sąsiednich; 2) odprowadzać wód oraz wprowadzać ścieków na grunty sąsiednie. W przypadku jeżeli spowodowane przez właściciela gruntu zmiany stanu wody na gruncie szkodliwie wpływają na grunty sąsiednie, wójt, burmistrz lub prezydent miasta, z urzędu lub na wniosek, w drodze decyzji, nakazuje właścicielowi gruntu przywrócić stanu poprzedniego lub wykonanie urządzeń zapobiegających szkodom, ustalając termin wykonania tych czynności.

Z uwagi na występujące gatunki roślin nie przewiduje się negatywnego wpływu planowanej zabudowy na florę. Należy domniemywać, że z nowym zagospodarowaniem terenów wprowadzone zostaną nasadzenia urozmaiconych gatunków roślin, które mogą przyczynić się do wzrostu bioróżnorodności.

Do czynników, które w sposób bezpośredni oddziałują na ludzi należy zaliczyć poziom hałasu, a także jakość środowiska w aspekcie estetycznym. Należy pamiętać, że hałas i wibracje są zanieczyszczeniami środowiska przyrodniczego charakteryzującymi się mnogością źródeł i powszechnością występowania. Odbieranie dźwięku jako uciążliwości i nazywanie go hałasem zależy od osobniczych właściwości i stanu psychicznego osoby, która jest na niego narażona. Do najbardziej uciążliwych źródeł hałasu w środowisku należy komunikacja drogowa. Główne czynniki mające wpływ na poziom emisji hałasu komunikacyjnego to:

- natężenie ruchu i udział pojazdów transportu ciężkiego w strumieniu wszystkich pojazdów;
- stan techniczny pojazdów;
- rodzaj nawierzchni dróg, których zły stan powoduje dodatkowe wstrząsy oraz zmniejsza płynność poruszających się pojazdów;
- organizacja ruchu drogowego.

W sąsiedztwie obszaru objętego projektem planu nie występują tereny chronione akustycznie w rozumieniu przepisów prawa (tereny wymienione w załączniku do rozporządzenia Ministra Środowiska z dnia 14 czerwca 2007 r. w sprawie dopuszczalnych poziomów hałasu w środowisku), dlatego też w projekcie planu nie ustalano dopuszczalnych poziomów hałasu w środowisku.

Projekt planu przewiduje zaopatrzenie w ciepło z indywidualnych źródeł ciepła produkujących energię ze źródeł odnawialnych takich jak: panele fotowoltaiczne, kolektory słoneczne, pompy ciepła oraz wykorzystanie konwencjonalnych indywidualnych źródeł ciepła o technologiach spalania paliw zapewniających zachowanie norm emisji określonych w przepisach odrębnych; ponadto w projekcie planu dopuszcza się realizację instalacji do produkcji energii ze źródeł odnawialnych takich jak: panele fotowoltaiczne i kolektory słoneczne montowane na dachach budynków oraz pompy ciepła na zasadach określonych w przepisach odrębnych. Wielkość emisji z systemów grzewczych będzie uzależniona od stosowanych nośników energii oraz jakości urządzeń grzewczych. Z uwagi na planowane rozwiązania w zakresie zaopatrzenia w ciepło nie przewiduje się wystąpienia zagrożeń mogących wpłynąć negatywnie na jakość powietrza ze strony emitorów stacjonarnych.

W przypadku konieczności usunięcia drzew lub krzewów z terenu nieruchomości zgodnie z art. 83a ustawy z dnia 16 kwietnia 2004 r. o ochronie przyrody zezwolenie

takie wydaje wójt, burmistrz albo prezydent miasta. Organ właściwy do wydania zezwolenia na usunięcie drzewa lub krzewu przed jego wydaniem dokonuje oględzin w zakresie występowania w ich obrębie gatunków chronionych, a w przypadku stwierdzenia, że usunięcie drzewa lub krzewu spowoduje naruszenie zakazów w stosunku do gatunków chronionych, postępowanie zawiesza się do czasu przedłożenia zezwolenia na czynności podlegające zakazom w stosunku do tych gatunków. Jednakże, zgodnie z art. 83f cytowanej ustawy, przepisów art. 83 nie stosuje się do:

- 1) krzewu albo krzewów rosnących w skupisku, o powierzchni do 25 m²;
- 2) krzewów na terenach pokrytych roślinnością pełniącą funkcje ozdobne, urządzonej pod względem rozmieszczenia i doboru gatunków posadzonych roślin, z wyłączeniem krzewów w pasie drogowym drogi publicznej, oraz na terenach zieleni;
- 3) drzew, których obwód pnia na wysokości 5 cm nie przekracza: a) 80 cm – w przypadku topoli, wierzb, klonu jesionolistnego oraz klonu srebrzystego, b) 65 cm – w przypadku kasztanowca zwyczajnego, robinii akacjowej oraz platanu klonolistnego, c) 50 cm – w przypadku pozostałych gatunków drzew;
3a) drzew lub krzewów, które rosną na nieruchomościach stanowiących własność osób fizycznych i są usuwane na cele niezwiązane z prowadzeniem działalności gospodarczej;
3b) drzew lub krzewów usuwanych w celu przywrócenia gruntów nieużytkowanych do użytkowania rolniczego;
- 4) drzew lub krzewów na plantacjach lub w lasach w rozumieniu ustawy z dnia 28 września 1991 r. o lasach;
- 5) drzew lub krzewów owocowych, z wyłączeniem rosnących lub na terenach zieleni;
- 6) drzew lub krzewów usuwanych w związku z funkcjonowaniem ogrodów botanicznych lub zoologicznych;
- 7) drzew lub krzewów usuwanych na podstawie decyzji właściwego organu z obszarów położonych między linią brzegu a wałem przeciwpowodziowym lub naturalnym wysokim brzegiem, w który wbudowano trasę wału przeciwpowodziowego, z wału przeciwpowodziowego i terenu w odległości mniejszej niż 3 m od stopy wału;
- 8) drzew lub krzewów, które utrudniają widoczność sygnalizatorów i pociągów, a także utrudniają eksploatację urządzeń kolejowych albo powodują tworzenie na torowiskach zasp śnieżnych, usuwanych na podstawie decyzji właściwego organu;
- 9) drzew lub krzewów stanowiących przeszkody lotnicze, usuwanych na podstawie decyzji właściwego organu;
- 10) drzew lub krzewów usuwanych na podstawie decyzji właściwego organu ze względu na potrzeby związane z utrzymaniem urządzeń melioracji wodnych szczegółowych;
- 11) drzew lub krzewów usuwanych z obszaru parku narodowego lub rezerwatu przyrody nieobjętego ochroną krajobrazową;
- 12) drzew lub krzewów usuwanych w ramach zadań wynikających z planu ochrony lub zadań ochronnych parku narodowego lub rezerwatu przyrody, planu ochrony parku krajobrazowego, albo planu zadań ochronnych lub planu ochrony dla obszaru Natura 2000;
- 13) prowadzenia akcji ratowniczej przez jednostki ochrony przeciwpożarowej lub inne właściwe służby ustawowo powołane do niesienia pomocy osobom w stanie nagłego zagrożenia życia lub zdrowia;
- 14) drzew lub krzewów stanowiących złomy lub wywroty usuwanych przez:
 - a) jednostki ochrony przeciwpożarowej, jednostki Sił Zbrojnych Rzeczypospolitej Polskiej, właścicieli urządzeń, o których mowa w art. 49 § 1 Kodeksu cywilnego, zarządców dróg, zarządców infrastruktury kolejowej, gminne lub powiatowe jednostki oczyszczania lub inne podmioty działające w tym zakresie na zlecenie gminy lub powiatu,
 - b) inne podmioty lub osoby, po przeprowadzeniu oględzin przez organ właściwy do wydania zezwolenia na usunięcie drzewa lub krzewu, potwierdzających, że drzewa lub krzewy stanowią złom lub wywrot;
- 15) drzew lub krzewów należących do gatunków obcych, określonych w przepisach wydanych na podstawie art. 120 ust. 2f.

W przypadku, o którym mowa w ust. 1 pkt 3a ustawy *o ochronie przyrody*, właściciel nieruchomości jest obowiązany dokonać zgłoszenia do organu, o którym mowa w art. 83a ust. 1, zamiaru usunięcia drzewa, jeżeli obwód pnia drzewa mierzonego na wysokości 5 cm przekracza: 1) 80 cm – w przypadku topoli, wierzb, klonu jesionolistnego oraz klonu srebrzystego; 65 cm – w przypadku kasztanowca zwyczajnego, robinii akacjowej oraz platanu klonolistnego; 3) 50 cm – w przypadku pozostałych gatunków drzew. Organ, o którym mowa w art. 83a ust. 1, może wnieść sprzeciw w przypadku: 1) lokalizacji drzewa: a) na nieruchomości wpisanej do rejestru zabytków, b) na terenie przeznaczonym w miejscowym planie zagospodarowania przestrzennego na zieleń lub chronionym innymi zapisami miejscowego planu zagospodarowania przestrzennego, c) na terenach objętych formami ochrony przyrody, o których mowa w art. 6 ust. 1 pkt 1–5; 2) spełnienia przez drzewo kryteriów, o których mowa w przepisach wydanych na podstawie art. 40 ust. 3.

Oddziaływania na środowisko występujące na etapie budowy i eksploatacji przedsięwzięć będą miały charakter określony w poniższej tabeli.

Typ oddziaływań	Etap budowy	Etap eksploatacji
Bezpośrednie	<ul style="list-style-type: none"> – Wzrost poziomu hałasu związanego z pracami budowlanymi. – Pylenie powierzchni odkrytych, miejsc składowania materiałów sypkich i obiektów w budowie. – Zanieczyszczenie powietrza spalinami. – Potencjalne zanieczyszczenie gruntów substancjami ropopochodnymi (potencjalne wycieki olejów silnikowych, paliwa). – Emisja odpadów budowlanych. – Zmniejszenie powierzchni biologicznie czynnej. 	<ul style="list-style-type: none"> – Wzrost poboru ilości wody i energii oraz ilości odprowadzanych ścieków sanitarnych. – Wzrost ilości wytwarzanych odpadów komunalnych. – Zmniejszenie powierzchni biologicznie czynnej.
Pośrednie	<ul style="list-style-type: none"> – Zwiększony ruch samochodowy na drodze gminnej. 	<ul style="list-style-type: none"> – Zwiększony ruch samochodowy na drodze gminnej.
Wtórne	<ul style="list-style-type: none"> – Nie występują lub brak znaczących oddziaływań. 	<ul style="list-style-type: none"> – Nie występują lub brak znaczących oddziaływań.
Skumulowane	<ul style="list-style-type: none"> – Możliwość równoległego prowadzenia prac budowlanych na terenach sąsiednich. – Zwiększony ruch samochodowy na drodze gminnej. 	<ul style="list-style-type: none"> – Zwiększony ruch samochodowy na drodze gminnej.
Krótkoterminowe	<ul style="list-style-type: none"> – Hałas budowlany. – Zanieczyszczenie powietrza. – Odpady budowlane. – Zwiększony ruch samochodowy na drodze gminnej. 	<ul style="list-style-type: none"> – Hałas związany z codziennym użytkowaniem. – Zwiększony ruch samochodowy na drodze gminnej.
Długoterminowe	<ul style="list-style-type: none"> – Zmniejszenie powierzchni biologicznie czynnej. 	<ul style="list-style-type: none"> – Zmniejszenie powierzchni biologicznie czynnej. – Generowanie odpadów. – Odprowadzanie ścieków sanitarnych. – Pobór wody do celów komunalnych. – Zwiększony ruch samochodowy na drodze gminnej.
Stałe	<ul style="list-style-type: none"> – Brak znaczących oddziaływań. 	<ul style="list-style-type: none"> – Hałas związany z codziennym użytkowaniem. – Zwiększony ruch samochodowy na drodze gminnej.

Chwilowe	<ul style="list-style-type: none"> – Powstanie odpadów budowlanych oraz nasypów gruntu z wykopów. – Zwiększony ruch samochodowy na drodze gminnej. 	– Hałas związany z codziennym użytkowaniem.
----------	--	---

W odniesieniu do poszczególnych elementów środowiska oddziaływania ustaleń projektu planu będą następujące:

Element środowiska	Etap budowy	Etap eksploatacji
Człowiek	– Oddziaływania będą bezpośrednie, krótkotrwałe, odwracalne.	– Oddziaływania będą zarówno czasowe jak i stałe, bezpośrednie.
Fauna	– Oddziaływania mało znaczące, krótkookresowe.	– Oddziaływania będą mało znaczące.
Flora	– Brak oddziaływań.	– Oddziaływania będą pozytywne.
Powierzchnia ziemi i warunki gruntowo – wodne	– Oddziaływania będą mało znaczące, bezpośrednie, krótkotrwałe.	– Oddziaływania będą stałe, bezpośrednie.
Wody	– Oddziaływania będą pośrednie i w małym stopniu oddziaływania.	– Oddziaływania będą pośrednie i w małym stopniu oddziaływania.
Powietrze	– Oddziaływania będą bezpośrednie, krótkookresowe, odwracalne.	– Oddziaływania będą krótkookresowe, pośrednie.
Hałas i wibracje	– Oddziaływania będą bezpośrednie, krótkookresowe, odwracalne.	– Oddziaływania będą bezpośrednie, zmienne w zależności od ruchu komunikacyjnego.
Zabytki i dobra kultury	– Brak oddziaływań.	– Brak oddziaływań.
Krajobraz	– Oddziaływania będą bezpośrednie, krótkookresowe.	– Oddziaływania będą bezpośrednie, nieodwracalne, długookresowe o małym stopniu oddziaływania.

10. ROZWIĄZANIA MAJĄCE NA CELU ZAPOBIEGANIE, OGRANICZANIE LUB KOMPENSACJĘ PRZYRODNICZĄ NEGATYWNYCH ODDZIAŁYWAŃ NA ŚRODOWISKO, MOGĄCYCH BYĆ REZULTATEM REALIZACJI PROJEKTU PLANU, W SZCZEGÓLNOŚCI NA CELE I PRZEDMIOT OCHRONY OBSZARU NATURA 2000 ORAZ INTEGRALNOŚĆ TEGO OBSZARU

Zgodnie z art. 3 ust. 8 ustawy z dnia 27 kwietnia 2001 r. *Prawo ochrony środowiska* pod pojęciem kompensacji przyrodniczej rozumie się zespół działań obejmujących w szczególności roboty budowlane, roboty ziemne, rekultywację gleby, zalesianie, zadrzewianie lub tworzenie skupień roślinności, prowadzących do przywrócenia równowagi przyrodniczej na danym terenie, wyrównania szkód dokonanych w środowisku przez realizację przedsięwzięcia i zachowanie walorów krajobrazowych. Podkreślić należy, że jak wynika z art. 75 ust. 3 tej ustawy, naprawienie wyrządzonych szkód, a w szczególności kompensację przyrodniczą należy dokonywać wówczas, gdy ochrona elementów przyrodniczych nie jest możliwa. Natomiast w świetle ustawy z dnia 16 kwietnia 2004 r. *o ochronie przyrody* przesłanką kompensacji przyrodniczej jest realizacja planu lub działań mogących znacząco negatywnie oddziaływać na cele ochrony obszaru Natura 2000 lub obszary znajdujące się na liście, o której mowa w art. 27 ust. 3 pkt 1, a jej wykonywanie ma na celu zapewnienie spójności i właściwego funkcjonowania obszarów Natura 2000 (art. 34).

Analizowany projekt miejscowego planu zagospodarowania przestrzennego nie zawiera rozwiązań stanowiących kompensację przyrodniczą, gdyż realizacja zapisów projektu planu może jedynie wpłynąć na zasoby przyrodnicze (elementy środowiska przyrodniczego), a nie wpłynie znacząco negatywnie na obszar Natura 2000.

11. ROZWIĄZANIA ALTERNATYWNE DO ROZWIĄZAŃ ZAWARTYCH W PROJEKCIE PLANU WRAZ Z UZASADNIENIEM ICH WYBORU ORAZ OPIS METOD DOKONANIA OCENY PROWADZĄCEJ DO TEGO WYBORU ALBO WYJAŚNIENIE BRAKU ROZWIĄZAŃ ALTERNATYWNYCH, W TYM WSKAZANIA NAPOTKANYCH TRUDNOŚCI WYNIKAJĄCYCH Z NIEDOSTATKÓW TECHNIKI LUB LUK WE WSPÓŁCZESNEJ WIEDZY

Zgodnie z art. 51 ust. 2 pkt. 3 b ustawy z dnia 3 października 2008 r. *o udostępnieniu informacji o środowisku i jego ochronie, udziale społeczeństwa w ochronie środowiska oraz o ocenach oddziaływania na środowisko* rozwiązania alternatywne do rozwiązań zawartych w projektowanym dokumencie przedstawia się wówczas, gdy wynika to z potrzeby ochrony obszaru Natura 2000 i jego integralności. Z analizy dokumentów i materiałów wynika, że kierunki zagospodarowania przestrzennego określone w projekcie planu miejscowego, nie będą oddziaływały znacząco negatywnie na obszar Natura 2000, dlatego też nie przedstawia się w tym zakresie rozwiązań alternatywnych.

12. PODSUMOWANIE I WNIOSKI

Rozwiązania przyjęte w analizowanym projekcie planu wprowadzają sposób zagospodarowania nawiązujący do sposobu zagospodarowania terenu określonego w obowiązującym planie miejscowym oraz terenów położonych w sąsiedztwie, dlatego też, w wyniku właściwej realizacji ustaleń projektu planu nie przewiduje znaczącego negatywnego oddziaływania na środowisko oraz powstawania w przyszłości sytuacji problemowych.

W celu minimalizacji wpływu nowych sposobów zagospodarowania na środowisko zaleca się przeprowadzenie następujących działań.:

- W czasie prowadzenia prac budowlanych należy prowadzić właściwą gospodarkę odpadami tj.: zapewnić odpowiednią ilość pojemników na odpady, prowadzić segregację odpadów, z wyszczególnieniem odpadów niebezpiecznych.
- W trakcie prac budowlanych wierzchnią urodzajną warstwę ziemi zaleca się składować osobno, a po zakończeniu prac budowlanych rozplantować na powierzchni gruntu i uporządkować teren.
- Prace budowlane powinny być prowadzone zgodnie z założeniami dobrych praktyk tj.: właściwa organizacja i lokalizacja zaplecza technicznego budowy, stosowanie technik i technologii minimalizujących uciążliwości środowiskowe (stosowanie maszyn i urządzeń sprawnych technicznie i spełniające obowiązujące standardy), przestrzeganie przepisów BHP i przeciwpożarowych, uporządkowanie i zrekultywowanie zajętego terenu po zakończeniu prac budowlanych itp.

Z punktu widzenia skutków ustaleń projektu planu dla środowiska, a w szczególności warunków użytkowników, przy założeniu zastosowania rozwiązań ochronnych i sformułowanych zasadach zagospodarowania, nie ma podstaw do kwestionowania proponowanych rozwiązań i ustaleń zawartych w dokumencie.

13. STRESZCZENIE W JĘZYKU NIESPECJALISTYCZNYM

Prognoza oddziaływania na środowisko powstała dla potrzeb projektu miejscowego planu zagospodarowania przestrzennego obszaru określonego załącznikiem graficznym do Uchwały Nr XL/401/2018 z dnia 27 sierpnia 2018 r. Rady Gminy Stawiguda w sprawie przystąpienia do opracowania miejscowego planu zagospodarowania przestrzennego terenów zabudowy usługowej położonych w obrębie Stawiguda, gmina Stawiguda. Zgodnie z art. 17 pkt 4 ustawy z dnia 27 marca 2003 r. o planowaniu i zagospodarowaniu przestrzennym (Dz. U. z 2018 r. poz. 1945) wójt gminy po podjęciu przez radę gminy uchwały o przystąpieniu do sporządzenia planu miejscowego, sporządza projekt planu (...) wraz z prognozą oddziaływania na środowisko.

Prognoza oddziaływania na środowisko jest elementem strategicznej oceny oddziaływania na środowisko, o której mowa w ustawie o z dnia 3 października 2008 r.

o udostępnianiu informacji o środowisku i jego ochronie, udziale społeczeństwa w ochronie środowiska oraz o ocenach oddziaływania na środowisko (t.j. Dz. U. z 2018 r. poz. 2081). Zgodnie z art. 46 pkt 1 w/w ustawy projekt planu zagospodarowania przestrzennego wymaga przeprowadzenia strategicznej oceny oddziaływania na środowisko. W myśl art. 51 ust. 1 cytowanej ustawy organ opracowujący projekt planu sporządza prognozę oddziaływania na środowisko.

Niniejsza Prognoza oddziaływania na środowisko projektu miejscowego planu zagospodarowania przestrzennego terenów zabudowy usługowej i produkcyjnej położonych przy ulicy Jarzębinowej w obrębie Stawiguda, gmina Stawiguda odnosi się do terenu objętego obowiązującymi planami miejscowymi tj.: „Miejscowy plan zagospodarowania przestrzennego dla terenów działalności gospodarczej w obrębie Stawiguda, gmina Stawiguda” uchwalony Uchwałą Nr XXI/157/04 z dnia 30 września 2004 roku, „Miejscowy plan zagospodarowania przestrzennego terenów zabudowy usługowej położonych w obrębie Stawiguda, gmina Stawiguda” uchwalony Uchwałą Nr XXIX/211/10 z dnia 25 marca 2010 roku.

Teren objęty projektem planu położony jest w miejscowości Stawiguda, w sąsiedztwie terenów zabudowanych i zagospodarowanych przeznaczonych na cele usługowe i produkcyjne. Teren stanowi własność prywatną i jest położony przy publicznej drodze gminnej wzdłuż której przebiegają sieci infrastruktury technicznej. Teren w zakresie infrastruktury technicznej wyposażony jest w niezbędne sieci, w tym wodociągową, kanalizację sanitarną i elektroenergetyczną, natomiast w zakresie komunikacji obsługiwany jest z drogi gminnej. Celem projektu planu jest określenie nowego sposobu zagospodarowania terenu zgodnie z faktycznym jego stanem zagospodarowania (m.in. brak zbiornika wodnego).

Ustalenia projektu planu zostały sformułowane w trzech rozdziałach, z czego w niniejszym opracowaniu omówiono dwa pierwsze; ostatni, trzeci zawiera przepisy końcowe, które nie odnoszą się do możliwych oddziaływań ustaleń projektu planu na środowisko. Kolejnymi opisanymi rozdziałami dokumentu są:

- Rozdział I – Ustalenia ogólne – dotyczące całego terenu, zawierający:
 - przedmiot ustaleń planu,
 - definicje terminów i pojęć zastosowanych w treści ustaleń,
 - ustalenie zakresu rysunku planu,
 - ustalenia zasad zagospodarowania na całym obszarze objętym planem, w tym:
 - zasady ochrony i kształtowania ładu przestrzennego,
 - zasady ochrony środowiska, przyrody i krajobrazu,
 - zasady kształtowania krajobrazu,
 - zasady ochrony dziedzictwa kulturowego i zabytków, w tym krajobrazów kulturowych oraz dóbr kultury współczesnej,
 - wymagania wynikające z potrzeb kształtowania przestrzeni publicznych,
 - zasady kształtowania zabudowy oraz wskaźniki zagospodarowania terenu,
 - ustalenia dotyczące granic i sposobów zagospodarowania terenów lub obiektów podlegających ochronie, na podstawie odrębnych przepisów, terenów górniczych, a także obszarów szczególnego zagrożenia powodzią, obszarów osuwania się mas ziemnych, krajobrazów priorytetowych określonych w audycie krajobrazowym oraz w planach zagospodarowania przestrzennego województwa,
 - szczegółowe zasady i warunki scalania i podziału nieruchomości objętych planem miejscowym,
 - szczególne warunki zagospodarowania terenów oraz ograniczenia w ich użytkowaniu, w tym zakaz zabudowy,
 - zasady modernizacji, rozbudowy i budowy systemów infrastruktury technicznej,
 - zasady modernizacji, rozbudowy i budowy systemów komunikacji,
 - sposób i termin tymczasowego zagospodarowania, urządzania i użytkowania terenów,
 - stawki procentowe, na podstawie których ustala się opłatę, o której mowa w art. 36 ust. 4 ustawy o planowaniu i zagospodarowaniu przestrzennym,
 - zadania własne gminy z zakresu infrastruktury technicznej,
 - inwestycje celu publicznego o znaczeniu lokalnym,

- inwestycje celu publicznego o znaczeniu ponadlokalnym.
- Rozdział II – Ustalenia szczegółowe dotyczące poszczególnych terenów elementarnych.
- Rozdział III – Ustalenia końcowe.

W granicach obszaru objętego projektem planu tereny elementarne przeznaczono pod:

- Zabudowę usługową i produkcyjną (UP.01, UP.02)
- Lasy (ZL.01)
- Drogę publiczną (KD.01).
- Drogę wewnętrzną (KDW.01).

W granicach wydzielonych terenów elementarnych określono przeznaczenie podstawowe i uzupełniające terenu, które zdefiniowane są następująco:

- przeznaczenie podstawowe – oznacza przeznaczenie, które przeważa na danym terenie elementarnym, zarówno w zakresie wykorzystania powierzchni terenu jak i kubatury;
- przeznaczenie uzupełniające – oznacza inne rodzaje przeznaczenia niż podstawowe, które uzupełniają lub wzbogacają przeznaczenie podstawowe.

W punkcie 1.3.3 w formie tabelarycznej zestawiono szczegółowe warunki kształtowania zabudowy i zagospodarowania, które wpływają na jakość środowiska w wyznaczonych terenach dla których określono rodzaj i zakres obowiązujących standardów środowiska. Ponadto na terenach przeznaczonych pod zabudowę wprowadzono uregulowania w zakresie:

- zasad i warunków podziału terenu,
- nieprzekraczalnej linii zabudowy,
- wysokości zabudowy,
- geometrii dachów i kolorystyki,
- sposobu dojazdu.

W granicach obszaru objętego projektem planu przewiduje się wprowadzenie następujących ustaleń mających wpływ na jakość środowiska:

- Wprowadzeniu zapisu, że teren objęty planem położony jest na Obszarze Chronionego Krajobrazu Doliny Pasłęki, na którym obowiązują przepisy w sprawie w/w obszaru chronionego krajobrazu, w tym w szczególności zakazy i odstępowania od zakazów.
- Wprowadzeniu zapisu, że na terenie planu zlokalizowane są dwa stanowiska archeologiczne ujęte w systemie AZP oznaczone na rysunku planu – zlokalizowane na terenach elementarnych oznaczonych symbolami UP.01 i KDW.01 (obręb: Stawiguda, miejscowość: Stawiguda, działki nr 24/26 i 24/32) objęte ochroną konserwatorską na podstawie przepisów o ochronie zabytków i opiece nad zabytkami.
- Ustaleniu zakazu lokalizacji przedsięwzięć zaliczanych do mogących zawsze znacząco oddziaływać na środowisko w rozumieniu przepisów o ochronie środowiska, z wyjątkiem inwestycji celu publicznego.
- Dopuszczeniu lokalizacji przedsięwzięć zaliczanych do mogących potencjalnie znacząco oddziaływać na środowisko w rozumieniu przepisów o ochronie środowiska na zasadach określonych w przepisach odrębnych.
- Ustaleniu nakazu projektowania i realizowania zabudowy oraz zagospodarowania terenu z zachowaniem istniejących urządzeń melioracyjnych, a w przypadku kolizji projektowanej oraz realizowanej zabudowy i zagospodarowania terenu z istniejącymi urządzeniami melioracyjnymi nakazie ich przebudowania na zasadach określonych w przepisach odrębnych.
- Wprowadzeniu zapisu, że w granicach planu występują skomplikowane i złożone warunki gruntowe i przed przystąpieniem do prac projektowych lub budowlanych należy postępować zgodnie z przepisami odrębnymi.
- Wprowadzeniu zapisu, że w granicach planu wyznaczono tereny lasów oznaczone symbolem ZL.01 obejmujące grunty leśne (Ls – lasy) na których obowiązuje zakaz zabudowy.
- Ustaleniu zakazu wykonywania nawierzchni z żużlu i gruzu budowlanego.
- Ustaleniu zaopatrzenia w wodę z sieci wodociągowej na zasadach określonych w przepisach odrębnych; dopuszczeniu zaopatrzenia w wodę do celów technologicznych i przeciwpożarowych z indywidualnego ujęcia własnego.

- Ustaleniu odprowadzania ścieków sanitarnych do sieci kanalizacji sanitarnej na zasadach określonych w przepisach odrębnych.
- Ustaleniu odprowadzenia wód opadowych i roztopowych z nawierzchni uszczelnionych dróg, parkingów i placów manewrowych zgodnie z przepisami odrębnymi, a z powierzchni dachów do gruntu lub zagospodarowanie w granicach własnych lub terenu do którego inwestor posiada tytuł prawny bez szkody dla gruntów sąsiednich zgodnie z przepisami odrębnymi; dopuszczeniu odprowadzania wód opadowych i roztopowych do sieci kanalizacji deszczowej zgodnie z przepisami odrębnymi oraz zrzutu wód opadowych i roztopowych do zbiorników przeciwpożarowych w granicach terenów elementarnych oznaczonych symbolami UP na zasadach określonych w przepisach odrębnych.
- Ustaleniu zaopatrzenia w energię elektryczną z sieci elektroenergetycznej na zasadach określonych w przepisach odrębnych.
- Ustaleniu zaopatrzenia w gaz z sieci gazowej na zasadach i warunkach określonych w przepisach odrębnych.
- Ustaleniu warunków wyposażenia w sieć telekomunikacyjną na zasadach określonych w przepisach odrębnych..
- Ustaleniu, że zaopatrzenie w ciepło z indywidualnych źródeł ciepła produkujących energię ze źródeł odnawialnych takich jak: panele fotowoltaiczne, kolektory słoneczne, pompy ciepła; dopuszcza się wykorzystanie konwencjonalnych indywidualnych źródeł ciepła o technologiach spalania paliw zapewniających zachowanie norm emisji określonych w przepisach odrębnych.
- Wprowadzeniu zapisu, że dopuszcza się realizację instalacji do produkcji energii ze źródeł odnawialnych takich jak: panele fotowoltaiczne i kolektory słoneczne montowane na dachach budynków oraz pompy ciepła na zasadach określonych w przepisach odrębnych.
- Ustaleniu, że gospodarkę odpadami stałymi należy realizować zgodnie z przepisami odrębnymi, w tym zasadami określonymi w regulaminie utrzymania czystości i porządku w gminie.
- Ustaleniu zakazu unieszkodliwiania odpadów w granicach własnych działki lub terenu elementarnego.

W ustaleniach dotyczących modernizacji, rozbudowy i budowy systemów komunikacji określono, że główny układ komunikacyjny łączący obszar planu z terenami sąsiednimi stanowi przebiegająca wzdłuż południowo-wschodniej i wschodniej granicy planu droga gminna nr 162100N – ulica Jarzębinowa (położona poza planem).

Na obszarze objętym projektem planu nie przewiduje się realizacji zadań własnym gminy z zakresu infrastruktury technicznej oraz inwestycji celu publicznego o znaczeniu lokalnym i ponadlokalnym.

W punkcie 1.4 prognozy przedstawiono w formie tabelarycznej zmiany w zagospodarowaniu obszaru tj.: różnice pomiędzy obowiązującymi planami, a projektem omawianego planu.

W punkcie 1.5 prognozy dokonano analizy odniesienia projektu planu miejscowego do dokumentów opracowywanych na poziomie wojewódzkim, powiatowym i gminnym oraz w punkcie 8 prognozy do dokumentów opracowywanych na szczeblu międzynarodowym, wspólnotowym i krajowym.

Określając wpływ oddziaływania projektu planu na środowisko wykorzystano następujące metody prognozowania:

- badania terenowe,
- analizy dostępnych materiałów kartograficznych,
- analizy literatury i dostępnych materiałów źródłowych,
- analizy dokumentacji fotograficznych.

Inwentaryzację przyrodniczą występujących gatunków flory, fauny i grzybów oparto na badaniach terenowych.

Przy opracowywaniu Prognozy zastosowano metodę macierzy interakcji określającą wpływ ustaleń realizacji projektu planu na stan środowiska i zdrowie ludzi. Dla terenów wydzielonych w projekcie planu i oznaczonych symbolami zgodnie z przyjętą klasyfikacją strefową utworzono tabele, w których zawarto charakterystykę obecnego stanu zagospodarowania terenu i przyjęto dla niego w analizowanym projekcie planu ustalenia oraz analizę skutków realizacji dla środowiska. W tabelach umieszczono tylko te

ustalenia, które będą miały jakieś skutki dla środowiska, a ich treść nie jest cytowana dosłownie. Pierwsze kolumny tabel obejmują opisane w pierwszej części prognozy elementy środowiska, na które mogą mieć wpływ ustalenia projektu planu, a następnie opis skutków tego wpływu w podziale na:

- pozytywne – realizacja ustaleń projektu planu ma pozytywny wpływ na analizowany element środowiska,
- obojętne – realizacja ustaleń projektu planu nie wpływa w sposób zauważalny na analizowany element środowiska,
- negatywne – realizacja ustaleń projektu planu ma negatywny wpływ na analizowany element środowiska.

Oznaczenie symbolem „X” w wierszu elementu środowiska oznacza brak wpływu analizowanych ustaleń na ten element.

Należy podkreślić, iż niezależnie od ustalonych funkcji obszaru i projektowanej zabudowy nie mogą one spowodować istotnego pogorszenia stanu środowiska (w stopniu naruszającym obowiązujące standardy).

Punktem wyjściowy do prognozowania zmian w środowisku w wyniku realizacji zapisów ustaleń projektu planu jest przedstawienie w punkcie 5 prognozy istniejącego stanu środowiska. Teren objęty opracowaniem położony jest przy ulicy Jarzębinowej w Stawigudzie stanowiącej jego wschodnią granicę. Od strony południowej obszar graniczy z terenem zniwelowanym przeznaczonym pod zabudowę usługową; od strony zachodniej obszar ogranicza kompleks leśny; od strony północnej obszar graniczy z gruntami rolnymi odłogowanymi. W sąsiedztwie terenu objętego opracowaniem zlokalizowane są obiekty usługowe, magazynowe i produkcyjne.

Obszar objęty opracowaniem położony jest rejonie wodnym Dolnej Wisły, w Obszarze Dorzecza Wisły dla którego opracowano Plan gospodarowania wodami na obszarze dorzecza Wisły (Dz.U. z 2016 r. poz. 1911). Obszar opracowania położony jest w zasięgu jednolitej części wód podziemnych PLGW200019, dla której ocena zagrożenia nieosiągnięcia dobrego stanu ilościowego i jakościowego jako niezagrożona. Obszar leży w zasięgu rzecznej jednolitej części wód powierzchniowych PLRW20001856139 *Pasłęka do wypływu z jeziora Sarąg*. Aktualny stan JCW określany jest jako zły, a ocena nieosiągnięcia celów środowiskowych jako zagrożona. Jednolita część wód powierzchniowych charakteryzuje się dobrym potencjałem ekologicznym i dobrym stanem chemicznym. Dla JCWP PLRW20001856139 wprowadzono odstępstwo polegające na przedłużeniu terminu osiągnięcia celu do 2027 roku z powodu braku możliwości technicznych. W zlewni JCWP występuje presja komunalna. W programie działań zaplanowano działania podstawowe, obejmujące uporządkowanie gospodarki ściekowej, które nie są wystarczające, aby zredukować tą presję w zakresie wystarczającym dla osiągnięcia dobrego stanu. W związku z powyższym wskazano również działanie uzupełniające, obejmujące przeprowadzenie pogłębionej analizy presji w celu zaplanowania działań ukierunkowanych na redukcję fosforu. Z uwagi jednak na czas niezbędny dla wdrożenia działań, a także okres niezbędny aby wdrożone działania przyniosły wymierne efekty, dobry stan będzie mógł być osiągnięty do roku 2027. W granicach obszaru opracowania nie występują ciek i zbiorniki wodne stanowiące wody powierzchniowe. Zgodnie z informacjami znajdującymi się na stronach internetowych Państwowego Instytutu Geologicznego oraz Państwowej Służby Hydrogeologicznej teren objęty opracowaniem znajdują się poza zasięgiem Głównych Zbiorników Wód Podziemnych.

Na obszarze objętym opracowaniem nie występują złoża kopalin oraz tereny górnicze w rozumieniu prawa geologicznego i górniczego.

W nawiązaniu do ustawy z dnia 16 kwietnia 2004 r. o ochronie przyrody obszar objętym projektem planu znajduje się w granicach OCHK Dolina Pasłęki.

W znacznej mierze obszar objęty opracowaniem jest przekształcony i pozbawiony roślinności z uwagi na trwające prace budowlane. Jedynie na części działki 24/32 występują zbiorowiska półnaturalnej roślinności trawiastej, miejscami z roślinnością ruderalną i pojedynczymi samosiewami drzew gatunku brzoza brodawkowata i sosna zwyczajna w wieku ok. 2-5 lat na usunięcie których nie jest wymagane zezwolenie; ponadto w części północno-zachodniej znajduje się fragment zieleni leśnej wchodzącej w skład większego kompleksu leśnego. W czasie wizji stwierdzono występowanie roślin tj.: bluszcz kurdybanek (*Glechoma hederacea*), babka zwyczajna (*Plantago major*),

mniszek pospolity (*Taraxacum officinale*), żóltlica owłosiona (*Galinsoga ciliata*), perz właściwy (*Elymus repens*), wiechlinia roczna (*Poa annua*), koniczyna łąkowa (*Trifolium pratense*), fiołek polny (*Viola arvensis*), mietlica pospolita (*Agrostis capillaris*), wiechlinia roczna (*Poa annua*), klon pospolity (*Acer platanoides* L.), sosna zwyczajna (*Pinus sylvestris* L.), dąb (*Quercus* L.), brzoza brodawkowata (*Betula pendula* Roth), jesion wyniosły (*Fraxinus excelsior* L.), lipa drobnolistna (*Tilia cordata* Mill.). W czasie wizji nie stwierdzono występowania gatunków chronionych roślin, grzybów i porostów.

W granicach terenu nie obserwowano żadnych gatunków zwierząt z uwagi na trwające prace budowlane oraz sąsiednią zabudowę usługową.

W przypadku braku realizacji przedmiotowego projektu planu teren zostanie zagospodarowany zgodnie z wydanymi pozwoleniami na budowę oraz ustaleniami obowiązujących miejscowych planów zagospodarowania przestrzennego.

Z uwagi na skalę opracowania oraz położenie terenu w odległości około 80 km na południe od północnej granicy kraju w wyniku realizacji ustaleń projektu planu nie prognozuje się możliwości wystąpienia transgranicznych oddziaływań na środowisko.

Rozwiązania przyjęte w analizowanym projekcie planu wprowadzają sposób zagospodarowania nawiązujący do sposobu zagospodarowania terenu określonego w obowiązującym planie miejscowym oraz terenów położonych w sąsiedztwie, dlatego też, w wyniku właściwej realizacji ustaleń projektu planu nie przewiduje znaczącego negatywnego oddziaływania na środowisko oraz powstawania w przyszłości sytuacji problemowych.

W celu minimalizacji wpływu nowych sposobów zagospodarowania na środowisko zaleca się przeprowadzenie następujących działań.:

- W czasie prowadzenia prac budowlanych należy prowadzić właściwą gospodarkę odpadami tj.: zapewnić odpowiednią ilość pojemników na odpady, prowadzić segregację odpadów, z wyszczególnieniem odpadów niebezpiecznych.
- W trakcie prac budowlanych wierzchnią urodzajną warstwę ziemi zaleca się składować osobno, a po zakończeniu prac budowlanych rozplantować na powierzchni gruntu i uporządkować teren.
- Prace budowlane powinny być prowadzone zgodnie z założeniami dobrych praktyk tj.: właściwa organizacja i lokalizacja zaplecza technicznego budowy, stosowanie technik i technologii minimalizujących uciążliwości środowiskowe (stosowanie maszyn i urządzeń sprawnych technicznie i spełniające obowiązujące standardy), przestrzeganie przepisów BHP i przeciwpożarowych, uporządkowanie i zrekultywowanie zajętego terenu po zakończeniu prac budowlanych itp.

Z punktu widzenia skutków ustaleń projektu planu dla środowiska, a w szczególności warunków użytkowników, przy założeniu zastosowania rozwiązań ochronnych i sformułowanych zasadach zagospodarowania, nie ma podstaw do kwestionowania proponowanych rozwiązań i ustaleń zawartych w dokumencie.

Analizowany projekt miejscowego planu zagospodarowania przestrzennego nie zawiera rozwiązań stanowiących kompensację przyrodniczą ani rozwiązań alternatywnych, gdyż realizacja zapisów projektu planu nie wpłynie negatywnie na obszar Natura 2000.

Paweł Jabłoński
ul. Nasienna 19
10-816 Olsztyn

O Ś W I A D C Z E N I E

Oświadczam, że spełniam wymagania o których mowa w art. 74a ust. 2 ustawy z dnia z dnia 03 października 2008 r. *o udostępnianiu informacji o środowisku i jego ochronie, udziale społeczeństwa w ochronie środowiska oraz o ocenach oddziaływania na środowisko* (tekst jedn. Dz. U. z 2018 r. poz. 2081 ze zm.).

Jednocześnie oświadczam, że jestem świadomy odpowiedzialności karnej za złożenie fałszywego oświadczenia.

SPECJALISTA W ZAKRESIE
KSZTAŁTOWANIA I OCHRONY ŚRODOWISKA
Paweł Jabłoński
mgr inż. Paweł Jabłoński

.....
podpis