

Aktualizacja koncepcji rozwoju komunikacji publicznej na terenie Gminy Stawiguda

Stawiguda

Marzec 2019 r.

- *GF Transport Consulting Krzysztof Zienkiewicz*

Spis treści:

- **Gmina Stawiguda – położenie** str.3
- **Demografia gminy Stawiguda** str.4
- **Przedsiębiorcy** str.7
- **Mobilność mieszkańców gminy Stawiguda** str.11
- **Analiza sytuacji transportu zbiorowego na terenie gminy Stawiguda** str.11
- **Analiza obowiązujących rozkładów jazdy na terenie gminy Stawiguda realizowanych przez przewoźników prywatnych** str.16
- **Plan rozwoju komunikacji publicznej na terenie Gminy Stawiguda.** str.20
- **Wnioski** str.29

I. Gmina Stawiguda – położenie.

Gmina Stawiguda położona jest w północnej Polsce, w powiecie olsztyńskim w województwie Warmińsko – Mazurskim. Sąsiaduje z czterema gminami tj: Gietrzwałd, Olsztyn, Olsztynek, Purda. Największym sąsiadem jest Gmina Olsztyn, z którym gmina Stawiguda graniczy od strony północnej.

Gmina podzielona jest na 13 sołectw: Bartąg, Bartązek, Dorotowo, Gągławki, Gryżliny, Jaroty, Majdy – Kręsk, Miodówko – Zezuj, Pluski – Rybaki, Ruś, Stawiguda, Tomaszkowo, Wymój.

Przez gminę bezpośrednio przebiega droga krajowa nr 51, biegnąca z Olsztyńka do przejścia granicznego z Federacją Rosyjską w Bezledach. Droga 51 prowadzi również przez stolicę województwa, miasto Olsztyn. Jest to jeden z ważniejszych szlaków komunikacyjnych w województwie Warmińsko – Mazurskim. Droga ta stanowi również trzon komunikacyjny w dojazdach mieszkańców gminy do Olsztyna. Sytuacja ta ulegnie zmianie po wybudowaniu obwodnicy dla miasta Olsztyna, która stanowić będzie integralną część drogi krajowej nr 16. Po jej uruchomieniu, ulegną zmianie zachowania transportowe mieszkańców gminy Stawiguda, jak również gmin ościennych.

Gmina Stawiguda jest dobrze skomunikowana z miastami. Przez gminę przebiega linia kolejowa łącząca Warszawę z Olsztynem. Przystanki kolejowe zlokalizowane są w następujących miejscowościach: Gryżliny, Stawiguda, Gągławki, Bartąg. Jednak główna obsługa komunikacyjna przypada na komunikacje autobusową realizowaną przez przewoźników prywatnych.

Gmina Stawiguda zajmuje 225,52 km kw. Powierzchni. Charakterystyka gruntów (dane z ewidencji gruntów, Starostwo Powiatowe w Olsztynie stan z dnia 1.01.2015 r.) w gminie przedstawia się następująco:

- użytki rolne – 4960 ha;
- grunty leśne oraz zadrzewione i zakrzewione – 12 670 ha;
- grunty zabudowane i zurbanizowane – 1 024 ha;
- grunty pod wodami – 3 172 ha.

Układ przestrzenny Gminy Stawiguda można podzielić na trzy obszary:

1. Miejscowości znajdujące się najbliżej granic administracyjnych Olsztyna
2. Wieś Stawiguda z okolicznymi miejscowościami
3. Rozległe tereny leśne, na których znajdują się niewielkie miejscowości.

Trzy układy przestrzenne stanowią pewnego rodzaju specyfikę występującą w obrębie dużych miast, które to rozlewają się na tereny sąsiednich gmin. Rodzi to szeroki wachlarz problemów i wyzwań z jakimi muszą się zmierzyć władze Gminy Stawiguda.

Największym problemem do rozwiązania jest sprawa rozwoju sprawnej komunikacji, która powinna zaspokoić podstawowe potrzeby komunikacyjne.

II. Demografia gminy Stawiguda

Gminę Stawiguda w dniu 31 grudnia 2018 r zamieszkiwało 9867 mieszkańców. Tabela nr 1 Przedstawia liczbę stałych mieszkańców poszczególnych miejscowości na przestrzeni lat 2000 – 2018.

Tabela nr 1

Miejscowość:	2010	2011	2012	2013	2014	2015	2016	2017	2018
Bartąg	863	953	1106	1186	1315	1442	1664	1780	2167
Bartązek	299	318	325	325	324	325	318	319	324
Dorotowo	358	391	419	441	445	472	482	500	519
Gągławki	256	259	264	261	259	257	258	259	262
Gryżliny	557	561	552	549	550	554	556	560	566
Jaroty	566	715	833	1012	1058	1183	1394	1675	1945
Kręsk	26	26	26	24	24	25	25	21	22
Majdy	115	125	131	137	144	140	146	146	147
Miodówko	138	143	139	138	140	149	152	145	142
Pluski	325	330	353	342	337	338	335	332	334
Rybaki	49	49	46	45	45	44	44	43	43
Ruś	423	440	456	449	456	459	458	458	479

Stawiguda	1688	1719	1763	1824	1832	1840	1846	1886	1907
Tomaszkowo	545	584	622	639	638	666	685	699	728
Wymój	183	185	198	204	211	213	213	216	226
Zezuj	18	18	19	18	18	17	18	17	15
Zielonowo	25	25	26	26	26	27	27	27	34
Binduga	1	1	1	1	1	1	1	1	1
Zazdrość	11	9	9	9	9	8	8	8	8
RAZEM:	6445	6848	7242	7696	7832	8160	8630	9092	9869

Dane zawarte w tabeli wskazują wzrost liczby ludności gminy Stawiguda. Na przestrzeni 18 lat liczba zameldowanych mieszkańców potroiła się. Najdynamiczniej liczba mieszkańców przybywała w miejscowościach bezpośrednio graniczącymi z gminą Olsztyn. Najbardziej spektakularny wzrost zauważalny jest w miejscowości Jaroty. W 2000 r miejscowość zamieszkiwało zaledwie 27 osób, w 2010 liczba mieszkańców wynosiła 566 osób, zaś w 2018 już 1945 mieszkańców. Równie dynamiczny wzrost odnotowano w miejscowości Bartąg. W 2000 roku miejscowość zamieszkiwało 493 mieszkańców, w 2016 Bartąg liczył 1320 mieszkańców zaś na koniec 2018 liczba mieszkańców wynosiła już 2167. Równie duży wzrost zanotowały miejscowości Stawiguda oraz Tomaszkowo ale nie tak dynamiczny jak Jaroty i Bartąg, których liczbę nowych mieszkańców napędza budownictwo wielorodzinne. W miejscowościach położonych w południowej części gminy oraz oddalonych od granicy z DK 51, oraz granicy miasta liczba mieszkańców wzrosła nieznacznie lub pozostała na podobnym poziomie. Należy zauważyć, że wzrost liczby mieszkańców miejscowości graniczących z gminą Olsztyn wymusza określone kierunki migracji związanej z pracą i szkołą pomiędzy gminami. Gmina Stawiguda ma dodatni przyrost naturalny wynoszący 114. Odpowiada to przyrostowi naturalnemu 13,09 na 1000 mieszkańców gminy Stawiguda. W 2017 roku urodziło się 158 dzieci, w tym 44,3% dziewczynek i 55,7% chłopców. Średnia waga noworodków to 3 421 gramów. Współczynnik dynamiki demograficznej, czyli stosunek liczby urodzeń żywych do liczby zgonów wynosi 1,15 i jest znacznie większy od średniej dla województwa oraz znacznie większy od współczynnika dynamiki demograficznej dla całego kraju.

III. Przedsiębiorcy

W gminie Stawiguda na koniec roku 2017 zarejestrowanych było 1 286 podmiotów gospodarczych, z czego 1 071 stanowiły osoby fizyczne prowadzące działalność gospodarczą. W tymże roku zarejestrowano 127 nowych podmiotów, a 93 podmioty zostały wyrejestrowane. Na przestrzeni lat 2009-2017 najczęściej (127) podmiotów zarejestrowano w roku 2017, a najmniej (97) w roku 2009. W tym samym okresie najczęściej (93) podmiotów wykreślono z rejestru REGON w 2017 roku, najmniej (51) podmiotów wyrejestrowano natomiast w 2009 roku. Według danych z rejestru REGON wśród podmiotów posiadających osobowość prawną w gminie Stawiguda najczęściej (78) jest stanowiących spółki handlowe z ograniczoną odpowiedzialnością. Wśród osób fizycznych prowadzących działalność gospodarczą w gminie Stawiguda najczęściej deklarowanymi rodzajami przeważającej działalności są Handel hurtowy i detaliczny; naprawa pojazdów samochodowych, włączając motocykle (19.2%) oraz Działalność profesjonalna, naukowa i techniczna (17.5%) Ważnym czynnikiem jest również czynnik demograficzny. Gminę zamieszkują ludzie młodzi i dobrze wykształceni. Aż 64,7% mieszkańców gminy Stawiguda jest w wieku produkcyjnym, 22,4% w wieku przedprodukcyjnym, a 12,9% mieszkańców jest w wieku poprodukcyjnym.* Dziewiętnaście wiodących firm zlokalizowanych w Gminie Stawiguda zatrudnia ponad 700 pracowników.

Gmina Stawiguda od wielu lat stwarza dogodne warunki dla rozwoju gospodarczego. Gmina od wielu lat oferuje potencjalnym inwestorom - przedsiębiorcom zwolnienia z tytułu podatku od nieruchomości w postaci pomocy de minimis. Okres zwolnienia uzależniony jest od rodzaju inwestycji oraz liczby utworzonych miejsc pracy. Sami przedsiębiorcy również chętnie wskazują gminę Stawigudę jako miejsce przyjazne przedsiębiorcom zarówno pod względem obsługi jak również atrakcyjnie położonych terenów inwestycyjnych przy trasie S51 oraz nowo wybudowanej obwodnicy Olsztyna. Dodatkowym atutem jest szybkie połączenie drogowe z trójmiastem drogą S7, która w standardzie drogi szybkiego ruchu umożliwia podróż do samego trójmiasta. Ważnym czynnikiem jest również czynnik demograficzny. Gminę zamieszkują ludzie młodzi i dobrze wykształceni. Aż 64,7% mieszkańców gminy Stawiguda jest w wieku produkcyjnym, 22,4% w wieku przedprodukcyjnym, a 12,9% mieszkańców jest w wieku poprodukcyjnym* (*dane GUS na koniec roku 2017). Dziewiętnaście wiodących firm zlokalizowanych w Gminie Stawiguda zatrudnia ponad 700 pracowników.

*dane GUS na koniec roku 2017

Wykaz wiodących firm zlokalizowanych na terenie gminy Stawiguda

1. MAZURSKIE MIODY , Tomaszkowo 47, 11-034 Stawiguda
2. Inter-Parts Sp. z o.o. SKA, ul. Jarzębinowa 4, 11-034 Stawiguda
3. KARO Okna Drewniane, ul. Olsztyńska 31, 11-034 Stawiguda
4. BIO-POINT, ul. Sadowa 4, 11-034 Stawiguda
5. CEDAT Sp. z o.o. , ul. Przemysłowa 1, 11-034 Stawiguda
6. TYLICKI EUGENIUSZ KONS - DACH, ul. Ogrodowa 1, 11-034 Stawiguda
7. PPHU MEBLE STYLOWE ul. Olsztyńska 27, 11-034 Stawiguda
8. KRZYSZTOF KOSTKOWSKI SITODRUK, ul. Dębowa 22, 11-034 Stawiguda
9. POL-PROGRES Sp. z o.o., ul Ceglana 1, 11-034 Stawiguda
10. PHU "JARO" ul. Przemysłowa 8, 11-034 Stawiguda
11. ZAKŁAD PRODUKCYJNY DOREX , Dorotowo 68A, 11-034 Stawiguda
12. Alnea Sp.z o. o., ul. Piaskowa 7, 11-034 Stawiguda
13. Barwa System Sp. z o. o., ul. Przemysłowa 21, 11-034 Stawiguda
14. M.I.L.-System Sp. z o. o., ul. Jarzębinowa 84, 11-034 Stawiguda
15. DB Schenker Oddział Olsztyn, ul. Jarzębinowa 14, 11-034 Stawiguda
16. Gospodarstwo Rybackie Ruś II, Ruś 97, 10-687 Olsztyn
17. Lech Centrum Sp. z o. o. Dorotowo
18. Warmia Park Hotel&SPA, ul. Pluszna 36, 11-034 Stawiguda
19. Grupa Brawo Sp. z o. o., ul. Czereśniowa 1, 11-034 Stawiguda

IV. Mobilność mieszkańców gminy Stawiguda.

Mieszkańcy Gminy Stawiguda jako główny kierunek podróży wybierają miasto Olsztyn. Jest to szczególnie widoczne w miejscowościach bezpośrednio graniczących z miastem. Z danych zawartych w dokumencie „Mobilność w Miejskim Obszarze Funkcjonalnym Olsztyna” wynika, że dominującym środkiem transportu w dojazdach wahadłowych (do pracy, szkoły itp.) stanowi samochód osobowy. Podróże realizuje aż 68 % ankietowanych. z czego aż 56 % stanowią sami kierowcy. Komunikację publiczną , jako środek transportu wskazało zaledwie 27 % respondentów. Warto zauważyć, że aż 61 % respondentów korzystających z transportu zbiorowego wskazała przewoźników prywatnych. Zaledwie 27 % wskazało autobusy operatorów działających na zlecenia ZDZiT w Olsztynie.

Ta sytuacja uległa zdecydowanej zmianie drugiej połowie 2018 r. 1 września dzięki porozumieniu z Gminy Stawiguda z Gminą Olsztyn, została uruchomiona linia 129, której organizatorem jest ZDZIT w Olsztynie. Autobusy rozpoczęły kursowanie na trasie – Plac Roosvelta – Uniwersytet Stadion – Bartąg Kolonia – Tomaszkowo – Dorotowo – Miodówko

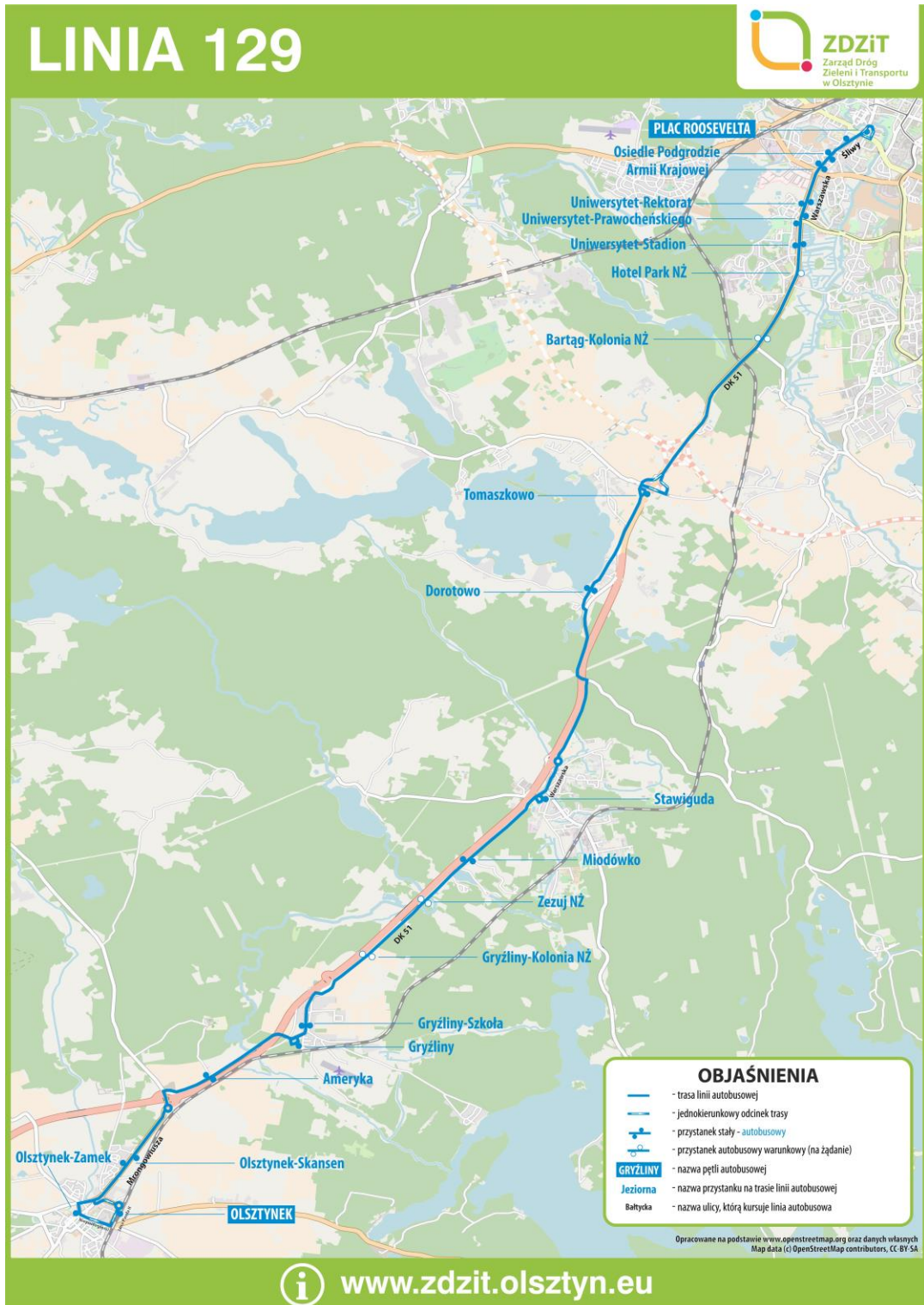
– Zezuj – Gryźliny. Z dniem 1 października do porozumienia przyłączyła się Gmina Olsztynek. Linia nr 129 została wydłużona do miejscowości Olsztynek. Ostatecznie trasa linii 129 przebiega następująco: Plac Roosevelta – Uniwersytet Stadion – Bartąg Kolonia – Tomaszkowo – Dorotowo – Miodówko – Zezuj – Gryźliny – Ameryka – Olsztynek Zamek – Olsztynek Dworzec Kolejowy. W dni robocze realizowanych jest 8 par kursów, podobnie w dni robocze nie szkolne oraz w Soboty. Linia nr 129 nie kursuje w Niedzielę i święta.

Na linii nr 129 obowiązuje taryfa miejska uchwalona przez Radę Miasta Olsztyna oraz wszystkie ulgi obowiązujące na terenie Olsztyna. - UCHWAŁA NR LV/1050/18 z dnia 6 listopada 2018 r. UCHWAŁA NR LV/1049/18RADY z dnia 6 listopada 2018 r. Tym samym linia nr 129 uzupełniła ofertę linii nr 121 i 136.

Tabela nr 2 – Cennik Biletów – źródło ZDZIT Olsztyn

Rodzaj biletu		Cena za bilet (zł)	
I. Bilety jednorazowe (na okaziciela):		normalny	ulgowy 50%
1	jednoliniowy	3,00	1,50
2	30-minutowy	3,00	1,50
3	45-minutowy	3,60	1,80
4	90-minutowy	4,80	2,40
II. Bilet wielokrotnego kasowania lub zarejestrowania (na okaziciela):		normalny	ulgowy
1	10-przejazdowe	29,00	14,50
III. Bilety okresowe jednokrotnego kasowania lub zarejestrowania (wieloprzejazdowe), na określone kolejne dni (na okaziciela)		normalny	ulgowy
1	24-godzinny	10,00	5,00
2	3-dobowy	20,00	10,00
IV. Bilety okresowe miesięczne i 30-dniowe		normalny	ulgowy 50%
1	miesięczny imienny	80,00	40,00
2	30 – dniowy imienny	80,00	40,00
3	miesięczny na okaziciela	130,00	65,00
4	30 – dniowy na okaziciela	130,00	65,00
5	miesięczny imienny dużej rodziny	-	120,00
6	3 - miesięczny	240,00	120,00
7	roczny (na 12 kolejnych miesiący kalendarzowych)	960,00	480,00

Schemat przebiegu linii nr 129 – Źródło www.zdzit.olsztyn.eu



Uruchomienie linii nr 129 spotkało się z bardzo dużym zainteresowaniem pasażerów. Największe problemy są w kursach porannych, gdzie napełnienie autobusów w kierunku Olsztyna jest na poziomie 100 %. Chcąc rozładować sytuację, w miarę możliwości technicznych wysyłane są na linię autobusy przegubowe. Należy również zwrócić uwagę, że mieszkańcy gminy Stawiguda, równie chętnie korzystają z linii nr 121 oraz 136, które swoje trasy zaczynają z przystanku Bartaska rondo.

Mimo uruchomienia linii nr 129, mieszkańcy gminy Stawiguda wciąż jako główny środek transportu wybierają samochód. Liczba pojazdów indywidualnych poruszających się z terenu gminy Stawiguda w kierunku Olsztyna do roku 2015 wykazywała tendencję rosnącą. Na podstawie danych z Generalnego Pomiaru Ruchu przeprowadzonego na DK 51 w 2010 i 2015 r można zauważyć, że liczba ta oscyluje na poziomie 2500 - 2250 aut osobowych i mikrobusów na dobę.

Tabela nr 3 – *Dane z Generalnego Pomiaru Ruchu przeprowadzonego na zlecenie GDDKiA w 2010 i 2015 r.*

Punkt pomiarowy	Nazwa punktu	Średnia liczba pojazdów osobowych na dobę 2010	Średnia liczba pojazdów osobowych na dobę 2015
51414	Stawiguda – Węzeł Olsztynek Wschód	7807	9198
51404	Olsztyn - Stawiguda	10398	11435
	różnica	2591	2237

W kolejnych latach możemy spodziewać się wzrostu ruchu pojazdów indywidualnych. Sprzyja temu zmodernizowana już DK 51 na odcinku Olsztynek - Olsztyn, oraz częściowo już oddana do użytku północna obwodnica Olsztyna. Zakończenie tych dwóch kluczowych inwestycji, już spowodował zdecydowanie krótszy czas podróży. Dlatego pilnym problemem do rozwiązania jest budowa parkingów P&R, na obrzeżach miasta, które mogą choć w części zredukować napływ pojazdów indywidualnych do Olsztyna. W 2018 roku miasto Olsztyn opracowało dokument pn. Analiza możliwości lokalizacji parkingów P+R w Olsztynie i jego obszarze funkcjonalnym (MOF Olsztyn). W dokumencie wskazano m.in. sześć lokalizacji P&R na terenie gminy Stawiguda.

Tabela nr 4

Bartąg, Bartąska - Rondo, pętla autobusowa	Stawiguda	A	Alternatywnie – w rejonie Os. Zacisze (w przypadku braku możliwości budowy P&R w tej lokalizacji)
Stawiguda, pętla autobusowa	Stawiguda	A	Warunkiem – utrzymanie funkcjonowania linii 129. <u>W przypadku jej likwidacji – zmiana kategorii na „D”.</u>
Stawiguda, przy przystanku kolejowym	Stawiguda	B/A	Konieczność poprawy oferty połączeń kolejowych, zasadność wprowadzenia „wspólnego biletu” (kolej + komunikacja miejska)
Gryżliny, przy przystanku kolejowym	Stawiguda	C/B	Konieczność poprawy oferty połączeń kolejowych, zasadność wprowadzenia „wspólnego biletu” (kolej + komunikacja miejska)
Gągławki, przy stacji kolejowej	Stawiguda	D/C	Konieczność poprawy oferty połączeń kolejowych, zasadność wprowadzenia „wspólnego biletu” (kolej + komunikacja miejska)
Bartąg, przystanek kolejowy	Stawiguda	D/C	Konieczność poprawy oferty połączeń kolejowych, zasadność wprowadzenia „wspólnego biletu” (kolej + komunikacja miejska)

V. Analiza sytuacji transportu zbiorowego na terenie gminy Stawiguda

stan na dzień 25 luty 2018 r.

Na terenie gminy Stawiguda zorganizowane przewozy pasażerskie świadczy siedmiu przewoźników autobusowych:

1. *RDM Dorota Rynko, ul. Jana Pawła II 15, 11-040 Dobrze Miasto*
2. *JARO-BUS Jarosław Garwarski, ul Dworcowa 4/53, 10-414 Olsztyn*
3. *PKM Olsztyn Leszek Bałecki, ul Macierzanki 18 , 11 – 041 Olsztyn*
4. *„GRAJAN TOUR” Spółka z o.o. ul Kościuszki 20/2, 10-504*
5. Ponadto pasażerskie przewozy kolejowe na terenie gminy Stawiguda świadczy jeden przewoźnik tj. Przewozy Regionalne Sp. z o.o. Oddział Warmińsko-Mazurski z siedzibą w Olsztynie, ul. Lubelska 46, 10-409 Olsztyn

Tabela nr 5 – RDM Dorota Rynko, ul. Jana Pawła II 15, 11-040 Dobrze Miasto realizuje następujące połączenia przebiegające przez teren gminy Stawiguda:

Przystanek początkowy	Przystanek docelowy	Przez	Liczba kursów w dni robocze	Liczba kursów w soboty	Liczba kursów w niedzielę	Liczba kursów w dni świąteczne
Olsztyn Dworzec Główny	Olsztynek, ul Staromiejska	Bartąg	21	11	11	0
		Tomaszkowo	21	11	11	0
		Dorotowo	21	11	11	0
		Stawiguda	21	11	11	0
		Miodówko	21	11	11	0
		Gryźliny	21	11	11	0
Olsztynek, ul Staromiejska	Olsztyn Dworzec Główny	Gryźliny	19	10	10	0
		Miodówko	19	10	10	0
		Stawiguda	19	10	10	0
		Dorotowo	19	10	10	0
		Tomaszkowo	19	10	10	0
		Bartąg	19	10	10	0

Tabela nr 6 – JARO-BUS Jarosław Garwarski, ul Dworcowa 4/53, 10-414 Olsztyn realizuje następującą liczbę kursów przebiegających przez teren gminy Stawiguda:

Przystanek początkowy	Przystanek docelowy	Przez	Liczba kursów w dni robocze	Liczba kursów w soboty	Liczba kursów w niedzielę
Olsztyn Dworzec Główny	Olsztynek, ul Staromiejska				
		Tomaszkowo	11	11	6
		Dorotowo	11	11	6
		Stawiguda	11	11	6
		Miodówko	11	11	6
		Gryźliny	11	11	6
Olsztynek, ul Staromiejska	Olsztyn Dworzec Główny		11	11	6
		Miodówko	11	11	6
		Stawiguda	11	11	6
		Dorotowo	11	11	6
		Tomaszkowo	11	11	6
		Bartąg	11	11	6

Tabela nr 7 - PKM Olsztyn Leszek Balecki, ul Macierzanki 18 , 11 – 041 Olsztyn realizuje następujące połączenia przebiegające przez teren Gminy Stawiguda:

Przystanek początkowy	Przystanek docelowy	Przez	Liczba kursów w dni robocze	Liczba kursów w soboty	Liczba kursów w niedzielę
Ruś	Olsztyn DH Śliwa	Płoskiego	3*	0	0
Ruś	Ruś	Gąglawki	2*	0	0
		Bartąg PKP	2*	0	0
		Bartąg	5*	0	0
		Olsztyn, ul. Stawigudzka	5*	0	0
		Bartązek	4*	0	0
		Ruś	4*	0	0
Olsztyn Stawigudzka	Ruś	Gąglawki	2*	0	0

* kursuje w dni nauki szkolnej.

Tabela nr 8 - „GRAJAN TOUR” Spółka z o.o. ul Kościuszki 20/2, 10-504 realizuje następujące połączenia przebiegające przez teren Gminy Stawiguda:

Przystanek początkowy	Przystanek docelowy	Przez	Liczba kursów w dni robocze	Liczba kursów w soboty	Liczba kursów w niedzielę
Olsztyn Ozgraf	Stawiguda	Bartązek	1*	0	0
		Gąglawki	1*	0	0
Stawiguda	Olsztyn Ozgraf	Gąglawki	1*	0	0
		Bartązek	1*	0	0
		Tomaszkowo	1*	0	0

* kursuje w dni nauki szkolnej

Tabela nr 9 - Przewozy Regionalne Sp. z o.o. Warmińsko-Mazurski Zakład Przewozów Regionalnych w Olsztynie, realizuje na terenie gminy połączenia.

Wg. rozkładu jazdy na trasie Olsztyn Główny – Stawiguda - Olsztyn Główny obowiązujący od dnia 7.11.2016 r. do 13.11.2016 r.

Przystanek początkowy	Przystanek docelowy	Przez	Liczba kursów w dni robocze	Liczba kursów w soboty	Liczba kursów w niedzielę
Olsztyn Główny	– Stawiguda	Bartąg	4/4*	1/3*	3/4*
Stawiguda	Olsztyn Główny	– Bartąg	4/4*	1/3*	3/4*

*Dane z roku 2016

Na terenie gminy Stawiguda funkcjonują dwie placówki oświatowe, do których uczęszcza 988 przedszkolaków i uczniów. Zajęcia odbywają się w pięciu obiektach. Dowozem do placówek oświatowych objętych jest 481 dzieci. Podróż odbywa się komunikacją zbiorową na podstawie biletów miesięcznych zakupionych przez Gminę Stawiguda. Wyjątek stanowią dzieci ze Stawigudy, gdzie rodzice kupują bilety na własny koszt. Komunikacja zbiorowa w ramach której realizowane są dowozy dzieci do placówek oświatowych realizuje kursy wyłącznie w dni nauki szkolnej. Oznacza to, że mieszkańcy małych miejscowości mają mocno ograniczony dostęp do usług lokalnego transportu zbiorowego za wyjątkiem miejscowości położonych wzdłuż DK 51 oraz bezpośrednio graniczących z miastem Olsztyn. Kursy autobusów są zaplanowane w godzinach umożliwiających wyłącznie dojazd do i z placówek oświatowych.

Tabela nr 10 – wykaz placówek oświatowych

LP	Nazwa placówki oświatowej	Liczba dzieci uczęszczająca do placówki oświatowej	Liczba dzieci objętych dowozem
1	Zespół Szkolno- Przedszkolnym w Stawigudzie, ul. Warszawska 5, 11-034 Stawiguda	192	
1b	Zespół Szkolno- Przedszkolnym w Stawigudzie,	183	

	Budynek B, ul. Leśna 1, 11-034 Stawiguda		181
1c	Zespół Szkolno- Przedszkolnym w Stawigudzie, Przedszkole, ul. Warszawska 4a, 11-034 Stawiguda	125	
2	Szkoła Podstawowa im. 11 Listopada w Rusi Ruś 4 10-687 Olsztyn	262	300
2a	Szkoła Podstawowa im. 11 Listopada w Rusi Filia w Bartągu Bartąg, ul. Jeziorna 24 10-687 Olsztyn	226	

Tabela nr 11 - *Struktura dojazdów dzieci z poszczególnych miejscowości do placówek oświatowych z poszczególnych miejscowości*

Zespół Szkolno- Przedszkolnym w Stawigudzie	
Przystanek	Liczba dzieci
Olsztyn, ul. Bukowskiego	4
Olsztyn, Stawigudzka	5
Tomaszkowo, Pole Golfowe	4
Tomaszkowo	21
Wymój	27
Rybaki	1
Pluski	26
Stawiguda, Ogrodowa/ płatne przez rodziców/	13
Bartążek	3
Bartąg k. krzyża	2
Bartąg PKP	2
Ruś	3
Gąglawki /przystanek/	4
Gąglawki PKP + leśniczówka	3
Łańsk (przejazd kolejowy)	1
Majdy	6
Dorotowo – Dorex	8
Dorotowo	12
Gryżliny	22
Miodówko	14
Łącznie dowożonych uczniów i przedszkolaków	181 w tym 16 przedszkolaków i 42 uczniów klasy III gimnazjum
Szkoła Podstawowa im. 11 Listopada w Rusi Filia w Bartągu	
Bartąg Tęczowy Las	23
Bartąg kolonia	1

Gągławki	14
Tomaszkowo	7
Ruś (szkoła)	19
Łącznie dowożonych uczniów i przedszkolaków	64 w tym 15 przedszkolaków
Szkoła Podstawowa im. 11 Listopada w Rusi	
Bartąg ul. Tęczowy Las (przystanek MPK ul. Płoskiego)	14
Bartąg (kolonia)	1
Bartążek (przystanek)	25
Bartąg (wieś)	20
Bartąg PKP	19
Gągławki (przystanek)	16
Jaroty ul. Stawigudzka	141
Łącznie dowożonych uczniów i przedszkolaków	236

VI. Analiza obowiązujących rozkładów jazdy na terenie gminy Stawiguda realizowanych przez przewoźników prywatnych.

Gminę Stawiguda możemy podzielić na trzy obszary obsługi komunikacyjnej.

Pierwszy obszar obejmuje miejscowości wzdłuż DK 51. W okresie dwóch lat zdecydowanej poprawiła się dostępność komunikacyjna mieszkańców Gminy Stawiguda. Uruchomiona 1 września 2018 r. linia komunikacji publicznej nr 129 swym zasięgiem objęła miejscowość Stawigudę oraz miejscowości położone wzdłuż drogi krajowej nr 51 tj: Dorotowo, Miodówko i Gryżliny oraz pośrednio miejscowości Bartąg i Tomaszkowo, które położone są znacznie dalej od DK51, ale zlokalizowane są przy niej przystanki autobusowe, z których korzystają mieszkańcy tych miejscowości. W 2016 r. na tym obszarze w przewozach pasażerskich prym wiodło czterech prywatnych przewoźników którzy realizowali przewozy na trasie – Olsztyn Dworzec Główny – Olsztyn Szpital Dziecięcy – Olsztyn Plac Roosevelta – Olsztyn Uniwersytet – Prawocheńskiego – Bartąg – Tomaszkowo – Dorotowo – Stawiguda – Miodówko – Gryżliny – Ameryka – Olsztynek - Rynek Staromiejski. Należy

zwrócić uwagę, że były to przewozy wyłącznie o charakterze komercyjnym. Przewoźnicy mogli ubiegać się o refundację stosowanych ulg na podstawie umów zawieranych z Urzędem Marszałkowskim.

Po 1 września 2018 r. sytuacja uległa zdecydowanej przemianie. Linią wiodącą stała się linia nr 129. Zgodnie z rozkładem jazdy w dni robocze, robocze nie szkolne i soboty realizowanych jest 8 par kursów.

129 Plac Roosevelta		numer słupka: 25(03)																																																																																																																																																																																							
kierunek: Plac Roosevelta - Olsztynek (TP-OLK) (Śliwy)																																																																																																																																																																																									
inne linie dostępne na przystanku: 103 105 109 113 128 136 309 N01 N02																																																																																																																																																																																									
Linia zwykła		ROZKŁAD OBOWIĄDUJE OD 26.11.2018																																																																																																																																																																																							
<<poprzedni przystanek		powrót do wyboru wariantów linii 129																																																																																																																																																																																							
>>następny przystanek>>																																																																																																																																																																																									
PLAC ROOSEVELTA - OLSZTYNEK		W dniu dzisiejszym obowiązuje rozkład jazdy: Dni robocze (od poniedziałku do piątku)																																																																																																																																																																																							
<table border="1"> <tr><th>lp.</th><th>nazwa przystanku</th><th>czas</th></tr> <tr><td>1.</td><td>Plac Roosevelta</td><td>0'</td></tr> <tr><td>2.</td><td>Osiedle Podgródzie</td><td>2'</td></tr> <tr><td>3.</td><td>Armii Krajowej</td><td>3'</td></tr> <tr><td>4.</td><td>Uniwersytet-Rektorat</td><td>5'</td></tr> <tr><td>5.</td><td>Uniwersytet-Prawocheńskiego</td><td>7'</td></tr> <tr><td>6.</td><td>Uniwersytet-Stadion</td><td>8'</td></tr> <tr><td>7.</td><td>Bartąg-Kolonia (N2)</td><td>10'</td></tr> <tr><td>8.</td><td>Tomaszkowo</td><td>14'</td></tr> <tr><td>9.</td><td>Dorotowo-Rybczówka (N2)</td><td>17'</td></tr> <tr><td>10.</td><td>Dorotowo</td><td>18'</td></tr> <tr><td>11.</td><td>Stawiguda</td><td>24'</td></tr> <tr><td>12.</td><td>Miodówko</td><td>26'</td></tr> <tr><td>13.</td><td>Zezuj (N2)</td><td>27'</td></tr> <tr><td>14.</td><td>Gryżliny-Kolonia (N2)</td><td>29'</td></tr> <tr><td>15.</td><td>Gryżliny-Szkola</td><td>32'</td></tr> <tr><td>16.</td><td>Gryżliny</td><td>33'</td></tr> <tr><td>17.</td><td>Ameryka</td><td>35'</td></tr> <tr><td>18.</td><td>Olsztynek-Skansen</td><td>38'</td></tr> <tr><td>19.</td><td>Olsztynek-Zamek</td><td>40'</td></tr> <tr><td>20.</td><td>Olsztynek</td><td>42'</td></tr> </table>		lp.	nazwa przystanku	czas	1.	Plac Roosevelta	0'	2.	Osiedle Podgródzie	2'	3.	Armii Krajowej	3'	4.	Uniwersytet-Rektorat	5'	5.	Uniwersytet-Prawocheńskiego	7'	6.	Uniwersytet-Stadion	8'	7.	Bartąg-Kolonia (N2)	10'	8.	Tomaszkowo	14'	9.	Dorotowo-Rybczówka (N2)	17'	10.	Dorotowo	18'	11.	Stawiguda	24'	12.	Miodówko	26'	13.	Zezuj (N2)	27'	14.	Gryżliny-Kolonia (N2)	29'	15.	Gryżliny-Szkola	32'	16.	Gryżliny	33'	17.	Ameryka	35'	18.	Olsztynek-Skansen	38'	19.	Olsztynek-Zamek	40'	20.	Olsztynek	42'	<p>Dni robocze (od poniedziałku do piątku)</p> <p>Wszystkie kursy realizowane pojazdami niskopodłogowymi</p> <table border="1"> <tr><th>3:</th><th>4:</th><th>5:</th><th>6:</th><th>7:</th><th>8:</th><th>9:</th><th>10:</th><th>11:</th><th>12:</th><th>13:</th><th>14:</th><th>15:</th><th>16:</th><th>17:</th><th>18:</th><th>19:</th><th>20:</th><th>21:</th><th>22:</th></tr> <tr><td></td><td></td><td>50</td><td>50</td><td></td><td>35</td><td></td><td></td><td></td><td></td><td></td><td></td><td>45</td><td>45</td><td>45</td><td></td><td>00</td><td></td><td>20</td><td></td></tr> </table> <p>Dni robocze wolne od nauki szkolnej *</p> <p>Wszystkie kursy realizowane pojazdami niskopodłogowymi</p> <table border="1"> <tr><th>3:</th><th>4:</th><th>5:</th><th>6:</th><th>7:</th><th>8:</th><th>9:</th><th>10:</th><th>11:</th><th>12:</th><th>13:</th><th>14:</th><th>15:</th><th>16:</th><th>17:</th><th>18:</th><th>19:</th><th>20:</th><th>21:</th><th>22:</th></tr> <tr><td></td><td></td><td>50</td><td>50</td><td></td><td>35</td><td></td><td></td><td></td><td></td><td></td><td></td><td>45</td><td>45</td><td>45</td><td></td><td>00</td><td></td><td>20</td><td></td></tr> </table> <p>Soboty</p> <p>Wszystkie kursy realizowane pojazdami niskopodłogowymi</p> <table border="1"> <tr><th>3:</th><th>4:</th><th>5:</th><th>6:</th><th>7:</th><th>8:</th><th>9:</th><th>10:</th><th>11:</th><th>12:</th><th>13:</th><th>14:</th><th>15:</th><th>16:</th><th>17:</th><th>18:</th><th>19:</th><th>20:</th><th>21:</th><th>22:</th></tr> <tr><td></td><td></td><td>50</td><td>50</td><td></td><td>35</td><td></td><td></td><td></td><td></td><td></td><td></td><td>45</td><td>45</td><td>45</td><td></td><td>00</td><td></td><td>20</td><td></td></tr> </table> <p>legenda:</p> <p>* - obowiązuje w dniach: 02.05.2019, 23.04.2019, 19.04.2019 oraz w dni robocze w okresie letnich wakacji szkolnych - od 24.06.2019 do 30.08.2019</p>	3:	4:	5:	6:	7:	8:	9:	10:	11:	12:	13:	14:	15:	16:	17:	18:	19:	20:	21:	22:			50	50		35							45	45	45		00		20		3:	4:	5:	6:	7:	8:	9:	10:	11:	12:	13:	14:	15:	16:	17:	18:	19:	20:	21:	22:			50	50		35							45	45	45		00		20		3:	4:	5:	6:	7:	8:	9:	10:	11:	12:	13:	14:	15:	16:	17:	18:	19:	20:	21:	22:			50	50		35							45	45	45		00		20	
lp.	nazwa przystanku	czas																																																																																																																																																																																							
1.	Plac Roosevelta	0'																																																																																																																																																																																							
2.	Osiedle Podgródzie	2'																																																																																																																																																																																							
3.	Armii Krajowej	3'																																																																																																																																																																																							
4.	Uniwersytet-Rektorat	5'																																																																																																																																																																																							
5.	Uniwersytet-Prawocheńskiego	7'																																																																																																																																																																																							
6.	Uniwersytet-Stadion	8'																																																																																																																																																																																							
7.	Bartąg-Kolonia (N2)	10'																																																																																																																																																																																							
8.	Tomaszkowo	14'																																																																																																																																																																																							
9.	Dorotowo-Rybczówka (N2)	17'																																																																																																																																																																																							
10.	Dorotowo	18'																																																																																																																																																																																							
11.	Stawiguda	24'																																																																																																																																																																																							
12.	Miodówko	26'																																																																																																																																																																																							
13.	Zezuj (N2)	27'																																																																																																																																																																																							
14.	Gryżliny-Kolonia (N2)	29'																																																																																																																																																																																							
15.	Gryżliny-Szkola	32'																																																																																																																																																																																							
16.	Gryżliny	33'																																																																																																																																																																																							
17.	Ameryka	35'																																																																																																																																																																																							
18.	Olsztynek-Skansen	38'																																																																																																																																																																																							
19.	Olsztynek-Zamek	40'																																																																																																																																																																																							
20.	Olsztynek	42'																																																																																																																																																																																							
3:	4:	5:	6:	7:	8:	9:	10:	11:	12:	13:	14:	15:	16:	17:	18:	19:	20:	21:	22:																																																																																																																																																																						
		50	50		35							45	45	45		00		20																																																																																																																																																																							
3:	4:	5:	6:	7:	8:	9:	10:	11:	12:	13:	14:	15:	16:	17:	18:	19:	20:	21:	22:																																																																																																																																																																						
		50	50		35							45	45	45		00		20																																																																																																																																																																							
3:	4:	5:	6:	7:	8:	9:	10:	11:	12:	13:	14:	15:	16:	17:	18:	19:	20:	21:	22:																																																																																																																																																																						
		50	50		35							45	45	45		00		20																																																																																																																																																																							

129 Olsztynek		numer słupka: 629(02)																																																																																																																																																																																							
kierunek: Olsztynek - Plac Roosevelta (TP-PLR) (Olsztynek)																																																																																																																																																																																									
Linia zwykła																																																																																																																																																																																									
<<poprzedni przystanek		powrót do wyboru wariantów linii 129																																																																																																																																																																																							
>>następny przystanek>>																																																																																																																																																																																									
OLSZTYNEK - PLAC ROOSEVELTA		W dniu dzisiejszym obowiązuje rozkład jazdy: Dni robocze (od poniedziałku do piątku)																																																																																																																																																																																							
<table border="1"> <tr><th>lp.</th><th>nazwa przystanku</th><th>czas</th></tr> <tr><td>1.</td><td>Olsztynek</td><td>0'</td></tr> <tr><td>2.</td><td>Olsztynek-Skansen</td><td>2'</td></tr> <tr><td>3.</td><td>Ameryka</td><td>5'</td></tr> <tr><td>4.</td><td>Gryżliny</td><td>7'</td></tr> <tr><td>5.</td><td>Gryżliny-Szkola</td><td>8'</td></tr> <tr><td>6.</td><td>Gryżliny-Kolonia (N2)</td><td>11'</td></tr> <tr><td>7.</td><td>Zezuj (N2)</td><td>13'</td></tr> <tr><td>8.</td><td>Miodówko</td><td>14'</td></tr> <tr><td>9.</td><td>Stawiguda</td><td>16'</td></tr> <tr><td>10.</td><td>Dorotowo</td><td>22'</td></tr> <tr><td>11.</td><td>Dorotowo-Rybczówka (N2)</td><td>23'</td></tr> <tr><td>12.</td><td>Tomaszkowo</td><td>26'</td></tr> <tr><td>13.</td><td>Bartąg-Kolonia (N2)</td><td>30'</td></tr> <tr><td>14.</td><td>Hotel Park (N2)</td><td>31'</td></tr> <tr><td>15.</td><td>Uniwersytet-Stadion</td><td>32'</td></tr> <tr><td>16.</td><td>Uniwersytet-Prawocheńskiego</td><td>34'</td></tr> <tr><td>17.</td><td>Uniwersytet-Rektorat</td><td>35'</td></tr> <tr><td>18.</td><td>Armii Krajowej</td><td>37'</td></tr> <tr><td>19.</td><td>Osiedle Podgródzie</td><td>38'</td></tr> <tr><td>20.</td><td>Plac Roosevelta</td><td>40'</td></tr> </table>		lp.	nazwa przystanku	czas	1.	Olsztynek	0'	2.	Olsztynek-Skansen	2'	3.	Ameryka	5'	4.	Gryżliny	7'	5.	Gryżliny-Szkola	8'	6.	Gryżliny-Kolonia (N2)	11'	7.	Zezuj (N2)	13'	8.	Miodówko	14'	9.	Stawiguda	16'	10.	Dorotowo	22'	11.	Dorotowo-Rybczówka (N2)	23'	12.	Tomaszkowo	26'	13.	Bartąg-Kolonia (N2)	30'	14.	Hotel Park (N2)	31'	15.	Uniwersytet-Stadion	32'	16.	Uniwersytet-Prawocheńskiego	34'	17.	Uniwersytet-Rektorat	35'	18.	Armii Krajowej	37'	19.	Osiedle Podgródzie	38'	20.	Plac Roosevelta	40'	<p>Dni robocze (od poniedziałku do piątku)</p> <p>Wszystkie kursy realizowane pojazdami niskopodłogowymi</p> <table border="1"> <tr><th>4:</th><th>5:</th><th>6:</th><th>7:</th><th>8:</th><th>9:</th><th>10:</th><th>11:</th><th>12:</th><th>13:</th><th>14:</th><th>15:</th><th>16:</th><th>17:</th><th>18:</th><th>19:</th><th>20:</th><th>21:</th><th>22:</th><th>23:</th></tr> <tr><td></td><td></td><td>48</td><td>48</td><td></td><td>33</td><td></td><td></td><td></td><td></td><td></td><td></td><td>48</td><td>48</td><td>48</td><td>58</td><td></td><td>12</td><td></td><td></td></tr> </table> <p>Dni robocze wolne od nauki szkolnej *</p> <p>Wszystkie kursy realizowane pojazdami niskopodłogowymi</p> <table border="1"> <tr><th>4:</th><th>5:</th><th>6:</th><th>7:</th><th>8:</th><th>9:</th><th>10:</th><th>11:</th><th>12:</th><th>13:</th><th>14:</th><th>15:</th><th>16:</th><th>17:</th><th>18:</th><th>19:</th><th>20:</th><th>21:</th><th>22:</th><th>23:</th></tr> <tr><td></td><td></td><td>48</td><td>48</td><td></td><td>33</td><td></td><td></td><td></td><td></td><td></td><td></td><td>48</td><td>48</td><td>48</td><td>58</td><td></td><td>12</td><td></td><td></td></tr> </table> <p>Soboty</p> <p>Wszystkie kursy realizowane pojazdami niskopodłogowymi</p> <table border="1"> <tr><th>4:</th><th>5:</th><th>6:</th><th>7:</th><th>8:</th><th>9:</th><th>10:</th><th>11:</th><th>12:</th><th>13:</th><th>14:</th><th>15:</th><th>16:</th><th>17:</th><th>18:</th><th>19:</th><th>20:</th><th>21:</th><th>22:</th><th>23:</th></tr> <tr><td></td><td></td><td>48</td><td>48</td><td></td><td>33</td><td></td><td></td><td></td><td></td><td></td><td></td><td>48</td><td>48</td><td>48</td><td>58</td><td></td><td>12</td><td></td><td></td></tr> </table> <p>legenda:</p> <p>* - obowiązuje w dniach: 02.05.2019, 23.04.2019, 19.04.2019 oraz w dni robocze w okresie letnich wakacji szkolnych - od 24.06.2019 do 30.08.2019</p>	4:	5:	6:	7:	8:	9:	10:	11:	12:	13:	14:	15:	16:	17:	18:	19:	20:	21:	22:	23:			48	48		33							48	48	48	58		12			4:	5:	6:	7:	8:	9:	10:	11:	12:	13:	14:	15:	16:	17:	18:	19:	20:	21:	22:	23:			48	48		33							48	48	48	58		12			4:	5:	6:	7:	8:	9:	10:	11:	12:	13:	14:	15:	16:	17:	18:	19:	20:	21:	22:	23:			48	48		33							48	48	48	58		12		
lp.	nazwa przystanku	czas																																																																																																																																																																																							
1.	Olsztynek	0'																																																																																																																																																																																							
2.	Olsztynek-Skansen	2'																																																																																																																																																																																							
3.	Ameryka	5'																																																																																																																																																																																							
4.	Gryżliny	7'																																																																																																																																																																																							
5.	Gryżliny-Szkola	8'																																																																																																																																																																																							
6.	Gryżliny-Kolonia (N2)	11'																																																																																																																																																																																							
7.	Zezuj (N2)	13'																																																																																																																																																																																							
8.	Miodówko	14'																																																																																																																																																																																							
9.	Stawiguda	16'																																																																																																																																																																																							
10.	Dorotowo	22'																																																																																																																																																																																							
11.	Dorotowo-Rybczówka (N2)	23'																																																																																																																																																																																							
12.	Tomaszkowo	26'																																																																																																																																																																																							
13.	Bartąg-Kolonia (N2)	30'																																																																																																																																																																																							
14.	Hotel Park (N2)	31'																																																																																																																																																																																							
15.	Uniwersytet-Stadion	32'																																																																																																																																																																																							
16.	Uniwersytet-Prawocheńskiego	34'																																																																																																																																																																																							
17.	Uniwersytet-Rektorat	35'																																																																																																																																																																																							
18.	Armii Krajowej	37'																																																																																																																																																																																							
19.	Osiedle Podgródzie	38'																																																																																																																																																																																							
20.	Plac Roosevelta	40'																																																																																																																																																																																							
4:	5:	6:	7:	8:	9:	10:	11:	12:	13:	14:	15:	16:	17:	18:	19:	20:	21:	22:	23:																																																																																																																																																																						
		48	48		33							48	48	48	58		12																																																																																																																																																																								
4:	5:	6:	7:	8:	9:	10:	11:	12:	13:	14:	15:	16:	17:	18:	19:	20:	21:	22:	23:																																																																																																																																																																						
		48	48		33							48	48	48	58		12																																																																																																																																																																								
4:	5:	6:	7:	8:	9:	10:	11:	12:	13:	14:	15:	16:	17:	18:	19:	20:	21:	22:	23:																																																																																																																																																																						
		48	48		33							48	48	48	58		12																																																																																																																																																																								

Rzkład Jazdy linii nr 129 – źródło ZDZIT w Olsztynie

Mimo niewielkiej skali przewozów, linia ta niemal z dnia na dzień przejęła niema 40 % wszystkich pasażerów. Wpływ na wybór podróży linią 129 jest atrakcyjna oferta cenowa.

Kupując bilet miesięczny, pasażerowie z Olsztynka i Stawigudy mogą podróżować zarówno linią 129 jak i pozostałymi liniami, których organizatorem jest ZDZIT w Olsztynie. Oznacza to, że na jednym bilecie można podróżować również na terenie gminy Dywity, Barczewo oraz Purda. Pasażerowie zyskali również gwarancję realizacji kursów, zwłaszcza w godzinach wieczornych. Prywatni przewoźnicy do realizacji rozkładów jazdy podchodzili z dużą „elastycznością” na co skarżyli się pasażerowie.

Nowa linia o charakterze publicznym wymusiła na prywatnych przewoźnikach wprowadzenie zmian w dotychczas realizowanych rozkładach jazdy lub całkowite zlikwidowanie linii.

Z udostępnionych rozkładów jazdy wynika, że w dni robocze od poniedziałku do piątku z Olsztyna do Olsztynka przez miejscowości położone wzdłuż DK 51 liczba realizowanych kursów przez prywatnych przewoźników spadła w dni robocze z 69 do 33, w soboty z 50 do 21, w niedzielę z 24 do 16. Podobnie liczba kursów uległa redukcji na kierunku Olsztynek - Olsztyn, w dni robocze z 70 do 31, w soboty z 54 do 22 zaś w niedzielę z 29 do 16. Niewątpliwą zaletą rozkładu jazdy przewoźników prywatnych jest możliwość bezpośredniego dotarcia ze Stawigudy do Dworca Głównego. Takiej możliwości nie mają pasażerowie korzystający z linii nr 129. Tu jednak kończą się korzyści dla pasażera, gdyż transport publiczny, mimo zdecydowanie gorszej oferty przewozowej, gwarantuje zdecydowanie wyższy standard realizowanych usług sprzężony z dogodną taryfą biletową.

Kwestią nieuregulowana jest organizacja przystanków w rejonie Dworca Głównego. Zmodernizowany układ komunikacyjny wraz z budową węzła przesiadkowego, nie uwzględnia w docelowym rozwiązaniu możliwości zatrzymywania się na wspólnych przystankach przewoźników prywatnych. Dla nich wybudowany zostanie plac postojowy oddalony od głównego węzła przesiadkowego. Takie rozwiązanie nie ułatwi kontynuowania podróży osób decydujących się na usługi prywatnych przewoźników.

Mankamentem realizowanych przewozów wciąż jest dość mocno wyeksploatowany i często niedostosowany do potrzeb i oczekiwań pasażerów tabor. Przewoźnicy na trasę wysyłają przede wszystkim busy, o pojemność od 18 do 24 pasażerów. Nienajlepszy stan pojazdów powoduje również wypadanie kursów np. z powodu częstych awarii. Taki stan rzeczy wpływa na negatywną ocenę jakości usług realizowaną przez przewoźników.

Wprowadzenie komunikacji publicznej realizowanej autobusami standardowymi lub przegubowymi, dodatkowo obniżyło poziom jakościowy usług świadczonych przez prywatnych przewoźników.

Alternatywą szybkiej komunikacji publicznej wobec autobusu jest kolej. Czas przejazdu ze Stawigudy do Centrum Olsztyna (Dworzec Zachodni , Dworzec Główny) to zaledwie 20 – 25 minut. To najszybsza forma transportu zbiorowego umożliwiającego dojazd do Olsztyna i z powrotem. Na dzień dzisiejszy jej mankamentem jest liczba połączeń. Cztery połączenia kolejowe w dzień roboczy w jedną stronę przy ośmiu kursach linii 129 nie jest atrakcyjna. Na plus należy zaliczyć godziny odjazdów w godzinach porannych umożliwiających dojazd do pracy na godzinę 7:00, oraz do szkół na godzinę 8:00. Gorzej zaplanowano powroty, które są zaplanowane bardziej pod młodzież uczącą się niż osoby pracujące. Zdecydowanemu pogorszeniu uległy połączenia w Soboty. Tu POLREGIO oferują zaledwie jedną parę kursów. W niedzielę kolej zredukowała liczbę połączeń z czterech do trzech.

Drugi obszar obejmuje miejscowości Jaroty, Bartąg i Bartążek, które bezpośrednio graniczą z gminą Olsztyn. To najszybciej rozwijający się obszar gminy. Jeszcze w 2015 r. mieszkańcy tych miejscowości wybierali w podróżach do Olsztyna transport indywidualny. Po wprowadzeniu 1 stycznia 2016 r., nowego układu komunikacyjnego w Olsztynie, mieszkańcy zyskali nowe połączenie komunikacyjne liniami nr 136 i 121, którymi objęte zostały obszary wzdłuż ulicy Bartąskiej. Krańcowy przystanek zlokalizowany jest w rejonie tzw. Ronda w Bartągu. Obecnie linia 136 gwarantuje mieszkańcom bezpośredni dojazd do Uniwersytetu Warmińsko Mazurskiego – centrum Olsztyna z przystankiem końcowym Jagiellońska – Szpital. Drugą linią umożliwiającą dojazd do Ronda Bartąg jest linia 121 umożliwiająca dojazd przez osiedle Jaroty, Pojezierze do Dworca Głównego z przystankiem końcowym przy ul Cementowej. Uruchomienie linii 121 i 136 zdecydowanie wpłynęło na zachowania komunikacyjne mieszkańców. Mieszkańcy gminy zamieszkujący ten rejon gminy Stawiguda chętnie korzystają z komunikacji miejskiej w podróży do Olsztyna. Mankamentem jest wciąż brak bezpośredniego połączenia Bartąga ze Stawigudą, miejscowością gdzie mieści się siedziba władz gminy.

Trzeci obszar obejmuje miejscowości na południe od Stawigudy. To miejscowości położone z dala od głównych ciągów drogowych. Komunikacja odbywa się wyłącznie busami przewoźników prywatnych realizujących kursy na liniach dedykowanych do obsługi placówek oświatowych zlokalizowanych na terenie gminy. Jednak linie te funkcjonują wyłącznie w dni nauki szkolnej. Tym samym mieszkańcy nie posiadający własnych samochodów są wykluczeni komunikacyjnie.

VII. Plan rozwoju komunikacji publicznej na terenie Gminy Stawiguda.

Wprowadzenie komunikacji publicznej jest spójne ze strategią Gminy Stawiguda, gdzie wskazane cele operacyjne uwzględniają zagadnienia związane ze zmianą klimatu poprzez wdrożenie polityki UE związanej z ochroną klimatu oraz zrównoważonego rozwoju.

To m.in.

- poprawa jakości dróg wraz z infrastrukturą towarzyszącą,
- wspieranie polityki prorodzinnej
- wsparcie osób zagrożonych wykluczeniem społecznym
- wsparcie aktywizacji osób starszych
- zwiększenie bezpieczeństwa komunikacyjnego mieszkańców.

Założenia rozwoju transportu publicznego na terenie Gminy Stawiguda zintegrowanego z miastem Olsztyn określa Plan mobilności Miejskiego Obszaru Funkcjonalnego Olsztyna do roku 2025, który określa kierunki zaspokojenia potrzeb mobilności ludzi oraz gospodarki w mieście Olsztynie i jego Miejskim Obszarze Funkcjonalnym. Celem tego dokumentu jest zapewnienie mobilności na wysokim poziomie, przy nadrzędnym udziale komunikacji zbiorowej, alternatywnych form transportu (takich jak ruch rowerowy i pieszy) oraz przy zachowaniu odpowiednich wymogów w zakresie ochrony środowiska. Plan został opracowany w oparciu o Koncepcję dotyczącą planów mobilności w miastach, zgodnej z zasadami zrównoważonego rozwoju nr COM(2013)913

W celu zwiększenia dostępności obszaru miejskiego, jakim jest Miasto Olsztyn, zgodnie z zasadami zrównoważonego rozwoju, uwzględniono najważniejsze powiązania funkcjonalne Olsztyna z gminami ościennymi, jako funkcjonującego miasta i jego obrzeży.

Wizja ta osiągnięta zostanie poprzez realizację celów operacyjnych wskazanych w Planie, tj.:

Cel operacyjny 1.1: Rozwój niskoemisyjnego transportu publicznego.

Cel operacyjny 1.2: Integracja systemów transportowych na terenie MOF Olsztyna.

Cel operacyjny 1.3: Rozwój systemu zarządzania ruchem z wykorzystaniem ITS.

Cel operacyjny 1.4: Poprawa jakości dróg na terenie MOF Olsztyna.

Cel operacyjny 2.1: Poprawa warunków dla ruchu MOF Olsztyna.

Cel operacyjny 3.1: Działania edukacyjne w zakresie zwiększenia świadomości na temat zrównoważonej mobilności i bezpieczeństwa ruchu drogowego.

Dzięki prowadzeniu zrównoważonych działań rozwijających mobilność obszaru, zakłada się osiągnięcie spójności przestrzennej. Oznacza to utworzenie takiej sieci komunikacyjnej, która poprawi mieszkańcom komfort przemieszczania się na terenie miasta Olsztyna, gmin oraz pomiędzy jednostkami, z wykorzystaniem zróżnicowanych form komunikacji. Ponadto, także poprzez ograniczanie negatywnego oddziaływania na środowisko i propagowanie proekologicznych rozwiązań stanowiących alternatywę dla samochodów osobowych, możliwe będzie utrzymanie czystego środowiska oraz wysokiej jakości życia.

Komunikacja publiczna związana jest również z promowaniem zrównoważonej mobilności podmiejskiej i miejskiej. Cel ten będzie realizowany przez inwestycję w infrastrukturę drogową i autobusy niskoemisyjne realizujące zadania w komunikacji publicznej oraz inwestycje służące ruchowi pieszemu i rowerowemu obejmującego parkingi rowerowe.

Planowany układ gminnej komunikacji publicznej będzie stanowił dopełnienie obecnie funkcjonujących w mieście Olsztyn rozwiązań komunikacji publicznej. Celem jest wzrost podróży transportem publicznym w połączeniu z rowerem oraz zmniejszenie ilości przejazdów transportem indywidualnym. Równie ważnym aspektem jest włączenie do mobilności podmiejskiej mieszkańców miejscowości wykluczonych względem transportowym.

Przy tworzeniu gminnego układu komunikacji publicznej brane były pod uwagę następujące czynniki:

- plany rozwoju budownictwa wielorodzinnego i indywidualnego wraz z obecnie istniejącą zabudową
- funkcjonujące zakłady produkcyjne i usługowe
- skomunikowane nowych terenów inwestycyjnych
- uruchomienie nowej szkoły podstawowej w Bartągu.
- preferowane przez mieszkańców gminy kierunki przemieszczania się
- usytuowanie placówek oświatowych.

Istotnym elementem do nadrobienia jest infrastruktura przystankowa. Lokalizacje przystanków nie przystają już do obecnych potrzeb mieszkańców. Niemal w każdej miejscowości zlokalizowany jest jeden przystanek, do którego pasażerowie muszą przemierzyć więcej niż 600 m, lub są do nich dowożeni transportem indywidualnym. Wskazane jest przeprowadzenie drobiazgowej inwentaryzacji aktualnych lokalizacji przystanków autobusowych. Wskazane jest również dokonanie dokładnej analizy mającej na celu wskazanie nowych lokalizacji przystanków, które skrócą czas podróży pieszej z miejsca zamieszkania, pracy do przystanku autobusowego. Za przykład może służyć miejscowość Stawiguda, w której zlokalizowane są zaledwie trzy przystanki.

Tabela nr 12 - wykaz przystanków w miejscowości Stawiguda zgodnie z Uchwałą nr XVI/175/2016 Rady Gminy Stawiguda z dnia 04.07.2016 r.

LP	Numer drogi	Nazwa przystanku	Miejscowość	Strona drogi	Nr przystanku
25	DG162061N	Stawiguda	Stawiguda	pętla	25
48	DP 1441N	Stawiguda (ogrodowa)	Stawiguda	P	48
49	DP 1441N	Stawiguda (ogrodowa)	Stawiguda	L	49

Uzupełnieniem komunikacji zbiorowej coraz częściej jest transport rowerowy. Mieszkańcy miejscowości bezpośrednio graniczących z gminą Olsztyn w okresie letnim chętnie korzystają z tej formy przemieszczania. Jeszcze trzy lata temu, jazda rowerem traktowana była bardziej rekreacyjnie. Obecnie zakończona budowa licznych dróg rowerowych na terenie Olsztyna, spowodowała duże zainteresowanie tą formą podróżowania. Mieszkańcy Gminy Stawiguda, zamieszkujący osiedla bezpośrednio graniczące z Olsztynem coraz chętniej jako główny środek transportu w drodze do pracy, szkoły i z powrotem wybierają rower. Sprzyja temu coraz lepsza bezpieczna infrastruktura drogowa umożliwiająca komfortowe przemieszczanie się.

Rower to również doskonała możliwość uzupełnienia podróży komunikacją publiczną. By jednak to połączenie było możliwe, wymagane są inwestycje związane z infrastrukturą do bezpiecznego przechowywania rowerów. Specjalnie węzły przesiadkowe park & bike wykorzystujące intermodalność dostępnych form transportu mogą być bardzo atrakcyjne dla mieszkańców. Promowanie intermodalnej formy przemieszczania z uwzględnieniem transportu zbiorowego i roweru w przyszłości może zaowocować spadkiem ruchu pojazdów indywidualnych.

Linia 129 – Olsztynek Dworzec Kolejowy - Olsztynek-Skansen – Ameryka - Gryźliny Gryźliny-Szkoła - Gryźliny-Kolonia - Zezuj - Miodówko - Stawiguda - Dorotowo Dorotowo-Rybaczkówka - Tomaszkowo - Bartąg-Kolonia – Olsztyn Hotel Park - (Uniwersytet-Stadion (Warszawska) - Uniwersytet-Prawocheńskiego (Warszawska) - Uniwersytet-Rektorat (stara pętla autobusowa)) .

Linia S-1 – linia jednokierunkowa od ronda Bartąg w kierunku Bartążka.

Ruś ↔ Bartąg Wieś ↔ Rondo Bartąg → Bartązek Warmiński Las → DW 598 → Przyrodnicza → Akacyjowa → Jeziorna → Rumiankowa → Bartąska → Rondo Bartąg ↔ Bartąg Wieś ↔ **Ruś** ↔ **Wybiegi do miejscowości Gąglawki**

Linia S-2 – linia jednokierunkowa od ronda Bartąg w kierunku ulicy Bartąskiej i Rumiankowej

Ruś ↔ Bartąg Wieś ↔ Rondo Bartąg → Bartąska → Rumiankowa → Jeziorna → Akacyjowa → Przyrodnicza → DW598 → Bartązek Warmiński Las → Rondo Bartąg – Bartąg Wieś – Ruś – Wybiegi do miejscowości Gąglawki

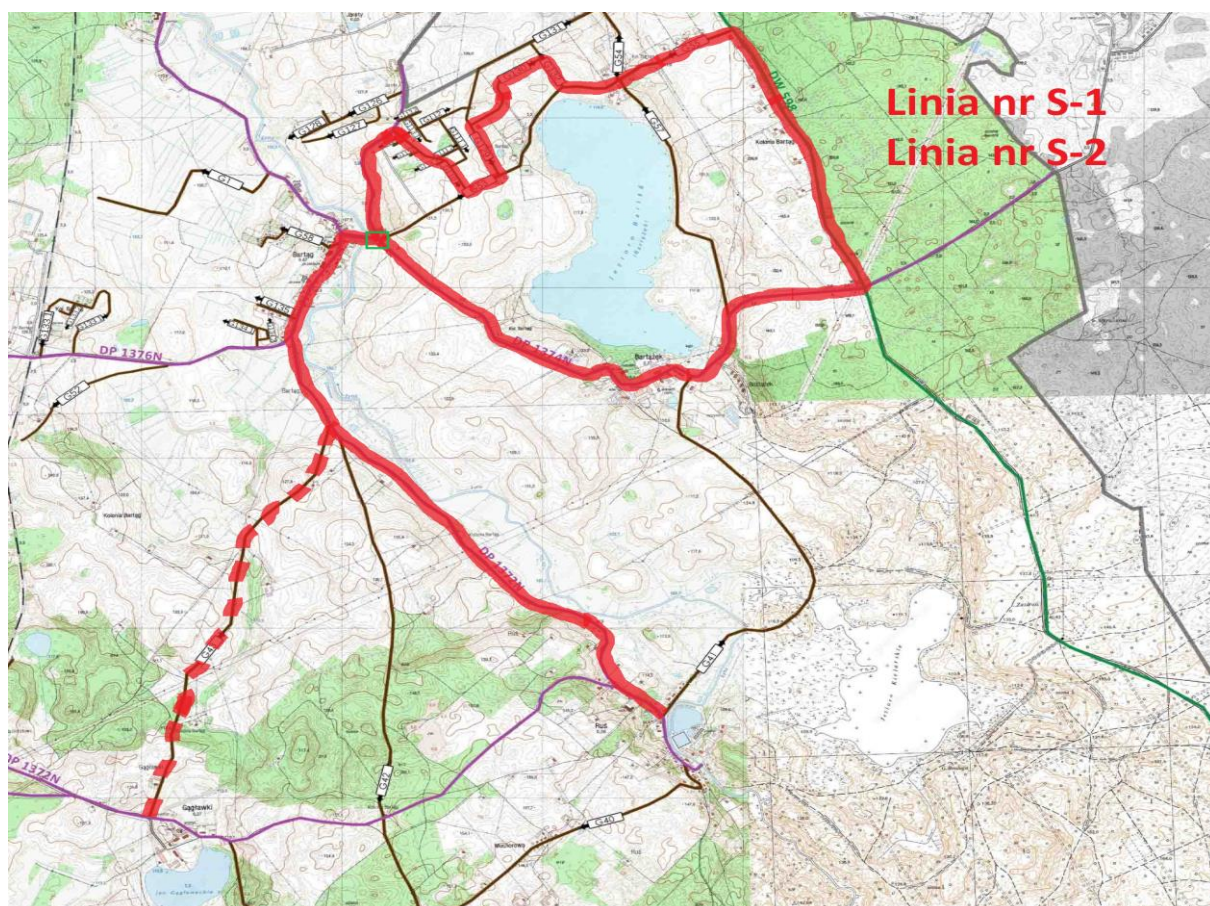
Linia S-3

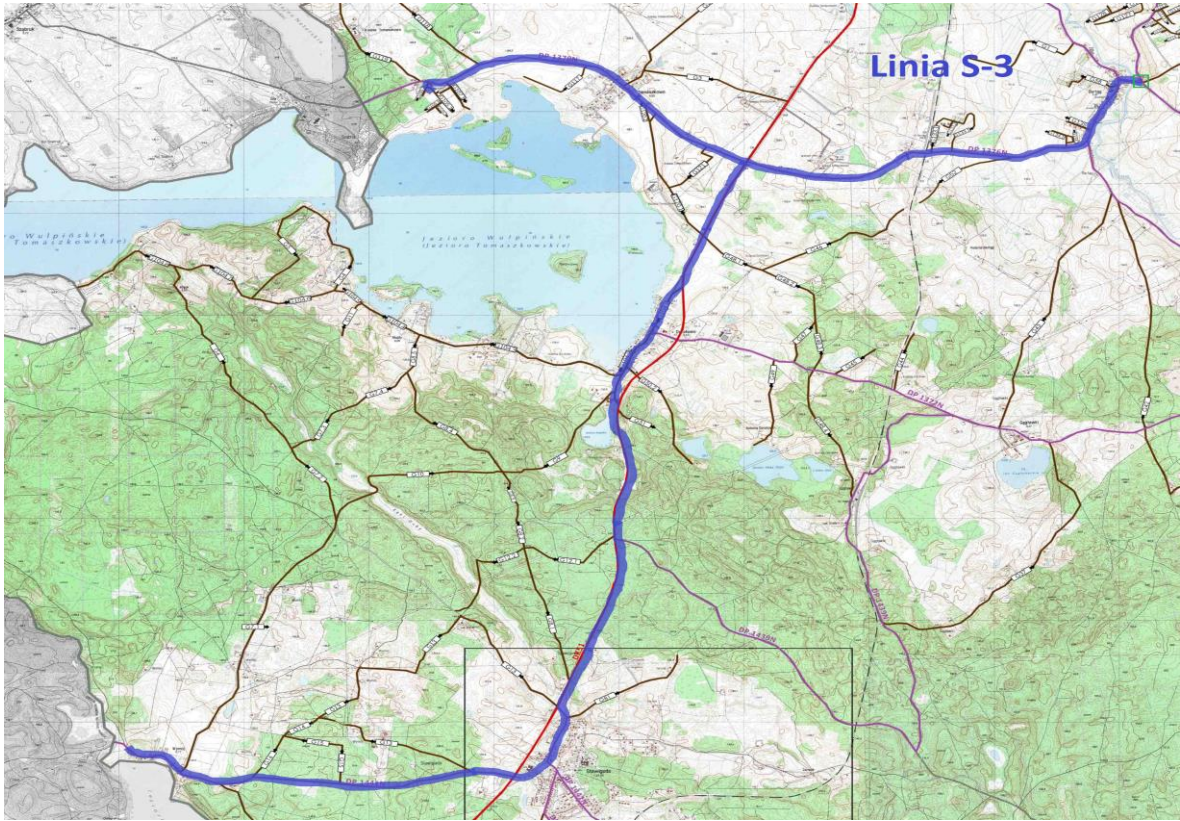
Wymój - Stawiguda Warszawska pętla autobusowa – Dorotowo – Dorotowo Rybaczówka – Tomaszkowo Wulpińska – Tomaszkowo Fregaty - Tomaszkowo Wulpińska - Gietrzwałdzka – Bartąg Wieś – Rondo Bartąg

Linia S-4 – Rybaki - Pluski - Stawiguda Warszawska pętla autobusowa – Majdy – Łańsk (przejazd kolejowy) Gąglawki PKP.

Linia S-5

Stawiguda Warszawska pętla autobusowa – Dorotowo – DP 1372 Gąglawki – Ruś – Bartązek





Linia wiodącą w układzie komunikacyjnym gminy Stawiguda będzie linia nr 129, na trasie Olsztynek – Stawiguda – Olsztyn. Mając w perspektywie zwiększenie częstotliwości kursowania na linii nr 129, sugeruje się skrócenie trasy z pl. Roosevelta do tzw. starej pętli autobusowej, obecnie wyłączonej z ruchu komunikacji publicznej. Skomunikowanie z liniami miejskimi nie ulegnie pogorszeniu gdyż pasażerowie na tym odcinku mają możliwość przesiadki na przystankach zlokalizowanych wzdłuż ul. Warszawskiej do następujących linii komunikacyjnych: 3,103,109,130,136,302,303,305,307,309,N01,N02 umożliwiając kontynuowanie dalszej podróży w kierunku Olsztyna jak również w kierunku powrotnym. Zaleca się aby w docelowym rozwiązaniu autobusy linii nr 129 zajeżdżały do miejscowości Tomaszkowo. Aby ten cel zrealizować niezbędne są inwestycje drogowe. Należy wybudować łącznik od zmodernizowanego skrzyżowania z DK 51 do ul. Myśliwskiej. Jest to planowany fragment ul. Zajęczej. Należy nadmienić, że skrzyżowanie wyposażono w sygnalizację świetlną, która ułatwi włączanie się autobusów z ul. Zajęczej w DK 51. Ulica Myśliwska została zmodernizowana na odcinku od ul. Zajęczej do Żurawiej. Ul. Żurawia wymaga poszerzenia na odcinku od ul. Myśliwskiej do Wulpińskiej.

Gminne linie komunikacyjne S

W związku z wybudowaniem obwodnicy Olsztynie reorganizacji uległ plan linii komunikacji gminnej. Ich przebieg wymusza w dużej części nowy układ drogowy oraz wciąż zmieniające się potrzeby mieszkańców zarówno pod względem potrzeb komunikacyjnych. Mimo, że samochód jest nieodłącznym elementem umożliwiającym poruszanie się zarówno po gminie Stawiguda jak również w kierunku gmin ościennym ze wskazaniem kierunku Olsztyn oraz Olsztynek, to wielu mieszkańców dostrzegło zalety transportu publicznego, głównie za sprawą linii nr 129. Podobnych rozwiązań komunikacyjnych mieszkańcy oczekują w zakresie komunikacji gminnej.

Planowane gminne linie komunikacyjne podzielone zostały na dwie grupy. Linia S1 i S2 linie główne. Linie S-1 i S-2 swoim zasięgiem obejmują północną część gminy Stawiguda, bezpośrednio graniczącą z miastem Olsztyn. Okrężny charakter linii zapewni szybkie przemieszczanie pasażerów do linii miejskich, które zapewnią dalsza podróż mieszkańcom w kierunku Olsztyna i z powrotem. Linia S1 i S2 ponadto umożliwi dojazd dzieci do placówek oświatowych w przy ul. Jeziornej w Bartągu i Rusi. Zaplanowano również wybiegi poszczególnych kursów do miejscowości Gąglawki. Przewiduje się, że do

obsługi kursów w godzinach porannego i popołudniowego szczytu komunikacyjnego zostaną skierowane autobusy klasy MIDI zaś w między szczycie autobusy klasy MINI.

Linie S-3 S-4 i S-5 swoim zasięgiem obejmują północną część gminy Stawiguda. Zadaniem linii jest obsługa dzieci i młodzieży dojeżdżających do szkół zlokalizowanych na terenie gminy Stawiguda umożliwiając jednocześnie dotarcie do szkół na terenie Olsztyna i Olsztynka, umożliwiając podróż z przystanków przesiadkowych „Bartąska Rondo” oraz w „Stawiguda”. Wprowadzenie kursów ul. Gietrzwałdzką umożliwi w przyszłości skomunikowanie autobusów z kursami pociągów Przewozów Regionalnych. Linie gminne zaspokoją również po części potrzeby komunikacyjne osób pracujących na terenie gminy Stawiguda w licznych, coraz prężniej rozwijających się zakładach usługowych i wytwórczych. Do obsługi w godzinach porannego szczytu komunikacyjnego przewiduje się autobusy klasy MIDI , poza szczytem autobusy klasy MINI w godzinach szczytu popołudniowego w zależności od potrzeb autobusy klasy MINI lub MIDI.

Niezbędne inwestycje.

Uruchomienie komunikacji gminnej wymaga przeprowadzenia wielu kosztownych inwestycji, które winny być realizowane zarówno ze środków własnych jak również zewnętrznych. Poprawy wymaga infrastruktura komunikacyjna. Niezbędne jest dokonanie inwentaryzacji infrastruktury przystankowej (wiaty przystankowe) zarówno przy drogach gminny jak i powiatowych oraz uzgodnienie i lokalizacja nowych przystanków. Pilnego uzupełnienia wymaga oznakowanie przystanków znakami D-15 zwłaszcza przy drogach gminnych i powiatowych. Na dzień dzisiejszy miejscowość Tomaszkowo z braku odpowiedniej infrastruktury komunikacyjnej (np. pętli autobusowej) w dużej części wykluczona jest komunikacyjnie. Na dzień dzisiejszy nie ma możliwości zajazdu do miejscowości autobusów linii nr 129. Docelowo zalecany jest zajazd przelotowy z kierunku Olsztyn od DK 51 wjazd do Tomaszkowa ul Zajęczą, Myśliwską , Żurawią Wulpińską i powrót na trasę przy DK 51 w kierunku Stawigudy i Olsztynka. Wymaga to jednak modernizacji ul Żurawiej oraz wybudowania od podstaw 500 metrowego odcinka ul Zajęcej łączącego ul Myśliwską ze Skrzyżowaniem z DK 51. Zaleca się również zaplanowanie pętli autobusowej w Tomaszkanie, aby autobusy linii gminnych S mogły swobodnie manewrować. Pętle autobusowe wymagane są również w miejscowości Wymój oraz Pluski. Modernizacji wymagają drogi powiatowe oraz gminne, po których zaplanowano linie

komunikacyjne. Najpilniejszej modernizacji wymaga ul. Gietrzwałdzka (fragment drogi powiatowej DP1376N) na odcinku od S51 do skrzyżowania z ulicą Nad Łyną w Bartągu (2,7 km). Ul Gietrzwałdzką zaplanowano realizację kursów linii gminnej nr S-3. Przebudowy wymaga również odcinek drogi Powiatowej DP1372N od skrzyżowania z S51 do miejscowości Ruś – 5,4 km oraz droga gminna G41 na odcinku Ruś –2,1 km. Modernizacja tych dróg umożliwi uruchomienie linii nr D-5.

Gmina Stawiguda posiada alternatywną możliwość stworzenia komunikacji publicznej poprzez włączenie do systemu połączeń kolejowych. Linia kolejowa na trasie Olsztynek – Stawiguda – Olsztyn – Barczewo daje możliwość stworzenia dogodnej i bezpiecznej komunikacji. Mankamentem jest niedostosowana infrastruktura kolejowa, która wymaga doinwestowania i dokładnego zaplanowania. Mowa tu o stworzeniu dodatkowych przystanków kolejowych wraz z parkingami park & ride oraz wybudowanie dodatkowych mijanek, które umożliwią zwiększenie częstotliwości kursowania lekkich składów kolejowych. Komunikacja kolejowa powinna być zintegrowana taryfowo z innymi systemami transportowymi, bowiem tylko wspólna integracja da gwarancję pozyskania klienta na proponowane połączenie.

Na liniach gminnych planowana jest taryfa uchwalana przez Radę Gminy Stawiguda.

Wdrożenie elektronicznego systemu poboru płatności oraz nadzoru ruchu pojazdów komunikacji gminnej.

Założenia:

- Każdy pojazd w systemie wyposażony w nadajniki GPS pozwalające na nadzorowanie w czasie rzeczywistym pojazdu w ruchu.
- W celu podniesienia bezpieczeństwa pojazdy wyposażone w system monitoringu wizyjnego obejmującego swym zasięgiem wnętrze pojazdu oraz drogę przed i za pojazdem.
- Płatności za przejazd oparte na aplikacjach telefonicznych umożliwiające zakup biletów jednorazowych lub miesięcznych.

Uruchomienie komunikacji gminnej wiąże się z dodatkowymi nakładami finansowymi związanymi wdrożeniem systemu i jego nadzorem. W celu zminimalizowania kosztów zalecane jest organizowanie systemu w porozumieniu z sąsiednimi gminami, które są

zainteresowane rozwojem nowoczesnego i bezpiecznego transportu publicznego. Docelowo organizacją transportu publicznego winien zająć się powiat tworząc związek Gminno – Powiatowy.

VIII. Wnioski

Zaproponowany układ komunikacyjny skoncentrowany jest w najbardziej zurbanizowanej, północnej części gminy Stawiguda graniczącej bezpośrednio z Olsztynem. Przebieg tras został zaplanowany w sposób umożliwiający obsługę pasażerską w zakresie dowozu dzieci do placówek oświatowych, osób starszych i niepełnosprawnych oraz mieszkańców czynnych zawodowo. Umożliwi również realizację komunikacji wewnętrznej między Stawigudą, gdzie mieści się m.in. siedziba Urzędu Gminy oraz innych instytucji gminnych. Nowy układ obejmuje linie komunikacyjne o charakterze publicznym. Oznacza to, że taryfę biletową oraz obowiązujące ulgi ustalać będzie Rada Gminy Stawiguda, za wyjątkiem linii nr 129, gdzie organizatorem jest ZDZIT w Olsztynie. Mając na uwadze unifikację taryf biletowych z miastem Olsztyn wskaźnik rentowności linii gminnych będzie ujemny. Oznacza to konieczność dotowania transportu publicznego z budżetu Gminy Stawiguda. Uruchomienie komunikacji publicznej będzie odpowiedzią na zapotrzebowanie mieszkańców gminy Stawiguda na rosnące potrzeby komunikacyjne. Rozwiązania oparte na komunikacji dowozowej do węzłów przesiadkowych (rondo Bartąg, Olsztyn Warszawska) mają wytyczyć nowe preferencje zachowań komunikacyjnych mieszkańców gminy Stawiguda. Numeracja linii poprzedzona literą „S” będzie wyróżnikiem i jednocześnie informacją ,że jest to linia gminna.

Ważnym elementem jest kwestia promocji nowych rozwiązań komunikacyjnych wśród mieszkańców. Pierwszą grupą docelową stanowią uczniowie szkół podstawowych , średnich oraz studenci. To głównej mierze pod potrzeby tej grupy pasażerów promowana będzie nowa oferta. Kolejną grupą są osoby starsze, które nie mając do dyspozycji własnego pojazdu, są wykluczone z mobilności poprzez brak dostępu do dobrej jakościowo komunikacji. Transport publiczny, zaoferowany przez gminę Stawiguda, da poczucie dostępności mobilnej poprzez regularność oraz wprowadzenie do ruchu pojazdów niskopodłogowych przystosowanych dla osób starszych i niepełnosprawnych. Pierwsze pozytywne efekty są już zauważalne m.in. po uruchomieniu linii nr 129. Pasażerowie skuszeni atrakcyjną ofertą cenową, dokonali modyfikacji zachowań komunikacyjnych. Dziś

część pasażerów pozostawia samochody w rejonach przystanków autobusowych i kontynuuje podróż komunikacją. Warto zaznaczyć, że takie zmiany dokonały się samoistnie mimo, że wciąż brakuje parkingów P&R z prawdziwego zdarzenia. Jest to również wyraźny sygnał, że parkingi P&R przy dobrym skomunikowaniu będą cieszyć się zainteresowaniem mieszkańców.