

Gmina Starogard Gdański

**PROGNOZA ODDZIAŁYWANIA NA ŚRODOWISKO
MIEJSCOWEGO PLANU ZAGOSPODAROWANIA PRZESTRZENNEGO
DLA WSI KOKOSZKOWY
W GMINIE STAROGARD GDAŃSKI**

Opracowanie:

mgr Gabriela Fiutowska

Gdynia, czerwiec 2020 r.

Streszczenie w języku niespecjalistycznym

Poniższa prognoza została sporządzona na potrzeby projektu miejscowego planu zagospodarowania przestrzennego dla wsi Kokoszkowy, gmina Starogard Gdański sporządzonego w 2020 r. przez Pracownię STRUKTURA Planowanie Przestrzenne na zlecenie Urzędu Gminy Starogard Gdański.

Przedmiotem opracowania jest fragment wsi Kokoszkowy zlokalizowany w Gminie Starogard Gdański o powierzchni 1 184 ha. Obszar obrębu Kokoszkowy od południa graniczy z Miastem Starogard Gdański. Od zachodu sąsiaduje z obrębem Linowiec i Szpęgawsk od północnego-zachodu obręb Janin, od północy z obrębem Trzcina a od północnego-wschodu obręb Ciecholewy. Przewiduje się, że analizowany plan nie zmieni w znacznym stopniu dotychczas prognozowanego oddziaływania na środowisko. Ponadto przedmiotowy plan polega na dodaniu kilkunastu nowych terenów pod zabudowę mieszkaniową jednorodzinną, mieszkaniowo – usługową oraz zmianie przeznaczenia dla ulicy Gdańskiej ze zbiorczej na główną. Na przeważającej części obszaru planu wsi Kokoszkowy przewiduje się kontynuację dotychczas przewidzianych terenów pod różne funkcje (tereny rolne, tereny lasów, tereny zabudowy mieszkaniowej jednorodzinnej, mieszkaniowej wielorodzinnej, mieszkaniowo-usługowej oraz produkcyjnej, usług sportu i rekreacji a także zieleni, w tym zieleni nieurządzonej jak i izolacyjno-krajobrazowej). Dla terenów lasów, terenów rolnych, terenów zieleni oraz terenów wód powierzchniowych przewiduje się kontynuację zachowania wysokiego potencjału biotycznego. Dla wszystkich terenów z przewagą zabudowy mieszkaniowej, zagrodowej jedno- i wielorodzinnej oraz usług, w tym sportu i rekreacji oraz infrastruktury technicznej, prognozuje się kontynuację przewidywanej częściowej utraty potencjału biotycznego nie powodującej degradacji środowiska. Dla terenów zabudowy obiektów produkcyjnych, składów i magazynów, terenów dróg zbiorczych i lokalnych przewiduje się kontynuację przewidywanej dotychczas prognozowanej znacznej utraty potencjału biotycznego. Ustalenia planu miejscowego przewidują tereny zabudowy mieszkaniowej, zagrodowej i usługowej, gdzie przewiduje się zmianę dotychczasowego przeznaczenia, gdzie prognozuje się częściową utratę potencjału biotycznego z zachowaniem odpowiedniego udziału powierzchni biologicznie czynnej. W obrębie terenów infrastruktury elektroenergetycznej, w tym linii elektroenergetycznej 400 kV przewiduje się znaczną zmianę w krajobrazie pozostającą trwale jako źródło oddziaływania na środowisko. Na terenie drogi głównej (ul. Gdańska), przewiduje się kontynuację dotychczas przewidywanych skutków utraty potencjału biotycznego wraz z przewidywanym wzrostem natężenia ruchu pojazdów. Nie przewiduje się wpływu na tereny objęte formami ochrony przyrody, w tym na obszar Natura 2000 oraz nie przewiduje się działań kompensacyjnych. Ustalenia planu biorą pod uwagę zalecenia określone w opracowaniu ekofizjograficznym oraz są zgodne z zapisami Studium uwarunkowań i kierunków zagospodarowania przestrzennego. Nie przewiduje się transgranicznego oddziaływania ustaleń przedmiotowego planu oraz nie przewiduje się rozwiązań alternatywnych względem ustaleń planu.

1. WPROWADZENIE

1.1. Wstęp.

Przedmiotem poniższej prognozy oddziaływania na środowisko jest **projekt miejscowego planu zagospodarowania przestrzennego dla wsi Kokoszkowy** w gminie Starogard Gdański.

Prognozę oddziaływania na środowisko dotyczącą miejscowego planu zagospodarowania sporządzono na podstawie art. 51 ust. 1 oraz art. 46 punkt 1 ustawy z dnia 3 października 2008 r. o udostępnianiu informacji o środowisku i jego ochronie, udziale społeczeństwa w ochronie środowiska oraz o ocenach oddziaływania na środowisko.

Zgodnie z art. 46 ust. 1 Przeprowadzenia strategicznej oceny oddziaływania na środowisko wymagają projekty (...) miejscowych planów zagospodarowania przestrzennego.

Zgodnie z art. 51 ust. 2 powyższej ustawy prognoza oddziaływania na środowisko:

1) zawiera:

- a) informacje o zawartości, głównych celach projektowanego dokumentu oraz jego powiązaniach z innymi dokumentami,
- b) informacje o metodach zastosowanych przy sporządzaniu prognozy,
- c) propozycje dotyczące przewidywanych metod analizy skutków realizacji postanowień projektowanego dokumentu oraz częstotliwości jej przeprowadzania,
- d) informacje o możliwym transgranicznym oddziaływaniu na środowisko,
- e) streszczenie sporządzone w języku niespecjalistycznym;

2) określa, analizuje i ocenia:

- a) istniejący stan środowiska oraz potencjalne zmiany tego stanu w przypadku braku realizacji projektowanego dokumentu,
- b) stan środowiska na obszarach objętych przewidywanym znaczącym oddziaływaniem,
- c) istniejące problemy ochrony środowiska istotne z punktu widzenia realizacji projektowanego dokumentu, w szczególności dotyczące obszarów podlegających ochronie na podstawie ustawy z dnia 16 kwietnia 2004 r. o ochronie przyrody,
- d) cele ochrony środowiska ustanowione na szczeblu międzynarodowym, wspólnotowym i krajowym, istotne z punktu widzenia projektowanego dokumentu, oraz sposoby, w jakich te cele i inne problemy środowiska zostały uwzględnione podczas opracowywania dokumentu,
- e) przewidywane znaczące oddziaływania, w tym oddziaływania bezpośrednie, pośrednie, wtórne, skumulowane, krótkoterminowe, średnio-terminowe i długoterminowe, stałe i chwilowe oraz pozytywne i negatywne, na cele i przedmiot ochrony obszaru Natura 2000 oraz integralność tego obszaru, a także na środowisko, a w szczególności na:
 - różnorodność biologiczną,
 - ludzi,
 - zwierzęta,
 - rośliny,
 - wodę,

- powietrze,
- powierzchnię ziemi,
- krajobraz,
- klimat,
- zasoby naturalne,
- zabytki,
- dobra materialne
- z uwzględnieniem zależności między tymi elementami środowiska i między oddziaływaniami na te elementy;

Ryc.1. Mapa ewidencji gruntów obrębu wiejskiego Kokoszkowy Źródło: Uchwała RG Starogard Gdański nr XLVII/450/2018 z dnia 19 kwietnia 2018 roku.



3) przedstawia:

- a) rozwiązania mające na celu zapobieganie, ograniczanie lub kompensację przyrodniczą negatywnych oddziaływań na środowisko, mogących być rezultatem realizacji projektowanego dokumentu, w szczególności na cele i przedmiot ochrony obszaru

Natura 2000 oraz integralność tego obszaru,

- b) biorąc pod uwagę cele i geograficzny zasięg dokumentu oraz cele i przedmiot ochrony obszaru Natura 2000 oraz integralność tego obszaru - rozwiązania alternatywne do rozwiązań zawartych w projektowanym dokumencie wraz z uzasadnieniem ich wyboru oraz opis metod dokonania oceny prowadzącej do tego wyboru albo wyjaśnienie braku rozwiązań alternatywnych, w tym wskazania napotkanych trudności wynikających z niedostatków techniki lub luk we współczesnej wiedzy.

Zakres prognozy został pozytywnie uzgodniony przez Regionalnego Dyrektora Ochrony Środowiska w Gdańsku pismem lit. RDOŚ-Gd-WZP.411.17.2.2018.IKO z dnia 28 maja 2018 r. oraz przez Państwowy Powiatowy Inspektor Sanitarny w Starogardzie Gdańskim pismem lit. SE.VII/470/6/EB/18 z dnia 29 maja 2018 r.

W ocenie oddziaływania projektu planu na środowisko uwzględniono:

- wpływ zapisów dokumentu na poszczególne elementy środowiska,
- wpływ zapisów projektu planu na obszar opracowania i tereny sąsiednie,
- oddziaływanie zapisów planu na standardy jakości środowiska i warunki życia mieszkańców.

Część graficzna prognozy zawiera załącznik pt. - „**Prognoza oddziaływania na środowisko miejscowego planu zagospodarowania przestrzennego dla wsi Kokoszkowy**”

Przy sporządzaniu poniższej prognozy zastosowano następujące metody: opisową, diagnostyczną, porównawczą.

Opracowanie składa się z:

- a) części opisowej,
- b) części graficznej.

Część opisowa prognozy zawiera charakterystykę struktury i stanu środowiska przyrodniczego, przedstawienie istotnych z punktu widzenia środowiska ustaleń planu oraz ocenę oddziaływania projektu planu na środowisko. Praca zakończona jest syntezą, uwzględniającą wnioski dotyczące realizacji planu. Analizowany obszar obejmuje zmianę dokumentu uchwalonego uchwałą Rady Gminy Starogard Gdański Nr XXIX/342/2013 z dnia 28 marca 2013 r. oraz miejscowego planu uchwalonego uchwałą nr XXXVI/340/2017 z dnia 8 czerwca 2017 r. miejscowego planu zagospodarowania przestrzennego dla przebiegu dwutorowej linii elektroenergetycznej 110 kV relacji Pelplin – Starogard Gd./Czarna Woda, który obejmuje swoim zasięgiem część obrębu Kokoszkowy. Zgodnie z treścią uchwały o przystąpieniu do sporządzania miejscowego planu zagospodarowania przestrzennego analiza zmian w zagospodarowaniu przestrzennym za lata 2014 – 2017 potwierdziła duży ruch budowlany i presję inwestycyjną w Kokoszkowach. Zmiana studium uwarunkowań i kierunków zagospodarowania przestrzennego gminy Starogard Gd. (studium) przyjęta uchwałą Nr XII/110/2015 z dnia 16 listopada 2015r. wprowadzająca nowe tereny usługowe i mieszkaniowe we wsi Kokoszkowy.

Głównymi materiałami wyjściowymi dla powstania poniższej prognozy oddziaływania na środowisko były:

- Program Ochrony Środowiska dla Gminy Starogard Gdański na lata 2014-2017 z perspektywą na lata 2018- 2021, Starogard Gdański, Styczeń 2014
- Gminna Ewidencja Zabytków gminy Starogard Gdański, Załącznik do Uchwały Nr

XXIII/216/2016 Rady Gminy Starogard Gdański z dnia 18 lipca 2016 r. w sprawie przyjęcia Programu opieki na zabytkami dla Gminy Starogard Gdański na lata 2016 – 2019 Program opieki nad zabytkami dla Gminy Starogard Gdański na lata 2016-2019

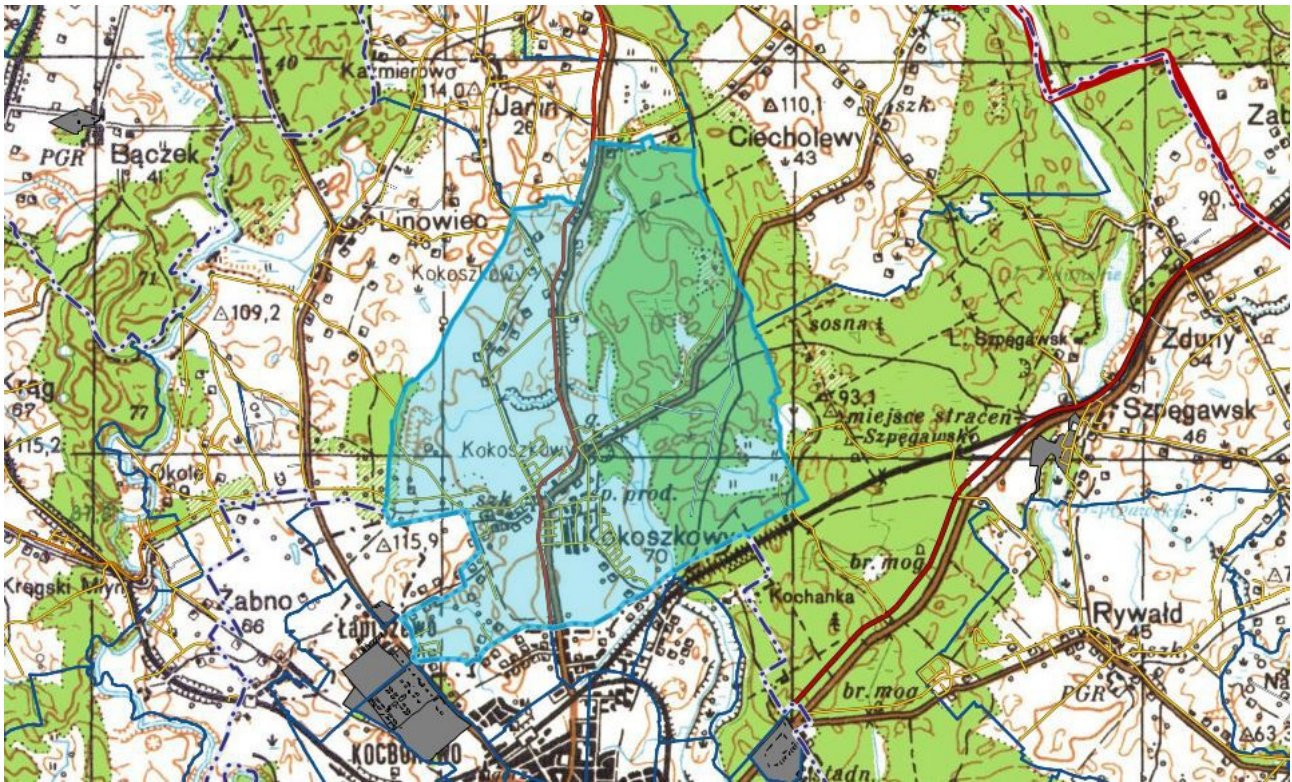
- Koncepcja sieci ekologicznej województwa pomorskiego dla potrzeb planowania przestrzennego, Zarząd Województwa Pomorskiego, Pomorskie Biuro Planowania Regionalnego, Gdańsk 2014,
- Plan Zagospodarowania Przestrzennego Województwa Pomorskiego, 2010, Pomorskie Studia Regionalne, UMWP, Gdańsk,
- Uchwała Nr XII/110/2015 Rady Gminy Starogard Gdański z dnia 16 listopada 2015 r. w sprawie uchwalenia zmiany studium uwarunkowań i kierunków zagospodarowania przestrzennego gminy Starogard Gdański.
- Opracowanie ekofizjograficzne do miejscowego planu zagospodarowania przestrzennego dla wsi Kokoszkowy, J. Łukowicz, 2015 Gdańsk,
- Prognoza oddziaływania na środowisko ustaleń miejscowego planu zagospodarowania przestrzennego gminy Starogard Gdański dla lokalizacji inwestycji celu publicznego jaka jest dwutorowa napowietrzna linie elektroenergetyczna 400 kV Grudziądz – Pelplin – Gdańsk Przyjaźń, Biuro Doradztwa Ekologicznego i inwestycyjnego Sp. z o.o. Popko R, Barszczewska M., Warszawa 2015
- Studium uwarunkowań i kierunków zagospodarowania przestrzennego gminy Starogard Gd. (studium) przyjęta uchwałą Nr XII/110/2015 z dnia 16 listopada 2015 r. wprowadzająca nowe tereny usługowe i mieszkaniowe we wsi Kokoszkowy,

- Uchwała nr XXXVI/340/2017 z dnia 8 czerwca 2017r. W sprawie uchwalenia miejscowego planu zagospodarowania przestrzennego dla przebiegu dwutorowej linii elektroenergetycznej 110 kV relacji Pelplin – Starogard Gd./Czarna Woda, który obejmuje swoim zasięgiem część obrębu Kokoszkowy (Dz. Urz. Woj. Pom. Z 2016 r. poz. 2795).

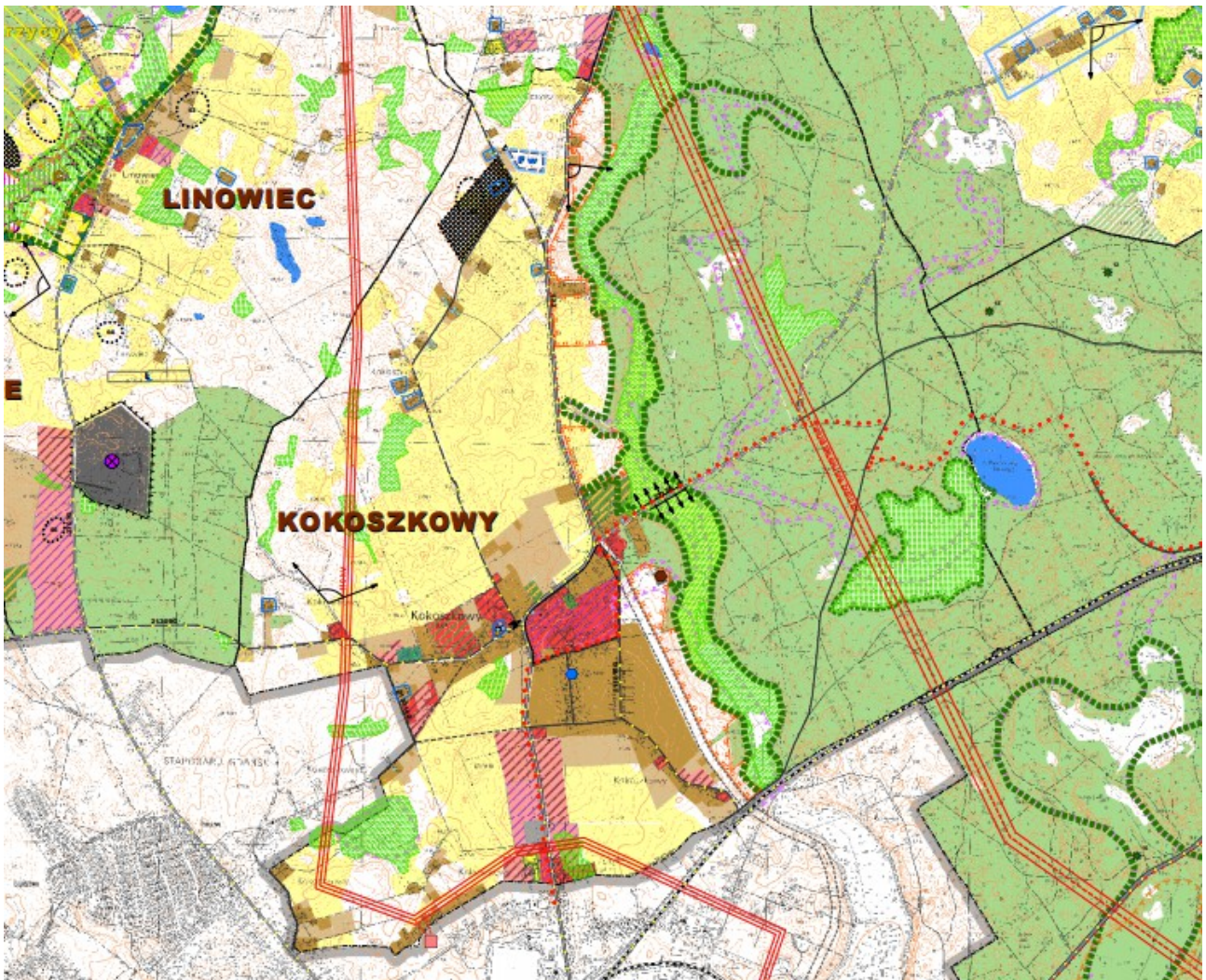
- NATURA 2000 - STANDARDOWY FORMULARZ DANYCH, 2002, 2017
- strony internetowe:
- <http://mapy.isok.gov.pl/imap/>
- <http://starogardgdanski.e-mapa.net/>
- <http://www.ochronazabytkow.gda.pl/>
- <http://geoserwis.gdos.gov.pl/mapy/>
- <https://www.pgi.gov.pl/>
- <https://www.pgi.gov.pl/dane-geologiczne/geologiczne-bazy-danych.html>

akty prawne wymienione w treści opracowania

Obszar będący przedmiotem opracowania prognozy oddziaływania na środowisko stanowi fragment wsi Kokoszkowy w gminie Starogard Gdański.



Ryc.2. Lokalizacja obszaru objętego planem zagospodarowania przestrzennego dla wsi Kokoszkowy w gminie Starogard Gdański na tle mapy topograficznej. Źródło: <http://starogardgdanski.e-mapa.net/>

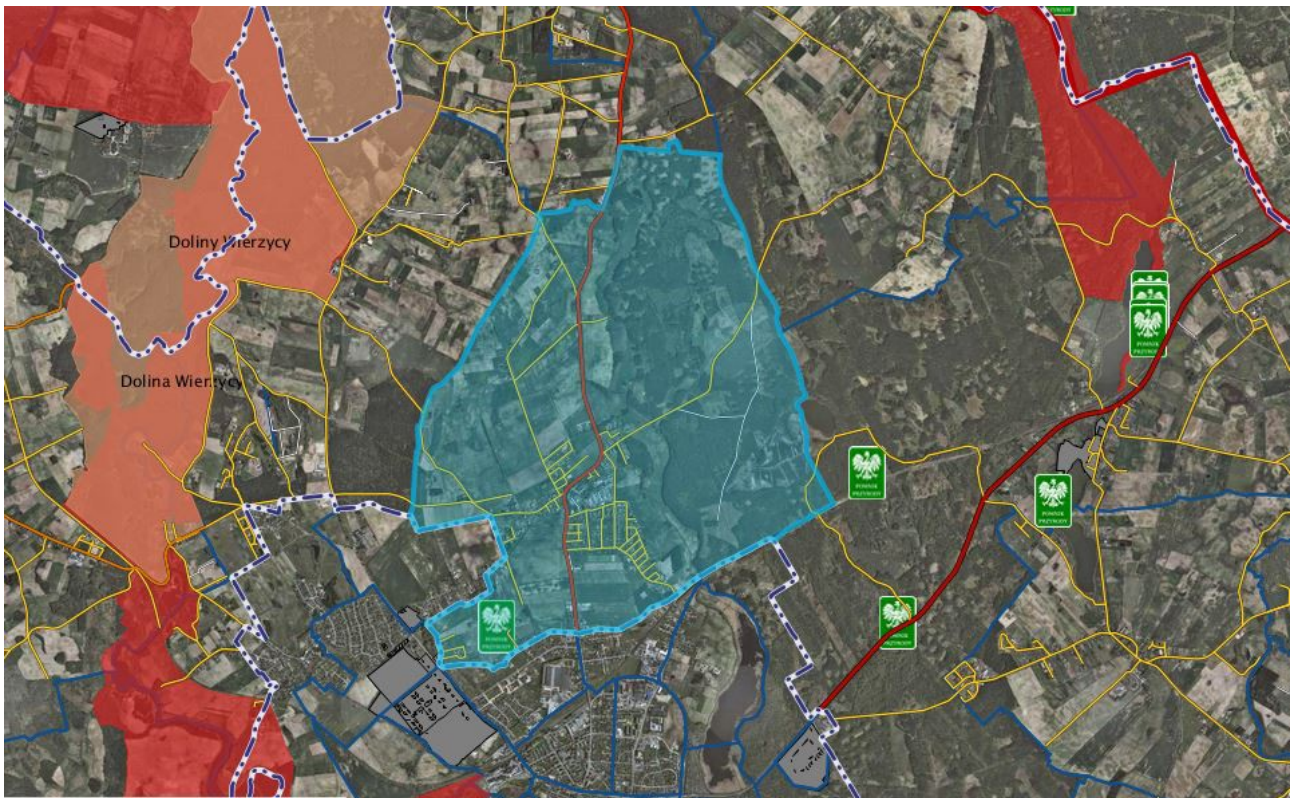


Ryc.3. Lokalizacja obszaru objętego planem zagospodarowania przestrzennego dla wsi Kokoszkowy na planszy Studium uwarunkowań i kierunków zagospodarowania przestrzennego gminy Starogard Gdański.
Źródło:<http://starogardgdanski.e-mapa.net/>

2. Charakterystyka i analiza istniejącego stanu oraz funkcjonowania środowiska przyrodniczego terenu objętego planem zagospodarowania przestrzennego dla wsi Kokoszkowy w gminie Starogard Gdański.

2.1. Położenie i użytkowanie terenu opracowania

Wieś Kokoszkowy położona jest w północnej części gminy Starogard Gdański. Od południa przylega bezpośrednio do miasta Starogard Gdański. Zgodnie z regionalizacją fizycznogeograficzną obszar opracowania położony jest w obrębie mezoregionu Pobrzeża Kaszubskiego Pojezierze Starogardzkie. Gmina Starogard Gdański stanowi gminę podmiejską w stosunku do Miasta Starogard Gdański, a wieś Kokoszkowy w toku rozwoju nabrało satelitarnego charakteru w odniesieniu do miasta. To położenie jest istotnym motorem rozwoju gospodarczego i demograficznego, ale może generować również szereg zagrożeń związanych z chaotycznymi procesami suburbanizacji. Wschodnią część obrębu stanowi zwarty kompleks leśny nad rzeką Kochanka (na mapach topograficznych oznaczoną jako Styna lub dopływ do jeziora Kochanka). Przeważającą część obszaru prac nad planem stanowią tereny rolne i porolne z wkraczającą od południa zabudową mieszkaniową przeważnie jednorodziną. Tereny zabudowy wsi skupione są wzdłuż głównych dróg szczególnie w południowo zachodniej części wsi. Wschodnią część obrębu stanowią głównie lasy i grunty leśne. Centralnie i południkowo przebiega droga wojewódzka (DW nr 222) – ul. Gdańska będąca główną drogą kierującą ruch poza miasto na północ regionu. Zróżnicowana i skupiona zabudowa o zróżnicowanych funkcjach położona u zbiegu ulic w południowo-zachodniej części obrębu stanowi dawne centrum wsi. Tam też skupiona jest zabudowa usług i produkcji. To w tej części wsi występują obiekty o cennych walorach historycznych (spichlerz) a także bloki zabudowy wielorodzinnej będące pozostałością po dawnym PGR. W tej części wsi mieści się szkoła, zabytkowy kościół z przyległym historycznym cmentarzem oraz tereny zieleni publicznej. W zachodniej części obrębu występuje teren cmentarza komunalnego. Obecnie trwa presja inwestycyjna ze strony miasta Starogard Gdański czego dowodem są nowo powstałe obiekty zabudowy mieszkaniowej jednorodzinnej oraz nowe podziały geodezyjne uwidocznione w treści mapy ewidencyjnej. Rozwój przestrzenny wsi Kokoszkowy sukcesywnie postępuje na północ od północnych granic miasta Starogard Gdański i obejmuje głównie południową część obrębu pomiędzy granicą z miastem a centrum wsi. Nowe tereny zabudowy przeważnie powstają na terenach dotychczas użytkowanych rolniczo i odłogowanych. W północnej części obrębu przeważają siedliska rolnicze oraz rozproszona zabudowa mieszkaniowa. Tu udział gruntów rolnych i użytków rolnych jest największy.



Ryc.4. Lokalizacja terenu wsi Kokoszkowy na tle ortofotomapy i istniejących form ochrony przyrody. Źródło: <http://geoserwis.gdos.gov.pl/mapy/>

2.2. Powiązania przyrodnicze obszaru opracowania.

Obszar prac nad planem obejmuje wieś Kokoszkowy przylegającą od południa do miasta Starogard Gdański. Przez centralną część obrębu południkowo, z północy na południe, przepływa rzeka Kochanka (ujmowana w niektórych opracowaniach i mapach jako rzeka Styna), to najważniejszy ciek spływający rynną polodowcową do bagnistego obniżenia zwanego jeziorem Kochanka. Następnie rzeka ta uchodzi do rzeki Wierzycy na południe od omawianego obrębu. Rzeka jest wymieniona w rozporządzeniu Rady Ministrów z dnia 17 grudnia 2002 r. i stanowi źródłową wodę powierzchniową stanowiącą własność publiczną.

Wzdłuż doliny rzeki Kochanka oraz przez kompleksy leśne przebiegają główne powiązania przyrodnicze stanowiące korytarz ekologiczny gminy Starogard Gdański umożliwiające powiązania przyrodnicze z terenem miasta Starogard Gdański oraz z doliną rzeki Wierzycy przepływającą przez miasto i gminę Starograd Gdański. Znajdujące się na terenie obrębu Kokoszkowy kompleksy leśne umożliwiają też powiązania przyrodnicze obszaru w kierunku północnym m. in. ku rynnie jeziora Godziszewskiego. Przeważnie nie zabudowane obszary rolne północno-zachodniej części obrębu umożliwiają powiązania przyrodnicze z doliną rzeki Wierzycy przepływającej na zachód od terenu opracowania. Wschodnią część obszaru opracowania stanowią rozległe tereny leśne powiązane z obszarami leśnymi Pojezierza Starogardzkiego. Południowo-zachodnią i centralną część obszaru obrębu Kokoszkowy stanowią tereny zabudowy, przede wszystkim mieszkaniowej jednorodzinnej zagrodowej i usługowej. Pozostały, obszerny północny obszar obrębu obejmują tereny przede wszystkim użytkowania rolnego niekiedy podmokłe laki i pastwiska. Szczególnie w dolinie rzeki i na terenach leśnych występują grunty podmokłe. Dolinę porastają lasy, zarośla oraz warte zadrzewienia. Tak więc przez wschodnią część obszaru przebiegają główne powiązania obszaru, głównie wzdłuż rzeki płynącej na południe od Jeziora Godziszewskiego a uchodzącej do Jeziora Kochanka a następnie do rzeki Wierzycy w rejonie Starogardu Gdańskiego. Dolina rzeki Kochanka stanowi lokalny korytarz ekologiczny i tworzy podstawowy element osnowy ekologicznej tej części wsi Kokoszkowy wraz z sąsiadującym kompleksem leśnym. Dolina rzeki Wierzycy zaś stanowi regionalny korytarz ekologiczny. Subregionalny korytarz jest subregionalnym korytarzem ekologicznym łączącym Dolinę Wierzycy z Żuławami w rejonie Pszczółek – lokalny łącznik ekologiczny obejmujący kompleks leśny (Las Szpęgawski) znajdujący się na północny-wschód od granic administracyjnych miasta Starogard Gdański (Ekofizjografia 2015). Sieć ekologiczna na obszarze opracowania obejmuje tylko wybrane elementy struktury gminnej. Do gminnych makrostruktur obszarowo-węzłowej i liniowej zalicza się następujące elementy:

Obszary węzłowe (płaty ekologiczne)

- Kompleksy leśne: Lasy Szpęgawskie, rozciągające się od Trzciska do Owidza wzdłuż Sandru Trzcńskiego – na obszarze obrębu obejmują one wschodni fragment obszaru opracowania;
- wysoczyzny utworzone przez morenę denną – na obszarze obrębu obejmują one zachodni fragment obszaru opracowania;

Powiązania obszarów węzłowych

- Pasma rzek i dolin rzecznych i jeziornych – brak na obszarze opracowania,

- Rynny lodowcowe (podlodowcowe – subglacialne) – Rynna Jeziora Kochanka, zwana doliną Kochanka.

Większość struktur regionalnych i lokalnych powiązań ekologicznych znajduje się Poza obrębem Kokoszkowy. Jedynym istotnym elementem powiązań występujących w granicach obrębu jest zachodni fragment kompleksu lasów Szpęgawskich zaliczony do subregionalnego korytarza ekologicznego łączącego Dolinę Wierzycy z Żuławami. Jest element powiązań ponadlokalnych. Drugim jest korytarz wzdłuż rynny lodowcowej doliny Kochanka, który stanowi przedłużenie korytarza Doliny Styny występującego na północy gminy (Ekofizjografia 2015).

2.3 . Budowa geologiczna, rzeźba terenu i warunki glebowe.

Zgodnie ze szczegółową mapą geologiczną, zachodnią część obszaru prac nad planem obejmującą wzgórze morenowe budują przeważnie gliny zwałowe oraz piaski i żwiry wodnolodowcowe. Wschodnią zaś część zalesionych sandrów zbudowanych jest głównie z piasków i żwirów, miejscami glin zwałowych, w dolinie rzeki występują zaś torfy. Torfy występują też zagłębieniach terenu. Budowę tą potwierdza szczegółowa mapa geologiczna arkusz Starogard Gdański (1986) i Godziszewo (2003).

Obręb wiejski Kokoszkowy charakteryzuje się zróżnicowaną rzeźbą. Zachodnia część obszaru jest łagodnie pofalowana i maksymalnie osiąga wysokości 108 / 109 m npm. Następnie obszar wsi w kierunku wschodnim stromo opada ku dolinie rzeki (gdzie w dnie wysokości osiągają 73 m npm.) która wyraźnie zarysowuje się w centralnej i wschodniej części obrębu. Na terenach leśnych wschodniej części wysokości osiągają znów ponad 80 m npm.

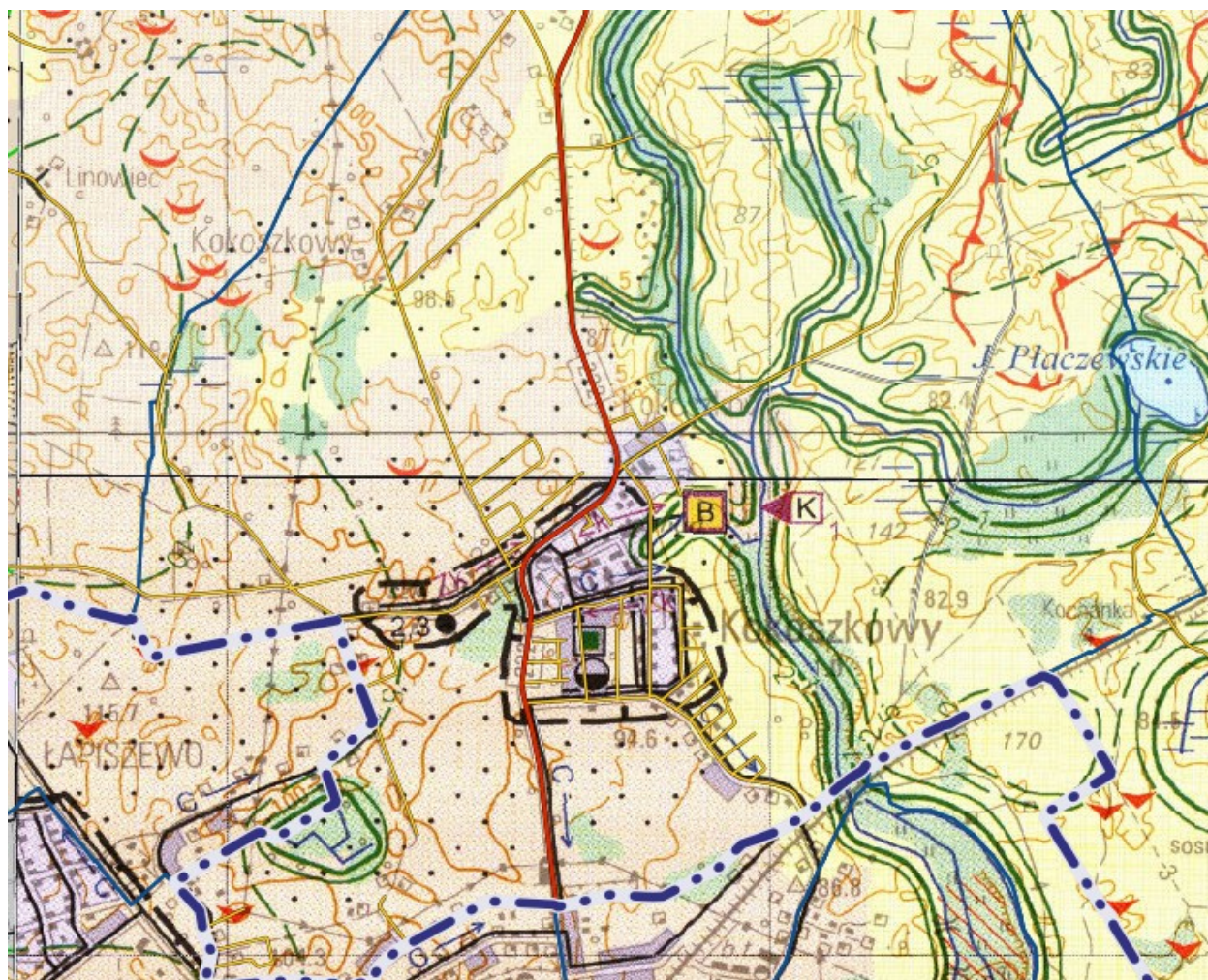
Teren nachylony jest w kierunku południowym i południowo-wschodnim i północnym. Lokalnie we wschodniej części obrębu nad rzeką występują strome stoki oraz tereny o spadkach powyżej 20 %.

Na obszarze obrębu Kokoszkowy występują grunty rolne przeważnie IV i V klasy bonitacyjnej jednakże licznie występują grunty rolne wysokich klas bonitacyjnych, w tym III klasy bonitacyjnej, które obejmują przeważnie podmokłe łąki. Zlokalizowane są one głównie we wschodniej części wsi w obrębie podmokłych łąk nad rzeką.

2.4. Wody powierzchniowe i podziemne.

Obszar prac nad planem położony jest w zlewni rzeki Kochanka opisywanej też jako rzeka Styna, mylonej więc z rzeką wpływającą do Jeziora Godziszewskiego czy też określanej „dopływem z Kokoszków” np. na mapie sozologicznej. Rzeka ta jest ciekim, który na południowy - wschód od wsi uchodzi w rejonie Starogardu Gdańskiego do rzeki Wierzycy. Na obszarze obrębu występują liczne niewielkie zbiorniki wodne bezodpływowe, często stanowiące nieużytki oraz pojedyncze antropogeniczne zbiorniki wodne.

Ryc.7. Położenie terenu wsi Kokoszkowy na tle mapy podziału hydrograficznego.



Źródło: <http://starogardgdanski.e-mapa.net/>

W gminie Starogard Gdański poziomem użytkowym jest warstwa trzeciorzędowa, zalegająca na głębokości 100 m, o miąższości od kilku do kilkunastu metrów. Trzeciorzędowy poziom wodonośny zasilany jest dopływem lateralnym wód z obszaru wysoczyzn morenowych, a częściowo przez ascenzję wód kredowych. Zwierciadło wody o charakterze subartezyjskim i artezyjskim stabilizuje na rzędnych 20 – 28 m n.p.m. na obszarze wysoczyzn i 8 – 12 m n.p.m. w dolinie Wisły. Piętro wodonośne czwartorzędowe występuje powszechnie. Utwory wodonośne zbudowane są: z osadów piaszczystych lodowcowych i wodnolodowcowych zlodowaceń północnopolskich osadów piaszczystych interglacjału eemskiego (formacja Dolnego Powiśla) oraz rzecznych osadów holocenijskich w dolinie Wisły i innych rzek. Poziom czwartorzędowy zasilany jest głównie przez infiltrację i niewielki dopływ wód z obszaru wysoczyzny morenowej Pojezierza Starogardzkiego. Główną bazą drenażu czwartorzędowego piętra jest Wisła, a lokalnymi bazami inne rzeki. W czwartorzędowym piętrze wodonośnym odrębne poziomy i warstwy wodonośne bywają połączone w wyniku zafiltrowania. Najczęściej wyróżnianym poziomem jest poziom tzw. międzymorenowy. Nie stanowią one głównego poziomu wodonośnego ze względu na małą miąższość warstwy wodonośnej i niską wydajność potencjalną. Generalnie przepływ wód podziemnych kształtuje się w kierunku z zachodu na wschód. Regionalną bazą jest dolina Wisły. Ze względu na gorsze parametry międzymorenowego poziomu wodonośnego, użytkowym poziomem wodonośnym jest poziom czwartorzędowo - trzeciorzędowy. Poziom ten budują osady piaszczyste zlodowaceń południowopolskich oraz piaski miocenu i oligocenu, o miąższości do 20 m. Na terenie wsi zlokalizowane są dwa ujęcia wód o zasobach eksploatacyjnych 60 m³/h (Program Ochrony Środowiska 2014).

W Kokoszkowach - sieć kanalizacyjna zakończona oczyszczalnią ścieków o przepustowości ok. 15 m³/h i 215 m³/d 63 ; jest to obiekt zmodernizowany, a odpływ oczyszczonych ścieków spełnia warunki określone w pozwoleniu wodno – prawnym; odbiornikiem oczyszczonych ścieków jest kanał Kochanka w zlewni rzeki Wierzycy (Studium 2016).

2.5. Surowce naturalne i tereny udokumentowanych złóż surowców naturalnych.

Teren prac nad planem położony jest poza obszarami udokumentowanych złóż surowców mineralnych. Dla terenu opracowania nie wydano koncesji na poszukiwanie i eksploatację złóż kopalin. W centralnej części wsi występuje silnie przekształcony obszar ślad po dawnym wyrobisku kruszywa.

2.6. Szata roślinna.

Szate roślinną obrębu Kokoszkowy reprezentują przede wszystkim zwarte kompleksy leśne wschodniej części obrębu. Zbiorowiska rolne oraz ruderały występują na terenach porolnych. W obniżeniach terenu w obrębie nieużytków i podmokłych łąk w dolinie rzeki Kochanka występują siedliska charakterystyczne dla terenów podmokłych.

Zabudowie mieszkaniowej i siedliskowej zaś towarzyszy zieleń przydomowa, zróżnicowana gatunkowo i wiekowo także w różnym stopniu utrzymana. W południowo zachodniej części wsi pośród kępy zadrzewień i zakrzewień występuje cenny okaz drzewa objęty ochroną w formie pomnika przyrody. Charakterystyczną cechą wsi są śródpolne zwarte zadrzewienia i kępy drzew oraz szpalery drzew pośród terenów rolnych. Zgodnie z Ekofizjografią (Łukowicz 2015) określono typy zbiorowisk występujących na terenie wsi Kokoszkowy. Zbiorowiska, które nie występują na terenie wsi, to zbiorowiska pierwotne czyli zbiorowiska nie przekształcone przez człowieka. Następnie zbiorowiska naturalne czyli zbiorowiska przekształcone w nieznaczny sposób przez człowieka. Nie są przedmiotem systematycznej eksploatacji. Należą do nich fitocenowy, które wchodzi w skład następujących ekosystemów: rzecznych (zbiorowiska roślin wodnych), zieleni nadrzecznej (głównie formacja roślinna lasów łągowych: olsy z olchą szarą, wierzbą białą oraz czeremchą zwyczajną), zieleni śródpolnej, obejmujące zarówno formacje roślinne drzewiaste i krzewiaste z charakterystycznymi dla nich zbiorowiskami i składem gatunkowym (brzoza, topola, czeremcha zwyczajna, na terenach podmokłych wierzba). Do powyższych zbiorowisk zakwalifikowano lasy np. lasy łągowe nad rzeką. Ekosystemy leśne występujące też w bezpośrednim sąsiedztwie obszaru opracowania obejmują one różne zbiorowiska leśne: dominującą formacją roślinną są lasy iglaste (bór mieszany), a wśród izolowanych obszarów leśnych występują lasy mieszane (choć zbiorowiska tworzące ekosystemy leśne, szczególnie te związane z produkcją leśną, można zaliczyć również do zbiorowisk półnaturalnych). Następnie zbiorowiska półnaturalne – takie zbiorowiska, które w znacznym stopniu kształtuje działalność człowieka występują w ekosystemach pól uprawnych oraz wykorzystywanych rolniczo łąk. Należą do nich: zbiorowiska antropogeniczne pól uprawnych, zbiorowiska trawiaste łąk i muraw o podłożu mineralnym lub organicznym. W ekosystemach pól, które od szeregu lat nie są wykorzystywane do produkcji rolnej, można zauważyć również zjawisko wtórnej sukcesji formacji leśnej i krzewiastej o następującym składzie gatunkowym: brzoza, czeremcha zwyczajna. Zbiorowiska sztuczne zaś to te, które wchodzi w skład ekosystemów silnie przekształconych przez człowieka: zieleń urządzone, zieleń parkowa, ogrody, tereny zabudowane, urządzone zieleń przydrożna – zbiorowiska antropogeniczne. Do tych ekosystemów należą też zbiorowiska ruderalne. Na obszarze obrębu Kokoszkowy można wyróżnić szereg ekosystemów, jako spójnych jednostek funkcjonalnych biosfery. Podział jest schematyczny, gdyż na obszarach, na których działa człowiek od tysiącleci, nic do końca nie jest naturalne. Na terenach zagospodarowanych przez człowieka występują procesy które wymykają się spod kontroli, np. sukcesja wtórna zadrzewień i lasu na obszary rolne. Wydzielono więc, ekosystemy wodne naturalne: ciek wodny i rozlewiska śródleśne w rejonie Jeziora Płaczewskiego oraz wzdłuż cieków stanowiących lewobrzeżne dopływy rzeki Kochanka. Ekosystemy wodne sztuczne najważniej pierwotne ekosystemy wodne zostały w głęboki sposób przekształcone w związku z działalnością rolniczą. Rzeka Kochanka, pierwotny ciek, który ukształtował aluwialną dolinę rynny został uregulowany i obecnie spełnia rolę kanału melioracyjnego oraz rowy melioracyjne terenów rolnych. Do ekosystemów lądowych naturalnych zakwalifikowano zieleń śródpolna na polach

uprawnych o charakterze zadrzewień i zarośli, zieleń śródpolna o charakterze łągowym (dolina rzeki Kochanka), fragmenty lasów łągowych wokół cieków wodnych i na rozlewiskach śródleśne w rejonie Jeziora Płaczewskiego oraz wzdłuż cieków stanowiących lewobrzeżne dopływy rzeki Kochanka. Do ekosystemów lądowych sztucznych ustalono pola uprawne na glebach nieorganicznych, użytki zielone na glebach organicznych, łąki zalewowe, pasy wokół rowów melioracyjnych, zieleń urządzone, ekosystemy obszarów zainwestowanych. Do podstawowych elementów środowiska przyrodniczego zaliczono zieleń śródpolną: zieleń śródpolną – roślinność drzewiasto-krzewiasta w wolnostojących kępach – zadrzewienia kształtujące się historycznie na polach uprawnych (przy zbiornikach wodnych, na fragmentach bagiennych, na miedzach, przy drogach polnych); gatunki: wierzba, olcha; oraz zieleń śródpolną - zieleń przy rowach melioracyjnych i ciekach wodnych – gatunki: wierzba, olcha. A także zieleń śródpolną – roślinność drzewiasto-krzewiasta powstała w wyniku sukcesji wtórnej zadrzewień na obszary uprawne (tereny rolne nie uprawiane w ostatnich kilkunastu latach); najczęstsze gatunki: brzoza, czeremcha – na obszarze obrębu rzadkie przypadki. Łąki i tereny zalewowe, w tym zalewowe w dolinie rzeki Kochanka; zieleń nad ciekami wodnymi w dolinie Kochanka występująca m.in. w postaci roślinności łąkowej. Do elementów przyrodniczych terenu wsi należą: pozostałości po parku dworskim w Kokoszkowach (przy drodze wojewódzkiej nr 222 naprzeciwko dawnego budynku dworskiego); dawne sady oraz zieleń siedlisk z funkcją krajobrazową – zadrzewienia w ogrodach przydomowych oraz aleje przydrożne, szczególnie wzdłuż dróg historycznych i roślinność ruderalna na obszarach dawnego zagospodarowania lub przekształconych a nieużytkowanych. (Ekofizjografia 2015)

2.7. Lasy.

Wschodnia, przeważająca część obrębu wiejskiego Kokoszkowy stanowi obszar silnie zalesiony. Lasy stanowią tam zwarty kompleks. Lasy te stanowią głównie Lasy Państwowe należące do Nadleśnictwa Starogard. Pośród pól uprawnych oraz w sąsiedztwie zabudowy występują też pojedyncze płyty lasu oraz tereny zadrzewień i zakrzewień nie będące lasami.

W krajobrazie gminy Starogard Gdański dominują zbiorowiska rolnicze i leśne, a występująca na ich terenie fauna reprezentowana jest przez typowe gatunki. Wszystkie gatunki płazów i gadów podlegają ochronie ścisłej. Na terenie Nadleśnictwa Starogard stwierdzono występowanie 13 z 18 krajowych gatunków płazów i 6 z 8 gatunków gadów. Znaczne bogactwo awifauny w Nadleśnictwie Starogard związane jest z różnorodnością występujących tu siedlisk takich jak wody, bagna, pobraża, lasy. Według dostępnych danych w zasięgu administracyjnym Nadleśnictwa Starogard stwierdzono występowanie 191 gatunków ptaków w tym chronionych 185. Do „Polskiej Czerwonej Księgi Zwierząt” wpisanych jest 18 gatunków. Lasy na terenie gminy należą głównie do Skarbu Państwa i podlegają Nadleśnictwu Starogard Gdański. Lesistość gminy wynosi ok. 28,7 %. Na terenie gminy występują głównie następujące siedliska leśne: bór mieszany świeży – drzewostan tworzą: sosna z domieszką

buka, dębu, świerka, modrzewia i osiki. W podszytcie występuje głównie jałowiec, jarzębina, leszczyna i grab. Największe kompleksy tego siedliska występują na wschód, północny wschód i północ od Starogardu, na zachód od wsi Nowa Wieś Rieczna, na południe od Rokocina i na południe od Jezioro Płaczewo. Bór mieszany wilgotny to siedlisko z domieszką brzozy, osiki, buka, lipy, olchy. W podszytcie występuje: kruszyna, jarzębina, leszczyna, grab, jałowiec, wierzby krzewiaste. Siedlisko występuje w obniżeniach terenu na zachód od Nowej Wsi Riecznej oraz w dużym kompleksie leśnym między Starogardem Gdańskim, Ciecholewami i Szpęgawskiem. Las mieszany, gdzie drzewostan tworzy sosna z bukiem i dębem, z domieszką świerku, modrzewia, osiki, brzozy, lipy, klonu i grabu a podszyt składa się głównie z jarzębiny, jałowca, leszczyny i trzmieliny. Występuje on na wschód, północny wschód i północ od Starogardu Gd., na zachód od wsi Nowa Wieś Rieczna, na południe od Rokocina i na południe od Jezioro Płaczewo, na zachód od Nowej Wsi Riecznej oraz w dużym kompleksie leśnym między Starogardem Gdańskim, Ciecholewami i Szpęgawskiem, a także na wschód od Kolińcza i na północ od Jeziora Sumińskiego. Wilgotny las mieszany, który występuje z domieszką z brzozy, osiki, lipy, olchy i grabu a podszyt jego stanowi: kruszyna, leszczyna, jarzębina, czeremcha oraz bór świeży, gdzie gatunkiem dominującym jest sosna, w domieszce często występuje brzoza a gatunki podszytowe tworzy jarzębina, jałowiec, buk, dąb i kruszyna. Siedlisko to porasta ubogie gleby bielcowe. Największe kompleksy występują w rejonie wsi: Brzeźno, Kolincz, Lipinki Szlacheckie i Dąbrówka. Natomiast bór wilgotny, z drzewostanem budowanym sosną z domieszką brzozy i świerka w podszytcie rośnie kruszyna, wierzby krzaczaste, miejscami jałowiec i jarzębina. Siedlisko występuje w obniżeniach, gdzie gleby pozostają pod wpływem wody gruntowej (nieruchomej, kwaśnej). Las świeży – drzewostan buduje buk i dąb z domieszką, modrzewia, daglezi, świerka, osiki, klonu, lipy i jaworu. Gatunki podszytowe to: jarzębina, trzmielina, głóg, bez, na wilgotniejszych siedliskach – kruszyna. Siedlisko tworzy na terenie gminy kilka enklaw: a północ od wsi Krąg, na południe od Jeziora Staroleskiego, nad oboma jeziorami Szpęgawskimi oraz na wschód od Kolińcza. Oles i bór bagienny gdzie dominuje olcha z domieszką brzozy i jesionu a podszyt budują: kruszyna, jarzębina, leszczyna, porzecznica czarna, wierzby krzewiaste, bez i kalina. Występuje w dolinach rzek i jezior, w zagłębieniach bezodpływowych. Na terenie gminy ze względu na pełnioną rolę część lasów zakwalifikowano do lasów ochronnych. Lasy wodochronne wyznaczone zostały nad jeziorami: Płaczewskim, Szpęgawskim, Sumińskim oraz w dolinie rzeki Wierzycy. Lasy glebochronne wyznaczone zostały w dolinie rzeki Wierzycy na wschód od Kolińcza i na północ od Nowej Wsi Riecznej. Nad Jeziorem Zduńskim oraz na wschód od wsi Kokoszkowy zostały wyznaczone lasy do masowego wypoczynku (Prognoza Studium 2015).

2.8. Klimat i stan akustyczny

Gmina Starogard Gdański, podobnie jak obszar całego Pojezierza Starogardzkiego, leży w strefie klimatu umiarkowanego. Zasadniczą cechą tego klimatu jest duża zmienność stanów pogody, zarówno z dnia na dzień jak i z roku na rok. Klimat Pojezierza Starogardzkiego kształtowany jest pod wpływem cyrkulacji atmosferycznej jak i cyrkulacji pseudomonsunowej (wymiana mas powietrza pomiędzy Oceanem Atlantyckim a kontynentem europejskim). Najchłodniejszymi miesiącami na omawianym obszarze jest styczeń i luty, najcieplejszym zaś lipiec. Analizę warunków klimatu lokalnego dla gminy oparto na materiałach archiwalnych ze stacji położonej w Chojnicach, uznając je za w miarę reprezentatywne dla całego regionu. Średnia temperatura roku w Chojnicach wynosi 7° C, najcieplejszym miesiącem jest lipiec ze średnią temperaturą w granicach 16,5° C. Najchłodniejszym miesiącem jest luty, kiedy to średnia temperatura wynosi -3,2° C. W ciągu roku odnotowuje się średnio 20 dni z temperaturami powyżej 25°C, zaś dni mroźnych – 39. Program Ochrony Środowiska dla Gminy Starogard Gdański na lata 2014-2017 z perspektywą na lata 2018- 2021 19 Przymrozki pojawiają się już w październiku, natomiast ostatnie mają wystąpić jeszcze w maju. Średnia roczna suma opadów wynosi 609 mm, z tego na miesiące zimowe przypada 18 %, wiosenne 23 %, letnie 40 %, zaś jesienne 22 %. W rozkładzie rocznym na analizowanej stacji dominują wiatry z sektora południowo – zachodniego (19,1 %), następnie zachodniego (15,7 %) oraz północno – zachodniego (13,7 %). Odnotowuje się ponadto dość wysoki odsetek udziału cisz – 9 % (Program Ochrony Środowiska dla Gminy Starogard Gdański 2014). Na terenie gminy Starogard Gdański nie prowadzi się badań monitoringowych jakości powietrza atmosferycznego. Najbliższe stacje monitoringowe znajdują się w Starogardzie Gdańskim, Tczewie, Skórczu, Skarszewach, Gniewie i Pelplinie. Pomiary prowadzone są wspólnie przez Wojewódzką Inspekcję Ochrony Środowiska (WIOŚ) oraz fundację ARMAAG (Program Ochrony Środowiska). Wskazana powyżej droga wojewódzka nr 222 jest zatem potencjalnym źródłem hałasu komunikacyjnego a zakres ewentualnych przekroczeń wykazać może jedynie pomiar natężenia hałasu. Ponad to na obszarze prac nad planem nie przeprowadzono badań hałasu od istniejących dróg.

2.9. Zagrożenie powodzią i erozją

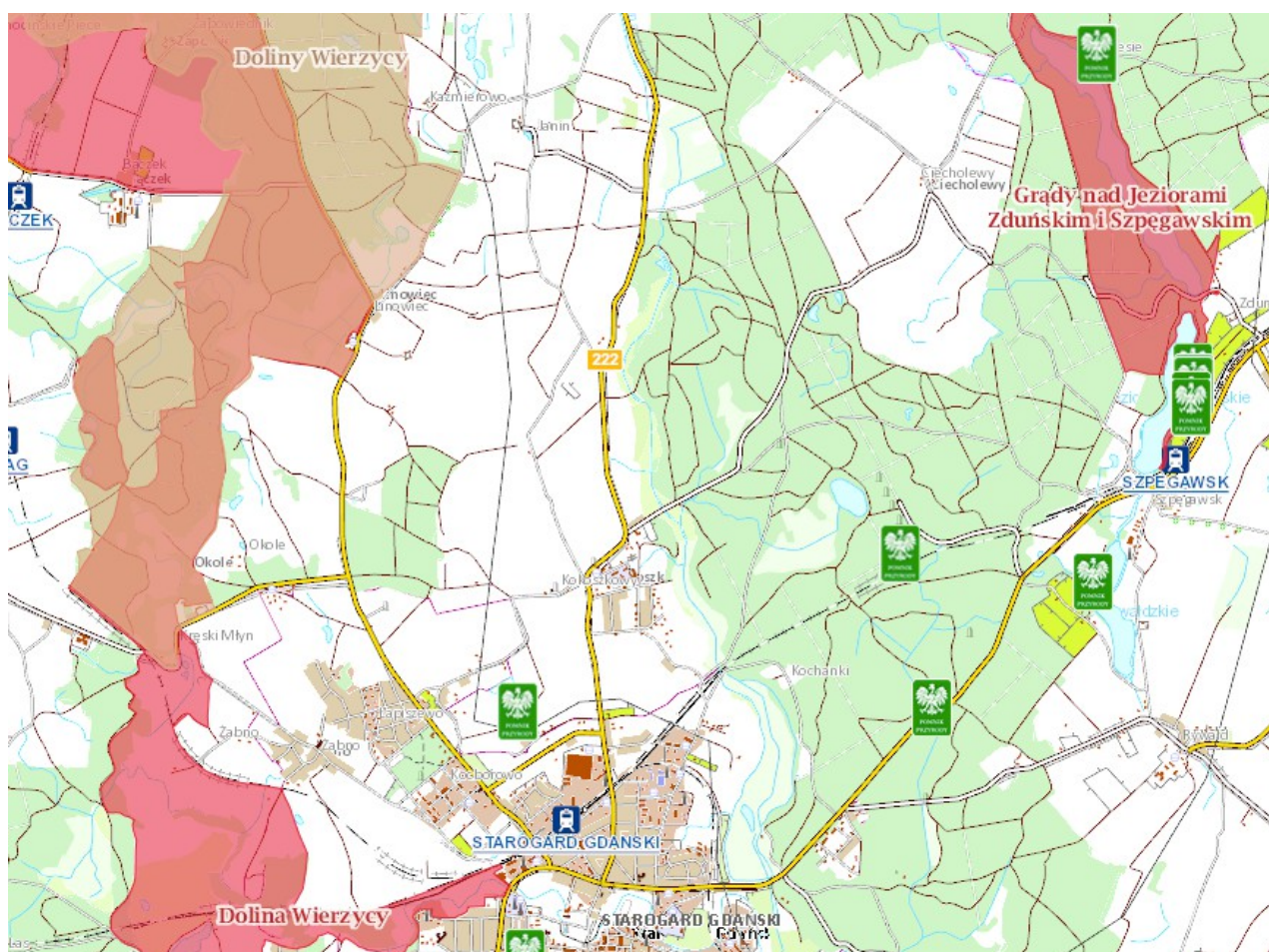
Wieś Kokoszkowy znajduje się poza terenami bezpośredniego zagrożenia powodzią wyznaczonymi dla gminy Starogard Gdański. Obszary te występują głównie w dolinie rzeki Wierzycy przepływającej przez Starogard Gdański. Przepływająca przez centralną i wschodnią część obrębu wiejskiego rzeka Kochanka nie została ujęta na mapach szczególnego zagrożenia powodzią (zamieszczonych m.in. na portalu <http://mapy.isok.gov.pl/imap/>) jednakże w samej dolinie rzeki wystąpić mogą lokalne podtopienia (podczas wezbrań), których zakres przestrzenny nie został w niniejszym opracowaniu określony.

Problem erozji gleb, która przyspieszana przez działalność człowieka powoduje modyfikację bio-fizykochemicznych właściwości gleby w kierunku niekorzystnym dla rolnictwa, często pomijany jest jako nieistotny i nie dostrzegane są skutki tych zmian. Na terenie gminy Starogard Gdański erozją wodną powierzchniową zagrożonych jest 9 % ogólnej powierzchni użytków rolnych, natomiast erozją wietrzną prawie 15% tych użytków. Na terenie obrębu Kokoszkowy występują pojedyncze strome skarpy, szczególnie wzdłuż doliny rzeki Kochanka a także w rejonie dawnego wyrobiska w centralnej części wsi. Pojedyncze tereny na skraju doliny rzeki charakteryzują się równocześnie stromymi stokami o spadkach powyżej 20 %.

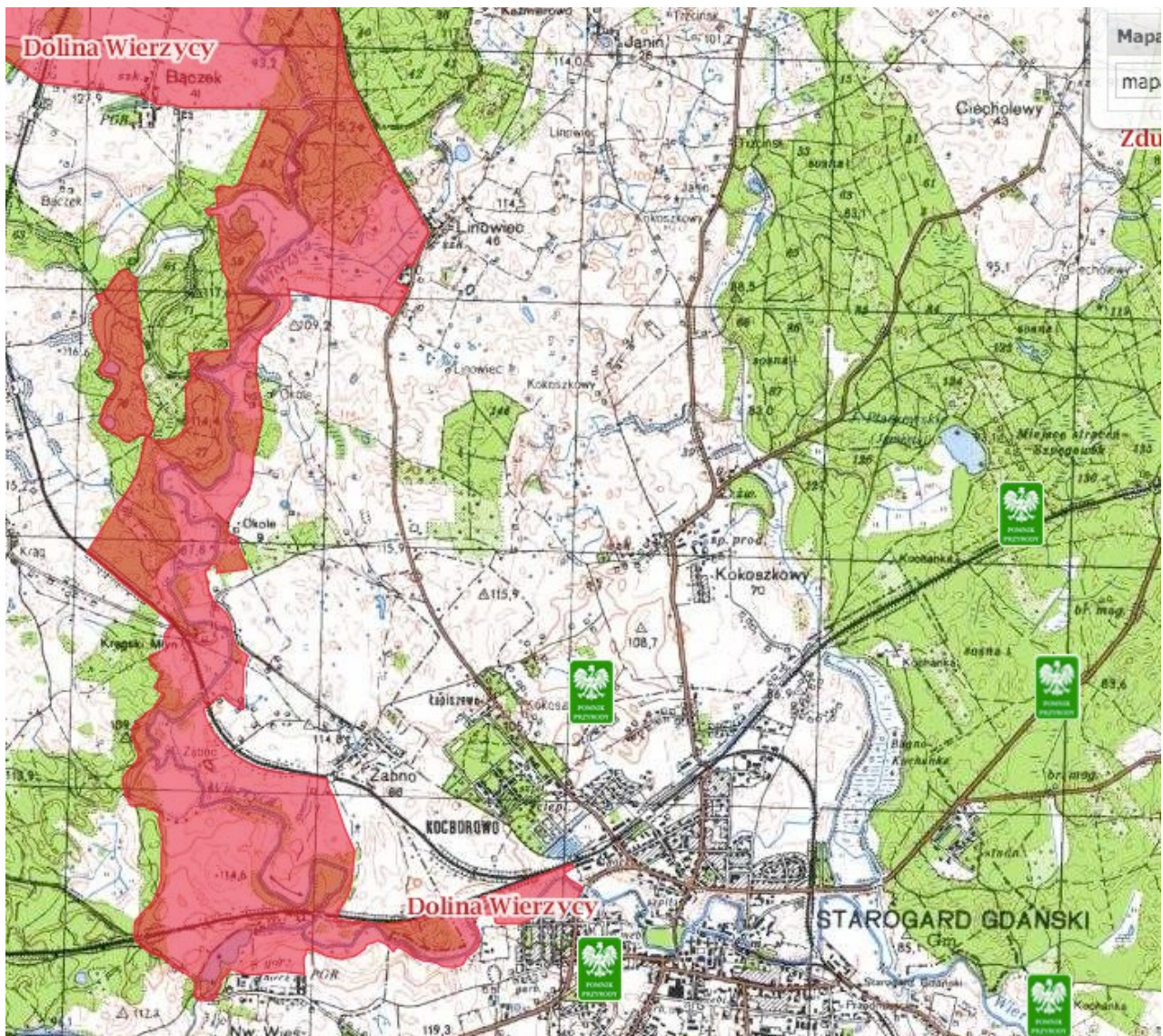
3. Formy ochrony przyrody.

3.1. Obowiązujący i postulowany zakres ochrony środowiska przyrodniczego.

Na terenie obrębu Kokoszkowy występuje jeden pomnik przyrody ponad to pozostały obszar położony jest poza formami ochrony przyrody. Na północny zachód od obszaru wsi Kokoszkowy w odległości ok. 2 km przebiega granica Obszaru Chronionego Krajobrazu Doliny Wierzycy – obejmującego północno-zachodni fragment gminy z doliną rzeki Wierzycy - powyżej miejscowości Kręski Młyn oraz rozległym kompleksem leśnym należącym do Nadleśnictwa Starogard Gdański. Powierzchnia całego O.Ch.K. Doliny Wierzycy wynosi 10 784 ha. (Ekofizjografia 2015). W odległości ok. 10 km na południowy zachód od wsi Kokoszkowy przebiega granica Obszaru Chronionego Krajobrazu Borów Tucholskich – obejmującego południowo-zachodni fragment gminy z jeziorem Sumińskim i otaczającym go terenem. Obszary chronionego krajobrazu zgodnie z ustawą o ochronie przyrody zapewniają ciągłość ekologiczną systemu obszarów naturalnych, tworząc łączniki pomiędzy wyższymi formami ochrony, takimi jak Parki Narodowe i Krajobrazowe. Na obszarze Gminy Starogard Gdański ustanowiono 11 użytków ekologicznych. Nie występują tu parki krajobrazowe oraz obszarów Natura 2000 zaliczanych do Obszarów Specjalnej Ochrony Ptaków (OSO). Istnieją zamierzenia w zakresie rozwoju form ochrony – obejmują one utworzenie Zespołu Przyrodniczo - Krajobrazowego „Jezioro Zduńskie”. Na mocy przepisów ustawy o ochronie gruntów rolnych i leśnych chronione są grunty leśne, grunty rolne klas od I do III. (Ekofizjografia 2015).



Ryc. 8 . Formy ochrony przyrody na terenie i w okolicy wsi Kokoszkowy. Źródło:
<https://www.google.pl/maps/place/kokoszkowy>



Ryc. 9. Formy ochrony na terenie i w okolicy wsi Kokoszkowy na tle mapy topograficznej. Źródło: <https://www.google.pl/maps/place/kokoszkowy>. Źródło: <http://geoserwis.gdos.gov.pl/mapy/>

W południowo-zachodniej części obrębu Kokoszkowy, pośród śródpolnej kępy zieleni, rośnie dąb szypułkowy będący pomnikiem przyrody. Wiek drzewa wynosi około 150 lat. Jego wysokość to około 30 m, obwód na wysokości 130 cm. – 420 cm, a rozpiętość korony około 20 m x 18 m. Ustanowiony on został Uchwałą nr XXI/207/2016 Rady Gminy Starogard Gdański z dnia 16 czerwca 2016 w sprawie uznania za pomnik przyrody drzewa rosnącego na terenie wsi Kokoszkowy, gmina Starogard Gdański. Dz. Urz. z 2016 r. poz. 2513.



*Fot. 1. Pomnik przyrody na terenie wsi Kokoszkowy. Źródło:
<https://www.google.pl/maps/place/kokoszkowy+podmiejska+11>*

Względem pomników przyrody obowiązują ustalenia ustawy o ochronie przyrody zgodnie z Ustawą o ochronie przyrody z dnia 16 kwietnia 2004 r. Art. 6 ust.1 pkt. 6 pomniki przyrody są jedną z form ochrony przyrody. Artykuł 40 ust. 1 tej ustawy definiuje pomniki przyrody następująco: Pomnikami przyrody są pojedyncze twory przyrody żywej i nieożywionej lub ich skupiska o szczególnej wartości przyrodniczej, naukowej, kulturowej, historycznej lub krajobrazowej oraz odznaczające się indywidualnymi cechami, wyróżniającymi je wśród innych tworów, okazałych rozmiarów drzewa, krzewy gatunków rodzimych lub obcych, źródła, wodospady, wywierzyska, skałki, jary, głazy narzutowe oraz jaskinie.

Zgodnie z Art. 45. ust. 1. ustawy o ochronie przyrody w stosunku do pomnika przyrody, stanowiska dokumentacyjnego, użytku ekologicznego lub zespołu przyrodniczo-krajobrazowego mogą być wprowadzone następujące zakazy:

- 1) niszczenia, uszkodzenia lub przekształcania obiektu lub obszaru;
- 2) wykonywania prac ziemnych trwale zniekształcających rzeźbę terenu, z wyjątkiem prac związanych z zabezpieczeniem przeciwsztormowym lub przeciwpowodziowym albo budową, odbudową, utrzymywaniem, remontem lub naprawą urządzeń wodnych;

- 3) uszkodzania i zanieczyszczania gleby;
- 4) dokonywania zmian stosunków wodnych, jeżeli zmiany te nie służą ochronie przyrody albo racjonalnej gospodarce rolnej, leśnej, wodnej lub rybackiej;
- 5) likwidowania, zasypywania i przekształcania naturalnych zbiorników wodnych, starorzeczy oraz obszarów wodno-błotnych;
- 6) wylewania gnojowicy, z wyjątkiem nawożenia użytkowanych gruntów rolnych;
- 7) zmiany sposobu użytkowania ziemi;
- 8) wydobywania do celów gospodarczych skał, w tym torfu, oraz skamieniałości, w tym kopalnych szczątków roślin i zwierząt, a także minerałów i bursztynu;
- 9) umyślnego zabijania dziko występujących zwierząt, niszczenia nor, legowisk zwierzęcych oraz tarlisk i złożonej ikry, z wyjątkiem amatorskiego połowu ryb oraz wykonywania czynności związanych z racjonalną gospodarką rolną, leśną, rybacką i łowiecką;
- 10) zbioru, niszczenia, uszkodzania roślin i grzybów na obszarach użytków ekologicznych, utworzonych w celu ochrony stanowisk, siedlisk lub ostoi roślin i grzybów chronionych;
- 11) umieszczania tablic reklamowych.

2. Zakazy, o których mowa w ust. 1, nie dotyczą:

- 1) prac wykonywanych na potrzeby ochrony przyrody po uzgodnieniu z organem ustanawiającym daną formę ochrony przyrody;
- 2) realizacji inwestycji celu publicznego w przypadku braku rozwiązań alternatywnych, po uzgodnieniu z organem ustanawiającym daną formę ochrony przyrody;
- 3) zadań z zakresu obronności kraju w przypadku zagrożenia bezpieczeństwa państwa;
- 4) likwidowania nagłych zagrożeń bezpieczeństwa powszechnego i prowadzenia akcji ratowniczych.

3.2. Obszary Natura 2000.

Obszar obrębu Kokoszkowy położony jest poza obszarami Natura 2000. Opisane poniżej obszary występują w pobliżu obszaru wsi Kokoszkowy.

Specjalny Obszar Ochrony Siedlisk (SOO) Dolina Wierzycy PLH220094 obejmujący północno-zachodni fragment gminy Starogard Gdański w dolinie rzeki Wierzycy. Obejmują on dolinę Wierzycy, o długości około 21 km. W odległości ok. 5 km na północny-wschód od obrębu przebiega granica Specjalnego Obszar Ochrony Siedlisk (SOO) Grądy nad Jeziorami Zduńskim i Szpęgawskim PLH220067 obejmującego północny fragment gminy Starogard Gdański. (Ekofizjografia 2013). Na zachód od obszaru wsi Kokoszkowy w odległości ok. 2 km wzdłuż rzeki Wierzycy zlokalizowany jest obszar Natura 2000 „Dolina Wierzycy” (PLH220094) będący obszarem specjalnej ochrony siedlisk, posiadający status obszarów cennych dla Wspólnoty (OZW). Obszar Natura 2000 Dolina Wierzycy jest położony w południowo-wschodniej części województwa pomorskiego. zgodnie z regionalnym podziałem fizycznogeograficznym według J. Kondrackiego (1998) Dolina Wierzycy wchodzi terytorialnie w skład makroregionu Pojezierze Wschodniopomorskie – 314.5 (w mezoregionie Pojezierza Starogardzkiego – 314.52) W obrębie obszaru Doliny Wierzycy stwierdzono występowanie trzynastu typów siedlisk stanowiących przedmioty ochrony w obszarze Natura 2000. Na terenie obszaru występują łągi (91E0, Łągi wierzbowe, topolowe, olszowe i jesionowe) reprezentowane przez lasy olszowe należące do związku *Alno-Ulmion* i podzwiązku *Alnenion glutinoso-incanae*. Są to łągi jesionowo-olszowe *Ass. Fraxino-Alnetum*, w miejscach gdzie rzeka Wierzycy lub jej dopływy charakteryzują się szybkim przebiegiem, brak śladów zabagnienia a roślinność nawiązuje do łągi olszowego gwiazdnicowego *Ass. Stellario nemorum-Alnetum glutinosae*. Źródlika i wysięki oraz liczne występowanie rzeżuchy gorzkiej sprawiają, że niektóre płyty siedliska można klasyfikować jako źródliskowe lasy olszowe (ujmowane jako *Ass. Cardamine-Alnetum glutinosae* lub jako źródliskowe podzespoły *Fraxino-Alnetum*). Większość łąg zlokalizowana jest wzdłuż koryta Wierzycy, występują wszędzie tam gdzie zbocza nie są zbyt strome oraz gdzie nie dokonano wylesień celem zakładania łąk i pól uprawnych. Licznie łągi zlokalizowane są również w dolinach małych cieków i strumieni będących dopływami Wierzycy. (NATURA 2000 - STANDARDOWY FORMULARZ DANYCH, 2002, 2017).

3.3. Obiekty i obszary proponowane do objęcia ochroną.

Aktualnie w obrębie obszaru prac nad planem nie występują obiekty jak i obszary proponowane do objęcia ochroną na podstawie ustawy o ochronie przyrody.

Zgodnie z treścią Studium na obszarze gminy Starogard Gdański przewidziano postulowane formy ochrony przyrody:

- we wschodniej części gminy obejmującego zakola rzeki Wierzycy i Węgiermucy o wybitnych walorach krajobrazowych, tereny bagien i torfowisk u zbiegu granic gmin Pelplin i Tczew
- rozszerzenie granic istniejącego Obszaru Chronionego Krajobrazu Doliny Wierzycy do granic miasta z rozlewiskiem Piesienicy.

Projektowany jest też zespół przyrodniczo krajobrazowy „Jezioro Zduńskie”. (Studium 2015).

Proponowane obszary do objęcia ochroną znajdują się poza obszarem obrębu Kokoszkowy.

4. Walory krajobrazowe obszaru.

Centralna zabudowana część wsi Kokoszkowy jest przeważnie płaska. Północne nie zabudowane rubieże charakteryzują się rozległymi panoramami a najbardziej malowniczym i jeszcze nie przekształconym antropogenicznie krajobrazem charakteryzuje się centralna i wschodnia część z doliną rzeki z widokiem na ścianę lasów zamykających wschodnią panoramę wsi.

Zgodnie z obowiązującym planem miejscowym przez wschodnią część obrębu przebiegać będzie (aktualnie w trakcie budowy) linia wysokiego napięcia 400 kV, która z pewnością będzie odznaczała się w krajobrazie wsi. Południowa część obszaru prac nad planem obejmuje tereny zurbanizowane z zabudową mieszkaniową jednorodzinną będącą kontynuacją zabudowy północnych rubieży miasta Starogard Gdański. W południowej części obrębu granica między miastem a wsią Kokoszkowy nie jest wyraźna w terenie z powodu powstałej licznie na granicy miasta zabudowy mieszkaniowej jednorodzinnej. Walorem krajobrazowym północnej i wschodniej części wsi dalekie panoramy na ścianę lasu.



Fot.2. Widok na północno - wschodnie rubieże wsi Kokoszkowy z widoczną ścianą lasu w tle Fot. G. Fiutowska



Fot. 3. Rzadko spotykana zabudowa wielorodzinna w krajobrazie wsi Kokoszkowy Fot. G. Fiutowska



Fot. 4. Widok na tereny użytkowane rolniczo we wschodniej części wsi Kokoszkowy. Fot. G. Fiutowska



Fot. 5. Widok na podmokłą łąkę rzeki Kochanka we wsi Kokoszkowy. Fot. G. Fiutowska

5. Zapisy Studium uwarunkowań i kierunków zagospodarowania przestrzennego gminy Starogard Gdański

W stosunku do obszaru prac nad planem, Studium uwarunkowań i kierunków zagospodarowania przestrzennego gminy Starogard Gdański przewiduje poniższe wskazania co do przyszłego zainwestowania.

- dla przeważającej części obszaru opracowania na terenach rolniczych Studium przewiduje tereny rolnicze
- w południowej części wsi przewiduje się rozwój zabudowy mieszkaniowej
- wzdłuż ulicy Gdańskiej od granicy ze Starogardem Gdańskim przewiduje się rozwój funkcji usług

Wieś Kokoszkowy (podobnie jak Nowa Wieś, Owidz czy Rokocin) w całości zgodnie z zapisami Studium należy do I Strefy podmiejskiej, obszaru urbanizacji i największych powiązań z miastem Starogard Gdański –ośrodek pierwszego rzędu. Strefa podmiejska jest obszarem dynamicznie postępujących procesów suburbanizacji. Zmieniają one dogłębnie pierwotny charakter wiejskiego zagospodarowania. Zgodnie z zapisami Studium (2015) uznaje się, że te nieodwracalne procesy, przekształciły na tyle istotnie charakter tych obszarów, że projektując zagospodarowanie należałoby wspierać raczej formy podmiejskie lub nawet miejskie. Zjawiska te wymagają w ramach polityki przestrzennej podjęcia następujących działań:

1. w granicach urbanizacji ośrodków wiejskich: 1.1) stopniowa eliminacja funkcji rolnych (adaptacja zabudowy zagrodowej do celów mieszkaniowych), 1.2) wzbogacanie usług publicznych, 1.3) tworzenie wysokiej jakości przestrzeni zapewniającej wysokie standardy zamieszkania, 2. poza granicami urbanizacji ośrodków wiejskich 2.1) ochrona utrzymywanej gospodarki rolnej, poprzez zapobieganie spontanicznym procesom przekształceń terenów rolnych na cele budowlane, 2.2) ochrona lasów i korytarzy ekologicznych.

Wieś Kokoszkowy jest pod silną presją inwestycyjną. Ze względu na sąsiedztwo z miastem zgodnie z treścią Studium w obszarze miejscowości Kokoszkowy występuje kolizja pomiędzy doskonałymi warunkami funkcjonalnymi do inwestowania (styk z miastem, uzbrojenie, w tym komunikacja) a bardzo dobrymi glebami, które należałoby chronić.

Przez obręb przebiega droga wojewódzka Nr 222 gdzie zgodnie z polityką przestrzenną gminy strefa oddziaływania komunikacji obejmuje miejscowości degradowane przez ponadlokalne układy transportowe a jednocześnie posiadające specyficzne szanse rozwojowe. Najważniejszym problemem jest rozwiązanie konfliktów funkcjonalnych:

zabudowa mieszkaniowa – uciążliwość ruchu drogowego oraz zabudowa usługowa – degradacja klasy technicznej drogi. Problemy te wymagają koordynacji działań z zarządami dróg w zakresie stopniowego przeorganizowania zależności pomiędzy szlakami transportowymi a obszarami zurbanizowanymi, w oparciu o opracowane przez nie koncepcje dostępności oraz programy przebudowy. W ramach polityki przestrzennej, winno to znaleźć odzwierciedlenie w następujących działaniach w granicach urbanizacji ośrodków wiejskich poprzez rozstrzygnięcie możliwości oraz określenie perspektywy czasowej obejścia miejscowości obciążonych przez system transportowy, z wykorzystaniem istniejących koncepcji przebudowy dróg krajowych i wojewódzkich; czasowe lub docelowe, w zależności od prognozy zmian układu transportowego, przemieszczenie centrum na obszar niezdominowany przez układ transportowy, wykreowanie nowych przestrzeni publicznych; określenie działań ograniczających konflikt funkcjonalny: drogi serwisowe, reorientacja obsługi transportowej terenów przyległych, ustalenie zasad dostępności, wprowadzenie rozwiązań izolujących zabudowę od oddziaływania dróg; konieczność określenia zasad lokalizacji reklam w sąsiedztwie dróg w celu przeciwdziałania obniżaniu walorów krajobrazowych przestrzeni (przesłanianie panoramy wsi).

Przebiegająca południkowo przez obręb droga wojewódzka nr 222 obsługuje powiązania zewnętrzne, w relacji Gdańsk – Warlubie (dawna DK nr 1), w tym na północy jest ciągle podstawowym powiązaniem z Gdańskiem i Aglomeracją Trójmiejską (ze względu na odpłatność na autostradzie) a na południu powiązaniem z Miastem Skórcz, kompleksem turystycznym Borów Tucholskich, a także pośrednio z węzłem autostradowym Pelplin. Tworzy ona powiązania północnej i południowej części gminy z ośrodkiem powiatowym w Starogardzie Gdańskim, w tym bezpośrednie powiązanie z nim ośrodków pierwszego rzędu: Kokoszkowy i Jabłowo c) powiązania wewnętrzne miejscowości: Siwiątka, Trzcińsk, Kokoszkowy, Janowo, Jabłowo.

Zgodnie z polityką przestrzenną gminy obręb Kokoszkowy zostaje wyłączony ze strefy rozwoju produkcji rolniczej i przetwórstwa rolnego. Pod względem jednak przyrodniczym północną część obrębu Kokoszkowy stanowi obszary o trwałej funkcji rolniczej, tworzącej lokalne węzły II poziomu, które spełniają funkcje uzupełniającą przestrzenie otwarte, pomiędzy płatami ekologicznymi I poziomu oraz korytarzami ekologicznymi, obejmujące wysoczyzny.

Wzdłuż rzeki Styny (rzeki Kochanka) zgodnie z zapisami Studium przebiega lokalny Korytarz Doliny Styny. Na zachód zaś od obrębu ma miejsce regionalny korytarz ekologiczny Doliny Rzeki Wierzycy.

Polityka przestrzenna gminy w zakresie kształtowania gminnego systemu powiązań ekologicznych będzie zmierzała do zapewnienia spójności pomiędzy ustalonymi w Gminie formami ochrony przyrody (obszarami chronionego krajobrazu, obszarami Natura 2000 oraz innymi formami o niższej randze)

Studium określa się lokalne wartości środowiska przyrodniczego, których ochrona wymaga uwzględnienia przy przekształcaniach zagospodarowania:

- system terenów aktywnych biologicznie, który warunkuje utrzymanie względnej równowagi ekologicznej środowiska przyrodniczego, wzbogaca jego strukturę i urozmaica krajobraz, w gminie Starogard Gdański tworzą:
- kompleksy leśne, tereny zadrzewień i zakrzewień pełniące funkcję: ekologiczną, hydrogeologiczną, klimatyczną i krajobrazową,
- ciągi ekologiczne dolin rzek i jezior tworzące sieć ekologicznych powiązań, charakteryzujące się dużym zróżnicowaniem ekosystemów,
- obszary naturalnej retencji wód (tereny podmokłe i bagienne – wilgotne łąki, torfowiska i in.) odgrywające dużą rolę w bilansie wodnym, stanowiące ważny element ekologiczny w środowisku,
- ochrona istniejących rowów melioracyjnych, w tym zabrania się grodzenia nieruchomości przyległych do powierzchniowych wód publicznych w odległości niniejszej niż 1,5 m od linii brzegu, a także zakazania lub uniemożliwiania przechodzenia przez ten obszar
- drzewostan przydrożny pełniący funkcję izolacyjno-ochronną i krajobrazową.

W oparciu o art. 42. ustawy o ochronie przyrody („użytkami ekologicznymi są zasługujące na ochronę pozostałości ekosystemów mających znaczenie dla zachowania różnorodności biologicznej - naturalne zbiorniki wodne, śródpolne i śródleśne oczka wodne, kępy drzew i krzewów, bagna, torfowiska, wydmy, płaty nieużytkowanej roślinności, starorzecza, wychodnie skalne, skarpy, kamieńce, siedliska przyrodnicze oraz stanowiska rzadkich lub chronionych gatunków roślin, zwierząt i grzybów, ich ostoje oraz miejsca rozmnażania lub miejsca sezonowego przebywania”) Studium proponuje uznać za użytki ekologiczne wybrane kompleksy ekosystemów, przedstawione na rysunku studium. Są to przede wszystkim obszary bagienne i duże torfowiska zlokalizowane poza obszarem opracowania.

Na wyznaczonych w studium obszarach funkcjonalnych, w tym obszarach rozwoju zabudowy, w granicach płatów I poziomu i korytarzy ekologicznych, nie objętych ustawowymi formami ochrony przyrody, należy stosować takie rozwiązania nowej zabudowy i zagospodarowania terenów, aby zapobiegać powstaniu ciągłych barier dla wędrówek zwierząt, przewidując wewnętrzne korytarze ekologiczne o charakterze miejscowym, w granicach tego obszaru, poprzez: właściwe wyznaczenie terenów zieleni urządzonej i krajobrazowej, wyznaczenie ciągów pieszo-jezdnych oraz terenów drogowych wraz z określeniem form ich zagospodarowania i wyposażenia uwzględniającego wysoką i niską zielen uliczną. Przekształcenia zagospodarowania na obszarach objętych formami ochrony przyrody, poza bezwzględnym stosowaniem wymogów przepisów odrębnych określających zasady użytkowania tych terenów, winny być wykorzystane do sanacji istniejących form zagospodarowania oraz jakości krajobrazu kulturowego.

Zgodnie z zapisami Studium (2015) rzeki, ciek wodne kanały i ich otoczenie winny zachować ciągłość. Ograniczenie zabudowy na obszarach o niekorzystnych warunkach do zabudowy, które jednocześnie tworzyć będą obszary aktywnie biologicznie: w pasach terenów wzdłuż rzek na obszarach o wysokim poziomie wód gruntowych na terenach o złych warunkach geotechnicznych – grunty organiczne (grunty zbudowane z torfów, mułów, murszów) .

Głównymi zagrożeniami walorów krajobrazowych i kulturowych gminy Starogard Gdański są przede wszystkim tendencje do zabudowy terenów położonych w sąsiedztwie morza cennych pod względem przyrodniczym i krajobrazowym. W przypadku wsi: Siwiałka, Trzcińsk, Kolincz, Jabłowo, Lipinki Szlacheckie (ulicowe), Rywałd (wieś placowa), Klonówka (wieldrożnica), Kokoszkowy, częściowo Linowiec, drogi przechodzące przez wieś stanowią elementy powiązań ponadlokalnych (tranzytowych) o dużo większym obciążeniu.

Ponad powyższe wyznaczone w studium obszary przeznaczone do rehabilitacji są to głównie zespoły wielorodzinnej zabudowy mieszkaniowej i dawnych PGR-ów, powstałych na bazie folwarków w miejscowościach: Siwiałka, Kokoszkowy, Sucumin, Jabłowo, Owidz, Szpęgawsk.

6. Zapisy obowiązującego planu zagospodarowania przestrzennego.

Na terenie wsi Kokoszkowy obowiązuje miejscowy plan zagospodarowania przestrzennego dla wsi Kokoszkowy, który został uchwalony uchwałą Rady Gminy Starogard Gdański Nr XXIX/342/2013 z dnia 28 marca 2013 r. oraz miejscowego planu zatwierdzonego uchwałą nr XXXVI/340/2017 z dnia 8 czerwca 2017 r. - miejscowy plan zagospodarowania przestrzennego dla przebiegu dwutorowej linii elektroenergetycznej 110 kV relacji Pelplin – Starogard Gd./Czarna Woda, który obejmuje swoim zasięgiem część obrębu Kokoszkowy.

W zachodniej i północno - zachodniej części wsi występują tereny rolne oraz planowana jest miejscowo zabudowa zagrodowa, miejscowo mieszkaniowa jednorodzinna będąca niekiedy kontynuacją istniejącej zabudowy. Występują też tereny przewidziane pod funkcje usług. W centralnej części wsi przewidziano różnorodny zestaw funkcji przez zabudowę produkcyjno – usługową, usługową, usług sportu i rekreacji przez funkcję zabudowy mieszkaniowej i mieszkaniowo -usługowej po zieleń urządzona i krajobrazową.

Wschodnia część obszaru planu obejmuje tereny lasów i tereny rolne. Rozwój przestrzenny wsi przewidywany jest głównie w części południowej wsi Kokoszkowy, na styku z miastem Starogard Gdański. We wschodniej części obszaru obrębu przewidziany jest przebieg (aktualnie w trakcie realizacji) napowietrznej linii wysokiego napięcia i związanej z nią infrastruktury przewidziany w obowiązującym miejscowym planie zagospodarowania przestrzennego.

7. Obszary objęte ochroną konserwatorską. Dziedzictwo kulturowe.

Na terenie wsi Kokoszkowy znajduje się historyczny Kościół parafialny p.w. Świętej Barbary Kościół znajduje się przy ulicy Szkolnej 8 w Kokoszkowach. Został zbudowany w XIV w. Jest to budynek murowany z kamienia i cegły. Korpus dzieli się na dwie bryły – zachodnią i nieznacznie niższą wschodnią. Dach dwuspadowy kryty dachówką esówką. Nad prezbiterium znajduje się drewniana wieża na planie kwadratu wkomponowana w korpus budowli. Wieża posiada namiotowy dach, przechodzący w stożkowy i kryta jest blachą. Na wschodniej ścianie znajduje się pięćosiowy gotycki szczyt zwieńczony sterczynami, poniżej których umieszczono tynkowane na biało blendy. Na elewacjach bocznych pomiędzy skarpami znajdują się prostokątne zakończone łukiem okna. Pomędzy skarpami na wschodniej ścianie w tynkowanej na biało niszy umieszczono figurę ukrzyżowanego Chrystusa. (program opieki nad zabytkami dla gminy Starogard Gdański na lata 2016 – 2019. Obiektem wpisanym do rejestru zabytków jest Kościół parafialny pw. Sw. Barbary . Wpisany pod numerem 299 (238) 06-08-1962 r. W kościele znajdują się obiekty ruchome wpisane do rejestru zabytków Zabytki ruchome zostały wpisane do rejestru zabytków pod numerem B-95 (wpisy z dawnego rejestru województwa gdańskiego z dnia 30 września 1972 r. nr 103 i 104). Przy kościele znajduje się cmentarz katolicki XVIII z pol. XVIII wieku. Ponadto na terenie wsi występują liczne obiekty archeologiczne w tym żelaza, ślady osadnictwa Zabytki ujęte w gminnej ewidencji zabytków z zaznaczonymi dodatkowo zabytkami, które są ujęte w wojewódzkiej ewidencji i powinny zostać uwzględnione w gminnej ewidencji. Jak wynika z kart ewidencyjnych stanowisk występują one głównie w dolinie rzeki Kochanki, na terenach rolniczych po wschodniej stronie drogi Gdańskiej. W ww. miejscowości, do gminnej ewidencji wpisanych zostało 17 zabytkowych obiektów. Wpisane do ewidencji zabytków jest m.in. plebania przy ul.Szkolnej, Spichlerz z przełomu XVIII/XIX w. przy ul. Gdańskiej, budynek mieszkalny - Poniatówka przy ul. Podgórnej 7, stodoła z 1937r. przy ul. Podgórnej 7, stodoła i obora przy ul. Podgórnej 9, stodoła i obora przy ul. Podgórnej 10, budynek mieszkalny przy ul. Polnej 4, 5, obora przy ul. Polnej 5. W ewidencji ujęty został też budynek gospodarczy przy ul. Spacerowej 8, oraz cmentarz przykościelny (katolicki) przy ul.Szkolnej 10.

Kokoszkowy pod koniec XIX w. opisano pod nazwą Kokoszki. W języku niemieckim zwana była Kokoschken. Wieś kościelna zlokalizowana była przy bitym trakcie starogrodzkoskarszewskim. Pod koniec XIX w. mieszkańcy stanowili 298 katolików, 69 ewangelików skupionych w 21 domach. Za czasów książąt pomorskich w granicach wsi istniały dwie osady – Małe i Wielkie Chojno, wymienione po raz ostatni w dokumentach z 1287 r. W 1198 r. Książę Grzymisław podarował wieś z okolicą Joannitom, po których dobra przejęli Krzyżacy, następnie tereny te przeszły w ręce Polaków. Kościół zlokalizowany we wsi służył luteranom, dopiero w 1596 r. biskup kujawski ponownie go poświęcił i oddał katolikom (Program opieki nad zabytkami 2016).

Na terenie wsi zgodnie z Programem opieki nad zabytkami (2016) przewidziano Plan odnowy miejscowości Kokoszkowy, przyjęty uchwałą Rady Gminy Starogard Gdański nr XXXVI/385/2009 z dnia 29 października 2009 r., którego celem jest poprawa jakości życia mieszkańców poprzez zaspokojenie potrzeb społecznych i kulturalnych, zachowanie dziedzictwa kulturowego, rozwój społeczno-kulturalny, integracja i aktywizacja społeczności oraz wzrost atrakcyjności wsi. Według zapisów Planu wśród obecnych mieszkańców zauważa się ograniczenie kontynuacji wielowiekowej tradycji kociewskiej. Celem popularyzacji wiedzy o historii wsi zamierza się organizować festyn historyczny „Nasze początki”. Mieszkańcy zaplanowali także podtrzymanie tradycji dożynek wiejskich. Zakładane cele planu przewidują wzrost znaczenia wsi jako lokalnego ośrodka rozwoju kultury, edukacji, sportu i rekreacji.

Wyznaczone w studium obszary przeznaczone do rehabilitacji są to głównie zespoły wielorodzinnej zabudowy mieszkaniowej i dawnych PGR-ów, powstałych na bazie folwarków w miejscowościach: Siwiałka, Kokoszkowy, Sucumin, Jabłowo, Owidz, Szpęgawsk. Propozycja przedstawiona na rysunku studium nie wyczerpuje listy zespołów i obiektów, które mogłyby zostać objęte programem rewitalizacji. Można do nich zaliczyć także zespoły zabudowy w Rywałdzie, Klonówce, Linowicu, Kolinczu, Nowej Wsi Rzecznej. Przygotowaniem do podjęcia kompleksowych działań rewitalizacyjnych są Lokalne Programy Rewitalizacji. (Studium 2015).

8. Diagnoza stanu wybranych elementów środowiska przyrodniczego, zagrożenia i ochrona w tym stan środowiska na obszarach objętych znaczącym oddziaływaniem.

8.1. Stan powietrza atmosferycznego, uciążliwość akustyczna.

Na obszarze gminy brak jest stałej sieci monitoringu zanieczyszczeń powietrza atmosferycznego, z której wyniki jednoznacznie dokumentowałyby aktualny stan czystości atmosfery w gminie. Najbliższa stacja monitoringowa WSSE znajduje się w mieście Starogardzie Gdańskim, ale wyniki stanu czystości powietrza rejestrowane w mieście nie mogą być reprezentatywne dla obszaru gminy. Fragmentaryczne dane uzupełnia Program ochrony powietrza dla strefy kwidzyńsko-tczewskiej. W ramach programu prowadzony był cykl pomiarów i analiz zebranych w dokumentacji pn. „Dokumentacja do programu ochrony powietrza dla strefy kwidzyńsko-tczewskiej w województwie pomorskim w zakresie stężenia pyłu zawieszonego PM₁₀, SO₂ i benzo[α]pirenu” , opracowana przez Biuro Studiów i Pomiarów Proekologicznych „Ekometria” Sp. z o.o, która stała się podstawą dla ustaleń ww. programu. Program został przyjęty Uchwałą Nr 832/XXXV/09 Sejmiku Województwa Pomorskiego z dnia 25 maja 2009 roku w sprawie określenia programu ochrony powietrza dla strefy kwidzyńsko-tczewskiej.

Główne wnioski wynikające z programu wskazują, że na obszarze Gminy Starogard Gdański nie występują poważniejsze przekroczenia badanych stężeń pyłów i substancji. Nigdzie na obszarze gminy nie został przekroczony dopuszczalny poziom SO_2 dla okresów uśredniania wyników pomiarów wynoszących 24 godziny oraz rok kalendarzowy. Również brak przypadków przekroczenia poziomu benzo[α]pirenu dla okresów uśredniania wyników pomiarów wynoszących 24 godziny oraz rok kalendarzowy. Nie są również przekroczone dopuszczalne poziomy pyłu zawieszonego PM_{10} o okresie uśredniania wyników pomiarów – rok kalendarzowy.

Jedynie w roku 2007 odnotowano przekroczenia dopuszczalne poziomy pyłu zawieszonego PM_{10} o okresie uśredniania wyników pomiarów – 24 godziny. Miało to miejsce na fragmentach obrębów Okole, Janowo, Dąbrówka, Żabno, Rywałd i Kokoszkowy, położonych przy samej granicy z Miastem Starogard Gdański. Przekroczone zostały wartości dopuszczalne w wysokości $50 \mu\text{g}/\text{m}^3$, ale w niektórych miejscach, np. w obrębach Janowo i Szpęgawsk, przy samej granicy z miastem, przekroczony został poziom $60 \mu\text{g}/\text{m}^3$, a w Janowie na terach najbliższej przylegających do miasta przekroczone nawet poziom $65 \mu\text{g}/\text{m}^3$. Wszystkie koncentracje stężeń pyłów i badanych substancji dla strefy mają miejsce wokół największych miast – w rejonie Gminy Starogard Gdański jest Miasto Starogard. W większości przypadków poziom pyłu zawieszonego PM_{10} , SO_2 i benzo[α]pirenu ma charakter napływowy (zazwyczaj w granicach 60 % - 80 %, rzadziej 40 % - 60 %). Z lokalnych źródeł największymi emitorami, są rolnictwo (emisja powierzchniowa) i drogi (emitory liniowe). Wyraźnie wyższe stężenia pyłu zawieszonego PM_{10} , SO_2 oraz benzo[α]pirenu występują wzdłuż dróg: DK nr 22 oraz DW nr 222 i 229. Ponieważ pomiary prowadzone były przed rokiem 2008 brak danych, jak wzrósł poziom zanieczyszczeń wzdłuż oddanej do użytku autostrady A1 – ta zmiana istotnie dezaktualizuje opis istniejącego stanu atmosfery w roku 2010. Wnioski wynikające z raportu są następujące: chociaż większość zanieczyszczeń pochodzi z obszaru miasta, a w drugim rzędzie z dróg, jedynym efektywnym sposobem na lokalne obniżenie stężeń pyłów i substancji toksycznych jest ograniczenie emisji pochodzących z ogrzewania domów mieszkalnych oraz z zakładów przemysłowych zlokalizowanych głównie w zabudowie dawnych wielkoobszarowych gospodarstw rolnych. W mniejszym stopniu możliwa jest ingerencja w emisje pochodzenia rolniczego.

8.2. Źródła promieniowania elektromagnetycznego

Przez teren obrębu przebiegać będzie zaprojektowana linia wysokiego napięcia. Przez teren obrębu przebiegają istniejące linie niskiego i średniego napięcia.

Przedsięwzięcie polegające na realizacji linii energetycznej 2x400 kV Grudziądz – Pelplin – Gdańsk Przyjaźń jest przedsięwzięciem zaliczanym do przedsięwzięć mogących zawsze znacząco oddziaływać na środowisko - Rozporządzenie Rady Ministrów z dnia 9 listopada 2010 r. w sprawie przedsięwzięć mogących znacząco oddziaływać na środowisko. (Barszczewska, Pepko 2015)

8.3. Obiekty mogące wpłynąć na stan środowiska i warunki życia mieszkańców.

W obrębie wsi Kokoszkowy i w jej sąsiedztwie nie występują obiekty mogące wpłynąć na stan środowiska i warunki życia mieszkańców oraz obiekty mogące znacząco oddziaływać na środowisko.

Nad rzeką we wschodniej części wsi występuje oczyszczalnia ścieków w Kokoszkowach - sieć kanalizacyjna zakończona oczyszczalnią ścieków o przepustowości ok. 15 m³/h i 215 m³/d 1. Jest to obiekt zmodernizowany, a odpływ oczyszczonych ścieków spełnia warunki określone w pozwoleniu wodno – prawnym; odbiornikiem oczyszczonych ścieków jest kanał Kochanka w zlewni rzeki Wierzycy. Obecnie system ten obejmuje większość obszaru zwartej zabudowy, a jego rozwój będzie kontynuowany wraz z otwieraniem nowych obszarów urbanizacji, zgodnie z polityką przestrzenną gminy (Ekofizjografia 2015). Do największych działających na terenie gminy przedsiębiorstw można wymienić: Ferma Drobiu Iwona Szwarz w m. Kokoszkowy, Producent obuwia CONTES w Kokoszkowach, Zakład szklarski REFLEX w Kokoszkowach. W przypadku zaistnienia ponadnormatywnego hałasu od drogi wojewódzkiej lub ze strony prowadzonej działalności gospodarczej zaleca się zastosowanie środków technicznych np. osłon przed hałasem lub zastosowania stolarki okiennej o zwiększonej izolacyjności akustycznej dla obiektów chronionych akustycznie.

9. Naturalne zagrożenia przyrodnicze.

9.1. Zagrożenie powodzią.

Obszar planu zlokalizowany jest poza obszarami bezpośredniego zagrożenia powodzią wyznaczonymi dla rzeki Wierzycy.

9.2. Obszary narażone na osuwanie się mas ziemnych.

Na terenie planu nie występują tereny osuwisk oraz obszary narażone na osuwanie się mas ziemnych ujęte w powiatowym rejestrze osuwisk i terenów narażonych na osuwanie się mas ziemi.

Strome stoki w dolinie rzeki Kochanka stanowią obszary potencjalnie narażone na wystąpienie ruchów masowych ziemi jednak ich dokładniejsze rozpoznanie zgodne będzie z określeniem warunków geotechnicznych przed pozwoleniem na budowę.

10. Dotychczasowe zmiany w środowisku przyrodniczym. Potencjalne zmiany stanu środowiska w przypadku braku realizacji projektu planu zagospodarowania przestrzennego. Wstępna prognoza dalszych zmian zachodzących w środowisku.

Prognozuje się, że przyszłe zmiany w środowisku związane byłyby z kontynuacją dotychczasowego zagospodarowania kontynuacją zabudowy mieszkaniowej jednorodzinnej, użytkowania rolniczego oraz z sukcesją roślinności leśnej na tereny odłogowane rolniczo. Przewiduje się, że poziom emisji byłby na dotychczasowym poziomie, głównie od drogi wojewódzkiej. Nie przewiduje się powstania źródeł degradacji środowiska. Na terenie wsi Kokoszkowy ograniczenia dla przyszłego zainwestowania będą stanowiły istniejące kompleksy leśne, grunty rolne III klasy bonitacyjnej oraz dolina rzeki Kochanka.

11. Uwarunkowania zagospodarowania terenu.

Sąsiedztwo wsi Kokoszkowy z miastem Starogard Gdański warunkuje przyszłe zagospodarowanie. Aktualnie południowe rubieże obrębu charakteryzują się sukcesywnym rozwojem funkcji zabudowy mieszkaniowej jednorodzinnej. Proces suburbanizacji postępuje z roku na rok zmieniając dotychczasowy rolniczy krajobraz wsi.

Ograniczeniem dla przyszłej zabudowy są tereny leśne oraz dolina rzeki Kochanka charakteryzująca się niekorzystnymi warunkami dla przyszłej zabudowy. Strome brzegi doliny i ich bezpośrednie zaplecze też nie należą do korzystnych uwarunkowań przyszłej zabudowy. Ograniczenie stanowią też występujące na terenie wsi podmokłe łąki i nieużytki.

Północne i północno-zachodnie krańce wsi dotychczas pozostają w przewadze w użytkowaniu rolnym.

Wieś Kokoszkowy w większości charakteryzuje się korzystnymi uwarunkowaniami przyszłego zainwestowania ze względu na brak form ochrony przyrody (za wyjątkiem jednego pomnika przyrody) jednakże ograniczeniem dla przyszłej zabudowy mogą być też występujące licznie na terenie obrębu użytki rolne III klasy bonitacyjnej, których zgodnie z Ustawą z dnia 03 lutego 1995 r. o ochronie gruntów rolnych i leśnych. Przeznaczenie na cele nierolnicze i nieleśne: gruntów rolnych stanowiących użytki rolne klas I–III – wymaga uzyskania zgody ministra właściwego do spraw rozwoju wsi, z zastrzeżeniem ust. 2A: Nie wymaga uzyskania zgody ministra właściwego do spraw rozwoju wsi przeznaczenie na cele nierolnicze i nieleśne gruntów rolnych stanowiących użytki rolne klas I–III, jeżeli grunty te spełniają łącznie następujące warunki: co najmniej połowa powierzchni każdej zwartej części gruntu zawiera się w obszarze zwartej zabudowy; położone są w odległości nie większej niż 50 m od granicy najbliższej działki budowlanej w rozumieniu przepisów ustawy z dnia 21 sierpnia 1997 r. o gospodarce nieruchomościami; położone są w odległości nie większej niż 50 metrów od drogi publicznej w rozumieniu przepisów ustawy z dnia 21 marca 1985 r. o drogach publicznych; ich powierzchnia nie przekracza 0,5 ha, bez względu na to, czy stanowią jedną całość, czy stanowią kilka odrębnych części.

Kolejnym uwarunkowaniem przyrodniczym, jak wynika po analizie map topograficznych, mającym wpływ na przyszłe zainwestowanie, są strome stoki w strefie krawędziowej doliny rzeki Kochanka wzdłuż wschodniej i centralnej granicy obszaru obrębu. Dolina rzeki jest częściowo zadrzewiona i zalesiona z licznymi rowami melioracyjnymi zatem przewiduje się, że nie będzie ona zabudowywana ze względu na niekorzystne uwarunkowania przyszłego zainwestowania ale też to, że jest korytarzem ekologicznym o znaczeniu lokalnym.

Dla terenu gminy Starogard Gdański nie wyznaczono obszarów osuwisk oraz obszarów zagrożonych ruchami masowymi ziemi. Strefa krawędziowa doliny rzeki Kochanka w związku z licznymi stromymi skarpami może być potencjalnym obszarem zagrożonym osuwaniem się mas ziemi. Jednakże szczegółowe rozpoznanie wniosłyby badania stateczności skarp.

Dodatkowymi ograniczeniami są elementy chronionego dziedzictwa kulturowego obiekty i obszary ujęte w gminnej i wojewódzkiej ewidencji zabytków.

12. Wnioski z opracowania ekofizjograficznego do zmiany miejscowego planu zagospodarowania przestrzennego.

Analiza uwarunkowań środowiska przyrodniczego oraz warunków wynikających z uwarunkowań przyrodniczych, kulturowych, krajobrazowych dla terenów objętych przyszłą realizacją miejscowego planu zagospodarowania przestrzennego dla wsi Kokoszkowy umożliwia sformułować poniższe

wnioski do ustaleń :

- wykluczenie zabudowy w dolinie rzeki Kochanka poprzez ochronę jej walorów przyrodniczych oraz ze względu na niekorzystne warunki gruntowe, hydrologicznymi (Ekofizjografia 2015).
- wskazane jest zachowanie ekspozycji widokowej w strefie krawędziowej doliny rzeki Kochanka głównie w kierunku wschodnim,
- zachowanie elementów dziedzictwa kulturowego i ich ochrona,
- uwzględnienie istniejącego pomnika przyrody,
- w przyszłym zainwestowaniu wskazane jest pozostawienie wysokiego udziału powierzchni biologicznie czynnej przy równoczesnym zachowaniu istniejącej zieleni wysokiej,
- wody powierzchniowe należy zagospodarować w obrębie terenu do którego właściciel posiada tytuł prawny, w przypadku braku takiej możliwości wskazane odprowadzenie wód opadowych do kanalizacji deszczowej – głównie z terenów utwardzonych,
- zachowanie śródpolnych oczek wodnych, podmokłości i nieużytków oraz skupisk zadrzewień śródpolnych
- zachowanie kompleksów leśnych oraz istniejących płatów lasu pomiędzy terenami rolnymi
- uporządkowanie w miejscowym planie podziału na działki budowlane zapobiegające chaotycznemu podziałowi gruntów.

13. Prognoza oddziaływania na środowisko.

13.1. Ustalenia projektu zmiany miejscowego planu zagospodarowania przestrzennego. Przeznaczenie terenu oraz przewidywane zmiany funkcji w obowiązującym miejscowym planie zagospodarowania przestrzennego. Oddziaływanie na środowisko.

Prognozuje się, że przyszłe zmiany w środowisku związane będą w większości z kontynuacją dotychczasowego zagospodarowania zabudowy zagrodowej, mieszkaniowej jednorodzinnej, użytkowania rolniczego oraz leśnego z planowaną we wschodniej części obrębu linią wysokiego napięcia (400 kV).

Na podstawie nowych ustaleń planu zagospodarowania przestrzennego wsi Kokoszkowy zmiana polega przede wszystkim na wprowadzeniu nowych terenów z zestawu funkcji występujących na terenie obrębu.

W południowej części obrębu, plan przewiduje wprowadzenie nowych terenów usługowo-mieszkaniowych w sąsiedztwie istniejącej zabudowy zagrodowej i mieszkaniowo-usługowej.

Przy ulicy Gdańskiej, na południe od zwartej zabudowy wsi, plan przewiduje lokalizację nowego terenu pod zabudowę usługowo-mieszkaniową.

W nawiązaniu do istniejącej zabudowy dokument ustala kilka terenów funkcji zabudowy mieszkaniowej jednorodzinnej oraz zabudowy mieszkaniowo-usługowej.

Nowym elementem w skali obrębu jest zmiana kategorii drogi zbiorczej (ulica Gdańska) na drogę główną.

W północnej części obrębu plan utrzymuje przeważnie rolnicze użytkowanie. Zaś we wschodniej części obrębu, nad rzeką, zlokalizowano nowy teren pod infrastrukturę techniczną.

Analizowany plan zagospodarowania przestrzennego nie skutkuje koniecznością zmiany przeznaczenia gruntów leśnych na cele nieleśne.

Utrzymane zostają zgody na przeznaczenie gruntów leśnych na cele nieleśne ustalone w obowiązujących miejscowych planach zagospodarowania przestrzennego.

Udział powierzchni biologicznie czynnej zostaje utrzymany na dotychczasowym poziomie od 20 % dla zabudowy mieszkaniowo-usługowej.

Dokument ustala różne wielkości udziału powierzchni biologicznie czynnej: dla zabudowy mieszkaniowej jednorodzinnej i wielorodzinnej od 20 % do 50 % powierzchni terenu. Dla zabudowy zagrodowej od 30 % do 70 % dla zieleni izolacyjno-ozdobnej i 90 % dla zieleni izolacyjno-krajobrazowej oraz zieleni urządzonej i terenu sportu i rekreacji.

Na terenach mieszkaniowo-usługowych na granicy z terenami usługowo-produkcyjnymi dokument zaleca wprowadzenie zieleni izolacyjno-krajobrazowej.

13.2. Ustalenia projektu zmiany miejscowego planu zagospodarowania przestrzennego dotyczące infrastruktury technicznej oraz zasad ochrony środowiska, przyrody i krajobrazu.

Dokument uwzględnia występowanie pomnika przyrody (na terenie 221 R), gdzie zastosowanie mają przepisy ustawy o ochronie przyrody.

Zapisy planu nakazują by projektowane użytkowanie i zagospodarowanie terenu nie mogło stanowić źródła zanieczyszczeń dla środowiska wodno-gruntowego; nakazuje zastosować takie rozwiązania techniczne, technologiczne i organizacyjne, aby przeciwdziałać zagrożeniom środowiskowym z racji dopuszczonej funkcji. Zapisy dokumentu wprowadzają tak jak w

obowiązującym planie zapis by uciążliwe oddziaływanie działalności gospodarczej nie mogło przekraczać granic terenu, do którego właściciel ma tytuł prawny a znajdujące się w nim pomieszczenia przeznaczone na pobyt ludzi, winny być wyposażone w techniczne środki ochrony przed tymi uciążliwościami.

Ponad to dokument dla poszczególnych funkcji określonych w planie obowiązuje poziom hałasu w środowisku, zgodnie z przepisami odrębnymi.

Dodatkowym zapisem chroniącym przyrodę jest zapis: przy realizacji ustaleń planu należy zapewnić ochronę siedlisk i stanowisk chronionych gatunków, zgodnie z obowiązującymi przepisami prawa dotyczącymi ochrony gatunkowej dziko występujących roślin, zwierząt i grzybów objętych ochroną.

W strefie 50 m od cmentarza plan uwzględnia zakaz lokalizacji nowych budynków mieszkalnych, zakładów produkujących artykuły żywności, zakładów żywienia zbiorowego bądź zakładów przechowujących artykuły żywności oraz studni, źródeł i strumieni służących do czerpania wody do picia i potrzeb gospodarczych. Natomiast w strefie od 50 do 150 m odległości od cmentarza wszystkie budynki korzystające z wody muszą być podłączone do sieci wodociągowej.

Powyższe zapisy korzystnie wpłyną na warunki środowiska w obszarze zmiany planu i w jego otoczeniu oraz umożliwiają ochronę elementów środowiska przyrodniczego.

Ponad to dokument reguluje też kolorystykę elewacji wprowadzając zapisy: wykończenie elewacji budynków winno spełniać warunki:

- 1) do wykończenia elewacji budynków należy stosować materiały typu: kamień, drewno, cegła, materiały cegłopodobne (klinkier, płytki ceramiczne), tynki, szkło,
- 2) wyklucza się stosowanie jaskrawych kolorów,
- 3) należy stosować zharmonizowaną kolorystykę pokrycia dachów obejmującą kolory naturalnej dachówki ceramicznej, różne odcienie brązu i szarości oraz czerń,
- 4) do wykończenia elewacji budynków na terenach zabudowy usługowej i obiektów produkcyjnych, składów i magazynów dopuszcza się zastosowanie do licowania elewacji tworzyw sztucznych, blach powlekanych (np. sidingu winylowego, paneli elewacyjnych z blach powlekanych, tworzyw sztucznych itp.), wyklucza się stosowanie jaskrawych kolorów.

Zapisy te przyczynią się do ukształtowania ładu przestrzennego i walorów krajobrazowych obszaru wsi Kokoszkowy.

14. Problemy ochrony środowiska istotne z punktu widzenia realizacji zmiany miejscowego planu zagospodarowania przestrzennego w szczególności dotyczące obszarów podlegających ochronie na podstawie ustawy z dnia 16 kwietnia 2004 r. o ochronie przyrody.

Obszar planu zlokalizowany jest poza obszarowymi formami ochrony przyrody a ustalenia planu

nie będą miały wpływu na przedmiot ochrony form ochrony przyrody, w tym na Obszary Natura 2000.

Dokument uwzględnia występowanie pomnika przyrody w południowo-zachodniej części obszaru obrębu wsi Kokoszkowy. Zapisem chroniącym przyrodę jest zapis, że przy realizacji ustaleń planu należy zapewnić ochronę siedlisk i stanowisk chronionych gatunków, zgodnie z obowiązującymi przepisami prawa dotyczącymi ochrony gatunkowej dziko występujących roślin, zwierząt i grzybów objętych ochroną.

Przewidziany nowy zastaw funkcji nie wpłynie negatywnie na środowisko przyrodnicze i formy ochrony przyrody.

15. Oddziaływanie ustaleń projektu planu na środowisko przyrodnicze. Przewidywane oddziaływanie.: oddziaływanie znaczące, bezpośrednie, pośrednie, wtórne, skumulowane, krótkoterminowe, długoterminowe, średnioterminowe i stałe, chwilowe, pozytywne i negatywne oddziaływanie ustaleń planu na poszczególne komponenty środowiska przyrodniczego oraz oddziaływanie na ludzi.

Dokument w stosunku do istniejących ustaleń przewiduje kontynuację lokalizacji przebiegu linii wysokiego napięcia 400 kV, która odznaczać się będzie w krajobrazie obrębu.

Wyróżniającą się zmianą są nowe tereny usługowo - mieszkaniowej oraz jeden teren usługowo -mieszkaniowy lokalizowane w południowej części obszaru obrębu. Tereny te zostały wyznaczone zgodnie ze Studium gdzie przewidziano je pod zabudowę a także wpisują się w charakterystyczną zachodząca tu na podstawie już obowiązujących dokumentów planistycznych zmianę w przestrzeni południowej części obrębu przylegającej do miasta Starogard Gdański będącej pod silną presją urbanizacji. Mając na uwadze obecne ustalenia dokumentów obowiązujących a także wprowadzane dokumentem zmiany przewiduje się, że na skutek skumulowania zapisów planów wzrośnie presja inwestycyjna a także zmieniać się będzie stopniowo charakter zabudowy południowej części obrębu wsi Kokoszkowy stając się mozaiką terenów zwartej zabudowy mieszkaniowo -usługowej i mieszkaniowej jednorodzinnej typowej dla rubieży miast w sąsiedztwie terenów jeszcze użytkowanych rolniczo. Zmiany będą miały charakter trwałe. Okresowe zmiany w krajobrazie zachodzić będą w czasie procesów budowy.

W nawiązaniu do zabudowy wsi w centralnej i wschodniej części wsi wprowadzana jest nowa zabudowa mieszkaniowa jednorodzinna.

Zmiana dotychczas planowanych na terenie obrębu funkcji będzie miała niewielkie znaczenie w skali wsi Kokoszkowy. Główna zmiana dotyczyć będzie zabudowy zagrodowej, mieszkaniowej jednorodzinnej usługowej a przede wszystkim zmiany drogi zbiorczej (ulicy Gdańskiej) na drogę główną z czym wiązać się może zwiększenie intensywności natężenia ruchu pojazdów a co za tym idzie zwiększenia poziomu hałasu od drogi.

Na terenach mieszkaniowo - usługowych i produkcyjnych wyklucza się lokalizację przedsięwzięć mogących zawsze znacząco oddziaływać na środowisko, wyklucza się też lokalizację innych przedsięwzięć mogących potencjalnie znacząco oddziaływać na środowisko.

Projektowane użytkowanie i zagospodarowanie terenu nie może stanowić źródła zanieczyszczeń dla środowiska wodno-gruntowego; należy zastosować takie rozwiązania techniczne, technologiczne i organizacyjne, aby przeciwdziałać zagrożeniom środowiskowym z racji dopuszczalnej funkcji. Kolejny zapis dokumentu nakazuje by uciążliwe oddziaływanie działalności gospodarczej nie mogło przekraczać granic terenu, do którego właściciel ma tytuł prawny a znajdujące się w nim pomieszczenia przeznaczone na pobyt ludzi, winny być wyposażone w techniczne środki ochrony przed tymi uciążliwościami. Zapisy te ograniczają możliwość wystąpienia sytuacji konfliktowych oraz chronią środowisko przyrodnicze.

Ocena oddziaływania na środowisko zmiany planu, obejmuje skumulowaną analizę wpływu miejscowego planu w jego ostatecznym kształcie oraz odnosi się też do zmian względem przewidywanych w prognozach oddziaływania na środowisko obowiązujących planu zagospodarowania przestrzennego (Prognoza 2013, 2015). Wszystkie analizowane dokumenty brały pod uwagę zapisy Studium uwarunkowań i kierunków zagospodarowania przestrzennego gminy Starogard Gdański, przyjętego Uchwałą Rady Gminy Starogard Gdański Nr XII/110/2015 z dnia 16 listopada 2015 r.

W analizach jest brane pod uwagę istniejące użytkowanie, które jest efektem wcześniej uchwalonego miejscowego planu zagospodarowania przestrzennego. Pomimo, że analizowany dokument stanowi zmianę obowiązującego planu efekt końcowy będzie w postaci obiektów kubaturowych na planowanych terenach, ukształtowania nowej zabudowy zgodnie z zachowaniem ładu przestrzennego oraz uporządkowania gospodarki wodno-ściekowej.

Dokument w strefie 50 m od cmentarza plan uwzględnia zakaz lokalizacji nowych budynków mieszkalnych, zakładów produkujących artykuły żywności, zakładów żywienia zbiorowego bądź zakładów przechowujących artykuły żywności oraz studni, źródeł i strumieni służących do czerpania wody do picia i potrzeb gospodarczych. Natomiast w strefie od 50 do 150 m odległości od cmentarza wszystkie budynki korzystające z wody muszą być podłączone do sieci wodociągowej.

15.1. Różnorodność biologiczna, rośliny, zwierzęta, ludzie.

Analizowany plan zagospodarowania względem ustaleń obowiązujących tu miejscowych planów utrzymuje funkcję lasów we wschodniej części obrębu. Nie zmienia przeznaczenia gruntów leśnych na cele nieleśne zachowując, zaś utrzymuje te, które zostały wydane na potrzeby obowiązujących dokumentów.

Plan przewiduje kontynuację terenów leśnych jako odrębnych płatów leśnych pośród terenów użytkowania rolnego. Utrzymuje teren zieleni cmentarza, w tym cmentarza historycznego.

Przewiduje też zachowanie zieleni wysokiej wokół obiektu historycznego w centralnej części wsi gdzie wprowadza następujące zapisy: znajduje się historyczna zieleń wysoka podlegająca ochronie; wycinkę dopuszcza się wyłącznie w sytuacjach szczególnie uzasadnionych ich stanem zachowania, stwarzającym zagrożenie dla życia, mienia ludzkiego lub bezpieczeństwa ruchu drogowego. W przypadku wycinki zaleca się nowe nasadzenia zgodnie z historycznymi gatunkami. Zapisy planu umożliwiają więc zachowanie ww. przypadku zieleni wysokiej cennej z punktu widzenia obszaru historycznego.

Ponad to dokument proponuje przebieg zieleni izolacyjno - krajobrazowej wokół terenów produkcyjnych i usługowych.

Zachowuje parametry zabudowy w dotychczasowym wymiarze, nadając nowe parametry dla nowo wyznaczanych terenów zabudowy, określają w tym powierzchnię biologicznie czynną na poziomie jak na terenach o podobnych funkcjach ustalonych na terenie obrębu.

15.2. Powierzchnia ziemi

Prognozuje się, że największe zmiany na skutek zapisów analizowanego planu zajdą na nowych terenach przeznaczonych pod zabudowę, które rozlokowane są głównie w południowej części obrębu Kokoszkowy (tereny mieszkaniowo -usługowe) oraz na skutek zmiany klasy drogi ze zbiorczej (ul. Gdańska) na główną a także wprowadzenie obiektów infrastruktury technicznej we wschodniej części obrębu.

Ponad to przewiduje się, że plan spowoduje kontynuację przewidzianych zmian w rzeźbie terenu na skutek lokalizacji linii elektroenergetycznej 400 kV i przemian w krajobrazie we wschodniej części obrębu.

Największe zmiany w powierzchni ziemi będą zachodziły podczas procesów budowy obiektów budowlanych na wszystkich terenach przewidzianych pod zabudowę lub rozbudowę. Zmiany będą miały charakter długoterminowy i trwałe i będą też kontynuacją dotychczas przewidywanych terenów pod zabudowę, szczególnie w sąsiedztwie centrum wsi Kokoszkowy.

15.3. Klimat akustyczny i aerosanitarny

Potencjalnym i istniejącym źródłem hałasu na terenie obrębu jest przebiegająca przez teren wsi droga wojewódzka (DW nr 222) – ul. Gdańska będąca główną drogą kierującą ruch poza miasto na północ regionu. Na skutek ustaleń planu zmienia się kategoria drogi ze zbiorczej na główną.

Przewiduje się, że na skutek zapisów planu zmiana kategorii drogi może pociągnąć za sobą wzrost natężenia ruchu pojazdów a co za tym idzie hałasu od drogi.

Ponad to występujące na terenie obrębie inne drogi lokalne i dojazdowe mogą być źródłem hałasu i zanieczyszczeń od komunikacyjnych na obszarach akustycznie chronionych, w tym na terenie zabudowy mieszkaniowej jednorodzinnej i zagrodowej. Ruch pojazdów na drogach jest źródłem uciążliwości w postaci emisji hałasu i zanieczyszczeń. Są one potencjalnym źródłem emisji do atmosfery, wód gruntowych i gleb, w tym zanieczyszczeń ropopochodnych do wód powierzchniowych.

Na obszarze zmiany planu nie przeprowadzono badań natężenia hałasu w związku z czym planowane i istniejące drogi są potencjalnym źródłem hałasu komunikacyjnego i zanieczyszczeń.

Wzdłuż drogi wojewódzkiej (drogi głównej) w związku z przewidywaną tam zabudową mieszkaniową jednorodziną, akustycznie chronioną, mogą mieć miejsce przekroczenia normatywnych wartości hałasu, których precyzyjny zasięg nie jest obecnie możliwy do ustalenia. Dlatego też dokument wprowadza zapis, że dla poszczególnych funkcji określonych w planie obowiązuje poziom hałasu w środowisku, zgodnie z przepisami odrębnymi.

15.4. Wody powierzchniowe i podziemne

Plan nakazuje zachować istniejące ciekły naturalne, zbiorniki wodne i podmokłości a planowane zainwestowanie nie może powodować pogorszenia stosunków wodnych na terenie objętym inwestycją oraz na terenach sąsiednich.

Analizowany dokument przewiduje zapisy chroniące wody powierzchniowe i podziemne nakazując odprowadzenie wód do kanalizacji deszczowej lub zagospodarowanie w granicach własnej działki. Dokument przewiduje następujące ustalenia dotyczące odprowadzenia ścieków: do sieci kanalizacji sanitarnej - ustala rozbudowę istniejącej sieci kanalizacji o kanały sanitarne grawitacyjne o średnicy nominalnej nie mniejszej niż DN 200, kanały sanitarne ciśnieniowe o średnicy nominalnej nie mniejszej niż DN 80 i rurociągi tłoczne o średnicy nominalnej nie mniejszej niż DN 80. Plan dopuszcza lokalizację nowych kompaktowych przepompowni ścieków (w sposób nie ograniczający podstawowego przeznaczenie terenów). Na niektórych terenach położonych z dala od istniejącej sieci kanalizacji sanitarnej plan dopuszcza odprowadzenie ścieków do przydomowych oczyszczalni ścieków na w przypadku, kiedy działka budowlana na tych terenach nie spełnia warunków do realizacji przydomowej oczyszczalni ścieków, dopuszcza zastosowanie szczelnych zbiorników bezodpływowych. Ponadto na pozostałych terenach, do czasu przyłączenia do kanalizacji, dopuszcza się odprowadzenie ścieków do szczelnych zbiorników

bezodpływowych a po zrealizowaniu sieci powstaje obowiązek właściciela nieruchomości do przyłączenia uzbrojenia działki lub bezpośrednio budynku do sieci kanalizacji sanitarnej.

Powyższe zapisy chronią grunt i wody powierzchniowe przed możliwością przedostania się zanieczyszczeń oraz realizację stopniowo wykonywanej sieci kanalizacji sanitarnej umożliwiając dla nowo powstałej zabudowy w przypadku braku sieci rozwiązania tymczasowe. Dokument zapewnia też ochronę wód powierzchniowych i ochronę gruntu poprzez zachowanie zapisów dotyczących odprowadzenia wód deszczowych: z terenów zabudowy mieszkaniowej i usługowej na tereny zieleni w granicach własnej działki, do studni chłonnych, zbiorników wodnych lub istniejących rowów. Z terenów usługowo-produkcyjnych i produkcyjnych oraz parkingów dokument przewiduje odprowadzenie do kanalizacji deszczowej lub na tereny zieleni w granicach własnej działki, do rowów lub zbiorników wodnych. Wody te przed odprowadzeniem do odbiornika powinny spełniać normy określone w obowiązujących przepisach. Zaś z terenów dróg plan nakazuje odprowadzenie wód do kanalizacji deszczowej lub odprowadzanie powierzchniowe do odbiorników, którymi będą: grunt, przy zastosowaniu nawierzchni półprzepuszczalnych, studnie chłonne oraz rowy melioracyjne.

Zapisy planu zapewniają ochronę środowiska gruntowo-wodnego poprzez sformułowanie by *„w przypadkach określonych przepisami prawa, wody opadowe odprowadzane do wód powierzchniowych należy oczyszczać poprzez stosowną eliminację zawiesin i substancji ropopochodnych”*

Projekt dokumentu chroni grunt i wody powierzchniowe jak i podziemne przed przedostaniem się zanieczyszczeń.

15.5. Krajobraz

Omawiany obszar planu obejmuje swym zasięgiem obszar obowiązujących dwóch miejscowych planów, w tym jednego przewidującego lokalizację przebiegu przez tereny leśne obrębu linii wysokiego napięcia we wschodniej części obrębu. Podobnie do już obowiązujących ustaleń planu analizowany dokument konturuje przebieg linii 400 kV wraz z towarzyszącą infrastrukturą i przewiduje też strefę ochronną zgodnie z obowiązującymi przepisami. Linia ta podobnie jak w obowiązującym dokumencie będzie znacznie wyróżniającym się elementem krajobrazu wschodniej i centralnej części obrębu. Zmiana będzie miała charakter trwały w krajobrazie wsi.

Zapisy planu umożliwiają wprowadzenie nowych terenów pod zabudowę, głównie w południowej części obrębu, które też zmienią dotychczasowy charakter zabudowy wsi, szczególnie jej południową część sąsiadującą z miastem Starogard Gdański. Kolejne zmiany w krajobrazie wsi zachodzić będą na niewielkich terenach gdzie wprowadzana jest lub kontynuowana będzie

zabudowa zagrodowa i mieszkaniowa jednorodzinna a także mieszkaniowo - usługowa w sąsiedztwie istniejącej zabudowy wsi.

Dokument przewiduje zapisy chroniące krajobraz poprzez ochronę walorów kulturowych zachowując obiekty cenne historycznie oraz wprowadzenie ograniczeń w kolorystyce elewacji zabudowy a także kontynuację zapisów dotyczących ładu przestrzennego: wykończenie elewacji budynków winno spełniać warunki: do wykończenia elewacji budynków należy stosować materiały typu: kamień, drewno, cegła, materiały cegłopodobne (klinkier, płytki ceramiczne), tynki, szkło, wyklucza się stosowanie jaskrawych kolorów, należy stosować zharmonizowaną kolorystykę pokrycia dachów obejmującą kolory naturalnej dachówki ceramicznej, różne odcienie brązu i szarości oraz czerń, do wykończenia elewacji budynków na terenach zabudowy usługowej i obiektów produkcyjnych, składów i magazynów dopuszcza się zastosowanie do licowania elewacji tworzyw sztucznych, blach powlekanych (np. sidingu winylowego, paneli elewacyjnych z blach powlekanych, tworzyw sztucznych itp.), wyklucza stosowanie jaskrawych kolorów. W istniejących budynkach zlokalizowanych na podstawie pozwolenia na budowę, o parametrach niezgodnych z niniejszym planem, w przypadku ich przebudowy, rozbudowy lub nadbudowy, dopuszcza się utrzymanie istniejącej wysokości budynku, liczby kondygnacji i geometrii dachu lub ich przebudowę zgodnie z warunkami określonymi w niniejszym planie; w przypadku rozbudowy nie dopuszcza się przekroczenia powierzchni zabudowy określonej w niniejszym planie.

15.6. Wartości środowiska kulturowego

Analizowany dokument uwzględnia tak jak obowiązujące plany istniejące obszary i obiekty objęte ochroną konserwatorską.

Plan uwzględniania obiekt zabytkowy wpisany do rejestru zabytków woj. Pomorskiego - kościół parafialny p.w. św. Barbary nr rej. 299 (d.238) z dnia 8.09.1962 r. gdzie obowiązuje ścisła ochrona konserwatorska na podstawie przepisów odrębnych dotyczących ochrony zabytków i opiece nad zabytkami. Dokument uwzględnia otoczenie obiektu zabytkowego wpisanego do rejestru zabytków tj. historyczny cmentarz wraz z ogrodzeniem – ochronie podlega: mur, zagospodarowanie cmentarza, historyczna zieleń, obiekty małej architektury; wszelkie działania w obszarze elementów chronionych otoczenia obiektu zabytkowego wpisanego do rejestru zabytków wymagają zgody Pomorskiego Wojewódzkiego Konserwatora Zabytków oraz strefę otoczenia zabytkowego zespołu obiektów tj. zabytkowego kościoła z historycznym cmentarzem i historyczną plebanią; wszelkie zmiany w zagospodarowaniu w/w strefy wymagają uzgodnienia z właściwym terenowo konserwatorem zabytków. Plan uwzględnia historyczną plebanię gdzie ustala ochronę: historycznej bryły budynku, historyczny kształt dachu, historyczna dyspozycja ścian, historyczna

forma architektoniczna, historyczny kształt otworów okiennych i drzwiowych, historyczne podziały stolarki okiennej i drzwiowej, historyczny detal architektoniczny oraz historyczne materiały i historyczna kolorystyka; wszelkie zmiany dotyczące elementów chronionych budynku plebanii wymagają uzgodnienia z właściwym terenowo konserwatorem zabytków. Dokument chroni też historyczną zieleń wysoka podlegająca ochronie, zmiany w obszarze zieleni chronionej wymagają uzgodnienia z Pomorskim Wojewódzkim Konserwatorem Zabytków.

Ponad powyższe bierze pod uwagę obiekty znajdujące się w gminnej ewidencji zabytków gdzie ustala następujące zapisy: ochronie podlega: historyczna bryła budynku, historyczny kształt dachu, historyczna dyspozycja ścian, historyczna forma architektoniczna, historyczny kształt otworów okiennych i drzwiowych, historyczne podziały stolarki okiennej i drzwiowej, historyczny detal architektoniczny oraz historyczne materiały i historyczna kolorystyka; wszelkie zmiany dotyczące elementów chronionych wymagają uzgodnienia z właściwym terenowo konserwatorem zabytków, rozbiórkę ww. budynków dopuszcza się w sytuacjach szczególnie uzasadnionych ich stanem zachowania, stwarzającym zagrożenie dla życia lub mienia ludzkiego, potwierdzonym opinią o stanie zachowania, wykonaną przez osoby posiadające stosowne uprawnienia do wykonywania takich opinii oraz po wykonaniu inwentaryzacji dopuszczonego do rozbiórki obiektu. W przypadku rozbiórki nowy obiekt winien nawiązywać usytuowaniem, formą dachu oraz gabarytami do rozebranego budynku. Na terenie ZC znajduje się cmentarz ujęty w ewidencji zabytków: ochronie podlega historyczna kompozycja zieleni, rozplanowanie dróg i alejek oraz zachowanych nagrobków i małej architektury.

Zapisy dokumentu chronią wartości kulturowe objęte ochroną konserwatorską.

Plan uwzględnia też istniejące na obszarze obiekty archeologiczne.

15.7. Zasoby naturalne

Na terenie omawianego planu nie występują udokumentowane złoża i nie wydano koncesji na ich poszukiwanie czy wydobycie.

16. Rozwiązania mające na celu zapobieganie, ograniczanie lub kompensację przyrodniczą negatywnych oddziaływań na środowisko, mogących być rezultatem realizacji projektowanego dokumentu, w szczególności na cele i przedmiot ochrony obszaru Natura 2000 oraz integralność tego obszaru. Ocena wpływu planowanego sposobu zagospodarowania i użytkowania terenu na stwierdzone siedliska przyrodnicze, korytarze ekologiczne, trasy migracji.

Biorąc pod uwagę cele i geograficzny zasięg dokumentu a także cele i przedmiot ochrony

obszarów Natura 2000, położonych poza terenem obrębu Kokoszkowy, także biorąc pod uwagę integralność tych obszarów nie przewiduje się negatywnych oddziaływań zapisów planu. Tym samym, nie przewiduje się kompensacji przyrodniczej. Nie stwierdza się wpływu zmiany planu na siedliska przyrodnicze oraz na korytarz ekologiczny rzeki. Przez omawiany teren nie przebiegają trasy migracji zwierząt. Jednakże dokument wprowadza zapis umożliwiający ochronę gatunkową: przy realizacji ustaleń planu należy zapewnić ochronę siedlisk i stanowisk chronionych gatunków, zgodnie z obowiązującymi przepisami prawa dotyczącymi ochrony gatunkowej dziko występujących roślin, zwierząt i grzybów objętych ochroną.

Przewidywane w planie rozwiązania dotyczące gospodarki wodno-ściekowej ograniczają i niwelują wpływ planowanego zainwestowania zabezpieczając tym samym wody i siedliska objęte ochroną, które zlokalizowane są od terenu zmiany planu.

Dokument utrzymuje przebieg cieku (rzeki Kochanka) nie wprowadzając tam funkcji przecinających w znacznym stopniu dolinę rzeki umożliwia tym samym migracje zwierząt wzdłuż doliny rzeki oraz w obrębie terenów leśnych.

Dokument ustalając zasady ładu przestrzennego oraz przewidując działania zapobiegające negatywnemu oddziaływaniu na środowisko prowadzonej działalności sprzyja zasadom zrównoważonego rozwoju.

17. Rozwiązania alternatywne do rozwiązań zawartych w miejscowym planie zagospodarowania przestrzennego.

Przedmiotowy plan jest zmianą niektórych obowiązujących ustaleń planów obowiązujących polegającą na wprowadzeniu nowych terenów pod zabudowę oraz zmianę kategorii drogi ze zbiorczej na główną. Nie przewiduje się rozwiązań alternatywnych dla wspomnianych zmian w gdyż nie zmieniają one zasadniczo przewidywanego oddziaływania na środowisko, nie pogarszają stanu środowiska ale też zabezpieczają jego komponenty przed zanieczyszczeniem.

18. Transgraniczne oddziaływanie ustaleń planu.

Nie przewiduje się transgranicznego oddziaływania ustaleń przedmiotowego planu.

19. Propozycje dotyczące przewidywanych metod analizy skutków realizacji zapisów planu.

Stan środowiska, w tym stan wód powierzchniowych oraz podziemnych jest stale monitorowany przez odpowiednie służby w tym przez WIOŚ. W czasie trwania procesu budowy należy monitorować ich zakres przestrzenny i ich oddziaływanie na środowisko oraz na sąsiednie tereny. Wskazana jest stała kontrola właściwej gospodarki odpadami oraz rozwiązań indywidualnego sposobu zaopatrzenia w ciepło.

20. Wskazania napotkanych trudności wynikających z niedostatków techniki lub luk we współczesnej wiedzy.

Przy sporządzaniu prognozy oddziaływania na środowisko nie napotkano na trudności dotyczące problemów związanych z zagadnieniami ochrony środowiska i przyrody.

21. Podsumowanie i wnioski.

Przewiduje się, że analizowany miejscowy plan zagospodarowania przestrzennego wsi Kokoszkowy przewiduje poniżej wymienione skutki oddziaływania na środowisko.

- Przewiduje się, że analizowany plan nie zmieni w znacznym stopniu dotychczas prognozowanego oddziaływania na środowisko. Ponad to omawiany plan polega na dodaniu kilkunastu nowych, względem planów obowiązujących, terenów pod zabudowę mieszkaniową jednorodziną, mieszkaniowo - usługową, zmianie przeznaczenia dla ulicy Gdańskiej ze zbiorczej na główną.
- Na przeważającej części obszaru planu wsi Kokoszkowy przewiduje się kontynuację dotychczas przewidzianych terenów pod różne funkcje (tereny rolne, tereny lasów, tereny zabudowy mieszkaniowej jednorodzinnej, mieszkaniowej wielorodzinnej, mieszkaniowo-usługowej oraz produkcyjnej, usług sportu i rekreacji a także zieleni, w tym zieleni nieurządzonej jak i izolacyjno-krajobrazowej).
- Dla terenów lasów, terenów rolnych, terenów zieleni oraz terenów wód powierzchniowych przewiduje się kontynuację zachowania wysokiego potencjału biotycznego.
- Dla wszystkich terenów z przewagą zabudowy mieszkaniowej, zagrodowej jedno- i wielorodzinnej oraz usług, w tym sportu i rekreacji oraz infrastruktury technicznej, prognozuje się kontynuację przewidywanej częściowej utraty potencjału biotycznego nie powodującej degradacji środowiska.
- Dla terenów zabudowy obiektów produkcyjnych, składów i magazynów, terenów dróg zbiorczych i lokalnych przewiduje się kontynuację przewidywanej dotychczas prognozowanej znacznej utraty potencjału biotycznego.
- Ustalenia planu miejscowego przewidują też tereny zabudowy mieszkaniowej, zagrodowej i usługowej gdzie przewiduje się zmianę dotychczasowego przeznaczenia, prognozuje się częściową utratę potencjału biotycznego z zachowaniem odpowiedniego udziału powierzchni biologicznie czynnej.

- W obrębie terenów infrastruktury elektroenergetycznej, w tym linii elektroenergetycznej 400 kV przewiduje się znaczną zmianę w krajobrazie pozostającą trwale jako źródło oddziaływania na środowisko.
- Na terenie drogi głównej (ul. Gdańska), przewiduje się kontynuację dotychczas przewidywanych skutków utraty potencjału biotycznego wraz z przewidywanym wzrostem natężenia ruchu pojazdów.
- Nie przewiduje się wpływu na tereny objęte formami ochrony przyrody, w tym na obszar Natura 2000 oraz nie przewiduje się działań kompensacyjnych.
- Ustalenia planu biorą pod uwagę zalecenia określone w opracowaniu ekofizjograficznym oraz są zgodne z zapisami Studium uwarunkowań i kierunków zagospodarowania przestrzennego gminy.
- Nie przewiduje się transgranicznego oddziaływania ustaleń przedmiotowego planu oraz nie przewiduje się rozwiązań alternatywnych względem ustaleń planu.

Spis treści

1. WPROWADZENIE.....	3
1.1. Wstęp.....	3
2. Charakterystyka i analiza istniejącego stanu oraz funkcjonowania środowiska przyrodniczego terenu objętego planem zagospodarowania przestrzennego dla wsi Kokoszkowy w gminie Starogard Gdański.....	10
2.1. Położenie i użytkowanie terenu opracowania	10
2.2. Powiązania przyrodnicze obszaru opracowania.....	11
2.3 . Budowa geologiczna, rzeźba terenu i warunki glebowe.....	13
2.4. Wody powierzchniowe i podziemne.....	14
2.5. Surowce naturalne i tereny udokumentowanych złóż surowców naturalnych.....	15
2.6. Szata roślinna.....	15
2.7. Lasy.....	17
2.8. Klimat i stan akustyczny.....	19
2.9. Zagrożenie powodzią i erozją.....	19
3. Formy ochrony przyrody.....	20
3.1. Obowiązujący i postulowany zakres ochrony środowiska przyrodniczego.....	20
3.2. Obszary Natura 2000.....	24
3.3. Obiekty i obszary proponowane do objęcia ochroną.....	25
4. Walory krajobrazowe obszaru.....	26
5. Zapisy Studium uwarunkowań i kierunków zagospodarowania przestrzennego gminy Starogard Gdański.....	29
6. Zapisy obowiązującego planu zagospodarowania przestrzennego.....	32
7. Obszary objęte ochroną konserwatorską. Dziedzictwo kulturowe.	33
8. Diagnoza stanu wybranych elementów środowiska przyrodniczego, zagrożenia i ochrona w tym stan środowiska na obszarach objętych znaczącym oddziaływaniem.....	34
8.1. Stan powietrza atmosferycznego, uciążliwość akustyczna.....	34
8.2. Źródła promieniowania elektromagnetycznego.....	35
8.3. Obiekty mogące wpłynąć na stan środowiska i warunki życia mieszkańców.....	36
9. Naturalne zagrożenia przyrodnicze.....	36
9.1. Zagrożenie powodzią.....	36
9.2. Obszary narażone na osuwanie się mas ziemnych.....	36
10. Dotychczasowe zmiany w środowisku przyrodniczym. Potencjalne zmiany stanu środowiska w przypadku braku realizacji projektu planu zagospodarowania przestrzennego. Wstępna prognoza dalszych zmian zachodzących w środowisku.....	37
11. Uwarunkowania zagospodarowania terenu.....	37
12. Wnioski z opracowania ekofizjograficznego do zmiany miejscowego planu zagospodarowania przestrzennego.....	38
13. Prognoza oddziaływania na środowisko.....	39
13.1. Ustalenia projektu zmiany miejscowego planu zagospodarowania przestrzennego. Przeznaczenie terenu oraz przewidywane zmiany funkcji w obowiązującym miejscowym planie zagospodarowania przestrzennego. Oddziaływanie na środowisko.....	39
13.2. Ustalenia projektu zmiany miejscowego planu zagospodarowania przestrzennego dotyczące infrastruktury technicznej oraz zasad ochrony środowiska, przyrody i krajobrazu.	40
14. Problemy ochrony środowiska istotne z punktu widzenia realizacji zmiany miejscowego planu zagospodarowania przestrzennego w szczególności dotyczące obszarów podlegających ochronie na podstawie ustawy z dnia 16 kwietnia 2004 r. o ochronie przyrody.	41
15. Oddziaływanie ustaleń projektu planu na środowisko przyrodnicze. Przewidywane oddziaływanie.: oddziaływanie znaczące, bezpośrednie, pośrednie, wtórne, skumulowane, krótkoterminowe, długoterminowe, średnioterminowe i stałe, chwilowe, pozytywne i negatywne oddziaływanie ustaleń planu na poszczególne komponenty środowiska przyrodniczego oraz oddziaływanie na ludzi.....	42
15.1. Różnorodność biologiczna, rośliny, zwierzęta, ludzie.....	43
15.2. Powierzchnia ziemi.....	44
15.3. Klimat akustyczny i aerosanitarny.....	44
15.4. Wody powierzchniowe i podziemne.....	45
15.5. Krajobraz.....	46
15.6. Wartości środowiska kulturowego	47
15.7. Zasoby naturalne.....	48
16. Rozwiązania mające na celu zapobieganie, ograniczanie lub kompensację przyrodniczą negatywnych oddziaływań na środowisko, mogących być rezultatem realizacji projektowanego dokumentu, w szczególności na cele i przedmiot ochrony obszaru Natura 2000 oraz integralność tego obszaru. Ocena wpływu planowanego sposobu zagospodarowania i	

użytkowania terenu na stwierdzone siedliska przyrodnicze, korytarze ekologiczne, trasy migracji.	48
17. Rozwiązania alternatywne do rozwiązań zawartych w miejscowym planie zagospodarowania przestrzennego.....	49
18. Transgraniczne oddziaływanie ustaleń planu.	49
19. Propozycje dotyczące przewidywanych metod analizy skutków realizacji zapisów planu.....	49
20. Wskazania napotkanych trudności wynikających z niedostatków techniki lub luk we współczesnej wiedzy.....	50
21. Podsumowanie i wnioski.....	50

Załączniki:

Uzgodnienia zakresu prognozy

Oświadczenie autora prognozy:

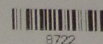


**REGIONALNY DYREKTOR
OCHRONY ŚRODOWISKA
W GDAŃSKU**

RDOŚ-Gd-WZP.411.17.2.2018.IKO
za dowodem doręczenia

Gdańsk, dnia 28.05.2018 r.

Urząd Gminy
Starogard Gdański
ul. Władysława Sikorskiego 9,
83-200 Starogard Gdański
2018-06-11
5245/2018



UZGODNIENIE

Na podstawie art. 53 oraz art. 57 pkt. 2 ustawy z dnia 3 października 2008r. o udostępnianiu informacji o środowisku i jego ochronie, udziale społeczeństwa w ochronie środowiska oraz o ocenach oddziaływania na środowisko (t.j. Dz. U. z 2017, poz. 1405 ze zm.) w sprawie wniosku **Wójta Gminy Starogard Gdański** nr PPN.6721.2.2018 z dn. 04.05.2018 r. - **uzgadnia się** przedłożony zakres i stopień szczegółowości informacji wymaganych w prognozie oddziaływania na środowisko projektu miejscowego planu zagospodarowania przestrzennego dla wsi Kokoszkowy, gmina Starogard Gdański z następującymi uwagami:

- w prognozie należy zamieścić załącznik graficzny obrazujący położenie obszaru planu na tle sąsiadujących form ochrony przyrody;
- w prognozie należy zawrzeć informacje na temat ewentualnej zmiany przeznaczenia gruntów leśnych na cele nieleśne na terenie projektu miejscowego planu zagospodarowania przestrzennego, wskazując przy tym szczegółową lokalizację obszaru lasu, której zmiana dotyczy, jego charakterystykę oraz cel jakiemu ma służyć taka zmiana;

Równocześnie tutejszy organ administracji państwowej zwraca uwagę, iż:

1. w prognozie oddziaływania na środowisko muszą być zawarte wszystkie informacje wyszczególnione w art. 51 ust. 2 ww. ustawy;
2. informacje zawarte w prognozie oddziaływania na środowisko, o których mowa w art. 51 ust. 2, powinny być opracowane stosownie do stanu współczesnej wiedzy i metod oceny oraz dostosowane do zawartości i stopnia

szczegółowości projektowanego dokumentu oraz etapu przyjęcia tego dokumentu w procesie opracowywania projektów dokumentów powiązanych z tym dokumentem (art. 52 ust. 1 ww. ustawy);

3. w prognozie oddziaływania na środowisko należy uwzględnić informacje zawarte w prognozach oddziaływania na środowisko sporządzonych dla innych, przyjętych już dokumentów powiązanych z projektem dokumentu będącego przedmiotem postępowania (art. 52 ust. 2 ww. ustawy).

Do dokumentacji prognozy oddziaływania na środowisko należy dołączyć oświadczenie autora, a w przypadku gdy wykonawcą prognozy jest zespół autorów – kierującego tym zespołem, o spełnieniu wymagań, o których mowa w art. 74a ust. 2 ww. ustawy, stanowiące załącznik do prognozy.

Oświadczenie, o którym mowa powyżej, składa się pod rygorem odpowiedzialności karnej za składanie fałszywych oświadczeń. Składający oświadczenie jest obowiązany do zawarcia w nim klauzuli następującej treści: „Jestem świadomy odpowiedzialności karnej za złożenie fałszywego oświadczenia”. Klauzula ta zastępuje pouczenie organu o odpowiedzialności karnej za składanie fałszywych oświadczeń.

Niniejsze uzgodnienie stanowi podstawę do sporządzenia prognozy oddziaływania na środowisko, o której mowa w art. 51 ust. 1 ww. ustawy oraz art. 17 pkt. 4 ustawy z dnia 27 marca 2003r. o planowaniu i zagospodarowaniu przestrzennym (t.j. Dz. U. z 2017, poz. 1073 ze zm.).

Do kompetencji regionalnego dyrektora ochrony środowiska należy m. in. opiniowanie projektów miejscowych planów zagospodarowania przestrzennego wraz z prognozą oddziaływania na środowisko (art. 54 ust. 1 ustawy z dnia 3 października 2008r. o udostępnianiu informacji o środowisku...), a także uzgadnianie projektów miejscowych planów zagospodarowania przestrzennego w sytuacjach przewidzianych stosownymi przepisami prawa ustawy z dnia 16 kwietnia 2004r. o ochronie przyrody (t.j. Dz. U. z 2018 r. poz. 142 ze zm.), z up.

Regionalnego Dyrektora
Ochrony Środowiska w Gdańsku

Malgorzata Kistowska
Naczelnik Wydziału
Zagospodarowania Przestrzennego

Otrzymują:

1. Wójt Gminy Starogard Gdański ul. Sikorskiego 9 83-200 Starogard Gdański

2. aa.



PAŃSTWOWY POWIATOWY
INSPEKTOR SANITARNY
w STAROGARDZIE
GDAŃSKIM

SE.VII/470/6/EB/18

Starogard Gdański, 29.05.2018 r.

UM Starogard Gdański
2018-06-07
12994/2018
30001

6 P. U
108.06.18
Urząd Gminy Starogard Gdański
ul. Sikorskiego 9
83-200 Starogard Gdański

UZGODNIENIE

Na podstawie art. 3 pkt 1, art. 10 ust. 2 ustawy z dnia 14 marca 1985 r. o Państwowej Inspekcji Sanitarnej (Dz.U. z 2017 r., poz.1261 ze zm.) oraz art. 53 ustawy z dnia 03 października 2008 r. o udostępnianiu informacji o środowisku i jego ochronie, udziale społeczeństwa w ochronie środowiska oraz o ocenach oddziaływania na środowisko (Dz.U. z 2017 r., poz. 1405 ze zm.), **Państwowy Powiatowy Inspektor Sanitarny w Starogardzie Gdańskim**, po rozpatrzeniu wniosku Wójta Gminy Starogard Gdański, z dnia 04.05.2018 r. (data wpływu 07.05.2018 r.), nr PPN.6721.2.2018 w sprawie **uzgodnienia zakresu i stopnia szczegółowości informacji wymaganych w prognozie oddziaływania na środowisko do miejscowego planu zagospodarowania przestrzennego dla wsi Kokoszkowy**

uzgadnia

przedłożony zakres i stopień szczegółowości informacji wymaganych w prognozie oddziaływania na środowisko do miejscowego planu zagospodarowania przestrzennego dla wsi Kokoszkowy (obejmującego cały obręb geodezyjny Kokoszkowy, pokazany na załączniku graficznym do Uchwały Nr XLVII/450/2018 Rady Gminy Starogard Gdański z dnia 19 kwietnia 2018 r. w sprawie przystąpienia do sporządzenia miejscowego planu zagospodarowania przestrzennego dla wsi Kokoszkowy) **z następującą uwagą:**

- do prognozy załączyć oświadczenie autora (lub kierującego zespołem autorów) o spełnieniu wymagań, o których mowa w art. 74a ust. 2 ustawy z dnia 03.10.2008 r. o udostępnianiu informacji o środowisku i jego ochronie, udziale społeczeństwa w ochronie środowiska oraz o ocenach oddziaływania na środowisko, stanowiące załącznik do prognozy.

UZASADNIENIE

W dniu 07.05.2018 r. do Państwowego Powiatowego Inspektora Sanitarnego w Starogardzie Gdańskim wpłynął wniosek Wójta Gminy Starogard Gdański w sprawie uzgodnienia zakresu i stopnia szczegółowości informacji wymaganych w prognozie oddziaływania na środowisko do miejscowego planu zagospodarowania przestrzennego dla wsi Kokoszkowy.

Zaproponowany przez Wójta Gminy Starogard Gdański zakres i stopień szczegółowości informacji w prognozie oddziaływania na środowisko dla ww. miejscowego planu zagospodarowania przestrzennego, obejmuje informacje wymagane na podstawie art. 51 ust. 2 oraz art. 52 ust. 1 i 2 ustawy z dnia 03.10.2008 r. o udostępnianiu informacji o środowisku i jego ochronie, udziale społeczeństwa w ochronie środowiska oraz o ocenach oddziaływania na środowisko (Dz.U. z 2017 r., poz. 1405 ze zm.). Zgodnie z art. 51 ust. 2 pkt 1 lit. f) ww. ustawy, prognoza powinna zawierać również oświadczenie autora (lub kierującego zespołem autorów) potwierdzające spełnienie wymagań o których mowa w art. 74a ust. 2 ustawy (dotyczy wykształcenia, jakie winien posiadać autor prognozy).

Biorąc powyższe pod uwagę ustalono jak w sentencji.

Otrzymują (za potwierdzeniem odbioru):

① Urząd Gminy Starogard Gdański
ul. Sikorskiego 9
83-200 Starogard Gdański

Do wiadomości:

Sprawdza i o paa względem
formalnie prawnym

RADCA PRAWNY

Danuta Wierńska

Państwowy Powiatowy
Inspektor Sanitarny
w Starogardzie Gdańskim
Alicja Ćwiklińska

Gdynia 29.09.2018 r.

Oświadczenie autora prognozy oddziaływania na środowisko sporządzonej na potrzeby miejscowego planu zagospodarowania przestrzennego dla wsi Kokoszkowy.

Zgodnie z art. 51 ust. 2 pkt 1 lit. f ustawy z dnia 03 października 2008 r. o udostępnianiu informacji o środowisku i jego ochronie, udziale społeczeństwa w ochronie środowiska oraz o ocenach oddziaływania na środowisko

oświadczam, że:

spełniam wymagania, o których mowa w art. 74 a ust. 2 ustawy z dnia 03 października 2008 r., o udostępnianiu informacji o środowisku i jego ochronie, udziale społeczeństwa w ochronie środowiska oraz o ocenach oddziaływania na środowisko oraz jestem świadoma odpowiedzialności karnej za złożenie fałszywego oświadczenia.

Gabriela Fiutowska

