

**POSTANOWIENIE
O ODMOWIE WSZCZĘCIA POSTĘPOWANIA**

Na podstawie art. 61 a § 1 ustawy z dnia 14 czerwca 1960 r. - Kodeks Postępowania Administracyjnego (tekst jednolity Dz. U. z 2016 r., poz. 23) po rozpatrzeniu wniosku Gminy Starogard Gdański, ul. Sikorskiego 9, 83-200 Starogard Gd., z dnia 22.12.2016 r. w sprawie wydania decyzji środowiskowej dla przedsięwzięcia polegającego na: *zaprojektowaniu i wybudowaniu przystani kajakowej i pola biwakowego wraz z zagospodarowaniem terenu w miejscowości Żabno na działkach nr 56, 51/4, 51/5, 51/9, obr. Żabno w ramach przedsięwzięcia strategicznego „Pomorskie Szlaki Kajakowe- Wierzyca po zabytkach Kociewia” na terenie gminy Starogard Gd., Wójt Gminy Starogard Gd.*

postanawia

odmówić wnioskodawcy wszczęcia postępowania o wydanie decyzji środowiskowej dla przedsięwzięcia polegającego na: *zaprojektowaniu i wybudowaniu przystani kajakowej i pola biwakowego wraz z zagospodarowaniem terenu w miejscowości Żabno na działkach nr 56, 51/4, 51/5, 51/9, obr. Żabno w ramach przedsięwzięcia strategicznego „Pomorskie Szlaki Kajakowe- Wierzyca po zabytkach Kociewia” na terenie gminy Starogard Gd., z uwagi na to, iż w/w inwestycja nie kwalifikuje się do przedsięwzięć określonych w Rozporządzeniu Rady Ministrów z dnia 9 listopada 2010 r. w sprawie określenia rodzajów przedsięwzięć mogących znacząco oddziaływać na środowisko (Dz. U. z 2016 r., poz. 71) oraz I i II aneksu Dyrektywy 85/337/EWG w sprawie oceny skutków niektórych publicznych i prywatnych przedsięwzięć dla środowiska.*

UZASADNIENIE

Wnioskiem z dnia 22.12.2016 r. Gmina Starogard Gdański, ul. Sikorskiego 9, 83-200 Starogard Gd., wystąpiła o wydanie decyzji środowiskowej dla planowanego przedsięwzięcia polegającego na: *zaprojektowaniu i wybudowaniu przystani kajakowej i pola biwakowego wraz z zagospodarowaniem terenu w miejscowości Żabno na działkach nr 56, 51/4, 51/5, 51/9, obr. Żabno w ramach przedsięwzięcia strategicznego „Pomorskie Szlaki Kajakowe- Wierzyca po zabytkach Kociewia” na terenie gminy Starogard Gd.*

Zakres prac inwestycyjnych obejmuje utwardzenie istniejącej nawierzchni drogi dojazdowej na odcinku 460 m wraz z wykonaniem zawrotki dla samochodów obsługujących ruch kajakowy. Dodatkowo, w ramach zagospodarowania terenu powstanie pomost, 4 kosze na śmieci, osłona przenośnego sanitariatu, 5 suszarek na kajaki, 1 duża i 2 małe wiaty (wiaty z utwardzonym podłożem, wyposażone w ławki i stoły), 1 palenisko, 1 tablica informacyjno-promocyjna oraz oświetlenie solarne zintegrowane z gniazdami USB np. do ładowania telefonów komórkowych.

Działki 56, 51/4, 51/5 i 51/9 położone są w miejscowości Żabno, nad rozlewiskiem, będącym skutkiem budowy elektrowni wodnej Wierzyca. Dostępność transportowa lokalizacji jest utrudniona, ze względu na zły stan nawierzchni drogi dojazdowej oraz znaczne spadki terenu w kierunku rozlewiska.

Przedmiotowa inwestycja zlokalizowana jest w granicach obszaru mającego znaczenie dla Wspólnoty Dolina Wierzyca PLH220094. Regionalny Dyrektor Ochrony Środowiska postanowieniem znak: RDOŚ-Gd-WOC.43.124.2016.MBC.1 z dnia 21.12.2016 e. (data wpływu: 28.12.2016 r.) stwierdził brak potrzeby przeprowadzenia oceny oddziaływania na obszary Natura 2000.

Zgodnie z art. 71 ust. 2 ustawy z dnia 3 października 2008 r. o udostępnianiu informacji o środowisku i jego ochronie, udziale społeczeństwa w ochronie środowiska oraz o ocenach

Gmina Starogard Gdański

83-200 Starogard Gdański
ul. Sikorskiego 9
NIP 592-207-98-28, Reg. 191675706

Zgodność kserokopii z oryginałem
stwierdza się 1-13
Starogard Gd., dnia 04.01.2017

WÓJT
Stanisław Połom

oddziaływania na środowisko (Dz. U. z 2016 r., poz. 354), uzyskanie decyzji o środowiskowych uwarunkowaniach wymagane jest dla przedsięwzięć mogących zawsze znacząco oddziaływać na środowisko oraz mogących potencjalnie znacząco oddziaływać na środowisko. Przedsięwzięcia klasyfikujące się do uzyskania decyzji o środowiskowych uwarunkowaniach wyszczególnione są w rozporządzeniu Rady Ministrów z dnia 9 listopada 2010 r. w sprawie określenia rodzajów przedsięwzięć mogących znacząco oddziaływać na środowisko lub w I i II aneksie do Dyrektywy 85/337/EWG w sprawie oceny skutków niektórych publicznych i prywatnych przedsięwzięć dla środowiska. Przedmiotowe przedsięwzięcie nie jest zaliczone do żadnej kategorii ww. aktów prawnych.

Biorąc powyższe pod uwagę orzeczono jak w sentencji postanowienia.

POUCZENIE

Na niniejsze postanowienie służy prawo wniesienia zażalenia do Samorządowego Kolegium Odwoławczego w Gdańsku za pośrednictwem Wójta Gminy Starogard Gd. w terminie 7 dni od daty jego otrzymania.

Z up. Wójta
Lucyna Probe
Naczelnik Wydziału Planowania
Przestrzennego i Nieruchomości

Otrzymują:

1. Gmina Starogard Gdański
83-200 Starogard Gd., ul. Sikorskiego 9,
(inwestor)
- (2.) a/a.

WNIOSEK O WYDANIE DECYZJI O ŚRODOWISKOWYCH UWARUNKOWANIACH

Starogard Gd., dnia 21. 12. 2016.

imię i nazwisko / nazwa inwestora
Gmina Starogard Gdański
83-200 Starogard Gdański
ul. Sikorskiego 9
NIP 592-207-98-28, REGON 191675706

nr telefonu kontaktowego

imię i nazwisko pełnomocnika
(upoważnienie + opłata skarbową)

adres

nr telefonu kontaktowego

URZĄD GMINY W
STAROGARDZIE GDAŃSKIM
ul. Sikorskiego 9
83 - 200 Starogard Gd.

URZĄD GMINY
83-200 Starogard Gd.

2016 -12- 22

WPLYNEŁO

POS	FIS	GRI	KSP
Wójt	Przewodniczący	Przewodniczący	Przewodniczący
Wójt	Przewodniczący	Przewodniczący	Przewodniczący
Wójt	Przewodniczący	Przewodniczący	Przewodniczący

Proszę o wydanie decyzji o środowiskowych uwarunkowaniach dla przedsięwzięcia polegającego na:

zaprojektowaniu i wybudowaniu punktów kajakowych i pola biwakowego wraz z całonocnym noclegiem na terenie w miejscowości Łabowo na działkach nr 56, 51/4, 51/5, 51/9, obr. Łabowo w ramach przedsięwzięcia szlacheckiego „Domowe Siatki Kajakowe - Aktywność po zabawkach Koczownic” na terenie Gminy Starogard Gdański

tj. dla przedsięwzięcia określonego w § 1 ust. 1 pkt 1 rozporządzenia Rady Ministrów z dnia 9 listopada 2010 r. w sprawie przedsięwzięć mogących znacząco oddziaływać na środowisko (Dz. U. z 2016 r. poz. 71). Przedsięwzięcie nie zostało zakwalifikowane zgodnie z w/w rozporządzeniem ani do przedsięwzięć mogących potencjalnie znacząco oddziaływać na środowisko ani do przedsięwzięć mogących znacząco oddziaływać na środowisko.

Załączniki obowiązkowe (brak załącznika spowoduje pozostawienie wniosku bez rozpoznania):

1. Poświadczona przez właściwy organ kopia mapy ewidencyjnej obejmująca przewidywany teren, na którym będzie realizowane przedsięwzięcie, oraz obejmująca obszar, na który będzie oddziaływać przedsięwzięcie – 3 sztuki;
2. W przypadku przedsięwzięć mogących zawsze znacząco oddziaływać na środowisko — raport o oddziaływaniu przedsięwzięcia na środowisko, a w przypadku gdy wnioskodawca wystąpił o ustalenie zakresu raportu w trybie art. 69 — kartę informacyjną przedsięwzięcia – 3 sztuki;
3. W przypadku przedsięwzięć mogących potencjalnie znacząco oddziaływać na środowisko — kartę informacyjną przedsięwzięcia – 3 sztuki;
4. Raport o oddziaływaniu przedsięwzięcia na środowisko i kartę informacyjną przedsięwzięcia przedkłada się w trzech egzemplarzach, wraz z ich zapisem w formie elektronicznej na informatycznych nośnikach danych.
5. Wypis z ewidencji gruntów obejmujący przewidywany obszar na którym będzie realizowane przedsięwzięcie oraz obejmujący obszar, na którym będzie oddziaływać przedsięwzięcie.
6. Potwierdzenie wniesienia opłaty skarbowej w wysokości 205,00 zł.
7. W przypadku prowadzenia sprawy przez pełnomocnika inwestora - oryginał pełnomocnictwa zgodnie z art. 33 Kpa wraz z dowodem wniesienia opłaty skarbowej w wysokości 17 zł.

Z up. Wójt

Dariusz Szczębel
Przewodniczący Rady Gminy

Podpis wnioskodawcy

MAPA DO CEŁÓW INFORMACYJNYCH

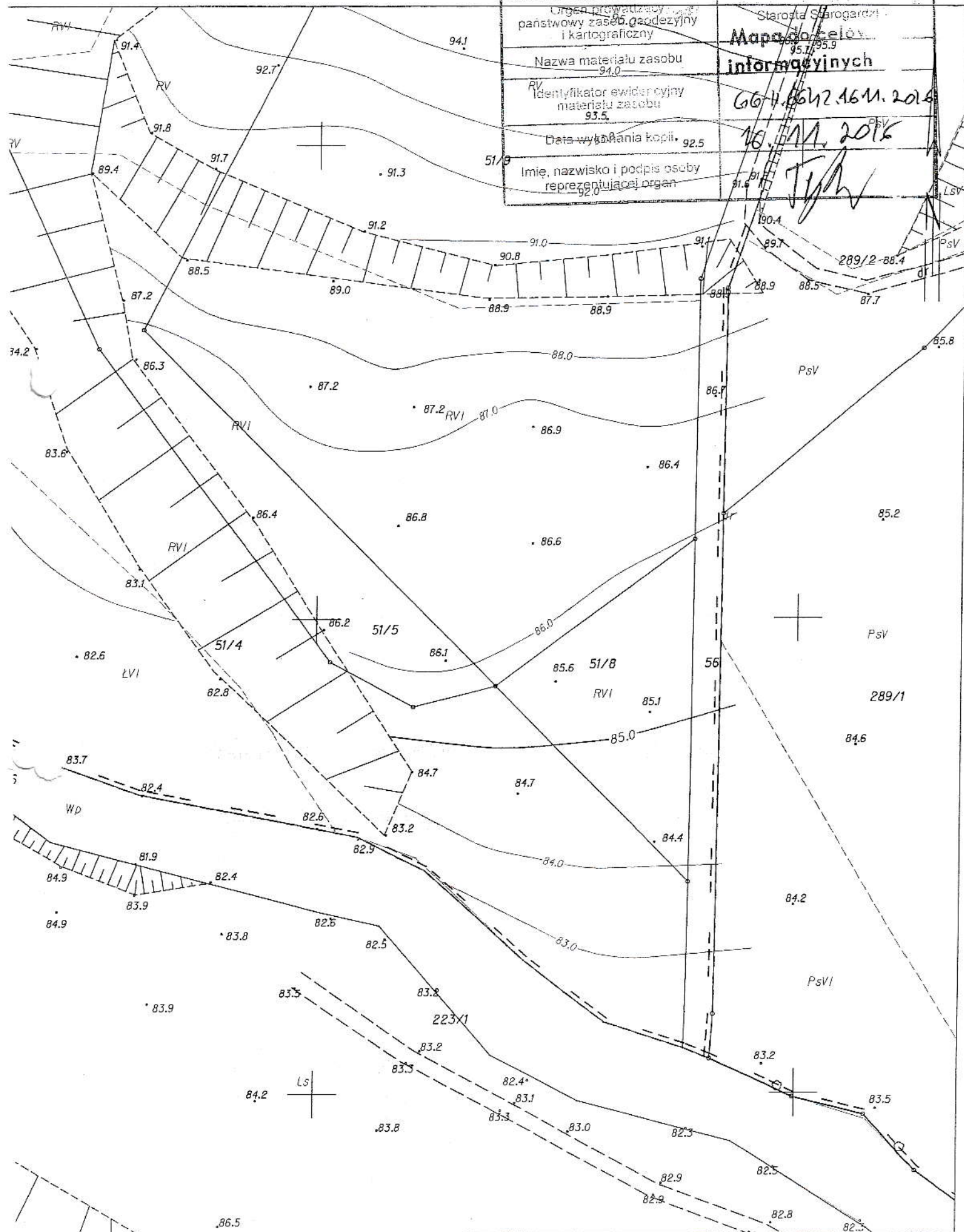
SKALA 1:1000

obr. Żabno 0008: dz. 5174, 5175, 5179, 56

Sekcje mapy: 6.212.24.15.4; 6.212.24.15.2

Proszę przedstawić niniejszej kopii z treścią materiału
posiadającego status zasobu geodezyjnego i kartograficznego

Organ prowadzący państwowy zasób geodezyjny i kartograficzny	Starosta Starogardzki
Nazwa materiału zasobu	Mapa do celów informacyjnych
RV Identyfikator ewidencyjny materiału zasobu	664.6642.16.11.2016
Data wydania kopii	16.11.2016
Imię, nazwisko i podpis osoby reprezentującej organ	<i>Tycho</i>





Karta Informacyjna Przedsięwzięcia

zgodnie z art. 3 ust. 1 pkt 5 ustawy z dnia 3 października 2008r. o udostępnianiu informacji o środowisku i jego ochronie, udziale społeczeństwa w ochronie środowiska oraz o ocenach oddziaływania na środowisko (tj. - Dz. U. z 2016 r., poz. 353)

Nazwa inwestycji	Budowa infrastruktury kajakowej w ramach przedsięwzięcia strategicznego „Pomorskie Szlaki Kajakowe – Wierzycą po zabytkach Kociewia” na terenie Gminy Starogard Gdański
Lokalizacja	Żabno, dz. nr 56, 51/4, 51/5, 51/9, obręb Żabno

Gdynia, październik 2016

1. RODZAJ, SKALA I USYTUOWANIE PRZEDSIĘWZIĘCIA

1.1 Ogólna charakterystyka przedsięwzięcia

Inwestycja jest częścią projektu partnerskiego w ramach przedsięwzięcia strategicznego Pomorskie Szlaki Kajakowe pod nazwą „Pomorskie Szlaki Kajakowe – Wierzyca po zabytkach Kociewia”, dofinansowanego z Regionalnego Programu Operacyjnego Województwa Pomorskiego na lata 2014-2020. Partnerami w/w przedsięwzięcia, oprócz **Gminy Starogard Gdański (partner wiodący)**, są:

1. **Gmina Gniew**
2. **Gmina Miejska Starogard Gdański**
3. **Gmina Pelnin**

Działania związane z budową infrastruktury kajakowej w w/w gminach są powiązane, w ramach przedsięwzięcia strategicznego „Pomorskie Szlaki Kajakowe”, z **drugim zadaniem** realizowanym z partnerstwem górnej Wierzy, w skład którego wchodzi:

1. **Gmina Kościerzyna (partner wiodący)**
2. **Gmina Stara Kiszewa**
3. **Gmina Skarszewy**

Każda z gmin we własnym zakresie prowadzić będzie postępowanie środowiskowe związane z inwestycjami objętymi w/w przedsięwzięciem strategicznym.

1.2 Zakres inwestycji realizowanych w partnerstwach

Budowa infrastruktury kajakowej we wszystkich gminach będących w partnerstwie i realizujących zadania objęte programem „Pomorskie Szlaki Kajakowe – Wierzyca po zabytkach Kociewia” to łącznie 17 inwestycji:

1.2.1 Gmina Gniew

Lp.	Nazwa lokalizacji	Działki /obręb	Charakterystyka
1	Brody Pomorskie	99/13, 100, 107 /Kursztyn	Inwestycja obejmuje: przystań z pomostem oraz urządzeniem brzegu, tj.: budowa pomostu o konstrukcji z wtórnych tworzyw sztucznych, budowa utwardzonego, przepuszczalnego placu i drogi dojazdowej dla samochodów obsługujących ruch kajakowy, elementy małej architektury: 2 <i>małe wiaty</i> , 1 <i>duża wiaty</i> (konstrukcja drewniana/kompozytowa), wydzielone miejsce na ognisko, ogrodzenie całości terenu, ławostół – 5 szt., kosze na śmieci – 2szt., suszarki do kajaków – 5 szt., tablice informacyjno-promocyjne – 2 szt., osłona przenośnego sanitariatu – 1 szt., oświetlenie terenu lampami solarnymi.
2	Brodzkie Młyny	35, 38, 44/1, 44/2 /Gniew	Inwestycja obejmuje: przenoskę - 2 miejsca wodowania, ciągi komunikacyjne, miejsce pod sanitariat typu TOI-TOI, osłonę sanitariatu, śmietnik oraz tablicę „zakaz spożywania alkoholu”.
3	Gniew	13, 14, 20 /Gniew	Inwestycja obejmuje: przystań kajakową wraz z oznakowaniem szlaku W ramach przedsięwzięcia powstaną takie elementy infrastruktury kajakowej jak schody terenowe, pomost z trapami o konstrukcji drewnianej/kompozytowej oraz rynny do transportu kajaków.

1.2.2 Gmina Miejska Starogard Gdański

Lp.	Nazwa lokalizacji	Działki /obręb	Charakterystyka
1	Starogard Gdański - przenoska	1/obręb 17, 112, 203/3,	Obecnie teren niezagospodarowany w kontekście infrastruktury kajakowej. Docelowe przeznaczenie – przenoska przez jaz w centrum miasta. Zakres prac inwestycyjnych obejmuje: betonowy spad, schody żelbetowe, 2 pomosty pływające stosowane przy zmiennym

		205/15 /obręb 14	poziomie lustro wody o konstrukcji drewnianej., tablica informacyjno-promocyjna 2 szt., kosz na śmieci 2 szt., oczyszczenie rzeki.
2	Starogard Gdański – stacja ZHP	1/obręb 17 74/obręb 14	Lokalizacja stanowić będzie przystań kajakową, punkt etapowy i miejsce biwakowe na terenie parku i stolicy Hufca. Projektuje się pomost, wydzielone miejsce na ognisko z 4 ławkami, 3 kosze na śmieci, osłona przenośnego sanitariatu, WC 1 szt., wiatra podwójna, tablica informacyjno-promocyjna, 2 ławostoły, zatoka postojowa z parkingiem, ogrodzenie przystani kajakowej 4 kpl oraz stojak na 5 rowerów z zestawem naprawczym.

1.2.3 Gmina Pelplin

Lp.	Nazwa lokalizacji	Działki	Charakterystyka
1	Rajkowski Młyn	244/17	Pole biwakowe i przystań kajakowa, miejsce wyjmowania i wodowania kajaków, zagospodarowanie pola biwakowego
2	Dębin	67/2, 212	Miejsce wyjmowania i wodowania kajaków, zagospodarowanie pola biwakowego, oznakowanie
3	Pelplin	60, 419, 57/7, 57/13, 56	Przenoska: zagospodarowanie brzegów powyżej i poniżej przeszkody, wykonanie ciągów pieszych oraz schodów, ustawienie drobnych elementów małej architektury: 1 ławostołu, 1 kosza na śmieci, 1 tablica informacyjno – promocyjna
4	Pelplin	84/6, 86/2	Miejsce wyjmowania i wodowania kajaków, teren rekreacyjny, oznakowanie, zakres szczegółowo obejmuje: przystań z pomostem oraz urządzenie brzegu, zatokę postojową, ustawienie drobnych elementów małej architektury: 4 małe wiaty, 2 duże wiaty, 10 ławostołów, 10 suszarek do kajaków, ogrodzenie terenu, 2 paleniska, 4 kosze na śmieci, 2 małe i 2 duże tablice informacyjno – promocyjne, 3 osłony przenośnych sanitariatów i kontenerów socjalnych
5	Stocki Młyn	196/7, 93/1, 89, 92/2	Pole biwakowe, przystań kajakowa, przenoska

1.2.4 Gmina Starogard Gdański

Lp.	Nazwa lokalizacji	Działki /obręb	Charakterystyka
1	Kręski Młyn	257 /Krag	Miejsce w dużej części już zagospodarowane. Docelowo na działkach znajdują się: przystań w formie slipu brzegu rzeki, utwardzony, przepuszczalny plac pełniący funkcje zawrotki, elementy małej architektury: 3 małe wiaty, 1 duża wiatra z wydzieloną częścią gospodarczą, 1 palenisko, 4 kosze na śmieci, 5 suszarek do kajaków, 2 tablice informacyjno-promocyjne, osłony dla 2 przenośnych sanitariatów, stanowiska z gniazdami elektrycznymi. Wiaty będą wyposażone w ławki i stoły. Powstanie oznakowanie szlaku oraz stojaki rowerowe z zestawem naprawczym.
2	Zabno	56, 51/4, 51/5, 51/9 /Zabno	Szczegółowa charakterystyka inwestycji w dalszej części Karty Informacyjnej Przedsięwzięcia.
3	Nowa Wieś Rieczna	223/1, /Nowa Wieś	Miejsce przeznaczone pod przenoskę – istniejące oznakowane. Zadanie obejmuje uporządkowanie ciągu pieszego, wykonanie miejsca wyjmowania w formie slipu brzegu rzeki oraz wodowania w formie pomostu ze slipem, a także ustawienie dodatkowych elementów, tj. 2 tablic informacyjno-promocyjnych, 4 kosze na śmieci, 4 ławek i oznakowania.
4	Owidz - przystań	174, 175, 188/23, 196/4 /Janowo	Lokalizacja obok UZUP Owidz. Istniejący MPZT. Zadanie obejmuje: Budowę przystani dla kajaków w formie slipu brzegu rzeki, wyposażoną w stojaki dla kajaków, grill, 1 dużą i 3 małe wiaty wyposażone w ławki i stoły, 5 suszarek na kajaki, 6 kosze na śmieci, miejsce na ognisko,

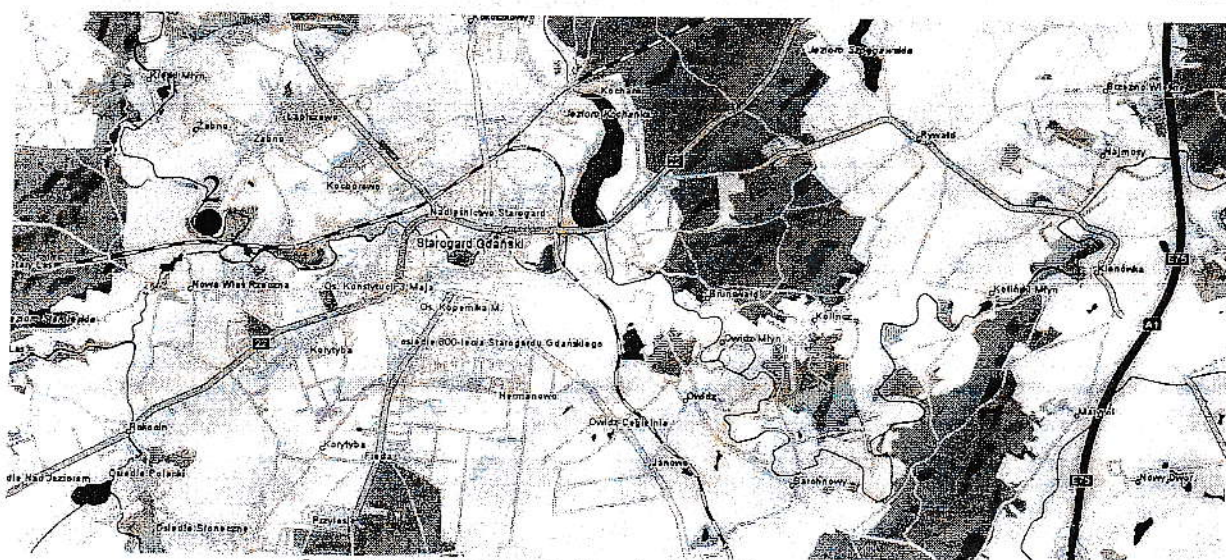
			oznakowanie, ogrodzenie, 3 obiekty z prysznicami, toaletami i zapleczem kuchennym – stylizowane. Ciągi komunikacyjne utwardzone. Rozbudowa sieci wod.-kan., energetycznej i monitoringu.
5	Owidz - przenoska	196/4, 188/21, 188/22 /Janowo; 52/2 /Kolincz	Miejsce przeznaczone pod przenoskę – istniejące oznakowanie. Organizacja przenoski uwzględniać będzie ciąg pieszy, miejsce wyjmowania kajaków – pomost ze slipem, miejsce wodowania – pomost ze slipem wraz z urządzeniem brzegu rzeki i wykonaniem schodów terenowych. Do elementów mających się znaleźć w granicach opracowania zaliczyć możemy: 2 tablice informacyjno-promocyjne, 4 kosze na śmieci, 4 ławki oraz ogrodzenie. Powstanie dodatkowe oznakowanie.
6	Kolincz	141/1, 48/3, 143, 48/5 /Klonówka	Miejsce przeznaczone pod przenoskę – istniejące oznakowanie. Zadanie obejmuje wykonanie ciągu pieszego, miejsca wyjmowania kajaków – pomost ze slipem, miejsce wodowania kajaków – pomost ze slipem wraz z urządzeniem brzegu rzeki i wykonaniem schodów terenowych. Dodatkowymi elementami będą: 2 tablice informacyjno-promocyjne, 4 kosze na śmieci, 4 ławki, stojak na 5 rowerów z zestawem naprawczym oraz oznakowanie.
7	Klonówka	39/5, 20/1, 20/2, 19 /Klonówka	Zadanie obejmuje zagospodarowanie pola biwakowego – urządzenie brzegu rzeki w miejscu wyjmowania/wodowania kajaków, 4 kosze na śmieci, 1 duża i 2 małe wiaty wyposażone w ławki i stoły, osłona na 2 przenośne sanitariaty, palenisko, 5 suszarek na kajaki, utwardzony, przepuszczalny plac dla samochodów obsługujących ruch kajakowy, stojak na 5 rowerów z zestawem naprawczym, urządzenie ciągu pieszego, miejsca wyjmowania kajaków (pomost ze slipem), miejsce wodowania (pomost ze slipem), urządzenie brzegów rzeki, ustawienie 4 śmietników, 4 ławek, 2 tablic informacyjno-promocyjnych, urządzenie drogi gruntowej.

1.3 Zakres inwestycji w Żabnie

Projektowane przedsięwzięcie polega na budowie infrastruktury służącej turystyce kajakowej na rzece Wierzycy, leżącej w województwie pomorskim, w regionie geograficznym i kulturowym Kociewia oraz południowej części Kaszub, w granicach administracyjnych Gminy Starogard Gdański, w miejscowości Żabno.

Inwestycja zostanie zrealizowana w następujących działkach:

Lp.	Nazwa miejscowości (lokalizacja)	Nr działek objęte przedsięwzięciem	Obręb
2.	Żabno	56, 51/4, 51/5, 51/9	Żabno



Rys.1.1 Lokalizacja przedsięwzięcia (źródło: www.zumi.pl)

Działki 56, 51/4, 51/5 i 51/9 położone są w miejscowości Żabno, nad rozlewiskiem, będącym skutkiem budowy elektrowni wodnej Wierzyca. Dostępność transportowa lokalizacji jest utrudniona, ze względu na zły stan nawierzchni drogi dojazdowej oraz znaczne spadki terenu w kierunku rozlewiska.



Rys 1.3 Mapa sytuacyjna określająca położenie inwestycji w- Żabnie na tle istniejącej struktury własnościowej

Zakres prac inwestycyjnych obejmuje utwardzenie istniejącej nawierzchni drogi dojazdowej na odcinku 460m wraz wykonaniem zawrotki dla samochodów obsługujących ruch kajakowy. Dodatkowo, w ramach zagospodarowania terenu powstanie pomost, 4 kosze na śmieci, osłona przenośnego sanitariatu, 5 suszarek na kajaki, 1 duża i 2 małe wiaty (wiaty z utwardzonym podłożem, wyposażone w ławki i stoły), 1 palenisko, 1 tablica informacyjno-promocyjna oraz oświetlenie solarne zintegrowane z gniazdami USB np. do ładowania telefonów komórkowych.

1.4 Rodzaj przedsięwzięcia

Na podstawie Rozporządzenia Rady Ministrów z dnia 9 listopada 2010 r. w sprawie przedsięwzięć mogących znacząco oddziaływać na środowisko (Dz. U. 2016, poz. 71), inwestycja polegająca na budowie infrastruktury kajakowej w ramach przedsięwzięcia strategicznego „**Pomorskie Szlaki Kajakowe - Wierzyca po zabytkach Kociewia**” w miejscowości Żabno, nie kwalifikuje się do przedsięwzięć mogących potencjalnie znacząco oddziaływać na środowisko. Nie przewiduje się cumowania kajaków. Będą one wyjmowane na brzeg niezwłocznie po dopłynięciu do przystosowanego w tym celu brzegu rzeki (pomost). Linia brzegowa zostanie zajęta na odcinku ok. 10 metrów (pomost) W związku z tym należy wykluczyć przypadek opisany w §3 ust. 1 pkt 63. Obszar inwestycyjny położony jest w obszarze Natura 2000, jednak ma ograniczony zasięg i niską ingerencję w środowisko naturalne.

CHARAKTERYSTYKA PROJEKTOWANYCH ELEMENTÓW INFRASTRUKTURY KAJAKOWEJ

	Żabno
Pomost	Pływający, z pokładem z wtórnych tworzyw sztucznych, o szerokości ok. 1,2m, długość ok. 10m
Ciągi pieszce	Naturalnie stabilizowane, wodoprzepuszczalne nawierzchnie mineralne lub istniejące nawierzchnie gruntowe
Drogi i place dla samochodów obsługujących ruch kajakowy	Na odcinku ok. 460m drogi dojazdowej oraz nawierzchnia zawrotki - utwardzona tłuczniem kamiennym łamanym
Duża wiatka	Konstrukcja drewniana zabezpieczona impregnatem, wysokość ok. 3,5m, długość ok. 7,5m, szerokość ok. 4m, dach dwuspadowy, w komplecie z dwoma zestawami ławostolów
Mała wiatka	Konstrukcja drewniana, zabezpieczona impregnatem wysokość ok. 3,5m, długość ok. 4m, szerokość ok. 4m, dach dwuspadowy, w komplecie z ławostolem

Palenisko	Z cegły klinkierowej ułożonej promiennie lub z kamienia polnego $\varnothing 150\text{cm}$, pod paleniskiem warstwa zasypki z pospółki, wokół paleniska 4 ławki drewniane o dł. ok 2m
Suszarka do kajaków	Z belek i słupków drewnianych, zaimpregnowanych
Ostona sanitariatu	Z elementów drewnianych, zaimpregnowanych - konstrukcja, będąca podporą dla roślin
Kosz na śmieci	Z palików drewnianych o wysokości ok. 70cm, z kłapą, mocowany z dwóch stron do palików drewnianych długości ok. 160cm połowicznie utwierdzone w podłożu
Tablica informacyjno-promocyjna	O wysokości 200cm, kompozytowa, mocowana do słupa drewnianego 12x25 cm utwierdzanego za pomocą kosza stalowego i fundamentu betonowego o wysokości 80cm
Stanowiska z gniazdami elektrycznymi	Lampa solarna z gniazdami USB do ładowania telefonów komórkowych - wysokość - 3m

2. POWIERZCHNIA ZAJMOWANEJ NIERUCHOMOŚCI, A TAKŻE OBIEKTU BUDOWLANEGO ORAZ DOTYCHCZASOWY SPOSÓB ICH WYKORZYSTANIA I POKRYCIE SZATĄ ROŚLINNĄ.

Projektowana infrastruktura kajakowa zlokalizowana będzie na działkach nr 56, 41/4, 51/5 i 51/9 położonych nad rzeką Wierzyca. Ze względu na małą skalę przedsięwzięcia i biorąc od uwagę już istniejące zagospodarowanie przedmiotowych lokalizacji, z powierzchni biologicznie czynnej zostanie wyłączony znikomy procent terenu.

2.1 Powierzchnie zajmowanych nieruchomości:

Lp.	Nazwa miejscowości (lokalizacja)	Nr działki	Powierzchnia [ha]	Rodzaj użytku i klasa bonitacyjna w obszarze zagospodarowania	Właściciel/Użytkownik
2.	Żabno	56	-	dr	Wł. Gmina Starogard Gdański
		51/4	3,3635	ŁVI, RVI, RV,	Wł. Elektrownia Wierzyca Sp. z o.o.
		51/5	1,3874	RVI, RV, K, LsVI	Wł. prywatna Gzella Mirosław i Gzella Mirosława
		51/9	1,6752	RV, RVI, RIVa	

2.2 Dotychczasowy sposób wykorzystania nieruchomości

Obecnie, działki objęte opracowaniem nie są zagospodarowane. Znajdują się na terenie ograniczonym z trzech stron rzeką i rozlewiskiem utworzonym wskutek budowy nowej elektrowni (Elektrownia Wierzyca). Ukształtowanie terenu jest trudne ze względu na duży spadek terenu w kierunku rozlewiska. Dojazd stanowi wąska droga gruntowa o złej nawierzchni, która na ostatnim odcinku o długości 460m jest dojazdem jedynie do projektowanego zagospodarowania terenu. W granicach przedmiotowych działek możemy zauważyć pozostawione, niezorganizowane paleniska, które świadczą o użytkowaniu tego terenu do celów rekreacyjnych. Wszystkie działki porośnięte są typową roślinnością łąkową, jedynie w pasie wzdłuż linii brzegowej rzeki dodatkowo znajdziemy głównie młode sosny, brzozy, olchy oraz pałki wodne. W sąsiedztwie działek przy linii brzegowej znajduje się skarpa porośnięta dębami szypułkowymi.



Zdj. 1 Widok od strony drogi dojazdowej na teren objęty zakresem opracowania

Mając na uwadze istniejące zagospodarowanie w przedstawionych lokalizacjach, ingerencja w środowisko naturalne nie przekroczy aktualnych norm. Realizacja przedmiotowej inwestycji nie wymaga wycinki drzewostanu na analizowanych działkach lokalizacyjnych.

3. RODZAJ TECHNOLOGII

Nie dotyczy.

4. EWENTUALNE WARIANTY PRZEDSIĘWZIĘCIA

4.1 *Wariant inwestycyjny* - polegający na budowie infrastruktury kajakowej na rzece Wierzycy

4.2 *Wariant zerowy* - polegający na niepodjęciu przedsięwzięcia

Wariant ten jest najmniej korzystny. W przypadku odstąpienia od realizacji inwestycji zwiększy stopień zagrożenia dla środowiska. Zwiększająca się z roku na rok ilość turystów pozbawiona jest odpowiedniej bazy (parkingów, toalet, miejsc do konsumpcji posiłków, wyznaczonych ciągów pieszych, zorganizowanych palenisk itp.) co powoduje wzrost emisji zanieczyszczeń do środowiska i zagraża bezpieczeństwu ludzi oraz środowiska przyrodniczego.

5. PRZEWIDYWANA ILOŚĆ WYKORZYSTYWANEJ WODY, SUROWCÓW, MATERIAŁÓW, PALIW ORAZ ENERGII:

Szacunkowe zapotrzebowanie w fazie realizacji przedsięwzięcia:					
		na wodę	na surowce	na paliwa	na energię
2.	Żabno	brak	brak	brak	brak
Szacunkowe zapotrzebowanie w fazie eksploatacji/użytkowania przedsięwzięcia:					
		na wodę	na surowce	na paliwa	na energię
2.	Żabno	brak	brak	brak	brak

6. ROZWIĄZANIA CHRONIĄCE ŚRODOWISKO

Inwestycja polegająca na budowie infrastruktury kajakowej wpisuje się w **plan zadań ochronnych dla obszaru Natura 2000 Dolina Wierzycy PLH220094** w zakresie określonym w punkcie 9 Karty Informacyjnej Przedsięwzięcia.

Diagnoza istniejącej presji turystycznej na formy ochrony przyrody znajdujące się na obszarze objętym projektem zmiany studium uwarunkowań i kierunków zagospodarowania przestrzennego Gminy Starogard Gdański zawartej w Prognozie Oddziaływania na Środowisko zwraca uwagę na potrzeby związane z turystyką kajakową, które poprzez realizację

budowy infrastruktury kajakowej przy rzece Wierzycy zostaną spełnione poprzez wyznaczenie ścieżek pieszych w celu zorganizowania ruchu turystycznego i ochrony środowiska przed dewastacją, jak również poprzez projektowane oznakowanie istniejącego szlaku i urządziu przy nim miejsc odpoczynku wraz z umieszczeniem tablic informacyjno-promocyjnych zawierających m.in. informacje o obiektach i obszarach chronionych.

Należy również zwrócić uwagę na fakt, iż presja turystyczna związana z turystyką kajakową dotyczy już istniejącego szlaku kajakowego o wysokich walorach przyrodniczo-krajobrazowych i wywierana jest jedynie okresowo w miesiącach letnich, kiedy warunki atmosferyczne są dogodne do uprawiania sportu i rekreacji.

Szczegółowe rozwiązania chroniące środowisko:

1. Wody opadowe będą bezpośrednio wsiąkały w grunt poprzez projektowane ażurowe nawierzchnie.
2. Prace budowlane będą realizowane w sposób uniemożliwiający wystąpienie negatywnych oddziaływań na środowisko poprzez zminimalizowanie wytwarzanych odpadów oraz ich selektywne magazynowanie.
3. Na etapie realizacji zaleca się zastosowanie poniższych wytycznych:
 - zaplanować wszelkie operacje z użyciem ciężkiego sprzętu
 - stosować sprzęt w dobrym stanie technicznym zgodnie z wymaganiami określonymi w rozporządzeniu Ministra Gospodarki z dnia 21 grudnia 2005r. w sprawie zasadniczych wymagań dla urządzeń używanych na zewnątrz pomieszczeń w zakresie emisji hałasu do środowiska [Dz. U. z 2005r. nr 263, poz. 2202]
 - przestrzegać zasady wyłączania silników w czasie przerw w pracy
 - maksymalnie ograniczyć czas budowy poszczególnych etapów poprzez odpowiednie zaplanowanie procesu budowlanego
4. W trakcie realizacji przedsięwzięcia nastąpi okresowe zwiększenie emisji spalin, z silników pojazdów i maszyn roboczych oraz pylenie z terenu objętego pracami. Oddziaływanie na etapie realizacji przedsięwzięcia nie będzie powodowało uciążliwości w dłuższym okresie czasu. Ze względu na wrażliwy charakter terenów objętych opracowaniem (obszary NATURA 2000), należy stosować poniższe zalecenia:
 - transport materiałów sypkich w opakowaniach pojazdami do tego przystosowanymi, zgodnie z przepisami o ruchu drogowym,
 - ograniczenie do minimum czasu pracy silników spalinowych maszyn i pojazdów,
 - ograniczenie prędkości ruchu pojazdów w rejonie budowy,
 - zapewnienie efektywnych dojazdów na teren budowy
5. W zakresie robót budowlanych w celu ochrony istniejących zadrzewień należy:
 - podczas prowadzenia prac budowlanych w granicach zasięgu koron istniejących drzew lub krzewów, roboty wykonywać w miarę możliwości ręcznie w celu uniknięcia uszkodzeń systemu korzeniowego,
 - podczas prac w sąsiedztwie nurtu Wierzycy, zabezpieczyć teren rzeki przed przedostawaniem się do jej nurtu gruzu, pochodzącego z budowy (zastosować siatki lub bariery drewniane uniemożliwiające wpadanie odłamków kruszyw do rzeki)
 - W ramach realizacji przedsięwzięcia nie przewiduje się wycinki drzew i krzewów
6. W celu zminimalizowania możliwości wystąpienia negatywnego oddziaływania przedsięwzięcia na etapie budowy zostaną zastosowane poniższe rozwiązania:
 - wykorzystywanie sprzętu technicznego posiadającego dopuszczenie do ruchu i stosowne atesty,
 - stosowane maszyny i urządzenia wyposażone w silniki spalinowe powinny charakteryzować się dobrym stanem technicznym i spełniać wymogi rozporządzenia Ministra Gospodarki z dnia 30 kwietnia 2014 r. w sprawie szczegółowych wymagań dla silników spalinowych w zakresie ograniczenia emisji zanieczyszczeń gazowych i cząstek stałych przez te silniki (Dz. U. z 2014 r. Poz. 588).
 - prowadzenie robót zgodnie z wymaganiami BHP i p.poż.
7. Na etapie użytkowania terenu, wszelkie nieczystości będą gromadzone w szczelnych pojemnikach zintegrowanych z przenośnymi sanitariatami typu TOI-TOI i systematycznie wypróżniane przez wyspecjalizowane do tego celu firmy.

8. Wszelkie odpady będą gromadzone w szczelnych pojemnikach i w całości przekazywane do utylizacji podmiotom gospodarczym posiadającym wymagane zezwolenia na ich transport i utylizację. Oddziaływanie skumulowane będzie związane z jednoczesną realizacją kilku inwestycji w podobnym okresie czasu w ramach przedsięwzięcia strategicznego „Pomorskie Szlaki Kajakowe”. Związane to może być z okresowym, krótkotrwałym zwiększeniem emisji zanieczyszczeń i hałasu, co będzie miało związek wyłącznie z prowadzonymi pracami budowlanymi. Należy jednak podkreślić, że przewidywane skumulowane zakłócenia będą niewielkie, ograniczone do czasu trwania prac. Ustaną one po ich zakończeniu. Nie zidentyfikowano oddziaływań skumulowanych, które wynikałyby z realizacji działań w ramach innych planów czy programów gminnych.

7. RODZAJE I PRZEWIDYWANE ILOŚCI WPROWADZANYCH DO ŚRODOWISKA SUBSTANCJI LUB ENERGII PRZY ZASTOSOWANIU ROZWIĄZAŃ CHRONIĄCYCH ŚRODOWISKO

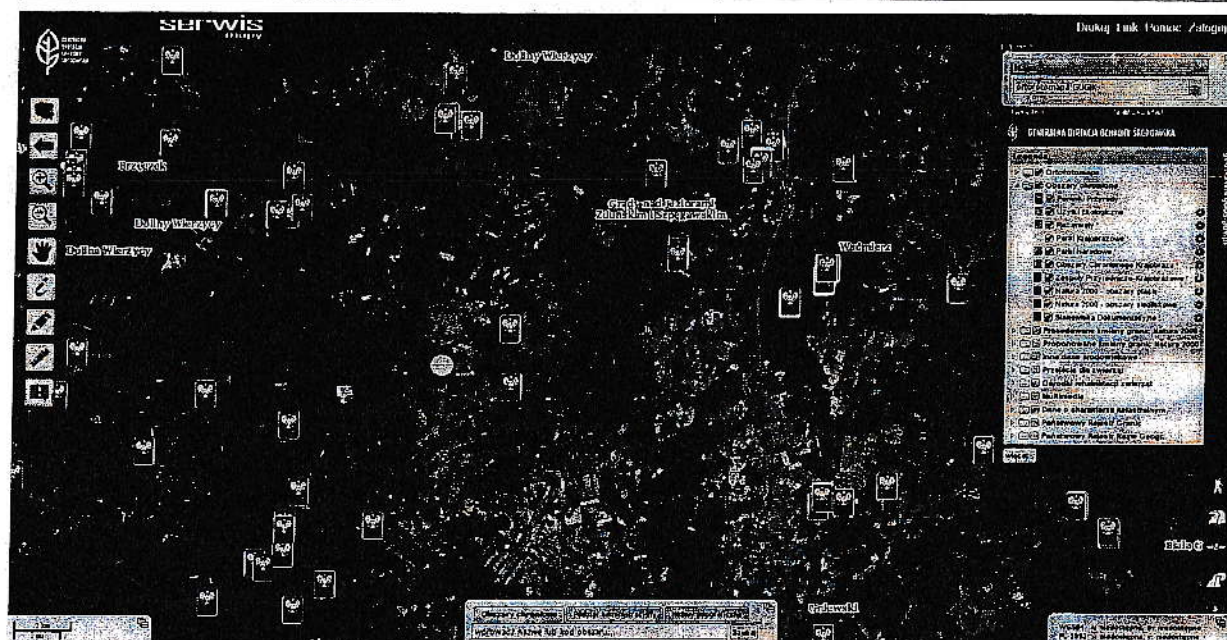
W wyniku budowy infrastruktury kajakowej w omawianej lokalizacji nastąpi mało istotne zwiększenie ilości zużywanej energii, wody a także ilości ścieków. Nie przewiduje się obecności ścieków technologicznych. Projektuje się powierzchnie utwardzone przepuszczalne. Przewiduje się postawienie sanitariatów typu TOI TOI, gdzie ścieki socjalno-bytowe, zbierane będą w szczelnych zbiornikach, stanowiących wyposażenie kabin sanitarnych i odbierane przez specjalistyczne firmy zewnętrzne, posiadające odpowiednie zezwolenia. Odpady typu komunalnego w zorganizowanych miejscach przenoski i przystani będą w całości przekazywane do utylizacji podmiotom gospodarczym posiadającym wymagane zezwolenia na transport i utylizację odpadów. Nie ma konieczności realizowania jakichkolwiek dodatkowych zabezpieczeń środowiska przed hałasem.

8. MOŻLIWE TRANSGRANICZNE ODDZIAŁYWANIE NA ŚRODOWISKO

Projektowane przedsięwzięcie zlokalizowane jest w znacznej odległości od granicy Państwa. Oddziaływanie mogące powstać w wyniku działań związanych z inwestycją nie wykraczają poza granice Gminy Starogard Gdański. W związku z powyższym nie wystąpi oddziaływanie transgraniczne, zarówno na etapie realizacji jak i funkcjonowania infrastruktury kajakowej.

9. OBSZARY PODLEGAJĄCE OCHRONIE NA PODSTAWIE USTAWY Z DNIA 16 KWIETNIA 2004r. O OCHRONIE PRZYRODY ZNAJDUJĄCE SIĘ W ZASIĘGU ZNACZĄCEGO ODDZIAŁYWANIA PRZEDSIĘWZIĘCIA

Lp.	Nazwa miejscowości (lokalizacja)	Nr działek objęte przedsięwzięciem	Forma ochrony przyrody
2.	Żabno	56, 51/4, 51/5, 51/9	Natura 2000 Dolina Wierzyca PLH 220094



Rys. 9.1 Mapa przedstawiająca lokalizację infrastruktury kajakowej na tle istniejących form ochrony przyrody

Źródło <http://geoservis.gdos.gov.pl/mapy/?obszar=PLH220094>

Na obszarze gminy Starogard Gdański znajduje się jedna obszarowa forma ochrony przyrody utworzona na podstawie ustawy z dnia 16 kwietnia 2004 r. – o ochronie przyrody (t.j. Dz. U. z 2016 r. poz. 422.) – obszar Dolina Wierzycy PLH 220094

Lokalizacja w Żabnie znajduje się na odcinku rzeki Wierzycy, leżącym w granicach obszaru Natura 2000 Doliny Wierzycy PLH 220094 – obszar siedliskowy. Obszar ten obejmuje dolinę Wierzycy, o długości około 21 km, na odcinku między jazem w Czarnocińskich Piecach a mostem drogowym w Starogardzie Gdańskim. Rzeka ma charakter podgórski. Koryto rzeczne ma tutaj szerokość do kilkunastu metrów, głęboko wcina się w otaczający teren tworząc wyraźne jary i wąwozy. Dolina, mimo obecnego w wielu miejscach zagospodarowania przez człowieka (m.in. elektrownia wodna, mosty, użytkowanie leśne i rolnicze) utrzymuje bogactwo szaty roślinnej (zbiorowisk i flory) oraz fauny i cechuje się wysokimi walorami krajobrazowymi. Wierzyca jest stosunkowo niewielką rzeką. Na bardzo wysoką różnorodność biologiczną składa się występowanie 12 siedlisk programu Natura 2000 oraz wielu rzadkich, chronionych gatunków, zarówno roślin jak i zwierząt (Źródło: <http://obszary.natura2000.org.pl/>). Inwestycja w Żabnie znajduje się w sąsiedztwie Obszaru Chronionego Krajobrazu Doliny Wierzycy.

Na terenie gminy Starogard Gd., najbliższe położonymi pomnikami przyrody są:

- **drzewo sosna pospolita**, lokalizacja Sumin
- **grupa drzew - 5 dębów szypułkowych** lokalizacja Leśnictwo Szpegawsk, oddział 130d.

Nie ma zagrożenia w formie negatywnego oddziaływania przedmiotowej inwestycji na w/w pomniki przyrody.

Realizacja inwestycji w Żabnie nie będzie miała negatywnego wpływu na obszar Natura 2000 Dolina Wierzycy. Świadczy o tym m.in. fakt iż przedsięwzięcie spełnia wymagania wpisujące się w **plan zadań ochronnych dla obszaru Natura 2000 Dolina Wierzycy PLH220094** poprzez gwarancję utrzymania odpowiednich standardów sanitarnych, tj. zgodnych z aktualnymi przepisami dotyczącymi usuwania nieczystości i odpadów, poprzez m. in. usytuowanie przenośnych toalet typu TOI – TOI. Ścieki socjalne zbierane będą w szczelnych zbiornikach, stanowiących wyposażenie kabin sanitarnych i odbierane przez specjalistyczne firmy zewnętrzne, posiadające odpowiednie zezwolenia. Inwestycja spełnia wymagania wpisujące się w **plan zadań ochronnych dla obszaru Natura 2000 Dolina Wierzycy PLH220094** również poprzez dostosowania gospodarki turystycznej do wymogów ochrony siedlisk występujących na tym obszarze poprzez wyznaczenie miejsc przeznaczonych do zagospodarowania turystycznego w formie przystani i przenosek kajakowych oraz spełnia wymagania związane z zakazem lokalizowania kempingów i karawaningów w strefie brzegowej rzeki Wierzycy. Ponadto, przewidywany zakres prac nie spowoduje przekształcenia rzeźby terenu, istotnej zmiany stosunków wodnych, naruszania istniejących w obszarze Natura 2000 siedlisk czy usuwania zadrzewień.

.....
/podpis wnioskodawcy/