



Karta Informacyjna Przedsięwzięcia

zgodnie z art. 3 ust. 1 pkt 5 ustawy z dnia 3 października 2008r. o udostępnianiu informacji o środowisku i jego ochronie, udziale społeczeństwa w ochronie środowiska oraz o ocenach oddziaływania na środowisko (tj. - Dz. U. z 2016 r., poz. 353)

Nazwa inwestycji	Budowa infrastruktury kajakowej w ramach przedsięwzięcia strategicznego „Pomorskie Szlaki Kajakowe – Wierzycą po zabytkach Kociewia” na terenie Gminy Starogard Gdański
Lokalizacja	Owidz, dz. nr 174, 175, 188/23, 196/4, obręb Janowo

1. RODZAJ, SKALA I USYTUOWANIE PRZEDSIĘWZIĘCIA

1.1 Ogólna charakterystyka przedsięwzięcia

Inwestycja jest częścią projektu partnerskiego w ramach przedsięwzięcia strategicznego „Pomorskie Szlaki Kajakowe” pod nazwą „Pomorskie Szlaki Kajakowe – Wierzyca po zabytkach Kociewia”, dofinansowanego z Regionalnego Programu Operacyjnego Województwa Pomorskiego na lata 2014-2020. Partnerami w/w przedsięwzięcia, oprócz **Gminy Starogard Gdański (partner wiodący)**, są:

1. **Gmina Gniew**
2. **Gmina Miejska Starogard Gdański**
3. **Gmina Pelplin**

Działania związane z budową infrastruktury kajakowej w w/w gminach są powiązane, w ramach przedsięwzięcia strategicznego „Pomorskie Szlaki Kajakowe”, z **drugim zadaniem** realizowanym z partnerstwem górnej Wierzy, w skład którego wchodzi:

1. **Gmina Kościerzyna (partner wiodący)**
2. **Gmina Stara Kiszewa**
3. **Gmina Skarszewy**

Każda z gmin we własnym zakresie prowadzić będzie postępowanie środowiskowe związane z inwestycjami objętymi w/w przedsięwzięciem strategicznym.

1.2 Zakres inwestycji realizowanych w partnerstwach

Budowa infrastruktury kajakowej we wszystkich gminach będących w partnerstwie i realizujących zadania objęte programem „Pomorskie Szlaki Kajakowe – Wierzyca po zabytkach Kociewia” to łącznie 17 inwestycji:

1.2.1 Gmina Gniew

Lp.	Nazwa lokalizacji	Działki /obręb	Charakterystyka
1	Brody Pomorskie	99/13, 100, 107 /Kursztyn	Inwestycja obejmuje: przystań z pomostem oraz urządzeniem brzegu, tj.: budowa pomostu o konstrukcji z wtórnych tworzyw sztucznych, budowa utwardzonego, przepuszczalnego placu i drogi dojazdowej dla samochodów obsługujących ruch kajakowy, elementy małej architektury: 2 <i>małe wiaty</i> , 1 <i>duża wiata</i> (konstrukcja drewniana/kompozytowa), wydzielone miejsce na ognisko, ogrodzenie całości terenu, ławostół – 5 szt., kosze na śmieci – 2szt., suszarki do kajaków – 5 szt., tablice informacyjno-promocyjne – 2 szt., osłona przenośnego sanitariatu – 1 szt., oświetlenie terenu lampami solarnymi.
2	Brodzkie Młyny	35, 38, 44/1, 44/2 /Gniew	Inwestycja obejmuje: przenoskę - 2 miejsca wodowania, ciągi komunikacyjne, miejsce pod sanitariat typu TOI-TOI, osłonę sanitariatu, śmietnik oraz tablicę „zakaz spożywania alkoholu”.
3	Gniew	13, 14, 20 /Gniew	Inwestycja obejmuje: przystań kajakową wraz z oznakowaniem szlaku W ramach przedsięwzięcia powstaną takie elementy infrastruktury kajakowej jak schody terenowe, pomost z trapami o konstrukcji drewnianej/kompozytowej oraz rynnny do transportu kajaków.

1.2.2 Gmina Miejska Starogard Gdański

Lp.	Nazwa lokalizacji	Działki /obręb	Charakterystyka
1	Starogard Gdański - przenoska	1/obręb 17, 112, 203/3, 205/15 /obręb 14	Obecnie teren niezagospodarowany w kontekście infrastruktury kajakowej. Docelowe przeznaczenie – przenoska przez jaz w centrum miasta. Zakres prac inwestycyjnych obejmuje: dostosowanie się do istniejącego, betonowego spadku, budowa

			2 pomostów pływających stosowanych przy zmiennym poziomie lustra wody o konstrukcji drewnianej/kompozytowej, tablica informacyjno-promocyjna - 2 szt., kosz na śmieci - 2 szt., oczyszczenie rzeki.
2	Starogard Gdański – stacja ZHP	1/obrzeb 17 74/obrzeb 14	Lokalizacja stanowić będzie przystań kajakową, punkt etapowy i miejsce biwakowe na terenie parku i stacji Hufca. Projektuje się pomost, wydzielone miejsce na ognisko z 4 ławkami, 3 kosze na śmieci, osłona przenośnego sanitariatu, WC 1 szt., wiata podwójna, tablica informacyjno-promocyjna, 2 ławostoły, zatoka postojowa z parkingiem, ogrodzenie przystani kajakowej 4 oraz stojak na 5 rowerów z zestawem naprawczym.

1.2.3 Gmina Pelplin

Lp.	Nazwa lokalizacji	Działki	Charakterystyka
1	Rajkowski Młyn	244/17	Pole biwakowe i przystań kajakowa, miejsce wyjmowania i wodowania kajaków, zagospodarowanie pola biwakowego
2	Dębin	67/2, 212	Miejsce wyjmowania i wodowania kajaków, zagospodarowanie pola biwakowego, oznakowanie
3	Pelplin	60, 419, 57/7, 57/13, 56	Przenoska: zagospodarowanie brzegów powyżej i poniżej przeszkody, wykonanie ciągów pieszych oraz schodów, ustawienie drobnych elementów małej architektury: 1 ławostołu, 1 kosza na śmieci, 1 tablica informacyjno – promocyjna
4	Pelplin	84/6, 86/2	Miejsce wyjmowania i wodowania kajaków, teren rekreacyjny, oznakowanie, zakres szczegółowo obejmuje: przystań z pomostem oraz urządzenie brzegu, zatokę postojową, ustawienie drobnych elementów małej architektury: 4 małe wiaty, 2 duże wiaty, 10 ławostołów, 10 suszarek do kajaków, ogrodzenie terenu, 2 paleniska, 4 kosze na śmieci, 2 małe i 2 duże tablice informacyjno – promocyjne, 3 osłony przenośnych sanitariatów i kontenerów socjalnych
5	Stocki Młyn	196/7,93/1, 89, 92/2	Pole biwakowe, przystań kajakowa, przenoska

1.2.4 Gmina Starogard Gdański

Lp.	Nazwa lokalizacji	Działki /obrzeb	Charakterystyka
1	Kręski Młyn	257 /Krag	Miejsce w dużej części już zagospodarowane. Docelowo na działkach znajdują się: przystań w formie slipu brzegu rzeki, utwardzony, przepuszczalny plac pełniący funkcję zawrotki, elementy małej architektury: 3 małe wiaty, 1 duża wiata z wydzieloną częścią gospodarczą, 1 palenisko, 4 kosze na śmieci, 5 suszarek do kajaków, 2 tablice informacyjno-promocyjne, osłony dla 2 przenośnych sanitariatów, stanowiska z gniazdami elektrycznymi. Wiaty będą wyposażone w ławki i stoły. Powstanie oznakowanie szlaku oraz stojaki rowerowe z zestawem naprawczym.
2	Żabno	56, 51/4, 51/5, 51/9 /Żabno	Działki obecnie niezagospodarowane. Zakres prac inwestycyjnych: utwardzenie istniejącej nawierzchni drogi dojazdowej na odcinku 460m, wykonanie zawrotki dla samochodów obsługujących ruch kajakowy. Dodatkowo powstanie slip i pomost , 4 kosze na śmieci, osłona przenośnego sanitariatu, 5 suszarek na kajaki, 1 duża i 2 małe wiaty (wiaty z utwardzonym podłożem, wyposażone w ławki i stoły), 1 palenisko, 1 tablica informacyjno-promocyjna oraz stanowisko z gniazdami elektrycznymi.
3	Nowa Wieś Rieczna	223/1, /Nowa Wieś	Miejsce przeznaczone pod przenoskę – istniejące oznakowane. Zadanie obejmuje uporządkowanie ciągu pieszego, wykonanie miejsca wyjmowania w formie slipu brzegu rzeki oraz wodowania w formie pomostu ze slipem, a także ustawienie dodatkowych elementów, tj.

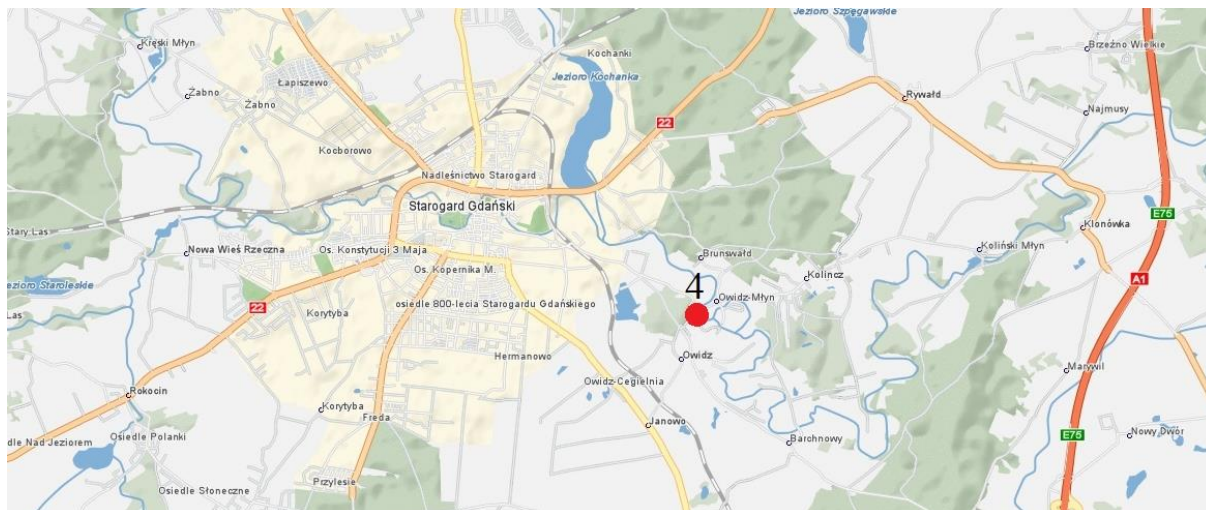
			2 tablic informacyjno-promocyjnych, 4 koszy na śmieci, 4 ławek i oznakowania.
4	Owidz - przystań	174, 175, 188/23, 196/4 /Janowo	Szczegółowa charakterystyka inwestycji w dalszej części Karty Informacyjnej Przedsięwzięcia.
5	Owidz - przenoska	196/4, 188/21, 188/22 /Janowo; 52/2/Kolincz	Miejsce przeznaczone pod przenoskę – istniejące oznakowanie. Organizacja przenoski uwzględniać będzie ciąg pieszy, miejsce wyjmowania kajaków – pomost ze slipem, miejsce wodowania –pomost ze slipem wraz z urządzeniem brzegu rzeki i wykonaniem schodów terenowych. Do elementów mających się znaleźć w granicach opracowania zaliczyć możemy: 2 tablice informacyjno-promocyjne, 4 kosze na śmieci, 4 ławki oraz ogrodzenie. Powstanie dodatkowe oznakowanie.
6	Kolincz	141/1, 48/3, 143, 48/5 /Klonówka	Miejsce przeznaczone pod przenoskę – istniejące oznakowanie. Zadanie obejmuje wykonanie ciągu pieszego, miejsca wyjmowania kajaków – pomost ze slipem, miejsce wodowania kajaków – pomost ze slipem wraz z urządzeniem brzegu rzeki i wykonaniem schodów terenowych. Dodatkowymi elementami będą: 2 tablice informacyjno-promocyjne, 4 kosze na śmieci, 4 ławki, stojak na 5 rowerów z zestawem naprawczym oraz oznakowanie.
7	Klonówka	39/5, 20/1, 20/2, 19 /Klonówka	Zadanie obejmuje zagospodarowanie pola biwakowego – urządzenie brzegu rzeki w miejscu wyjmowania/wodowania kajaków, 4 kosze na śmieci, 1 duża i 2 małe wiaty wyposażone w ławki i stoły, osłona na 2 przenośne sanitariaty, palenisko, 5 suszarek na kajaki, utwardzony, przepuszczalny plac dla samochodów obsługujących ruch kajakowy, stojak na 5 rowerów z zestawem naprawczym, urządzenie ciągu pieszego, miejsca wyjmowania kajaków (pomost ze slipem), miejsce wodowania (pomost ze slipem), urządzenie brzegów rzeki, ustawienie 4 śmietników, 4 ławek, 2 tablic informacyjno-promocyjnych, urządzenie drogi gruntowej.

1.3 Zakres inwestycji na terenie gminy Starogard Gdański

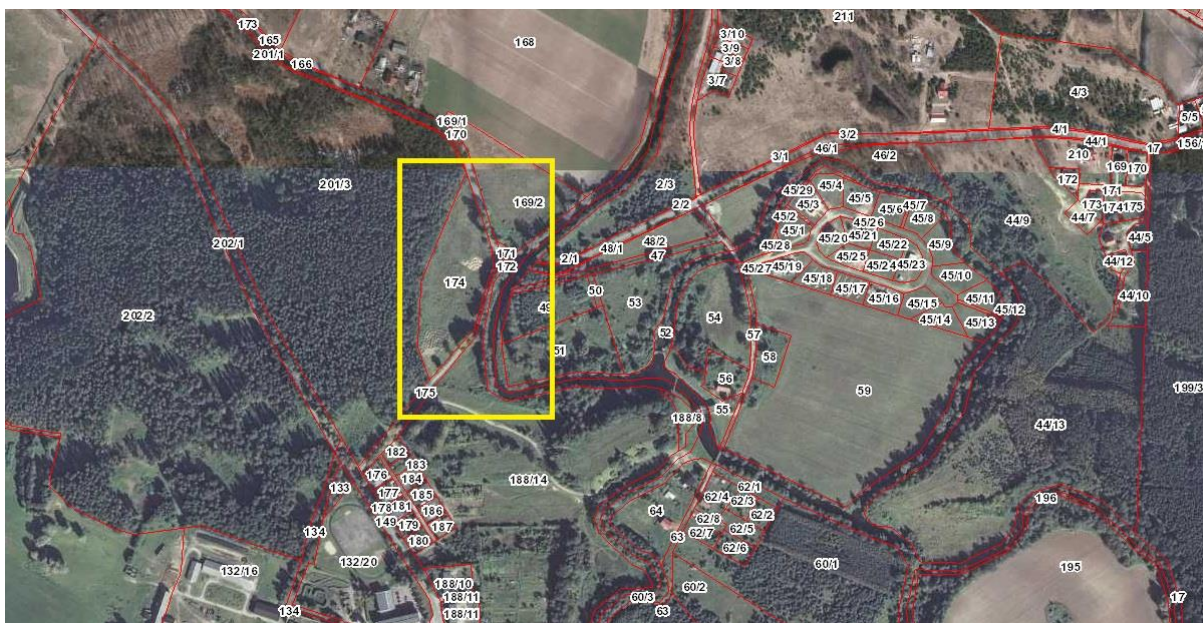
Projektowane przedsięwzięcie polega na budowie infrastruktury służącej turystyce kajakowej na rzece Wierzyca, leżącej w województwie pomorskim, w regionie geograficznym i kulturowym Kociewia oraz południowej części Kaszub, w granicach administracyjnych Gminy Starogard Gdański, w miejscowości Owidz.

Inwestycja zostanie zrealizowana w następujących działkach:

Lp.	Nazwa miejscowości (lokalizacja)	Nr działek objęte przedsięwzięciem	Obręb
4.	Owidz	174, 175, 188/23, 196/4	Janowo



Rys.1.1 Lokalizacja przedsięwzięcia (źródło: www.zumi.pl)



Rys 1.2 Mapa sytuacyjna określająca położenie inwestycji w Owidzu na tle istniejącej struktury własnościowej

Działki 174, 175, 188/23 i 196/4 położone są w miejscowości Owidz, w bliskim sąsiedztwie UZUP Grodzisko Owidz. Zadanie obejmuje:

- Budowę przystani dla kajaków w formie pomostu wraz z takimi elementami jak: stojaki dla kajaków, grill, 4 wiaty z utwardzonym podłożem, wyposażone w ławki i stoły, 5 suszarek na kajaki, 6 koszy na śmieci, miejsce na ognisko, oznakowanie, ogrodzenie terenu
- Budowę zaplecza dla kajakarzy – 3 niewielkie obiekty (każdy ok. 30m²) wyposażone w toalety, prysznice i zaplecze kuchenne, zlokalizowane w 3 miejscach na zagospodarowanym terenie, stylizowane, nawiązujące architekturą do miejsca (Grodzisko Owidz)
- Budowę nawierzchni utwardzonych komunikacyjnych pomiędzy rzeką a zagospodarowanym terenem
- Rozbudowę sieci energetycznej, wod.-kan. oraz monitoringu

1.4 Rodzaj przedsięwzięcia

Na podstawie Rozporządzenia Rady Ministrów z dnia 9 listopada 2010 r. w sprawie przedsięwzięć mogących znacząco oddziaływać na środowisko (Dz. U. 2016, poz. 71), inwestycja polegająca na budowie infrastruktury kajakowej w ramach przedsięwzięcia strategicznego „**Pomorskie Szlaki Kajakowe - Wierzyca po zabytkach Kociewia**” w miejscowości Owidz, nie kwalifikuje się do przedsięwzięć mogących znacząco ani potencjalnie znacząco oddziaływać na środowisko. Nie przewiduje się cumowania kajaków. Będą one wyjmowane na brzeg niezwłocznie po dopłynięciu do przystosowanego w tym celu brzegu rzeki (pomost). Linia brzegowa zostanie zajęta na odcinku ok. 10 metrów (pomost) W związku z tym należy wykluczyć przypadek opisany w §3 ust. 1 pkt 63.

2. POWIERZCHNIA ZAJMOWANEJ NIERUCHOMOŚCI, A TAKŻE OBIEKTU BUDOWLANEGO ORAZ DOTYCHCZASOWY SPOSÓB ICH WYKORZYSTANIA I POKRYCIE SZATĄ ROŚLINNĄ.

Projektowana infrastruktura kajakowa zlokalizowana będzie na działkach położonych nad rzeką Wierzyca. Ze względu na małą skalę przedsięwzięcia i biorąc od uwagę już istniejące zagospodarowanie przedmiotowych lokalizacji z powierzchni biologicznie czynnej zostanie wyłączony znikomy procent terenu – ok. 90m² (projektowane budynki).

2.1 Powierzchnie zajmowanych nieruchomości:

Lp.	Nazwa miejscowości (lokalizacja)	Nr działki	Powierzchnia [ha]	Rodzaj użytku i klasa bonitacyjna w obszarze zagospodarowania	Właściciel/Użytkownik
4.	Owidz	174	1,5182	RIVb	Wł. Gmina Starogard Gdański
		175	-	dr	Wł. Gmina Starogard Gdański
		188/23	4,8162	Bi, RV	Wł. Gmina Starogard Gdański
		196/4	-	Wp	Wł. Skarbu Państwa RZGW w Gdańsku

2.1 Dotychczasowy sposób wykorzystania nieruchomości

Obecnie, teren na którym znajdują się działki jest częściowo objęty miejscowym planem zagospodarowania przestrzennego. Zgodnie z *MPZT fragmentu wsi Owidz obejmującego działkę nr 171 oraz część działek nr 174, 175, 188/14 w obrębie Janowo, uchwalonym przez Radę Gminy Starogard Gdański uchwałą nr UCHWAŁA Nr XXXV/368/2009, (Dz. Urz. Woj. Pomorskiego Nr 147 poz. 2735 z dnia 27 sierpnia 2009r.,* działki nr 174 i 175 zawarte są w jednostce planu oznaczonej symbolem:

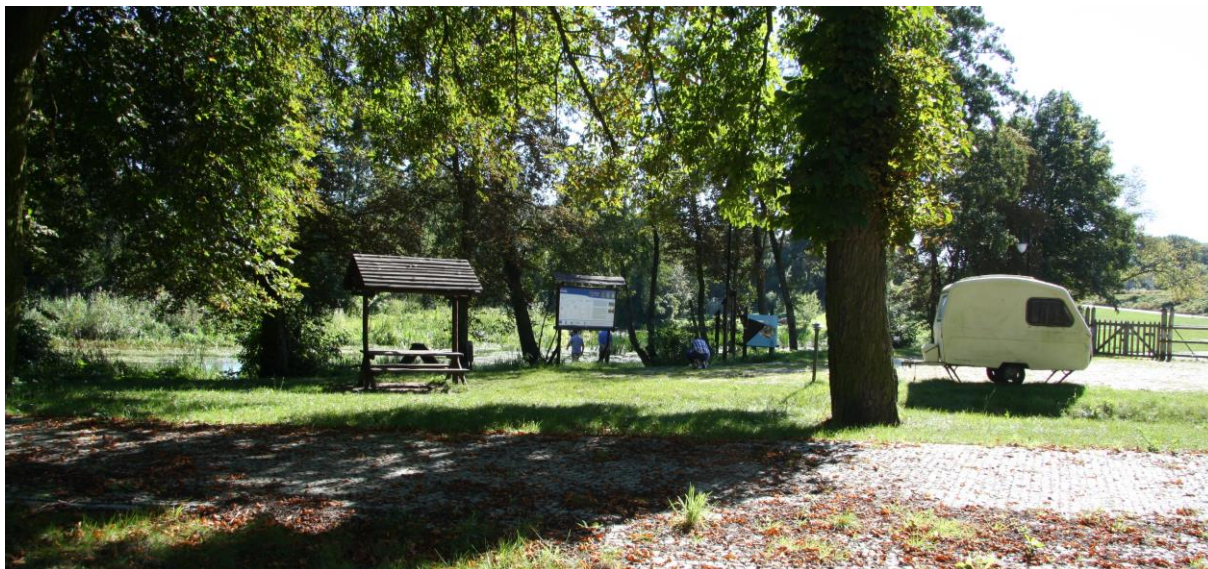
- 1.UP - tereny komunikacji, placów postojowych wraz z urządzeniami budowlanymi, małą architekturą z dopuszczeniem lokalizacji budynku socjalnego z wydzielaniem pomieszczeń dla funkcji usług obsługi turystyki, sieci uzbrojenia terenu i infrastruktury technicznej oraz z dopuszczeniem wewnętrznego układu komunikacyjnego
- 1.U - tereny zabudowy usługowej, z dopuszczeniem m.in. lokalizacji obiektów małej architektury, przystani wodnej, pomostów, pola namiotowego, obiektów sportu, rekreacji, terenu zieleni urządzonej



Zdj. 1 Widok na drogę dojazdową do lokalizacji oraz plac postojowy dla autobusów w Owidzu

Na terenie 1.UP, którego dotyczy budowa infrastruktury kajakowej objęta jest strefą ochrony konserwatorskiej ekspozycji założenia dworsko-parkowego wsi Owidz oraz strefą ochrony konserwatorskiej ekspozycji stanowiska archeologicznego grodziska – *rej. zab.22/Archeol z dnia 03.09.1962r.* Na działce 174 została wyznaczona linia zabudowy, w granicach której istnieją już place postojowe. Realizacja budynków socjalnych na potrzeby turystyki kajakowej wymaga zmiany zapisów w karcie terenu nr 1.UP. Najbliższe atrakcje turystyczne w postaci zrekonstruowanego grodu średniowiecznego, amfiteatru, budynku wystawienniczego, pomostu na rzece oraz samej rzeki stanowią o atrakcyjności tego miejsca. Istnieje dostęp do przyłącza elektrycznego, kanalizacji, mediów (internet, telefon), ujęć wody za pośrednictwem Grodziska. Dostępność transportowa jest zapewniona

w postaci drogi asfaltowej i wewnętrznego układu komunikacyjnego – drogi o nawierzchni z kostki granitowej. Wspomniany pomost na rzece Wierzycy to część przystani, z której mogą korzystać małe jednostki pływające. Obok możemy znaleźć takie elementy infrastruktury kajakowej jak ławostół z zadaszeniem, suszarka dla kajaków, kosze na śmieci, a także oznakowanie szlaku kajakowego i tablice informacyjno-promocyjne. Teren posiada bardzo duży potencjał turystyczny i promocyjny regionu. Wzdłuż linii brzegowej rzeki, na wysokości pomostu znajdziemy takie gatunki drzew jak olchy, kasztanowce i czarny bez, a w najbliższym sąsiedztwie mostu drogowego rosną olchy, wierzby i tarnina. Wzdłuż wewnętrznej drogi dojazdowej rosną młode kasztanowce. Od zachodu działka graniczy ze skarpą porośniętą sosnami, dębami oraz od południowego zachodu śliwo-tarniną i trzmieliną.



Zdj. 2 Widok na istniejącą przystań w lokalizacji nr 4 - Owidz

Mając na uwadze istniejące zagospodarowanie w przedstawionej lokalizacji, ingerencja w środowisko naturalne nie przekroczy aktualnych norm. Realizacja przedmiotowej inwestycji nie wymaga wycinki drzewostanu na analizowanych działkach lokalizacyjnych.

3. RODZAJ TECHNOLOGII

Nie dotyczy.

4. EWENTUALNE WARIANTY PRZEDSIĘWZIĘCIA

4.1 *Wariant inwestycyjny* - polegający na budowie infrastruktury kajakowej na rzece Wierzycy

4.2 *Wariant zerowy* - polegający na niepodejmowaniu przedsięwzięcia

Wariant ten jest najmniej korzystny. W przypadku odstąpienia od realizacji inwestycji zwiększy stopień zagrożenia dla środowiska. Zwiększająca się z roku na rok ilość turystów pozbawiona jest odpowiedniej bazy (parkingów, toalet, miejsc do konsumpcji posiłków, wyznaczonych ciągów pieszych, zorganizowanych palenisk itp.) co powoduje wzrost emisji zanieczyszczeń do środowiska i zagraża bezpieczeństwu ludzi oraz środowiska przyrodniczego.

5. PRZEWIDYWANA ILOŚĆ WYKORZYSTYWANEJ WODY, SUROWCÓW, MATERIAŁÓW, PALIW ORAZ ENERGII:

Szacunkowe zapotrzebowanie w fazie realizacji przedsięwzięcia:					
		na wodę	na surowce	na paliwa	na energię
4.	Owidz	100 m3	brak	brak	elektryczną - 2000 kWh ciepłą - brak
Szacunkowe zapotrzebowanie w fazie eksploatacji/użytkowania przedsięwzięcia:					
		na wodę	na surowce	na paliwa	na energię
4.	Owidz	1500 m3/rok	brak	brak	elektryczną - 5000 kWh/rok ciepłą - brak

6. ROZWIĄZANIA CHRONIĄCE ŚRODOWISKO

Inwestycja polegająca na budowie infrastruktury kajakowej wpisuje się w **diagnozę istniejącej presji turystycznej na formy ochrony przyrody znajdujące się na obszarze objętym projektem zmiany studium uwarunkowań i kierunków zagospodarowania przestrzennego Gminy Starogard Gdański zawartej w Prognozie Oddziaływania na Środowisko**. Dokument ten zwraca uwagę na potrzeby związane z turystyką kajakową, które poprzez realizację budowy infrastruktury kajakowej przy szlaku rzeki Wierzycy zostaną spełnione poprzez wyznaczenie ścieżek pieszych w celu zorganizowania ruchu turystycznego i ochrony środowiska przed dewastacją, jak również poprzez istniejące i projektowane oznakowanie istniejącego szlaku i urządzeniu przy nim miejsc odpoczynku wraz z umieszczeniem tablic informacyjno-promocyjnych zawierających m.in. informacje o obiektach i obszarach chronionych.

Należy również zwrócić uwagę na fakt, iż presja turystyczna związana z turystyką kajakową dotyczy już istniejącego szlaku kajakowego o wysokich walorach przyrodniczo-krajobrazowych i wywierana jest jedynie okresowo w miesiącach letnich, kiedy warunki atmosferyczne są dogodne do uprawiania sportu i rekreacji.

Szczegółowe rozwiązania chroniące środowisko:

1. Wody opadowe będą bezpośrednio wsiąkały w grunt poprzez projektowane ażurowe nawierzchnie.
2. Prace budowlane będą realizowane w sposób uniemożliwiający wystąpienie negatywnych oddziaływań na środowisko poprzez zminimalizowanie wytwarzanych odpadów oraz ich selektywne magazynowanie.
3. Na etapie realizacji zaleca się zastosowanie poniższych wytycznych:
 - zaplanować wszelkie operacje z użyciem ciężkiego sprzętu
 - stosować sprzęt w dobrym stanie technicznym zgodnie z wymaganiami określonymi w rozporządzeniu Ministra Gospodarki z dnia 21 grudnia 2005r. w sprawie zasadniczych wymagań dla urządzeń używanych na zewnątrz pomieszczeń w zakresie emisji hałasu do środowiska [Dz. U. z 2005r. nr 263, poz. 2202]
 - przestrzegać zasady wyłączania silników w czasie przerw w pracy
 - maksymalnie ograniczyć czas budowy poszczególnych etapów poprzez odpowiednie zaplanowanie procesu budowlanego
4. W trakcie realizacji przedsięwzięcia nastąpi okresowe zwiększenie emisji spalin, z silników pojazdów i maszyn roboczych oraz pylenie z terenu objętego pracami. Oddziaływanie na etapie realizacji przedsięwzięcia nie będzie powodowało uciążliwości w dłuższym okresie czasu. Ze względu na wrażliwy charakter terenów objętych opracowaniem, należy stosować poniższe zalecenia:
 - transport materiałów sypkich w opakowaniach pojazdami do tego przystosowanymi, zgodnie z przepisami o ruchu drogowym,
 - ograniczenie do minimum czasu pracy silników spalinowych maszyn i pojazdów,
 - ograniczenie prędkości ruchu pojazdów w rejonie budowy,
 - zapewnienie efektywnych dojazdów na teren budowy
5. W zakresie robót budowlanych w celu ochrony istniejących zadrzewień należy:
 - podczas prowadzenia prac budowlanych w granicach zasięgu koron istniejących drzew lub krzewów, roboty wykonywać w miarę możliwości ręcznie w celu uniknięcia uszkodzeń systemu korzeniowego,
 - podczas prac w sąsiedztwie nurtu Wierzycy, zabezpieczyć teren rzeki przed przedostawianiem się do jej nurtu gruzu, pochodzącego z budowy (zastosować siatki lub bariery drewniane uniemożliwiające wpadanie odłamków kruszyw do rzeki)
 - W ramach realizacji przedsięwzięcia nie przewiduje się wycinki drzew i krzewów
6. W celu zminimalizowania możliwości wystąpienia negatywnego oddziaływania przedsięwzięcia na etapie budowy zostaną zastosowane poniższe rozwiązania:
 - wykorzystywanie sprzętu technicznego posiadającego dopuszczenie do ruchu i stosowne atesty,
 - stosowane maszyny i urządzenia wyposażone w silniki spalinowe powinny charakteryzować się dobrym stanem technicznym i spełniać wymogi rozporządzenia Ministra Gospodarki z dnia 30 kwietnia 2014 r. w sprawie szczegółowych wymagań dla silników spalinowych w zakresie ograniczenia emisji zanieczyszczeń gazowych i cząstek stałych przez te silniki (Dz. U. z 2014 r. Poz. 588).

- prowadzenie robót zgodnie z wymaganiami BHP i p.poż.

7. Na etapie użytkowania terenu, wszelkie nieczystości będą gromadzone w szczelnych pojemnikach zintegrowanych z przenośnymi sanitariatami typu TOI-TOI i systematycznie wypróżniane przez wyspecjalizowane do tego celu firmy.

8. Wszelkie odpady będą gromadzone w szczelnych pojemnikach i w całości przekazywane do utylizacji podmiotom gospodarczym posiadającym wymagane zezwolenia na ich transport i utylizację.

Oddziaływanie skumulowane będzie związane z jednoczesną realizacją kilku inwestycji w podobnym okresie czasu w ramach przedsięwzięcia strategicznego „Pomorskie Szlaki Kajakowe”. Związane to może być z okresowym, krótkotrwałym zwiększeniem emisji zanieczyszczeń i hałasu, co będzie miało związek wyłącznie z prowadzonymi pracami budowlanymi. Należy jednak podkreślić, że przewidywane skumulowane zakłócenia będą niewielkie, ograniczone do czasu trwania prac. Ustaną one po ich zakończeniu. Nie zidentyfikowano oddziaływań skumulowanych, które wynikałyby z realizacji działań w ramach innych planów czy programów gminnych.

7. RODZAJE I PRZEWIDYWANE ILOŚCI WPROWADZANYCH DO ŚRODOWISKA SUBSTANCJI LUB ENERGII PRZY ZASTOSOWANIU ROZWIĄZAŃ CHRONIĄCYCH ŚRODOWISKO

W wyniku budowy infrastruktury kajakowej, w omawianej lokalizacji nastąpi mało istotne zwiększenie ilości zużywanej energii, wody a także ilości ścieków. Nie przewiduje się obecności ścieków technologicznych. Projektuje się powierzchnie utwardzone przepuszczalne. Z obiektów socjalnych zlokalizowanych przy grodzisku Owidz ścieki w ilości ok. 1500m³/rok odprowadzane będą do kanalizacji. Odpady typu komunalnego w zorganizowanych będą w całości przekazywane do utylizacji podmiotom gospodarczym posiadającym wymagane zezwolenia na transport i utylizację odpadów. Nie ma konieczności realizowania jakichkolwiek dodatkowych zabezpieczeń środowiska przed hałasem.

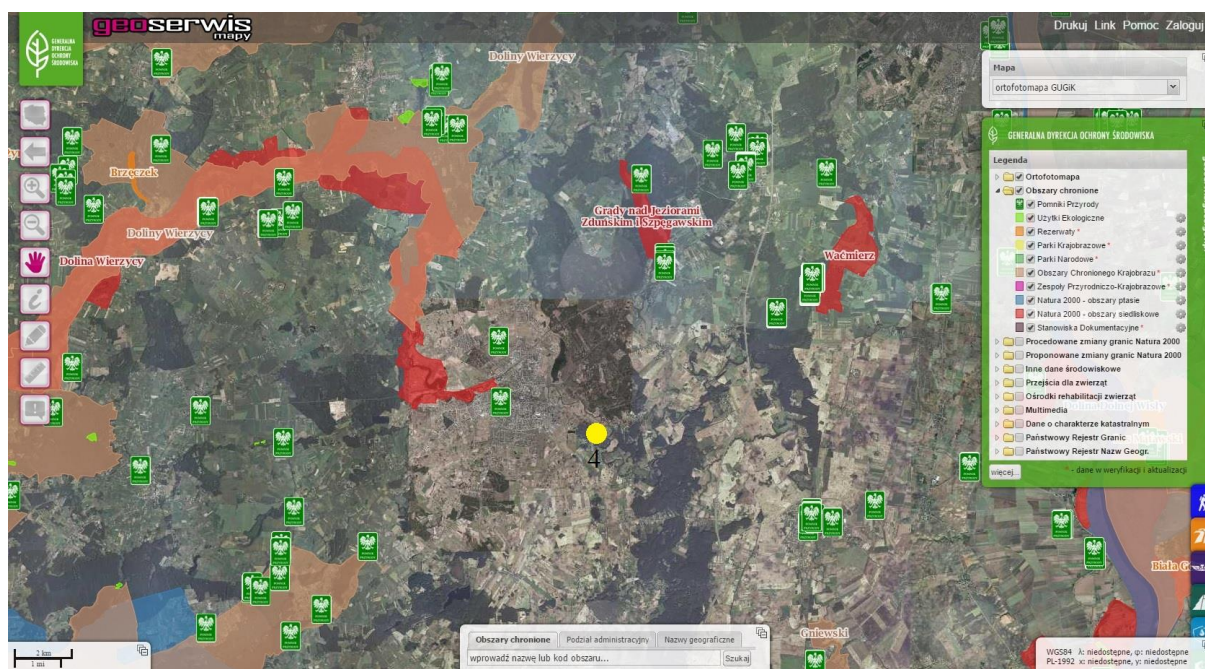
8. MOŻLIWE TRANSGRANICZNE ODDZIAŁYWANIE NA ŚRODOWISKO

Projektowane przedsięwzięcie zlokalizowane jest w znacznej odległości od granicy Państwa. Oddziaływanie mogące powstać w wyniku działań związanych z inwestycją nie wykraczają poza granice Gminy Starogard Gdański. W związku z powyższym nie wystąpi oddziaływanie transgraniczne, zarówno na etapie realizacji jak i funkcjonowania infrastruktury kajakowej.

9. OBSZARY PODLEGAJĄCE OCHRONIE NA PODSTAWIE USTAWY Z DNIA 16 KWIETNIA 2004r. O OCHRONIE PRZYRODY ZNAJDUJĄCE SIĘ W ZASIĘGU ZNACZĄCEGO ODDZIAŁYWANIA PRZEDSIĘWZIĘCIA

Lp.	Nazwa miejscowości (lokalizacja)	Nr działek objęte przedsięwzięciem	Forma ochrony przyrody
4.	Owidz	174, 175, 188/23, 196/4	Postulowany Obszar Chronionego Krajobrazu

Na obszarze, na którym znajduje się inwestycja w Owidzu nie występują obszarowe formy ochrony przyrody. Najbliżej znajdującymi się terenami chronionymi są obszary Natura 2000 – obszar Dolina Wierzycy PLH 220094, obszar Grądy nad Jeziorami Zduńskim i Szpęgawskim oraz obszar Natura 2000 Waćmierz.



Rys. 9.1 Mapa przedstawiająca lokalizację infrastruktury kajakowej na tle istniejących form ochrony przyrody

Źródło <http://geoserwis.qdos.gov.pl/mapy/?obszar=PLH220094>

Obszar Natura 2000 Dolina Wierzyca, to dolina rzeki o długości około 21 km, na odcinku między jazem w Czarnocińskich Piecach a mostem drogowym w Starogardzie Gdańskim. Rzeka ma charakter podgórski. Koryto rzeczne ma tutaj szerokość do kilkunastu metrów, głęboko wciną się w otaczający teren tworząc wyraźne jary i wąwozy. Dolina, mimo obecnego w wielu miejscach zagospodarowania przez człowieka (m.in. elektrownia wodna, mosty, użytkowanie leśne i rolnicze) utrzymuje bogactwo szaty roślinnej (zbiorowisk i flory) oraz fauny i cechuje się wysokimi walorami krajobrazowymi. Wierzyca jest stosunkowo niewielką rzeką. Na bardzo wysoką różnorodność biologiczną składa się występowanie 12 siedlisk programu Natura 2000 oraz wielu rzadkich, chronionych gatunków, zarówno roślin jak i zwierząt (Źródło: <http://obszary.natura2000.org.pl/>). Pozostałe dwa obszary Natura 2000 znajdują się w znacznej odległości od omawianej inwestycji, nie ma zagrożenia w formie negatywnego oddziaływania przedmiotowej inwestycji na te obszary.

Inwestycja w Owidzu leży w postulowanym Obszarze Chronionego Krajobrazu. Są to głównie grunty leśne i użytkowane rolniczo.

Na terenie gminy Starogard Gd., najbliższymi położonymi pomnikami przyrody są:

- **drzewo sosna pospolita**, lokalizacja Sumin
- **grupa drzew - 5 dębów szypułkowych** lokalizacja Leśnictwo Szpęgawsk, oddział 130d.

Nie ma zagrożenia w formie negatywnego oddziaływania przedmiotowej inwestycji na w/w pomniki przyrody.

Realizacja inwestycji w Owidzu nie będzie miała negatywnego wpływu na obszary Natura 2000. Świadczy o tym m.in. fakt iż przedsięwzięcie spełnia wymagania wpisujące się w **plan zadań ochronnych dla obszaru Natura 2000 Dolina Wierzyca PLH220094** poprzez gwarancję utrzymania odpowiednich standardów sanitarnych, tj. zgodnych z aktualnymi przepisami dotyczącymi usuwania nieczystości i odpadów. Inwestycja spełnia wymagania wpisujące się w **plan zadań ochronnych dla obszaru Natura 2000 Dolina Wierzyca PLH220094** również poprzez dostosowania gospodarki turystycznej do wymogów ochrony siedlisk poprzez wyznaczenie miejsc przeznaczonych do zagospodarowania turystycznego w formie przystani.

Ponadto, przewidywany zakres prac nie spowoduje przekształcenia rzeźby terenu, istotnej zmiany stosunków wodnych, naruszania istniejących w obszarze Natura 2000 siedlisk czy usuwania zadrzewień.

/podpis wnioskodawcy/