

A

Temat: **Rozbudowa sieci wodociągowej
w miejscowości Rokocin
gm. Starogard Gd.**

Obiekt: **Sieć wodociągowa z przyłączami
ROKOCIN gm. Starogard Gd.**

[działki : nr 26/1, 36/1, 36/2, 46/6, 46/21, 46/22, 46/23, 46/24, 46/25, 52/3, 52/5,
52/6, 52/7 obręb Rokocin]


Załącznik: **Projekt budowlano - wykonawczy**

Inwestor: **Gmina Starogard Gdański
ul. Sikorskiego 9, 83 – 200 Starogard Gd.**

Projektant:


mgr inż. Roman Plata
upr. nr 10/65/G

Sprawdzający:


mgr inż. Dariusz Plata
upr. nr 118/Gd/00

Opracował:


techn. Jan Minasiewicz
upr. nr 503/Gd/74

ZAWARTOŚĆ OPRACOWANIA:

I. Część opisowa:

1. Podstawa opracowania
2. Przedmiot, zakres i cel opracowania
3. Materiały wyjściowe
4. Elementy Planu Zagospodarowania Terenu
 - 4.1 Dane ogólne
 - 4.2 Stan istniejący uzbrojenia terenu i obiektów budowlanych
 - 4.3. Projektowane uzbrojenie terenu
 - 4.4 Ogólna charakterystyka istniejących urządzeń wodociagowych i kanalizacyjnych
 - 4.5 Stan zadrzewienia
 - 4.6 Charakterystyka terenu pod względem ochrony archeologicznej
 - 4.7 Informacja dotycząca stanu zagrożenia dla środowiska
5. Zapotrzebowanie wody
6. Rozwiązania projektowe
 - 6.1 Ogólna koncepcja techniczna
 - 6.2 Trasa sieci wodociagowej
 - 6.3 Układanie przewodów wodociagowych
 - 6.4 Materiał, średnice, węzły i uzbrojenie sieci wodociagowej
 - 6.5 Skrzyżowania i kolizje
 - 6.5.1. Przejścia pod przeszkodami terenowymi
 - 6.5.2. Kolizje z kablami
 - 6.6 Przyłącza wodociagowe
 - 6.7 Technologia wykonania robót ziemnych
7. Kanalizacja indywidualna
8. Uwagi dla Wykonawcy
9. Załączniki
 - 9.1. Zestawienie działek
 - 9.2. Zestawienie sieci wodociagowej
 - 9.3. Zestawienie przyłączy wodociagowych
 - 9.4. Decyzja o ustaleniu lokalizacji inwestycji celu publicznego
 - 9.5. Uzgodnienia branżowe i lokalizacyjne
 - 9.6. Informacja dotycząca bezpieczeństwa i ochrony zdrowia .

II. Rysunki:

Rys. 1A	Orientacja	1:50 000
Rys. 1	Plan zagospodarowania terenu	1:1000
Rys. 2	Schemat węzłów wodociągowych	-
Rys. 3	Profil podłużny sieci wodociągowej	1:100/750
Rys. 4	Studzienka wodomierzowa	1:10
Rys. 5	Bloki oporowe	-
Rys. 6	Szczegół przejścia pod drogą – zamknięcie rury	-

I. CZĘŚĆ OPISOWA

1. Podstawa opracowania

Umowa Nr GKI – 115.2.7011.2011 z dnia 31.03.2011 r. Inwestorem przedsięwzięcia jest Gmina Starogard Gdański ; ul. Sikorskiego 9, 83-200 Starogard Gd. ; pow. starogardzki , woj. pomorskie.

2. Przedmiot, zakres i cel opracowania

Przedmiotem opracowania jest projekt budowlano-wykonawczy na budowę odcinka sieci wodociągowej z przyłączami do działek budowlanych, zlokalizowanych w miejscowości Rokocin .

Opracowanie związane jest z planowaną inwestycją celu publicznego – rozbudową sieci wodociągowej, służącą do zaopatrzenia w wodę działek budowlanych części miejscowości Rokocin gm. Starogard Gd. Projekt budowlany spełnia wymogi ustawy z dnia 07.07.1994 „Prawo budowlane”, wraz z późniejszymi zmianami .

Projekt zawiera wymagane elementy projektu zagospodarowania terenu . Projekt budowlany w zakresie uwzględniającym specyfikację robót budowlanych wraz załączonymi elementami projektu wykonawczego i przedmiarem robót stanowi dokumentację projektową dla realizacji przedmiotowej inwestycji celu publicznego .

3. Materiały wyjściowe

- a.) Decyzja o ustaleniu lokalizacji inwestycji celu publicznego Nr PPN.6733.12.5.2011.AM z dnia 10.06.2011 r. wydana przez Wójta Gminy Starogard Gdański,
- b.) Wyciąg z miejscowego planu zagospodarowania przestrzennego zatwierdzonego Uchwałą Nr XLII/380/2006 Rady Gminy Starogard Gd. z dnia 01.06.2006 r. inform. PPN.6727.240.2011.MA,
- c.) Warunki techniczne wykonania sieci wodociągowej z przyłączami w miejscowości Rokocin Nr L. Dz. W.97/DT/2011 z dnia 11.05.2011 r. wydane przez Gminny Zakład Usług Komunalnych 83-211 Jabłowo ul. Szkolna 3,
- d.) Mapy dla celów projektowych w skali 1:1000,
- e.) Dane wyjściowe i informacje uzyskane w Urzędzie Gminy Starogard Gd.
- f.) „Warunki techniczne wykonania i odbioru sieci wodociągowych ” – zeszyt 3; wydanie ‘COBRTI INSTAL ‘; Warszawa , wrzesień 2001 r.
- g.) Uzgodnienia lokalizacyjne i branżowe,
- h.) Obowiązujące ‘Prawo budowlane’, normy i rozporządzenia,
- i.) Wizja lokalna.

4. Elementy Planu Zagospodarowania Terenu

4.1 Dane ogólne

Gmina Starogard Gd. należy do powiatu Starogardzkiego i położona jest w południowej części województwa pomorskiego , 65 km na południe od Gdańska . Leży na trasie krzyżujących się dróg z północy na południe (droga wojewódzka nr 222 Gdańsk – Godziszewo – Starogard Gd. - Skórcz) i ze wschodu na zachód (droga krajowa nr 22 Czarlin – Starogard Gd. – Chojnice –

Kostrzyn). Gmina obejmuje znaczną część Pojezierza Starogardzkiego . Przez jej teren przepływa rzeka Wierzyca (dopływ Wisły) . Gmina ma charakter rolniczo – turystyczny . Rzeźba omawianego terenu była kształtowana działalnością akumulacyjną lądolodu i wód roztopowych w czasie zlodowacenia północno – polskiego fazy pomorskiej .

Rokocin to wieś kociewska leżąca przy drodze krajowej Nr 22 Czarlin - Starogard Gd - Chojnice i przylegająca od strony południowo - zachodniej do granic miasta Starogard Gdański. Ewidencja ludności na stan obecny stanowi ok. 897 osób.

4.2 Stan istniejący uzbrojenia terenu i obiektów budowlanych

W obrębie przewidywanej inwestycji zlokalizowane są następujące obiekty budowlane oraz elementy uzbrojenia terenu:

- droga gminna posiadająca nawierzchnie piaskowo-żwirową (projektowana przebudowa - asfalt)
- sieć wodociągowa DN80 (końcówki) z ujęciem wody w Suminie ;
- sieć energetyczna NN napowietrzna i kablowa, SN napowietrzna
- sieć telefoniczna kablowa

4.3 Projektowane uzbrojenie terenu

Projektowana jest rozbudowa sieć wodociągowej z rur PE Dz 90 mm , o całkowitej długości $L = 505$ m , oraz 3 szt. przyłączy wodociągowych z rur PE Dz 40 o łącznej długości $L = 4,5$ m .

4.4 Ogólna charakterystyka istniejących urządzeń wodociągowych i kanalizacyjnych

W obrębie inwestowania wodociągowego w chwili obecnej eksploatowany jest układ wodociągowy; wodociąg wiejski z ujęciem wody zlokalizowanym w Suminie . Ujęcie składa się z dwóch studni wierconych Nr 1 o wydajności $Q = 65,0$ m³/h , przy $s = 3,9$ m , Nr 2 o wydajności $Q = 39,0$ m³ , $s = 4,8$ m , z pompami głębinowymi i dwustopniowym układem pompowania współpracującym ze zbiornikiem wody $V = 3 \times 50$ m³. Wyposażenie budynku stacji wodociągowej wolnostojącej stanowią : trzy filtry zamknięte – odzeleracze DN 1800 mm z mieszaczem wodno-powietrznym (aerator) typu AIC DN 500 mm , hydrofor $V = 6,3$ m³, sprężarka powietrza WAN-K $N_s = 3,0$ kW oraz pompy poziome II^o 3 szt. + 1 rezerwowa .

Do zbiorowego układu zaopatrzenia w wodę , eksploatowanego obecnie przez Gminny Zakład Usług Komunalnych w Jabłowie, podłączonych jest większość gospodarstw domowych . Istniejąca sieć wodociągowa wodociągu publicznego wykonana jest głównie z rur PVC o średnicach od Dz 90 do Dz 160 mm . Ogólny stan sieci wodociągowej jest zadowalający w stosunku do obecnych potrzeb .

Wieś Rokocin nie posiada kanalizacji sanitarnej zbiorowej z oczyszczalnią ścieków ; do czasu podłączenia posesji objętych opracowaniem do kanalizacji grupowej - ścieki sanitarne gromadzone będą tymczasowo w zbiornikach bezodpływowych .

4.5 Stan zadrzewienia

Na trasie przyszłego zainwestowania zieleni ozdobnej nie występuje, drzewa występują pojedynczo po przeciwnej stronie pasa drogowego. Trasę wodociągu projektuje się w odległościach od drzew gwarantujących brak wystąpienia typowych kolizji projektowanej infrastruktury podziemnej z drzewostanem.

4.6 Charakterystyka terenu pod względem ochrony archeologicznej

Projektowana inwestycja liniowa nie jest położona w strefie ochrony konserwatorskiej oraz nie stanowi stanowiska archeologicznego.

4.7 Informacja dotycząca stanu zagrożenia dla środowiska

Planowana inwestycja nie stanowi zagrożenia dla środowiska; brak jest potrzeby przeprowadzenia oceny oddziaływania na środowisko.

5. Zapotrzebowanie wody

5.1. Dla celów bytowo – gospodarczych

Zapotrzebowanie wody związane z rozbudową sieci wodociągowej w miejscowości Janin wyniesie: przyjęto 7/działek x 4 osoby co daje 28 M.

$$Q_{sr.dob.} = 28 M \times 0,120 m^3 / (M \times d) = 3,36 m^3/d$$

$$Q_{max.dob.} = 3,36 \times 1,3 = 4,37 m^3/d$$

$$Q_{max.godz.} = 4,37 \times 2,0 : 20 = 0,44 m^3/h$$

Wzrost zapotrzebowania wody związany z rozbudową sieci wodociągowej mieści się w ogólnym bilansie dla wodociągu grupowego i spełnia warunki aktualnego pozwolenia wodno-prawnego dla ujęcia wody w Suminie.

5.2. Dla celów pożarowych

Dla zabudowy rozproszonej (niestanowiącej zabudowy kolonijnej) dotyczącej małej jednostki osadniczej, którą stanowią wybudowania wsi Rokocin nie jest wymagane zapewnienie przeciwpożarowego zaopatrzenia w wodę z wodociągu publicznego do zewnętrznego gaszenia pożaru. Zgodnie z rozporządzeniem Ministra Spraw Wewnętrznych i Administracji z dnia 24. VII 2009 r. 'w sprawie przeciwpożarowego zaopatrzenia w wodę oraz dróg pożarowych' dla jednostki osadniczej o liczbie mieszkańców do 2000 wymagana ilość wody do celów przeciwpożarowych do zewnętrznego gaszenia pożaru powinna wynosić co najmniej $5 dm^3/s$.

Dla miejscowości Rokocin warunki te są spełnione.

6. Rozwiązania projektowe

6.1 Ogólna koncepcja techniczna

Projektuje się odcinek sieci wodociągowej z rur PE Dz 90 z przyłączami do części działek budowlanych z włączeniem do dwóch końcówek sieci wodociągowej w węźle W1/H i W2/Hi tworząc w ten sposób zamknięcie dodatkowego pierścienia w układzie sieci. Zasilanie w wodę odbywać się będzie z ujęcia i stacji wodociągowej w Suminie.

6.2 Trasa sieci wodociągowej

Projektowana trasa sieci wodociągowej przebiega od węzła W1/H poprzez Hn1, Hn2 i Hn3 do węzła W2/Hi. Przebieg trasy przewiduje lokalizację sieci głównie w działkach prywatny równoległe do pasa drogowego (dz. nr 26/1, 46/6, 52/3) ze skrzyżowaniem w dwóch miejscach z drogą, zgodnie z planem zagospodarowania terenu [rys. nr 1]. Na projektowanej sieci wodociągowej w najwyższych punktach terenu zlokalizowano hydranty nadziemne w celu umożliwienia odpowietrzania .

Przy układaniu przewodów należy zachować odpowiednie minimalne odległości skrajni przewodów sieci wodociągowej względem innych obiektów :

- od budynków – 1,5 - 2,0 m ;
- od linii ogrodzenia i geodezyjnych linii rozgraniczających – 1,0 m ;
- od krawędzi fundamentów słupów energet. i telekom. – 1,0 ÷ 1,2 m ;
- od osi kabli telekomunikacyjnych i energetycznych – 0,8 m ;
- od drzewa – 2,0 m ;
- od krawędzi drogi i rowu – 0.8 m .

6.3 Układanie przewodów wodociągowych

Przewiduje się układanie przewodów wodociągowych na istniejącym podłożu na głębokości min 1,5 m p.p.t., zgodnie z PN-B-10736:1999 oraz PN-81/B-03020 – na ewentualnej podsypce pozyskanej z wykopu .

6.4 Materiał, średnice, węzły i uzbrojenie sieci wodociągowej

Sieć wodociagową zaprojektowano z rur PE PN10 Dz 90 mm, o połączeniach na zgrzewanie , z węzłami z kształtek PE i żeliwnych [rys. schematyczny Nr 3]; łuki z PE . Dopuszcza się stosowanie innych kształtek – pod warunkiem uzgodnienia z inspektorem nadzoru i dostarczeniem Eksploatatorowi schematu wszystkich węzłów. W miejscu odgałęzienia, na końcówkach i przy hydrantach należy stosować bloki oporowe z betonu B-10. Wzdłuż trasy przewodów na głębokości ~ 1,0 m należy ułożyć taśmę foliową metalizowaną.

Sieć wodociągowa będzie uzbrojona w niezbędny układ zasuw żeliwnych DN 80 i DN100 kołnierзовych , z miękkim doszczelnieniem oraz hydranty nadziemne ø80 na kolanie stopowym – odcięte zasuwami żeliwnymi kołnierзовymi ø80.

Włączenie do istniejącej sieci wodociągowej przewidziano w węźle W1/H i W2/Hi za pomocą złączy kołnierзовych przewidując przestawienie istniejących hydrantów z końcowych na boczne. Projektowaną i istniejącą sieć należy połączyć za pomocą złączy kołnierзовych pozostawiając istniejące zasuwy. Lokalizację zasuw należy utrwalić za pomocą tabliczek umocowanych do słupków.

Teren wokół hydrantów i zasuw należy umocnić kostką brukową i krawężnikami na podsypce piaskowej w promieniu 0,5 m.

6.5 Skrzyżowania i kolizje

6.5.1. Przejście pod przeszkodami terenowymi

Przejścia poprzeczne przewodem sieci wodociągowej PE Dz 90 pod drogą o projektowanej nawierzchni asfaltowej (inwestycja drogowa przewidziana do realizacji w 2011 roku) należy wykonać za pomocą horyzontalnego przewiertu kierunkowego 'HDD' (sterowany) rurą przewodową PE HD Dz 160 mm , o łącznej długości $L = 25,5$ m szt. 2 .

6.5.2. Kolizje z kablami

Należy dostosować się do uzgodnień branżowych. W pobliżu kolizji roboty wykonywać należy ręcznie. W miejscu skrzyżowań, na odkopanych kablach telekomunikacyjnych należy założyć rury osłonowe dwudzielne, zgodnie z zaleceniami PN-76/E-05125 .

6.6 Przyłącza wodociągowe

Zaprojektowano przyłącza wodociągowe (szt. 3) o łącznej długości $L = 4,5$ m z rur PE Dz 40 , zgodnie z zestawieniem [zał. 9.3]. Wcięcie do rozdzielczego przewodu wodociągowego przewidziano za pomocą opasek uzbrojonych w zawór odcinający (nawiertka ciśnieniowa samonawiercająca do rur PVC typ NCS DN80/1½" lub nawiertka typ NWZ DN801½"). Zawór należy wyposażyć w nadstawę, skrzynkę i oznakować przy pomocy tabliczki, a teren wokół skrzynki umocnić (jak w poz. 6.4). W węzłach wodomierzowych [studzienkach] należy zamontować zawór zwrotny antyskażeniowy zgodnie z [rys. nr 4]. Przy podłączeniu do istniejącej instalacji wodociągowej użytkownik winien zapewnić trwałe odcięcie od istniejącego hydroforu i lokalnego źródła wody (przez odcięcie przewodu istniejącego i zakorkowanie) .

6.7 Technologia wykonania robót ziemnych

W poziomie posadowienia rurociągów występują utwory gliniasto-piaszczyste – grunt kat. II i III , z możliwością wystąpienia sączeń wód podskórnych.

Technologia wykonania robót ziemnych :

- wykopy skarpowe wykonywane koparką podsiębierną na odkład ,

- wykopy ręczne , częściowo umocnione w obrębie kolizji z kablami i istniejącymi rurociągami ,
- odwodnienia wykopów powierzchniowe pompą szlamowa przy występowaniu sączyń; w ostateczności w osłonie igłofiltrowej w przypadku nieoczekiwanego wystąpienia zwierciadła wody gruntowej .

7. Kanalizacja indywidualna

Każdy budynek podłączony do sieci wodociągowej winien mieć zapewniony odpływ ścieków do zbiorowego układu kanalizacji sanitarnej . W wypadku braku sieci kanalizacji sanitarnej w pobliżu posesji należy przewidzieć :

- a.) gromadzenie ścieków w zbiornikach bezodpływowych o pojemności min. $V_U = 6,0 \text{ m}^3$ zlokalizowanych min. 7,5 m od granicy sąsiada i ulicy, 10 m od budynku, 30 m od studni,
- b.) wykonanie lokalnej oczyszczalni ścieków z odprowadzaniem w grunt przy pomocy drenażu (min. 1,50 m powyżej lustra wody grunt.).

8. Uwagi dla Wykonawcy

Sieć wodociagową po ułożeniu należy poddać próbie ciśnieniowej , płukaniu i chlorowaniu.

Do odbioru ostatecznego należy przedstawić pozytywny wynik badania wody z końcówki sieci wodociągowej . W trakcie trwania robót należy zapewnić obsługę geodezyjną , celem wykonania operatu geodezyjnego powykonawczego sieci wodociągowej i przyłączy wodociagowych.



ZESTAWIENIE

roboty na budowę sieci wodociągowej w miejscowości **ROKOCIN** gm. Starogard Gd.

Odcinek trasy	Dług. odc. L	Roboty ziemne		Przewody wodociągowe				Rury ochronne				Przewierty rurami				Uwagi
		Mech. [m]	Ręczne [m]	PE 90 [m]	PE 110 [m]	PE 160 [m]	PE 160 DZ	PE 225 DZ	PE 280 DZ	PE 160 DZ	PE 225 DZ	PE 280 DZ				
1	2	3	4	5	6	7	8	9	10	11	12	13	14			
W1 ÷ W2	502	453	23,5	502						25,5				Przewierty - 2 szt.		
Hn1; Hn2	3	-	3	3												
Razem :	505	453	26,5	505						25,5				głęb. wykopów – 1,5 m		

Zestawienie przyłączy wodociągowych w miejscowości ROKOCIN gm. Starogard Gd.

Nr Przyłącza	Właściciel przyłącza	Nr działki	Długość przyłączy PE DZ 40 [m]	Sposób Włączenia do sieci	Instalacje wewnętrzne				Roboty ziemne		Lokalizacja wodomierza	Uwagi
					PE DZ 40 [m]	stal. oc. Ø25 [m]	zawór antysk. Ø20	wodomierz Ø20	mech. [m]	ręczne [m]		
1	2	3	4	5	6	7	8	9	10	11	12	13
1		52/5	1,5	opaska 90/40	2,0	0,5	1	1	-	-	studz. wodomierzowa	dł. do przedmiaru - 0,0 m
2		52/6	1,5	90/40	2,0	0,5	1	1	-	-	studz. wodomierzowa	- 0,0 m
3		52/7	1,5	90/40	2,0	0,5	1	1	-	-	studz. wodomierzowa	- 0,0 m
	Razem:		4,5	3 szt.	6 PE 40	1,5 m	3 szt.	3 szt.	-	-		

Starogard Gd., 2011.06.10.

DECYZJA o ustaleniu lokalizacji inwestycji celu publicznego

Na podstawie art. 50, art. 51 ust. 1 pkt 2) ustawy z dnia 27 marca 2003r. o planowaniu i zagospodarowaniu przestrzennym (Dz. U. Nr 80, poz. 717 z późn. zmianami), rozporządzenia Ministra Infrastruktury z dnia 26 sierpnia 2003r. w sprawie sposobu ustalania wymagań dotyczących nowej zabudowy i zagospodarowania terenu w przypadku braku miejscowego planu zagospodarowania przestrzennego (Dz. U. Nr 164, poz. 1588, rozporządzenia Ministra Infrastruktury z dnia 26 sierpnia 2003r. w sprawie oznaczeń i nazewnictwa stosowanych w decyzji o ustaleniu lokalizacji inwestycji celu publicznego oraz w decyzji o warunkach zabudowy (Dz. U. z dnia 19 września 2003r.) oraz art. 104 ustawy z dnia 14 czerwca 1960r. - Kodeks postępowania administracyjnego (t.j. Dz. U. Nr 98 z 2000r., poz. 1071 z późn. zmianami),
po rozpatrzeniu wniosku Gminy Starogard Gdański ul. Sikorskiego 9 z dnia 29.04.2011r. ;

ustala się lokalizację inwestycji celu publicznego

dla terenu działek nr 36/1, 36/2, 52/3, 52/5, 52/6, 52/7 w obrębie Rokocin w gminie Starogard Gdański,

w sposób następujący:

1. Warunki i szczegółowe zasady zagospodarowania terenu oraz jego zabudowy wynikające z przepisów odrębnych.

1.1. Rodzaj inwestycji:

Budowie odcinka sieci wodociągowej Dz 90 PVC.

1.2. Projekt budowlany spełniać musi wymagania przepisów szczególnych:

- rozporządzenia Ministra Infrastruktury z dnia 12 kwietnia 2002r. w sprawie warunków technicznych, jakim powinny odpowiadać budynki i ich usytuowanie (tekst jednolity Dz. U. Nr 75, poz. 690 z późniejszymi zmianami),
- przepisów art. 34 ustawy z dnia 7 lipca 1994r. – Prawo budowlane (tekst jednolity Dz.U. z 2010 Nr 243 poz. 1623),
- rozporządzenia Ministra Infrastruktury z dnia 3 lipca 2003r. w sprawie szczegółowego zakresu i formy projektu budowlanego (Dz. U. Nr 120, poz. 1133),
- ustawy z dnia 21 marca 1985r. o drogach publicznych (tekst jednolity Dz. U. Nr 19, poz. 115 z 2007r. ze zmianami),
- rozporządzenia Ministra Transportu i Gospodarki Morskiej z dnia 2 marca 1999r. w sprawie warunków technicznych, jakim powinny odpowiadać drogi publiczne i ich usytuowanie (Dz. U. Nr 43, poz. 430)
- ustawy z dnia 7 czerwca 2001r. o zbiorowym zaopatrzeniu w wodę i zbiorowym odprowadzaniu ścieków (Dz. U. Nr 72 , poz. 747 z późniejszymi zmianami),
- innymi przepisami szczególnymi – w razie potrzeby.

Projekt budowlany należy uzgodnić z:

- Państwowym Powiatowym Inspektorem Sanitarnym w Starogardzie Gd.,
- Gminnym Zakładem Usług Komunalnych w Jabłowie,
- Zespołem Uzgadniania Dokumentacji przy Starostwie Powiatowym w Starogardzie Gd.,
- Wydz. GPK Urzędu Gminy Starogard Gd. (w zakresie lokalizacji sieci w pasie drogowym drogi gminnej),
- Innymi jednostkami, jeżeli wyniknie to z projektu budowlanego.

1.3. Warunki i wymagania ochrony i kształtowania ładu przestrzennego:

- ze względu na charakter inwestycji nie ustala się parametrów dotyczących kształtowania zabudowy,

1.4. Ustalenia dotyczące ochrony środowiska, przyrody i krajobrazu:

- przedmiotowa inwestycja stanowi sieć wodociagową rozdzielczą, która nie jest zaliczona w myśl rozporządzenia Rady Ministrów z dnia 9 listopada 2010r. (Dz. U. Nr 213, poz. 1397), w sprawie przedsięwzięć mogących znacząco oddziaływać na środowisko, do przedsięwzięć mogących zawsze lub potencjalnie znacząco oddziaływać na środowisko, w związku z powyższym nie podlega procedurze postępowania w sprawie oceny oddziaływania na środowisko w myśl ustawy z dnia 3 października 2008r. o udostępnieniu informacji o środowisku i jego ochronie, udziale społeczeństwa w ochronie środowiska oraz o ocenach oddziaływania na środowisko (Dz. U. Nr 199, poz. 1227 z późniejszymi zmianami); - **nie była wymagana decyzja o środowiskowych uwarunkowaniach**;
- projektowaną inwestycję należy prowadzić w sposób zapewniający ochronę roślinności oraz przy zminimalizowanym szkodliwym oddziaływaniu na środowisko.

1.5. Ustalenia dotyczące ochrony dziedzictwa kulturowego i zabytków oraz dóbr kultury współczesnej:

- teren inwestycji nie jest położony w strefie ochrony konserwatorskiej oraz nie stanowi stanowiska archeologicznego.

1.6. Ustalenia dotyczące obsługi w zakresie infrastruktury technicznej i komunalnej:

- obsługa komunikacyjna – nie dotyczy,
- zaopatrzenie w media – w zakresie projektowanej sieci wodociagowej.

1.7. Wymagania dotyczące ochrony interesów osób trzecich:

- zapewnić dostęp do drogi publicznej,
- zapewnić możliwość korzystania z mediów (woda, kanalizacja, energia elektryczna),
- zapewnić dostęp światła dziennego do pomieszczeń przeznaczonych na pobyt ludzi,
- chronić przed uciążliwościami powodowanymi przez hałas, wibracje, zakłócenia elektryczne i promieniowanie,

2. Linie rozgraniczające teren inwestycji.

Zakres inwestycji przedstawiony jest na mapie stanowiącej załącznik graficzny do niniejszej decyzji.

3. Wygaśnięcie decyzji może nastąpić w trybie art. 162 § 1 pkt 1 Kpa, gdy:

- inny wnioskodawca uzyskał pozwolenie na budowę,
- dla przedmiotowego terenu uchwalono plan miejscowy, którego ustalenia są inne niż w wydanej decyzji o warunkach zabudowy jeżeli nie została już wydana ostateczna decyzja o pozwoleniu na budowę.

U Z A S A D N I E N I E

Gmina Starogard Gdański wystąpiła z wnioskiem o ustalenie lokalizacji inwestycji polegającej na budowie odcinka sieci wodociagowej Dz 90 PCV w obrębie Rokocin w gm. Starogard Gd.. Zgodnie z art.6 pkt 2) ustawy z dnia 21 sierpnia 1997r. o gospodarce nieruchomościami (t. j. Dz. U. Nr 261 z 2004r., poz. 2603 z późn. zmianami) w/w inwestycja stanowi cel publiczny. Wobec powyższego przeprowadzono postępowanie zgodnie z art. 50 – 58 ustawy o planowaniu i zagospodarowaniu przestrzennym.

Projekt decyzji uzyskał uzgodnienia z:

- Zarządem Melioracji i Urządzeń Wodnych Województwa Pomorskiego w zakresie melioracji,
- Starostą Starogardzkim w zakresie ochrony gruntów rolnych.

Projektowana inwestycja wymaga uzyskania pozwolenia na budowę.

Działki nr 26/1, 28/1, 29/7, 36/1, 46/6, 46/21, 46/22, 46/23, 46/24, 46/25 (obręb Rokocin) objęte są planem miejscowym, dla której należy uzyskać wypis i wyrys z planu.

Od niniejszej decyzji służy stronom prawo wniesienia odwołania do Samorządowego Kolegium Odwoławczego w Gdańsku za pośrednictwem Wójta Gminy Starogard Gd. w terminie 14 dni od daty jej doręczenia.

POUCZENIE:

W celu uzyskania pozwolenia na budowę należy przedłożyć w Starostwie Powiatowym w Starogardzie Gdańskim wniosek o wydanie pozwolenia z następującymi załącznikami:

1. Projekt budowlany w 4 egz. uzgodniony z jednostkami wymienionymi w decyzji.
2. Decyzja o ustaleniu lokalizacji inwestycji celu publicznego.
3. Oświadczenie Inwestora o prawie dysponowania nieruchomością na cele budowlane.

Z up. Wójta
[Signature]
Lucyja Proba
Naczelnik Wydziału Planowania
Przestrzennego i Nieruchomości

Otrzymują:

1. Gmina Starogard Gd.
83-200 Starogard Gd., ul. Sikorskiego 9
Wydział GPK – Inwestycje, wnioskodawca
2. Zakład Utylizacji Odpadów Komunalnych
STARY LAS Sp. z o.o.
83-200 Starogard Gd., ul. Paderewskiego 6
(wł. dz. nr 36/1, 52/3)
3. Konkol Regina
83-200 Starogard Gd., Rokocin 23
(wł. dz. nr 52/5)
4. Konkol Piotr
83-200 Starogard Gd., Rokocin 23
(wł. dz. nr 52/7)
5. Rosengart Joanna
83-115 Swaróżyn, ul. Działkowa 9A
(wł. dz. nr 52/6)
6. a/a

odebrano:
13.06.2011

Nie podlega/Zwolnione z opłaty skar-
bowej na podstawie ustawy z dnia
16.11.2006 r. o opłacie skarbowej
(Dz. U. Nr 245, poz. 1835)
art. 2 ust. 1 pkt. 2 lit.
określone w załączniku do ustawy
część ust. pkt. lit.

STAROGARDZKI POWIATOWY
Starogardzie Gdańskim
83-200 Starogard Gdański
tel. 58 562 50 67 (29)

WYRYS Z MAPY EWIDENCYJNEJ
SKALA 1:2000

Województwo: pomorskie
Powiat: starogardzki
Jednostka ewidencyjna: Starogard Gdański 221312_2
Obręb: Rokocin 0004
Działka: 26/1, 28/1, 29/7, 36/2, 46/6

ZALĄCZNIK GRAFICZNY

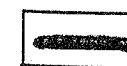
do decyzji o ustaleniu lokalizacji inwestycji celu publicznego nr PPN.6733.12.2.2011.AM

polegającej na budowie odcinka sieci wodociągowej Dz 90 PVC

Inwestycja na terenie działek nr 36/1, 36/2, 52/3, 52/5, 52/6, 52/7 w obrębie Rokocin

skala 1:2000

Oznaczenia:



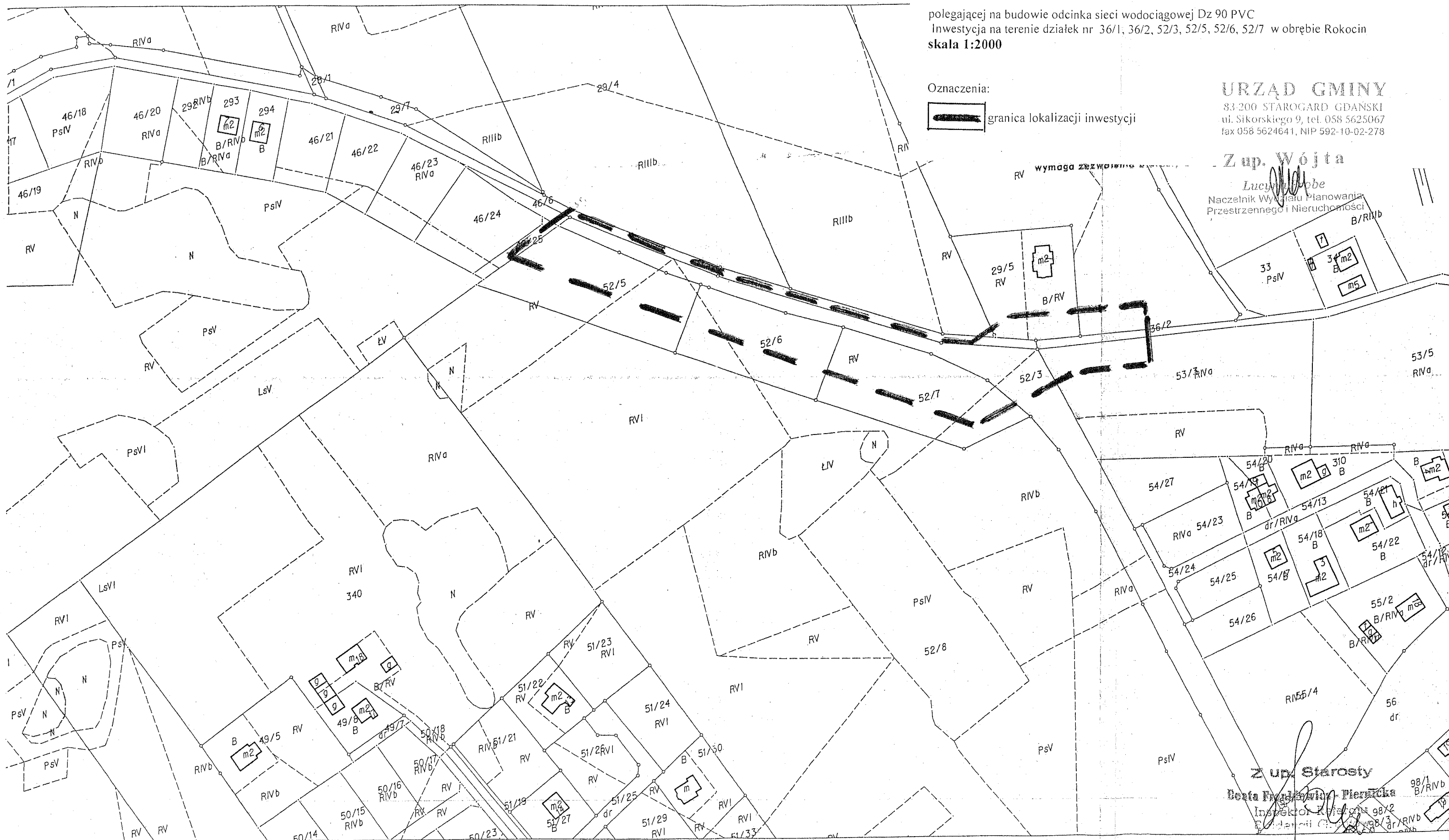
granica lokalizacji inwestycji

URZĄD GMINY

83-200 STAROGARD GDANSKI
ul. Sikorskiego 9, tel. 058 5625067
fax 058 5624641, NIP 592-10-02-278

Z up. Wójta

Lucyna Mabe
Naczelnik Wydziału Planowania
Przestrzennego i Nieruchomości



URZĄD GMINY

83-200 STAROGARD GDAŃSKI
ul. Sikorskiego 9, tel. 058 5625067
fax 058 5624641, NIP 592-10-02-278

PPN.6727.240.2011.MA

Starogard Gd. 2011.07.07.

WYCIĄG Z MIEJSCOWEGO PLANU ZAGOSPODAROWANIA PRZESTRZENNEGO GMINY STAROGARD GD.

Po rozpatrzeniu wniosku z urzędu,

i n f o r m u j e m y,

że zgodnie z miejscowym planem zagospodarowania przestrzennego dla fragmentu wsi Rokocin przyjętym uchwałą Rady Gminy Starogard Gd. nr XLII/380/2006 r. z dnia 01 czerwca 2006 r., opublikowanym w Dzienniku Urzędowym Województwa Pomorskiego Nr 115, poz. 2438 z dnia 16 listopada 2006 r.,

działki nr 26/1, 28/1, 29/7, 36/1, 46/6, 46/21, 46/22, 46/23, 46/24, 46/25 w obrębie Rokocin posiadają następujące przeznaczenie:

- dz. nr 26/1, 28/1, 29/7 -KD- droga dojazdowa,
- dz. nr 36/1, 46/6 -ZP- zielen parkowa,
- dz. nr 46/21, 46/22 -MNU- teren zabudowy mieszkaniowo-usługowej,
- dz. nr 46/23, 46/24, 46/25 -MN/UR- zabudowa mieszkaniowa z zabudową usługowo- rzemieślniczą.

Rysunek planu i szczegółowe ustalenia planu stanowią załączniki do niniejszego pisma.

Z up. Wójt a

Aneta Makuch
inspektor ds. gospodarki
przestrzeni

Nie podpisano/Zwolniono z opłaty skar-
bowej na podstawie ustawy z dnia
16.11.2006 r. o o łacie skarbowej
(Dz. U. Nr 225, poz. 1635)
art. 4 ust. 1 pkt 8 lit. a
określone w załączniku do ustawy
część ust. pkt lit.

Załącznik nr 3
do uchwały Nr XLII/381/2006
Rady Gminy Starogard Gdański
z dnia 1 czerwca 2006 r.

w sprawie uchwalenia zmiany miejscowego planu zagospodarowania przestrzennego dla fragmentu wsi Rywałd

Rozstrzygnięcie o sposobie realizacji, zapisanych w planie, inwestycji z zakresu infrastruktury technicznej, które należą do zadań własnych gminy oraz zasadach ich finansowania, zgodnie z przepisami o finansach publicznych

Na podstawie art. 20 ust. 1 ustawy z dn. 27.03.2003 r. o planowaniu i zagospodarowaniu przestrzennym (Dz. U. z 2003 r. Nr 80, poz. 717, ze zm), art. 7 ust. 1, pkt 2 i 3 ustawy z dn. 08 marca 1990 r. o samorządzie gminnym (Dz. U. z 2001 Nr 142, poz. 1591, ze zm) i art. 111 ust. 2 pkt 1 ustawy z dn. 26 listopada 1998 r. o finansach publicznych (Dz. U. z 2003 r. Nr 15, poz. 148, ze zm) Rada Gminy Starogard Gdański ustala, co następuje:

Uchwalenie zmiany planu nie skutkuje koniecznością realizacji inwestycji z zakresu infrastruktury technicznej obciążających budżet gminy.

2438

UCHWAŁA Nr XLII/380/2006
Rady Gminy Starogard Gdański
z dnia 1 czerwca 2006 r.

w sprawie uchwalenia miejscowego planu zagospodarowania przestrzennego fragmentu wsi Rokocin w gminie Starogard Gd. – część działek nr 25, 26, 45, 46/3, 46/5 i 36.

Na podstawie art. 20, w związku z art. 15, art. 16 ust. 1, art. 17, oraz art. 29 i art. 34 ust. 1 ustawy z 27 marca 2003 r. o planowaniu i zagospodarowaniu przestrzennym (Dz. U. z 2003 r. Nr 80, poz. 717 ze zmianami) oraz art. 18 ust. 2 pkt 5, art. 40 ust. 1 ustawy z 8 marca 1990 r. o samorządzie gminnym (Dz. U. z 2001 r. Nr 142, poz. 1591, ze zmianami), Rada Gminy Starogard Gd. na wniosek Wójta Gminy uchwala, co następuje:

§ 1

1. Uchwala się miejscowy plan zagospodarowania przestrzennego obejmujący obszar części działek geodezyjnych nr 25, 26, 45, 46/3, 46/5 i 36 we wsi Rokocin.
2. Główna funkcja terenu – zabudowa mieszkaniowa jednorodzinna.

§ 2

Rada Gminy Starogard Gdański stwierdza zgodność przedmiotowego miejscowego planu zagospodarowania przestrzennego z ustaleniami Studium Uwarunkowań i Kierunków Zagospodarowania gminy Starogard Gdański uchwalonym uchwałą Rady Gminy Starogard Gdański Nr XXXIII/305/2005 z dnia 13 października 2005 r.

§ 3

Ustalenia planu dla w/w terenów są następujące:

Symbole na rysunku planu

MN – teren zabudowy mieszkaniowej, MNU – teren zabudowy mieszkaniowej z usługami, MN/UR – teren zabudowy mieszkaniowej z zabudową usługowo–rzemieślniczą, KD – droga publiczna gminna, KDW – droga dojazdowa, wewnętrzna, ZP – zieleni izolacyjno–krajobrazowa

1. Przeznaczenie terenu

Zabudowa mieszkaniowa jednorodzinna

2. Zasady ochrony i kształtowania ład przestrzennego

Należy zrealizować ustalenia zawarte w pkt 6, gdzie ustala się wysokości budynków oraz linie zabudowy.

3. Zasady ochrony środowiska, przyrody i krajobrazu naturalnego

Tereny zieleni (zieleni naturalna, urządzona, zbiorniki wodne, zieleni krajobrazowa i izolacyjna) winny stanowić min. 40% powierzchni działki MN, MNU lub MN/UR. Zieleni izolacyjno–krajobrazową realizować jako urządzoną. Możliwość włączenia terenu ZP do powierzchni działek przyległych – w tym wypadku tereny zieleni na działce (min. 40%) liczone są bez terenu ZP.

4. Zasady ochrony dziedzictwa kulturowego i zabytków oraz dóbr kultury współczesnej

Na terenie planu znajduje się strefa ochrony archeologicznej. Przed przystąpieniem do jakichkolwiek prac ziemnych w obrębie strefy ochrony archeologicznej, należy wykonać badania ratownicze w uzgodnieniu ze służbami konserwatorskimi.

5. Wymagania wynikające z potrzeb kształtowania przestrzeni publicznych

Nie ustala się.

6. Parametry i wskaźniki kształtowania zabudowy oraz zagospodarowania terenu dla terenu MN i MNU

a) powierzchnia działki: min. 1000 m²

b) rodzaj zabudowy: zabudowa mieszkaniowa jednorodzinna.

Zabudowa parterowa z poddaszem mieszkalnym; dach o nachyleniu od 30° do 45°, dwu lub wielospadowy; pokrycie dachu – dachówka lub materiały dachówkopodobne. Główna kalenica (dłuższa i wyższa) równoległa do frontu działki od strony drogi KD.

Dopuszcza się budowę garażu i budynku gospodarczego o architekturze nawiązującej do architektury budynku mieszkalnego.

Dla działek o dodatkowej funkcji usługowej MNU dopuszcza się część usługową dobudowaną lub wbudowaną stanowiącą uzupełnienie funkcji mieszkaniowej. Zakres usług obejmuje wszelkie usługi nieuciążliwe związane z obsługą osiedla mieszkaniowego tzn. handel detaliczny, usługi fryzjerskie, krawieckie itp.

c) powierzchnia zabudowy: do 300 m²

d) dopuszczalna wysokość zabudowy: od poziomu terenu przy wejściu do budynku do kalenicy nie więcej niż 9 m.

Dla budynków gospodarczych i garażu max. wysokość 6,0 m Poziom posadowienia parteru do 0,50 m nad poziomem terenu.

- e) linia zabudowy: nieprzekraczalna w odległości 15 m od linii rozgraniczającej teren drogi KD, 6 m od linii rozgraniczającej teren drogi KDW. Linie zabudowy pokazane są na rysunku planu.
 - f) zasady wyznaczania miejsc parkingowych: dla funkcji mieszkaniowej przyjmuje się 1 mp na 1 mieszkanie, dla funkcji usługowej – min. 1 mp na 30 m² powierzchni użytkowej usługi. dla terenu MN/UR
 - a) powierzchnia działki: min. 1500 m²
 - b) rodzaj zabudowy: zabudowa mieszkaniowa jednorodzinna z zabudową usługowo-rzemieśniczą.
Budynki mieszkalne parterowe z poddaszem mieszkalnym; dach o nachyleniu od 30° do 45°, dwu lub wielospadowy; pokrycie dachu – dachówka lub materiały dachówkopodobne. Główna kalenica (dłuższa i wyższa) równoległa do frontu działki od strony drogi KD.
Dopuszcza się budowę garażu i budynku gospodarczego o architekturze nawiązującej do architektury budynku mieszkalnego.
Budynki usługowo-rzemieśnicze wolnostojące, parterowe. Dachy dwuspadowe lub płaskie.
Wszystkie budynki na jednej działce winny być zharmonizowane pod względem architektury, kolorystyki i użytych materiałów budowlanych.
Zakres prowadzonych działalności gospodarczych obejmuje wszystkie, dla których nie jest wymagana decyzja o środowiskowych uwarunkowaniach. Dodatkowo dopuszcza się warsztaty samochodowe o maks. 2 stanowiskach.
 - c) powierzchnia zabudowy: do 400 m²
 - d) dopuszczalna wysokość zabudowy: od poziomu terenu przy wejściu do budynku do kalenicy, lub najwyższego punktu dachu:
Dla budynków mieszkalnych – nie więcej niż 9 m,
Dla budynków gospodarczych i garażu – nie więcej niż 6 m,
Dla budynków usługowo-rzemieśniczych – nie więcej niż 8 m.
Poziom posadowienia parteru do 0,50 m nad poziomem terenu.
 - e) linia zabudowy: nieprzekraczalna w odległości 15 m od linii rozgraniczającej teren drogi KD, 5 m po obu stronach napowietrznej inii energetycznej. Linie zabudowy pokazane są na rysunku planu.
 - f) zasady wyznaczania miejsc parkingowych: dla funkcji mieszkaniowej przyjmuje się 1 mp na 1 mieszkanie, dla funkcji usługowej i rzemieśniczej – min. 1 mp / 30 m² powierzchni użytkowej usługi.
7. Granice i sposoby zagospodarowania terenów lub obiektów podlegających ochronie
Nie ustala się.
8. szczegółowe zasady i warunki scalania i podziału nieruchomości
Dopuszcza się łączenie działek i zagospodarowanie przez jednego inwestora.
Dopuszcza się podział terenu ZP i włączenie do powierzchni przyległych działek budowlanych.
9. szczególne warunki zagospodarowania terenów oraz ograniczenia w ich użytkowaniu

Ze względu na występujące obniżenia terenu, na etapie projektów budowlanych należy sporządzić ocenę warunków geologiczno-inżynierskich.

10. zasady modernizacji, rozbudowy i budowy systemów komunikacji i infrastruktury technicznej
- woda: zaopatrzenie w wodę z wodociągu wiejskiego
 - ścieki: odprowadzenie ścieków – do kanalizacji, do czasu jej realizacji zbiorniki bezodpływowe pod warunkiem udokumentowania wywozu do oczyszczalni. Po realizacji kanalizacji, zbiorniki należy zlikwidować.
 - odprowadzenie wód opadowych: na teren własnej działki; dla terenu usług rzemieślniczych odprowadzenie wód deszczowych z terenów utwardzonych wymaga wstępnego podczyszczenia w separatorze.
 - energetyka: na warunkach podanych przez Z-d Energetyczny w Starogardzie
 - zaopatrzenie w ciepło: indywidualne źródła ciepła /paliwo niskoemisyjne/
 - utylizacja odpadów stałych: wywóz odpadów w sposób zorganizowany docelowo do Zakładu Utylizacji Odpadów w Starym Lesie, tymczasowo, do czasu wybudowania ZUO, na wysypisko Śmieci w Linowcu.
 - komunikacja: poprzez drogę publiczną gminną KD. Parkowanie na terenie własnej działki.
11. sposób i termin tymczasowego zagospodarowania, urządzania i użytkowania terenów
Do czasu realizacji ustaleń planu, jak w stanie istniejącym.
Do czasu realizacji przebudowy drogi KD dopuszcza się dojazd do działek istniejącą drogą (teren ZP)

§ 4

Dla obszarów objętych niniejszymi zmianami ustala się stawkę procentową służącą do naliczania opłat z tytułu wzrostu wartości nieruchomości, o której mowa w art. 36 ustawy o planowaniu i zagospodarowaniu przestrzennym, w wysokości:

- 0% dla działek wydzielonych pod teren KD i ZP,
- 15% dla pozostałych działek.

§ 5

Integralną częścią uchwały jest:

- 1) Rysunek miejscowego planu zagospodarowania przestrzennego w skali 1:1000 – załącznik nr 1
- 2) Rozstrzygnięcie Rady Gminy Starogard Gdański o sposobie rozpatrzenia uwag do projektu miejscowego planu zagospodarowania przestrzennego – załącznik nr 2
- 3) Rozstrzygnięcie o sposobie realizacji, zapisanych w planie, inwestycji z zakresu infrastruktury technicznej, które należą do zadań własnych gminy oraz zasadach ich finansowania – załącznik nr 3

§ 6

Uchwała wchodzi w życie z upływem 30 dni od ogłoszenia jej w Dzienniku Urzędowym Województwa Pomorskiego, za wyjątkiem pkt. 1 § 7, który wchodzi w życie z dniem podjęcia uchwały.

§ 7

1. Zobowiązuje się Wójt Gminy Starogard Gdański do:

- 1) niezwłocznego przekazania niniejszej uchwały Pomorskiemu Urzędowi Wojewódzkiemu w Gdańsku w celu ogłoszenia jej w Dzienniku Urzędowym Województwa Pomorskiego.
- 2) przekazania kopii niniejszej uchwały staroście, nie później niż w dniu ich wejścia w życie
- 3) umożliwienia zainteresowanym osobom wglądu do dokumentów, przedstawiających plan i wydawania z tych dokumentów, na wniosek zainteresowanych, potrzebnych im wyrysów i wypisów na zasadach określonych w art. 30 ust. 1 i 2 wymienionej ustawy o planowaniu i zagospodarowaniu przestrzennym

Przewodniczący
Rady Gminy
J Wierzb

Załącznik nr 2
do uchwały Nr XLII/380/2006
Rady Gminy Starogard Gdański
z dnia 1 czerwca 2006 r.

w sprawie uchwalenia miejscowego planu zagospodarowania przestrzennego dla fragmentu wsi Rokocin

Rozstrzygnięcie Rady Gminy Starogard Gdański o sposobie rozpatrzenia uwag do projektu miejscowego planu zagospodarowania przestrzennego

Rada Gminy Starogard Gdański rozstrzyga o sposobie rozpatrzenia uwag do projektu planu w sposób następujący:

1. Miejscowy plan zagospodarowania przestrzennego dla fragmentu wsi Rokocin w gminie Starogard Gdański dla części dz. geod. 25, 26, 45, 46/3, 46/5 i 36 był wyłożony, wraz z prognozą oddziaływania na środowisko, do publicznego wglądu w dniach od 31 marca 2006 r. do dnia 24 kwietnia 2006 r. w siedzibie Urzędu Gminy w Starogardzie Gdańskim. W dniu 11 kwietnia 2006 r. odbyła się dyskusja publiczna nad rozwiązaniami przyjętymi w projekcie planu.
2. Termin składania uwag do projektu planu zgodnie z art. 17 pkt. 11 ustawy o planowaniu i zagospodarowaniu przestrzennym z dnia 27 marca 2003 r. (Dz.U. z 2003 r. Nr 80 poz. 717, z późn. zm) minął w dniu 9 maja 2006 r.
3. W ustawowym terminie nie wpłynęła żadna uwaga do projektu planu.

Załącznik nr 3
do uchwały Nr XLII/380/2006
Rady Gminy Starogard Gdański
z dnia 1 czerwca 2006 r.

w sprawie uchwalenia miejscowego planu zagospodarowania przestrzennego dla fragmentu wsi Rokocin

Rozstrzygnięcie o sposobie realizacji, zapisanych w planie, inwestycji z zakresu infrastruktury technicznej, które należą do zadań własnych gminy oraz zasadach

ich finansowania, zgodnie z przepisami o finansach publicznych

Na podstawie art. 20 ust. 1 ustawy z dn. 27.03.2003 r. o planowaniu i zagospodarowaniu przestrzennym (Dz. U. z 2003 r. Nr 80, poz. 717, ze zm), art. 7 ust. 1, pkt 2 i 3 ustawy z dn. 08 marca 1990 r. o samorządzie gminnym (Dz. U. z 2001 Nr 142, poz. 1591, ze zm) i art. 111 ust. 2 pkt 1 ustawy z dn. 26 listopada 1998 r. o finansach publicznych (Dz.U. z 2003 r. Nr 15, poz. 148, ze zm) Rada Gminy Starogard Gdański ustala, co następuje:

1. W projekcie planu miejscowego nie projektuje się realizacji zadań własnych z zakresu dróg publicznych, obciążających budżet gminy.
2. W projekcie planu miejscowego projektuje się realizację następujących sieci lub urządzeń infrastruktury technicznej
a) realizacja kolektora kanalizacji sanitarnej \varnothing 200 o łącznej długości 710 mb,
3. W sporządzonej dla potrzeb planu miejscowego prognozie skutków finansowych uchwalenia planu, nie przewiduje się wydatków z budżetu gminy na realizację zadań inwestycyjnych – w 5-letnim okresie prognozowania, to jest do roku 2011.
4. Zadanie inwestycyjne wymienione w punkcie 2 a) zostanie zrealizowane po roku 2011.
5. W przypadku braku możliwości realizacji zadań własnych w wyżej wymienionych terminach, zadania należy wprowadzić do Wieloletniego Planu Inwestycyjnego Gminy Starogard Gdański na kolejne lata.

2439

UCHWAŁA Nr XLII/379/2006

Rady Gminy Starogard Gdański
z dnia 1 czerwca 2006 r.

w sprawie uchwalenia miejscowego planu zagospodarowania przestrzennego fragmentu wsi Kolincz w gminie Starogard Gd. – działki nr 114/5, 114/11, 114/12 oraz część działek nr 114/16, 114/23, 113.

Na podstawie art. 20, w związku z art. 15, art. 16 ust. 1, art. 17, oraz art. 29 i art. 34 ust. 1 ustawy z 27 marca 2003 r. o planowaniu i zagospodarowaniu przestrzennym (Dz.U. z 2003 r. Nr 80, poz. 717 ze zmianami) oraz art. 18 ust. 2 pkt.5, art. 40 ust. 1 ustawy z 8 marca 1990 r o samorządzie gminnym (Dz. U. z 2001 r. Nr 142, poz. 1591, ze zmianami), Rada Gminy Starogard Gd. na wniosek Wójta Gminy uchwala, co następuje:

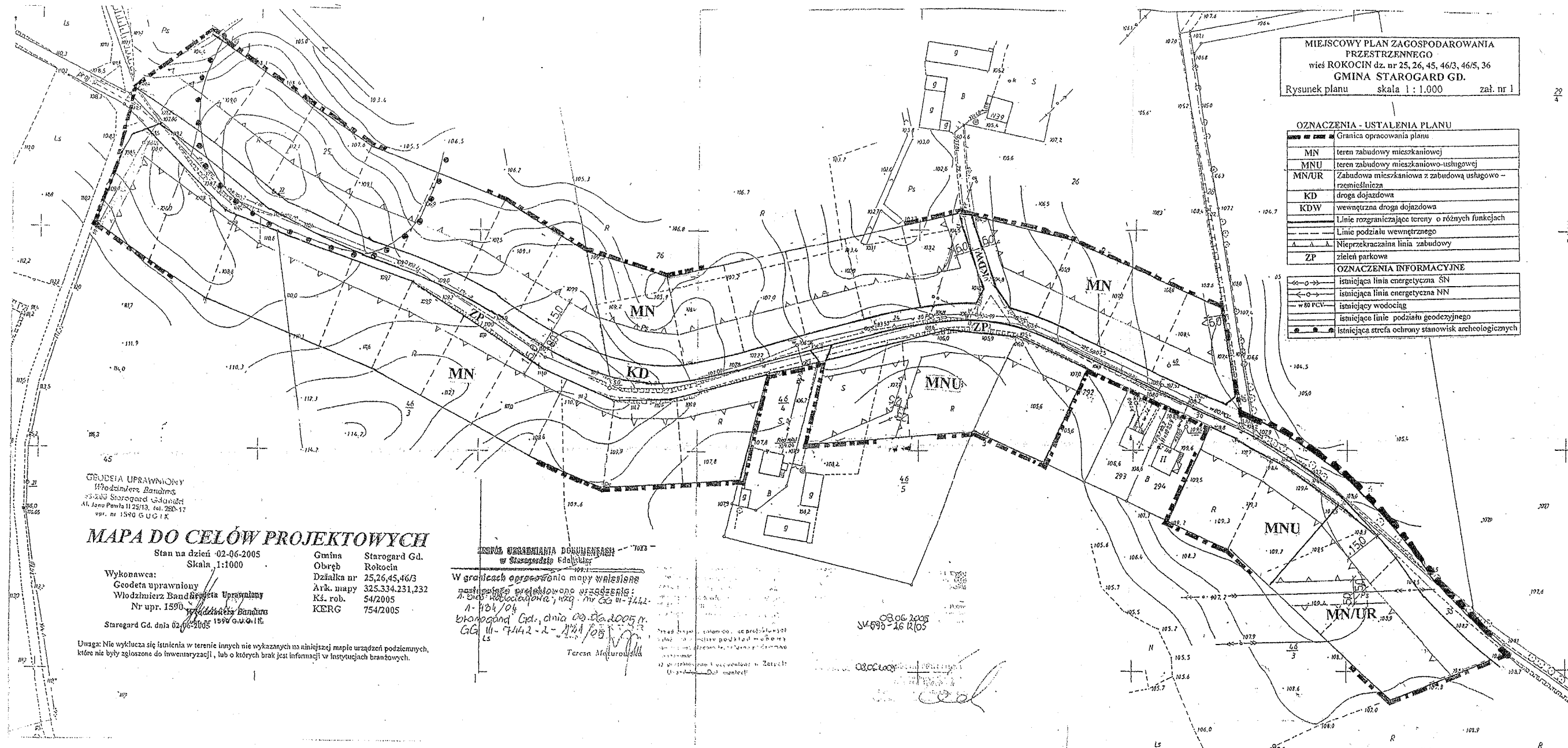
§ 1

1. Uchwala się miejscowy plan zagospodarowania przestrzennego obejmujący obszar działek geodezyjnych nr 114/5, 114/11, 114/12, oraz część działek nr 114/16, 114/23, 113 w miejscowości Kolincz.
2. Główna funkcja terenu – zabudowa mieszkaniowa jednorodzinna.

§ 2

Rada Gminy Starogard Gdański stwierdza zgodność przedmiotowego miejscowego planu zagospodarowania przestrzennego z ustaleniami Studium Uwarunkowań i Kierunków Zagospodarowania gminy Starogard Gdański

załącznik nr 1
do uchwały Rady Gminy Starogard Gd.
Nr XLII/380/2006 z dnia 1 czerwca 2006r.



URZĄD GMINY
83-200 STAROGARD GDANSKI
ul. Sikorskiego 9, tel. 058 5625067
fax 058 5624641, NIP 502-10-02-278

Zgodność kserokopii z oryginałem
stwierdza się.
Starogard Gd., data 07.07.2006r.

INSPEKTOR
ds. gospodarki przestrzennej
Aneta Brach

Miejsce i data: Starogard Gd., 15 lipiec 2011

Starostwo Powiatowe w Starogardzie
Gdańskim
Wydział Geodezji, Katastru i Gospod.
Nieruch.
Zespół Uzgadniania Dokumentacji
Projektowej
83-200 Starogard Gdański
ul. Kościuszki 17, tel. 562-64-50

Wasz znak: - z dnia: 2011.07.12

Wniosek nr GG.III.6630.1/409/2011 z dnia 2011.07.12

Termin posiedzenia: 2011.07.14

OPINIA nr GG.III.6630.1/409/2011

Na podstawie art. 28 ust.2 i art. 59 ustawy z dnia 17 maja 1989 r. - Prawo geodezyjne i kartograficzne (Dz.U. z 2010 r. Nr 193, poz. 1287 z późniejszymi zmianami), § 11 ust 1 rozporządzenia Ministra Rozwoju Regionalnego i Budownictwa z dnia 2 kwietnia 2001 r. w sprawie geodezyjnej ewidencji sieci uzbrojenia terenu oraz zespołów uzgadniania dokumentacji projektowej (Dz.U. Nr.38 poz. 455) oraz Zarządzenia nr 90 Starosty Starogardzkiego z dnia 7 listopada 2007 r. w sprawie powołania Zespołu Uzgadniania Dokumentacji Projektowej

UZGADNIAM

1. Sieć wodociągowa z przyłączami.

Lokalizacja obiektu: Rokocin, gm. Starogard Gdański, dz. nr 26/1, 36/1, 36/2, 46/6, 46/21, 46/22, 46/23, 46/24, 46/25, 52/3, 52/5, 52/6, 52/7.

Inwestor realizowanego obiektu: GMINA STAROGARD GDAŃSKI
83-200 Starogard Gdański
ul. Gen. Władysława Sikorskiego 9

UWAGI I ZALECENIA do opinii GG.III.6630.1/409/2011

1. Uzgodnienie zachowuje ważność przez okres 3 lat od dnia wydania opinii z zastrzeżeniem § 13 ust.2 rozp. MRRiB z dn. 2 kwietnia 2001 r. (Dz.U. Nr 38, poz.455).
 2. Wszystkie trwałe obiekty budowlane podlegają wytyczeniu przez jednostkę wykonawstwa geodezyjnego.
 3. Rozpoczęcie robót budowlano-montażowych należy zgłosić 5 dni przed terminem wg właściwości do instytucji branżowych - gestorów sieci zlokalizowanych w granicach projektowanej inwestycji.
 4. Warunkiem odbioru zrealizowanych obiektów budowlanych jest pomiar powykonawczy wykonany przez jednostkę wykonawstwa geodezyjnego (w przypadku przewodów podziemnych przed ich zasypaniem).
 5. Wszystkie trwałe znaki geodezyjne podlegają ochronie.
 6. Prace ziemne w obrębie skrzyżowań i zbliżeń z istniejącymi urządzeniami podziemnymi należy wykonywać ręcznie, zgodnie z wymogami PN i przed zasypaniem zgłosić do odbioru.
 7. Przed przystąpieniem do robót budowlanych budowa wymaga zgodnie z Ustawą prawo budowlane z dnia 7 lipca 1994 r. (Dz.U. z 2006 r. Nr 156, poz. 1118 z późniejszymi zmianami) zgłoszenia właściwemu organowi administracji architektoniczno-budowlanej lub uzyskania pozwolenia na budowę.
 8. Nie przestrzeganie uwag i zaleceń ZUDP podlega sankcji wynikającej z art. 48.1 pkt. 3 i 6 ustawy z dnia 17 maja 1989r. Prawo geodezyjno-kartograficzne (Dz.U. z 2010 r. Nr 193, poz. 1287 z późniejszymi zmianami)
 9. Inne uwagi i zalecenia wynikające z protokołu posiedzenia ZUDP:
- **Decyzja Wójta Gminy Starogard Gdański nr GKI.7230.4.25.2011.RS z dnia 08.07.2011 r.**

Integralną częścią niniejszej opinii jest projekt opatrzony klauzulą potwierdzającą dokonanie uzgodnienia.

Wydanie niniejszej opinii nie podlega opłacie skarbowej na podst. Art.3 Ustawy o opłacie skarbowej z dnia 16 listopada 2006 r. (Dz.U. Nr 225, poz.1635 z późniejszymi zmianami).

[Podpis]
Krzysztof Kłanicki
Przewodniczący sekcji
Wydziału Inżynierii i Techniki

L. Dz. W. 97 /DT/ 2011

Jabłowo 11.05.2011 r.

**Gmina Starogard Gd.
Ul. Sikorskiego 9
83-200 Starogard Gd.**

Dotyczy:

**Warunków technicznych wykonania sieci oraz przyłączy wody w miejscowościach:
Kolincz – ul. Polna ; Rokocin – spinka wodociągów oraz Kokoszkowy ul. Gdańska**

W odpowiedzi na wniosek informujemy, że istnieje możliwość wykonania
Sieci i przyłączy wody w w/w miejscowościach.
w sposób następujący:

1. Wykonać Projekt Budowlany:

- Kolincz ul. Polna - sieć i przyłącza wody z rur PE - wg. Załącznika nr 1
- Kokoszkowy ul. Gdańska - sieć i przyłącza wody z rur PE - wg. Załącznika nr 2
- spinka wodociągu w Rokocinie - sieć wodociągowa z rur PCV - wg. Załącznika nr 3

Projekt Techniczny uzgodnić w:

- Gminnym Zakładzie Usług Komunalnych Jabłowo
- Zespole Uzgadniania Dokumentacji – Starogard Gd.
- Właścicielami działek przez które przebiegać będą sieci i przyłącza

2. Należy zgłosić wykonanie przyłącza wody i kan. sanitarnej do odbioru w otwartym wykopie do GZUK w Jabłowie.

3. Wykonać powykonawczą inwentaryzację geodezyjną zrealizowanego zadania i jeden egzemplarz przekazać do GZUK w Jabłowie.

4. Szczegółowe informacje projektant uzgodni z G.Z.U.K. w Jabłowie.

5. Wszystkie prace związane z doprowadzeniem wody powinien wykonać zakład lub osoby mające odpowiednie uprawnienia budowlane. Kopię uprawnień należy przedłożyć w Gminnym Zakładzie Usług Komunalnych w Jabłowie. Inwestycja wymaga zgłoszenia do Starostwa Powiatowego w Starogardzie Gdańskim. **Niniejsze Warunki Techniczne ważne są przez okres 2 lat, tj. do 11.05.2013r.** Pozostałe czynności wykonać zgodnie z załączoną Kartą Informacyjną.

Otrzymują :

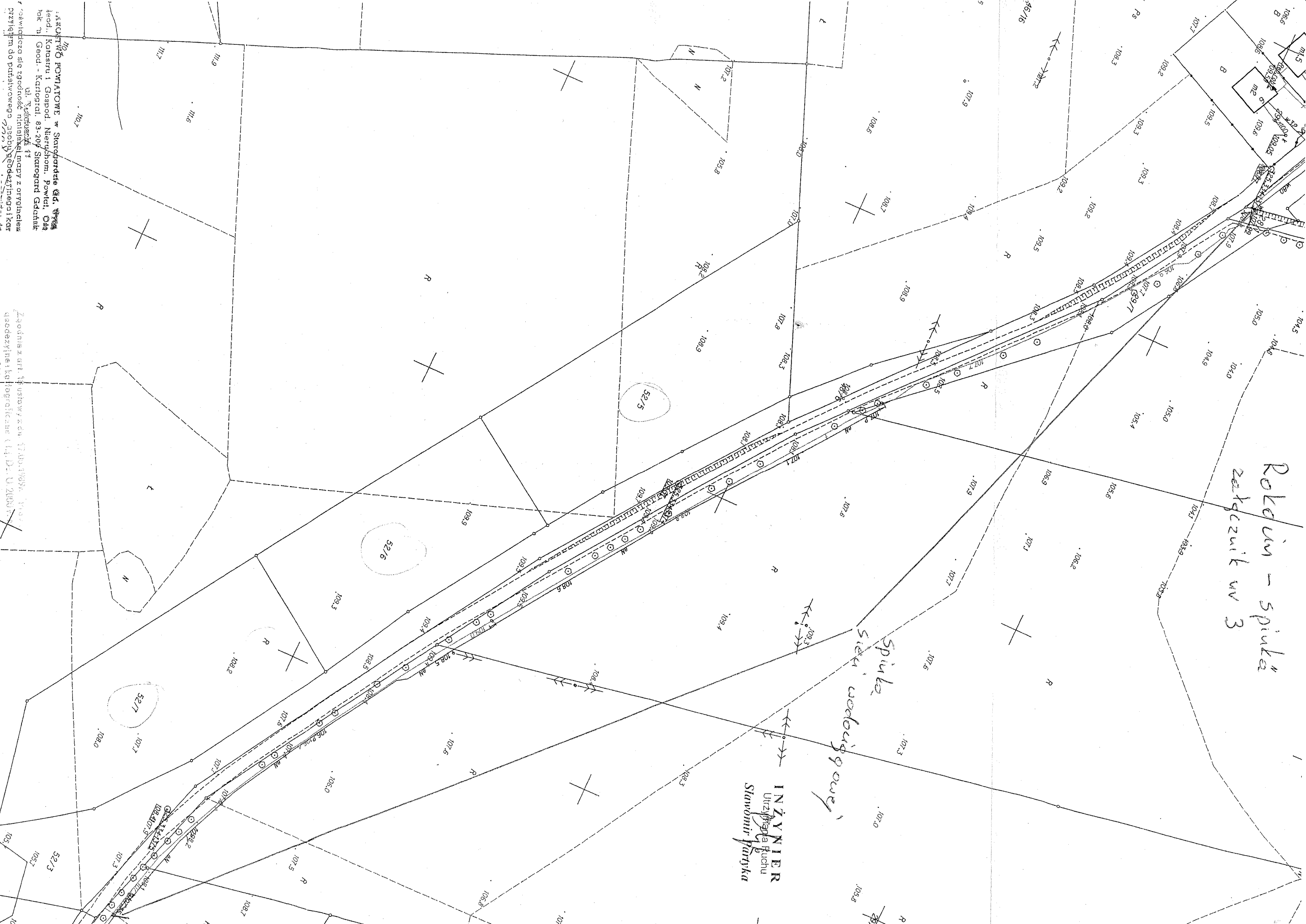
1. Adresat
2. a / a

INŻYNIER
Wyżymania Ruchu
Sławomir Partyka

Roklin - spinka
zatknięt w 3

Spinka
sien wodociągowej

INŻYNIER
Utrzymanie Rucho
Sławomir Partyka



Biuro Projektowe w Starogardzie Gdańskim
Katedra Geodezji i Geoinżynierii
ul. Żeglarska 11
83-200 Starogard Gdański

Zgodnie z art. 17 ust. 1 pkt 1) Ustawy z dnia 27.06.2007 r. o
nadziewie i kontroli inżynierskiej (Dz. U. 2007.110.1)

DECYZJA

Na podstawie art. 8 ust.1 pkt 2 ustawy z dnia 21 marca 1985 roku o drogach publicznych (tekst pierwotny: Dz. U. Nr 14 poz. 60 z późniejszymi zmianami) tekst jednolity /Dz. U. Nr 19 poz. 115 z 2007 roku z późniejszymi zmianami/ oraz art. 104 Kodeksu Postępowania Administracyjnego tekst jednolity w /Dz. U. Nr 98 poz.1071 z 2000 roku/ po rozpatrzeniu wniosku: Firmy „EKO-WOD” Usługi Projektowo – Inwestycyjne Gospodarki Wodno – Ściekowej, 80-281 Gdańsk ul. Leśna Góra 25/22, działającej z upoważnienia Wójta Gminy Starogard Gdański w sprawie: uzgodnienia projektowanego przebiegu sieci wodociągowej, wraz z przyłączami i instalacją zewnętrzną na terenie wsi Rokocin gm: Starogard Gdański – Wójt Gminy Starogard Gdański

p o s t a n a w i a

1. Wyrazić zgodę na umieszczenie w pasie drogi gminnej nr 213022G, Rokocin – Stary Las działki nr 36/2, 26/1, 36/1, 46/6, 52/3 położonej w Rokocinie, obręb geodezyjny Rokocin, sieci wodociągowej, wraz z przyłączami do zaopatrzenia nieruchomości położonych w Rokocinie.
2. Budowę sieci wodociągowej, wraz z przyłączami, należy wykonać zgodnie z projektem budowlanym.
3. Termin budowy sieci wodociągowej uzgodnić z Zakładem Utylizacji Odpadów Komunalnych „Stary Las” Spółka z o.o. 83-200 Starogard Gdański, ul. Paderewskiego 6
4. Przejścia poprzeczne w pasie drogowym w miejscach utwardzonych, (kostka brukowa, asfalt) realizować metodą przecisku, lub przewiertu, bez naruszania warstwy utwardzonej.
5. Miejsca prowadzonych wykopów na drogach gruntowych uzupełnić wierzchnią warstwę tłucznia o grubości 20 cm.
6. Zajmujący pas drogowy jest zobowiązany zapewnić bezpieczne warunki ruchu, oraz przywrócić pas do poprzedniego stanu użyteczności i stan taki utrzymać w ciągu 2 lat od zakończenia budowy.
7. Szczegółowe warunki zajęcia pasa drogowego, oraz wynikające z tego tytułu opłaty zostaną określone w oddzielnej decyzji, którą zajmujący pas drogowy jest zobowiązany uzyskać przed rozpoczęciem prac.

Uzasadnienie

Zgodnie z § 3 pkt1 i 2 umowy z dnia 19.05. 2011 roku, zawartej pomiędzy Gminą Starogard Gdański a Zakładem Utylizacji Odpadów Komunalnych „Stary Las” Spółka z o.o. zarządzanie gminną drogą publiczną Nr 213022 G położoną w Rokocinie, należy do Gminy Starogard Gdański, w tym wydawanie uzgodnień dotyczących dostępu do przedmiotowej drogi.

Od decyzji służy stronie prawo wniesienia odwołania do Samorządowego Kolegium Odwoławczego w Gdańsku za pośrednictwem Wójta Gminy Starogard Gdański w terminie 14- dni od otrzymania.

Otrzymują:

1. Firma „EKO-WOD” Usługi Projektowo-
Inwestycyjne Gospodarki Wodno-Ściekowej
80-281 Gdańsk
Ul. Leśna Góra 25/22
2. Urząd Gminy Starogard Gdański
Wydział Gospodarki Komunalnej i Infrastruktury
83-200 Starogard Gdański
ul. Sikorskiego 9
3. Zakład Utylizacji Odpadów Komunalnych
„Stary Las” Sp. z o.o.
83-200 Starogard Gdański
Ul. Paderewskiego 6
4. a/a w/m

Z up. Wójt

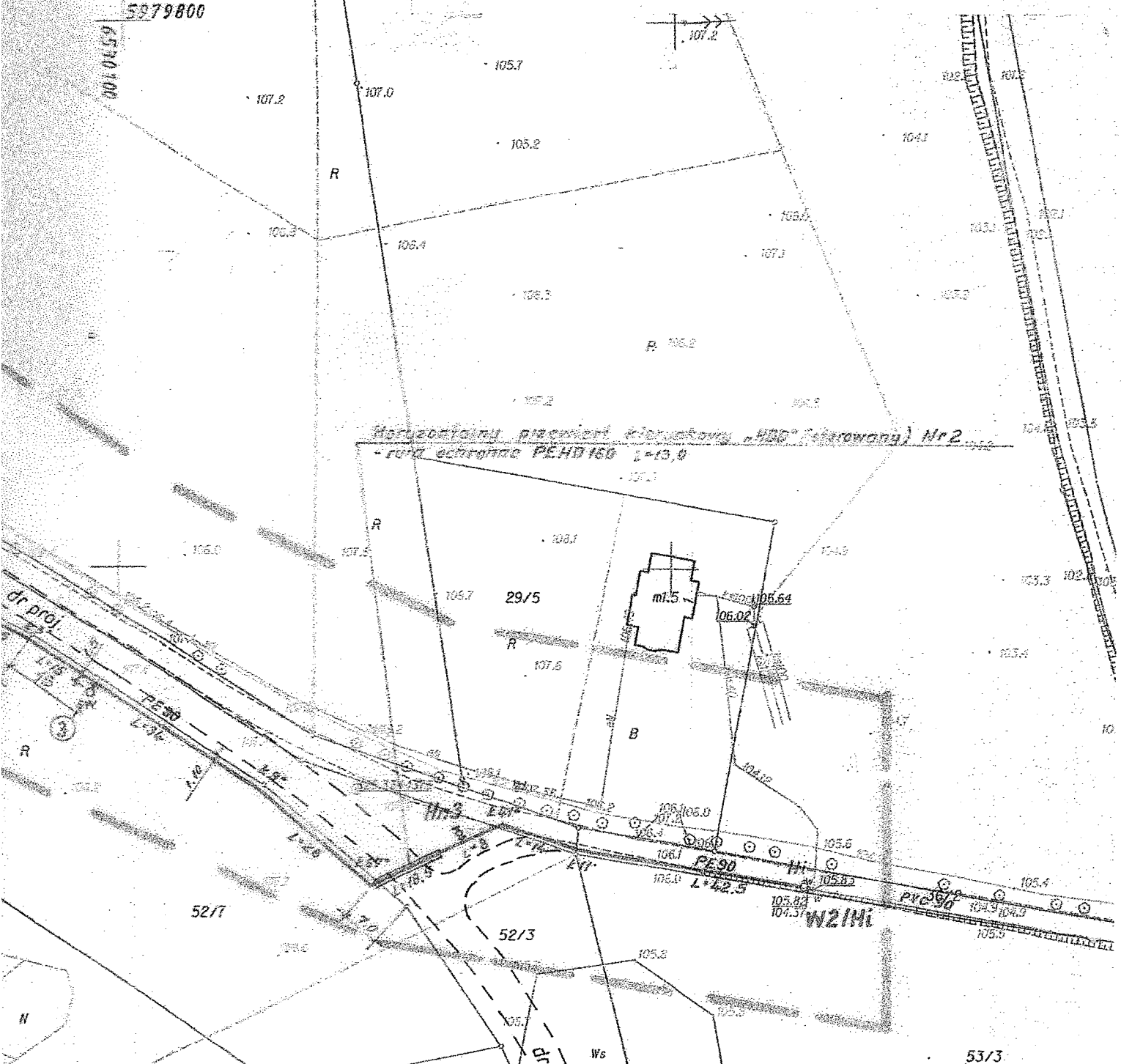
Roman Szwecha
inspektor ds. rolnictwa

W1/H

- oznaczenie węzła sieci wodociągowej
- sieć wodociągowa projektowana w odrębnym opracowaniu
- kabel telefoniczny projektowany w odrębnym opracowaniu
- projektowany pas drogowy
- wodociąg istniejący
- kabel elektryczny istniejący
- kabel telefoniczny istniejący

PVC 90
eN
t

5279800



Horizontálny plán rozvody vody (súprava) Nr 2
- rozd. schéma PEHD 160 L-13.0

Starogard Gdański
Mag. 61.7230.4.25.2011.12s
2.02.07.2011
Z up. Wójta
Roman Szewda
inspektor ds. rolnictwa
R

USŁUGI PROJEKTOWO - INWESTYCYJNE GOSPODARKI WODNO - ŚCIEKOWEJ „EKO-WOD” 80-281 Gdańsk, ul. Leśna Góra 25/22 tel/fax (58) 347 74 09; 559 82 63		
Temat:	Projekt budowlano-wykonawczy rozbudowy sieci wodociągowej w miejsc. Rokocin gm. Starogard Gd.	
Nazwa:	Sieć wodociągowa z przyłączami	
- obiektu	ROKOCIN	
- rysunku	Plan zagospodarowania terenu	
Projektant	mgr inż. Roman Plata upr. Nr 10/65/G	Skala: 1:1000
Opracował	techn. Jan Minasiewicz upr. Nr 503/Gd/74	Data: lipiec 2011
Sprawdził	mgr inż. Dariusz Plata upr. Nr 118/Gd/00	Nr rys. 1

Starogard Gdański, dnia 11.07.2010 r.
Za dowodem doręczenia

Usługi Projektowo – Inwestycyjne
Gospodarki Wodno – Ściekowej „Eko – Wod”
ul. Leśna Góra 25/22
80-281 Gdańsk

UZGODNIENIE

Na podstawie art. 3 pkt 2 lit. a) ustawy z dnia 14.03.1985 r. o Państwowej Inspekcji Sanitarnej (t.j. Dz.U. z 2006 r., Nr 122, poz. 851 z późn. zm.) Państwowy Powiatowy Inspektor Sanitarny w Starogardzie Gdańskim po zapoznaniu się z przedłożoną przez Usługi Projektowo – Inwestycyjne Gospodarki Wodno – Ściekowej „Eko – Wod”, Gdańsk, ul. Leśna Góra 25/22, przy piśmie bez numeru, z dnia 07.07.2011 r. (data wpływu 07.07.2011 r.) dokumentacją: Projekt budowlano – wykonawczy rozbudowy sieci wodociągowej w miejscowości Rokocin, gmina Starogard Gdański, dz. nr 26/1, 36/1, 36/2, 46/6, 46/21, 46/22, 46/23, 46/24, 46/25, 52/3, 52/5, 52/6, 52/7

projektant: mgr inż. Roman Plata
inwestor: Gmina Starogard Gdański

uzgadnia

przedłożoną dokumentację w zakresie wymagań sanitarnych i zdrowotnych z następującą uwagą:

1. zastosowanie materiału lub wyrobu używanego do dystrybucji wody wymaga uzyskania oceny higienicznej Państwowego Powiatowego Inspektora Sanitarnego w Starogardzie Gdańskim, zgodnie z § 18 rozporządzenia Ministra Zdrowia z dnia 29.03.2007 r. w sprawie jakości wody przeznaczonej do spożycia przez ludzi (Dz.U. Nr 61, poz. 417 z późn. zm.).

UZASADNIENIE

W miejscowości Rokocin, gmina Starogard Gdański, zaprojektowano budowę odcinka sieci wodociągowej z przyłączami do działek budowlanych.

Decyzja o ustaleniu lokalizacji inwestycji celu publicznego nr PPN.6733.12.5.2011.AM z dnia 10.06.2011 r. wydana przez Wójta Gminy Starogard Gdański.

Dla działek nr 26/1, 46/6, 46/21, 46/22, 46/23, 46/24, 46/25 obowiązują ustalenia miejscowego planu zagospodarowania przestrzennego fragmentu wsi Rokocin, przyjętego uchwałą Rady Gminy Starogard Gd. Nr XLII/380/2006 z dnia 01.06.2006 r. (Dz.Urz.Woj.Pom. Nr 115, poz. 2438 z dnia 16.11.2006 r.)

Zaprojektowano sieć wodociągową z rur PE Dz 90, o całkowitej długości 505,0 m oraz 3 sztuki przyłączy wodociągowych z rur PE Dz 40.

W projekcie wskazano rodzaj materiałów do budowy sieci wodociągowej. Zgodnie z obowiązującymi przepisami, w celu ich zastosowania należy uzyskać oceny higieniczne właściwego państwowego powiatowego inspektora sanitarnego. Ocena wydawana jest na podstawie dokumentacji zawierającej informacje podane w § 18 ust. 3 rozporządzenia Ministra Zdrowia z dnia 29.03.2007 r. w sprawie jakości wody przeznaczonej do spożycia przez ludzi.

Podstawa prawna:

rozporządzenie Ministra Infrastruktury z dnia 12.04.2002 r. w sprawie warunków technicznych, jakim powinny odpowiadać budynki i ich usytuowanie (Dz.U. z 2002 r. Nr 75, poz. 690 z późn. zm.); rozporządzenie Ministra Zdrowia z dnia 29.03.2007 r. w sprawie jakości wody przeznaczonej do spożycia przez ludzi (Dz.U. Nr 61, poz. 417 z późn. zm.).

Niniejsze uzgodnienie jest ważne pod warunkiem dołączenia do niego dokumentacji jak wyżej, na której znajduje się klauzula stwierdzająca uzgodnienie z Państwowym Powiatowym Inspektorem Sanitarnym w Starogardzie Gdańskim.

Otrzymują:

(1) Adresat

2. a/a
Sporządzono pod wzędem

formalnieprawnym

EB

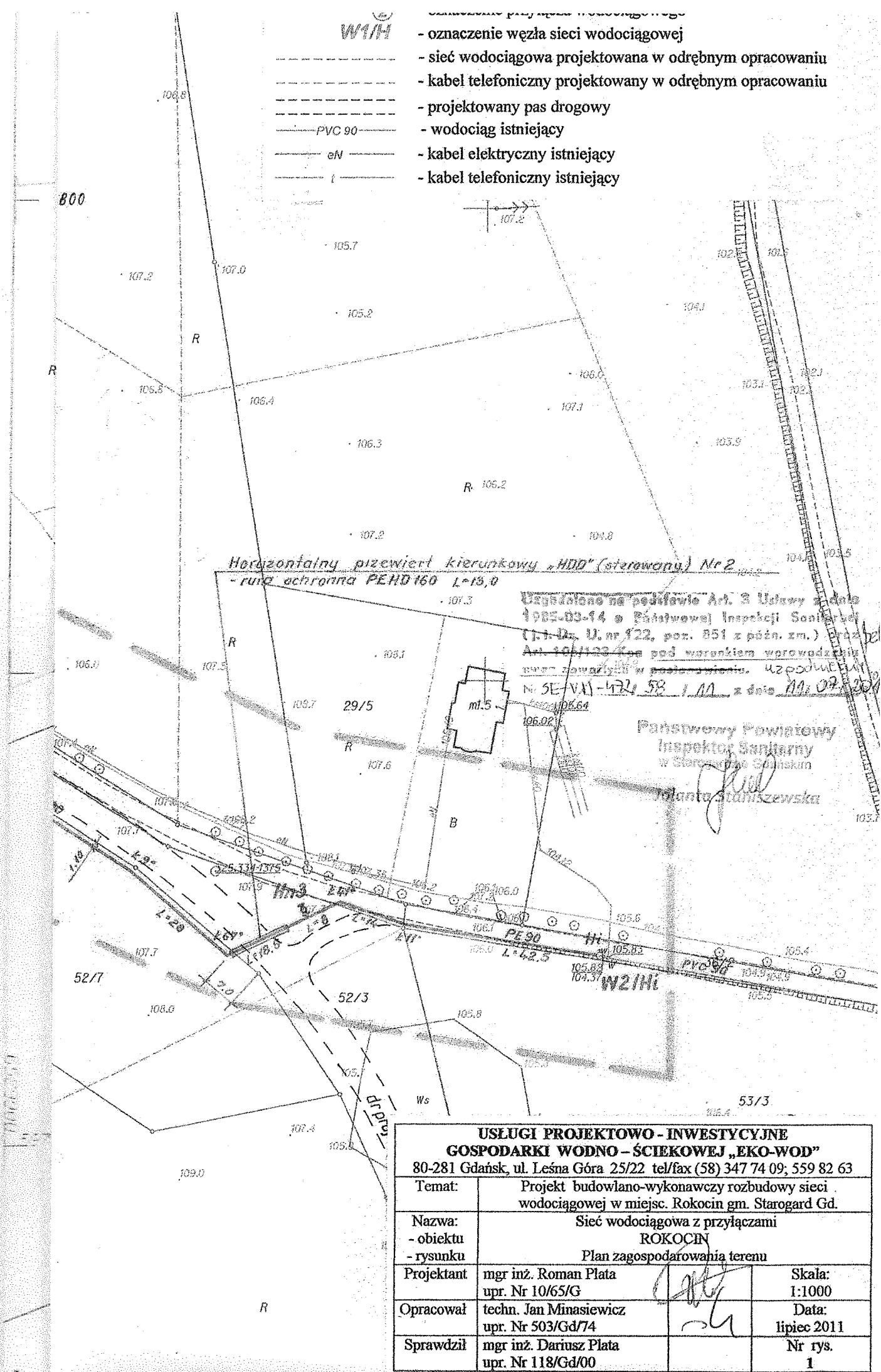
Naduła Prawny
Starogard Gdański
mgr Dariusz Wiciński

Strona/Stron: 1/1

Państwowy Powiatowy
Inspektor Sanitarny
w Starogardzie Gdańskim
Jolanta Stanisławska

W1/H

- oznaczenie węzła sieci wodociągowej
- sieć wodociągowa projektowana w odrębnym opracowaniu
- kabel telefoniczny projektowany w odrębnym opracowaniu
- projektowany pas drogowy
- wodociąg istniejący
- kabel elektryczny istniejący
- kabel telefoniczny istniejący



USŁUGI PROJEKTOWO-INWESTYCYJNE

GOSPODARKI WODNO-ŚCIEKOWEJ „EKO-WOD”

80-281 Gdańsk, ul. Leśna Góra 25/22 tel/fax (58) 347 74 09; 559 82 63

Temat: Projekt budowlano-wykonawczy rozbudowy sieci wodociągowej w miejsc. Rokocin gm. Starogard Gd.

Nazwa: Sieć wodociągowa z przyłączami
- obiektu ROKOCIN
- rysunku Plan zagospodarowania terenu

Projektant mgr inż. Roman Plata
upr. Nr 10/65/G

Skala: 1:1000

Opracował techn. Jan Minasiewicz
upr. Nr 503/Gd/74

Data: lipiec 2011

Sprawdził mgr inż. Dariusz Plata
upr. Nr 118/Gd/00

Nr rys. 1

W1/H

- oznaczenie węzła sieci wodociągowej
- sieć wodociągowa projektowana w odrębnym opracowaniu
- kabel telefoniczny projektowany w odrębnym opracowaniu
- projektowany pas drogowy
- wodociąg istniejący
- kabel elektryczny istniejący
- kabel telefoniczny istniejący

PVC 90

eN

t

ENERGA - OPERATOR SA
Oddział w Gdańsku
Rejon Dystryktu w Starogardzie Gdańskim

Uzgodnienie nr

Data uzgodnienia 12.07.2011

Rodzaj rysunków

Urgo

Dokumentacja podlega sprawdzeniu
przez Zespół ds. weryfikacji dokumentacji
działający przy:

ENERGA - OPERATOR SA
Oddział w Gdańsku
Rejon Dystryktu w Starogardzie Gdańskim

Horizontalny przewiert kierunkowy „HDD” (sterowany) Nr 2
- ruła ochronna PEHD 160 L=13,0

29/5

52/3

USŁUGI PROJEKTOWO - INWESTYCYJNE GOSPODARKI WODNO - ŚCIEKOWEJ „EKO-WOD”

80-281 Gdańsk, ul. Leśna Góra 25/22 tel/fax (58) 347 74 09; 559 82 63

Temat:	Projekt budowlano-wykonawczy rozbudowy sieci wodociągowej w miejsc. Rokocin gm. Starogard Gd.		
Nazwa:	Sieć wodociągowa z przyłączami		
- obiektu	ROKOCIN		
- rysunku	Plan zagospodarowania terenu		
Projektant	mgr inż. Roman Plata upr. Nr 10/65/G	Skala:	1:1000
Opracował	techn. Jan Minasiewicz upr. Nr 503/Gd/74	Data:	lipiec 2011
Sprawdził	mgr inż. Dariusz Plata upr. Nr 118/Gd/00	Nr rys.	1

INFORMACJA DOTYCZĄCA BEZPIECZEŃSTWA I OCHRONY ZDROWIA

I. TYTUŁ

1. Nazwa i adres obiektu budowlanego :

Budowa (rozbudowa) sieci wodociągowej z przyłączami w miejscowości Rokocin, gm. Starogard Gd..

2. Inwestor : Gmina Starogard Gd. ; ul. Sikorskiego 9, 83 – 200 Starogard Gd.

3. Projektant sporządzający 'informację' :

techn. Jan Minasiewicz (upr. 503/Gd/74)
'EKO-WOD' Gdańsk ,ul. Leśna Góra 25/22

II. CZĘŚĆ OPISOWA

1. Zakres robót :

- a) sieć wodociągowa PE Dz 90 o długości 505 m ,
- b) przewiert kierunkowy (sterowany) rurami PE HD Dz 160 ; szt. 2 ; L = 25,5 m ,
- c) przyłącza wodociągowe szt. 3, L = 4,5 m.

2. Istniejące obiekty budowlane

Droga gminna o nawierzchni gruntowej i żwirowo-żuźlowej, asfaltowej w realizacji (2011 r.).

Zabudowa głównie jednorodzinna .

W obrębie projektowanego przedsięwzięcia zlokalizowane są:

- sieć wodociągowa z rur PVC Dz 90 (końcówki);
- sieć energetyczna NN napowietrzna i kablowa, SN napowietrzna;
- sieć telefoniczna kablowa

3. Przewidywane zagrożenia występujące podczas realizacji robót budowlanych ze wskazaniem elementów zagospodarowania terenu , których dotyczą .

W rozumieniu art.21a ust. 2 ustawy z dnia 7 lipca 1994 r. – Prawo budowlane oraz §6 Rozporządzenia Ministra Infrastruktury z dnia 23 czerwca 2003r (Dz.U. Nr120 poz.1126) zagrożenie bezpieczeństwa i zdrowia ludzi stanowią :

1. Roboty wykonywane przy montaż rur, przewiertów i przebywanie w związku z tym w zasięgu pracy dźwigu i urządzeń do przewiertów lub przecisków pneumatycznych .
2. Roboty wykonywane przy pomocy dźwigu (wysięgnika koparki) –montaż elementów betonowych i przebywanie w związku z tym w zasięgu pracy dźwigu podczas ich transportu pionowego i poziomego .
3. Roboty wykonywane pod lub w pobliżu przewodów linii elektroenergetycznych NN,

w odległości liczonej poziomo od skrajnych przewodów mniejszej niż 3,0m lub 5,0m linii energetycznych SN – wykopy liniowe w miejscach kolizji i zbliżeń projektowanych przewodów wodociągowych z istniejącą infrastrukturą elektroenergetyczną .

Wykopy ziemne liniowe w przyjętej technologii , która nie wymaga wykonywania wykopów liniowych o ścianach pionowych bez rozparcia o głębokości większej niż 1,5 m oraz wykopów o bezpiecznym nachyleniu ścian o głębokości większej niż 3,0 m , zgodnie z wspomnianą podstawą prawną nie stwarzają szczególnie wysokiego ryzyka powstawania zagrożenia bezpieczeństwa i zdrowia ludzi (ryzyko przysypania ziemią) . Prace te (wykopy wraz z szalunkami) należy jednak wykonywać z należną uwagą i starannością .

4. Sposób prowadzenia instruktażu pracowników przed przystąpieniem do realizacji robót niebezpiecznych .

Kierownik robót przed przystąpieniem do realizacji robót niebezpiecznych powinien ustalić ich wykaz , opracować instrukcję bezpiecznego ich wykonywania i zaznajomić z nią pracowników. Zaznajomienie pracowników powinno być połączone z przeszkoleniem w zakresie BHP wg obowiązujących przepisów a na terenie budowy winna znajdować się dokumentacja szkoleń . Wskazany jest bieżący instruktaż pracowników bezpośrednio przed wykonywaniem robót szczególnie niebezpiecznych wraz z zobowiązaniem pracowników do stosowania odpowiedniego sprzętu ochronnego zgodnie z uprzednim przeszkoleniem dotyczącym prawidłowego używania .

5. Środki techniczne i organizacyjne zapobiegające niebezpieczeństwom wynikającym z wykonywania robót w strefach szczególnego zagrożenia :

- Przeprowadzenie kompleksowych szkoleń pracowniczych .
- Sporządzenie 'Planu bezpieczeństwa i ochrony zdrowia ' .
- Wyposażenie pracowników w odpowiedni sprzęt ochronny (kaski , odzież ochronna , okulary ochronne itp.) oraz środki i urządzenia zabezpieczające bezpieczeństwo prac.
- Zagospodarowanie placu budowy w układ komunikacyjny dla maszyn ciężkich (koparki , spycharki) , środki transportu poziomego i pionowego, składowiska i magazyny, oświetlenie placu budowy, zasilanie placu budowy w wodę i energię, środki przeciwpożarowe , apteczkę .
- Ogrodzenie placu budowy i oświetlenie ; wygrodzenie i oznakowanie niebezpiecznych odcinków robót (np. wykopów w miejscach kolizji , wykopy otwarte przy ciągach komunikacyjnych) .
- Roboty ziemne w obrębie kabli elektroenergetycznych prowadzić ręcznie ; skrzyżowania i zbliżenia z urządzeniami energetycznymi wykonywać zgodnie z normami PN/E-05100 , PN/E-05125 .



