

Załącznik do Uchwały nr VII/70/2011

Rady Gminy Starogard Gdański

Plan Odnowy Miejscowości ZDUNY

GMINA STAROGARD GDAŃSKI



Grupa Odnowy Wsi Zduny

Spis treści

WSTĘP.....	3
1. Położenie geograficzno-administracyjne.	5
2. Historia wsi.	5
3. Struktura przestrzenna.....	7
II. ANALIZA ZASOBÓW SŁUŻĄCYCH ODNOWIE ZDUN.	8
1. Demografia.....	8
2. Aktywność zawodowa.....	8
3. Gospodarka	9
4. Zasoby przyrodnicze i kulturowe.	11
5. Infrastruktura techniczna.....	11
5.1. Drogi.....	11
5.2. Wodociągi, kanalizacja i energia.....	12
5.3. Telekomunikacja	12
5.4. Transport	12
6. Infrastruktura społeczna	12
7. Kapitał społeczny i ludzki	13
8. Obiekty i tereny.....	13
III. OCENA MOCNYCH I SŁABYCH STRON ZDUN.....	14
IV. PLANOWANE ZADANIA INWESTYCYJNE I PRZEDSIĘWZIĘCIA AKTYWIZUJĄCE SPOŁECZNOŚĆ LOKALNĄ.....	17
1. Plan zadań inwestycyjnych w Zdunach zaplanowanych na lata 2011-2018.	17
2. Harmonogram rzeczowo-finansowy zadań inwestycyjnych w Zdunach zaplanowanych na lata 2011-2018.....	22
3. Plan przedsięwzięć aktywizujących społeczność Zdun na lata 2011-2018.	23
4. Harmonogram rzeczowo-finansowy przedsięwzięć aktywizujących społeczność Zdun na lata 2011-2018.....	25
V. OPIS I CHARAKTERYSTYKA OBSZARÓW O SZCZEGÓLNYM ZNACZENIU DLA ZASPOKOJENIA POTRZEB MIESZKAŃCÓW, SPRZYJAJĄCYCH NAWIĄZYWANIU KONTAKTÓW SPOŁECZNYCH ZE WZGLĘDU NA ICH POŁOŻENIE ORAZ CECHY FUNKCJONALNO – PRZESTRZENNE.	26
PODSUMOWANIE.....	27

WSTĘP

Odnowa obszarów wiejskim ma za zadanie zmniejszenie dysproporcji pomiędzy miastem i wsią. Dzisiejsza polska wieś jest w dalszym ciągu miejscem, gdzie opóźnienia w tworzeniu infrastruktury społecznej są znaczne. Na tle innych państw członkowskich Unii Europejskiej ta sytuacja wygląda jeszcze gorzej.

Sołectwo Zduny leży przy drodze krajowej nr 22, w odległości około 10 km od Starogardu Gdańskiego oraz około 5 km od autostrady A1 – węzeł Swarozyn. Stosunkowo blisko naszej miejscowości znajdują się otoczone lasami jeziora zduńskie i szpęgawskie.

Od kilku lat na terenie naszej miejscowości zachodzą liczne zmiany. Ich realizacja możliwa jest dzięki środkom finansowym z Unii Europejskiej, Gminy Starogard Gdański oraz zaangażowaniu lokalnej społeczności. Do najważniejszych inwestycji ostatnich lat należy zdecydowanie budowa kanalizacji sanitarnej na terenie wsi. Pomimo dokonujących się zmian w dalszym ciągu niezbędne jest przeprowadzenie licznych inwestycji poprawiających szeroko pojętą jakość życia mieszkańców. Temu celowi służy sporządzony Plan Odnowy Miejscowości, który pozwoli w przyszłości aplikować o środki finansowe w ramach „Programu Rozwoju Obszarów Wiejskich 2007-2013”.

Plan Odnowy Miejscowości Zduny jest dokumentem, który określa strategię działań w sferze społeczno – edukacyjno - kulturalnej na lata 2011-2018.

Jego celem jest polepszenie jakości życia mieszkańców poprzez zaspokojenie potrzeb społecznych i kulturalnych, zachowanie dziedzictwa kulturowego, rozwój społeczno-kulturalny, integrację i aktywizację naszej społeczności oraz wzrost atrakcyjności naszej wsi.

Obszarem realizacji Planu Odnowy Miejscowości Zduny jest teren tej miejscowości.

W ramach działania pomocą finansową zostaną objęte projekty dotyczące:

- integracji i aktywizacji naszej społeczności,
- kultywowania tradycji oraz obyczajów naszej wsi i regionu,
- rozwoju społeczno-kulturalnego naszych mieszkańców,
- wzrostu poziomu edukacji mieszkańców, ze szczególnym uwzględnieniem naszych dzieci i młodzieży,
- budowy i wyposażenia obiektów wiejskich:
 - pełniących funkcje publiczne, społeczno-kulturalne, rekreacyjne i sportowe,
 - służących promocji obszarów wiejskich, w tym propagowaniu i zachowaniu dziedzictwa historycznego, tradycji, sztuki oraz kultury,

- kształtowania obszaru przestrzeni publicznej w Zdunach,
- budowy na terenie Zdun infrastruktury o funkcjach sportowych, rekreacyjnych lub społeczno-kulturalnych,
- budowy infrastruktury drogowej w Zdunach (oświetlenie, chodniki, drogi),
- budowy infrastruktury telekomunikacyjnej na terenie naszej wsi.

Zaplanowane działania mają pomóc rozwiązać problemy mieszkańców, pokonać bariery i osiągnąć stawiane sobie cele, a tym samym poprawić jakość życia mieszkańców poprzez zaspokojenie potrzeb społecznych i kulturalnych, zachowanie dziedzictwa kulturowego, rozwój społeczno-kulturalny, integrację i aktywizację naszej społeczności oraz wzrost atrakcyjności naszej wsi.

Niniejsze opracowanie zawiera takie elementy jak: charakterystyka miejscowości, inwentaryzacja zasobów służących odnowie wsi, analiza SWOT oraz plan inwestycji infrastrukturalnych i przedsięwzięć aktywizujących naszą społeczność wraz ze wskazaniem ich kosztów całkowitych, okresu realizacji i źródeł finansowania.

Założenia Planu Odnowy Miejscowości Zduny są zgodne z dokumentami wyższego rzędu takimi jak:

- Strategia Rozwoju Gminy Starogard Gdański,
- Studium uwarunkowań i kierunków zagospodarowania przestrzennego Gminy Starogard Gdański,
- Plan Rozwoju Lokalnego Gminy Starogard Gdański.

I. CHARAKTERYSTYKA MIEJSCOWOŚCI ZDUNY

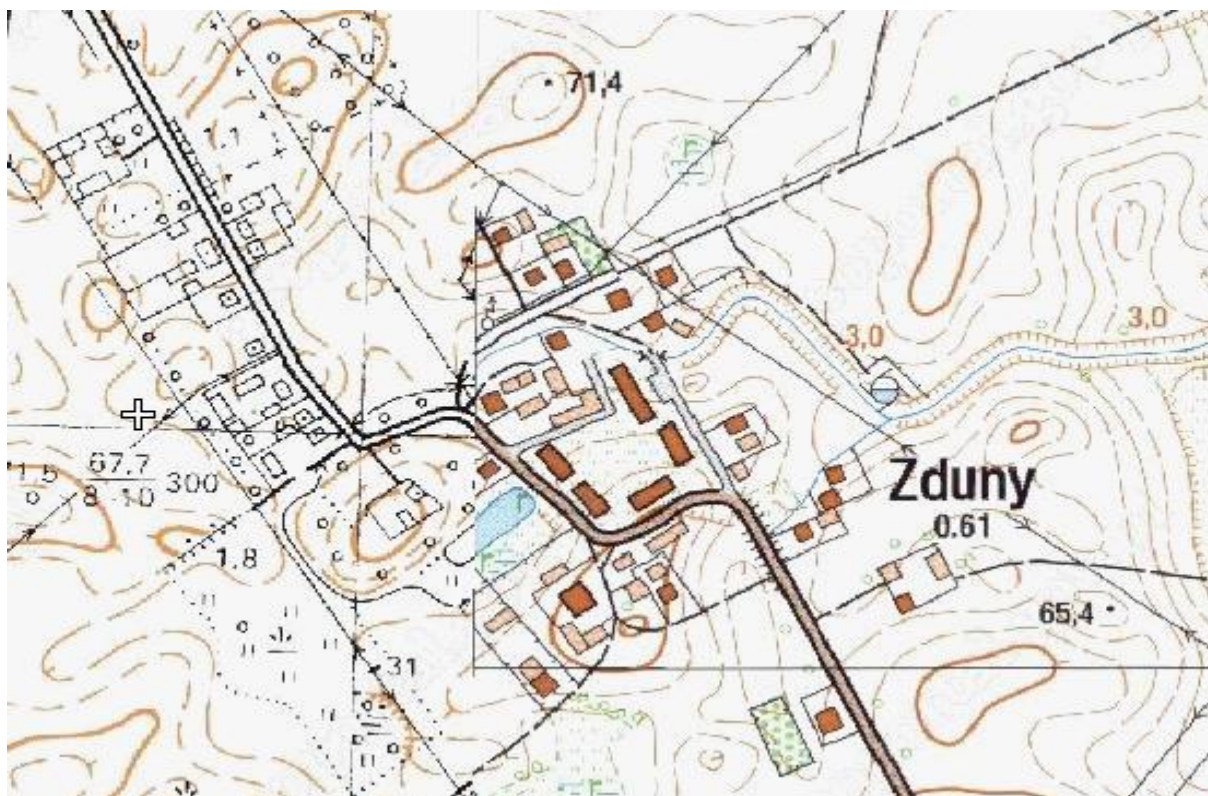
1. Położenie geograficzno-administracyjne.

Miejscowość Zduny leży we wschodniej części Gminy Starogard Gdański, należącej do Powiatu Starogardzkiego w województwie pomorskim.

Zduny usytuowane są w niedalekiej odległości od miasta Starogard Gdański. Wsie sołeckie Gminy Starogard Gdański, z którymi sąsiadują Zduny to: Rywałd, Brzeźno Wielkie i Szpęgawsk. Wieś leży na granicy powiatu starogardzkiego.

Jesteśmy jednym z 27 sołectw znajdujących się w Gminie Starogard Gdański.

Powierzchnia sołectwa wynosi około 489,73 ha.



Rys. 1. Sołectwo Zduny.

2. Historia wsi.

Pierwsze zapiski dotyczące naszej miejscowości zawierają dokumenty pochodzące z 1342r. Zgodnie z nimi wieś Zduny powstała na dawnych dobrach rycerskich.

W II poł. XV w. Zduny należały do dwóch właścicieli. W. Dulski herbu Przegonia był właścicielem 12 łanów, a J. Frącki herbu Ostrzewia 9 łanów. W 1583 roku we wsi (należącej pod względem religijnym do parafii Kokoszkowy) mieszkało 24 włościan. W 1648 roku

część dóbr o powierzchni 9 włók (zasiadlonych) należało do podkomorzyny, a 8,5 włóki, w tym 6 pustych, do Michała Ciecholewskiego. W 1789 roku folwark Zduny z 10 domostwami chłopskimi był własnością szlachecką rodu Piwnickich.

W 1848 roku w Zdunach, jak zapisano w „*Zduny i Ziegelei*”, mieszkało 130 katolików, a w Helenowie 15. W 1867 roku w Zdunach mieszkało 97 katolików, w Zdunach cegielni 18, a w Helenowie 3 katolików.

W 1885 roku w Zdunach wymienia się gorzelnie parową i cegielnię. Prowadzona była także hodowla bydła rasy oldenburskiej, świń angielskich i owiec. Do dóbr należał także folwark Helenowo, i oba majątki razem zajmowały obszar 460 ha, w tym 332 ha roli ornej, 91 ha lasów i 54 ha łąk. W majątkach mieszkało razem 297 osób, z czego 162 katolików i 135 ewangelików. Majątek należał do rodziny Paleske. W 1928 roku w Zdunach mieszkało 213 katolików.

W podziale administracyjnym powiatu starogardzkiego, (ustalonym w 1934r.), Zduny jako obszar dworski należały do gminy Starogard-Wieś, a właścicielem Zdun był Wacław Paleskie.

W latach 1937-1939 na łąkach Zdun funkcjonowało zapasowe lotnisko polowe IV pułku lotniczego z Torunia.

W 1942r. z terenu naszej miejscowości Niemcy wywieźli 8 rodzin do obozu Stutthof.

Do 1981r. wieś należała do sołectwa Szpęgawsk, obecnie jest samodzielnym sołectwem należącym do Gminy Starogard Gdański.

Na terenie naszej miejscowości funkcjonują dwa podmioty gospodarcze – RSP „KOOPEROL” i „NORDENIA POLSKA” Sp. z o.o., w których znajdują zatrudnienie mieszkańcy z naszej i okolicznych miejscowości.

Rolnicza Spółdzielnia Produkcyjna KOOPEROL w Zdunach powołana została 3 grudnia 1976 roku i początkowo przyjęła nazwę „Neptun”. Utworzyło ją 14 założycieli, z których kilku wniosło wkłady gruntowe (łącznie 44,80ha), a wśród nich Aniela i Władysław Pastuszkowie, którzy jako udział wnieśli swoje gospodarstwo (budynki i ziemię) położone w Brzeźnie Wielkim.

Pierwszym prezesem został Zenon Sobiecki, który przewodził Spółdzielni do 1989r. Pierwsza produkcja podjęta została na 142 ha, a w chlewni wygospodarowano stanowiska dla 600 sztuk trzody. Biura znajdowały się w budynku członka Spółdzielni –Władysławy Wruk. Oczywiście cały czas rozbudowywano Spółdzielnię i powiększano park maszynowy.

W 1979 roku wybudowana ferma brojlerów, mieszalnia pasz, suszarnie zielonek i nową siedzibę Spółdzielni. W 1980 roku zakończono 1 etap budowy przetwórci owocowo-warzywnej i rozpoczęto produkcję suszu warzyw, moszczy jabłkowych i marynatów.

W latach 1982-1985 Spółdzielnia wybudowała w Zdunach dla swych pracowników 5 bloków mieszkalnych dla 60 rodzin, a także przy znacznym udziale Spółdzielni powstała asfaltowa droga do Brzeźna Wielkiego. Wzorowa działalność Spółdzielni była powodem

wielu wizyt, w tym także delegacji zagranicznych.

Firma NORDENIA POLSKA sp. z o.o. powstała w 1995 roku na bazie byłego zakładu przetwórstwa skór należącego do RSP Kooperol. Pierwotnie działała jako spółka „Starpac” z większościowym udziałem niemieckim. Następnie spółka została przekształcona w firmę NORDENIA POLSKA Spółka z o.o. wchodzącą w skład niemieckiej firmy NORDENIA.

3. Struktura przestrzenna

Miejscowość Zduny położona jest na Pojezierzu Starogardzkim, wchodzącym w skład pojezierza Wschodnio-Pomorskiego.

Zduny leżą w odległości około 10 km na wschód od miasta Starogard Gdański, przy drodze krajowej nr 22. W bliskiej odległości przebiega autostrada A1 (węzeł w Swarozynie).



Rys. 2. Gmina Starogard Gdański.

Teren jest mało urozmaicony. W północnej części wsi znajduje się klasyczne rynnowe jezioro Zduńskie. Na terenie sołectwa zdecydowanie przeważają użytki rolne.

Układ urbanistyczny w większości pochodzi z lat 1960-2010. Centrum wsi, o gęstej zabudowie to głównie skupisko bloków mieszkalnych oraz domów jednorodzinnych.

II. ANALIZA ZASOBÓW SŁUŻĄCYCH ODNOWIE ZDUN.

1. Demografia

Miejscowość Zduny zamieszkuje 604 mieszkańców i odnotowuje się niewielki wzrost tej liczby.

Nasza wieś jest jedną z większych miejscowości pod względem ilości mieszkańców w Gminie Starogard Gdański.

Około 80% mieszkańców to osoby długo mieszkające w Zdunach, a około 20% mieszkańców to ludność napływowa.

Struktura wieku mieszkańców przedstawia się następująco:

- 8,94% ludności – to dzieci do 6 roku,
- 20,53% ludności – to dzieci i młodzież szkolna od 7 do 20 roku,
- 60,6% ludności – to osoby w wieku produkcyjnym,
- 9,93% ludności – to osoby w wieku poprodukcyjnym,

Tab. 1. Struktura wiekowa mieszkańców Zdun.

Lp.	Struktura wiekowa mieszkańców	Liczba ludności	% ludności
1.	Dzieci do 6 roku.	54	8,94 %
2.	Dzieci i młodzież od 7 – 20 roku.	124	20,53 %
3.	Osoby w wieku produkcyjnym od 21 do 60 roku	366	60,6 %
4.	Osoby wieku poprodukcyjnym	60	9,93 %

Największą grupę osób spośród wszystkich mieszkańców Zdun stanowią osoby w wieku produkcyjnym, pomiędzy 21 – 60 rokiem życia (60,6 %). Co roku zwiększa się liczba osób w tej grupie wiekowej, ponieważ do Zdun przynosi się ludność miejska, szukająca odpoczynku od zgiełku miasta, a zarazem ceniąca sobie niewielką odległość do miejsca pracy w Starogardzie Gdańskim, Tczewie, a także w Gdańsku.

Kolejną pod względem wielkości grupą wiekową są dzieci i młodzież stanowiące 20,53 % ludności wsi. Najniższy odsetek ludności w Zdunach stanowią osoby w wieku poprodukcyjnym – 9,93% ludności i dzieci do lat 6 – 8,94 % ludności.

2. Aktywność zawodowa

Wśród mieszkańców Zdun przeważają osoby posiadające wykształcenie zawodowe i średnie, z kolei najmniejszą liczbę stanowią osoby z wykształceniem podstawowym. Z roku na rok przybywa natomiast mieszkańców posiadających wykształcenie wyższe. Dotyczy to w szczególności osób wchodzących w wiek produkcyjny, które decydują się na kontynuowanie nauki na uczelniach wyższych w większych miastach całej Polski. Dzięki rosnącemu

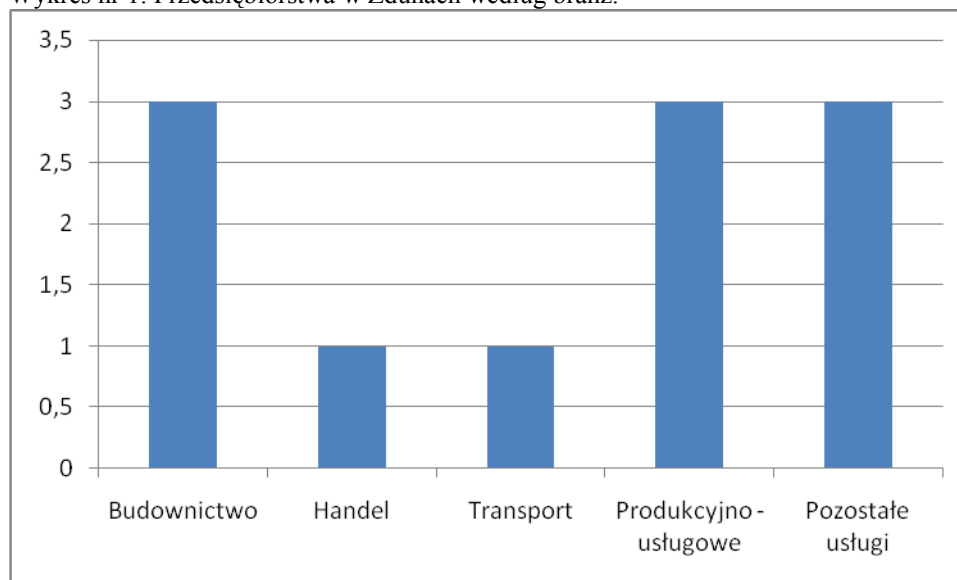
zainteresowaniu szkolnictwem wyższym wśród młodzieży od kilku lat widoczny jest wzrost poziomu wykształcenia zarówno mieszkańców wsi, jak i całej Gminy Starogard Gdański.

Zdecydowana większość mieszkańców wsi zatrudniona jest w przedsiębiorstwach państwowych i prywatnych znajdujących się na terenie miasta Starogard Gdański oraz pobliskich zakładów produkcyjnych (Nordenia, Gral, Rationel).

W ostatnich latach zauważalny jest spadek osób utrzymujących się z działalności rolnej. Szczególnie dotyczy to małych gospodarstw rolnych, osoby te całkowicie rezygnują z prowadzenia gospodarstw rolnych i szukają stałego zatrudnienia.

Specyfika przedsiębiorstw ze względu na branże w miejscowości Zduny przedstawia się w sposób wskazany na wykresie nr 1.

Wykres nr 1. Przedsiębiorstwa w Zdunach według branż.



Do najprężniej działających firm na naszym terenie zaliczają się między innymi:

- NORDENIA POLSKA Sp. z o.o.,
- RSP Kooperol,
- FHU „Oskar”,
- PPHU „Anka”.

3. Gospodarka

Rolnictwo w naszej wsi powoli zanika w wyniku przekształcania gruntów rolnych na tereny budowlane i przemysłowe.

Gospodarstwa z terenu naszej wsi można podzielić na 3 grupy:

- **Gospodarstwa specjalizujące się w produkcji roślinnej** – dominuje tu uprawa zbóż przeznaczonych na sprzedaż.
- **Gospodarstwa specjalizujące się w produkcji zwierzęcej** – hodowla trzody

chlewnej.

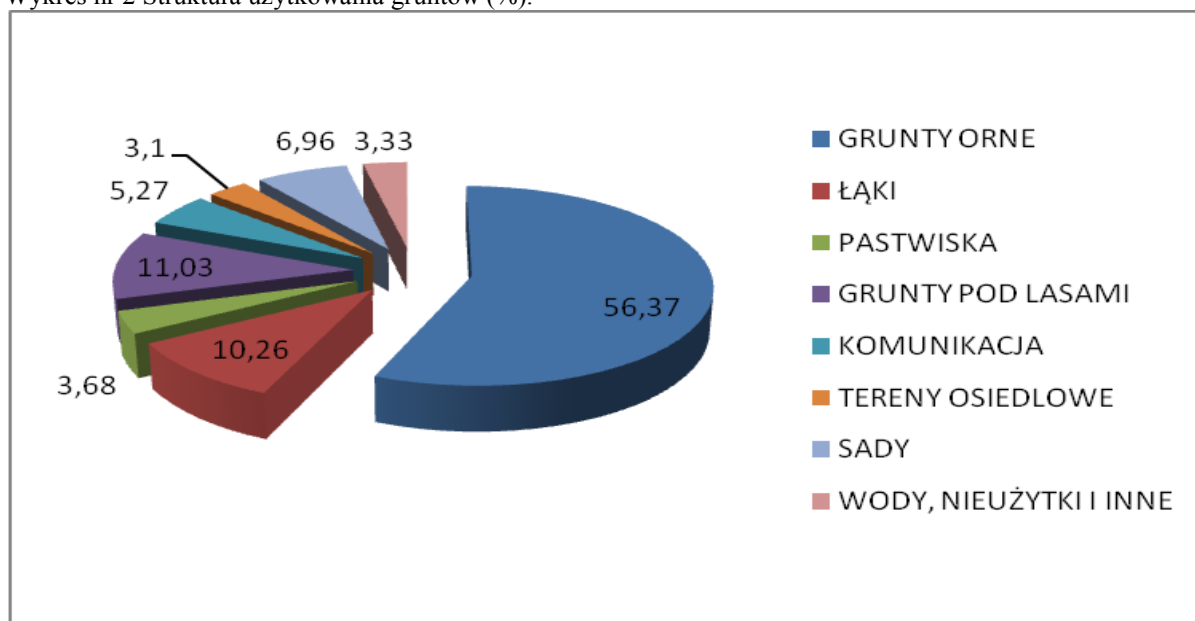
- **Gospodarstwa bez specjalizacji** - w których z uwagi na mały areal własna produkcja wykorzystywana jest na potrzeby gospodarstw domowych. W gospodarstwach tych prowadzona jest w skali mikro uprawa ziemniaków i innych warzyw przydatnych w codziennym życiu mieszkańców oraz zbóż i roślin pastewnych z przeznaczeniem na paszę dla zwierząt hodowanych w gospodarstwach. Chów w przypadku tej grupy gospodarstw ogranicza się do kilku sztuk trzody chlewnej i drobiu oraz jednej (lub żadnej) krowy.

Zagospodarowanie gruntów na terenie naszej miejscowości przedstawiają poniższe tabele.

Tabela nr 3. Struktura użytkowania gruntów ze względu na wykorzystanie.

WYKORZYSTANIE GRONTÓW	POWIERZCHNIA [HA]
GRUNTY ORNE	276,05
ŁĄKI	50,27
PASTWISKA	18,00
GRUNTY POD LASAMI	54,00
KOMUNIKACJA	25,8
TERENY OSIEDLOWE	15,2
SADY	34,1
WODY, NIEUŻYTKI I INNE	16,31
RAZEM	489,73

Wykres nr 2 Struktura użytkowania gruntów (%).



4. Zasoby przyrodnicze i kulturowe.

Nasza miejscowość położona jest na obszarze charakteryzującym się dość wysokimi walorami turystycznymi. Tereny leśne okalają wieś ze wszystkich stron. W lasach występuje dużo różnorodnej zwierzyny, którą można spotkać spacerując po leśnych ścieżkach. Na mokradłach corocznie gnieźdzą się żurawie, czaple oraz inne ptactwo, których okrzyki i nawoływania można nasłuchiwać przez cały dzień. Nasze lasy są również wytchnieniem dla grzybiarzy i zbieraczy leśnych jagód i malin.

Największą ozdobą wiejskiego krajobrazu jest Jezioro Zduńskie, usytuowane w północnej części wsi. W okresie letnim przy jeziorze funkcjonuje mała plaża. Teren wokół jeziora stanowi bardzo ładny, urozmaicony szlak pieszo rowerowy. Jezioro Zduńskie połączone jest z Jeziorem Szpegawskim. Jeziora te ze wszystkich stron okalają lasy.

Na terenie naszej wsi nie ma kościoła, a mieszkańcy należą do parafii p. w. Św. Andrzeja Boboli w Swarzędzie (teren powiatu tczewskiego). Miejsce kultu religijnego stanowi duży drewniany krzyż. Przez długie lata krzyż ten usytuowany był przy skrzyżowaniu z drogą krajową nr 22, gdzie mieszkańcy wsi uczestniczyli w nabożeństwach majowych. Ze względu na niedogodne położenie oraz zagrożenie bezpieczeństwa osób gromadzących się przy krzyżu został on przeniesiony do centrum wsi, a teren wokół niego zagospodarowany.

Do zasobów dziedzictwa kulturowego można zaliczyć tradycje kociewskie, które nadal są bliskie mieszkańcom, zarówno tym starszym, którzy chcą je kultywować, jak i nowym, którzy chcieliby je poznawać.

Mieszkańcy starają się, aby nie zaniknęła tradycja „porter – abent” (czyli tłuczenia butelek na szczęście Młodej Parze zawierającej związek małżeński) oraz „Maszki” (czyli przebierańcy rozbawiający gości na uroczystości weselnej).

Niestety w domach na terenie naszej miejscowości co raz rzadziej można usłyszeć gwara kociewską, która stopniowo zanika wśród młodych pokoleń.

5. Infrastruktura techniczna

5.1. Drogi

Zduny położone są na trasie Starogard Gdański – Tczew, przy drodze krajowej nr 22. Nasza wieś oddalona jest tylko o 10 km od centrum Starogardu Gdańskiego i 15 km od Tczewa. W odległości około 5 km znajduje się wjazd na autostradę A1 – węzeł Swarzędz.

Na terenie naszej wsi znajdują się następujące drogi:

- a) Droga gminna nr 213019G – od drogi krajowej nr 22 do Brzeźna Wielkiego,
- b) Droga powiatowa nr 2725G – Zduny (od drogi krajowej nr 22) – Ciecholewy, Kokoszkowy,
- c) drogi wewnętrzne - nieutwardzone.

W celu zwiększenia bezpieczeństwa użytkowników dróg na terenie wsi niezbędne jest zwiększenie liczby lamp w szczególności przy drogach gruntowych oraz drodze gminnej nr 213019G w kierunku Brzeźna Wielkiego, na odcinku od centrum wsi do boiska sportowego.

5.2. Wodociągi, kanalizacja i energia

- **Woda**

Wieś posiada sieć wodociągową na całym zajmowanym obszarze. Ujęcia wody znajdują się na terenie Zdun zasilając jednocześnie wsie Rywałd oraz Szpegawsk. Nieliczni mieszkańcy również korzystają z przydomowych studni.

- **Kanalizacja**

Wieś została częściowo skanalizowana. Nieliczni mieszkańcy (poza centrum) posiadają szamba i przydomowe oczyszczalnie.

- **Energia**

Cała wieś jest zelektryfikowana i obsługiwana przez ENERGA – OBRÓT SA z siedzibą w Gdańsku poprzez BOR w Starogardzie Gdańskim.

5.3. Telekomunikacja

Mieszkańcy całej wsi mają dostęp do sieci telefonicznej, dzięki czemu mogą korzystać zarówno z usług telefonicznych jak i internetowych oferowanych przez operatorów.

5.4. Transport

Na terenie wsi transport zbiorowy osób zapewnia zarówno PKS, jak i prywatni przewoźnicy dzięki czemu potrzeby naszych mieszkańców w tym zakresie są w pełni zaspokojone.

6. Infrastruktura społeczna

Do infrastruktury społecznej funkcjonującej na terenie naszej miejscowości można zaliczyć:

- Świetlicę wiejską,
- Boisko do piłki nożnej.
- Zespół Wychowania przedszkolnego, znajdujący się w świetlicy wiejskiej.

Niestety w Zdunach nie ma kościoła, ochotniczej straży pożarnej, biblioteki oraz placówek oświatowych.

7. Kapitał społeczny i ludzki

Siłę i wizytówkę Zdun stanowią jego mieszkańcy. Wieś tylko w dawnych czasach miała charakter rolniczy. Dzisiaj większość mieszkańców pracuje poza rolnictwem lub prowadzi własną działalność gospodarczą.

Na czele naszego sołectwa stoi pan Kazimierz Stańko, który wraz z radą sołecką jest inicjatorem imprez kulturalnych.

W 2011 roku powstała **Grupa Odnowy Wsi**, której liderem został pan Piotr Karwatowski. Zadania jakie stawia przed sobą Grupa są bardzo rozległe i wiążą się z szeroko pojętą poprawą jakości życia mieszkańców (budowa placu zabaw, remonty obiektów, infrastruktura drogowa).

Na terenie naszej miejscowości niestety od wielu lat nie działa koło gospodyń wiejskich. Być może dzięki staraniom sołtysa i lidera Odnowy Wsi uda się w przyszłości je reaktywować i tak jak dawniej będzie aktywizowało lokalną społeczność.

8. Obiekty i tereny

Centrum Zdun jest boisko do gry w piłkę nożną, gdzie odbywają się ogniska, festyny, imprezy okolicznościowe, np. urodziny, Sylwester.

Pomimo, że krajobraz otaczający Zduny to lasy, łąki, pola to brak jest wyznaczonych szlaków turystycznych oraz ścieżek rowerowych.

III. OCENA MOCNYCH I SŁABYCH STRON ZDUN

Realizacja jakichkolwiek działań na rzecz własnego społeczeństwa wymaga przeprowadzenia analizy mającej na celu ustalenie słabych i mocnych stron miejscowości wynikających z inwentaryzacji zasobów oraz analizy najbliższego otoczenia społeczno-gospodarczego, infrastrukturalnego i przyrodniczego, która przekłada się bezpośrednio na określenie szans i zagrożeń rozwoju wsi w okresie perspektywicznym. Jest to tzw. analiza SWOT, która stanowi bardzo użyteczne narzędzie planistyczne.

Diagnoza sytuacji i zasobów naszej wsi prowadzona przez Grupę Odnowy Wsi Zduny w 2011 roku w połączeniu z konsultacjami społecznymi na różnego typu spotkaniach mieszkańców naszej miejscowości, umożliwiła uzyskanie opinii, spostrzeżeń, wniosków i uwag odnośnie stanu wyjściowego oraz określenie atutów i słabych stron Zdun. Wytypowano również szanse i zagrożenia dotyczące rozwoju naszej wsi, które przedstawione zostały w poniższych tabelach.

STRONY MOCNE	STRONY SŁABE
<p>GEOGRAFICZNE:</p> <ul style="list-style-type: none"> • Położenie w odległości około 10 km od miasta Starogard Gdański będącego stolicą Kociewia. • Położenie w odległości około 15 km od miasta Tczew • Położenie przy drodze krajowej 22 • Położenie w odległości około 5 km od autostrady – węzeł w Swarzędzu <p>PRZYRODNICZE:</p> <ul style="list-style-type: none"> • Występowanie naturalnych zasobów przyrodniczych w postaci lasów oraz Jeziora Zduńskiego. • Zwiększenie siedlisk żurawi, bocianich gniazd oraz innych ptaków. • Atrakcyjność szlaków turystycznych. <p>GOSPODARCZE:</p> <ul style="list-style-type: none"> • Mieszkańcy pracujący głównie poza rolnictwem • Wyłonienie się grupy rolników 	<ul style="list-style-type: none"> • Kilkanaście siedlisk mieszkaniowych bez dojazdu drogą utwardzoną. • Rozproszona zabudowa wsi. • Niedostateczne wykorzystanie walorów turystycznych i przyrodniczych oraz dziedzictwa kulturowego. • Duże natężenia ruchu na drodze nr 22 stwarza niebezpieczeństwo dla mieszkańców. • Niebezpieczny wyjazd ze wsi na drogę nr 22 (wypadki) • Brak ekonomicznego i turystycznego wykorzystanie przez mieszkańców zasobów dziedzictwa kulturowego. • Brak sieci gazowej. • Migracja młodych ludzi. • Ograniczona możliwość rozwoju i brak szkoleń zawodowych skierowanych do dorosłych. • Trudności w poszukiwaniu pracy

<p>przystosowujących gospodarstwa do wymogów obowiązujących w UE oraz gospodarstw ekologicznych.</p> <p>SPOŁECZNE:</p> <ul style="list-style-type: none"> • Zasoby ludzkie – stosunkowo młode społeczeństwo, wysoki współczynnik osób z wykształceniem średnim, z roku na rok przybywa osób z wykształceniem wyższym. • Aktywność społeczna na rzecz środowiska lokalnego wyrażana poprzez: <ul style="list-style-type: none"> – Organizację wspólnych imprez okolicznościowych tj. Dzień dziecka, Dzień Seniora, Bal integracyjny, festyn z okazji dnia dziecka. – Coraz większy udział mieszkańców w realizowanych pracach na terenie wsi. • Identyfikacja nowych mieszkańców z lokalną społecznością. • Tendencja do stałego osiedlania się • Systematyczny wzrost liczby młodzieży z wyższym wykształceniem • Wyposażenie w infrastrukturę sportowo-rekreacyjną. <p>INFRASTRUKTURA TECHNICZNA:</p> <ul style="list-style-type: none"> • Dobra infrastruktura wodociągowa, kanalizacyjna i telekomunikacyjna. <p>INFRASTRUKTURA SPOŁECZNA</p> <ul style="list-style-type: none"> • Świetlica wiejska dostępna dla mieszkańców • Zespół Wychowania Przedszkolnego funkcjonujący w świetlicy wiejskiej 	<p>zgodnej z wykształceniem.</p> <ul style="list-style-type: none"> • Zbyt duże bezrobocie. • Niezadawalający stan dróg. • Mała ilość podmiotów gospodarczych. • Brak miejsc noclegowych. • Spadek dochodów szczególnie w rodzinach rolniczych i robotniczych. • Słabo rozwinięta sieć handlu spożywczego.
SZANSE	ZAGROŻENIA
<ul style="list-style-type: none"> • Aktywność władz gminy i województwa. • Rozwój przedsiębiorczości oraz wyznaczenie nowych terenów pod zabudowę. 	<ul style="list-style-type: none"> • Znaczne zwiększanie powierzchni terenów mieszkaniowych kosztem terenów rolniczych. • Niestabilna sytuacja polityczna i

<ul style="list-style-type: none"> • Położenie na szlaku komunikacyjnym drogi Nr 22. • Wzrost liczby ludności i powstawanie nowych domów. • Zwiększona dostępność do środków pomocowych Unii Europejskiej. • Wejście przedsiębiorstw na wspólny rynek europejski. • Powstawanie nowych miejsc pracy, a w konsekwencji obniżenie bezrobocia. • Korzystna tendencja wzrostu dochodów budżetu Gminy Starogard Gdański • Wzrost poziomu wykształcenia społeczności lokalnej – wydłużona edukacja młodzieży. 	<p>gospodarcza.</p> <ul style="list-style-type: none"> • Wadliwy system prawny. • Brak ciągłości w realizacji opracowanych strategii. • Ograniczona ilość środków pomocowych – niewspółmierna do potrzeb. • Ograniczone możliwości budżetu Gminy Starogard Gdański w stosunku do potrzeb. • Ubożenie części społeczeństwa.
--	---

Wnioski:

W wyniku analizy sytuacji mieszkańcy postulują o realizację zadań uznanych za priorytetowe i umieszczone w rozdziale IV niemiejszego planu. Większa dostępność środków pomocowych w obecnym okresie programowania UE stwarza szanse realizacji większości zadań wskazanych w planie.

IV. PLANOWANE ZADANIA INWESTYCYJNE I PRZEDSIĘWZIĘCIA AKTYWIZUJĄCE SPOŁECZNOŚĆ LOKALNĄ.

1. Plan zadań inwestycyjnych w Zdunach zaplanowanych na lata 2011-2018.

Lp.	Nazwa zadania	Cel	Przeznaczenie
1.	Budowa punktów świetlnych.	<p>Cel główny:</p> <ul style="list-style-type: none"> – Poprawa bezpieczeństwa ruchu pieszego i samochodowego w naszej wsi. <p>Cele szczegółowe:</p> <ul style="list-style-type: none"> – Zmniejszenie ilości wypadków na drogach gminnych w obszarze naszej wsi. 	<p>Budowa kolejnych punktów świetlnych ma za zadanie oświetlenie odcinków dróg gminnych, na których poziom bezpieczeństwa ruchu pieszego jest wciąż niezadowalający. Niezbędne jest wybudowanie punktów świetlnych na odcinku od bloków mieszkalnych do boiska sportowego. Ponadto powinny powstać 2 punkty na drodze wewnętrznej do leśniczówki Boroszewo, 1 punkt przy domu nr 32 w Zdunach.</p>
2.	Uporządkowanie dróg gminnych.	<p>Cel główny:</p> <ul style="list-style-type: none"> – Poprawa stanu gminnych dróg gruntowych. <p>Cele szczegółowe:</p> <ul style="list-style-type: none"> – Poprawa bezpieczeństwa użytkowników dróg. – Poprawa warunków życia i pracy. – Zaspokojenie potrzeb mieszkańców naszej wsi. 	<p>Systematyczne utwardzanie gminnych dróg pozwoli na ułatwienie i poprawienie warunków życia mieszkańcom wsi, szczególnie w okresie jesienno - zimowym. Drogi z wybojami i koleinami często stają się trudne do przebycia i utrudniają codzienne funkcjonowanie. Utwardzenie dróg gminnych wewnętrznych polegało będzie na regularnym uzupełnianiu kolein tłuczniem lub szlaką. Zadaniem mieszkańców będzie rozsypanie w odpowiednich miejscach dostarczonego materiału.</p>

<p>3.</p>	<p>Modernizacja drogi krajowej Nr 22 - skrzyżowanie</p>	<p>Cel główny:</p> <ul style="list-style-type: none"> - Usprawnienie powiązań komunikacyjnych na terenie Gminy Wiejskiej Starogard Gdański <p>Cele szczegółowe:</p> <ul style="list-style-type: none"> - Poprawa bezpieczeństwa użytkowników dróg. - Poprawa warunków życia i pracy. - Zaspokojenie potrzeb mieszkańców naszej wsi. 	<p>Remont drogi krajowej Nr 22 (skrzyżowanie) realizowany będzie przez Generalną Dyрекcję Dróg Krajowych i Autostrad. Realizacja inwestycji wpłynie znacząco na poprawę bezpieczeństwa ruchu drogowego oraz pozwoli zmniejszyć ilość wypadków mających miejsce na tym obszarze. W ramach modernizacji zlikwidowana zostanie wysepka, oznakowane skrzyżowanie oraz zapewnione bezpieczne włączanie się do ruchu oraz zjazdu z drogi krajowej nr 22.</p>
<p>4.</p>	<p>Budowa zielonej świetlicy.</p>	<p>Cel główny:</p> <ul style="list-style-type: none"> - Utworzenie centrum rozwoju społecznego, kulturalnego i edukacyjnego dla mieszkańców Zdun <p>Cele szczegółowe:</p> <ul style="list-style-type: none"> - Poprawa jakości życia na obszarze naszej wsi przez zaspokojenie potrzeb społecznych i kulturalnych, - Aktywizacja i integracja mieszkańców naszej wsi, - Stworzenie warunków do kultywowania tradycji i obyczajów kociewskich w naszej wsi, 	<p>Zielona świetlica zostanie wybudowana na terenie przy boisku do piłki nożnej. Będzie ona miała charakter wiaty o powierzchni około 50 m². Do budowy świetlicy zostaną zaangażowane mieszkańcy naszej miejscowości. Zielona świetlica wykorzystywana będzie do organizacji imprez okolicznościowych, festynów, balów. Zapewni ona schronienie przed niekorzystnymi warunkami atmosferycznymi w czasie trwania tych imprez. Nasza miejscowość zyska miejsce, w którym lokalna społeczność będzie mogła się integrować i miło spędzać czas z rodziną i znajomymi.</p>

<p>5.</p>	<p>Budowa placu zabaw</p>	<p>Cel główny:</p> <ul style="list-style-type: none"> – Stworzenie bezpiecznego miejsca rozwoju społecznego, kulturalnego i edukacyjnego dla mieszkańców Zdun, <p>Cele szczegółowe:</p> <ul style="list-style-type: none"> – Wzrost aktywności sportowej, – Poprawa bezpieczeństwa użytkowników terenu publicznego, – Poprawa estetyki wsi, – Zaspokojenie potrzeb społeczeństwa. – Wzrost atrakcyjności naszej wsi. 	<p>Plac zabaw w centrum wsi stanowił będzie bezpieczne miejsce do zabawy i uprawiania rekreacji przez wszystkie dzieci z naszej wsi.</p> <p>Plac zabaw powstanie w bezpośrednim sąsiedztwie świetlicy wiejskiej, w której funkcjonuje Zespół Wychowania Przedszkolnego, tak by dzieci mogły korzystać z niego także w trakcie trwania zajęć.</p> <p>W celu zwiększenia bezpieczeństwa plac zostanie oświetlony, teren wokół niego uporządkowany, wyrównany, zasiana trawa.</p> <p>W ramach wyposażenia zakupione zostaną między innymi huśtawki, zjeżdżalnia, kryta piaskownica, drabinki. Ponadto na terenie placu zabaw wybudowana zostanie wiata o powierzchni do 25 m², pod którą ustawione zostaną ławeczki oraz stoliki.</p>
<p>6.</p>	<p>Renowacja boiska do piłki nożnej.</p>	<p>Cel główny:</p> <ul style="list-style-type: none"> – Stworzenie bezpiecznego miejsca rozwoju społecznego, kulturalnego i edukacyjnego dla mieszkańców Zdun. <p>Cele szczegółowe:</p> <ul style="list-style-type: none"> – Poprawa bezpieczeństwa użytkowników terenu publicznego. – Poprawa kondycji 	<p>W ramach renowacji odnowiona zostanie nawierzchnia boiska, wyremontowane lub zakupione nowe ławeczki, odmalowane bramki.</p> <p>Wyremontowane boisko umożliwi bezpieczne korzystanie z niego i rozwijanie umiejętności piłkarskich szerszej grupie mieszkańców. Po przeprowadzeniu renowacji boiska podjęte zostaną działania mające na celu organizację rozgrywek w ramach Gminnej Ligi Piłki Nożnej oraz stworzenie drużyny piłkarskiej.</p> <p>Do konserwacji boiska zaangażowana zostanie w szczególności młodzież z terenu naszej wsi, która w największym stopniu korzysta z boiska. Mamy nadzieję, iż dzięki temu wśród osób młodych wzrośnie poszanowanie dla miejsc publicznych, służących ogółowi społeczeństwa naszej wsi.</p>

		<p>fizycznej naszych mieszkańców.</p> <ul style="list-style-type: none"> – Wzrost aktywności sportowej. – Zaspokojenie potrzeb społeczeństwa. 	
7	Rozbudowa drogi gminnej Zduny – Brzeźno Wielkie	<p>Cel główny:</p> <ul style="list-style-type: none"> – Usprawnienie powiązań komunikacyjnych na terenie Gminy Starogard Gdański <p>Cele szczegółowe:</p> <ul style="list-style-type: none"> – Poprawa bezpieczeństwa użytkowników ruchu drogowego, – Poprawa warunków życia i pracy, – Zaspokojenie potrzeb społeczeństwa, – Ułatwienie dostępności do terenów inwestycyjnych w naszej wsi, 	<p>Obecny stan nawierzchni na drodze Zduny – Brzeźno Wielkie jest w złym stanie. W okresie jesienno – zimowym ilość dziur i kolein w nawierzchni znacznie się zwiększa. Tworzą się one zarówno w miejscach wcześniej naprawionych, jak i nowych. Coroczny remont coraz większych powierzchni nawierzchni wiąże się z wysokimi kosztami. Rozbudowa drogi wraz z modernizacją nawierzchni pozwolą rozwiązać ten problem. Budowa drogi Zduny – Brzeźno Wielkie przyczyni się do ułatwienia dostępności do północno - wschodnich terenów Gminy Starogard Gdański. Zwiększenie dostępności do tego obszaru poprawi atrakcyjność tych terenów dla potencjalnych inwestorów. Realizacja inwestycji pozwoli zmniejszyć ilość wypadków drogowych w naszej miejscowości. W ramach inwestycji planuje się modernizację istniejącej nawierzchni drogi, budowę odwodnienia, oświetlenia oraz oznakowania. W celu zwiększenia bezpieczeństwa pieszych oraz rowerzystów planuje się modernizację chodników oraz budowę ścieżki rowerowej.</p>
8.	Budowa chodników	<p>Cel główny:</p> <ul style="list-style-type: none"> – Usprawnienie powiązań komunikacyjnych w Zdunach <p>Cele szczegółowe:</p> <ul style="list-style-type: none"> – Poprawa bezpieczeństwa użytkowników ruchu drogowego, 	<p>Inwestycja polegała będzie na budowie chodnika od boiska sportowego do miejscowości Brzeźno Wielkie wzdłuż drogi gminnej nr 213019G z kostki brukowej o długości 3 km oraz od boiska sportowego do firmy Gal (dawny Kooperol) o długości 1,5 km z kostki brukowej. Budowa chodników zwiększy bezpieczeństwo pieszych, którzy aby dojechać do pracy czy szkoły muszą przejść dłuższe odległości do przystanków autobusowych. Poruszanie się po tych odcinkach dróg jest szczególnie niebezpieczne w okresie jesienno – zimowym, kiedy to bardzo</p>

		<ul style="list-style-type: none"> - Poprawa warunków życia i pracy, - Zaspokojenie potrzeb społeczeństwa, - Poprawa estetyki miejscowości, 	<p>szybko zapada zmrok i widoczność na drodze jest ograniczona.</p>
9	Modernizacja zatoczki autobusowej	<p>Cel główny:</p> <ul style="list-style-type: none"> - Poprawa bezpieczeństwa użytkowników ruchu drogowego, <p>Cele szczegółowe:</p> <ul style="list-style-type: none"> - Poprawa warunków życia i pracy, - Zaspokojenie potrzeb społeczeństwa, - Poprawa estetyki miejscowości, 	<p>Obecnie zatoczka przy przystanku utwardzona jest szlaką oraz nieoznakowana. Modernizacja zatoczki autobusowej przy przystanku na osiedlu SM „Neptun” polegała będzie na jej oznakowaniu oraz utwardzeniu nawierzchni kostką brukową. Dzięki tym działaniom wzrośnie bezpieczeństwo ruchu drogowego oraz pasażerów autobusów.</p>

2. Harmonogram rzeczowo-finansowy zadań inwestycyjnych w Zdunach zaplanowanych na lata 2011-2018.

Lp.	Nazwa zadania	Okres realizacji w latach	Koszt całkowity w tys. zł	Źródło finansowania
1.	Budowa punktów świetlnych.	2011-2018	80	Gmina Starogard Gdański
2.	Uporządkowanie dróg gminnych.	2011- 2018	42	Fundusz Sołecki Wsi Zduny, Gmina Starogard Gdański,
3.	Modernizacja drogi wojewódzkiej 22 (skrzyżowanie)	2012 - 2015	100	Generalna Dyrekcja Dróg Krajowych i Autostrad
4.	Budowa zielonej świetlicy	2013-2014	45	Gminny Program Odnowy Wsi z udziałem finansowym mieszkańców, Gmina Starogard Gdański,
5.	Budowa placu zabaw	2011-2012	26	Gminny Program Odnowy Wsi z udziałem finansowym mieszkańców,
6.	Renowacja boiska do piłki nożnej	2012-2013	16	Gminny Program Odnowy Wsi z udziałem finansowym mieszkańców, Gmina Starogard Gdański,
7.	Rozbudowa drogi gminnej Zduny – Brzeźno Wielkie	2012 - 2018	6 000	Gmina Starogard Gdański
8.	Budowa chodników	2012-2018	1 000	Gminny Program Odnowy Wsi z udziałem finansowym mieszkańców, Gmina Starogard Gdański,
9.	Modernizacja zatoczki autobusowej	2016-2017	45	Gmina Starogard Gdański, Fundusz Sołecki,

3. Plan przedsięwzięć aktywizujących społeczność Zdun na lata 2011-2018.

Lp.	Nazwa zadania	Cel	Przeznaczenie
1.	Festyn z okazji Dnia Dziecka	<p>Cel główny:</p> <ul style="list-style-type: none"> - Integracja mieszkańców naszej wsi <p>Cele szczegółowe:</p> <ul style="list-style-type: none"> - Zapewnienie młodym osobom możliwości aktywnego spędzania wolnego czasu. - Promocja zdrowego trybu życia. - Poprawa kondycji fizycznej uczestników festynu. - Propagowanie aktywności ruchowej - Pożyteczne spędzanie wolnego czasu. - Motywowanie mieszkańców do wspólnych działań. - Przeciwdziałanie szkodliwym wpływom, takim jak: zagrożenie uzależnieniami, utraty zdrowia, bezpieczeństwa. 	<p>Zakładamy, że spotkanie z tej okazji, odbywało się będzie w czerwcu przy boisku sportowym.</p> <p>Cykliczność tego festynu wynika z tego, iż jest to impreza organizowana już od kilku lat, która na stałe wpisała się w kalendarz wydarzeń naszej wsi.</p> <p>Jej organizatorami jest Rada Sołecka.</p> <p>Festyn adresowany jest w szczególności do rodzin z terenu sąsiadujących i naszej wsi, a w szczególności do dzieci i młodzieży.</p> <p>Pozyskane środki finansowe oraz wkład rzeczowy naszych mieszkańców wykorzystane są na zakup nagród rzeczowych i nagród pocieszenia, niezbędnych rekwizytów oraz przygotowanie napojów, słodkiego poczęstunku i kiełbasek pieczonych przy wspólnym ognisku przez wszystkich uczestników festynu.</p> <p>Spotkanie z okazji Dnia Dziecka to świetny sposób, aby uprzyjemnić dzieciom ich święto, a rodzicom pokazać jak ważne jest wspólne spędzanie czasu ze swoimi pociechami.</p> <p>Prezentacja występów uczniowskich przygotowanych przez uczniów szkoły wspólnie z nauczycielami, organizacja konkursów, zabaw, zawodów sportowych i wspólnego śpiewania jest formą pożytecznego spędzania wolnego czasu przez naszych mieszkańców.</p> <p>Konkurencje rodzinne są sposobem na wzmocnienia więzi między dziećmi i dorosłymi, a wszystkie zajęcia ruchowe mają na celu promowanie zdrowego trybu życia.</p> <p>Dzięki festynowi próbujemy także uświadomić dzieciom i</p>

			młodzieży zagrożenia wynikające ze stosowania używek tj. alkohol, papierosy, narkotyki itp.
2.	Bal integracyjny	<p>Cel główny: - Integracja mieszkańców naszej wsi,</p> <p>Cele szczegółowe:</p> <ul style="list-style-type: none"> - pokonanie barier kulturowych między stałymi i napływowymi mieszkańcami, - zapewnienie aktywności fizycznej, - doskonalenie umiejętności tanecznych, - zapewnienie różnorodnych form wspólnego spędzania wolnego czasu, - aktywizowanie mieszkańców, 	Bal integracyjny mieszkańców Zdun i okolicznych wsi odbywa się raz do roku w okresie letnim na boisku do gry w piłkę nożną. Do największych atrakcji w czasie balu należą m.in. ognisko, konkursy indywidualne i rodzinne, tańce. W przyszłości planujemy wybudować koło boiska zieloną świetlicę, która zapewni schronienie mieszkańcom przed niekorzystnymi warunkami pogodowymi.
3.	Spotkania z okazji Dnia Seniora	<p>Cel główny: - Integracja mieszkańców naszej wsi.</p> <p>Cele szczegółowe:</p> <ul style="list-style-type: none"> - Motywowanie mieszkańców do wspólnych działań. - Między pokoleniowa wymiana doświadczeń. 	Spotkanie zorganizuje Rada Sołecka w świetlicy wiejskiej. Oprócz zaproszonych starszych mieszkańców w spotkaniu będą uczestniczyć przedstawiciele Gminy oraz młodzież, która zaangażuje się w przygotowanie spotkania od strony artystycznej oraz poczęstunku dla gości. Seniorzy będą się mogli podzielić swoimi wspomnieniami, doświadczeniami z wszystkimi uczestnikami spotkania.

4. Harmonogram rzeczowo-finansowy przedsięwzięć aktywizujących społeczność Zdun na lata 2011-2018.

Lp.	Nazwa zadania	Okres realizacji w latach	Koszt całkowity w tys. zł	Źródło finansowania
1.	Festyn z okazji Dnia Dziecka	2011- 2018	8	Rada sołecka, Gmina Starogard Gdański
2.	Bal integracyjny	2011 - 2018	10	Wkład własny mieszkańców wsi
3.	Spotkania z okazji Dnia Seniora	2011-2018	10	Rada Sołecka

V. OPIS I CHARAKTERYSTYKA OBSZARÓW O SZCZEGÓLNYM ZNACZENIU DLA ZASPOKOJENIA POTRZEB MIESZKAŃCÓW, SPRZYJAJĄCYCH NAWIĄZYWANIU KONTAKTÓW SPOŁECZNYCH ZE WZGLĘDU NA ICH POŁOŻENIE ORAZ CECHY FUNKCJONALNO – PRZESTRZENNE.

Opracowany Plan Odnowy Miejscowości Zduny zakłada w przeciągu najbliższych lat realizację kilku zadań, których istotą jest pobudzenie aktywności środowisk lokalnych oraz stymulowanie współpracy na rzecz rozwoju i promocji wartości związanych z miejscową specyfiką społeczną i kulturową.

Zakładane cele Planu przewidują wzrost znaczenia wsi, jako lokalnego ośrodka rozwoju kultury, edukacji, sportu i rekreacji.

Realizacja Planu Odnowy Miejscowości Zduny ma także służyć integracji społeczności lokalnej, większemu zaangażowaniu w sprawy wsi, zagospodarowaniu wolnego czasu dzieci i młodzieży oraz rozwojowi organizacji społecznych, a także zwiększeniu atrakcyjności naszej wsi, jako miejsca zamieszkania dla nowych migrantów.

Zadania zaplanowane w powyższym Planie skupiają się wokół kilku obszarów : wyposażenie wsi w obiekty rekreacyjne, kulturalne i sportowe, remont skrzyżowania przy drodze 22, które mają szczególne znaczenie dla mieszkańców naszej miejscowości. Boisko jest ważnym miejscem ze względu na odbywające się tam imprezy sportowe, okolicznościowe i integracyjne mieszkańców Zdun i okolicznych miejscowości, natomiast plac przy świetlicy będzie miejscem przyjaznym i bezpiecznym dla wychowanków ZWP i rodzin z małymi dziećmi.

PODSUMOWANIE

Analizując stan oraz zasoby naszej miejscowości, a także potrzeby mieszkańców naszej wsi stworzyliśmy spójny Plan Odnowy Zdun.

Zakłada on realizację najpotrzebniejszych inwestycji i przedsięwzięć, które będą pobudzały aktywność naszego społeczeństwa oraz stymulowały współpracę na rzecz rozwoju i promocji naszej wsi, a tym samym Gminy Starogard Gdański oraz Kociewia.

Realizacja zaplanowanych działań planu spowoduje wzrost znaczenia naszej wsi, jako lokalnego ośrodka rozwoju kultury, edukacji, sportu i rekreacji.

Ostateczna akceptacja Planu Odnowy została potwierdzona podczas Zebrania Wiejskiego zorganizowanego w miesiącu lutym.